

exposicions

Museu d'Art de Girona
Divorcis amb la tradició
del 27 d'octubre de 2017 al 25 de febrer de 2018

Fundació Valvi
Laberint de la llibertat a través del nu
del 9 de novembre de 2016 al 5 de gener de 2018

Casa de Cultura
El buit sobre el ple
del 15 de novembre de 2017 al 13 de gener de 2018

Centre Cultural La Mercè
Gest sense límits
del 2 de novembre al 22 de desembre de 2017

Fundació Fita
Geometrització per la ruptura
del 15 de novembre de 2017 al 13 de gener de 2018

Fundació Auditori
Palau de Congressos de Girona
Travessia. Un gest sobre textures i colors
del 22 de novembre de 2017 al 28 de gener de 2018

altres activitats

Conferència
Art Contemporani en la litúrgia després del Concili Vaticà II
A càrrec de l'Abat de Montserrat, Josep Maria Soler
Auditori Josep Irla, edifici Generalitat
15 de novembre de 2017 a les 19 h

Presentació del llibre
Unes mirades en l'obrar de Fita
Casa de Cultura
18 de gener de 2018 a les 19:30 h

Vermut d'art
Comentari de l'exposició
Divorcis amb la tradició
A càrrec de Carme Clusellas i Domènec Fita
Casa Fita-Rodeja, Montjuïc
11 de novembre de 2017 a les 12h

Concert
Compositor: Joaquim Rabaseda
Director: Ricard Oliver
Intèrprets: Cor de Cambra de la Diputació de Girona
Auditori de Girona, sala petita
22 de novembre de 2017 a les 19 h

Amb el suport de:



FITA



Travessia. Un gest sobre textures i colors

"En primer lloc, trobaràs les sirenes, que encisen i encanten tots els homes, siga qui siga que passe prop d'elles. I qualsevol que, sense saber-ho, escolte com canten les sirenes, mai tornarà a casa seua per rebre la calorosa acollida dels fills petitets i l'esposa: l'encisaran les sirenes amb cants i amb la veu delicada..."¹

L'exposició que presentem a l'Auditori de Girona acull la sèrie *Mòmies* feta per Domènec Fita, entre els anys 1973-74, en el marc de la celebració dels seus 90 anys.

El conjunt escultòric, fruit d'un llenguatge figuratiu, el componen figures amb mirades perdudes en situació letàrgica. Aquestes nimfes presenten diversos estats de descomposició allunyades ja de la vida que omplia les seves faccions. Éssers atrapats en un receptacle de color, immòbils, inexpressius, sense vida, on l'esquarterament de la pell expressa un inici de descomposició i d'alineació. Són models humans a mig camí entre el que havien estat i el que podrien esdevenir.

La instal·lació al vestíbul de l'Auditori se serveix del poema èpic *Odissea* d'Homer per crear una metàfora en homenatge al creador Fita, amb una visió de l'art fonamentada en l'experimentació i en una mirada sense prejudicis que conserva intacta i activa als seus 90 anys.

¹ Homer; Cant XII; *Odissea*; Col. A tot Vent-tela; Editorial Proa; 2011; Barcelona



Sensació, 1986. Tela mixta, 197 x 92 cm



Mòmia groga, 1973-74. Polipropilè, 160 cm d'alt

FITA

Centre Cultural La Mercè Gest sense límits

"Si bé per a les qualitats artístiques és convenient una educació visual, aquesta té serioses dificultats, ja que requereix una part d'intuïció i sensibilitat, perquè existeix una incertesa en els límits de les apreciacions en les quals la decisió personal és important."¹

L'Escola Municipal d'Art se suma a l'homenatge de l'artista Domènec Fita en el seu 90è aniversari mitjançant una exposició amb dibuixos preparatoris i les pintures de gran format que conformen el conjunt *Rock* realitzats l'any 1984. De manera que, en el marc d'una escola d'art, es pugui resseguir el procés de creació de la sèrie des de la idea fins a la pintura final.

Fita, artista preocupat per la docència artística, ha entès la formació en art com una disciplina fonamental en el creixement intel·lectual de la persona. Al llarg de la seva trajectòria ha participat en el disseny de programes d'estudis artístics de possibles escoles d'art per a la ciutat de Girona. Ha exercit com a professor i el seu taller de Montjuïc ha esdevingut un espai de debat, d'intercanvi i, especialment, d'aprenentatge i sensibilització vers la cultura artística per a molts creadors.

¹ Domènec Fita; *Estudi d'Art*; Fundació Fita; pàg. 173



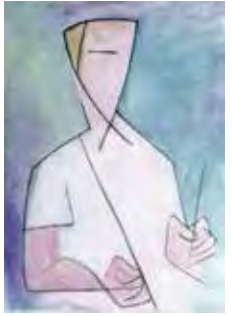
Llums, 1984. Mixta sobre tela, 200 x 300 cm

Museu d'Art de Girona — Fundació Valvi — Casa de Cultura — Fundació Fita
Auditori Palau de Congressos de Girona — Centre Cultural La Mercè

Divorcis amb la tradició



Autoretrat, 1947. Oli tela, 65 x 50 cm



Autoretrat, 2001. Oli tela, 80 x 60 cm



Una anàlisi del sistema de treball i de creació de l'artista Domènec Fita a partir de l'autoretrat. Es tracta d'un espai de creació en què mai ha deixat d'aprofundir-hi i que ha esdevingut un referent per poder explicar-nos les fonts de la seva recerca. Ell, en persona, resulta ser –i així ho manifesta– el millor model per a la reflexió i la descoberta de noves maneres d'expressar-se. Amb el rostre com a tema, es posa de manifest un procés de síntesi i d'abstracció que l'artista inicia sistemàticament en el dibuix, el continua en la pintura i l'acaba en l'escultura.

Tots aquests processos –dibuix, pintura o escultura– s'interrelacionen entre ells en la manera, en la confecció pròpiament dita i en els resultats obtinguts. I sovint ho trasllada a les obres d'encàrrec que li han proposat de confeir. Tothora l'artista es nodreix del clar i del fosc per assolir el volum i l'expressió. Per arribar a la síntesi o a l'abstracció de la peça s'inicia en el dibuix (llapis, carbó, ploma, tinta xinesa, indistintament) per continuar en la pintura o el modelatge directe en maquetes de guix, de cartró o de planxa metàl·lica. Retallada la base, després plega, corba, per simular plecs i rebecs, per definir l'expressió del bust, el caient de la roba i la senyoria del personatge; sense límits ni fronteres pel que fa als materials, ja sigui paper, ferro, fang, pedra o vidre.

L'exposició del Museu d'Art vol fer èmfasi en el procés creatiu, que té com a punt de partida l'artista mateix, en la seva sistemàtica i constant forma de treball, recollida en la infinitat de blocs de text i de dibuix, i en l'evolució de la forma, evident en les diferents sèries d'una mateixa obra, des de la maqueta d'inici fins a l'obra final.

La mostra, alhora, proposa un recorregut comparatiu i de correspondències entre l'autoretrat i les obres d'encàrrec, a les quals, si bé han de respondre a unes voluntats i idees predeterminades, l'artista hi afegeix aportacions i interpretacions personals: el sant Andreu de forja, l'escultura de Sant Benet del Monestir de Montserrat –que havia de ser feta en pedra i sedent i acabarà optant per una figura dempeus i en ferro– l'escultura de l'abat Oliva de Vic i l'interessant proposta, projecte mai executat, d'un conjunt escultòric per a la portalada dels Apòstols de la catedral de Girona; obres que entronquen amb la tradició iconogràfica però a les quals Fita hi afegeix el seu bagatge artístic i n'executa una reinterpretació personal.

Sant Andreu, 1962. Ferro forjat, 223 x 70 x 100 cm

FUNDACIÓ VALVI Laberint de llibertat a través del nu



Apunts, 1973. Pinzell, canya tinta xinesa, 100 x 75cm



Tres, 1984. Mixta tela, 81 x 60 cm

Domènec Fita sempre ha mostrat un interès especial pel nu al llarg de tota la seva trajectòria artística i personal. El nu produeix atracció i desig, i té una infinitat d'aspectes plàstics. Aquest espai està dedicat a totes les obres de l'artista que giren entorn del nu; des de les peces més primerenques i de formació acadèmica fins als diferents períodes de consolidació i consagració artística.

Fita aprofundeix en el cos nu des de l'esquelet fins a la complexitat anatòmica, capta les subtils de les formes, els colors i les textures de les carns, les línies i les ombres. L'espai és també un viatge des dels fonaments i l'aprenentatge acadèmic, fins al trencament i la superació dels propis fonaments del creador.

Totes les obres són certament nus, però nus tots ells dempeus, com les antigues kores gregues arcaiques o les estàtues egípcies, però aquestes encara portaven vestidures. És la postura més antiga i més pura –la Venus de Milo, efectivament, descansa dempeus– però és també la més difícil i complexa.

En aquest espai es presenten dibuixos, pintures i escultures de nus dempeus, que van des del figuratiu més realista fins a l'abstracció més simbòlica, i que comprenen un treball de més de setanta anys. És en aquest model en què Fita se sent segur i poderós i on s'expressa amb total llibertat transgredint qualsevol condicionant estilístic. És aquest model: el cos humà que tots compartim diàriament.



Nu tres, 1984. Barra negra paper 70 x 50 cm

El buit sobre el ple

La formació acadèmica de Domènec Fita té una fortapresència en tota la seva trajectòria artística, i això es fa palès en uns fonaments sòlids que, certament, li permeten oferir respostes singulars en aspectes tan propis de l'artista com és aquesta expressió del ple i del volum de l'obra, a la qual arriba minuciosament a través del treball del buit. Domènec Fita modela l'espai i la totalitat i en buida les parts necessàries per mostrar allò que persegueix, ja sigui en el dibuix, la pintura o bé l'escultura.

En aquest àmbit expositiu s'hi reuneix obra realitzada des dels inicis del període formatiu (l'Escola d'Olot i l'Acadèmia de Belles Arts). I també s'hi mostra obra d'encàrrec, tota ella amb gran contingut simbòlic, en què combina peces amb abstraccions més contemporànies i realitzacions amb correspondències amb artistes i corrents estilístics que han estat un referent per a ell, no tant per mimetismes o per estil sinó per la manera en què s'han plantejat l'art contemporani com a resposta al moment social conviscut. Per això no hi ha cap unidireccionalitat pel que fa als continguts.

L'educació bàsica a través del sistema Montessori en època republicana, la colla d'amics a l'hospici i la repressió franquista des de l'adolescència fins a la maduresa són trets característics que configuren la seva personalitat. Fita treballa amb energia per esdevenir un home lliure. La grisor de l'entorn i la soledat en el període de l'escola de Belles Arts el porten a acollir i aprofundir el que ell anomena el "fet religiós". Persisteix amb tenacitat des dels inicis perquè la seva obra sigui útil i obre les portes com a resposta a l'art integrat. És conscient que és un privilegiat, i sovint comenta: "M'han estimat i m'estimen".

La manera com Fita buida el ple –el massís– per assolir l'expressió intencionadament volguda en referència a un encàrrec real i concret o d'una altra obra fruit del seu imaginarí irreal és el que s'exposa en els diversos itineraris plantejats en els quatre àmbits d'aquestes dues sales:

- _ formació acadèmica i figurativa
- _ ombres, llums i textures
- _ paisatges i ruptures
- _ seccionament d'estructures planes per assolir el relleu
- _ domini del color i la textura en l'harmonia
- _ respostes subjectives a uns models acceptats per tradició
- _ l'abstracció de l'obra plàstica com a resposta final.



Crucifixió 2, 1999. Tècnica mixta tela, 195 x 130 cm



Dolor 2, 1999. Tècnica mixta tauler, 61 x 48 cm



Crist Jacent, 1958. Alabastre, 190 cm de llarg (Capitol de la Catedral)

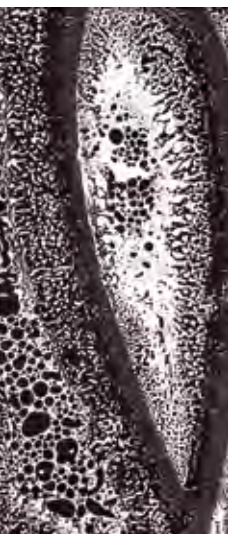
Fundació Fita FF Geometrització per la ruptura



Mullat, 2011. Mixta tela, 60 x 60 cm



Primavera (fragment), 1991. Mixta paper, 65 x 50 cm



Domènec Fita utilitza la geometria i la proporció en moltes de les seves obres, sovint d'art integrat; ho fa com a resposta racional i responsable a l'encàrrec. Tanmateix, l'ànima i el principal motor del treball de tots aquests anys de treball ha estat el "medi"; així ho anomena el propi artista. Aquest terme engloba la infinitud de formes i textures naturals i industrials que l'artista descobreix per atzar o cercant en piles de materials de rebuig i racons oblidats. Materials aparentment sense valor però que prenen una nova dimensió en el moment en què l'artista els aïlla i els manipula. Aquesta immersió en el medi allibera l'artista i l'obliga a la renovació constant.

Un dels processos de treball habitual de Domènec Fita consisteix a provocar situacions en el medi que generin formes complexes i textures interessants. Així doncs, Fita explora els materials amb la força de les seves mans: plega, aixafa, mulla, pinta amb aigua i greix alhora, rasca i estripa, enganxa...

L'artista transforma els materials i s'obre i dialoga amb les noves textures revelades. El resultat és reblar la superfície, que encara glateix, amb un grafisme cal·ligràfic i ordenador, una rúbrica decididament inconfusible.

En molts dels catàlegs de les sèries de pintures de Fita s'hi reproduïen imatges dels detalls de les peces. Volen ressaltar i cridar l'atenció de l'espectador sobre allò inesperat i aparentment caòtic en les textures i els rastres dels líquids. Aquestes amplificacions delaten, però, una nova geometria que ordena de bell nou les formes: la geometria fractal.

L'exposició il·lustra aquest procés de creació de Fita amb algunes sèries pictòriques i s'acompanya d'elements que insisteixen en la fascinació de l'artista per la riquesa de les textures tàctils i visuals: motllos de guix, ceràmiques, pintures o ampliacions fotogràfiques. Aquests elements es disposen tenint en ment aspectes cromàtics i ambientals, amb l'objectiu d'apropar l'obra de l'homenatjat a la d'un seu deixeble, qui signa el muntatge d'aquesta secció expositiva.

Fragment 3, 2009. Digital, 110 x 50 cm (Sèrie Plòters)