

Museu d'Art de Girona ___ Fundació Valvi ___ Casa de la Cultura ___ Fundació Fita
Auditori Palau de Congressos de Girona ___ Centre Cultural La Mercè

Dossier de premsa

Domènec Fita. Diàlegs amb la tradició

En el marc de les activitats de la commemoració Fita'90

Del 27/10/17 al 25/02/2017

Inauguració: 27 d'octubre de 2017

Lloc: Museu d'Art de Girona

Hora: 18 hores

El Museu d'Art de Girona inaugura la primera de les sis exposicions i actes que tindran lloc a Girona en el marc de la commemoració del 90è aniversari de l'artista Domènec Fita.

La Fundació Fita, amb el suport de la Diputació de Girona, l'Ajuntament de Girona, el Bisbat de Girona i la Generalitat de Catalunya, n'ha impulsat la commemoració; sota l'epígraf de FITA'90 s'han programat sis exposicions en diferents institucions i centres culturals de Girona amb l'objectiu d'explicar i

divulgar l'enorme producció artística de Fita, així com l'edició d'un llibre commemoratiu.

L'exposició del Museu d'Art, amb el títol *Divorcis amb la tradició*, centra la mirada en el procés de creació de l'artista i presenta més d'una setantena d'obres, entre les quals destaquen l'escultura en ferro de Sant Andreu i una selecció d'autoretrats, dibuixos i escultures, així com maquetes i dibuixos preparatoris d'algunes de les seves obres d'encàrrec.

Divorcis amb la tradició

La mostra, organitzada pel Museu d'Art amb la col·laboració i impuls de la Fundació Fita, explora una de les moltes vessants de la pràctica artística de Fita, i proposa un itinerari comparat entre l'exercici i l'obra, entre la idea i la materialització, entre el procés i el resultat. Alhora, s'acompanya d'un seguit de textos, reflexions i opinions del mateix artista que exposen de manera més clara el seu pensament i exemplifiquen aquesta altre vessant, la teorització sobre l'obra pròpia i sobre la professió i l'art. Una faceta més de l'artista, indestruable de la seva trajectòria.

Un dels fils conductors de l'exposició és l'autoretrat. Des dels inicis, Fita és retrata a si mateix, i en defensa aquesta temàtica com a forma d'exploració i pràctica. Des dels primers autoretrats, en què es mostra al món com un pintor seguint les formes clàssiques dels grans mestres, fins als exercicis seriatos de retrats, pictòrics o escultòrics, que evolucionen des del realisme cap a l'abstracció.

Autoretrats i reflexions - apunts i idees - que també es troben recollits en una àmplia part de l'exposició, on es mostren dibuixos, apunts i sobretot els blocs de treball. Des dels seus inicis, Fita ha anat omplint blocs i llibretes de pensament i de dibuixos. Tots ells es conserven, perfectament ordenats, i estan essent transcrits i digitalitzats per la Fundació Fita. Són un testimoni ric de la forma de treball de l'artista, de la seva metodologia i sistemàtica.

Els retrats - obres, blocs i dibuixos - es presenten contraposats als projectes d'obra d'encàrrec. L'escultura de Sant Benet per al Monestir de Montserrat (1961) i l'escultura de l'Abat Oliva per a Vic fan evident que Fita veu de les fons pròpies per a plasmar els rostres i formes en les escultures d'ambdós personatges. Però també que veu de les fonts de la tradició i que el seu treball, en l'obra d'encàrrec de temàtica religiosa, suposa un estudi profund del tema i una recerca sobre els materials. En l'exposició es poden veure diverses maquetes - en paper, en ceràmica i en guix - d'ambdues escultures, en una clara aposta per a presentar el procés creatiu de l'artista.

És en aquesta línia que es presenta també un projecte d'obra singular: el projecte de grup escultòric per a la façana del Apòstols de la catedral de Girona. Una idea que Fita tenia en ment des del 1986 i que acabarà materialitzant, si bé com a projecte, vuit anys més tard, com a proposta per a presentar en l'exposició *Fita 50 anys d'art integrat*, celebrada al Palau Robert l'any 1994. Un encàrrec imaginari que tenia la voluntat de ser, i resulta ser-ho, un exemple de la teoria defensada per Fita de la integració de l'art

modern en l'arquitectura precedent. Del projecte, se'n conserven els dibuixos i maquetes en guix que testimonien la complexitat i el treball de conceptualització d'una obra de conjunt.

Confrontat amb aquest projecte, es presenta una selecció d'escultures de Fita, des del 1972 fins la dècada del 2000, que de nou relacionen i mostren les interaccions entre l'obra lliure amb l'obra d'encàrrec, i fan evident l'interès de l'artista per l'exploració de diversos materials, formes i volums, allunyat de modes i corrents.

L'exposició es tanca amb obra més recent, del 2005, en la qual s'uneixen de manera molt clara la temàtica religiosa i l'aportació en el camp de l'art per a la renovació dels símbols i formes; unes obres que exemplifiquen els divorcis amb la tradició, una constant en Fita.

Sis exposicions i un catàleg raonat

Domènec Fita ha complert 90 anys. Això ha motivat a la Fundació Fita, amb els suport de les institucions i sota el comissariat i coordinació de l'arquitecte **Joaquim Bover**, patró de la Fundació Fita, a organitzar, sota l'epígraf de FITA'90, un conjunt de sis exposicions que ha comptat amb la complicitat i treball dels respectius centres d'acollida a Girona: el Museu d'Art, la Fundació Valvi, la Casa de Cultura, la mateixa Fundació Fita, i també l'Auditori Palau de Congressos i el Centre Cultural La Mercè.

La llarga trajectòria artística de Domènec Fita ha facilitat una producció nombrosa i variada, enriquida per la pràctica de totes les disciplines i un treball intens. Abastar aquesta producció en una sola exposició requeriria de molt temps i més espai. La iniciativa de programar sis mostres conjuntes per part de la Fundació Fita permet explicar més i millor la diversitat temàtica, de materials, de tècniques i recursos emprats, constant esperit d'investigació i treball, lluita permanent amb l'atzar i reivindicació de la seva llibertat creativa.

La intenció és explicar l'obra de Fita, de manera transversal, i copsar la manera de fer l'artista i el seu ús de materials, així com la diversitat de temes tractats i els recursos i tècniques que ha anat abraçant al llarg de la seva dilatada carrera. Cada espai se centra en una temàtica o en un àmbit; una proposta que presenta un itinerari físic per dibuixar l'itinerari artístic de Fita. Les sis mostres compten amb **un únic catàleg**, que recull les sis propostes expositives i ajuda a evidenciar la unitat entre totes elles.

La primera de les exposicions en obrir portes és la del Museu d'Art de Girona, i tot seguit s'aniran succeint la resta de centres.

La **Fundació Valvi**, el proper **6 de novembre**, acollirà la mostra "**Laberint de la llibertat a través del nu**", una proposta que se centra en la formació acadèmica i en els referents clàssics de Fita i, alhora, en el trencament amb aquesta tradició per arribar a l'abstracció a través de pintures, dibuixos i escultures, amb el denominador comú del nu.

A partir del **16 de novembre** s'obriran dues noves exposicions més a la **Casa de Cultura**. A la planta baixa, sota el títol "**El buit sobre el ple**", es presenta un recorregut més ampli i antològic per la trajectòria de l'artista, i s'hi incorpora una de les obres més significatives de Fira: *El Crist Jacent* de la catedral de Girona. A la seu de la **Fundació Fita**, a la segona planta del mateix edifici, s'instal·larà "**Geometrització per la ruptura**", una mostra organitzada per Ignasi Esteve amb la voluntat d'explicar la sistemàtica de treball de Fita.

Encara el **23 de novembre** s'inauguraran dues mostres més: una al Centre Cultural la Mercè, on es presentaran sota el títol de "**Gest sense límits**" pintures de gran format que conformen el conjunt *Rock* (1984), acompanyades dels dibuixos preparatoris. I finalment, a la sala petita de l'**Auditori de Girona** s'obrirà "**Travessia. Un gest sobre textures i colors**", un muntatge amb escultures i obra pictòrica de gran format que acompanyarà l'**estrena d'una composició musical** escrita especialment per a l'ocasió per Joaquim Rabasseda, i dirigida per Ricard Oliver. La interpretarà el Cor de Cambra de la Diputació de Girona amb una desena de músics.

Encara dins el marc de la commemoració FITA'90, la Fundació Fita ha impulsat l'edició d'un llibre que, amb el títol "**Unes mirades en l'obra de Fita**" i amb textos de **Narcís Comadira, Joaquim Español, Pilar Parcerisas, Maria Lluïsa Faixedas, Joaquim Jubert i Júlia Subirachs**, aportarà lectures crítiques a l'àmplia trajectòria artística de Domènec Fita.

Diverses activitats paral·leles acabaran de complementar el programa d'exposicions i actes, entre les quals destaquen les programades pel Museu d'Art de Girona i la conferència de **l'Abat de Montserrat, Josep Maria Soler**, sobre **l'Art Contemporani en la litúrgia després del Concili Vaticà II**, que tindrà lloc el 23 de novembre, coincidint amb l'obertura de les exposicions a la Casa de Cultura a la Sala Josep Irla.

La celebració i els actes de FITA'90 compten amb el suport de la Diputació de Girona, del Departament de Cultura de la Generalitat de Catalunya, del Bisbat de Girona i de l'Ajuntament de Girona. Així com del mecenatge de la Fundació Valvi i Construccions Rubau, i la col·laboració de l'Abadia de Montserrat, del Consell Social de la Universitat de Girona, dels Manaies de Girona, del Museu d'Art de Girona, la Fundació Valvi, la Casa de Cultura de Girona, la Fundació Auditori Palau de Congressos de Girona i Capítol Catedral de Girona.

DOSSIER EXPOSICIÓ



Domènec Fita i Molat (Girona, 1927) compleix noranta anys de vida i prop de setanta anys de activitat artística sense aturada. En la commemoració de l'efemèride, i sota l'impuls de la Fundació Fita, Girona li dedica un homenatge i cinc exposicions en diferents centres de la ciutat – el Museu d'Art de Girona, la Casa de Cultura, la Fundació Valvi, el Centre Cultural la Mercè, la Fundació Fita i l'Auditori Palau de Congressos de Girona - que, sumades, permeten conèixer la llarga i diversa trajectòria artística i la dimensió de l'obra de Fita.

L'exposició del Museu d'Art se centra en el procés creatiu, en la seva sistemàtica i constant forma de treball -recollida en la infinitat de blocs de text i de dibuix - i en l'evolució formal i tècnica, evident en les diferents sèries d'una mateixa obra i en les diverses maquetes i esbossos, fins arribar a l'obra final. Alhora, proposa un recorregut comparatiu i de correspondències entre l'autoretrat, constant forma de recerca a partir d'un mateix, i les obres d'encàrrec, per les quals l'artista entronca amb la iconogràfica més tradicional si bé hi afegeix el propi bagatge i les seves interpretacions personals que el menen a un divorci amb la tradició.

CRÈDITS EXPOSICIÓ

Organització i producció:

Museu d'Art de Girona (Agència
Catalana de Patrimoni Cultural)
Fundació Fita

Direcció:

Carme Clusellas

Comissariat:

Quim Bover
Carme Clusellas
Toni Monturiol

Coordinació:

Aurèlia Carbonell

Suport tècnic:

Irene Forts (Museu d'Art)
Carme Ors (Fundació Fita)

Disseny espai expositiu:

Cristina Masferrer

Disseny gràfic Any Fita:

Roser Bover

Conservació i restauració:

Elena Boix

Muntatge:

Elena Boix
Gabriel Rodríguez
Jaume Soler
3G Pintors
Fusteria Creixans
Vidcus
Francesc Xavier Fort
Tallers Junpa

Muntatge audiovisuals

Fromzero

Assessorament lingüístic i traduccions:

Traduaction

Audiovisuals:

Fundació Fita
Marc Got
Museu d'Art de Girona

Assegurances:

Asedesa
Helvetia

Transport d'obres d'art:

Transports Corcoy

Difusió i comunicació:

Tramoia Produccions Culturals

Fotografies:

Arxiu Històric de Girona
Fundació Fita
Rafel Bosch
Quim Rosés
Miquel Ruiz
Ramon Vilà

Prestadors:

Arxiu Històric de Girona
Fundació Fita
Museu de Montserrat

**Agraïm la col·laboració de totes
aquelles persones que han
participat en aquesta exposició,
molt especialment a l'artista
Domènec Fita**



Forma part de:



Amb la col·laboració de:



CRÈDITS CATÀLEG

Comissari de Fita 90: Kim Bover

Direcció Museu D'Art: Carme Clusellas

Direcció Fundació Valvi: Maguí Noguer

Direcció Casa de la Cultura: Sebastià Goday i Lluís Freixas

Direcció Fundació Fita: Ignasi Esteve

Fundació Auditori Palau de Congressos de Girona: Jordi Armengol

Centre Cultural La Mercè: Jordi Armengol

Coordinació: Carme Ors

Audiovisual: Plei audiovisuals

Disseny i unitat d'imatge: Roser Bover

Comunicació: Mar Camps

CONTINGUTS



Sant Andreu
1962
Ferro forjat
Fundació Fita

M'interessa trobar un criteri que doni sentit a tot el que faig. Vull tenir consciència del que sóc, dels meus actes i les meves obres. He d'evitar seguir els corrents i les modes que em van envoltant, he de tenir confiança en mi mateix, vivint conscient d'una tasca a realitzar. S'ha d'evitar quedar immers en el corrent sense criteri.

Domènec Fita. *Escrits (1947-1952).* Girona: Diputació de Girona, 1999. p. 23

BREU CRONOLOGIA

1927. El 10 d'agost neix a Girona. Al cap de pocs dies el porten al mas Pujolàs de Santa Pau (Garrotxa, Girona).

1932-1939. Ingressa a la Casa d'Assistència i Ensenyament de Girona. Inicia els estudis dins el mètode Montessori. Durant la guerra és escolaritzat al col·legi Durruti de Girona.

1939. Rep classes de l'escultor Joan Carrera a l'Escola Municipal de Belles Arts de Girona.

1943-1945. Cursa estudis d'escultura i dibuix a l'Escola de Belles Arts i Oficis d'Olot.

1945-1951. Estudia escultura, pintura, dibuix i gravat a l'Escola de Belles Arts de Sant Jordi de Barcelona. Obté el títol de professor de dibuix.

1948. Té lloc una exposició col·lectiva a les Galeries Laietanes. Forma el Grup Flamma juntament amb Romà Vallès, Joan Lleó, Francesc Carulla i Albert García.

1950-1952. Guanya tres vegades consecutives la beca de la Fundació Amigó Cuyàs i viatja a París, les Balears i la península Ibèrica.

1953. Rep el primer premi d'escultura en el 1r Concurs Provincial Diputació de Girona. Pateix un greu accident mentre pinta el mural del baptisteri de l'església de Betlem de Barcelona i és hospitalitzat durant tres anys.

1957. Rep el primer premi de dibuix en el 3r Concurs Provincial Diputació de Girona.

1956. S'instal·la a Sarrià de Dalt (Girona) i contrau matrimoni amb Àngela Rodeja i López.

1963-1965. Participa en diverses exposicions col·lectives a Girona i Madrid.

1965-1969. És professor d'arts plàstiques a l'Institut de Bell-lloc del Pla de Girona.

1966. Rep la Medalla de Plata de l'Escola d'Arts i Oficis d'Olot. Fa la primera exposició individual a Olot. Participa a la V Biennal de Salzburg (Àustria). S'edita el llibre *Domènec Fita. Resum gràfic de la seva obra*.

1967. Inaugura la Galeria Art Sacre, a Barcelona.

1968. Tenen lloc diverses exposicions individuals i col·lectives a Girona, Cotlliure, Palamós, la Bisbal, Pamplona i Barcelona.

1969. Fixa la residència i taller al barri de Montjuïc de Girona.

1969-1976. És professor d'història i teoria de l'art a l'Estudi General de Girona (UAB).

1976-1978. Fa diverses exposicions individuals a Catalunya, Espanya i Portugal.

1979. Obre l'Estudi d'Art, annex al seu taller de Montjuïc, on impartirà classes privades d'escultura, dibuix, pintura, ceràmica i gravat fins al 1998.

1983. És nomenat membre de la Reial Acadèmia Catalana de Belles Arts de Sant Jordi.

1991. Rep la Medalla d'Or de la Diputació de Girona.

1994. Té lloc l'exposició «Fita. 50 anys d'art integrat» al Palau Robert (Barcelona).

2000. Es constitueix la Fundació Fita a Girona.

2006. Rep la Creu de Sant Jordi de la Generalitat de Catalunya.

Domènec Fita compta amb més d'un centenar d'exposicions individuals, 400 exposicions col·lectives i més de 380 obres d'encàrrec. La Fundació Fita (www.fundaciofita.com) disposa de prop d'11.300 obres inventariades i d'uns 40.000 dibuixos de l'autor.



Entrevista a Domènec Fita, 2017

<https://www.youtube.com/watch?v=OOHOpDdVBTM&t=89s>

Fundació Fita

Enraonaments -6 Fita, 2007

Museu d'Art de Girona

En art compte molt la trajectòria artística com a testimoni d'una forta personalitat. Sembla que la personalitat és una matèria que es porta en els gens, i que la formació pot ajudar-hi, que les circumstàncies i un seguit de fets poden incentivar-la. En tots els casos pe`ro, com que no sabem què som, cal que ens equipem amb una bona dosi de dedicació i que siguem conseqüents amb allò que se'ns presenta a cada moment. Un moment àlgid en l'art d'una persona pot no representar gairebé res com a valor personal. És tota la seva trajectòria, que el qualifica. (1947-1956)

Domènec Fita. *Escrits (1947-1952).* Girona: Diputació de Girona, 1999. p. 54



Fidel de Miranda, <<Un artista precoz>>. *Los Sitios.* [Girona], 16 d'abril de 1943.

Arxiu Fundació Fita

Blocs numerats de l'1 al 10

1947- 1953

Fundació Fita



Rostres

2001

Ferro

Fundació Fita



Rostres

2004

Marbre i travertí

Fundació Fita

El rostre, el retrat, és un tema que treballo gairebé des de sempre. N'he fet molts, crec que més de 5.000, i estan escampats arreu. Els he fet en dibuix, en tècniques variades, la gran majoria, però també en pintura i escultura [...] Espero de debò no esgotar el tema, perquè m'interessa i em motiva suficientment per tal d'anar-hi treballant. (17/I/1992).

Domènec Fita. *Escrits (1947-1952).* Girona: Diputació de Girona, 1999. p.44

AUTORETRATS



Autoretrat

1947

Oli sobre tela

Fundació Fita



Autoretrat

1958

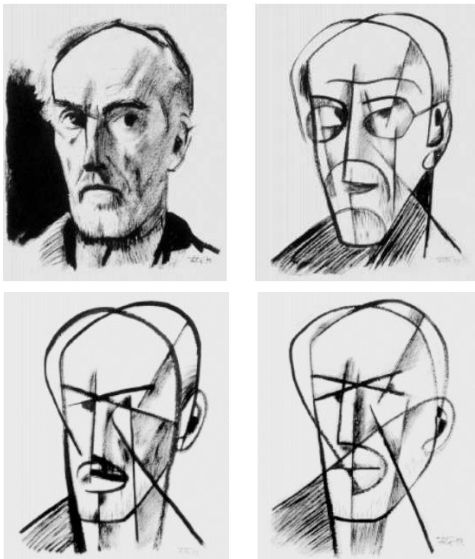
Tinta xinesa sobre paper

Museu d'Art de Girona

Els autoretrats, al meu entendre, és un tema de gran interès perquè marca molt clarament cap on s'orienta l'obra, i alhora és la força de la trajectòria com a concepte: partir de la realitat per a cercar variables i també és un anar i venir de les realitat com alimentació constants.

Es tracta de saber mirar amb més profunditat. L'objectivitat pot ser un gran aliment per a la subjectivitat.

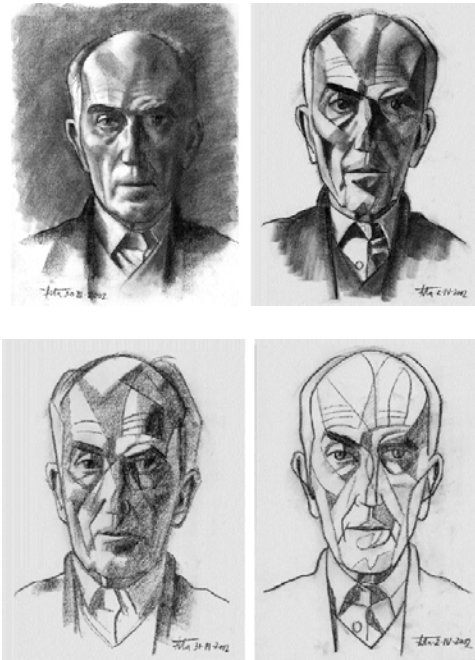
Domènec Fita. *Escrits (1947-1952).* Girona: Diputació de Girona, 1999



Autoretrats

1993

Pinzell i tinta xinesa sobre paper
Fundació Fita



Autoretrats

2002

Barra negra sobre paper
Fundació Fita

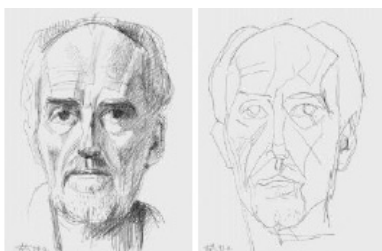
Abans de fer qualsevol obra, tant si parlem d'escultura, vitrall, pintura com del que sigui, el dibuix és el mitjà més utilitzat per a començar-la.

Domènec Fita. *Escrits (1947-1952).* Girona: Diputació de Girona, 1999



Jo em penso que, per dedicar-se a l'art, és convenient tenir un bloc on guixar, cercar, fer croquis d'una manera habitual. El bloc serà sempre un company on anotar-hi qualsevol intenció o projecte (18/XI/1990).

Domènec Fita. *Escrits (1947-1952).* Girona: Diputació de Girona, 1999. p. 83



Autoretrats

1993
Bolígraf
Bloc 258
Fundació Fita

Autoretrat

1993
Bolígraf
Bloc 319
Fundació Fit

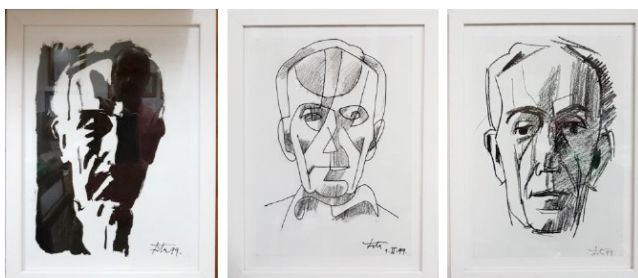


Autoretrats

1997
Bolígraf
Bloc 343
Fundació Fita

Autoretrats

1999
Barra negra i tinta xinesa
Fundació Fita



Autoretrats

1999
Pinzell, tinta xinesa, retolador i
barra negra
Fundació Fita

Autoretrats

1997
Bolígraf
Bloc 351
Fundació Fita

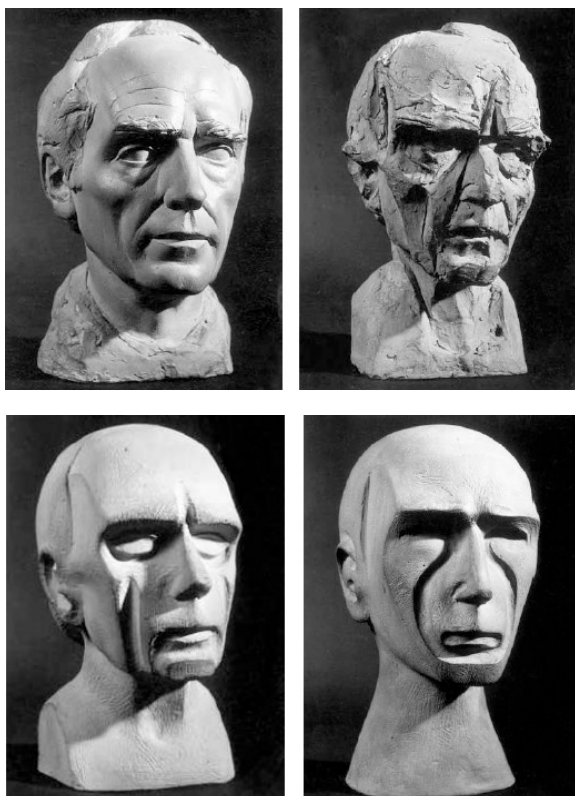


Autoretrats

1997
Bolígraf
Blocs 373, 376 i 443
Fundació Fita

Em dol que el rostre es tingui menystingut en l'art contemporani, i especialment en els mercats internacionals. He estimat aquesta temàtica sempre, i espero que no l'abandonaré mai. Penso que tot el material que he creat durant aquesta bona colla d'anys ha deixat un rastre i una petja prou marcades perquè s'entenguin les evolucions que hi he experimentat i el meu interès de furgar-hi fins a la medul·la.

Domènec Fita. *Escrits (1947-1952).* Girona: Diputació de Girona, 1999



Autoretrats

1988

Terra cuita

Fundació Fita

Es molt inquietant desconèixer allò que som, tot el que podem donar i el que podem treure de dins nostre

Domènec Fita. *Escrits (1947-1952).* Girona: Diputació de Girona, 1999

Autoretrat

1976

Tècnica mixta sobre fusta

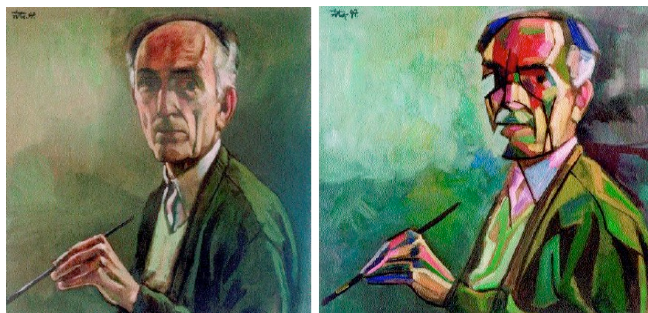
Fundació Fita

Autoretrat

1996

Oli sobre tela

Fundació Fita



Mirant-me

1997

Oli sobre fusta

Fundació Fita

Autoretrats

1997

Oli sobre fusta

Fundació Fita



Autoretrat

2001

Oli sobre fusta

Fundació Fita

Finalment, cal parlar de l'obra d'encàrrec, en què cal atendre unes certes premisses i finalitats. Confio que de mi poden sortir aspectes que tindran el seu interès (1957-1958).

Domènec Fita. *Escrits (1947-1952).* Girona: Diputació de Girona, 1999. p.28

SANT BENET

La tardor de 1961 Fita rep l'encàrrec del Monestir de Montserrat per a realitzar-hi una escultura dedicada a Sant Benet, fundador de l'ordre benedictina. L'escultura es volia sedent i realitzada en pedra, però després de treballar en la idea i d'aprofundir en la coneixença del personatge, Fita opta per una figura dempeus, amb la mà estesa com a símbol d'acollida, i realitzada en xapa de ferro. L'obra acabada va ser instal·lada al monestir el 21 de març de 1962, dia de sant Benet.



Cap de Sant Benet

1961

Gres

Abadia de Montserrat. Núm. reg.100.557.

Cap de Sant Benet

1961

Maqueta en bronze

Fundació Fita

Cap de Sant Benet

1961

Maqueta en guix

Fundació Fita

Projecte "Entorn de la imatge de Sant Benet de l'Abadia de Montserrat"

Manuscrit, 19-XI-1987

Arxiu Històric de Girona. Fons Domènec Fita Molat, sign. 43/92

Carta d'Aureli M. Escarré (abat de l'Abadia de Montserrat)

12 de setembre de 1961

Arxiu Històric de Girona. Fons Domènec Fita Molat, sign. 2/222

Carta d'Aureli M. Escarré (abat de l'Abadia de Montserrat)

16 d'abril de 1962

Arxiu Històric de Girona. Fons Domènec Fita Molat, sign. 2/227

Reportatge de la visita de Domènec Fita a l'Abadia de Montserrat

Autor desconegut

1961

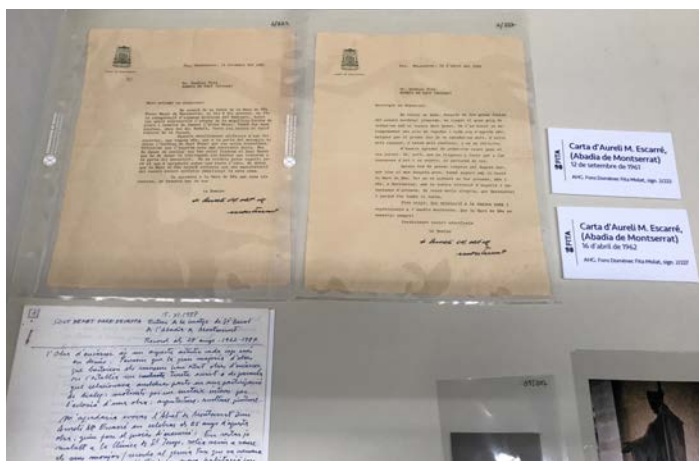
Arxiu Històric de Girona. Fons Domènec Fita Molat, sign. 39/207

Reportatge de la visita de Domènec Fita a l'Abadia de Montserrat

Autor desconegut

1994

Arxiu Històric de Girona. Fons Domènec Fita Molat, sign. 38/155



Quan he de començar una feina d'encàrrec sento una mandra especial. Entrar en el tema, descobrir-ne les solucions, escollir-les i definir-me és un procés àrid i feixuc. Abans no t'il·lusions, abans no veus clar el camí, passes uns dies, setmanes a vegades, que et costa molt arrencar. Quan vas veient el camí i entres de ple en la qüestió és quan gaudeixes (5-VIII-1975).

Domènec Fita. *Escrits (1947-1952).* Girona: Diputació de Girona, 1999. p.31

ABAT OLIBA

L'encàrrec de l'Ajuntament de Vic de realitzar una escultura dedicada a l'abat Oliba, bisbe de Vic, permetrà plantejar-se de nou el repte de realitzar una obra que expressi els valors del personatge, si bé aprofitant el trets fisonòmics del propi artista, tant explorats a través de l'autoretrat. Sobre la idea inicial, Fita desenvoluparà diferents maquetes abans d'executar l'obra final, realitzada en acer inoxidable i instal·lada a la plaça del bisbe Oliba de Vic, just davant del Museu Episcopal.



Escultura del Abat Oliba

2002

Maqueta en cartolina

Fundació Fita

Escultura del Abat Oliba

2002

Maqueta en cartolina

Fundació Fita



Caps

2002

Maquetes en cartolina per a

l'escultura de del bisbe Oliba

Fundació Fit

Aquesta nit m'he desvetllat i he estat pensant que m'agradaria fer les escultures dels dotze apòstols per a la façana de la Catedral de Girona. Crec que seria el millor regal que podria fer als Gironins i al bisbat, i em plauria molt. Es tractaria de fer-los en pedra de Girona, o de la Sènia, que és més clara i més càlida, treballada en disc de serrar, procurant usar únicament aquesta eina, i així anar modelant les formes, que, com es pot suposar, estarien exemptes de detall, per la qual cosa caldria una notable dosi d'imaginació dels espectadors o feligresos a l'hora d'acceptar i fer-se seves les imatges. Tot estaria suggerit de manera que hi hagués les parts essencials i no hi manqués la comunicació necessària (11-X-1986).

Domènec Fita. *Escrits (1947-1952).* Girona: Diputació de Girona, 1999. p 210

APÒSTOLS

La idea de compondre un grup escultòric dels dotze apòstols per a la façana dels Apòstols de la catedral de Girona, a Fita li ve gairebé per atzar, si bé no hi començarà a treballar fins anys després, estimulat per l'arquitecte Arcadi Pla, en el marc de la mostra *Fita 50 anys d'art integrat*, celebrada al Palau Robert l'any 1994. Llavors Pla va proposar-li de presentar un encàrrec imaginari: la finalització escultòrica de la porta dels Apòstols com a exemple de la teoria, defensada per Fita, de la integració de l'art modern en l'arquitectura precedent. Del projecte se'n conserven els dibuixos i maquetes que testimonien la complexitat i el treball de conceptualització d'una obra de conjunt.



Ramon Vilà

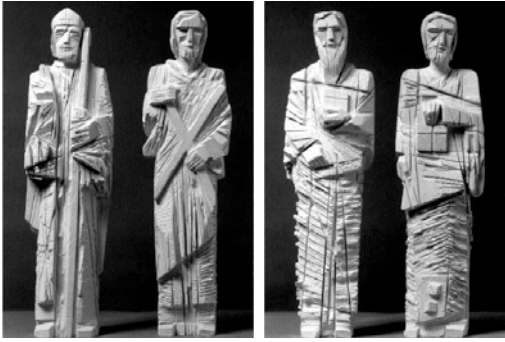
Projecte del grup escultòric dels Apòstols
1994
Fundació Fita

Grup escultòric dels Apòstols

1994
Maqueta en guix
Fundació Fita

Projecte del grup escultòric dels Apòstols

1994
Maqueta en guix
Fundació Fita



Projecte del grup escultòric dels Apòstols

1994

Maqueta en guix

Fundació Fita

Projecte del grup escultòric dels Apòstols

1994

Maqueta en guix

Fundació Fita

Projecte del grup escultòric dels Apòstols

1994

Fundació Fita

Projecte del grup escultòric dels Apòstols

1994

Fundació Fita

Miquel Ruiz

Projecte del grup escultòric dels Apòstols

1994

Fotografia en blanc i negre

Fundació Fita

Projecte del grup escultòric dels Apòstols

1994

Timpà de la Maredeú

Maqueta en guix

Fundació Fita

L'escultura és, en aparença, una pràctica artística molt complexa, perquè es treballa la matèria: atès que té un cos, demana atenció a tot el volt de la figura. Si ho comparem amb el dibuix o amb la pintura, que són un sol pla, aquestes arts podrien semblar més simples, però, en veritat, diria que el volum és la primera de les experiències. El tacte i la pràctica d'entendre el volum en la seva realitat fa més fàcil identificar-se amb l'escultura a l'hora de representar un cos en l'espai: traduir un volum de la realitat a un pla requereix transformar-lo mentalment i, per tant, és un pas cap a l'abstracció, cap a la transformació...

Domènec Fita. *Fita Escultura*, Girona: Fundació Fita, 2008. pàg. 3

ESCULTURA



Cal reconèixer que l'art s'ha tornat més subjectiu i abstracte, i per tant es fa menys assequible per als públics que utilitzen els paràmetres d'una expressió més objectiva i realista. De la mateixa manera que aprenem una llengua, primer a través de síl·labes, després, de paraules, i finalment, de frases, i això ens permet entrar en el joc de l'expressió literària a còpia de llegir i llegir, l'art plàstic o el musical requereixen un exercici continuat per tal de familiaritzar-nos amb el seu llenguatge, tan ric d'expressions (20-I-1971).

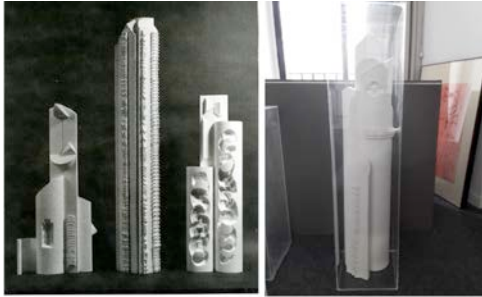
Domènec Fita. *Escrits (1947-1952)*. Girona: Diputació de Girona, 1999. p.146

Estampes

1972
Ciment
Fundació Fita

Totxos tallats

1973
Ceràmica
Fundació Fita



Sèrie pòrex

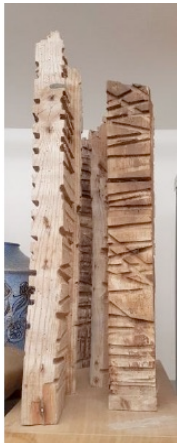
1991

Poliestirè expandit

Fundació Fita

M'agradaria fer unes escultures amb poliestirè (pòrex), com a material manipulat per fer les formes, encolar-les amb cola blanca, fer-ne el motlle amb guix i després passar-lo a bronze. Consistiria a treballar pels dos costats una placa gran de poliestirè, i hi poden néixer tantes formes que el més interessant és aquesta mateixa anotació, que invita a tenir projectes que tard o d'hora donaran fruit. Això espero (22-XI-1990)

Domènec Fita. *Escrits (1947-1952).* Girona: Diputació de Girona, 1999. p. 42



Fustes tallades

1983

Fusta

Fundació Fita

Fustes tallades

1983

Fusta

Fundació Fita



Secs-16

1999

Tècnica mixta i fusta

Fundació Fita

En escultura, aquest sentit de pobresa, de sentir afecte per la insignificança, porta a valorar les deixalles, matèries diverses que mostren relleus d'una empatia afí, i és un gran goig trobar-les per sorpresa, en el lloc més inversemblant.

Domènec Fita. *Fita Escultura*, Girona: Fundació Fita, 2008. pàg. 7

Escultures

1983

Talls de disc
Pedra de Girona
Fundació Fita

Pedra tallada

1990

Pedra
Fundació Fita

És important reflexionar sobre com una tècnica pot induir a un tipus d'obra o, dit d'una altra manera, sobre com la llibertat d'idees i conceptes invita a aventures tècniques. (Febrer de 1979)

Domènec Fita. *Escrits (1947-1952)*. Girona: Diputació de Girona, 1999. p. 37



Escultures

1993

Talls de disc
Pedra de Girona



Escultures

1993

Pedres serrades
Pedra de Girona
Fundació Fita



Escultures

1993

Pedres serrades
Pedra de Girona
Fundació Fita



Escultures

1993

Pedres serrades
Pedra de Girona
Fundació Fita

La religió, la moral i els costums són com una estructura que ofereix confiança a la persona, en el sentit espiritual, com ho fan les parets d'una casa, si parlem de les necessitats vitals. Però tot i això, s'han de revisar sempre aquests mitjans per evitar les deformacions que s'hi puguin afegir per rutina i tots aquells aspectes caducs i obsolets que van perdent el sentit a mesura que les cultures es transformen i evolucionen (2-XI-1993).

Domènec Fita. *Escrits (1947-1952).* Girona: Diputació de Girona, 1999. p. 211



Estola

2015

Collage i pintura sobre tauler
Fundació Fita

59

Casulla

2015

Collage i pintura sobre tauler
Fundació Fita

De sobte, he tingut una mena de visió global de la meua vida, des de la infantesa passant per la joventut i arribant al que sóc ara (...). He dedicat la vida a l'art, i hi ha hagut moments en què el camí ha estat imprecís, i continuo tenint dubtes, però em sento impel·lit a continuar, pensant que puc donar amb més contundència les expressions que intueixo. No tinc ganes d'abandonar i deixar-me caure per un pendí (23-V-1994).

Domènec Fita. *Escrits (1947-1952).* Girona: Diputació de Girona, 1999. p. 46

PATI D'ENTRADA



Domènec Fita

Columna

2001

Ferro

Fundació Fita

Domènec Fita

Columna 3

2001

Ferro

Fundació Fita

Domènec Fita

Columna calada

s/d

Ferro

Fundació Fita

Amb el suport de:



Amb el mecenatge de:



Amb la col·laboració de:

Capítol Catedral de Girona



Els Manaies de Girona

