



LLUÍS BAYONA I PRATS, LLUÍS BUSCATÓ I SOMOZA(\*)

**LA RESTAURACIÓ DE LA TORRE DE LES  
HORES. UN PORTAL FORTIFICAT AL  
MUNICIPI DE PALAU-SATOR**

(\*) Servei de monuments de la Diputació de Girona

ESTUDIS DEL BAIX EMPORDÀ  
Sant Feliu de Guíxols, 2010  
Volum 29 - ISSN 1130-8524



*RESUM: Al llarg dels dos darrers anys el Servei de Restauració de Monuments de la Diputació de Girona, en col·laboració amb l'Ajuntament de Palau-sator, ha rehabilitat la torre de les Hores. Aquest és l'únic portal conservat de l'antic recinte fortificat d'aquesta població, el qual fou bastit a la segona meitat del segle XIV dins un procés d'ampliació d'una fortificació anterior. Si bé el seu estat general era prou correcte –no tenia patologies greus que l'amenacessin–, el pas del temps i, sobretot, la mà dels homes l'havien desfigurat totalment. En conseqüència, l'actuació realitzada s'ha centrat a fer desaparèixer alguns dels elements afegits més recentment, que dificultaven la comprensió del conjunt, i a adequar la torre per a la visita.*

*PARAULES CLAU: poliorcètica, castell, fortalesa, torre, portal.*

## ELS RECINTES FORTIFICATS DE PALAU-SATOR

La primera fortificació de la qual tenim restes conservades a Palau-Sator és una torre que, actualment, s'alça al centre de la població. Aquesta és de planta rectangular i es destaca encara clarament sobre el conjunt urbà, atès que conserva uns vint metres del seu alçat original. La seva construcció s'ha de datar entre final del segle X i principi del segle XI.<sup>1</sup>

Aquest primitiu recinte fortificat s'envoltà posteriorment d'un segon el circuit del qual actualment es pot resseguir amb relativa facilitat, atès que la població ha crescut molt tardanament i es conserven restes més que evidents de torres i panys de muralla de poca altura. Fins i tot, en alguns llocs encara s'hi veuen sageteres. El nou recinte murat posseïa dos portals, un obert a tramuntana, avui dia desaparegut, i l'altre a migdia –la torre de les Hores. Aparentment, el nou recinte fou bastit en dues etapes: una entorn els segles XII i XIII i una segona ja entrat el segle XIV. Concretament, la primera consistí en una ampliació cap al nord, de la qual es

<sup>1</sup> BADIA i HOMS, Joan. *L'arquitectura medieval de l'Empordà. Vol. I*, Girona: Diputació de Girona, 1977, p. 261 i següents. Pels voltants d'aquesta torre es conserven altres restes d'estructures que semblen coetànies, les quals podrien pertànyer a la plaça d'armes d'un primitiu castell, com restes de murs difícils de datar i un antic pou.

conserven algunes restes de murs formats per carreus de sorrenca ben escairats al costat del lloc que ocupava la desapareguda porta de tramuntana.<sup>2</sup> Posteriorment, al segle següent el recinte fou novament ampliat, i s'hi va bastir un nou portal a migdia –la torre de les Hores. Finalment, ja entrat el segle XV tingueren lloc unes petites reformes, per tal d'adaptar el conjunt a l'aparició de les armes de foc.

Malauradament, les dades històriques que posseïm d'aquest període són reduïdes, de forma que resulta difícil emmarcar les reformes dels successius recintes defensius en el seu context històric. Concretament, amb prou feines sabem que a l'any 1358 Palau-sator era propietat del noble Bernat Senesterra, que havia rebut aquesta jurisdicció per concessió del rei Pere III. Tot i que, per altres fonts, tenim constància que la família anteriorment ja tenia interessos a la zona. Per exemple, sabem que l'any 1349 el cavaller Ramon Senesterra fou sebolit dins de l'església parroquial, malgrat no tenir permís del bisbat de Girona.<sup>3</sup> Posteriorment, l'any 1380 els Senesterra vengueren el castell a Bernat Miquel, secretari del monarca, la família del qual conservà el domini fins ben entrat el segle XVII. Amb tota probabilitat, s'ha de situar la construcció del portal de la torre de les Hores i la segona ampliació del recinte murat de la població durant aquest període de traspàs de la propietat de la vila, que coincidí amb importants inestabilitats polítiques i econòmiques. De fet, es relacionaria amb el procés general de fortificació que tingué lloc arreu del Principat durant el regnat de Pere el Cerimoniós (1319 -1387), quan es repararen i construïren les fortificacions de les principals viles i vilatges del regne. Mostra d'això són les defenses que han pervingut a diverses poblacions com Tossa de Mar, Torroella de Montgrí, Pals, Peratallada, etc.

Pel que fa al cas concret de Palau-sator, les dades relatives a aquesta inestabilitat, que afavorí la reparació i construcció de fortificacions, són nombroses. Per exemple, tenim constància documental que a l'any 1364 es retirà la pena als excomunicats de la població a canvi que marxessin abans de 15 dies a servir el rei en la guerra que mantenia amb la corona de Castella, guerra dels

<sup>2</sup> CATALÀ i ROCA, Pere; FLUVIÀ i ESCORSA, Armand de. *Els castells catalans*, Barcelona: Dalmau, 1969, vol II, pp. 697 i següents.

<sup>3</sup> Arxiu Diocesà de Girona (a partir d'ara ADG). Lletres 1334-1362. U15. F96v.

dos Peres (1356 i 1375),<sup>4</sup> o que l'any 1390 es donà llicència per tenir un altar portàtil als clergues de la població.<sup>5</sup> Possiblement, aquesta concessió responia a la localització fora muralla de l'església parroquial, la qual cosa impossibilitava la seva utilització en cas de conflicte. La construcció i reforma de les fortificacions era, doncs, una mesura lògica, més encara si hom té present que a final dels segle XIV la zona visqué en un estat de guerra continuat, a causa dels conflictes que enfrontaren el monarca catalanoaragonès i el comte d'Empúries. Dins d'aquest context general, la possessió de Palau-sator per destacats funcionaris reials no ajudava que la vila restés tranquil·la i feia encara més aconsellable la modernització de les seves defenses –l'antic propietari Bernat Senesterra també havia ocupat importants càrrecs a la cort del rei Pere.

Posteriorment, ja entrat el segle XV, la zona seguí fuetejada pels efectes de la crisi baixmedieval catalana, que comportaren un fort impacte econòmic i demogràfic. Una bona mostra d'això és la concentració dels càrrecs eclesiàstics existents a la població, que tingué lloc a mitjan segle XV. Aquest fet només és explicable per una forta reducció dels ingressos dels beneficis annexos. En concret, a l'any 1421, el bisbe uní la doma i la sagristia de Palau-sator amb la capellania de l'església. Posteriorment, l'any 1441, s'uní novament la doma amb el benefici fundat per Bernat Senesterra. I, finalment, al 1453, el mateix vicari general uní la doma al benefici de Santa Maria.<sup>6</sup> A més a més, la situació política del país es complicà amb l'esclat d'una cruel guerra civil entre el rei Joan II, que tenia el suport de la pagesia remença, i la Generalitat, a qui donaven suport les elits dirigents del país (1462-1472, el conflicte remença, però, es perllongà fins el 1485). Tot i que gairebé no tenim dades concretes de com colpí Palau-sator aquesta nova dinàmica de conflictes, sense cap mena de dubte l'impacte degué ser important, atès que la zona del Baix Empordà va ser camp de batalla habitual entre els diversos grups enfrontats. Hom té constància que ja en les fases finals del conflicte remença, l'any 1485, Palau-sator fou presa per assalt pels pagesos revoltats, juntament amb Castell d'Empordà, acció en la

<sup>4</sup> Es podria tractar de Berenguer Vall-llosera; de Palau-sator, Guillem Calenç, de Pals, i d'altres, que en una lletra del bisbe de l'any 1352 són esmentats com a deutors de 900 sous pel sacrilegi comès fent violència contra Bernat Provençal, sagristà de Palau-sator. ADG. Notaria 1329-1508. G-30. f 126-131.

<sup>5</sup> ADG. Lletres 1362-1420. U-50, f 81 i U-79, f 2v.

<sup>6</sup> ADG. Lletres 1365-1499. D 182, f 226v-227; D 190, f 128v-129; D195, f 102v-103.

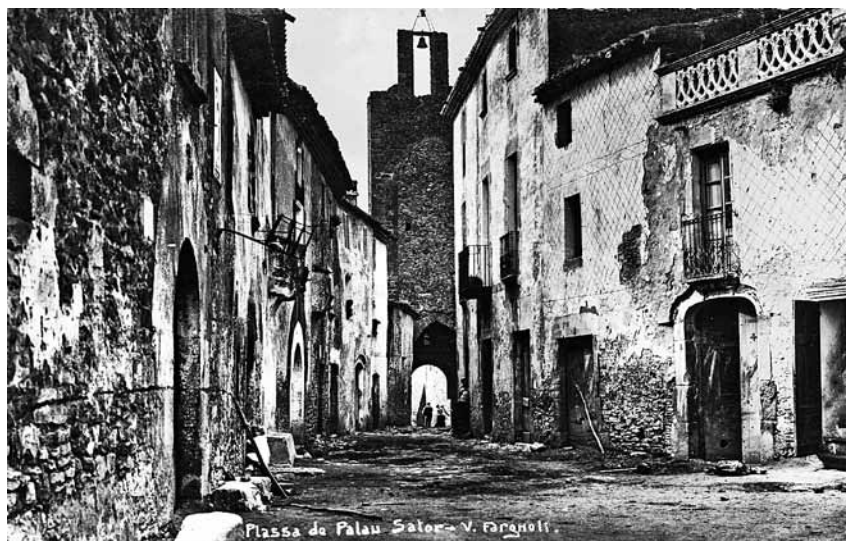
qual perdé la vida Jaume Lluís Miquel, gendre del senyor del castell d'Empordà i senyor de Palau-sator.<sup>7</sup> En conseqüència, és lògic situar en aquest conflictiu període la darrera reforma de la fortificació, que bàsicament consistí en la seva adequació a la creixent aparició d'armes de foc mitjançant l'adaptació i obertura d'espitlleres per a arcabús.

Tradicionalment, s'afirma que l'aparició de la pólvora va deixar obsolets els castells, però això és només un tòpic. Els efectes produïts per les primeres boques de foc, aparegudes a mitjan segle XIV, eren equiparables als de les grans màquines de guerra de l'època (catapultes i trabuquets). Tant les unes com les altres disparaven idèntics projectils de pedra, que tenien un impacte semblant sobre els murs de les fortificacions. El veritable gran avantatge que sobre les màquines de guerra tenien aquells primers canons no l'hem de cercar en la potència destructora, sinó en la seva simplicitat constructiva i la comoditat d'ús i transport. En un primer moment, doncs, el castell feudal no desaparegué, sinó que hi convisqué llarg temps, amb unes mínimes adaptacions. La virtut i defecte dels primers canons va ser que es carregaven pel darrere mitjançant una recambra portàtil. Això significava que no calia moure'l per recarregar-lo i en conseqüència es requeria un espai mínim per situar-lo. Per això, una fortificació com la de Palau-sator perfectament podia ser adaptada a l'ús de les noves armes amb unes mínimes reformes.

#### LA TORRE DE LES HORES, EVOLUCIÓ ARQUITECTÒNICA

Tal com hem esmentat anteriorment, la torre de les Hores és un dels dos antics portals de la població, bastit en el context d'una important reforma del conjunt fortificat de la població a la segona meitat del segle XIV. Estructuralment, és una construcció de planta quadrangular formada per una gran arcada a la part inferior, el portal pròpiament dit i dos pisos, un de central força alt, al qual s'accedeix mitjançant una escala lateral d'obra, i un altre de superior. Pel que fa al parament de la construcció, és molt simple ja que està format per blocs de pedra sense escairar, amb carreus de mida més gran treballats a les cantonades. A la part baixa cal destacar l'existència de diversos elements defensius, encara visibles: un espai per al rastell (reixa de ferro que reforçava

<sup>7</sup> CATALÀ i ROCA *et alii*. *Els castells...*, p. 700.



**Figura 1:** vista posterior de la torre portal de les Hores al primer terç del segle XX. Hi podem observar les restes dels brancals de la porta a la part inferior –desaparegudes a mitjan segle XX–, el tapiat del primer pis i el campanar bastit a la part superior.

la defensa del portal), actualment desaparegut, juntament amb els seus brancals de pedra, enderrocats en una reforma posterior<sup>8</sup>, i diverses espitlleres als seus laterals, tres a cada costat, les quals han estat amortitzades per la construcció de cases adossades a l'antiga muralla. Al primer pis, a les tres façanes que donaven a l'exterior, també s'obren diverses espitlleres, tres a cada mur. Originalment, aquest pis estava obert pel costat d'intramurs, la qual cosa permetia un ràpid trasllat de munició (pedres, fletxes i altres elements) i reforços a la part superior de la torre en cas d'atac. Els exemples d'aquest sistema de defensa existents al nostre país són encara nombrosos; per citar només uns quants casos pròxims: la torre portal de Santa Caterina, a la propera vila de Torroella de Montgrí; l'anomenat portal de la Gallarda, a Castelló d'Empúries, o el portal fortificat de Peratallada, tots els quals presenten una disposició estructural gairebé idèntica al de Palau-sator.

<sup>8</sup> Una petita intervenció arqueològica realitzada coetàniament a la restauració ha permès localitzar la base d'aquests pilars. Vegeu: CODINA REINA, Dolors. *Memòria de la intervenció arqueològica preventiva efectuada a la Torre de les Hores, Palau Sator*. Desembre de 2008 (inèdita).



**Figura 2:** vista general de la façana principal de la torre de les Hores un cop restaurada, on s'observa la recuperació del rellotge de sol de la façana. Originàriament, hi havia un altre d'anterior al damunt, però fou eliminat completament en instal·lar-se l'esfera del rellotge mecànic que es veu a la part superior de la torre, l'any 1936.

Pel que fa a la part superior de la torre, hi havia una plataforma a cel obert en la qual encara s'endevina la forma dels merlets, que permetia als defensors controlar fàcilment les zones properes i batre l'enemic. Posteriorment, ja entrat el segle XV, el conjunt fou adaptat a la utilització de les noves armes de foc. En concret, s'actuà sobre algunes de les espitlleres per crear un petit espai circular, un xic maldestre, per on encabir el canó d'un arcabús. Alhora, a la terrassa superior es construïen a nivell del terra dues obertures circulars en pedra, les quals semblen respondre a una idèntica funcionalitat.

Probablement, també calgui datar per aquesta època o poc abans la terrassa amb volta apuntada que s'alça immediatament darrere de la torre, que responia a la necessitat de donar continuïtat al pas de ronda de la muralla que la torre tallava. L'accés a aquesta terrassa es devia fer mitjançant un pas superior que connectaria amb la resta de la muralla, el qual degué desaparèixer quan la fortificació perdé la seva funcionalitat i fou reaprofitada i ocupada per cases privades, entre els segles XVII i XVIII. La desaparició de l'accés anterior obligà a bastir una nova escala que permetés accedir a la torre; per això es retallà l'arc de la terrassa.

Aquesta no fou l'única intervenció que es va fer a la torre en perdre la seva funció militar, atès que al primer pis també es paredà el costat que quedava obert. Aquest mur és un tipus de construcció molt grollera, feta amb pedres sense escairar unides amb un morter de baixa qualitat i amb nombroses restes de ceràmica al seu inte-





**Figura 3:** vista de la part posterior de la torre de les Hores un cop restaurada pel Servei de Monuments. S'hi pot observar la rehabilitació de l'escala de pedra que permet l'accés al primer pis, ja destapiat, i l'escala metàl·lica que permet pujar a la part superior de la torre.

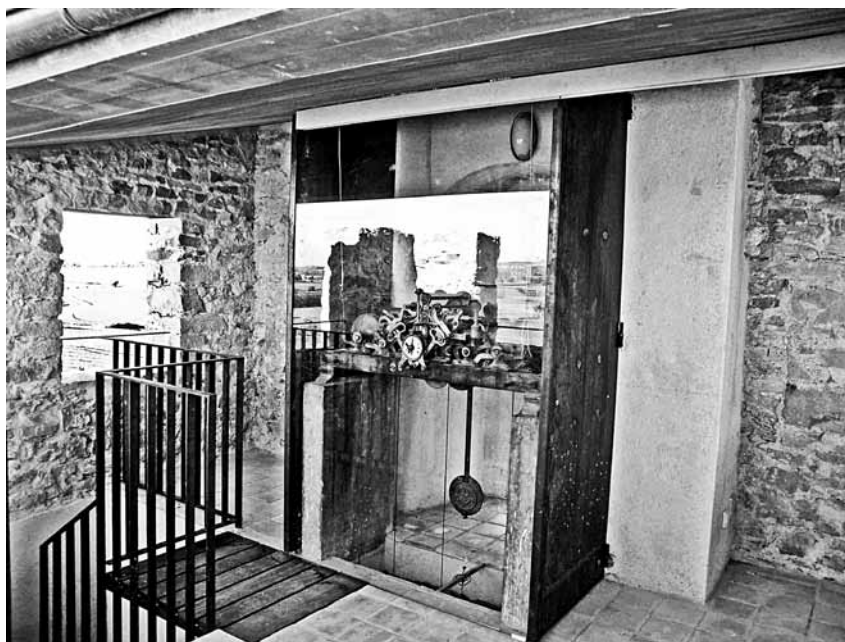
rior que denoten l'aprofitament de materials d'enderroc i una data de construcció relativament moderna. Alhora, la part superior de la torre fou adequada com a campanar, mitjançant la construcció d'una espadanya que tenia com a funció avisar la població o els membres de l'Ajuntament en cas de necessitat –aquesta funció encara és esmentada en la primera acta conservada de l'Ajuntament de Palau-sator, de l'any 1868<sup>9</sup>. De fet, és aquesta utilització com a campanar de la població el que explica la seva bona conservació, atès que la resta de torres de la vila, que foren privatitzades, es troben escapçades i parcialment enderrocades. Posteriorment, les actes del consistori de l'any 1873 fan esment al fet que durant la III Guerra Carlina (1872-76), igual que la resta de poblacions de la demarcació, la vila fou objecte d'una mínima fortificació per poder fer front als atacs de les partides carlines que pul·lulaven pel país recaptant diners i recursos.

*[...] que hallándose el pueblo armado para la defensa de las facciones carlistas se debían tomar las medidas convenientes para la obra de fortificación de este pueblo, nombrando al efecto una junta de armamento y defensa.*

Cal dir que desconeixem en què consistiren exactament aquestes obres, però del que no hi ha dubte és que es limitaren a condicionar les antigues muralles de la població, que tot just començaven a ser desbordades pel creixement urbà, les quals a la vista de les restes que ens han pervingut devien estar en força bon estat. Alhora, cal pensar que aquestes no foren les úniques obres de fortificació realitzades durant aquest segle, ja que amb tota seguretat en els conflictes armats anteriors s'havia actuat d'idèntica forma<sup>10</sup>. Finalment, a la terrassa de la torre s'hi bastí una caseta, la construcció de la qual també s'ha de relacionar amb algun dels diversos conflictes armats que sacsejaren la zona al llarg del segle XIX. Cal dir que la seva estructura recorda enormement la que trobem en d'altres torres bastides durant aquest període, amb una part coberta i l'altra

9 Arxiu Comarcal de la Bisbal, fons de l'Ajuntament de Palau-sator. Llibres d'actes.

10 No s'ha d'oblidar que la potència de foc de les partides carlines durant els diversos conflictes que esclataren al llarg del segle XIX era molt deficient, de forma que fortificacions medievals o un simple mur espitllerat esdevenien barreres insuperables. Per exemple, l'any 1837, una nombrosa partida carlina atacà l'Escala, defensada per una Milícia Nacional mal armada (bona part de la tropa defensora només disposava d'arpons de pescar) que es parapetà darrere una muralla de circumstàncies que envoltava la població. El resultat fou un fracàs total dels carlins, que patiren nombroses baixes. Vegeu: MUNDET i GIFRE, Josep M. *La primera Guerra Carlina a Catalunya*, Barcelona: Publicacions de l'Abadia de Montserrat, 1990, p. 244.



**Figura 4:** primer pla del rellotge mecànic situat al capdamunt de la torre. Per tal de garantir-ne la conservació, s'ha envoltat d'una caixa de ferro i vidre que en permet l'observació dels visitants i la realització àgil i ràpida de tasques de manteniment.

a cel obert, com: les fortificacions del Montsacopa, a Olot; o la torre de telegrafia militar de Sant Miquel, a Girona. Posteriorment, aquest element serví per situar la maquinària del rellotge mecànic instal·lat a la torre l'any 1936.

Les darreres mutilacions de l'edifici es produïren al llarg del segle XX i n'afectaren sobretot la part inferior. En concret, als anys trenta, en adequar-se els accessos de la població per permetre l'entrada de vehicles, s'enderrocà la fortificació del carrer Portal i es retallaren les llindes de la torre de les Hores. Finalment, l'any 1955, en una primera restauració del portal durant la qual es lligaren amb morter les juntes del parament interior de la torre, s'actuà de nou sobre els brancals dels seus arcs, els quals foren totalment eliminats.

## LA REHABILITACIÓ DEL CONJUNT

Malgrat que l'estat general de la torre no feia témer per la seva conservació, sí que és cert que s'hi observaven entrades d'aigua i humitats a l'interior que, si no es reparaven, a la llarga podien afectar el conjunt. Alhora, la construcció estava desfigurada per modificacions i afegits posteriors. En conseqüència, el projecte de restauració redactat pel Servei de Monuments plantejava com a objectiu principal la recuperació de la fesomia original de la construcció mitjançant la rehabilitació i neteja de la part inferior i l'obertura del paredat que tancava el primer pis. Per aconseguir aquest objectiu, però, també s'havia de rehabilitar i condicionar l'actual accés a la torre i rehabilitar la terrassa afegida al costat nord. A més a més, per mantenir l'accés del primer al segon pis, calia substituir l'escala existent –que era de ferro i havia estat posada en una data recent. Finalment, a la terrassa superior, calia actuar sobre la paret sobreposada que tancava l'espai ocupat per la maquinària del rellotge i refer la coberta de la caseta, per assegurar la protecció d'aquest element contra filtracions d'aigua. Un cop fet això, també s'havien de refer els merlets de les façanes laterals. Tanmateix, a la façana sud de la torre calia respectar el paredat, atès que forma part de l'estructura de l'espadanya i de la caseta del rellotge.

Les obres, doncs, s'iniciaren amb una prospecció arqueològica, per tal de documentar les possibles preexistències del subsòl, la qual ha permès localitzar les restes dels pilars de pedra laterals que emmarcaven la porta i el rasclat del portal. Un cop fet això, es deixà marcat als laterals i al paviment el lloc que ocupava originalment aquest arc i els seus brancals. A més, es rehabilità l'escala exterior de pedra que permetia accedir a la terrassa superior, atès que estava molt malmesa i dificultava la visita al conjunt.

En el primer pis, la intervenció se centrà en l'enderroc de la paret que tancava la cara nord i a bastir un nou paviment continu entre la terrassa i l'interior de la torre. També s'obriren parcialment les espitlleres existents i el pas de la reixa del rasclat, tot i que es protegí l'obertura amb unes reixes per evitar possibles accidents. Per poder accedir del primer nivell al superior de la torre, es féu una escala, però variant-ne la col·locació respecte a la ja existent, tant per deixar més espai als contrapesos de la maquinària del rellotge com per minimitzar l'impacte visual d'aquest element des de l'ex-

terior. Això obligà a tallar un petit tros de volta, per poder-hi passar i refer-la parcialment, en tapar l'antic accés.

En el nivell superior s'han recuperat els merlets, que estaven parcialment tapiats, al sector no ocupat per la caseta del rellotge. La caseta, en canvi, s'ha refet, atès que el seu estat de conservació era deplorable i no es podia eliminar perquè servia de protecció a la maquinària del rellotge. Aquest s'ha conservat al lloc original, protegit per una estructura de ferro i vidre, per tal que la maquinària sigui visible als visitants. També s'hi han posat canals i baixants per agilitar la recollida d'aigües i evitar-ne la filtració a l'interior. Pel que fa a l'espadanya, un cop consolidada i reforçada, s'hi han tornat a posar les campanes per tal que la torre continuï fent honor al seu nom. Quant a la il·luminació, s'ha refet totalment a fi que la torre tingui una bona visibilitat nocturna, tant interior com exterior, mitjançant la instal·lació de projectors i llums encastats.

En definitiva, la intervenció del Servei de Monuments de la Diputació de Girona s'ha centrat en la restauració del conjunt, per tal de recuperar la seva antiga fesomia i permetre així una bona comprensió de la funcionalitat original de l'edifici als seus possibles visitants, a fi que la torre de les Hores esdevingui un dels principals valors patrimonials de la població de Palau-sator.

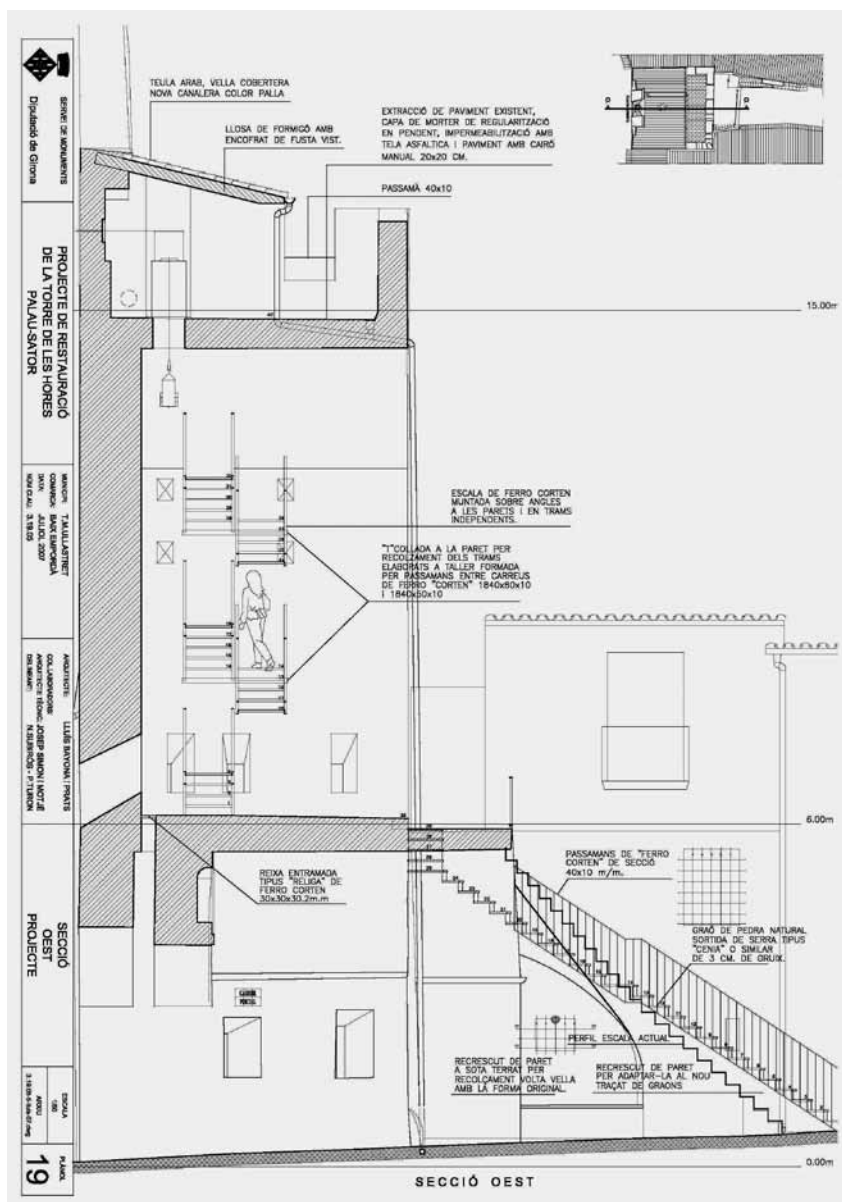


Figura 5: plànol transversal de la torre de les Hores, on es pot observar l'adequació realitzada als accessos a la torre per tal de facilitar-ne la visita. Concretament, s'ha rehabilitat l'escala d'obra que permet accedir al primer pis i a la terrassa annexa, alhora que s'ha instal·lat una escala de ferro que permet l'accés des d'aquest primer pis a la terrassa superior.