

IDENTIFICACIÓ DELS SISTEMES D'ALT VALOR NATURAL AGRORAMADERS DE LA PROVÍNCIA DE GIRONA

Què són els Sistemes d'Alt Valor Natural (SAVN) agroramaders?

Són els sistemes agraris més valuosos d'Europa des de l'àmbit de la biodiversitat. Els SAVN agroramaders o, en anglès, High Nature Value farming (HNV) inclouen aquells paisatges del continent dominats per una agricultura i/o ramaderia amb uns models de producció basats en pràctiques de maneig sostenibles. Tenen el potencial de frenar la pèrdua de biodiversitat, contribuir a la prevenció d'incendis i a la mitigació del canvi climàtic i promoure la fixació de població al medi rural frenant el despoblament.

A més, la superfície de SAVN és un dels indicadors (IC37) definits per la Comissió Europea per a fer el seguiment i l'avaluació ambiental de l'aplicació del Programa de Desenvolupament Rural en els diferents estats membres, és a dir, que ha de servir per a saber quin és l'estat i l'evolució d'aquests paisatges agroramaders de major valor ambiental al llarg del continent.

Què inclouen?

Inclouen 3 tipologies de paisatges agroramaders¹:

- **Tipus 1:** Zones agrícoles i ramaderes amb una alta proporció de vegetació semi-natural pasturada
- **Tipus 2:** Zones agrícoles de mosaic o bé amb força diversitat de cultius extensius diferents o bé amb molts marges entre parcel·les agrícoles
- **Tipus 3:** Zones agrícoles i ramaderes que mantenen espècies rares o una alta proporció d'espècies amenaçades o d'espècies i hàbitats amb interès de conservació a nivell europeu

¹Andersen, E., Baldock, D., Bennet, H., Beaufoy, G., Bignal, E., Brower, F., Elbersen, B., Eiden, G., Godeschalk, F., Jones, G., McCracken, D.I., Nieuwenhuizen, W., van Eupen, M., Hennekes, S., and Zervas, G., 2004. Developing a high nature value farming area indicator. Consultancy report to the EEA. European Environment Agency. Copenhagen.



Metodologia

Per a la identificació dels SAVN no s'ha fet un treball de camp específic, sinó que s'ha emprat informació cartogràfica ja existent a nivell de tota Catalunya. Creuant aquesta informació espacial, s'ha generat la nova informació necessària per a la identificació.

Informació cartogràfica

- SIGPAC
- Mapa de cultius DUN-SIGPAC
- Models de distribució d'espècies d'amfibis, rèptils, ocells i mamífers ^{2,3i4}
- Cartografia dels Hàbitats de Catalunya (v. 2) ⁵

Criteris de priorització

- Catàleg de la fauna salvatge amenaçada de Catalunya⁶
- Avaluació del grau d'amenaça i de l'interès de conservació dels hàbitats de Catalunya⁷
- Directiva Hàbitats 92/43/CEE
- Directiva Ocells 79/409/CEE

La identificació de cada tipologia de SAVN s'ha fet a escala de quadrícula UTM de 1x1 km. A partir d'una sèrie de llinars basats en estadístics, s'han classificat les diferents quadrícules de Catalunya en 4 grups: Zones excloses (no SAVN); Zones SAVN de menor interès o rellevància, Zones SAVN d'interès mitjà i Zones SAVN de major interès.

²Villero, D., Gual, G., Pla, M., Brotons, L. i Sainz de la Maza, P., 2020. CARTOBIO: Cartografia d'espècies de conservació prioritària. Departament de Territori i Sostenibilitat i Centre de Ciència i Tecnologia Forestal de Catalunya. Document inèdit.

³Herrando, S., Brotons, L., Estrada, J., Guallar, S. & Antón, M. (eds.). 2011. Atles dels ocells de Catalunya a l'hivern 2006-2009. Barcelona: Institut Català d'Ornitologia (ICO)/Lynx edicions.

⁴ICO. Institut Català d'Ornitologia. 2020. Mapes provisionals del tercer atles dels ocells nidificants de Catalunya 2015-2018

⁵Carreras, J. i Ferré, X., 2014. Cartografia dels hàbitats a Catalunya. versió 2. Manual d'interpretació. Generalitat de Catalunya. Departament de Territori i Sostenibilitat.

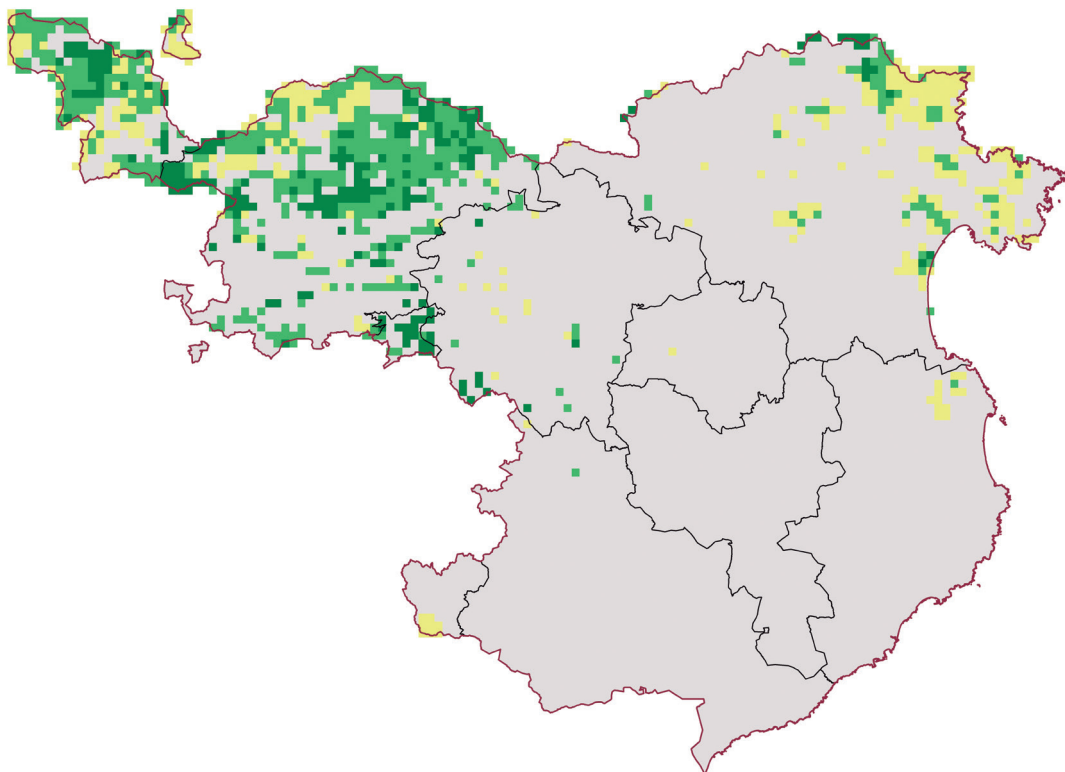
⁶(https://territori.gencat.cat/ca/detalls/Article/decret_fauna_salvatge)

⁷Carreras, J. i Ferré, X., 2013. Avaluació del grau d'amenaça i de l'interès de conservació dels hàbitats de Catalunya. Generalitat de Catalunya. Departament de Territori i Sostenibilitat- Universitat de Barcelona.



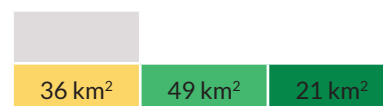
RESULTAT DE LA IDENTIFICACIÓ: Distribució dels SAVN a la província de Girona

SAVN Tipus 1: Zones agrícoles i ramaderes amb una alta proporció de vegetació semi-natural pasturada



Zones per sota del llindar mínim

Zones SAVN amb menor o major superfície de vegetació semi-natural pasturada



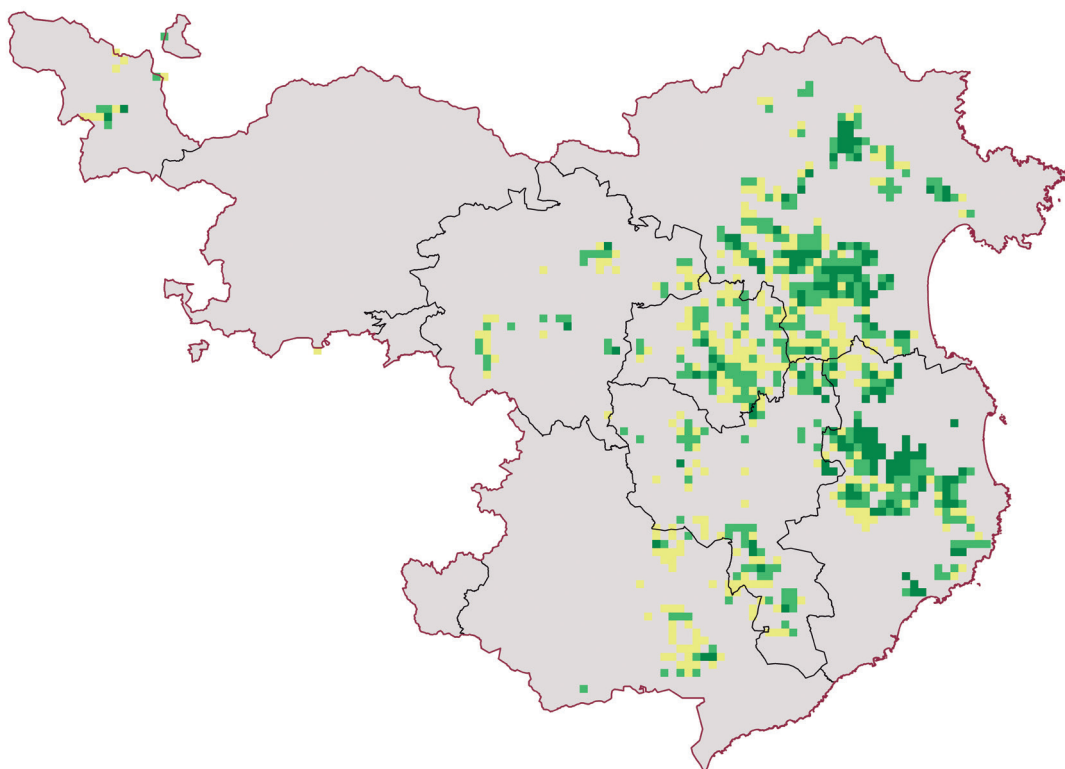
Exemple de paisatge amb pastures seleccionat en els SAVN de tipus 1



La ramaderia extensiva és la que manté els tipus de paisatges seleccionats en els SAVN de tipus 1

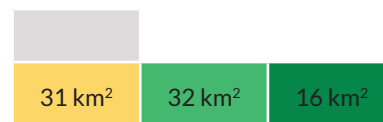
RESULTAT DE LA IDENTIFICACIÓ: Distribució dels SAVN a la província de Girona

SAVN Tipus 2: Zones agrícoles de mosaic amb alta diversitat de cultius extensius diferents o bé amb molts marges entre parcel·les agrícoles



Zones per sota del llindar mínim

Zones SAVN amb menor o major diversitat de cultius i/o quantitat de marges entre parcel·les agrícoles



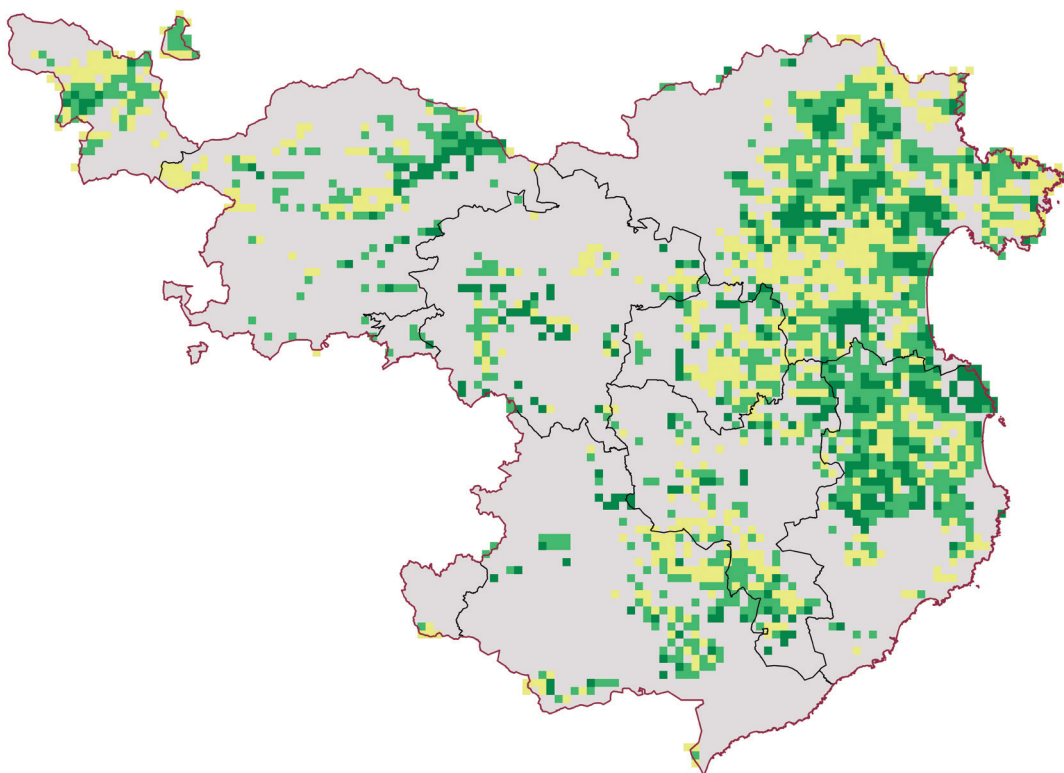
Exemple de paisatge amb alta diversitat de cultius herbacis i llenyosos seleccionat en els SAVN de tipus 2



Exemple de paisatge amb alta concentració de marges herbacis, arbustius i arbrats seleccionat en els SAVN de tipus 2

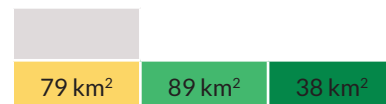
RESULTAT DE LA IDENTIFICACIÓ: Distribució dels SAVN a la província de Girona

SAVN Tipus 3: Zones agrícoles o ramaderes que mantenen una alta proporció d'espècies i/o d'hàbitats amenaçats i/o amb interès de conservació a nivell europeu



Zones per sota del llindar mínim

Zones SAVN amb menor o major quantitat d'espècies i hàbitats amenaçats o d'interès comunitari



Els SAVN de tipus 3 són sistemes agrícoles que allotgen espècies amenaçades o d'interès de conservació, com el gaig blau (*Coracias garrulus*)

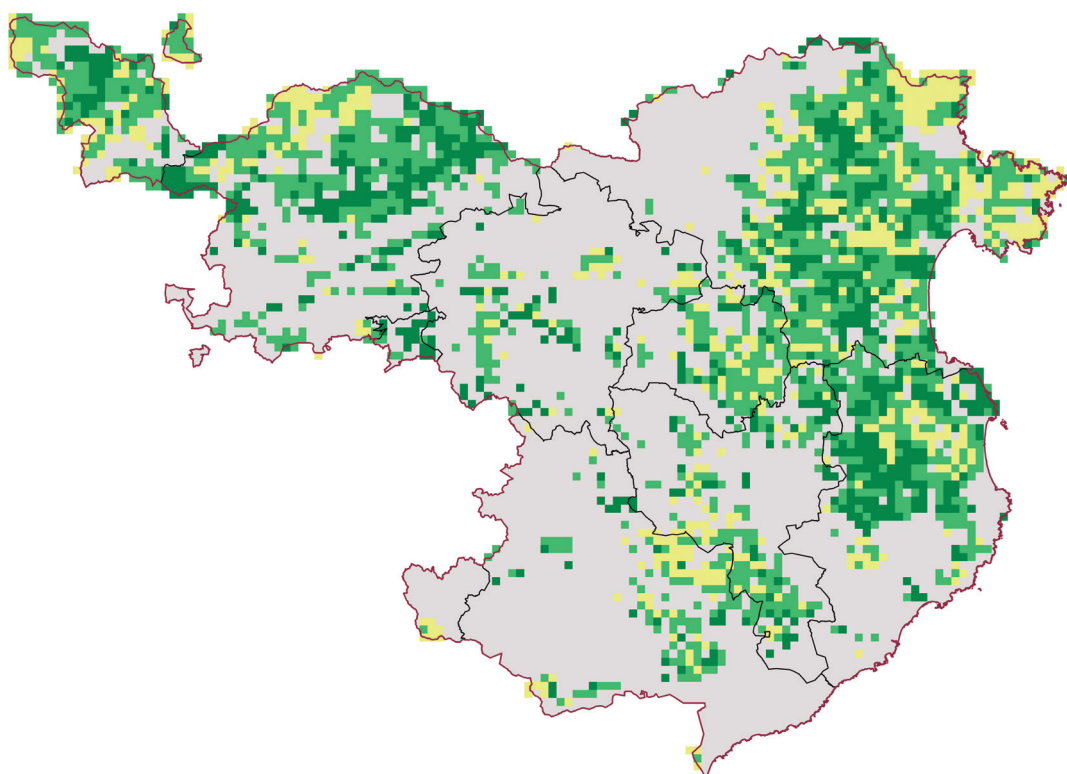


Matollar de tomaní (*Lavandula stoechas*), un dels hàbitats d'interès comunitari i/o amenaçats considerats en la selecció dels SAVN de tipus 3. Font: Generalitat de Catalunya

RESULTAT DE LA IDENTIFICACIÓ: Distribució dels SAVN a la província de Girona

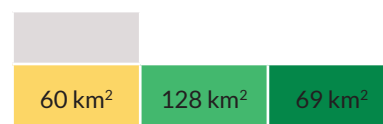
SAVN a Girona

S'han integrat els tres tipus de SAVN per a obtenir les zones SAVN globals per la província. Cada quadrícula de 1x1 km ha agafat el valor màxim que tenia per alguna de les tres tipologies de SAVN.



Zones per sota del llindar mínim

Zones SAVN amb menor o major superfície de vegetació semi-natural pasturada, diversitat agrícola o quantitat d'hàbitats i espècies d'interès de conservació



% de superfície comarcal inclosa als SAVN

