



El forjador Sergi Cadenas inaugura la nova exposició viatgera de la Diputació amb pintures sobre ferro

Una figuració molt artesana

Eva Vázquez

GIRONA

Sergi Cadenas (Girona, 1972) té un dilema: és artesà des dels 14 anys, quan va entrar d'aprenent al taller de forja familiar, però al mateix temps se sent pintor, encara que mai ha tingut temps de cursar estudis reglats, així que cada dia, abans de baixar a la rebotiga del seu negoci al carrer Nou, dedica un parell d'hores a les seves experimentacions amb la pintura, i molt sovint, per fidelitat a l'ofici, treballada damunt planxes de ferro. No creu pas que l'artesania envileixi les aspiracions artístiques de ningú, però sap que al mercat la combinació entre manualitat i creativitat no cotitza gaire. "Si faig un drac de ferro, sóc un artesà, però si pinto un quadre, sóc un artista", accepta amb un arronsament d'espatlles aquest besnét de Nonito Cadenas, històric col·laborador de l'arquitecte Rafael Masó, encara que afegeix: "Alguns artistes reconeguts, quan han entrat en el terreny de l'artesania, han fet unes obres mediocres, i en canvi alguns artesans han sabut donar qualitats vertaderament



L'artista, amb una de les seves pintures fetes sobre planxa de ferro. ■ MIQUEL MILLAN

artístiques al seu treball, encara que mai se'ls hi reconeix".

Ara, coincidint amb *Girona, temps de flors*, té l'ocasió de reivindicar la seva vocació plàstica amb la vintena de pintures que presenta al claustre de la Diputació de Girona, des de dissabte vinent fins al 20 de maig, dins el programa d'*Exposicions viatgeres*, una iniciativa per promoure artistes gironins emergents per mitjà de la itinerància a sales d'exhibició municipals de tota la

demarcació. Amb el títol *Evolució, realitat i moviment*, Sergi Cadenas ha reunit obres realitzades els últims quatre anys, sobre tela, sobre planxa de ferro i algunes amb vocació tridimensional, com un parell de retrats de gran realisme en què literalment l'artista ha ratllat la pintura per extreure'n vibració i relleu. Molts li han fet notar la similitud dels seus personatges i atmosferes, inspirades quasi sempre en una ciutat de Girona humida i malenco-

niosa, amb l'obra de Joan Mateu, una influència que no nega, tot i que matisa que s'hi sent tan atret com per la pintura del valencià Eduardo Arroyo i en general de qualsevol artista figuratiu. Per pintar, l'únic que necessita, diu, és curiositat, indispensable per aventurar-se en les seves experimentacions amb el ferro pintat, i sobretot envoltar-se de realitat: "Un amic escriptor em deia que necessitava aïllar-se per crear; jo no: jo necessito ser dins el món". ■



Una exposició itinerant mostra els rostres tridimensionals del gironí Sergi Cadenas

► Format al negoci familiar de forja del carrer Nou, l'artista exposa a la Diputació pintura sobre tela, sobre ferro i escultura

GIRONA | ACN/D.B.

■ L'artista gironí Sergi Cadenas exposa fins al 20 de maig una vintena d'obres pictòriques a la Diputació de Girona, en la que és la vuitena mostra del programa itinerant Exposicions Viatgeres. L'artista és conegut per ser un mestre artesà de la forja format al negoci familiar del carrer Nou Ferros d'Art Cadenas. D'aquesta manera, combina la professió amb l'afició que ha mantingut sempre pels processos d'experimentació plàstica amb diferents materials, especialment el ferro.

La mostra, presentada aquest dimarts i titulada *Evolució, realitat i moviment*, consta d'una vintena de peces, la majoria de les quals són quadres on es combina l'oli o l'acrílic sobre tela, ferro o fusta, tot i que també s'hi poden veure escultures de ferro forjat de petit i gran format. En aquesta mostra s'exposen obres creades durant els últims 4 anys, amb especial protagonisme, però, de les peces més actuals.

Cadenas, que admet que en la seva obra s'endevina una clara influència de Joan Mateu –els dos artistes tenen el mateix marxant–, treballa principalment el paisatge urbà i la figura humana. Algunes dels rostres que ha pintat són tridimensionals, de manera que l'espectador pot veure imatges diferents segons l'angle des d'on mira l'obra. En aquest sentit, l'artista



Sergi Cadenas comenta una dels retrats tridimensionals amb Roger Zamorano.

LA CLAU

LA GIRONA CULTURAL Encaix amb Temps de Flors

► L'exposició de Cadenas a la Diputació coincidirà amb Girona Temps de Flors, de manera que qui visiti el Pati Cultural de l'edifici també podrà gaudir de la mostra que s'hi podrà veure del 7 al 20 de maig, de dilluns a diumenge, de 10 a 20 h.

diu que els visitants poden sentir curiositat per esbrinar de quin material estan fetes les seves obres, o per veure des de diferents perspectives els protagonistes canviants de les pintures.

L'«artesà-artista»

Durant la presentació de la mostra, Cadenas va reflexionar sobre el fet que les peces de forja s'associen només a artesanía, mentre que les de pintura s'associen a art. Això

comporta que, en el mercat, hi hagi una diferent valoració entre unes i altres obres. Segons Cadenas, «veus artesans que ho fan molt bé i amb molta tècnica de dibuix, i a aquests no se'ls valora». És per això que Cadenas va fer una reivindicació de la figura de l'«artesà-artista». Com a mestre de la forja, ell coneix bé aquesta paradoxa.

La trajectòria de Sergi Cadenas (Girona, 1972) ha estat sempre vinculada a la seva formació pro-

INFLUÈNCIES



ADDICTE A LA FIGURACIÓ LA CRIDA DE LA CURIOSITAT

De Ramon Casas a Joan Mateu

► Segons Sergi Cadenas explica, la «curiositat» és el que l'ha portat a experimentar i fer obres on combina ferro i pintura, per exemple. «És la curiositat d'intentar de fer una cosa diferent, més que una evolució», concreta. Sobre les influències rebudes, a més de l'esmentat pintor saltenc Joan Mateu, Sergi Cadenas admet tots els artistes de la figuració, entre ells el destacat representant del modernisme català Ramon Casas.

fessional, que s'ha de situar en el món de l'artesania. Actualment és el responsable del negoci familiar Ferros d'Art Cadenas, una empresa gironina amb gairebé tres segles d'història. El seu revesavi era un col·laborador de l'arquitecte Rafael Masó. Tot i que Sergi Cadenas va estudiar disseny i forja artística al Gremi de Serrallers de Barcelona (1992 i 1993), el seu apropament al món de la pintura ha seguit els viarans autodidactes.

Sergi Cadenas, "evolució, realitat i moviment"

Fotografies, extretes del catàleg "Exposicions Viatgeres. Evolució, realitat i moviment". **Sergi Cadenas.**

L'exposició "Evolució, realitat i moviment", de l'artista Sergi Cadenas és la vuitena mostra del programa "Exposicions viatgeres", que organitza la Diputació





Guanya un VIATGE a: **FUTUROSCOPE** per a **TOTA LA CLASSE**

Concurs Joves i conducció **RACC**

Gironainfo.cat
DIARI DIGITAL DE LA CIUTAT DE GIRONA



Nació Digital.cat

Escull una edició

- Portada
- Fotos
- Fòrum
- Fòrum Pobles
- Agenda
- El temps
- Borsa Treball
- Classificats
- Diccionaris

- Successos
- Política
- Economia
- Societat
- Cultura
- Espectacles
- Fires i festes
- Esports
- Internet
- Municipis

Vota

☆☆☆☆

Resultat:

- Imprimir
- PDF
- Enviar
- Correcció

Facebook

0 vots

ACN / Redacció | Actualitzat el 03/05/2011 a les 18:28h

Sergi Cadenas exposa una vintena d'obres a la Diputació

La mostra permet conèixer l'experimentació amb el ferro d'aquest mestre de la forja format al negoci familiar del carrer Nou



Una part de la mostra 'Evolució, realitat i moviment', que es podrà veure fins al 20 de maig a la Diputació de Girona. Foto: Anna Camps / ACN

L'artista gironí Sergi Cadenas exposa fins al 20 de maig una vintena d'obres a la Diputació de Girona, en la que és la vuitena mostra del programa de la corporació 'Exposicions viatgeres'. L'artista és conegut per ser un mestre artesà de la forja format al negoci familiar del carrer Nou Ferros d'Art Cadenas. D'aquesta manera, combina la professió amb l'afició que ha mantingut sempre pels processos d'experimentació plàstica amb diferents materials, especialment el ferro. La mostra, presentada aquest dimarts i titulada 'Evolució, realitat i moviment', es preveu que iniciï un cicle itinerant per diverses sales d'exposicions de les comarques gironines.

Amb 'Evolució, realitat i moviment' es pretén donar a conèixer l'obra plàstica de l'artista gironí Cadenas, més conegut per ser un mestre artesà de la forja. L'exposició consta d'una vintena de peces, la majoria de les quals són quadres on es combina l'oli o l'acrílic sobre tela, ferro o fusta, tot i que també s'hi poden veure escultures de ferro forjat de petit i gran format. En aquesta

Switch back to [Comunicació Diputació Girona](#) to use this social media

Url Curta: <http://bit.ly/lzF73l>

FEU EL VOSTRE COMENTARI

Aquest comentari quedarà pendent d'aprovació per part de l'administrador del web. Si voleu que el vostre comentari es publiqui de forma instantània i sense passar control previ, heu d'estar registrats. Podeu registrar-vos fent clic aquí

Nom Titol Comentari

Comprovació

Escriu l'any actual, amb 4 xifres D'aquesta manera, verifiquem que el teu comentari no l'envia un robot publicitari.

Nació.cot



Catalans contra anglesos

9 comentaris

flickr
Grup Nació Digital

Els últims titulars, al teu correu

GironaInfo.cat: Sergi Cadenas exposa una vintena d'obres a la Diputació

mostra s'exposen obres creades durant els últims 4 anys, amb especial protagonisme, però, de les peces més actuals.

Correu electrònic Subscriu-me

Cadenas treballa principalment amb el paisatge urbà i amb la figura humana. Algunes de les cares que ha creat són tridimensionals, de manera que l'espectador pot veure imatges diferents segons l'angle des d'on mira l'obra. En aquest sentit, l'artista diu que els visitants poden sentir curiositat per esbrinar de quin material estan fetes les seves obres, o per veure des de diferents perspectives els protagonistes canviant de les pintures. En la presentació de la mostra, també s'ha pronunciat en aquesta direcció el diputat de Cultura de la Diputació de Girona, Roger



De la celebració als aldarulls
 Explosió tràgica a Cardedeu
 S'inventen un perfil de Sergio Sauca a Twitter per escarnir-lo
 Opinió
 Per fi, les municipals!
 Marta Lasalas
 0 comentaris
 Opinió
 Princeses, beats i terroristes
 Blanca Busquets
 1 comentaris



Galeries de fotos

Zamorano, que considera que és una exposició que "no només comunica, sinó que permet interactuar".

Coincidència amb el 'Girona, temps de Flors'

L'exposició de Cadenas a la Diputació de Girona coincidirà amb el 'Girona, temps de Flors', de manera que qui visiti el Pati Cultural de l'edifici de la corporació també podrà gaudir de la mostra, que s'hi podrà veure del 7 al 20 de maig, de dilluns a diumenge, de 10.00h a 20.00h.

Reivindicació de l'"artesà-artista"

Durant la presentació de la mostra, Cadenas ha reflexionat que les peces de forja s'associen només a artesanía, mentre que les de pintura, a un artista. Això porta a una diferent valoració entre unes i altres obres, ha observat. "Veus artesans que ho fan molt bé i amb molta tècnica de dibuix, i a aquests no se'ls valora", argumentava en aquest sentit. Per això que Cadenas ha volgut fer una reivindicació de l'"artesà-artista".

Un mestre de la forja

La trajectòria de Sergi Cadenas (Girona, 1972) ha estat sempre vinculada a la seva formació professional, que és el món de l'artesania. Actualment és el responsable del negoci familiar Ferros d'Art Cadenas, una empresa gironina amb gairebé tres segles d'història. Tot i que va estudiar disseny i forja artística al Gremi de Serrallers de Barcelona (1992 i 1993), el seu apropament al món de la pintura es autodidacte.

Segons explica ell mateix, és la "curiositat" és el que l'ha portat a experimentar i fer obres on combina ferro i pintura, per exemple. "És la curiositat de fer una cosa diferent, més que una evolució", concreta. Sobre les influències rebudes, Cadenas hi contempla la del pintor saltenc Joan Mateu i la de l'artista i un dels impulsors del modernisme català Ramon Casas, entre d'altres.

El cicle 'Exposicions Viatgeres'

Aquesta és la vuitena mostra del programa nascut el 2004 'Exposicions Viatgeres', que organitza la Diputació per potenciar l'art a la demarcació i, al mateix temps, posar a disposició dels ajuntaments propostes expositives.



12 Fotos
 Manifestació de l'1 de maig a Girona

+ Veure més galeries

Bloc de fotos

+ Veure més fotografies



Switch back to Comunicació Diputació Girona to use this social plugin.



- Som a Internet des del maig de 1996
- SCG Aquitània SL
- Empresa adherida a l'Internet Quality Agency
- Notícies publicades amb llicència BY-NC-ND
- Audiència OJD
- Publicitat
- Contactar
- Butlletí
- Avis legal
- Nació Digital |

Sergi Cadenas presenta la seva obra coincidint amb la visita institucional a la nova Casa de Cultura

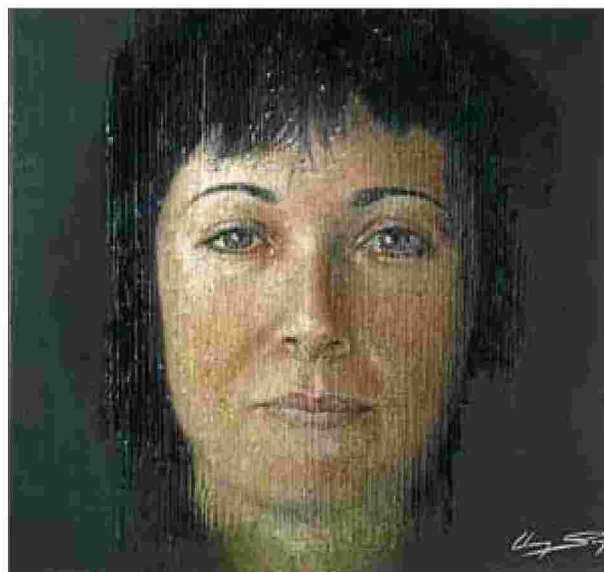
Pintar amb ferro

Redacció

LLORET DE MAR

Emmarcat dins la visita institucional a la nova Casa de la Cultura de Lloret de Mar, presidida pel president de la Generalitat, Artur Mas, avui, a les 11.30 h, tindrà lloc a la sala d'exposicions d'aquest nou equipament municipal la presentació de l'exposició *Evolució, realitat i moviment*, de Sergi Cadenas.

Aquesta és la nova mostra del programa *Exposicions viatgeres*, una iniciativa per promoure artistes gironins emergents per mitjà de la itinerància a sales d'exhibició municipals de tota la demarcació, que ha començat a Lloret el seu cicle itinerant. Amb el títol *Evolució, realitat i movi-*



Una obra de Sergi Cadenas ■ RAFEL BOSCH

ment, Cadenas ha reunit obres realitzades els últims anys sobre tela, sobre planxa de ferro i algunes amb vocació tridimensional,

com un parell de retrats de gran realisme en què, literalment, l'artista ha ratllat la pintura per extreure'n vibració i relleu. Molts li

han fet notar la similitud dels seus personatges i atmosferes, inspirades quasi sempre en una ciutat de Girona humida i malenconiosa, amb l'obra de Joan Mateu, una influència que no nega, tot i que matisa que s'hi sent tan atret com per la pintura del valencià Eduardo Arroyo i en general de qualsevol artista figuratiu.

La presentació de l'exposició serà a càrrec del president de la Diputació de Girona, Jaume Torramadé; de l'alcalde de Lloret, Romà Codina, i del mateix artista. Seguidament, a les 12.30 h, tindrà lloc la visita institucional, que comptarà també amb la presència del conseller de Cultura, Ferran Mascarell, i de l'alcalde de Lloret, Romà Codina. ■



DESTAQUEM



GIRONA

Música ▶ A les 11 de la nit, al Sunset Jazz Club, concert de Joan Chamorro (saxo i contra-baix), Ignasi Terraza (piano) i la jove i jove Andrea Motis (saxo, trompeta i veu), una de les més fermes promeses del jazz de casa nostra. L'entrada té un preu de 9 euros.



SALT

Música ▶ A 2/4 d'11 de la nit, a La Mirona, concert amb Chico Ocaña. El fundador de Màrtirs del Compàs i creador del «Flamenco Billy» debuta en solitari amb «Cançons de mesa camilla». Quinze anys després d'aquell disc seminal, torna a la càrrega amb un flamenc viu i peculiar, sempre fresc. Preu de les entrades: 12 euros anticipada, 15 a guixeta.



TORRENT

Cuina ▶ Al Museu de la Confitura, avui es duu a terme un taller on els assistents podran aprendre a fer la seva pròpia mermelada de cítrics. Es pot trobar més informació al Museu de la Confitura, al telèfon 972 30 47 44.



LLORET DE MAR

Art ▶ A 2/4 de 12 del matí, a la Sala d'Exposicions de la nova Casa de Cultura, presentació de l'exposició «Evolució, realitat i moviment», de Sergi Cadenas. Aquesta presentació s'emmarca dins la vista institucional al nou equipament que es farà a les 2/4 d'1 de la tarda, i que estarà encapçalada pel president de la Generalitat, Artur Mas.

Exposicions més obertes

La Diputació obre les bases d'Exposicions viatgeres' als artistes gironins

Redacció
GIRONA

Aquest any la Diputació de Girona ha obert una convocatòria destinada a pintors, dibuixants i escultors gironins per seleccionar dos projectes expositius que formaran part, durant

els anys 2012 i 2013, del programa *Exposicions viatgeres*. D'aquesta manera, fins al 30 de març, els artistes nascuts o amb domicili a les comarques gironines poden presentar el seu projecte expositiu a la Diputació de Girona. Un jurat especialitzat s'encarregarà d'avaluar les propostes.

Pel que fa als criteris, es valorarà la qualitat, el fil discursiu i la capacitat dels



Sergi Cadenes, l'últim artista 'viatger' ■ ARXIU

projectes d'adaptar-se a les necessitats de les sales. Aquesta iniciativa de seleccionar, mitjançant una convocatòria, els projectes expositius que formaran *Exposicions viatgeres* durant els pròxims dos anys, respon a una nova etapa que ha iniciat aquest cicle en la qual es pretén potenciar la vessant de promoció i de difusió dels creadors visuals de les comarques gironines. ■



EMPORDÀ



LLANÇÀ

Sergi Cadenas amb «Exposicions viatgeres»

📍 Casa de cultura. 📅 **Sergi Cadenas**
📅 Fins al 22 de juliol

■ Evolució, realitat i moviment forma part del cicle «Exposicions viatgeres» impulsat per la Diputació de Girona amb l'objectiu de donar suport als artistes gironins i potenciar l'art a les nostres comarques. Està dedicada a l'obra de l'artista gironí Sergi Cadenas, reconegut mestre artesà. **REDACCIÓ | LLANÇÀ**

Exposició de Sergi Cadenas a Campelles

■ És una mostra del programa "Exposicions viatgeres" de la Diputació de Girona centrada en l'artista gironí

CAMPELLES / Raimon Subirà.- Durant aquests dies i fins el proper 26 d'agost es pot visitar al municipi de Campelles, a la segona planta de l'Ajuntament, l'exposició *Evolució, realitat i moviment* de Sergi Cadenas.

L'exposició es va obrir al públic el passat dissabte, dia 11 d'agost, i es tracta de la vuitena mostra del programa *Exposicions viatgeres* que organitza la Diputació de Girona.

Una iniciativa que té l'objectiu de donar suport als artistes gironins, potenciar l'art de les nostres comarques i, al mateix temps, posar a disposició dels ajuntaments propostes expositives de gran qualitat.

En el cas de la que podem visitar aquests dies a la Vall de Ribes, l'exposició es compon d'un conjunt de peces a través de les quals es pot conèixer l'obra de l'artista gironí Sergi Cadenas. L'exposició organitzada per la Diputació de Girona a l'entorn de l'artista gironí, inclou una vintena de peces. La majoria d'aquestes peces són quadres en els quals

es combina l'oli o l'acrílic sobre tela, fusta o ferro, però també s'hi poden veure escultures de ferro forjat de petit i gran format. Sergi Cadenas treballa, majoritàriament, amb el paisatge urbà i amb la figura humana, si bé ha treballat més amb aquesta última, fins a assolir el propòsit de donar

sentit a la imatge tridimensional sobre una superfície plana. D'aquesta manera l'artista reflexiona sobre el sentit de l'ésser humà: el valor de la vida, el pas del temps o la importància que tenen els moments més quotidians.

A l'exposició de Campelles des-

taca un quadre que amb la mirada inicial s'hi veu el rostre d'un home i que després de mirar-lo avançant cap a l'altre costat es transforma en el rostre d'una dona, o viceversa.

Mereix la pena anar fins a Campelles i gaudir amb aquesta exposició fotogràfica.



Encara que no ho sembli aquestes imatges pertanyen al mateix quadre vist des de diferents línc

Raimon Subirà

bar · restaurant · braseria

L'estació

cuina de muntanya

ESPECIALITATS

- Arròs de muntanya
- Cua de bou a les 7 hores
- Trinxat de Toses

i molts més plats

Edifici Estació Renfe, s/n Toses
Tel. 972 73 62 57

La Tuleria restaurant

Ctra. C-38, km. 1,5
SANT JOAN DE LES ABADIESSES
Tel. 972 72 05 07 Fax: 972 72 12 99
restaurant@lateuleria.com

Salons per a banquets
servi de carta i menú
menú d'estiu 15€
de dilluns a divendres
menú gastronòmic 20€
Tota la setmana
www.lateuleria.com

EL SORTIDOR

MENÚ DIARI
4 primers
4 segons
postres, pa,
vi, aigua
i café inclosos
10€

C. del Progrés, 21 · RIPOLL
Teléfono per reserves
689 98 98 94 · 663 51 91 26

EL RESTAURANT DE LA SETMANA

Spa + SOPAR
40€/persona

BAR CASINO

Tapes · Entrepans · Pans Carnívors
Hamburgueses · Pizzes · Sucris Naturals

SALA DE JOCS · PANTALLA SECANT
amb HD

T'esperem!
Còctols i més còctols

Campelles · C/ Urgel 4 · Tel. 972 70 00 02

¿QUÈ?
+ de 25 tapes

C/ Concepció Ducloux, 23
17500 Ripoll
T. 972 70 10 04
972 70 20 54

TAPES · BEBIDES · ENTREPANS...
VOLS ENTRETENIR-TE? L'APUNTES

MENÚ PER SOPAR 25€/persona

Resguard dels Vents
HOTEL RURAL****
· 17 Habitacions
· Restaurant
· SPA

Restaurant El Casino

Pollastres a l'ast i pizzes per emportar

972 73 60 01
Passeig Andreu Ylla, 2
17535 Planoles
www.elcasinodeplanoles.com
restaurantelcasino.guicaf.cat

ANUNCIA'T A L'ESPAI GASTRONÒMIC D'EL RIPOLLÈS

la guia gastronòmica més gustosa

972 70 21 12

VINE O REGALA'NS

HOTEL RESGUARD DELS VENTS
Camí de Ventaiola, s/n · 972 72 88 66 · 17534 Ribes de Freser
info@hotelresguard.com · www.hotelresguard.com

CULTURA

Pel més petit de tots

JUDIT PUJADÓ
Olot

Els nens arriben al teatre i es vesteixen de blanc. Són nens molt petits, menors de tres anys, un públic que comença a ser considerat també espectador per a unes quantes companyies que preparen espectacles pensats expressament per a ells, per estimular la seva creativitat. A terra hi ha una catifa blanca i en aquesta catifa s'hi comencen a veure flors i altres imatges que els conviden a participar.

És *Sensacional!*, un espectacle de joc i sensacions audiovisuals ideat per Imaginar i pensat per a nens de divuit mesos a tres anys i una de les tres obres que tindran lloc al teatre Principal d'Olot i que formen el nucli del festival El més Petit de Tots.

El teatre Principal d'Olot acull tres obres de teatre i un festival de cinema per a nens de fins a cinc anys

El festival, pensat per a petits espectadors de fins a cinc anys, va aixecar el teló el 2005 a Sabadell i es comença a consolidar i a escampar per teatres d'altres ciutats com Igualada, Barcelona, Benicàssim, Lleida i Olot, que és el primer any que hi participa. "Els nens menors de cinc anys i els seus pares -explica Es-



Un instant de l'espectacle *Sota els llençols*, de la companyia Almazuela

ther Forment, del teatre Principal d'Olot - són un públic emergent i ara comença a haver-hi companyies que creen espectacles especialment pensats per a ells. Aquests nens són un públic verge i és increïble veure com reaccionen".

Les obres tenen característiques especials. "No poden durar més de 30 minuts -comenta Forment-, tenen molt poc text, de vegades una o dues paraules que es repeteixen, són creacions molt visuals, amb escenografies petites i

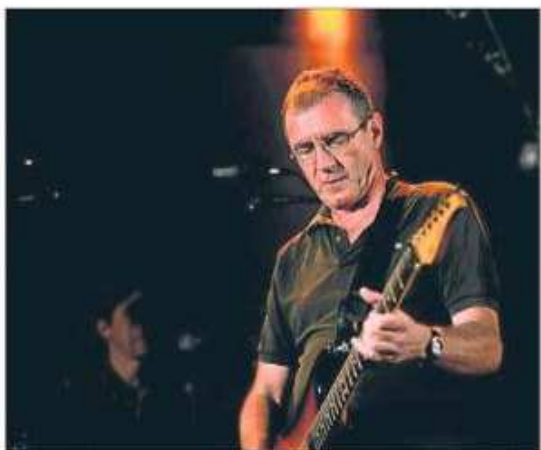
pocs elements, i amb un o dos actors. Les coses passen de forma lineal, una darrera de l'altra, per captar l'atenció dels nens i que puguin anar seguint l'obra".

L'aforament als espectacles del festival és limitat, difícilment hi haurà més de cinquanta persones. El públic s'asseu a l'escenari, molt a prop dels actors. "Es un públic molt entregat -explica Forment-. És fàcil que hi hagi petits espontanis que decideixin intervenir en l'obra". I és que hi ha nens que no se'n poden estar, de

formar part d'allò que veuen.

A Olot el festival tindrà tres obres: *Sota els llençols*, de la companyia Almazuela, pensat per a nens de 6 mesos a 3 anys i que es podrà veure demà a la tarda, el ja esmentat *Sensacional!*, diumenge al matí a la tarda i *ZigZag*, del grup Etantdonné, per a nens de dos a cinc anys, el dia 25 al matí. Aquest vespre, al mateix teatre Municipal d'Olot, programen el seu primer festival de cinema, amb curts especialment pensats per a nens a partir de dos anys. ●

La creativitat a debat



XAVIER GOMEZ / ARXIV

El músic Quimi Portet participa avui en un dels debats

J. PUJADÓ

El Centre Cultural la Mercè de Girona ha iniciat un seguit de conferències entorn del tema "Creativitat, educació i societat actual" amb la intenció de debatre sobre què és la creativitat, on resideix i quines eines poden ser útils o no per incentivar-la. Per reflexionar-hi proposen un seguit de conferències o converses que compten amb persones que han analitzat a

fons la creativitat i d'altres que la viuen en el dia a dia.

Avui, a les 7 de la tarda, el músic Quimi Portet i els cuiners de Can Roca, moderats pel pedagog Josep Vila, debaten entorn del tema "Música i cuina, entre la creativitat i l'educació". El dia 23, l'artista Domènec Fita i l'escriptora Maria Barbal, moderats per Albert Bayot, debaten entorn del tema "Art i poesia, entre la creativitat i l'educació". ●



MIGUEL HELLAN

L'artista Sergi Cadenas

Evolucions i realitats a la Jonquera

J. PUJADÓ

L'artista Sergi Cadenas (Girona, 1972) ha viscut immers en el món de la forja del ferro i el seu llegat des del seu naixement. Ferrer d'Art Cadenas és una empresa familiar amb 300 anys d'existència. És per això que li interessen especialment els processos d'experimentació plàstica amb diferents materials.

A la mostra *Evolució, realitat i moviment*, que es podrà veure fins al 30 de novembre a Can La-

Jonquera, Cadenas exposa vint obres, la majoria d'elles quadres en els quals hi combina l'oli o l'acrílic sobre tela, ferro o fusta. També hi ha, però, escultures de ferro forjat. El seu propòsit és "donar sentit a la imatge tridimensional sobre una superfície plana". Per aconseguir-ho converteix cada obra "en un espai plàstic canviant" gràcies al moviment necessari de l'espectador, que es converteix així en còmplice de l'obra i de l'artista. ●

PISTES

Divendres, 16

Exposició. Obilts efimers, fotografies de Joan Puigdemont, Putxy, Bar L'Arcada. Plaça de l'Escultor Josep Clarà, 11. Olot (fins al 31 de desembre).

Exposició. Dani Duch: Fotografia de premsa, 1979-2011. Ajuntament. Plaça de l'Ajuntament. Vilatorrada (fins al 28 de novembre).

Cantautor. Ismael Serrano presenta el seu darrer disc, *Todo empieza y todo acaba en ti*. Auditori. Passeig Devesa, 35. Girona (21 h).

Flamenc. Nit de flamenc amb la companyia La Bicha, amb sopar autogestionat. Ateneu de Palafrugell. Carrer Ample, 1. Palafrugell (20 h).

Teatre. Incendis, de Wajdi Mouawad, a càrrec de La Perla29. Teatre Principal. Passeig Miquel Blay, 5. Olot (23 h).

Espectacle. L'ull del recol·lector, espectacle de dansa i poesia basat en textos de Jordi Colomer, a càrrec de l'Associació Cultural Lantana-Sifasol. Fàbrica de les Arts Escèniques. Carrer Mossèn Baldini Reixach, 403. Banyoles (21 h).

Curs. El regne dels fongs, un món desconegut. Museu Darder. Plaça dels Estudis, 2. Banyoles (Cal inscripció prèvia) (19.30 h).

Conferència. La prehistòria recent a Catalunya: agricultors i ramaders, a càrrec de Joan Maroto, professor de prehistòria. Sala J.M. Corominas al Centre d'Estudis Comarcals. Banyoles (20 h).

Teatre. Nòpols milionària!, a càrrec de La Funcional Teatre. Teatre el Jardí. Plaça Josep Pla. Figueras (21 h).

Dissabte, 17

Taller familiar. Atrapa Girona! Fes el teu mapa de la ciutat, per a nens de 8 a 14 anys. Bòlit-La Rambla. Girona (11h i 12 h).

Espectacle familiar. Concerts per a nadons, de Paulo Lameiro. El Canal. Carrer Sant Antoni, 1. Salt (10.30h, 12 h i 16.30 h).

Teatre. Quebec-Barcelona, de Phillippe Soldevila i Mercè Sarrià. Sala La Planeta. Passeig Canalejas, 6. Girona (21 h).

Teatre. Bluf, a càrrec de la Cia. Teatralòrics de Banyoles. Teatre Municipal. Carrer Santa Margarida, 1. Palafrugell (22 h).

Teatre. Camerun solidari: Això no és vida, amb la Cia. 125 Volts. Teatre El Mundial. Marimón Aspre. La Bisbal d'Empordà (21.30 h).

Diumenge, 18

Teatre familiar. El somni de l'espantocells, a càrrec del Centre de Titelles de Lleida. Teatre Municipal. Carrer Santa Margarida, 1. Palafrugell (12 h).

Espectacle familiar. La Ventafocs. El musical al ritme dels 50. Teatre El Mundial. Carrer Marimón Aspre. La Bisbal d'Empordà (18 h).



PHILIPPE DOMERGUE
► Museu Memorial de l'Exili, La Jonquera. Carrer Major, 43-47. ☎ Del 9 de febrer al 9 de juny. www.museuexili.cat

■ És des de la necessitat de gestionar el material visual que nodreix la nostra història recent que artistes com Philippe Domergue plantejen els seus treballs: la mostra «MEMORIAL Retirada -explica el francès- és una reapropiació de les fotografies que va fer Manuel Moros durant la Retirada de l'any 1939. Quan vaig descobrir-les el 2008, vaig sentir la necessitat de perpetuar la memòria de la Retirada. Vaig voler que tinguessin una dimensió arquitectònica, monumental, i alhora construir imatges indestructibles, capaces de resistir el temps i l'oblit». Contra pronòstic, Domergue va considerar que la millor manera

per portar a terme els seus propòsits de «construcció d'imatges indestructibles» era, precisament, «destruir-les» per alliberar-les de la seva esclavitud semàntica: «Per a cadascuna de les obres, l'alternança dels retalls de dues imatges diferents remet al caràcter sovint fragmentari i confús de la memòria. Lluny de només reflectir fets relacionats amb un esdeveniment històric, he volgut plasmar la dimensió psíquica del drama de la Retirada i el patiment físic a què van ser sotmesos els exiliats». D'això es tracta: a diferència del què sembla dictar el sentit comú, el filtre subjectiu que ens imposa el gest desconstructiu de l'artista ens atansa al contingut objectiu d'unes imatges que fús i fabús s'han encarregat de desactivar. | E. CAMPS



PEP ADMETLLA
► Palau de l'Abadia de Sant Joan de les Abadesses. ☎ Del 27 d'abril al 24 de juny. Diari de 10 a 14h i de 16 a 19h. Festius de 10 a 14h.

■ Pep Admetlla (Girona, 1962) afirma cercar permanentment un entorn de «silenci i lletúria» per fer possible la seva tasca com a artista: des del seu estudi planifica les escultures amb meticulositat d'orfebres tot i saber que el destí de les seves obres s'expressarà en una altra escala. Per això treballa en «silenci i lletúria» a la recerca de l'experta reclamada per Quim Español: metalls, plastilina, cartró, fusta, llautó o sabó de glicerina (per una banda), i tisores, cúter, llapis o peus de rei (per l'altra), conformen aquell paisatge domèstic de l'escultor que, en part, ara s'exposa a Sant Joan de les Abadesses. | E. CAMPS



JORDI GISPERT I STEF STOKHOF DE JONG
► Populart, Capmany. Plaça del Fort, 5 ☎ Del 23 de març al 9 de juny. www.populart.cat

■ A banda de la seva cronologia (Jordi Gispert va néixer a Salt el 1949; Stef Stokhof de Jong ho va fer a Holanda el 1950) poca cosa comparteixen els membres d'aquest binomi artístic, si més no en aparença: mentre que el primer ha optat per la pintura entesa com a subtil aproximació al paisatge -físic i mental- el segon treballa l'escultura viscuda com un intent de cercar la poètica pròpia dels materials. Amb tot, les semblances existeixen: la seva sensibilitat per la forma els uneix; també els uneix, fins al 9 de juny, l'espai que ocupen els seus respectius treballs. | E. CAMPS



RINGO JULIAN
► Espai Can Pop, Girona. Carrer de les Olles, 1. ☎ Del 8 de maig al 15 de juny. Horaris: www.can-pop.com

■ Ringo Julian (Barcelona 1962) és un artista pop amb una extensa trajectòria com a pintor, dibuixant, cartellista i activista. A banda de les seves pintures, destaquen cartells per concerts, portades de discos, happenings i films experimentals, àmbits en els quals va treballar fins a finals del segle passat. Actualment, a la seva obra hi conflueixen elements de l'art Pop filtrats per una percepció de regust psicodèlic. A Can Pop Gallery s'exposa la sèrie «¿Con quién andan nuestras hijas?» (1992-1995), una retrospectiva d'aquest autor que consta de 16 acrílics del total de 69 obres que formaven la sèrie sencera. | E. CAMPS



MIM JUNCÀ
► Centre Cultural la Mercè de Girona. Pujada de la Mercè, 12. ☎ Del 25 d'abril al 27 de juny. Feiners de 10 a 14h. i de 16 a 21h.

■ Què fer davant de la còpia d'una obra inexistent (la *Batalla de Cascina*) poblada per personatges anònims víctimes de totes les passions humanes? Segons Juncà -«rinotaire» avant la lettre-, en primer lloc, es tractaria de tornar-los a dibuixar «sols», un a un, en un intent d'esbrinar la veritat d'un cos i d'un escorç que el pas del temps no aconsegueix apaivagar. Interrogats per separat i espremuts pel tòrcul, potser encara es resistiran a confessar la seva història. Tant s'hi val: Juncà ens la revela en la humanitat descamada dels seus «homenots» entotsolats. | E. CAMPS

L'ARTISTA PEP ADMETLLA (GIRONA, 1962) PORTA UNA DE LES SEVES «ESCULTURES TRANSITABLES» AL MERCADAL GIRONÍ.



Una «intrusa» en forma d'escultura a l'exposició de flors

EUDALD CAMPS

■ «Devora Rilke -escriu Anna Carreras a propòsit de l'escultor de Santa Eugènia- amb idèntica passió amb què estudia la xarxa subterrània de venes i artèries o amb què dignifica el metall rovellat. Porta un llibre del poeta austríac ocult a la butxaca, marcat fins a l'extenuació, palpat amb un criteri transversal que tant el pot conduir a obrir un volum de neurologia com a fer

volar unes flors a l'interior d'un cub de formigó». I això ha fet: inventar roses alades i suspendre-les en l'atmosfera que custodia una forma transitable, feta de mòduls que contenen la memòria d'un cub original però que n'assenyalen, mitjançant el seu desplegament, totes les possibilitats escultòriques (que vol dir espacials). Infiltrada enmig de la cacofonia pròpia de *Temps de flors*, la intervenció d'Admetlla fa bona la màxima de Rilke segons la qual la música és la respiració de les estàtues («Atem der Statuen»): respira per completar l'espai amb la seva presència, bo i recordant-nos que, com deia el poeta, «Una obra d'art és vàlida si ha nascut de l'impuls d'una íntima necessitat».

«EXPOSICIONS VIATGERES»

El cicle, organitzat per la Diputació, porta Cadenas a la Casa de la Paraula

Un pintor dedicat a la forja
► Cadenas és el responsable del negoci familiar Ferros d'Art Cadenas, una empresa gironina que té gairebé tres segles d'història.

Un parèntesi de qualitat artística
◀ Any rere any, l'exposició de flors reserva alguna sorpresa que transcendeix, gràcies a la mirada de l'artista contemporani, el seu format més tradicional.

SERGI CADENAS

► Casa de la Paraula, Santa Coloma de Farners. Carrer del Prat, 16. ☎ Del 10 de maig al 2 de juny. Divendres de 18 a 20h. Dissabtes d'11 a 13,30h. i de 17 a 19h. Diumenges d'11 a 13,30h.

EUDALD CAMPS

■ La mostra -expliquen els seus responsables-, organitzada dins el marc d'*Exposicions Viatgeres*, ja fa més d'un any que itinera per diferents sales de les comarques gironines i, si bé fins ara es plantejava «amb l'objectiu de donar a conèixer la trajectòria de l'artista des dels seus inicis», ara arriba a Santa Coloma amb les darreres obres de Sergi Cadenas (Girona, 1972), centrades en el propòsit de donar sentit a la imatge tridimensional sobre una superfície plana. En aquest sentit, afirmen que «l'artista ho ha aconseguit convertint cada obra en un espai plàstic canviant, i mitjançant el moviment que necessàriament ha de fer l'espectador, circulant d'una banda a l'altra».





TORRES MONSÓ
► Museu d'Art de Girona. Pujada de la Catedral, 12. ☎ Del 15 de juny al 29 de setembre. Diari de 10 a 18h. Festius de 10 a 14h. Dilluns tancat.

■ Torres Monsó (Girona, 1922) ens regala una síntesi precisa (i preciosa) de la formidable transmutació que ha patit l'escultura el darrer mig segle llarg, des de Maillol fins a Penone—per dir un parèntesi qualsevol—o, també, des de la forma entotsolada fins al concepte expandit en l'espai i la reflexió metalingüística sobre el propi mitjà. Ni més ni menys: el gran mèrit de Torres Monsó —a banda de la seva humanitat tranquil·la— és haver-se reinventat amb regularitat profilàctica sense renunciar mai, però, a una genealogia artística pròpia que, en darrera instància, defineix una possible cartografia moral i

una col·lecció de mites, màscares i fetitxes on escrutar-se i, donat el cas, poder-se ocultar. Hi ha molts Torres Monsó i, en canvi, només una obra: la seva obra és una cosmovisió radicalment lúcida basada en la immanència de l'esperit en relació a la matèria o, si ho preferim, del concepte amb la forma: cada escultura de Monsó és allò que Àngel Guimerà anomenava una «volva humana», un gra de pols que va «pels espais sense termes» vindicant, sense descans, la seva dignitat de partícula elemental (com diria Houellebecq, un altre «soci» de Monsó). Glòria Bosch i Pep Admetlla són els comissaris d'un projecte que es va iniciar l'octubre passat amb una mostra a Can Mario de Palafrugell: l'objectiu de l'exposició del Museu d'Art és vindicar la figura d'un dels escultors imprescindibles per entendre l'art contemporani català. | E. CAMPS



ROSA TORRES
► Galeria d'Art Joan Planeillas, Tossa de Mar. Sant Pere, 10. ☎ Del 1 al 30 de juny. De dimarts a diumenge d'11,30 a 13,30h i de 18 a 21h.

■ «Però què li interessava realment a Rosa Torres—es preguntava Romà de la Calle— a l'entrar en el joc de centrar el seu interès en un gènere tan institucionalitzat i clàssic com és el paisatge?». La resposta és aparentment desconcertant: el que li interessa no és el paisatge pròpiament dit sinó la manera de representar-lo. Ni més ni menys: cal entendre que, per a Torres, l'entorn natural només és una mena de pretext visual per tal d'explorar les possibilitats d'un tipus de pintura que, al final, acaba dictant les seves pròpies lleis. | E. CAMPS



ALFONSO ALZAMORA
► Palau de l'Abadia de Sant Joan de les Abadesses. ☎ Del 29 de juny a l'1 de setembre. Diari de 10 a 14h i de 16 a 19h. Festius de 10 a 14h.

■ «A nivell artístic—explicava Maria Lluïsa Borràs en aquest mateix diari a propòsit d'Alzamora—, l'artista es nodreix en els inicis del constructivisme i l'expressionisme, fins que va trobar una resposta en la menina i explica que la seva té poc a veure amb la de Velázquez perquè, en realitat, és una forma quadrada que té la mateixa mida d'alçada i d'amplada i que l'ha portat vers l'altra imatge fonamental en la seva obra, el quadrat». Actualment n'exposa una selecció, inspirada pel mestre Mark Rothko, al Palau de l'Abadia de Sant Joan de les Abadesses. | E. CAMPS



CARME SANGLAS
► Galeria Michael Dunev, Torroella de Montgrí. Carrer Major, 28. ☎ Del 15 de juny al 10 de juliol. De dimarts a dissabte de 17,30 a 21h.

■ «És un llenguatge que beu de moltes, moltíssimes, fonts—explica Sanglas— però que avança cap endins i, encara que sembla el mateix a d'altres treballs anteriors i no presenta canvis formals remarcables, acaba evolucionant cap a solucions imprevisibles i troballes que duen nous registres, noves explicacions, i molts més interrogants»; per això l'artista pot endinsar-se sense por per territoris vagues—no confondre amb «ambigus»— on allò vist es confon amb allò sentit. La mostra que presenta a l'espai de Torroella de Montgrí, és la primera de la temporada expositiva d'enguany. | E. CAMPS



COL·LECTIVA
► Taller Galeria Fort, Cadaqués. Hort d'en sanés, 9. ☎ Del 29 de juny al 30 de setembre. Cada dia de 18 a 21,30h.

■ A partir del 29 de juny i fins al proper 30 de setembre, la Galeria Fort presentarà a la seva seu de Cadaqués els diferents treballs guanyadors de la 32a edició del Miniprint Internacional, un concurs de gravat obert a totes les tendències i tècniques d'estampació. Enguany, les obres premiades i els seus autors són: Prue Mac Dougall, Montserrat Ansàtegu, Jinan Kobayashi, Patricia Niemira, Maria Heed i Nanna Sjöström. La primera mostra serà de Mc Dougall i es podrà veure fins al proper 5 de juliol. | E. CAMPS

L'EXPOSICIÓ QUE S'INAUGURA DEMÀ SERÀ LA QUARTA D'UN CICLE INICIAT EL 2012 AL CENTRE CULTURAL DE SÈRBIA A PARÍS.



Perpinyà s'obre a la mirada lliure de l'«UndeREALisme»

COL·LECTIVA
► Museu Darder, Banyoles. Plaça Estudis, 2. ☎ De l'1 de juny a l'1 de setembre. Horaris, només caps de setmana: www.museusdebanyoles.cat

EUDALD CAMPS
■ «L'UndeREALisme—expliquen els responsables d'encunyar aquest neologisme que dona títol a l'exposició— és principalment pictòric i figuratiu. S'o-

posa a l'obsessió molt actual pels acabats perfectes, gairebé industrials, en la creació contemporània. És antidecoratiu i reclama el dret a la rudesia i a productes deliberadament mal fets que no volen semblar objectes de disseny sinó d'art». En aquest sentit, la mostra que acull el centre d'art de Perpinyà no deixarà ningú indiferent: les obres que l'integren apelen a la imaginació alliberada i al simbolisme més desacomplexat, ja que, segons els seus responsables, «En el camp de l'art contemporani, és una herba perenne que els herbicides més potents no van aconseguir eradicar, ja que és absolutament necessari per a l'ecosistema a l'hora de satisfer la set insaciable del públic per imatges».

Un pintor dedicat a la forja
► Cadenas és el responsable del negoci familiar Ferros d'Art Cadenas, una empresa gironina que té gairebé tres segles d'història.

Treballs inclassificables
◀ Una obra de Davor VRANKIC: La Resurrecció, 2001. Mina de plom sobre paper, 150 x 300 cm.



«EXPOSICIONS VIATGERES»
«Evolució, realitat i moviment» de Cadenas, al Museu de la Mediterrània

SERGI CADENAS
► Museu de la Mediterrània, Torroella de Montgrí. Carrer d'Ullà, 31 ☎ Del 29 de juny al 2 de setembre. De dilluns a dissabte de 10 a 14 h i de 18 a 21 h. Festius de 10 a 14 h.

EUDALD CAMPS
■ La mostra—expliquen els seus responsables—, organitzada dins el marc d'Exposicions Viatgeres, ja fa més d'un any que itinera per diferents sales de les comarques gironines i, si bé fins ara es plantejava «amb l'objectiu de donar a conèixer la trajectòria de l'artista des dels seus inicis», ara arriba a Torroella de Montgrí amb les darreres obres de Sergi Cadenas (Girona, 1972), centrades en el propòsit de donar sentit a la imatge tridimensional sobre una superfície plana. En aquest sentit, afirmen que «l'artista ho ha aconseguit convertint cada obra en un espai plàstic canviant, i mitjançant el moviment que necessàriament ha de fer l'espectador, circulant d'una banda a l'altra».



Exposicions d'arts visuals i de divulgació cultural



| Dissabte, 29 Juny de 2013

GironaNotícies.com

Director: **Xavier Palomino**



- PORTADA
- NOTÍCIES
- ACTUALITAT GIRONA
- AGENDA
- OPINIÓ
- TURISME
- ARXIU
- CONTACTE
- CLASSIFICATS

Cerca a Gironanoticias

A prop de les terres gironines de Puigcerdà i Llívia tenim 'LES BAINS DE LLO'.

Google translate



Patchwork

Castell d'Aro 2013

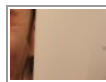
Del 25 de maig al 30 de juny



Torroella de Montgrí

Inauguració de l'exposició «Evolució, realitat i moviment», de Sergi Cadenas, al Museu de la Mediterrània de Torroella de Montgrí.

Diputació de Girona - 20:03 - 29-06-2013 | L'exposició també conté un documental, mitjançant el qual el visitant podrà conèixer de prop el treball de l'artista.



T+ Augmentar text

T- Disminuir text

Imprimir aquesta notícia

Enviar la nota a un amic

Comentar

Aquest vespre s'ha inaugurat al Museu de la Mediterrània de Torroella de Montgrí l'exposició «Evolució, realitat i moviment», de l'artista gironí Sergi Cadenas.

La mostra, organitzada dins el marc del programa Exposicions Viatgeres, ja fa més d'un any que itinaera per diferents sales d'exposicions de les comarques gironines i ara arriba a Torroella de Montgrí, on s'estarà fins al 2 de setembre. En aquesta ocasió, la mostra que es pot veure al Museu de la Mediterrània se centra amb les obres amb què Cadenas ha estat treballant darrerament, centrades en el propòsit de donar sentit a la imatge tridimensional sobre una superfície plana. L'exposició també conté un documental, mitjançant el qual el visitant podrà conèixer de prop el treball de l'artista.

L'exposició ha estat inaugurada per Josep Sala, diputat de la Diputació de Girona; Jordi Cordon, alcalde de Torroella de Montgrí; Gerard Cruset, director del Museu de la Mediterrània, i Eugeni Prieto, comissari del cicle "Ancoratges" organitzat pel museu.

Comentaris (0)

Escriu el teu comentari

La finalitat d'aquest servei és sumar valor a les notes i establir un contacte més fluid amb els nostres lectors. Els comentaris han acotar al tema de discussió. S'apreciarà la brevetat i claredat dels textos, i el bon ús del llenguatge: les males paraules i els insults no seran publicats

Veure Reglament

Acceptar

Nom (requerit)

Direcció de correu electrònic (requerit)

Comentari (màxim 246 caràcters)

Si us plau, introduïu els caràcters de la imatge



Enviar

Comentaris a Facebook

Notícies més llegides

1 1a Fira del Col·leccionista de Música, Còmic i Cinema a Platja d'Aro.

2 Segona edició de Moon Light Shopping Platja d'Aro el dissabte 29 de juny.

3 "la Caixa" ja ha premiat a 82 clients a Girona amb una paga de 1.000 euros.

4 Finques J.Compay de Llançà celebra el 50è aniversari.

5 La Cantada d'Havaneres de Calella de Palafrugell arriba a la 47a edició.



WWW.OroCat.COM

