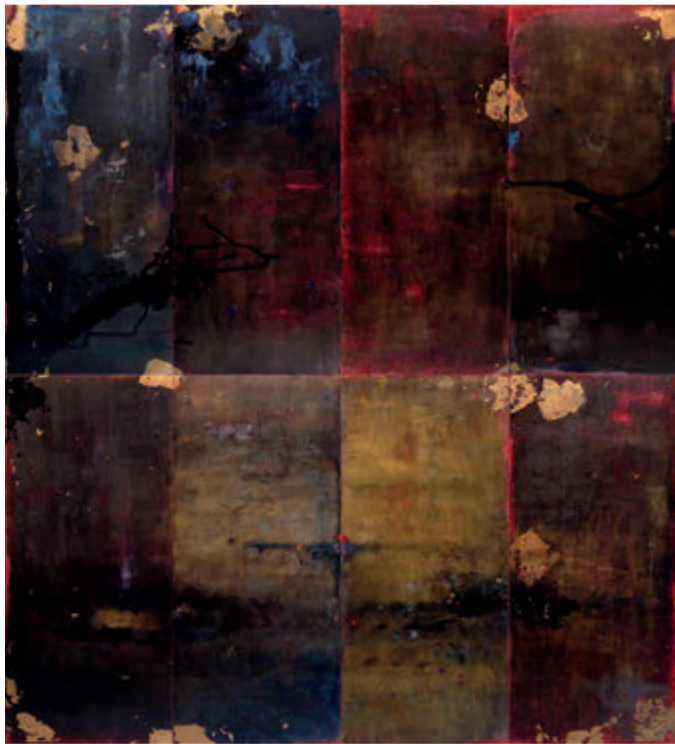


Plantar, regar i esperar

Eva Vázquez

Quan m'envia les indicacions per arribar a casa seva, fa aquella cosa encantadora que devem haver heretat dels geògrafs que van mesurar per primera vegada el món: m'hi posa entre línies, o almenys així els imagino després de descobrir a casa seva el portentós facsimil de l'atles medieval català, rius i muralles, dracs i abismes, uns quants castells amb torres i cavallers blasonats al galop. En realitat hi ha, en les notes que m'escriu, orientacions molt simplificades sobre com agafar una recta i trencar ara a la dreta, ara a l'esquerra, i enfilat un camí, no pas abans ni després, sinó just a l'altura d'un determinat edifici, però és com si ja em preparés per a alguna forma de meravella. Pel mig, m'hi ha col·locat una gasolinera, una fàbrica, unes escoles i un mercat, coses reconeixibles i terrenals perquè pugui anar confirmant que vaig bé i que no em perdo, que no em despenyo a cap *finis terrae* d'aquest mapa mental, i al final m'assenyala: «A la baixada, primera casa a l'esquerra». Punt. «Una glicina.» Punt. És aquesta glicina, separada de la resta per una pausa intrigant que l'aïlla i la distingeix alhora, la que ho pertorba tot. Posada aquí, a la manera d'un vell senyal cartogràfic, com podria haver-me indicat el pou dels tres desitjos o una pomera màgica, dona una certa mesura de l'art de Maria Mercader (la Bisbal d'Empordà, 1969), sembrat de marques lluminoses no menys enigmàtiques, com les làmines de pa d'or que fa aflorar aquí i allà, o els grapat de purpurina amb què empolsina alguns dels seus quadres.



Mapes i glicines. També s'entrava al jardí de Claude Monet per un petit pont que coronava una arcada coberta de glicines, penso, i en l'obra que m'espera a dins veuré com s'hi insinuen vagament alguns d'aquells nenúfars de l'estany de Giverny aflorant a l'aigua, aquest blau profund i hipnòtic, íntim i fluent, del qual està amarada tota la pintura de Maria Mercader. «La nimfea és un instant del món, un matí dels ulls, la flor sorprenent d'una albarda d'estiu», va escriure Gaston Bachelard a propòsit de la passió de Monet per aquestes plantes amfibies que broten del llot i hi continuen unides per carnosos peduncles. En els plafons de Maria Mercader, els nenúfars només s'hi intueixen; són més aviat una llepada, una ombra d'un blau més fosc que s'ha assentat a l'aigua del quadre i hi ha donat vida, com un lleu aleteig en una bassa estancada. Podries deixar-te caure en

aquest blau subjugant que sembla somogut per corrents invisibles. A vegades, continuava Bachelard, des del fons de l'abisme puja una bombolla que arriba a la superfície com un gemec de l'estany: «Sí, l'aigua més somrient, la més florida, el matí més clar, amaga una gravetat».

La gravetat de Maria Mercader té a veure, és clar, amb aquest blau profund que és alhora aquós i celeste, que pot donar forma indistintament i de manera simultània a constel·lacions i mars. Però sobretot transmet una idea molt pregona del món, o més ben dit de la seva interrogació sobre ell, perquè no és un blau monocrom, sinó de moltes gradacions, de moltes capes de profunditat. Un blau que en el fons de tot podia haver estat vermell, que sovint verdeja a clapes i que ha experimentat, doncs, una transformació, un creixement que ha tingut lloc dins els llims de la pintura, com una nimfea que s'obre perquè per sota seu s'ha mogut alguna cosa, potser un cos que balla.

A vegades, els efectes d'aquesta vida secreta es manifesten, a flor de pintura, per mitjà d'unes taques de nenúfars, certament, però en d'altres a penes són una diminuta partícula blanca, una gota lletosa vinguda de qui sap on, com la bombolleta penserosa de Bachelard, o una porció de taula que inexplicablement s'ha escrotonat, com si per dins el pigment s'hagués ferit, corroit per alguna reacció química, i en quedés aquesta mostra, semblant a la terra dessecada i àrida que es clivella. En qualsevol cas, pels blaus de Maria Mercader, per més que t'hi enfanguis fins als genolls per treure'n l'entrellat, passen coses extraordinàries que no depenen ni tan sols de la seva voluntat: «Jo només planto, rego i espero. Hi vesso aigua, ho remoc una miqueta aquí i allà, i m'espero. La vida ja és això, no?». Fins i tot Monet hi estaria d'acord, perquè va ser així com recordava haver començat a conquerir Giverny: «Jo vaig cavar, plantar i sembrar; a la tarda, els nens regaven». Es pot concebre un acte de creació més pur?

L'espaiosa habitació on treballa Maria Mercader dona a un jardí una mica agrest que s'avé amb l'obra que pinta i amb l'escampadissa d'objectes amb què es plau d'acompanyar-la: un rellotge de peu; una corona de llums feta amb unes branques seques de grèvol; pinyes de bosc, moltes, a tot arreu, i aglans i pebixines i fulles d'arbre caigudes que han quedat tan fossilitzades que a penes són una mà de tul que sosté una fràgil nevadura. I aquí i allà, sense cap ordre ni tampoc, em sembla, cap culte a l'exhibició de les seves possessions, uns quants exemplars escampats de la poesia de Hölderlin, Tennyson, Akhmátova i Novalis, i Montaigne i Chateaubriand, i un volumet amb les versions de poesia xinesa que Marià Manent va traduir de l'anglès i que fulleja amb fascinació. Fins que ja fa estona que muntem els plafons de les seves peces a terra, com paravents orientals que han de prendre forma d'un en un, molt a poc a poc, davant els ulls, no parem atenció al gran *Atles català* de 1375 que té estintolat rere una porta. No hi ha cap llei de causalitat, però la impressió de mapamundis interestel·lars que fan moltes de les peces de Maria Mercader, com visions d'un planeta somiat, amb els seus continents i el seu mar procel·lós, sembla emmirallar-se secretament en aquesta prodigiosa fantasia medieval dels Cresques, pare i fill, amb els seus daurats i la seva maravillosa cosmogonia, quasi un jeroglífic dels sabers de la humanitat.

Però Maria Mercader no té cap planisferi al pensament quan es posa a pintar, excepte en tot cas el de l'Empordà, un univers mitològic en si mateix per al qual ha creat un mapa explícit en forma de mirall i tres vèrtexs: Figueres, la Bisbal i Empúries. Un mirall? Sí, a vegades l'artista, quan està treballant en l'obra, abstret en la seva labor, en el seu afany per copsar alguna cosa que no té ni cos ni nom, acaba traspasant la pell de la realitat i, en lloc del món, es veu a si mateix pintant-lo, com si hagués penetrat en aquell gravat d'Escher en què la mà es dibuixava a si mateixa dibuixant-se. A Maria Mercader, però, li agrada més pensar en la dama de Shalott, segons la llegenda artúrica cantada per Tennyson, a qui estava vedada la contemplació de tot allò que l'envoltava si no era a través del reflex d'un mirall. En certa manera, Maria Mercader no fa altra cosa que teixir la imatge invertida que li retorna la seva pròpia indagació del món, com la dama de Shalott, fent emergir també aquest revers en una lluita entre la llum i la foscor, una col·lisió de densitats, dins la qual sempre hi ha una agitació imperceptible. La vida, al cap i a la fi, en la seva cosmogonia pictòrica, sorgeix de la fricció entre una línia vertical i una d'horitzontal: una llavor plantada a terra, un raig de llum que la travessa.

«Creada ha Déus la nyut a vetlar e a cogitar l'amich en les nobleses de son amat», escrivia Ramon Llull. La nit que vetlla, la nit que pensa: un blau sobirà, ja quasi violeta, com el de la capa de la verge en les representacions de l'Anunciació, que Maria Mercader té també al pensament com una espècie d'origen que ho energitza tot. El blau de la verge és quasi un índex sagrat de la història de l'art, i ha donat lloc a una llarga tradició de capes cobertes d'estels, inspirades en la visió apocalíptica de sant Joan. Fet de lapislàtzuli molt, el blau ultramarí era sense cap dubte el pigment més car i refinat. En alguns casos, la maternitat de la verge és representada amb un disc solar que li resplendeix al ventre, però la majoria de vegades n'hi ha prou d'enviar-li un àngel amb un dit admonitori que l'assenyala, i un feix de llum vingut del cel que li vessa al damunt com una fina pluja d'or. Una verge emparentada amb Dànae, una princesa tancada també, tota sola, en una torre.

A l'*Anunciació* de Konrad Witz que veig reproduïda a la làmina del llibre que Maria Mercader té obert damunt un prestatge, com l'estampa d'una feminitat tutelar, no hi ha aquella obvietat de la llum irrompent a l'escena amb la força d'un llamp o una espasa, sinó que la claror (la vida?, el coneixement?) s'hi fa present com una espècie de mel que ho banya tot, com si fos més aviat obra d'una radiant pol·linització. Però Konrad Witz, un pintor avantatjat del gòtic alemany, estava tan obsesionat amb els estudis de perspectiva que va posar a parlar l'àngel i la verge en una habitació tancada, sense vistes al paradís. La sensació és una mica d'ofec, quan t'adones que aquesta llum, confosa amb la pols, no té espai per expandir-se, però a la pintora li serveix per sentir tan viva aquesta resplendor que en alguns quadres ha organitzat autèntiques tempestes de purpurina que enjoiem les seves meditacions més festives. Són també les més japonitzants, gairebé com paravents de laca, amb vermells intensos bullint a sota, i uns turqueses i maragdes i cerulis expandint-se en onades per una superfície on miralleja el sol i on podríem veure passar volant, sense cap sorpresa, una banda de grues, els ocells de la felicitat.



Maria Mercader
(la Bisbal d'Empordà, 1969)

És llicenciada en belles arts (1992) i en història de l'art (1995) per la Universitat de Barcelona. L'any 1992 va fer una estada a l'Acadèmia d'Art Lliure de Friburg (especialitat de pintura). Actualment viu a Celrà.

En els darrers anys ha realitzat diferents mostres individuals i col·lectives, d'entre les quals destaquen les dutes a terme al castell palau de la Bisbal d'Empordà i al refugi antiaeri de Girona amb el grup Cercle de Conversa (2018), al Museu de la Mediterrània de Torroella de Montgrí (2012) i a la Fundació Valvi de Girona (2009).



