



Diputació de Girona



Exposicions Viatgeres de la Diputació de Girona 12



Jordi Isern  
Com un vas buit



Diputació de Girona

**Coberta anterior:**

Jordi Isern,  
S/T, 2015  
163 x 122 cm  
Tècnica mixta sobre fusta

**Coberta posterior:**

Jordi Isern,  
S/T, 2015  
289 x 192 cm  
Tècnica mixta sobre cartró-ploma

**Exposicions Viatgeres  
de la Diputació de Girona (12)**

**Editció:**

Diputació de Girona / Oficina de Difusió, 2015

**Coordinació de les Exposicions Viatgeres:**

Ibet Vila

**Fotografies:**

Rafel Bosch

**Disseny:**

Xavi Roqueta / Maria Palahí

**Impressió:**

Arts Gràfiques Cantalozella  
Dip. legal: GI 944-2015

# Jordi Isern

Com un vas buit



Exposicions Viatgeres de la Diputació de Girona 12

## Sóc cos (amb vels de Maia)

E. Camps

«[La ciència] és comparable al tall d'un marbre, que ens mostra una multiplicitat de vetes, les unes al costat de les altres, però que no permet reconèixer el curs d'aquelles vetes des de l'interior del marbre fins a la superfície.»

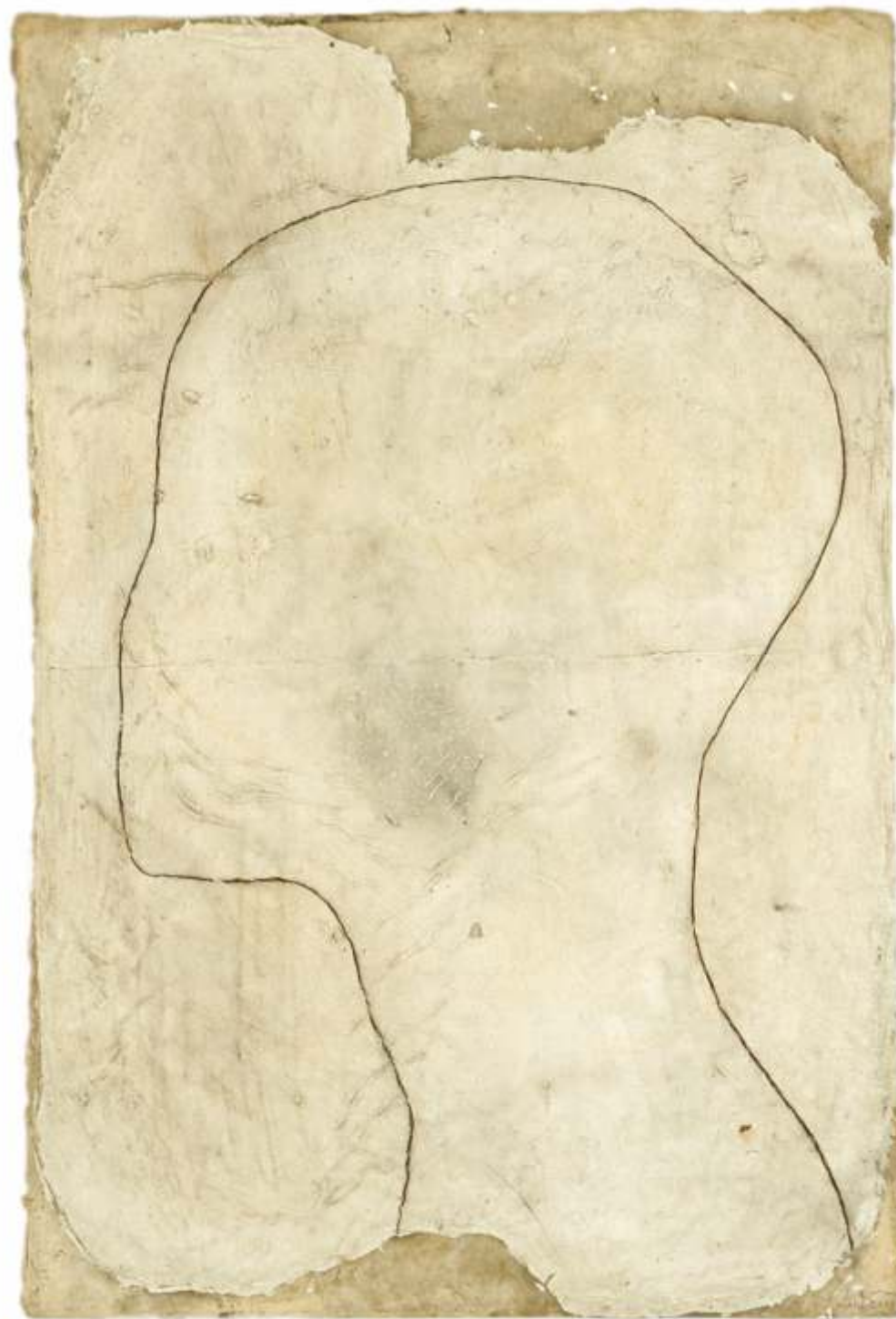
A. Schopenhauer

La bretxa de sempre: la que separa «el que som» i «el que creiem que som»; la que converteix el propi cos en un estrany (sovint, fins que ja és massa tard: tan sols el dolor és capaç d'imposar, sense pal·liatius, la seva presència); la que subministra coartades al pensament entotsolat; la que, en definitiva, ens allunya del món i, per extensió, de tot allò que «no som Nosaltres». La gran paradoxa —encapçalada per la filosofia— és que intentem salvar aquesta «bretxa» instal·lats (és com si algú pretengués pescar sense moure's d'unes roques massa allunyades del riu) en un dels seus dos pols: «pensar la carn» ens converteix en dignes successors de les danaiades, les pèrfides filles de Dànu (a excepció d'Hipermnestra) condemnades, pels assassinats dels seus esposos, a traginar aigua amb recipients sense fons (res més humà que perdre's en la reiteració inútil d'un gest). I és que, molt a desgrat nostre, al «coneixement» del propi cos s'hi arriba pel camí de Sísif: bregant amb la gravetat fins que el pes de la pedra ens retorna, implacable, aquella certesa que mai hauríem hagut de perdre; a saber, que compartim àtoms amb la més vulgar de les coses.

Sigui com sigui, ni la «bretxa» ni la «paradoxa» són patrimoni exclusiu de la filosofia. Des dels seus orígens remots —en principi rupestres—, l'art s'ha entestat a fer present (representant-ho) allò que el temps i la memòria tendeixen a diluir: l'empremta d'una mà a la paret d'una cova i un caràcter rúnic —o una tauleta cuneïforme— participen d'una mateixa voluntat, la de convertir l'absència en una forma de presència molt més subtil i perenne, deslligada dels efectes devastadors propis de la caducitat que afecta allò que viu, i suspesa en un parèntesi permanent que, al final, no és res més que un *memento mori* (*vanitas*). Per això Plini va voler que el naixement mític de la pintura sorgís del grafisme atàvic de la filla de l'escultor Butades (Kora?), que no és altre que resseguir l'ombra de l'amant, projectada a la paret, just abans que aquest marxi cap a la guerra... L'art era fruit d'un gest genuïnament antiplatònic en la mesura que la mirada s'aferrava a l'ombra com a única forma d'abastar la realitat. O, com diria Nietzsche: una ombra és el dibuix que deixen les coses quan els cau a sobre el llamp del coneixement.

Ombres, perfils de cossos i de rostres, veladures que només deixen intuir quelcom que resta permanentment ajornat: la pintura d'Isern actua com aquell «vel de Maia» descrit per Schopenhauer (adaptant un mite hindú) que «cobreix els ulls dels mortals», indiferenciant el somni de la vigília o, si ho preferim, que converteix tot acte de coneixement en una superposició de fines capes de món, en un palíndrom transparent on les paraules i les coses assagen la seva improbable reconciliació...

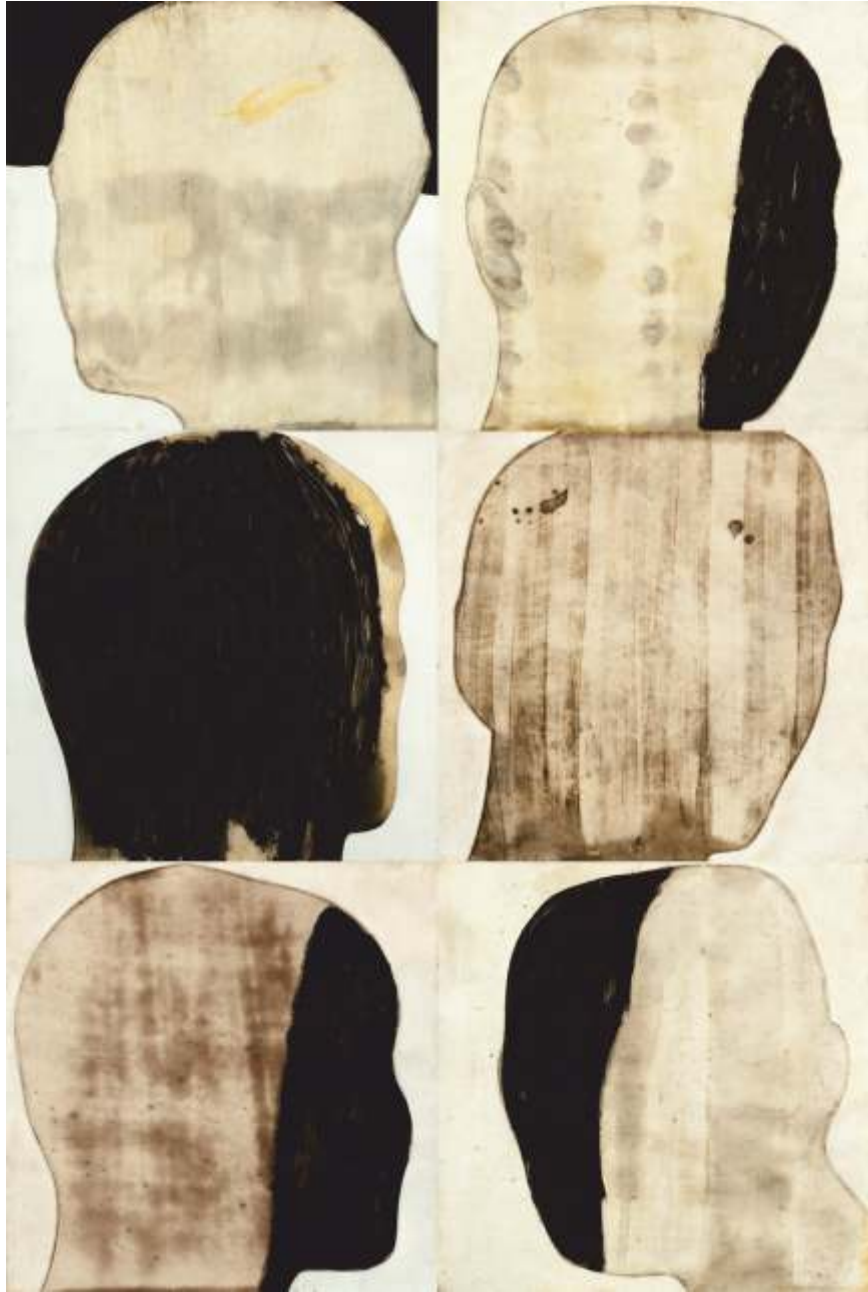
D'això es tracta: Jordi Isern és un genuí integrant del privilegiat grup d'artistes que ha aconseguit que la pintura superi unes contradiccions artificialment instaurades, finalment, des del llenguatge ordinari (que és la forma que adopta el pensament quan intenta «encarnar-se»). A les obres d'Isern, hom hi pot reconèixer un cos humà expressat de manera sempre fragmentària, i unes paraules, signes o lletres que també existeixen mutilades: sembla clar que l'objectiu de l'artista és evitar la narració literal per centrar-se en les partícules que la fan possible. En aquest sentit, els seus cossos no són cossos, de la mateixa manera que les marques que contenen no són paraules: uns i altres són matèria seminal, possibilitat intacta en la perfecta latència de la (no)representació pictòrica. Qui sap si, al final, tot passa per conjurar el «palíndrom» de què parlàvem mitjançant un simple palimpsest: «Sóc cos», això sí, cobert amb infinitat de vels de Maia.





Ara caldria anar de nou  
amb la mirada deserta  
i les mans esteses.

*Deseixida*, Fuensanta Moreno

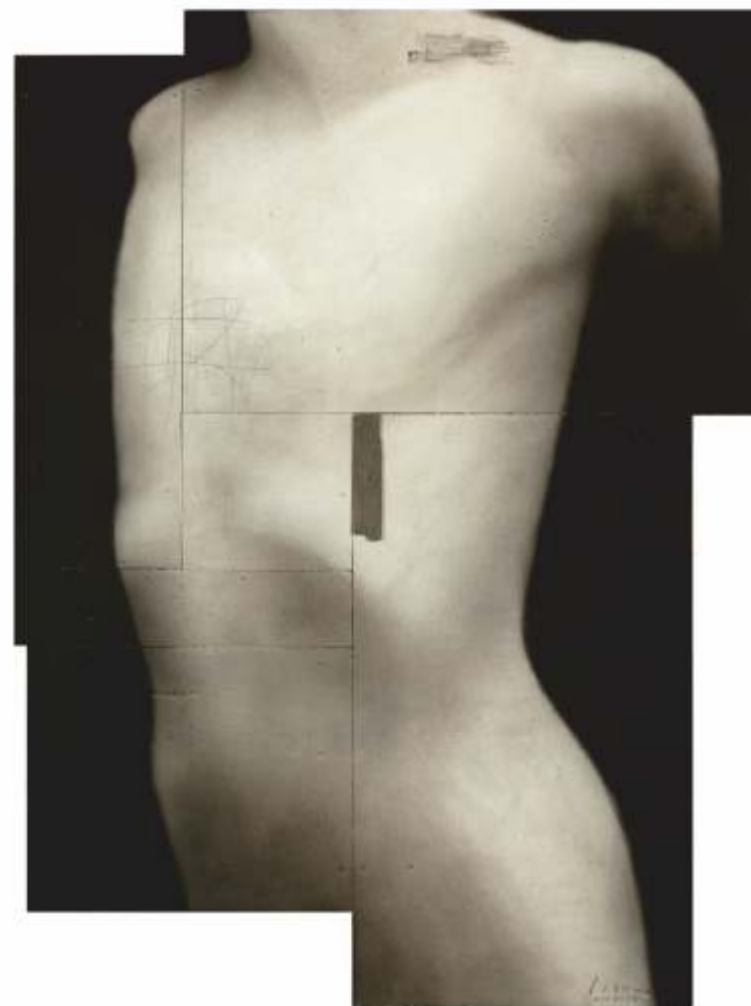
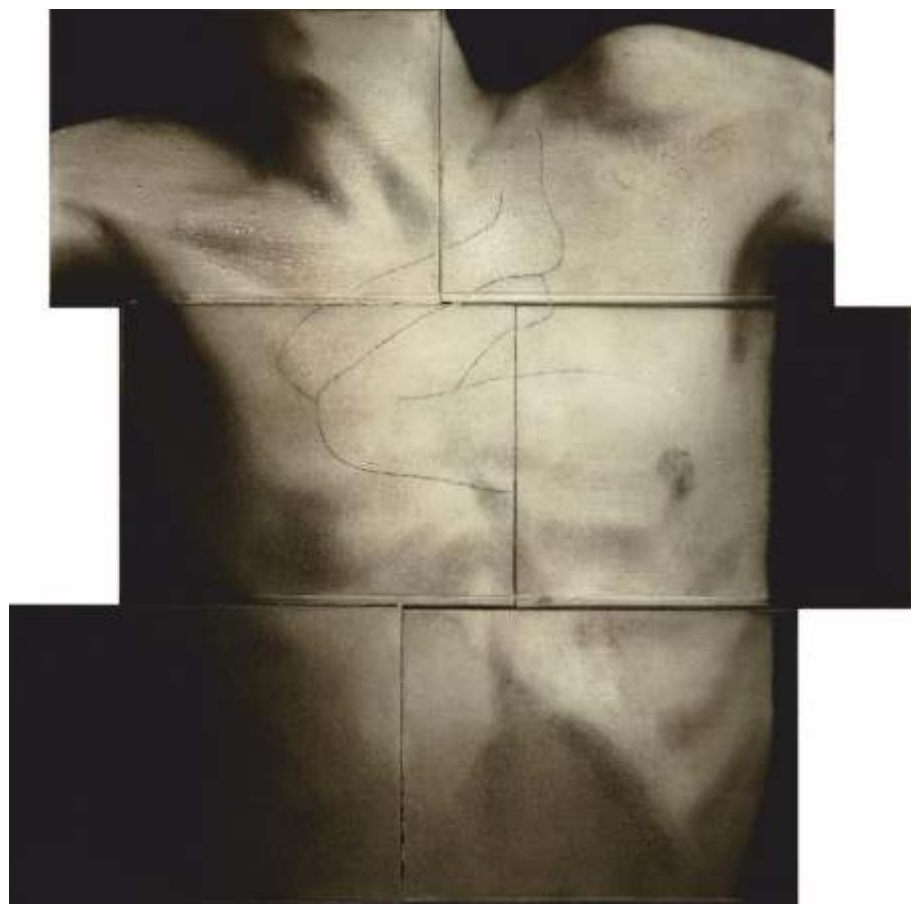




*Handwritten markings, possibly "1000"*

*Handwritten markings, possibly "10" and "5"*

*Handwritten markings, possibly "10"*





Lacerta

myrica

Lynx

Canis Vulpinus









Fotografia: Albert Ercebo

**Jordi Isern** (Barcelona, 1962)

Viu a Sant Iscle d'Empordà.

Doctor en belles arts per la Universitat de Barcelona.

Beca d'arts plàstiques de la Generalitat (1985).

Beca de pintura de la Fundació Güell (1986).

I Premi Honda de Pintura (2007).

I Premi de Pintura de la Fundació Vilacasas (2010).

#### Exposicions individuals

- 2015 «Com un vas buit»:  
Casa de Cultura, Girona  
Galeria Art Pro-Gala, Fukuoka (el Japó)  
Galeria Ormulú, Pamplona
- 2014 «Constellations»:  
Arena Vestfossen, Kunslaboratorium, Vestfossen (Noruega)  
«A la deriva»: Institut Cervantes de Tòquio (el Japó)  
«Jordi Isern - Jordi Martoranno»:  
Espace Riquet, Béziers (França)
- 2013 «Suaires»:  
Palais des Congrès Georges Pompidou, Perpinyà (França)  
Galeria Riera Studio, La Habana (Cuba)  
Acció «N 21° 31' W 081° 56', a la deriva»:  
Ruta Cienfuegos - María la Gorda (Cuba)  
Galeria Son Espace, Palafrugell  
Acció «03° 04' 00" S 37° 21' 00" E»:  
Kilimanjaro (Tanzània)  
Hotel Bellavista, dins «Viatge extra-ordinari»:  
Bòlit, Centre d'Art Contemporani, Girona  
Galeria Arcadi Calzada, Olot
- 2012 Galeria Le Confort des Étranges, Tolosa de Llenguadoc (França)  
Acció «Travessia»: Riu Onyar, Girona  
Sala El Tint, Banyoles  
Palau Falguera, Sant Feliu de Llobregat
- 2011 Galeria Pilar de Ryberaigua, Andorra la Vella  
Espai d'Art del Teatre de la Passió, Olesa de Montserrat  
Museu Can Framis, Fundació Vilacasas, Barcelona  
Palau de l'Abadia, Sant Joan de les Abadesses

