



La casa Masó de Girona

Eva Vázquez

Fotos: Jordi S. Carrera

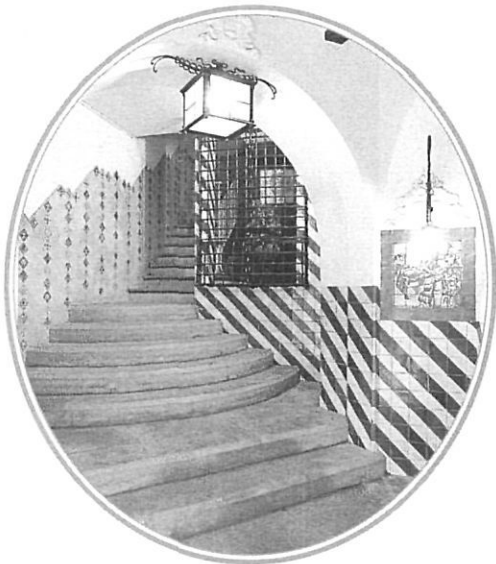
Les de l'exterior, al carrer de les Ballesteries, la casa on va néixer Rafael Masó no és pas gaire diferent de les de l'entorn. La façana té, com les altres, una aparença discreta, recollida, gens pretensiosa, d'acord amb el gust dels botiguers i negociants que van deixar imprès el seu caràcter en la fesomia del barri. Fins i tot la unificació dels quatre immobles que integren el casal –els que el 1911 corresponien als números 29, 31, 33 i 35 del carrer i actualment resumits en el primer– va ser feta amb cura de no alterar la matèria elemental del conjunt. L'edifici Masó forma part, doncs, d'una renglera de cases sòbries, estretes i estirades, d'una verticalitat accentuada per l'estretor del carrer, que les comprimeix i enlaira, com si s'haguessin fet un lloc a cops de colze entre el riu i el call. Gairebé totes presentaven una distribució invariable i funcional, que en alguns casos encara es manté: a la planta

baixa hi havia el negoci familiar, amb el corresponent entresolat per passar-hi les hores de vigilància o espera; el menjador, la cuina i les sales on es feia vida comunitària eren a la primera planta; els dormitoris, al pis immediatament superior, i dalt de tot hi havia el terrat, el safareig i les habitacions del servei.

Aquesta domesticitat tan estudiada es percep només de portes endins, perquè mirant les façanes de les Ballesteries, un té més aviat la impressió de trobar-se davant d'un mur impenetrable, concebut precisament per preservar la intimitat familiar de la mirada indiscreta dels estranys.

I el cas és que la reforma del casal familiar que Rafael Masó empenirà l'any 1911 sembla animada per una voluntat de commemorar la quietud i la sensualitat de les tardes d'estiu. Els vidres emplomats de les portes interiors, l'aparador florit de les galeries obertes de cara a l'Onyar, des d'on sembla que la casa navegui pel mig del riu, els plafons cerà-

CASES AMB PROTAGONISTA



mics d'un groc solar que recorren els sòcols i l'escala, cuits a la fàbrica experimental La Gabarra de la Bisbal, els tapets finíssims de les taules, amb els seus dibuixos de coloraina, els llums, els mobles, les escales, tot respon a una determinació de celebrar la vida minúscula de la llar, tan important en els detalls, en la petitesa quotidiana, perquè és aquí, en aquest clos preservat de l'exterior, on es realitza el sentit de la família, amb els plaers i els tedis, les converses i els silencis, i el discórrer amable dels dies.

Uns anys abans de la reforma de la casa paterna, Masó escriu unes exaltades «Èglogues del novell arquitecte», en què

s'imagina construint una llar futura per compartir-la amb la seva enamorada: «Tot' ella s'hi va semblant a l'amor que duc a dintre / que he robat dels seus ulls clars els jocs de llum de qu'es plana / i els carreus, tots, son polits recordant els seus somriures! / Ai, casa! Veste axecant amb les pedres que jo't dongui / totes tocades d'amor i florides de desitjos. / Així iràs fente esplendent com la dona que jo estimo / i pendrás el seu posat i els seus deixos tant excelsos». Aquests versos de 1906, escrits possiblement quan Masó havia acabat d'obtenir el títol a l'Escola d'Arquitectura de Barcelona i amb els quals va guanyar el premi del Centre Catalanista als Jocs Florals de Girona



d'aquell any, tenien ja aleshores com a destinatària la qui havia de ser la seva dona, Esperança Bru, filla d'un propietari de Domeny que es resistia a entregar-la al sofert promès i que, de manera involuntària, va propiciar una de les correspondències clandestines entre enamorats més extenses de la història: 1.853 cartes que la minyona de can Bru va fer circular furtivament d'un destinatari a l'altre durant més de sis anys. Aquell amor llargament ajornat que en el poema de 1906 era un corresponent líric de la casa, el 1911 en serà l'ànima real, perquè Masó no solament emprèn la millora del pis familiar per fer més confortable la vida dels pares i germans, sinó també

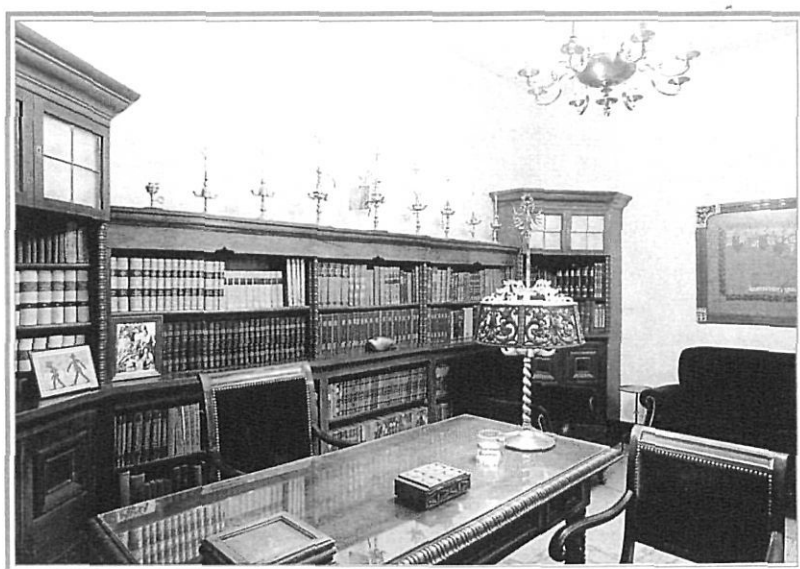
amb el propòsit de condicionar-se, a la tercera planta, un raconet amb vista al seu planejat matrimoni. La gran broma del destí serà que després de tants anys de festeig i de l'esforç esmerçat en la rehabilitació de les cambres que havien d'acollir-los, Masó no viurà ja mai més en aquella casa: el sogre només accedirà a casar la seva filla a condició que el matrimoni es traslladi amb ell a un pis de Santa Eugènia.

La presència dels Masó al carrer de les Ballesteries es remunta a 1877, l'any que els pares de l'arquitecte –Rafael Masó i Pagès i Paula Valentí i Fuster– es van casar i es van instal·lar en un immoble propietat dels Valentí, el primer



dels quatre que acabaran constituint la casa. Rafael Masó i Valentí, el segon d'onze germans –tres d'ells morts en el part–, va néixer en aquest pis el 16 d'agost de 1880. Nou anys més tard, el 6 de setembre de 1889, el pare, un procurador amb vel·leïtats artístiques que desenvolupà una intensa activitat en la vida pública de la ciutat, va comprar per 3.000 pessetes una impremta «con todos sus enseres» a un comerciant de Palamós anomenat August Pagès, segons consta en una factura que encara es conserva. Masó, que al cap d'un temps instal·là la maquinària adquirida als baixos de la casa,

va fundar aquell mateix any el *Diario de Gerona de avisos y noticias*. En aquella empresa familiar i aparentment modesta s'imprimiren, a més, dos textos fonamentals de l'art català: *Notes sobre Art* (1913) i *El descubrimiento de sí mismo* (1917), de Joaquim Torres-García, i també aquí el jove Rafael Masó, estudiant d'arquitectura i poeta en formació, edità l'embrió de la seva obra literària, primer a les pàgines del diari, i després a *Vida*, una revista d'afiliació catòlica i conservadora que ell promovia junt amb el seu germà Santiago i un grup de capellans i seminaristes. Masó és, de fet, fill d'una família

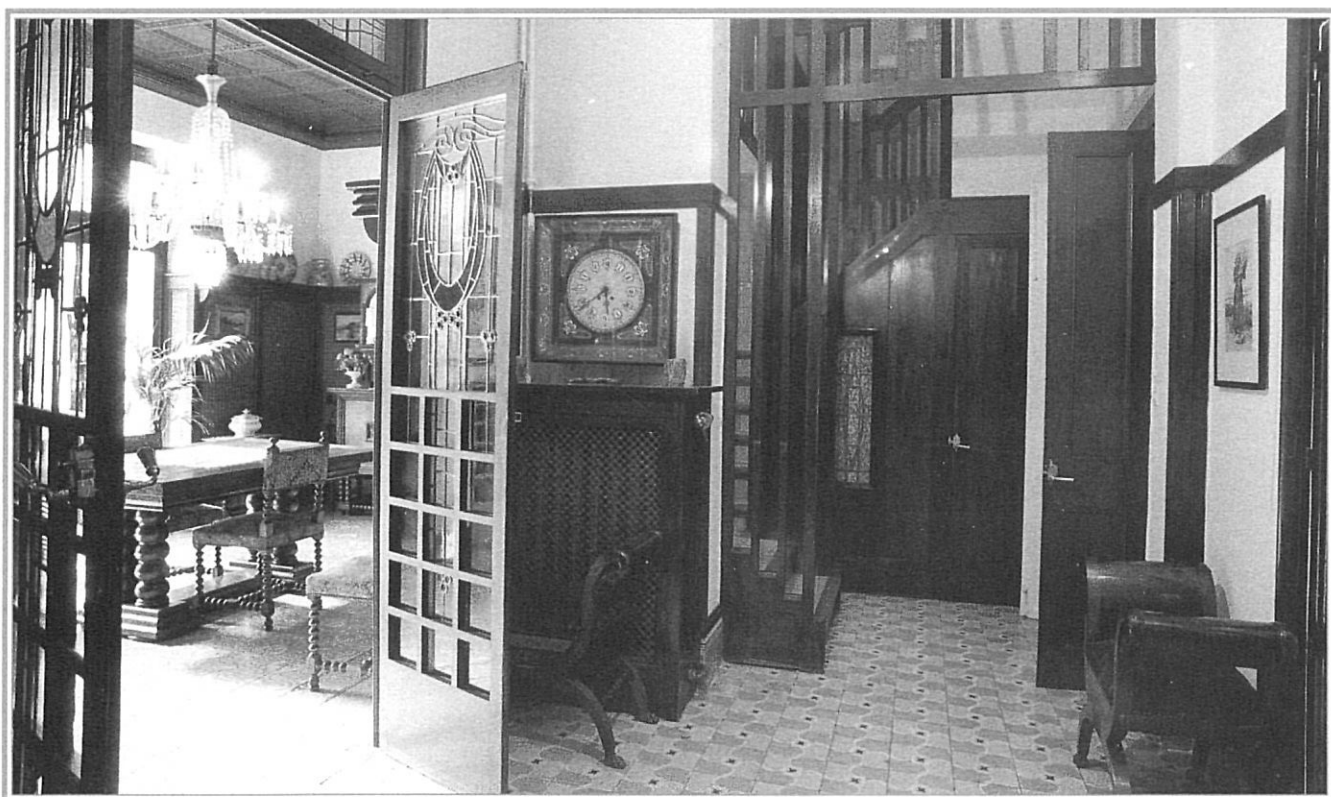


profundament catòlica, moderada i catalanista, els pilars bàsics sobre els quals s'edifica la política del nou-cents.

Quan Masó inicia la reforma de la casa, el seu pare ja era un respectat procurador, influent en la política local i ben relacionat, per la seva professió jurídica, tant amb els grans propietaris rurals com amb l'ascendent burgesia. El fill, que havia acabat els estudis d'arquitectura i s'havia significat com a agitador cultural amb un grup d'amics que incloïen Xavier Montsalvatge, Miquel de Palol, Prudenci Bertrana o Carles Rahola, començà també a fer-se un nom a través de les seves

col·laboracions a la revista *Catalunya* de Josep Carner i com a promotor dels Jocs Florals de Girona. El 1911, a més, ja havia realitzat algunes obres remarcables, com la reforma del mas El Soler, a Sant Hilari, o de la Farinera Teixidor. Potser no és casual que fos aquell any en què començà a treballar en la pròpia casa que Masó abandonés definitivament les ambicions literàries de joventut.

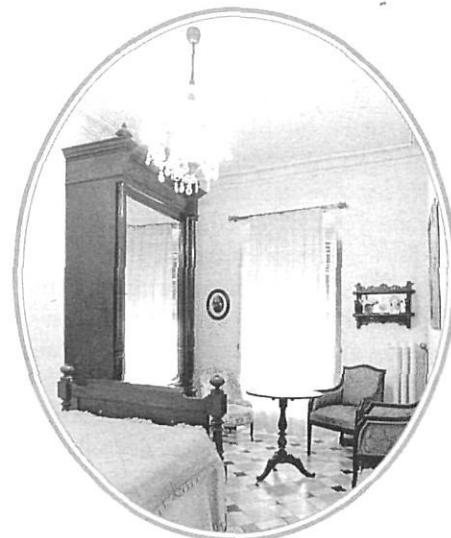
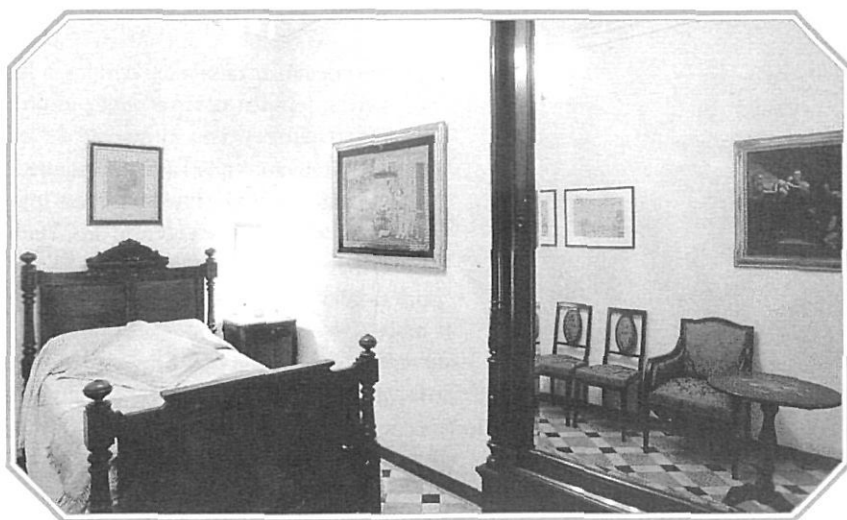
La casa, en definitiva, havia de satisfer expectatives socials i culturals d'una de les famílies més representatives de la nova burgesia gironina. Masó, doncs, converteix un vell



immoble del segle XIX en un exemple d'habitatge burgès modern mitjançant una combinació d'elements del món popular i rural típicament català i d'uns interiors que adapten l'esperit harmònic i assossegat de l'interiorisme anglès de l'Escola de Glasgow. Amb l'adquisició dels immobles laterals que eixamplen l'espai domèstic, l'arquitecte idea primer de tot un gran portal, en arc de mig punt amb dovelles, com el d'una masia, en substitució de la porteta esquifida que hi havia. Per cohesionar els diferents blocs de l'edifici, obre a banda i banda d'aquest portal dues grans finestres en forma

de mitja lluna que seran els receptors de llum natural de la impremta a la banda de les Ballesteries.

Rafael Masó es planteja la façana i sobretot aquests baixos com una reinterpretació de les arrels més fons de la tradició rural catalana passada pel filtre de la burgesia noucentista. Ell mateix, no sabent com definir-ho millor, en diu estil «comarcal». En un escrit dirigit a Carles Rahola, que li demanava una breu valoració de cada un dels seus projectes arquitectònics, Masó diu, referint-se tant a casa seva com a la casa Gabaldà, al número 23 del mateix carrer i també refor-



mada per ell uns anys més tard, el 1925: «Una i altra són resoltes en un estil planer i propi del carrer on estan enclavades. En la primera, la part baixa de la façana és d'un marcat regust comarcal, i més encara ho resulta l'entrada, amb els seus respatlles de rajola de cartabó, i reixa de quadrícula i capelleta de rajola i guixos abarrocats». Aquesta entrada és, certament, audaç. Una breu escalinata senyorial, de pedra granítica, queda escanyada al primer tram per l'estretor de la caixa de l'escala original, però Masó resol aquesta coerció de les ambicions patrícies col·locant tot un seguit de plafons de

mosaic fent de recolzador a la paret, per als quals inventa els símbols de la saga familiar amb l'objectiu d'ennobrir aquell modest ascens. Són dinou plafonets en forma de rombe que es van intercalant tot al llarg de l'escala i que contenen els símbols, elaborats amb un dibuix delicat, com de filigrana de coixí, de l'heràldica fonamental de la família: l'escut de Girona, els noms de Jesús i Maria, el gall i l'arbre fruïter com a representacions del pare i la mare, la ballesta que dona nom al carrer, la balança del fill advocat, l'esquadra de l'arquitecte, el tòrcul de l'impressor, i així successivament. Com en

moltes cases pairals, es reverencia el nom de la mare amb un plafó de majòlica que representa un episodi de santa Paula.

Les intervencions més notòries, però, són al primer pis. Aquí s'ha d'entrar una mica encongint, perquè tots els llocs que han sabut retenir l'atmosfera d'èpoques antigues es fan visitar sempre amb cautela, com si ens fes por de pertorbar el son d'algú que dorm. Hi entrem incomodats per aquesta precaució que ens obliga a calcular cada moviment i a amortir el soroll dels passos, aquesta exagerada prudència que ens impedeix de tocar les coses, de remenar als calaixos, d'obrir els armaris, d'espiar per una porta, per por que el brevíssim contacte amb qualsevol objecte trastorni algun subtil equilibri entre el temps i les coses del qual nosaltres som exclosos. I no obstant aquest silenci solemni, ens fa l'efecte que encara podríem sentir el frec dels davantals de les minyones, el so de vidre i porcellana dels plats a taula, la corredissa d'algun vailet per l'escala, el raig de l'aigua d'una aixeta, els talons del pare de família anunciant-se al rebedor, la lleugera vibració dels vidres emplomats en el moment que algú obre la porta i irromp al menjador.

Una vidriera de reflexos daurats i càlids, amb un dibuix de garlandes d'estil vienès que Masó ja havia utilitzat en les portes del *hall* del mas El Soler, rep el visitant un cop traspassada la porta d'entrada. Des d'aquest rebedor es distribueixen, a dreta i esquerra, les habitacions de la planta principal, amb l'escala interior que condueix als pisos superiors al fons, dissimulada rere una caixa reixada de fusta de melis al més pur estil Mac-kintosh. Mirant cap a l'escala, a l'esquerra, hi ha el veritable úter de la casa: el menjador, l'escenari mut de les celebracions gastronòmiques, dels debats encesos sobre qüestions polítiques o literàries, dels lents i laboriosos brodat de tapets i tovalles de les germanes i la mare, del sopor de les tardes desvagades. Aquí tot és obra de Masó: l'enteixinat, els relleixos amb els pots de farmàcia, el bufet, el trinxant i les robustes mènules.

Al voltant de la taula d'aquest menjador, coberta amb un tapet on hi ha brodat l'esperit de la família —«Tant de taula com de llit s'han sempre comedit»—, es reunien cada any per Tots Sants els poetes participants en els Jocs Florals de Girona: Josep Carner, Jaume Bofill i Mates, Josep Maria López-Picó..., Masó era un amfitrió esplèndid dels seus amics de Barcelona. López-Picó ja en va deixar testimoni el 1907 en un article a *La Veu de Catalunya*: «(...) ens feya seure ab els seus en una ampla taula hont tot reya, y demunt de la qual el sol era una benedicció... Allí florien totes les flors de l'amor; el pare y la mare venerables presidien la taula y orde-

naven totes les coses; la germana gran llescava'l pà y el repartía (...); les germanes petites feyen alegres comentaris de joya, y els germans y els cosins i els amichs glossaven de banda a banda la pau serena d'aquell dinar saborosíssim».

No és la descripció de cap felicitat falsejada. Només cal mirar de quina manera la llum de la tarda rellisca encara ara sobre els mobles de la sala des del deliciós aparador de la galeria, aquesta llum feta de la mateixa substància de l'oli d'oliva o de la mel, daurada i de caiguda lenta. Masó va dissenyar tots els mobles de la casa pensant segurament en aquesta llum i en la millor manera de fer-ne rebuda sense violentar-la. El gener de 1911 ja havia escrit que la funció de l'interiorisme és «procurar la humilitat de totes les coses» i que la forma que es donava a cada objecte havia de respondre sempre als serveis que havia de prestar. El trinxant i el bufet, d'una sobrietat i solidesa extraordinàries, amb aquelles concavitats circulars com a única llicència decorativa per tal d'arrancar reflexos com de caoba a la fusta, són l'exemple que Masó concebia l'ordenació dels interiors com una feina transcendent, no pas accessòria, perquè entenia que els mobles són «els companys silenciosos de la nostra vida».

Al costat del menjador hi ha el que devia ser la sala del cosidor, a les parets del qual pengen unes pintures d'estil vuitcentista al·lusives de les quatre estacions que l'avi de l'arquitecte, Gaudenci Masó, havia elaborat imitant una sèrie de tema idèntic de Claudi Lorenzale. Des d'aquí, i a través d'una porteta mig oculta, s'accedeix a la cuina i al rebost, territori reservat a les minyones i cambres, l'única zona que Masó va conservar intacta i que ara és gairebé un document sociològic. A l'altra banda del pis, pel costat de les Ballesteries, hi ha el despatx del germà advocat, Santiago, amb les sales annexes per al passant i les visites, que Masó va condicionar el 1918, durant una segona tongada de reformes. Per a l'hereu, dissenyà uns mobles austers, d'acord amb la seriositat que reclama la jurisprudència, en què destaquen sobretot els vidres bufats de l'armari-llibreria que ressegueix la paret del despatx. També en aquesta època, entre 1918 i 1919, s'amplià definitivament l'immoble, amb la incorporació del número 29 del carrer al conjunt de la casa, que obligà a revisar la façana del riu per unificar els diferents cossos i a adequar la cambra de bany del segon pis. De les projectades habitacions nupcials de la tercera i quarta plantes queda poca cosa. Masó va haver d'adaptar tots els mobles que havia dissenyat expressament per a aquell lloc a un habitatge que no havia previst.



Rafael Masó
en un dibuix
de Prudenci
Bertrana
de 1905.

Eva Vázquez Ramió