

Guixolencs a Amèrica

G Els motius de totes les activitats (exposició, conferències, edició d'un llibre i d'un cartell) que aquests dies tenen lloc al monestir de Sant Feliu són l'expressió d'un treball continuat, evolutiu, que des de fa anys porten a terme els «Tallers d'Història» de Sant Feliu.

I aquest curs 1991/92, havent fet ja el s. XVIII centrat en l'edifici del monestir, havíem de tractar el s. XIX i l'emigració a Amèrica —fet substancial d'aquella època—.

Si avui, doncs, aquestes activitats coincideixen amb la commemoració del «V Centenari» és pura casualitat, que no cal menystenir però que tampoc no justificaria totes les activitats que es desenvolupen al voltant de l'Arxiu Històric i del Museu d'Història de la Ciutat.

Un xic lluny, doncs, de la centenària celebració d'uns fets de dubtosa bonesa moral, s'intenta de difondre un capítol d'història local —l'emigració guixolenc a Amèrica—, tot suscitant la informació i cooperació de molts guixolencs per a poder reconstruir més fidelment el passat de tantes dones i homes de Sant Feliu que les fonts documentals públiques no ens ho permetrien. Cal, per tant, recórrer a la memòria vivent de molts conciudadans i als arxius familiars.

Així l'exposició «Guixolencs a Amèrica» té aquest doble vessant. D'una banda s'ha muntat amb materials i objectes aportats per institucions públiques i per persones privades. I, alhora, la mostra de tot aquest patrimoni suggereix, a molts dels visitants, la

possibilitat de donar a conèixer més informació, similar a l'exposada, que conserven a llurs cases.

Amb tot això —comptem— es podran revelar aspectes encara ocults de l'emigració al Nou Continent.

El treball previ

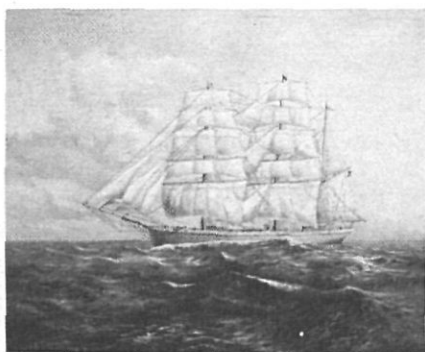
Un grup de pedagogs de tots els centres docents de la Ciutat participen, d'una forma o altra, en el treball previ de suggerir, proposar i preparar totes les activitats programades, i en l'aprofitament didàctic posterior dels recursos pedagògics que neixen a l'entorn del tema escollit: l'emigració a Amèrica.

Són notables, per exemple, els treballs que les aules de plàstica de les escoles Baldri Reixach i Gaziell aporten a l'exposició, amb diversos materials plàstics (reciclatge del paper), i que recullen informació sobre vestits i usatges de l'època, tot repassant alguns dels trets de les cultures pre-colombines. Així, inspirats en aquelles cultures llunyanes, es reproduïx en paper el treball de tapisseria, tant la forma com el seu sistema d'elaboració.

Tenen també molt d'interès les tasques de recerca que diferents grups de vuitè de l'escola de l'Estació realitzen al voltant dels diferents temes o aspectes que surten a l'exposició. O els grups de cinquè que entrevisten persones de Sant Feliu relacionades amb Amèrica.

L'assistència i participació d'estudiants de l'Institut de

Guixolencs a Amèrica —el S. XIX—



EXPOSICIÓ AL MONESTIR
del 16 de gener al 28 de febrer - 1992

HORARI:
Festius, de les 17 a les 20 h
Festius, de les 11 a les 14 h



AJUNTAMENT DE SANT FELIU DE GUÍXOLS
ÀREA DE CULTURA

© PÀG. 100, 117 i 118

Formació Professional a les Jornades d'Història; la visita de l'exposició per part de la majoria de les classes dels centres..., són altres indicis que manifesten que s'estan aconseguint els objectius inicials d'aquests «Tallers d'Història».

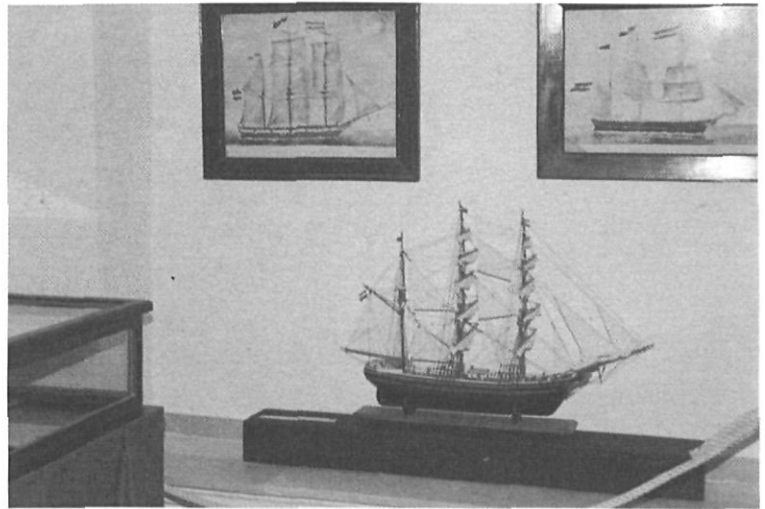
Les conferències

És necessari, d'altra banda, emmarcar la realitat migratòria local en un context més ampli i idoni, el de les relacions generals de la Península i de Catalunya amb Amèrica.

Les conferències dels professors de la Universitat Autònoma de Barcelona, Josep M. Delgado i Josep M. Fradera, tenen aquesta intenció.

El primer, intenta de resumir les característiques més globals de tres segles de comerç de l'imperi espanyol i Amèrica. És a dir, de dibuixar amb breus pinzellades el substrat que justificava la presència catalana als territoris de l'altre costat de l'Atlàntic, a través de les relacions comercials establertes molts anys enrera i que s'anaven transformant fins a arribar al segle XIX.

El segon, el professor Fradera, situant el fenomen a finals del XVIII i començaments del XIX, l'analiza des del punt de vista polític, en el sentit més ampli i general del mot. Es tracta de conèixer les actituds dels grups de catalans establerts a les colònies respecte a com entenien que s'havien de conservar aquelles colònies i quina funció havien de realitzar en relació a la seva metròpoli, que era



Espanya. La visió colonialista de domini d'aquelles colònies (Cuba, Puerto Rico i Filipines) —que no era un pastís petit!— tenia un gran pes en la política catalana fins a finals del s. XIX. I d'estudiar com funcionaren els grans interessos catalans, com a grups de pressió, per a retenir les colònies quan aquelles volien separar-se. En general, la major part de les forces polítiques catalanes i espanyoles estaven en contra de l'independentisme cubà.

I tot això en funció d'un marc polític que anava canviant. A finals del s. XVIII els guixolencs, com els altres catalans que emigraven a Amèrica, constituïen colònies en el marc polític d'una monarquia imperial i, per tant, dins d'unes regles de joc polític comunes; quan tampoc Espanya no existia com a «nació».

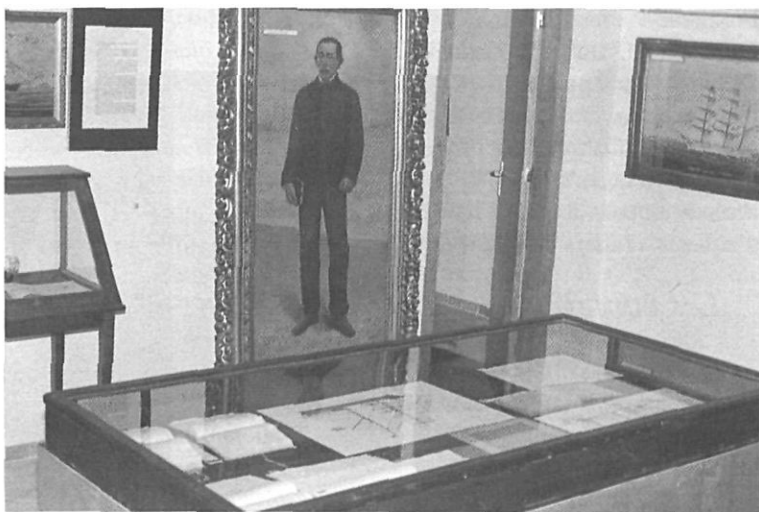
Aquesta situació varià després de la invasió de Napoleó, en el moment en què els «criollos» començaven a

lluitar per a la seva independència, i que finalment aconseguiren. Alhora que sorgia també el «nacionalisme» espanyol, en el context d'una monarquia liberal.

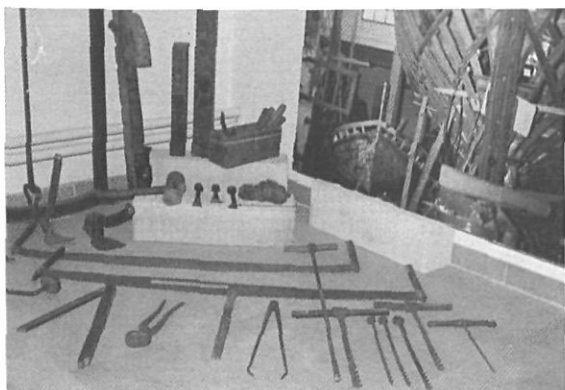
El curiós d'aquell procés, segons Fradera, era que Espanya no perdés totes les colònies, i que un estat espanyol, dividit entre liberals i conservadors, absolutament arruïnat, pogués salvar del desastre colonial de començaments del s. XIX Cuba i Puerto Rico. Per què aquestes colònies es mantingueren fidels a la metròpoli quan es produïa el gruix de les migracions guixolencs que nosaltres estudiem?

Perquè les Antilles es convertiren en una mena de fortalesa, exponent de la militarització i del règim totalitari de l'administració colonial. Una forma de dominació colonial que es combinava perversament amb la instrumentalització política del problema de l'esclavitud, en el sentit més real i alarmista de l'expressió.





Aquesta crònica s'il·lustra amb imatges de l'exposició «Guixolencs a Amèrica», instal·lada al monestir de Sant Feliu de Guíxols.



En aquestes circumstàncies polítiques, a partir de 1830/1840, l'emigració catalana i guixolencs es dirigí a Cuba i Puerto Rico i participà en les xarxes d'interessos comercials de les colònies i, col·lectivament parlant, assoliren un pes polític específic que el féu el grup de pressió més decididament colonialista i espanyolista. Perquè tenien més interessos a defensar (tràfic de negres, negoci del sucre i el comerç al detall) que no pas altres grups peninsulars.

Tot amb tot, resta encara molt per estudiar en el sentit —molt nou per als participants a les jornades— apuntat pel professor Fradera.

Les Jornades d'Història finalitzen amb la conferència del professor Cèsar Yáñez, de la Universitat de Barcelona. Ens parla concretament de les característiques de l'emigració guixolencs a Amèrica. Resumeix d'una manera ben planera i pedagògica el que ha estat objecte de molts anys d'investigació i que ell mateix

ha anat elaborant als nostres arxius. De fet, ens fa un resum del seu llibre, que aquests dies ha de sortir de la impremta: «Sortir de casa per anar a casa». *Comerç, navegació i estratègies familiars en l'emigració de Sant Feliu de Guíxols a Amèrica al segle XIX.*

Mitjançant la projecció de gràfiques, Yáñez exposa i comenta el volum de l'emigració de guixolencs a Amèrica des de 1800 a 1882: unes dues mil persones. Entre 1835 i 1862 es produeix la més intensa emigració de Sant Feliu. La principal causa d'aquella acceleració és la facilitat, a partir de la RO de 10 de juliol de 1835, que es dona per fer-ho.

Després ens mostra gràficament la composició per sexe, estat civil i edat, analitzant-ho per percentatges i acabant amb les raons que justificaven la sol·licitud dels passaports. Així que, segons ell, emigraren essencialment homes solters; alguns eren estudiants molt joves (entre 11 i 15 anys). Cosa que podria significar que

emigraven per una decisió presa al si de la família —obeïa a una estratègia familiar—, sabent per endavant quina feina farien a Cuba o a Puerto Rico.

No es tractava, doncs, d'emprendre una aventura incerta.

Després de fer una anàlisi detinguda dels emigrants guixolencs des del punt de vista professional, passa a veure el seu destí en funció de les rutes de navegació. I és clar, coincidint amb el que ja havia exposat el professor Fradera, l'emigració de guixolencs es dirigí pràcticament tota a Cuba, Puerto Rico i Nova Orleans. I uns percentatges molt inferiors, a Uruguai, Argentina, Brasil, etc. Molt menys importants van ser les rutes cap a Valparaíso, pel cap d'Hornos, i la del golf de Mèxic.



La reflexió actual

Seguir la presència guixolencs a Amèrica ens interessa tant com conèixer, a més, l'emigració forçosa dels exiliats de la Guerra Civil que van trobar acolliment a diferents països de Llatinoamèrica, a on ells aportaren la seva cultura i l'experiència de la lluita per la democràcia.

Per això creiem que és bo escoltar les experiències d'un ganxó a l'exili de 1939. Pere Pujol i Jordana, amb una llarga trajectòria de lluita per les llibertats polítiques i que conegué l'exili a Mèxic (1941-1943) i a Xile, països que de nou obrien les seves portes a l'entrada d'emigrants peninsulars, és l'animador de la tertúlia.

I fins aquí la història, un passat de relacions amb Amèrica que ens pot disposar a entendre millor la situació econòmica i social d'uns països germans, amb els quals naveguem junts en la mateixa embarcació de la

terra i, per tant, a sentir-nos-en solidaris.

D'altra banda, avui el nostre país ha esdevingut lloc receptor d'immigrants, i molts d'ells sud-americans.

Luis de Sebastián, Joan Lluís Alegret, Joan Casañas, Alejandro Fernández, José Moreno i Cèsar Yáñez, amb llurs informacions més documentades, ens proposen aquesta reflexió actual.

Aquests «Tallers d'Història» —Guixolencs a Amèrica— enllacen amb els actes de la *Setmana de la Pau* que sota el títol «Del Colonialisme (1492) a la Comunitat Universal (1992)», proposat per Justícia i Pau de Sant Feliu i amb la nostra col·laboració, tindran lloc properament.

ÀNGEL JIMÉNEZ