

Ramon Alberch i Fugueras



Gualta

QUADERNS
de la
REVISTA
de
GIRONA

35 MONOGRAFIES LOCALS

GUALTA
Ramon Alberch i Fugueras

63 QUADERNS DE LA REVISTA DE GIRONA

DIPUTACIÓ de GIRONA
CAIXA de GIRONA

Quaderns de la Revista de Girona. Núm. 63

Sèrie: Monografies (Núm. 35)

Primera edició en català: abril 1996

Tiratge: 1.100 exemplars

Edició:

Diputació de Girona/Caixa de Girona

Director de la col·lecció:

Joan Domènech

Consell assessor:

Gabriel Alcalde, Narcís Jordi Aragó, Joan Badia,
Lluís Bayona, Martí Cama, Narcís Castells,
Ramon Ceide, Josep Clara, Josep M. Corretger,
Marta Franch, Victor Gay, Gaspar Jou, Jordi Mascarella,
M. Aurora Martín, Enric Mirambell, Joan Miró,
Joan Nogué, Narcís Puigdevall, August Rafanell,
Josep M. Rus, Erundí Sanz, Carles Sapena,
Montserrat Vayreda, Josep Vicens, Mariàngela Vilallonga,
Carme Vinyoles.

Maquetació:

Pep Caballé

Redacció i administració:

Pujada de Sant Martí, 5. Telèfon (972) 20 57 00

Apartat de Correus 11, 17080 Girona

Secretaria i distribució: Fina Poch

Fotocomposició i impressió: Gràfiques Alzamora, S.A.

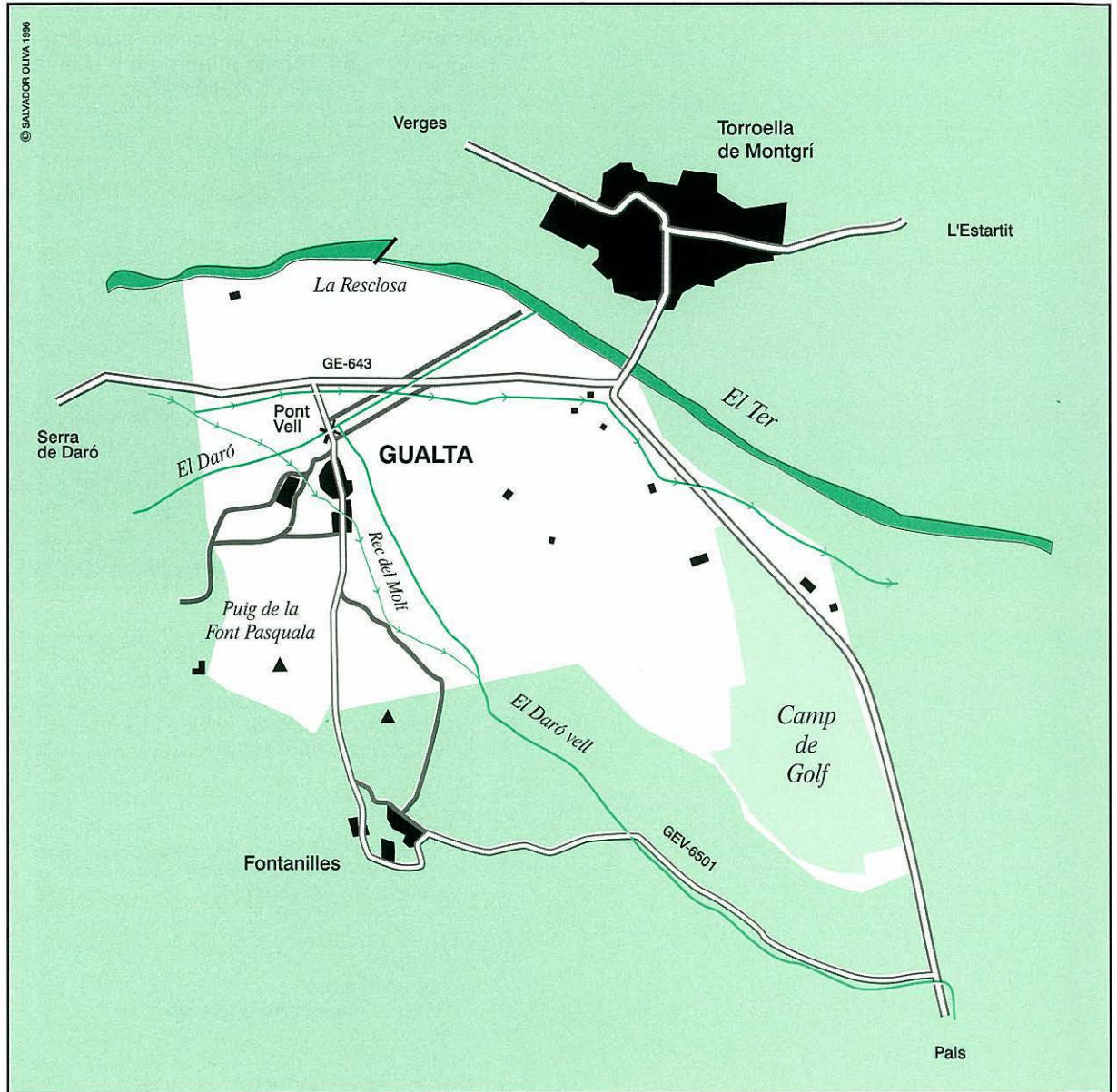
ISBN: 84-86812-53-4

Dipòsit legal: GI-154-96

PORTADA: El molí de Gualta
(Fotografia de Josep M. Oliveras)

Índex

Situació	4
Cronologia	6
1 - Els primers pobladors	8
2 - Gualta en els primers documents	10
3 - D' <i>Aqualta</i> a Gualta	12
4 - L'edat mitjana	14
5 - La jurisdicció i la muralla	16
6 - L'església parroquial	18
— Els rectors i la consuetud	20
7 - El castell i el molí	22
— L'evolució demogràfica	24
8 - Els segles XVI i XVII	26
9 - Naixements i morts	28
— Els noms antics	30
10 - El segle XVIII	32
11 - Llindes i inscripcions	34
12 - Els fets de 1809	36
13 - De mitjan segle XIX a Primo de Rivera	38
14 - Escuts i segells	40
15 - Gualta, l'any 1924	42
— Composició de l'Ajuntament. 1918-1995	44
16 - La Segona República (1931-1936)	46
17 - L'inici de la Guerra Civil	48
18 - Soldats i refugiats	50
19 - El franquisme (1940-1975)	52
20 - Els nomenclàtor	54
21 - El patrimoni històric	56
22 - L'urbanisme	58
23 - Les comunicacions	60
24 - Les agrupacions municipals	62
25 - Associacions i entitats	64
26 - Uns sants rossellonesos	66
27 - La festa major	68
28 - Masos i conreus	70
29 - Els canyets	72
30 - La vida econòmica	74
31 - Les eleccions democràtiques	76
32 - L'Ajuntament i les escoles	78
33 - Recs, canals i estanys	80
34 - El Daró, un riu torrencial	82
35 - Els aiguats	84
36 - Ponts i passeres	86
37 - Refranys i dites de la contrada	88
38 - El golf	90
— Gualta, avui	92
— Bibliografia i agraïments	94



Situació

El terme municipal de Gualta és situat a la riba dreta del riu Ter, prop de la zona costanera baixempordanesa, i limita al nord amb Ullà, al nord-est amb Torroella de Montgrí, al sud amb Fontanilles i a l'oest amb Serra de Daró. Tot i pertànyer clarament a la comarca del Baix Empordà, alguns geògrafs l'adscriuen també a la denominada subcomarca del Baix Ter.

D'una extensió de 9'4 km², es troba a una altitud de només 15 m sobre el nivell del mar. Bona part del municipi és situat sobre una plana al·luvial que es formà per acumulació de les sorres que el Ter i el Daró arrossegaven en el seu trajecte cap al mar.

Des de temps immemorial, el municipi de Gualta compta amb una extensa xarxa de canals i recs, dels quals cal destacar el rec del Molí, el rec Madral o d'en Fonts i la sèquia "el regadiu". El terreny és molt pla, només trencat pel puig de la font Pasquala, de 91 m d'altitud, on l'Institut Geogràfic hi instal·là el vèrtex geodèsic. Tanmateix, una configuració hidrogràfica difícil fa que el municipi s'hagi vist inundat, des de molt antic, força sovint.

De clima mediterrani, temperat, la temperatura màxima pot pujar fins als 32° i les mínimes difícilment baixen dels -2°, mentre que té unes precipitacions entre 500 i 700 ml anyals, coincidint l'època de més pluges amb la primavera i la tardor. El terreny del municipi és dedicat fonamentalment al conreu, on predomina el regadiu (hortalisses, arbres fruiters, com ara presseguers i pomeres), l'alfals i el blat de moro, mentre que en els terrenys de secà es conreen cereals, sobretot blat. La resta del municipi compta encara amb alguns espais de vinyes i oliveres, i zones boscoses. Pel que fa a la ramaderia, abunda el bestiar boví i porcí, i l'apicultura.

Cronologia

- Segle III-II aC** Restes d'un recinte ibèric al puig de la Font Pasquala.
- 959** Referència a Gualta en un precepte de Lluís IV.
- 879** Primer esment en documents del terme de Gualta.
- 1046** Esment de l'església parroquial i de l'estany Clar de Bulento.
- 1051** La comtessa Ermessenda retorna al bisbe de Girona l'església de Gualta.
- 1220** El castell de Gualta és cedit en un pacte entre nobles.
- 1295** Primer esment del Ferial de Gualta.
- 1313** Es reconstrueix el castell.
- 1316** Redempció de l'impost de bovatge pel comte d'Empúries.
- 1322** Creació d'una societat entre joglars.
- 1358** Referència al castell a les corts de Montsó.
- 1361** S'inicia el contenciós entre Gualta i Torroella pel pagament de les fortificacions de la muralla.
- 1368** Es dona llicència per a fer un rec destinat a eixugar els estanys i els aiguamolls de la contrada.
- 1373** La baronia de Torroella és formada per Gualta, Torroella, Ullà, Fontanilles i Llabià.
- 1381** L'infant Joan ven a Bernat Oliver la jurisdicció de Gualta.
- 1385** És destruït el poble durant la guerra entre Pere *el Cerimoniós* i el comte d'Empúries.
- 1467** Gualta és assetjada i presa pel príncep Ferran.
- 1497** Gualta té prop de dos-cents habitants.
- 1570** Comença el registre dels llibres parroquials de baptismes, casaments i defuncions.
- 1663** Creació de la confraria dels Sants Abdó i Senén.
- 1694** L'exèrcit francès del duc de Noailles ocupa el poble.
- 1725** El molí és fariner i arrosser.
- 1726** Es resol un problema de límits del terme amb Torroella.
- 1750** S'inicien les anotacions en la consuetudina de la parròquia.
- 1804** Plet entre el comú de Gualta i diversos nobles per la percepció dels delmes.
- 1809** Enfrontament del sometent i els habitants de Gualta amb partides de l'exèrcit francès.
- 1855** Es construeix el salt del rec del Molí, pel damunt del Daró.
- 1909** Es col·loca una creu a l'entrada del poble, en memòria dels herois de 1809.

- 1918** Instal·lació de l'enllumenat elèctric. El molí és fariner i, a la vegada, fàbrica d'energia elèctrica.
- 1919** El consistori s'adhereix a les Bases d'Autonomia presentades per la Mancomunitat.
- 1923** Es dissol l'Ajuntament a causa del cop d'estat de Primo de Rivera.
- 1924** Inauguració de l'Ajuntament i de les escoles nacionals.
- 1928** El molí té dues moles i la central elèctrica produeix 28 kW.
- 1933** Fort aiguat del Daró.
- 1936** Enderrocament del cementiri vell.
- 1937** S'instal·la a Gualta un fort contingent de refugiats que procedeixen del nord d'Espanya.
- 1939** 6 de febrer. Entrada de les tropes franquistes.
- 1940** Gran catàstrofe produïda per l'avinguda del riu Ter. Canvi dels noms dels carrers.
- 1941** Visita pastoral del bisbe Cartaïà.
- 1942** Es restitueix la creu als herois de 1809.
- 1949** El molí és, ahora, central elèctrica i fàbrica de gel.
- 1956** Municipalització del cementiri eclesiàstic.
- 1957** S'aprova l'escut oficial del municipi.
- 1958** Instal·lació de la central telefònica.
- 1959** Inauguració del monument als herois de 1809.
- 1960** Es regula el Daró i s'obre el canal des del pont de Gualta al riu Ter.
- 1961** Gualta és premiat en la *I Campaña de embellecimiento de pueblos rurales*.
- 1962** Gran aiguat del Daró i el Ter.
- 1974** Nou camp de futbol a la zona del camí de Formics.
- 1987** El pont vell és declarat monument nacional.
- 1993** Construcció del nou Ajuntament, de les escoles nacionals i el consultori. Construcció del nou pont sobre el Daró.



ELS PRIMERS POBLADORS

1



Al puig de la Font Pasquala hi ha un poblat ibèric dels segles III-II aC.

8

A banda de les tradicionals notícies referides a l'època medieval, gairebé res se sabia dels orígens fundacionals de Gualta i del seu poblament primitiu. Amb tot, algunes referències aïllades ja aventuraven la hipòtesi que dalt el puig de la Font Pasquala poguessin haver-hi restes d'un poblament conceptuat com de preromà. Empesos, doncs, per les cites breus d'alguns estudiosos i amb l'ajut d'alguns gualtencs que recordaven l'existència d'una zona amuradada dalt el puig, hem pogut concretar mínimament el relleu i l'abast del poblat. Així, estem en condicions d'assenyalar que dalt del puig de la Font

Pasquala, en uns terrenys d'alzines, matoll i oliveres, prop del vèrtex geodèsic instal·lat per l'Institut Geogràfic Nacional, hi ha un seguit d'estructures constructives d'una entitat sorprenent. En destaca un mur perimetral que delimita un recinte d'uns 115 x 40 metres.

Aquesta estructura té una amplada variable d'entre 1'50 i 2 metres i presenta una alçària conservada d'entre 2'5 i 3 metres. El fet de trobar-hi panys parcialment enderrocats ha permès de constatar amb precisió la seva tècnica constructiva. El mur apareix format per dues rengleres de pedres en els seus extrems,

mentre l'interior es troba omplert de pedres amuntegades desigualment i de terra amb restes ceràmiques. En alçària, el mur s'aixeca per filades uniformes, amb l'addició de tasconets de pedra per a anivellar-les.

Ateses les excepcionals característiques d'aquesta estructura, la seva amplada i l'alçària conservada, no sembla pas que puguem atribuir-la a una paret de marge o de delimitació de propietat. A l'interior del recinte hi ha tot un seguit de murs d'uns 40 a 50 cm d'amplada. La relació d'algunes d'aquestes parets fa que puguem intuir distints àmbits d'ocupació, que

semblen resseguir l'eix longitudinal del recinte. En una primera inspecció, gràcies a l'enrunament parcial de panys del mur perimètric, hem pogut localitzar en el rebliment del mur i en superfície diferent material ceràmic, format bàsicament per ceràmica comuna oxidada de tradició ibèrica —pasta *sandwix*— i ceràmica grollera reduïda.

Dissortadament, no s'han localitzat materials d'importació, com ara ceràmica de vernís negre, que haurien permès d'acostar-nos amb més precisió a la cronologia

d'aquest jaciment. El material localitzat només permet de situar-lo *grosso modo* entre els segles III-II aC.

Per tot el que hem exposat, pensem que ens trobem davant d'un poblat ibèric de dimensions mitjanes, com el localitzat al puig de Serra, al veí terme municipal de Serra de Daró. L'excel·lent situació estratègica del poblat creiem que l'ha de connectar amb el complex Ullastret-Illa d'en Reixac. El puig de la Font Pasquala permetia dominar i controlar tota la zona costanera entre el massís del Montgrí i el

de Begur, alhora que bona part de la plana propera a Ullastret. En aquest sentit, és ben suggestiva la hipòtesi que l'existència d'aquest jaciment estigui directament relacionada amb una funció de control i de vigilància, com a element subsidiari de l'important centre d'Ullastret.

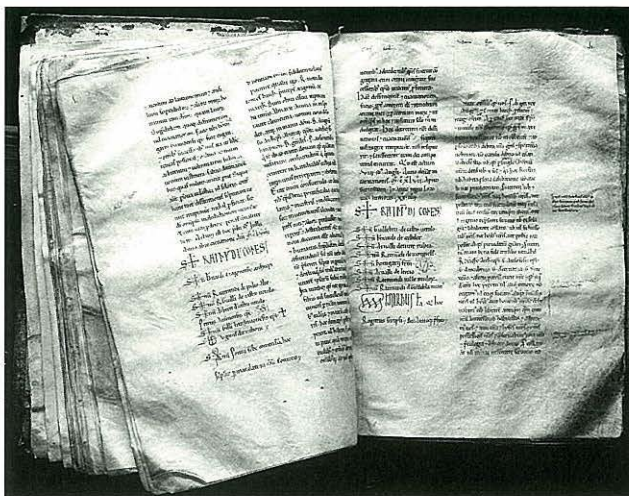
No cal dir que una intervenció arqueològica sistemàtica hauria de permetre concretar i aprofundir en el coneixement d'aquest jaciment i, alhora, comptaríem amb unes bases més fermes per tal d'afinar i recular la seva cronologia.



Detall del recinte emmurallat. Les parets són d'una alçària propera als tres metres.

GUALTA EN ELS PRIMERS DOCUMENTS

2



El Cartoral de Carlemany conté notícies referides a l'època medieval empordanesa.

10

Les primeres notícies de poblament a Gualta ja hem vist que es refereixen a l'existència d'un poblat ibèric en el vessant sud-oriental del puig de la Font Pasquala, vora d'un antic camí. Es tracta de les restes d'uns murs, situats en un indret de fàcil defensa i on l'existència d'aigua garantia una subsistència més o menys ferma. És possible que aquest jaciment sigui de la mateixa època del que s'ha trobat al puig de Serra, al poble veí de Serra de Daró, amb nombroses restes ceràmiques i d'enterraments ibèrics.

Que el primer poblament de Gualta es dugués a terme dalt

d'un puig, cal relacionar-ho amb el fet que hi ha indicis que als segles III-IV el mar arribava ran de la vila de Torroella, i molt a prop de Gualta i Fontanilles. Això ha fet escriure a alguns autors, com el beguerenc Josep Pella i Forgas, que Gualta era, al segle IX, una talaia o fortalesa que dominava el golf que el mar formava al seu entorn.

Tot i així, el primer esment documentat de Gualta és del 4 de juny de l'any 879; en una disputa per uns terrenys entre un tal Adisclus i el bisbe Teotari de Girona, representat per Audericus, es diu que l'esmentada terra llindava amb el terme d'*Aqualta*. És evident,

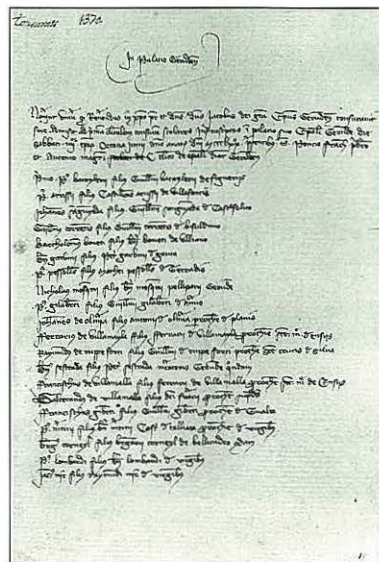
doncs, que ens trobem amb una vila amb personalitat pròpia i que sembla trobar-se constituïda ja a la plana. Més tard, l'any 959, en un precepte de Lluís IV es torna a esmentar la vila de Gualta.

Al llibre de privilegis conegut amb el nom de Cartoral de Carlemany, guardat a l'Arxiu Diocesà de Girona, trobem altres referències a Gualta. Així, l'any 1047, els marmessors d'Ermengol Bernat, acomplint la darrera voluntat d'aquest, lliuren a la seu de Girona un alou situat al terme de Gualta, que en aquells moments pertanyia al comtat d'Empúries. Quatre anys més tard, concretament el

1051, sabem que la comtessa Ermessenda de Barcelona, en bé de l'ànima del seu difunt marit Ramon Borrell I, retorna a la seu de Girona i al seu bisbe Berenguer les esglésies i feus que té al bisbat gironí, entre ells l'església de Gualta. De l'any 1062 és la descripció de l'alou que Ermengol Bernat tenia a Gualta i Clarà —suposem que es refereix a l'actual llogarret de Fontclara— i que cedí a la seu de Girona, junt amb altres possessions situades a Parlavà i Ultramort.

Si ens endinsem en el segle XIII, trobem que els denominats Pergamins de la Mitra, de l'Arxiu Diocesà, fan

esment, l'abril de l'any 1220, d'uns pactes de pau, arbitrats per diversos nobles, entre el comte Hug d'Empúries i Ponç Guillem de Torroella, amb cessió dels castells de Gualta i Rocamaura, i acordant una nova distribució de l'impost del bovatge. Es tracta, doncs, de la primera referència clara a l'existència d'un castell que molts autors creien construït a la primeria del segle XIV. Paral·lelament, l'any 1295 apareix esmentat el Ferial de Gualta en el context d'una causa entre el capellà i el domer de la parròquia, a causa de la desavinença existent en la percepció i possessió de part de l'impost de les primícies.



Document de l'any 1370, de l'Arxiu Diocesà de Girona, on s'esmenta el lloc de Gaulta.



El castell, una imatge omnipresent al llarg de la història de Gualta.

D'AQUALTA A GUALTA

3



*Vista panoràmica actual
del nucli urbà.*

12

L'origen i el significat etimològic del topònim Gualta és, encara avui, força contradictori. Si analitzem l'evolució del nom del poble en la documentació dels segles IX-XIV ens adonarem que els esments més antics, que corresponen als anys 879, 1046 i 1062, es refereixen a *Aqualta* –una vegada mig partint-la en *Aqua alta*– i que en els anys 1051 i 1058 apareix amb una petita variació, ja que hom l'escriu *Acualta*.

Durant els segles XIII i XIV el topònim oscil·la, en els documents, entre la forma *Agauta* –anys 1316, 1348 i 1362– i la variant *Gauta* (anys 1285 i 1295). La pèrdua de la

vocal inicial es confirma ja en els esments documentals dels segles XIV i XV, de manera que primerament s'imposa el topònim *Gauta*, i a partir del segle XVII es generalitza la denominació Gualta, que és la que ha pervingut fins a l'actualitat.

Més enllà del canvi de la consonant *c* o *q*, la diversitat de parers dels filòlegs es fonamenta en la valoració que hom fa de la vocal *a* inicial. L'historiador empordanès Pella i Forgas opinava, l'any 1883, que Gualta seria "si hemos de fiarnos de su nombre, una fortaleza o atalaya que dominaría el golfo que en aquel punto el mar formaba", creient

veure-hi, per tant, un clar paral·lelisme amb el mot *gaita*, emprat als indrets del litoral i prelitoral que comptaven amb sentinelles o *gaites* perquè els previnguessin d'atacs de pirates o d'exèrcits enemics.

Al principi d'aquest segle, Joaquim Botet i Sisó deduïa que la radical de Gualta era *aqua*, és a dir, aigua, i que, per tant, "convé ab la situació prop del Ter y tocant al Adaró, quins desbordaments han causat

sovint al poble greus prejudicis". Opinions més recents, i amb una base filològica més ferma, són també poc coincidents. En el *Diccionari català-valencià-balear* es constata que Gualta té una etimologia incerta "probablement pre-romana, encara que no és absurd admetre que vingui del llatí *aqua alta* 'aigua alta'". Finalment, Pere Balaña, en el treball *Els noms de lloc a Catalunya*, opina que prové de l'àrab *gàuta*, que vol dir terreny deprimit, encaixonat, i que la vocal *a* inicial és un afegitó, producte d'algun escrivà.

Per la nostra part, creiem que el recull d'esments documentals reforça la creença que inicialment predominà el topònim *Aqualta* i que la pèrdua de la vocal inicial es produeix en una data molt avançada, sense consolidar-se fins ben entrada l'edat mitjana. A l'igual que Botet i Sisó i els autors del *Diccionari català-valencià-balear*, creiem que, etimològicament, prové de la rel *aqua* = aigua, fet que tant pot obeir a l'existència de rius com d'un terreny pla i de poc pendent on abundaven els recs, aiguamolls i estanys.

L'evolució del topònim Gualta

Mitjançant la consulta de documents de l'Arxiu Diocesà i de l'Arxiu Catedralici de Girona, i de l'Arxiu de la Corona d'Aragó, de Barcelona, hem pogut establir l'evolució del topònim del poble des del segle IX fins al XVII.

Any	Any
879: <i>Aqualta</i>	1316: <i>Agauta</i>
959: <i>Agualta</i>	1348: <i>Agauta</i>
1046: <i>Aqualta</i>	1362: <i>Agauta</i>
1051: <i>Acualta</i>	1370: <i>Gauta</i>
1058: <i>Acualta</i>	<i>Gualta</i>
1062: <i>Aqualta</i>	1467: <i>Galta</i>
1285: <i>Gauta</i>	1691: <i>Gualta</i>
1295: <i>Gauta</i>	



Gualta ha format part, tradicionalment, del partit judicial de la Bisbal.

L'EDAT MITJANA

4



Pas porxat que connecta amb el carrer Major.

14

El període escolat entre els segles XIV i XV és solcat, de tant en tant, per episodis bèl·lics que tindran conseqüències tràgiques per als habitants de Gualta. Coneixem força bé l'evolució del seu poblament gràcies als fogatges, que eren uns llistats dels caps de família de cada poble, vila i ciutat duts a terme pel govern amb l'objectiu de conèixer el nombre de famílies i llurs béns, per tal de poder procedir, així, a repartir un impost. Malgrat la seva intencionalitat fiscal, el fogatge permet, amb una certa fiabilitat, estudis de caire demogràfic i socioeconòmic. Usualment, el nombre de persones integrants de cada foc o família variava

entre 3 i 5 membres, d'acord amb la conjuntura econòmica del moment.

Gualta tenia, l'any 1359, 43 focs, dels quals 28 eren de ciutadans, 13 d'església, 1 d'aloers-franquers, és a dir, de petits propietaris autònoms, i 1 de senyorial. Aquests 43 focs (uns 170 habitants) es mantingueren estables fins al 1427 (42 focs) i només experimentaren una certa recuperació l'any 1497, en què s'assoliren els 48 focs. Un guany tan minso en un període de gairebé cent quaranta anys s'explica, en part, pel fet que l'hivern de 1385, en el marc de la contesa entre Pere *el Cerimoniós* i el comte

d'Empúries, Gualta patí greus destruccions, i que per l'agost de 1467 "lo loch de Gualta" fou pres pel príncep Ferran, futur rei *Catòlic*. Aquest fet, desenvolupat durant la Guerra Civil Catalana (1462-1472), cal inserir-lo en una campanya on el príncep Ferran, després de passar de llarg per Girona, s'adreçà cap a l'Empordà i s'emparà també del castell de Pals i de la vila de Peratallada.

No és casual que sigui al llarg d'aquests segles XIV i XV que trobem les escasses referències al castell. Com a nucli fortificat poc rellevant, és lògic que no pogués deturar

els diversos atacs que la vila va rebre en un període propici a les guerres, i que sovint calgués reconstruir-lo. La seva feblesa constructiva i l'escàs valor estratègic i defensiu –difícilment podia emparar els habitants de la vila en no comptar, pel que sembla, amb un recinte fortificat– fa versemblant la hipòtesi que

tard o d'hora s'aprofités per a instal·lar-hi el molí. Tanmateix, un document de l'any 1339 es fa ressò de la venda, per part de Dalmau de Gualta a Elisenda, vídua d'Arnau Taverner d'Espolla, d'un altre castell, el de Roca Maura, situat aleshores a les parròquies de Torroella i Gualta.



Els carrers denoten l'antiguitat del poblament.

Un clergue perillós

A la Bisbal, el dia 26 d'octubre de l'any 1409, “el Vicari General, Pere Garreiat, pronuncia sentència de vergonya pública i presó perpètua contra Jordi Arnau, barber, Jaume Pou, sabater i Pere Salvador, clergue, que havien capitanejat el 20 de juny anterior un assalt al palau episcopal de Girona (...) a fi d'alliberar Pere Masó, beneficiat de Perpinyà i a Pere Serral, clergue de Gualta, tancats a les presons episcopals com a homicides”.

ADG. Cartoral de Carlemany, núm 1507 (la Bisbal, 26-X-1409).

Els joglars de Gualta

En els registres notariais de Torroella, pel febrer de l'any 1322 hi figura la creació d'una societat entre joglars. Diu, el document: “Que nosaltres Pere Negrer d'Ullastret trompetaire i Jaume Valls trompetaire de Gualta i Guillem Bonet juglar del mateix lloc (...) des de la propera festa de Pasqua i durant un any fem i contractem societat entre nosaltres. De manera que on sigui que ens trobem i estiguem, per mar i per terra, dividim entre nosaltres en iguals parts i per indivís tot el guany que Déu ens doni i tot el guany que fem del nostre ofici i ens prometem bona fe un a l'altre i que ens serem a cadascun lleials i fidels de tots els béns guanyats de dit ofici i que ens retrem bon i lleial compte un a l'altre...”.

AHG, Ullà 168, 54 v-55 r.

LA JURISDICCIO I LA MURALLA

5



La contribució de Gualta al pagament de les fortificacions de Torroella generà un llarg plet.

16

La proximitat de Gualta a la vila de Torroella de Montgrí ha establert uns vincles històrics que val la pena de remarcar. En primer terme, la pertinença de Gualta a la baronia de Torroella, que l'any 1364 fou venuda pel rei al comte d'Empúries, si bé la recuperà l'any 1373, moment en què era constituïda, a més de Torroella i Gualta, per Ullà, Fontanilles i Llabià, als quals es va sumar posteriorment Albons. Un procurador reial tenia cura de les rendes que anyalment procuraven de 700 a 800 sous barcelonesos, així com també dels molins, deveses i vedats.

Aquesta baronia, que era en realitat una demarcació feudal

posseïda per un noble que en detenia la jurisdicció sense altre límit que aquell que imposés la seva dependència del rei, funcionà amb regularitat fins al començament del segle XVIII. Durant els anys en què la jurisdicció pertanyé al comtat d'Empúries (1364-1373), es donà llicència, en 1368, per fer un rec per on l'aigua de l'estany d'Ullastret i dels aiguals de Serra i Llabià passés per sota el rec del Molí, de Gualta, per tal d'eixugar la terra.

Pel que fa als nobles que posseïren la jurisdicció de Gualta, i a banda de la llista que adjuntem, el primer dels quals tenim notícia és Jaume

Cavaller, ciutadà de Barcelona. L'any 1355, el bisbe de Girona li manifestava l'interès de l'Església de Girona per adquirir el lloc de Gualta, oferint-li pagar com ningú, i per l'abril tornava a escriure al susdit noble promentent-li 115.000 sous. La resposta no degué ésser afirmativa, ja que pel maig el bisbe reiterà el seu interès i li oferí pagar-ne fins a 120.000 sous. Finalment, la jurisdicció de Gualta degué retornar a la corona, ja que pel gener de

l'any 1381 l'infant Joan la va vendre a Bernat Oliver pel preu d'11.000 lliures. Aquest Bernat Oliver fou senyor de Gualta i conseller de l'infant Joan, i aprofità la seva preeminència per a emparar-se també de les propietats de Jaume Granyana, que era l'antic senyor de la meitat de Gualta. El succeí el seu fill, Francesc Oliver, que l'any 1432 era el senyor de Gualta.

De manera paral·lela, la qüestió del pagament de les obres de fortificació de les muralles de Torroella provocà un llarg contenciós amb la vila

de Gualta. Aquest s'inicià la darrera de l'any 1361, moment en què es féu la requisitòria als habitants de Fontanilles i Gualta per la seva negativa a contribuir a les esmentades obres de fortificació, i continuà amb una requisició del síndic de Torroella al de Gualta, l'any 1397, en una causa que arbitrà el jutge Jaume Puigginestós, doctor en lleis de Barcelona. Finalment, la sentència obligà els habitants de Gualta a contribuir a l'obra de les muralles de Torroella, fet que fou confirmat pel mateix infant Alfons, pel novembre de l'any 1413.

Els senyors feudals de Gualta

Tot i l'extrema complexitat que podien adoptar els drets feudals, coneixem el nom d'una sèrie de senyors feudals de Gualta en un capbreu de 1338. Hi consten Dalmau de Gualta, Guillem de Güell i Joan Prat, l'infermer del priorat d'Ullà, el comenador d'Aiguaviva de l'orde del Temple, el sagristà de l'església de Gualta, el pieter del priorat d'Ullà, els hereus de Pere de Llabià, Jaume Torró, el batlle de Torroella, el monestir de Santa Maria d'Oltra, el rei d'Aragó, l'abat de Sant Pere de Galligants de Girona, el capellà de Gualta, Berenguer de Prat i el prepòsit de Castelló de l'església de Girona.

AHG. 658 bis, capbreu de l'any 1338.



Gualta pertanyia durant l'edat mitjana a la baronia de Torroella.

L'ESGLÉSIA PARROQUIAL

6



L'església, amb nau central i capelles laterals, és d'estil neoclàssic.

18

L'església de Gualta és situada en el sector més enlairat del poble, al bell mig del nucli primitiu, i s'hi accedeix per una escalinata que connecta amb el carrer Major. Antigament, el cementiri del poble era situat al costat de l'església, fins al 1936, en què el Comitè de Milícies Antifeixistes de Gualta enderrocà el lloc i l'aprofità per a obrir l'actual plaça, al davant de l'església. El temple parroquial surt esmentat per primera vegada en un document de l'any 1046, amb motiu del testament d'Ermengol Bernat a favor de la canònica de Girona. Dedicada a Santa Maria, no queda cap mena de rastre de l'església romànica

primitiva, de manera que l'edifici actual és del segle XVIII, d'estil neoclàssic, i s'estructura partint d'una nau central amb capelles laterals i capçalera carrada.

En paraules de l'historiador Joan Badia, *"la portalada és d'arc rebaixat, decorada amb pinacles rematats amb relleus semiesfèrics i una fornícula, ara sense imatge. Altres obertures de la façana són el rosetó i dues finestres rectangulars"*.

El campanar, de planta quadrada, fou agençat l'any 1922 amb part de la pedra resultant de l'enderrocament de l'antiga casa de la vila. Més tard, l'any 1961, es col·locà un

rellotge a la base del campanar.

La propietat de l'església no correspongué pas sempre al bisbat de Girona, i sovint estigué a les mans de la noblesa que comptava amb nombrosos béns a Gualta. Així, l'any 1021 l'església fou restituïda a la seu, per bé que poc després passà a poder dels comtes d'Empúries fins a l'any 1051, en què la comtessa Ermessenda, acomplint una disposició testamentària del seu difunt marit, la va restituir altra vegada al bisbe de Girona.

En altres temps, l'església comptà amb una capella feta construir pel ciutadà de Barcelona Jaume Granyana, que, l'any 1354, deixà en el seu testament una dotació per a un benefici sota la invocació de Santa Maria. Aquest no es féu realitat fins al 1374, moment en què el clergue Ramon Bonet procedí a executar la dita disposició per tal de construir la capella anomenada de les Onze Mil

Verges. Per una lletra episcopal de l'any 1416 tenim constància que l'esmentada capella ja era llavors construïda, per bé que s'assenyala que està dedicada a Sant Honorat i a les Onze Mil Verges.

Al llarg del període escolat entre els anys 1663 a 1913, l'església comptà amb la confraria dels Sants Abdó i Senén, els patrons del poble,



Vista de l'església des dels afores del poble.



L'església és situada en el sector més enlairat del poble.

els comptes de la qual es conserven en un llibre manuscrit dipositat a l'Arxiu Diocesà de Girona. Més tard, concretament l'any 1809, hi havia la confraria de la Minerva, també fundada a l'església parroquial.

Mitjançant els llibres parroquials de naixements, casaments i òbits, i d'altra documentació referida a Gualta conservada a l'Arxiu Diocesà de Girona, hem pogut establir una llista aproximativa dels distints rectors que estigueren al capdavant de la parròquia de Gualta d'ençà del primer terç del segle XIV. Malgrat les llacunes existents, aquesta relació permet conèixer els noms d'aquells que influïren decisivament en la conformació de les mentalitats i les creences dels gualtencs al llarg de la història. És important de remarcar que el sagristà de Gualta era també el batlle de sac del Ferial, la qual cosa li permetia la percepció de delmes i primícies sobre la producció agrícola del poble.

Dels prop de trenta rectors que hem pogut documentar, només d'uns pocs en coneixem el període en què exerciren la seva funció a Gualta –dinou anys mossèn Carbó, a la darrerria del segle XVI; trenta-dos anys mossèn Antoni Fanera, i setze anys mossèn Antoni Estrany, ambdós al segle XVII. De la majoria en consta, en canvi, la seva condició de preveres i sagristans alhora. Quan es produïa una vacant a la rectoria, i mentre es procedia a la seva provisió, el ministeri era exercit usualment pel rector de Fontanilles o de Llabià. N'és l'excepció el cas de fra Simplicí Amans, religiós de sant Agustí, que l'any 1630 estigué uns mesos exercint de sagristà. La majoria de rectors eren de les terres gironines, encara que mossèn Joan Pellisser, que exercí a Gualta entre els anys 1619 a 1624, era originari de Riudoms, al Camp de Tarragona.

Tanmateix, dels costums i pràctiques religioses dutes a terme pels rectors n'han pervingut algunes notícies gràcies a una consueteta manuscrita intitolada *Nota de las missas y aniversaris de la Iglesia Parroquial de Santa Maria del lloch de Gualta comensant lo dia 1 agost 1750*, i que es clou l'any 1846. Les consuetes, força usuals a Catalunya, eren uns

Cullita de 1807		Quant	Unitat	Valor
Forment	222	4		
Mestall	109	30		
Ordi	50	12	4	
Civada	40	3		
Blat y ordi	2	1		
Blat de Coure	2	2	4	
Mill	14	1	2	
Vi	2	100	2	10
Carnelatge				2.1045

Cullita 1808		Quant	Unitat	Valor
Forment	25	4		
Mestall	10	3		
Ordi	40	1		
Civada	6	3	3	
Blat y ordi	2	1		
Blat de Coure	2	2	4	
Mill	2	2		
Vi	1	100	2	10
Carnelatge	nihil	47	4	

Els volums de la collita, segons la consueteta de Gualta.

llibres de costums, pràctiques i cerimònies d'una parròquia, escrites per successius rectors que hi feien constar les seves obligacions. En aquesta consueteta de Gualta hi anotaven, entre altres coses, les obligacions del sagristà, el domer i els obrers; concretaven com s'havien de dur a terme les pràctiques de matines, vespres, benediccions, oficis, festes, processons, bateigs i casaments, i hi feien constar tots els ingressos i despeses.

D'entre els ingressos, crida l'atenció l'import de la denominada "cullita" dels fruits de la sagristia de Gualta, que abraça des de l'any 1802 al 1836. Així coneixem el que percebia el rector del forment, mestall, blat i ordi, civada, blat de coure, mill, vi i carnelatges, i a partir de 1824 de cànem i cols, i la precisió dels ingressos per misses. Pel que fa a les despeses, l'any 1846 el sagristà Riera esmerçà diners en la compra d'encens, cera, olis, puntes per als corporals, per fer rentar les albes i corporals, i també per fer-los compondre.

Els rectors de Gualta

Són prop d'una trentena els rectors de Gualta que hem pogut documentar en tot o part del període en què exerciren el seu ministeri.

-Ramon Gallard: 1298

-Ramon: 1314

-Pere Xifre: 1329-1333

-Mateu de Valls: 1334

-Bernat Rosser i Mateu de Valls: 1338

-Jaume Mestre: 1346

-Bernat Bernes: 1363

-Joan Gabriel Pavia: 1406

-Sebastià Peiró: 1510

-Sebastià Guàrdia: 1582-1595

-Joan Carbó: 1596-1615

-Miquel Foraster: 1616-1617

-Francesc Coma: 1618

-Joan Pellisser: 1619-1624

-Jeroni Oller: 1625-1626

-Antoni Fanera: 1630-1662

-Rafael Oriol: 1663-1666

-Julià Alenyà: 1667-1676

-Antoni Estrany i Ferrer: 1677-1693

-Miquel Fàbrega: 1703

-Miquel Renart: 1863-1867

-Carles Batlle: 1926-1928

-Josep Trinch: 1935-1936

-Ceferí Borrat i Sala: 1947-1958

-Melcior Jou i Portella: 1958-1975

-Josep de Carol i de Muller: 1975-1990

-Rossend Darnés i Bosch: 1990-



La llinda de la rectoria, de l'any 1730, ens recorda Mn. Narcís Moner.

EL CASTELL I EL MOLÍ

7



*El molí, amb la bassa,
constitueix la imatge
més característica del poble.*

22

Tradicionalment, els historiadors s'han referit a l'existència d'un castell a Gualta al llarg dels segles XIV i XV. Així, Joan Badia fa esment que l'any 1313 el rei Jaume II concedí autorització a Ramon d'Empúries, germà del comte emporità, per tal que construís una fortalesa a Gualta. Sabem que l'any 1358 era construït, ja que a les corts de Montsó es fa referència al castell de Gualta, integrat per focs senyorials i d'església.

Amb tot, als Pergamins de la Mitra guardats a l'Arxiu Diocesà apareix esmentat el castell de Gualta l'any 1220, amb motiu d'uns pactes de pau, arbitrats

per diversos nobles, entre el comte Hug d'Empúries i Ponç Guillem de Torroella, que incloïen la cessió dels castells de Gualta i Rocamaura. És evident, per tant, que ens trobem amb un castell a la primeria del segle XIII, gairebé cent anys abans del que hom creia, i que tal vegada fou destruït posteriorment, donant lloc a la construcció del de 1313. Devia tractar-se, creiem, d'un castell poc rellevant, pel fet que apareix poc sovint en els documents medievals; només l'any 1467 se'n feia referència, en un context de guerres on el poble de Gualta fou conquerit i reconquerit diverses vegades.

A hores d'ara, l'única mostra de fortificació que pugui tenir relació amb l'antic castell la trobem al molí de Gualta, ja que conserva restes notables de caire defensiu, com ara un pany de muralla que podria pertànyer a una torre quadrangular, un matacà i unes espitlleres. Tant pot tractar-se d'un castell reutilitzat com a molí, com del fet que aquest edifici es dotés, en l'edat mitjana, d'una certa fortificació per a defensar-se. El que sí és evident és que el molí conté restes dels segles XIV i XV, i que fou reformat posteriorment diverses vegades.

La primera referència que hem trobat del molí és de l'any 1725; es tracta del plec de condicions per al seu arrendament. Era un molí fariner i arrosser, molt en consonància amb la intensificació a tota la contrada del conreu de l'arròs, i pertanyia al comte de Peralada. Aquesta activitat la seguí desenvolupant fins al començament d'aquest segle, en què va decaure, bé que sense aturar-se del tot la funció de molí, i adquirí paral·lelament altres usos. L'any 1918 era molí fariner i fàbrica d'energia elèctrica, en aprofitar el salt d'aigua, dotant d'enllumenat la mateixa Gualta i subministrant-ne també a la Bisbal i Torroella. Deu anys més tard, és a dir, el 1928, per mitjà de la contribució industrial

sabem que era un molí de dues moles i que la central elèctrica produïa 28 kw destinats a l'enllumenat públic.

Acabada la Guerra Civil, el molí i la central elèctrica seguien funcionant amb normalitat, de manera que els habitants de Gualta hi anaven a moldre el gra per al seu bestiar. L'any 1949, el molí pertanyia als germans Narcís i Càndid Mundet i Barnatallada i s'havien diversificat els seus usos: era molí, fàbrica de gel i central elèctrica alhora. Aquesta situació s'allargà, com a mínim, fins a l'any 1959. A més, durant molts anys, al soterrani del molí hi va haver unes moles que eren emprades pels ferrers de tall de la



Detall del matacà i una espillera, elements que resten de l'antic castell.

23



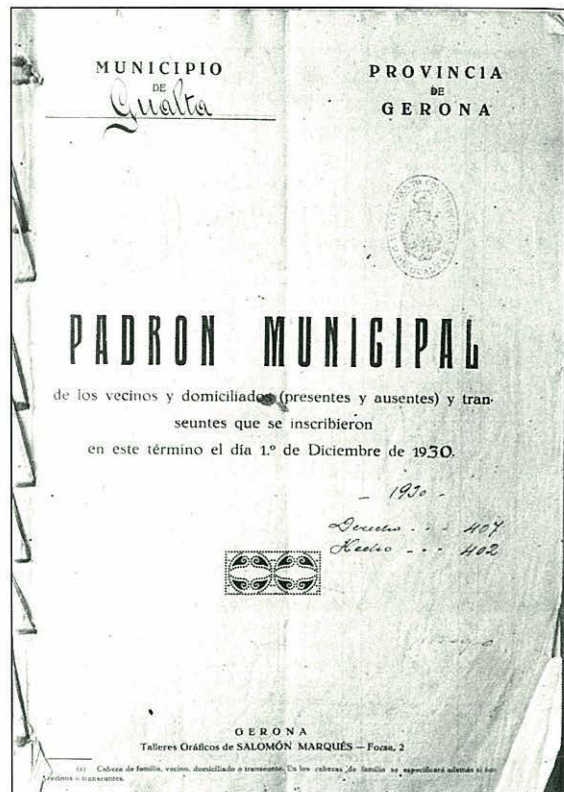
contrada, que hi venien a esmolar les seves eines. Finalment, assenyalem que, l'any 1969, el corrent elèctric de l'enllumenat públic de Gualta era subministrat per l'empresa Electra Gualtense, que explotava el molí. Actualment, aquest ha deixat de funcionar, encara que es manté en bon estat de conservació i segueix existint la seva bassa immemorial, alimentada per les aigües del rec del Molí.

Vista posterior del molí i el rec.

Les primeres estimacions sobre el nombre d'habitants de Gualta les trobem en les talles i fogatges del segle XIV, és a dir, en relacions dels ciutadans que són cap de casa confegides amb finalitats fiscals o de contribució la qual cosa fa pensar que les ocultacions voluntàries per tal d'escapar al pagament tendeixen a presentar-nos un volum de població menor del real. L'altre problema és la conversió de les xifres que ens vénen donades per focs o llars en una valoració global; si prenem com a punt de referència el nombre d'habitants per casa a diverses viles gironines, amb el benentès que el nombre variava en funció de la conjuntura econòmica, sembla que devia ser de quatre persones.

D'això se'n dedueix que al llarg dels segles XIV i XV Gualta devia oscil·lar entre els 43 focs de l'any 1359, o sigui uns 170 habitants, i els 48 focs –190 habitants– de l'any 1497. Aquest poblament es mantingué estable en el segle XVI, entre els 180 i els 200 habitants, gràcies al fet que en els darrers anys d'aquella centúria el nombre de naixements assolí un nivell molt important, tot i el fre d'anys en què la mortalitat es cobrà moltes víctimes, en incidir els sovintejats assots epidèmics. Del segle XVII només comptem amb referències que ens informen de l'existència d'uns 42 focs, prop de 170 habitants, en un període que a Gualta es caracteritzà inicialment per una escassa natalitat, que es recuperà fortament a mitjan segle i es mantingué estable fins a gairebé els darrers anys.

Iniciat el segle XVIII, trobem tres estimacions dels anys 1708, 1716 i 1719 força contradictòries, ja que el nombre d'habitants és més alt després de la Guerra de Successió, amb uns 190-240 habitants, que abans de la contesa, moment en què tenia 160 habitants, l'any 1708. És evident, un cop més, l'escassa fiabilitat dels recomptes de població del període preestadístic. El que sí és notori és que el segle



El padró municipal d'habitants de l'any 1930.

XVIII permetrà una recuperació del nombre d'habitants, de manera que Gualta assolí, l'any 1787, els 275 veïns. L'absència de guerres, la millora de la rendibilitat dels conreus i els avenços mèdics són en l'arrel d'aquest increment, que es mantingué fins als darrers anys del segle XIX. Dels 275 habitants de 1787 es passa, no gens menys, als 484 de l'any 1887, exactament cent anys més tard.

D'aleshores ençà el nombre d'habitants de Gualta no ha deixat de davallar. La mecanització de les feines del camp i l'atracció

exercida per les viles de l'entorn, amb més pes comercial i industrial –Torroella, la Bisbal– faran que Gualta tingui 406 habitants l'any 1910; 402, el 1930; 390 l'any 1940, tot just acabada la Guerra Civil, i 372 habitants en 1950. En la dècada dels anys seixanta i en la dels setanta s'entrà en un període d'oscil·lacions, per bé que en 1975 s'assolien els 346 habitants. En aquesta data la població de Gualta era majoritàriament d'origen català –el 39% eren nascuts al municipi, el 30'9% eren de la comarca i l'11'2% de les comarques veïnes,– mentre que la resta de la població procedia, el 6%, de diversos indrets de Catalunya i només el 13% provenia de la resta de l'Estat. La baixa natalitat, la feble immigració i l'emigració del jovent expliquen la tendència a la baixa en el poblament de Gualta. Enguany, Gualta compta amb 267 habitants (127 homes i 140 dones), amb una densitat molt baixa, de 28'4 habitants per km², i amb una tendència que fa que les cases desocupades passin a mans d'estiuejants, que les entren durant els períodes de vacances.

Full d'un padró,
amb una part
de les dades
demogràfiques
i econòmiques.

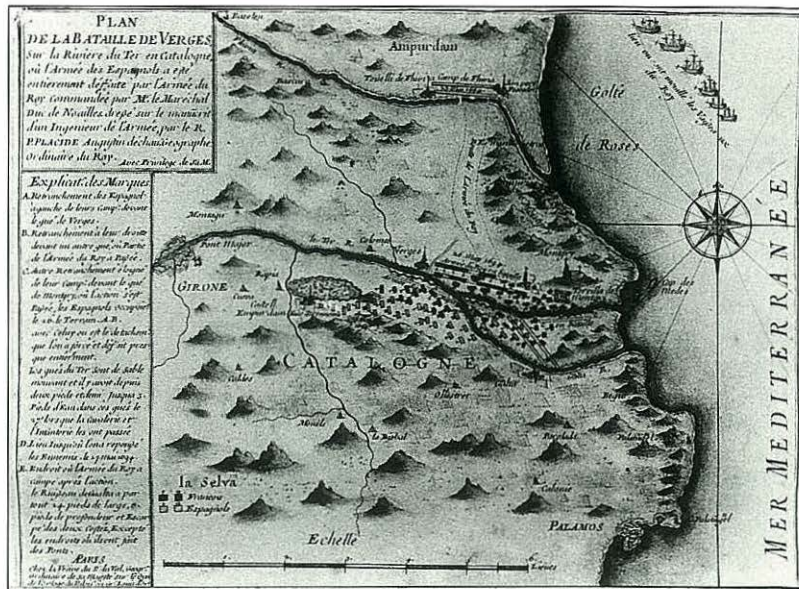
Els habitants de Gualta, 1359-1991

1359: 43 focs	1877: 465 hab.
1378: 43 focs	1887: 484 hab.
1427: 42 focs	1900: 391 hab.
1497: 48 focs	1910: 406 hab.
1515: 44 focs	1920: 399 hab.
1553: 50 focs	1930: 402 hab.
1571: 45 focs	1936: 407 hab.
1680: 42 focs	1940: 390 hab.
1708: 40 cases	1950: 372 hab.
1716: 59 cases	1960: 397 hab.
1719: 187 hab.	1965: 377 hab.
1787: 275 hab.	1970: 394 hab.
1819: 275 hab.	1975: 346 hab.
1830: 351 hab.	1981: 313 hab.
1842: 248 hab.	1986: 290 hab.
1860: 452 hab.	1991: 267 hab.

NATURALEZA		Nacionalidad de los extranjeros	Profesión u ocupación	RESIDENCIA LEGAL		Clasificación vecinal del habitante
Municipio	Provincia (y para los extranjeros) Nación			Municipio	Provincia (y para los extranjeros) Nación	
Gualta	Girona		Nació en Gualta	Gualta	Girona	vecino
Gualta	Girona		Nació en Gualta			vecino
Gualta	Girona		Nació en Gualta			vecino
Gualta	Girona		Nació en Gualta			vecino
Gualta	Girona		Nació en Gualta			vecino
Gualta	Girona		Nació en Gualta			vecino
Gualta	Girona		Nació en Gualta			vecino
Gualta	Girona		Nació en Gualta			vecino
Gualta	Girona		Nació en Gualta			vecino
Gualta	Girona		Nació en Gualta			vecino
Gualta	Girona		Nació en Gualta			vecino
Gualta	Girona		Nació en Gualta			vecino
Gualta	Girona		Nació en Gualta			vecino
Gualta	Girona		Nació en Gualta			vecino
Gualta	Girona		Nació en Gualta			vecino
Gualta	Girona		Nació en Gualta			vecino
Gualta	Girona		Nació en Gualta			vecino
Gualta	Girona		Nació en Gualta			vecino
Gualta	Girona		Nació en Gualta			vecino
Gualta	Girona		Nació en Gualta			vecino
Gualta	Girona		Nació en Gualta			vecino
Gualta	Girona		Nació en Gualta			vecino
Gualta	Girona		Nació en Gualta			vecino

ELS SEGLES XVI I XVII

8



Gualta, al plànol de la batalla de Verges de 1694.

26

La vila de Gualta tenia en l'any 1553, segons el fogatge que fou dut a terme arreu de Catalunya, exactament 50 focs, d'entre els quals predominaven els de caràcter reial i d'església. L'any 1680, el nombre de focs havia davallat fins a 42, un dels quals era de franquers, és a dir, pagesos lliures, i els restants pertanyien al rei. Aquesta pèrdua de població s'explica per la incidència reiterada d'epidèmies i de crisis de subsistències que tenien la seva rel en les periòdiques temporades de males collites, que sumien la societat gualtenca en la més absoluta misèria.

En el cas de Gualta, l'estudi detallat dels llibres de naixements i d'òbits de la parròquia dona, generalment, resultats negatius de creixement al llarg del període. N'és una prova evident el fet que en el període escolat entre els anys 1579 i 1680 –data d'un fogatjament mínimament fiable– el nombre de baptismes oscil·la entre els 5 i els 17 per any, amb una mitjana en els anys normals de 7-8 naixements, mentre que les defuncions són generalment superiors, amb puntes molt fortes de supermortalitat. És el cas dels anys 1589, 1596, 1633, 1642 i 1650-54, en què les

epidèmies arribaren a produir entre 33 i 38 morts en un sol any.

Tanmateix, el poble de Gualta es veié sacsejat en aquest període per alguns enfrontaments bèl·lics. Entre aquests, cal destacar que pel maig de l'any 1694 entrà a Catalunya l'exèrcit francès comandat pel duc de Noailles. Arribats a Verges, els francesos sorprengueren les forces espanyoles en travessar el riu Ter per Torroella, Ullà i Verges alhora, de manera que aquests hagueren de retirar-se

desordenadament cap a Gualta, on, sorprenentment, no oposaren resistència a l'enemic malgrat que ho podien haver fet al rec del Molí. Així, l'exèrcit francès pogué avançar victoriosament, mentre que l'exèrcit espanyol es retirava cap a Foixà. S'ha dit que en aquesta batalla, denominada del Ter o de Verges, hi moriren més de 5.000 soldats espanyols i que uns 3.500 foren fets presoners.

Pesos i mesures a Gualta

Tradicionalment, cada comarca i, sovint, cada poble tenien uns pesos i mesures propis, la qual cosa dificultava els intercanvis comercials. Això provocà diverses temptatives d'unificació metroldgica (l'any 1488, amb els Reis Catòlics; en 1568, amb Felip II) i la publicació de llibres i tractats que pretenien de guiar els negociants en aquest autèntic laberint. Gualta disposava també d'uns pesos i mesures propis, dels quals en presentem la situació en el mes de juliol de 1589, en un recull de la vegueria de Girona que abraça també d'altres seixanta-dos pobles del Baix Empordà.

Grans: 1 mitgera= 2 quarteres= 24 quarterons.

Pesos i mesures: els mateixos de Girona.

1 mitgera rasa de Gualta= 6 quartans, 1 quarteró 10/12 de quarteró i 1/24 de quarteró de Barcelona.

1 mitgera caramullada de Gualta= 6 quartans, 2 quarterons i 11/12 de quarteró de Barcelona.

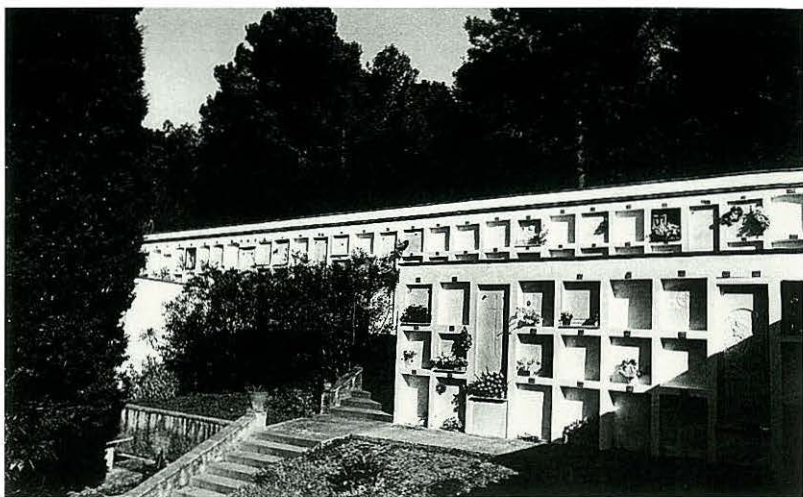
Simon i Tarrés, Antoni: "Pesos i mesures de l'Empordà en el segle XVI", dins *Jornades d'Història de l'Empordà. Homenatge a J. Pella i Forgas*. Girona, 1987; pàg. 201-202.



Al carrer Major s'estan recuperant alguns dels casalots més antics.

NAIXEMENTS I MORTS

9



*Les epidèmies, guerres i crisis al camp
provocaren, tradicionalment,
les mortaldats més greus.*

28

L'existència dels registres parroquials de Gualta referits als baptismes, des de l'any 1570, i als òbits, a partir de 1587, permet de resseguir amb més detall l'evolució de la seva població, conèixer els noms i cognoms dels seus habitants i precisar els períodes de més mortalitat i la seva estacionalitat. L'anàlisi d'aquests llibres al llarg de cent vint anys, és a dir, fins al 1690, constata que el nombre anual de naixements es mou entre els 7-8 i els 15-16 per terme mitjà, tot i que hi ha anys de forta natalitat, com 1676 i 1683, en què arribaren a néixer 19 criatures. Usualment, a l'acta d'inscripció que realitzava el rector es feia

constar el dia, els noms i el cognom del nadó, els noms dels pares i sovint els dels avis, i la seva procedència. A vegades hi anotaven la professió del pare i alguna altra incidència.

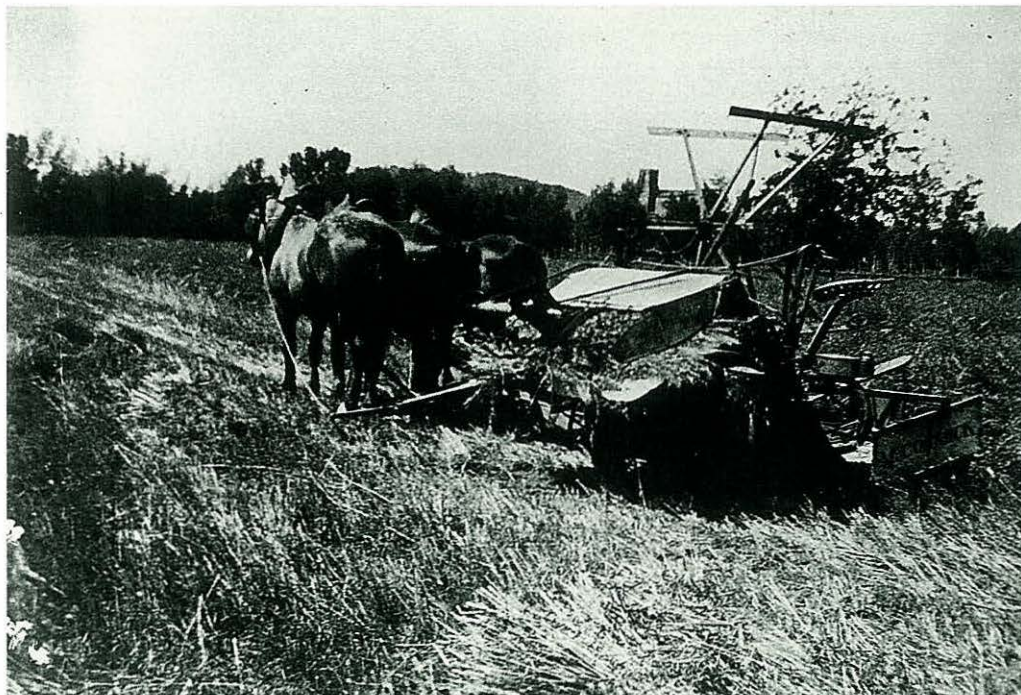
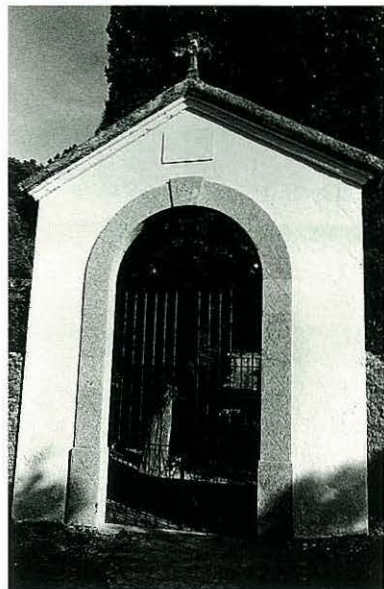
Hi ha ocasions en què el rector detalla alguna qüestió que considera d'interès. Així féu constar els casos en què, per perill de mort imminent, el nadó era batejat per algun veí, i, sobretot, el cas d'un naixement en què ni tan sols un doctor en medicina fou capaç de confirmar si el nounat era de sexe masculí o femení. Pel que fa a la mortalitat, en la majoria de casos és superior a la natalitat, la qual cosa explica la

davallada de la població de Gualta en els segles XVI i XVII. Destaquen les supermortalitats dels anys de crisi de subsistències –males collites a causa de la sequera o les plagues– i també per la incidència de les epidèmies. Aquestes es fan evidents per l'acumulació de morts en uns mesos determinats –sovint juny o setembre– i per l'elevada incidència de la mortalitat d'albats, és a dir, d'infants menors de set anys.

Els anys de més alta mortalitat foren el 1589, amb 23 òbits, dels quals 16 pertanyien a albats; 1596, amb 27 difunts;

1633, amb 26 morts; 1642, en què hi hagué 33 morts, fonamentalment els mesos d'agost i setembre, i, sobretot, les 38 defuncions esdevingudes l'any 1654 i les 24 produïdes en 1655. En aquest darrer cas es tracta dels efectes de la terrible epidèmia dels anys 1650-54, que delmà les poblacions d'arreu del país. Els resultats de creixement més negatius es donen a la darrereria del segle XVI i, sobretot, a la segona meitat del segle XVII.

La previsió dels rectors en inscriure els naixements i els òbits, malgrat les naturals imprecisions i oblits, ha permès d'avançar de manera significativa en els estudis socioeconòmics, de demografia històrica (natalitat, mortalitat, fecunditat) i d'onomàstica. En el cas de Gualta, a banda dels noms propis que ja comentem en un altre capítol, és curiós de constatar l'existència, al segle XVI, de cognoms clarament derivats del món agrícola, com ara Rostoll o Rebróll.



El cementiri de Gualta, de l'any 1907, és emplaçat a la rodalia del terme.

La mecanització del camp millorà ben aviat les condicions de vida.

Mitjançant l'escorcoll sistemàtic dels llibres de baptismes de Gualta, de l'any 1570 fins al 1690, hem pogut establir amb precisió quins noms es posaven als gualtencs de fa tres-cents i quatre-cents anys. En primer lloc, cal remarcar que al llarg d'aquests cent vint anys l'onomàstica de Gualta registra quaranta-quatre noms masculins i trenta-nou de femenins distints. D'entre els dels homes, sobresurten els noms de Joan (110 vegades), Miquel (87), Antoni (84), Pere (51), Francesc (28) i Josep (27), i en el cos dels de les dones abunden els noms d'Anna (99 vegades), Maria (77), Caterina (59), Marianna (45), Elisabet (35) i Magdalena (25). Es tracta d'un conjunt de noms que també eren majoritaris, en aquests anys, a d'altres indrets de les terres gironines.

És evident que era molt estesa la devoció a Maria, i que en aquest període davallen clarament els tradicionals noms medievals. Així, a partir de mitjan segle XVII el nom d'Isabel substitueix el d'Elisabet, i noms masculins com Bernat o Guillem, majoritaris a l'edat mitjana, només es posen 8 i 9 vegades, respectivament. Tanmateix, l'ús de Maria i Magdalena es dispara al segle XVII, mentre que desapareixen els noms de Montserrat i Coloma, que havíem trobat cinc vegades al segle XVI i al començament del XVII. El mateix nom de Montserrat és emprat pels homes 7 vegades, de manera que, per diferenciar-ho, hom escriu sovint Montserrada, quan es tracta d'una xicota.

A remarcar que el nom masculí Antic, posat un sol cop i que tendí a desaparèixer en aquesta època, es contraposa amb la pervivència de la forma femenina, Antiga, que fou posat en quinze ocasions. Pel que fa als sants patrons de Gualta, esmentem que només en quatre ocasions es posà Abdó a infants de Gualta al llarg d'aquest període, i cap vegada Senén. En ocasió de generalitzar-se el costum de batejar



El llibre de baptismes de Gualta, dels anys 1636 a 1677.

i donar als nadons tres noms de pila, apareix el cas d'un xicot batejat Joan, Abdó i Senén, l'any 1662. En altres sis cops es posa Joan Abdó, i en cinc ocasions més el nom d'Abdó n'acompanya algun altre de principal. És notori, per tant, l'ús subsidiari i escàs que se'n fa. En canvi, hi ha 3 nounats anomenats Narcís i tres Narcises (en clara referència al patró del bisbat de Girona).

*Acta de baptisme
de l'1 de gener de 1662,
on consten els noms
de Joan, Abdó i Senén.*

fola totz habitans de Gualta y mi-
 creuera y sacista
 fu Joaner mil sis cente Laxa
 yat Joan Abdon fennen silue tra-
 ual de Antoni pabor papey y eli-
 pabor muller sua foran padorin
 borch de colta more y Maria anna

31

Els noms dels batejats a Gualta / 1570-1690

Homes

Joan: 110 vegades
 Miquel: 87
 Antoni: 84
 Pere: 51
 Francesc: 28
 Josep: 27
 Baldiri: 18
 Jeroni: 17
 Jaume: 16
 Esteve: 14
 Agustí: 13
 Salvador: 12
 Guillem: 9
 Bernat: 8
 Sebastià: 8
 Montserrat: 7
 Rafel: 7
 Nicolau: 5
 Isidre: 5
 Domènec: 5
 Abdó: 4
 Tomàs: 4
 Damia: 4
 Mateu: 3
 Onofre: 3
 Narcís: 3
 Salvi: 2
 Llorenç: 2
 Paulí: 2
 Genís: 2
 Pau: 2
 Antic, Feliu, Sadurní,
 Cosme, Bertran, Galceran,
 Ramon, Silvestre, Martí,
 Andreu, Ignasi,
 Llätzer, Gregori: 1

Dones

Anna: 99 vegades
 Maria: 77
 Caterina: 59
 Marianna: 49
 Margarida: 45
 Elisabet: 35
 Magdalena: 25
 Jerònima: 17
 Antiga: 15
 Rafaela: 7
 Francesca: 6
 Clara: 6
 Isabel: 6
 Coloma: 5
 Montserrat: 5
 Esperança: 4
 Estàsia: 4
 Madrona: 3
 Teresa: 3
 Narcisa: 3
 Reparada: 3
 Eulàlia: 2
 Lluïsa: 2
 Miquel-la, Marta,
 Magina, Antònia,
 Susanna, Cristòfora,
 Ponça, Cecília,
 Úrsula, Brígida,
 Victòria, Gelita,
 Petronella, Dorotea,
 Mònica, Casilda: 1

EL SEGLE XVIII

10



El conreu del camp és l'ocupació fonamental i tradicional.

32

Contràriament al que hem vist en les centúries anteriors, el segle XVIII fou un període de puixança a Gualta, en sintonia amb uns anys en què l'absència de guerres i les transformacions econòmiques produïren un fort augment de població a Catalunya. Dels 187 gualtencs de l'any 1719 es passa als 275, l'any 1787, augment que comporta també una expansió constructiva, com es pot comprovar encara avui dia amb les nombroses llindes d'aquell període que es conserven en els carrers més antics del poble. Per aquest darrer cens de l'any 1787, dit de Floridablanca, sabem que hi havia 138 homes i 137 dones;

que 122 habitants eren solters, 142 casats i 11 vidus. Per donar una idea de l'esperança de vida dels gualtencs d'aquesta època assenyalem que només 8 homes i 10 dones tenien més de 50 anys. Pel que fa als oficis, el cens és molt limitat i constata l'existència d'un capellà, cinc criats, set pagesos i trenta-tres jornalers, de segur que dedicats a les feines del camp.

Aquest important creixement de la població té el seu origen en la transformació experimentada en el camp català. En el cas de Gualta, i a banda dels conreus tradicionals, hi ha notícies del conreu de l'arròs, aprofitant

l'existència d'una xarxa de recs immemorial que servia per al repartiment de les aigües. Malgrat la creença que l'aigua estancada dels arrossars era perjudicial per a la salut pública, els guanys que se n'obtenien van afavorir l'extensió d'aquest conreu. En el cas de Gualta, el comte de Peralada gaudia de les rendes de les aigües que movien els molins de Gualta i Pals, convertit en un important centre de producció.

Encara l'any 1804, a causa d'un plet entre el comte de Peralada i el marquès de Vilana, per una banda, i el comú i veïns de la vila de Gualta, per l'altra,

(la documentació es conserva a l'Arxiu Capítular de Girona), sabem que ambdós nobles eren *decimadores universales* de Gualta i que cobraven els delmes del blat, sègol, ordi, mill, cànem, verdures i altres fruits. El problema provenia del fet que durant molt temps els nobles no havien cobrat delmes del blat de moro, llegums, olives, llí, sement de cànem i llana a causa que era molt petita o inexistent la quantitat que es produïa; però amb la transformació experimentada en el conreu a Gualta, en els darrers anys del segle XVIII, s'havia

aconseguit un augment de la collita d'aquests productes "exempts" i per això ara els decimadors pretenien cobrar-los també els delmes i les primícies d'aquests productes.

També al llarg del segle XVIII es degué produir el definitiu establiment del terme de Gualta, ja que en 1723 hi hagué una qüestió amb Torroella que va ser resolta pel juliol de 1726, en fixar-se uns termes acordats, i pel setembre de 1730 es plantejà un altre problema de límits amb Fontanilles.



La revitalització econòmica s'ha basat, tradicionalment, en l'ús de l'aigua.



Els sistemes tradicionals de conreu han passat a la història.

LLINDES I INSCRIPCIONS

11

34

En els carrers de Gualta hem arribat a trobar quinze inscripcions incises en les llindes de pedra que tradicionalment hom col·locava a les portes d'entrada de les cases. La més antiga és de l'any 1631 i la més recent de 1862. Per èpoques, sobresurt el segle XVIII, amb deu inscripcions, seguit del segle XVII amb tres i el segle XIX amb una. Finalment, n'hi ha una, a causa de l'erosió soferta per la pedra, on no és possible de desxifrar la data. La preponderància de llindes que

*Inscripció de l'any 1768,
al carrer Joan Maragall, núm. 2.*



*Llinda de l'any 1636
al carrer Major, núm. 9.*

corresponen al segle XVIII s'explica pel fet que Gualta experimentà, en aquest període, un creixement de població molt important, la qual cosa es reflectí en la construcció d'un seguit de

noves edificacions, amb el vell costum de deixar constància del moment en què la casa fou construïda.



Usualment, les inscripcions són en llatí i l'objectiu és deixar constància de qui havia fet fer o havia pagat l'obra de la casa, que en la majoria dels casos era el mateix propietari. A Gualta predominen les inscripcions on consta l'any d'acabament de l'obra. En altres, concretament en sis, el nom es completa amb els mots llatins "me fecit", és a dir, "em va fer". En altres casos hi consta el nom de la persona que hi vivia, com és el cas de la inscripció de la porta de la rectoria, que diu: "Rnt. Narcís Moner, sacrista.1730". En dos casos més hi ha referències de tipus religiós: en una

Relació d'inscripcions en llindes, a Gualta

- c/ Major, núm 9: *Antonius Sabater, me fecit.1636.*
- c/ Major, núm 34: *Ave Maria sin pecado consebida.1700.*
- c/ Major, núm 40: *1862*
- c/ Major, núm 41: *1789*
- c/ Major, núm 55: *il·legible pel mal estat de la pedra*
- c/ Major, núm 61: *Rafel Carbó me fecit any 1783*
- c/ de Castellar, núm 6: *Me fecit.1710.* Gairebé il·legible
- c/ de Castellar, núm 13: *Llorenç Capdevila, me fecit. 1717*
- c/ de Castellar, núm 14: *1688*
- Plaça Major, s/n: *Rnt. Narcís Moner, sacrista.1730*
- c/ de Joan Maragall, núm 2: *1768.* Amb dibuixos i signes
- c/ de Raviola, núm 5: *A 6 de Mars Joan Ribas 1738*
- c/ del Mar, núm 1: *Carrera (Ranchest?) me fesit.1705*
- c/ de Llabià, núm 10: *1631.* Amb el signe de la creu
- c/ de Llabià, núm 13: *10 setembre 1767... me fesit.* Força malmesa
- Altres:
- c/ de Castellar, núm 7: *inscripció a la paret Setiembre 1891*
- c/ Major, núm 9: *finestral IHS.1637*



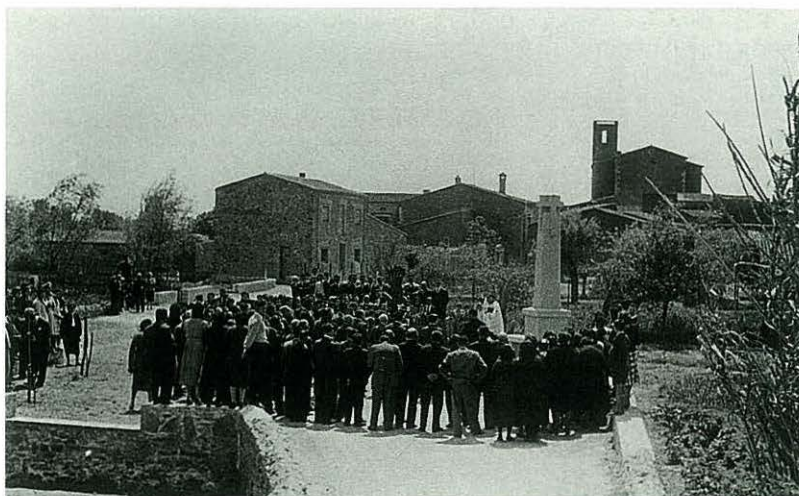
*Inscripció, força malmesa,
al carrer Llabià.*

llinda es gravà "Ave Maria sin pecado consebida.1700", i en una finestra, també del carrer Major, hi figura la data de 1637 i les sigles IHS, que és l'acrònim de Jesucrist en llatí.

Per distribució urbana, les llindes amb inscripcions es troben en cases dels carrers més antics del poble: n'hi ha sis al carrer Major, tres al carrer del Castellar, dues al carrer de Llabià, una a la plaça Major, una al carrer de Joan Maragall (antigament, part del carrer de Torroella), una al carrer Raviola i una al carrer del Mar, respectivament.

ELS FETS DE 1809

12



*Inauguració del monument,
l'any 1959, en escaure's
el cent cinquantè aniversari
de la gesta.*

36

A l'entrada del poble de Gualta, ben a prop del pont antic, hi ha el monument denominat *Cruz a los héroes de la independencia*, 1809, que commemora una gesta heroica dels habitants del poble contra l'exèrcit francès. Aquest fet succeí durant la Guerra del Francès (1808-1814), amb motiu de l'intent de Napoleó de conquerir Espanya, foragitar la monarquia i annexionar Catalunya al seu imperi.

Tot i que els francesos ocuparen tard o d'hora les ciutats més importants, l'exèrcit espanyol i les companyies de voluntaris catalans mantingueren viva la resistència i impediren la

consolidació del domini napoleònic. Els fets de Gualta succeïren el 21 d'abril de 1809, moment en què els sometents del Baix Empordà, comanats pels seus caps, Barris i Cabrera, de Palamós, s'enfrontaren als francesos a Gualta, prop del Ter, quan aquests, uns 240 homes a cavall, intentaven creuar el riu per anar cap als masos propers amb la idea de requisar bestiar i provisions de boca. L'acció del sometent els impedí de dur-ho a terme.

Poc més tard, concretament l'11 de maig, els francesos sorprengueren a Gualta una partida de sometents que ocupaven el poble, als quals atacaren per sorpresa

dispersant-los i matant-ne gairebé un centenar. Sembla que fou en aquest darrer episodi que, trobant-se fora els caps del sometent, els esmentats Barris i Cabrera, el comandament d'aquesta força i d'un grup de gualtencs fou encapçalat per Joan Camps, rector de Palafrugell, el qual sembla que també va perdre la vida en aquesta topada bèl·lica.

Per tal de commemorar aquest episodi, hi hagué durant molt temps una creu a l'entrada del poble —col·locada l'any 1909—, la qual fou enderrocada per uns

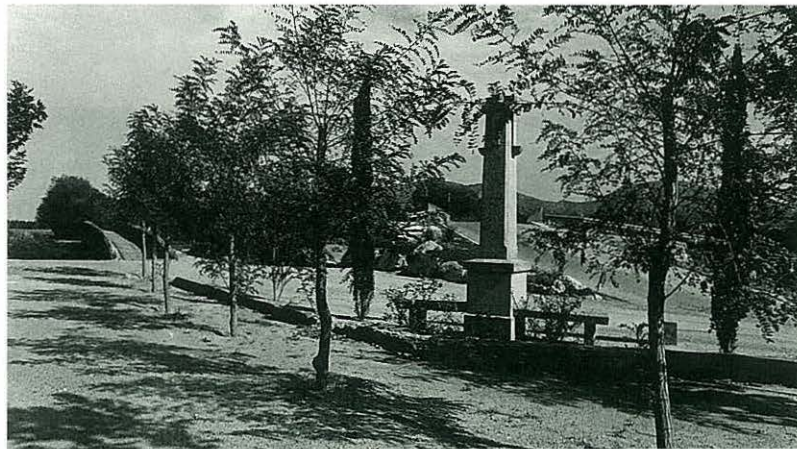
incontrolats en 1936, al començament de la Guerra Civil. En 1942 fou restituïda i beneïda solemnement el dia 6 de febrer, amb motiu del tercer aniversari de l'entrada a Gualta de les tropes franquistes. Amb tot, la creu i el monument actuals són més tardans, concretament de l'any 1959, inaugurats en escaure's el cent cinquantè aniversari de la gesta. La construcció d'aquest darrer monument s'acordà en la sessió que l'Ajuntament va celebrar pel novembre de 1958, durant la qual es decidí de nomenar una comissió per a festejar el 150è aniversari. El projecte del monument fou realitzat i pagat per Joan Pericot, i la seva construcció, amb pedra natural, fou feta per l'empresa d'Albert Costa, de Girona, pel preu de 16.130 ptes.

La solemne inauguració va tenir lloc el diumenge 10 de maig de 1959, coincidint amb el cent



*Estat actual
del monument als herois.
de 1809.*

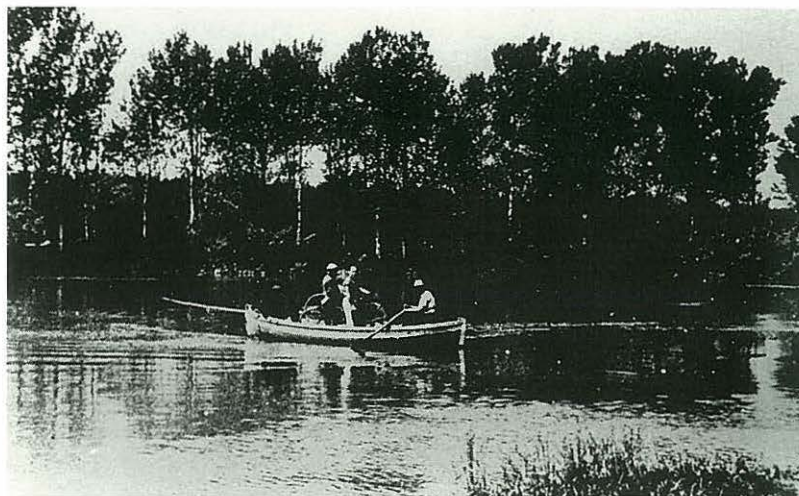
*El monument,
de pedra natural,
fou realitzat
per Joan Pericot.*



cinquantè aniversari dels fets. Dos dies després, el diari *Los Sitios* es feia ampli ressò de l'acte en la seva portada i en les pàgines interiors. Hi assistiren el governador civil Josep Pagès, el governador militar, el vice-president de la Diputació, un representant del bisbe, l'alcalde de Gualta Josep Romaguera i els alcaldes de Palafrugell, Torroella, Ullà i Fontanilles. L'acte s'inicià a mig matí, amb una missa solemne en memòria de les ànimes dels qui varen morir a la contesa; seguidament s'inaugurà el monument, amb discursos dels governadors civil i militar, i, finalment, es va cloure amb l'aleshores tradicional "Vino español".

DE MITJAN SEGLE XIX A PRIMO DE RIVERA

13



*La barca d'en Vilanova (a. Bonic),
pel pas de Gualta.*

38

Superades les dificultats derivades de la guerra contra els francesos, Gualta entrà en un període caracteritzat per una forta recuperació demogràfica, que s'allargà durant tota la segona meitat del segle XIX. L'any 1819 comptava amb 275 habitants –els mateixos que en 1787–, per bé que des d'aleshores l'augment fou important: 351 habitants l'any 1830, 452 habitants en 1860, i 484 habitants en 1887. Fou el màxim cens assolit en tot temps, en un context presidit per una agricultura cada cop més diversificada que aprofitava la xarxa de recs estesa pel municipi.

En tombar el segle, Gualta inicià de bon començament una pèrdua de població i, tot seguit, es mantingué en una fase estacionària. Els 406 habitants de 1910 es mantien gairebé vint anys més tard, ja que el cens era de 402 veïns, en 1930. És una prova de la creixent atracció que les viles més industrials de la comarca –Torroella, Palamós, la Bisbal– exercien damunt la jove població treballadora. Tot i així, el poble experimentà canvis substancials durant aquest primer terç del segle XX.

L'any 1918, els principals carrers comptaven amb enllumenat elèctric –que

subministrava la central instal·lada al Molí– i en 1924 s'inaugurava la nova casa de la vila i les escoles de nens i de nenes. Una estadística de l'època concreta que en 1900 només el 39'6% dels habitants de Gualta comptaven amb algun grau d'instrucció; vint anys més tard el grau d'alfabetització havia augmentat fins a assolir el 60'4%. A banda de l'escola elemental de nens i de nenes, en els anys 1903 i 1908 hi funcionava una escola d'adults.

Pel que fa a la vida política, Gualta es mou en consonància amb els esdeveniments generals. Pel gener de 1919, l'Ajuntament presidit per Llorenç

Almar s'adhereix a les Bases d'Autonomia presentades per la Mancomunitat de Catalunya al Govern de l'Estat; per l'octubre de 1923 el consistori quedà dissolt en triomfar el cop d'estat del general Primo de Rivera. En la sessió del dia 3 d'octubre, presidida pel sergent de la Guàrdia Civil de Torroella, es nomenà nou Ajuntament, format bàsicament pels majors contribuents del municipi. El canvi es féu notar aviat: pel desembre d'aquell mateix any 1923 s'acordà col·locar al saló de sessions un retrat del rei Alfons XIII i adquirir una bandera espanyola per poder-la hissar els dies més assenyalats. En aquesta mateixa sessió municipal s'adheriren a l'obra del directori militar, presidit per Miguel Primo de Rivera, *que con tanta energía sabe mantener la integridad de la patria*.

Al llarg d'aquest període, i fins a la proclamació de la República, en 1931, l'Ajuntament de Gualta estigué format per l'alcalde i cinc regidors, i s'estructurà per al seu funcionament en tres comissions: finances, governació i foment. La reunió del consistori es feia habitualment el diumenge, a les deu o les onze del matí, aprofitant el descans dominical i en atenció a la vinculació amb l'agricultura de la majoria dels components d'aquell consistori.

En 1918, l'Elèctrica Gualtense dotava d'enllumenat el poble de Torroella.



Alguns carrers mantenen encara una imatge vuitcentista.

ESCUTS I SEGELLS

14



Segell de la primera del segle XX.



Segell del Jutjat, dels anys trenta.

40

L'escut de Gualta ha anat evolucionant amb el temps. L'antic segell emprat pel municipi, que tenia la finalitat d'autenticar i donar validesa als actes adoptats pel govern municipal, donà pas, amb el temps, a un escut elaborat d'acord amb els principis de l'heràldica, per tal d'atorgar-li una funció més representativa i vinculada a la identitat històrica del poble.

El primer segell que hem trobat és de l'any 1821 i s'utilitzava per tal de provar que l'Ajuntament havia rebut les ordres i circulars que, periòdicament, se li trametien des de Girona per tal de posar-los al corrent de les

darreres decisions del govern. És circular, amb un fons negre d'on sobresurten les lletres de Gualta. N'hi ha diverses mostres a l'Arxiu Històric de la Ciutat de Girona. El segon segell, molt més tardà, correspon a l'any 1924: de forma semicircular, voltat de la inscripció *Ayuntamiento Constitucional de Gualta* i, al seu interior, una imatge de la Mare de Déu amb corona d'estrelles.

En arribar la Segona República, el segell va ser canviat i s'adoptà una forma més simplificada. Era rodó, amb la llegenda *Municipi de Gualta. Ajuntament* i, al mig, un escut amb les quatre barres.

Anterior a aquest període és el segell del Jutjat Municipal, molt semblant ja a un escut. De forma ovalada, hi consta la

Segell de l'Ajuntament republicà. 1931-1939.



*llegenda Jutjat Municipal. Gualta i al centre hi figura l'escut d'Espanya, amb corona i els quatre camps habituals, amb els símbols dels vells regnes integrats dins la unitat estatal. L'acabament de la Guerra Civil, amb l'entrada del govern del nou règim polític, provocà un nou canvi del segell. Es començà a utilitzar el 1939; era circular i duia la inscripció *Municipio de Gualta. Ayuntamiento*, que voltava l'àliga franquista. Aquest segell caigué en desús amb el temps, i l'any 1962 se n'utilitza ja un altre, d'ovalat, voltat per la*

llegenda Ayuntamiento de Gualta (Gerona) i, al mig, un escut amb corona i les quatre barres.

L'any 1957, l'Ajuntament de Gualta, en la sessió plenària del 17 d'octubre, decidí d'adoptar un escut per al municipi tot valorant la incidència dels rius Ter i Daró. D'aleshores ençà es tendeix a emprar aquest escut, format en la seva part superior per les quatre barres catalanes, i en la part inferior per la representació del pont vell i dos rius. Aquest escut porta una corona reial per timbre.



Segell franquista dels anys seixanta.

L'escut de Gualta aprovat l'any 1957



Escut actual, adoptat per l'Ajuntament l'any 1957.

El Ple de l'Ajuntament decidí, el 17 d'octubre de 1957, adoptar un escut per al municipi. L'alcalde Josep Romaguera explicà que Gualta havia format part de la baronia de Torroella i que era de jurisdicció reial, de manera que havia de dur les armes reials d'Aragó. Com a emblema més característic de Gualta proposava els rius Ter i Daró. Després de deliberar, s'acordà que fos un escut partit en faixa, la part superior d'or amb les quatre barres, i la inferior dividida en dues parts: la superior, de fons blanc amb un pont; la inferior, de color blau amb dues faixes de color de plata, simbolitzant les característiques peculiars de Gualta. Havia

de portar, com Torroella, la corona reial. Finalment es decidí fer els tràmits pertinents per a la seva aprovació.

AHCLB. Fons municipal de Gualta. Llibre d'actes de l'any 1957, sessió del 17 d'octubre.

Segell de l'Ajuntament a l'inici del període franquista, centrat per l'àliga.



GUALTA, L'ANY 1924

15

42

L'any 1924 el poble de Gualta tenia, exactament, 392 habitants, dels quals 208 eren homes i 184 dones. Un estudi més aprofundit d'aquest empadronament i de les contribucions urbanes ens permet de conèixer altres detalls, com per exemple la professió dels seus habitants, la seva procedència i la seva situació econòmica. Tal com es pot constatar en el quadre adjunt, la població activa era formada per 149 persones, la majoria de les quals, exactament 125, feien de pagesos. Les restants exercien oficis tradicionals, com el de moliner, fuster, ferrer, pastor, mestre de cases i comerciant. A remarcar la presència del

rector i dels mestres de l'escola de nens i de nenes, respectivament.

Pel que fa a la seva procedència, eren també majoritaris els habitants nascuts a Gualta, exactament 253, que representaven el 63% del total, i els de la comarca del Baix Empordà, que eren 100 i que suposaven el percentatge del 25%. En aquest cas predominaven els originaris de Torroella (27), Palafrugell (7), Llabià (7), Fontanilles, Pals, Serra i Palau-sator. Els altres

provenien, en petit nombre, de les comarques veïnes (Alt Empordà i Gironès), d'altres comarques de Catalunya (11) i, en percentatges mínims, de la resta de l'Estat i de l'estranger.

En l'aspecte econòmic, a Gualta hi havia 144 cases amb un valor cadastral de gairebé 6.000 ptes., que havien de pagar globalment, per contribucions, un total de 1.003 ptes. Amb tot, aquestes dades agafen el seu veritable sentit si pensem que al comte



*Panoràmica
del carrer Llabià.*

de Peralada se li valorà la casa núm. 9 del carrer Major en 4.000 ptes. (en pagava 666 per impostos), que suposava més de la meitat del total del poble, i que el marquès de Camps i la Sra. Pilar de Foixà i de Llobet tenien sengles cases al carrer Major que estaven valorades en 40 ptes. cadascuna.

Preeminència, doncs, d'una situació caracteritzada pel predomini de l'economia agrícola i la pervivència d'algunes propietats remarcables en mans d'una noblesa que havia exercit un domini aclaparador des de l'edat mitjana.



*El carrer Major,
amb l'església al fons.*

*Els antics casals han estat rehabilitats
en els darrers anys.*



Dades extretes del padró de 1924

-Oficis: 149 persones.

-Pagesos: 125 -Fusters: 5

-Moliners: 5 -Ferrers: 4

-Pastors: 3 -Mestres: 2

-Comerciants: 2 -Paleta: 1

-Llaurer: 1 -Capellà: 1

Procedència

-Gualta: 253 persones

-Baix Empordà: 100 (27 de Torroella, 7 de Palafrugell i Llabià, 6 de Fontanilles, Pals, Serra i Palau-sator).

-Alt Empordà: 14

-Gironès: 11

-Pla de l'Estany, la Selva i la Garrotxa: 1, respectivament.

-Resta de Catalunya: 11 (7 de Sant Pol de Mar)

-Resta de l'Estat: 4

-De l'estranger: 3 (de Gratz, Àustria).

Total: 397 habitants.

Mitjançant els acords presos i recollits en els llibres d'actes municipals, i també servint-nos d'uns lligalls on es conserva part de la documentació relativa a les eleccions dutes a terme a Gualta, hem pogut reconstruir la composició de l'Ajuntament des de l'acabament de la Primera Guerra Mundial fins a l'actualitat. Tret del període inicial de la Segona República, on la Lliga Catalana i Esquerra Republicana de Catalunya semblen repartir-se l'electorat gualtenc, la resta del període fou marcat pel pes dels governs autocràtics. Així, el sistema electoral no fou gens representatiu durant la Dictadura de Primo de Rivera (1923-1930) ni al llarg de tot el franquisme, succeint-se llargs mandats dels alcaldes Josep Romaguera i Josep Casadellà Pujadas.

Hem pogut constatar l'existència de vint-i-sis consistoris integrats per catorze alcaldes distints i un nombre rellevant de regidors, amb un índex de canvi molt important, en una població que s'acostava als 400 habitants, al llarg d'aquest període de gairebé vuitanta anys.

ALCALDES I REGIDORS

-1918- Alcalde: Llorenç Almar i Vidal.
Regidors: Pere Frigola i Mercader, Miquel Galí i Gimpera, Salvador Grassot i Nicolau, Joan Pinsach i Passarrius i Joaquim Vilardell i Mateo.

-1920 (*)- Alcalde: Joan Calabús i Cargol.
Regidors: Llorenç Almar, Pere Bassa i Brancós, Salvador Grassot, Joan Pinsach i Josep Tarrés i Renart.

-1922- Alcalde: Joan Calabús. Regidors: Pere Bassa, Salvador Grassot, Emili Jaime, Moisès Sens i Josep Tarrés.

-1923 (**)- Alcalde: Agustí Sais. Regidors: Joan Brunet, Pere Frigola, Miquel Galí, Pere Gimpera i Josep Grassot.

-1924- Alcalde: Joan Calabús. Regidors:



La sala de reunions del consistori de Gualta.

Josep Bassó, Joan Brunet, Emili Jaime, Joaquim Pascal i Pere Sabrià.

-1929- Alcalde: Joan Brunet. Regidors: Pere Gimpera, Salvador Grassot, Jaume Pi, Moisès Sens i Llorenç Ullastres.

-1933- Alcalde: Josep Tarrés. Regidors: Salvador Grassot, Emili Jaime, Paulí Puig, Moisès Sens i Joaquim Vilardell.

-1933 (***)- President: Paulí Puig i Piferrer.
Vocals: Martí Casadellà i Tarrés i Rogeli Planas i Ferrer.

-1934- Alcalde: Paulí Puig. Alcalde 2n: Rogeli Planas. Regidors: Miquel Galí i Gimpera, Josep Sens i Coll, i Josep Bassó i Valls (ERC).

-1936- Alcalde: Francesc Calabús i Castelló.
Alcalde 2n: Felicià Pujadas i Albarni (ERC).
Regidors: Jaume Brancós i Aradas (FP-CNT), Josep Moner i Marull (FP-CNT) i Martí Pujadas i Sabrià (FP-CNT).

-1937 (febrer)- Alcalde: Francesc Calabús (CNT). Alcalde 2n: Pere Frigola (ERC).
Regidors: Jaume Brancós (CNT), Antoni Coll (CNT), Josep Casadellà i Puig (ERC), Josep Grassot (ERC), Llorenç Jaume (PSNC-UGT), Josep Gispert (PSNC-UGT), Joan Pagès i Tauler (POUM) i Miquel Gaus (Org. Agrícola Gualtense).

-1937 (octubre)- Alcalde: Francesc Calabús

(CNT). Alcalde 2n: Pere Frigola (ERC).
Regidors: Jaume Brancós (CNT), Antoni Coll (CNT), Joan Ferrer (ERC), Miquel Gaus (ERC), Josep Gispert (PSN), Llorenç Jaume (PSN) i Rogeli Planes (PSN).

-1939 (***)- Alcalde: Llorenç Ullastres i Frigola. Tinents d'alcalde: Josep Tarrés i Renart i Joaquim Castelló i Grau. Síndic: Francesc Calabús i Llorens. Regidor: Josep Sens i Coll.

-1940 (***)- Alcalde: Martí Casadellà i Tarrés. Gestors: Carles Tarrés i Vilà i Pere Vilardell i Castelló.

-1949- Alcalde: Martí Casadellà i Tarrés (pel juny fou substituït per Joan Ullastres i Galí). Regidors: Josep Gimpera i Coderch, Josep Grassot i Andreu, i Josep Puig i Salvà.

-1952- Alcalde: Joan Ullastres i Galí. Tinent d'alcalde: Josep Grassot. Regidors: Josep Gimpera i Josep Puig .

-1955- Alcalde: Joan Ullastres (pel juny fou substituït per Josep Romaguera i Aleñà). Regidors: Joan Blay i Tarradas, Josep Grassot i Jesús Pujol i Castelló.

-1957- Alcalde: Josep Romaguera. Regidors: Salvador Casadellà i Puig (terç familiar), Jesús Pujol (terç sindical) i Joan Blay (terç corporatiu).

-1961- Alcalde: Josep Romaguera (per l'agost fou substituït per Josep Casadellà i Pujadas). Regidors: Salvador Casadellà (terç familiar), Josep Casadellà i Pujadas (terç sindical) i Josep Gimpera (terç corporatiu).

-1964- Alcalde: Josep Casadellà. Regidors. Lluís Solés i Bech (terç familiar) i Josep Gimpera. En 1966 entren Josep Agell i Martinoy (terç sindical) i Narcís Batlle i Grau (entitats). En 1967 es renova l'Ajuntament, que queda format pels mateixos membres. En 1970, Ricard Vila i Molinas substituï Lluís Solés.

-1973- Alcalde: Josep Casadellà. Regidors: Ricard Vila (terç familiar), Josep Tarrés i Ros (terç sindical), i Pere Cama i Ferrer (terç corporatiu). Es prorrogà fins al 1976.

-1979- Alcalde: Josep Casadellà i Oriol. Regidors: Lluís Casadellà i Oriol, Jaume Casadellà i Pujadas, Joan Casadellà i Grau, Sebastià Mascarreras i Ferrer, Isidor Marín i Marín i Mercè Romaguera.

-1983- Alcalde: Josep Casadellà i Oriol. Regidors: Lluís Casadellà i Oriol, Jaume Casadellà i Pujadas, Sebastià Mascarreras i Ferrer, Isidre Pujadas i Lloret, Miquel Gaus i Casanovas i Carles Blay i Coll.

-1987- Alcalde: Joan Pujadas i Feliu. Regidors: Carles Blay i Coll, Rosa Serra i Brunet, Joan Grau i Prats, Anna M. Casadellà i Amer i Joan Tarrés.

-1991- Alcalde: Josep Casadellà i Oriol. Regidors: Salvador Terrades i Ustrell, Martí Casadellà i Amer, Joan Pujadas i Feliu, Joan Grau i Prats, Esteve Frigola i Carme Llenas (Gabriel Cabrera).

-1995- Alcalde: Josep Casadellà i Oriol. Regidors: Isidre Pujades i Lloret, Jaume Brugat i Pinsach, Carles Blay i Coll, David Muriscot i Llinàs, Salvador Terrades i Ustrell, i Gabriel Cabrera i Navarro.

(*) Renovació per meitats, amb torn biennal

(**) Canvi derivat del cop d'estat de Primo de Rivera

(***) Comissió Gestora

Les autoritats en la diada del lliurament d'un premi a Gualta, dins la campanya de "embellecimiento de pueblos rurales", de l'any 1961.



LA SEGONA REPÚBLICA (1931-1936)

16



Els Montgrins fou el grup musical més tradicional en les celebracions del poble.

46

El triomf de les forces republicanes en les eleccions del 12 d'abril de 1931 clou el període de la Dictadura del general Primo de Rivera i té, com a efecte més immediat, l'exili del monarca Alfons XIII i la proclamació de la Segona República. A Gualta, tot i mancar els llibres d'actes municipals dels anys 1929-1932, sembla que el canvi es produí amb total normalitat. Es mantingué l'Ajuntament encapçalat per Josep Tarrés i Renart —que ja havia estat regidor els anys 1920-1922—, fins que una ordre de la Conselleria de Governació de la Generalitat, de maig de 1933, féu cessar tots els regidors de

l'Ajuntament que fins aleshores havien estat elegits en aplicació del famós article 29 de la Llei Electoral i es nomenà una Comissió Gestora, que actuà fins a la celebració de les properes eleccions municipals.

Aquestes eleccions tingueren lloc pel gener de 1934. A Gualta li pertocaven cinc regidors, perquè no arribava als 500 habitants, i el cens electoral era de 247 persones, de les quals votaren, finalment, 185. De les dues llistes presentades, la Lliga Catalana aconseguí 118 vots i Esquerra Republicana de Catalunya, n'obtingué 67. En aplicació d'un criteri marcadament a favor de la majoria,

l'Ajuntament quedà integrat per quatre membres de la Lliga i un d'ERC. L'alcalde fou Paulí Puig, de la Lliga. Cal remarcar que aquestes foren les primeres eleccions en què s'imposà el sistema de col·locar la papereta del vot dins d'un sobre per tal de reforçar la llibertat i el secret de l'acte de votar.

Com a incidències remarcables d'aquest període, cal assenyalar que l'aixecament, del 6 d'octubre de 1934, de la Generalitat contra el Govern central, no comptà amb el suport de l'Ajuntament de Gualta, a diferència dels pobles de la rodalia. En una sessió posterior, concretament del 20

d'octubre, l'Ajuntament condemnà l'actitud de les autoritats catalanes i es congratulà que "en aquest poble no hagi passat res important relatiu al susdit moviment". Finalment, acordaren, per unanimitat, de comunicar a les autoritats militars l'adhesió de l'Ajuntament, felicitant-les per haver aconseguit mantenir la pau i la consolidació del règim republicà.

Contràriament, pel març de l'any 1936, amb un Ajuntament d'un altre signe, se celebrà el fet que el Parlament espanyol hagués dictat una amnistia i hagués alliberat els membres del Govern de la Generalitat destituïts arran dels fets d'octubre de 1934. En aquest cas, l'Ajuntament, en sessió de 7 de març, "interpretant el vertader sentiment del poble, i congratulant-se de que hagin

sigut retornats a Catalunya les seves llibertats, va trametre telegrama de felicitació al President Companys".

En la resta d'eleccions celebrades en aquell període, el suport als candidats republicans sembla ser majoritari a Gualta. Així, en les eleccions al Parlament de Catalunya de 1932, els candidats més votats al municipi foren Joan Vallès i Pujals, Joaquim Batlle i Josep Irla, seguits de prop pels homes de la Lliga, Raimon d'Abadal i Pelai Negre. Tanmateix, en les eleccions a Corts de l'any 1933 els més votats a Gualta foren el gironí Miquel Santaló (92 vots), Manuel Serra i Moret (89) i Josep Mascort (84), i en les de febrer de 1936, Josep Puig i Pujades (87), Miquel Santaló (86), J. Martí Esteve (86) i Josep Mascort (86).



Als anys trenta s'inicià la introducció de maquinària més moderna al camp.



L'actual plaça de davant l'església fou construïda el 1936.

L'INICI DE LA GUERRA CIVIL

17



La guerra trasbalsà la vida de moltes famílies gironines. Soldats al front de Madrid.

48

A conseqüència de l'aixecament militar del 18 de juliol de 1936 contra el Govern republicà, es procedí, a Gualta, al nomenament d'un Ajuntament antifeixista que va durar menys d'un mes. Així, el 23 d'agost el Comitè Antifeixista de Gualta nomenà un altre consistori, encapçalat aquest cop per Francesc Calabús, d'ERC, i integrat, a més, per un altre membre d'aquest partit i tres del Front Popular-CNT. Ben aviat les decisions recollides en els llibres d'actes municipals es fan ressò de la guerra. El mateix agost de 1936 es recullen 450 ptes. en una subscripció popular destinada a alleujar les necessitats de les

famílies dels soldats morts al front, i el per l'octubre es fa una relació nominal dels ciutadans de Gualta aptes per al servei d'armes. Comprèn 56 persones, de 18 a 40 anys, de les quals 32 ja havien fet el servei militar. Professionalment, la majoria s'ocupaven en les feines del camp.

A la darrereria de 1936 es procedí a constituir el Consell Municipal, que també fou encapçalat per Francesc Calabús, per bé que aviat els seus membres dimitiren de manera irrevocable, en creure que els integrants del Consell havien d'ésser elegits per les entitats polítiques i sindicals

existents a Gualta, d'acord amb els decrets de la Generalitat del 9 i 12 d'octubre de 1936. Així, en una sessió celebrada pel febrer de 1937 sota la presidència del jutge Josep Saló, es donà possessió als ciutadans que havien estat elegits, per part de les distintes organitzacions polítiques i sindicals, per tal de constituir el nou Ajuntament. Els seus membres foren deu: tres d'ERC, tres de la CNT, dos del PSNC-UGT, un del POUM i un de l'Organització Agrícola Gualtense.

El Parc Mòbil a Gualta, l'any 1937

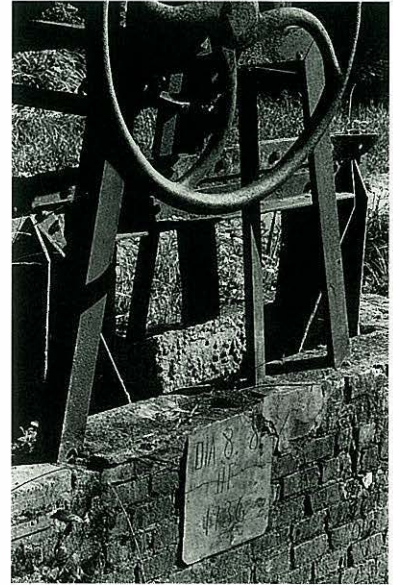
Pel maig de 1937, a Gualta constava l'existència dels següents vehicles:

Un camió (GE-5652), marca Studebaker, de Joan Mercader i Marca
Un turisme (GE-5372), marca Citroën, de Josep Tarrés i Renart
Un turisme (GE-1887), marca Citroën, de Llorenç Jaime i Fuster
Una motocicleta (GE-4109), marca Raleigh, d'Enric Moriscot i Giralt
Una motocicleta (GE-2708), marca Automoto, de Llorenç Jaime

AHCLB. Fons municipal de Gualta. Lligall de correspondència de 1936-1952.

Tornà a ésser elegit alcalde Francesc Calabús, ara als rengles de la CNT, i l'Ajuntament passà a organitzar-se mitjançant un seguit de conselleries que reflectien, en bona part, l'excepcionalitat de la situació que s'estava vivint. Així, al costat de conselleries que s'ocupaven d'assumptes tradicionals en la vida municipal catalana, com ara,

les d'Agricultura, Justícia, Finances, Economia, Cultura i Obres Públiques, en trobem d'altres com Defensa, Treball, Proveïment, i Sanitat i Assistència Social, inexistents en els municipis petits i que obeïen clarament a necessitats peremptòries –salut, atur, alimentació, seguretat– derivades de la situació de guerra que vivia el país.



El bramador del rec del Treient fou reconstruït el 1936.



La vida a Gualta durant la guerra es caracteritzà per l'absència d'aldarulls.

SOLDATS I REFUGIATS

18



La guerra acabà amb un èxode massiu cap al Rosselló. Arribada al Voló, anant cap al camp de concentració d'Argelers.

50

Mentre Gualta s'organitzava per temperar-se en el possible a les dificultats derivades de la guerra, molts gualtencs eren al front lluitant al costat de la República. Així, per l'abril de 1937, l'alcalde de Gualta va demanar al conseller de Defensa de la Generalitat que, essent en plena temporada de sembra del blat de moro i de recol·lecció dels cereals, permetés als xicots del poble que es trobaven combatent amb la Divisió Durruti, al front de Bujaraloz, de tornar uns dies a casa per tal d'ajudar les seves famílies. Però la petició fou denegada. Per a les feines agrícoles hi havia al poble tres tractors, dos

de particulars i un de col·lectivitzat, i dues batedores, una de particular i l'altra de la col·lectivitat.

A la darrerria de l'any 1937 es tornà a renovar l'Ajuntament, mitjançant els components elegits per les organitzacions polítiques i sindicals. Era format, en bona part, pels membres de l'anterior Consell, tot i que en aquesta ocasió no hi figurà cap membre de la Unió de Rabassaires ni d'Acció Catalana, en no comptar amb cap afiliat a la localitat. L'Ajuntament o Consell Municipal es reunia a l'antiga rectoria, habilitada a l'efecte, als baixos de la qual tenia el seu local el sindicat anarquista CNT.

A poc a poc, el tomb negatiu de la guerra per a les forces republicanes provocà una arribada de refugiats de les zones de l'Estat que anaven essent ocupades paulatinament per l'exèrcit franquista. Per l'octubre de 1937, vuitanta-vuit veïns, caps de família, de Gualta varen donar roba de llit (llençols, flassades, mantes, coixins) amb destinació als, com a mínim, trenta-quatre refugiats procedents del nord d'Espanya. L'Ajuntament s'hagué d'organitzar, seguint les directrius de la Generalitat, per tal de garantir la subsistència d'aquestes

famílies. Així, la Comissió de Refugiats, encapçalada per Martí Casadellà, tenia cura, pel gener de 1938, de proveir de sabó les dones refugiades, i en els comptes municipals es troba referència a d'altres pagaments a la fleca i a la botiga de queviures. Totes les despeses eren reintegrades per la Generalitat en concepte d'ajut als pobles que acollien

refugiats. Aquest subsidi pujà, pel gener de 1938, a Gualta, l'import de 2.408 pessetes.

Mentrestant, l'Ajuntament seguí mantenint la composició derivada dels decrets de la Generalitat, que pretenien que fossin representatius de les forces polítiques i sindicals del municipi.

Pel gener de 1939, poc abans de l'entrada de les tropes franquistes, l'alcalde de Gualta era encara Francesc Calabús, que durant uns dies fou rellevat del càrrec per Pere Frigola, per tal que pogués demanar una pensió extraordinària davant les greus dificultats econòmiques per les quals passava.

Arribada dels primers refugiats al Portús.



EL FRANQUISME (1940-1975)

19



La creu en record de la Santa Missió, poc després de la seva erecció, el 1958.

52

El dia 16 de febrer de 1939, l'exèrcit franquista entrà a Gualta i, tot seguit, les autoritats militars procediren a constituir una denominada *Comisión Gestora* encapçalada per Llorenç Ullastres i Frigola, que ja havia estat regidor de l'Ajuntament l'any 1929. Fou, però, un govern breu, ja que pel gener de 1940 el governador civil nomenà una altra Comissió, presidida per Martí Casadellà i Tarrés i amb dos gestors. Sembla que el canvi de règim polític no provocà gaires problemes a nivell ciutadà, per bé que el nou Ajuntament decidí que el dia 6 de febrer se celebrassin els actes de l'aniversari de l'alliberament del poble. Es constituí una

Comissió, integrada per l'alcalde, el cap local de FET y de las JONS, i el rector, i es va decidir de col·locar a l'església parroquial una làpida en record dels "caídos", en concret de l'anterior rector Josep Trinch i del seu pare, assassinats a Ullà, i del "protomàrtir" José Antonio Primo de Rivera. El canvi de denominació d'alguns carrers, substituïda per noms de personalitats ben vistes pel nou règim, fou l'altra iniciativa presa pel nou consistori.

L'any 1941, concretament l'11 de març, Gualta posà ornaments a les cases i carrers per donar la benvinguda al bisbe Cartaña en la seva santa visita

pastoral. Paral·lelament, tenim notícies que l'any 1943 encara se celebrava, el dia 6 de febrer, l'aniversari de l'alliberament del poble per les tropes franquistes, juntament amb la vila propera de Fontanilles. A partir de 1946 i fins al 1955, període del qual manquen els llibres d'actes, les notícies són més aviat escasses. Constatem que al començament de 1949 es constituí un nou Ajuntament, que fou canviat a mitjan any per decisió del governador civil, i que hi ha sovint referències a males collites –com la de 1943, que afectà les patates, el blat de moro i les mongetes–, a part els problemes de subministrament dels productes i articles més bàsics.

A partir dels anys cinquanta, la composició dels ajuntaments es veié afectada per una reforma que pretenia mitigar les crítiques que es feien, de manca de democràcia i de llibertats, al règim franquista. Aquesta reforma consistí en incloure-hi regidors que eren elegits pels denominats terços familiar, sindical i representatiu. L'any 1952 fou alcalde Joan Ullastres i Galí, que exercí fins al juny de 1955, en què el governador civil el substituï per Josep Romaguera i Aleña. Aquest ocupà el càrrec durant sis anys, i fou substituït en 1961 per Josep Casadellà i Pujades, que exercí fins al 1976. En el

cas de Gualta, cal remarcar que sovint optà més d'una persona per al càrrec de regidor –que es renovaven per torns, mai alhora– i que l'assistència de compromissaris o electors era molt baixa, amb un fort absentisme dels qui eren designats per l'autoritat governativa. Al llarg dels anys seixanta es produeix una substitució seqüencial dels regidors, en celebrar-se gairebé cada dos anys eleccions per algun dels tres terços. Tanmateix, el càrrec d'alcalde era poc cobejat i sovint calia recórrer a pressions per a trobar algú que s'avingués a ocupar-lo.



*La creu,
des d'una altra
perspectiva,
l'any 1995.*

Els àpats a Gualta

L'any 1942, l'Ajuntament de Gualta contestà una enquesta de l'Estat on, entre moltes altres qüestions, es demanava la composició dels àpats dels veïns del poble, tant a l'hivern com a l'estiu. Així, sabem que la dieta dels gualtencs, en la postguerra, era formada per:

*Esmorzar: llet amb pa torrat
sopa, verdures*

*Dinar: escudella
carns, verdures,
llegums
amanides*

*Sopar: verdures,
llegums
amanides*

S'esmenta que no hi ha cap plat típic o peculiar de Gualta.

AHCLB. Fons municipal de Gualta.
Secretaria, 1942; lligall 18-A.

En el referèndum per a l'aprovació de la Llei Orgànica, del desembre de 1966, a Gualta votà el 90% del cens. El resultat fou de 228 vots afirmatius i 9 en blanc. Per altra banda, en les eleccions de Procuradors a Corts de l'octubre de 1967, els vots foren, majoritàriament, per a Ignasi de Ribot i Joan Botanch, representants d'un sector partidari de propiciar una obertura del règim. Amb la mort del general Franco, el 20 de novembre de 1975, s'inicià la desintegració del règim dictatorial. A Gualta, l'Ajuntament es va reunir l'endemà del traspàs en sessió extraordinària, i després d'expressar el seu condol acordà celebrar una missa de *corpore insepulto* a l'església parroquial.

EL NOMENCLÀTOR

20



54

L'evolució dels noms dels carrers segueix, a Gualta, les mateixes pautes que a la majoria de viles del país, és a dir, majoria de noms vinculats a accidents del terreny, senyals o terminals, edificis rellevants, o bé a indicacions geogràfiques de camins o pobles propers. És més tard, ja ben entrat el segle XX, que els carrers serveixen per a retre homenatge a persones o fets remarcables, la qual cosa els converteix en motiu de discòrdia o moneda de canvi quan s'esdevenen canvis polítics substancials.

De mitjan segle XIX tenim notícia de l'existència de la plaça de la Constitució, on hi havia l'Ajuntament, i del carrer

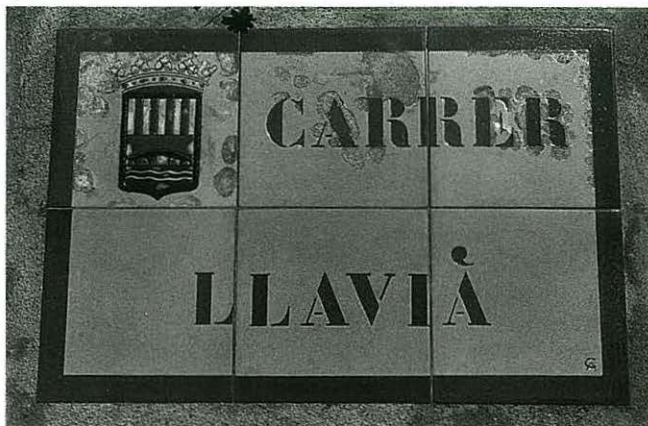
Major, que era l'artèria principal que travessava el poble de cap a cap. Hi havia també la plaça de l'Oli, al capdamunt del carrer del Castellar, i la plaça del Vi, en un tombant del carrer Major. Més tard, en l'empadronament de l'any 1924, consta l'existència d'una plaça (amb deu números), el carrer Major (el més extens, amb quarantaset números), el carrer de Torroella (catorze números), el carrer de Llabià (setze números), el carrer de Castellar (tretze números), el carrer de Raviola (vuit números) i cases disseminades. L'any 1931, s'afegia al nomenclàtor el carreró del carrer Major, el carrer de Daró, la travessia de la plaça, el carrer de

l'Església i la denominació de barri de les Eres.

Després de la Guerra Civil es manté el nombre de carrers, però amb canvis en algunes denominacions. Cal dir que, tot i que en el ple del 21 de maig de 1939, amb motiu de procedir al retolament dels carrers en castellà, l'Ajuntament decidí de no canviar els existents, ja que *"ninguna de las denominaciones de las calles y plazas significa escarnio del Glorioso Alzamiento"*, el padró de l'any 1942 registrà canvis, apareixent la plaça de España, el carrer de José Antonio, el carrer de Calvo Sotelo i, més tard, el carrer del Caudillo. Van desaparèixer els noms de

Els carrers de Gualta, l'any 1994

Carrer de les Oliveres, carrer de Llevant, carrer Major, plaça Major, carrer del Daró, plaça de Catalunya, carrer del Mar, carrer de Castellar, carrer de Raviola, carrer de l'Església, plaça de l'Església, travessia de l'Església, carrer de Llabià, carrer de les Hortes, carrer de les Eres, carrer de Joan Maragall i carrer del Pedró.



carrer Major i carrer de Torroella.

La revifalla del poblament, en els anys cinquanta, féu aparèixer dos nous carrers: el carrer del Mar, amb vuit números, i el carrer del Pedró, amb deu. En 1960, els carrers de les Hortes, de Cervantes i de Verdaguer. Es mantenia,

per tant, un nomenclàtor basat en noms geogràfics i d'orientació (Torroella, Llabià, Daró, Mar, Hortes, Pedró), altres noms eren de caire patriòtic, imposats pel règim franquista (Caudillo, José Antonio, España, Calvo Sotelo) i s'introduïen noms de literats ben vistos pel règim, com Cervantes i Mn. Cinto

Verdaguer. En el padró de l'any 1977, surt el carrer de les Beates i, altra vegada, el carrer de Torroella; en 1988 es recuperaren les denominacions tradicionals i les noves tingueren en compte les del país. Així, amb la transició política desaparegueren els noms franquistes i es recuperaren els noms anteriors, és a dir, plaça de l'Església, carrer Major i carrer de Torroella. Els nous noms foren carrer de Joan Maragall, en substitució del carrer de Torroella, i plaça de Catalunya, que donà nom a la nova plaça construïda al capdavant de l'antic carrer del Pedró i que durant un temps s'havia denominat plaça de Cervantes. Els darrers carrers inscrits al nomenclàtor són el carrer de les Oliveres i el carrer de Llevant, mentre que desaparegué el carrer d'Afores.



EL PATRIMONI HISTÒRIC

21



*El carrer Major
compta amb casals
d'una remarcable antiguitat.*

56

El poble de Gualta compta, a hores d'ara, amb un seguit de masos, casalots i monuments que conformen un patrimoni històric que cal preservar, ensems que difondre'n el seu coneixement. En primer terme, cal referir-se forçosament a l'antic pont del Daró, construït als segles XVI-XVII, que conserva en bon estat les cinc arcades rebaixades. D'una amplada d'uns 2'20 metres i una llargària de 60 metres, conserva en les seves pedres els senyals dels carros que el travessaren durant segles, fins que anà perdent el seu ús en quedar estret per a les grans màquines agrícoles i els automòbils moderns. La

tradicció oral conta que aquest pont està assentat sobre un altre de més antic, que caigué en desús per un augment del nivell del riu i que li serveix de fonament. Fou declarat monument nacional l'any 1987.

L'església parroquial és un altre edifici de gran valor artístic. Inicialment era una església romànica, esmentada en documents de mitjan segle XI, si bé l'actual és més recent, concretament del segle XVIII i d'estil neoclàssic. És d'una nau, amb capelles laterals, i campanar de planta quadrada. Poc més enllà de l'església trobem el molí, una construcció amb restes d'una part fortificada dels segles

XIV-XV, amb matacà i espitlleres, i que alguns historiadors relacionen amb el castell de Gualta, actiu entre els segles XIII i XV.

D'entre els monuments, assenyallem l'existència, a l'entrada del poble, d'una creu dedicada als herois de l'any 1809, inaugurada en 1959 en substitució d'una de més antiga, erigida el 1909 en celebrar-se el centenari dels fets. La làpida antiga, actualment conservada en unes dependències municipals, porta la següent inscripció: *Plassa 11 maig. A nostres avis. 1er centenari de la*

gloriosa jornada de 1809.

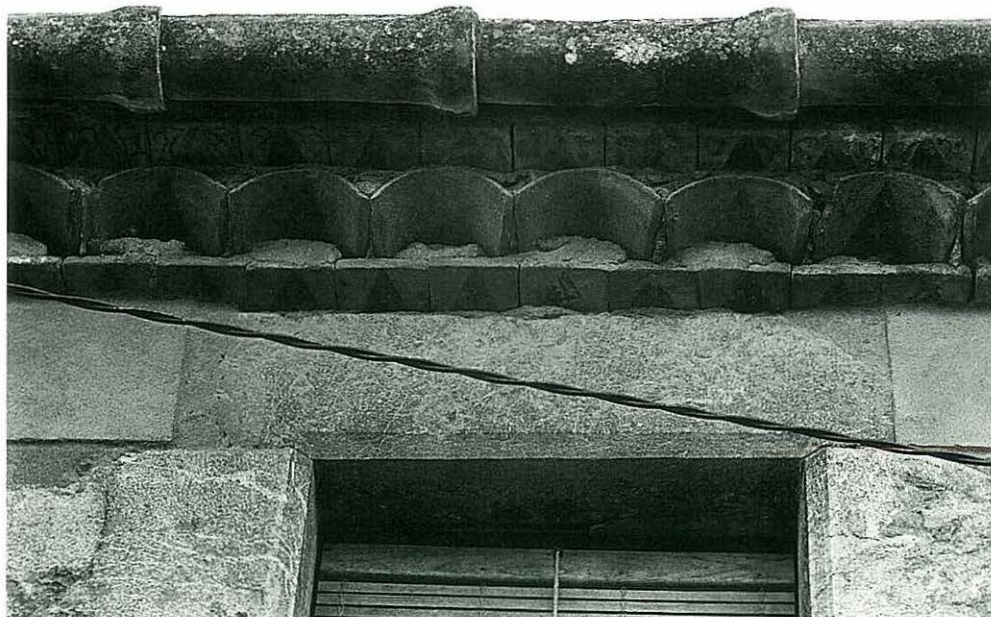
La creu sembla que fou enderrocada per uns incontractats, l'any 1936. També hi ha una creu en record de la Santa Missió de l'any 1958, al capdavall del carrer Major, a la cruïlla amb la plaça de Catalunya. Probablement ocupa l'emplaçament d'una fita més antiga, pròpia d'un indret conegut abans com a barri del Pedró.

Els edificis civils més rellevants es troben, majoritàriament, al llarg del carrer Major. Així, el

núm. 4 correspon a un casalt de pedra amb finestral decorats amb arabescos; la casa núm. 9 té una façana antiga, amb inscripcions dels anys 1636 i 1637, i la casa núm. 31, que va pertànyer al marquès de Camps, té una notable façana gòtico-renaixentista, portal adovellat i finestral amb arabescos. Finalment, al carrer de Llabià hi ha la casa núm. 13, que compta amb un ràfec de teules i rajoles decorades amb triangles vermells sobre fons blanc, amb una llinda de 1767.



Façana gòtico-renaixentista del casal del marquès de Camps, al carrer Major, 31.



Ràfec de teules i rajoles decorades al carrer Llabià, núm. 13.

L'URBANISME

22



*Barraca de pedra,
al camí del puig
de la Font Pasquala.*

58

El nucli urbà de Gualta, al llarg de l'edat mitjana comprenia una població de prop de dos-cents habitants que s'organitzaven a l'entorn de l'església parroquial i el castell. Caldrà esperar al segle XVIII, moment en què el nombre d'habitants va créixer fins a vorejar els tres-cents, per a assistir a una transformació que es concretà en la construcció de cases al llarg del carrer Major i el carrer de Castellar, com ho testimonien les llindes del capdamunt de les portes de les cases.

Més contemporàniament, les transformacions en l'urbanisme i els serveis se centren en la instal·lació de l'enllumenat

públic, l'any 1918; la construcció d'un safareig col·lectiu, el 1928, i l'enderrocament del cementiri vell, en 1936. Aquest cementiri, situat al costat de l'església, fou derruït pel Comitè Antifeixista amb el vistiplau de l'Ajuntament i al seu lloc s'hi va fer una plaça pública. Al final de 1936 es constata l'encert de l'obra i es decidia d'obrir un carrer per tal de connectar la plaça amb el carrer de Llabià.

Ja en la postguerra es dugué a terme, en 1956, la pavimentació i construcció de voreres dels carrers de José Antonio i de Calvo Sotelo –actuals carrers Major i de Torroella, respectivament– i es

dotà d'enllumenat públic el barri del Pedró, que havia experimentat un gran creixement en els darrers anys. En 1960 s'anaven arrançant els diversos carrers del poble, i en 1967 es procedia a l'esplanació del terreny municipal denominat Camp de la Creu, al capdavant del carrer Major, amb l'objectiu de construir-hi una plaça pública, és a dir, l'actual plaça de Catalunya. És curiós de constatar que aquest terreny s'havia comprat inicialment, l'any 1959, al marquès de Camps amb la intenció de construir-hi les noves escoles.

En 1960, es publiquen unes *Ordenanzas municipales sobre urbanismo, saneamiento y servicios del municipio de Gualta*, i el mateix Ajuntament assenyalà com a prioritari, en la seva política urbanística, l'arranjament dels camins de Parlavà, Fontanilles i Llabià; la instal·lació d'un pont sobre el Daró i la construcció de la xarxa de proveïment d'aigua potable. Tres anys més tard, en la resposta a una enquesta oficial, l'Ajuntament declarà comptar amb el cementiri, les escoles, la casa del comú, el clavegueram i la pavimentació dels carrers en

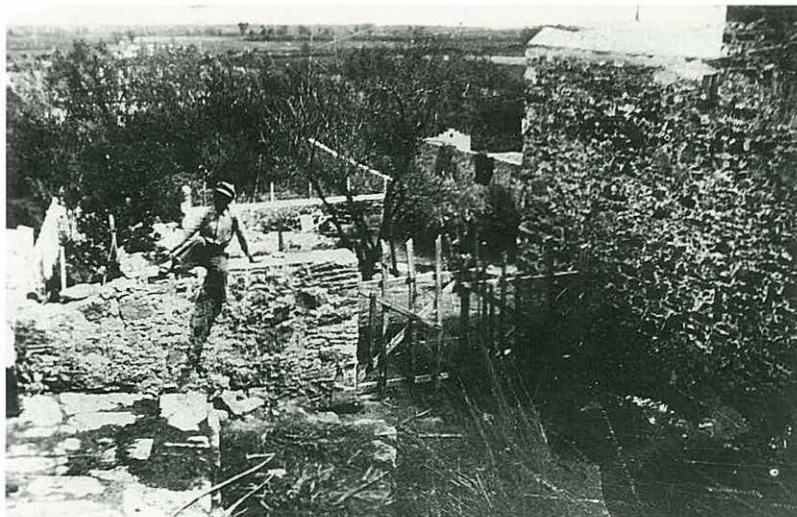
condicions precàries o insatisfactòries.

Pel que fa a la xarxa d'aigua potable, cal tenir present que fins al 1974 l'únic proveïment d'aigua provenia de la font pública que el mateix Ajuntament qualificava d'*exigua y excéntrica* i que cobria una demanda de 50 litres per habitant/dia. El projecte de proveïment d'aigua endegat el 1974 es basava en un anterior projecte de 1971, que captava l'aigua de la font pública i d'una zona on es garantia l'existència d'aigua gràcies a uns estudis hidrogeològics.



El predomini de les cases unifamiliars confereix al poble una aparença de tranquil·litat.

Al poble predominen les cases de pedra.



El projecte, actualitzat, el dugué a terme l'enginyer Agustí Palau i es comptà amb una subvenció de la Diputació. Paral·lelament, es procedí a la modernització de la xarxa de sanejament, de manera fonamental la del clavegueram, i al final, en 1979, es redactà el projecte d'urbanització de Gualta, que es va dur a terme al llarg de 1980. Pel que fa a l'obra del pont, en 1993 es varen cloure els treballs de construcció del nou pont sobre el Daró.

LES COMUNICACIONS

23



*Visió parcial del camí
que mena a Fontanilles.*

60

La comunicació de Gualta amb els pobles del seu entorn, mitjançant camins i carreteres adients, és un fet recent. Pel que fa a les vies de connexió amb Torroella i Parlavà, els primers passos per al seu arranjamnt es donaren en 1918, quan la Mancomunitat de Catalunya donà a conèixer el projecte de construcció d'un camí veïnal des de Parlavà fins a la carretera estatal de Viladamat a Palafrugell. Davant d'aquesta perspectiva, l'Ajuntament acordà de lliurar gratuïtament els terrenys necessaris, ja que es creia que l'obra trencaria l'aïllament del poble i es produiria una revalorització dels seus productes agrícoles, que

d'aquesta manera podrien concórrer als mercats de la Bisbal i de Torroella de Montgrí. Al cap de dos anys sembla que l'obra era a punt d'iniciar-se.

Tot i així, la comunicació amb Llabià, Fontanilles, Parlavà i Torroella es mantingué durant molts anys a través de camins de terra que eren agençats sovint a causa del deteriorament produït per les pluges i els aiguats. En 1934, es procedí a reparar amb urgència el mur de sosteniment i de defensa del camí que enllaçava Gualta amb la carretera de Parlavà, molt afectat per les periòdiques avingudes del Daró. L'any següent calgué tornar a fer

obres de defensa del camí i, per tal de resoldre-ho de manera satisfactòria, s'encarregà el treball a un contractista de Torroella, pel preu de 7.500 pessetes. El mes d'octubre, en començar l'època de les pluges tardorals, les obres del mur i del camí ja eren closes.

Fins a la Guerra Civil, l'arranjament de les motes malmeses pels aiguats i dels camins es feia mitjançant la prestació personal dels veïns. Així es va fer, en 1918, l'arranjament dels camins del terme municipal; en 1919, amb motiu de reparar els camins i el pont; en 1933, en procedir a la neteja del rec Madral, i molt sovint per restaurar les motes.



La carretera de Torroella.

La central telefònica

En 1955, l'Ajuntament demanà a la Direcció General de Telecomunicacions la instal·lació d'una central telefònica a Gualta, ja que hi havia set veïns amb negocis que estaven interessats en comptar amb aquest servei. Per tal de fer-ho possible, l'Ajuntament hagué de subvencionar l'obra amb 27.500 pessetes, lliurar 180 kg de fil de coure, trobar un local i garantir-ne el seu manteniment. Finalment, s'instal·là en uns baixos de la casa núm. 1 del carrer de José Antonio. La inauguració va tenir lloc al final de setembre de 1958 i van assistir-hi el governador civil, l'alcalde i Rafael Massaguer, que era procurador a Corts.

La pràctica de la prestació personal es convertí en un fet usual, destinat a cobrir les necessitats dels municipis, molt mancats de recursos. En el cas que algú no volgués fer-la, se n'acordava una redempció en metàl·lic, que l'any 1919 era valorada en 4 ptes. per cada jornal de peó o bracer i de 8 ptes. per als qui hi haguessin d'anar acompanyats de carro amb cavalleria. En principi, tots els veïns inclosos al padró de la prestació havien de fer cinc jornals anuals. En altres ocasions, com passà en 1933, es decidí de fer la distribució dels jornals de la neteja del rec Madral entre els veïns més necessitats.

Pel que fa als camins, destaquem el denominat camí ral, que anava des del Pedró fins a Peratallada i que, a mig

camí, passava per la creu de l'estany, la cruïlla on anaven a raure molts camins dels pobles de la rodalia. En 1957, l'Ajuntament acordà de procedir a l'arranjament dels que anaven a Parlavà, Fontanilles i Llabià i per tal de dur-ho a terme es va recórrer a demanar subvencions a la Diputació.



Pasarel·la provisional que connectava Gualta amb Torroella.

LES AGRUPACIONS MUNICIPALS

24



*Fontanilles comparteix
alguns serveis bàsics amb Gualta.*

62

Gualta es troba situada en una subcomarca on, llevat de Torroella de Montgrí, abunden els pobles amb un nombre d'habitants reduït i, per tant, amb escasses possibilitats de comptar amb serveis equiparables als de viles amb una població més important. Per tal de superar aquest inconvenient, Gualta ha anat establint al llarg d'aquest segle una sèrie d'acords de col·laboració –freqüentment en forma d'agrupacions– amb diversos pobles de la rodalia, amb l'objectiu de resoldre satisfactòriament els problemes comuns i garantir, així, una correcta i econòmica prestació dels serveis bàsics.

La primera agrupació que s'establí fou amb l'Ajuntament de Fontanilles, de manera que des de l'any 1918, com a mínim, formen un districte escolar i la mainada d'ambdós pobles assisteix a les escoles ubicades a Gualta. En 1959 es pensà, fins i tot, de situar l'escola en els terrenys de l'indret denominat Camp de la Creu, on actualment hi ha la plaça de Catalunya, fonamentalment per raons de salubritat. Amb Fontanilles també es comparteix, des dels anys trenta, el secretari municipal. Posteriorment, l'any 1940, s'hi afegí el poble d'Ullà, formant tots tres una agrupació intermunicipal. Pel que fa als serveis de

veterinària, cabdals en municipis agrícoles amb importants contingents de bestiar per a l'engreix i cria, pel juliol de 1939 l'Ajuntament formà una agrupació per als temes d'inspecció veterinària amb els municipis de Serra de Daró, Ullastret, Palau-sator i Peratallada. Finalment, esmentem que sobre una enquesta tramesa per l'Estat a l'Ajuntament de Gualta, l'any 1942, demanant-li si participava en alguna mena d'agrupació o mancomunitat amb altres pobles veïns, es contestà que hi havia acords per als temes de les escoles, el secretari municipal, el farmacèutic, el veterinari i el metge.

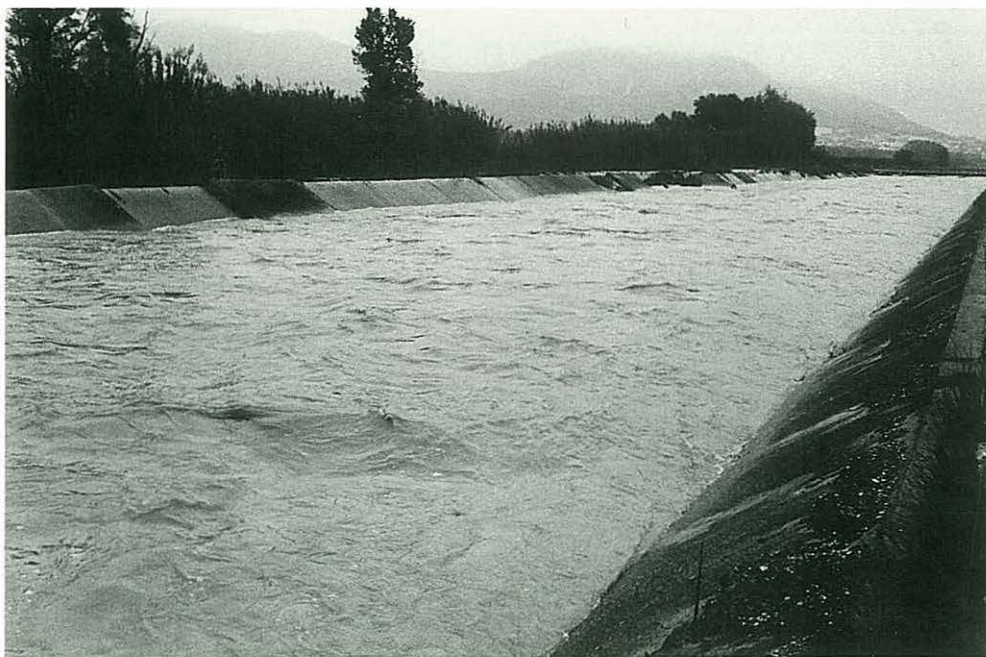
Les agrupacions de Gualta, l'any 1942

- *Escoles*: Gualta i Fontanilles
- *Secretari*: Gualta, Fontanilles i Ullà
- *Metge*: Gualta, Fontanilles, Serra i Ullastret
- *Farmacèutic*: Gualta, Fontanilles, Serra, Ullà i Torroella
- *Veterinari*: Gualta, Serra, Ullastret, Palau-sator i Peratallada



Serra de Daró és un dels municipis agrupats amb Gualta.

63



El riu Daró i els sovintejats aiguats constitueixen una preocupació comuna dels municipis del Baix Ter.

ASSOCIACIONS I ENTITATS

25



L'entitat més arrelada al poble és el Club de Futbol "Afició Unida Gualtenca".

64

La vida associativa a Gualta s'ha centrat, tradicionalment, en les entitats de caire agrícola i en les activitats esportives. Durant molt temps el Sindicat Agrari Gualtenc aplegà les inquietuds i les reivindicacions dels agricultors del poble; l'any 1932, un representant seu assistí, a Barcelona, a l'assemblea preparatòria per a la unió de totes les entitats agràries de les comarques gironines. Hi assistiren representants de més de cinquanta entitats de molts pobles, les quals sumaven més de 10.000 pagesos. Tanmateix, durant la Guerra Civil un membre del Sindicat Agrari Gualtenc participà en el govern municipal, juntament amb representants d'altres partits.

Després de la Guerra Civil la representació dels agricultors recaigué oficialment en la *Hermandad Sindical de Labradores y Ganaderos*, amb segell i emblema propi. D'ençà de l'any 1960, la seva seu era al costat de l'Ajuntament, on ocupà els antics locals de l'escola de nenes en haver-se transformat el centre en escola mixta. En desaparèixer els sindicats verticals, la representació recaigué en el Sindicat Agrícola, que funcionà fins al 1993, en què cessaren tots els existents arreu de Catalunya en aplicació d'un decret de la Generalitat i en l'espera d'eleccions per a la seva reorganització.

L'altra entitat de més arrel al poble és el Club de Futbol de Gualta, denominat *Afició Unida*. Joga a la categoria regional, on ha ocupat les primeres places en les darreres temporades. Fou fundat la temporada 1969-70 i si bé inicialment jugà en uns terrenys del Camp de la Creu, la seva consolidació es féu evident quan pogué comptar, a partir de 1974, amb el camp de futbol de la zona del camí de Formics.

Durant un temps hi hagué una agrupació coral que assajava a l'església i cantava en els oficis solemnes i les festes més

tradicionals. L'any 1928 es trobà amb el problema de no poder assajar, ja que Mn. Carles Batlle –en traslladar-se de rectoria– es va endur l'harmònim, que era de la seva propietat. Conscient l'Ajuntament d'aleshores que la susdita agrupació coral era un *"benefici per a la cultura de la joventut"*, decidí, per unanimitat, la compra d'un harmònim, sempre que no se sobrepassessin les mil pessetes de cost.

Actualment, és de destacar el paper desenrotllat per la Comissió de Festes, integrada fonamentalment per jovent del poble i que compta amb el suport de l'Ajuntament, que té cura de l'organització de la festa major i de l'escenificació del Pessebre, per Nadal. Tanmateix, fins al 1988 la Comissió també organitzà la benedicció d'animals i vehicles motoritzats, per la diada



L'equip de Gualta, la temporada 1993-94.

de Sant Antoni. Al poble hi ha, així mateix, una Societat de Caçadors, que duu el nom d'"El Conill".

Els boscos propers al poble són freqüentats pels caçadors.



Gualta premiada

En 1961 se celebrà la I Campaña de embellecimiento de pueblos rurales i es procedí al lliurament dels premis a Fonteta, el dia 23 de juliol, amb motiu de l'anomenat "Día de la Provincia". La finalitat de la campanya era "hacer amable, en los mismos, su aspecto externo, procurándolos pulcros, optimistas, alegres y atractivos". A Gualta li va correspondre el premi de la Jefatura Provincial del Movimiento, en tractar-se del poble que tenia els emblemes més ben conservats, i el premi de la Cámara Oficial Sindical Agraria, ja que comptava amb el local de la Germandat Sindical Agraria amb millor aspecte.

AHCLB. Fons municipal de Gualta, exp. "Campaña de embellecimiento de pueblos rurales".1961

UNS SANTS ROSSELLONESOS

26



Estampa set-centista dels sants Abdó i Senén;
el primer amb un raïm a la mà. (Col. de l'autor.)

*Els sants patrons
de Gualta
ho són també
de moltes altres
viles agrícoles
catalanes.*

El poble de Gualta celebra la seva festa major, els dies 30 i 31 de juliol, en honor dels seus patrons sant Abdó i sant Senén, coneguts popularment en molts indrets de Catalunya com sant Nin i sant Non. La tradició diu que els seus cossos es guarden a l'església de l'antiga abadia d'Arles del Tec, vila vallespirenca d'uns tres mil habitants, propera a Ceret. Joan Amades recollí la llegenda, la qual conta que en trobar-se les terres del Vallespir amb una gran plaga de simiots, barreja de bèsties i persones, es perdien les collites, els ramats es morien, les fonts s'eixugaven, no queia una gota d'aigua del cel

i una pesta terrible assolava tota la contrada.

Sembla que l'abat del monestir d'Arles, anomenat Arnús, va creure que aquelles malvestats podien aturar-se amb uns cossos sants, de manera que emprengué viatge cap a Roma i anà a resar davant el sepulcre dels sants apòstols Pere i Pau. En passar el papa per allí i veure la gran devoció amb què resava l'abat Arnús, li aconsellà que

seguís orant amb la seguretat que, finalment, rebría algun senyal referit a quines relíquies podien ajudar a retornar la tranquil·litat a les seves terres. Aquella mateixa nit, del sepulcre dels sants Abdó i Senén en sortí una gran resplendor acompanyada d'un perfum encisador. Per tal de portar-los a Arles i evitar que els hi robessin, Arnús tancà els cossos dins de dues bótes plenes d'aigua i féu el viatge sense problemes.

A Arles celebren la festa dels sants amb un ofici solemne, a la sortida del qual la fadrinalla havia interpretat *el ball de l'escombra*, en una mena d'homenatge als sants patrons i com una prova d'habilitat i enginy per part del jovent. A banda de Gualta i Arles, sant Abdó i sant Senén són patrons de moltes altres viles catalanes, de Mallorca (Llucmajor), del País Valencià (Cullera, Sueca) i de moltes viles agrícoles, així com dels hortolans de Barcelona, que comptaven amb un refrany que deia: "*Sant Nin i Sant Non, pebrots i tomàquets, la festa dels hortolans*", i dels pagesos de Banyoles. Val a dir, també, que en alguna estampa del

segle XVIII es presenta sant Abdó amb un raïm a la mà.

És curiós de constatar que, a diferència del que passa amb altres sants patrons, els noms d'Abdó i Senén tenen poc arrelament a Gualta i el seu entorn. Per la nostra banda, tot resseguint els llibres de baptismes parroquials, només hem trobat aquests noms en tres casos: dos xicotets anomenats Joan Abdó, al segle XVII, i el cas d'un nadó nascut l'1 de gener de 1662, a qui se li posà el nom de Joan Abdó Senén. Era fill d'Antoni Púbol, pagès de Gualta. Més tard, en el segle XIX, excel·lirà la fama d'Abdó Terrades, cabdill republicà federal empordanès.

Sant Abdó i sant Senén

Segons Joan Amades, sant Abdó i sant Senén "eren dos reis perses que, per haver abraçat la religió cristiana, foren martiritzats. No tenien res a veure amb la nostra terra, però, per voler de Déu, foren destinats a tenir-hi llur sepultura, i a tornar, amb llur sola presència, la pau i la tranquil·litat a les terres rosselloneses.

El papa va concedir els cossos sants a l'abat Arnús, però els tràfecs eren per a portar-los fins a Arles sense perill que els hi robessin. Arnús va tenir una gran pensada; va tancar els cossos dins dues caixes de ferro, i les va posar dintre de dues bótes, que va acabar d'omplir d'aigua; així la gent creuria que portava vi i no tractaria de robar-li les relíquies. Arribat a Arles, l'aigua que contenien les bótes fou donada a la gent, que amb ella es guarí tota mena de mals".

Amades, Joan: *Costumari català*, vol. IV, pàg. 644.



Sant Abdó i sant Senén, segons la capçalera d'uns goigs set-centistes. (Col. de l'autor.)

Sant Abdó i sant Senén són els patrons de Gualta.

LA FESTA MAJOR

27



*D'ençà de l'any 1988,
la festa major se celebra a la plaça
de Catalunya.*

68

La festa major de Gualta se celebra, com ja hem dit, els dies 30 i 31 de juliol en honor dels seus patrons sant Abdó i sant Senén. Tradicionalment, la festa es feia a la plaça de l'Ajuntament i era organitzada per una Comissió de Festes que permetia la participació dels veïns del poble amb més inquietuds, fet que ha estat una constant històrica en l'organització de la festa major. Tot i que la festa arrenca de molt antic, la primera notícia que tenim recollida en documents és de l'any 1933. En aquesta data, l'Ajuntament exhortà els veïns a netejar els carrers i donà permís a Enric Moriscot i Francesc Martinoy

per tal que poguessin posar taules i cadires a la via pública, davant els seus respectius establiments de begudes i queviures. Els ingressos aconseguits per la Comissió, i la subvenció municipal de cinquanta pessetes, van permetre contractar la cobla-orquestra Orquestrina Barcelona-Albert Martí.

L'any 1939, acabada la Guerra Civil, la festa major comptà amb la presència de l'orquestra Montgrins, de Torroella, i alhora es féu un ofici a l'església i una processó solemne. En els anys següents, la Comissió contractà gairebé de manera alternativa la Montgrins i la

Principal de la Bisbal, per tal d'amenitzar els balls, i en el cas que hi hagués dèficit aquest era assumit per l'Ajuntament. L'activitat de la Comissió fou molt estable, ja que només tenim referència que la festa hagués d'ésser organitzada per l'Ajuntament en 1956, any en què no va arribar a constituir-se l'esmentada Comissió. En els anys seixanta es contractaren orquestres de la contrada: la Montgrins, els anys 1962 i 1963, pel preu d'11.800 ptes.; en 1964, la Principal de Figueres; el 1965, la cobla-orquestra la Principal de Palafrugell i la Montgrins; i en

MASOS I CONREUS

28



El mas d'en Blay, testimoni de l'antic paisatge agrari.

70

L'agricultura ha estat, sense cap mena de dubte, l'activitat econòmica preponderant a Gualta al llarg de la història. En tots els recomptes i censos de població d'ençà del segle XIV, ens trobem que el conreu de les terres, la cria de bestiar i, en menys mesura, l'explotació dels recursos forestals ocupen, directament o indirecta, la immensa majoria de la població gualtenca. Així, en dates com l'any 1553, 1787 i 1924, l'omnipresència d'una agricultura fonamentada en una densa xarxa de recs és total i absoluta.

I malgrat la creixent industrialització del país, el

predomini de l'activitat agrícola arriba fins a l'actualitat. Globalment, els conreus s'han centrat fonamentalment en terrenys de regadiu (arbres fruiters, hortalisses) que ocupen prop del 80% de l'espai cultivable, i la resta s'ha dedicat a conreus de secà (cereals, vinya i olivera) i a l'explotació de les zones de bosc. Una estadística de l'any 1942 ens informa que Gualta produïa 40 tones de blat, 17 d'ordi, 60 de blat de moro, 40 de mill, 40 de llegums, 30 de fruita, 20 de verdures, 60 de patates i 1 d'oli.

L'any 1960, encara hi havia vuit veïns que produïen olives (en recollien entre 128 i 559 kg

cadascun d'ells), mentre que el conreu de la vinya anava també en davallada. En els anys 1951-52, nou veïns collien raïms i en feien vi sec (de 180 a 1200 litres cadascun d'ells), mentre que en 1964 només dos veïns, ambdós propietaris de botigues de queviures, es dedicaven a elaborar vi. Contràriament, Pascual Madoz, en el seu famós *Diccionario geográfico-estadístico*, esmentava que, l'any 1847, la muntanya de Gualta era plena de vinyes i oliveres.

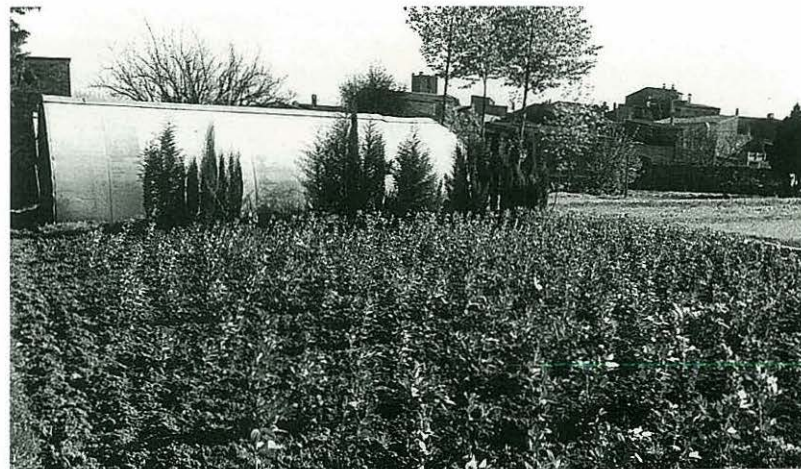
Pel que fa al bestiar, en 1942 hi havia 270 vaques, 7 mules, 150 cavalls, 4 ases, 311 ovelles, 344 porcs, 14 cabres i 5.978 aus, que produïen

30.000 dotzenes d'ous a l'any. En 1948 hi havia 65 cavalls destinats a les feines agrícoles i es diu que 64 veïns tenien animals de granja, concretament 20 vaques, 230 ovelles, 150 porcs, a més del típic aviram per al consum familiar. Vint anys més tard l'augment és evident: en 1969 hi havia 328 vaques, 980 porcs i 500 ovelles. En 1989 es constata l'existència de 1.038 vaques –que han anat disminuint en aplicació de les polítiques comunitàries– 276 porcs i 7 caps de bestiar de peu rodó.



La ramaderia fou durant molt temps una activitat rellevant.

Quant a l'aprofitament forestal, entre els anys quaranta i setanta es procedí sovint a la tala d'arbres per a fustes i llenya, en concret de pins en seqüències d'entre 100 i 300 alhora, i de pollancre. També s'aprofitaven les plantacions de plàtans i oms, tot i que en percentatges molt inferiors.



Zona de conreus, propera al carrer Pedró.

Predomini, per tant, de l'agricultura de regadiu, complementada amb la cria del bestiar i, de manera molt decreixent, l'explotació del bosc. Perviuen, encara, molts masos, com el mas Fuster, el mas Sorrer o mas Petxina, el mas Patxei, el mas Blay, mas Jomba –que l'any 1948 guanyà el Premi Moragas, destinat a l'empresa agrícola amb un conjunt més harmònic de la zona del Baix Ter–, les Mirones, el Canyet, el mas Nou i la Rasclosa, del qual era masover Joan Mercader i Marca, a qui, en 1960, a instàncies de l'Ajuntament de Gualta, l'alcalde de Girona i altres personalitats, es va concedir la creu al mèrit agrícola en reconeixement a la seva dedicació a la millora de l'agricultura de la comarca.

ELS CANYETS

29



*El Canyet vell,
on s'abocava
el bestiar mort des
de temps immemorial.*

72

Dins el terme municipal de Gualta hi ha dos indrets denominats *el Canyet*, separats l'un de l'altre per uns pocs centenars de metres i que tenen en comú l'haver estat l'abocador, en períodes successius, del bestiar mort o greument emmalaltit. Del Canyet vell se'n conserva encara el seu recinte, consistent en un tancat de pedra de 20x16 metres, i hom en té un record gairebé immemorial, la qual cosa fa pensar que fou l'espai escollit per a dipositar-hi el bestiar mort des de l'època medieval. Amb el temps deixà d'emprar-se aquest indret, i tot l'abocament es traslladà a

una altra zona, també denominada el Canyet. Aquest segon abocador data, com a mínim, de la segona meitat del segle XIX.

A aquest segon canyet, talment com s'havia fet al primer, s'hi portava tot el bestiar procedent de Torroella, Belcaire, Ullà, Fontanilles, Serra, Gualta i Verges, és a dir, del sector conegut com la comarca del Baix Ter. L'altre canyet important era situat a la Bisbal i exercia la mateixa funció per a tots els pobles de la seva rodalia. Al canyet de Gualta s'hi duien els animals grossos, com ara vaques, bous, eugues i cavalls, i a banda de la funció sanitària de cremar els animals

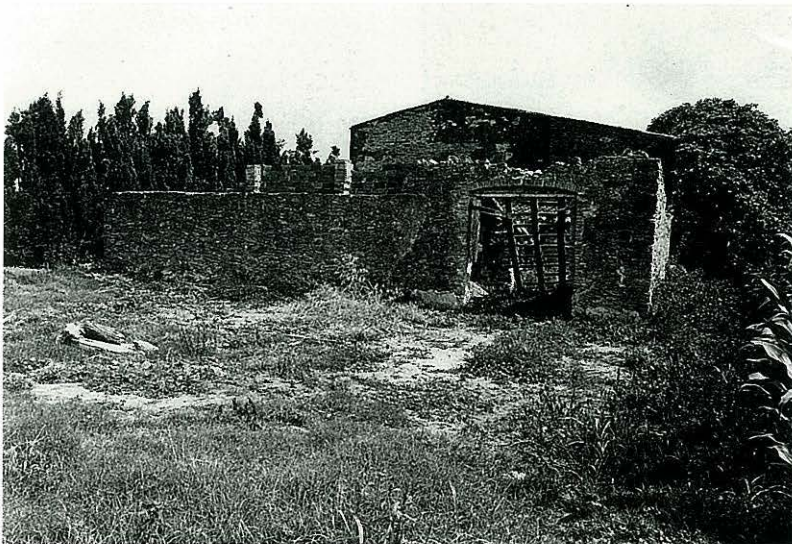
hom aprofitava la pell dels animals morts. Segons testimonis, a la primeria d'aquest segle la pell era netejada mitjançant fulles de rodó, més grosses que les d'olivera. La pell era emprada pels basters, per tal de fer guarniments per als cavalls o bé fer estris de cuiró.

Al canyet més recent hi hagué un intent, cap a l'any 1910, d'aprofitar els ossos dels animals morts per a fer-ne adobs. Hom cremava els animals i llençava un líquid als ossos, que els esmicolava i permetia d'emprar-los com a

fertilitzant. El negoci durà poc temps, en no reeixir l'intent sembla que per raons de caire econòmic.

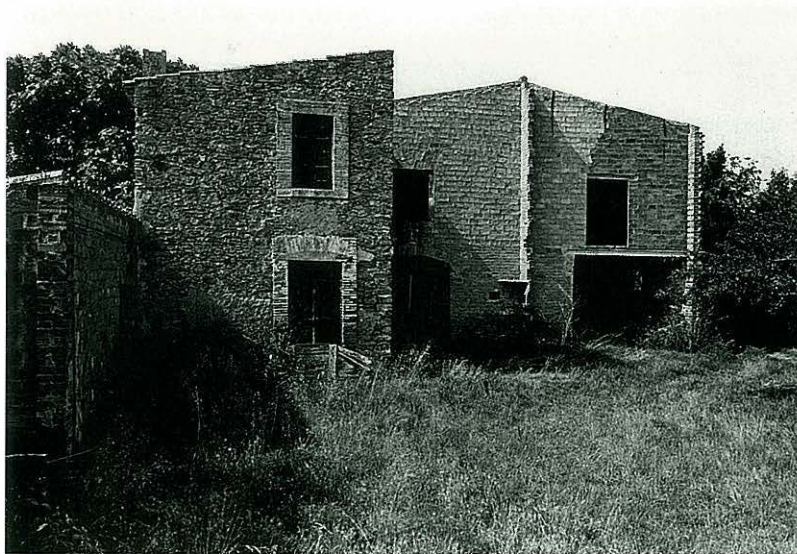
Aquest darrer canyet era propietat d'un negociant de Torroella que comptava amb un mosso que, mitjançant un carro i un cavall, anava per tota la rodalia a buscar els animals morts.

Cal tenir present que el negoci es fonamentava en l'extraordinària abundància d'animals de tir i d'explotacions ramaderes que hi havia als masos del Baix Ter, i tancà força abans de la Guerra Civil, en coincidir amb la primera



El Canyet, segon abocador utilitzat d'ençà de la segona meitat del segle XIX.

73



irrupció de les màquines destinades al camp. Tancat aquest darrer canyet, en disminuir dràsticament el nombre d'animals grossos, els seus terrenys foren dedicats al conreu i donaren collites excel·lents, per òbvies raons de riquesa orgànica del seu sòl.

Detall de l'indret on s'ubicà el darrer Canyet.

LA VIDA ECONÒMICA

30



L'activitat agrícola és la base més ferma de l'economia.

74

A banda de l'activitat agrícola, que ha estat tradicionalment la base més ferma de l'economia de Gualta, a partir de la primeria d'aquest segle començaren a aparèixer un seguit d'activitats vinculades a la indústria i el

comerç. Així, l'any 1928 la contribució industrial era pagada per una botiga de queviures, un celler, una pastisseria, un ferrer i per les diverses explotacions econòmiques que es feien del molí. En una enquesta oficial

de l'any 1942, referida a l'activitat professional, l'Ajuntament de Gualta declarà l'existència de cent dotze agricultors, set industrials, quatre assalariats, tres comerços, dos cafès i dues tavernes. Força anys més tard, concretament en 1949, la situació no havia pas millorat, ja que hi havia dues botigues de queviures, un constructor, un ferrer, un constructor de carros i el molí; deu anys més tard, la contribució industrial només s'havia engruixit per l'aportació dels negocis de perruquer i barber, respectivament.

L'aigua, motor de l'economia gualtenca.



La contribució d'edificis i solars, l'any 1933,

El repartiment de la contribució d'edificis i solars afectà, l'any 1933, a cent trenta-cinc veïns de Gualta, per un import global de 1.948,84 pessetes. La seva distribució responia a la següent escala:

Fins a 10 ptes.	61 veïns	276,98 ptes.
De 10 a 20 ptes.	49 veïns	659,79 ptes.
De 20 a 30 ptes.	12 veïns	275,18 ptes.
De 30 a 40 ptes.	8 veïns	263,28 ptes.
De 40 a 50 ptes.	3 veïns	120,94 ptes.
De 50 a 100 ptes.	1 veí	50,32 ptes.
De 300 a 500 ptes.	1 veí	302,35 ptes.

Quant als edificis i solars del municipi, la propietat es trobava força repartida. L'any 1924, dels cent quaranta-quatre veïns que pagaven contribució, la immensa majoria no superaven les 10 pessetes, i només un, el comte de Peralada, propietari del molí, ultrapassava

les 600 pessetes, sobre una recaptació total que vorejava les 1.000 pessetes. Hi havia, a més, un nombre molt important de propietaris no residents al municipi, dos-cents trenta-dos l'any 1933 i dos-cents vint-i-nou l'any 1940, que només

tributaven pel denominat impost real.

Estadístiques més recents permeten de constatar una davallada en el nombre d'ocupats en l'agricultura –en un context general marcat pel lent descens de la població de Gualta– i un cert creixement del sector de serveis. L'any 1977, hi havia sis llicències industrials, nou l'any 1980 i en 1986 quaranta-dues llicències fiscals, de les quals onze eren d'indústries, vint de serveis i onze de comerç. Pel que fa a l'ocupació laboral, d'una població activa de noranta-cinc persones, n'hi havia cinquanta-nou dedicades a l'agricultura i la ramaderia, tres a la indústria, deu a la construcció i vint-i-tres al sector de serveis.

75

La majoria dels comerços se situen al llarg del carrer Major.



LES ELECCIONS DEMOCRÀTIQUES

31

76

Pel juny de 1977 se celebren a l'Estat espanyol les primeres eleccions democràtiques d'ençà de la Segona República. Durant més de quaranta anys, la voluntat sobirana del poble havia estat segrestada per un règim que limitava el lliure dret a l'elecció dels seus representants. En el cas de Gualta, el recull sistemàtic de les divuit eleccions, al Parlament de Catalunya, al Congrés de Diputats, al Parlament Europeu i les municipals, celebrades totes entre els anys 1977 i 1995, presenta un panorama caracteritzat per una participació força elevada, de l'ordre del 72%, i per una orientació clara

de l'electorat gualtenc a votar partits de marcat component ideològic nacionalista, com és el cas de CiU i ERC, i en menys mesura de l'esquerra moderada, com és el cas del Partit Socialista. Cal remarcar,

també que els partits d'abast més estatal, la UCD, que només reeixí al començament, i AP-PP, compten amb poc suport electoral. El domini de la coalició de CiU –que és sempre la força majoritària a Gualta,

La neteja de les clavegueres, una preocupació constant del govern municipal.



*L'Ajuntament,
abans de la reforma de l'any 1993.*



llevat de les generals de 1979 i les municipals de 1991 i 1995— es fa més evident en les eleccions al Parlament de Catalunya.

Pel que fa a les eleccions municipals, les de 1979, 1983 i 1987 comptaren només amb la presentació de la llista de la coalició de CiU, la qual cosa propicià un cert absentisme que, en algun cas, vorejà el 50% de l'electorat. En canvi, en les eleccions municipals de l'any 1991 es presentaren quatre candidatures —Esquerra Republicana, Gualta Independent, CiU i PSC— que obtingueren representació a l'Ajuntament i que possibilitaren una participació de gairebé el 85% de l'electorat. Finalment, en les eleccions municipals del 1995 s'hi presentaren candidatures d'ERC, CiU i PSC, obtenint també totes elles representació al nou consistori. A nivell més general, assenyalem que en el referèndum de 1986, per a l'entrada a l'OTAN, a Gualta votaren 133 ciutadans en contra i 32 a favor.

Durant l'etapa que portem de democràcia, han estat alcaldes de Gualta els senyors Joan Pujadas i Feliu (1987-1991) i Josep Casadellà i Oriol (1979-1987 i 1991-1995, essent reelegit en les eleccions de 1995).

Eleccions a Gualta / 1977-1994

Partit	Congrés	Congrés	Municipals	Parlament	Congrés
	15-6-1977	1-3-1979	3-4-1979	Català 20-3-80	28-10-82
AP-PP	5	7	-	-	26
CiU	72	47	103	79	81
CDS	-	-	-	-	6
ERC	14	12	-	39	37
PSC	26	24	-	6	35
UCD	32	67	-	22	7
PSUC-IC	5	9	-	10	4
Lliga	20	-	-	-	-
Altres	34	11	-	-	5
Total	208	179	122	175	210
Cens	242	247	247	229	235
Abstenció	34 (14%)	68 (27%)	125 (50%)	54 (23%)	25 (10%)

Partit	Municipals	Parlament	Congrés	Municipals	Parlament
	8-5-83	Català 29-4-84	22-6-86	10-6-87	Català 29-5-88
AP-PP	-	3	5	-	1
CiU	98	124	122	152	143
CDS	-	-	9	-	3
ERC	-	28	22	-	12
PSC	-	12	30	-	12
PSUC-IC	-	1	-	-	5
Altres	4	5	10	2	-
Total	102	175	198	154	183
Cens	254	254	261	236	235
Abstenció	152 (59'8%)	79 (31'1%)	63 (24%)	82 (34'7%)	52 (22%)

Partit	Congrés	Municipals	Parlament	Congrés	Parlament
	29-10-89	26-5-91	Català 15-3-92	12-6-93	Europeu 12-6-94
AP-PP	5	-	1	20	16
CiU	122	53 (2)	99	106	75
CDS	2	-	-	-	-
ERC	7	69 (2)	34	29	22
PSC	18	29 (1)	27	22	19
PSUC-IC	5	-	6	3	6
GI	-	51 (2)	-	-	-
Altres	17	2	-	6	1
Total	176	204	174	186	148
Cens	242	242	241	225	226
Abstenció	66 (27%)	38 (15%)	67 (27%)	39 (17%)	78 (34%)

L'AJUNTAMENT I LES ESCOLES

32

78

La vinculació, a nivell d'edifici, entre l'Ajuntament i les escoles de primària és un fet evident a Gualta. Almenys en l'època contemporània. L'antic edifici ubicat a la plaça, i que estava en funcionament des de la segona meitat del segle XIX, precisava d'una reforma urgent, de manera que els regidors varen debatre, en una sessió plenària del juliol de 1920, la necessitat de refer l'Ajuntament i les escoles de cap i de nou. Davant la influència de cabals a les arques municipals, els mateixos regidors varen avançar les 7.500 pessetes que mancaven per tal de cobrir el cost, que havia estat

pressupostat en 8.765 pessetes.

Així, pel setembre d'aquell mateix any 1920 es dugué a terme l'enderrocament i neteja de l'antic local mitjançant la prestació personal. Un cert endarreriment en la redacció del projecte provocà que la concessió per a la seva construcció no es fes fins al gener de 1922, obra que efectuà Jaume Sabater i Vinardell pel preu d'11.853 pessetes. De la pedra que s'obtingué de l'enderrocament se'n guardà una part per a bastir el nou edifici i la resta es donà al rector de la parròquia, per tal que pogués, així, agençar el campanar de

l'església. Per l'abril de 1922, l'escola de nens ja era construïda i se seguia avançant en la construcció de la casa de la vila i l'escola de nenes, amb un cost afegit de 7.796 pessetes.

A la darrera de l'any 1923 les obres ja havien finalitzat, de manera que el 16 de febrer de 1924 es procedí a la inauguració solemne de la casa de la vila, les escoles de nens i nenes i les habitacions per a habitatge dels mestres. L'acte consistí en la benedicció dels locals per part del rector, amenitzat amb la música de la *Marcha Real* que executà l'orquestra La Lira, de Torroella. Posteriorment hi



*L'Ajuntament de Gualta,
reformat l'any 1993.*

hagué diversos intents de construir les escoles nacionals a altres indrets del poble; el primer fou l'any 1945, mitjançant un projecte de l'arquitecte Josep Claret, i la ubicació escollida era la part més alta del poble, al capdavant del carrer que uneix Gualta amb Fontanilles, atès que la mainada d'aquest poble anava a classe, des de molt antic, a les escoles de Gualta.

El segon intent tampoc no reeixí, tot i que s'aprovà adquirir un solar del marquès de Camps en la finca Camp de la Creu.

Finalment, pel desembre de 1992 el ple municipal decidí la



Gualta compta amb unes escoles totalment renovades.

reforma integral de l'antic edifici de la plaça i mantenir-ne el seu tradicional ús d'Ajuntament i escoles. L'obra s'inicià i s'acabà el 1993, renovant-se totalment els locals destinats a Ajuntament, escola i consultori mèdic.

El casal d'estiu, situat a les escoles, el 1995.



Uns regidors despresos

En la sessió de l'Ajuntament, del 18 de juliol de 1920, es decidí de refer de nou l'edifici destinat a casa consistorial i a escoles. Posat que el cost total era de 8.765 pessetes i només hi havia 1.265 pessetes a la caixa, s'acordà que les 7.500 pessetes restants fossin avançades sense interès pels mateixos regidors. La proposta fou feta per Llorenç Almar, que avançà 1.500 pessetes, i la seva iniciativa comptà amb el suport de la resta, de manera que Joan Calabús n'avançà 1.500, Salvador Grassot 1.100, Josep Tarrés 2.250, Joan Pinsach 575 i Pere Bassa 575.

L'acord fou ratificat en la sessió següent, del 22 de juliol, decidint-se que l'avançament els fos retornat de la següent manera: 2.500 pessetes l'any 1921; 2.500 el 1922, i la mateixa quantitat l'any 1923.

RECS, CANALS I ESTANYS

33



Les clavegueres, indret on el rec del Molí passa per damunt del Daró.

80

El municipi de Gualta ha comptat, des de sempre amb una hidrografia difícil. A l'existència del riu Ter i del Daró, cal afegir la presència d'una densa i immemorial xarxa de canals i recs, i durant molt de temps d'un seguit d'estanys i aiguamolls. L'escàs pendent del terreny, els canals i els aiguamolls creats pel Daró en el seu trajecte cap al mar, i l'aprofitament d'un abundant cabal d'aigua per a l'agricultura mitjançant canals i recs, ha configurat el paisatge i la vida de Gualta des dels orígens del poble.

En el terme de Gualta destacaven l'estany *Clar de*

Bulento o de Buleny, esmentat en el Cartoral de Carlemany, de l'Arxiu Diocesà, ja l'any 1047, i l'estany de Poma, topònim que encara es conserva en una finca del poble. Ambdós estanys foren dessecats al tombant del segle, en un context presidit per una política de recuperació de terrenys evidentment molt fèrtils i de lluita contra els espais considerats insalubres, tot el qual havia tingut la seva màxima expressió en l'assecament, a mitjan segle XIX, dels estanys de Sils i d'Ullastret.

Pel que fa a la xarxa de recs que solquen el municipi, cal fer esment, en primer terme, del

denominat *traient*, d'uns 2'5 quilòmetres de llargada, que es va obrir l'any 1856 per tal de buidar el llac d'Ullastret. Aquest *traient* era el rec central de la xarxa que servia per a drenar el llit d'una antiga llacuna i que, en el cas del de Gualta, encara recull aigües de l'estany d'Ullastret, quan torna a aparèixer en temporades de molta pluja. A més, hi ha el denominat rec del Molí, el de més cabal, que a més de regar les terres del municipi ha servit, tradicionalment, per a moure primer les moles i més tard les turbines del molí. Abans d'entrar al poble, el rec del Molí passa per damunt del Daró mitjançant una construcció duta a terme en 1855 –usualment

Els estanys de Gualta

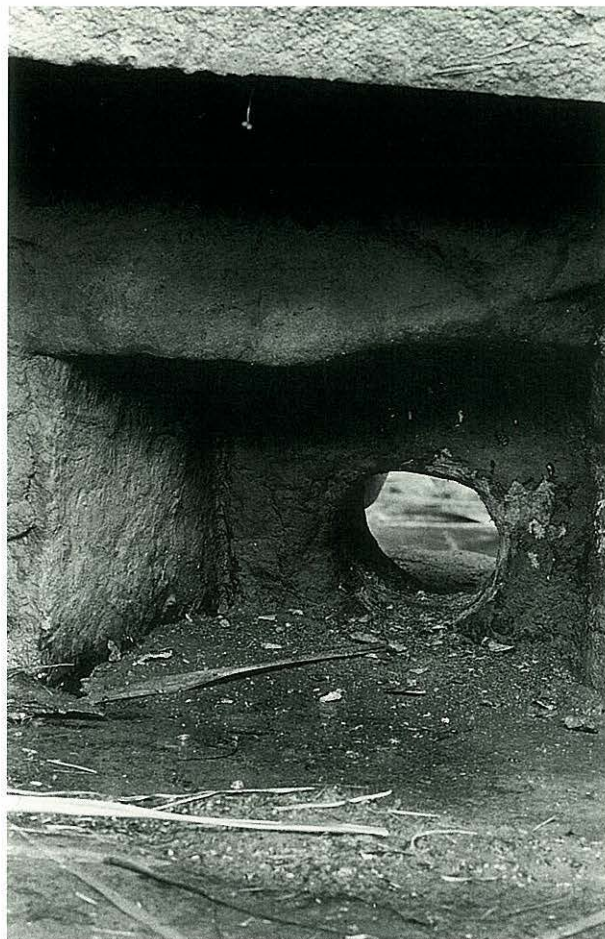
“En el terme de Gualta havia existit l'estany de Poma, molt a la vora del riu Ter, i l'estany de Buleny o Clar de Bulento, en el límit amb el terme de Fontanilles. Ambdós es trobaven en llocs que l'acció de l'home ha transformat radicalment, en el que portem de segle. El de Poma era, fins no fa gaire, enmig d'un sistema de dunes i basses menors. Actualment és una gran esplanada al peu de la carretera amb Pals i Torroella de Montgrí. El de Buleny és avui una zona dominada per llargues fileres d'arbres fruiters”.

MATAS, Josep: *Els estanys eixuts*.
Quaderns de la Revista de Girona, 7, pàg. 45.

Gualta compta amb un veritable laberint de canals i recs.



La Pedra Foradada, on neix el rec Madral o d'en Fonts.



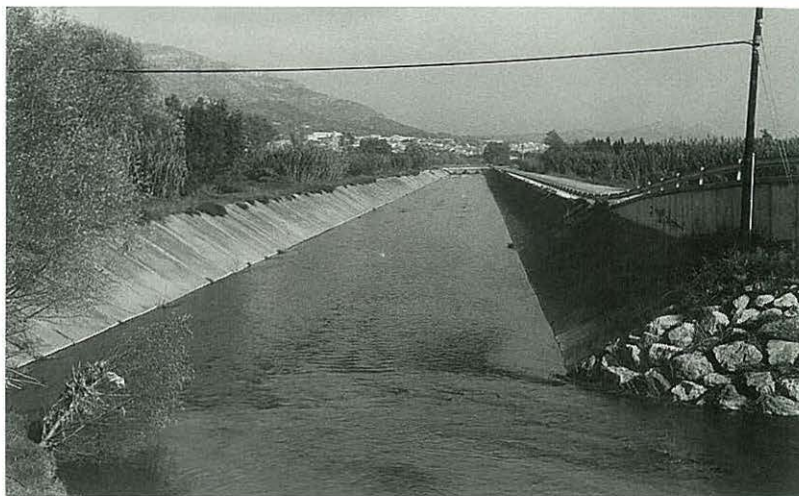
coneguda com “les clavegueres” – i un cop entrat al nucli urbà forma l'antiga bassa del molí i, finalment, s'ajunta amb el Daró al límit del terme de Fontanilles. Al seu pas pel poble és travessat pel pont del Sastre, a l'altura del carrer Major, pas que fou reparat i eixamplat l'any 1967 amb caràcter d'urgència, en trobar-se malmès i ésser massa estret. A la vegada es

reforçà la volta del susdit pont, pel fet d'haver de suportar un trànsit creixent de vehicles.

Finalment, hi ha el rec Madral o d'en Fonts, que és, en realitat, un braç menor del rec del Molí. Neix al sector denominat la Pedra Foradada, que té un diàmetre de 18 centímetres. És utilitzat per al regatge dels conreus i travessa el municipi de ponent a llevant.

EL DARÓ, UN RIU TORRENCIAL

34



*Panoràmica del canal
de desviament del Daró.*

82

En el caràcter torrencial del Daró, que fa que l'abundància de pluja el pugui sotmetre a canvis imprevisibles en el seu cabal en qüestió d'hores, rau el problema que durant segles ha inquietat els habitants de Gualta, avesats a quedar gairebé aïllats i veure els camps de conreu negats per les ràpides avingudes del riu. Aquesta situació, però, ja preocupava els seus ciutadans i governants, com a mínim, d'ençà del segle XVIII. Cal tenir present que el Daró neix a les Gavarres i té un trajecte fins al mar d'uns quaranta-tres quilòmetres, una part dels quals, en el seu tram final, tenia fins fa pocs anys un curs

gens definit, creant un seguit de canals i d'aiguamolls.

Actualment, el Daró connecta a l'altura del pont de Gualta amb el Ter mitjançant un canal, i en arribar a aquest punt es desvia en dos cursos: el Daró antic, que al límit del terme de Fontanilles s'ajunta amb el rec del Molí i segueix el seu curs cap a Pals, i el Daró "nou", que connecta amb el Ter, com ja hem dit, mitjançant un canal construït amb la intenció de que servís per a assuaujar les fortes avingudes de caràcter torrencial.

De la necessitat de procedir al desviament del Daró ja se'n parlà l'any 1790 i es reiterà el

1806, moment en què els Ajuntaments de Gualta, Torroella, Verges, Pals, Ullà, Fontanilles, l'Escala i Palau-sator instaren un plet davant l'Audiència de Barcelona per tal de prevenir els aiguats del Ter mitjançant la supressió de les corbes del riu i donant més pendent a les sèquies de Verges, Belcaire, Torroella, Gualta, Canet i Pals. Es queixaven, fonamentalment, que els propietaris de les rescloses de Colomers, Gualta, Canet i Torroella les aixequessin amb pedres i desviessin el curs de l'aigua amb plantacions. Però la insistència més reiterada, sovint conjunta de diversos ajuntaments, es donà

al llarg d'aquest segle. L'any 1918, l'alcalde de Gualta assistí a una reunió convocada pel Sindicat Agrícola de Pals per tal de demanar al Govern la canalització del Daró, sol·licitud que es tornà a repetir el 1919. L'any 1922 es tornà a insistir, aquest cop a la Bisbal, en el decurs d'una reunió conjunta dels alcaldes dels pobles travessats pel Daró, juntament amb propietaris agrícoles, tot demanant d'acollir-se a una llei de juliol de 1911, per la qual l'Estat pagava el 75% del cost de les obres de canalització del riu i els municipis el restant 25%, però, al capdavant, la iniciativa no prosperà.

Finalment, el desviament del Daró va quedar com un projecte més i la solució adoptada fou regular-ne el seu cabal, tot i que cal dir que amb escassos resultats. En 1960 es regulà el curs del Daró des de Castell d'Empordà a Gualta, i en 1962 es posà a informació pública el projecte de construcció del canal de connexió del Daró amb el Ter, que es dugué a terme tot seguit. En els darrers anys, la intervenció de la Confederació Hidrogràfica tendeix a millorar el trajecte i el drenatge dels cursos dels rius Ter i Daró, fins al mar.



En èpoques de calma el Daró té un cert aire bucòdic.



El Daró, prop del pont antic.

ELS AIGUATS

35



El caràcter torrencial del Daró afavoreix l'aparició de riua des sobtades.

84

El fet que Gualta estigui vorejada per un riu tan cabalós en les èpoques de pluja, com és el Ter, i sobretot que hi hagi ben a prop del nucli urbà un riu com el Daró, que és de caràcter torrencial, sense cap mena d'embassament que el pugui regular i que surt de mare molt sovint, explica perfectament que els aiguats siguin una veritable constant històrica.

És impossible de relacionar totes i cadascuna de les vegades que el Daró, sovint acompanyat del Ter, ha produït destrosses als conreus i a les masies i cases del poble, de manera que ens centrarem en esmentar els casos més

rellevants que han quedat documentats. La primera referència és de l'any 1269, en què una gran riuada produí nombrosos danys a Gualta, Ullà, Fontanilles, Torroella, Palau-sator i Pals. Els respectius governs municipals s'adreçaren al rei Jaume II fent-li present que "el Ter havia mudat de llit". Pel que sembla, el canvi de curs era limitat i abraçava el sector final cap al mar, de manera que alguns geògrafs defensen l'aparició natural, no per la mà de l'home, d'un nou curs. Així, doncs, l'antic tram abandonat entre Verges i Torroella passà a anomenar-se Ter Vell.

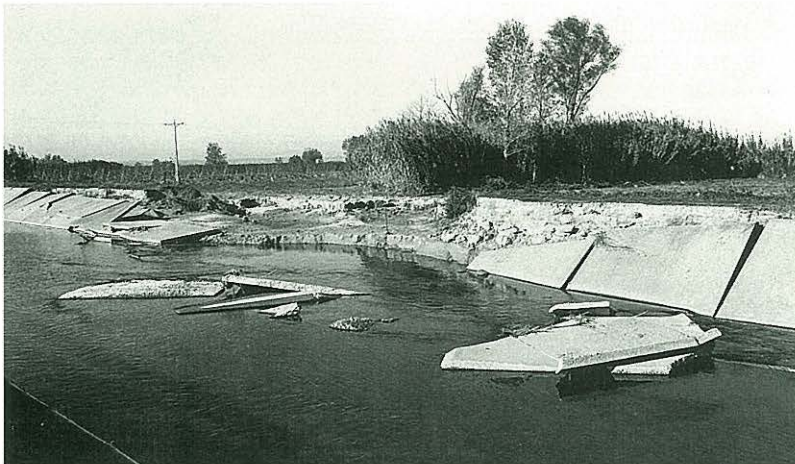
Caldrà arribar, però, a l'actual segle per a tenir altres notícies

fefaents d'aiguats. L'any 1915 hi hagué dues riua des del Daró i el Ter, l'una el maig i l'altra el setembre, produint-se destrosses als boscos i als camps de conreu. Tanmateix, de 1916 fins als anys trenta se surt gairebé a aiguat per any. Foren especialment greus el de l'octubre de 1919 i el de 1932, que afectaren tot el Baix Ter. En el cas de Gualta, l'aiguat del desembre de 1932 trencà totes les motes del terme i en no rebre puntualment les indemnitzacions promeses pel Govern i témer que una nova avinguda del Daró causés fortíssims estralls, els veïns afectats decidiren, pel setembre de 1933 i d'acord amb l'Ajuntament, costejar l'arranjament de les motes.

Uns caçadors remullats

Durant l'aiguat, generalment quant a extensió, del dia 7 d'octubre de 1919, uns caçadors de Gualta foren agafats desprevinguts, tal com ho explicà aleshores el setmanari Emporium. Segons aquest mitjà de comunicació, "uns caçadors de Gualta que aprofitaren el terror de llebres i conills per a perseguir-los, se vegeren sorpresos per dues corrents que els impediren retornar al poble. Tingueren que passar tota la nit sobre uns verns amb la satisfacció i tranquil·litat que pot imaginar el lector. El dia següent foren auxiliats i trets de tan penosa situació".

Alguns aiguats han produït danys a les motes, com va passar l'any 1994.



Els efectes d'un aiguat a les clavegueres.



Però una de les catàstrofes de les quals es té més memòria fou la produïda per la gran revinguda del Ter en les primeres hores de la matinada del dia 18 d'octubre de 1940. Les aigües arribaren al màxim nivell conegut fins a la data, enduent-s'ho tot per davant. Les masies quedaren aïllades, els camins i canals de reg amb greus desperfectes i el llot arrossegat per les aigües arribà a fer variar el tipus de conreus,

ja que camps que eren de regadiu quedaren convertits en secà en produir-se un canvi total dels nivells. Es perderen totes les collites de blat de moro, mongetes, verdures, farratges, arròs, palles i altres productes per al bestiar, de manera que s'avaluaren les pèrdues en unes 400.000 pessetes, import molt rellevant en aquella època.

Altres aiguats importants es produïren els anys 1959, 1962 –en què les pèrdues a l'agricultura i la ramaderia a Gualta van ser valuades en 1.485.000 pessetes, i en prop de vuit milions de pessetes als pobles del Baix Ter–, 1963 –pel setembre i pel novembre–, 1969 (març i abril), i en 1982, en què l'aigua arribà a afectar les cases del nucli urbà. No fem esment de les petites i sovintejades sortides de mare del Daró, gairebé anyals, i que es repetiren en unes dates tan recents com pel març de 1991, la diada de Sant Joan de 1992 i per l'octubre de 1994.

PONTS I PASSERES

36



El pont antic, als anys vint.

86

Durant molt de temps, l'única via de comunicació estable de Gualta amb el seu entorn es fonamentava en l'antic pont que travessava el Daró, suficient per al pas dels carruatges, persones i bestiar que anaven als mercats de Torroella. Tot i així, hom es trobava amb el problema afegit de travessar o passar seguidament a gual el Ter, amb barcasses en les quals s'encabien persones, bestiar i estris de tota mena. També hi havia el denominat pas de les vaques, que travessava el Ter a l'altura d'Ullà i que era de bon passar. Així, la comunicació amb Torroella –bàsica per a l'economia de

Gualta– no es va resoldre satisfactòriament fins a la construcció d'un pont d'obra, l'any 1908. Aquest pont fou renovat totalment en 1940; és el que es troba en servei actualment. La inauguració es dugué a terme el 15 de desembre de 1940, amb la presència del general Orgaz i l'assistència de l'Ajuntament de Gualta, ja que una part del pont és emplaçat dins el seu terme.

Tornant al vell pont sobre el Daró, és evident que aquell pas, que havia fet un bon servei durant segles, resultà insuficient en el moment en què aparegué la gran maquinària agrícola. Ja pel

març de 1940, l'Ajuntament posava de manifest la impossibilitat d'accedir al poble pel pont mitjançant màquines agrícoles, camions i òmnibus. Es proposà construir, al costat del pont vell, un pont-passallís que fos utilitzable en temps de normalitat, i deixar l'ús de l'antic per als períodes de crescudes del Daró. Amb tot, a partir d'aquest moment l'actitud de l'Ajuntament –mancat de tota mena de recursos econòmics– oscil·là entre construir un pont-passallís o bé eixamplar el vell pont, que feia poc més de dos metres d'amplada.

Tot i que l'eixamplament del pont vell presentava greus

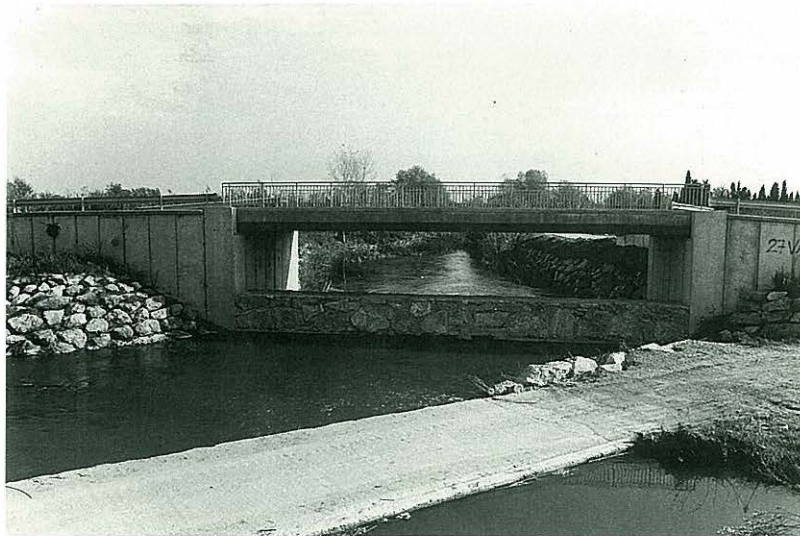
inconvenients —es tractava d'un pont peraltat amb un fort canvi de rasant, a més de tenir una deficient fonamentació i estar construït amb materials molt pobres—, pel febrer de 1941 s'aprovà el projecte de l'arquitecte Joaquim M. Masramon, per un import de 25.000 pessetes. Finalment, la subhasta quedà deserta en trobar-se els constructors amb una greu manca de materials, sobretot de ferro. L'any 1956 es reprengué la idea de construir un pont-passallís amb un projecte realitzat per l'enginyer Benito Izquierdo, amb un cost de 62.000 pessetes, i es demanà ajut a la Diputació per tal de dur-ho a terme.



*El pont antic,
envoltat d'aigua
a causa d'un aiguat.*

*El pont nou,
construït els
anys 1991-93.*

Malgrat que encara l'any 1964 s'encarregà un projecte d'eixamplament del pont vell a l'enginyer Agustí Palau, pressupostat en 305.000 pessetes, la decisió final consistí en construir un senzill passallís, que esdevingué l'únic mitjà de comunicació fins al 1993, i esmerçar aleshores tots els esforços per aconseguir la construcció d'un nou pont ampli i sòlid. Això s'acomplí, finalment, amb l'inici de les obres del pont nou, pel novembre de 1991, i amb el seu acabament, pel maig de 1993. Amb la finalització del pont se superà un problema permanent de Gualta: el seu aïllament en temps d'aiguat, i es facilità en gran manera l'accés al poble del trànsit rodat.



REFRANYS I DITES DE LA CONTRADA

37

88

El català parlat a l'Empordà ha conservat, fins ara, un seguit de trets distintius, i una riquesa i diversitat expressiva certament admirable. Amb tot, la pèrdua de moltes paraules i expressions i l'empobriment progressiu del català col·loquial requereix prendre consciència de l'interès de preservar els refranys, dites i locucions de rel popular. Al llarg de l'any 1982 i fins al 1984, Montserrat Junqué i Mònica Martinoy varen dedicar-se a aplegar les expressions de parla popular a Torroella, Ullà i Gualta, comptant, en aquest darrer cas, amb la inestimable col·laboració del Sr. Ramon Rubau i Tarrés. N'hem recollit una mostra



*Portada del llibre d'aplec de refranys
i dites de Torroella, Gualta i Ullà.*

d'aquelles que són més emprades a Gualta, i n'hi hem afegit algunes que han estat suggerides per veïns del poble.

Vinculats al calendari:
*Sol matar més el febrer que el
carnisser.
Març marçot, pluja i
ventot.*

*A l'abril, cada gota en val mil.
Al maig, cada dia un raig.
Al juliol, ni dona ni cargol.
Per la Mare de Déu d'Agost,
a les set ja és fosc.*

Vinculats al clima:

*El sol seca i el vent eixuga.
Si el castell porta manto,
pluja al canto.
Núvols de Begur, pluja
segur.
Quan plou de tramuntana,
plou de bona gana.
Cel rogenic, pluja o vent.
Quan al cel hi ha cabretes,
a la terra hi ha bassetes.
Núvols al castell, pluja al
clatell.*

Vinculats a picabaralles entre pobles:

*Si la vols donzella, no vagis a
Torroella.
A Torroella, ni dona ni paella.
De l'Estartit, el peix fregit.
De Gualta, els afumats.
De Gualta, esperrucats.
A la Bisbal, tant se'ls fot quedar
bé com mal.
De ponent, no volem ni gent ni
vent.*

Vinculats als menjars:

*A la taula d'en Bernat, qui no hi
és, no hi és comptat.
Un bon dinar fa de bon
esperar.
Val més bona gana que bona
vianda.*

*Del que es menja, es cria.
El porró, que no toqui a terra.
Tot el que no mata, engreixa.*

Diversos:

*Dues filles i una mare, tres
dimonis per un pare.
A la taula i al llit, al primer crit.
Qui no té seny, no té fred.
Qui no té memòria ha de tenir
cames.
Si vols ser ben servit, fes-te tu
mateix el llit.
Qui no vulgui pols, que no vagi
a l'era.
Fa un vent que no se sent res.
Déu dóna faves a qui no té
queixals.
Qui té duros fuma puros, qui no
en té fuma paper.*



*Els alumnes de
l'escola, l'any 1958.*

EL GOLF

38



*El camp de golf
compta amb un recorregut
de trenta-sis forats.*

90

La tradicional imatge del municipi de Gualta, caracteritzada per un paisatge fonamentalment agrícola, s'ha modificat d'ençà de l'any 1990 amb la construcció d'unes instal·lacions dedicades a la pràctica del golf. Tradicionalment, a la banda dreta de la carretera que condueix a Pals hi hagué una àmplia zona integrada per camps de conreu i boscos de pins. Aquest indret fou l'escollit per dur-hi a terme el camp de golf, produint-se, així, una transformació radical de tot el sector. L'*Empordà Golf Club* ocupa una superfície de 125 hectàrees, que ressegueixen la carretera

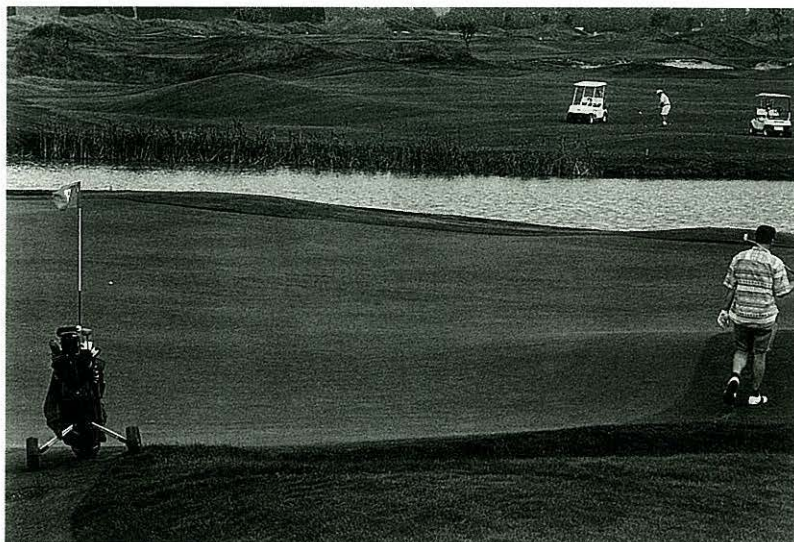
de Torroella a Pals, sempre dins del terme municipal de Gualta.

Durant la construcció del camp de golf calgué remoure grans quantitats de terra per tal de conferir-li, al terreny, una disposició que permetés una correcta ubicació de les dunes i els pendents i, tanmateix, solcar el recorregut amb nombrosos llacs i zones de pins. El camp consta, actualment, de trenta-sis forats –vint-i-set dels quals ja funcionen i els altres nou es troben en fase de construcció– i està distribuït en sis recorreguts totalment diferents. El disseny del camp el féu Robert von Hagge, prestigiós

arquitecte, paisatgista i dissenyador, que planificà un camp amb dos sectors ben diferenciats: el primer amb predomini de llacs, dunes i búnquers, d'inspiració clarament anglesa, i el segon sector amb una preponderància de pinedes. El disseny ha volgut potenciar, doncs, una gran versatilitat en els seus trajectes, per tal d'afavorir la diversitat dels cops i les estratègies que poden desenvolupar-s'hi.

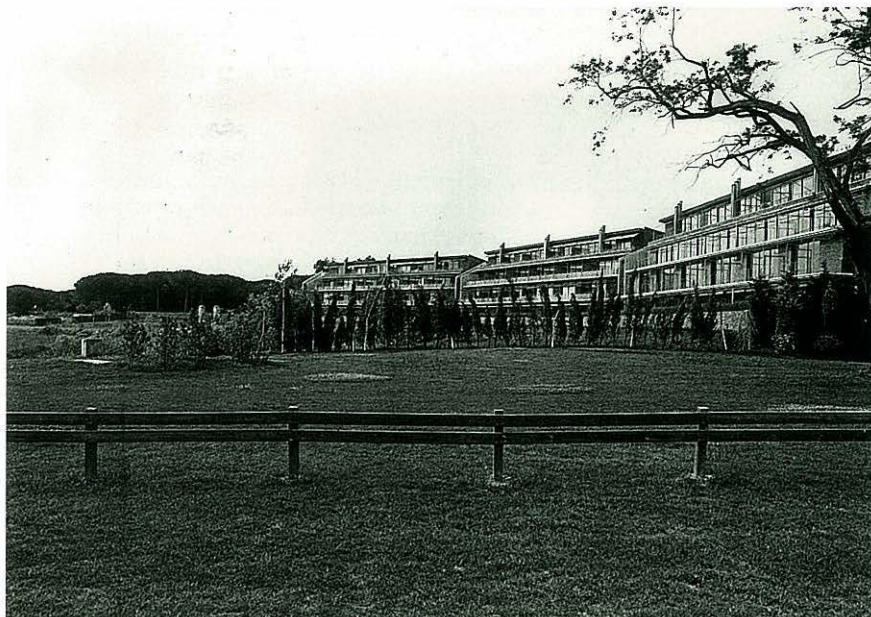
A banda del camp de golf, les instal·lacions que es dugueren a terme a partir de l'any 1991 es completaren amb un

conjunt residencial de cent seixanta-dos apartaments de luxe, de superfície diversa, així com piscina, tennis, casa-club i llar d'infants. La ubicació del camp de golf de Gualta respongué a la voluntat dels promotors d'aprofitar un emplaçament excel·lent –al cor de l'Empordà, prop de les platges de la Costa Brava i de centres turístics rellevants– per tal de constituir un complex esportiu i residencial prestigiós. La inversió econòmica duta a terme pel grup Hàbitat de Barcelona voreja els cinc mil milions de pessetes.

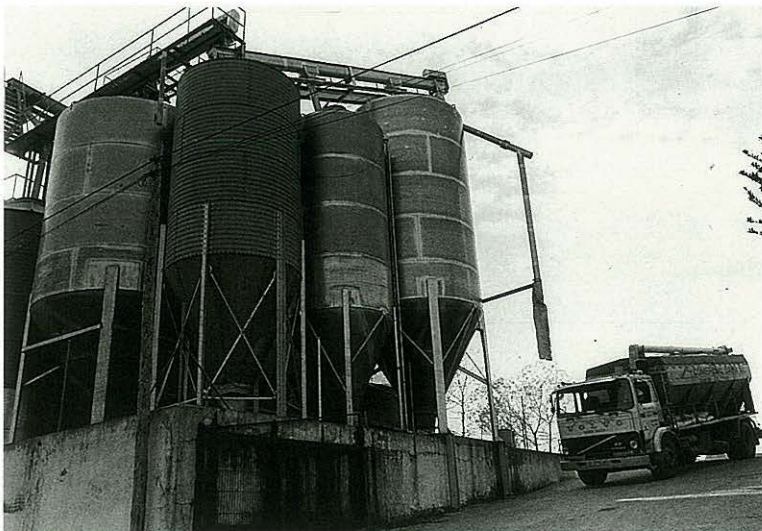


El recorregut és solcat per petits llacs i zones de pins.

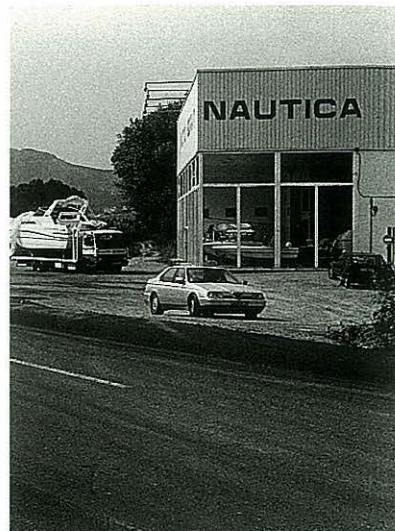
91



Conjunt residencial de l'Empordà Golf Club.



*La fàbrica de pinsos,
una indústria tradicional del poble.*



*Algunes indústries es localitzen
al llarg de la carretera de Pals.*

Per tal de cloure el llibre, ens ha semblat adient aplegar totes aquelles dades estadístiques rellevants que conformen la realitat del poble de Gualta. En aquest sentit, cal destacar que l'any 1991 Gualta comptava amb 129 cases i 267 habitants, 86 telèfons i una població activa formada per 95 persones. L'activitat majoritària segueix essent l'agricultura, per bé que al municipi hi ha algunes indústries i comerços que ocupen un nombre cada vegada més alt de persones. En aquest sentit, cal esmentar la fàbrica de pinsos SAD; l'apícola Empordà; Merca-Jardí; Nàutica Borrat; Jardineria Martinoy; Imperial Cork, SL.; Comercial Alabau; Caravanning Montgrí, i el desvetllament econòmic que suposarà,

previsiblement, el camp de golf a mesura que es vagi arrelant i desenvolupant la pràctica d'aquest esport.

Més d'un terç de les cases de Gualta són utilitzades com a segona residència per part de forasters, provinents majoritàriament de la ciutat de Barcelona i de l'estranger. Usualment es tracta de cases al carrer Major, moltes d'elles antigues, que han estat restaurades per tal d'ésser utilitzades els caps de setmana i en els períodes de vacances. El fet que Gualta estigui molt a prop del mar i, a la vegada, quedi al marge del tràfec usual als pobles costaners, són factors que fan pensar en un augment de les segones residències, en el context global dels habitatges del poble.

*Centre dedicat a la jardineria,
a la carretera de Torroella.*



93

DADES ESTADÍSTIQUES.

1991-92

Habitants: 267 hab. (127 homes i 140 dones)

Extensió: 9'4 km².

Comarca: Baix Empordà

Partit Judicial: la Bisbal

Bisbat: Girona

Habitatges: 129 (73 de principals i 56 d'altres tipus)

Telèfons: 86 (57 de particulars i 29 de comercials)

Codi Postal: 17257

Tractors: 45

Altitud: 15 metres. La plaça és a 9,90 metres

Densitat: 28'4 hab. per km²

- AGRICULTURA (1989):

Terres llaurades: 445 ha

Pastures: 3 ha

Terreny forestal: 11 ha

Altres: 20 ha

Total: 479 ha

- OCUPACIÓ LABORAL (1986):

Agricultura i ramaderia: 59 persones

Indústria: 3

Construcció: 10

Serveis: 23

Total: 95

- LLICÈNCIES FISCALS:

Indústria: 11

Serveis: 20

Comerç: 11

Total: 42

- EQUIPAMENTS:

Camp de futbol, pista poliesportiva, centre d'EGB, dispensari i local cívic.

Bibliografia

Per a la redacció d'aquest llibre, i a banda de la bibliografia bàsica que es relaciona seguidament, l'autor ha consultat l'Arxiu Històric de la Ciutat de Girona, l'Arxiu de la Diputació, l'Arxiu Catedralici, el Centre de Documentació de la Cambra de Comerç i, sobretot, l'Arxiu Diocesà i el fons municipal de Gualta dipositat a l'Arxiu Històric Comarcal de la Bisbal.

AMADES, Joan: *Costumari català*, vol. I, III i IV, Barcelona.

Antecedentes del encauzamiento del río Daró. Barcelona; Imp. La Catalana, 1906, 8 pàg.

BADIA, Joan: "Gualta", *Geografia Comarcal de Catalunya. 4. L'Empordà*. Barcelona, 1981, pàg. 399-400.

BADIA, Joan: *L'arquitectura medieval de l'Empordà. I. Baix Empordà*. Diputació de Girona, 1977, pàg. 217-218.

CAMPS I ARBOIX, Joaquim; CAMPRUBÍ, Raimon: *El Ter*. Barcelona; Edit. Destino, 1976, 347 pàg.

CATALÀ ROCA, Pere (Dir.): *Els castells catalans*.

Barcelona; Edit. R. Dalmau, 1991, 2a edic., vol. II, 916 pàg.

Estadística comarcal i municipal, 1991. Barcelona; Generalitat de Catalunya, Institut d'Estadística de Catalunya, 1992.

GRAU, Dolors; PLANAS, Lluís: "Gualta", dins *Girona pas a pas*; Girona; Edit. Gironina, vol. I, 1987, pàg. 609-624.

JUNQUÉ, Montserrat; MARTINOY, Mònica: *Un pam de llengua. Refranys que es diuen a Torroella*. Torroella; Museu del Montgrí i del Baix Ter, 1985, 190 pàg.

Legislación sobre el encauzamiento del Río Daró. Barcelona; Imp. La Catalana, 1906, 16 pàg.

MATAS I BALAGUER, Josep: *Els estanys eixuts*. Quaderns de la Revista de Girona, núm. 7, 1986, 95 pàg.

RUBAU I TARRÉS, Ramon; AGELL I CLOS, Josep: "Gent gran de Gualta: deixem passar el temps" dins el *Programa de festa major*, 1991, pàg. 23-27.

SAURÍ, David; RIBAS, Anna; ROSET, Dolors; SORRIBAS,

Enric: *Inundacions i societat al Baix Ter* Girona, 1994, 118 pàg.

SURROCA I SENS, Joan: "El conreu de l'arròs a l'Empordà durant el segle XVIII", dins *Estudis d'història agrària*, núm. 2 (1979), pàg. 73-94.

Agraïments

L'autor vol manifestar el seu agraïment als arxivers Narcís Castells, Josep M. Marquès, Gabriel Roura, Jordi Rojas, Santi Soler i Joan Villar, i als historiadors Xavier Alberch i Xavier Soldevila, com també a Elda Mata i Isidre Sòria. D'entre els veïns de Gualta, volem destacar Josep Agell, Narcís Sens (a) *Siset Peramiu*, Joaquim Grau i Salvà i, molt especialment, l'amic Joan Grau i Prats, que ens animà de bon començament a escriure aquest llibre, i també l'interès i el suport de l'alcalde Josep Casadellà i Oriol.

Procedència de les fotografies i il·lustracions

Són de Josep Maria Oliveras les fotografies de les pàgines 8, 9, 10, 11, 12, 13, 14, 15, 17, 18, 19, 20, 21, 22, 23, 24, 25, 27, 28, 29 (adalt), 30, 31, 32, 33 (adalt), 34, 35, 37, 39 (abaix), 40, 41, 42, 43, 44, 47, 49, 53, 54, 55, 56, 57, 58, 59 (adalt), 60, 61 (adalt), 62, 63 (adalt), 64, 65 (abaix), 68, 69, 70, 71 (abaix), 72, 73, 74, 75, 78, 79, 80, 81, 82, 83, 84, 85 (abaix), 87 (abaix), 88, 90, 91, 92 i 93. Pertanyen a Joaquim Grau i Roig les fotografies de les pàgines 29 (abaix), 59 (abaix) i 71 (adalt), i a Josep Casadellà i Oriol les de les pàgines 33 (abaix), 45, 76 (abaix), 85 (adalt), 87 (adalt) i 89. Són de Valentí Fargnoli les fotografies de les pàgines 16 i 86; el plànol de la pàgina 26 i la fotografia de la pàgina 36 procedeixen de l'Arxiu Històric Comarcal de la Bisbal, i la de la pàgina 52 és del Centre d'Intervencions Arqueològiques de Girona. Són del *Costumari català*, de Joan Amades, les il·lustracions de les pàgines 66 i 67, i del llibre *Imatges històriques de Torroella i l'Estartit* les de les pàgines 38, 39 (adalt), 46 i 61 (abaix). Finalment, procedeixen de l'*Album souvenir de l'exode espagnole dans les Pyrénées orientales*, cedit per Salomó

Marquès i Sureda, les fotografies de les pàgines 48, 50 i 51, i dels fons de l'Ajuntament de Gualta les de les pàgines 63 (abaix) i 76 (adalt). És de Foto Leia la fotografia de la pàgina 65 (adalt).



Quaderns de la Revista de Girona és una publicació de periodicitat bimestral dedicada exclusivament a temes de les comarques gironines. S'estructura en dues sèries, que es distingeixen pel color de la portada i per les planes interiors: Guies, en vermell, i Monografies locals, en verd. La primera és dedicada al tractament de qüestions d'abast general relatives a la història, l'economia, la cultura i les tradicions. La segona vol anar oferint una panoràmica sobre el passat i el present de les ciutats i dels pobles gironins, amb especial atenció a l'època contemporània.

Monografies locals

Títols publicats

Cornellà de Terri

per *Jaume Portella*

La processó de Verges

per *Jordi Roca*

Anglès

per *Pau Lanao*

Sant Feliu de Guíxols

per *Àngel Jiménez*

Llagostera

per *Dolors Grau*

Castelló d'Empúries

per *Miquel Planas*

Tossa

per *Jaume Lleonart*
i *Maria del Pilar Mundet*

Palamós

per *Rosa Maria Medir*
i *Carles Sapena*

Besalú

per *Joan López*

Les Planes d'Hostoles

per *J. Campistol, J. Canal*
i *M. Soler*

Agullana

per *Enric Tubert*

Olot

per *Jordi Canal i Morell*

Llegendes i misteris de

Girona

per *Carles Vivó*

Palafrugell

per *Xavier Febrés*

La Jonquera

per *Albert Compte*

La Cellera de Ter

per *D. Pujol i Ll. Llagostera*

Cassà de la Selva

per *E. Bagué, O. Gutiérrez,*
J. Carreras

Hostalric

per *M. Duran, J. Juanhuix*
i *R. Reyero*

Figueres

per *A. Romero i J. Ruiz*

Crespià

per *J. Busquets*

Lloret de Mar

per *Joan Domènech*

Banyoles

per *J. Grabuleda i J. Tarrús*

Puigcerdà

per *Sebastià Bosom*

Begur

per *Lluís Costa*

Viladrau

per *M. Feliu, I. López,*
X. López i Ll. Pagespetit

Camós

per *M. Duran*

Camprodon

per *Silvia Planas*

Maçanet de la Selva

per *El Taller d'Història*

Sant Jordi Desvalls

per *S. Planas*
i *N. Puigdevall*

Ribes de Freser

per *Miquel Sitjar i Serra*

Salt

per *X. Alberch i J. Burch*

Sant Joan de les

Abadesses

per *J. Albareda i J. Ferrer*

La Vall de Bianya

per *J. Murlà Giralt*

Capmany

per *A. Egea i M. Roig*

Gualta

per *Ramon Alberch*

Propers títols

Platja d'Aro

per *Pere Barreda*

Guies

Títols publicats

Els jueus a les terres gironines

per *Ramon Alberch*
i *Narcís Jordi Aragó*

Rutes d'art sacre (1939-1985)

per *Josep Maria Marquès*

Les havaneres, el cant d'un mar

per *Xavier Febrés*

Els estanys eixuts

per *Josep Matas*

El món del suro

per *S. Hernández i Bagué*

El Ter

per *J. Boadas,*
J. M. Oliveras i X. Sunyer

Trens i carrilets

per *Josep Clara*

Canvistes

i banquers

per *Narcís Castells*

Màgiques, pors i supersticions

per *Carme Vinyoles*

Els volcans

per *Josep M. Mallarach*

Els indians

per *Rosa Maria Gil*

Els Pirineus, del Puigpedrós al Puigneulós

per *Josep Clara*

Cristians de Girona

per *Josep M. Marquès*

L'estany de Banyoles

per *M. Coma i J. Gratacós*

Els rellotges de sol

per *M. Gil*

Els maquis

per *J. Clara*

Els monuments megalítics

per *J. Tarrús*
i *Júlia Chinchilla*

El pessebrisme

per *J. Dalmau i Corominas*

La ceràmica

per *Andreu Bover*

La farga

per *Jordi Mascarella*

Castells vius

per *C. Vinyoles, M. Torns*
i *P. Lanao*

La pesca

per *J. Sala*
i *J. Domènech*

La ramaderia

per *P. M. Parés i T. Vilaró*

Els protestants

per *Josep Clara*

La tramuntana

J. M. Dacosta, X. Febrés

El Montseny

J. M. Rueda i J. Tura

L'electricitat

per *M. Pous i J. Callol*

El periodisme

per *Lluís Costa*

El present llibre té l'objectiu d'oferir una primera visió sintètica de la història de Gualta. Així, es descriuen a manera de divulgació els trets més rellevants de l'evolució del poble, amb el desig que esperoni a fer altres estudis a l'entorn del ric passat gualtenc.

Ramon Alberch i Fugueras (Girona, 1951). Llicenciat en Història per la UAB, ha estat arxiver municipal de Girona (1978-1990) i cofundador i president de l'Associació d'Arxiviers de Catalunya (1985-1993). Actualment és arxiver en cap de l'Ajuntament de Barcelona, i d'ençà de l'any 1990 és membre del Comitè d'Arxius Municipals del Consell Internacional d'Arxius.

Es autor d'una quinzena de llibres, centrats fonamentalment en els dos àmbits de les seves recerques: la història i l'arxivística. En el primer aspecte ha escrit monografies referides a l'economia, els jueus, la demografia, l'urbanisme i la societat gironina. En l'àmbit de l'arxivística és autor de diversos manuals.

MONOGRAFIES LOCALS



Diputació
de Girona



Caixa de Girona