

J. Sala / J. Domènech



La pesca

QUADERNS
de la
REVISTA
de
GIRONA

22 GUIES

LA PESCA

Joan Sala i Lloberas
Joan Domènech i Moner

49 QUADERNS DE LA REVISTA DE GIRONA

DIPUTACIÓ de GIRONA
CAIXA de GIRONA

Quaderns de la Revista de Girona. Núm. 49

Sèrie: Guies (Núm. 22)

Primera edició en català: gener 1994

Tiratge: 2.000 exemplars

Edició:

Diputació de Girona/Caixa de Girona

Director de la Col·lecció:

Joan Domènech

Consell assessor:

Gabriel Alcalde, Narcís-Jordi Aragó, Joan Badia,
Lluís Bayona, Martí Cama, Narcís Castells,
Ramon Ceide, Josep Clara, Josep M. Corretger,
Jordi Cuadras, Marta Franch, Víctor Gay, Miquel Gil, Gaspar
Jou, Enric Marquès, Jordi Mascarella,
M. Aurora Martín, Enric Mirambell, Joan Miró,
Joan Nogué, Narcís Puigdevall,
Josep M. Rus, Erundí Sanz,
Carles Sapena, Montserrat Vayreda, Josep Vicens,
Mariàngela Vilallonga, Carme Vinyoles.

Maquetació:

Pep Caballé

Redacció i administració:

Pujada a Sant Martí, 5. Telèfon (972) 205700.

Apartat de Correus 11, 17080 Girona.

Secretaria i distribució: Fina Poch.

Fotocomposició i impressió:

Alzamora Artgràfica, S.A. Olot

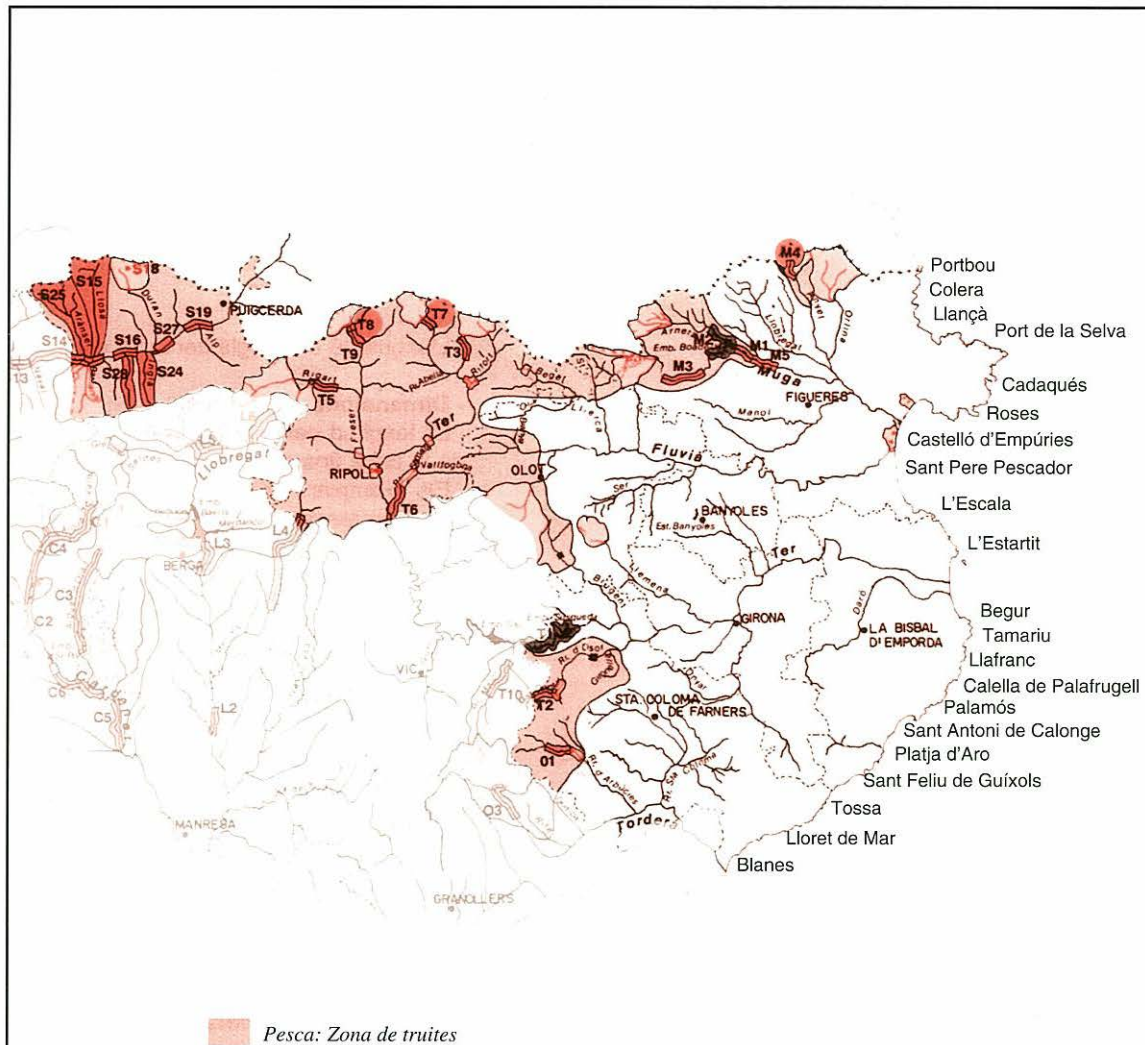
ISBN: 84-8067-029-0

Dipòsit legal: GI-23/94

PORTADA: Pescant amb sonsera des de la barca.
(Foto: August Mas).

Índex

Situació	5
Cronologia.....	6
1- Les cases dels pescadors	8
2- Els barris de pescadors	10
3- Gent de mar diversa	12
4- Llotges i peixateries	14
5- La indumentària	16
6- Cafès i tavernes.....	18
7- La cuina	20
8- Els costums	22
9- Creences	24
10- Devocions i folklore	26
— Els temporals.....	28
— Naufragis	30
11- Mestres d'aixa i calafats	32
— Les embarcacions	34
12- Coralers i pescadors submarins	36
13- Una mica fora de la llei	38
14- El contraban	40
15- Revoltes	42
— Migracions de pescadors.....	44
16- Els tints	46
17- Els salins	48
18- Societats de pesca	50
19- Zones de pesca	52
20- Les senyes	54
21- Grans pesqueres	56
22- L'almadrava	58
23- L'art i la sonsera	60
24- L'art comunal i altres	62
25- L'arrossegament	64
26- La xàvega	66
27- L'encesa	68
28- Els sardinals	70
29- Soltres, armallades i boleros	72
— La teranyina	74
30- Palangres	76
31- Ormeigs d'ham	78
32- Altres ormeigs	80
33- Aparells especials	82
34- Arts de trampa	84
35- Ports de pesca	86
36- Demarcacions	88
37- Vocabulari de pesca	90
38- La pesca en aigua dolça	92
— Bibliografia i agraïments	94



Situació

La pesca és una activitat que ha estat practicada des de la més remota antiguitat pels pobles situats a la riba del mar.

Es pot dir que la mateixa configuració geogràfica no solament justificava sinó que determinava la feina dels mariners i dels pescadors.

Molts pobles sorgits primerament a l'interior van anar engendrant barris perifèrics arran de mar, on es van establir les famílies que van orientar la seva activitat productiva de cara a la pesca. Els pobles interiors significaven una seguretat per als habitants, els quals no estaven tan directament a la mercè d'incursions de pirates. Però, a poc a poc, alguns vilatans van anar perdent la por i van anar originant petits nuclis a les cales dels termes municipals, a partir dels quals els era més fàcil desplegar l'ofici del mar. Amb el temps, alguns d'aquests llocs de refugi van constituir nous pobles que van acabar segregant-se dels de l'interior. Lloret, per exemple, és una segregació de Maçanet de la Selva (any 1002). En altres casos, els nuclis han seguit sense separar-se.

És el cas de Calella, Llafranc i Tamariu, respecte de Palafrugell. Però encara avui en dia es discuteixen possibles segregacions, com passa amb l'Estartit respecte de Torroella de Montgrí.

L'estudi de l'activitat pesquera, que amb aquest llibre es pretén, fer abraça òbviament la zona litoral de les comarques gironines i coincideix, doncs, amb el que turísticament s'ha anomenat, a partir de 1908, la Costa Brava, és a dir, des de Blanes fins a Portbou.

En aquest marc se situa tot el que s'explica a les pàgines següents. Es dedica també un capítol a la pesca fluvial.

Cronologia

- 812** Precepte de Carlemany: primeres peixateries organitzades al comtat d'Empúries (pesca, salaó, etc.)
- 974** Imposició del dret del peix als habitants del cap de Creus (1/3 a favor de l'abadia de Sant Pere de Rodes).
- 976** Els dominis del monestir de Roses comprenien les pesqueres del grau de la Muga, la cala Jóncols, els caps Norfeu i Monell i la vall de Magrigul.
- 1331** A la zona del cap de Creus està documentada ja la pesca a l'encesa.
- 1401** Ordinacions sobre pesca i venda de peix que fan referència a Blanes.
- 1542** Primeres ordenances conegudes de pesca a l'encesa, de Cadaqués.
- 1572** Concòrdia entre el prior de Santa Anna de Barcelona i la universitat de Palafrugell en què es fixa el 25 % dels drets de pesca.
- 1667** El Consell de la Vila de Cadaqués comença a incloure membres de l'agrupació de pesca a l'encesa en el govern municipal.
- 1672** S'entaula un plet entre els veïns de Roses i Cadaqués per la jurisdicció de cala Jóncols i la Pelosa.
- 1673** El Batlle General de Catalunya concedeix la facultat de pescar tonyines des del cap de Tossa fins a Torredembarra.
- 1678** 24 de setembre: destrucció de cases i barques a Tossa, a causa d'un temporal.
- 1680** Època de més "companyies" —35— de pesca a l'encesa a Cadaqués.
- 1681** Els armadors de l'almadrava de Blanes alcen una capella a sant Francesc Xavier, a cala Bona.
- 1700** Per aquesta època s'instal·len les primeres cases de pescadors de Torroella al lloc que seria l'Estartit.
- 1705** Primera associació de pescadors de Blanes.
- 1709** En un document del Capítol Catedralici de Girona, referit al delme del peix a Lloret, ja es detallen diverses varietats de pesca.
- 1752-67** Els pescadors lloretencs deixen de pagar el delme del peix al Capítol de Canonges de Girona.
- 1755** El Supremo Consejo de Guerra prohibeix els arts d'arrossegament.
- 1783 i 1784** Reials Cèdules segons les quals tot el peix estava lliure d'arbitri o "gavela municipal".
- 1792** Constitució del "Gremio de Mareantes y Patronos", a Cadaqués.
- 1854** 9 de març. Intent de fer plegar "l'art gros" del Port de la Selva.
- 1878** Els pescadors de Sant Feliu, l'Escala, Palafrugell i l'Estartit obtenen llicència per a la pesca d'arrossegament.
- 1884** Forta campanya contra la pesca a l'encesa a Blanes, Lloret i altres pobles.
- 1885** Darrera vegada en què "l'art gros" del Port de la Selva va entrar en servei.
- 1910** Inici de l'arribada de "caleros" a Palamós.
- 1913** Contraban a Lloret. Un carrabiner mata un pescador. Blanes: rebombori per la introducció de la teranyina.
- 1917** Vaga de totes les arts de platja, a Lloret, per la disconformitat en la distribució dels guanys. Problemes semblants a Sant Feliu. Emigració de remitents guanyadors a altres pobles.

- 1921** Roses: fusió de "La Pescadora", "La Constança" i "La Mutua" per a formar el Pòsit de Pescadors.
- 1922** Blanes: institució de la societat "La Pescadora".
- 1924** Lloret: creació de la societat mútuo-benèfica "La teranyina".
- 1927** Es funda l'Associació d'Armadors de Pesca de Palamós.
- 1940** Temporal. Destrucció de cases de la façana de mar de l'Estartit.
- 1942** Inauguració de la Llotja de Pesca de Palamós.
- 1950** Pere Rabassa (a) *Rafi*, pioner dels palangres amb tralla de niló.
- 1956** S'extingeix el darrer art de platja a Sant Feliu. Apareixen per la costa gironina teranyines del port de Barcelona i altres poblacions, amb barques grosses. Els pescadors de

Blanes, Lloret i Tossa les van batejar amb el nom de "Ses maribuntes", pel record de la pel·lícula "Cuando rugen las marabuntas", llavors actual, referida a unes formigues que ho arrasaven tot.

- 1978** S'extingeix l'última teranyina a Lloret.
- 1988** El valor de les captures de peix a tota la costa gironina supera aquest any els sis mil milions de ptes.
- 1990** Gener. Es fan proves, a Blanes, d'uns nous dissenys d'arts per a la pesca del popet.
- 1992** Els pescadors de l'Escala promouen una associació per a defensar els arts menors.
- 1993** La societat Blanes Peix (Confraria i alguns pescadors) decideix instal·lar sis vivers per a la cria de llobarro i daurada. Inversió prevista: 65 milions.



El port de l'Escala.

LES CASES DELS PESCADORS

1



*Barri blanenc de la
gent de mar.*

8

Els barris de pescadors presentaven la imatge clàssica de les cases d'arquitectura popular, amb habitatges de planta i pis, coronades per teulades daurades pel pas dels anys. En general, hi destacaven les façanes blanques amb un accentuat crotisser de calç i, sovint, una ampla faixa verda o blava a la part inferior, arran de vorera. Potser l'excepció era la població de l'Escala. Allà, el nucli vell, amb les façanes sense emblanquinar, rosegades pel salmastre, donava més aviat una imatge gris. Quan en destacava una de blanca, semblava un pedaç cosit.

Els finestrals eren més aviat petits i les portalades, al contrari, grans, per a entrar-hi els ormeigs. Un element típic solien ser les xarxes velles que, convertides en cortines, penjaven a totes les portes i finestres. Els pescadors solien pintar les obertures amb les sobrances, després de repintar les embarcacions.

Algunes parts dels baixos servien de magatzem, i fàcilment s'hi trobaven xarxes i palangres en algun racó. També hi havia, però, quadres o corts i petites eixides o horts per on corrien les gallines. Perquè molts d'aquells pobles de marina eren mig pescadors i mig de pagès. Els baixos

d'aquelles cases tufejaven d'userda o de blat de moro i, alhora, de peix fresc o salat. La gent d'aquell temps tenia un peu a la mar i l'altre al terror. Salvant alguna excepció, els patrons, a més de la barcada, tenien carro i cavall. Tant els era servir el timó o hissar les veles com anar darrere l'arada llaurant amb l'animal.

Hi havia patrons que disposaven del que s'anomenava "sa botiga", un casalot vell, deshabitat d'anys i panys, on s'amuntegaven xarxes, cordes, pals, veles i ormeigs de tota mena.

A Blanes, les cases dels patrons de bou, propietaris armadors i, a la vegada, pescadors de les barques de parella, que ja en venien de nissaga, es destacaven per un punt de modesta pretensió vuitcentista.

A Calella de Palafrugell, unes típiques voltes arrodonien els habitatges dels pescadors i acollien part de la vida marinera. En resten avui les arcades de Portbò. A Llafranc, algunes de les cases de pescadors, d'una sola planta, estaven precedides d'un tendal de pinassa, ombrejant la façana. A Tamariu les cases eren semblants, i s'hi afegien encara les barraques dels aficionats al mar.

A Portlligat hi havia construccions semblants. Això, de fet, passava a molts pobles situats terra endins, el terme dels quals, però, arribava

A vegades, a les cales allunyades els pescadors hi construïen barraques. Cala Taballera (Port de la Selva).



Típica casa de pescadors de Lloret.



arran de mar. A la platja o a les cales respectives, sempre hi havia alguns refugis.

A l'Escala, a gairebé totes les cases hi havia cisterna i, com a cosa peculiar, un corredor llarg destinat a repassar les peces de sardinals durant els mesos d'hivern.

A Calella de Palafrugell, unes típiques voltes completaven els habitatges dels pescadors.



ELS BARRIS DE PESCADORS

2



La Vila Vella de Tossa.

10

ELS pobles on la pesca ha tingut un pes més específic sempre han disposat d'algun barri propi de la gent de mar. A Blanes, per exemple, n'hi havia als dos extrems de la badia. A garbí, a redós de la mola rocosa de sa Palomera, hi havia s'Auguer, sector conegut també abans per "Sota sa Pujola". A llevant, treien les embarcacions en el racó de Sant Antoni, on ara hi ha el port i abans hi havia una ermita dedicada al sant. Les famílies pescadores es repartien la façana marítima i el carrer de l'Esperança, al voltant de l'esglésiola de la Verge.

A Lloret, el primer barri pescador devia ser arran de la riera, lloc antigament conegut

per "El Grau". Després es va estendre cap a llevant i, més tard, es concentrà al sector anomenat de Venècia, potser per les relacions comercials amb Itàlia. Els sectors on més es desplegava l'activitat pescadora rebien el nom de "trajos" i es parlava d'"Es trajeo d'en Reyné" i d'altres com Vilavall, el Racó d'es Bernat, sa Caravera o sa Caleta.

A Tossa, els pescadors vivien a redós de les muralles de la Vila Vella o a dins mateix, amb un ull mirant es Codolar, antic port de la vila, i amb l'altre la platja gran. Tot i que, avui, els pocs pescadors que queden s'allotgen als quatre punts cardinals del nucli urbà, el barri manté gairebé la mateixa

imatge, amb carrers estrets i tortuosos i cases de planta i pis que conserven un conjunt d'elements difícils ja de trobar en altres llocs.

Tant a Blanes com a Lloret o a Tossa —i en altres llocs del litoral—, hi havia "sa Carbonera", lloc arran de platja on s'apilaven la llenya i el carbó que havien de ser comercialitzats per mar.

A Sant Feliu els pescadors s'escampaven una mica arreu, encara que on més se n'acusava la presència era al barri de Tueda i a garbí, sota el camí que porta a l'ermita de Sant Elm.

A Palamós, les antigues cases

de gent de mar es trobaven bàsicament al barri de la Catifa, arran d'un sorral actualment desaparegut a conseqüència de la construcció del port pesquer. Altres famílies es repartien en habitatges situats a la façana de la platja gran i al barri alt del Padró.

Pel que fa a Palafrugell, els seus nuclis costaners actuals —Caleta, Llafranc, Tamariu— eren els genuïns barris de pescadors, tot i que a Llafranc les famílies que hi vivien tot l'any eren escasses i a Tamariu, cinquanta anys enrere, només hi havia un grup de casetes arran de platja.

Fornells, sa Tuna i sa Riera són tres cales que depenen de Begur administrativament i que abans devien ser els petits nuclis dels pescadors que davallaren des de l'interior per viure-hi permanentment, quan aquestes mars quedaren lliures de pirates. El nucli pescador de Fornells, a la zona d'Aiguablava on la mar s'engolfa, és resguardat de llevants per la mola del cap de Begur.

L'Estartit fou el barri pescador de Torroella. Les primeres cases hi apareixen en entrar el 1700. Seixanta anys enrere hi havia, només, un carrer principal —"el carrer de davant"— i un segon vial de traçat una mica anàrquic, amb

les cases a redós dels penyals que tanquen el platjar dit de Pals, estirant-se sobre la vella riba aferrada a les roques de "la Musclera".

L'Escala —antigament la Cala—, on hi havia restes de muralles, era, tot ell, un barri de pescadors. A Roses va néixer un barri pescador fora muralles, a llevant de la riera, conegut pel Barri de la Punta. Primer estava format bàsicament per barraques.

A Cadaqués no es pot parlar d'un barri de gent de mar. També ho era tot ell i això encara s'endevina per l'arquitectura típica i peculiar del poble, que sembla oferir frescumes de peix fresc.

El Port de la Selva va néixer com un barri de pescadors amb dependència de la Selva de

Mar, un poblet encofurnat darrera els turons. Les primeres construccions daten de la darrereria de 1600. Actualment, tot el conjunt, des de Port de Reig fins a la platja del Port, passant pel Moll d'en Balleu, a pesar del turisme encara manté la imatge de poble mariner.

A Llançà, el barri del Port —a un quilòmetre de la població— és el sector pescador per excel·lència. Va néixer durant els anys de la decadència de la pirateria. A final del segle XVII existien uns casalots dels pescadors que davallaren del poble i les barraques per guardar els ormeigs, tot a redós del roquer de la Miranda, però el desenvolupament com a barri mariner s'inicià durant el segle XVIII.

*Platja de sa Riera,
Begur.*



GENT DE MAR DIVERSA

3



Pescadors de Sant Feliu.

12

A l'hora de tenir en compte la gent vinculada al món de la pesca no s'ha de pensar només en els pescadors en actiu, que es feien cada dia a la mar, sinó també en aquelles altres persones que hi col.laboraven des de diversos llocs de treball: *remendadores*, palers, compradors, peixateres,...

A tots els pobles pescadors hi havia *remendadores* amb capacitat d'armar un determinat ormeig o dedicades exclusivament a adobar els esvorancs (dits també "esguerros" en l'argot d'alguns pobles) produïts pels dofins ("ses roasses", que deien els pescadors). En aquells temps,

les mars estaven infestades de dofins, perseguidors incansables de les moles de peix blau. Assetjaven freqüentment les teranyines i rompien les xarxes de cotó. Ara ja són de fibres sintètiques, més resistents, però també els fan desperfectes. Molt sovint eren la mateixa dona o filla del patró les que *remendaven* i, d'aquesta manera, ajudaven a portar la barcada endavant. Però hi havia patrons que, a més de les dones de la família, tenien *remendadores* contractades tot l'any, que es dedicaren a aquesta feina fins que ja no van poder perquè eren massa velles o perquè se'n van anar d'aquest món. Altres *remendadores* acudien

temporalment al patró que els donava feina. A vegades, els patrons s'ajudaven mútuament.

En aquells temps de la pesca, *remendar* les xarxes era un ofici més, com qualsevol. Hi havia dones que reparaven les malles —en deien "prendre peus"— amb una rapidesa extraordinària. Assegudes a la platja, on passaven llargues hores, al mig de les xarxes, a vegades amb un paraigua estès que les protegia del sol, però també en dies ventosos, donaven una imatge ara totalment perduda.

A Tossa, abans del turisme, n'hi va haver una cinquantena de *remendadores*. Algunes alternaven aquesta feina amb la dels salins. Fins i tot, en ocasions, arribaven a demanar els seus serveis els pescadors de Lloret i de Blanes davant de l'infortuni d'algun atac dels dofins. A Palamós n'hi van haver unes vint-i-cinc en els moments millors.

A les platges de Begur en recorden un parell o tres, mentre que a l'Estartit n'hi van haver gairebé un centenar i en els darrers anys encara en corrien una vintena censades a la Confraria. A Roses es parla d'haver-n'hi hagut una quarantena, que eren una mena de treballadores autònomes.

També hi havia pescadors amb sobrada experiència per a confeccionar un art de bou o de platja, un tresmall o una peça de sardinals. La GEC defineix el paler com el qui té per ofici estendre els pals de varar i treure les barques, quan són a terra. Hom distingeix —diu— el *paler mullat del paler eixut*, segons que, en la seva feina, entri o no a la mar. A Sant Feliu de Guíxols hi ha constància d'un paler que exercia al racó de garbí. Al "trajo" de llevant eren els mateixos pescadors els qui es preparaven l'avarada i recollien els pals, i com a Sant Feliu

succeïa a molts pobles on, en general, cadascú s'ho feia.

Caldria parlar, també, dels compradors, gent que anava per les platges per adquirir el peix hagut i comerciar-lo. A Palamós, els principals compradors eren la Bertran, en Nyeco, en Teio, na Caterina, "l'Espardenya", en Juli Ros i na Cros. A l'Estartit marcaren tota una època i es feren populars a la platja, en el moment de l'arribada de les parelles de bou o dels sardinalers, en Bernat, el "Currillo", en Tarrades, en Rosendo, en Borrat, en Xinguet, en Nissu, el Negre, entre altres. A l'Escala, ultra els

que venien de fora, hi havia en Massaguer, en Sureda i en "Lila". De la vintena de compradors que freqüentaven la subhasta de peix de Roses, hom recorda, sobretot, l'Alícia, en Ramon, en Tomasín, en Faló, la Casareta, en Godó, en Nitús, el Xarric i en Brivola, que venien dels pobles de la comarca. Actualment n'hi van de tota la província i de més enllà. Aquests compradors, després, revenien el peix pels poblets de l'interior. En algun, per tal que tothom sabés quan arribava el peixater, tenien una bona entesa amb el rector i aquest feia un toc especial amb les campanes. Si algun foraster restava sorprès, l'assabentaven aviat: "—Toquen a peix!"



Al Port de la Selva, durant uns anys, el cooperativisme en la comercialització del peix va arraconar els intermediaris. Fins al 1982 no s'instituí la llotja del peix i, per tant, la presència de compradors. Un dels assidus fou el lloretenc Francesc Domènech, àlies Tero.

Caldria recordar, encara, aquelles dones que venien peix pel poble, amb una panera en un braç i el cabàs dels diners i les balances a l'altre.

Venedora ambulante de peix.

LLOTGES I PEIXATERIES

4



*Port de Palamós.
La llotja es remunta a
1942, tot i que ara està
molt modernitzada.*

14

Els tresmallers blanencs venien el peix a “Es Portal” (antiga peixateria pública que, amb altres usos, ha arribat als nostres dies). Els sardinalers subhastaven les captures en el racó de s’Auguer. S’encantava per *quartos* de pesseta i cada pesseta tenia trenta-quatre *quartos* que equivalien a cent-dos cèntims. En el barri vivien els principals peixaters de l’època: en Pep “Baster”, es Macaco, en Pauet i “sa Manxiula”, que eren saladors d’anxova i de sardina. En 1942 es va construir l’antiga llotja del peix i en el període 1985-1986 es va bastir l’actual, on l’encantament s’ha anat modernitzant progressivament.

A Lloret no ha existit mai llotja del peix. La subhasta s’efectuava a la platja. L’encant anava a càrrec del patró de la teranyina, sota el control de la Confraria. Poc abans del turisme, Lloret fou un important mercat de peix blau. Després, es comercialitzà el peix en règim cooperatiu a diversos mercats, com ja s’havia fet amb resultats positius als anys trenta. Les captures de tresmall, palangres o nanses, les dones dels pescadors les venien per compte propi, a la peixateria o pels carrers de la vila. Al final de segle XIX hi hagué una peixateria municipal que donava a la plaça de la Casa de la Vila. Després de la Guerra Civil, la van instal·lar als baixos de l’Ajuntament, d’on passà al mercat municipal.

De forma semblant anava a Tossa, que tampoc no ha tingut mai llotja del peix. Les subhastes encara avui s’efectuen, per part de cada patró, cada matí a “Es Portal”, davant la peixateria pública, instal·lada a l’aire lliure.

Sant Feliu de Guíxols disposa de llotja ubicada arran de la riba del moll dels pescadors, els quals, no fa gaires anys, ocupaven la platja del racó de llevant (on ara hi ha el Club Nàutic). Tot el peix que capturaven els arts de torn, nanses, palangres o armellades era subhastat a la peixateria. Quan van aparèixer les teranyines, per a abastir el consum local cada patró

subhastava el seu peix fins que es fundà el Pòsit o Confraria actual. La resta es portava al mercat central de Barcelona.

La llotja de Palamós es remunta al 1942, tot i que l'actual correspon al 1978 i està equipada amb els més moderns elements electrònics per a la subhasta. No en va Palamós és un dels tres primers centres pesquers de la Costa Brava.

El peix hagut a Fornells, sa Tuna o sa Riera era subhastat pels pescadors, com a tants llocs. Als anys de la teranyina, però, l'anaven a portar a l'Escala, l'Estartit o Palamós, perquè els salins de sa Riera ja estaven en decadència i no absorbien tota la captura. A l'Estartit, els compradors feien efectiu l'import en acabar la setmana. Llavors hi havia el repartiment de guanys. No es pagaren impositcions fins a la fundació del Pòsit, que va establir la taxa del 2% sobre la pesca bruta. A l'Escala hi ha una llotja instal·lada al port i la Confraria controla les vendes, tot reservant-se un 2% de les captures.

Roses és un altre dels centres importants de pesca. Disposa d'una bona llotja i la comercialització del peix es canalitza pels mitjans més moderns.

En temps de la pesca a l'encesa,

a Cadaqués l'encant del peix es feia davant dels tres peixaters que llavors hi havia i que eren els propietaris de les fàbriques de salaó. Els salins de les cases Bernat, Rubies i Sala es quedaven totes les calades i tenien una vintena de dones contractades per a confeccionar els barrils d'anxova en salaó que exportaven, sobretot a Itàlia. Antigament, els pescadors pagaven delme del peix, però en els temps moderns ja no. Quan aparegueren les teranyines, anaven a subhastar el peix a Roses o a l'Escala i pagaven el percentatge allà establert. Poc després de fundar-se la Confraria de Pescadors s'establí una quota fixa.



Les captures dels pescadors del Port de la Selva es venien a través d'una cooperativa que comercialitzava el peix a diversos mercats. En 1982, però, s'establí la subhasta a la llotja local. Les vendes s'efectuen a l'antic moll d'En Balleu, davant la Confraria; al matí, les captures de les teranyines, i a la tarda, les de les barques d'arrossegament i altres ormeigs.

El sistema tradicional de subhasta, bàsicament per als compradors locals, imperà a Llançà fins que la Confraria de Pescadors controlà el moviment a través de la seva llotja. Els vells recorden l'avi Vedella, que comprava tota classe de peixos. Ell i "el Paio", en "Nan" i el "Carrillo" tenien les quatre fabriquetes de salaó. Molta part del peix capturat s'enviava, també, al mercat central de Barcelona per mitjà del tren de Portbou. Antigament havien pagat delme del peix als monjos de Sant Pere de Roda. Més recentment, quan es va construir el tenyidor de les xarxes, es passà a pagar un percentatge, controlat, més tard, pel Pòsit i, finalment, per l'actual Confraria, de la qual depenen, també, els pocs pescadors de Colera i Portbou.

A Tossa, cada patró subhastava el peix a "Es Portal".

LA INDUMENTÀRIA

5



Pescadors lloretencs.

16

Tot i preguntar-ne detalls en cadascun dels pobles que integren la costa gironina, no s'han trobat diferències substancials al llarg del litoral, i els vells pescadors entrevistats han definit tots una

manera de vestir que, al seu moment, va esdevenir clàssica o consuetudinària.

La indumentària dels pescadors consistia, en línies generals, en una samarreta blava —a

l'hivern de llana, i a l'estiu de roba més fina—, una camisa a vegades ratllada, una garibaldina a sobre, de color gris, terrós o blau marí, calces de vellut, més aviat de camals amples, per a poder arremangar-se, subjectades per una faixa, i esclops. En algunes èpoques passades, al cap alguns hi portaven barretina, però a les èpoques més recents el cap el portaven cobert per una gorra que, a vegades, per la part de dins, feia com de magatzem, on els vells guardaven les puntes de cigarretes que recollien per transformar, després, en tabac per a la pipa. Els vailets que ho sabien ho aprofitaven per a fer caure la gorra d'algun d'aquests vells llops de mar,



"Remendadora" amb davantal, manteleta i mocador de cap.

provocant així un immens recital de lletanies no sempre publicables.

Podríem afegir-hi un mocador de coll fent una mena de nus just al davant.

La roba de festa no diferia gaire de la dels dies feiners. Possiblement les calces portaven menys pedaços i tot plegat era més nou.

Una peça que cal afegir a la indumentària, almenys com a complement, és la pipa. Molts mariners i pescadors hi fumaven i les seves solien ser unes pipes més aviat corbades, que s'emmotllaven bé a la mà.

En temps de la teranyina, els pescadors anaven a la feina

Remitger.



amb un cabàs a l'esquena, on es portaven el sopar, i una manta vella per a abrigar-se a la nit.

Les noves generacions de pescadors han anat canviant els esclops per les bótes de goma, les calces de vellut per uns texans i la garibaldina per un jersei com qualsevol home d'ofici.



Pescador de l'Escala.

Les dones que venien el peix pels carrers, amb unes exclamacions típiques que la gent coneixia i identificava —a Lloret, per exemple, cridaven:



Llop de mar de l'Escala.

A les doooones peeeeeeiix!—, portaven vestits més aviat de color fosc, d'una peça, amb un davantal lligat a la cintura i, sovint, a l'època del fred, una manteleta de llana damunt les espatlles. També era freqüent, sobretot entre les de més edat, el mocador de cap, gris o negre. Semblantment anaven les *remendadores* o dones que passaven el dia a la platja, cosint els forats que els dofins havien fet a les xarxes de les diverses barcades. A l'època de la calor es protegien amb un paraigua.

CAFÈS I TAVERNES

6

18

Les hores de lleure o les determinades pel mal temps portaven els pescadors cap al cafè o a la taverna, que, així, constituïen una mena de segona casa. Alguns d'aquests establiments s'han fet famosos. Uns han passat a la història, altres s'han adaptat als temps moderns i s'han convertit en bars i restaurants de cara al turisme. Algun ha inspirat obres literàries o de teatre. Qui no recorda "El cafè de la Marina" de Josep M. de Sagarra, per exemple?

El cafè de "Sa Cotorra" reunia els pescadors blanencs, que també, a vegades, feien alguna escapada a la fonda de can Patacano.



Pescadors jugant a cartes a can Patacano (Blanes).

A Lloret, la taverna de cas Carreter, la d'en Patel, can Maitanquis —fundat el 1877 i avui encara existent, amb un nom prou evocador que ja demostra el seu servei a totes hores— i el cafè de la Nyerra, eren els llocs de la gent de mar. Hi bevien vi i, sobretot, s'hi cantava i xerrava.

Els tossencs freqüentaven, sobretot, can Miquel des Molí i can Nan. En ocasions hi organitzaven suquets, allioli o verats a la brasa. Hi havia, encara, altres tavernes: cal Rufo, can Paset, can Tonet, cas Caio. Esmorzar a la taverna era un costum típic dels pescadors, i en dies de temps insegur o abans d'avarar la trobada era al "Muro".

A Sant Feliu també era habitual anar amb el plat a la mà a esmorzar a la taverna. Els pescadors es repartien entre can "Seis", can Peric, can Saura i cal Coix. Hi varen fer famosos els suquets d'anxoves.

A Palamós, els esmorzars se celebraven a can Miquel de sa Cova. Uns verats o sardines a la brasa, el pa amb tomàquet, una ceba i el porró damunt la taula i tota la gatzara i els comentaris que vulgueu. Però també tapers i pescadors es trobaven a can Maitanquis —homònim del de Lloret—, conegut, també, pel Cafè dels Pescadors. No cal oblidar, tampoc, ca la Caneja, ca la

Maria de Cadaqués i cal Manco. Actualment, la vida dels pescadors, després de la feina, se centra en el bar de la Casa del Mar, edifici propietat de l'Institut Social de la Marina.

Segons en Pepito de Llafranc, vell llop de mar de vuitanta-tres anys, en aquells temps en què tots plegats eren "pobrets i alegrets" la taverna d'en Mates era un bon lloc de trobada, i també hi abundaven els suquets de verats i anxoves. A Tamariu hi havia les de can Nissu i can Patxei. Els dies amb temps rufagós, d'hivern, també convidaven a entrar a can Batlle, a cal Noi Menut, a ca la Noia Rita o a can Fontet. S'hi esmorzava, es regava amb un parell de gots de vi i s'organitzaven cantades que han arribat als nostres dies.

A sa Riera, a l'època florent dels sardinals, la vida social dels pescadors discorria per les tavernes d'en Xico de l'Oli, can Pilsa i la d'en Florian, pare del pescador homònim. A l'Estartit s'anava a can Bernat, a ca l'Asensiu" o a can Martí d'en Messiu. Es feia la barreja (moscatell amb anís) després de preparar els pals, i a la mar. A la tornada, a mitja tarda, després de subhastar el peix i arranjar els arts, es trobaven de nou a la taverna, sobretot després de sopar. Es cantava, es bevia, s'hi fumava, es

discutia de peix —tema obligat— i es passava l'estona.

La vida, a l'Escala, abans de la construcció del port a la Clota, transcorria a la platja, al cafè o a la taverna. Els principals llocs de trobada eren ca la Neus —avui restaurant famós— a can Trenta o a can Maurici.

Remitgers i patrons de Roses freqüentaven ca la Revallera, can Rissec, cal Català, ca la Porquella o can Maitanquis.

A les tavernes de Cadaqués feien el "quinzet" d'anís o conyac, dit així perquè costava 15 cèntims.

A Llançà es reunien a fer el truc, discutir i passar el temps a cal Paio o a la taverna d'en Felipet, sobretot els dies de tramuntanades.

I arreu, segurament, en moments de cantúries, devia prendre protagonisme el famós cremat dels mariners...

*Cafè de can
Maitanquis
(Lloret).*



LA CUINA

7



Els pescadors sovint preparaven els seus àpats en plena naturalesa.

20

Els pescadors, amb els peixos acabats de capturar, eren capaços de fer esmorzars suculents, i quan esperaven l'hora d'eixugar les xarxes, igualment improvisaven dinars gustosos. Molts dels qui ho cuinaven trasladaven el seu art a la taverna. I potser encara algú s'havia format a la cuina d'algun vaixell de vela o era descendent dels qui ho feren. De tot això en va sorgir una cuina amb un estil especial.

A Blanes, dels temps de les parelles de bou, en va quedar la gràcia dels suquets de peix, l'arròs a banda o el rap amb allioli, que encara estan d'actualitat a bord de les barques d'arrossegament. Quan es

pescava tot el dia, els plats bàsics eren l'arròs o els fideus, a vegades amb sardines, encara que aquestes també podien ser fetes a les graelles o a la brasa, sobre una caixa plena de sorra.

A la primeria de segle, a Lloret, tapers i pescadors compartien a la taverna aquells plats que abans es confeccionaven a bord dels sardinalers: suquets d'anxoves, sardines a la brasa o verats. La cassola d'arròs o fideus amb peix dels eixugadors de l'art a Canyelles fou una mena d'institució. Si es pescava un rap es feia amb patates i allioli. La cistella que diàriament preparava la dona del patró, amb el condiment, els estris de cuina i la garrafa del vi, era coneguda per "sa panera de l'art" i es féu

popular a la vila. Més d'una vegada s'hi arribaven "ses gavines", mot que es referia a la gent que no era de la mar i que s'hi acostava per aprofitar-se'n. L'any 1972, arts i "panera" van fer els darrers badalls.

Salvador Gotarra, (a) Constant, recorda a Tossa els esmorzars a can Miquel des Molí, els suquets, l'allioli i els verats o les sardines a la brasa. Només calia —diu— portar un "balde" de sardines fresques, rentades al vall de la mar, que la dona del taverner reunia per fer-ne una graellada. S'acompanyava amb una amanida de ceba i el porró que corria de mà en mà. En ocasions, els verats s'obrien pel mig com

un bacallà i es feien a la brasa amb all i julivert. Quaranta anys enrere, els teranyinaires lloretencs, després de subhastar-hi el peix, si el negoci anava bé, s'hi quedaven a dinar. Es preparava un arròs amb sardines i pèsols o un suquet de verats amb l'allioli, plats modestos però saborosíssims. Avui dia, la tradició gastronòmica dels pescadors, ja més sofisticada, la mantenen alguns restaurants que han fet famosos el cim-i-tomba, la brandada de bacallà i altres especialitats. Cal recordar la cuina de ca la Camil·la, a Tossa.

A Palamós i a l'Escala hom recorda la cuina a bord de les parelles de bou, tradició que segueixen les modernes barques d'arrossegament. Anys enrere, organitzar un suquet de bastina o d'anxoves era un costum estès, com a totes les altres platges, i igualment l'esmorzar a la taverna o en plena platja de la Fosca, cala Margarida o a Castell.

“L'olla de pescadors” era el dinar dels qui tot el dia pescaven amb les parelles de bou. En Pepito de Llafranc conta que quan era vailet ja anava de “noi de bordo” i en dies ventosos, que eren òptims per a l'arrossegament, els agafava la nit i se sopava a bord amb un plat de peix. Els suquets de peix també abundaven a la taverna o sota els tendalls de pinassa de Llafranc.

A Fornells recorden que quan s'havia de menjar a la platja, mentre es desmallava el peix, el “cuiner” ja preparava el sofregit.

Però sovint, com diuen els de l'Estartit, els pescadors, si tenien el bosc a la vora, preferien fer el dinar allà, on tenien la llenya a l'abast. Joan Pagès és un expert en preparar aquests plats. El secret d'un bon suquet, segons ell, és el sofregit i la llenya, perquè en el moment oportú necessita un bon cop de foc.

A l'Escala, la gastronomia casolana va donar fama a “Ca la Nieves”. I no parlem ja de les famoses anxoves d'aquesta població.

Els tresmallers de Roses, en arribar de la calada, preparaven un esmorzar a base de suquet amb qualsevol espècie de peix

modest: un garneu, un gatvaire, una bastina o un parell de verats.

A Cadaqués, l'olla de peix es preparava a les cales en els anys de pesca a l'encesa. A vegades a Portlligat, quan hi passaven el dia.

La “sopada” era l'àpat que els pescadors del Port de la Selva feien al capvespre, abans de la calada de la nit o després de l'eixugada, sovint a base d'arròs i peixos de carn forta (lluernes, rates o algun congre). Un plat típic local era el bull de tonyina. En els temps de l'art de Port de Reig, si en capturaven alguna, la trossejaven i l'olor de l'estofat de tonyina omplia l'aire dels carrers.

A Llançà, Francesc Pujol, l'avi Molló, recorda igualment els suquets de peix a bord. I en més d'un lloc es recorden les truites de xanguet...

Les populars sardines a la brasa.



ELS COSTUMS

8



Els pescadors de Lloret es trobaven al "trajo de Venècia" tant per xerrar com per enllestir els palangres.

22

Cada ofici o activitat crea uns costums concrets, a vegades ben sorprenents. No hi ha dubte que la gent de mar tenia els seus. D'entrada, caldria assenyalar que, a nivell social, hi solia haver unes certes diferències entre patrons i remitgers, sobretot a Blanes amb els armadors patrons de les parelles de bous. Aquests solien trobar-se als casinos o a la casa del poble; els altres, els mariners, en un cafè conegut per "Sa Cotorra".

A cada poble, els pescadors tenien punts de reunió. A Lloret, ho feien davant dels "trajos". A vegades, la concentració de pescadors pronosticant el temps o esperant la varada,

era com una mena de cenacle, sobretot en dies borrascosos. Aquestes trobades es podien veure a Vilavall, "darrera es còssos", a la cantonada de "cas Gas" (actual Centre Cultural Verdaguer), i a la façana de can Llensa o del cafè de la Nyerra. Sovint la tertúlia es feia al voltant d'una barca, i els pescadors s'hi recolzaven amb actitud pensativa.

A Blanes, a Lloret i a Tossa, quan era l'època del vi novell, els pescadors tenien el costum de fer el recorregut per les cases per a assaborir el nou producte així que s'encetaven les botes, cosa que se sabia perquè penjaven una rama de pi a la porta.

La tradició d'anar a esmorzar a la taverna era molt estesa arreu. Una bona part de gent de mar, després d'arribar de la pesca no esmorzaven a casa. Només hi coïen el peix i sortien amb el plat i el pa, camí de la taverna, per regar-ho amb un parell de gots de vi i fer la xerrada. Diuen que la dona hi passava després a recollir el plat.

Un costum dels pescadors de l'Escala, que també fa anys que ha desaparegut, era, a l'arribada del bon temps, agafar l'embarcació, els ormeigs i la família, navegar costa avall i

establir-se amb tendes en platges properes als pobles de la costa per pescar amb els tresmalls fins al començament de setembre, festa major de la vila empordanesa. Era una vida supeditada a unes èpoques d'estretor, perquè davallaven a rem i vela fins a les platges de Lloret, a Canyelles i a Santa Cristina, a cala Bona (Tossa) o a la platja de Sant Pol (S'Agaró).

A Roses, el mateix que al llarg de la costa, era gairebé obligat, abans de sortir a la mar, de matinada, entrar a la taverna a fer el toc —que en el poble en diuen fer “la mañana”—, un “carajillo”, un vaset d'absenta per a fer passar el fred, si era a l'hivern, o un barrejat de moscatell amb anís.

Les hores de vaga, arribats de la mar i després de l'esmorzar, transcorrien entre arranjar els ormeigs, fer-la petar de colzes a l'orla d'una embarcació, i novament la taverna.

A Cadaqués, al Port de la Selva i a Llançà, la vida de la gent de mar es repartia entre la pesca i el conreu de la vinya i de les oliveres. En hores de lleure, el casino o el cafè acollien els pescadors. Allà feien la “botifarra” i assaborien un “quinzet” d'anís o conyac. El nom venia dels quinze cèntims que es cobrava per un “didal” (vaset) d'aquestes begudes.

Les condicions climàtiques del Port de la Selva i de Llançà han determinat sempre la vida dels pescadors. A vegades, els



Pescadors tossencs davant una bona captura de servioles.

vents bufen durant molts dies i els mariners han de passar-se moltes hores al cafè. Actualment es troben a la Casa del Mar i al Cafè dels Pescadors, respectivament.

Finalment, cal subratllar un costum curiós dels habitants d'alguns pobles de la costa, tan arrelat que ha costat de bandejar i que encara té algun adepte dissimulat: el fer les necessitats a les roques, arran d'aigua. Els vells llops de mar, quan la vida es modernitzà, no sabien pas recloure's dins d'un wàter per a evacuar. Continuaven preferint l'aire lliure i el paisatge obert. Potser d'aquí ve el nom de “caganers de platja”, atribuït als habitants d'algun lloc concret.



A cada lloc tenien la seva manera de treure les barques. A Sant Feliu ho feien amb cavalls.

CREENCES

9

24

L arriscat ofici de pescador imposa la necessitat de confiar en algú. D'aquí l'existència de devocions tradicionals i de moltes creences, abundoses sobretot en llocs geogràficament tancats, com és el cas de Tossa o Cadaqués.

Es conta que els pescadors cadaquesencs creien en la sensibilitat musical dels peixos i, per això, empesos per una rutina ancestral, cantaven en grumejar. També xiulaven una tonada especial per aixecar el vent de migjorn, quan els interessava.

Durant les hores de fosca de la revetlla de Sant Joan i de la matinada següent, molts



A Cadaqués, cada 9 de juny beneïen "panets d'ofegat".

pescadors creien que les aigües estaven posseïdes de virtuts especials.

A Roses, la gent vella deia que el dimoni té por del mar i per això els pescadors no l'han de témer. Per si feia al cas, però, passejaven la imatge de Sant Pere —patró dels pescadors— vora de la mar, el dia 29 de juny, devoció que mantenien també altres pobles. (Tossa, per exemple).

A Cadaqués, aquest dia, beneïen "panets d'ofegat". Quan algú desapareixia, es clavava una candela beneïda damunt d'un panet, s'encenia, es posava a l'aigua i hi havia la creença que les ones la conduïen a l'indret on hi havia

el cos de l'ofegat, que així era trobat. Cada any, per Sant Pere, es feien beneir tants panets com gent de mar tenia la família i a l'hora de dinar es menjaven els de l'any anterior, donant gràcies a Déu per no haver-los hagut de fer servir. També creien que la llobina pescada dins la novena de Sant Pere tenia la virtut d'aclarir la vista i d'allunyar dimonis. Igualment per Sant Pere, a Cadaqués i a Roses, la gent encenia una foguera a la platja i hi tiraven uns quants peixos per tal d'atipar i fer content don Joan de Narbona, nom que donaven a la tramuntana.

A l'Escala, Sant Pere Pescador, Castelló d'Empúries,

Roses i altres llocs, aspergien les barques amb aigua beneïta, amb una branqueta de pi marítim que després penjaven a la galeta de l'arbre del bastiment. Creien que així afavorien la pesca i la sort de tots. Al Port de la Selva beneïen amb gran solemnitat l'«art gros» comunal que era guardat a l'església i que hom calava quan es presentava una mola de peix abundant. A Tossa creien que, en aquest dia, sant Pere corria per tot el mar escampant sal per tal que es conservés l'aigua, que si no fos salada es corrompia. També contava la tradició tossenca que quan Jesús i sant Pere anaven pel món, en passar per Tossa, l'apòstol es va enamorar de la qualitat del suro i en va carregar tot un sac d'amagat. En compensació, va beneir el suro de tot el terme que, per això, és el millor per als ormeigs de pesca.

Pels volts del mes d'agost, a Cadaqués no s'oblidaven de portar a bord un tros de pell de llop marí o de bou de mar, perquè deien que allunyava els trons i la tempesta i guardava els bastiments. De fet, a les barques, els pescadors de molts llocs hi portaven amulets com un tros de corall o una mena de petit rubí que tenia la propietat de "cridar" l'or, l'argent i les pedres precioses caigudes al mar.

" Els vells pescadors de les platges properes al Cap Norfeu, el matí d'avui -23 de juny- tenien interès a passar per davant d'aquesta punta i, en fer-ho, palplantaven els remes drets damunt del fons de la quilla i saludaven les dues roccasses que es drecen ran de mar en aquell paratge rocós.(...) Segons una tradició, són uns fadrins que va encantar a una sirena una certa nit de Nadal quan es dirigien a la missa del gall al monestir de Sant Pere de Roda (...). Segons una altra tradició, són les tres pedres que servien de tres peus a la

paella d'un gegantàs (...) que arrabassava tots els peixos de la mar i que n'hauria fet perdre la mena si no l'haguessin tret del davant.(...) Un cop fets la salutació i l'acatament als megàlits, la gent de la barca bevien una tirada de bon vinet, menjaven coca ensucrada de Sant Joan i, més abans encara, guardaven la roba vella que havien de llençar per inservible i la tiraven a mar davant de les pedrasses."

(Joan AMADES, *Costumari Català*, Vol. III, Salvat editors-Edicions 62, Barcelona 1982.)

Per l'octubre, els vells pescadors de Cadaqués escoltaven el soroll que sortia dels corns de mar per endevinar la intensitat de les marors i dels vents de la pròxima hivernada i treure'n

pronòstics. I la gent del cap de Creus creia que era ara quan es despertava una sirena més bonica que totes i amb un cant melós que només percebien els pescadors i mariners.

M. 108. J

curts 85

1 2 11arg

1 2 37

The image shows a musical score for a sardana. It consists of five staves of music. The first staff is the melody, starting with a treble clef and a 2/4 time signature. The second staff is the bass line. The third and fourth staves are for the right and left hands of the piano accompaniment. The fifth staff is for the double bass. The score includes dynamic markings like 'curts' and '11arg', and rehearsal marks with numbers 1, 2, and 37.

Al Port de la Selva ballaven una sardana curta al voltant de l'art gros, que beneïen amb gran solemnitat.

DEVOCIONS I FOLKLORE

10



Ofrenes actuals a l'ermita marinera de Santa Cristina de Lloret (24-7-1993).

26

Algunes ermites de la costa han gaudit sempre d'una especial predilecció dels pescadors. Els blanencs acudien al santuari del Vilar, els lloretencs al de Santa Cristina, els de Tossa a la capella de la Mare de Déu dels Socors (la campaneta de la qual servia per a convocar la gent del poble quan hi havia alguna barca en perill), els de Sant Feliu a l'ermita de Sant Elm i els de Llofriu i Palafrugell a la de Sant Sebastià. Els de Palamós demanaven ajuda al Sant Crist de la parròquia, molt venerat a nivell local i comarcal. Els coralers de Begur oferien la millor branca de coral a Santa Reparada. Els pescadors de l'Estartit i de l'Escala es

confiaven a la Mare de Déu del Mar i a Santa Caterina (de Torroella). Els de Roses invocaven la Mare de Déu de Gràcia, venerada a Castelló d'Empúries. Els de Cadaqués, el Port de la Selva i costes enllà del cap de Creus retien culte especial a la Mare de Déu del Port, de Llançà.

No cal dir que quan s'estrenava una barca —en alguns llocs consideraven que el mes d'abril era el millor moment per a fer-ho, i si podia ésser, en dimecres— se n'efectuava la benedicció. Antigament, en algun tipus d'embarcacions, s'hi deia missa a la coberta i n'ha quedat constància als arxius diocesans.

Tampoc no cal oblidar les processons en les quals els pescadors han tingut bon protagonisme: la del Carme, a diversos llocs —Palamós, Llançà—, la de Santa Cristina a Lloret, les que tenien lloc el dia de Sant Pere a Roses (per la platja, portant la imatge del sant guarnida amb una enramada feta de peixos i fruites) i a Sant Pere Pescador, arran de mar, durant la qual el capellà anava beneint l'aigua perquè el sant afavorís la pesquera. Encara se'n fa una a Tossa.

Les processons no eren, però, les úniques manifestacions que arribaven a la platja.

Antigament hi havia un folklore molt ric que s'hi relacionava i que s'exhibia sobretot en temps de Carnestoltes. A Castelló d'Empúries executaven el "Ball dels confits" a la sorra, que es convertia en una batalla, ja que un personatge especial, vestit amb túnica blava cosida de petxines i closques, ruixava amb aigua de mar els qui s'acostaven a recollir els confits que havien tirat. També dansaven el "Ball de nyacres", amb unes castanyoles fetes de petxines, a so de guitarra, al voltant d'una de les barques posades a l'assegador. Aquest ball també existia a Sant Pere Pescador. A Cadaqués i a Roses encenien una foguera vora la platja, entorn de la qual les dones feien un ball rodó mentre els homes tiraven peix menut al foc a fi de fer contenta la Maria Gavatxa —la tramuntana— perquè no els perjudiqués. A Palamós, al Port de la Selva i a altres llocs feien



el "Ball del drac" arran d'aigua. Els balladors, mig despullats i descalços, anaven en renglera i agafats per la cintura l'un darrere l'altre. El de davant duia una teia encesa a la boca amb la qual intentava cremar el de darrere. Creien que quan més mal es feia més bé anava la pesca l'any següent. En altres indrets, la gent de mar ballava "el tio fresco". Un o dos individus ballaven amb un ninot de paper lligat al darrere i que la resta de gent, situats al voltant, havien d'encendre. També havia estat popular, a la costa de llevant, la disfressa del "figuetaire", que anava amb vestit d'aigua i portava una canya a la mà amb un fil a l'extrem del qual penjava una figa, que els marrecs tractaven de mossegar.

Pel juny, mes en què té força importància la pesca de la llagosta, la mainada de Calella de Palafrugell i altres indrets de la costa feien un joc semblant a la xarranca, que portava el nom del crustaci. Dibueixaven un traçat simple a la sorra del mar, al centre del qual es posava un palet que calia anar fent córrer. El jugador evolucionava de mans a terra i de cara enlaire, simulant ésser una llagosta.

Ball de Sant Pere, a la processó de Sant Pere Pescador.



La Mare de Déu del Coral compartia amb santa Reparada la devoció dels begurencs.

Havia d'evitar esborrar les línies del traçat.

A Cadaqués, i abans a Palamós i a l'Escala, al matí de Sant Pere posaven unes barquetes petites a l'aigua i el qui, sense mullar-se ni moure's de la platja, les feia anar més endins, resultava l'heroi.

Durant l'agost, la mar escup unes petxinetes molt boniques i la xicalla de Llofriu, Palamós, Cadaqués i altres llocs en recollien i les enfilaven en braçolins de palangre. Un enfilall de petxines equivalia a un paquet de diners!

A Blanes, els temporals són deguts als vents de llevant i, sobretot, als de migjorn. Abans de les darreres obres al port (aixecament i allargament de l'espigó), havien d'assegurar les embarcacions. En 1958 (desembre) alguns vaixells van rompre les amarres dintre del port i les campanes de l'església tocaren a mal temps, demanant ajuda. Actualment hi ha més estabilitat.

La platja de Lloret no té abric de cap mena. El garbí i el llevant l'afecten durament. Existeixen documents dels temporals de l'hivern de 1607, de 1772 i de 1879, en què el de migjorn enrunà parcialment sis edificis de la façana marítima. El de garbí de 1915 féu desaparèixer la platja de ponent. La migjornada de 1937 engolí una part del passeig i els murs de les cases i jardins del cantó de ponent. El temporal de xaloc del gener de 1947 arrasà la façana litoral del barri de Venècia. El de 1958 va tenir com a resposta la construcció d'una sòlida defensa marítima per a acabar amb aquests estralls. Fins ara ha estat un èxit. L'any 1926, un equip tècnic ja havia intentat un sistema de protecció, però les aigües se'l van endur a mig fer i va constituir un solemne fracàs.

A Tossa, els temporals més virulents són els de llevant i de xaloc. Està documentat el de 24 de setembre de 1678, que destruï cases, barques i estris de pescar i va causar la mort d'una persona. També el de gener de 1684, que ocasionà grans danys a les cases per embotiment de la riera a causa del temporal de mar.

El temporal de 1940 va ser de molta intensitat i durada i, altra volta, riera i mar s'ajuntaren per inundar les cases properes a la platja. També tingué característiques semblants el de 9 de març de 1943 o el "de la Pilarica", que s'emportà un noi de "Sa Fisoleta", i el de Sant Vicenç, de 1946, en què la neu i l'aigua van deixar el poble aïllat. També es recorda el temporal de xaloc de 1947.

Hi ha una antiga dita tossenca que explica



Els cops de mar envestint la façana de cases de Lloret, en 1915.

“Quan un cop de mar cobreix l'Illa, l'aigua arriba a can Soms”.

A Sant Feliu de Guíxols hi ha ben viu el record de la galerna de 1947 que va esmagnarar part de l'escullera del port, ja malmès per les bombes de l'aviació franquista durant la Guerra Civil i que, alhora, hi havien enfonsat els vaixells “Isaac” i “Cap Tres Forques”.

A Palamós es fundà, a la darrerria del segle passat, l'anomenada Junta de Salvament, instituida com a conseqüència que la vila es va convertir en un actiu port comercial en funció de la indústria suro-tapera. Encara era un refugi insegur per a la navegació de cabotatge i per a la pesca. Es conten diversos casos de salvaments, tant de veïns del poble com de mariners forasters, dels vaixells que quedaven embarrancats al llarg platjar de la badia. En una ocasió, gràcies a l'organització de la Junta, que comptava amb un bot per a socórrer els naufragats, es van salvar tres pescadors de Roses, atrapats per un fort temporal.

Era a l'any vint que un temporal de migjorn arrasà les cases de Llafranc. Un pescador vell

contava que l'aigua entrava dins les cases com si res i s'emportava mobles i objectes domèstics. Aquesta platja, per cert, queda més resguardada dels temporals de llevant, ja que té la mola del cap de Sant Sebastià o punta del Pinell que la protegeix.

A Calella, el roquetar de Portbò és una mena de defensa natural avançada que protegeix les cases. Tamariu és una petita badia tancada. Els temporals només esbandeixen la platja i no es recorda cap desastre.

Fornells, sa Tuna i sa Riera són cales resguardades de les marejasses de ponent però obertes a la climatologia del golf del Lleó. Els temporals de llevant, sobretot a sa Riera, entren de ple i arriben a les cases. Es recorden casos de pèrdua d'embarcacions i de parcial destrucció d'edificacions pròximes.

A l'Estartit han produït desperfectes sobretot els temporals de llevant i de xaloc. El de l'hivern de 1940 deixà l'empremta a la vella riba i a les cases amb façana arran de platja. Alguns temporals van fer encallar peixos —neros, déntols, congres— al llarg de la platja de Pals.

A l'Escala els temporals de ponent no tenen incidència. La costa de Torroella, llarga, estirada en direcció a les illes Medes, i l'Escala, assentada en el cul de sac del golf, queden redossades de les marejades d'aquest quadrant. Els llevants, però, hi arriben de ple. En dies de fort temporal, abans de la construcció del port, era obligat salvar les embarcacions de la mar estirant-les pels carrers de la vila, ja que la platja era ben esbandida.

Els temporals que amb més violència es donen a Roses també són els de llevant. Abans de la construcció de la riba que voreja la façana del poble, moltes vegades la xúrria de la mar esbandia les cases.

A Cadaqués no es recorden grans temporals. En tot cas, els de llevant han incidit, alguna vegada, lleugerament a la riba.

El litoral del cap de Creus és una costa

truculenta, sobretot en llevants i tramuntanades. El poble del Port de la Selva rep la tramuntana de ple, tot i estar encofurnat al cul de sac de la badia i a redós del port i dels llevants. Sovint els pescadors han d'estar força dies sense sortir.

La vida de la gent del Port de Llançà queda condicionada per la fúria dels vents del golf del Lleó. A l'hivern, llevants i tramuntanes bufen de manera violenta. El barri dona de ple la cara als vents del nord i la mar es converteix en una successió inacabable de romponents i l'esquitxoteig d'escuma entra a tots els racons dels carrers.

Mentre les marejades impetuoses de ponent topen amb la barrera del cap de Creus, els temporals de llevant abans entraven pel freu del pas de la Gola, esbandint la platja i els carrers, però sense grans desperfectes. Ara, desapareguda la Gola amb l'obra que tanca el freu, els cops de mar moren al rocam de la mola del Castellà i de l'escullera del port.

Per tal d'obtenir l'ajuda divina, les barques eren beneïdes abans d'anar al mar. (Penúltima teranyina de Lloret, any 1955).



La gent de Blanes recorda pocs naufragis.

Fa uns quaranta anys, però, els primers afeccionats a la pesca submarina van descobrir, submergits en un paratge anomenat “Sa Lloa”, una colla d’ullals d’elefant. Hem de creure que eren producte d’un naufragi antiquíssim perquè, d’altra banda, del bastiment no en quedaven restes. Més recent, hi ha el record d’un 22 de novembre de 1911 en què un bussi amb pescadors blanencs naufragà davant de Lloret. Els lloretencs els van salvar.

A la primeria de segle encara quedaven a la platja de Lloret, més o menys al mig de la badia, restes d’un vaixell que havia naufragat en època llunyana. Els arts de platja n’arrossegaven, a vegades, discs de pedres de molar o trossos de fusta. Fa uns anys, d’allà se’n van treure algunes àmfores.

El 5 de març de 1940 es va perdre la barcada d’una teranyina, junt amb una altra de Tossa, en una nit de tramuntana bestial. Les dues tripulacions, però, foren salvades pel vaixell de cabotatge “Enrique Lluet”.

A Sant Feliu de Guíxols, de naufragi se’n produí un —però per raons bèl·liques— en aigües de Canyet i Vallpregona, a la costa coneguda per “Es Sot”. Un vaixell torpedinat va encallar a les aigües somes de la costa. Amb el temps, els temporals l’anaren desfent i alguns pescadors, locals i forans, en van aprofitar ferralla que, un cop venuda, en aquells temps difícils els ajudà a viure.

El vell patró de Palamós Ramon Martí i Montserrat explica que, l’hivern de 1932, ell i tres pescadors més van passar quatre dies per la mar capejant una tramuntana terrible, a causa d’una avaria del motor. El cinquè dia, a trenc d’alba, els va descobrir i recollir un vaixell de guerra francès. Fins i tot salvaren el quillat.

De la dècada dels cinquanta es parla del naufragi del quillat “Massot”, quan arrossegava l’ormeig. Fou engolit per un parell de cops de mar enormes. Amb el bastiment es van perdre



En dies de tempesta no era difícil el naufragi, tant de barques de pesca com de cabotatge. (Lloret, 1926).

dos vaillets de 20 i 22 anys, respectivament. La resta de la tripulació fou salvada per altres embarcacions que feinejaven a la vora.

En el sector de Llafranc, Calella i Tamariu sols recorden el naufragi d’una embarcació de pesca als anys de la vela, però navegant per divertiment. La parella que hi anava caigué a l’aigua. Després d’hores, es trobà la noia en vida. El jove havia desaparegut.

En l’ambient dels pescadors de Fornells, sa Tuna i sa Riera n’hi ha record d’un. Es va produir quan unes persones van anar, amb una embarcació, a visitar l’armada espanyola ancorada al golf de Roses. S’aixecà una forta llevantada quan en tornaven i el llagut no va poder aguantar els embats del mar. Va morir tothom, excepte un dels tripulants que va poder guanyar la costa.

A l’Estartit, els descendents dels pescadors tarragonins que vingueren amb les barques de parella, guarden també records dolorosos. A la darrerria del segle passat, en una diada de molta tramuntana es va perdre una barca de parella amb tota la tripulació, i de l’altra només se salvà el patró.

L'hivern de 1912 també fou tombada una barca de parella, que pescava a la costa de llevant, a causa de la tramuntana. La barca companya no pogué fer res més que guanyar la riba com va poder. Es van donar els tripulants de la primera barca per perduts, tot i que un pastor afirmava haver vist aparèixer un vaixell per allà a prop.

I, en efecte, després de disset dies, quan ja les famílies vestien de dol, aparegueren els pescadors que hom creia perduts per sempre. Els havia salvat un vaixell francès.

El darrer naufragi en aquest sector esdevingué al primer quart d'aquest segle, una tarda de mar de llamp i vents de grop. Es perderen dos dels tres sardinalers que feinejaven a la mar.

A l'Escala hi ha el record d'un fet esdevingut a l'època de les parelles de bou un dia de llevantada sobtada. Una de les barques no pogué entrar al platjar. El vent era tan huracanat que el patró, en un intent de salvar el fill, amarrà el vailet al pal. Però es van perdre tots. L'embarcació companya, amb veritables treballs, pogué arribar a treure.

El far de Roses. Un giny útil per als pescadors, pel que fa a evitar pèrdues i naufragis.



A l'esquerra, Pepe Baeza, que sofrí un seriós naufragi el 5-3-1940, portant un pal de barca com a ofrena i record a Santa Cristina. A la dreta, el fill del patró, "Menció", que regalà el pal.



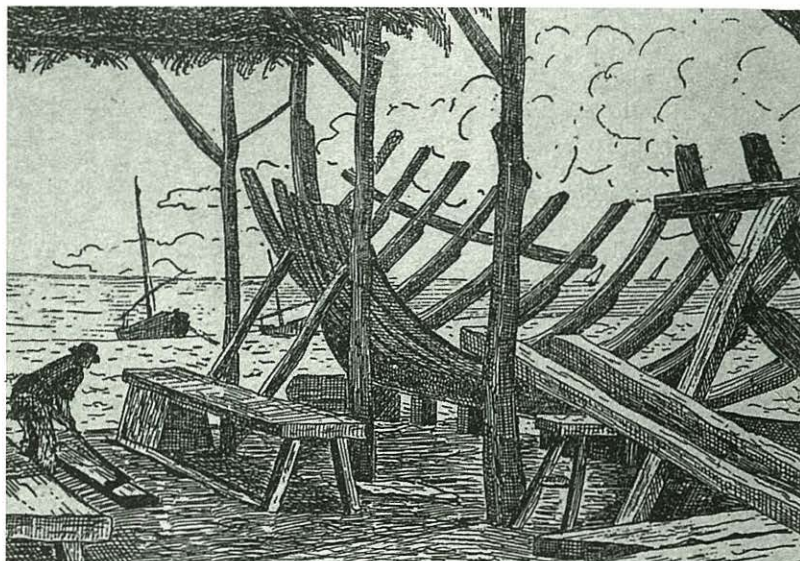
La gent de Roses recorda que, a començament de segle, es van perdre uns sardinalers a causa d'una forta i sobtada llevantada. Van perdre la vida entre els romponents després d'una estona d'intentar atracar a la platja. També, en una altra ocasió, fou la tramuntana la que capitombà unes barcades de sardinals. Hi moriren els vuit pescadors que hi anaven. En anys més recents, en una tarda de forta marejada de llevant, es van perdre dos tripulants d'una barca d'arrossegament que intentaven atracar a la platja a bord d'un bot llastat amb el peix de la calada del dia.

A Cadaqués es recorda el naufragi d'un llagut tripulat per un pare i un fill que es van perdre feinejant una nit borrascosa, òptima per a atrapar el peix pel sistema de la pesca de batre, que es practicava arran de roquer.

A la zona de Llançà, la pesca de l'arrossegament en temps de rem i de vela era una vida dura, condicionada a treballar quan bufaven vents llargs. Es pescava amb temps amenaçadors i, a vegades, les parelles de bou eren agafades per sorpresa i havien de deixar els ormeigs i fugir com podien. Així succeí un dia d'hivern de la primeria de segle. Una parella de bou es trobava pescant a l'altura del cap de Cervera. Un cop de mar tombà una de les barques i tots els cinc tripulants foren engolits. Se'n salvà un remitger que s'havia quedat a Portbou a vendre el peix de la primera calada.

MESTRES D'AIXA I CALAFATS

11



*La drassana de
Blanes, segons un
dibuix
d'Emerencià Roig.*

32

El mestre d'aixa és l'especialista en la construcció d'embarcacions. En aquesta feina, però, hi intervé d'altra gent, per exemple els calafats. També podríem parlar, tenint en compte els complements, dels corders, dels qui feien les veles, etc.

Les parts principals d'una embarcació de les utilitzades per a la pesca eren la quilla, les escues o carenat, la roda i contraroda de proa i de popa, les quadernes (que a Blanes en diuen madissos i a Lloret maderus), les estavaneres, la paramola o paramitjal, la cinta, la taula regala, les falques, els barraganets, els embons o embornals, el senó, les bancades i el castell de proa en els caros,

llaguts i bussis.

A les barques, s'hi afegien corredors i coberta amb els corresponents quaters i l'orla tirada de proa a popa.

A Blanes, les barques es construïen a les drassanes d'en Pepito Bagué i de l'Esteve Gibernau, més conegut per "l'Esteveta". Els models eren diversos i sempre d'acord amb l'ormeig al qual es dedicaven. Es van construir caros, llaguts i bussis fins que van aparèixer els primers quillats i les barques de la teranyina, propulsats tots a motor, que, a poc a poc, anaren canviant tant de línies com d'eslora, mànega, puntal i tonatge.

A Lloret, a partir de l'extinció de les drassanes vuitcentistes

dedicades a vaixells per a la carrera d'Amèrica, hi ha notícia d'un mestre d'aixa anomenat Vidal que es dedicava a construir barques de pesca. Les darreres foren tres llaguts d'entre dues i quatre tones cada un. De calafats, els pescadors més vells recorden en Vador Lau, que es dedicava, sobretot, a fer reparacions. S'explica que, quan calafatejava els bastiments solia cantussejar: "Aiga fas, aiga faràs." A la vila hi havia una casa, al carrer de Sant Pere, que encara en deien a cal Calafat.

Els tossencs recorden, després de la Guerra Civil, l'establiment d'una petita drassana a càrrec

d'un home conegut per en Mallol. Va construir quatre embarcacions per a la teranyina, dos o tres llaguts i una dotzena de bussis. Actualment, les reparacions estan a càrrec de Miquel Bragulat que, a l'hivern, treballa en un terreny i una casota que li ha facilitat la Confraria de Pescadors.

A Sant Feliu hi van haver constructors d'embarcacions fins fa relativament pocs anys. A Palamós, la construcció de barques de pesca dels més diversos tipus va tenir força tradició. S'han d'esmentar les drassanes d'en Tinus, es Carreter, en Pep i en Batistet. Les primeres i les últimes encara subsisteixen.

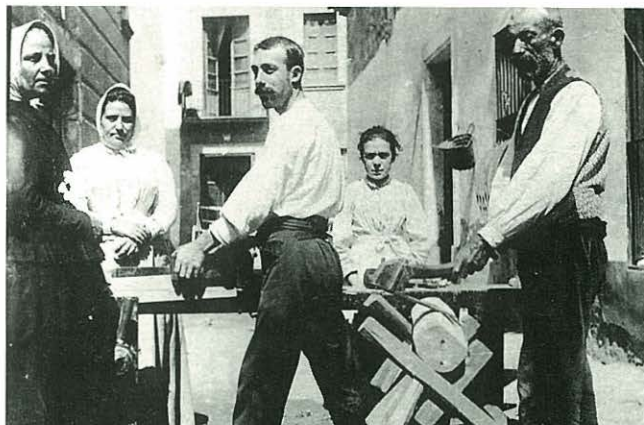
Pel que fa a l'Estartit, la construcció d'embarcacions de pesca, durant molts anys, anà a càrrec de Filadelfo Pascual, més conegut per "en Delfo", i també de Pepito Planas, conegut per "en Danca". Es dedicaven a bastir gussis, llaguts i barques de teranyina. D'aquestes petites drassanes en van sortir bastiments que marcaren tota una època a la Costa Brava. El seu perfil portava —i porta encara— el segell de les mans que els van modelar. Actualment aquestes drassanes es dediquen a construccions modernes —per a la pesca o l'esport— amb plàstic i fibres sintètiques.

A l'Escala les drassanes han arribat perfectament als nostres dies i els mestres d'aixa i calafats encara treballen per comandes que els arriben de tota la costa. El més antic és "En Vadoret", que ja ve de generacions passades i continua l'ofici en unes instal·lacions del port. D'aquestes drassanes en va sortir, l'any 1925, una de les primeres embarcacions de 10 metres d'eslora, propulsada a motor, per a la pesca de la teranyina, destinada a Lloret. També s'hi construí, als anys seixanta, el darrer bastiment lloretenc d'aquesta especialitat.

La construcció de barques a Roses anà, durant anys, a càrrec de tres petites drassanes: la d'en Pau, la del Casaret i la d'en Sasserres, que estaven establertes arran de la mar, davant les cases del poble, i treballaven per a tota la costa. Feien barques de teranyina, llaguts i bussis. En els anys quaranta, sobretot, —moment

florent de la teranyina—, els bastiments fets a Roses es van estendre gairebé per totes les platges de la nostra costa. Un especial protagonisme van tenir en la reconversió de les teranyines de Lloret. Salvant un parell d'excepcions, totes les teranyines lloretenques sortiren d'aquestes petites drassanes. Actualment existeix un nou establiment del ram establert al port, que treballa a base de fusta i fibres. L'Esteve Rabassa és un mestre d'aixa d'avui.

Al Port de la Selva cal recordar la petita drassana dita d'en Tianet, que es dedicava a la construcció de tota mena d'embarcacions de pesca. També n'hi hagué una de característiques semblants —per la diversitat de bastiments i pel volum reduït de la drassana— al port de Llançà. Va funcionar durant anys a càrrec d'un calafat i, més tard, dels seus descendents. Fa un parell o tres d'anys que ha plegat.



*En Lau, vell
calafat de
Lloret.*

LES EMBARCACIONS

És evident que per a la pesca a les nostres mars han existit, al llarg dels segles, diversos tipus de barques.

Durant molt de temps, les embarcacions de sardinals eren les típiques de tota aquesta costa: bastiments d'entre trenta i quaranta pams, alguns amb corredor. Eren barques estretes i fines, construïdes per fer camí navegant amb els remes i la vela. Moltes d'elles s'usaren també, més tard, en els primers temps de la teranyina. Igualment cal parlar de llaguts, caros, gussis... Amb l'aparició del motor es construïren embarcacions de nou i deu metres, cobertades, encara de línies fines. Als anys quaranta van aparèixer bastiments més amples per les exigències que comportava la teranyina en aquells moments. Els bastiments de la teranyina oscil·laven entre els quaranta i cinquanta pams d'eslora i entre divuit i trenta pams de mànega, amb coberta. Fou un model d'embarcació que va marcar tota una època en aquesta costa. Actualment es fan servir embarcacions de vint-i-cinc a quaranta pams de llargada per a la pesca dels tresmalls i algunes de línia moderna construïdes en fibra de vidre.

A Sant Feliu, dels bussis que tenien entre vint-i-cinc i trenta pams d'eslora en deien "xaiques" i dels més petits "bots".

A Palamós, en temps de rem i de vela, la pesca d'arrossegament —dita llavors "el bou"— es practicava amb barques cobertades i els sardinals amb llaguts. Hi havia també els caros de l'art. En aparèixer els motors, es van construir els anomenats "quillats" i barques de més tonatge per a practicar la teranyina. Després, en molts casos, es va anar evolucionant cap a formes modernes de fusta o de fibra.

Al Port de la Selva també es pescava amb els clàssics llaguts, de trenta-cinc a quaranta pams, amb tres o quatre bancades, sense corredors. Actualment es treballa amb barques de factura moderna, bastiments que es dediquen als tresmalls i als palangres.



Treient una barca.

A Llançà, salvant les barques de parella —bastiments d'entre quaranta-cinc i cinquanta pams amb corredors i quarters— fins a uns anys després d'aparèixer els motors, l'embarcació clàssica fou el llagut de trenta a quaranta pams, sense coberta ni corredors, amb tres o quatre bancades per a vogar tres o quatre parells de remes, segons l'eslora.

Totes les barques havien de ser varades i, després de la feina, tretes de l'aigua. Això comportava una feina complementària. Per a varar, els mateixos pescadors o algun paler especialitzat s'ocupaven de posar els pals i fer lliscar l'embarcació pel damunt fins a arribar a l'aigua. Calia ser destre per a evitar cap desequilibri i procurar que la barca entrés a l'aigua al moment oportú a fi que no quedés clavada a la sorra.

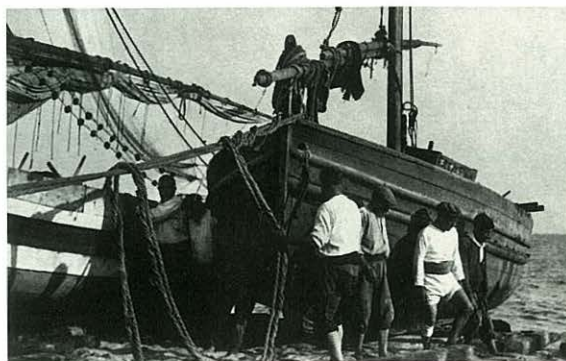
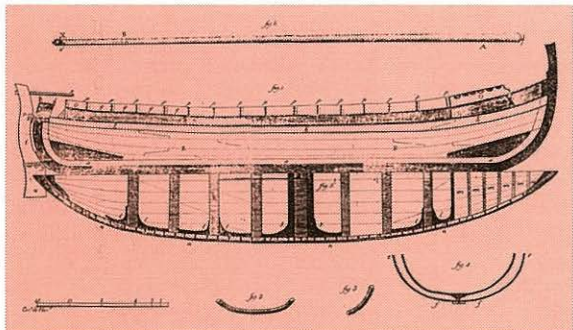
Per treure-la, la feina era més feixuga. Els bastiments més petits es treien a mà, amb uns aparells denominats palanquins, un joc de politges i una "taia" passada a dues, tres o quatre politges, segons el port de la barca. Les més grans les treien amb el mateix tipus d'aparells i el concurs de cavalls o bous. Anys després, arreu es van instal·lar màquines cabrestants i ginys mecànics diversos que funcionaven amb electricitat.

A Sant Feliu, a l'època del bon temps, deixaven les barques de la teranyina ancorades arran de platja aprofitant el recer que proporciona el dic d'abric del port. Els bots i llaguts petits els treien a base de palanquins, politges passades a dos o quatre "ulls".

A Palamós, fins abans de la construcció del port, la treta de les embarcacions sardinaleres, teranyines i altres s'efectuava a la platja de la Catifa, amb els cavalls d'en "Mateu dels carros". A mesura que va créixer l'espigó nou del port, les deixaven fondejades en roda o amorrades arran d'arenys, si el carés del temps ho aconsellava. A Calella, Llafranc i Tamariu les parelles de bou i les teranyines es treien amb uns cabrestants a manera de vogis moguts a mà. Si feia bon temps, les deixaven fondejades a la platja de Portbò, a recés del rocam. Si es trobaven a la mar en dies de llevantades fortes, solien anar a treure al racó de llevant de Llafranc, més protegit. Es traginaven pals i taies i s'efectuava la treta amb el concurs d'una parella de bous que baixava d'una masia coneguda per "can Xecu".

A sa Riera, sa Tuna o Fornells treien amb palanquins a força de braços, fins que van instal·lar cabrestants, dits popularment "vògits". No hi va haver mai palers. Cadascú es feia l'avarada i la treta i, en cas de marejades, s'ajudaven mútuament.

Esquema d'un llagut.



Varant una barca a Blanes.

A l'Escala, a l'època de sardinals, els llaguts es treien amb cavalls i les barques de parella amb cabrestants moguts a mà. Poc abans de la Guerra Civil un particular instal·là una màquina elèctrica per treure les barques de la teranyina, que després passà a la propietat del Pòsit de Pescadors. Actualment, els pescadors amarran al port, de construcció relativament recent.

Semblantment passà a Roses, on les embarcacions de més port —els quillats, entre altres—, es fondejaven en roda a l'ansa i, més endavant, a l'abric de l'espigó construït el 1911. Les parelles de bou i les teranyines eren tretes per repintar-les o perquè els calafats les repassessin. Les barques d'arrossegament anaven als "varaderos", primer a pobles de fora. Actualment ja hi ha un d'aquests establiments.

A Cadaqués no es recorda cap altre sistema de treure que no fos el palanquí i el cap sord sec per a embarcacions petites.

Al Port de la Selva, el port turístic i pesquer, iniciat el 1936 per exigències de la Guerra Civil, ofereix un refugi estable a les barques. Exactament ha succeït a Llançà, on el port ha servit per a proporcionar lloc segur, i els palanquins i cabrestants d'abans han passat a la història.

CORALERS I PESCADORS SUBMARINS

12



*Joan Puigvert i
Brugada, al centre, que
morí fent submarinisme
al Port de la Selva el
2-10-1981.*

36

Aquest tipus de dedicació fou —i és— més pròpia de la costa del nord de les comarques gironines, la qual cosa no vol dir que, antigament, no es practiqués també a les altres zones, possiblement des de l'època romana. Sabem que, l'any 1447, Joan Sellarès, de Tossa, amb dos pescadors més de Blanes i un de Palamós, tenen una societat per a la pesca de coral i el venen a un mercader barceloní. Més endavant, comença a parlar-se'n a Palamós. En un temps es va practicar a mans de pescadors que es dedicaven a extreure coral a les mars locals i en aigües de Begur. Treballaven en paratges coneguts per sa Roca de ses Dones, la "d'en Jaume", les illes

Formigues, la Roca del Convent o la d'en Ballesta, entre altres, fins que, a poc a poc, varen haver d'abandonar aquests treballs per raó de l'escassa rendibilitat. Sembla que el primer que s'hi dedicà fou un grec, conegut popularment per "En Pepe, es bus" o per "el Grec", que, en deixar aquestes feines, es va quedar a Palamós, on va morir als 97 anys. Quan es va construir el port nou fou el primer bus que hi treballà. D'aquí li venia el seu sobrenom.

Pel que fa als coralers de Begur, la seva història donaria per a tot un llibre. Caldria buscar-ne les arrels en la foscor dels segles. Trobaríem nombroses referències en documents antics. Des de temps

immemorials treien el coral d'una mar del cap de Begur que en diuen la Brama. La gent vella explica que el treien amb una creu i una argolla de ferro amb xarxa amarrada al voltant. "Sa coralera" era com una mena de "rempogoll".

Fou molt explotat en aquells temps. Amb els anys van aparèixer els escafandres i els bussos. A poc a poc deixaren la Brama "més pelada que un cap de cullera", segons expressió de pescadors de Begur. A partir d'aquell moment, begurencs i forasters —grecs, italians i altres— buscaren nous horitzons. Un dels llocs

escollits fou el cap Verd, a l'Àfrica. Però també n'hi hagueren d'altres. Segons el vell pescador begurenc Francesc Pi, encara es conserva el nom d'un carrer, el de Vera, un poble de la costa andalusa on, durant un temps, s'assentaren els coralers de Begur. És un testimoni més de les relacions comercials d'un negoci que arribà a ser molt florent.

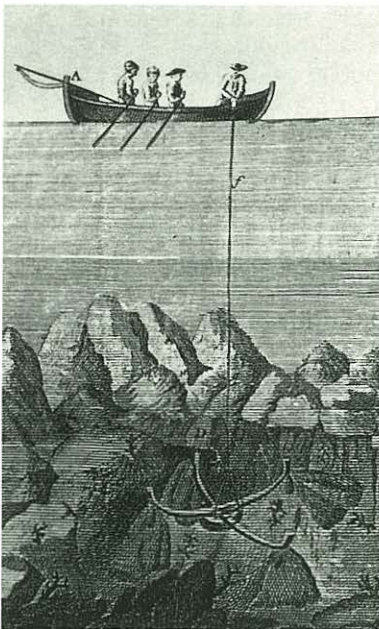
A les aigües de les illes Medes, l'explotació del coral és antiquíssim. Dels avis en queda el record de pescadors grecs que es dedicaven a aquest treball. Era gent que davallava al fons d'aquests roquers proveïda d'escafandre. Un d'aquests grecs hi va deixar la pell. Altra gent, de l'Estartit mateix, també s'hi embarcà i fins i tot va armar sortides cap a mars llunyanes, a la costa africana, a Sardenya i a Còrsega. Van passar uns anys sense anar darrere del coral, fins que en temps relativament recents, altra volta i amb noves tècniques d'immersió, explotaren les aigües de les Medes i la costa de Torroella. Foren les darreries d'una pesca submarina que va finir als anys setanta, segellada amb la mort d'un pescador italià.

A l'Escala i a Roses coincideixen a recordar la pesca submarina —sobretot del coral— a la costa de Torroella, però en mans de pescadors grecs que anaven

amb escafandre i que estaven establerts a Cadaqués i davallaven en aquestes aigües per fer-hi temporada. Aquesta pràctica s'abandonà poc abans de la Guerra Civil.

Però la pesca de peix incontrolada, coneguda per pesca submarina, practicada recentment pels afeccionats, es va donar amb intensitat, com a tota la costa, fins que l'administració prohibí aquest sistema de capturar el peix amb el concurs de botelles d'oxigen.

La gent de Cadaqués recorda, millor que ningú, l'activitat coralera, d'origens



antiquíssims. Recorden les famílies gregues que passaven temporades llargues a la vila fins que aquesta activitat deixà de ser un bon negoci. De totes maneres, d'uns anys ençà, es repregué la recerca de coral mitjançant unes concessions atorgades per l'administració, però com que el coral, a certes profunditats, s'hi troba escàs i creix amb molta lentitud, encara que els mitjans moderns del submarinisme faciliten l'explotació, cal buscar-lo en fons molt més profunds i això comporta un gran risc, motiu pel qual molts han deixat aquesta feina.

Al Port de la Selva la pesca del coral també ve de lluny i va lligada, en algunes èpoques, a gent forastera, com ja s'ha ressenyat. A partir dels anys cinquanta es va reprendre, i uns dels coralers més populars foren els germans Puigvert, de Lloret, més coneguts per "Es Morets", establerts aquí. Un d'ells —en Joan— hi va perdre la vida el 2 d'octubre de 1981.

Pel que fa a la pesca submarina del peix, es va practicar sobretot per la Mar d'Amunt, un coster més aviat rocós d'aquesta zona i, per tant, ric en espècies diverses. Sovint s'hi féu una explotació indiscriminada.

La pesca del coral en el segle XVIII.

UNA MICA FORA DE LA LLEI

13



*La foscor de la nit,
una bona aliada per
al frau.*

38

L'activitat que els pescadors, en èpoques magres, van portar a cap amb tota naturalitat però clarament fora de la llei, fou el contraban. Tingué un bon protagonisme en la vida dels pobles mariners i, per això, li dediquem un capítol especial. Però a part aquesta feina —que no era més que l'adaptació al medi del que altres feien per les muntanyes en llocs fronterers—, hi van haver alguns sistemes de pesca no gaire ortodoxos i, fins i tot, algunes actuacions secretes dels pescadors, molt puntuals això sí, que val la pena de recollir.

Pesca amb dinamita.

En els anys en què aquesta

costa estava envoltada de solitud, no faltava, en els pobles, algun desaprensiu que es dedicava a matar el peix que vorejava el roquer amb el concurs de la dinamita. Però fou durant la Guerra Civil i en la dècada dels quaranta als cinquanta —durant la postguerra, doncs— que es va mantenir bastant generalitzada la pràctica dins la pesca de la teranyina, gairebé a tots els pobles, ben segur amb una bona dosi de tolerància per part de les autoritats de marina a causa de les circumstàncies i a la situació de pobresa de l'època. Era una forma d'atordir el peix per a encerclar-lo en una espècie d'estat de letargia. D'aquesta manera s'arribaren a

foragitar les moles de peix a mars molt foranes. Aviat, per tant, arribaren els problemes a armadors i patrons quan les autoritats van voler suprimir aquest sistema de capturar el peix blau. L'any 1937 fou presa en mars de Lloret una teranyina de Mataró i, en 1946, una llanxa de la Marina en capturà una de Lloret. Fou cursat un requeriment a tots els patrons per posar fi definitivament a aquest estil de pescar.

A Palamós, la pràctica de la pesca amb dinamita deixà, lamentablement, un testimoni irrefutable a causa d'un accident. Un individu que

manipulava la càrrega per tirar-la a l'aigua fou sorprès per l'explosió prematura i va perdre una mà, motiu pel qual fou conegut per "el Manco".

També a Fornells es recorden alguns fets luctuosos en aquest aspecte. En temps en què el sardinal era l'ormeig més estès a tota la costa, la manca de sardina en certes èpoques de l'any comportà l'ús de la dinamita per a capturar el peix que vorejava la costa. Ho feien gairebé tots els pescadors, de tal manera que fins i tot formaven "companyies" o "societats" amb gent que els proporcionava cartutxos, per entrar "a la part" de les captures.

Cal explicar, com a anècdota, que la dinamita o els cartutxos els venia l'estanquer, venedor, alhora, dels diaris.

Els pretendents a "la part" compraven el diari i el cartutxo amagat sota el paper i l'oferien al pescador per entrar en el negoci. En el curs d'aquestes activitats es produïren dos accidents, un dels quals costà la vida al "dinamiter". Un cigarret inoportú va encendre la metxa. L'individu portava els detonants dins la garibaldina i l'explosió el va rebentar. Un altre va perdre una mà en una explosió prematura.

També a l'Escala passà exactament el mateix: una mort i la pèrdua d'una mà per idèntiques circumstàncies.

En canvi, segons les investigacions, sembla que els teranyinaires de Cadaqués mai no van aplicar aquesta, diguem-ne, tècnica. Tampoc al Port de la Selva i a Llançà no

Operació secreta

També fou una operació fora de la llei —la pesca, en aquest cas, només era dels diners que els reportava— un fet que va sortir a la llum, després de passar llargs anys, a l'Estartit. Esdevingué durant la guerra europea de 1914-1918 i els pescadors que ho visqueren ho guardaren en rigorós secret. Sembla que es van trobar casualment un submarí alemany enmig del mar. Van establir contacte i van arribar a un acord. Fins que va acabar la guerra, els pescadors subministraren aliments als alemanys i aquests els pagaven amb pessetes de curs legal. Per als intercanvis, fixaven dia, hora i senya. Ben curiós!

39



se'n va fer gaire ús i la raó podria estar en què les teranyines pescaven en mars de poc fons. Sí, però, que algun individu va fer servir el sistema arran de costa, per a capturar sards, oblades o verades a cop de salabret. En queda el record d'un accident a conseqüència d'aquests treballs furtius per les roques de Llançà.

La Guàrdia Civil controlava la legalitat de les activitats pesqueres.

EL CONTRABAN

14



*Un del diversos
amagatalls dels
contrabandistes que
es troben per la
nostra costa (Santa
Cristina de Lloret).*

40

No es pot parlar de la vida dels pescadors sense comentar, encara que sigui de pas, l'activitat del contraban, practicada en època de vaques flaques sobretot per assegurar la supervivència familiar. El contraban ha passat a la llegenda de la vida marinera dels pobles i, en alguns aspectes, gairebé ha estat com un element folklòric més. El contraban era una infracció administrativa contra els interessos del fisc, consistent, en aquest cas, en el tràfic de gèneres o efectes estancats o prohibits.

El contraban marítim, d'especial importància a la Costa Brava, el litoral de Tarragona, Mallorca, Eivissa i algun altre lloc, es practicava amb els centres de les

rutes marítimes: Gènova, Marsella, Tànger, Gibraltar. S'empraven petites embarcacions, en viatges nocturns: quillats o llanxes ràpides, que s'acostaven a la platja i traslladaven els paquets a les barques dels pescadors o directament a terra, on aquests els recollien i transportaven al lloc precís. El primer objecte de contraban foren els teixits i la sal. Però el veritable contraban dels pescadors es feia amb el tabac, tot i que, modernament, s'efectuava amb productes que les lleis proteccionistes o prohibitives impedièren d'entrar lliurement (cafè, niló, recanvis d'automòbils, antibiòtics...) Encara que, originàriament, la repressió contra aquesta pràctica l'efectuaven cossos especials,

en les últimes èpoques ha estat encomanada als carrabiners i, finalment, a la Guàrdia Civil. Comparat amb el tràfic de drogues d'avui dia, el contraban dels pescadors era la cosa més innocent del món.

A Blanes, els pescadors s'arribaven a la cala de s'Aguaia, a la de Sant Francesc o a l'inacabable sorral de Sabanell per carregar amb un sac i portar-lo a les masies de la rodalia.

A Lloret, el contraban es considerava una mena de bé comunal, i fins i tot gent que no

era de mar s'hi aferrava per compensar els guanys escassos de l'hivern. D'altra banda, llavors la costa era molt deserta, només freqüentada pels pescadors, i es construïen coves ("secrets") per amagar-hi sacs de tabac.

Es conta que s'arribaren a fer desembarcaments a la platja de Canyelles amb la complicitat dels carrabiners, algun dels quals fins i tot donava un cop de mà per a arrodonir també el seu salari.

De totes maneres, algunes vegades aquests treballs resultaren tenyits de sang. El 18 de març de 1913, les bales de la vigilància de costes van matar el pescador Josep Farràs, conegut per "es Llamanto". El fet aixecà un fort moviment d'ira a la vila i 225 veïns del poble van pagar solidàriament la sepultura.

Val la pena ressenyar, també, que a Lloret, quan el contraban havia de passar per algun barri de la vila, per tal d'evitar-hi la circulació de la gent, algú es disfressava de fantasma —amb una carbassa buida a dalt del cap, amb llum a dins, i un llençol al damunt— i s'apareixia de tant en tant, produint el conseqüent espant.

Tossa tampoc fou una excepció en aquesta feina i, segons el pescador Salvador Gotarra, la gent hi col·laborava d'una manera espontània, encara que esporàdicament.



Sepultura de Josep Farràs, contrabandista lloretenc mort pels carrabiners (16-3-1913).

A Palamós solien descarregar la mercaderia a cap Gros, la Fosca o cala Estreta i amb un sac a l'esquena, per corriols de bosc, anaven a entaforar-la a més d'una de les masies escampades pel veral, perquè llavors els pagesos de sequer també la passaven prima.

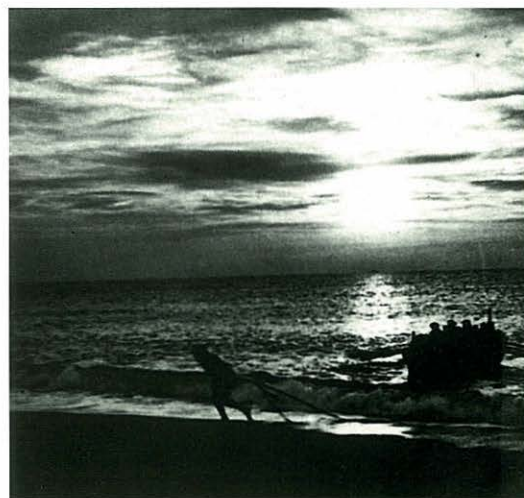
A la costa de Palafrugell es traficà, sobretot, en tabac. A l'anomenada Cova dels Tres Frares —topònim nascut perquè hi van naufragar uns religiosos—, on s'entra amb un bussi, hi amagaven la mercaderia. Per això també es coneixia l'indret per la Cova del Tabac.

A Fornells o a sa Riera, en aquells temps del contraban, no hi havia més que una dotzena de famílies de pescadors, cosa que n'assegurava la discreció. Tenien coves i secrets situats en els llocs més inversemblants i se

sabien tots els corriols i drecceres. Com en altres pobles, com que es coneixia tothom, se sabia perfectament qui eren els caps de colla, els traginers, els traficants, tant del poble com els forasters. Durant anys la mercaderia fou el tabac, però cap als anys cinquanta s'entrava la penicilina, que encara no es trobava a les farmàcies i així passava al circuit del mercat negre.

També hi ha record de contraban a Cadaqués i en altres llocs de la costa, sempre, però, sota aquesta perspectiva d'una activitat que no feia mal a ningú i que tothom trobava natural.

El contraban fou una activitat generalment nocturna.



REVOLTES

15



Les antigues revoltes venien motivades pel cobrament del ribatge o delme del peix.

42

Els pescadors han constituït un estament d'un important pes específic en la vida social dels pobles de la costa. Per tant, els seus problemes s'han convertit en conflictes estesos pràcticament a tota la comunitat.

Els primers conflictes sorgiren en més d'un lloc en el segle XVIII, quan, amb les noves idees del Segle de les Llums, la gent de mar considerà que ja n'hi havia prou de pagar als antics senyors feudals els drets de ribatge o el delme del peix. Això motivà tensions dels tossencs amb el monestir de Ripoll, dels lloretencs amb el Capítol de Canonges de la Catedral de Girona i, encara, d'algun altre poble amb el seu superior

jurisdiccional. A Lloret, la negativa dels pescadors suposà discussions, plets, papers i, sobretot, una petita revolta que esclatà el 12 de febrer de 1788, quan la gent de mar no volgué pagar el ribatge davant de l'escrivà de marina i s'afegí violentament a l'actitud de protesta la resta del poble, fins i tot els cerdans que, en gran nombre, treballaven al bosc, a l'hivern. La cosa no acabà gaire bé per a set pescadors que foren condemnats a les galeres a Barcelona. Com que quasi tots es deien Josep, l'aldarull és conegut per "La revolta dels Joseps".

Ja en el segle actual, i més que res per qüestions de la modernitat, hi van haver

rebomboris l'any 1913 a Blanes, en aparèixer el nou ormeig denominat teranyina, que havia estat portat des del nord d'Espanya. Van haver-hi aldarulls, discussions i protestes d'una gran part del poble entre els defensors de la pesca amb llum i els detractors, que feren mans i mànigues perquè no es tirés endavant, creguts que aquest sistema acabaria amb la sardina i altres espècies de peix blau. Mentre a Blanes es vivia aquest enrenou, a Lloret els pescadors van fer els primers assaigs. N'hi va haver prou amb l'èxit dels lloretencs perquè, a poc a poc, un darrere l'altre, defensors i detractors blanencs

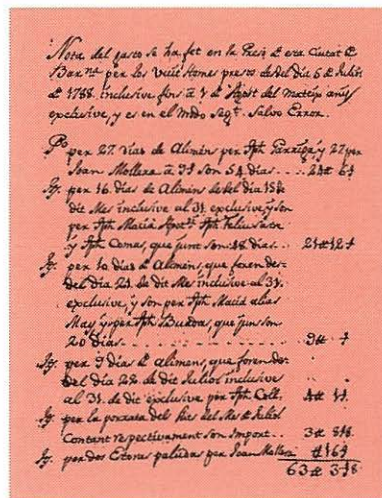
armessin teranyines fins a haver-hi quinze barcades. Amb l'inici de les obres del port i l'aparició dels motors, es construïren els primers quillats per a la pesca d'arrossegament i la teranyina —que havia portat tants problemes inicials— va anar caient en desús fins a quedar només cinc barcades els anys seixanta i actualment tres, encara que equipades amb els darrers sistemes més sofisticats.

L'any 1917 es va produir a Lloret una vaga que paralizzà tots els arts de platja perquè els qui tiraven de la cingla no estaven conformes amb la manera amb què es repartien els guanys. Fou, però, una vaga curta, que només va durar 24 hores.

En 1919 es va produir, també a

Lloret, el primer conflicte social que afectà la pesca de la “teranyina”. El motiu era perquè es considerava abusiva la part dels guanys que es reservaven els armadors. Al principi, malgrat les negociacions, no hi hagué acord i els remitgers es van negar a embarcar-se. Es va perdre una nit de pesca, però al dia següent ja es va solucionar.

De fet, la inquietud social devia superar el marc estricte d'un poble, perquè també fou l'any 1919 quan, a Sant Feliu de Guíxols, hi van haver problemes amb els repartiments dels guanys i molts remitgers —terramaners, en terminologia ganxona— van abandonar els patrons guixolencs i se'n van anar als pobles veïns. Molts van tornar a



Document referit als pescadors de Lloret que foren empresonats per la revolta de 1788.

43



Sant Feliu un cop resolt el conflicte. Però d'altres no. Hi ha constància que, dels que van anar a Lloret, s'hi van quedar a viure Joan Comadira i Antoni Deulofeu, més conegut (per raó de la procedència) per “es Feliu”.

Encara es podrien tenir en compte les discòrdies veïnals entre pescadors de Cadaqués i del Port de la Selva, originades en temps de la pesca a l'encesa.

En 1919, a Sant Feliu hi van haver problemes pel repartiment dels guanys de la pesca.

A vegades, buscant feina, els pescadors han canviat de poble o de costa. A Blanes, la immigració no passa d'un parell de famílies vingudes de les comarques tarragonines. El que és més freqüent, en canvi, és la presència de teranyines vingudes de diversos ports del litoral, sobretot de Barcelona, segons les pesqueres que es fan en aquestes mars. Les estades esdevenen, però, esporàdiques i generalment de pocs dies, segons la rendibilitat de les captures.

A Lloret, la immigració més aviat fou escassa. A començaments del segle aparegué una família de Colera, que fou coneguda amb el sobrenom del poble d'origen. L'any 1922 arribaren dues teranyines de Vilajoiosa. D'aquesta estada a la platja es quedaren dos remitgers, un d'ells —Josep Llorca— per sempre, i l'altre després es traslladà a Calella (Maresme). També arribà per aquest temps Josep Baeza, procedent d'El Campello (Alacant). Tant Llorca com Baeza van ser coneguts per "Pepe Valencià", encara que, per diferenciar-los, al primer li deien també en Pepe de cas Gavatz, agafant el sobrenom de la família en la qual havia entrat a formar part per raó de casament. També, l'any 1922, va anar a viure a Lloret la família Puigvert-Català, procedent de Calella. En 1923, a conseqüència d'una vaga de remitgers a Sant Feliu de Guíxols, alguns guixolencs se'n van anar a treballar a les teranyines de Lloret i un parell s'hi van quedar per sempre. Òbviament, la immigració més nombrosa —però de poca durada— es produí a l'inici dels anys seixanta, amb la presència de pescadors andalusos a gairebé totes les barcades. Feien la vida a bord. Però com que la teranyina practicada des d'una platja estava molt condicionada pel temps i perdien molts dies de pescar, a poc a poc retornaren al lloc d'on havien vingut: uns al port de Barcelona i altres als pobles d'origen. Només se'n quedà un, establert a la vila amb la seva família.

A Tossa, la gent recorda sobretot un pescador vingut de Badalona, conegut per "en Pep de sa Barraca", i la família Casadevall ("els Colera")



A Tossa hi va emigrar alguna família de Colera.

vinguts del poble del mateix nom i establerts aquí i a Lloret.

A Sant Feliu queda memòria d'un patró de Cassà de la Selva —"es Canari"— i dels germans "Dorra", patrons vinguts curiosament d'Andorra. Uns quants anys després de la Guerra Civil van aparèixer els pescadors andalusos. Alguns es van quedar.

Actualment, entre la població pescadora de Sant Feliu, els pescadors andalusos, dedicats a la teranyina i als tresmall, són majoria. A Palamós, l'any 1910, van aparèixer dos patrons del "bou" coneguts per "el Calero" i "el Canyissero" procedents de la Cala (Ametlla de Mar). Del mateix lloc van arribar-hi dos patrons més en 1916, i encara en 1922, segurament atret pels resultats d'altres embarcacions de la costa tarragonina escampades entre Roses i l'Estartit, aparegué el patró de la "Tía Pepa", també "calero", que féu temporada a Roses. Després, retornà a l'Ametlla. En 1932, davant l'auge de la pesca del bou, van aparèixer més caleros i també pescadors d'El Campello (Alacant), ja equipats amb motor.

A la costa de Begur i a la de més al nord ja s'ha esmentat la presència de grecs en el moment

d'implantar la pesca del coral. I a la recíproca, grecs i begurens van emigrar cap al sud, a la costa andalusa, i es van establir a Vera, un poble que a Begur encara té un carrer dedicat. També van emigrar al cap Verd (Àfrica). És igualment cert que, durant la temporada de sardinals, a l'hivern, les platges begurenques quedaven plenes de llaguts vinguts de fora. Una dotzena de llaguts, amb les famílies corresponents, s'hi quedaven estiu i tot.

A l'Estartit, hi van aparèixer pescadors tarragonins a la darrereria del segle passat. Els estartitencs, al seu torn, van emigrar cap al sud i a Còrsega i Sardenya, a la recerca de coral.

De l'Ametlla de Mar i d'El Campello foren també els primers pescadors forasters de Roses a l'època de les parelles de bou. Acabada la Guerra Civil s'hi incorporaren pescadors de la costa malaguënya, sense embarcacions, però, en canvi, amb família. I fa relativament pocs anys, freqüentaven les mars de Roses teranyines procedents del litoral espanyol per a pescar durant la temporada de l'anxova.

Al Port de la Selva és en 1982 quan es presenten embarcacions d'arrossegament procedents de la costa tarragonina que, a poc a poc, van instal·lar-se a la vila. De Lloret, hi van anar a viure, atrets pel coral, la família Puigvert ("Es Morets").

A Palamós es van imposar els "caleros" des de 1910.



*Es Feliu.
(Antoni
Deulofeu),
vingut a
Lloret des de
Sant Feliu de
Guíxols.*

Actualment hi ha una vintena de pescadors forasters que tenen la base al port i treballen d'una manera permanent en aquestes mars. A Llançà recorden tres pescadors immigrants de l'època del "bou".

A Portbou, hi van anar a viure pescadors de Sant Feliu de Guíxols i de Begur, a partir de 1802.

Cal esmentar els pescadors d'aquesta costa, de Blanes especialment —els Massó, els Marlés, etc—, que en el segle XVIII i XIX van introduir la salaó a Galícia. I els ganxons com els Carbó i Vilà, que van anar al Nord, Galícia i Portugal. I també els navegants que, en la davallada de la marina velera catalana, es van quedar sense feina a Amèrica i es van dedicar a la pesca de la "corbina" al Río de la Plata o van feinejar amb "viveros" a l'Havana, Cienfuegos o Batavanó. També va contribuir a l'emigració de pescadors a Amèrica, al final de segle, la pèrdua de les vinyes per culpa de la fil·loxera. (Ja sabem que la gent dels pobles de marina vivia mig del mar i mig de la terra.) Un pescador lloretenc, "es Cubano", recordava haver conegut algun compatriota de Cadaqués que treballava a Cienfuegos per aquesta causa. Consta, també, l'establiment d'una família de l'Escala a l'Argentina.

ELS TINTS

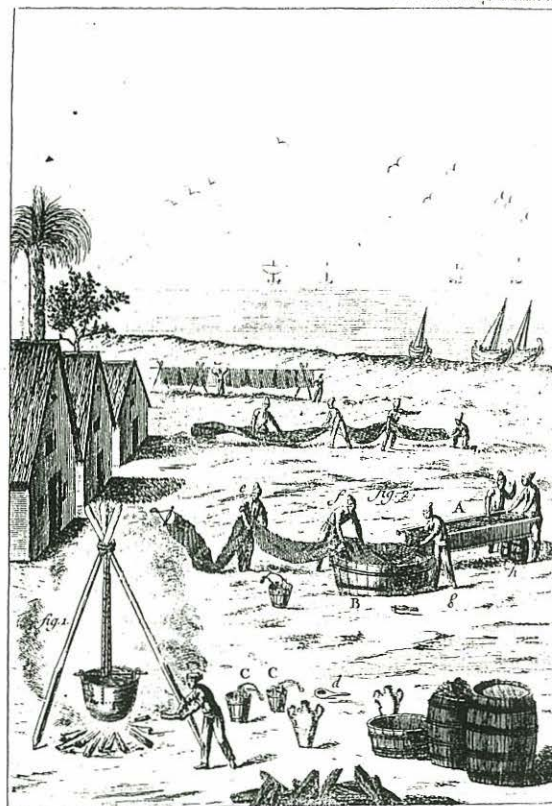
16

46

En els diversos pobles pescadors hi solia haver un local especial on es tenyien les xarxes. A vegades pertanyia a un particular. En altres ocasions pertanyia a una entitat o agrupació de pescadors o a la confraria. Durant molts anys van ser imprescindibles per a la conservació dels ormeigs. Però més tard, en aparèixer les xarxes de niló, a poc a poc anaren caient en desús.

A Blanes hom recorda que havien existit dos tenyidors coneguts per "Es Perol" o "Sa Perola", ubicats un a cadascun dels barris de pescadors.

A Lloret, el més antic del qual es té constància data del segle divuit; era propietat del



Operació de tenyir les xarxes, en el segle XVIII.

"Gremio de Mareantes y Pescadores" i estava situat al barri de "Sa Carbonera". Zalvide ordenava: "Cobrará cuatro sueldos cada vez que sirva la caldera." Posteriorment hi va haver caldera o "perola" a Vilavall. El darrer tint —un dels pocs que queden en el litoral gironí— era de propietat particular. L'explotava un home anomenat "el Coqui". La seva filla, Cristina Seguís, el 22 de juny de 1942, el va traspassar a la Confraria de Pescadors.

A Tossa, el vell pescador Salvador Gotarra recorda

encara un tint de propietat particular —també conegut per "Sa Perola". Posteriorment, n'hi hagué un de la Confraria de Pescadors, que també ha desaparegut.

A Sant Feliu hi va haver dues "peroles", una al racó de garbí i una altra al de llevant, on actualment hi ha el "varadero". Aquesta darrera sembla que encara existeix.

A Palamós n'hi havia també dos, de tints, que anaven a compte de particulars: el del "Manco" i el d'en Ton. Ambdós

van marcar tota una època, fins que el Pòsit de Pescadors se'n va fer càrrec.

A Calella, Tamariu i Llafranc va existir una perola a cadascun d'aquests poblets. La de Calella encara existeix. En aquesta població i a Llafranc, en no existir confraria, es pagava un duro cada mes pel seu manteniment, un percentatge que, amb el temps, els donà per a construir una barraca a cala Estreta per a refugiar-s'hi si els agafava un cop de vent per la mar. S'hi guardava el més essencial per a mantenir-se i els palanquins per a treure les embarcacions.

A les platges de sa Riera i sa Tuna ja hi havia alguna instal·lació a l'època de la pirateria. La caldera del tint d'ambdues cales la tenien instal·lada en unes antigues construccions de propietat municipal conegudes per "es Catiús", evident corrupció de "es Captius", associació begurenca per a redimir mariners i pescadors presoners de la morisma. A Fornells tenyien les xarxes en recipients col·locats sobre un fogó.

A l'Escala existia la perola d'en Jaume "Campaner", explotada particularment. Es pagava un tant per cent per tenyida, i assegura un vell llop de mar

que "llavors, amb tants ormeigs que corrien, teranyines, tresmalls, batudes, la feina esdevenia contínua."

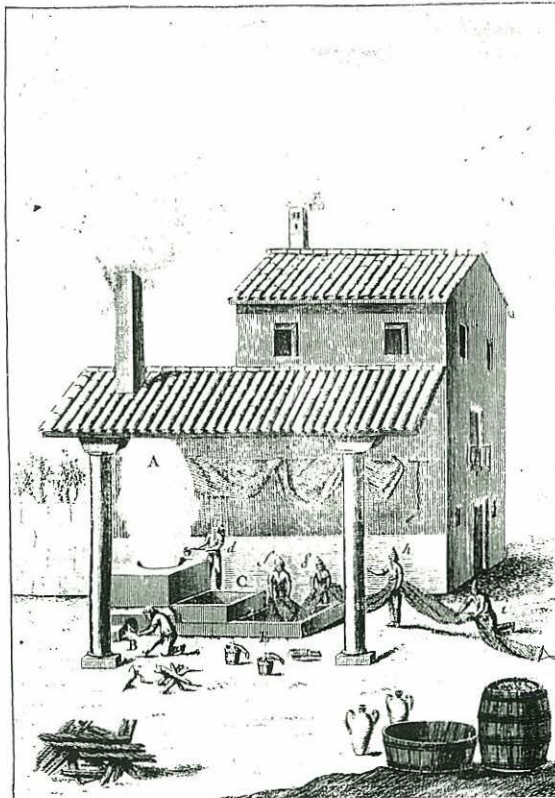
A Roses van existir dos establiments d'aquesta classe; un era propietat de la Confraria i el segon d'un particular, que cobrava una quantitat al patró que en demanava el servei.

A Cadaqués hi ha el record de la perola que existia dels temps de les "companyies" que pescaven a l'encesa. Era per a

ús exclusiu de les arts. Els tresmallers tenyien els ormeigs a la seva pròpia casa, segurament a base de fer bullir el tint a la llar o a l'eixida, en petites peroles o altres tipus de recipients.

La perola o caldera del Port de la Selva era propietat del Pòsit de Pescadors. Tot i que el tint va desaparèixer, la Confraria conserva, com un cant de nostàlgia, les dues peroles de metall en els magatzems de l'entitat.

Dicc. Tem. II. Pàg. 14-15m. P.



*Un antic tint de les
xarxes, del segle
XVIII.*

ELS SALINS

17



Antic taller de salaó de l'Escaló.

48

La salaó del peix és cosa antiga. D'aquí la importància que tenia la sal i el control que n'exercia l'Estat. A Blanes, en el segle XVIII existia un Real Alfóli de la Sal. Els Jurats de Lloret demanaven, el 8 d'abril de 1716, que la sal per a la salaó del peix se'ls donés a un preu moderat "para que puedan los pescadores tener el alivio que tanto desean". És un exemple que es podria aplicar a altres llocs.

Tossa fou, en el seu temps, un important mercat de peix blau. Hi acudien els teranyinaires de Lloret i, àdhuc, de Blanes. A Lloret, però, hi van haver també alguns salins: el d'en Pere del Rió; d'en Josep Martí (a) Tannus; de l'Estelat; de la "Marxanta" o el

de na Rosita "Llagardaixa", que passà després a Enric Vidal, "El Salador", vingut de Begur (1941). La indústria de la salaó tossenca, era, però, una de les més importants del litoral gironí. Antonieta "Telm", Ros, Cruanyes, Vilaret, Cinteta, na Llúcia, Caterina "Telm", Sisó o Jaume Tort són noms que defineixen tota una època.

A l'arribada de les barques, sardina i anxova, un cop subhastades, anaven d'immediat als "salins" d'on en sortien en barrils, cascs d'arengades i caixetes conegudes per "sardina salada en fresc". Les dones, joves i no tan joves, eren les que a qualsevol hora del dia o de la nit feien els cascs o les caixetes. Actualment, d'aquells salins

només en queda el record. S'han convertit en bars, restaurants o botigues i de tuf de peix salat no en queda rastre.

La indústria de la salaó de peix també fou important a Sant Feliu. Quan es començà a practicar la teranyina, els saladors continuaven preferint el peix capturat amb els sardinals. Als sardinalers, per cert, després de les captures i un cop retornats a la platja, no els venia d'una hora per desmallar el peix. Anaven a esmorzar i s'enxarxaven en les tertúlies habituals de la taverna. Després anaven a desmallar el peix i ho justificaven dient que els peixaters preferien l'anxova més tova, perquè a l'hora de

salar-la, la sal la impregnava més ràpidament. La indústria del salat, a Sant Feliu, es mantingué encara als anys seixanta.

A Palamós hi va haver diverses famílies que es dedicaren a salar, però fou una indústria que acabà igual que en els altres llocs, anant en declivi. Aquesta feina determinà el nom de “salador”, donat al qui s’hi dedicava. En diversos llocs —Lloret entre ells— va existir el motiu de “cal Salador”.

A Calella van existir tres salins on se salava el peix obtingut pels sardinalers. A Llafranc n’hi va haver dos, possiblement a l’època de les xàvegues.

La platja de sa Riera fou un altre centre de salats d’anxova i sardina. Es pot dir que, en plena època, tots els baixos de les cases del nucli de pescadors eren fabriquetes de salaó de peix.

A l’Estartit n’hi va haver catorze, que es feien amb tota la sardina i l’anxova que es capturava. Aquests salins eren unes petites indústries que anaren cessant a poc a poc, al mateix temps que desapareixien les barcades de sardinals. En aparèixer les teranyines, la major part de les pesqueres que es produïen no tenien altra sortida, en tot cas, que el mercat de l’Escala. Algunes vegades s’arribaven, també, a la llotja de Palamós.

La indústria de la salaó a l’Escala, arrelada d’anys i panys, és la més important de la Costa Brava. A l’època dels sardinals i anxoveres —s’han comptat cent barcades— absorbia la totalitat de les captures locals i donava feina a moltes dones. D’una manera o altra gairebé tot el poble hi participava. Existien els salins d’en Soler, en Figueres, els Jover, Sunyer, l’Oriol, els Callol i el d’en Ramonet Tassi, entre altres. Actualment encara treballen els Sureda, Bordas, Lillu, Serrat, Loles i Griver. Avui es dediquen majoritàriament a l’anxova. “Anxoves de l’Escala” és una marca comercial registrada.

A Roses existiren les fabriquetes de salaó dels “Moixer”, Pujol i Ferrer, que s’hi dedicaren bastants anys. D’altra banda, moltes famílies pescadores també salaven anxova, si bé amb

caràcter familiar, i l’anaven a vendre pels pobles de la rodalia.

Sembla que a Cadaqués, en temps pretèrits, existiren cinc salins que treballaven amb el peix hagut pels llaguts de l’encesa. El més important, per raó del cooperativisme, fou, durant una llarga etapa, el salí del Pòsit de Pescadors. Als anys quaranta hi treballaven quaranta dones que es dedicaven a esganyar i salar l’anxova i, sobretot, la sardina que sortia d’immediat cap a diversos mercats.

Qui sap si un precedent d’aquesta activitat no fou ja la fabricació del “garum”, pasta feta amb peix macerat amb sal, de sabor molt fort, que féu famós el llevant i el sud de la península Ibèrica, en temps dels romans. D’aquí s’exportava cap a Roma dins d’àmfores.

Descarregant sal a Sant Feliu, per als salins.



SOCIETATS DE PESCA

18



Algunes societats de pesca van canalitzar la comercialització del peix cap al mercat barceloní.

50

Segons l'opuscle titulat "Les Confraries de Pescadors a través de la Història", la primera associació de pescadors de Blanes data de l'any 1705. El vell Plàcid Castanyer, però, només recorda la "Societat La Pescadora", instituïda el 1922. Més tard vingué el Pòsit, predecessor de l'actual Confraria.

A Lloret, antigament hi hagué, com a molts llocs, el "Gremio de Pescadores y Mareantes". Però no fou fins al 1924 quan aparegué la "Sociedad Mutuo-Benéfica Sa Teranyina", que tingué 155 afiliats. Va desaparèixer el 1939 per convertir-se en "Pósito de Pescadores". L'any 1949 passà

a ser una Confraria. Poc després tenia un cens de 220 pescadors.

Una situació semblant es donà a Tossa. Del "Gremio de Mareantes, Pescadores y Maestranza" sota la protecció de sant Pere i sant Josep, que ja existia abans del "Reglamento de Navegación y Pesca de 1773", es passà a altres estructures, com la Germandat de Pescadors de Sant Pere, que existí abans de la guerra de 1936, amb 210 afiliats.

Un vell pescador guixolenc consultat recordava a Sant Feliu el Pòsit de després de la guerra. "Abans —deia— cadascú corria pel seu compte,

sense cap organització comuna de pescadors. Tots els problemes de la pesca es discutien a la Comandància de Marina local."

Tot i que la vila de Palamós té les arrels molt antigues, sembla que les societats de pesca també són relativament recents. La primera va ser fundada l'any 1927 amb el nom d'Associació d'Armadors de Pesca. En aparèixer aquesta entitat, l'encant del peix —que abans s'efectuava a la plaça o davant del casino, després que "En Mateu dels Carros" hi hagués traslladat tot el peix amb el matxo— passà a

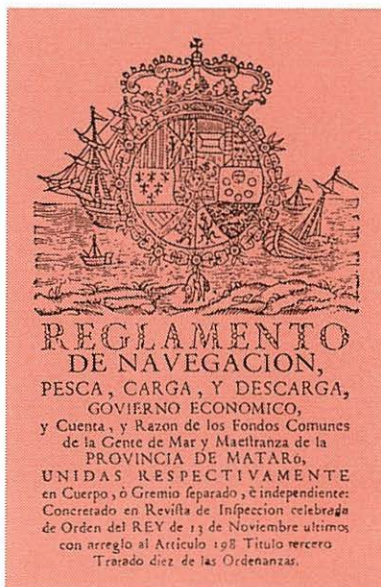
efectuar-se a la platja de la Catifa. No fou fins al mes d'abril de 1939 que es va fundar el Pòsit de Pescadors. La Llotja de la pesca es va inaugurar el 1942, i el 1949 l'entitat va quedar convertida en Confraria. Els pescadors palamosins tenen ara una nova Llotja —moderna i ben equipada— i un local social que s'estrenaren en 1978.

A les platges de Palafrugell no hi ha record de cap organització de pescadors. El mateix passa respecte dels tres nuclis de la costa de Begur. Aquests, depenen de la Confraria de Palamós.

Una germandat mútuo-benèfica anomenada "Santa Llúcia" existia a l'Estartit. Es mantenia de la quota dels socis i els ajudava en cas de malaltia o accident. Sembla que cap al 1936 va aparèixer el Pòsit, més tard convertit igualment en Confraria.

A l'Escala no recorden altra societat de gent de mar que el Pòsit de Pescadors. L'entitat, que primer no intervenia en les vendes, es va mantenir, després, de les quotes —a percentatge— dels associats.

En canvi, a Roses, sí que hom recorda societats primitives com "La Pescadora", "La Constància" i "La Mutua", que



El reglament de Zalvide controlava les associacions del segle XVIII.

devien nodrir-se de quotes voluntàries. Totes tres, l'any 1921, es van agrupar formant el Pòsit de Pescadors i aquesta institució sí que ja va funcionar a base de cobrar un 2% sobre les vendes del peix. Aquest Pòsit, convertit en Confraria, és, actualment, una de les més importants de la Costa Brava i disposa de Llotja, on s'efectuen les vendes amb els sistemes més moderns.

Hem de creure que les antigues comunitats de pescadors a l'encesa de Cadaqués ja tenien

la seva organització. El que els vells pescadors, però, recorden és el Pòsit i la Cooperativa de Pesca i Consum, amb fleca, trull d'oli i, curiosament, moneda pròpia d'ús exclusiu i intern dels associats. Desaparegué més tard i de les seves cendres en sorgí la Confraria actual.

Al Port de la Selva la societat més antiga data de la darrerria del 1700. El "Gremio de Mareantes y Patrones" sortejava els torns de pesca a l'encesa, tenia cura de les barraques de les cales i de la casa de la institució, que recaptava el delme del peix. Aquestes associacions van desaparèixer el segon quart del segle dinovè. L'1 de gener de 1920 va néixer el Pòsit de Pescadors i en 1932 la Cooperativa de Consum propietat del Pòsit. Després de la guerra sorgí la Confraria.

El "Gremio de Mareantes y Marineros" va ser present, també, al port de Llançà. Se sap que va mantenir un plet amb els frares de Sant Pere de Roda, en negar-se a pagar-los el delme del peix. Després d'uns quants anys, a la primeria del segle actual, apareix el Gremi de Pescadors, convertit en Pòsit l'any 1923. Després de la Guerra Civil, s'hagué de convertir, d'acord amb el decret imperant, en Confraria.

ZONES DE PESCA

19



Els pescadors de l'Estartit sabien que les aigües de les illes Medes eren riques en varietats de peix.

52

Anar a pescar no vol dir portar la barca cap a qualsevol lloc, a la ventura. Normalment els pescadors coneixen uns indrets concrets del litoral on el peix abunda més. Són llocs que tenen ja batejats i que tots els del ram identifiquen degudament.

Per als blanencs, els paratges habituals de pesca de les parelles de bou i de les actuals embarcacions d'arrossegament són sa Planassa, ses Garotes, es Capets, Fonera de sa Rocassa, la Carrana o la Malica. De fet, els pescadors de Blanes, Lloret i Tossa sempre han feinejat més o menys per unes mateixes zones i quan amb les teranyines es dedicaven a la pesca del peix blau, a més

d'alguns dels llocs esmentats es movien pel cap de Tossa, Marroig, sa Barra, Rubassa "d'aquí defora", Plasser, Cularsa, Mar des Llims i "es Sot". A vegades s'allargaven cap a la costa del Maresme i en aigües de Sant Feliu. Amb altres ormeigs pescaven en aigües dels respectius termes municipals. Actualment, els pocs pescadors que queden sovint pesquen al llarg de la costa.

A Sant Feliu els llocs de pesca tant amb la teranyina com amb els sardinals, eren "es Sot", "sota Sant Feliu", entre Sant Pol i sa Conca, i sa Planassa.

Al sector de Palamós, es coneixen com a paratges de

pescada Fornells, Tamariu Badia, la Fosca, la Guàrdia, el Travessament, "Vol de fora", el Pas, el Pas Nou, el Pas Vell, la Sella, les Maures, el Rajaie i el Putxet de fora.

La gent de mar de Calella, Llafranc i Tamariu, a més d'alguna de les anteriors, us parlaran de la Barda, les Forteses, el puig d'en Pina, el puig de l'Enric, la Cova de can Gros i les Roques de l'Ullastre.

Els de l'Estartit saben que les aigües de les Illes Medes eren, en un temps, riques en varietat d'espècies. Però, a més, us precisen llocs concrets: les

Roques de l'Infern, el Roquer de Fora, la Roca Reixa, la Roca de l'Ocell o les Roques de la Torre Ponsa, entre altres. Conten, també, que el Ganxo del Mas ferrer és una àncora de quasi cinc metres, suposadament molt antiga, ajaguda a unes 25 braces de profunditat, que està sadollada d'ormeigs perduts, prova de l'activitat pesquera a la zona. A l'Estartit anomenen les Mars del Golf a la part de mar de les Medes cap a garbí. De la Meda Gran cap a llevant en diuen "Anar a la costa".

A l'Escala coneixen com a zones de pesca la Farola, el Puig, la Galera, la Costa, l'Osca, la Davallada, el Freu, el Cap i la Meda. En la pesca de l'anxova s'allarguen fins a descobrir el far de Sant Sebastià. Actualment, les teranyines amb els aparells detectors de peix, davant l'escassetat de bancs de peix blau a les aigües del golf, en ocasions solen pescar a mars obertes on detecten les moles de sardina o anxova.

Els paratges més freqüentats pels teranyinaires de Roses tenien un denominador comú, el "Planiu", que abraça tota l'extensió de les mars que s'engolfen, des del cap Norfeu a la costa de Torroella. Avui, però, les modernes embarcacions arriben fins i tot a

les mars del golf del Lleó. Paratges freqüentats per les barques d'arrossegament són el Canal de Terra, Fora Mines, el Canal de Fora, el Segon, el Límit, el Darrer, la Mar de Fora o la Mar Nova.

Els cadaquesencs han practicat l'ofici de pescador, al llarg dels anys, a les aigües del seu terme compreses entre la badia de Jóncols i cala Galladera. Però també tenen paratges precisos: la Brama, sa Rata, Messina, la Claveguera, la Costa, la Mar d'avall, sa Tunaire, la Ferradura, es Camallerís o ses Illes.

L'activitat dels pescadors del Port de la Selva —arrossegament, teranyina i palangres— es desplega, sobretot, al golf del Lleó.

Algunes zones de prop de terra es coneixen per la Farella, el Gou de la Tamariua, Niu de Corbs i la Mar d'Amunt.

A Llançà es feineja també a les mars del golf, des del cap de Cervera a cap de Creus i a mars més foranes.

El lector haurà entès que els pescadors utilitzen noms impropis que per analogia recorden altres accidents o evocuen el que es veu des d'aquell punt i, per això, tot i tractar-se de zones dintre del mar, parlen, sorprenentment, de puigs, sots, coves, etc.

Els de Palamós pesquen a Fornells, la Fosca, la Guàrdia, les Maures, la Sella...



LES SENYES

20

54

De la mateixa manera que els grans navegants havien de determinar la seva situació i agafar bé la ruta encomanada, els pescadors han necessitat també saber situar-se i, sobretot, ser capaços de tornar als llocs precisos que els interessava. Com que la seva feina no era gaire llunyana de la costa, més que per referències astronòmiques s'han regit, a la pràctica, per la presència, en la llunyania, de determinats punts, mirant els quals han teixit un sistema de coordenades propi que els ha servit. Aquests punts són els que anomenen senyes.

Els pescadors de Blanes i de Lloret se serveixen, sobretot, de senyes de terra: el far i el cap

de Tossa, el turó de Subterra, Palafofols, sa Collada, el Turó de la Guàrdia, sa Mosca, es Mosquit, el far de Calella del Maresme i el de Calella de Palafrugell, el turó de Montoriol, el d'en Sala, el del Vilar o els de Sant Esperit, es Burragot Gros i petit, el dels Meros, Rossell, sa Venturera, es Blancai, s'Esquinça, Mont Llor, Cadiretes, la Punta de Pola i la de Sant Elm.

A vegades hi havia senyes molt particulars, com es demostra per algunes notícies curioses que es conserven. Per exemple, el 25 d'octubre de 1902, l'Ajuntament de Blanes pren l'acord de fer el que calgui per a evitar que els arbres del cementiri tapin la visualitat del



El far i el cap de Tossa són unes senyes característiques.

fanal que hi ha a la plaça del mateix fossar perquè serveix de guia als pescadors que s'endinsen a alta mar.

Els tossencs, a moltes de les senyes emprades per lloretencs i blanencs, n'hi afegeixen unes quantes més: es Cabrit, es més alt, es Pedaç, es puig des Trossos, sa Rubassa, sa Pedrera, es Passadís, l'Avi, Mont Meló, es puig des Prell, Monticalvari, etc.

Al sector de Fornells, sa Tuna i sa Riera, els pescadors tenen per referències el Rec, les Podadores, es puig de Torroella, es cap Gros, el Rec de sa Bassa, tres Maures, les

Faixes de can Ventosa, es Barri, es Castell, el Carai Bernat, son Ric,...

A Roses us parlaran del Port de Reig, del Lledó, el cap Blanc, la Pelosa o Norfeu.

Els pescadors de Llançà tenen per senyes els Rocs de la Garriga, el Fangar, el pic de Rec, el Cantó, els Ullals o Veta Roja, etc.

D'aquestes senyes n'hi ha que són, com hem vist, d'ús comú dels pescadors de tot un sector —dos o tres pobles veïns.

D'altres són més específiques de cada localitat. Hom pot deduir, fàcilment, que una senya per si mateixa no definiria amb exactitud cap situació, ja que podria veure's bé però ésser més o menys

Els pescadors de Roses tenen les senyes del Port de Reig, cap Blanc, la Pelosa o Norfeu.

Senyes lloretenques

"El calador d'En Feliu es trobava, a volt d'art, exactament a Rossell per sa caseta d'En Bailon. Però era negra nit i el patró no es podia orientar per punts de vista sobre la costa.

De dies hauria menat la barca mar endins, llevantejant o garbinejant fins on les dues senyes —la caseta i la muntanya— coincidissin en la mateixa enfilada. És la forma tradicional d'orientació del pescador en les nostres aigües.

allunyada o agafada de diferent angle. Per això cal tenir alguna altra referència i fer-les coincidir. És el sistema de coordenades de què abans parlàvem. Si un pescador lloretenc us dona aquesta situació, "Montoriol per la Casa de la Vila", vol dir que en la recta hipotètica que va des de

Es Molí per Montoriol, Montoriol per es bosquet. Sa paret de més cap aquí, o de més cap allà, de Cas Teixidó (perquè un pam de senya a terra representa moltes brases de distància mar endins) per Sa Punta, són per al pescador indicadors més expressius que cap ratlla pintada al betum d'una carretera i cap signe imprès en una rottlana".

(FÀBREGAS BARRI, Esteve. *La Sardana d'En Feliu (conte de pescadors)*, Amics de la Sardana, Lloret de Mar, 1974.)

l'embarcació fins al turó de Montoriol, en aquell moment hi coincideix, també, l'edifici de la Casa de la Vila. Quan això succeeix, ja té el lloc on ha de calar...

Les elevacions del terreny són bons punts de referència. (Castell de Sant Joan, de Blanes).



GRANS PESQUERES

21

56

Els qui hem estat en contacte amb els pescadors podem donar fe de la seva discreció a l'hora d'embombar els èxits. Per això és difícil poder parlar de les vegades que hi ha hagut bones calades o grans pesqueres. Tot i això, alguna notícia en queda.

Per exemple, es conta que a Sant Feliu, el patró Daries, en una ocasió, va llstar l'embarcació, a més, encara, d'una altra d'arrossegament anomenada "Sigamos la flota", i portà el carregament directe a Barcelona. En altres ocasions no pogueren embarcar la totalitat de la calada ni demanar auxili a les barques que es trobaven pels verals. Aquests



Bona calada de sardines a Calella de Palafrugell.

casos esporàdics que es produïen llavors al llarg de la costa es podien considerar, de fet, pesqueres excepcionals, i sobretot cal tenir en compte que les xarxes que llavors s'empraven eren molt més petites que les actuals. Fets semblants es van produir a Lloret, a Tossa, a Blanes, a Palamós i a l'Escala.

Al sector de la costa de Begur van existir cinc teranyines, tres a sa Riera, una a sa Tuna i una a Fornells; consistien en embarcacions més aviat petites que, quan feien una gran pesquera, mai assolien el volum al que s'arribava en altres llocs on les barques i els ormeigs eren més grans. Tot i això, hi hagué ocasions en què

no els fou possible haver tot el peix que havien encerclat. Una pesquera d'aquelles que fan època es produí no fa tants anys, quan un art va capturar quatre tones de servioles, cas insòlit en la història de la pesca en aquestes platges.

A l'Estartit, un dia de primavera de 1948, la calada de sardina fou tan copiosa que no fou possible embarcar tot el peix, però amb l'ajuda d'altres embarcacions es va poder salvar la totalitat.

Algun vell pescador de l'Escala afirma que per enumerar calades que feren història en aigües d'aquesta

localitat no sabia per on començar. Assegura que, en ocasions, “quan el peix volia morir”, les barques arribaven llastades, l'activitat a la platja durava hores i, a voltes, era mitja tarda que encara es traficava amb el peix.

Amb l'art de Port de Reig s'havien fet bols de centenars de tonyines en diverses ocasions. N'hi ha memòria d'un, del segon dia de Nadal de

Captura de servioles a Lloret, a la primèria de segle.



Bona calada a Tossa.

1924, en què s'agafaren més de vuit-cents exemplars.

Potser les calades que han deixat més bon record van ser les que van portar a terme en diversos pobles de la nostra costa els pescadors que hi quedaven, ajudats pels no professionals, en època de la Guerra Civil. Llavors no hi havia abundància d'aliments i el peix va constituir un bon mitjà per a fer passar la gana i per a guanyar diners.

Notícies del temps de la Guerra Civil

“25 marzo 1938. En el día de hoy ha pasado muy cerca de la costa una nutrida mole de pescado minúsculo conocido en ésta por “emploia” arrojando a la playa grandes cantidades de dicho pescado vivo. Al propagarse la noticia por la población, la playa ha sido objeto de una verdadera invasión por parte de todo el vecindario. En breves momentos se han congregado en ella varios centenares de personas. A la muchedumbre, descalza en su mayoría, bastábale aguardar la llegada del pródigo oleaje y tomar el pescado con la mano sin necesidad de red ni instrumento de pesca alguno. Ha constituido un espectáculo nunca visto en nuestra playa. Los pescadores han echado las redes al mar resultando reventada una de ellas. Otro pescador más afortunado ha ganado unas 3.500 ptas. Ni que decir tiene que todo el pueblo ha comido pescado.

29 marzo. Son verdaderas fortunas lo que las embarcaciones de la “tranyina” extraen directamente del mar. Las cajas de pescado se pagan de 115 a 150 duros cada una, según sean ellas, y los precios vigentes en el mercado. Se habla de embarcaciones que, en una sola noche, han ganado 25.000 y hasta 40.000 ptas.”

(Dietari de la Guerra Civil a Lloret.

Inèdit.)

L'ALMADRAVA

22

58

L'almadrava és un ormeig de pesca de dimensions notables, d'instal·lació permanent almenys una bona part de l'any, destinat a la captura de peixos migradors, tonyines sobretot. Consta, bàsicament, d'una xarxa anomenada cua, disposada perpendicularment a la costa —per fer d'obstacle al pas dels peixos— comunicada per una obertura —la boca— amb un seguit de compartiments anomenats cambres, el darrer dels quals és el cóp. Els peixos, desviats per la cua, van a parar al cóp, l'entrada al qual, quan són a dins, és tancada amb una altra xarxa. Les xarxes de l'almadrava, d'espart i cànem, es mantenen verticalment dins l'aigua mercès als suradors i als pesos que porten a la part

superior i a la inferior, respectivament. Es col·locava l'ormeig de manera que, per l'abril, capturava els peixos a l'anada i, pel juliol, de retorn.

Se sap que l'any 1673 el batlle general de Catalunya va concedir la facultat de pescar tonyines des del cap de Tossa fins a Torredembarra a favor dels patrons Martín Tarasco i Jaume Ferrer. El mateix any, Gaspar Sala calava una almadrava a Santa Cristina. En 1696, el dret de parar l'almadrava a Blanes el detentava el ciutadà honorat de Barcelona Joan de Poch. El Reial Fisc s'aprofitava de la concessió cobrant un 4%. També hi tenia part el marquès d'Aitona. En 1737, l'abat de Ripoll, senyor de Tossa, i els regidors d'aquesta vila, van aconseguir

que l'almadrava no operés davant del seu terme.

Sembla que on s'instal·là realment fou davant cala Bona, de Blanes. Els armadors van alçar una capella en aquesta cala, dedicada a sant Francesc Xavier, l'any 1681. Per això, des d'aquell moment, fou més coneguda per la cala de Sant Francesc. Aquesta almadrava portà problemes amb els pescadors de Lloret i, fins i tot, amb els mateixos blanencs, ja que els concessionaris deien que si els lloretencs —o altres— sortien a pescar davant de Fenals o en altres llocs, a l'encesa o amb unes xarxes especials anomenades



Esglesiola de Sant Francesc, a la cala Bona.

L'ART I LA SONSERA

23

60

Si qualsevol sistema de captura de peix es pot considerar un art de pesca, n'hi ha un que s'anomena "l'art" per antonomàsia i que ha estat el més emprat en temps de pobresa d'acord amb la dita "A l'art, tothom hi té part". A Lloret ara el tiren per esport un parell de vegades a l'any.

Consisteix en un sistema d'arrossegament. Un llagut cala la xarxa —formada per dues cames o bandes i un còp, conegut per corona—, davant la platja, en el lloc adient, i retorna a terra portant les cordes que van lligades als extrems de la xarxa, que té, més o menys, forma de bossa. Des de la platja, la gent s'aferra a cada "cama" i, amb la cingla a l'esquena va estirant i, per tant, acostant la

xarxa, la qual va atrapant al seu interior els peixos que troba en el camí. Quan la captura és treta de l'aigua, a part d'algun peix que és repartit al personal, tot es ven i el guany es distribueix entre la gent que ha estirat, reservant, és clar, una part important per a l'amo de l'art. La sonsera és un sistema semblant però dedicat a la captura del sonso i, per tant, practicat amb unes xarxes més tupides. Les cames o bandes també són més curtes. És un ormeig de complement per al moment oportú.

A Blanes hi va haver quatre arts de platja: el d'en Quiquino, el del Saraco, el d'en Lex i el d'en Janet.

A Lloret van arribar a pescar plegats set arts (amb uns 30



*Tirant l'art a Tossa.
Vegeu la participació
femenina.*

homes cada un). El fet de tenir les platges netes facilitava aquesta pesca que proporcionava reget, boga o sorell. Patrons d'art lloretencs foren Joan i Pau Reyné, Agustí, Josep i Joan Sala i Raurell (aquests dos més coneguts per Pepet i Joanet Trons), la vídua de Ramon Sala Raurell, Joan Morell (el Mà), Fèlix Andreu (es Llagardaix), Agustí Agustí i Macià (en Juliola), Agustí Sala i Fullà, Melcior Puigvert i Català (en Menció) i Joaquim Vila i Illas (en Lleva), que fou l'últim i acabà en 1972. Lloret fou, de fet, un poble d'arts i sonseres.

El peix que capturaven se subhastava a la vorera de les

cases arran de platja, davant d'on s'efectuava l'eixugada.

La sonsera (que solia basar-se en un parell de bols i es feia a "bol rodó", amb xarxa de mantellina quan es volia tenir sonso petit), la van practicar a Lloret entre 1939 i 1950 els germans Puigvert Català i l'Avi Juliola. L'any 1944, Melcior Puigvert va mecanitzar-la per poder haver el peix des d'una barca. El sonso era utilitzat com a esquer viu per a la pesca de déntols, practicada a Blanes, Lloret i Tossa el 1950.

A Tossa, els patrons d'art més coneguts foren es Cul Pelut, en Nissus, es Noi Pérez, en Fausto, l'avi Gregori, en Pere Eugeni i en Faves. Joan Rams s'especialitzà en la sonsera. Encara actualment hi ha un parell de patrons que la practiquen en determinades èpoques, des d'una barca.

A Sant Feliu no hi hagué gaire tradició, mentre que a Palamós els arts de platja van córrer durant els temps difícils. N'hi va haver quatre, que pescaven a la platja de la vila, al sorral de Sant

Antoni de Calonge, a Platja d'Aro, a la Fosca i a la platja de Castell. El darrer art s'extingí l'any 1956. També van practicar la sonsera, que va portar algun enrenou a conseqüència de la malla cega que feien servir i que agafava, també, el peix petit dit immadur. Per això es va arribar a cremar un d'aquests ormeigs. Un dels darrers patrons d'aquest art fou el "Compare".

A Tamariu i a Llafranc —a Calella no— s'armaven, a l'hivern, arts de platja i sonseres. El repartiment dels guanys es feia a la mateixa platja a base de peix. Dues terceres parts eren per als qui tiraven la corda i la resta per al patró. Cadascú havia de comerciar la part que li corresponia de la calada, pràctica que subsistí fins a la desaparició del darrer art de Tamariu. A Llafranc hi va haver tres arts, i a Tamariu, cinc.

A sa Riera va existir un art de platja, i la sonsera s'hi introduí més tard, practicada des de bord d'una embarcació. Els darrers pescadors d'aquests ormeigs són la família Pi.



La sonsera.

L'Estartit tampoc no fou una excepció. Hi va haver tres arts, i s'hi aferrava la gent més pobre i la que davallava de la rodalia.

En Pauet i en Bardelaga, i més antigament en Patrici, foren els patrons d'art més coneguts a Roses. Pescaven a tot el llarg del sorral del golf i a sectors o "bols" coneguts per l'Estacada, la Muga, Sant Pere, el Riu, l'Escala i la platja de l'Almadrava. A Roses, l'art també desaparegué als anys cinquanta. A Cadaqués hi va haver l'art d'en Sala i els de l'Amerés i d'en "Firmo", que pescaven a la badia de Guillola, al sector conegut per la Costa, dins la badia, i a la platja gran del poble per a capturar déntols.

L'art, tirat de bon matí, a Lloret.



L'ART COMUNAL I ALTRES

24



Hi ha diversos tipus d'art, tal com es pot veure en aquest capítol.

62

Al Port de la Selva hi va haver un ormeig especial conegut per “art gros” o “art comunal”, l’origen del qual devia ser molt remot, que es guardava a l’església parroquial —possiblement, primer, devia guardar-se a la Selva de Mar— i més tard a la Casa del Gremi, fins que en temps de la Guerra Civil (1936-1939) fou requisat i desfet per aprofitar-ne els més de setanta quintars de cànem i fer-ne espartenyas.

Era un art pensat específicament per a la captura de les tonyines, aprofitant el seu pas migratori i l’entrada a l’interior de la badia, moviment que era controlat per un guaita des d’un lloc enlairat (“la miranda”), el qual avisava a toc

de corn. Les campanes de la vila acabaven de fer la convocatòria i tothom col·laborava en recollir l’art i anar a calar-lo. Primer, però, amb altres arts es tancava la badia i, fins i tot, es muntaven “carrers” amb les xarxes, per anar encarrilant el peix cap a on es volia instal·lar “l’art gros”, que tenia uns quatre-cents metres per banda. Un cop calat, s’emprenia la tasca d’arrossegar-lo cap a la platja. Per raó de la quantitat i del volum i pes de les tonyines, aquest art havia de ser molt resistent. A l’hora de repartir els guanys, un terç es donava als patrons dels arts que havien col·laborat en la tancada i dels altres dos terços se’n feien deu parts: tres per

als directors de la pesquera, dues per als membres de l’Ajuntament, dues per als pescadors professionals, una als terrassans que havien ajudat, una altra per a les vídues sense homes en la família, i una darrera per als joves que feien el servei militar.

L’“art gros”, que fou combatut, en alguna ocasió, per les autoritats de marina —el 9 de març de 1854 van intentar confiscar-lo—, fou utilitzat per darrera vegada l’any 1885.

Dins d’aquest grup dels anomenats arts s’ha d’esmentar el que, a la part nord de les comarques,

s'anomena, per antonomàsia, l'art de Port de Reig, per ésser practicat, sobretot, en aquesta cala. Es dedicava, sobretot, a la captura de tonyines, bonítols i lletges. Hi va haver èpoques en què hi havia més de 80 arts, fet que portà a formar companyies de 8 o 9 arts que se sortejaven els llocs i els torns de calada. Era semblant als arts d'arrossegament des de la platja, però més reforçat. Cada bandada solia tenir uns 200 m de llargada i el cóp uns vuit o deu. Era un art de parada que es llevava quan el guaita hi observava la presència del peix. L'últim gran bol amb aquest art es portà a cap poc després de la Guerra Civil i abans que, amb la construcció de diverses instal·lacions esportives, la cala quedés inservible per a aquest sistema de pesca.



L'art de Port de Reig.

Segons les dimensions i la utilització hi ha hagut altres variants dels "arts". "L'artet", d'un centenar de metres de banda, tirat des de la platja, de sol a sol, portava una sirga amarrada en el centre de l'armadora de plom, amb un gall a l'extrem, per saber la situació i, sobretot, per salvar el bol si s'enganyava al fons. S'hi agafava reget i boga i altres peixos més esporàdics.

Els artets més petits —de 20 a 60 m de cama— rebien el nom

d'"artons". L'artó pròpiament dit, s'emprava a la costa del cap de Creus i es feia servir en cales on no hi entraven arts grossos. Sortien a mitja tarda, arribaven al calor en fer-se nit i pescaven després de sopar. Agafaven joells, cabots, bogues, saupes i calamars. L'artó "de mani-mani" era molt petit, tirat per un sol home per banda i calat en llocs impensables. Es calava a qualsevol hora del dia i solia servir per a agafar el peix per al consum propi dels pescadors. Hi havia també "l'agullera", "bolitxó d'agulles" o "art de ses agulles" que era un artet semblant a un bolitx petit, que servia per a agafar agulles quan nedaven amolades a la costa per fresar. Per això la rellinga del suro anava més avançada que la del plom, a fi que, en arribar a terra, no poguessin saltar i escapar-se. A Lloret van practicar aquest art els patrons Fèlix Andreu ("Llagardaix") i Joan Soler ("el Nin").



L'art, al segle XVIII.

En el litoral gironí ja es practicava en el segle XVIII. Hi ha hagut, però, diverses modalitats: el "bou", la "vaca", els "arts de torn"... El "bou" consistia en un ormeig que es desplegava amb les anomenades "barques de parella". Arrossegaven un art semblant als de platja, però de menors dimensions i xarxes més resistents. Si les mides eren encara més reduïdes, en deien "vaca." Funcionaven tots els mesos de l'any, fent diversos bols i capturant llenguados, molls, pagells i altres peixos. Els "arts de torn" contrastaven amb la "vaca", perquè s'hi pescava amb l'embarcació permanentment fondejada a fi d'assegurar l'art. Els "torns" —de fusta— servien

per a tirar l'ormeig, moguts per un parell o tres d'homes. Actuaven des de mitja nit fins a despuntar el dia. S'hi agafaven rogers, llenguados i, a trenc d'alba, reget. Les embarcacions d'"arts de torn" solien tenir entre trenta i quaranta-cinc pams de llargada i anaven equipades amb vela llatina. En portaven, també, una d'auxiliar anomenada "es menjavents".

A Blanes, fins a l'aparició del motor, encara pescaven sis parelles de "bou". Però n'hi havia hagut més. Les treien al sorral de "Sota Sa Pujola", tirades per una parella de bous i amb la col·laboració de dos palers. Hi va haver, també, arts de "vaca" i de "torn".



Barques de "bou" a Blanes.

A Lloret, el "bou" es practicà un parell de temporades, cap al 1932. La "vaca" va resistir fins al 1953.

A Tossa no queda cap record de les barques de "bou". En canvi, hi ha constància d'un patró, l'avi Pérez, que es dedicà a l'ormeig de "la vaca". Els "arts de torn", a Tossa van romandre fins als anys cinquanta.

Els guixolencs no foren pescadors d'arrossegament, i quan aparegué el sistema més aviat hi hagué un rebuig general. Per això, quan arribaren els primers "quillats" de la costa de Tarragona (dels

“caleros” o gent de la Cala i de l’Ametlla de Mar), hi va haver enrenou i els nouvinguts van optar per recalcar a Palamós, on han arrelat fortament i on la pesca a l’arrossegament encara es manté bé.

(Hi ha 44 embarcacions que s’hi dediquen). Les “barques de parella” foren introduïdes, doncs, entre els palamosins cap al 1910. Els patrons destacats foren “el Calero” i “el Canyissero”, que possiblement treballaven en règim de societat. Anaven amb embarcacions de cinquanta pams d’eslora.

En 1916 s’hi afegí una segona parella, també procedent de la Cala. Fins poc abans de la navegació a motor hi va haver unes quatre “parelles”.

A poc a poc s’hi afegiren els patrons palamosins i el 1932 arribaven més “caleros” i pescadors d’El Campello (Alacant), ja equipats amb motor. Llavors, però, a Palamós ja hi havia una vintena de quillats amb motors de 25 i 40 CV. També existiren “arts de torn”.

A Calella van córrer sis parelles de “bou” a la darrera del segle passat: la d’en Tianet Lledó —pescador i patró—, la d’en Gil, la d’en Narcís de l’Escala, la de l’Alsina, la del “Noi Tit” i la del “Noi Menut”, que fou la darrera.

A l’Estartit també foren els pescadors de la costa tarragonina els introductors del “bou”. Als anys més florents d’aquest ormeig van córrer vuit parelles amb barques que per culpa del poc fons de la badia sovint es quedaven fondejades en roda. Algunes —les altres desaparegueren amb l’aparició del motor— continuaren pescant a Roses i a Palamós i dues, equipades amb motor, es dedicaren a la pesca del lluç amb palangres a la fonera.

A l’Escala, al final del segle passat, hi havia unes vint parelles de “bou” que pescaven tots els mesos de l’any. Hi ha record de les parelles d’en Quelus, en Baldiret, el “Veterano”, o els patrons Muné i Salvat, que treballaven en societat. A Roses, una vegada més cal parlar, en la introducció

d’aquest ormeig, dels “caleros”. Se n’armaren una vintena de parelles. Cap als anys vint es notà ja l’inici de la davallada amb el sistema antic. S’introduí el motor.

A Roses arribaren a haver-hi quaranta-dues embarcacions dedicades a l’arrossegament. Ara hi ha un modern estol de trenta-tres bastiments, ben equipats.

Al port de Llançà hi va haver unes sis parelles de “bou”, alguna vinguda de Portvendres. Poc després de la Guerra Civil, aparegueren els “quillats”, pensats ja per a l’arrossegament a motor, que no es podien treure a la platja i s’amarraven a l’espigó del Port de la Selva. Ara, amb el nou port, les barques d’arrossegament hi queden protegides.

*Arts de “bou”,
a Lloret (1930).*



LA XÀVEGA

26



Els pescadors de la costa palafrugellenca també van practicar la xàvega.

66

Manuel de Zalvide, en el seu “Reglamento de pesca...” de 1773, quan s’ocupa de la costa gironina i parla dels tipus de pesca practicats, diu el següent: “Los matriculados de esta provincia usan al presente solamente de palangre, jávega, boliche, sardinal, traíña, nansa, batuda y fitora.” I més endavant: “La jávega, con un laúd de 100 quintales, emplea un patrón, 9 ó 10 hombres y un o dos muchachos.”

La xàvega era un ormeig de l’antiga pesca a l’encesa (amb foc de teies de pi), que per mitjà, d’una barca que portava el foc atreia la mola de peix amb la llum cap a la platja, en nits de fosca. Es calava,

llavors, la xarxa del cantó del mar obert i, després que la barca sortís de l’interior de l’encerclament, s’estirava des de terra com un art. Era propi de llocs on el fons de la platja era net d’esculls. Era un ormeig gran, de malla més tupida que els arts tradicionals. S’hi pescava peix blau: bogues, bisos, sardina i verats.

A Lloret la xàvega va ser un art que, pel que sembla, va tenir poc èxit. A Tossa, en canvi, hi va arrelar més, possiblement perquè el peix solia venir a prop de la badia. Segons recorda el vell pescador “Constant”, hi havia hagut quatre xàvegues que funcionaven amb el foc cremant damunt el “fester” —nom que deriva, sembla, del

llum que es posava en els carrers per les festes—, graellat de ferro situat a popa de la barca, del qual se n’han reproduït alguns exemplars que, encastats a les muralles de la Vila Vella, fan servei el dia de l’arribada del Pelegrí, un dia abans de la festa major d’hivern. Anys després, en comptes de llenya, el llum es feia amb acetilè i més tard amb el conegut Petromax. Els propietaris de les xàvegues no eren gent de mar, ja que es tractava de xarxes grans que costaven diners. Els armadors contractaven patrons experimentats i, a l’hora de treure l’ormeig, s’hi aferrava, com a l’art, la gent més pobre.

També, quan n'era la temporada, arribava gent de fora, de Montgat i Badalona, famílies senceres que llogaven un casolot per quatre quartos. Altres feien vida a la platja sota les tendes que els armadors hi muntaven. Es conta que l'armador Fonalleres, propietari de dues xàvegues, esperonava els patrons Climent i "Constant" convidant amb un dinar el qui d'ells dos capturava més peix.

A Sant Feliu i a Palamós no hi ha memòria de la pesca a base de xàvegues. A Llafranc i a Tamariu, sí que n'hi van córrer. Els vells pescadors d'ara recorden unes cinc xàvegues a Llafranc, però havien sentit a parlar de nou, que es repartien



els torns dels bols entre la platja del poblet i el Castell.

A Tamariu en pescava una que no es movia del sorral d'aquell llogarret, llavors constituït per poc més d'una dotzena de cases. A l'estiu, aquestes xàvegues es nodrien de la gent que davallava dels masos, de Palafrugell, de Mont-ras o d'Esclanyà.

Al sector de Begur hi hagué una xàvega antigament a sa Tuna i una a Aiguablava. Aquesta última fou la que, segons sembla, tancà aquest antic sistema de pesca a la Costa Brava cap als anys trenta.

A la badia de Roses i al cap de Creus, més que parlar de la xàvega es parla de la pesca a l'encesa, que té una existència gairebé mil·lenària i tenia un funcionament semblant, del qual parlarem en un altre capítol. És segurament a partir del cap de Creus, Cadaqués, el Port de la Selva i Roses que aquest sistema de pesca es va estendre a la resta de la Costa Brava amb els arts dits "xàvegues".

Les barques de Tossa que anaven a l'encesa portaven un fester com els que ara hi ha a les muralles, que cremen el dia del Pelegrí.

Disposicions sobre la xàvega, en el reglament de Zalvide de 1773.

JAVEGA.

46 Este Arte à quien la costumbre ha atribuido la denominacion de Real, es tan antiguo, que se sabe ha muchos siglos se usaba en España, y sirve como todo Arte de Arrastrar; no puede estar efento de algun rezelo de perjuicio, mayormente, no habiendo temporada de veda, y variedad de Copo para ella; ha corrido, y correrá donde lo permita la limpieza de la playa, contribuyendo particularmente al abasto, y manutencion de mucha Gente; pues hasta las Mugerres, y Niños ganan la vida ayudando à tirarla à tierra.

50 En la extencion de la Provincia, unicamente tiene proporcion para correr, en Mongat; Caldas, Areñs, Canet, San-Pol, Malgrat, Blanes, Llorç, y Tôfa.

52 La Javega, con un Laud de cien quintales, emplea un Patron, nueve, ò diez Hombres; y uno, ò dos Muchachos, que nunca se escufarán, y tambien mantiene segun se ha indicado, la Gente que tira el Arte à la orilla, ò playa, y bajando del total lo correspondiente à Ribage (donde le hay) tirará el tercio, y los otros dos tercios, se repartirán entre Patron, Gente, y Muchachos; bien entendido, que además se aplicará un quarton à cada Marinero de los que se embarcan para echar las Redes al agua, por el mayor trabajo que tienen.

L'ENCESA

27

68

La pesca a l'encesa és molt antiga i va néixer a la costa del cap de Creus, segons alguns fa gairebé un mil·lenni. Consisteix en l'atracció del peix per mitjà de la llum. Antigament es cremava teia o fusta de pi sobre un fester posat a popa de les embarcacions. Després van venir tècniques més modernes (carbur, Petromax, gasolina, butà i, finalment, l'electricitat).

De l'art utilitzat per a agafar el peix en deien generalment bolitx. Tenia uns 80 metres de llargària per banda. El maïà feia 5 metres de llarg per 4 d'amplada. El cóp tenia unes 16-17 malles per pam. La rellinga superior portava suros que mantenien la xarxa



Barques de Cadaqués, amb el fester a popa per a cremar les teies i fer llum.

flotant i la inferior portava ploms per calar-la bé.

La tècnica consistia a arribar a una cala amb el llagut, deixar un cap del bolitx a terra, tornar-se'n cap al calador i deixar que els llaguts del foc sortissin a buscar peix. Si un dels llaguts en trobava, retornava silenciosament cap a terra atraient el peix amb el llum. El llagut de bolitx, llavors, calava la xarxa tot voltant el foc i, en conseqüència, la mola de peix, i portant la corda de l'altra banda a terra, des d'on s'havia d'estirar l'art. Quan la xarxa ja s'acostava a la platja, el llagut sortia de dins la zona encerclada, fent que el peix, seguint el llum, es fiqués encara més dins del cóp.

Era una pesca que es practicava sobretot en temps en què el peix s'aterrava vora la costa, i es treballava des de posta d'albes fins a la sortida del sol en les nits en què no hi havia lluna plena.

Una variant de la pesca a l'encesa era la xàvega, sistema utilitzat a la costa baix-empordanesa i selvatana.

A Roses, fins poc abans d'aparèixer la teranyina, la pesca a l'encesa, destinada a la captura de la sardina, l'anxova o verats, va marcar

una època. La gent d'edat recorda una vintena de llaguts que s'hi dedicaven, constituïts en companyies que, en començar la temporada, se sortejaven les cales o paratges —i, a vegades, el torn— on cadascú havia de pescar. Ho feien a Montjoi, l'Almadrava, Canyelles Petites, cala Murtra o Jóncols. La pesca a l'encesa s'extingí a Roses entrat el primer quart d'aquest segle.

Al sector de Cadaqués on es practicava aquest sistema de pesca encara hi ha les barraques que les antigues comunitats de pescadors van construir a Culip, Portaló o cala Jugadora —nom pres perquè era un dels llocs on es “jugaven” els torns i els caladors... Existeixen documents medievals que donen testimoni de les “companyies” formades. Cada “companyia” la integraven barcades formades pel llagut gros, amb arboradura de pal i vela, amb l'art a bord, i dos llaguts de foc. Hi ha el record de dotze companyies. Com que n'hi havia més que de llocs hàbils, se sortejaven els caladors i les hores. A més dels tres indrets esmentats, pescaven a Galladera, Portlligat, sa Fredosa, es Vol Nou o sa Sebolla, entre altres. Les tres darreres “companyies” van subsistir més ençà de la

Guerra Civil, fins que van armar-se les primeres teranyines a la vila.

Al Port de la Selva la pesca a l'encesa té les arrels en els temps dels monjos de Sant Pere de Roda. A la darrerria del segle XIX hi havia una cinquantena d'embarcacions que pescaven a Port de Reig, cap de Bol, la Galera, la Cativa, Taballera, cala Prona, el Bol Nou o Talabre, entre altres cales. La darrera va desaparèixer en 1939.

La pesca a l'encesa, segons Joan Llaverias.

La pesca a l'encesa al Port de la Selva

El Port de la Selva fou la població en la qual hi hagué més nombre d'embarcacions i homes dedicats a aquesta pesca: unes 58 companyies el 1884, que ocupaven entre 500 i 550 homes, o sigui gairebé la majoria de la població masculina adulta que quedava. Per Pasqua i per Tots Sants, davant de l'Ajudant de Marina, se sortejaven les cales (...), que s'anaven alternant diàriament a fi d'evitar discussions, donat que, generalment, segons les èpoques, unes eren millor que les altres i, d'aquesta manera, la sort decidia.

(NADAL FORTIÀ, Joan, *Ginys i ormeigs de pesca*, Associació Gironina d'Amics de la Mar, Girona, 1992.)



ELS SARDINALS

28

70

El sardinal és un art de deriva, sotmès a l'impuls dels corrents, conegut també com a pesca de pas, que es practica tot l'any. Consisteix bàsicament en una xarxa que es col·loca verticalment dins del mar, de manera que els peixos l'envesteixin i hi quedin mallats. En general, va desaparèixer cap als anys cinquanta. Pescadors catalans havien introduït aquest sistema de pesca al sud d'Espanya (Isla Cristina). Hi pescaven sardina, anxova —sobretot pel juliol i agost i en mars foranes— i alatxa. Francesc Casadevall, pescador vingut de Colera, hi introduí l'ús del llum, muntat en una altra barca.



1915: bona calada de sardines a Lloret.

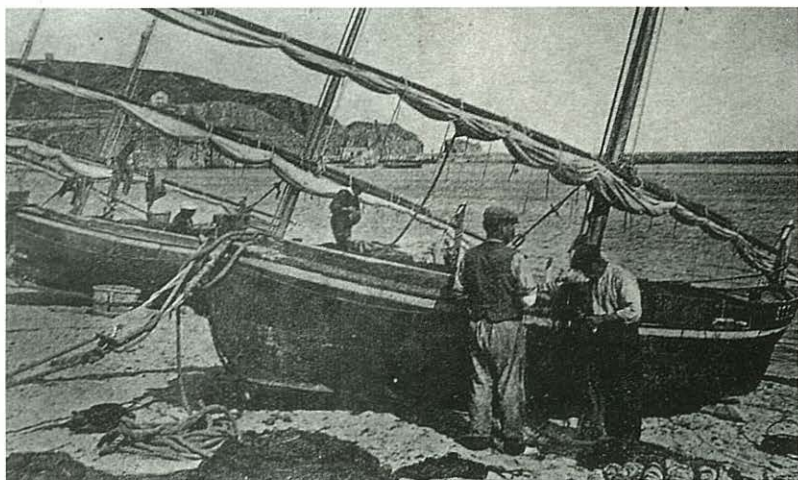
A Blanes, el sardinal tingué llarga tradició. En temps de la vela es va arribar a unes trenta barcades que s'hi dedicaven, repartides entre "Sota sa Pujola" i el barri de Sant Antoni. Les treien a base de cavalls i palers. Els blanencs, durant un temps, anaren a pescar la sardina a Cotlliure. A França, però, tenien prohibit calar l'ormeig que toqués el fons i, per tant, inspeccionaven les tralles dels barnois en arribar allà. Els blanencs, perquè no els les tallessin, en una olla portaven "mares" de palangre per a allargar els barnois, un cop a la mar. A la llarga, els van descobrir i expulsar.

A Lloret en corrien una vintena, de sardinalers, que es van anar

passant a la teranyina quan arribà aquest ormeig. A Tossa n'hi havia una trentena. Quan anaven darrera l'anxova, avaraven, feien vela i preparaven el sofregit per al suquet cuinat a base d'anxoves o verats que pescaven amb les fluixes. Una dita de l'època posada en boca de les dones dels sardinalers, deia: "Vent de llevant, flaire de suquet". També n'hi havia una trentena a Sant Feliu i la meitat d'aquest nombre a Palamós. En aquesta vila els pescadors expliquen que en matinades de freds rigorosos, calaven les xarxes amb un fanalet a cada extrem i anaven a cala Estreta on hi

havia una barraca de refugi. Esperaven l'alba a la vora del foc. Després recollien l'ormeig, comptant que el corrent no els l'hagués desplaçat gaire (cosa que asseguraven degudament).

Set barcades de sardinals corrien a Calella de Palafrugell. A sa Riera hi hagué un nucli de sardinalers, ja que en aquestes aigües de la costa begurenca hi havia una bona riquesa d'espècies de peix blau, sobretot anxova i sardina. Durant l'hivern s'hi trobaven uns quaranta sardinalers que venien de Palamós, Calella, Tamariu i tres barcades de sa Tuna, que s'afegien a fer la temporada amb les dotze que hi havia a sa Riera. Encara hi ha algun pescador que recorda l'aspecte de la badia de Pals, a la tarda, plena de veles que anaven a la calada de prima. Entre els estartitencs i els de sa Riera, se'n comptaven més de



Endegant peces de sardinals a Sant Feliu de Guíxols.

setanta. A l'Estartit, de fet, hi havia una quarentena de llaguts que s'hi dedicaven, amb tres homes de tripulació a cadascun. Encara l'any 1954 hi havia uns quants sardinalers a l'Estartit —i amb rem i vela!—, tot i que la teranyina ja s'havia imposat.



Segons apunts d'un vell pescador, a l'Escala, des de 1850 fins ben entrat el primer quart d'aquest segle, hi hagué moments en què van córrer un centenar de llaguts tripulats per tres homes, dedicats a sardinals i anxoveres. A Roses n'hi va haver una vintena de barcades. A Cadaqués van estar més pel sistema de l'encesa i quan aquest desaparegué, no foren més de quatre les barcades destinades a la pesca de l'anxova. Al Port de la Selva es parla d'unes seixanta barques i al port de Llançà n'hi ha memòria d'unes trenta.

Desmallant sardina a l'Escala.

SOLTES, ARMALLADES I BOLEROS

29



Tresmalls, a Calella de Palafrugell.

72

Ja en el seu reglament de pesca de 1773, Manuel de Zalvide donava fe que a la costa selvatana es pescava amb soltes i s'agafaven rogers, cavalla, sorells, bogues i altres tipus de peix. Les soltes són un ormeig de xarxa que es cala verticalment al fons del mar amb una pedra a cada extrem i es fondeja amb una sirga i un gall. Serveix per a interceptar el pas de peixos o crustacis i mol·luscs. Pot fer-ho una sola persona i, per tant, les embarcacions fins ara eren de petites dimensions. Actualment són més grans. Les soltes es calen, tant en fons roquers i d'alguer com en sorral, cap a la caiguda del sol o a la matinada i es lleven abans de la sortida

del sol. Tenen entre 50 i 70 metres de llargada i de 2 a 3 d'alçada.

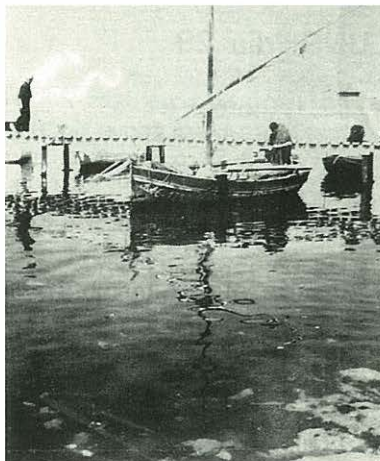
Les armallades, dites també tresmalls, són com dóna a entendre aquest segon nom, un ormeig format per tres xarxes superposades. Les dues exteriors són de malla ampla i la del mig de malla molt més estreta. El peix, crustaci o mol·lusc que envesteix l'ormeig passa a través de la malla grossa i empeny la central, més fina, que, en passar pel mig de la malla grossa de l'altre costat, forma una bossa en la qual el peix queda atrapat. Segons les variants i el lloc on es calen, s'hi capturen sèpies, llagostes, llagostins, etc.

L'ormeig que té característiques de soltes per la meitat de dalt i, a la vegada, de tresmall per la meitat de baix, s'anomena boleros o cabraboc (i encara altres noms), segons l'indret. Té, també, uns 50 metres de llargada i 2 metres i mig d'alçada (la part del tresmall de 80 a 100 cm). Es cala cap al tard i a l'alba. S'hi capturen bogues, verats, sorells, a la part de dalt, i a la de baix rogers, sards, escórpores, pagells, peix de roca en general... Però està caient en desús.

Aquests tres ormeigs s'han practicat a gairebé tots els pobles costaners. Comparats amb altres, de dimensions

superiors, eren tinguts per ormeigs menors, la qual cosa no volia dir, però, que no tinguessin bona eficàcia. A Tossa, on queden una dotzena d'embarcacions tretes al racó de garbí i una mitja dotzena a es Codolar, s'han incrementat, amb l'arribada del niló i la desaparició dels dofins, les soltes i batudes. Durant els últims vint anys, els rogers o el lluç capturats amb soltes i les llagostes agafades amb batudes han proporcionat el fons principal de manteniment.

A Palamós, trenta-vuit embarcacions es dediquen actualment al tresmall i arts diversos. A l'Estartit abans pescaven amb diferents ormeigs, soltes, bogueres, boleros (que ells anomenaven



Tresmall a vela (Roses).

cabrabocs) i soltes de pas. L'Escala és una vila on encara es practica molt la pesca al tresmall i als boleros. Al Port de la Selva, vint-i-sis bastiments es dediquen a diversos ormeigs, però sobretot al tresmall. A Llançà s'hi han dedicat de quinze a vint llaguts, sense oblidar l'ús de les soltes per al lluç.



La pesca de la llagosta

Hem vist com la llagosta és capturada amb nanses o bé amb tresmalls. A l'Estartit es va fer servir molt el primer sistema. Calaven més d'un centenar de nanses repartides en unes dotze embarcacions que, a més d'aquest ormeig, es dedicaven als palangres, a pescar el nero amb llences i, finalment, als tresmalls. A les costes begurenques també abundaren els nansers dedicats a la llagosta. En altres indrets fins i tot n'importaren i en tenien en viviers. A Blanes, per exemple, l'Ajuntament aprovà en 12-12-1902 els plànols presentats pel Sr. Francesc Palau per a la instal·lació d'un criador a sa Forcanera, a la rada situada darrera el niell de cala Bona i a l'Agulla. A sa Palomera no es va acceptar. El viver de llagostes es va posar al niell de Sant Francesc —que encara porta com a topònim “es Viver”— i va arribar a acollir unes 6.000 llagostes procedents de Peñón de la Gomera (Canàries) i de Mallorca, portades amb uns vaixells que foren els primers d'utilitzar la cambra de sal. El viver va desaparèixer pel novembre de 1908, quan un fort temporal de xaloc en va rompre les defenses.

Barques dedicades a soltes i tresmalls a es Codolar, de Tossa.

La teranyina és un art d'encerclament que es practicava des de començament d'abril fins a la darrereria d'octubre —ara tot l'any— utilitzant dues barques, una de grossa que porta la xarxa, les caixes i la tripulació, i una de petita que porta el llum.

Amb aquest s'atreu la mola de peix i quan el responsable de la barca petita se n'adona, avisa la gent de la barca grossa. Aquesta dona la volta encerclant el peix. Després, s'estreny la xarxa per la part inferior, formant com una mena de bossa dins la qual queda pres el peix. L'operació final consisteix a embarcar-lo.

La teranyina va aparèixer a la Mediterrània al primer quart d'aquest segle. A Blanes i a Lloret hi arribà al voltant de 1912. Al començament hi havia oposició per por que d'aquesta manera s'acabés amb tota la sardina. Sobretot van haver-hi reunions per a prohibir el llum.

A Blanes es creà la societat "La Pescadora", que durà fins al 1939, i a Lloret, en 1924, es constituí "La Tranyina" (entitat obrera mútua benèfica). Les barques de la teranyina, a Lloret, s'assentaven al sorral de "Venècia" fins que, l'any 1947, un violent temporal obligà a traslladar-les al "Trajo d'en Reyné". Les dues primeres teranyines de Lloret les van armar Josep Agustí i Macià i Joan Sala i Raurell (a) Joanet Trons (1913-1914). Abans d'aparèixer el motor corrien setze teranyines, algunes propietat de gent que no eren de la mar. L'any 1919 hi va haver una vaga de pescadors perquè el treball de la teranyina es pagués millor. Miquel Bruguera, en 1926, hi aplicà el motor. La decadència de la navegació a vela ja era un fet. Amb el temps, el llum de la teranyina, primer amb benzina gasificada per calories i pressió i amb camisetes, passà al Petromax, més tard al sistema del gas butà.

En 1958 hi hagué el màxim de teranyines a Lloret. L'última acabà el 1978, quan ja la rendibilitat exigia barques de més tonatge que no podien estar en una platja, i xarxes més grans. El turisme, d'altra banda, obria altres horitzons.

A Tossa, en 1930, n'hi havia vint-i-dues. Van anar desapareixent entrada la dècada dels seixanta. Es treien en el racó de llevant, antigament conegut per "sa Carbonera", lloc de càrrega de llenyes i carbons en temps del comerç de cabotatge. Durant un temps, els tossencs van viure de la teranyina. Es conta que, per això, quan els pescadors, a l'hivern, quedaven a deure el que compraven a les botigues, deien: "Amb es llum ho pagarem tot".

A Sant Feliu, quan va aparèixer la teranyina a l'època en què encara s'utilitzava el llum d'acetilè, els sardinals van decaure. De teranyines n'hi va haver vint-i-una.

Els patrons més representatius foren en Fotils, en Garet, en Martinet, es Buixaller, es Pilot, en Doltra, l'Esteve del Mà, en Daries, en "Malandando", es Canari, en Pep i en Cisco "Dorra" (vinguts de terra endins, segurament d'Andorra) i es Pinyoner (de Begur). També hi hagué una teranyina —"La Patronal"— armada en societat.

Les primeres teranyines de Palamós també són del temps del llum d'acetilè. Els primers armadors foren en Ballesta i en Massot. Els primers anys s'armaren vuit barcades, però quan van aparèixer els primers motors n'arribaren a córrer vint-i-sis. Amb la construcció del port s'anà imposant la pesca d'arrossegament i en restaren set. Actualment hi ha deu teranyines equipades amb les xarxes i aparells detectors de les moles de peix.

Era per allà el 1917 que va aparèixer la primera teranyina a Calella. En varen córrer quatre, alguna propietat d'antics armadors de parelles de bou. Les captures es traginaven amb carros a Palafrugell per embarcar el peix al tren que arribava de Girona. També se'n descarregava a tots els pobles del recorregut. Anys després, se'n transportava al mercat central de Barcelona i també se'n venia als francesos, que venien a comprar el "macreau" (verat). El "Noi Menut" féu, en una ocasió, una gran pesquera, de la qual queda el record.

A Tamariu hi va haver les teranyines d'en Nissu, el Titon, en Patxei, i l'Escot.

A sa Tuna, la primera hi va aparèixer l'any 1920. Poc després va passar a sa Riera a mans de l'avi Florian, que en 1928 va iniciar la pesca a motor. No va entrar de ple en aquestes cales fins poc abans de la Guerra Civil. N'armaren algunes els antics sardinalers el Nen, en "Xarratives", en Lill, en Titus, en Pilsà, en Peretes i en Miliu "Padrina". La majoria de remitgers davallaven diàriament de Begur. Les captures es venien a la platja o es duïen a l'Escala, l'Estartit o a Palamós.

Cap al 1934 arriba la teranyina a l'Estartit. El primer armador fou el patró Batista i en seguiren un parell més, però fins després de la Guerra Civil no prengué carta d'identitat. En el moment de màxima expansió n'hi va haver catorze, amb embarcacions de 35 i 40 pams d'eslora i xarxes més petites que en altres pobles. A partir dels anys cinquanta anà perdent importància. Restaren tres teranyines, revifades amb la construcció de l'escollera d'abric, en ser substituïdes per barques de més tonatge. Però acabaren extingint-se l'any 1970.

A l'Escala i a Roses l'inici fou als anys vint, navegant encara amb rem i vela i amb llums d'acetilè. Arrelaria profundament, però, amb el motor i el Petromax. Amb el temps l'Escala fou la platja amb més teranyines (cinquanta) de la Costa Brava i el centre més important de pesca de peix blau. En no disposar de platja gran, les xarxes de cotó es portaven a assecar amb carro als entorns de la vila, als anomenats "estenedors" (camps del Padró i la Creu, el Passeig o el camp de futbol).

A Roses, després de la guerra i ja amb motor, corrien trenta-dues teranyines, però encara amb embarcacions petites tripulades per cinc o sis homes. Més tard se'n construïren de 9 o 10 tones. Però s'inicià un declivi fins a arribar, amb alts i baixos, a les cinc actuals.

A Cadaqués hi arrelà poc: tres o quatre barcades de poc port. Hi havia massa dificultats i els mitjans de transport eren escassos.



*Preparant l'ormeig.
Lloret, dècada de
1950-1960.*

75

Al Port de la Selva hi arribà tard, amb relació a altres pobles. Es tractà, primer, d'una reconversió dels antics llaguts a l'encesa. Després ja hi hagueren bastiments de 35 i 40 pams, de sis i set tripulants i ormeigs d'uns 140 metres de llargada. (A Lloret, en aquesta època, ja pescaven amb xarxes de 160 i 170 metres). Les teranyines de la Selva pescaven amb dos llaguts d'un llum en comptes d'un llagut de dos o tres llums com a la resta de la costa. Als anys florents hi va haver vint-i-quatre teranyines. Cap als anys cinquanta se'n mantenien tres. Ara n'hi ha unes sis ben equipades tècnicament. A Llançà aquest ormeig no va arrelar gaire. Quan n'hi hagué més, van ser vuit. Com en els altres llocs, hi va haver una davallada que acabà als anys seixanta amb l'extinció total. Els de Llançà practicaven la teranyina amb dos llaguts de llum i dues barques, una anomenada "l'enviada" perquè seguia la barcada principal amb la missió de carregar el peix, si hi havia una bona calada, i dur-lo a la subhasta. Podia carregar uns cent quintars.

PALANGRES

30

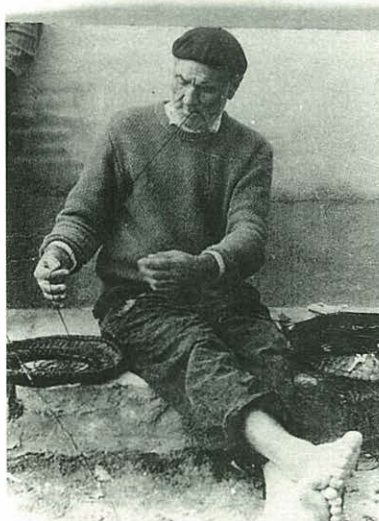
76

Els antics palangres constaven de quatre frenells de cànem d'uns quaranta cm cada un, dels quals penjaven, amarrats, uns caps més fins a l'extrem dels quals hi anava l'ham. L'ormeig anava plegat dins d'unes cofes de balca o d'espart amb els hams clavats a la vorera. Ara es confeccionen cistelles de plàstic i l'ormeig és de fibra sintètica.

Els palangres s'escaven amb xufanguet —que prèviament havien agafat amb xufangueres— o amb pop bullit, calamars, cogombre de mar, musclos o petxines i també amb esquer viu (sonso preferentment). A les tardes, en



Tossa: preparant els palangres.



"El Tinent", enllestit palangres a Lloret.

els pobles de marina, feia bonic veure, en alguns redossos, grups de pescadors "enllestit palangres". Enllestir volia dir aclarir els hams i braçolades. Els repassaven pam a pam, en tota la llargada, deixant-los preparats i a punt d'escar.

"El palangre —escrivia Manuel de Zalvide en el seu 'Reglamento de Pesca...' de 1773— que requiere un laúd como de 60 quintales, ocupará un patrón, 3 hombres y también un muchacho."

Amb els palangres es pescava lluç a les foneres. Aquesta pesca estigué molt arrelada a Blanes. S'hi dedicaven catorze

barques amb més de cent pescadors. A Lloret un palangrer famós fou Jaume Domènech (a) es Cubano. També hi van destacar Francesc, Joan i Salvador Puigvert (a) es Morets. Actualment resten deu embarcacions a sa Caleta i a l'embarcador de Canyelles que es dediquen als tresmallers i palangres.

Dels pescadors de Tossa cal esmentar la gran habilitat palangrera amb tota classe d'esquers i amb palangres grossos i petits. Quan afluiaven els sardinals, les soltes o les teranyines, els palangres eren l'eina salvadora per a anar fent la viu-viu. El palangre amb sonso viu fou un invent tossenc que acabà gairebé amb les bastines.

En la majoria de poblacions de la Costa Brava els palangres han estat una pesca practicada que ha facilitat peix fresc de qualitat. Actualment, a Palamós, hi ha trenta-vuit embarcacions que es dediquen al tresmall, al palangre i a arts diversos.

A Calella de Palafrugell hi havia hagut una dotzena de palangrers. I gairebé el mateix nombre a l'Estartit. No n'han faltat tampoc a Roses, Cadaqués —encara ara

Barca palangrera de Blanes, als anys vint.

n'hi ha quinze—, Port de la Selva —n'hi ha catorze— i Llançà, entre altres. En aquesta darrera població, la construcció d'un petit embarcador i la cobertura del pas de la Gola va facilitar redossos a les vint-i-cinc embarcacions de tresmallers i palangrers.



Les temporades de pesca a la cala Ferriol (L'Estartit)

“En les nostres costes no fou pas una cosa excepcional el que alguns pescadors s'establissin en una cala solitària, prop de bones zones de pesca, i hi passessin allà llargues temporades.(...) El cas més curiós, tant per les seves especials característiques com pels anys que va durar, es va donar a la costa de l'Estartit, concretament a la Cala Ferriol, tenint com a iniciador i principal protagonista Josep Pagès, anomenat l'Hereu Japot. (...) En un principi, Josep Pagès acostumava anar a pescar a La Ferriol... i si se li feia tard... es quedava allà a dormir una nit. Però el dia en què va quedar vidu, encara jove, va decidir anar a viure a La Ferriol amb els seus fills —petits encara— durant els

mesos de millor temps, des de final de maig a final de setembre, coincidint amb la Festa Major de l'Escala.(...) Normalment ells dormien sota les barques, sobre un matalàs de pallofa de blat de moro. (...) La pesca es feia mitjançant volantins, palangres, nanses, llences, xarxes i ralls. (...) Els palangres els destinaven a agafar peix per menjar ells, però també per vendre (sards, orades, déntols, corvalls, congres, molles, etc.). No hi pescaven diàriament, sinó cada dos o tres dies. (...) El peix de palangre, com ja he dit, els servia per menjar, però el sobrant el portava cada dia, de bon matí, en Joan a l'Estartit, per a la seva venda.”

Joan Eugeni Sala Matas, 18-11-1990

ORMEIGS D'HAM

31

78

Apart els palangres —dels quals hi ha diverses variants segons el lloc de col·locació (palangres de fons, de semifons, de terra, a penjar o de superfície)— hi ha altres ormeigs d'hams.

El que en alguns llocs s'anomena pesca a la fonda es practica des d'una barca fondejada o situada al pare i pot realitzar-se arran de costa, amb esquer viu —molt sovint, sonso— i amb un niló d'uns 100 a 150 m de llargària, o bé a més d'una milla de lluny —per tant, amb una barca també més grossa per a major seguretat— i un niló més potent i d'uns 300 m o més de llargària, amb ham gros per a peixos de bones dimensions. El

sonso clavat a l'ham es tira a l'aigua junt amb altres sonsos de grumeig.

Quan s'hi agafa una peça, es va cobrant el niló, afluint i estirant segons convé, per cansar-la, fins que s'acosta a prop de l'embarcació i se l'agafa amb un ganxo o amb un salabret. S'hi pesquen llobarros, cànteres, bonítols, pagells, petites tonyines, orades o bé —anant lluny— tonyines grosses.

La pesca amb curricà o fluixejant consisteix a arrossegar al darrere d'una barca, i al capdavant d'un fil, un ham cobert per un esquer artificial que sembla un ésser viu. El peix que el segueix, en intentar mossegar-lo es clava

l'ham i queda atrapat. Fou un sistema emprat pels navegants d'altura, que així obtenien menjar fresc. Prop de la costa, s'hi agafen agulles, oblades i, a vegades, llobarros. Mar endins, verats, bonítols... En alguns casos, l'ormeig és més complex.

La fluixa és un ormeig semblant, molt senzill, format per un niló d'uns 60 a 100 m, amb un ham que sol escar-se amb sardina, veradó o boga. Es pesca mantenint el niló a la mà, vigilant la picada. S'hi agafen orades, llisses, sards i llobarros.



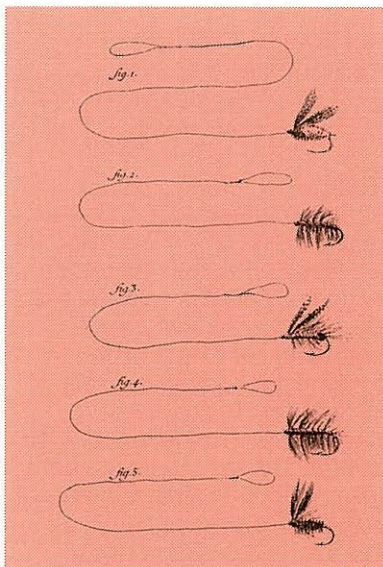
*Pescant amb canya
prop de s'Agaro.*

Quan de l'extrem del niló, llastat amb plom, en pengen dos o tres braçolins més prims amb un ham cadascun, tenim el volantí o xarambeco, que sol utilitzar-se des de la barca. La línia es manté tensada tocant fons. S'hi pesquen serrans, estudiants, alguna escòrpora,... El fil del volantí es cabdella en un suro o s'aplica a una canya i es cobra amb el rodet. Abans el volantí era de tralla de cànem o cotó i, a un extrem, portava tres o quatre branquetes de murtra o canya on es penjaven un parell de pams de pèl o nervi amb els corresponents hams. S'escaven amb cargolí de terra, sorell o verat. Es practicava a la primavera i a l'estiu. El xarambeco més aviat era com el modern volantí de niló però amb fil de cànem o cotó i sense branques de murtra, amb uns hams engassats al cap d'uns fils de seda o de nervi i un petit plom. S'escava amb xufanc i gambeta. A Lloret fou un pescador destacat de xarambeco en Manel Surís (a) Bepa.

Un sistema semblant és el d'una sirga, amarrada a una pedra, amb un tros de filferro o una braçolada de cànem que subjecta un ham gros. En diuen "llença" i es cala davant les coves per mirar d'agafar nerros o congres. També es coneix amb el nom de "la madre".

Més coneguda és la potera, tralla llarga de cànem, cotó o niló, on s'amarra un plom en forma de fus amb una vintena d'agulles d'acer en forma d'ham inserides en cercle a l'extrem. S'ha d'anar movent de dalt a baix repetidament fins que algun calamar, pop, sèpia o canana s'hi aferra i hi queda clavat. Es practica a l'hivern.

La pesca a canya, més vinculada als pescadors esportius, abans també era molt emprada pels professionals, sobretot per al que, en alguns llocs, en diuen la pesca dels sards a l'amagada i que es practica a l'hivern, quan el mal temps



impedeix anar al mar. La canya ha de ser forta i d'uns tres metres. A partir del mànec de la canya porta un cordill de pescar lligat en espiral, que penja uns 30 cm de la punta perquè es vegi quan el peix pica i, a continuació, subjecta un niló i, al final, un braçolí, també de niló, d'uns 60 cm que porta l'ham. El pescador, en sentir la picada, tira la canya amb força contra ell o contra les roques, clavant la peça. Sovint, però, el peix "s'ha de treballar". Una variant és la pesca a ploma (ploma d'ànec o de gallina lligada junt a l'ham), que es fa córrer. S'hi pesquen llobarros. Antoni Fàbregas ("Nito"), Ramon Creus i Joaquim Fontrodona ("Mosca"), tots de Lloret, eren especialistes en aquesta pesca.

Les canyes, abans del país o de bambú i avui de fibra artificial, es desmunten en peces o són telescòpiques. Per a pescar des de la platja han de tenir molt de fil i això s'obté gràcies als rodets, cada dia més perfeccionats. Els esquers més utilitzats són la cuqueta, el xufanc, el musclo, la sèpia, la sardina o el verat —preparats amb salmorra...

Aquests tipus de pesca s'han practicat sempre a la costa gironina.

Classes d'hams.

ALTRES ORMEIGS

32

80

En passar revista als sistemes de pesca que s'han emprat al llarg dels temps a la Costa Brava, s'hi ha d'incloure també l'ormeig anomenat bolitx o "les bolitxes". Es tracta, segons els entesos, d'una peça de xarxa que es calava en llocs freqüentats per peixos pelàgics —bonítols, sobretot— per tal de barrar-los el pas i provocar que quedessin emmallats. Tenia una llargària d'uns 200 metres per 12 d'alçada i es calava prop de la costa, disposant la xarxa corbada en un extrem com si retornés, de forma que els peixos, si no s'enganxaven a la primera, en recórrer la xarxa intentant fugir anaven a parar al revolt i tornaven a sortir orientats de cara a la xarxa.

Tard o d'hora hi quedaven atrapats. En algun lloc de la costa encara s'utilitza.

També cal referir-se a les xarxes anomenades "tonaires", avui en desús però ben vigents en altres èpoques, sobretot en el segle XVIII. Es calaven a la deriva, perpendiculars a la costa, en llocs de pas de tonyines, motiu pel qual els concessionaris de les almadraves hi estaven molt en contra, com es manifestà amb les denúncies que durant el mil set-cents els amos de l'almadrava de Blanes van

cursar contra els pescadors d'aquella mateixa població i de Lloret. Les xarxes "tonaires" no portaven plom a la rellinga o armadura inferior, perquè el propi cànem amb què eren fetes ja era prou pesant, sobretot un cop moll. Sembla que l'ormeig portava un fanal en un extrem, un altre al mig i un tercer el portava l'embarcació des de la qual se subjectava l'altre cap. Es practicava aquesta pesca d'octubre a gener.

El joeller és una peça de xarxa rectangular, semblant al



Pescant amb fitora.

sardinal però de malla molt més tupida, ja que està destinada a capturar un peix petit, el joell, més conegut en alguns llocs per moixó.

El joeller acaba amb una cua i una gassa a la qual va lligat un tros de tralla amb un suro.

L'altre extrem, lligat a un llast, es fondeja ben arran de costa.

La xarxa es disposa sobretot tancant raconades on abunda el joell, que s'hi emmalla.

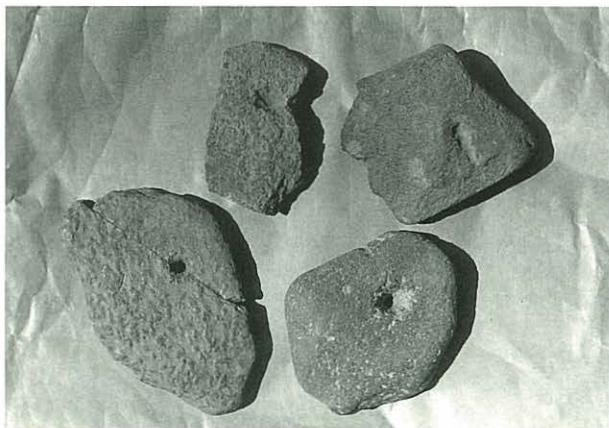
De manera semblant funcionava la "batuda" o "pesca de batre" —prohibida per la llei. És a dir, un cop encerclat un tros de roquissar per tancar-hi el peix que hi nedava, es procedia a picar l'aigua amb una pedra lligada a una corda o amb els remes, a fi d'espantar el peix perquè s'emmallés més fàcilment. Fou pescant amb aquest sistema que van perdre la vida, una nit de mal temps,

dos pescadors de Lloret, el 25 de gener de 1942. Eren Salvador Domènech i Massó i Josep Domènech i Fornés. Foren enterrats a Blanes.

Un sistema tot particular, pel muntatge que comporta, és "s'encanyissat", anomenat "saltada" en la costa de més al nord. Es feia servir per a pescar llisses quan s'amolaven arran d'arenys. Aquest sistema s'emprava plenament a Blanes en el segle passat i a començament de l'actual. Sortien amb una barca grossa de sardinals i una de petita, amb dos homes a bord, i calaven una xarxa que arribava fins al fons, formant un cercle. La barca grossa, un xic més separada, posava un estol de canyes que flotaven al voltant de la rodona i al cim s'estenia una xarxa formada

per dos tresmalls amb les corresponents rellingues, però sense ploms ni suros, perquè es mantingués a la superfície, horitzontal, mitjançant les esmentades canyes llargues, espaiades uns 2 metres.

Les llisses, quan s'adonaven que estaven voltades i que no podien sortir, feien grans salts i anaven a parar al cim de l'encanyissat, on se les capturava. A Blanes, es dedicaren de manera especial a aquesta pesca Felicià Ginesta, més conegut per "el Passi", i un altre pescador, de cognom Sala, conegut per "el Serrà". De fet, l'"encanyissat" es practicà en molts altres llocs. A Lloret va tenir una certa pervivència després de la Guerra Civil. I avui dia, encara es practica a Sant Pere Pescador, per a atrapar les llisses a la desembocadura del riu.

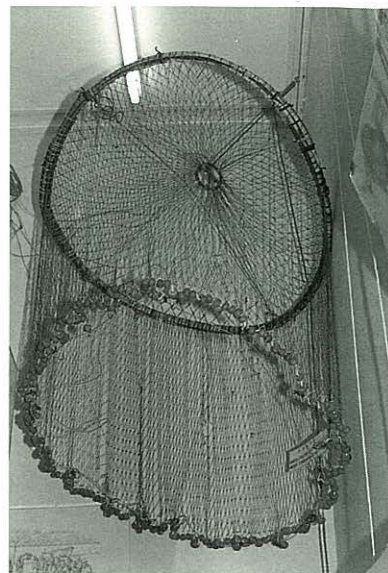
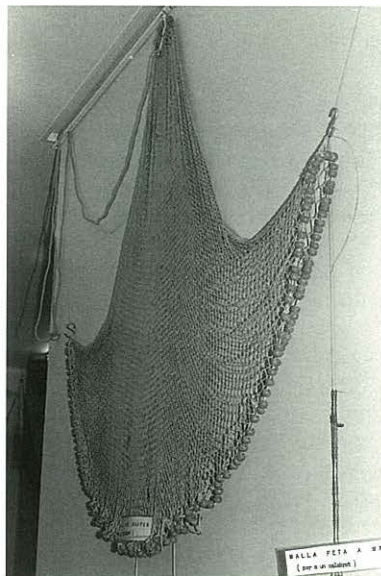


En els poblats ibèrics costaners es troben unes pedres foradades, possibles llasts de xarxes primitives.

Tot el conjunt d'ormeigs que hem anat descrivint i comentant al llarg d'aquests darrers capítols no són altra cosa que la mostra de l'enginy humà per a capturar el peix. Aquesta activitat, l'home l'ha desplegada des de la remota antiguitat. Possiblement algunes de les pedres foradades que es troben en els poblats ibèrics hagin estat utilitzades com a llast en les rudimentàries xarxes d'aquell temps.

APARELLS ESPECIALS

33



Un rall i un cabrer.

82

El rall, el cabrer, el gamber i el cel són uns ormeigs especials, de reduïdes dimensions, fets amb xarxa, cordes, ploms i altres elements.

En principi, el rall, d'ús molt antic i generalitzat, consisteix en una xarxa circular de malla petita, amb la circumferència exterior armada d'una sirga plena de ploms rodons i foradats perquè girin sobre si mateixos i una anella en el centre per on passa la corda que uneix els vents provinents de la circumferència. En estirar la corda, els vents recullen el plom, tancant el peix dins d'una bossa. Es fan servir en llocs de poc fons, planers i nets de roques i, sobretot, quan les aigües són tèrboles.

S'hi capturen llisses, saupes, mabres i altres.

A la Costa Brava sud el rall és, també, el que més al nord en diuen el cabrer i que s'empra per a pescar sèpies i cabres, especialment quan aquestes s'aproximen a la costa per fresar d'abril a agost. Consta d'un cercol de castanyer d'un metre de diàmetre, aproximadament, que fa de marc de la xarxa, la qual té una mica de forma d'embut i acaba amb una petita boca circular.

A la part inferior del cercol la xarxa penja com un faldellí, vorejat d'un rosari de ploms rodons. A la rellinga hi van amarrades unes petites anelles que enfilen unes sirgues a manera de sàgules de teranyina.

A l'interior, per la boca de l'embut de l'ormeig surten les anelles amarrades a una corda que comunica amb l'embarcació. Des d'aquesta, el pescador pot tancar l'ormeig per la part de baix quan ho creu convenient. Gràcies a una altra sirga amarrada a l'ormeig, el pescador va dominant l'estabilitat, en arriar-lo al fons. Per a fer servir aquest ormeig, calia primer mirar el fons des de la barca, amb un "mirall" o "vidre". En veure la cabra o la sèpia, la barca es posava perpendicularment sobre d'ella i el pescador hi deixava caure al damunt el rall o cabrer. Les cabres —abans abundoses i, en canvi, poc valorades— ara s'han anat perdent. Se n'obtenen algunes agafades amb arts d'arrossegament.

Pel que fa a les sèpies, quan se n'agafaven, a vegades es conservaven en viviers de murtra, protegits de sac per dintre perquè no es lesionessin la pell.

De fet, les sèpies també es capturaven en època de zel arriant al fons una femella, subjectada per un ham clavat a la part posterior, unit a un niló, a la vista de la qual sortia algun mascle que s'hi abraonava i que era hissat sense que se n'adonés i agafat amb un salabret. L'operació s'anava repetint amb la mateixa femella. Igualment se n'agafaven amb nanses.

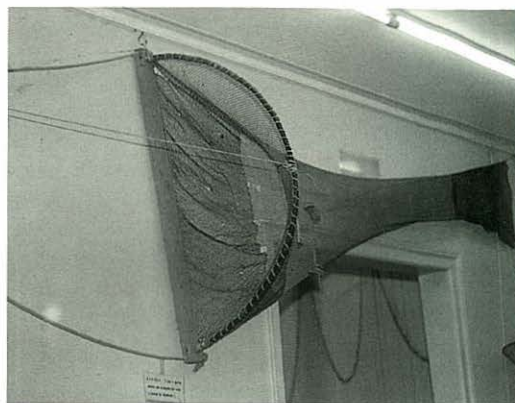
El gamber o gànguil és un aparell dedicat, sobretot, a la pesca de la gambeta, utilitzada, després, com esquer. Està format per una fusta plana, amb una llesca de plom i una arcada de cercol de castanyer fixada als extrems que constitueixen el marc o boca d'entrada, en forma de semicercle, que dona pas a una xarxa molt cega en forma de corona d'art. S'arrossega sobre els alguers de prop de la costa, en nits sense lluna, gràcies als tres vents que surten de la boca i que van units a una tiradora. A Lloret de Mar, "rasclar es gamber" vol dir irònicament galantejar les donzelles.

El cel, dit en alguns llocs també xalabrell, és un ormeig per a pescar julioles i, a vegades,

serrans. Consta d'un cercol metàl·lic amb una xarxa cega amarrada a l'entorn i que penja interiorment en forma d'embut i s'arplega a un plom rodó i aplanat. Del cercol surten tres sirguetes, repartides a igual distància, que s'ajunten a una bola de suro, a partir de la qual surt la sirga que arriba a mans del pescador, situat a la barca.

Es col·loquen eriços (garotes) aixafats al fons de la bossa i es cala. Les julioles van a menjar l'esquer i quan el pescador veu que n'hi ha prou, estira sobtadament la corda i puja amb rapidesa l'aparell a bord. Es cala en fons planers i de bon veure.

També hi havia la pesca amb fitora o traire (fitora amb unes deu pues) que es practicava de nit amb llum i situant la barca sobre la presa, contra la qual es



Un gamber.

llançava la fitora, o bé de dies, des d'una roca, aprofitant el pas d'un peix gros. En aquest cas, el traire anava unit a una corda que en facilités la recuperació.

Els pops, en canvi, es capturaven amb una canya d'hams, enganxant-los per sota. A la costa del cap de Creus es practicava, també, la coltellada, amb llum de carbur i un coltell amb el qual es picava fortament els peixos que es trobaven prop de la superfície. Amb fitora es pescaven sards, verades, rogers, daurades, oblades, saupes, escorbals...Foren molt coneguts els fitoraires de Sant Feliu.

A Lloret hom recorda Josep i Antoni Torrent (a) Pepito Cols i "es Roig Cols", Manuel Alsina ("Cintet"), Manuel Surís ("Bepa"), Joaquim Vindual ("Granot"), en Simeó, en Paltré ("Gravadet"), es vell Gavatx, l'Agustí Sanjaume ("en Simó) i altres.

Un cel.

ARTS DE TRAMPA

34



Anant a calar nansas.

84

Encara que, en el fons, gairebé tots els sistemes emprats per a la captura del peix són trampes, entenem especialment com a tals aquells que tenen més o menys forma de ratera, s'hi col·loca esquer a dins —per això els peixos, crustacis i mol·luscs hi entren i després no en saben sortir— i estan fets amb joncs, vims, canya, murtra, etc, a base d'un enreixat en forma de malla més o menys espessa, segons el que es pretén agafar.

Els ormeigs més coneguts d'aquest estil són les nansas, les garbitanes, les sauperes, les xufangueres, etc.

Les nansas tenen una

grandària força apreciable, amb gairebé 1,5 d'alçada i al voltant d'un 1 d'amplada. En un extrem tenen la peça rodona, amb una obertura per on es treu el peix, i a l'altra l'afàs, en forma d'embut, per on entren els peixos quan la nansa està estirada al fons del mar. Aquest embut acaba amb una corona a la part més estreta, que s'eixampla, si cal, quan el peix entra, però que, en sentit contrari, impedeix la sortida. La nansa, feta amb canya i joncs o amb bords d'olivera, està reforçada amb tires de verga de castanyer o de murtra o d'altres elements. Tot plegat ben lligat amb cordill i, actualment, amb altres elements més durables

—filferro galvanitzat. Atrets per l'esquer lligat a l'interior, s'hi capturaven nerros, sards, llobarros, cànteres... Es calaven a la primavera o a l'estiu —mesos de bonança— i s'anava a treure o retirar periòdicament el peix capturat. A les cases dels pescadors, les nansas, sense l'afàs, servien per a criar pollets i per aquest motiu rebien el nom de polleres.

Una variant de la nansa descrita és la llagostera, troncocònica o cilíndrica, calada en llocs rocosos, dedicada a la captura de

llagostes. També el morenell, per a la pesca del congre, de forma cilíndrica, amb afàs als dos extrems i la tapa per a treure el peix en el centre.

Hi ha, també, unes nanses especials per a capturar pops, donat el preu que, últimament, assoleix aquest mol·lusc en el mercat. Són fetes a base d'una armadura revestida de tela metàl·lica plastificada, força tupida.

En alguns llocs hi ha també una modalitat de nanses per a la pesca de sèpies. A l'interior, s'hi posen branques de galleran, ja que la sèpia, en època de fresa, busca la verdor per dipositar la posta. Darrera les femelles hi solen entrar els mascles, de manera que la captura pot ser, a vegades, abundosa. És una pesca de primavera.

Les garbitanes tenen forma de poma, amb l'afàs situat a la part superior i la porta a la inferior. Oscil·len entre els 40 i els 80 centímetres de diàmetre.

La garbitana petita, feta bàsicament de murtra, de 40 o 55 cm de diàmetre i de 30 o 40 d'alçada, de malla força cega, serveix, sobretot, per a la pesca de les julioles o dels serrans. Amb aquesta finalitat també s'utilitzen els bornells, elaborats en forma de nansa de

reduïdes dimensions. Igual que els bornells, però encara més petites, són les xufanques o trampes preparades per a capturar xufancs. El xufanc és el cranc ermità, que serveix de bon esquer per a moltes classes de pesca.

Encara cal recordar les sauperes, de forma rodona-apomada, de murtra i cordill de cànem, fetes d'una sola peça a base d'un entrellat que es començava per "sa faç" i acabava per la boca o porta. Tenien al voltant d'un metre de diàmetre i uns 60-80 cm d'alçada. Per calar-les calia amarrar pedres entorn de la



porta i quedaven assentades al fons amb "sa faç" a la part superior. S'hi agafaven saupes, déntols, sards, verades, corballs, congres, morenes... Les llevaven amb un rampogoll. S'empraven de maig a començament de tardor.

Explicava el vell pescador Josep Llorca, vingut d'Alacant a Lloret cap a l'any vint, i per això conegut per "Pepe Valencià", que la murtra per a confeccionar els ormeigs s'havia de tallar durant la lluna nova; del contrari, acabaria corcant-se. Fou un dels darrers lloretencs que, als seus 88 anys, ensenyà com es feia una saupera, per a posar en una exposició.

Per a retrobar més fàcilment aquest tipus d'ormeig un cop ha estat calat, els pescadors solen posar un suro amb una rama a la superfície. Se'n diu un gall. Amb el mateix sistema es construïen abans viviers de formes diverses per a mantenir viu al fons del mar el peix capturat.

Fent una garbitana.

PORTS DE PESCA

35



El port de Blanes.

86

“**E**l nivell de captures a Catalunya —deia la Memòria de la Comissió de Ports de Catalunya de la Generalitat, de 1985— ha arribat segurament a un sostre màxim en moltes espècies, que difícilment es podrà sobrepassar en el futur —mantenint les condicions actuals d'explotació— sense un greu risc per a la seva renovació. La pesca ha sofert en els darrers anys un clar estancament quant al volum de captures, encara que n'ha continuat creixent el valor en primera venda i en el mercat en general.”

Heus aquí, doncs, una panoràmica general del moviment als principals ports de pesca del litoral gironí.

BLANES. En aquest port —les obres del qual començaren l'any 1916— el volum de pesca de 1969 era de 872 tones de peix. El cens de pescadors de 1970 era de 147 (60 dedicats al bou), mentre que l'any 1981 hi havia 200 pescadors censats, amb 23 quillats de pesca d'arrossegament i 25 embarcacions menors. El volum de pesca de 1985 era de 2.142 tones, amb un valor de 760.560.733 ptes.

SANT FELIU DE GUÍXOLS. El port, que històricament té antecedents en 1453, disposa d'una escollera de 510 m de llargada construïda el 1910. En 1964 s'hi comptaren 6 bous i 11 teranyines. En 1985, el volum de pesca fou de 1.550 tones, amb

un valor de 120.429.142 ptes. Ha perdut importància davant l'auge de Palamós.

PALAMÓS. La Carta Pobla del port reial de Palamós, atorgada per Pere el Gran el 3 de desembre de 1279, permetia tenir un port davant l'ensorrament progressiu del de Torroella, pels al·luvions del riu. A principi del segle XX es construí el nou dic d'abric de 700 m i el moll comercial i de pesca, de 200 x 50 m que ha resultat insuficient. En 1790, Zamora hi localitzava 20 llaguts i 5 arts de pesca. Ara és el segon port de pesca de la costa nord del Principat, amb unes 49 vaques, 7 teranyines i uns 150 bots de palangre. En 1970, la pesca ocupava un 17'7 % de la població activa i es

van obtenir 540 tones de peix. En 1985, el volum de pesca assolí quasi les 3.000 tones, amb un valor de 924.487.279 ptes.

L'ESCALA. En aquesta vila —formada al segle XVII com a barri de pescadors de Sant Martí d'Empúries—, s'hi registraven 340 pescadors (el 35,1 % de la població activa) en 1960. En 1965 hi havia 24 teranyines. En 1968 es construí el port esportiu i pescador de la Clota Grossa. El cens de 1973 donava 108 pescadors, amb 14 teranyines i 23 embarcacions de tresmalls. En 1980 s'amplià l'espiç de pesca. S'hi comptaren encara 14 teranyines i 23 llaguts, amb un centenar de pescadors especialitzats en peix blau. Hi havia 7 salins —el d'en Callol amb orígens al segle XVIII— dedicats a l'anxova. Volum de pesca de 1985: 793 tones. Valor: 95.642.780 ptes. El 22 de gener de 1993 hi foren decomissats, per inspectors de la Direcció General de Pesca de la Generalitat, 3.500 quilos d'anxova perquè feia menys de 9 centímetres.

ROSES. Té el port i l'escullera de pesca a llevant de la vila, a cada extrem de la platja del Seremí. La flota és la més important de la costa al nord de Barcelona, seguida de Palamós. En 1960, el volum de pesca era de 2.500 tones. Hi havia 23 embarcacions dedicades al bou i 15 a la

Embarcacions i instal·lacions referides a la pesca. 1985

Port	Embarcacions		Llotja m ²	Casetes m ²	Assecadors xarxes m ²	Emmagatz. capacitat m ³
	Nombre	Tones				
Blanes	77	1.443	1.116	1.035	7.065	457
Sant Feliu	41	363	467	392	3.553	62
Palamós	133	2.736	1.103	1.527	2.470	722
L'Escala	90	261	502	602	325	139
Roses	138	3.046	782	1.618	16.740	223
El Port de la Selva	38	1.588	374		1.640	171
Llançà	14	50				

teranyina. En 1980, la pesca donà 460 milions de pessetes. En 1981 hi havia 38 barques d'arrossegament, ben equipades, algunes de més de 1.200 CV, que arriben al golf del Lleó, 6 teranyines i 60 llaguts (alguns especialitzats en mariscs). La Cooperativa de Pescadors té 1.000 socis (uns 200 són de Sant Pere Pescador i de Cadaqués). Hi ha una moderna depuradora de mariscs. Una quarta part de la pesca va directament a Barcelona. Volum de pesca de 1985: unes 3.100 tones. Valor: 1.069.019.662 ptes. En el decurs de 1987 els guanys de la venda de peix van disminuir en 60 milions, amb relació a l'any anterior. Pel setembre de 1990, pescadors de Seta (França) van abordar per segona vegada, en aigües internacionals, els pesquers amb base a Roses per tal de forçar les administracions a regular la pesca al golf del Lleó.

EL PORT DE LA SELVA. El primer espiç es construí entre 1637-1638 i comportà inconvenients per a la pesca de la tonyina —ja decadent—, perquè desplaçà les zones i desfèu la platja de Port de Reig. A començament de segle s'hi comptaven uns 278 pescadors. En 1975 havien baixat a 82. Avui, hi ha pesca de seitons (anxoves), bonítols i peix blanc. En 1985 es va registrar un volum de pesca de 1.267 tones amb un valor de 376.081.377 ptes.

LLANÇÀ. Té el port situat a l'estuari de la riera de la Valleta. Abans, a la zona només hi havia barraques de pescadors. En 1980 comptava amb un centenar de pescadors i 12 teranyines. L'activitat ha decaïgut davant l'increment del turisme. El barri de pescadors tendeix a ser centre turístic. En 1985, el volum de pesca assolí les 368 tones, amb un valor de 217.199.296 ptes.

DEMARCACIONS

36

88

Els pescadors i la gent de mar en general, antigament es van organitzar més aviat en confraries. Després ho van haver de fer en gremis per imposició superior, i entrar en el joc de les demarcacions, que també van ser establertes per a un major control. No oblidem, de fet, que en el segle XVIII es va consagrar amb fermesa el concepte de “matriculado”, com a resultat d'un assaig que ja venia de la primera del segle anterior i que comprenia mariners i pescadors, de manera que ningú que no formés part d'aquesta matrícula o registre podia exercir oficis relacionats amb el mar. Els matriculats tenien privilegis, però també càrregues, com la de servir a l'armada reial, si calia. (En 1795, per exemple, 288

individus de Begur, l'Escala, Cadaqués i Llançà reberen la prohibició de navegar o pescar per haver-se amagat a l'hora de passar revista amb finalitats militars). El pas més decisiu per a la implantació de la matrícula és de 1737, tot i que la reglamentació fou perfeccionada en 1751. D'acord amb aquestes darreres ordinacions, la costa catalana —que formava part del departament de Cartagena, al front del qual hi havia un intendent— quedà dividida en quatre províncies marítimes: Tarragona (amb la subdelegació especial de Tortosa), Barcelona, Mataró i Sant Feliu. Més tard, Tortosa esdevingué província i Sant Feliu prengué el nom de Roses i, després encara, el de Palamós. Blanes, Lloret i Tossa

quedaven dins la província de Mataró i la resta de viles costaneres gironines dins la de Sant Feliu. Al front de cada província hi havia un ministre —amb sentit d'administrador— de Marina i a sota d'ell, a cada població, hi solia haver el que se'n deia un subdelegat. Encara hi havia, en els pobles menys importants, la figura de l'alcalde de Marina o de mar, una mena de capità de port.

Sobre aquesta base administrativa s'han efectuat les evolucions posteriors. Blanes, Lloret, Tossa i Sant Feliu fins al Port d'Aro van formar el Districte Marítim de Sant Feliu de Guíxols,



Construcció del port de Palamós, avui important centre pesquer. Benedicció de les obres.

on residia l'ajudant de Marina. A Blanes hi havia un zelador de port i pesca i delegació de l'Institut Social de la Marina, amb competències a Lloret. (Els lloretencs van tenir zelador de platja i pesca fins a 1935 i delegació de l'Institut Social de la Marina fins a 1972.) A Sant Feliu hi ha agència de l'Institut Social de la Marina. Palamós fou cap del districte marítim següent, que comprenia fins a cala Montgó i englobava Calella, Llafranc, Tamariu, Fornells, sa Tuna, sa Riera i l'Estartit (que durant uns anys tingué zelador de port i pesca). A Palamós també hi havia ajudant militar de Marina, igual que a Roses, cap del districte següent, que englobava, a més de la capital, l'Escala, Sant Pere Pescador, Cadaqués, el Port de la Selva i Llançà. Tant a Roses com a l'Escala hi ha agència de l'Institut Social de la Marina i Casa del Mar. Al Port de la Selva hi havia contramestre i fins als anys seixanta hi hagué ajudantia de Marina. També hi ha Casa del Mar.

Fins ara l'activitat pesquera depenia d'aquestes demarcacions, clarament de caràcter militar. Recentment, però, ha estat incorporada a la jurisdicció civil i depèn del Ministeri de Transports i

Comunicacions, d'un cantó, i del d'Agricultura, Pesca i Alimentació (MAPA), de l'altre. La Generalitat té unes poques competències, especialment en el que s'anomenen "aigües interiors". La nova administració civil (que s'ocupa del tipus d'embarcacions, la seva legalització, navegabilitat, seguretat, etc.), té la Capitania Marítima de Port de Girona a Palamós. Hi ha previstes tres subcapitanies: a Blanes, Roses i Port de la Selva-Llançà. Per la seva banda, el MAPA, que s'ocupa més aviat del producte, és a dir, dels plans de pesca, horaris, restriccions, titulacions, etc., té, també, diverses delegacions. En l'aspecte militar, ara només hi ha una comandància naval, per a tota la costa gironina, a Roses.

Si tot això és interessant des d'un punt de vista professional i social, també és important conèixer allà on es pot trobar material que permeti seguir l'evolució cultural d'aquesta activitat. En aquest aspecte cal divulgar la creació del Museu de la Pesca, a Palamós, dirigit per Miquel Martí, inaugurat el 26 d'octubre de 1992 en un edifici municipal de la plaça dels Països Catalans i actualment en fase d'instal·lació. Això no vol dir que en altres centres semblants no hi hagi una secció dedicada a aquesta mateixa temàtica, com és el cas del Museu Municipal de Lloret, també en fase de remodelatge. Aquest darrer centre va organitzar, el juny de 1988, una notable exposició amb el material que té emmagatzemat i altre cedit, que fou molt visitada.

L'Escala té una agència de l'Institut Social de la Marina.



VOCABULARI DE PESCA

37

90

A fàs: part inferior de la nansa feta d'un entrellat de jonc, en forma d'embut, per on entra el peix i no pot sortir-ne.

Amolar: fer ajuntar el peix, formant una mola.

Armar: confeccionar un ormeig. Preparar la barcada.

Arpió: cadascuna de les parts en què es divideix una peça de xarxa.

Arraix: patró de l'almadrava, que en dirigeix la instal·lació i l'ús.

Balde: galleda de fusta.

Barbada: límit entre un alguer i el fons de sorra o grapissans.

Barcada: embarcació amb els ormeigs preparats per a sortir a pescar. També s'aplica aquest nom, en alguns llocs, al conjunt de peces que formen el sardinal, l'anxovera, etc.



Blanes: traient les barques amb bous.

Barnoi: enfilada de suredes formant anella, usades en els sardinals.

Batre: sistema de pesca que consisteix a tancar la sortida del peix amb una xarxa i espantar-lo picant l'aigua o la barca perquè s'emballi.

Bol: conjunt d'accions que comporta el calar un art i treure'l.

Botafió: cordeta que serveix per a empalmar dues peces de xarxa.

Botiga: caseta o baixos de casa de pescadors on tenien els ormeigs.

Buc: peça superior d'una nansa, de forma cònica.

Braçolí: cadascun dels trossos de niló o de fil que subjecta els hams d'un palangre.

Calar: parar els ormeigs a la mar.

Cenyir: envoltar el peix amb la teranyina.

Ciar: bogar cap enrere.

Cóp: xarxa quadrangular, resistent, antigament col·locada al centre d'una teranyina on s'assola el peix. Actualment solen portar-la a un extrem de l'ormeig.

Copejar: treure el peix assolat al cóp amb el salabret.

Corona: part posterior del maia, d'un art.

Dui: forat de la barca per on s'escorre l'aigua un cop a terra. Porta un tap de suro.

Eixugador: lloc de la costa, amb lleuger pendent i planer, apte per a llevar i treure l'art o altres ormeigs de pesca.

Engassar: lligar l'ham a l'extrem del fil o nervi.

DICCIONARIO HISTÓRICO
DE LOS ARTES
D E
LA PESCA NACIONAL

POR EL COMISARIO REAL DE GUERRA DE MARINA

DON ANTONIO SÁÑEZ REGUART,
Socio de Mérito de la Real Sociedad de Amigos
del País de Madrid, y de San Lúcar
de Barrameda.

TOMO QUARTO.



MADRID MDCCCLXXXIII.
EN LA IMPRENTA DE LA VIUDA DE DON JOAQUÍN TRABA.
CON SUPERIOR PERMISO.

*Diccionari del segle
XVIII.*

Emmallar: fer que el peix quedi agafat entre les malles de la xarxa.

Escàlem: peça de fusta resistent per a subjectar-hi l'estrop dels remes.

Escaló: peça de fusta de forma cilíndrica amarrada al cap de les dues bandes o cames d'un art.

Escandallar: observar la direcció dels corrents mitjançant una pedra amarrada amb una tralla i un suro (escandall).

Escues: peces de fusta paral·leles, clavades simètricament a la quilla, que mantenen l'embarcació en equilibri, quan és a la platja.

Estrop: anella feta amb un tros de cap per a fixar el rem a l'escàlem.

Fester: graellat de ferro que sobresortia de la popa del bot "de foc", on es cremava la teia o fusta de pi per anar a l'encesa.

Fonera: paratge de la mar on hi ha molta profunditat.

Frescumades: olors de peix.

Gall: estri flotant, format per peces de suro amarrades l'una damunt l'altra, que assenyala la posició d'un art o ormeig calat, al qual està lligat amb una sirga.

Grumejar: atreure el peix tirant grumeig (matèria comestible per als peixos) a l'aigua.

Lleves: peces de suro voluminoses amarrades vora de l'ormeig a cadascuna de les cordes de l'art de platja.

Maià: peça de xarxa unida amb la corona d'un art.

Mola: gran quantitat de peix de la mateixa espècie que va aplegada.

Mort: pedra o pal enterrat a la platja, resistent per a aguantar la treta d'una embarcació amb un joc de politges.

Net: paratge de mar lliure d'alguer i d'esculls.

Ormeig: qualsevulla de les arts de pescar.



Joaquín Sorolla va escollir un paisatge de Lloret per pintar el seu quadre emblemàtic "Catalunya", dit també "La pesca".

Palanquí: conjunt de politges i cordes utilitzat per a treure una barca.

Ramassos: rams d'arbust amarrats amb pedra que es calen per a pescar sèpies.

Rellinga: cap que serveix per a armar la xarxa del orneigs en general, reforçant-ne les vores. La de dalt porta els suros i la de baix els ploms.

Remendar: adobar els desperfectes que es produeixen a les xarxes.

Sàssola: pala de fusta per a treure l'aigua del pla de l'embarcació.

Sirga: corda prima.

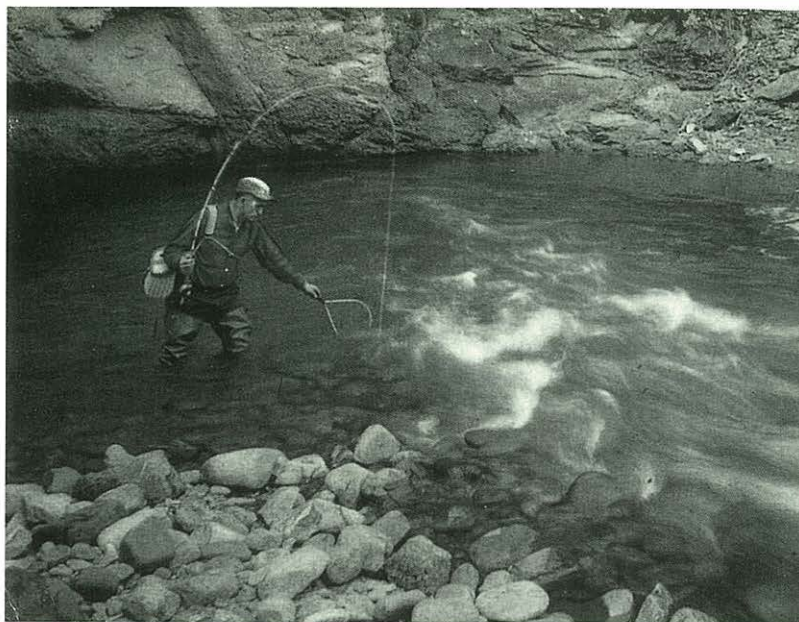
Trajo: en alguns indrets, espai de platja on es treuen les embarcacions de manera permanent.

Tralla: fil de cànem o de cotó emprat per a pescar amb ham.

Xúrria: mar molt moguda, però sense onades molt altes.

LA PESCA EN AIGUA DOLÇA

38



Pescador en un riu.

92

És purament esportiva i no comporta, en general, una activitat professional i, menys encara, una explotació industrial. Des de l'òptica de la pesca fluvial i de la legislació vigent —Llei de Pesca de 1942 i altres de posteriors— les terres gironines es divideixen bàsicament en dues zones: la truitera o dels salmònids —definida pel domini de la truita comuna—, i la no truitera o dels ciprínids, que engloba les altres espècies. Aquestes darreres es poden pescar tot l'any, mentre que el període hàbil per a la truita és el comprès entre la segona meitat de març i final d'agost. A l'alta muntanya aquest període varia una mica. Alguns peixos tenen, a més, una normativa especial.

Les zones truiteres —rius d'aigües netes, fresques i oxigenades— solen coincidir amb les capçaleres dels rius principals o dels seus afluent: la Muga, el Fluvià, el Freser, el Ter, el Llobregat, la Tordera... L'horari de pesca va des d'una hora abans de sol ixent a una hora després de la posta. Els pescadors han de tenir en compte les mides mínimes. Del contrari, els exemplars cobrats s'han de tornar immediatament a l'aigua. També hi ha un límit de captures per dia i per pescador (10 exemplars, en el cas de la truita). Els esquers naturals utilitzats són els cucs de terra i de riera, cucs de funda, dragues i perles. Es poden fer servir esquers artificials. No es permet, però, ni l'arrossegament de fons

ni el grumeig. Tampoc la pesca amb xarxa o "enfila".

Hi ha zones de pesca controlada intensiva i altres de controlada a seques —amb permís especial per a pescar-hi, només d'un dia de durada— i també de controlada sense mort (es pesca per plaer amb mosca ortodoxa i els exemplars han de ser retornats a l'aigua). Els refugis són zones del riu de pesca prohibida per tal de protegir la fauna ictiològica. A les zones de Núria i de Setcases, per exemple, hi ha zones de protecció de la truita autòctona catalana. En canvi hi ha llocs com Susqueda i el pantà de Boadella que, encara que estiguin dins la zona truitera, tenen un règim especial, i s'hi

pesca tot l'any perquè hi ha molta quantitat de lluços de riu i *black-bass*.

L'anguila es reproduïx a l'Atlàntic i les joves puguen pels rius i retornen al mar quan són adultes. La longitud mínima de captura és de 35 cm. El període hàbil per a la pesca de l'anguila, a les zones permeses —riu Fluvià, a partir de Sant Pere Pescador; riu Ter, des del pont de la carretera de Torroella a Pals; riu Daró, des del molí de Pals—, comprèn entre el 20 d'octubre i el 10 de març.

A l'estany de Banyoles —gestionat per l'Ajuntament—, s'hi han fet moltes repoblacions des de principi de segle, sovint sense rigor científic i introduint —com ha passat en altres llocs— espècies exòtiques, pràctica



actualment prohibida, que desequilibren les poblacions autòctones i fan aparèixer noves malalties. Aquest problema l'ha sofert, també, el cranc autòcton —conservat encara al Ripollès i a la Garrotxa—, la pesca del qual està vedada. A vegades s'ha introduït inconscientment el cranc americà —aiguamolls de Sils—, amb evident perjudici. Els crancs que es comercialitzen procedeixen d'instal·lacions industrials de fora. És un cas semblant al de la granota comuna. Les que se serveixen en alguns restaurants procedeixen del Delta de l'Ebre.

Les repoblacions correctes de peixos —amb ous, alevins o exemplars més grans, segons el moment— són efectuades pels organismes competents. Hi ha el Departament d'Agricultura, Ramaderia i Pesca de la

Antic pescador amb enfilà, a Camprodon.

Espècies objecte d'aprofitament piscícola

Les espècies objecte de pesca i les dimensions mínimes pescables són les següents:

Truita comuna (<i>Salmo trutta</i>) 19 cm	Truita arc iris (<i>Oncorhynchus mykiss</i>) 19 cm
Anguila (<i>Anguilla anguilla</i>) 35 cm	Barb comú (<i>B. bocagei graellsii</i>) 18 cm
Barb de muntanya (<i>Barbus meridionalis</i>) 10 cm	Barb cua-roig (<i>Barbus haasi</i>) 10 cm
Carpa (<i>Cyprinus carpio</i>) 18 cm	Carpi (<i>Carassius auratus</i>) 15 cm
Tenca (<i>Tinca tinca</i>) 15 cm	Bagra (<i>Leuciscus cephalus</i>) 15 cm
Madrilla vera (<i>Chondrostoma toxostoma</i>) 15 cm	Guexa (<i>Alosa alosa</i>) 20 cm
Saboga (<i>Alosa fallax</i>) 20 cm	Llobarro (<i>Dicentrarchus labrax</i>) 25 cm
Llissa vera (<i>Chelon labrosus</i>) 30 cm	Llissa calva (<i>Lisa ramada</i>) 30 cm
Llissa petita (<i>Liza saliens</i>) 18 cm	Llissa llobarrera (<i>Mugil cephalus</i>) 35 cm
Lluç de riu (<i>Esox lucius</i>)	Perca americana (<i>Micropterus salmoides</i>)
Silur (<i>Silurus glanis</i>)	Peix gat (<i>Ictalurus melas</i>)
Luci-perca (<i>Stizosteidon lucioperca</i>)	Perca (<i>Perca fluviatilis</i>)
Peix sol (<i>Lepomis gibbosus</i>)	

Generalitat de Catalunya i, dins del seu organigrama, la Direcció General del Medi Natural. D'aquesta depèn la Secció de Conservació de la Naturalesa, que engloba la secció especial de Pesca Fluvial. A Olot tenen un laboratori piscícola.

El comerç, i consum de truites en establiments públics estan prohibits. Les que se serveixen provenen de centres piscícoles privats —a Olot, per exemple, hi ha una piscifactoria, on crien truita arc iris, de procedència americana.

Existeixen unes vint societats de pescadors, legals i amb estatuts, enquadrades en una federació. Moltes d'elles són col·laboradores de Medi Natural. Entre altres activitats, organitzen concursos de pesca. Les més destacades són la de Figueres-Darnius, que controla tot l'Alt Empordà; "La Gorga", de Sant Hilari Sacalm (la Selva), i la de Planoles-Toses (el Ripollès).

Bibliografia

AMADES, Joan: *Costumari Català*. Salvat Editors-Edicions 62. Barcelona, 1982.

NADAL i FORTIÀ, Joan:
La pesca a l'encesa: Carles Vallès, editor. Figueres, 1991.

NADAL i FORTIÀ, Joan: *Ginys i ormeigs de pesca d'abans i d'ara, professionals i esportius*. Publicació núm. 1 de l'Associació Gironina d'Amics de la Mar. Ed. Dalmau, Carles, Pla S.A. Girona, 1992.

ROIG i RAVENTÓS, Emerència: *La pesca a Catalunya*. Editorial Barcino. Barcelona, 1927.

SALA LLOBERAS, Joan:
La gent de mar a Lloret. Edició patrocinada per l'Ajuntament de Lloret. Ultramar Editores. Barcelona, 1986.

SALA LLOBERAS, Joan:
La gent de Mar a Lloret (II). *Anècdotes i fets*. Edició patrocinada per l'Ajuntament de Lloret de Mar. Ed. Corondel S.C. Barcelona, 1990.

SÁÑEZ REGUART, Antonio:
Diccionario Histórico de los Artes de la Pesca Nacional. Imprenta Vda. de Don Joaquín Ibarra. Madrid, 1793.

ZALVIDE, Manuel de:
Reglamento de navegación y pesca del año 1773 de la provincia de Mataró. Edició facsimil de la Confraria de Pescadors d'Arenys de Mar. Impremta Anfruns. Canet de Mar, 1984.

Procedència de fotografies i il·lustracions

La major part de fotografies d'aquest llibre pertanyen a l'arxiu dels autors. Són de l'Arxiu d'Imatges de la Diputació les de les pàgines 7, 8, 9, 11, 12, 17, 23 (inferior), 24, 31 (inferior), 39, 43, 44, 45 (inferior), 52, 53, 54, 55, 56, 60, 62, 64, 66, 68, 72, 73, 78, 86, 88, 89, 90, 92 i 93. Telm Zaragoza ha facilitat les de les pàgines 15, 23 (superior), 34 i 76 (superior). La de la pàgina 27 és treta del calendari de 1993 editat per l'Ajuntament de Begur. La de la pàgina 63 és treta del llibre de Joan Nadal *Ginys i ormeigs de pesca* (1992). Del llibre d'Emerència Roig i Raventós, *La pesca a Catalunya* (1927), provenen les fotos de les pàgines 49, 71 (superior) i 77 i el dibuix de la 32. La de dalt de la pàgina 45 fou la portada de la revista *Destino*, núm. 1.634. La de la

pàgina 18 és treta de la revista *Recull*, de Blanes. Les de les pàgines 14 i 35 són de la *Geografia de Catalunya* (1964), de Lluís Solé i Sabarís. La de la pàgina 91 pertany al llibre *Sorolla a Santa Cristina* (1993), de Sebastià Ruscalleda. Els gravats de les pàgines 25 i 27 són del *Costumari Català* (1982), de Joan Amades. Els de les pàgines 35, 37, 46, 47, 63 i 79, del *Diccionario Histórico de los Artes de la Pesca Nacional*, d'A. Sàñez Reguart, de l'any 1793. El de la pàgina 51 és del *Reglamento de Navegación y Pesca* (1773), de Manuel de Zalvide. El dibuix de la pàgina 42 és de Josep M. Barba i pertany al llibre *La Revolta dels Joseps* (1988), de Francesca Mas Marquès. El de la pàgina 69 pertany a una col·lecció de cromolitografies de Joan Llaverias. El mapa de situació ha estat elaborat per Pep Caballé a partir dels gràfics d'un fullet facilitat pel Departament d'Agricultura, Ramaderia i Pesca de la Generalitat de Catalunya. La portada i una fotografia de la pàgina 61 són obra d'August Mas i Llibre. Els dibuixos del desplegable són de Joan Sala i Lloberas.

Agraïments

En primer lloc, cal agrair la col·laboració d'Agustí Blanch, Pere Fuchs i Antoni Bosch, companys de Joan Sala i Lloberas en els viatges fets a les diverses viles per recollir informació dels pescadors ancians. I tot seguit a cadascun d'aquests: a Plàcid Castanyer i Baltrons i a Francesc Esgleas, de Blanes; a Salvador Gotarra ("Constant") i a Telm Zaragoza i Raig, de Tossa; a Fermí Gironès (a "El Tet", de Sant Feliu de Guíxols; a en Pepito, de Llafranc; a Francesc Pi, de sa Riera (Begur); a Joan Pagès i Llambrich, de l'Estartit; a Pere Ros i Josep Ballesta, de l'Escala; al president de la Confraria de Pescadors de Roses, Sr. Fontdecaba; a Francesc Pujol, "l'Avi Molló", a Pere Coromines i al patró major Paltré, de Llançà. També al secretari de la Confraria de Pescadors de Blanes, Xavier Màrquez, i al Sr. Àngel Rei, de la Secció de Conservació de la Natura de la Generalitat. Tots ells, amb les seves explicacions, han ajudat a redactar aquestes pàgines. L'agraïment, així mateix, a tots els qui han facilitat documentació i fotografies.



Quaderns de la Revista de Girona

és una publicació de periodicitat bimestral dedicada exclusivament a temes de les comarques gironines. S'estructura en dues sèries, que es distingeixen pel color de la portada i per les planes interiors: Guies, en vermell, i Monografies locals, en verd. La primera és dedicada al tractament de qüestions d'abast general relatives a la història, l'economia, la cultura i les tradicions. La segona vol anar oferint una panoràmica sobre el passat i el present de les ciutats i dels pobles gironins, amb especial atenció a l'època contemporània.

Monografies locals

Títols publicats

Cornellà de Terri
per *Jaume Portella*

La processó de Verges
per *Jordi Roca*

Anglès
per *Pau Lanao*

Sant Feliu de Guíxols
per *Àngel Jimènez*

Llagostera
per *Dolors Grau*

Castelló d'Empúries
per *Miquel Planas*

Tossa
per *Jaume Lleonart i
Maria del Pilar Mundet*

Palamós
per *Rosa Maria Medir i
Carles Sapena*

Besalú
per *Joan López*

Les Planes d'Hostoles
per *J. Campistol, J. Canal i
M. Soler*

Agullana
per *Enric Tubert*

Olot
per *Jordi Canal i Morell*

**Llegendes i misteris de
Girona**
per *Carles Vivó*

Palafrugell
per *Xavier Febrés*

La Jonquera
per *Albert Compte*

La Cellera de Ter
per *D. Pujol i Ll. Llagostera*

Cassà de la Selva
per *E. Bagué, O. Gutiérrez,
J. Carreras*

Hostalric
per *M. Duran, J. Juanhuix i
R. Reyero*

Figueras
per *A. Romero i J. Ruiz*

Crespià
per *J. Busquets*

Lloret de Mar
per *Joan Domènech*

Banyoles
per *J. Grabuleda i J. Tarrús*

Puigcerdà
per *Sebastià Bosom*

Begur
per *Lluís Costa*

Viladrau
per *M. Feliu, I. López,
X. López i Ll. Pagespetit*

Camós
per *M. Duran*

Camprodon
per *Sílvia Planas*

Proper títol

Maçanet de la Selva
per *El Taller d'Història*

Sant Jordi Desvalls
per *S. Planas i
N. Puigdevall*

Guies

Títols publicats

**Els jueus a les terres
gironines**
per *Ramon Alberch i
Narcís-Jordi Aragó*

**Rutes d'art sacre
(1939-1985)**
per *Josep Maria Marquès*

**Les havaneres,
el cant d'un mar**
per *Xavier Febrés*

Els estanys eixuts
per *Josep Matas*

El món del suro
per *S. Hernández i Bagué*

El Ter
per *J. Boadas,
J. M. Oliveras i X. Sunyer*

Trens i carrilets
per *Josep Clara*

Canvistes i banquers
per *Narcís Castells*

**Màgiques, pors i
supersticions**
per *Carme Vinyoles*

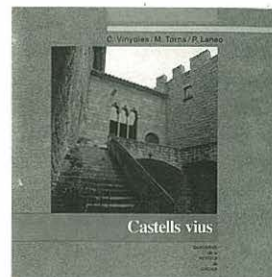
Els volcans
per *Josep M. Mallarach*

Els indians
per *Rosa Maria Gil*

**Els Pirineus,
del Puigpedrós al
Puigneulós**
per *Josep Clara*

Cristians de Girona
per *Josep M. Marquès*

L'estany de Banyoles
per *M. Coma i J. Gratacós*



Els rellotges de sol
per *M. Gil*

Els maquis
per *J. Clara*

**Els monuments
megalítics**
per *J. Tarrús i Júlia
Chinchilla*

El pessebrisme
per *J. Dalmau i Corominas*

La ceràmica
per *Andreu Bover*

La farga
per *Jordi Mascarella*

Castells vius
per *C. Vinyoles, M. Torns i
P. Lanao*

La pesca
per *J. Sala i J. Domènech*

Propers títols

Els protestants
per *Josep Clara*

**La ramaderia a les
comarques gironines**
per *P. M. Parés i T. Vilaró*

Aquest llibre pretén divulgar, d'una manera fàcil i sintetitzada, les principals modalitats de pesca practicades al llarg de la història en els pobles de la costa gironina i les característiques i vicissituds de la gent que es mou en aquest món.

Joan Sala i Llóberas (Lloret, 1925), de família pescadora, patró major de la Confraria de Pescadors de Lloret de Mar durant 32 anys, dibuixant i pintor i autor de llibres com "La gent de mar a Lloret" (1984), i "Anècdotes i fets" i "La costa de Lloret" (tots dos de 1990), ha tingut cura del treball de camp per a la recollida de dades per a aquesta guia.

Joan Domènech i Moner, (Lloret, 1943), mestre i llicenciat en història, autor de diversos llibres i articles sobre Lloret referits a personatges, entitats locals, l'ensenyament, el turisme i altres temes, s'ha ocupat de la recerca en arxius i biblioteques i de l'ordenació i estructuració dels materials aplegats per ambdós per a formar l'obra que teniu a les mans.

GUIES



Diputació
de Girona



Caixa de Girona