

A. Egea i Codina / M. Roig i Simon



Capmany

QUADERNS
de la
REVISTA
de
GIRONA

34 MONOGRAFIES LOCALS

CAPMANY
Antoni Egea i Codina
Marisa Roig i Simon

61 QUADERNS DE LA REVISTA DE GIRONA

DIPUTACIÓ de GIRONA
CAIXA de GIRONA

Quaderns de la Revista de Girona. Núm. 61

Sèrie: Monografies (Núm. 34)

Primera edició en català: desembre 1995

Tiratge: 1.100 exemplars

Edició:

Diputació de Girona/Caixa de Girona

Director de la Col·lecció:

Joan Domènech

Consell assessor:

Gabriel Alcalde, Narcís Jordi Aragó, Joan Badia,
Lluís Bayona, Martí Cama, Narcís Castells,
Ramon Ceide, Josep Clara, Josep M. Corretger,
Marta Franch, Víctor Gay,
Gaspar Jou, Jordi Mascarella,
M. Aurora Martín, Enric Mirambell, Joan Miró,
Joan Nogué, Narcís Puigdevall, August Rafanell,
Josep M. Rus, Erundí Sanz, Carles Sapena,
Montserrat Vayreda, Josep Vicens, Mariàngela Vilallonga,
Carme Vinyoles.

Maquetació:

Pep Caballé

Redacció i administració:

Pujada de Sant Martí, 5. Telèfon (972) 20 57 00

Apartat de Correus 11, 17080 Girona

Secretaria i distribució: Fina Poch

Fotocomposició i impressió: Gràfiques Alzamora, SA

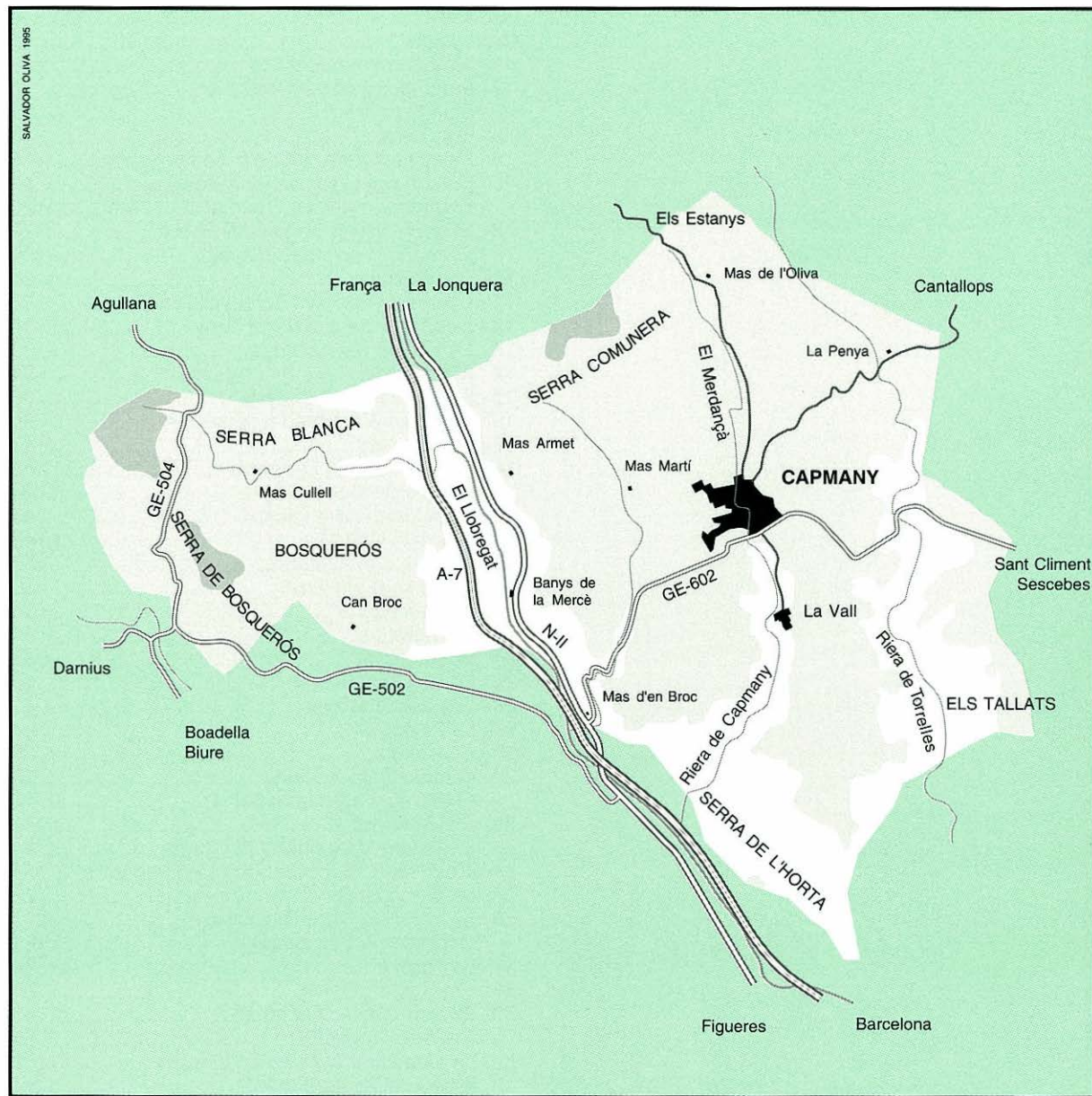
ISBN: 84-86812-50-X

Dipòsit legal: GI-1712-95

PORTADA: Aspecte actual de l'antic recinte fortificat. (Foto: Xavi Torner).

Índex

Situació	4
Cronologia	6
1- Monuments megalítics	8
2- Els primers documents	10
3- Els Capmany	12
4- Els Clusa	14
5- L'església parroquial de Santa Àgata	16
6- Poblament i urbanisme medieval	18
7- El govern municipal (segles XVI-XVIII)	20
8- El poble en els segles XVI-XVIII	22
9- Els béns propis del municipi	24
10- Els Vilanova	26
11- Episodis esparços de la vida parroquial	28
12- L'impacte de la Guerra Gran	30
13- L'evolució del paisatge	32
14- Demografia	34
15- En Marsal de Capmany	36
16- La primera meitat del segle XIX	38
17- La fil-loxera	40
18- Gregori Artizà i Lapedra	42
– El suro del Consell	44
19- El Balneari de la Mercè	46
20- L'aigua i les fonts	48
21- L'activitat industrial	50
22- El sindicat El Parral	52
23- Les escoles	54
– Els topònims	56
24- Bosquerós	58
25- La Vall i els masos	60
26- Les associacions	62
27- La Fraternal	64
28- Els cellers	66
29- Museus i col·leccions	68
– Elaboració artesanal del vi	70
30- Els incendis	72
– El govern local durant la Guerra	74
31- Moviments de població durant la guerra	76
32- La postguerra i el franquisme	78
33- La transició i la democràcia	80
– Capmany o Campmany?	82
34- La cacera	84
35- Activitat esportiva	86
36- El carnestoltes i el ranxo	88
– Folklore i tradició	90
37- La vida cultural i musical	92
– Bibliografia i agraïments	94



Situació

El terme municipal de Capmany s'estén al llarg dels últims contraforts meridionals de la serralada de l'Albera i limita amb els termes municipals de Cantallops, la Jonquera i Agullana per la banda nord; Darnius, per l'oest i sud-oest; Biure, pel sud, i Masarac i Sant Climent Sescebes per l'est. Pertany a la comarca de l'Alt Empordà i el seu partit judicial és Figueres. Dista de la capital altempordanesa 14 km i de Girona 52 km. Té una extensió de 26,58 km² i es troba a 109 metres d'altitud sobre el nivell del mar.

Pel sector occidental del terme hi passen la carretera N-II, de Madrid a la Jonquera, i l'autopista A-17, en la mateixa direcció. A tocar el poble hi trobem la comarcal GI-602-610, que enllaça amb la Nacional II i mena a Roses.

El terreny és força accidentat i envoltat per diferents serres: la Comunera, la Blanca i la dels Estanys, al nord; la serra de la Solana i de Bosquerós, a l'oest, i la serra de l'Horta, al sud. Hi ha grans extensions de sureres i d'alzinars, malgrat que l'incendi de 1986 en destruï una gran part. El terme és drenat pel Llobregat d'Empordà, afluent de la Muga; la riera de Torrelles; el Merdança, que neix als estanys de Canadal i travessa el municipi; el torrent del barranc de les Tórtoraes i el torrent de Bosquerós, tots ells afluents del Llobregat; al nord-est del terme també hi trobem el torrent de la Verneda.

La vinya i la indústria que en deriva són les principals fonts de riquesa. Capmany és un dels més importants centres vitivinícoles de l'Empordà i hi ha també una part de la població que viu del sector terciari, atesa la proximitat de la carretera N-II i l'autopista A-17.

A part del mateix poble de Capmany, cap del municipi, hi ha algunes masies disseminades i dos veïnats: Bosquerós i la Vall.

Cronologia

3300-2700 aC Monuments megalítics

844 El veïnat de Bosquerós és esmentat per primera vegada com a possessió del monestir de Sant Pere d'Albanyà.

1062 Per primer cop, el poble de Capmany i la seva parròquia surten esmentats en un document del monestir de Vilabertran.

1090 Primera referència a membres de la família Capmany, barons del poble fins al final del segle XIII.

1288 Durant un intent d'invasió francesa, Capmany és ocupat per l'enemic.

1298 Primer esment d'un membre de la família Clusa al front de la baronia de Capmany.

1301 El bisbe de Girona prohibeix l'encastellament de l'església parroquial. Malgrat tot, l'obra es realitzà en part i encara avui perdura.

1325 Es produeix una crema de masos a Capmany, provocada per pagesos de remença.

1331 Capbreu de Capmany; s'esmenten 94 caps de família del poble.

1337 Primera referència documental de l'Hospital de Pobres.

1483 El vescomte de Peralada reconeix que el tribunal de justícia de Capmany tenia facultat per a dictar sentència de mort.

1509 El bisbe de Girona autoritza la construcció de la capella de Sant Sebastià.

1548 Pren possessió de la baronia Jeroni de Vilanova. Alhora es concedeix al

municipi el privilegi d'elegir sobreposats.

1716 Segons el primer cadastre municipal, al poble hi havia 43 cases.

1779 Primera notícia sobre l'existència de tapers a Bosquerós.

1787 Cens del comte de Floridablanca, que atribueix a Capmany 251 habitants.

1794-95 Guerra Gran; els capmanyencs hagueren d'evacuar el poble, que restà ocupat pels francesos durant deu mesos.

1808-14 Guerra del Francès. Les autoritats franceses imposaren multes a l'Ajuntament de Capmany pels atacs a combois militars napoleònics.

1825 Disputes entre les autoritats municipals de Capmany i Bosquerós, per qüestions de delimitacions territorials.

1839 Neix a Capmany en Gregori Artizà, mestre, pedagog i viticultor.

1849 Ja es coneixia l'elevada qualitat dels naps de Capmany.

1850 L'antic terme municipal de Bosquerós ja havia quedat incorporat al de Capmany.

1854-56 L'Ajuntament sol·licita al Govern la dispensa en el pagament de la contribució, a conseqüència de la malaltia de l'oidi que afectava totes les vinyes del terme i anul·lava la producció.

1861 S'obre al públic el Balneari de la Mercè.

- 1868-72** En Marsal comanda els anomenats "voluntaris de la llibertat", que es dedicaren a reprimir el republicanisme.
- 1878** Gregori Artizà obté un diploma, per la qualitat dels seus vins, a l'Exposició Internacional de París.
- 1879** Entra a l'Alt Empordà el flagell de la fil·loxera.
- 1896** Temporals d'aigua per la diada de Sant Martí.
- 1900** Un estiu molt calorós i sec va malmetre la meitat de la collita de raïm.
- 1901** Un dels cinc delegats comarcals de l'Alt Empordà a la Junta Permanent d'Unió Catalanista fou el capmanyenc Joaquim Vergés. Un altre capmanyenc, Gregori Artizà, fou un dels delegats locals.
- 1910** Es constitueix la societat La Amistad.
- 1913** Una epidèmia de grip, portada de França per veremadors, arrasa el municipi; va morir molta gent.
- 1916** Fundació del celler cooperatiu El Parral.
- 1917** Fortes nevades per Santa Àgueda.
- 1922** Finalitzen les obres de l'últim tram de la carretera de Roses al pont de Capmany, que comprèn des dels estanys de la Cardonera fins a l'esmentat pont.
- 1924** El 2 de gener s'inaugura el primer servei d'autobús que passa per Capmany; fa la línia de Garriguella a Figueres.
- 1927** Construcció dels rentadors públics.
- 1928** Es constitueix la societat La Fraternal.
- 1934** Pel març cau una nevada que perjudica seriosament el cultiu de les oliveres.
- 1936-39** Guerra Civil. El poble acull gran nombre de refugiats.
- 1946** Tornen a celebrar-se el carnestoltes i el ranxo. Una pedregada, per l'agost, destrueix les vinyes del terme.
- 1956** Una onada de fred malmet el cultiu de l'olivera.
- 1971** S'inaugura el nou edifici escolar.
- 1977** Inauguració del camp de futbol del Coll de la Mata.
- 1979** Primeres eleccions municipals democràtiques; Jesús Panareda esdevé alcalde.
- 1979-80** S'estableix a Capmany el periodista Manuel Ibáñez i Escofet.
- 1982** Restauració de l'església parroquial.
- 1984** Aprovació definitiva del topònim Capmany.
- 1986** Grans pèrdues forestals, agrícoles i ecològiques a causa dels incendis de l'estiu.
- 1987** Canalització de la riera Merdança.
- 1991** Construcció de la pista poliesportiva i els vestuaris.
- 1992** Mort d'accident el pintor Ferran Poveda, resident a Capmany.
- 1992** Inauguració del nou edifici de l'Ajuntament.

MONUMENTS MEGALÍTICS

1



Dolmen de Vinya Munera en el seu lloc d'origen, l'any 1910.

8

La presència de monuments megalítics en el terme municipal denota que ja hi havia assentaments sedentaris des de l'inici del neolític mitjà. Aquests poblats s'ubicaven molt a prop de les necròpolis o agrupacions de dòlmens, dels menhirs i de les pedres amb inscultures.

Els megàlits que corresponen al període més antic són els sepulcres de corredor. La zona de l'Albera-serra de Rodes i cap de Creus és on hi ha la principal concentració d'aquest tipus de sepulcres a Catalunya. Foren construïts de granit, que és la pedra local, i estaven formats per una

cambra funerària, feta a partir de lloses verticals i una gran coberta. L'entrada era marcada amb dues lloses i els corredors eren més baixos, malgrat que la major part de les vegades han desaparegut; la cambra podia tenir diferents formes. A Capmany trobem dos sepulcres de corredor: el de Quer Afumat, que fou descobert el 1894 i no ha estat mai excavat científicament, però que per la forma pentagonal de la seva cambra hom dedueix que pertany al neolític mitjà final (3000-2500 anys aC), i un segon sepulcre descobert darrerament, arran de l'incendi de l'estiu de 1986, el de Mirgoler.

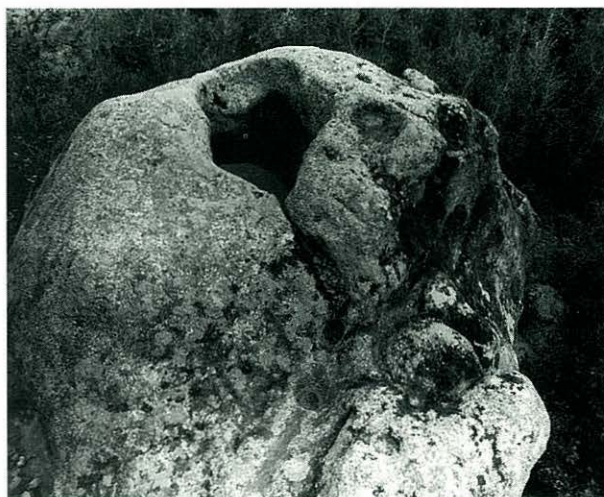
Uns altres tipus de sepulcres megalítics són les cambres o dòlmens simples, que corresponen a un període més modern (2200-1800 anys aC) i estan formats per dues lloses laterals aïtes i una petita capçalera; les cobertes eren de grans dimensions.

En el terme municipal hi havia el dolmen de Vinya Munera; al principi de segle fou traslladat a Barcelona per Lluís Marià Vidal, geòleg, enginyer de mines i home apassionat per l'arqueologia. Era el marit de la propietària de la finca on es trobava el megàlit, fet que va aprofitar per a retirar el monument

i plantar-lo en el jardí d'una casa de la seva propietat a Barcelona. L'any 1922, arran del seu testament, les seves col·leccions particulars passaren a la ciutat de Barcelona. Actualment, per a visitar el dolmen de Vinya Munera ens hem de traslladar fins al Museu Arqueològic de Barcelona.

Pel que fa als menhirs, trobem el de Quer Afumat, catalogat dins el tipus antropomòrfic i que està situat a prop del sepulcre del mateix nom, i el de Vinya Munera, també traslladat a Barcelona juntament amb el dolmen. Funcionalment, aquestes masses pètries, col·locades verticalment, actuaven com a fites de territoris o indicaven la

Aspecte del basi natural de la Pedra dels Sacrificis amb els dos reguerons i una part de les inscultures.



proximitat d'una necròpolis o lloc d'enterrament.

Un dels exemples d'art megalític més important de

l'Empordà és la Pedra dels Sacrificis. Està formada per un bloc de granit oscil·lant. Des de la seva part alta, on hi ha un bassi natural, baixen els reguerons esculpits a la roca; entremig d'aquests hom hi veu una col·lecció d'inscultures, o sigui, gravats a la pedra d'estil esquemàtico-abstracte: signes antropomorfs, cercles, angles, cruciformes, serpentiformes i trenta-quatre cassoletes. Fou estudiada per primera vegada per Lluís Marià Vidal, l'any 1914, i a partir d'aleshores se n'han fet treballs, malgrat que no ha estat mai excavada.



Dolmen de Vinya Munera en el porxo del Museu Arqueològic de Barcelona.

ELS PRIMERS DOCUMENTS

2



Vista parcial del nucli urbà, el qual surt esmentat per primera vegada l'any 1062.

10

La referència més reculada que fins ara hem trobat sobre Capmany és de l'any 1062, en què un personatge anomenat Ramon Rengarta i la seva esposa Arnaltrudis vengueren al monestir de Santa Maria de Vilabertran un alou situat en el comtat de Peralada, en el terme de Santa Àgata de Capmany, consistent en cases i camps. La propietat esmentada en aquest document devia coincidir, pràcticament, amb l'actual terme municipal, car limitava a orient amb els termes de Sant Climent i Masarac, a migdia amb Masarac i Biure, a ponent amb Agullana i a tramuntana amb Sant Miquel

de Solans (l'actual capella de Santa Llúcia) i Cantallops.

L'any 1063, un personatge de nom Sunifred i la seva esposa efectuaren la donació als seus fills Albert i Ponç, clergue, d'unes terres situades al comtat de Peralada, en les parròquies de Masarac i Capmany (*Campo Magno*), en l'indret anomenat Clapera. Durant la resta del segle XI, el monestir de Vilabertran rebé donacions de diverses finques situades en el terme de Capmany: en 1084, un tal Pere Artall donà diversos masos i terres; tres anys més tard, Bernat Gausbert féu donació d'un alou situat entre les parròquies de Sant Miquel

de Solans i Santa Àgata de Capmany.

En el testament d'una dama anomenada Eva, que duu data del 13 d'octubre de 1107, la testadora demana que l'enterrin al monestir de Santa Maria de Roses i, entre d'altres deixes menors, llega a aquest cenobi un alou situat a Rabós i disposa que es lliuri un sou d'argent al capellà de Capmany. Es referia, segurament, al clergue que tenia al seu càrrec l'església parroquial de Santa Àgata.

Deixant de banda un seguit de notícies sobre el poble, del segle XII i que tenen relació amb el llinatge dels Capmany, que veurem en un capítol a part, la següent referència cronològica a destacar correspon al mes de juliol de 1199. És el testament d'un personatge que es deia Ramon Moragues, el qual deixà a Guillem, fill seu, tota la possessió anomenada Rovira, que dividia la parròquia de Capmany de la de Solans.

El 20 de juliol de 1272, el noble Dalmau de Darnius cedí al seu germà Arnau, abat de Vilabertran, el mas de Bernat Bonet de Capmany, entre d'altres béns.

En el carrer de la Pujada ja hi havia un nucli habitat en el segle XII.

Pere Dolça, de Capmany, amb data 28 d'agost de 1278 reconegué a favor de l'abat de Vilabertran i els seus antecessors que l'aigua que transcorria pel mas Coll, de Capmany, la tenia a precari i sense cap servitud dels dits mas i monestir.

En un intent d'invasió, esdevingut l'any 1288, els francesos s'apoderaren del castell de Capmany i d'altres fortaleses de la rodalia.



Aquesta és la primera referència històrica que tenim del castell del poble, si bé devia existir de molt abans.

El fet que hi hagués una família noble que adopta per cognom el nom del poble, gairebé implica que aquella estirp tingués un castell per a residir-hi, fortalesa que era, alhora, el centre del *domicus* i el símbol del seu poder.

Vista general de Capmany des del camí de la Cooperativa, cap als anys quaranta.

ELS CAPMANY

3



12

La família Capmany és la primera, de totes les nissagues que ostentaren el títol de baró de Capmany, de la qual tenim notícies. Els seus membres els trobem esmentats en diversos documents al llarg de dos-cents anys, des del final del segle XI fins als darrers anys del segle XIII. El primer personatge d'aquesta estirp que hem trobat esmentat és Pere de Capmany, que signa com a testimoni en cinc escriptures relacionades amb el monestir de Santa Maria de Vilabertran; quatre d'aquests documents són de l'any 1090 i l'altre de 1096.

En la concòrdia que signaren el comte de Barcelona, Ramon

Berenguer IV, i el d'Empúries, Ponç Hug I, surten esmentats un Bernat de Capmany i els seus fills, els quals havien estat perjudicats per una incursió prèvia del comte emporità. En virtut d'aquest pacte, Ponç Hug havia de retornar les conquestes i signar la pau; això s'esdevingué l'any 1138.

El 31 de gener de 1156, Ramon, abat de Vilabertran, establí a favor de Ponç de Capmany el mas de la Pujada de Capmany, on habitava un tal Ramon; el cens anual per a aquest establiment era de dues gallines. Aquest Ponç de Capmany féu testament el 24

de novembre de 1166. Entre els marmessors o encarregats de vetllar pel compliment de les seves darreres voluntats elegeix Ramon, abat de Santa Maria de Vilabertran, i demana que el seputin en aquest monestir, al qual llega el mas de Ramon Poch, de Capmany, entre d'altres coses. També féu una deixa de sis sous comtals per a l'obra de Santa Àgata de

L'edifici de l'Ajuntament. En aquest indret hi degué haver el primer castell, residència habitual dels membres de la nissaga Capmany.



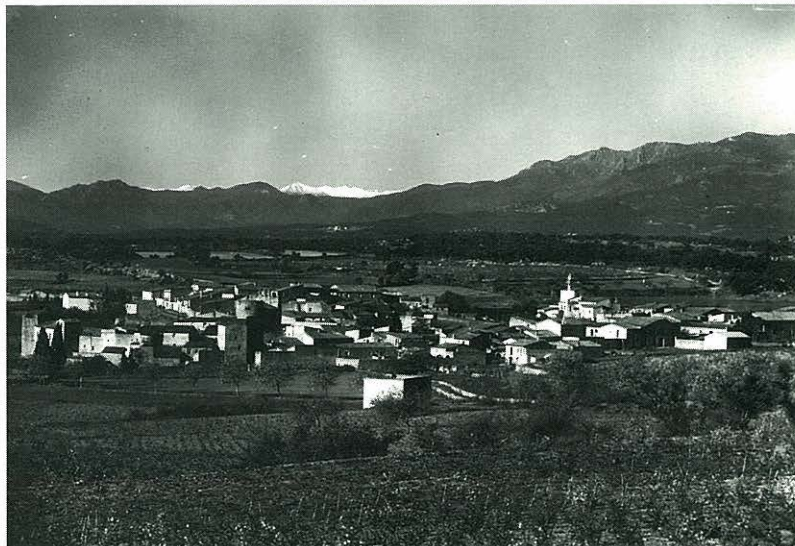
*Làpida sepulcral
de Ponç de
Capmany, de
l'any 1291,
a l'església de
Sant Nazari de la
Clusa.*

Capmany. L'hereu fou el seu fill Arnau, aleshores jove, la protecció del qual va confiar el testador al comte d'Empúries i a Dalmau de Rocabertí.

Pere de Capmany fou un cavaller que tingué una actuació destacada en la conquesta de la ciutat de Mallorca, episodi ocorregut

Ja no es torna a trobar cap notícia sobre membres d'aquesta família fins a l'any 1205, en què Guillem de Capmany signa com a testimoni en un document relacionat amb l'abadia de Vilabertran. Set anys més tard, Ponç de Capmany és un dels signataris del document pel qual Arnau de Navata, senyor de Peralada, es fa vassall de Dalmau, vescomte de Rocabertí.

*Vista del municipi
des de la Ferrerola
al final dels anys
cinquanta.*



l'any 1224, segons consta en la crònica de Bernat Boades.

La darrera notícia que tenim d'un membre de la família Capmany és de l'any 1291, data en què morí Ponç de Capmany, personatge que, a més de ser el senyor del poble, posseïa l'important castell de la Clusa, al Vallespir. La notícia prové de la seva làpida sepulcral, que encara es conserva a la façana de l'església de Sant Nazari de la Clusa. Una filla d'aquest noble, Blanca de Capmany, vídua de Guillem de Creixell, transmeté el castell de la Clusa a la família Creixell. A Capmany, però, a partir d'aleshores trobem els Clusa com a senyors del poble.

ELS CLUSA

4

14

En els darrers anys del segle XIII, la titularitat de la baronia de Capmany passà dels Capmany als Clusa. És molt possible que el canvi fos més de cognom que de família, car, com hem vist en el capítol anterior, el darrer dels Capmany fou també senyor del vallespirenc castell de la Clusa i, com veurem més endavant, els Clusa de Capmany mantenen encara alguna relació amb el poble del seu cognom. En aquella època, Capmany era una baronia inclosa dins el vescomtat de Rocabertí. Aquest vescomtat ocupava una estreta llenca de terreny, situada al centre de l'Alt Empordà, compresa entre la Jonquera i Vilatenim, amb



Torre de defensa del nucli fortificat de Capmany; pertany al recinte emmurallat que avui anomenem el Fort. Fou construït en l'època en què els Clusa foren barons del poble.

Peralada com a capital i centre d'aquest territori. Precisament és en el testament del vescomte Jofre de Rocabertí, de l'any 1298, on surt esmentat Bernat de Clusa com a marmessor.

Entre els anys 1315 i 1338, Bernat Clusa figura com a perceptor del delme de diverses parròquies: Sant

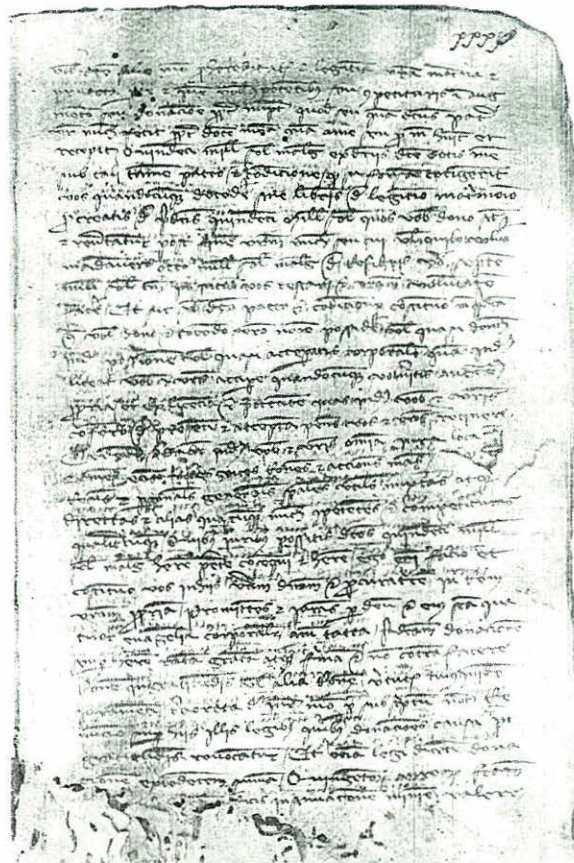
Miquel de Solans, Cantallops, Llanars, Agullana i Capmany. Aquest Bernat Clusa morí l'any 1338 i fou succeït pel seu fill, del mateix nom i cognom, el qual prestà homenatge de reconeixement de fidelitat de senyoria superior al vescomte de Rocabertí. Dos anys més tard, Bernat Clusa reconegué tenir pel bisbe de Girona el delme de Capmany. Per un

document de l'any 1378, sabem que aquest personatge ja havia mort i que aleshores Ponç de Clusa ostentava la senyoria de Capmany. Un fill seu, també anomenat Ponç de Clusa, reconegué en 1412 que tenia el castell de Capmany pel vescomte de Rocabertí.

A més d'aquests personatges que estigueren al front de la baronia, tenim notícies de dos membres d'aquesta família que degueren tenir un considerable poder econòmic: Berenguer de Clusa, que figura en un capbreu de l'any 1331 com a titular d'immobles de domini directe situats a Capmany, i Sibil·la de Clusa, dama que féu testament l'any 1337 i que va deixar 20 sous melgoresos per a l'obra d'un campanar a l'església de Sant Nazari de la Clusa. Aquesta Sibil·la de Clusa deu ser la mateixa a qui, en 1340, el seu germà Bernat de Clusa, senyor del castell de Capmany, reconegué deure-li 11.000 sous melgoresos que el seu pare li havia llegat en testament, i es comprometé a pagar-li aquesta quantitat en el termini de dos anys.

No trobem més notícies fins a seixanta-set anys després, tot i que, com podem veure, es mantingué la mateixa nissaga al front de la baronia. El 12 de juny de 1479, Jofre VII, vescomte de Rocabertí i senyor

*Pàgina d'un llibre
d'escriptures
notarials de la família
Clusa, d'entre els
anys 1359 i 1389,
conservat a l'Arxiu
Històric de Girona.*



de Peralada, adreça una carta a mossèn Clusa, senyor de Capmany; en aquest document consta que el baró de Capmany no havia prestat homenatge de submissió al vescomte com a senyor superior del poble, i se li recorda que els seus avantpassats havien fet sempre aquest acte de reconeixement de subjecció. La carta li va ser lliurada, en presència de testimonis, en el portal de la força de Capmany. Aquesta

carta cominatória degué fer l'efecte desitjat pel remitent, car en un document tramès des de Peralada i que porta data 18 d'abril de 1483, el mateix vescomte reconeix a Miquel Clusa, pubill i senyor del castell de Capmany, que la cort o tribunal de justícia de Capmany tenia potestat per a dictar sentències de mort. Aquest és el darrer document cronològic que fins ara disposem sobre aquesta família al front de la baronia de Capmany.

L'ESGLÉSIA PARROQUIAL DE SANTA ÀGATA

5



L'església parroquial al final del segle XIX; encara s'hi observa la vella forma del campanar.

16

De l'existència de la parròquia de Santa Àgata de Capmany ja en tenim constància l'any 1062. Hi ha altres referències del segle XI i de tot el XII, però es limiten a constatar que certes terres i masos eren situats dins el territori de la parròquia. L'any 1107, en el testament d'una dama que s'ha conservat en un cartoral del monestir de Santa Maria de Roses, consta un llegat d'un sou d'argent per al capellà de "Capman"; sembla, doncs, que en aquella data hi havia un sol clergue al servei de la comunitat cristiana local.

La part més important del temple parroquial que ha arribat fins als nostres dies pot

considerar-se dels segles XII-XIII. És una església romànica d'una sola nau, amb absis semicircular i el portal d'entrada obert al mur de migdia. Aquesta portada presenta tres arcs en gradació, amb una llinda inusualment ampla; el timpà original ha desaparegut i l'espai que ocupava fou aprofitat per a fer-hi una obertura. La volta de la nau és apuntada i seguida, mentre que la de l'absis és de punt d'ametlla; una imposta ressegueix tot l'interior del temple i serveix d'element de descans de les voltes. L'interior és il·luminat per tres finestres

d'arc de mig punt, obertes al frontis, a l'absis i al mur de migdia, respectivament.

L'absis fou fortificat posteriorment, en els primers anys del segle XIV. Fou sobrealçat seguint l'estructura de la planta original i la part superior del mur dobla, en llargada, l'obra primitiva; hi construïren dos matacans. Aquesta obra es pot datar de cap al 1301, ja que en aquest any el bisbe de Girona dictà una sentència per la qual es prohibia l'encastellament de les esglésies de Capmany i de Sant Climent Sescebes.

Les següents reformes que tenim documentades de l'església de Capmany corresponen a l'any 1594, en què el bisbe de Girona autoritzà l'erecció de l'altar de la Santa Creu. Tres anys més tard donà permís per a que foradessin el mur nord de l'església, per construir-hi la capella de la Mare de Déu del Roser. Aleshores devien fer també els rebaixos que hi ha oberts en els murs de tramuntana i de migdia, que són d'època posterior a la construcció del temple, per tal

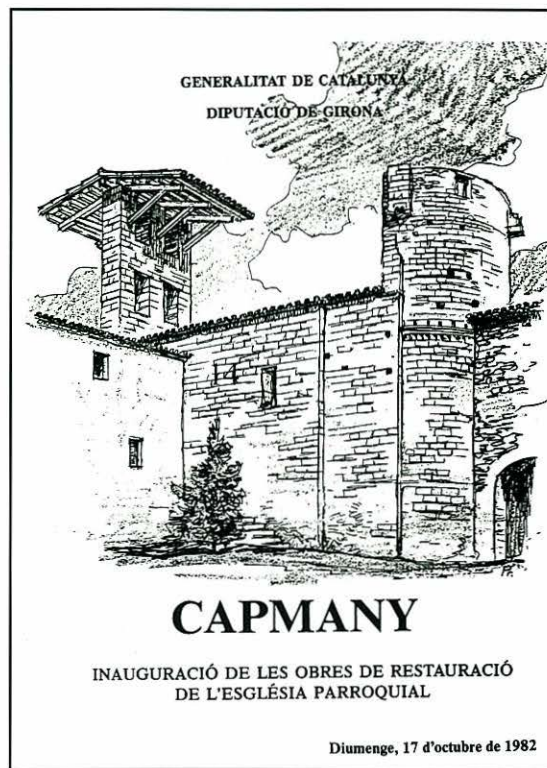
Fullet editat amb motiu de la inauguració de les obres de restauració del temple.

d'encabir-hi sengles altars. Les millores continuaren en els anys successius. En 1629 fou autoritzat l'altar de Sant Isidre i en 1647 es donà llicència per a beneir una campana. També deu ser d'aquests anys la sagristia, que fou afegida al mur de tramuntana del temple.

En la visita que efectuà el bisbe al temple, l'any 1751, es manà que fossin construïdes unes golfes sobre la teulada original, deixant un espai suficient entre la teulada nova i la vella per a permetre el pas d'un home dret, amb la finalitat de poder repassar els degoters que travessaven la volta de l'església. Aquest terrabastall fou construït i subsistí fins que va ser suprimit durant les obres de restauració efectuades l'any 1982.

En el susdit any 1751, hi havia en aquest temple, a més de l'altar major dedicat a Santa Àgata, els de la Mare de Déu del Roser, Sant Isidre, Sant Francesc Xavier, la Verge Antiga i el de la Santa Creu.

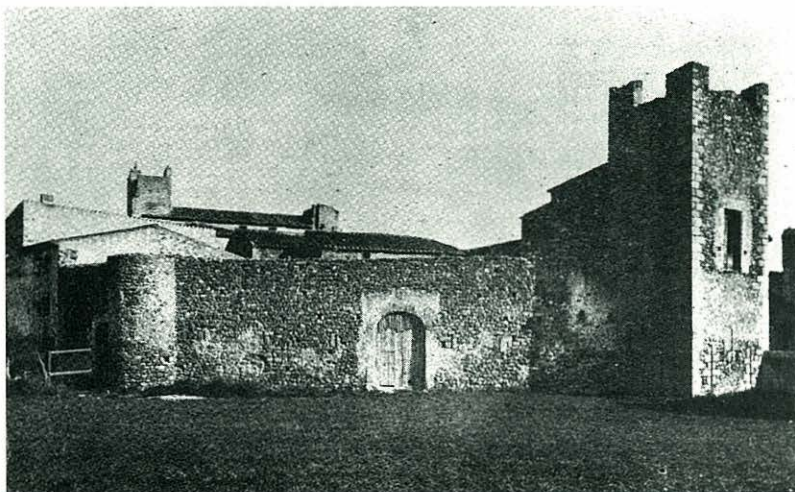
Porta ferrada de l'entrada a l'església.



En 1826, les advocacions dels altars laterals havien canviat i aleshores només consten els de la Mare de Déu del Roser, del Sant Crist, Sant Francesc Xavier i Sant Salvador. El temple ha sofert en dues ocasions la pèrdua total de les seves imatges i del mobiliari: l'any 1794, en què fou saquejat pels francesos durant la Guerra Gran, i durant els primers dies de la revolució de l'any 1936.

POBLAMENT I URBANISME MEDIEVAL

6



*Pany de muralles
flanquejat per dues torres;
avui resta tapat per
construccions modernes.*

18

El principal document que ens facilita dades globals sobre el poble, a l'edat mitjana, és un capbreu que duu data de l'any 1331 i en el qual es diu que molts capmanyencs reconeixen tenir per senyor Guillem de Canadal. El document esmenta noranta-quatre caps de casa, nombre que podem considerar que corresponia al mínim de cases habitades a Capmany en l'època esmentada. És molt possible que hi haguessin altres caps de família, el nom dels quals no va ser esmentat en el capbreu; setanta-sis d'aquests capmanyencs van reconèixer tenir immobles del dit senyor.

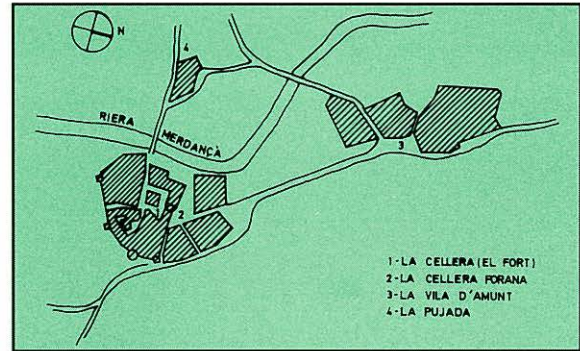
Aquests habitants es distribuïen en diferents nuclis: la cellera o la força, la força forana, la vila d'Amunt, la vila d'Avall, la pujada i alguns masos dispersos. La cellera o força corresponia a la plaça i carreró del Fort actuals. Era el nucli central del castell i estava completament envoltat de muralles amb torres quadrades, dues de les quals encara avui subsisteixen. S'hi accedia per mitjà de dos portals. Les dependències centrals del castell eren situades a ponent del recinte, on avui hi ha l'Ajuntament; en aquest indret, ultra la residència dels senyors del poble, devia haver-hi la notaria, la cort de justícia i la presó. A tocar aquest edifici es

troba l'església, fortificada i que disposava aleshores de cementiri annex. La resta de l'espai comprès dins del recinte era ocupat per cases, cellers i solars particulars de dimensions força reduïdes; consta que hi havia quinze cases, tres solars i un hort, però és probable que n'hi haguessin més. Una bona part del que avui és espai central de la plaça del Fort també era ocupat per habitatges. A la cellera, pel costat de tramuntana, s'afegí un segon recinte emmurallat annex, delimitat pel Merdança, la plaça Major, el carrer de Vilarnadal i el fort. Aquest sector fortificat

ja estava construït i habitat en 1331, ja que tenim notícies de quatre cases situades, llavors, en aquest indret.

La vila d'Amunt ha conservat el seu nom fins als nostres dies. És el barri situat al nord del fort, a l'entorn de la capella de Sant Sebastià aleshores inexistent. La vila d'Amunt estava unida amb la cellera per un camí que coincidia amb l'actual carrer Major, llavors encara sense edificar. En el capbreu de 1331 s'esmenten sis caps de casa i hi consta expressament que eren d'aquest barri. El nombre era, sens dubte, més important, ja que en el document es parla d'altres molts homes, però sense que hi figuri el seu nucli de residència. Prop de la vila d'Amunt, a l'alçada de l'actual número nou del carrer de Darnius, hi havia el casal

Plànol aproximatiu del nucli urbà a l'edat mitjana.



destinat a hospital de pobres, esmentat ja l'any 1337.

L'anomenada vila d'Avall, situada a 600 metres al sud del poble, era més poblada que en l'actualitat, ja que hi consten vuit caps de casa, tot i que el nombre podia ser sensiblement superior.

Altres petits nuclis habitats eren la Pujada, indret que ja era poblat en el segle XII, amb dos

masos; la Verneda, on hi havia un mas, i els Estanys, que avui pertany a Cantallops però que aleshores era de Capmany, on hi havia quatre masos en el susdit any 1331. L'any 1338, el vescomte Jofre de Rocabertí, bescanvià els seus masos d'En Borrell, d'En Domènec i de Molins, de Capmany, a Bertran de Tortellà, per uns altres situats a Espolla.

Aquest mateix any, Capmany patí les conseqüències dels enfrontaments bèl·lics que tingueren el rei de Mallorca (al qual pertanyia el Rosselló) i l'esmentat vescomte Jofre de Rocabertí. Els capmanyencs encomanaren al dit vescomte que anés a la cort del rei Pere III a demanar que fossin reparades les destrosses que havien patit amb motiu d'aquest conflicte.

Plaça del Fort. Bona part de l'espai central d'aquesta plaça, situada al centre del recinte fortificat del poble, era ocupada a l'edat mitjana per cases particulars.



EL GOVERN MUNICIPAL (SEGLES XVI-XVIII)

7



Aspecte de la capella de Sant Sebastià, seu de les assemblees de la universitat durant el segle XVII.

20

La manca de notícies no ens permet conèixer, de moment, cap detall sobre el règim municipal de Capmany durant l'edat mitjana. Hem d'arribar a l'any 1548 per tal de trobar esmentada per primera vegada la universitat, institució que exercia les funcions dels actuals ajuntaments i que, com en molts pobles de la rodalia, ja devia existir en el segle XIV. Segons un document de data 15 de gener de l'esmentat any 1548, Jeroni de Vilanova, senyor del poble, concedí el privilegi, a la universitat de Capmany, de poder elegir anualment, el dia de Sant Antoni, 17 de gener, dos homes amb facultats per a prendre decisions vinculants en les

disputes que poguessin tenir els veïns en qüestions rústiques i urbanes, com podien ser fitacions, recs, teulades i desguassos.

L'acta més antiga sobre l'elecció de càrrecs municipals és del dia 17 de gener de 1568. El document, força breu, es limita a dir els noms dels elegits. Els càrrecs que hi consten són: cònsol en cap i cònsol segon, cinc consellers per ordre de numeració, els dos sobreposats abans dits que, curiosament, són esmentats com a "stimadors de peix y de malas fetas", i el mostassaf o inspector de mercat. Els elegits juraven els càrrecs.

En el document que dóna compte dels comicis celebrats dos anys més tard, consta que havia estat convocada la universitat dels homes de Capmany, és a dir, la totalitat dels homes del poble, a la plaça pública. L'acta de l'elecció de 1576 ens concreta que calia la presència, almenys, de dues terceres parts dels caps de casa del municipi perquè els nomenaments tinguessin validesa jurídica.

En 1606, encara se celebrava l'elecció a la plaça. Però una reunió extraordinària

esdevinguda l'any següent tingué lloc a la capella de Sant Sebastià; els concorrents havien estat convocats al so d'una campana i en aquesta ocasió l'assumpte a tractar fou la manca de recursos per a liquidar els censos que es devien a Francesc Ponç de Vilanova, senyor del poble. S'acordà el nomenament de tres síndics per a anar a Peralada i negociar amb Llätzer de Vilanova, procurador del senyor de Capmany, el finançament del deute.

Les següents referències sobre reunions de la universitat són de 1641 i 1642 i corresponen a les eleccions dels qui havien d'exercir els càrrecs aquells dos anys. Els consells tingueren lloc a la capella de Sant Sebastià i l'única novetat que ofereixen és l'elecció de dos mostassafs, en comptes d'un.

L'any 1671, el bisbe de Girona autoritzà la parròquia perquè fes un préstec de 35 dobles d'or del fons de l'obra a la universitat. La situació d'endeutament de la universitat respecte a la parròquia encara no s'havia solucionat l'any 1687, moment en què el prelat demanà als

cònsols que retornessin les 15 dobles que els havien estat deixades l'any 1684.

La darrera referència que coneixem sobre les eleccions amb aquest sistema és de l'any 1713. Es van fer a la capella de Sant Sebastià. Aquesta vegada s'elegiren cònsols, consellers i mostassafs, però havia desaparegut, i no sabem des de quan, la figura dels sobreposats.

La derrota dels catalans en la Guerra de Successió comportà la pèrdua de les llibertats. El decret de Nova Planta suposà, entre d'altres coses, la renovació del vell règim municipal. Els cònsols i consellers elegits democràticament per la

universitat dels veïns foren substituïts pels ajuntaments governats per regidors nomenats a dit per l'autoritat superior. Es creà un nou impost, el cadastre, que a Capmany ja fou aplicat el mateix any del decret, 1716, i s'establí el servei militar obligatori, que afectava la cinquena part dels homes en edat militar o de lleva.

Justament té relació amb les quintes la darrera reunió comunal, celebrada a la capella de Sant Sebastià, de la qual tenim esment. És de l'any 1734 i s'acordà augmentar la pensió que rebia un soldat fill del poble, que servia voluntàriament per a evitar que d'altres homes de Capmany fossin mobilitzats.

La plaça Major fou l'escenari de les assemblees comunals més reculades de les quals tenim esment.



EL POBLE EN ELS SEGLES XVI-XVIII

8



Aspecte del carrer del Centre, als anys vint.

22

El nombre mínim de prop de cent caps de casa residents a Capmany, l'any 1331, es reduí sensiblement en el segle XIV i al llarg del segle XV. El fogatge de l'any 1497 assenyalava l'existència de trenta-una llars, i un altre de 1553 concreta que al poble hi havia trenta-cinc caps de casa.

Els Vilanova, els senyors del poble que havien substituït els Clusa, no residien mai a Capmany. L'edifici conegut amb el nom de castell, situat a ponent de la plaça del Fort i que actualment és ocupat per l'Ajuntament, anà perdent l'aspecte de fortalesa i passà a convertir-se en un gran casal

nobiliari, d'aparença austera i senzilla. Fins i tot en alguna ocasió, com va passar l'any 1585, l'edifici, que en els mateixos documents de l'època és definit com a casa-castell, va ser arrendat a particulars. El casal devia haver acollit la cort de justícia, la notaria i la presó, i la tradició local ha conservat la memòria de l'estança on s'emmagatzemaven els fruits del delme que es recaptaven.

El recinte emmurallat que a l'edat mitjana és anomenat cellera o força, comença a ser conegut ara amb el nom de fort, denominació que hem trobat esmentada per primer cop l'any 1644 i que ha

perdurat fins avui. De dins el recinte del fort, en època medieval força atapeït d'edificis, desapareixen ja algunes cases, la qual cosa permet augmentar la superfície de la plaça.

La plaça comuna del castell era l'actual plaça Major; era el lloc on hi havia el centre de l'activitat comercial i on se celebraven els mercats. En un document de l'any 1716 es parla d'un cobert situat en aquest lloc i destinat a tallar-hi la carn per a vendre al públic.

El carrer Major es començà a formar en aquesta època,

si bé el ritme de construcció de cases fou molt lent. S'edificà primer pel costat de la ribera. L'any 1597, es vengué un quadró de terra on no hi havia cap construcció, situat prop de l'hospital, que confrontava a llevant i a migdia amb vies públiques i a ponent amb el Merdançà; aquests terrenys són ocupats avui per les primeres cases del costat dels números senars del carrer, o sigui, les cases situades més a prop de la plaça Major. L'any 1716, ja hi havia en aquest carrer, anomenat aleshores de Sant Sebastià, vuit cases edificades.

L'hospital es trobava en una situació força precària; uns anys abans, en 1687, el bisbe de Girona manà que s'adquirís un llot i es fessin unes millores a l'establiment.

El raval de la vila d'Amunt veié potenciades les seves funcions en el decurs d'aquesta època. L'any 1509, el bisbe de Girona autoritzà la construcció de la capella de Sant Sebastià. La plaça situada darrera d'aquest temple és esmentada, en 1612, amb el nom de plaça dels Porcs, segurament perquè s'hi celebrava el mercat d'aquest tipus de bestiar.

Tenim un parell de referències sobre indrets urbans dels quals, fins ara, desconeixem la ubicació. A partir de 1524 s'esmenta en alguns documents el castell petit, anomenat el Castellet; només sabem que estava situat a ponent del Merdançà, és a dir, al costat contrari de la ribera on hi havia el fort, el castell gran. Un altre indret que no hem pogut identificar és "lo carrer



El carrer Major, fou construït sobre el vell camí medieval que unia el fort amb la vila d'Amunt.

23



damunt la creu", que surt en una escriptura de 1612.

Segons el cadastre de l'any 1716, a Capmany hi havia quaranta-cinc cases, distribuïdes de la següent manera: la Vall, 5; la Pujada, 8; la vila d'Amunt, 6; carrer de Sant Sebastià, 8; la plaça, 9; i el fort, 7.

Entrada principal del poble. Tot el conjunt forma part del recinte emmurallat.

ELS BÉNS PROPIS DEL MUNICIPI

9



La plaça Major, escenari dels mercats. En un cobert situat al mig d'aquesta plaça hi havia la carnisseria, la qual era arrendada cada any pel municipi. El seu arrendatari tenia l'exclusiva de venda de la carn.

24

En el període que va des de l'edat mitjana fins ben entrat el segle XIX, molts municipis disposaven de la titularitat de terres, rendes, edificis i serveis públics, que eren llogats a particulars i les rendes que proporcionaven eren destinades a les arques del comú. El conjunt d'aquests béns de propietat comunal rebia el nom de béns propis o, simplement, propis.

A Capmany tenim notícies dels propis del poble a partir de l'any 1608, en què els cònsols arrendaren a Francesc Coll, pagès de l'esmentat castell, la fleca i la taverna del sudit poble amb tots els seus emoluments i lucre. La durada

del contracte era d'un any i el preu del lloguer de 10 lliures, que s'havien de pagar en tres terminis de quatre mesos. Entre les condicions pactades en els corresponents capítols hi havia la prohibició als particulars del poble de vendre als forasters que hi anessin o hi passessin ordi i civada a la menuda; només l'arrendatari d'aquestes imposicions estava autoritzat a fer-ho.

Per un document de data 16 de gener de 1761, sabem que els propis de Capmany consistien solament en la propietat de l'hostal i de la carnisseria. Posteriorment s'inclogué en aquest concepte el sobrant de la renda de l'aiguarent.

L'any 1825, les autoritats municipals de Capmany s'adreçaren a la "Contaduria principal de propis de Catalunya" i exposaren que els béns propis del municipi no havien variat des de l'esmentat any 1761. Les rendes que s'obtenien per aquest concepte eren de 146 rals i 8 maravedisos. Les despeses del municipi eren avaluades en 425 rals i 19 maravedisos, per damunt de l'import que es recaptava. Per aquest motiu, demanaren que fos autoritzada una talla o repartiment de les despeses

municipals entre els veïns del poble, talla que s'havia de repartir anualment segons les despeses. L'aplicació d'aquest repartiment fou autoritzada.

S'han conservat els pregons públics on es detallen les condicions que havien de respectar els adjudicataris de l'hostal, de la carnisseria i de la imposició de l'aiguardent, corresponents a l'any 1838, talla que devia ser una de les darreres que es van realitzar. L'adjudicatari de l'hostal tenia garantida l'exclusivitat d'aquest servei en tot el terme municipal. Tenia l'obligació de donar de menjar i beure i de facilitar habitació a tots els forasters que requerissin els seus serveis, com també de facilitar menjar, palla i estable a les cavalcadures que

L'antic escorxador municipal.



portessin. Els pagaments de la concessió s'havien de fer en terminis de quatre mesos. En cas de frau o engany, havia de pagar una multa de 4 ptes. El concessionari havia de pagar, a més, dos mallals d'oli a l'obra de l'església del poble.

Pel que fa a la carnisseria, l'arrendatari rebia garanties que

qualsevol cap de bestiar que fos sacrificat al poble, amb la finalitat de vendre'n la carn, havia de passar per la carnisseria. El seu llogater havia de percebre 3 sous per cada cap de bestiar menut, 2 ptes. pel bestiar boví i 6 diners pel porquí. Els particulars que tinguessin algun cap de bestiar malferit per accident, el podien matar i vendre'n la carn, però la bèstia havia de ser inspeccionada abans del sacrifici. L'arrendatari de la carnisseria havia de pagar, a més, un mallal d'oli a l'obra de l'església.

El que obtenia la imposició de l'aiguardent, tenia el monopoli de la venda d'aquest producte en tot el municipi. Si algú infringia aquesta regla, era multat amb 4 ptes. L'adjudicatari havia de pagar un mallal d'oli a l'obra de l'església.

La font de Baix, situada en terrenys municipals, al costat de l'antic hospital.



ELS VILANOVA

10



Pany de muralla amb entrada al recinte del fort.

26

La línia successòria directa dels Clusa es degué perdre al final del segle XV o a la primeria del XVI. L'any 1504, era senyor de Capmany Lluís Tort, àlies *Clusa*, el qual reconegué tenir pel bisbe de Girona tot el delme de Capmany. Sembla que la branca masculina dels Clusa es perdé en aquesta època i que una pubilla d'aquest cognom es casà amb un noble de cognom Tort, del qual matrimoni degué néixer l'esmentat Lluís Tort.

La permanència del cognom Tort entre els qui ostentaren el títol de barons de Capmany va ser breu, ja que en el segon quart del segle XVI era

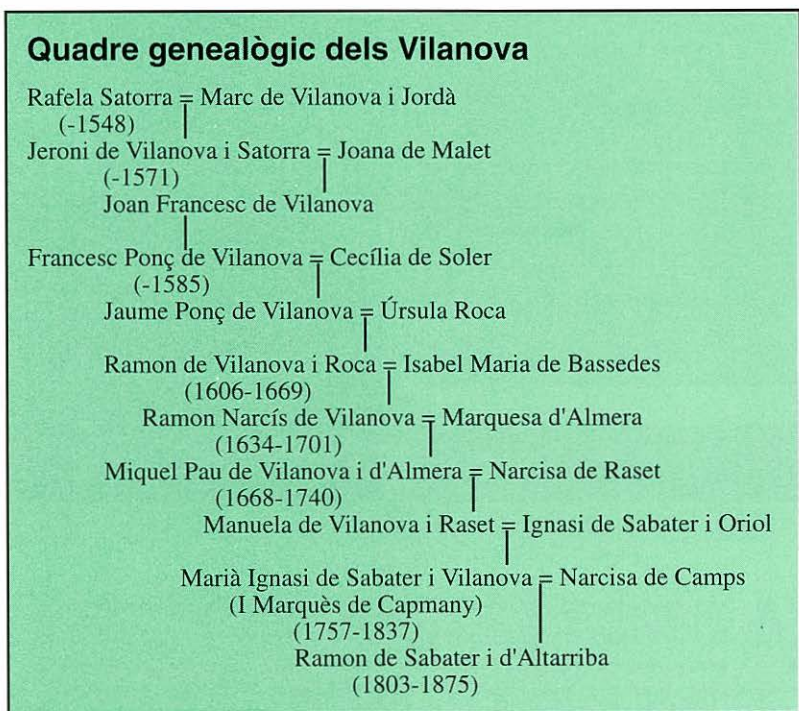
baronessa del lloc Rafaela Satorra, dama que es maridà amb Marc de Vilanova i Jordà. Aquesta baronessa morí l'any 1548. Un fill de l'esmentat matrimoni fou Jeroni de Vilanova i Satorra, senyor de Capmany i d'Esparreguera. S'esposà amb Joana de Malet. En prendre possessió de la baronia, l'any 1548, concedí als cònsols i consellers del poble la facultat d'elegir sobreposats, càrrec que ostentaven alhora dos homes simultàniament. Eren elegits anualment, el dia de Sant Antoni abat (17 de gener), i tenien la facultat d'actuar com a jutges rurals en qüestions de fitació, recs, etc. Aquest noble senyor morí l'any 1571.

L'hereu de la baronia fou Joan Francesc de Vilanova, que tingué alguns problemes amb les autoritats del poble perquè volia que els capmanyencs es consideressin vassalls seus sense, però, que ell jurés servir tots els privilegis, usos i costums de Capmany, tal com havien fet els seus antecessors. Les autoritats locals hagueren d'insistir més d'una vegada sobre aquest particular. L'any 1585 ja havia mort i trobem la seva vídua, actuant com a successora, en un contracte d'arrendament a Antoni Giralt, mercader de Capmany, de la casa o castell del poble amb totes les seves terres, honors i possessions.

En els darrers anys del segle XVI i primers del XVII, fou senyor de Capmany Francesc Ponç de Vilanova, casat amb Cecília de Soler. L'any 1607, tingué problemes amb molts veïns del poble per una qüestió de liquidació de censos.

Jaume Ponç de Vilanova contragué noces amb Úrsula Roca, de Figueres, l'any 1596. Trobem el matrimoni resident primer a Fortià i posteriorment a Figueres. Aquest personatge va testar l'any 1644 i hom suposa que degué morir poc després. L'hereu fou Ramon de Vilanova i Roca (1606-1669), que va casar-se, l'any 1625, amb Isabel Maria de Bassedes. En 1648 el bisbe li donà llicència per a ser enterrat al presbiteri de l'església de Capmany.

Ramon Narcís de Vilanova (1634-1701) el succeí com a posseïdor de la senyoria de Capmany. Estava casat amb la marquesa d'Almera. Participà en les guerres amb França i assolí el grau de coronel en cap. L'hereu de la baronia fou el seu fill Miquel Pau de Vilanova i d'Almera (1668-1740), que es casà en 1698 amb Narcisa de Raset i fou succeït per la seva filla Manuela de Vilanova i de Raset, que es va esposar, el 1755, amb Ignasi de Sabater i Oriol, matrimoni que fixà la



residència a Cervera (la Segarra). Ignasi de Sabater signà una concòrdia amb el comte de Darnius, relativa a fixar els límits entre Bosquerós i Capmany (any 1777).

El fill d'aquest matrimoni, Marià Ignasi de Sabater i Vilanova (1757-1837), casat amb Narcisa de Camps, fou el successor en la baronia i, l'any 1797, aconseguí del rei Carles III el títol de primer marquès de Capmany. Aquest personatge

inicià la desvinculació, cada vegada més gran, amb el municipi i es va desprendre dels drets i possessions que tenia al poble. Aquest allunyament el consumà el segon marquès, Ramon de Sabater i d'Altarriba (1803-1875), fill de l'anterior.

La successió en el marquesat de Capmany s'ha mantingut fins als nostres dies, però sense cap mena de vinculació amb el poble.

EPISODIS ESPARSOS DE LA VIDA PARROQUIAL

11



*Frontis i campanar
d'espadanya de l'església
parroquial, reconstruït en
els anys vuitanta
del nostre segle de manera
no gaire fidel
a l'original.*

28

A la primeria del segle XVII, la parròquia de Capmany estava assistida per dos capellans, els quals percebien 120 lliures de renda cadascun (equivalent a 600 jornals agrícoles d'aleshores). Aquests sacerdots consideraven que les esmentades quantitats no els permetien de viure dignament i demanaren al bisbe de Girona que reduís el nombre de clergues a un sol rector, el qual hauria de percebre el conjunt de les rendes que fins aquell moment sustentaven dos capellans. En assabentar-se d'aquestes pretensions, les autoritats municipals convidaren els dos curats i el conjunt de veïns del poble a la plaça, on feren pública una

protesta davant de notari tot oposant-se a la proposta dels sacerdots; al·legaren que la parròquia de Capmany havia estat servida per dos capellans des de temps immemorials; que fins aquell moment havien fet la vista grossa davant les contínues absències dels servidors de la parròquia i que la reducció anava en "detrimento Nostro senyor Jesucrist y del bé publich". Els còsols manifestaren que no estaven disposats a prescindir dels serveis d'un dels dos capellans que tenia adscrits la parròquia i que, si calia, farien arribar la seva protesta al sant pare. Això es va esdevenir pel febrer de 1609.

Hem tingut ocasió de parlar, en tractar del temple, de l'autorització episcopal per a erigir la capella del Roser, l'any 1597, en l'altar de la qual quedà instituïda la confraria. Aquesta associació religiosa també existia en molts altres pobles. Entre les devocions que practicaven els seus membres hi havia la celebració, una vegada al mes, de la processó del Roser. L'any 1630 es produïren fortes discrepàncies entre els confreres i el rector, pel que feia al dia de la celebració i els honoraris que

havia de cobrar el capellà per tal d'assistir a l'acte. En la visita que efectuà el bisbe de Girona a Capmany el susdit any, el prelat establí una nova normativa per a evitar disputes sobre la celebració de la processó del Roser: es faria cada primer diumenge de mes i durant l'acte es cantarien els goigs del Roser; el rector cobraria un sou de plata per presidir l'acte.

D'aquesta mateixa època, concretament de l'any 1687, tenim les tarifes relatives al dret d'enterrament en el cementiri de l'església parroquial de Santa Àgata (el cobrament del dret de sepultura corresponia, en aquella època, a les parròquies). Els familiars dels qui morien

Interior de la capella de Sant Sebastià a l'any 1952.



dins del fort i a la plaça, fins a la casa d'en Ribes (denominació de l'època), havien de pagar quatre sous de plata. Els de la resta del territori de la parròquia pagaven en espècie: cinc quartons i mig d'ordi i una bóta de vi.

D'altres notícies referents a la vitalitat de la parròquia durant el temps del barroc estan relacionades amb les relíquies que posseïa el temple. L'any 1683, el bisbe donà permís per a posar en un reliquiari les relíquies dels sants Aureli,

Processó de la Mare de Déu de Fàtima, 1950.

Eugènia, Pastor i Marcel·lí. En 1702, foren donades pel bisbat garanties sobre l'autenticitat de les relíquies de santa Severina, que havien estat lliurades a la parròquia. També fou autoritzada la creació d'una nova confraria, sota el patronatge de Sant Francesc Xavier.

Per a acabar aquest breu recull, esmentem l'existència de bancs d'ús particular a l'església; per a ser-ne titular calia un permís del bisbe i pagar els drets corresponents. L'any 1817, fou concedida llicència a Salvi Collsamata per a tenir un banc a l'església de Capmany.

L'IMPACTE DE LA GUERRA GRAN

12



*El vell pont sobre el Merdançà,
construït el 1792,
poc abans de la Guerra Gran.*

30

La declaració de guerra que féu la monarquia a la França revolucionària, en represàlia per haver guillotinat Lluís XVI, començà amb la invasió del Rosselló per part dels espanyols l'any 1793, després d'una campanya inicialment victoriosa per als hispans. La mort del general Ricardos, que comandava l'exèrcit espanyol, canvià la direcció dels esdeveniments, i aleshores foren els francesos els que envaïren l'Empordà. La derrota de la muntanya del Roure, el 20 de novembre de 1794, suposà la conquesta de tot el territori català situat al nord del Fluvià.

Molts dels que vivien en la zona

conquerida pels gavatxos hagueren d'abandonar les seves llars; alguns dels que van restar-hi foren assassinats o maltractats, i les cases i les esglésies foren saquejades. El malson s'acabà la tardor de 1795, amb la signatura de la pau de Basilea; els exiliats pogueren retornar a casa seva i comprovar la magnitud de la desolació.

Capmany quedà de ple dins la zona més afectada pel conflicte i hagué de pagar un alt preu en vides humanes i en pèrdues materials. L'historiador local Gregori Artizà va estudiar el desastrós balanç realitzat l'any 1797 de les pèrdues que patí el poble al llarg dels tres anys de guerra.

Pel que fa a la participació directa d'homes del poble en els enfrontaments, aquesta començà el 28 d'octubre de 1793, en què foragitaren els francesos que volien ocupar el poble i que procedien de Cantallops. Durant molts mesos hi hagué al coll de Banyuls sis homes del poble que feien guàrdia permanent. Uns vint capmanyencs s'enrolaren als miquelets per a defensar la terra. Per ordre de Joan Clarós, hagueren de comparèixer tots els homes hàbils per a les armes. Auxiliaren el regiment de Sòria a treure els francesos de l'entorn de Requesens. A la primeria de maig de 1794 el poble fou evacuat; només hi

Vista parcial del poble. La derrota de les forces espanyoles, l'any 1794, obligà els capmanyencs a abandonar el poble.

restaren els homes hàbils per a les armes, els quals aconseguiren retardar quinze dies l'ocupació del poble.

El balanç final fou de setze o divuit francesos morts i pel que fa als defensors se sap que moriren tres homes i quatre foren fets presoners; la resta aconseguí fugir. Encara volgueren fer un intent per a reconquerir el poble, però el comandant de Masarac no els volgué donar suport.

També efectuaren tasques de suport logístic i contribuïren en el subministrament a la tropa. Durant la fortificació de les posicions espanyoles hagueren d'allotjar una companyia del regiment de Mallorca, per la qual



cosa alguns veïns hagueren de desocupar llurs cases per tal d'encabir-los. En una altra ocasió albergaren tropes portugueses i, al llarg de la guerra, forces de cavalleria i d'infanteria. Gairebé tots els dies hi hagué gent del poble que contribuí a tragar bagatges i municions. Col·laboraren a l'alimentació de la tropa amb moltons, blat

i d'altres queviures, proporcionant-li també palla. Durant dues setmanes, vint homes anaren a reparar carreteres. Hagueren de portar al castell de la Bellaguarda 8.000 quintars de llenya, mentre que a la Jonquera van portar 2.000 rajols i calç per a refer els ponts.

El document no dóna cap detall del total de vides humanes que, de manera directa o indirecta, costà la guerra. Pel que fa a les cases, cinquanta-set foren cremades i les restants saquejades. Foren tallats 7.000 arbres, entre roures, alzines, noguers i d'altres espècies. Moltes vinyes resultaren destrossades. L'església parroquial fou cremada, de manera que no restà ni un pam de fusta que no fos reduït a cendra.



Ca l'Oliveres és un exemple característic del tipus de construcció del segle XVIII.

L'EVOLUCIÓ DEL PAISATGE

13



Bosc de suros. Les suredes han estat sempre una de les principals protagonistes del paisatge de Capmany.

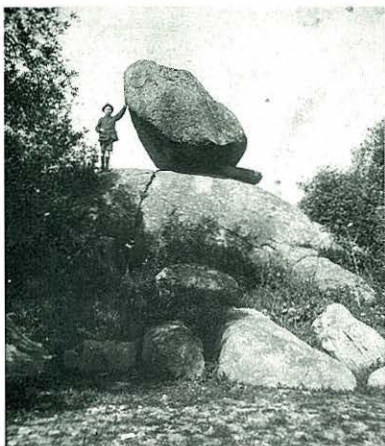
32

Les dades més reculades que disposem sobre la distribució de terres en el terme de Capmany, provenen d'un capbreu de l'any 1331. En aquest document, molts capmanyencs reconeixen tenir immobles (cases o terres) pel senyor del veí castell de Canadal. El capbreu conté la declaració dels tipus de finca, la ubicació i el cens que pagaven anualment els usufructuaris al senyor. Aquest document és pobre, pel que fa als detalls de qualificació de les finques rústiques que esmenta. Del total de cent trenta-sis terres de conreu que pagaven censos, noranta-una són definides, simplement, com a "terres", sense que s'especifiqui l'ús que

se'n feia; divuit són definides com a camps; divuit com a vinya; set són horts i dues són horts amb vinya. De les poques conclusions que es poden treure de la lectura d'aquestes dades, es pot deduir que en aquella època la viticultura no tenia la importància que assolí posteriorment. Les poques vinyes esmentades estaven situades gairebé totes en els llocs anomenats Colatar i Fontanasses, la localització dels quals és avui desconeguda.

De l'any 1595 és un document, de similars característiques, que detalla els censos que percebia la col·legiata de Vilabertran a Capmany. Aquest

capbreu, conservat a l'Arxiu Diocesà de Girona, proporciona informació sobre 385,5 vessanes repartides per diversos indrets del terme. La superfície de terres descrites només representa el 3,8% de l'extensió de l'actual terme, però pensem que pot ser força representativa la distribució dels tipus de finca en el territori de Capmany d'aquells moments. Els camps descrits ocupaven un total de 187 vessanes, la superfície mitjana de les finques era de 4,4 vessanes cadascuna, i ocupaven el 48,5% del total de les terres; el bosc cobria un total de 131 vessanes, amb una



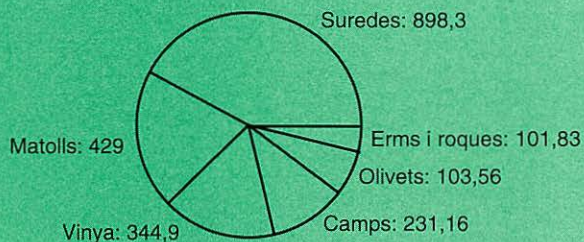
La roca Cagalera.

extensió mitjana de 5,6 vessanes, i representava el 33,49% del total. La vinya només comptava aleshores amb 25,5 vessanes, amb una extensió mitjana de 2,8 vessanes, i representava el 6,6% de les terres. Els erms ocupaven 21 vessanes, representaven el 5,44%, i la mitjana d'extensió per finca era de 3,1 vessanes. Finalment, hi ha 21 vessanes només de finques, l'ús de les quals no es descriu, que ocupaven el 5,4% del total i que suposaven una mitjana d'extensió de 4,2 vessanes.

Segons un esborrany que pot datar-se de cap al 1846 i que es conserva a l'arxiu municipal,

Una de les masses rocoses que proliferen en el terme.

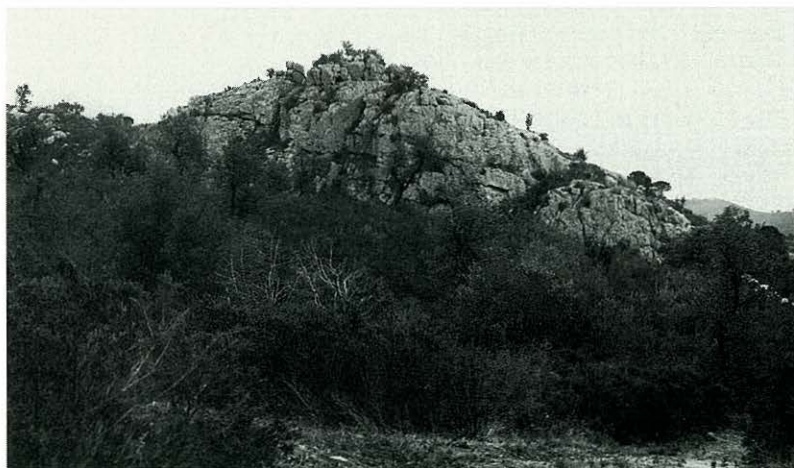
Distribució del paisatge per hectàrees, 1956



el 58% del territori del municipi romaní erm; les vinyes ocupaven el 21,4% de la superfície; els camps, el 8,4%, i els boscos el 9,3%. La resta de terrenys, horts, prats, pastures i olivets suposaven un percentatge insignificant. L'annexió del terme de Bosquerós, que es consumà pocs anys després de la

redacció d'aquest document, suposà també la incorporació d'una important zona boscosa.

Les dades més recents que fins avui disposem corresponen a l'any 1984. Les terres conreades representen només el 31% del total del terme i la massa boscosa ocupa més de la meitat del territori.



DEMOGRAFIA

14

34

El primer document que ens facilita dades aproximades sobre el nombre d'habitants de Capmany és un capbreu de l'any 1331. En aquest manual s'esmenten 94 caps de casa de Capmany que reconeixen tenir cases i terres pel senyor del castell de Canadal; segurament hi havia altres caps de família que no figuren inscrits en el llibre.

El capbreu de 1331 va ser fet en un moment de prosperitat demogràfica i econòmica de Catalunya. Aquesta situació es comença a invertir a partir de l'any 1333. Un fogatge (cens) fet l'any 1497,

atribueix a Capmany trenta-un focs o llars habitades.

Un altre fogatge fet l'any 1553 dóna el nombre de trenta-cinc focs. En cosa de mig segle, la població de Capmany havia augmentat només amb quatre famílies. Una estimació aproximada de cases habitades, que consta en l'acta de la visita episcopal de l'any 1598, dóna a Capmany el nombre de cinquanta cases.

Els censos oficials realitzats entre els anys 1708 i 1719 atribueixen al poble xifres que van de les vint-i-vuit a les quaranta-tres cases habitades. Aquestes quaranta-tres cases coincideixen amb les que figuren en el cadastre oficial de 1716, però aquest nombre devia ser sensiblement inferior al d'habitatges reals, car en un consell general celebrat l'any 1713 hi concorren cinquanta-un caps de casa, no



Aspecte del Local Social del poble durant una festa d'homenatge a la vellesa. L'evolució demogràfica actual tendeix a la regressió i a l'envelliment de la població.

essent segur que hi assistissin tots. S'ha de tenir present, sobre això, el cas de les vídues, les quals eren sovint el cap de família però no acudien mai a les reunions.

Segons el cens de l'any 1787, a Capmany hi havia 251 habitants. L'augment respecte als 176 de l'incomplet cens de 1716 (el més optimista dels realitzats en aquells anys) és de 75 habitants. Això no obstant, és un dels índexs d'increment més baixos del país, un 42% d'augment, mentre que en el conjunt de l'Alt Empordà, l'increment fou del 133'66%. No disposem de més dades fins al 1842; Pasqual Madoz, en el seu diccionari, calcula l'existència d'unes cent cases a Capmany.

El cens de l'any 1857 concreta que la població de Capmany era de 876 habitants. Tres anys més tard s'arribà als 969; era una bona època per als sectors de la vinya i del suro.

El moment de més eufòria demogràfica del qual tenim notícia correspon a 1877, dos anys abans que s'iniciï la plaga de la fil·loxera. En aquesta data a Capmany hi ha 1.032 persones censades. La fil·loxera ja afectava França i aquest país es veié obligat a importar vi a gran escala. A Capmany venien tot el vi i els

el pagaven bé, observant-se un període de prosperitat que repercutí també en la demografia. El flagell de la fil·loxera arribà a l'Empordà en 1879. Les vinyes quedaren afectades i molta gent emigrà del poble. Vuit anys després, quan la situació es començava a remuntar, a Capmany hi havia 910 veïns; el descens havia estat de l'11,83%, respecte al nombre d'habitants de 1877.

La tendència posterior fou la de descens progressiu i escalonat, sense grans daltabaixos. En 1900 hi havia 813 habitants; l'any 1930 el nombre havia baixat a 710. Deu anys més tard eren 700 les persones censades; sembla, doncs, que el balanç de la Guerra Civil fou menys dramàtic que en altres llocs. En 1950 els habitants censats eren 671. El següent cens, que correspon a l'any 1960, enregistra una lleugera remuntada, ja que aleshores hi havia 711 veïns. Les causes d'aquest efímer redreçament cal buscar-les en el bon moment del sector de la vinya i el vi, i en el fet que hi havia treballadors empadronats a Capmany que anaven a treballar a França.

El cens de 1970 dóna 590 habitants i va significar el retorn a la tendència de regressió

Evolució de la població

1331	més de 376
1497	124, aproximadament
1553	140, "
1598	200, "
1713	més de 204
1787	251
1842	400
1857	876
1860	969
1877	1.032
1877	910
1900	813
1930	710
1940	700
1950	671
1960	711
1970	590
1981	503
1991	404

progressiva d'habitants: any 1981, 503 habitants; i en 1991, 404 veïns. En les actuals circumstàncies de crisi en el sector vitivinícola i de pèrdua de llocs de treball en les oficines duaneres de la Jonquera, que donaven feina a alguns capmanyencs, sembla ser que la regressió demogràfica és encara imparable.

EN MARSAL DE CAPMANY

15

36

Pere Joana, més conegut amb el sobrenom d'en Marsal, fou el personatge més destacat de la política local en els turbulents anys compresos entre el 1868, en què una revolta encapçalada pel general Prim destronà Isabel II, i la fi de la Tercera Guerra Carlina, en 1876. Fou militant del Partit Progressista i el seu nom apareix sovint unit al de Ramon Roger, de Maçanet de Cabrenys, la figura més destacada del partit a l'Alt Empordà. De la seva tasca com a activista polític en tenim notícies des de l'any 1866. El 2 de juny d'aquest any es produeix a Madrid l'anomenada revolta dels sergents, aixecament que fou secundat a

Girona per diversos militars de baixa graduació del Regiment de Bailèn, amb algunes implicacions civils. La conspiració tingué un episodi en la zona fronterera de l'Alt Empordà, amb el general Milans del Bosch i Ramon Roger, que tornaren de l'exili per a aquesta sedició, com a màxims protagonistes. La rebel·lió fracassà, i a l'hora de demanar responsabilitats la justícia militar buscava, entre d'altres, "al llamado Marsal de Capmany", el qual havia fugit del seu domicili.

Dos anys més tard, un nou aixecament de similars característiques triomfà i en Marsal esdevingué alcalde de

VOLUNTARIOS MOVILIZADOS DE LA FRONTERA.

Cédula personal del voluntario *Joan P. Coma i J. J. J.*
para que pueda hacer uso del arma que se le ha confiado, en los casos im-
previstos no marcados en el reglamento.

PROVINCIA DE GERONA

Masanet de Cabrens 6 de Mayo de 1871.

El Teniente Coronel, Comandante de la fuerza,

V.º B.º

El Brigadier Gobernador,

[Signature]

Ramon Roger

*Permis d'arma concedit a un
membre dels escamots que
comanava en Marsal; és
signat pel general Nouvilas i
per Ramon Roger.*

Capmany. Si bé aquesta revolta fou promoguda, a nivell de l'Estat, majoritàriament per monàrquics progressistes, tendència política a la qual pertanyia Marsal, també hi participaren republicans que consideraven el nou règim més democràtic i tolerant que l'anterior. A l'Empordà, però, la força política majoritària corresponia als republicans federals, situació que el nostre personatge no sempre acceptà de bon grat i per això sovint la combaté amb mètodes impropis d'un règim democràtic.

Pel desembre de 1868, va armar uns escamots amb el pretext de guardar les collites, però en la pràctica es dedicaren a perseguir, espiar i, fins i tot, maltractar la minoria republicana del poble. Segons Papell, l'any 1869 hi hagué una col·lisió entre els monàrquics progressistes, dirigits per Ramon Roger de Maçanet i en Marsal de Capmany, amb els republicans de la Jonquera, de la qual en resultà un mort i diversos ferits. Arran d'aquests fets, el 5 de juny d'aquell mateix any el diputat Tutau féu una interpel·lació al govern sobre la tolerància que hi havia vers els escamots armats, especialment els d'en Roger de Maçanet i els d'en Marsal de Capmany; el ministre respongué que s'havia autoritzat l'armament de lliberals-monàrquics i republicans en les zones on hi havia perill d'atac per part dels carlins.

El 22 de juny de 1869, el periòdic republicà figuerenc *El Ampurdanés* denuncià les vexacions que patiren un pare i un fill que tornaven de la feina i "tuvieron la desgracia de encontrarse con la célebre ronda". Per l'agost s'estava adequant a Capmany, per part de l'esmentada banda, una casa en forma de fortí, en previsió d'un atac dels carlins.

Pel juny de 1870, Marsal ja no era alcalde de Capmany; havia estat substituït pel seu correligionari Pere Artizà, però, en canvi, continuà conservant el comandament de la partida armada.

La repressió antirepublicana d'aquests escamots motivà, fins i tot, que el governador militar del castell de Figueres s'arribés a Capmany per tal d'intentar frenar les malifetes que protagonitzava, la qual cosa aconseguí, momentàniament.

Les notícies sobre les bandes armades continuen en els anys successius, però de moment no tenim constància de qui les començà. Pel juny de 1872, els voluntaris de la llibertat, de Capmany, s'havien fortificat a la plaça del Fort; les barricades aixecades en aquesta via pública obstruïen el camí de Cantallops —poble on el 100% dels vots eren republicans—, de manera que "El paso tan estrecho que han dejado, hace materialmente imposible el paso de carros con cargamento de paja, corcho y tapones", segons informà el periòdic figuerenc

En Marsal i els seus voluntaris captaren sovint l'atenció de la premsa de l'època.

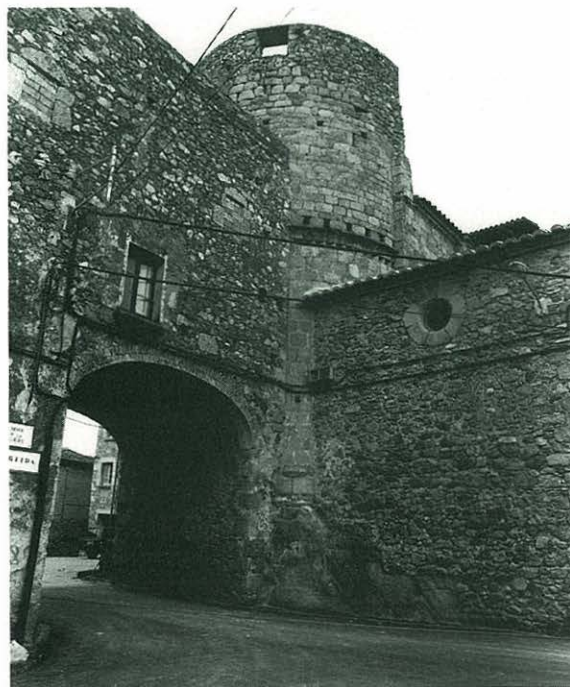
El Ampurdanés. Un mes més tard, segons la mateixa publicació, els sipaios (nom popular donat a aquesta mena d'escamots de voluntaris) de Capmany encara no s'havien dissolt, malgrat una ordre del Govern Civil en aquest sentit. No hem pogut esclarir si els sipaios de Capmany foren desmobilitzats amb motiu d'aquesta ordre. En el cas que continuessin actius, no pogueren evitar que els carlins entressin al poble pel desembre de 1873, on exigiren el pagament de les contribucions.

El célebre alcalde de Campmany, vulgo Marsal, se ha empeñado en ocupar siempre un puesto en nuestro periódico. Hace 40 ó 42 días que este célebre alcalde tiene armadas patrullas de gente de una estrofa nada liberal, que bajo el pretexto de guardar las coles y aceitunas se quedan de guardia en las puertas de los conocidos por republicanos, para esconder sus actos y escuchar lo que allí se dice. Está visto: no hay medio de acabar con las alcaldadas de ese alcaldilillo de monterilla. Desgraciado rey de España si tales hombres le defienden.

Salud y seguridad. El día primero del actual debían abrirse al público los baños de aguas sulfurosas del término de Campmany. Los pacientes tendrán la seguridad de no ser molestados por los carlistas, pues allí estará para que los idem no se acerquen el célebre Marsal liberal llamado por los progresistas, el terror de los carlistas y de los republicanos.

LA PRIMERA MEITAT DEL SEGLE XIX

16



*Portal d'accés al fort,
reconstruït l'any
1833. Aleshores
encara es donava al
recinte emmurallat un
cert valor defensiu.*

38

Quan, l'any 1808, esclatà la Guerra del Francès, el poble amb prou feines havia tingut temps de refer-se de la catastròfica Guerra Gran (1793-1795). El camí ral, actual carretera nacional (la N-II), fou escenari de nombrosos atacs per part dels miquelets i sometents als combois francesos de pas per la zona. La més important d'aquestes accions tingué lloc el 25 de setembre de 1808. Les tropes del país, comandades pel coronel La Valette i per Joan Clarós, atacaren una columna de 4.500 soldats francesos, que escortaven seixanta carros, i impediren l'avanç d'aquesta força, la qual, al final, aconseguí, però, prosseguir el

seu camí gràcies a l'ajuda de dues columnes, de 200 homes cadascuna, que sortiren de la Jonquera per auxiliar-los. Sembla que en aquesta acció els francesos tingueren més de 500 baixes. Aquests tipus d'accions van sovintejar molt, fins a l'extrem que les autoritats franceses imposaren fortes sancions als pobles en els territoris dels quals s'haguessin produït aquests atacs.

L'arribada de la pau no suposà la supressió immediata de les carregoses contribucions de guerra. A l'arxiu municipal s'ha

conservat una carta dels responsables de la segona divisió de l'exèrcit espanyol, que exigiren al poble de Capmany que pagués una contribució de 2.221 rals de billó i 28 maravedisos. Aleshores ja feia tres mesos que la guerra s'havia acabat oficialment.

En aquesta època, la riquesa de Capmany estava repartida d'una manera desigual. En una relació de contribuents del subsidi de comerç, de l'any 1828, el principal tributant era Rafael Martí, veí de Figueres,

el qual aportà 260 rals del total de 544 que es recaptaren. Els contribuents restants, 29 en total, eren tots del poble. El segon en importància contribuí amb 36 rals; els més modestos contribuïren amb 2 rals. Malauradament el document no ens aclareix quines eren les activitats comercials o industrials per les quals es pagava aquest tribut.

A aquest moment històric corresponen els comptes municipals més antics que ens han pervingut. Les partides més velles són de l'any 1831. Sembla que no són gaire

completes, però alguns dels conceptes de la despesa municipal són prou interessants com per a remarcar-los. La caça de guilles era subvencionada amb 20 rals per animal. En 1832 foren pagats a un tal Pere Mallol 6 rals per la feina de numerar les cases. Pere Ros, mestre de minyons, cobrà 4 sous pel concepte de dos mesos de salari, l'any 1835. En 1845, es gastaren 111 rals per arreglar els portals del fort, la qual cosa vol dir que en aquell moment encara tenien valor defensiu les velles fortificacions medievals.

Segons el *Diccionario geográfico* de Pascual Madoz, publicat l'any 1849, a Capmany hi havia unes cent cases. Consta que a l'edifici municipal hi havia presó, la qual devia ser una cel·la per a albergar eventualment detinguts. El recinte fortificat medieval es mantenia en bon estat. El castell era habitat per un procurador del propietari. L'escola tenia una renda anual de 1.200 rals de billó i comptava, el centre, amb 40 alumnes.

Pel que fa a la producció, en l'esmentat diccionari



Carta adreçada a les autoritats de Capmany pels tresorers d'una divisió de l'exèrcit espanyol, exigint una contribució de guerra.

39



El carrer del Pont, el 1941.

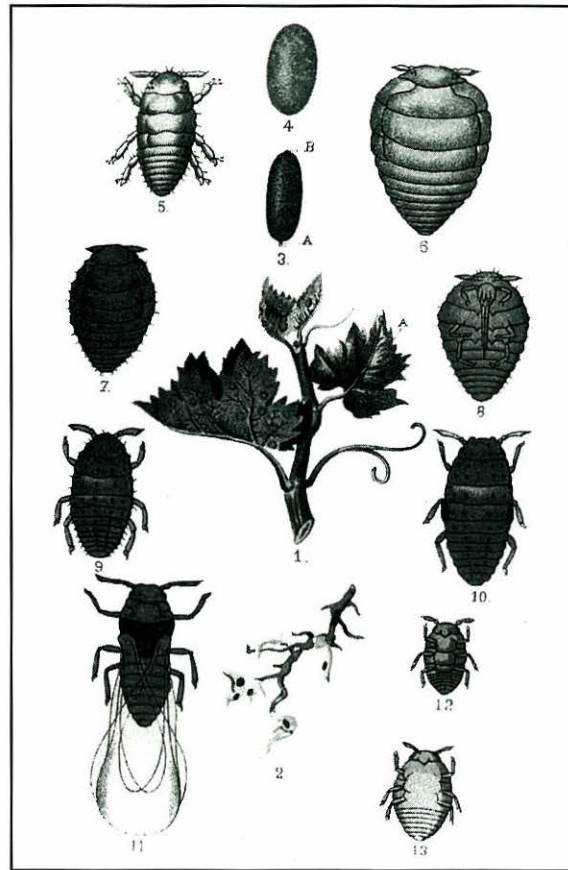
s'enumeren els següents productes: blat, blat de moro, faves, cigrons, patates i figues, ametlles, oli, vi i naps "de exquisito gusto, muy apreciados en el país". Es fa constar clarament que la principal activitat era ja, aleshores, la producció de vi. Quant a la indústria, el poble comptava amb dos molins de farina i un d'oli. La producció bruta del terme s'estimava en uns 277.200 rals de billó anuals.

LA FIL-LOXERA

17

40

La fil-loxera fou transportada accidentalment de la seva àrea d'origen, Amèrica del Nord, a Europa per un propietari francès (1863); ràpidament la plaga s'estengué per tot França i per la resta d'Europa. La crisi que patí el vinyar francès, a causa de la malaltia, va estimular el restabliment del cultiu de la vinya a l'Empordà, tot augmentant considerablement la producció i el comerç exterior, sobretot cap a l'any 1870. Per a evitar l'entrada del flagell a la Península, el Congrés sobre la fil-loxera, de Madrid, proposà l'establiment d'una zona d'incomunicació, que consistia en arrencar trenta



Larva de la fil-loxera en el procés de la metamorfosi.

quilòmetres de vinya al llarg de la línia fronterera i, així, evitar l'entrada de l'insecte. S'hi posaren en contra els vinyaters empordanesos, representats per la "Comisión de vigilancia y defensa contra la filoxera", constituïda a Figueres sota la presidència de Narcís Fages de Romà. Gregori Artizà fou nomenat vocal i, el 6 de juny de 1878, encarregat del servei de vigilància de la frontera per a controlar l'entrada de l'insecte. Malauradament, el focus aparegué a Rabós en 1879.

Una de les solucions al flagell havia d'ésser la progressiva substitució dels ceps autòctons pels americans, els quals eren immunes a la fil-loxera, i empeltar les varietats locals amb ceps americans.

L'any 1889, la comissió provincial per a la defensa contra la fil-loxera envià enquestes als municipis afectats per tal d'avaluar les destrosses del flagell; arran d'això es té notícia que a Capmany, amb la plaga, quedaren destruïdes 637

Superfície del cultiu de la vinya, després de la fil-loxera

Anys	Cep americà	Empeltades
1881	22 ha	
1885	33 ha	
1888		40 ha
1889	167 ha	66 ha
1891	175 ha	
1902	200 ha	

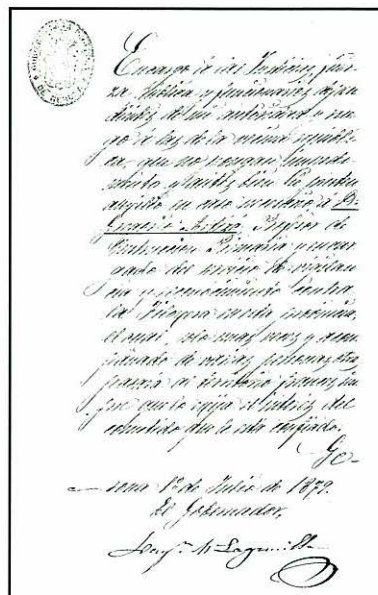
hectàrees de vinya, o sia, tota la producció del terme. Els efectes de la malura foren immediats; la manca de mitjans per a sobreviure, a causa de la pèrdua de les collites i de la destrucció del vinyer, comportà una emigració massiva.

La recuperació de les vinyes empordaneses fou lenta, però la situació se superà. A Capmany, l'any 1881, no havia quedat cap hectàrea en producció; aleshores començaren a replantar vinya amb cep americà. També empeltaren varietats locals com la caranyena, la garnatxa, el mandó, el picapoll blanc i roig, el monestrell, el musach, les mulles i el jauminch, però preferentment la caranyena i la garnatxa, amb peu americà i en les varietats de ripària, solonis i xaquer. Sortosament, els resultats de l'empelt foren satisfactoris i molt productius.

L'any 1890, la producció del vi havia augmentat considerablement, ja que s'obtingueren 270 hectolitres per vessana respecte als 90 hectolitres de 1889. L'any 1891, l'extensió de cep americà era ja de 175 hectàrees i la majoria dels agricultors tenien també vivers de ceps americans per a proveir la seva replantació. La vinya empordanesa havia fet un tomb i molt lentament s'imposaria el cep americà

Document de Gregori Artizà, on se'l nomena encarregat del servei de vigilància de la fil-loxera.

Lupa que utilitzà Gregori Artizà per a detectar l'insecte.



GREGORI ARTIZÀ I LAPEDRA

18



Gregori Artizà.

Va néixer a Capmany l'any 1839; fou mestre i pedagog, i compartí la seva tasca docent amb l'enologia i la viticultura. Aportà gran nombre de dades sobre el cultiu de la vinya, però la comesa més important la realitzà amb els seus treballs per a combatre la fil-loxera.

En 1859 obtingué el títol de mestre superior amb la qualificació d'excel·lent. L'any 1860 fou nomenat mestre interí de l'escola de Capmany, on exercí durant dos anys. Després d'aprovar les oposicions a Barcelona, amb el número 1, renuncià a moltes

ofertes de treball engrescadores, com la de l'Escola Superior de Manresa i la de secretari de la Junta Provincial, per tal de no deixar la seva vila natal. Però, finalment, acceptà de donar classes a l'Escola Superior de Vic (1862-69). Als tres mesos d'ocupar la plaça, la Junta Provincial d'Instrucció Pública de Barcelona el nomenà director de les conferències a les quals havien d'assistir els mestres de Vic. Col·laborà

en la premsa local i en la revista pedagògica *El Monitor* i fou corresponsal de l'Institut Català de Sant Isidre.

L'any 1869, per assumptes familiars, deixà la seva plaça de Vic i es reintegrà a l'escola de Capmany, on va exercir fins a la seva jubilació, l'any 1901.

Fou un personatge inquiet i combatiu; les seves crítiques als ajuntaments, en defensa dels sous del mestre i les denúncies que feia per la misèria que envoltava la professió del magisteri, quedaren reflectides en alguns dels articles que escriví i va

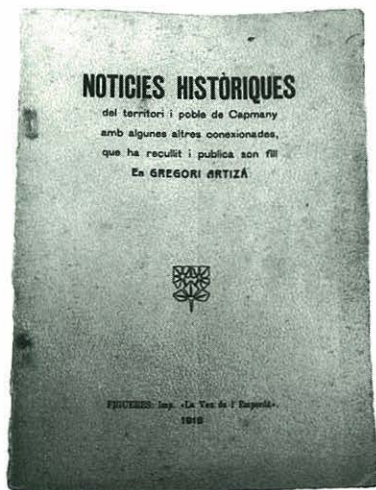
publicar en el *Boletín de Primera Enseñanza* de Girona, l'any 1877. Va ésser un gran defensor de la llengua catalana en el Congrés Nacional Pedagògic de Barcelona (1888) i en el Primer Congrés Internacional de la Llengua Catalana (1906); en el primer féu una intervenció brillant al voltant de dues qüestions: la situació econòmica del professorat i el problema del bilingüisme a les escoles. Fou director de la revista figuerenca *La Union del Magisterio*.

Artizà tenia la intenció de millorar i perfeccionar l'ensenyament rural. Introduí l'esperit de renovació i modernitat a l'ensenyament de l'època, aportant tot un seguit



d'innovacions com la introducció de la llengua francesa a l'escola, exercicis pràctics per a il·lustrar la teoria, i divisió de les assignatures en vuit seccions, entre altres.

Diploma als millors vins concedit a Gregori Artizà, l'any 1877, a l'Exposició Nacional Vinícola.



Com a viticultor i enòleg, obtingué importants mèrits i premis: la medalla a la perfecció pels seus vins a l'Exposició Nacional Vinícola celebrada el 1877. L'any 1878, a l'Exposició Internacional de París obtingué un altre diploma. Morí a Capmany el 18 de setembre de 1921.

Portada del llibre Notícies històriques del territori i poble de Capmany, publicat a Figueres el 1918.

Obres publicades per Gregori Artizà

- 1866 - *Lectura y escritura populares*
- 1873 - *Escuela Popular*
- 1890 - *Nociones de lengua francesa*
- 1895 - *Programas para las escuelas de instrucción primaria*
- 1918 - *Noticias históricas del territorio i poble de Capmany*

EL SURO DEL CONSELL

El terme de Capmany disposà fins al 1916 d'un monumental suro de més de dos metres de diàmetre. Hom li atribuïa una antiguitat de més de 300 anys. Aquest arbre venerable fou testimoni de reunions i consells comunals de diversos pobles de les rodalies, circumstància que degué influir en el topònim del lloc on es trobava, la muntanya megalítica de la serra Comunera. Vegem, tot seguit, la descripció que féu d'aquest arbre un dels seus darrers propietaris, l'escriptor Carles Bosch de la Trinxeria, amb la seva prosa exuberant, a *Pla i muntanya* (1888).

“... és un gegant que domina la serralada de Comunera, estribació del Pirineu que devalla de Requesens en direcció a Campmany, cap al pla, als marges del Llobregat. Serra emboscada de suredes, amatarrades de brucs, argelagues, gatoses i estepes.

Li diuen “L'Avi”; està plantat enmig de

massisses roques granítiques; les seves arrels poderoses, escatoses, molsudes, s'han obert pas enmig del rocam, esberlant-lo, absorbint-lo, enganxant-se a ell com colosals tentacles de pop; s'estenen serpejant, ficant-se en les esquerdes de la penya... El suro del Consell és el patriarca venerable de les nostres suredes pirenaïques; compta més de tres-cents anys d'existència; la seva soca té dos metres de diàmetre... Cada dotze anys, a l'agost, veia arribar la colla dels peladors, armats de barres i destrals, seguits de les arreplegadores i els traginers amb llurs matxos. Dos s'enfilen per les branques; els altres a la soca, que ratllen de dalt a baix.

Les planxes de suro cauen a terra amb estrèpit, suro superior, trefí de primera classe, per a taps de xampany... El suro del Consell té records històrics que l'honoren molt.

Al segle passat, i de temps més remot, la gent dels pobles de Cantallops, Campmany, Sant Climent



Un suru de grans dimensions

i Espolla s'aplegaven sota la seva ombra, assentats damunt les penyes del seu voltant, per tenir consell i tractar dels assumptes més interessants de la comarca. Per això li diuen el "suru del Consell".

Aquestes reunions ocultes dins la boscúria es tingueren sobretot durant la guerra de la Independència, per organitzar la defensa del país. Hom hi assistia amb l'escopeta o el trabuc amagat sota la manta, i Déu sap els gavatxos que anaren de pernes enlaire en passar els combois per aquells congostos emboscats de la nostra frontera.

El suru del Consell pertany a l'autor d'aquest escrit, i tant com viurà, ja poden estar ben certs que serà respectat i venerat fins que la mort l'ajegui per a sempre".

Com a colofó, el prolífic capmanyenc Gregori Artizà ens deixà el seu testimoni sobre els darrers avatars d'aquest monumental vegetal. En les

seves *Notícies històriques del territori i poble de Capmany* (1918) diu el següent: "Darrerament se n'ha dit que el suru de la pròxima boscúria de Cumanera, nomenat Avi perquè se li suposen més de tres centúries, i del Consell perquè en la guerra de la Independència s'hi reunien dessota, a imitació de l'arbre biscai de Guernica, les Autoritats i veïns dels pobles propers, Capmany, Cantallops, Espolla i altres, a fi de tractar de la defensa del territori, no podent-ho fer en poblat per haver-hi l'enemic. Ara es vengué a l'objecte de carbonar-lo, i deguent-se arrancar l'aciençat Enginyer don Lluís Marià Vidal n'ha comprat la pela, l'ha feta treure amb gran cura i montar amb ella l'arbre, fent-ne després present a la Junta de Ciències Naturals de Barcelona, quina l'ha dipositat i conserva en son invernàcol del Parc com a memòria històrica del nostre Alt Empordà".

EL BALNEARI DE LA MERCÈ

19



*Aspecte del parc del
Balneari.*

46

A dos quilòmetres i escaig del poble de Capmany, en un indret situat entre la carretera de França i el riu Llobregat d'Empordà, s'hi troba el gran edifici del que fou prestigiós Balneari de la Mercè. L'establiment fou fundat l'any 1861 per iniciativa de Joan de Fivaller, comte de Darnius, per aprofitar les qualitats curatives de les dues fonts d'aigües sulfuroses que brollen en aquest lloc, aleshores anomenat Tendó. La meitat de l'edifici projectat ja estava en funcionament l'any 1863. En aquell moment disposava de més de quaranta habitacions, la majoria amb capacitat per a dos llits; una gran sala-menjador que podia acollir unes 70 o 80

persones, i n'hi havia un de projectat per a l'esbarjo dels clients de la casa. Quan l'obra estigué enllestida del tot, el Balneari va comptar amb vint-i-dues sales de bany amb banyeres de marbre; en una construcció a part hi havia sis banyeres més, de rajola, destinades a l'estudi dels efectes de les aigües. Una o dues d'aquestes banyeres van ser destinades als pobres de solemnitat. El Balneari tenia una capella, en la qual es deia missa cada dia de precepte. Hom atribuïa a les aigües propietats per a combatre les erupcions cutànies, úlceres i reumatisme, i de millora de l'aparell digestiu.

L'any 1896, l'establiment fou renovat a fi i efecte de dotar-lo de certes comoditats de les quals estava mancat, segons es desprèn de l'article, que avui anomenaríem reportatge publicitari, aparegut en el periòdic figuerenc *El Orden*, on s'assegura que el Balneari estava a l'altura "de los mejores de España y del extranjero".

A més dels banys, l'indret tenia d'altres al·licients, segons els anunciants: un gran parc a l'entorn de l'edifici i possibilitats de practicar la caça, la pesca i de fer excursions per la rodalia. Hi havia un restaurant amb servei de primera i de segona; el primer costava 5 ptes. diàries i l'altre 4. Els que volien

o havien d'economitzar més, podien cuinar-se ells mateixos el menjar en una cuina col·lectiva. El preu de les habitacions era fixat a partir de 50 cèntims per llit. Per arribar-hi des de Figueres, hi havia un servei de carruatges amb dos viatges d'anada i tornada diaris. Per un altre anunci de semblants característiques, inserit l'any 1927, comprovem els efectes de la inflació en les tarifes de la casa: una taula de primera costava 12 ptes., una de segona 10 i una de tercera 8; la taula rodona comuna, 6 ptes. Hi havia habitacions de 4, 3 i 2,50 ptes., segons cadascuna de les categories. Un bany o una dutxa costava 2,50 ptes. i una polvorització en costava 2.



*Façana del Balneari
que donava a la
carretera de França.*

L'any 1932, un aiguat causà nombroses destrosses en les instal·lacions de l'establiment, que la direcció de la casa va

avaluar en milers de pessetes. Pocs anys més tard, durant la Guerra Civil, el Balneari fou confiscat i destinat a acollir refugiats de guerra.

Avui, els Banys de la Mercè és un establiment que continua obert, però ha abandonat definitivament la primitiva funció termal i es dedica exclusivament a l'hostaleria. La seva rogalia encara conserva traces del parc que tant freqüentà la burgesia del final del segle XIX i de començament de l'actual centúria.



*Menjador de
l'establiment.*

L'AIGUA I LES FONTS

20



La riera de Torrelles.

48

És realment curiós que, a més de ser-ho pels seus vins, Capmany sigui també conegut per les seves aigües i fonts. Les aigües sulfuroses i ferruginoses que brollen dels Banys de la Mercè van fer que, a mitjan segle passat, Juan Antonio de Fivaller, duc d'Almenara Alta i comte de Darnius, posés en funcionament una estació balneària. Les fonts dels Banys de la Mercè eren tres: la de la Mare de Déu de la Mercè o font Pudosa, d'aigua sulfurosa que brollava a 24 °C; la de Sant Rafael, d'aigua salina i sulfurosa, avui inexistent, que brollava a 21 °C, i la font Rovellada que, com el seu mateix nom indica, era d'aigua

ferruginosa i sortia a 18 °C. Aquesta darrera font actualment no raja. Les dues primeres es troben dintre el parc que envolta els Banys de la Mercè, avui convertit en hotel, i la tercera és a l'altra banda del Llobregat d'Empordà, a uns 300 metres de les anteriors.

Pels volts del poble, a la banda dreta de la carretera que mena a Sant Climent Sescebes, hi ha una altra font sulfurosa anomenada la Vinya d'en Serra; la seva aigua és coneguda per la propietat de fer agafar gana a qui la pren. A més a més de les anomenades fonts d'aigües medicinals, hi ha tot un seguit de fonts d'aigua potable, moltes

d'elles flanquejades per mostres d'arquitectura popular prou curiosa. Les de més renom són la font del Capità, construïda per tal de tenir aigua per a ensulfatar la vinya que l'envoltava; la font del prat d'en Coll de la Mata, envoltada de seients per a poder fer-hi berenades; la font del Quer Afumat, a tocar el mas del mateix nom i flanquejada de dos magnífics suros; la font d'en Feliu, antic lloc de reunió d'un grup d'amics del poble que cap als anys trenta i quaranta hi anaven a fer la fontada en la diada de Sant Esteve i hi preparaven una arrossada acompanyada d'anguiles, perdius i conills que caçaven i pescaven pels voltants; la font



Font Pudosa dels Banys de la Mercè.

del Mirgoler; la font de l'Aragall, a tocar el mas de la Caseta; la font de l'Hort d'en Riera; la font d'en Saus i la font d'en Coll, on el propietari, al principi de segle, hi col·locà un rètol que deia "Font d'en Coll, beu i marxa", ja que els visitants

s'entretenien a robar productes de l'hort.

També, ja dintre del nucli urbà, es poden esmentar, per la seva singularitat arquitectònica, la font de Baix o de l'Hospital, formada per



Anàlisi de la font de Nostra Senyora de la Mercè, feta l'any 1907

Àcid sulfhídric	1,74	cents.
Nitrògen ab una mica d'àcid carbònic	16,60	cents.
Sulfur sòdic	0,0126	grams.
Sulfur de ferro		indicis
Silicat de sosa	0,0799	grams.
Sulfat sòdic	0,0427	grams.
Hiposulfit de sosa		indicis
Clorur càlcic	0,0576	grams.
Bicarbonat de sosa	0,0118	grams.
Bicarbonat de calç	0,0154	grams.
Alumínia	0,0030	grams.
Iodur alcalí, àcid bòrich, litina		indicis
Materia orgànica nitrogenada	0,0318	grams.
En un litre	0,2573	grams.

BOTET i SISÓ, J.: *Geografia general de Catalunya*. Barcelona, pàg. 125.

una edificació en forma de torreta i envoltada actualment per un parc infantil; la font de Dalt, flanquejada lateralment per uns bancs que antigament s'utilitzaven com a festejadors i on abans hi havia una pila per a abeurar els animals, i la font de can Coll de la Mata, amb un banc revestit amb rajoles trencades i col·locades d'acord amb l'estil modernista.

El riu Llobregat d'Empordà, al seu pas pels Banys de la Mercè.

L'ACTIVITAT INDUSTRIAL

21



Espardenyers treballant al carrer Major, al principi del segle.

50

L'agricultura ha estat, des de sempre, la principal font de riquesa del poble. Però ja des de l'edat mitjana disposem de notícies sobre l'activitat industrial. En 1331, consta l'existència d'un molí propietat del senyor del poble, Bernat Clusa, i de dues dones vídues de teixidors.

A l'any 1595 correspon la notícia d'una peça de terra que confrontava a l'est amb el rec del molí del senyor del Castellet i a migdia amb el camí que menava a Sant Climent. El dit camp era situat en un paratge anomenat el Suro d'en Viu, topònim que ha perdurat fins avui. També ens ha pervingut el casal que albergava el molí,

que avui coneixem amb el nom de Molí d'en Serra.

Entre els protocols notarials de Figueres s'ha conservat l'acta d'acusació contra Miquel Miró, de Capmany. Aquest home era l'encarregat de recaptar per la Generalitat de Catalunya l'impost que s'anomenava de la bolla, que gravava la producció de teixits. A les teles produïdes els era aplicada una bola de plom i de cera. Miquel Miró fou acusat d'utilitzar boles falses i de retenir una part dels ingressos de la bolla de Capmany; fou tancat a la presó de Figueres. Aquests fets, dels quals no sabem el desenllaç, tingueren lloc en una data inconcreta, entre els anys 1570

i 1590. El document és interessant i ens informa d'activitats tèxtils a Capmany en aquesta època, però el que no sabem és si els productors de teixits es dedicaven exclusivament a aquesta indústria o bé eren pagesos i dones del poble que teixien ocasionalment, com a activitat complementària.

En una assemblea pública de la universitat, celebrada l'any 1607, i a la qual foren convocats tots els caps de casa del poble, hi concorregueren vint-i-nou homes. El notari que aixecà acta de la reunió féu constar la professió dels assistents: els pagesos eren

vint-i-sis i dels tres homes restants un era ferrer, un altre teixidor de lli i el tercer era picapedrer. Aleshores, Capmany era un poble gairebé exclusivament agrícola.

Entre els testimonis d'un testament redactat l'any 1642, consta que dos eren serradors de Capmany. Segons el cens de l'any 1787, tots els habitants de Capmany es dedicaven únicament a l'agricultura; però és molt probable que aquesta dada no sigui del tot exacta.

A l'arxiu municipal es conserven documents

Can Pere Carreter, un dels antics carreters del poble, l'any 1935.



relacionats amb la contribució industrial a partir de l'any 1854. En aquest any al poble hi havia dos ferrers, dos fusters, dos molins d'oli (segurament hi havia, a més, diversos petits trulls familiars), una premsa de raïms, un molí fariner i un taller de llenços de confecció basta ("lienzos bastos"). En qualsevol cas, les estadístiques oficials no constaten la ja aleshores principal activitat industrial del poble: l'elaboració del vi. Segurament els mateixos vinyataires produïen el vi que posteriorment venien a comerciants, a l'engròs, i forasters.

L'any 1906, consten censats una premsa "de rincón", dos espardenyers, quatre fusters,



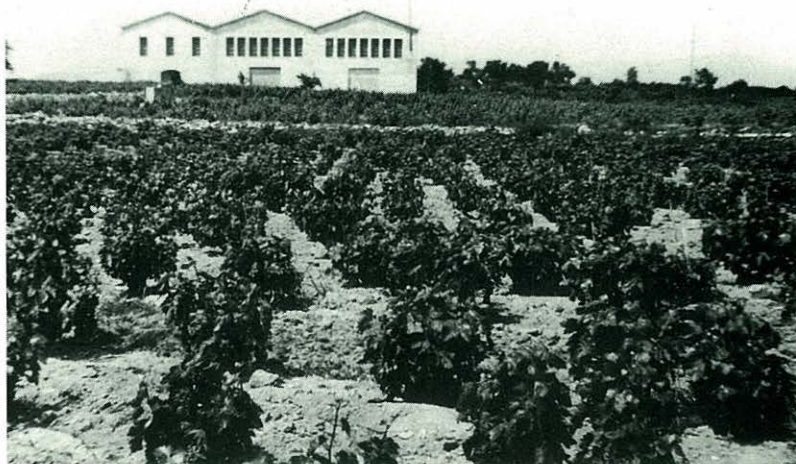
En Pau Rossell. Durant la postguerra, fou un dels carboners de Capmany.

un constructor de carros i dos ferrers.

En 1941, encara no figuren donats d'alta en la contribució industrial els elaboradors de vi, tot i que aleshores ja hi havia en aquest sector indústries d'una certa importància. Les restants empreses censades dins el sector industrial es desglossen de la següent manera: una màquina de llaurar, un espardenyer, un fuster, dos constructors de carros i un ferrer. Actualment hi ha donades d'alta, al municipi, sis empreses dedicades a l'elaboració de vins, una de les quals produeix també oli; una que efectua la comercialització de vi; tres són del ram de la construcció; dues de dedicades a les instal·lacions elèctriques; un ferrer; un taller d'arts gràfiques i una fleca.

EL SINDICAT EL PARRAL

22



Vista del Sindicat El Parral, amb una vinya al davant.

52

La Cooperativa El Parral es constituí legalment el 29 de març de 1916 amb el nom de Sindicat Agrícola El Parral. Esdevingué, així, la primera cooperativa vitivinícola de l'Alt Empordà. En 1921, el Sindicat ja comptava amb 54 socis. De bon principi el celler fou dotat amb una vintena de tines, però no rutilà d'una manera efectiva fins al 1958, en què s'ampliaren les instal·lacions del celler.

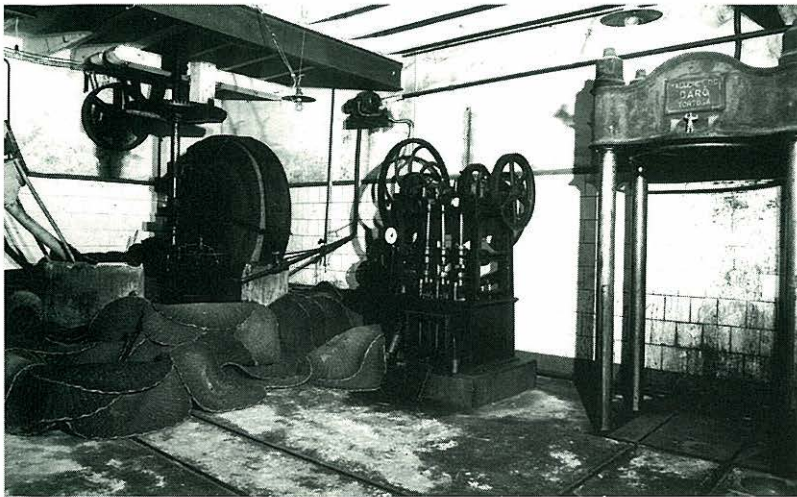
El nombre de socis anà augmentant ràpidament. L'any 1930, per a ampliar les dependències i oferir més serveis als associats, la junta directiva comprà el local social de l'extingida societat

La Progressiva i hi instal·là un trull hidràulic per a elaborar oli; fou el primer de la comarca i encara ara està en perfectes condicions. Durant la Guerra Civil, l'edifici social es tancà i hi instal·laren trenta llits per a l'allotjament de tropes.

En 1946, d'acord amb els preceptes de la Ley de Cooperación, emmarcada dins la Delegación Nacional de Sindicatos de FET y de las JONS, es constituí la Cooperativa El Parral, com a continuadora de l'antic sindicat agrícola, la qual s'afilià a la Hermandad Sindical de Labradores y Ganaderos. Els objectius de la Cooperativa es fixaren en dos: elaboració,

maduració, conservació i venda dels vins i dels raïms aportats pels socis; elaboració d'oli i adquisició, en comú, de fertilitzants i productes per a l'extinció de plagues. El patrimoni estava format pel celler situat al carrer de Sant Climent i el local del carrer Major, maquinària i altres estris que havien estat propietat de l'extingit sindicat. A la Cooperativa hi havia un fons destinat a obres socials de caràcter moral, cultural i benèfic, i es tenia la intenció de crear una biblioteca per als associats.

En 1958 s'inicià la primera fase d'ampliació dels cellers, que



Presidents del Sindicat El Parral

1946-54 - *Joan Perxes*
 1954-57 - *Artur Collgròs*
 1957-66 - *Joan Llosa*
i Cardoner
 1966-74 - *Francesc Serra*
i Oliveda
 1974-79 - *Joaquim Bassach*
 1980-84 - *Francesc Serra*
i Oliveda
 1984 - - *Josep Duran*

*El trull de la
Cooperativa comprat el 1930.*

consistí en la construcció d'una nau destinada a noves tines, amb una cabuda de 1.750 tones de raïms; els terrenys de l'ampliació foren cedits per Joan Bonaterra, de Figueres. També s'adquirí maquinària moderna: una premsa hidràulica, una de contínua (1960) i una altra d'hidràulica (1963). A partir d'aquell moment el nombre d'associats augmentà de 58 a 87. La novena i última fase de les obres projectades per a l'ampliació de la Cooperativa, que havia realitzat l'arquitecte Joaquim Fernández, fou la construcció, l'any 1963, de catorze dipòsits de formigó armat per a guardar-hi vi.

Actualment, la Cooperativa, que està inscrita a la

denominació d'origen Empordà-Costa Brava, té una cabuda de 2.150.000 litres de vi, el 80% dels quals corresponen a vi rosat. Arran de les ajudes de la Comunitat Europea per a arrancar ceps

i de l'abandó del conreu de la vinya per part de la gent jove, el nombre d'associats ha disminuït notablement en els darrers anys; dels 95 que tenia en 1981 s'ha passat als 34 de l'any 1994.

*Inauguració de les
obres de la primera
fase d'ampliació de la
Cooperativa, pel
desembre de 1961, en
presència de l'alcalde
Bru Botey i el
president d'El Parral,
Joan Llosa.*



LES ESCOLES

23



Grup escolar durant la Guerra Civil.

54

Des de la primera meitat del segle passat que es tenen dades sobre l'activitat escolar i el sou del mestre. Però no és fins l'any 1852 en què es comencen a preocupar per l'edifici escolar. Aleshores l'hospital de la vila estava en ruïna; l'Ajuntament posà a la venda l'immoble i amb les 150 lliures barceloneses obtingudes s'arranjà l'edifici municipal. Les obres es portaren a terme un any després i comportaren la instal·lació de l'escola en la mateixa casa de la vila, concretament en la sala on se celebraven les sessions municipals. Ensenms es contractaren els serveis del mestre Esteve Palé.

Gregori Artizà, l'any 1861, exercia de mestre interí i es queixà nombroses vegades, perquè l'ensenyança quedava paralitzada en celebrar-se les sessions municipals. Arran d'aquest fet, l'alcalde Antoni Guardiola sol·licità una subvenció al Govern per tal de construir un nou edifici escolar i una habitació per al mestre. Òbviament la subvenció no arribà mai a Capmany, ja que al cap d'uns anys es tornà a insistir sobre la mateixa qüestió. En aquells moments l'escola es dividia en dues aules del tot separades, una per a nens i l'altra per a nenes. Rebien una educació molt diferent: la de les nenes consistia en

una sòlida instrucció moral i religiosa; la dels nens era més completa.

L'edifici escolar ha estat, al llarg de molts anys, envoltat per la polèmica. L'any 1933, el local destinat a escola de nenes es trobava en un estat de degradació extrema; el Consell Provincial de Primera Ensenyança advertí l'Ajuntament de la necessitat d'edificar un nou edifici escolar, amb l'amenaça de clausurar el local. En conseqüència, l'Ajuntament encarregà un projecte a l'arquitecte Antoni Papell, que costà 141 ptes. Malgrat tot, l'adveniment de la Guerra Civil impedí la seva construcció.

De la considerable riquesa toponomàstica que tingué el terme en l'edat mitjana i en l'època moderna, s'han mantingut vigents pocs noms de lloc. A continuació fem una relació, inevitablement incompleta, dels topònims del territori de Capmany que ens han pervingut fins avui, o bé que s'han perdut, però que gràcies als detalls de la documentació consultada és possible de poder localitzar-los amb més o menys precisió. Entre parèntesis s'indica l'any en què surten esmentades les denominacions.

— *Arrebassades o Rabassades* (1331, 1606). Confrontava, a llevant, amb el camí de la Jonquera. Denominació perduda.

— *El Bruguer*, avui el Bruguetar (1331, 1616). Indret situat al sud del veïnat de la Vall. Denominació vigent.

— *Cagalerà* (1331). Roca situada al sud del municipi, prop de la carretera de França i del límit amb el terme de Biure. Denominació vigent.

— *Puig de Canelles* (1595). Situat al sud del terme, prop del mas d'en Feliçó. Denominació vigent.

— *El Castellet* (1595). Prop, i al sud, del nucli urbà de Capmany. Denominació perduda.

— *Castirell* (1331). Indret situat entre el barranc de les Tortes i la carretera de França. Denominació vigent.

— *Les Comes* (1331). Indret situat a l'extrem de ponent del municipi, entre Bosquerós i el límit amb Agullana. Denominació vigent.

— *Coromines* (1595). Lloc que actualment és dins el municipi, entre el celler Pairó i la carretera. Denominació vigent.

— *Les Femades* (1331, 1595). Amb aquest nom són coneguts, encara avui, els terrenys situats entre el poble i la ribera de Torrelles.

— *Quer fumat o Querafumat* (1331). Mas situat a l'extrem nord del terme, entre el

Merdança i el límit amb el terme de Cantallops. El topònim també és aplicat al territori circumdant. Denominació vigent.

— *Gatoneres* (1331). Indret situat entre el mas Martí, la carretera de França i el límit amb el terme de la Jonquera.

— *Puig Gros* (1331). Pujol, de 123 m d'altitud, situat entre el veïnat de la Vall i la carretera de Sant Climent. Denominació vigent.

— *Matamala* (1606). Denominació, avui perduda, que havia estat donada a unes terres que confrontaven, a migdia, amb el camí del mas Bell-lloc (Cantallops); segurament és el lloc que avui s'anomena Rocamala, situat prop de la confluència dels termes de Capmany, Cantallops i Sant Climent.

— *Merdança* (1331). És el rierol que travessa el nucli urbà.

— *Mirgoler* (1331). Indret situat al vessant sud de la serra de Comunera, entre els masos d'en Sot i Martí i el límit amb la Jonquera. Denominació vigent.

— *La Muntadella* (1331). Lloc situat al sud-est del terme, entre el mas Feliçó, el bosc d'en Tarrades i el límit amb Masarac. Denominació vigent.

— *Perdiguera* (1595). Terrenys situats al nord de l'abans esmentat lloc de les Femades. Denominació vigent.

— *La Plana* (1331, 1595). Paratge situat al nord-oest del poble, sortint del nucli urbà en direcció al mas Martí. Denominació vigent.

— *Suro* (1331, 1595). Indret situat enfront dels Banys de la Mercè, al costat oposat de la carretera de França, entre la dita carretera i el torrent de les Tortes. Topònim vigent.

— *Els Tallats* (1331). Denominació que encara avui es dona al territori situat al sud-est del terme, delimitat per la riera de Torrelles i el límit amb els termes de Sant Climent i Masarac.

— *Terrafort* (1595). Terrenys situats a tocar el nucli del poble, darrera el celler Oliveda. Topònim vigent.

— *Ribera de Torrelles* (1331, 1595). Discorre a prop de l'extrem de llevant del terme, a poca distància i més o menys paral·lel amb els límits amb Cantallops i Sant Climent. Denominació vigent.

— *Les Tortes* (1331, 1595). Indret situat prop i a ponent del poble, al sud del mas Martí i a llevant del barranc de les Tortes. Denominació vigent.

— *El Turon* (1331). Paratge situat al nord-est del nucli urbà, entre el mas Martí i la carretera de França. Denominació vigent.

— *El Turonell* (1331, 1595, 1646). En part, dins el nucli urbà; és, concretament, el pujol on hi ha el carrer del Pont. Denominació vigent.

— *La Verneda* (1331). Nom donat, encara avui, a un ampli territori situat al nord del poble, vora el Merdançà i prop del límit amb la Jonquera. Dins aquest indret hi ha els masos Quer Afumat i d'en Sot.

— *El Suro d'en Viu* (1595). Indret situat a prop del veïnat de la Vall, al sud de la carretera de Sant Climent, abans d'arribar al pont que travessa la riera de Torrelles.

Segonament, hem cercat un seguit de denominacions d'indrets del terme, de les quals se n'ha perdut l'ús i el record de la ubicació del lloc. Per tant, ens limitem a enumerar-les, amb indicació dels anys en què s'esmenten cadascun d'aquests llocs. La simple lectura d'aquest repertori és interessant per a saber algunes característiques del territori en èpoques molt reculades. Així, trobem referències a la vegetació, conreus, accidents geogràfics, fauna, climatologia i antics propietaris.

Puig Aguilar (1331)
Puig Almà (1331)
Prat Ample (1331)
Puig de n'Arniscle (1331)
Arola (1331)

Els avenals (1331)
Coma Benenseta (1331)
Mas Bonet (1272, 1331)
Coma Burrull (1331)

Cabrafiga (1331)
La Cana (1331)
Canals (1331)
Prat de les Carabasses (1331)
Casteller (1331)
Clotes (1331, 1595)
Colatar (1331)
Comas (1331)
Riera de Cortells (1331)
Cortanell (1331)
Mas Descamps (1331)
Prat de l'Església (1331)
Font d'Esquelloles (1331)
Estorles (1331)
Puig de la Feixa (1331)
Puig de la Figuera (1331)
Les Forques (1331)
Coll de Ginebra (1331)
Prat de Girnana (1331)
Godrassos (1331)
Goitallops (1331)
Estany d'en Gormar (1331)
Puig del Granoller (1331, 1595)
La Llagostera (1331)
Molí d'en Mir (1331)
Serra d'en Mir (1331)
Mas d'en Mola (1331)
La Murtra (1331)
Onganeix (1331)
Puig Paderner (1331)
Pasoles (1331)
Poangres (1331)
Pradells (1331)
Pradinell (1331)
Font d'en Puig (1331)

Seguills (1331)
Sallos o Selloles (1331)
Seger (1331)
Seravassa (1331)
Solaseu (1331)
Solines (1331)
Sota (1331)
El torn (1331)
Veines (1331)
Verdaguer (1331)
Anganells (1595)
Serra Argelara (1595)
Coma de la Capella (1595)
Castany d'en Collell (1595)
Coronill (1595)
Estanyol (1595)
Les Falgueres (1595)
La Gossera (1595)
Puig de la Parada (1595)
Roca d'en Peralada (1595)
Estany Pericot (1595)
Les Queres (1595)
Resclosa (1595)
Prat Romagós (1595)
Trepadors (1595)
Les Basses (1603)
Merdasser (1606)
Prat de la Ribera (1606)
Font de la Lloganya (1612)
Puig Surell (1642)
Prat de Tarradelles (1643)
Goralles (1644)
Corregada de la Sureda (1644)
Les Moles (1649)
Puig Traver (1650)

BOSQUERÓS

24



El mas Compte.

58

El veïnat de masies disperses de Bosquerós es troba situat a l'extrem nord-occidental del terme municipal de Capmany i dista uns 3,5 km del cap del municipi, però és més proper i té més relació amb Agullana. És l'indret del terme del qual tenim referències escrites més reculades. El lloc ja és esmentat l'any 844 entre les possessions del monestir de Sant Pere d'Albanyà. En la baixa edat mitjana, el territori de Bosquerós quedà integrat dins el terme del castell de Mont-roig, territori que aleshores era molt poc poblat, car, segons el fogatge ordenat l'any 1359 per les corts de Cervera, consta que només hi havia vuit focs o llars habitats,

disseminats entre Bosquerós i d'altres terres que avui pertanyen als municipis de Darnius i de Biure d'Empordà.

En el segle XVIII, Bosquerós figura com a municipi propi sotmès al règim senyorial dels comtes de Darnius. El 20 de març de 1737, Bernardí Lluís d'Àrdena i Darnius, comte de Darnius i de les Illes, senyor del lloc de Mont-roig i Bosquerós, signà amb Ignasi de Sabater, senyor de Capmany, una concòrdia sobre la delimitació dels termes de Bosquerós i Capmany. Amb aquesta entesa es volia posar fi a unes velles disputes territorials, de les quals ja tenim referències en l'any 1615.

El cens ordenat pel comte de Floridablanca, de l'any 1787, atribueix a Bosquerós setanta-set habitants. D'aquesta època són les primeres notícies de l'existència d'indústria surera en aquest lloc. Un capbreu de la col·legiata de Vilabertran, de l'any 1779, esmenta Baldiri Giralt, taper de Bosquerós. L'any 1843 hi havia en aquesta contrada tres cases dedicades a la fabricació de taps de suro. Però sembla que, pocs anys més tard, aquesta activitat havia desaparegut; si més no Bosquerós no figura en una relació de pobles de la comarca que disposaven d'indústries d'aquest ram.



L'indret conegut amb el nom de plaça del Rei, de Bosquerós, on segons la tradició féu parada un rei que estava de pas pel lloc.

La concòrdia territorial signada entre Bosquerós i Capmany tingué una vigència molt breu. L'any 1794, aprofitant la pèrdua de documentació que suposà la Guerra Gran, les autoritats de Capmany s'apropriaren del cobrament de les contribucions dels territoris dits Quer del Bosc i Pla del Llobregat, que el tractat de 1777 adjudicava a Bosquerós. En 1825, aquestes irregularitats encara no s'havien resolt, segons la protesta que feren les autoritats que es

Relació de masos del veïnat de Bosquerós, l'any 1932

Gorra de Dalt
Mas Collell
Mas Mallol
Gorra de Baix
Mas Compte
Mas Giralt
Mas Geli
Mas Salvi
Mas Salellas
Can Broc

consideraven perjudicades. Aquestes disputes degueren acabar quan es produí l'annexió del territori de Bosquerós al municipi de Capmany, realitzada l'any 1850.

La història posterior d'aquest agregat restà, des d'aleshores, diluïda dins del conjunt del municipi de Capmany. L'any 1915, l'alcalde pedani de Bosquerós presentà la dimissió com a protesta per la passarel·la projectada sobre el Llobregat, en el camí que unia el veïnat amb el cap de municipi, de la qual assegurava que no resistiria el primer aiguat. L'últim alcalde pedani de Bosquerós fou Pere Mach i Masó, nomenat l'any 1948.

A can Gorra de Baix (can Macau) s'hi ha instal·lat darrerament un camp de golf tipus Pitch & Putt.



LA VALL I ELS MASOS

25



*Vista general del
barri de la Vall, en
l'actualitat.*

60

El veïnat de la Vall està situat a 600 m al sud del poble i és conegut popularment pels capmanyencs com la vila de Vall. És d'origen medieval i es troba documentat des del segle XIV, en què l'anomenaven vila de Baix. Aleshores devia tenir unes dimensions semblants a les actuals, tot i que era més poblat; hi havia vuit caps de família i al principi del segle XVIII consta que tenia sis cases habitades. Actualment està format per unes tretze cases, en les quals viuen menys d'una desena de persones, i ocasionalment, per l'existència de segones

residències, el nombre fluctua fins a vint persones.

L'any 1932 s'hi féu arribar la xarxa elèctrica i durant els anys 1981-82 es dotà de xarxa de clavegueram; al final dels anys vuitanta es portà al nucli l'enllumenat, l'aigua potable i el telèfon, s'eixamplà també el camí d'accés, s'hi construí una plaça i una font, i es pavimentaren els carrers.

A més de la Vall i de les deu masies que conformen el nucli de Bosquerós, en el terme municipal es troben tretze masos, concentrats sobretot als sectors sud i oest llevat del mas Quer Afumat i del mas d'en Sot, al nord, i del mas de la

Pena, a l'est. Pràcticament tots els masos del terme estan construïts amb pedra vista o maó i només tenen pedres escairades en les obertures i cantonades. Solen ser de planta quadrada, amb teulada a dues aigües de teula àrab, i la majoria tenen una eixida encarada a migdia o ponent. Així mateix, pràcticament tots tenen construccions adossades en temps recents, coberts, corrals i pallers. Alguns encara conserven el nom de l'activitat per a la qual havien estat construïts, com el mas del Molí d'en Ferreró i el mas del Molí d'en Serra; aquest últim ja s'utilitzava com a molí al final del segle XVI.



*Entrada del mas
Quer Afumat.*

Fins als anys quaranta, el 20% de la població del terme es concentrava en els diferents veïnats i en les edificacions disperses, però avui dia el percentatge és només del 5%.

Actualment, són pocs els masos dedicats a les antigues tasques agrícoles, com ara el mas Massot o el mas d'en Broc. En alguns s'hi resideix tot l'any, com el mas Paulí i el mas Martí, però la resta es troben deshabitats o en estat ruïnós. Altres masos s'empren com a segona residència, com el mas d'en Serra i el mas d'en Sot.

Hi ha altres edificacions, actualment dins el nucli urbà, que, per la seva tipologia i situació, antigament eren masos, com ca l'Oliveres, can Guinart, can Bonaterra i ca l'Escrivà, tots ells situats a l'enllaç que unia el Fort amb la vila d'Amunt. El més curiós,

constructivament parlant, és ca l'Oliveres, amb la façana de migdia vorejada lateralment per dos pous en forma de torres circulars que delimiten una eixida que, a la planta baixa, fa de porxo d'entrada a la casa.

Relació de masos del terme (llevat dels de Bosquerós)

Mas Massot
Mas d'en Serra
Mas Paulí
La Caseta
Can Feliçó
Molí d'en Ferreró
Molí d'en Serra
Mas de la Pena
Mas Quer Afumat o de l'Oliva
Mas d'en Sot
Mas Martí
Mas Armet
Can Botatxo
Mas d'en Broc
Can Calillo
Mas de l'Alegret

*Vista general del
poble amb el mas
Massot al davant.*



LES ASSOCIACIONS

26

62

Al final del segle XIX, concretament a partir de 1887, en què entrà en vigor el dret d'associació a l'Estat espanyol, sorgiren noves inquietuds socials que es concentraren en la necessitat dels individus d'agrupar-se amb la finalitat d'aconseguir objectius i defensar els interessos comuns.

En el llibre del Registre d'Associacions del Govern Civil de Girona, corresponent al poble de Capmany, es troben inscrites vuit agrupacions diferents. La més antiga és una societat de socors mutus, La Humanitaria, constituïda el 7 de juliol de 1888. Aquests tipus d'associacions mutualistes



Grup de socis de la societat La Amistad el dia de la inauguració, l'any 1910.

funcionaven per tal d'ajudar els seus associats en el moment en què estaven malalts, hospitalitzats o havien d'adquirir medicaments. En realitat actuaven com una companyia asseguradora, cobrint les necessitats sanitàries dels seus membres a canvi d'una quota. Altres societats de socors mutus foren La Nueva Fraternidad, constituïda pel gener de 1905; La Progresiva, en 1908; La Esperanza Obrera i, l'any 1928, La Fraternal.

Paral·lelament es crearen altres associacions de caràcter

recreatiu i cultural, la més antiga de les quals fou El Parral del Pirineu, que funcionà a partir de 1904. Va seguir-la La Unión Campmañense, el 1909, i La Amistad, fundada per quaranta-nou socis el dia 20 de novembre de 1910. Aquesta última es constituí, bàsicament, per a oferir diversió i esbarjo als socis amb el funcionament del cafè. La Amistad fou coneguda com el Cafè de Baix, ja que la seva seu estigué al núm. 8 del carrer Major. Coexistia amb

una altra societat del poble de característiques similars, La Progresiva, que fou coneguda com el Cafè de Dalt, ja que estava ubicada al carrer Major, núm. 12. Ambdues societats foren contrincants; les rivalitats foren de tipus polític, i mentre la primera era conservadora l'altra oferia un caire més lliberal. Únicament anaven plegades per les festes de carnaval.

Tot i que La Progresiva es creà com a societat de socors mutus, disposava d'una secció recreativa molt concorreguda. L'any 1925, les societats patiren una forta davallada econòmica, a conseqüència que la major part dels socis foren mobilitzats pel govern de la Dictadura de Primo de Rivera per tal d'aturar la insurrecció del Marroc. Aleshores La Progresiva va



*Segell de la societat
La Amistad.*



*Façana de
la societat
La Progresiva.*

perdre una gran part de socis i, conseqüentment, d'ingressos, de manera que l'any 1928 es dissolgué. Aquest mateix any també es desferen les societats La Amistad i La Esperanza Obrera. Els components de les tres associacions en constituïren una de nova, anomenada La Fraternal, que es mantingué fins al 1988.

Només es té constància d'una associació política, La Unión Republicana, que es fundà el 5 de maig de 1931, poc temps després de la proclamació de la Segona República. El comitè d'aquesta associació republicana tenia llogada la planta baixa de l'edifici de la desapareguda societat La Progresiva.



LA FRATERNAL

27

64

La societat recreativa i de socors mutus La Fraternal es constituí el 18 de febrer de 1928 amb tres objectius bàsics: proporcionar mitjans d'instrucció als seus socis, amb l'organització de conferències culturals, representacions de teatre i cinema; oferir ajuda mutua en cas de malaltia i, per últim, esdevenir un mitjà d'esbarjo amb l'organització de balls i concerts els dies de festa. El local social estava situat al carrer Major, núm. 8, i disposava d'un saló de ball i una sala de cafè. La primera junta la formaren set membres i el president; tres individus pertanyien a l'antiga junta de la societat La Progresiva; tres

eren de l'antiga junta de La Amistad, i dos de l'antiga junta de La Esperanza Obrera.

Des d'un principi es dividí la societat en dues seccions independents i amb autonomia pròpia: la secció del ball i la de socors mutus. El primer president de la secció mutual fou Joan Collsamata, i el de la recreativa Carles Bosch.

El patrimoni de les antigues societats que es dissolgueren l'any 1928 es va traspasar directament a La Fraternal, però aquesta, per manca de

mitjans econòmics, posà a la venda la seu de l'antiga societat La Progresiva. L'any 1929, el president Pere Espinàs l'oferí a l'Ajuntament per 8.000 ptes., però finalment fou adquirida per la Cooperativa El Parral. En 1930 es vengueren l'escenari a la Societat d'Espolla per 100 ptes.

Per l'octubre de 1938, durant la Guerra Civil, el local de La Fraternal tancà les portes per tal d'acollir i allotjar les tropes, i s'hi instal·laren seixanta llits. Finalment, l'any 1939 es confiscà el local i tot el mobiliari.



Façana de la seu de la societat.

Durant la postguerra es tornà a reprendre l'activitat de la societat, que aleshores ja comptava amb cent un associats. La Fraternal tingué una funció rellevant, sobretot en la segona meitat d'aquest segle, pel que fa a l'organització de les festes majors i els balls dels diumenges.

Malauradament, l'any 1948, la secció de socors mutus entrà en una forta crisi econòmica. A fi de sufragar les despeses, la secció del ball determinà bonificar a la mútua el 10% del que es recaptava per la festa major i el 20% dels espectacles teatrals i de cinema que es feien en el local social.



Salón LA FRATERNAL de Campmany

REYES DE 1944

SEGUNDA y ÚLTIMA REPRESENTACIÓN de la zarzuela pastoril

La Redención del Esclavo

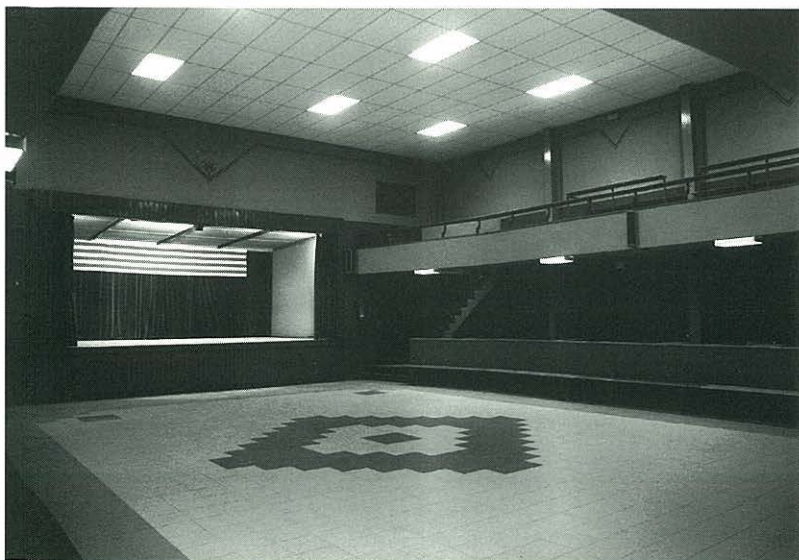
Coro de diablos. Visiones apoteósicas. Escenas de desconcertante hilaridad. Nuevos acoplamientos musicales: GRAN ORQUESTA.

PRECIOS POPULARES No dejes de ver LA REDENCION DEL ESCLAVO

Imp. Trayter

Programa d'una representació teatral a la societat La Fraternal, l'any 1944.

Sala de ball de la societat La Fraternal. L'any 1991 es portaren a terme reformes interiors, es va pintar i pavimentar de nou.



En 1957 es reunificaren en una sola junta la secció del ball i la del cafè, que a l'any 1949 s'havien dividit. La nova junta recreativa estava formada per vuit membres: cinc socis de la secció del cafè i tres joves de la secció del ball. El president Bonfill Arche esdevingué l'únic responsable de tot el local, i el vicepresident Joan Pairó fou l'encarregat de l'administració del ball. L'any 1964 hageren d'adquirir un immoble veí per tal d'ampliar el local social. Malgrat l'ajut econòmic ofert per la junta recreativa, la secció mutual no es recuperà mai, i a l'últim es dissolgué, en 1978, per manca de recursos.

Pel gener de 1988 es nomenà Narcís Quintana com a representant de l'Ajuntament en la junta rectora de la societat. En la sessió celebrada el 28 de març de 1988, la societat es va dissoldre i es va fer donació a l'Ajuntament de l'edifici social i de tot el patrimoni.

ELS CELLERS

28



*Celler Santamaria,
del segle XVII.*

66

L'any 1956, Capmany comptava amb quatre empreses dedicades al comerç i a l'elaboració de vi: la de Josep Oliveda i la de Joan Collgròs-J. Costa —Bodegas Rocaberdí—, dedicades a la fabricació de vins escumosos, i les de Dalmau Trias i Francesc Santamaria, dedicades a l'elaboració de vi. En 1961, el nombre d'empreses augmentà a set: Bodegas Rocaberdí, Josep Oliveda, Joan Pairó, Joan Pagès, Francesc Santamaria, Jaume Cullerell i Dalmau Trias. Actualment, a part la Cooperativa El Parral, existeixen cinc cellers de vi.

Celler Santamaria

Empresa familiar dedicada a

l'elaboració de vi en celler particular des del segle XVII, tot i que l'estructura actual és de 1955. Actualment, l'empresa consta del celler d'elaboració, celler d'envelliment i planta embotelladora. Només es dedica a l'elaboració de vins de maduració de gran classe, rosat i negre. Produeixen el "Gran Recosind", envellit en bótes de roure i emparat amb la denominació d'origen Empordà-Costa Brava. La seva capacitat és de 2.500 hl en tines i 360 hl en bótes de roure.

Celler Oliveda, SA

Empresa familiar fundada l'any 1952, si bé anteriorment ja s'havien dedicat a la comercialització de vi. El celler

de maduració és de 1948, i recentment s'hi ha habilitat una sala de tast. La planta embotelladora de vi és de 1963, i el celler i la planta embotelladora de cava són de l'any 1987. Actualment el formen dues empreses: Oliveda, SA, dedicada a l'elaboració de vins, i Freixa Rigau, SA, als caves. Produeixen vins emparats en la denominació d'origen Empordà-Costa Brava pel que fa a vins negres i rosats, com "Selecto Oliveda", el negre de maduració "Don José", el "Rigau Ros" i el vi novell. És una de les poques empreses empordaneses dedicades a l'elaboració de caves, com el semisec, el rosat,

el brut, el *nature mil·lèsima* i el *chardonnay*. El celler té una capacitat d'1.440.000 litres de vi i de cava conté 1.000.000 d'ampolles.

Celler Pagès

Fou fundat l'any 1952 per Joan Pagès. Des de bon principi s'han dedicat a la venda a l'engròs de vi de l'Empordà, blanc, negre i rosat. Tenen un magatzem amb capacitat fins a 300.000 litres, entre tines i bótes. Encara que no elaboren vi per a vendre, sí que ho fan per a ús particular; en total, uns 10.000 litres de vi rosat de la seva collita.

Celler Trias

En els anys trenta, Dalmau Trias fundà la primera empresa de la comarca dedicada al comerç del vi. Aleshores comprava el vi i els raïms als negociants de la

Planta embotelladora del Celler Pairó-Pere Guardiola.

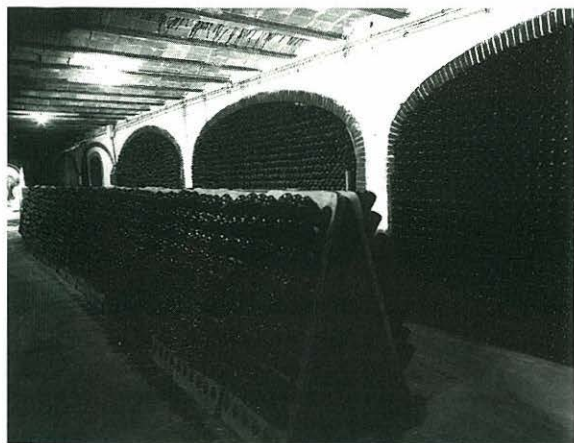


comarca i els venia. L'acabament de la guerra significà un moment de prosperitat i d'apogeu per al vi empordanès, arran del bloqueig i el tancament de la frontera. Actualment, el celler compta amb un enòleg i disposa de

laboratori propi; ven vi blanc, negre, rosat i garnatxa, però únicament el vi negre és de collita pròpia.

Celler J. Pairó

Empresa familiar dedicada a la comercialització i elaboració del vi des de la primèria de segle. El celler data de 1946 i la planta embotelladora i la sala de tast són de l'any 1991. Consta de dues empreses: J. Pairó, SA, dedicada a la comercialització i venda a granel de vi, i Pere Guardiola, SL, que realitza l'elaboració de vi i la comercialització de cava. Produeixen vins emparats amb la denominació d'origen, com el "Pere Guardiola Reserva", "Pere Guardiola Floresta", el "Rocaberdí" i el vi novell. La capacitat del celler és de 700.000 litres.



Cava antiga del Celler Oliveda.

MUSEUS I COL·LECCIONS

29



Vista del Museu de Francesc Santamaria.

Col·lecció d'aixetes

Josep Oliveda i Casanovas va aplegar, al llarg de més de vint anys, una important col·lecció d'aixetes de bótes i tines. El museu conté uns 5.000 exemplars de totes les procedències: espanyoles, portugueses, egípcies, angleses, gregues, franceses i, com a curiositat, aixetes xineses de porcellana. Una col·lecció d'aixetes gregues va ser cedida per l'Associació Vinícola de Catalunya. Les més antigues corresponen als segles XV-XVI i foren realitzades en bronze i coure; les modernes són de llautó, totes, però fetes a mà. La peça més antiga havia pertangut a la família dels

Borja. Al museu s'apleguen també altres objectes relacionats amb la indústria vitivinícola, com una escorredora de most dels anys vint i una romana per a pesar bocois, entre altres. Hi ha una peça molt estimada per la família: una ampolla signada pel pintor Salvador Dalí.

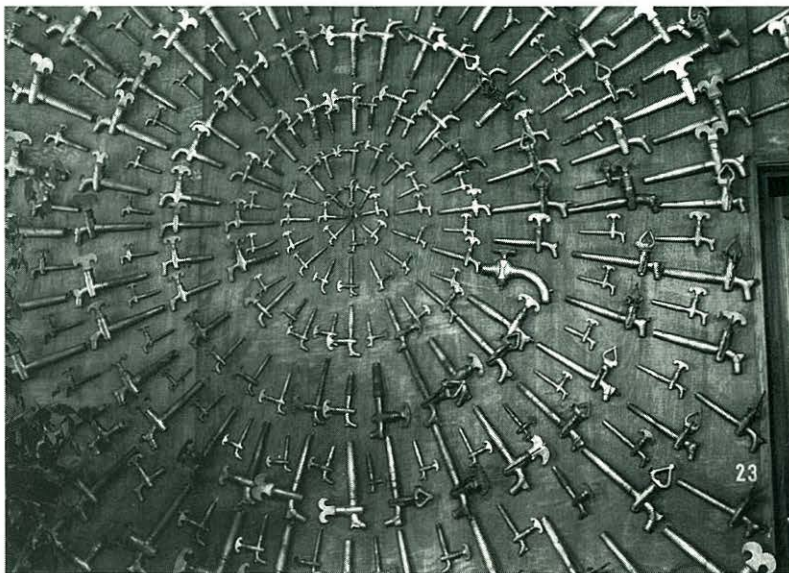
Museu dels uniformes militars

Amb motiu de la restauració de l'edifici consistorial, s'habilità a la planta baixa una sala

destinada a exposicions, fet que aprofità l'Associació Internacional de Polícies, IPA, per a instal·lar-hi una exposició de vestits de policies i militars d'arreu del món, fruit de donacions dels mateixos familiars. Aquesta mostra permanent la formen uns vuitanta uniformes d'una vintena de països diferents, àdhuc d'Amèrica i Oceania. Com a curiositat hi ha la reconstrucció d'un despatx de policia de començament de segle.

Col·lecció d'ampolles de vi

Antoni Aguilera col·lecciona des de fa temps, més o menys des de l'any 1955, ampolles de vi i cava. En total té unes 4.500 unitats diferents, que provenen de tots els continents. S'hi troben ampolles de fabricació exclusiva, utilitzades en convencions o actes polítics; també hi ha ampolles signades per famosos, com Jordi Pujol, la infanta Cristina i Montserrat Caballé. L'ampolla més antiga correspon a un cava del celler Codorniu, de l'any 1907.



Museu de la família Santamaria

Francesc Xavier Santamaria ha habilitat, en una de les

dependències del celler, un museu familiar que és, també, un homenatge al seu besavi,

La important col·lecció d'aixetes del Celler Oliveda.

69



Gregori Artizà. Hi acull des de documents, llibres, curiositats i mobles dels seus avantpassats fins a estris relacionats amb l'elaboració del vi. Cal esmentar la informació que té sobre la fil·loxera i una curiosa lupa utilitzada per l'esmentat Artizà en la seva condició d'encarregat del Govern Civil de Girona per a la vigilància i reconeixement de la fil·loxera. Al museu es guarda el Diploma y Medalla de Perfecció concedit per sa majestat Alfons XII als vins de la casa, el 1877.

Col·lecció d'ampolles d'Antoni Aguilera.

*Grup de veremadors,
l'any 1920.*

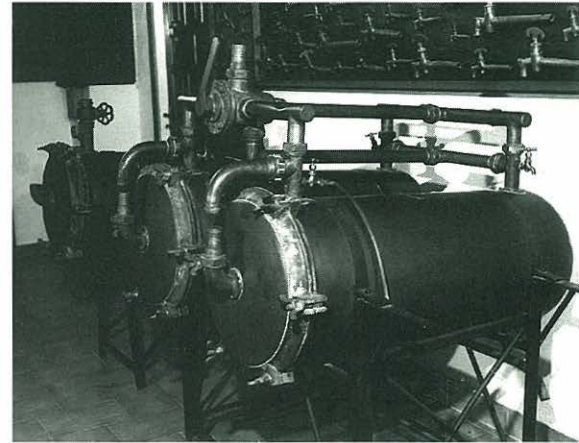


Els mitjans emprats avui en l'elaboració del vi són, sens dubte, molt diferents de fa quaranta o cinquanta anys. Òbviament, els canvis més significatius estan vinculats amb els avenços mecànics, malgrat que l'elaboració i conservació del vi sempre ha comportat una mena de ritual.

Tot el procés començava en el temps de la verema. Abans es collien els raïms i es col·locaven en semals. Dos individus, amb l'ajut de dos semalers, transportaven les semals als carros; cap a la vesprada es començava l'operació de trepitjar els raïms, que es feia amb els peus nus, gairebé sempre amb l'ajut d'un pal o semaler.

Cap al 1945 es començà a utilitzar el primer aparell manual, el fuluart, format per dos corròns dentats que trituraven el raïm. En el moment que els grans ja eren trinxats, es feien els buidons i, ajudats d'una tremuja, es buidava tot el producte a les tines o a les bótes. La tremuja era un dipòsit de fusta que

s'utilitzava com un embut; a la seva part inferior hi tenia una llengüeta de llauna. El raïm trinxat havia de romandre unes tres setmanes a l'interior de la bóta, fins a finalitzar el procés de fermentació. Aquesta reacció química comportava dues fases: una de líquida o vi most, i una de sòlida o brisa formada pels pinyols, la rapa i totes les restes del raïm. El gas carbònic desenvolupat durant la fermentació feia impulsar la brisa cap a la superfície, mentre el vi most quedava dipositat al fons. Les bótes on es produïa la fermentació havien de tenir, obligatòriament, una finestreta anomenada de bat i port; aquesta obertura permetia, una vegada finalitzada la fermentació del vi, extreure'n les restes sòlides sense haver d'obrir la bóta. Per fer-ho s'utilitzava un garfi, estri format per un mànec de fusta molt llarg i amb dos punxons corbats a l'extrem; aquests permetien acostar la brisa cap a la finestreta de bat i port. La brisa extreta es premsava i s'obtenia l'anomenat vi premsat, el qual, segons el criteri del cellerer, o dependent de



*Festa de la Verema
a Capmany, l'any 1987,
presidida per una premsa antiga.*

*Filtres antics al
Museu Olivada.*

diversos factors ambientals (pluges de l'any, temperatura, etc.), es podia barrejar amb el vi de raig. Les restes de la rapa (el tronc, la llavor del raïm) es venien per a fer alcohol.

Després de finalitzar el procés de fermentació, es col·locava una aixeta a la bóta; a aquesta acció se l'anomenava xirgar. En aquesta bóta, a vegades es posava un canyet per tal d'airejar l'interior i es tapava tota la superfície amb cendra; si el vi tenia grau es deixava durant més temps, ja que no hi havia perill que es tornés agre.

Una tècnica per al tast de vins, avui dia totalment en desús, és l'acció de fer un dull a la bóta. En els cellers i a les cases particulars, quan no tenien aixetes duïllaven la bóta, o sia, la foradaven amb un punxó. Quan ja havia sortit el raig de vi, tapaven el forat, anomenat duïll, amb paper d'estrassa o paper de diari; normalment es feia per provar el vi blanc i per al consum particular.

Les premses havien estat sempre manuals, i no fou fins al 1955 que s'instal·là en el Celler

Santamaria la primera premsa mecànica horitzontal de Catalunya. Actualment, les premses són automàtiques i electròniques. En els anys cinquanta, un celler amb maquinària rudimentària necessitava 5 kg més de raïm per a obtenir 1 hl de vi que no pas un celler amb maquinària moderna.

Els recipients per a guardar el vi i els mesuradors antics avui dia només s'utilitzen a efectes de decoració; hem triat alguns exemples sobre l'ús que se'n feia:

El mallal: mesura de capacitat que corresponia a 15 litres de vi; també hi havia el mig mallal i el quart. El bot: recipient de pell que podia contenir uns 4 mallals. El barral: recipient de terrissa amb tap. El porró, que antigament era una mesura que corresponia a un litre, aproximadament. El bocoi, que era una bóta molt gran que tenia una capacitat d'uns 600 litres i que generalment s'utilitzava per a transportar vi amb carros. La sitra era un recipient petit, de terrissa, que s'utilitzava per a agafar el vi de la bóta.

ELS INCENDIS

30



Aspecte d'una vinya socarrimada arran del foc de 1986.

72

La serralada de l'Albera ha patit, al llarg dels últims anys, una onada d'incendis forestals; les tramuntanades han estat una de les principals causes. Els vint-i-sis incendis produïts des de 1968 fins al 1985 fan que Capmany sigui un dels municipis que ha patit amb més gravetat aquest problema, però el fet que el terme no sigui excessivament abrupte fa que el total de superfície cremada per incendi sigui baixa. Malgrat tot, l'incendi més intens i destructiu fou el que tingué lloc l'estiu de 1986, ja que pràcticament tot el terme quedà cremat; no només afectà el municipi de Capmany, sinó tota l'Albera, fins al mar. El foc va

començar quan un vehicle s'incendià, al Portús, i les flames s'estengueren immediatament cap al bosc i, en poques hores, van arribar a la frontera, afectant els termes de la Jonquera, Cantallops, Capmany i Sant Climent. Simultàniament, aparegueren altres focus en llocs ben distants: a la muntanya de Sant Pere de Roda, al mas Fumats, de Roses, i a la muntanya que queda entre el Paní i Cadaqués. A l'Empordà quedaren cremades 25.000 hectàrees de terreny. En algunes poblacions, com Vilarnadal, Biure, Pont de Molins, Capmany i Sant Climent, les flamarades del foc arribaven al nucli urbà; alguns

d'aquests pobles estigueren sense aigua, llum i telèfon durant dos dies.

Concretament a Capmany, el foc entrà al poble per diferents camps erms i canyers, escampant-se ràpidament ajudat per la forta tramuntana i la sequera d'aquells moments. En resultà directament afectat un paller, on es cremà la teulada, que va finalment esfondrar-se i va matar el bestiar tancat a la part de sota. S'evitaren mals majors gràcies a la ràpida intervenció d'uns quants veïns que van romandre al poble sense fer gaire cas de

les ordres d'evacuació.

Al final de juliol, el conseller d'Agricultura, Ramaderia i Pesca de la Generalitat, Sr. Miró i Ardèvol, visità els municipis de la zona pròxima a la frontera per tal de conèixer les greus conseqüències del foc. Va presidir també una reunió, en la qual participaren una vintena d'alcaldes de la comarca que li demanaren que declarés aquells indrets zona catastròfica.

Inundacions de l'any 1989, provocades en part per l'obstrucció de la riera Merdança amb les restes d'arbres cremats a l'incendi de l'any 1986.



Relació dels incendis ocorreguts en el terme de Capmany

ANYS	DATA	ZONA	CAUSES	ha	TOTAL
1968	—	Saguer	?	2,-	2,-
1969	6-09	La Vall	fogueres	3,-	3,-
1970	15-07	Suro d'en Niu	fumadors	5,-	
	18-09	Bell-lloc	fumadors	15,-	
	4-10	Serra Saguer	fumadors	1,5	21,5
1971					
1972	22-08		?	0,5	0,5
1973	18-04	Mas Paulí i altres	descuit pagès	58,-	
	1-08	Mas Salvi	?	1,5	60,-
1975	19-08	Mas Broc	?	3,-	3,-
1976	25-07		fumadors	58,-	
	9-08	Montadella	?	5,-	63,-
1979	17-07	Mas Broc	fumadors	20,-	
	20-07	Banys de la Mercè	fumadors	5,-	
	11-08	Mas Massot	intencionat	4,-	29,-
1980	27-08	Mas Compte	intencionat	0,1	
	29-08	Mas Alegret	?	2,-	
	29-08	Mas Alegret	?	27,-	29,1
1981	19-07	Montadella	abocador	10,-	
	22-08	Bosquerós	?	1,5	
	4-08	Mas Quer Afumat	?	16,-	
	13-11		fumadors	1,5	29,-
1982	22-08	Banys de la Mercè	fumadors	0,1	0,1
1983	29-07	Bosquerós	intencionat	9,-	
	1-08	Bosquerós	intencionat	37,-	46,-
1984					
1985	7-08	Can Massot	horts	1,-	
	13-08		foguera	5,-	6,-

Font: estadística d'Icna.


73

En els anys posteriors a 1986, el terme no patí gairebé cap incendi important, llevat de l'ocorregut al final de juliol de 1994,

en què un camió amb una roda encesa calà foc en la vegetació del costat de l'autopista A-7, prop de Bosquerós.


D'ençà de les eleccions municipals del 14 de gener de 1934 i fins al 17 d'octubre de 1936 es mantingué a Capmany una continuïtat en el govern local. El primer de febrer de 1934 es constituí el nou Ajuntament amb una clara majoria d'esquerres; el batlle elegit fou Joan Daniel i Espinàs (esquerra) i els consellers o regidors foren Ramon Pujol i Rutllan (esquerra), Virgili Barneda i Pagès (esquerra), Joan Costa i Caritg (esquerra), Artur Collgròs i Malé (dreta) i Pere Rosa i Guardiola (dreta).

En desencadenar-se la rebel·lió militar contra la República, el 18 de juliol de 1936, els dos consellers de dretes foren destituïts del càrrec. Paral·lelament es creà a cada municipi el Comitè de Milícies Antifeixistes, format per representants dels sindicats i del Front d'Esquerres. Però els comitès únicament es mantingueren en actiu durant els tres mesos immediats a l'inici de la guerra. Al llarg d'aquell temps, el Comitè de Capmany, integrat per Josep Tornafoch, Josep Collgròs, Sebastià Cardoner, Miquel Mir, Narcís Verdú, Joan Arxé, Pau Rosell i Manuel Moreno, portà a terme diverses confiscacions, com les de l'edifici dels Banys de la Mercè, el mas Broc, el mas Alegret, el mas d'en Gorra de Dalt, el mas de la Caseta, el mas de l'Oliva, entre altres. Generalment, els propietaris havien fugit i al davant de l'explotació hi havia masovers; en altres casos, l'edificació i les propietats confrontants estaven pràcticament abandonades. La Generalitat decretà la dissolució dels comitès el 9 d'octubre de 1936 i establí la reorganització dels ajuntaments amb els representants de tots els partits i sindicats del Front Popular, en la mateixa proporció que intervenien en el govern de la Generalitat: ERC, 3; CNT, 3; PSUC, 2; POUM, 1; Acció Catalana Republicana, 1 i Unió de Rabassaires, 1. Arran d'això, el 18 d'octubre de 1936 es



RENOVACIÓ EXTRAORDINÀRIA

Ajuntament d. _____



Certificació de l'acta de constitució de l'Ajuntament en virtut del Decret del 9 d'octubre del 1936

31 _____ Secretari del

susdit Ajuntament.

CERTIFICACIÓ: Que en el llibre d'actes de sessions d'aquest Ajuntament foli cinco apareix la següent:

à Capmany a divuit de febrer d'octubre del mil nou-cents trenta-sis

Essent l'hora de les seu es constituí l'Ajuntament a la Casa Consistorial en sessió extraordinària, sota la presidència del Jutge popular José Rosell amb l'assistència dels Consellers electes en la reunió oficial dels representants dels partits polítics i sectors sindicals d'aquesta localitat que al marge s'ementen precviament convocats pel dit Jutge popular, tot d'acord amb el disposat pel Decret de la Generalitat de Catalunya del dia 9 del corrent mes d'octubre i assistint-hi també l'infrascrit Secretari, el Sr. President declara oberta la sessió.

Llegida l'acta de la sessió anterior, fou aprovada.

Immediatament, manifestà el Sr. President que d'acord amb el disposat per l'article 109 de la vigent Llei municipal catalana cedia la presidència al Conseller electe de més edat dels assistents i resultant que el que reunex l'esmentada condició, és Julià Serra aquest passà a ocupar la presidència, retirant-se tot seguit el Jutge popular.

La Presidència d'edat, manifestà aleshores que s'havia de procedir a resoldre respecte a l'aptitud legal dels Consellers electes.

Sense discussió, fou reconeguda l'aptitud legal dels Consellers José Tornafoch, Miquel Mir, Joan Arxé, Manuel Moreno, Sebastià Cardoner, Miquel Mir, Narcís Verdú, Joan Arxé, Pau Rosell i Manuel Moreno per la Unió de Rabassaires, Josep Collgròs, Agustí Capallera i Soler, d'URS; Narcís Pagès i Carles, de la UGT; Àlvar Picola i Verdú, de la UGT; Sebastià Cardoner i Roqueta, de la CNT; Francesc Fàbrega i Juana, de la CNT; i Manuel Moreno i Hernández, de la CNT.

leg. 2 15/6
Nº 35(1)

Certificació de l'acta de constitució de l'Ajuntament, el dia 17 de febrer de 1937.

El document original es troba a la secció de Guerra Civil de l'Archivo Histórico Nacional de Salamanca.

constituí, a Capmany, el primer Ajuntament del període de la guerra; l'alcalde fou Josep Collgròs i Traber, d'Unió Republicana Socialista, i els consellers foren Joan Llauró i Ribas, de la UGT; Pere Arxé i Pagès, d'URS; Agustí Capallera i Soler, d'URS; Narcís Pagès i Carles, de la UGT; Àlvar Picola i Verdú, de la UGT; Sebastià Cardoner i Roqueta, de la CNT; Francesc Fàbrega i Juana, de la CNT; i Manuel Moreno i Hernández, de la CNT. Cal tenir en compte que la central sindical de la UGT estava controlada



Antic Ajuntament, a la plaça Major. A la planta pis hi havia estat ubicada l'escola de nenes.

normes per a la constitució de nous ajuntaments, derogant l'últim decret de 1936. Per tant, s'hagueren de constituir novament els ajuntaments amb el mateix nombre de consellers del PSUC, ERC i la CNT. A Capmany, el consell municipal quedà encapçalat per l'alcalde Josep Tornafoch i Fita, del PSUC, i amb els consellers Joan Verdú i Pericot, del PSUC; Francesc Comas i Riera, de la CNT; Sebastià Cardoner i Roqueta, de la CNT; Jaume Ricart i Salellas, d'ERC; Josep Cardoner i Reixach, d'ERC; Manuel Moreno i Hernández, de la CNT, i Agustí Capallera i Soler, d'ERC.

Al final de l'estiu de 1938, molts dels regidors foren mobilitzats i els càrrecs municipals restaren vacants. Arran d'això, el 20 de setembre, el Departament de Governació de la Generalitat nomenà el funcionari Fermí Batlle i Ventura com a Comissari Municipal de Capmany, a fi que assumís totes les funcions reservades a l'alcalde i a la gestió de l'Ajuntament. Simultàniament, traslladaren les oficines municipals a casa de Miquela Cusi i Artizà. Pel novembre d'aquell any hi hagué aldarulls al municipi arran de l'intent de constituir un nou Ajuntament, prescindint de la figura del Comissari i dels representants del Front Popular.

El 19 de desembre, el conseller de Governació designà un nou Comissari per a Capmany, Leonardo Moral Sanclemente, i destituí l'anterior. Moral ocupà el càrrec fins al final de la guerra. A la darrerria de desembre, amb la retirada de les tropes republicanes i l'inici de l'ofensiva final sobre Catalunya, la situació esdevingué cada vegada més conflictiva. El 10 de febrer de 1939, les tropes del general Franco arribaren a la frontera.

Segell del comitè d'Unió Republicana Socialista.



pel PSUC; per tant, els representants de la UGT substituïen els del PSUC. D'altra banda, la filiació dels tres consellers a la URS fou perfectament legal en la constitució de l'Ajuntament, ja que aquest sector polític es trobava adherit a Esquerra Republicana de Catalunya. Aquest consistori exercí fins al 17 de febrer de 1937, data en què es formà un nou Ajuntament encapçalat per l'alcalde Josep Tornafoch i Fita, del PSUC, essent-ne consellers Joan Pont i Paraire, del PSUC; Julià Juana i Vila, de la Unió de Rabassaires; Josep Collgròs i Traber, d'URS; Agustí Capallera i Soler, d'URS; Joan Traber i Pinadell, d'URS; Sebastià Cardoner i Roqueta, de la CNT; Francesc Fàbrega i Juana, de la CNT, i Manuel Moreno i Hernández, de la CNT.

El 8 d'octubre de 1937, la Generalitat decretà les

MOVIMENTS DE POBLACIÓ DURANT LA GUERRA

31

76

La situació geogràfica de Capmany, prop de la línia fronterera, propicià importants moviments de població en els anys de la guerra. Es donà asil a gran nombre de refugiats, molts dels quals foren acollits en cases particulars, en locals habilitats i en una colònia infantil.

Els nouvinguts havien d'obtenir una autorització de la policia de fronteres de Figueres per a residir al poble; els veïns de Capmany que acollien forasters havien de presentar la documentació a les oficines municipals. Mensualment, l'Ajuntament confeccionava padrons de refugiats. Amb l'avanç de les tropes franquistes cap al nord de la

Península, i la presa de ciutats importants, començaren els primers desplegaments massius de gent que fugia cap a territori republicà. A partir del mes de maig de 1937, arribaren a Capmany, procedents de Vélez (Màlaga), els primers deu refugiats.

La caiguda del front del nord, el 1937, va comportar l'arribada a Catalunya d'una important onada de refugiats. Al final d'aquell any ja n'hi havia quaranta-vuit, la major part procedents de les regions d'Andalusia i Madrid. Conseqüentment, s'hagueren de prendre mesures urgents per a donar asil als nouvinguts; el Comitè d'Ajut als Refugiats,

de Barcelona, traspassà a la Comissaria de la Generalitat, de Girona, diners per a distribuir entre els municipis i s'estipulà la repartició de dues pessetes diàries per a cada refugiat.

En els mesos de març i abril de 1938, l'exèrcit del general Franco reprengué l'ofensiva a l'Aragó. Aleshores arribaren nous contingents: trenta-dos de Terol, dos de Saragossa i nou de Santander. El juny d'aquell mateix any n'arribaren cinquanta-dos més, procedents d'Hostalets de Balenyà. Al final de 1938 ja n'hi havia cent quaranta-tres; la majoria eren nens, dones i malalts.



Els Banys de la Mercè fou un dels locals confiscats durant la guerra per tal d'acollir-hi refugiats.



A can Guinart s'hi instal·laren les tropes nacionals en finalitzar la guerra.

Contràriament, es produïren baixes d'homes del poble, els quals després d'haver estat

Residents a Capmany amb motiu del bombardeig dels seus municipis

Figueres	37
Portbou	18
Barcelona	13
Castelló d'Empúries	1
Ordis	1
Badalona	5
Ripoll	2
Masnou	3
Madrid	4

(la família d'un tinent coronel d'infanteria)

Relació de morts

Relació feta, l'any 1958, pel secretari de l'Ajuntament de Capmany de tots els morts durant la guerra, amb indicació del lloc on havien estat enterrats.

Asesinados por los rojos

Juan Juanola Sellas, cementerio de Capmany
Francisco Esteba Collgros, cementerio de Pont de Molins

Fallecidos en el frente nacional

Francisco Corsellas Llosa, Hospital Militar de Logroño

Fallecidos en el frente rojo

Pedro Rutllan Serra, fosa colectiva de Balaguer
Santiago Budó Buixeda, fosa colectiva de Quinto
Alberto Queraltó Llauro, muerto en el Ebro
Miguel Faig Oliveras, desconocido
Martín Verdú Pericot, desconocido
Juan Verdú Pericot, desconocido
Martín Quintana Cros, desconocido
Marcelino Mach Masó, desconocido
Salvador Salellas Buixeda, desconocido

cruidats a files o mentre lluitaven al front, desertaren i fugiren. Aquests, ajudats per guies, creuaven la frontera, per tornar a entrar a la Península per la zona nacional i incorporar-se a l'exèrcit del general Franco. L'Ajuntament, per l'abril de 1938, confeccionà una relació dels desertors i pròfugs de les lleves de l'any 1929 fins a la de 1940. Hi figuraren setze desertors i quatre pròfugs. Un dels qui exerciren de guia fou Joan Juanola i Sellas, veí de Capmany; a començament d'abril de 1937 va ésser descobert i fou abatut a trets prop del castell de Requesens i enterrat a Cantallops. Pel febrer de 1941, l'Ajuntament reclamà el cos per tal que fos enterrat al cementiri de Capmany.

LA POSTGUERRA I EL FRANQUISME

32

78

La Guerra Civil finalitzà l'1 d'abril de 1939, però les anomenades tropes nacionals van entrar a Capmany abans, a començament de febrer; instal·laren la comandància militar a l'ermita de Sant Sebastià i a efectes d'allotjament es distribuïren entre can Guinart, can Galdric i can Canonge.

La primera mesura que adoptà el nou règim fou la constitució d'un Ajuntament provisional, que exercí poc més d'un mes, presidit per Pere Riera i Vidal, que més tard fou nomenat Inspector de Primera Ensenyança. Simultàniament, foren emprisonats tots els

membres del jutjat municipal i els regidors del consistori anterior, constituït durant la guerra. En aquest moment foren significatives les depuracions de funcionaris de l'anterior règim, com fou el cas de Jaume Parera i Freixas, antic secretari de l'Ajuntament, que exercí de 1934 fins al 1937.

Al llarg de tot el mes de març, els esdeveniments s'anaren succeint molt ràpidament; el dia 5, l'Ajuntament es féu càrrec del sindicat El Parral i obligà la junta directiva a lliurar els llibres de la societat per a comprovar les actuacions polítiques dels seus membres; aleshores n'era president Miquel Mir. Aquell

mateix mes, el Govern Militar de Girona demanà a l'Ajuntament que constituís una junta de ciutadans per tal d'informar sobre tots els individus del municipi d'ideologia esquerrana o que haguessin format part del Front Popular. Finalment, el 14 de març es constituí el primer Ajuntament de l'etapa franquista, que fou presidit per Artur Collgròs i Malé.

Durant el 1939, la major part dels camps quedaren sense cultivar; hi hagué mancança de productes de primera necessitat, com la farina i el pa. Aquesta situació menà a una



Inauguració de l'escola pública pel febrer de 1971, amb motiu de la festa major i en presència del governador civil.

Relació dels executats durant la repressió

(Noms i cognoms, llocs d'execució, data, militància, edat, naixement, professió i estat civil)

1 - Miquel Mir i Girbal; Girona, 28-07-1939, ERC (membre del Comitè), 56 anys, de Capmany, pagès, casat.

2 - Francesc Fàbregas i Juana; Girona, 22-10-1939, ERC (membre del Comitè), 24 anys, de Capmany, pagès, solter.

SOLÉ i SABATÉ, Josep M.: *La repressió franquista a Catalunya (1938-53)*. Edicions 62 (Barcelona), pàg. 340-341.

activitat molt coneguda al llarg de la postguerra: l'estraperlo. Havien de creuar la frontera a peu, a través de les muntanyes, per comprar pa a França.



Camions de gent del poble que ajudà en la construcció de les escoles, com a prestació personal, l'any 1969.

Els danys ocasionats durant la guerra havien estat importants; es valoraren en 35.000 ptes. els desperfectes ocasionats a l'església i a l'ermita de Sant Sebastià; 2.000 ptes. en una casa particular, i per la pèrdua de bestiar es calcularen 20.000 ptes.

Artur Collgròs es mantingué a l'alcaldia fins al començament dels anys seixanta; aleshores nomenaren per a exercir d'alcalde el metge Bru Botey, però el seu govern durà poc. En 1964 fou substituït per Joan Llosa i Cardoner. Durant aquests anys es començaren a realitzar les primeres obres d'infraestructura importants, com el proveïment d'aigua, la xarxa de clavegueram, la construcció de les noves escoles, el nou cementiri a la Ferrerola i la pavimentació dels carrers més cèntrics.

Inauguració de la xarxa de proveïment d'aigües de la població, l'any 1966.



LA TRANSICIÓ I LA DEMOCRÀCIA

33



Nomenament de Josep Freixa per al càrrec d'alcalde, l'any 1973, en presència del secretari de l'Ajuntament, Rafael Alvarez, i de Rafael Pinedo, "jefe provincial del Movimiento".

80

Després d'un llarg període de dictadura, l'any 1975 moria el general Franco. Fou aleshores que l'Estat espanyol entrà en una etapa d'importants canvis polítics. El període que va des de 1975 fins a la celebració de les primeres eleccions generals democràtiques fou conegut com el període de la transició.

A Capmany, l'any 1973, Josep Freixa i Escarrà substituï Joan Llosa a l'alcaldia. Freixa continuà en el càrrec fins a les primeres eleccions municipals democràtiques. Durant aquells anys es realitzaren els primers canvis urbanístics importants; es feren els nous pous de captació d'aigües, etern

problema del poble; es construí el nou camp de futbol; es dugueren a terme obres de sanejament i es pavimentaren els primers carrers: carrer Major, plaça Major, carrer de Vilarnadal, plaça de Sant Sebastià, carrer de Santa Lúcia i carrer de la Jonquera.

Les primeres eleccions municipals democràtiques d'ençà de la Guerra Civil se celebraren el 3 d'abril de 1979. L'única candidatura que es presentà fou la de Convergència i Unió, encapçalada per Jesús Panareda. Fou un moment d'importants canvis per al poble, ja que es portaren a terme moltes reformes, com la

pavimentació de pràcticament tots els carrers del municipi; es completà la xarxa de clavegueram; es van senyalitzar els carrers i es catalanitzaren els seus noms; s'arranjà el conjunt del Fort; s'adequà l'entrada al poble pel carrer de Vilarnadal, amb la construcció de la plaça del Dolmen; es perforà una mina i dos pous artesianes per a la captació d'aigua i, pel que fa a la cultura, s'endegaren diferents activitats, com la instauració de la Setmana Cultural i l'edició d'un llibret per la festa major, que es continua editant fins als nostres dies.

L'any 1983 hi hagué noves eleccions municipals, en les quals es presentà la candidatura de Convergència i Unió i sortí elegit alcalde Joan Rodà; el seu mandat es prolongà durant dues legislatures, o sia, fins al 1991. Durant aquest llarg mandat es realitzaren també importants obres de millora, com foren l'arranjament de la societat La Fraternal, la construcció d'un nou dispensari mèdic, la canalització de la riera Merdança, la construcció d'una pista poliesportiva i els seus vestuaris, la construcció de la primera fase del nou Ajuntament al casal de la Baronia, la urbanització de la plaça de la Diputació, la pavimentació del nou accés al poble pel camí de la Cooperativa, la restauració de la capella de Sant Sebastià i la instal·lació d'un nou enllumenat



Grup de personalitats en la inauguració de les obres d'ordenació de l'entrada del poble, així com de la plaça del Dolmen, al començament dels anys vuitanta.

públic. Ensenms, durant l'esmentada legislatura s'aconseguí, definitivament, l'aprovació per part de la Generalitat de Catalunya del topònim Capmany, en lloc del fins aleshores vigent Campmany.

En les eleccions municipals

celebrades l'any 1991, fou elegit alcalde Jesús Figa, que encapçalà l'única candidatura presentada al poble, la de Convergència i Unió. Durant el seu mandat s'han portat a terme diferents obres, entre les quals cal destacar la urbanització i pavimentació del carrer d'Orient i del sector anomenat Coll de la Mata; l'acabament de les obres i la inauguració del nou Ajuntament al casal de la Baronia, que comprèn, a més, la Biblioteca Manuel Ibáñez Escofet, i la construcció de la piscina municipal. A més, es tramità i s'aprovà un expedient per tal de dotar el poble d'una bandera.



El president de la Generalitat, Jordi Pujol, durant la inauguració del nou Ajuntament, el 30 d'octubre de 1993, junt a l'alcalde Jesús Figa.

CAPMANY O CAMPMANY?

La controvèrsia sobre la correcta grafia del municipi, amb arrel de camp o cap, s'inicià en el segle passat arran de les manifestacions del pedagog i mestre capmanyenc Gregori Artizà, que quedaren paleses en una de les seves obres:

“(…) esmenar el barbarisme gramatical dels que'ns malmeten el nom, despreciant l'ensenyança dels nostres ascendents, els quals allixonats pels fundadors, pels monuments antics i per la tradició, han vingut donant constantment a la nostra població el nom llatí de Capite Magno i català de Capmany, per ser el cap o vila gran de les tres viles romanes que li havia, Vilademont, Viladevall i Vilanova. Això no obstant, alguns forasters, volent saber més que'ls de casa, ens claven “Campo Magno” en llatí i “Campmany” en català, suposant-los derivats de camp, sens fonament fidedigne, com penso demostrar, amb l'ajuda de Déu, al tractar del feudalisme capmanyenc”. (Artizà, Gregori: “Notícies històriques del territori de Capmany amb algunes altres conexiones”, dins *La Veu de l'Empordà*. Figueres, 1918).

Quan s'elaborà el Nomenclàtor de poblacions de Catalunya, l'any 1933, l'alcalde de Capmany, Artur Collgròs, envià una carta al president de la Generalitat demanant “que no sigui canviat el nom oficial d'aquest municipi de Capmany amb el de Campmany, perquè s'ha vingut usant dit nom desde temps immemorial.”

Per altra banda, la parròquia és partidària de l'arrel “camp”, que s'utilitzà des de 1795, data del primer llibre conservat del registre de baptismes. El segell més antic porta la inscripció Campmañ, vinculada amb el procés de castellanització del registre parroquial, que canvià la “ny” per “ñ”.

Amb la tendència abans esmentada, hom ha extret d'un estudi fet l'any 1981, que



Segell antic de Capmany.

obtingué l'accèssit del IV Premi Josep Iglésias, d'Onomàstica, la següent referència a Capmany:

“... del llatí *campus magnus*, “camp gran”. Com que la p seguida de m s'assimila a aquesta nasal, resulta que Campmany es pronuncia de la mateixa manera que es pronunciaria cap many; per això hi ha la vacil·lació en la grafia, posant-se a vegades Campmany i altres Capmany. Ja existia aquesta confusió en el segle XIV, com ho demostra la llatinització Capite Magno (en lloc de Campo magno). Griera, 32: "Es un derivado de Campumagno y no de Capite magno. La asimiliación del grupo mpm no ofrece dificultad".

1138: *Liber feudorum maior*, II, 41, doc. 526. Bernardus de Campmañ.

1246: *España Sagrada*, XLV, 335. Parrochia de Campo Magno.

1278: Villanueva, Joaquín Lorenzo, XIII, 329, Capmany

1280: Rius Serra, I, 95. Ecclesia de Capite Magno.

1338: Monsalvatje, Francisco, XII, 408, Castrum de Capite magno.

1553: Iglésias, Josep, 249, Campmany.” (Arnall, M. Josepa: “Toponímia medieval de l'Alt Empordà (municipis i agregats)”, dins *Annals de l'Institut d'Estudis Empordanesos*; Figueres, 1981-82, pàg. 58-59).

L'any 1981, l'Ajuntament encarregà a l'heraldista Armand de Fluvià l'estudi de l'escut



Escut del poble.

*Vista del poble,
l'any 1916.*

heràldic del municipi, que va concloure així: “Les referències històriques del poble de Capmany que ens poden interessar són les següents: a) Sembla que la població es formà al voltant del castell de Campmany (...) c) La baronia fou erigida en marquesat de Campmany l’any 1798 i els marquesos de Campmany en tingueren la jurisdicció fins a l’abolició de les senyories, al segle XIX”.

Continuant en aquesta línia d’oficialització dels símbols municipals, l’any 1984, la Secció Filològica de l’Institut d’Estudis Catalans i el Consell Executiu de la Generalitat, per tal de fer una reestructuració dels nomenclàtors dels municipis catalans, proposaren com a nom oficial el de Campmany. Immediatament, l’Ajuntament preparà un estudi-informe sobre el topònim correcte, i van acompanyar-lo d’una carta dirigida a Macià Alavedra, aleshores conseller de

Governació de la Generalitat de Catalunya, on es diu:

“En sessió extraordinària convocada amb aquest fi el dia 1 de febrer d’enguany, va demostrar-se una vegada més, que la grafia indicada en el Nomenclàtor Oficial no és acceptada pels coetanis actuals —difícilment trobarem a Capmany dues o tres persones partidàries de la nova representació proposada. Admeten els senyors del Nomenclàtor que, l’any 1278, era “Capite Magno”. Realment, si no fos així, set segles de dir-ne Capmany com encara es diu, tenen llur pes i deixen llur empremta, una empremta inesborrable”. Aquesta carta és del dia 17 de març de 1984.

Finalment, amb la resolució del Departament de Governació de la Generalitat, del 23 de març de 1984, es confirmà l’oficialitat del topònim Capmany.

LA CACERA

34



*Grup de caçadors
amb un senglar.*

84

La caça ha estat una pràctica habitual dels capmanyencs des de fa molt temps. L'orografia del terme i la presència de peces preades pels caçadors, com els senglars, els torts, les perdius i els conills, ha comportat una gran afeció a aquesta activitat. Arran de l'interès d'alguns vilatans sobre la gestió d'aquesta pràctica, es constituí, l'any 1975, la societat del vedat de caça, amb el nom de Junta de Veïns. La proposta per a la seva creació fou presentada a l'Icona per la Hermandad Sindical de Labradores y Ganaderos. Pere Mach fou un dels artífexs de la fundació de la Junta, i una vegada constituïda en fou nomenat

president honorari, distinció que encara manté.

La societat és autogestionària i, a més, obté beneficis; cada soci paga una quota anual, que és actualment de 12.000 ptes. per als forasters. El 25% dels guanys s'inverteixen en alguna de les institucions del municipi, com l'Ajuntament, l'església, la societat La Fraternal, etc., i el 75% restant es destina a l'arranjament dels camins rurals.

Va ser en 1976 que la societat destinà diners, per primera vegada, a obres d'interès públic, concretament a l'enderroc del cementiri vell, fent-se càrrec de les despeses, que van costar 93.359 ptes. D'altra banda, en el

decurs d'aquests últims anys es destinaren fons a obres d'infraestructura municipal, com la construcció de pous per a l'aigua, asfaltatge de carrers, enllumenat públic i en obres de manteniment i construcció d'edificis públics, essent de destacar l'ajut per a la construcció del nou Ajuntament, condicionament de l'edifici de la societat i l'arranjament del teulat de l'església. Els propietaris dels terrenys del vedat són els que prenen les decisions sobre la destinació dels ingressos de les quotes.

Dels 318 socis que té la societat, uns 280 són forasters i majoritàriament provenen de

les comarques barcelonines, de les poblacions de Cerdanyola, Sant Boi de Llobregat i Santa Coloma de Gramenet, però també són representatius els de Girona i d'Olot.

El vedat abraça tot el terme municipal, malgrat que hi ha zones reservades, com el Quer Afumat, d'ús exclusiu per als propietaris, i Bosquerós, que es reserva per a la Colla del Senglar, la qual, igual que la societat del vedat, es constituí en 1976 i només podien formar-ne part la gent del poble.

La temporada de cacera s'inicia el segon diumenge d'octubre i acaba el primer diumenge de febrer. Els socis es dediquen a la repoblació d'aus per a les properes temporades, sobretot pel que fa a perdius i faisans.

Juntes de la societat

	Any 1976	Any 1994
President	Joan Collgròs (1976-91)	Jaume Canta (1991-94)
Vicepresident	—	Isidre Llauró
Secretari	Bonfill Arxer	Marià Pagès
Tresorer	Jaume Collell	Àngel Polo
Vocals	Jaume Canta Marià Juanola Josep Bahí Josep Pagès Isidre Llauró	Joan Delclós Josep Comas Josep Duran Miquel Llosa —

Peces capturades l'any 1993

Torts:	11.000	exemplars
Faisans:	300	"
Perdius:	900	"
Conills:	410	"
Senglars:	104	"
Guilles:	8	"
Ànecs:	30	"



Permis d'armes de caça de l'any 1803.

Caçadors amb un senglar.

ACTIVITAT ESPORTIVA

35



Equip de futbol de l'any 1950.

86

La primera referència que es té de la pràctica d'algun esport en el municipi és sobre el joc de la pilota, molt practicat a les nostres contrades a la darrereria del segle passat i al principi d'aquest. Es jugava a la plaça Major, en la cantonada formada per l'antic Ajuntament i cal Sabater.

L'esport rei ha estat, sens dubte, el futbol; es començà a practicar en els anys vint en un camp habilitat a ponent del poble, sobre can Coll de la Mata. La pràctica no era continuada i només es participava en torneigs amistosos i de festa major.

L'any 1950 es va organitzar un campionat amb els equips dels pobles veïns. Aquesta primera lligueta la va guanyar el Club de Futbol Capmany. A partir d'aleshores participaren durant uns anys en el campionat d'afecionats. En aquella època es jugava en un camp de futbol situat en la zona del Pedral, i foren jugadors destacats Miquel Teixidor, que arribà a jugar amb el Figueres; en Figa, Jaume Pagès, etc.

Un dels torneigs més concorreguts de l'època fou el que se celebrava a Bell-lloc, terme de Cantallops, l'últim diumenge d'agost, on s'enfrontaven el CF Capmany i l'equip de Pont de Molins.

Durant els anys seixanta es continuaren jugant partits amistosos i torneigs de festa major; no fou fins a la temporada 1972-73 que el CF Capmany es federà i començà a jugar, durant uns anys, en la categoria de tercera regional. Passà més tard al campionat d'afecionats fins al 1979. Foren jugadors destacats d'aquesta època l'Antoni Llaona, en Rodà, en Quirantes, etc. A més de l'equip sènior, hi havia els equips de juvenils i d'infantils, que continuaren jugant, com a federats, dues temporades més. A partir de 1977 es jugà al nou camp de Coll de la Mata; abans, des del final dels seixanta fins a l'esmentat any, s'havia jugat al camp de les escoles.

*Equip del CF Capmany,
l'any 1967, en un partit
celebrat a Morellàs
(Catalunya Nord).*

Darrerament, la pràctica del futbol ha quedat reduïda a partits amistosos.

A part del futbol, i des de la inauguració de la pista poliesportiva, l'any 1991, i de la piscina municipal, l'any 1993, se celebren unes setmanes esportives que inclouen torneigs de futbol sala, de tennis, de natació, de curses i gimcanes amb bicicletes tot terreny.

La instal·lació a Bosquerós d'un camp de golf, tipus *Pitch & Putt*, ideal per a la pràctica i l'aprenentatge d'aquest esport, ha fet possible la celebració de cursos de golf per a escolars i persones adultes, ampliant-se així l'oferta esportiva del municipi.



Un altre esport rellevant és el motocròs. A començament de 1974, gràcies a la iniciativa de Joan Gratacòs i Marià Pagès, es creà un circuit permanent de motocròs a la Ferrerola, on s'anaren fent regularment diferents competicions. A partir de l'any 1991 es va preparar el

circuit per a poder-hi fer competicions federades, mitjançant el Motor Club Alt Empordà. En 1992, s'habilità un nou circuit a la zona de serra Saguer per a la pràctica del supercròs. Durant l'hivern, aquests dos circuits s'utilitzen per a fer-hi estades de corredors del nord d'Europa, alemanys, suïssos, belgues, etc., ja que en els seus països és difícil d'entrenar-se a causa dels rigors hivernals.

Tots aquests equipaments esportius fan que Capmany sigui un dels municipis més ben dotats de la comarca.

*Curset de motocròs
impartit en el circuit
de la Ferrerola.*

EL CARNESTOLTES I EL RANXO

36



*La festa del Ranxo,
l'any 1932.*

88

A Capmany, la tradició del carnestoltes és molt reculada i sembla ser que s'ha celebrat de manera gairebé ininterrompuda en el decurs del temps. Un dels esdeveniments tradicionals d'aquestes diades és el ranxo, consistent en una menjada popular que es duu a terme el dimarts de carnaval.

Malgrat que aquesta festa es deixà de fer durant els anys de la guerra i els primers de la postguerra, a partir de 1946 es tornà a celebrar. Per aconseguir el permís de les autoritats d'aquell moment (aleshores s'havia prohibit la celebració de qualsevol festa amb màscares), quatre ciutadans del poble, Robert

Canta, Josep Oliveda, Pau Rosell i Climent Llosa, s'entrevistaren amb el governador civil de Girona i li demanaren autorització per reprendre la festa del Ranxo i del Carnestoltes.

El governador accedí a la petició sempre que es complissin dos requisits: en primer lloc, hagueren d'anomenar-lo sopar de germanor i, segonament, en el ball de disfresses les persones amb màscares havien d'identificar-se obligatòriament. Arran d'això, Capmany es convertí en el primer poble empordanès que tornà a celebrar la festa del Carnestoltes, malgrat que aquest nom quedà totalment

prohibit i s'hagueren d'utilitzar altres denominacions, com sopar de germanor i festa del Ranxo.

El diumenge abans de la celebració es feia una col·lecta, a la qual cada veí contribuïa amb diners o amb algun producte per a poder elaborar l'àpat. Al principi de segle, l'Ajuntament oferia uns carros als organitzadors del ranxo, que, acompanyats del so d'un manubri, voltaven tot el poble per tal de recollir llenya a les cases particulars. A l'hora del ball es tocava el mateix piano de maneta.

Aleshores, tres perols i una bóta de vi eren suficients per a

satisfer la gana i la set dels vilatans; actualment es couen deu perols i es preparen dues botes de vi, ja que la concurrència de visitants és pla més important. La festa, per la gent que col·labora en el ranxo, comença a les nou del matí amb un gran esmorzar, en què es fan truites i es prepara cansalada i botifarra negra. Al migdia couen una paella d'arròs per a tots els treballadors, i seguidament ja comencen a preparar les mongetes i a sofregir la ceba, l'all, el julivert i la tomata. Prop de les cinc de la tarda es comencen a coure les patates,

El ranxo

Ingredients d'ara:

80 kg de vedella
 80 kg de costelló de porc
 80 kg de costelló de vedella
 30 kg de salsitxes
 20 kg de mongetes seques
 40 kg d'arròs
 150 kg de patates
 30 kg de ceba
 5 kg d'all
 espècies

Ingredients d'abans de la guerra:

cansalada
 8 kg de porc
 3 kg d'arròs, mongetes seques i patates
 1 ovella vella o forra greix

el costelló i la resta de la carn; una vegada cuit, s'hi tira la resta dels ingredients. Al voltant de dos quarts de set de la tarda, quan el menjar és ben cuit, les autoritats del poble (el president de la cooperativa, el capellà, les mestres, el president del vedat...) reparteixen el menjar als assistents. Simultàniament, les cuineres preparen un nou perol per als membres de la Junta que no han sopat. Cap a les deu del vespre comença el ball de disfresses. Tots els productes sobrants se subhasten a la plaça, un cop acabat l'àpat. Des de fa més de quaranta anys, els organitzadors del ranxo han tingut el mateix fogoner, Joan Sala, i tres caps de cuina: la Maria Cufí, la Roseta Palomeres i la Magdalena Geli, i l'Antoni Aguilera com a cuiner major.

Comissió del carnaval d'abans de la guerra

President: Joan Daniel
 Serafí Oliveras
 Narcís Verdú
 Serra, de can Pitu Salvi
 Joan Verdú
 Joan Quintana

Comissió del carnaval actual

President
honorari: Robert Canta
 Climent Llosa
 Jaume Canta
 Jesús Panareda
 Joan Rodà
 Enric Traber
 Jesús Figa
 Jordi Pairó
 Joan Sala
Cuiner major:
 Antoni Aguilera



Un grup de nenes disfressades davant les muralles de Capmany, l'any 1943.

El folklorista Joan Amades (1890-1959), recorregué durant molts anys la geografia catalana, recollint notícies sobre costumari, tradicions, llegendes, rondalles, creences, cançons i balls d'arreu del país.

Amb relació a Capmany, aplegà una cançó tradicional que li cantà l'hostalera del poble, una dita tradicional amb la corresponent explicació i una llegenda relacionada amb el castell del poble. Vegem, tot seguit, la transcripció d'aquestes mostres de la cultura popular.

"Aquí dalt al cim del maig
fresc i gaig,
tres pometes d'on n'hi havia,
rossinyolet.
Qui les anirà a cercar?,
fes-te ençà;
Margaridó bé hi niria,
rossinyolet.
Margaridó mes amors,
mes dolors,
el meu pare me'n marida,
rossinyolet.
Me'n marida pas amb vós,
mes amors,
que amb una altra mes marida,
rossinyolet.
La que prendré per muller,
mes amors,
més que tu no n'és pas bella,
rossinyolet.
Si no n'és tan bella, no,
mes amors,
en té molta més riquesa,
rossinyolet.
Per cada sou que tu tens,
mes amors,
ella en té més de deu mil,
rossinyolet.
Si a les noces vols venir,
cor jolí,

de bon cor jo t'hi convidí,
rossinyolet.
Si a les noces vols venir,
cor jolí,
te n'has de vestir de blanca,
rossinyolet.
Jo a les noces no iré pas,
ingratàs.
De tres colors tinc la roba
rossinyolet.
Un de groc i un de vermell,
color bell,
i altre verd que és esperança,
rossinyolet.
Si a noces no en vols venir,
cor jolí,
bé podràs venir a la dansa,
rossinyolet.
Al primer cop de tambor,
mes amors,
Margaridó cau en basca,
rossinyolet.
Al tercer cop de tambor,
mes amors,
Margaridó ja ginava,
rossinyolet.
Tota la gent del convit,
cor jolí,
diu: —Déu l'hagi perdonada,
rossinyolet.
Margaridó cau d'un costat,
cor ingrat,
i el seu aimador de l'altre,
rossinyolet.
Això són dos aimadors,
mes amors,
que l'un ha mort per l'altre,
rossinyolet".

Cantada per l'hostalera de la Vajol i hostalera de Campmany (1928).

"A Capmany són pegaters, vesc i pega, vesc i pega;

a Capmany són pegaters, vesc i pega i no res més.

A Capmany emboten pega.

A Capmany hi havia hagut boscos molt espessos que havien estat força explotats pels vescaires, que hi feien molts forns de pega. Una de les moltes vegades que les gents d'enllà del Pirineu volien envair la nostra terra, els bosquerols de Capmany es van conjurar que pel terme d'aquesta població no passaria ni un sol invasor. Van empeguetar i envescar tots els camins per on podien passar, i tants contraris com ho van intentar varen quedar enganxats; aleshores des de dalt dels arbres els van engegar una pluja espessa de pedres, fins que no en va quedar ni un de viu".

Contada per Teresa Muntanya, de Llers (1908).

AMADES, Joan: *Folklore de Catalunya. Rondalística*.
Barcelona, 1950; pàg. 854.

CASTELL DE CAMPMANY

"Va donar nom al poble del seu domini, on encara se'n conserven runes. El senyor de Campmany va reunir uns grans tresors mal adquirits i en càstig d'aquest pecat no va poder entrar al cel. El tresor està encantat en una cambra molt profunda del castell, que encara subsisteix moltes canes sota terra. Només pot arribar-s'hi al punt de la mitjanit de Sant Joan, just a l'espai de temps en què cauen les dotze. L'ànima del senyor està al peu del tresor, clamant i dolent-se que ningú que sigui bon cristià no vagi a apoderar-se del tresor i de la meitat en faci caritat als pobres. Quan això passi, l'ànima del castellà haurà purgat el seu pecat i podrà entrar al cel. L'atrevit que intenti l'empresa d'apoderar-se del tresor i no sigui prou



*Nens tocant les
caramelles, 1967-68.*

llest per a dur-la a terme en el temps que hem indicat, es veurà obligat a fer companyia a l'ànima en pena del senyor del castell, que diuen que ja té més de cent companys, puix que tants són els que han provat d'heure el tresor i no han assolit".

Contada per Pere Vayreda, de Lledó (1935).

AMADES, Joan: *Folklore de Catalunya. Rondalística*.
Barcelona, 1950; pàg. 1255.

LA VIDA CULTURAL I MUSICAL

37



*La Choral Germanor,
en plena actuació a la
plaça Major, dirigida
per Mn. Francesc
Berga.*

92

S embla ser que, a Capmany, les activitats relacionades amb la música sempre han anat molt lligades a la parròquia. L'any 1949, Mn. Francesc Berga fundà la Choral Germanor. Anaren a cantar a diferents indrets de la comarca i a altres localitats, com Camprodon, Girona, Montserrat, Ceret i Ribesaltes. La primera actuació de la coral fou a la plaça de l'Ajuntament de Figueres, l'any 1950. Mn. Berga havia compost quatre sardanes, *El cafè dels murrís*, *L'Aplec de la Salut*. Aquell dia a Ribesaltes i *Aires de Capmany*, que els membres de la coral cantaven arreu on anaven. La coral actuà durant set anys

consecutius, fins que el rector fou traslladat a una altra parròquia. Aleshores arribà mossèn Eduard Simon, fill d'una coneguda família de músics castellonins. Fou el compositor del ballet *La capmanyenca* i de la segona part de la *Tirotitaina*. Immediatament inicià classes de música per al jovent, solfeig, cursos de preparació i de piano. Amb tot aquest ambient musical, amb els més petits i sota la seva direcció es creà l'Esbart Dansaire. L'any 1959 foren escollits per membres dels Coros y Danzas de la Sección Femenina del Movimiento per anar a ballar la *Tirotitaina*, a Madrid, amb la condició que els dansaires

s'afiliessin a la Falange; els pares, però, foren contraris a la proposta.

Per la festa major de l'any 1985 s'estrenà la sardana *Capmany*, d'Agapit Torrent i Batlle, membre de la Principal de la Bisbal. A partir de 1979 es començà a organitzar la Setmana Cultural, que generalment coincidia amb la diada de Sant Joan, al final del curs escolar. Dintre les activitats previstes en les jornades hi havia, des de 1979, un concurs i una exposició de flors i, des de 1989, un

*Festa dels Vells de
l'any 1965.*

Congrés de Patisseria. L'any 1960 es començaren a celebrar els Homenatges a la Vellesa, que deixaren de fer-se al final dels anys setanta. L'any 1987, l'Ajuntament ho tornà a reprendre amb el nom d'Homenatge als Avis; la diada s'inicia amb la celebració d'una missa i acaba amb un dinar de germanor.

La festa major se celebra coincidint amb la diada de la patrona, Santa Àgata, el 5 de febrer; fins al 1968 també es feia festa per Sant Gregori, patró del municipi, el dia 9 de maig, però s'anul·là per manca



de concurrència. Una setmana abans de la festa major de Santa Àgata se celebra, des de l'any 1975, una quina de caire

benèfic que és coneguda arreu com la quina del ressopó perquè es convida els assistents a pa, botifarres, alloli i vi negre.

93



Durant la postguerra se celebrava també anualment la "Fiesta de la Liberación", que coincidia amb la festa major. L'any 1942, les autoritats locals intentaren d'unificar la festa major i la celebració de l'aniversari de la "liberación", però els responsables falangistes no ho autoritzaren.

*Ballada de sardanes
per la festa major de
Sant Gregori,
el 9 de maig de 1947.*

Bibliografia

Capmany és un municipi que ha generat molt poca bibliografia. Per a la confecció del present treball hem hagut de recórrer principalment als arxius. L'arxiu municipal del poble, actualment dipositat a l'Arxiu Històric Comarcal de Figueres, ha estat inventariat molt recentment per Erika Serna. En aquest mateix arxiu es conserven dos volums de documentació notarial del segle XVII. A l'Arxiu Històric de Girona s'han consultat els pocs protocols noterials del poble que ens han pervingut, sobretot un interessant capbreu de l'any 1331 que encara no ha estat catalogat. A l'Arxiu Diocesà de Girona hem obtingut notícies inèdites relatives a la parròquia. L'aportació dels veïns del poble ha estat molt important, per la seva condició de testimonis personals de la història del municipi i per l'aportació d'informació gràfica i documental procedent de les seves col·leccions particulars.

AMADES, Joan: *Folklore a Catalunya. Rondallística*. Barcelona, 1955.

ARTIZÀ, Gregori: *Notícies històriques del territori i poble de Capmany*. Edició *La Veu de l'Empordà*; Figueres, 1918.

BADIA I HOMS, Joan: *L'arquitectura medieval de l'Empordà*. Vol. 2. Diputació de Girona; Girona, 1978.

BOSCH DE LA TRINXERIA, Carles: *Pla i muntanya*, 1888.

MARQUÈS i PLANAGUMÀ, Josep M.: *Esriptures de Vilabertran* (en curs de publicació). Institut d'Estudis Empordanesos; Figueres, 1995.

PUIG i VAYREDA, Eduard: *Vins i cellers; 19 diàlegs apassionats amb els pàmpols de l'Empordà*. Editorial Art3, Carles Vallès; Figueres, 1990.

SOBREQUÉS i VIDAL, Santiago: *Jofre VIII de Rocaberdí, señor de Peralada y el ocase de la Edad Media en el alto Ampurdán*. Ediciones del Palacio de Perelada, 1955.

SOLÉ I SABATÉ, Josep M.: *La repressió franquista a Catalunya 1938-1953*. Edicions 62; Barcelona, 1985.

Agraïments

Volem agrair molt sincerament a Francesc Santamaria, Robert Canta i a la seva esposa la seva hospitalitat i disponibilitat; a Josep Duran la informació cedida; a Erika Serna, arxivera comarcal, les facilitats donades a l'hora d'accedir a la documentació; a Josep M. Marquès l'haver-nos cedit gentilmente dades del seu treball

encara inèdit; a l'Ajuntament de Capmany, i en especial al secretari Miquel Albalate i també a Josep Tornafoch, l'haver-nos ajudat en la planificació i redacció d'aquest treball. També volem agrair a Joan Collgròs, Mn. Eduard Simon, Jesús Panareda, família Tornafoch, Miquel Teixidor, Pere Mundet, Joan Gratacós, Rosa Agustina i Guardiola, Ester Triadó, família Freixa-Oliveda, família Pairó-Santaló, família Pagès, família Trias, Àngel Terrades, Isidre Llauró, Esmeralda Daniel, Antoni Aguilera i Palmira Queraltó la informació i ajuda que ens han proporcionat.

Procedència de les fotografies i il·lustracions

Les fotografies de les pàg. 8 i 9 (baix) han estat cedides per Josep Tarrús; les de les pàg. 11 (baix) i 39 (baix) pertanyen a Palmira Queraltó. Les imatges de les pàg. 9 (dalt), 11 (dalt), 13 (baix), 19 (baix), 23 (baix), 25 (dalt), 28, 31 (baix), 32, 33 (esquerra), 38, 41, 43, 45, 48, 49 (dalt), 53 (dalt), 58, 59, 60, 61, 63 (baix), 65, 66, 67, 68, 69, 71 (dreta) i 77 han estat realitzades per Xavier Torner. Les de les pàg. 10, 18, 52 i 75 (esquerra) han estat cedides per Àngel Terrades. Les de les pàg. 12, 26, 34 i 71 per

l'Ajuntament de Capmany. Les de les pàg. 13 (dalt) i 88 (dalt) pertanyen a Jesús Panareda; les de les pàg. 13 (baix), 31 (dalt), 33 (dreta), 54 i 55 (dalt) són de la família Tornafoch, així com els documents de les pàg. 17 (dreta), 36, 39, 55, 65 i 85 (dreta). La fotografia de la pàg. 14 ha estat cedida per l'arxiu de la Diputació de Girona; les de les pàg. 16, 20 i 30 per l'arxiu del Castell de Peralada. Les fotografies de les pàg. 17 (esquerra) i 83, pel Servei d'Arqueologia de la Diputació de Girona; les de les pàg. 21, 25 (baix), 46, 47, 49 (baix), 50 i 76 pertanyen a la col·lecció particular Fajol; les de les pàg. 23 (dalt), 51 (dalt), 69 (baix), 72, 73, 79 (baix), 81 (dalt) i 85 (esquerra) són d'Antoni Aguilera; les de les pàg. 22, 29, 51 (baix), 92 i 93 (baix) són de Joan Pairó. Les de les pàg. 29 (dalt), 53 (baix), 70 i 78 són d'Esmeralda Daniel; les de les pàg. 24, 42 i 62 i els documents de les pàg. 41 (dalt) i 43 són de Francesc Xavier Santamaria. Les de les pàg. 79 (dalt) i 80 són de la família Freixa-Oliveda, i la de la pàg. 84 és d'Isidre Llauro. La de la pàg. 88 és de Robert Canta; la de la pàg. 91 és de Mn. Eduard Simon; la de la pàg. 88 (baix), és de Joan Gratacós i les de les pàg. 86, 89 i 93 (dalt) són de Joan Pagès. El plànol de la pàg. 19 i el de situació han estat elaborats per Josep Tornafoch.

Monografies locals

Títols publicats

Cornellà de Terri

per *Jaume Portella*

La processó de Verges

per *Jordi Roca*

Anglès

per *Pau Lanao*

Sant Feliu de Guíxols

per *Àngel Jiménez*

Llagostera

per *Dolors Grau*

Castelló d'Empúries

per *Miquel Planas*

Tossa

per *Jaume Lleonart*
i *Maria del Pilar Mundet*

Palamós

per *Rosa Maria Medir*
i *Carles Sapena*

Besalú

per *Joan López*

Les Planes d'Hostoles

per *J. Campistol, J. Canal*
i *M. Soler*

Agullana

per *Enric Tubert*

Olot

per *Jordi Canal i Morell*

Llegendes i misteris de Girona

per *Carles Vivó*

Palafrugell

per *Xavier Febrés*

La Jonquera

per *Albert Compte*

La Cellera de Ter

per *D. Pujol i Ll. Llagostera*

Cassà de la Selva

per *E. Bagué, O. Gutiérrez,*
J. Carreras

Hostalric

per *M. Duran, J. Juanhuix*
i *R. Reyero*

Figueres

per *A. Romero i J. Ruiz*

Crespià

per *J. Busquets*

Lloret de Mar

per *Joan Domènech*

Banyoles

per *J. Grabuleda*
i *J. Tarrús*

Puigcerdà

per *Sebastià Bosom*

Begur

per *Lluís Costa*

Viladrau

per *M. Feliu, I. López,*
X. López i Ll. Pagespetit

Camós

per *M. Duran*

Camprodon

per *Sílvia Planas*

Maçanet de la Selva

per *El Taller d'Història*

Sant Jordi Desvalls

per *S. Planas*
i *N. Puigdevall*

Ribes de Freser

per *Miquel Sitjar i Serra*

Salt

per *X. Alberch i J. Burch*

Sant Joan de les

Abadesses

per *J. Albareda i J. Ferrer*

La Vall de Bianya

per *Josep Murlà i Giralt*

Capmany

per *A. Egea i M. Roig*

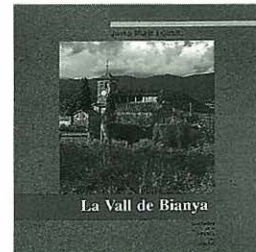
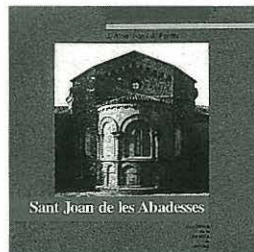
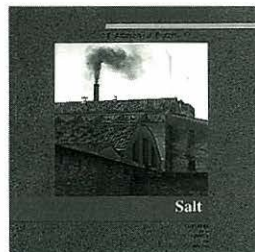
Propers títols

Gualta

per *Ramon Alberch*

Platja d'Aro

per *Pere Barreda*



Guies

Títols publicats

Els jueus a les terres gironines

per Ramon Alberch
i Narcís Jordi Aragó

Rutes d'art sacre (1939-1985)

per Josep Maria Marquès

Les havaneres, el cant d'un mar

per Xavier Febrés

Els estanys eixuts

per Josep Matas

El món del suro

per S. Hernández i Bagué

El Ter

per J. Boadas,
J. M. Oliveras i X. Sunyer

Trens i carrilets

per Josep Clara

Canvistes i banquers

per Narcís Castells

Màgiques, pors i supersticions

per Carme Vinyoles

Els volcans

per Josep M. Mallarach

Els indians

per Rosa Maria Gil

Els Pirineus, del Puigpedrós al Puigneulós

per Josep Clara

Cristians de Girona

per Josep M. Marquès

L'estany de Banyoles

per M. Coma i J. Gratacós

Els rellotges de sol

per M. Gil

Els maquis

per J. Clara

Els monuments megalítics

per J. Tarrús i Júlia Chinchilla

El pessebrisme

per J. Dalmau i Corominas

La ceràmica

per Andreu Bover

La farga

per Jordi Mascarella

Castells vius

per C. Vinyoles, M. Torns
i P. Lanao

La pesca

per J. Sala i J. Domènech

La ramaderia

per P. M. Parés i T. Vilaró

Els protestants

per Josep Clara

La tramuntana

J. M. Dacosta, X. Febrés

El Montseny

per J. M. Rueda i J. Tura

L'electricitat

per M. Pous i J. Callol

Propers títols

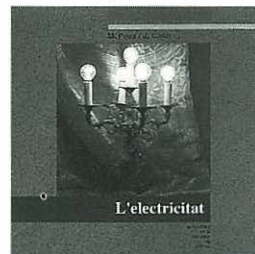
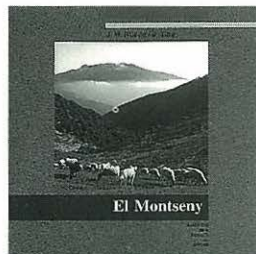
El periodisme

per Lluís Costa



Quaderns de la Revista de Girona

és una publicació bimestral dedicada exclusivament a temes de les comarques gironines. S'estructura en dues sèries, que es distingeixen pel color de la portada i per les planes interiors: Guies, en vermell, i Monografies locals, en verd. La primera és dedicada al tractament de qüestions d'abast general relatives a la història, l'economia, la cultura i les tradicions. La segona vol anar oferint una panoràmica sobre el passat i el present de les ciutats i dels pobles gironins, amb especial atenció a l'època contemporània.



UN DOCUMENT SOBRE CAPMANY ANTERIOR A L'ANY 1000

per Antoni Egea

(Article publicat al programa de festa major de Capmany de l'any 2005)

Quan l'any 1995 Marisa Roig i el que subscriu aquest article publicàrem el quadern de la *Revista de Girona* dedicat a Capmany, vàrem establir l'any 1062 com la data del document més antic que es coneixia aleshores sobre el nostre poble. Cal dir que aquesta primera referència escrita era força tardana si la comparem amb la de la majoria de poblacions de les nostres terres, les quals surten ja esmentades en documents dels segles ix i x. Evidentment, la inexistència de documentació coneguda no pressuposa de cap manera que un determinat lloc no existís, sinó que és molt més probable que les escriptures que el citaven s'hagin perdut o bé que encara no hagin estat localitzades.

Enguany tindrem ocasió de repassar un document datat l'any 925, referent a Capmany, que fins fa ben poc havia passat desapercebut als historiadors i que ens permet recular 137 anys en la

història de la vila. L'escriptura original no s'ha conservat, però la coneixem a través de dues còpies fetes per l'historiador i jurista perpinyanès Francesc de Fossà l'any 1786, d'un cartoral del monestir de Sant Pere de Rodes datat el segle xiv, que no ha arribat a nosaltres. Una d'aquestes còpies es conserva a la Biblioteca Nacional de París i l'altra, a l'Axiu Departamental dels Pirineus Orientals de Perpinyà. El text ha estat recentment publicat en *Els comtats de Girona, Besalú, Empúries i Peralada* de Santiago Sobrequés, Sebastià Riera i Manuel Rovira, editat per l'Institut d'Estudis Catalans.

Val a dir que el fet que aquest escrit hagi arribat a nosaltres després de passar per dues transcripcions fa que hi hagi alguns errors en la còpia, i fins i tot es dubtós què el nom *Campomes*, que és emprat per referir-se a Capmany sigui el que figurava en l'escriptura original. Pensem que són textos de difícil lectura. Per altra banda, la referència a diversos indrets del terme no deixen cap lloc al dubte que es tracta del nostre poble.

L'objecte d'aquest document és la venda per part del comte Gausbert d'Empúries i la seva esposa,

la comtessa Adelaida, a un tal Bladelguer, d'una gran propietat situada a Capmany. Una part d'aquest latifundi la posseïa el comte per herència del seu pare i una altra part l'havia adquirida per compra; la part de la comtessa provenia de la desena o onzena part del seu dot matrimonial. El preu de la transacció fou de 300 sous. La finca limitava a orient amb el rec de les Arenes o riera de Torrelles i continuava fins als llinars que hi havia a Vilarnadal; a migdia, amb el puig anomenat Sivenrell (*Sivenrello*) i amb la roca Cagalera; a ponent, amb els llocs anomenats Trepadors i Castirells (*Trepadorio vel ipso Castellarilio*) i amb el camí que transcorria per unes corts, i a tramuntana, amb el camí que discorria a través dels Estanys i arribava fins el coll.

El primer que sorprèn d'aquest document és la propietat de la gran finca per part del comte d'Empúries. Cal tenir present que, en principi, el territori de Capmany tal com figura en tots els documents posteriors no formava part del comtat emporità sinó que era del comtat o *pagus* de Peralada, i aquesta circumstància no figura enlloc de l'escriptura que tractem.

En aquells moments Capmany no era una població, sinó un alou, és a dir un gran latifundi, segurament centrat en un mas situat en el mateix lloc on avui hi ha la vila. En qualsevol cas no s'esmenta cap casa ni mas. En canvi, són citats corts, horts i estanys. En una altra part del text consta que hi havia terres cultes i incultes.

El topònim *Campomes* és possible que no hagi estat ben transcrit. Tot i així sembla que l'arrel del nom del nostre poble és *camp* i no pas *cap*. Alguns dels altres noms de lloc del terme municipal que figuren en aquest diploma han arribat a nosaltres: ribera de Torrelles, roca Cagalera, Castirell i els Estanys. El nom de l'indret anomenat *Trepadors* encara s'utilitzava l'any 1595.

Finalment cal observar que els límits d'aquesta gran finca es corresponen a grans trets amb els de l'antic terme municipal de Capmany, anteriors a l'annexió del territori de Bosquerós, esdevinguda a mitjans del segle XIX. Aquest alou s'havia format per la unió de diverses terres adquirides, com ja hem vist, de diferents maneres pel comte Gausbert. En aquell moment

el nom devia ser recent i no devia estar del tot implantat, car s'hi refereix amb la fórmula «alou al que diuen *Campomes*». És molt probable que el fet que totes aquestes terres formessin part d'una sola propietat fes que aquesta finca s'anomenés amb el nom de *camp many*, és a dir *camp gran*, del qual s'ha originat l'arrel del nom actual del nostre poble, per bé que actualment utilitzem per una tradició iniciada en una època en què no hi havia normes ortogràfiques i per voluntat dels seus habitants la forma *Capmany*.

FUNDACIONS CARITATIVES

per Antoni Egea

L'assistència als més pobres i desvalguts de la societat s'ha canalitzat des de temps molt reculats a través de diverses institucions públiques i privades que han treballat per mitigar dins del possible la misèria i el dolor dels necessitats.

A les poblacions més grans com ara Girona i Barcelona existiren des d'època medieval les anomenades *pies almoines*, institucions destinades a distribuir caritat entre els pobres, les quals, a part de les rendes amb què foren dotades en el moment de la seva fundació, reberen posteriorment nombrosos llegats i donacions que feren que arribessin a posseir nombroses cases i importants extensions de terres dins els territoris dels bisbats respectius. El de Girona, per exemple, era el titular de nombroses finques situades en el veí terme de Cantallops, que arribaven fins als estanys de Capmany.

En un nivell més modest, les poblacions més petites comptaren amb fundacions tant municipals,

parroquials com privades destinades a l'assistència als pobres. A Capmany hi va haver, almenys des de l'any 1337 i documentat per última vegada el 1687, un hospital de pobres situat al carrer Darnius. Aquest tipus d'establiments existien en moltes altres poblacions i, més que estar destinats a l'assistència dels malalts, servien per donar aixopluc als pobres i pelegrins passavolants. Normalment en una població de les característiques de Capmany no solien tenir més d'un o dos llits. La pobresa de mitjans destinats al manteniment d'aquests hospitalets va provocar que l'estat de l'edifici i el mobiliari fos bastant precari. El bisbe de Girona, en la visita pastoral que féu l'any 1687, manà que el nostre hospital adquirís un llit i que s'hi fessin obres de millora.

També hi hagué al nostre poble fundacions pietoses destinades a repartir caritat. La referència més reculada és de l'any 1492, any en què Antoni Gener, d'Argelers, actuant com a hereu de Joan Gener, senyor del castell de Tatzó, bisbat d'Elna, i Jaume Gener àlies Coll, de Capmany, instituïren en sufragi del dit Joan una caritat de pa per distribuir el Divendres Sant a

l'església parroquial de Capmany, dotada amb 6 vessanes de terra de Vilanova de la Muga, al paratge d'Usala.

L'any 1510 trobem esmentada per primer cop la Caritat Comuna de Capmany, institució que devia existir des de bastant abans i que es dedicava a gestionar les rendes i les donacions i a distribuir-ne els beneficis i les recaptacions entre els pobres. En l'esmentada data Llorenç Muntada i Bernat Riera, obrers (laics encarregats d'administrar l'edifici i el mobiliari de l'església) de Capmany i caritaters de la caritat del poble cediren a perpetuïtat a Bernat Batlle, de Vilanova de la Muga, un camp de 6 vessanes situat en l'esmentat lloc, a l'indret anomenat *Alfalà*, a canvi del pagament d'un cens perpetu anual de 3 mitgeres de blat destinades a l'obra benèfica d'aquesta entitat.

L'any 1538 Hipòlit Berart, de Capmany, vengué a Bernat Llor i Joan Riera, caritaters de la caritat del lloc, un censal mort (deute pel qual calia pagar una renda fixa anual fins que no fos liquidat) de 5 lliures i de 5 sous de quota a l'any (una vintena part del

total). Una altra venda d'aquestes característiques fou efectuada per part de Joan Peu, pagès de Capmany, hereu de Margarida, esposa de Guillem Peu àlies Pujalar, sastre de Capmany, a Bartomeu Miró, teixidor, i Bartomeu Cerdà, administradors de la caritat que anualment es feia a Capmany el Divendres Sant, d'un censal de 4 lliures i quatre sous de pensió anual.

Una darrera referència a fundacions d'aquest tipus és de l'any 1607, en què Miquel Masmartí, domer de Capmany, instituï dues almoines de pa al nostre poble, que s'havien de distribuir els dies de Sant Miquel de maig i de setembre, i les dotà amb diferents censals per un valor total de 130 sous totals de renda anual.

Aquestes breus notes són només uns pocs exemples sobre fundacions capmanyenques dedicades a assistir els pobres. Segurament són uns pocs casos dels molts que encara resten inèdits als arxius, que esperem i desitgem que ben aviat es puguin publicar

ELS CAPMANYENCS DEL SEGLE XV

Per Antoni Egea

(Article publicat originalment al programa de festa major de Capmany de l'any 2004)

El millor moment de la demografia medieval catalana va coincidir amb la fi del primer terç del segle *xv*. En relació amb Capmany, justament d'aquest moment disposem de les dades que ens aporta un capbreu datat l'any 1331 en el qual s'esmenten 94 caps de casa capmanyencs. Aquesta xifra significa que com a mínim hi havia el mateix nombre de famílies residint al nostre poble. És molt probable que algun habitant del terme no sigui citat en el document.

A partir d'aquesta data la situació es capgira. A causa d'un seguit de calamitats públiques (fams, epidèmies, guerres, terratrèmols i inundacions) la població del país pateix una forta regressió que fa que el nombre d'habitants es redueixi l'any 1497 (any en què es féu un nou fogatge, o recompte de caps de casa) gairebé a la meitat. Pel que fa a Capmany aquesta davallada fou més accentuada, car el nombre de caps de casa censats fou

de 31, és a dir només una tercera part respecte del recompte anterior.

Enguany donarem a conèixer un document que correspon a una reunió de la universitat de Capmany (que aleshores era la màxima expressió del poder municipal), datat el 26 de gener de l'any 1401, a la qual concorregueren 36 homes. A aquesta mena d'actes hi solien assistir la majoria dels caps de casa de la població. En aquest cas el document ho fa constar expressament. L'acte tingué lloc a la plaça del Fort (en aquells moments era molt més petita que actualment, ja que una part de l'espai estava ocupat per cases), lloc en el qual segons aquest escrit se celebraven aquesta mena d'actes des de temps immemorials. Els congregats eren convocats amb el so d'un timbal. L'objecte de la reunió era acordar de fer efectiu el pagament de la redempció d'un censal mort o préstec del qual n'era creditora la universitat i pel qual calia pagar una pensió anual fins que no fos amortitzat. El valor d'aquest censal era de 105 lliures. La meitat del valor de la liquidació fou pagada per la universitat del poble i la resta per Ponça Clusa, senyor del lloc.

La xifra mínima de 35 caps de casa per a l'any 1401 contrastada amb la de 31 llars que ens dóna el fogatge de l'any 1497 ens indica que la xifra de població es degué mantenir relativament estable al llarg del segle *xv*. Aquests resultats contrasten amb els que s'obtenen en les poblacions situades a les planes del Manol i de la Muga que foren devastades per una forta inundació l'any 1421. Aquesta catàstrofe provocà una forta davallada en el nombre d'habitants dels pobles riberencs a causa de les nombroses víctimes directes i indirectes i en les migracions posteriors provocades per aquestes riuades.

Per acabar, donarem els noms dels habitants de Capmany citats en l'acta de la reunió de la universitat l'any 1401 i els dels caps de casa esmentats en el fogatge de l'any 1497. Ambdues llistes estan ordenades alfabèticament de cognoms amb la finalitat que el lector pugui comparar els canvis en els antropònims locals entre aquestes dues dates.

**Assistents a la reunió
de la universitat
l'any 1401**

Andreu, Berenguer; àlies Mola
Andreu, Pere
Arnau, Ponç
Berart, Pere
Buxeda, Jofre
Buxeda, Bernat
Cabot, Dalmau, àlies Olius
Carbonell, Berenguer; àlies Bonet
Castanyer, Guillem
Castelló, Martí
Coll, Bernat
Doménech, Jaume
Ferraró, Bernat
Fresch, Pere
Gener, Berenguer
Gener, Castelló
Gener, Guillem; àlies Balell
Joer Davall, Arnau
Jugalar, BernatViu, Arnau
Llauró, Ramon
Llorenç, Guillem

Masdemont, Joan
Massot, Pere
Moles, Berenguer
Muntaner, Guillem
Nicolau, Bartomeu
Nicolau, Jaume
Nicolau, Ramon
Ponç, Berenguer
Ponç, Guillem
Pujolar, Nicolau; àlies Serra
Riera, Bartomeu
Roure, Pere; àlies Pallisser
Salada, Pere
Viu, Arnau
Viu, Pere

Fogatge de l'any 1497

Andreu, N'; 1
Andreu, N'; 2
Arnau, Ponç
Berart, en
Cascó, Guillem
Castanyer, en

Clusa, mossèn; donzell
Coll, Antoni
Coll, en
Coscó, Bernat
Donat, Rafel
Ferreguda, na; vídua
Ferrer, el
Fresch, en
Gener, Bartomeu
Gener, en
Jeura, en
Joer, mossèn Jaume; prevere
Joer, Joan
Joer, Salvador
Llauró, Vicenç
Martí, en
Massot, en
Mola, en
Muntaner, en
Muntaner, Polit
Pujolar, en
Riera, en
Rollan, en
Serra, en
Serra, en; carnisser

La present obra aplega tot un seguit d'aspectes que han conformat l'estructura, el caràcter i els costums d'un municipi on el cultiu de la vinya i les feines que hi estan relacionades han forjat una idiosincràsia pròpia.

Antoni Egea i Codina (Girona, 1957). Ja de ben jove s'interessà per la salvaguarda de monuments en perill i fou un dels iniciadors del Grup d'Art i Treball (1975), dedicat a aquestes tasques. Ha tingut una especial afecció per l'arqueologia medieval (camp en el qual ha fet algunes descobertes) i per la història. És autor de diversos treballs, publicats principalment als Annals de l'Institut d'Estudis Empordanesos, i del llibre Aspectes històrics de Siurana d'Empordà.

Marisa Roig i Simon (Sant Pere Pescador, 1963). És llicenciada en Història Antiga i Prehistòria i màster en arxivística per la Universitat Autònoma de Barcelona. En 1989, organitzà i inventarià l'Arxiu Municipal de Sant Pere Pescador. Des de 1987 és la responsable de l'Arxiu Municipal de Castelló d'Empúries. Ha realitzat diferents seminaris, cursos i jornades relacionades amb l'arxivística.

MONOGRAFIES LOCALS



Diputació
de Girona



Caixa de Girona