

PROJECTE D'ACTUACIÓ ESPECÍFICA

NOVES LÍNIES MT 25kV SUBTERRÀNIES A NOU CENTRE REPARTIMENT ANOMENAT "ST. ESTEVE DE GUIALBES" - TENSÍO DE SERVEI 10kV -

**CA L'ESCOLÀ
T.M. DE VILADEMULS
(EL PLA DE L'ESTANY)**

ELECTRA AVELLANA, S.L.U

**ENGINYER TÈCNIC INDUSTRIAL
Abril de 2024**

PROJECTE D'ACTUACIÓ ESPECÍFICA
NOVES LÍNIES MT 25kV SUBTERRÀNIES A NOU CENTRE REPARTIMENT ANOMENAT "ST. ESTEVE DE GUIALBES"
- TENSIÓ DE SERVEI 10kV -
VILADEMULS

Í N D E X

1.	INTRODUCCIÓ	5
1.1	Antecedents	5
1.2	Objecte	5
1.3	Localització del projecte	6
1.4	Descripció del projecte	7
1.4.1	Línia A.T. d'alimentació	7
1.4.2	Descripció de la línia D' A.T.	7
1.4.3	Característiques suports.....	8
1.4.4	Descripció de la línia subterrània	9
1.4.5	Centre de repartiment.....	12
1.5	PLANIFICACIÓ	13
1.6	MESURES PROTECCIÓ DE L'AVIFAUNA CONTRA L'ELECTROCUCIÓ EN LÍNIES ELÈCTRIQUES D'ALTA TENSIÓ, REIAL DECRET 1432/2008.....	14
1.7	RESUM DE DADES	14
1.8	Organismes afectats.....	16
1.9	Propietaris afectats	16
1.10	Agents del Projecte.....	16
2.	JUSTIFICACIÓ DE L'ACTUACIÓ	17
2.1	Justificació del traçat i emplaçament	17
2.2	Interès públic del projecte	17
2.3	Legislació urbanística	17
2.4	Legislació ambiental	20
3.	PLANEJAMENT TERRITORIAL, SECTORIAL I URBANÍSTIC	21
3.1	Plans Sectorials a Catalunya	21
3.1.1	Plans de mobilitat.....	21
3.1.2	Plans de medi ambient	22
3.1.3	Plans de territori	22
3.2	Pla Espais Interès Natural de Catalunya	22
3.3	Pla Territorial General de Catalunya	23

3.4	Pla Territorial Parcial de les Comarques Gironines	24
3.5	Normes urbanístiques de Vilademuls	28
4.	ESTUDI D'ALTERNATIVES	29
5.	SERVEIS URBANÍSTICS AFECTATS	30
6.	DESCRIPCIÓ DELS PRINCIPALS ASPECTES AMBIENTALS.....	30
6.1	Posició administrativa.....	30
6.2	Hidrologia	30
6.3	Flora i fauna	30
6.4	Connectivitat ecològica.....	31
6.5	Figures de protecció	32
6.6	Zones de protecció per a l'avifauna	32
6.7	Xarxa Natura 2000.....	33
6.8	Hàbitats comunitaris	34
6.9	Conveni RAMASAR.....	34
6.10	Espais Naturals de Protecció Especial (ENPE)	35
6.11	Espais Naturals d'Interès Natural (PEIN)	35
6.12	Àrees d'Interès Faunístic i Florístic (AIFF)	35
6.13	Àrees d'Importància per a les aus (IBA).....	35
6.14	Plans de conservació i plans de recuperació	36
6.15	Àrees de risc	37
6.16	Patrimoni cultural	38
7.	ESTUDI ECONÒMIC I FINANCER DE L'ACTUACIÓ.....	38
8.	CONCLUSIONS	38
	PLÀNOLS PAE	39
	ANNEX I: ESTUDI D'IMPACTE I INTEGRACIÓ PAISATGÍSTICA	40
	ANNEX II: PROJECTE D'EXECUCIÓ.....	41

1. INTRODUCCIÓ

1.1 Antecedents

El promotor i titular d'aquesta obra és l'empresa ELECTRA AVELLANA, S.L.U, amb N.I.F.:
, i domicili al Mas Avellana, sn del T.M. de Cornellà del Terri, C.P. 17.844 (província de GIRONA).

La representant de la societat és la Sra. , amb NIF .

1.2 Objecte

L'objecte del present projecte és la descripció de les principals característiques tècniques que reunirà la nova instal·lació.

La xarxa de MT aèria existent en el punt on realitzem l'estudi disposa de 4 seccionadors, amb maniobra tipus manual, instal·lats en 3 suports diferents.

Amb la finalitat de millorar la seguretat i qualitat de servei de la xarxa elèctrica, s'ha previst la seva substitució per nous aparellatges equipats amb telecomandament, maniobra automàtica remota, millorant el temps de resposta en cas d'incidències a la xarxa.

La implementació dels nous aparellatges també permetrà la integració d'energies renovables distribuïdes, ja que es podran obtenir dades per a l'anàlisi de la intensitat, voltatge i altres paràmetres de la xarxa en temps real. Això facilitarà una millor gestió de la generació d'energia a nivell local i contribuirà a la transició cap a un sistema elèctric més sostenible i eficient.

La opció d'instal·lar 4 interruptors-seccionadors SF6, telecomandats d'intempèrie als suports existents, s'ha descartat per la seva complexitat i impacte visual que poden produir, a més de la necessitat de la substitució dels suports existents.

Per tal de minimitzar l'impacte visual, amb una mínima intervenció a la xarxa, s'ha optat per centralitzar aquestes maniobres en un armari (envolupant prefabricat) on s'instal·laran els nous seccionadors, tipus cel·les modulars amb aparellatge aïllat amb gas SF6 motoritzat i telecomandat, quedant protegides de les inclemències meteorològiques i manipulacions.

Aquest armari envolupant està dissenyat per protegir l'aparellatge i en cas de necessitat de maniobra manual, aquesta es realitzaria des de l'exterior.

S'ha previst la seva instal·lació sota la traça d'una línia de MT aèria existent, al límit del camp, per tal d'evitar l'afectació als treballs de conreu. La unió del nou CR amb les línies existents, es farà mitjançant noves línies MT subterrànies.

L'objecte del present projecte és la descripció de les principals característiques tècniques que reuniran les noves línies subterrànies de mitja tensió i el nou centre de repartiment (armari envolupant).

El Projecte es presenta amb la finalitat d'obtenir l'autorització administrativa així com l'aprovació del projecte per la seva execució, d'acord amb el Decret 192/2023, de 7 de novembre, de la seguretat industrial dels establiments, les instal·lacions i els productes.

Per tal d'obtenir l'autorització administrativa es requereix complir amb els requeriments de la Llei d'Urbanisme i en concret els següents preceptes:

L'article 47 del Decret legislatiu 1/2010, de 3 d'agost, pel qual s'aprova el Text refós de la Llei d'Urbanisme que regula el règim d'ús del sòl no urbanitzable i estableix que pot ésser objecte d'actuacions específiques per a destinar-lo a les activitats o els equipaments d'interès públic que s'hagin d'emplaçar en el medi rural. Entre els supòsits permesos hi ha les instal·lacions i les obres necessàries per a serveis tècnics i les altres instal·lacions ambientals d'interès públic (punt 4.d).

L'article 47 del Decret 64/2014, de 13 de maig, pel qual s'aprova el Reglament sobre protecció de la legalitat urbanística estableix que és exigible l'aprovació d'un projecte d'actuació específica per poder atorgar llicències urbanístiques en sòl no urbanitzable quan facin referència a les actuacions específiques d'interès públic a què fa referència l'article 47.4 de la Llei d'urbanisme.

El procediment d'aprovació dels projectes d'actuació específica requereix l'aportació de la documentació següent:

- a) Memòria justificativa de l'actuació, la seva finalitat i la seva adequació als requisits exigits per la Llei d'urbanisme i el Reglament que la desplega i a les determinacions del planejament territorial, sectorial i urbanístic aplicables, amb el grau de precisió necessari que permeti apreciar aquesta adequació.
- b) Plànols a escala adequada relatius a l'emplaçament i la situació precisos de la finca o finques on es projecta l'actuació, amb indicació de la seva referència registral i cadastral, la seva extensió i la superfície ocupada per l'activitat i les obres existents i previstes.
- c) Descripció i representació gràfica dels serveis urbanístics necessaris per dur a terme l'actuació, amb indicació dels existents i dels que calgui implantar, incloses les obres de connexió corresponents.
- d) Avantprojecte tècnic quan l'actuació comporti l'execució d'obres o, si es tracta d'obres que no requereixen projecte tècnic, descripció i representació gràfica d'aquestes obres.
- e) Estudi d'impacte i integració paisatgística, elaborat de conformitat amb la legislació sobre protecció, gestió i ordenació del paisatge.

1.3 Localització del projecte

Les instal·lacions a que es fa referència en aquest Projecte estan situades a la zona de Ca l'Escolà, a la Ctra. De Sant Esteve de Guialbes a Galliners, en el terme municipal de Vilademuls (El Pla de l'Estany). La seva situació exacta figura en els plànols adjunts.

1.4 Descripció del projecte

TRAM AERI

1.4.1 Línia A.T. d'alimentació

Les 4 noves línies subterrànies tindran el seu inici en les noves conversions aeri/subterrani del nou suport metàl·lic T-31, aniran en subterrani per una nova canalització fins al nou CR, on hi finalitzaran.

Cada línia tindrà una longitud de 0,064 km i un circuit amb cable 3x240Al 18/30kV. El recorregut exacte de les línies figura en els plànols adjunts.

Aquesta nova instal·lació comportarà el desmuntatge de 4 seccionadors existents i el tibat de 270 m de cable aeri LA-56 existent.

1.4.2 Descripció de la línia D' A.T.

Els trams de les línies aèries existents a tibar tenen les següents característiques:

Línia L-30:

- Tipus de muntatge : Aeri.
- Classe de corrent : Trifàsica a 50 Hz.
- Tensió de servei : 25 kV.
- Conductors : LA-56 existent a tibar.
- Origen : Suport existent Núm. T-96.
- Final : Nou suport Núm. T-31.
- Longitud : 115 m.
- Traçat existent : Veure plànols adjunts.

Línia L-42:

- Tipus de muntatge : Aeri.
- Classe de corrent : Trifàsica a 50 Hz.
- Tensió de servei : 25 kV.
- Conductors : LA-56 existent a tibar.
- Origen : Suport existent Núm. P-01.
- Final : Nou suport Núm. T-31.
- Longitud : 56 m.
- Traçat existent : Veure plànols adjunts.

Línia L-31:

- Tipus de muntatge : Aeri.
- Classe de corrent : Trifàsica a 50 Hz.
- Tensió de servei : 25 kV.
- Conductors : LA-56 existent a tibar.
- Origen : Suport existent Núm. T-01.
- Final : Nou suport Núm. T-31.
- Longitud : 49 m.

- Traçat existent : Veure plànols adjunts.

Línia L-30:

- Tipus de muntatge : Aeri.
- Classe de corrent : Trifàsica a 50 Hz.
- Tensió de servei : 25 kV.
- Conductors : LA-56 existent a tibar.
- Origen : Suport existent Núm. P-30.
- Final : Nou suport Núm. T-31.
- Longitud : 50 m.
- Traçat existent : Veure plànols adjunts.

1.4.3 Característiques suports

El nou suport a utilitzar serà d'estructura metàl·lica galvanitzada collada. Per al càlcul del suport s'aplicaran les hipòtesis descrites en el punt 3.5 de la ITC-LAT 07 del RLAT. L'alçada del nou suport a instal·lar serà de 14 metres amb un esforç de 4.500 DaN. El càlcul del suport es detalla en l'annex I de càlculs.

LÍNIA "L-30":

NÚM. SUPORT	TIPUS	VANO	ANGLE	SUPPORT
P – 30	ALINEACI Ó			Suport Existent PM armat C-198 (R)
		50		
TM – 31	ANGLE		26g E	NOVA T.M. C-4500 14m. Armat H-2+H-2 (A)-(A) + 2 CONVERSIONS A/S + Parallamps + Protecció Avifauna + Antiescalada
		115		
TM – 32	ALINEACI Ó			Suport Existent T.M. C-2000 14m. armat TR-2 Posc. 1 (A)-(A)

LÍNIA "L-42" i "L-31":

NÚM. SUPORT	TIPUS	VANO	ANGLE	SUPPORT
PH – 01	ALINEACI Ó			Suport Existent P.H. 1000 11m. Armat C.A.C. 3m (A) – (A)
		56		
TM – 31	ANGLE		4,45g D	NOVA T.M. C-4500 14m. Armat H-2+H-2 (A)-(A) + 2 CONVERSIONS A/S + Parallamps + Protecció Avifauna + Antiescalada
		49		
TM – 01	ALINEACI Ó			Suport Existent T.M. C-2000 14m. armat TR-2 Posc. 1 (A)-(A)

1.4.3.1 Característiques Conductors.

Els conductors que s'utilitzin per a la construcció de les LAMT estaran d'acord amb la Norma UNE 50182. S'empraran conductors d'alumini amb ànima d'acer galvanitzat en zones considerades amb nivell de contaminació normal o alt. Si el nivell de contaminació és molt alt, serà més adequat utilitzar-ne d'alumini amb ànima d'acer recobert d'alumini.

La següent taula indica les principals característiques mecàniques dels conductors:

Taula 1. Taula conductors LA

Tipus	Secció mm ²		≅ en Cu mm ²	Diàmetre mm		Composició				Càrrega de ruptura daN	R a 20°C Ω/km	Massa daN/km	Mòdul elàstic daN/mm ²	Coefic. dilatac. lineal °Cx10 ⁻⁶
						Fils d'alumini		Fils d'acer						
	Al	Total		Acer	Total	N°	Ø mm	N°	Ø mm					
47AL1/8-ST1A (LA 56)	46,8	54,6	30	3,15	9,45	6	3,15	1	3,15	1640	0,6136	189,1	7900	19,1
94AL1/22-ST1A (LA 110)	94,2	116,2	60	6,00	14,00	30	2,00	7	2,00	4310	0,3066	433,0	8000	17,8
147AL1/34-ST1A (LA180)	147,3	181,6	93	7,50	17,50	30	2,50	7	2,50	6390	0,1962	676,0	8000	17,8

TRAM SUBTERRANI

1.4.4 Descripció de la línia subterrània

El nou tram de línia MT subterrània "L-30" tindrà les següents característiques:

- Tipus de muntatge : Subterrània.
- Classe de corrent : Trifàsica a 50 Hz.
- Tensió de servei : 25 kV.
- Conductors : 3x1x240AL 18/30kV.
- Origen : Nova conversió aeri/subterrani en nou suport metàl·lic Núm. T-31 a CT-34 "Ayats".
- Final : Nova cel·la de línia MT del nou CR "ST. ESTEVE DE GUIALBES" en projecte.
- Longitud línia : 0,064 km.
- Traçat : Veure plànols adjunts.
- Terme Municipal : Vilademuls.

El nou tram de línia MT subterrània "L-42" tindrà les següents característiques:

- Tipus de muntatge : Subterrània.
- Classe de corrent : Trifàsica a 50 Hz.
- Tensió de servei : 25 kV.

- Conductors : 3x1x240AL 18/30kV.
- Origen : Nova conversió aeri/subterrani en nou suport metàl·lic Núm. T-31 a CT-33 "Escolà".
- Final : Nova cel·la de línia MT del nou CR "ST. ESTEVE DE GUIALBES" en projecte.
- Longitud línia : 0,064 km.
- Traçat : Veure plànols adjunts.
- Terme Municipal : Vilademuls.

El nou tram de línia MT subterrània "L-31" tindrà les següents característiques:

- Tipus de muntatge : Subterrània.
- Classe de corrent : Trifàsica a 50 Hz.
- Tensió de servei : 25 kV.
- Conductors : 3x1x240AL 18/30kV.
- Origen : Nova conversió aeri/subterrani en nou suport metàl·lic Núm. T-31 a CT-38 "Guapanoia".
- Final : Nova cel·la de línia MT del nou CR "ST. ESTEVE DE GUIALBES" en projecte.
- Longitud línia : 0,064 km.
- Traçat : Veure plànols adjunts.
- Terme Municipal : Vilademuls.

El nou tram de línia MT subterrània "L-30" tindrà les següents característiques:

- Tipus de muntatge : Subterrània.
- Classe de corrent : Trifàsica a 50 Hz.
- Tensió de servei : 25 kV.
- Conductors : 3x1x240AL 18/30kV.
- Origen : Nova conversió aeri/subterrani en nou suport metàl·lic Núm. T-31 a CT-32 "Manosa".
- Final : Nova cel·la de línia MT del nou CR "ST. ESTEVE DE GUIALBES" en projecte.
- Longitud línia : 0,064 km.
- Traçat : Veure plànols adjunts.
- Terme Municipal : Vilademuls.

Els materials i el seu muntatge compliran amb els requisits i assajos de les normes UNE aplicables d'entre les incloses en la ITC-LAT 02 i demés normes i especificacions tècniques aplicables.

Les línies estaran formades per tres conductors unipolars d'alumini, en aquest cas de secció 240 mm², i estaran aïllats amb materials adequats a les condicions d'instal·lació i explotació mantenint, amb caràcter general, el mateix tipus d'aïllament dels cables de la xarxa a la que es connecten. La tensió assignada del cable serà de 18/30kV. Estaran degudament apantallats amb coure de 16 mm², i protegits contra la corrosió que pugui provocar el terreny on s'instal·lin o la produïda per corrents erràtiques, i tindran resistència mecànica suficient per suportar les accions d'instal·lació i estesa i les habituals després de la instal·lació. S'exceptuen les agressions mecàniques procedents de maquinària d'obra pública com a excavadores, perforadores o fins i tot pics.

La canalització, s'executarà per un camp i una zona boscosa. El traçat serà com més rectilini possible. En marcar el traçat de les rases, es tindrà en compte el radi mínim que calgui deixar en les corbes segons la secció del conductor o conductors que s'hagin de canalitzar.

La profunditat fins a la part superior del cable o tub no serà menor de 0,80 m sota camins. Quan hi hagi impediments que no permetin aconseguir les profunditats esmentades, es podran reduir aquests paràmetres sempre i quan s'hi afegeixin proteccions mecàniques suficients, tal com especifiquen el Decret 120/92 i la Resolució TRI/301/2006.

La canalització serà entubada, estarà construïda per tubs de P.E. Reticulat 200mm, formigonat, amb l'objectiu de presentar suficient resistència mecànica. La part superior de la rasa estarà coberta segons el tipus d'acabat existent. Com a advertiment es col·locarà cinta amb indicació de risc elèctric.

L'interior dels tubs serà llis per facilitar la instal·lació o substitució del cable o circuit avariats. No s'instal·larà més d'un circuit per tub. Si s'instal·la un sol cable unipolar per tub, els tubs hauran de ser de material no ferromagnètic. Abans de la seva estesa s'eliminarà del seu interior la brutícia o terra garantint-se el pas dels cables mitjançant mandrilado d'acord a la secció interior del tub o sistema equivalent. Durant l'estesa s'hauran d'embocar correctament per evitar l'entrada de terra o de formigó. S'evitarà, sempre que sigui possible, els canvis de direcció de les canalitzacions entubades respectant els canvis de curvatura indicats pel fabricant dels cables. En els punts on es produeixin, per facilitar la manipulació dels cables podran disposar-se arquetes amb tapes registrables o no.

Així mateix, s'hauran de considerar el Decret 120/92 de 28 d'abril i l'Ordre de 5 de juliol de 1993 sobre xarxes subterrànies de Servei Públic, i la Resolució TRI/301/2006 de 3 de febrer per la qual s'estableixen els requisits de senyalització i protecció de les xarxes soterrades de distribució elèctrica de Mitjana i Alta Tensió, a l'àmbit territorial de Catalunya.

A l'execució dels treballs es compliran quantes condicions tècniques imposin els Organismes afectats.

El traçat de les canalitzacions queda determinat en els plànols annexes.

1.4.5 Centre de repartiment

El Centre de Repartiment projectat serà del tipus envolupant PREFABRICAT, marca ORMAZABAL, model CMS-21 de superfície amb entrada de línies subterrànies.

En aquest model d'envolupant, la maniobra manual de les cel·les de MT es realitza des de l'exterior del centre, degut a les mínimes dimensions que serveixen únicament per la ubicació de les cel·les.

A l'apartat de CÀLCULS es descriu el càlcul de la instal·lació de terres.

El nou envolupant rebrà un tractament cromàtic amb color RAL 8022 (marró fosc).

El terreny on s'ubicarà el nou envolupant estarà cedit a ELECTRA AVELLANA, S.L.U.

1.4.5.1- Obra civil.

El nou envolupant prefabricat a instal·lar, model CMS-21, tindrà les següents característiques:

- Dimensions exteriors recinte:

Longitud.....	2.305 mm
Amplada....	1.370 mm
Alçada.....	2.496 mm
Superfície.....	3,158 m ²
- Dimensions interiors recinte:

Longitud.....	2.123 mm
Amplada....	1.177 mm
Alçada.....	1.825 mm
Superfície.....	2,499 m ²
- Dimensions excavació:

Longitud.....	3.668 mm
Amplada....	2.733 mm
Profunditat.....	676 mm
- Pes..... 5.000 kg.
- Portes d'accés: 1 metàl·lica. 2 batents. 2.005 x 1.672 mm.

1.4.5.2- Instal·lació d'AT

- *Descripció*.....

Cel·la 1: cel·la de línia.
Cel·la 2: cel·la de línia.
Cel·la 3: cel·la de línia.
Cel·la 4: cel·la de línia.
- *Dimensions (amplada, alçada, fons)*.....

Cel·la 1: 418 x 1.745 x 845 mm.
Cel·la 2: 418 x 1.745 x 845 mm.
Cel·la 3: 418 x 1.745 x 845 mm.
Cel·la 4: 418 x 1.745 x 845 mm.
- *Aparellatge*.....

Cel·la 1: Cel·la modular de línia CGM.3-L 36kV 630A.
Cel·la 2: Cel·la modular de línia CGM.3-L 36kV 630A.
Cel·la 3: Cel·la modular de línia CGM.3-L 36kV 630A.
Cel·la 4: Cel·la modular de línia CGM.3-L 36kV 630A.

La disposició concreta del centre de repartiment és la que es pot veure als plànols adjunts.

1.5 **PLANIFICACIÓ**

Durant l'execució dels treballs es complirà:

- ❑ Mantenir la integritat de les explotacions agrícoles, ramaderes i/o forestals, establint mesures compensatòries als propietaris afectats per ocupacions temporals i servituds. Es disposa de les autoritzacions dels propietaris afectats.
- ❑ Garantir la continuïtat de la xarxa de camins rurals, evitant l'aïllament de masos i d'indrets respecte als nuclis urbans i permetent el trànsit de vehicles pesats (maquinària agrícola i forestal)
- ❑ Quan la línia elèctrica discorri sota camins rurals, aquesta podrà anar a una profunditat mínima respecte la cota inicial del terreny de 80cm., no obstant, d'acord amb projecte, la profunditat de la línia serà de 140cm.
- ❑ Minimitzar l'ocupació temporal de les finques agràries i les afectacions a l'activitat agrícola, ramadera i/o forestal durant l'execució de les obres.
- ❑ Que una vegada finalitzada l'actuació, es restitueixi al seu estat actual les superfícies forestals i camps de conreu, els camins i els accessos a finques que no siguin objecte de l'actuació projectada.
- ❑ No alterar les condicions de servei de canals, recs, sèquies i/o conduccions d'aigua (en cas que n'existeixin) destinades al regadiu i/o al drenatge durant i després de l'execució de les obres.
- ❑ Que es garanteixi el correcte escolament de les aigües pluvials d'excés de les àrees afectades pel projecte i s'eviti, d'aquesta manera, l'entollament d'àrees de conreu o forestal, així com l'erosió i pèrdua del perfil superficial (fèrtil) del sòl.
- ❑ En la fase constructiva del projecte es tindrà en compte diversos aspectes derivats de l'obra a fi i efecte de minimitzar possibles impactes sobre l'entorn natural i les finques agràries. Així, abans de l'inici de les obres delimitar físicament sobre el terreny la localització i l'extensió de les zones d'abassegament temporal de terres i materials i les ocupacions temporals corresponents al parc de maquinària (habilitar-los, si s'escau, en terrenys de menys valor natural). Cal que aquestes àrees siguin les mínimes imprescindibles.
- ❑ Prendre les mesures adequades durant i posteriorment a l'execució d'excavacions o talussos per evitar el desenvolupament d'inestabilitats.
- ❑ Evitar les fonamentacions sobre terraplens o rebliments antròpics preexistents. Usualment, no solen ser aptes per a fonamentar estructures, i es poden generar assentaments diferencials importants en ser sotmesos a càrregues.

Es tindrà en compte l'avertiment tècnic, que si aparegués qualsevol resta paleontològica caldrà atènyer-se al que disposa la Llei 9/1993, de 30 de setembre, del Patrimoni Cultural Català i el decret 78/2002 de 5 de març, del reglament de protecció del patrimoni arqueològic i paleontològic.

1.6 MESURES PROTECCIÓ DE L'AVIFAUNA CONTRA L'ELECTROCUCIÓ EN LÍNIES ELÈCTRIQUES D'ALTA TENSIÓ, REIAL DECRET 1432/2008.

La línia té un voltatge inferior als 66 KV i superior a 1kV, pel que és possible l'electrocució d'aus. En aquest sentit, la línia té elements perillosos com ponts fluixos en posició dominant, etc.

D'acord amb el Real Decreto 1432/2008, de 29 de agosto, por el que se establecen medidas para la protección de la avifauna contra la colisión y la electrocución en líneas eléctricas de alta tensión, s'aplicaran les següents mesures:

Electrocució:

- S'ha optat per protegir tots els conductors despullats de la instal·lació del nou suport i 1m de la línia aèria, amb baines de silicona aïllant.
- Les grapes de les cadenes d'amarrament també es protegiran amb fundes de silicona aïllant.

1.7 RESUM DE DADES

Línia elèctrica MT "L-30"

1. Tipus	Subterrània
2. Finalitat	Millora de seguretat.
3. Origen	Nova conversió aeri/subterrani en nou suport metàl·lic Núm. T-31 a CT-34 "Ayats"
4. Final	Nova cel·la de línia MT del nou CR "ST. ESTEVE DE GUIALBES" en projecte.
5. Terme municipal afectat	VILADEMULS
6. Tensió	25.000 V – Tensió de Servei 10.000 V –
7. Longitud	0,064 Km
8. Nombre de circuits	Un circuit
9. Nombre de cables	Tres per circuit
10. Material conductor	Alumini
11. Secció dels conductors	240mm ²

Línia elèctrica MT "L-42"

1. Tipus	Subterrània
2. Finalitat	Millora de seguretat.
3. Origen	Nova conversió aeri/subterrani en nou suport metàl·lic Núm. T-31 a CT-33 "Escolà"
4. Final	Nova cel·la de línia MT del nou CR "ST. ESTEVE DE GUIALBES" en projecte.
5. Terme municipal afectat	VILADEMULS

6. Tensió	25.000 V – Tensió de Servei 10.000 V –
7. Longitud	0,064 Km
8. Nombre de circuits	Un circuit
9. Nombre de cables	Tres per circuit
10. Material conductor	Alumini
11. Secció dels conductors	240mm ²

Línia elèctrica MT "L-31"

1. Tipus	Subterrània
2. Finalitat	Millora de seguretat.
3. Origen	Nova conversió aeri/subterrani en nou suport metàl·lic Núm. T-31 a CT-38 "Guapanoia"
4. Final	Nova cel·la de línia MT del nou CR "ST. ESTEVE DE GUIALBES" en projecte.
5. Terme municipal afectat	VILADEMULS
6. Tensió	25.000 V – Tensió de Servei 10.000 V –
7. Longitud	0,064 Km
8. Nombre de circuits	Un circuit
9. Nombre de cables	Tres per circuit
10. Material conductor	Alumini
11. Secció dels conductors	240mm ²

Línia elèctrica MT "L-30"

1. Tipus	Subterrània
2. Finalitat	Millora de seguretat.
3. Origen	Nova conversió aeri/subterrani en nou suport metàl·lic Núm. T-31 a CT-32 "Manosa"
4. Final	Nova cel·la de línia MT del nou CR "ST. ESTEVE DE GUIALBES" en projecte.
5. Terme municipal afectat	VILADEMULS
6. Tensió	25.000 V – Tensió de Servei 10.000 V –
7. Longitud	0,064 Km
8. Nombre de circuits	Un circuit
9. Nombre de cables	Tres per circuit
10. Material conductor	Alumini
11. Secció dels conductors	240mm ²

Centre de Repartiment CR "ST. ESTEVE DE GUIALBES"

1. Lloc d'ubicació	Ca l'Escolà. T.M. de VILADEMULS
2. Tipus	CR envoltant prefabricat de superfície.
3. Voltatge cel·les MT	36 kV
4. Intensitat cel·les MT	630 A
5. Nombre de cel·les AT de línia	4 motoritzades i telecomandades (CGM.3-L)

1.8 Organismes afectats

Pel present Projecte s'afecten béns o serveis que depenen dels Organismes, Corporacions Oficials i/o Empreses de Servei Públic que es relacionen a continuació.

Taula 2. Dades de l'ens afectat i descripció de l'afectació

ENS AFECTAT	DESCRIPCIÓ DE L'AFECTACIÓ
AGÈNCIA CATALANA DE L'AIGUA	SUBSTITUCIÓ SUPORT EXISTENT TM-31, PAS NOVES LÍNIES SUBTERRÀNIES MT I UBICACIÓ NOU CR EN ZONA DE POLICIA DEL RIU REVARDIT

1.9 Propietaris afectats

Taula 3. Dades dels propietaris afectats i descripció de l'afectació

PROPIETARIS AFECTATS	DESCRIPCIÓ DE L'AFECTACIÓ
Ref. Cad.: 17232A00900047	SUBSTITUCIÓ SUPORT EXISTENT TM-31, SOBREVOL CONDUCTORS, NOVA RASA, PAS NOVES LÍNIES SUBTERRÀNIES MT I UBICACIÓ NOU CR

1.10 Agents del Projecte

- Titular

El promotor i titular d'aquesta obra és l'empresa ELECTRA AVELLANA, S.L.U, amb N.I.F.: , i domicili al Mas Avellana, sn del T.M. de Cornellà del Terri, C.P. 17.844 (província de GIRONA).

La representant de la societat és la Sra. , amb NIF .

- Projectista

El present document ha estat redactat per **ENGINYERIA TÈCNICS GAM, SLU**, amb NIF. i domicili social carrer Salt, 19 ent. C-1 de GIRONA (CP.17005), telèfon 972209568 i e-mail: oficina@tec-gam.com,

i subscrit pel:

Projectista amb NIF. i domicili social a , amb telèfon i e-mail: , enginyer tècnic industrial núm. del Col·legi d'Enginyers Tècnics Industrials de Girona.

2. JUSTIFICACIÓ DE L'ACTUACIÓ

2.1 Justificació del traçat i emplaçament

El projecte té com a finalitat continuar amb la millora de seguretat de les instal·lacions i augmentar la qualitat de servei de la zona, s'ha previst la substitució d'elements de maniobra manual situats en suports diferents per nous aparellatges equipats amb telecomandament, maniobra automàtica remota, millorant el temps de resposta en cas d'incidències a la xarxa.

Per altra banda, remarcar el soterrament de la línia elèctrica per evitar qualsevol impacte en el territori i assegurar-ne la integració en el medi rural. El traçat proposat discorre per on tècnicament resulta més viable.

Les noves línies de mitja tensió subterrànies i l'armari envolupant es troben situats segons la normativa urbanística municipal en:

SNU Sòl no urbanitzable
20a.Sòl rústic comú
N1 No urbanitzable, Ordinari

2.2 Interès públic del projecte

La Llei 3/2012, del 22 de febrer, de modificació del text refós de la Llei d'urbanisme, aprovat pel Decret Legislatiu 1/2010, del 3 d'agost, defineix les xarxes de subministrament d'energia elèctrica com actuacions d'interès públic, segons article 47.4.d.

L'article 47 del DL 1/2010 (modificat per Llei 3/2012), sota l'epígraf "Règim d'ús del sòl no urbanitzable" permet l'emplaçament d'actuacions d'interès públic en el medi rural.

D'altra banda, l'interès públic del present projecte és evident ja que mitjançant aquest projecte millorarà la interconnexió i maniobrabilitat de la xarxa de distribució d'energia elèctrica, millorarà la qualitat en el subministrament d'energia als consumidors actuals i futurs, i augmentarà la seguretat de la xarxa enfront imprevistos i avaries.

2.3 Legislació urbanística

El present projecte d'actuació específica **s'empara en l'article 47 del Decret 64/2014**, de 13 de maig, pel qual s'aprova el Reglament sobre protecció de la legalitat urbanística, al no ser preceptiva la tramitació d'un Pla especial urbanístic.

Donat que el present projecte es troba dintre les consideracions que fa referència l'article 47.4 de la llei d'urbanisme referent a les actuacions específiques d'interès públic segons:

d) Les instal·lacions i les obres necessàries per a serveis tècnics com les telecomunicacions, la infraestructura hidràulica general, les xarxes de subministrament d'energia elèctrica, d'abastament i subministrament d'aigua i de sanejament, el tractament de residus, la producció d'energia a partir de fonts renovables i les altres instal·lacions ambientals d'interès públic.

I que per tant no es troba en el supòsit de l'article 46 del Decret 64/2014, de 13 de maig, pel qual s'aprova el Reglament sobre protecció de la legalitat urbanística, sinó en el supòsit de l'article 47.

Article 47. Aprovació d'un projecte d'actuació específica

47.1 Excepte quan l'aprovació d'un pla especial urbanístic sigui preceptiva d'acord amb l'article 46, és exigible l'aprovació d'un projecte d'actuació específica per poder atorgar llicències urbanístiques en sòl no urbanitzable i sòl urbanitzable no delimitat quan facin referència a algun dels actes d'ús del sòl i d'implantació o reutilització d'obres següents:

- a) Les actuacions específiques d'interès públic a què fa referència l'article 47.4 de la Llei d'urbanisme.

El present projecte d'actuació específica conté les determinacions que li són pròpies d'acord amb la seva naturalesa i la seva finalitat, de conformitat amb l'article 48 del Decret legislatiu 1/2010, de 3 d'agost, pel qual s'aprova el text refós de la Llei d'urbanisme, i la documentació determinada en els articles 50 i 52 del Decret 64/2014, de 13 de maig, pel qual s'aprova el Reglament sobre protecció de la legalitat urbanística.

L'article 48 relatiu al procediment per a l'aprovació de projectes d'actuacions específiques d'interès públic en sòl no urbanitzable del Decret legislatiu 1/2010, de 3 d'agost, pel qual s'aprova el Text Refós de la Llei d'Urbanisme, cita:

1. Quan les actuacions específiques d'interès públic a les quals fa referència l'article 47.4 es refereixin a una infraestructura relativa a un sistema urbanístic i no siguin previstes al planejament territorial o urbanístic, es requereix l'aprovació d'un pla especial urbanístic autònom que les empari en els termes que estableix l'article 68, amb les excepcions que preveu l'article 48 bis. Pel que fa a la resta d'actuacions a les quals fa referència l'article 47.4, el projecte que les empari s'ha de sotmetre a informació pública. Tant el projecte com, si s'escau, el pla especial urbanístic que es formuli, han d'incloure la documentació següent:

- a) Una justificació específica de la finalitat del projecte i de la compatibilitat de l'actuació amb el planejament urbanístic i sectorial.
- b) Un estudi d'impacte paisatgístic.
- c) Un estudi arqueològic i un informe del Departament competent en matèria de cultura, si l'actuació afecta restes arqueològiques d'interès declarat.
- d) Un informe del Departament competent en matèria d'agricultura si no és comprès en un pla sectorial agrari.
- e) Un informe de l'administració hidràulica, si l'actuació afecta aqüífers classificats, zones vulnerables o zones sensibles declarades de conformitat amb la legislació vigent, o masses d'aigua en mal estat o en risc d'estar-ho.
- f) Un informe de l'Institut Cartogràfic i Geològic de Catalunya, si l'actuació afecta jaciments paleontològics o punts geològics d'interès.
- g) Els altres informes que exigeixi la legislació sectorial.

2. L'aprovació prèvia dels projectes a què es refereix l'apartat 1 correspon a l'ajuntament i l'aprovació definitiva correspon a la comissió territorial d'urbanisme que pertoqui, que l'ha d'adoptar en el termini de tres mesos des que se li presenta l'expedient complet. En tots els casos, la resolució ha de fixar les mesures correctores aplicables a fi d'evitar la degradació i la fragmentació d'espais agraris i de minorar els efectes de les edificacions, de llurs usos i accessos i dels serveis i les infraestructures associats sobre la qualitat del paisatge, i també les condicions de caràcter urbanístic que calgui, el compliment de les quals s'ha de garantir adequadament. El projecte es pot denegar, si escau, pels motius que estableixen els apartats 3 i 4 de l'article 87. L'avaluació d'impacte ambiental es tramita d'acord amb la legislació sectorial específica, quan és preceptiva.

3. L'aprovació definitiva dels projectes d'actuacions específiques d'interès públic no incloses en un pla especial urbanístic és un requisit per a poder tramitar les llicències o autoritzacions municipals relatives a l'actuació, que tanmateix poden ésser tramitades simultàniament, condicionades sempre a l'aprovació del projecte. Això no obstant, es poden establir per reglament els supòsits en què, atesa l'escassa entitat de les obres o de la superfície de sòl afectada per l'actuació, no és exigible l'aprovació del projecte. En aquests supòsits, per a atorgar les llicències o autoritzacions municipals corresponents es requereix l'informe previ favorable de la comissió territorial d'urbanisme que pertoqui.

L'article 48 bis, relatiu a les especificitats dels projectes d'actuació específica relatius a sistemes urbanístics de serveis tècnics determina que:

1. Tanmateix el que disposa l'article 48.1, s'autoritzen mitjançant l'aprovació d'un projecte d'actuació específica aquelles actuacions que comporten la implantació d'infraestructures relatives a un sistema urbanístic de serveis tècnics que preveuen les lletres a) i b) de l'apartat 5 bis de l'article 34, atenent les circumstàncies següents:

a) Quan no siguin previstes pel planejament territorial o urbanístic, es pot aprovar el projecte d'actuació específica, sense que sigui exigible modificar el planejament urbanístic ni aprovar un pla especial urbanístic autònom per a emparar l'actuació, sempre que les lleis no impedeixin l'actuació i aquesta no sigui prohibida expressament pel planejament esmentat.

b) Quan siguin previstes pel planejament territorial o urbanístic sense establir-ne l'ordenació detallada, es pot aprovar el projecte d'actuació específica amb subjecció a les determinacions del planejament esmentat, sense que sigui exigible aprovar un pla especial urbanístic de desenvolupament.

2. En relació amb les actuacions a què fa referència l'apartat 1, correspon al Departament competent en matèria d'urbanisme la instrucció íntegra del procediment d'aprovació del projecte en una sola fase, quan l'actuació afecti terrenys de més d'un terme municipal. En aquest supòsit és preceptiu sol·licitar a les administracions municipals afectades que informin sobre l'actuació interessada. Quan l'actuació faci referència a la implantació d'un parc eòlic o una planta solar fotovoltaica en els termes regulats al capítol 4 del Decret llei de 26 de novembre de 2019, de mesures urgents per a l'emergència climàtica i l'impuls a les energies renovables, l'aprovació del projecte es tramitarà d'acord amb aquest Decret llei.

2.4 Legislació ambiental

Respecte la legislació ambiental, en data 9 de desembre de 2013 entrà en vigor a nivell estatal la nova Llei 21/2013, de 9 de desembre, d'avaluació ambiental.

Aquesta llei estableix les bases que han de regir l'avaluació ambiental dels plans, programes i projectes que poden tenir efectes significatius sobre el medi ambient.

La Llei 21/2013, de 9 de desembre, d'avaluació ambiental, cita al seu article 7: Àmbit d'aplicació de l'avaluació de l'impacte ambiental:

1. Són objecte d'una avaluació de l'impacte ambiental ordinària els projectes següents:

- a) Els compresos a l'annex I, així com els projectes que, presentant-se fraccionats, assoleixin els llindars de l'annex I mitjançant l'acumulació de les magnituds o dimensions de cadascun dels projectes considerats.
- b) Els compresos a l'apartat 2, quan així ho decideixi cas per cas l'òrgan ambiental, en l'informe d'impacte ambiental d'acord amb els criteris de l'annex III.
- c) Qualsevol modificació de les característiques d'un projecte consignat a l'annex I o a l'annex II, quan la modificació compleixi, per si sola, els llindars que estableix l'annex I.
- d) Els projectes inclosos a l'apartat 2, quan així ho sol·liciti el promotor.

2. Són objecte d'una avaluació de l'impacte ambiental simplificada:

- a) Els projectes compresos a l'annex II.
- b) Els projectes no inclosos ni a l'annex I ni a l'annex II que puguin afectar de manera apreciable, directament o indirectament, espais protegits Xarxa Natura 2000.
- c) Qualsevol modificació de les característiques d'un projecte de l'annex I o de l'annex II, diferent de les modificacions descrites a l'article 7.1.c) ja autoritzats, executats o en procés d'execució, que pugui tenir efectes adversos significatius sobre el medi ambient. S'entén que aquesta modificació pot tenir efectes adversos significatius sobre el medi ambient quan suposi:
 - 1r Un increment significatiu de les emissions a l'atmosfera.
 - 2n Un increment significatiu dels abocaments a lleres públiques o al litoral.
 - 3r Increment significatiu de la generació de residus.
 - 4t Un increment significatiu en la utilització de recursos naturals.
 - 5è Una afecció a espais protegits Xarxa Natura 2000.
 - 6è Una afecció significativa al patrimoni cultural.
- d) Els projectes que, presentant-se fraccionats, assoleixin els llindars de l'annex II mitjançant l'acumulació de les magnituds o dimensions de cadascun dels projectes considerats.
- e) Els projectes de l'annex I que serveixen exclusivament o principalment per desenvolupar o assajar nous mètodes o productes, sempre que la durada del projecte no sigui superior a dos anys.

ANNEX II Projectes sotmesos a l'avaluació ambiental simplificada regulada en el títol II, capítol II, secció 2a:

Grup 4. Indústria energètica.

- a) Instal·lacions industrials per a la producció d'electricitat, vapor i aigua calenta (projectes no inclosos a l'annex I) amb una potència instal·lada igual o superior a 100 MW.
- b) Construcció de línies per a la transmissió d'energia elèctrica (projectes no inclosos a l'annex I) amb un voltatge igual o superior a 15 kV, que tinguin una longitud superior a 3 km, llevat que discorrin íntegrament en subterrani per sòl urbanitzat, així com les subestacions associades.

Per tant, d'acord amb la legislació ambiental el present Projecte d'Actuació Específica no està inclòs en cap dels supòsits de la Llei d'Avaluació d'Impacte Ambiental.

3. PLANEJAMENT TERRITORIAL, SECTORIAL I URBANÍSTIC

El Departament de Territori i Sostenibilitat, des de la Secretaria per a la Planificació Territorial, desenvolupa un Programa de Planejament Territorial. Les funcions d'aquest programa són formular, revisar i, si escau, modificar els plans territorials competència del Departament de Territori i Sostenibilitat que s'elaborin a l'empara de la Llei 23/1983, de 21 de novembre, de política territorial.

Aquesta Llei, amb l'objectiu d'establir les directrius d'ordenació del territori català i de les accions administratives amb incidència territorial a Catalunya, estableix diversos instruments de planificació:

- Pla Territorial General
- Plans Territorials Parcials
- Plans Comarcals de Muntanya
- Plans Sectorials
- Plans Directors
- Plans d'Ordenació Urbanística Municipal.

3.1 Plans Sectorials a Catalunya

Els plans Sectorials són aquells que tenen una incidència territorial, i els elaboraran els Departaments de la Generalitat i es formularan quan el Consell Executiu ho determini.

Els Plans Sectorials aprovats i vigents a Catalunya són:

3.1.1 Plans de mobilitat

- Pla director de Mobilitat de Terres de l'Ebre 2021-2027
- Pla d'acció de mobilitat escolar de Catalunya 2020-2021
- Les línies estratègiques del Pla de Ports de Catalunya. Horitzó 2030.
- Pla director de mobilitat de la Regió Metropolitana de Barcelona
- Pla director d'infraestructures 2011-2020.

- Pla d'infraestructures del transport de Catalunya 2006-2026
- Pla de ports de Catalunya 2007-2015
- Pla d'inversions de Ports de la Generalitat 2014-2017.
- Pla d'aeroports, aeròdroms i heliports de Catalunya 2009-2015
- Pla estratègic de la bicicleta de Catalunya (2008-2012)
- Pla director de mobilitat de Tarragona.
- Pla director de mobilitat de Girona

3.1.2 Plans de medi ambient

- Estratègia del patrimoni natural i la biodiversitat de Catalunya
- Estratègia catalana d'ecodisseny, per a una economia circular i ecoinnovadora
- Estratègia d'impuls a l'economia verda i a l'economia circular
- Agència Catalana de Residus - Planificació 2013-2020.
- Pla d'actuació per a la millora de la qualitat de l'aire a les zones de protecció especial, horitzó 2020
- Pla d'energia i canvi climàtic de Catalunya 2012-2020.
- Pla de gestió del districte de conca fluvial de Catalunya i el seu Programa de mesures 2009-2027.
- Estratègia catalana d'adaptació al canvi climàtic (Escacc)

3.1.3 Plans de territori

- Pla comarcal de muntanya 2009-2012
- Seguiment del Pla comarcal de muntanya 2009-2012

Es considera que el projecte, tant per ubicació i com per la magnitud i els espais afectats no afecta cap dels plans sectorials citats.

3.2 Pla Espais Interès Natural de Catalunya.

A Catalunya, el Pla d'espais d'interès natural (PEIN), aprovat l'any 1992, és l'instrument de planificació de nivell superior que estructura el sistema d'espais protegits de Catalunya i integra aquest sistema dins del conjunt del territori, ja que el PEIN és un pla territorial sectorial enquadrat dins del Pla territorial de Catalunya (1995).

- Els objectius fonamentals del PEIN són dos:
- Establir un sistema d'espais naturals protegits representatiu de la riquesa paisatgística i la diversitat biològica del territori de Catalunya.
- Donar una protecció bàsica a aquests espais.

Tots els espais del sistema d'espais naturals protegits de Catalunya estan inclosos al PEIN.

D'acord amb l'article 15 de la Llei 12/1985, de 13 de juny, d'espais naturals, el PEIN és un instrument de planificació territorial, amb categoria de pla territorial sectorial i s'equipara a amb els altres instruments d'aquest tipus que es deriven de la Llei 23/1983, de 21 de novembre, de

política territorial. Això significa que el seu marc de referència comprèn tot el territori de Catalunya i que les disposicions normatives són de compliment obligat per a les administracions públiques i els particulars i que les seves determinacions tenen caràcter vinculant per al planejament urbanístic. La vigència del Pla és indefinida, però s'hi poden introduir modificacions per mitjà de procediments específics.

El Pla va ser aprovat amb el Decret 328/1992, de 14 de desembre, pel qual s'aprova el Pla d'espais d'interès natural. Aquest Decret va ser publicat al Diari Oficial de la Generalitat de Catalunya núm. 1714, d'1 de març de 1993, i va entrar en vigor l'endemà. Prèviament, el projecte es va sotmetre als preceptius tràmits d'informació pública i d'audiència amb els ens locals afectats, les entitats agràries, els grups naturalistes i conservacionistes, les entitats representatives dels municipis, etc., i també als informes del Centre de la Propietat Forestal i del Consell de Protecció de la Natura, entre altres col·lectius.

Posteriorment, s'han aprovat, per decret, modificacions puntuals de les normes i dels límits com també ampliacions o incorporacions de nous espais. Així mateix, cal tenir en compte que l'aprovació de nous espais de protecció especial o la designació de zones especials de conservació o de zones d'especial protecció per a les aus en relació amb la xarxa Natura 2000, comporten l'ampliació automàtica del PEIN. En aquest sentit, l'Acord de Govern 112/2006, de 5 de setembre, pel qual es designen zones d'especial protecció per a les aus (ZEPA) i s'aprova la proposta de llocs d'importància comunitària (LIC) i acords concordants va comportar una ampliació important del PEIN.

El projecte no afecta cap espais inclòs dins el Pla d'Espais d'Interès Naturals de Catalunya.

3.3 Pla Territorial General de Catalunya

El Pla Territorial General de Catalunya planteja el desenvolupament i l'aplicació del model territorial global per a cada un dels àmbits funcionals territorials (AFT). El projecte es desenvolupa al municipi de Vilademuls que s'emmarca en l'Àmbit Funcional Territorial parcial de les Comarques Gironines.

Concretament, la zona de Vilademuls s'emmarca dins del Sistema de proposta 5. Sistemes de reequilibri territorial 'Nivell 2'.

El PTGC estableix entre els seus objectius clau preservar el paisatge com un valor social i un actiu econòmic del territori. Determina que els plans que el desenvolupin han d'identificar les unitats de paisatge i l'articulació en l'estructura territorial, així com les dinàmiques naturals, socials i econòmiques que els fonamenten i "establir condicions directes i indirectes per a l'evolució dels paisatges i assenyalar estratègies per al manteniment o restauració d'aquells d'especial interès".

3.4 Pla Territorial Parcial de les Comarques Gironines

El Pla territorial parcial de les Comarques Gironines, es redacta d'acord amb la Llei 23/1983, de 21 de novembre, de política territorial, la qual defineix tres instruments de planejament territorial: Pla territorial general, Plans territorials parcials i Plans territorials sectorials.

Per a completar la relació d'instruments de planejament territorial disponibles, cal fer esment també dels plans directors territorials, creats per la Llei 31/2002, de 30 de desembre.

El Pla defineix tres àmbits d'ordenació:

Sistemes d'espais oberts

- Afavorir la diversitat del territori, mantenint la referència de la seva matriu biofísica.
- Protegir els espais naturals, agraris i no urbanitzables en general com a components de l'ordenació del territori.
- Preservar el paisatge i el patrimoni cultural com a valors socials i actius econòmics del territori.
- Moderar el consum de sòl.

Sistema d'assentaments

- Afavorir la cohesió social del territori i evitar la segregació espacial de les àrees urbanes.
- Protegir i potenciar el patrimoni urbanístic que vertebrava el territori.
- Facilitar una política d'habitatge eficaç i urbanísticament integrada.
- Propiciar la convivència d'activitats i habitatge a les àrees urbanes i racionalitzar la implantació de polígons industrials o terciaris.
- Aportar mesures de regulació i orientació espacial de la segona residència.
- Vetllar pel caràcter compacte i continu dels nous creixements.
- Reforçar l'estructura nodal del territori a través del creixement urbà

Sistema de mobilitat

- Fer de la mobilitat un dret i no una obligació.
- Facilitar el transport públic mitjançant la polarització i la compacitat dels sistemes d'assentaments.
- Atendre especialment la vialitat que estructura territorialment els desenvolupaments urbans.
- Integrar els espais del transport i de la logística en la matriu territorial.

El Pla estructura el sistema d'espais oberts en tres categories bàsiques segons el grau de protecció que els atorga, en front a les transformacions a què es podria veure sotmès:

- Sòl de protecció especial
- Sòl de protecció territorial
- Sòl de protecció preventiva

El sòl de protecció especial -amb regulació específica als **articles 2.6 i 2.7** de la normativa- comprèn aquell sòl que pels seus valors naturals o per la seva localització en el territori, el Pla considera que és el més adequat per a integrar una xarxa permanent i contínua d'espais oberts que ha de garantir la biodiversitat i vertebrar el conjunt del territori, amb els seus diferents caràcters i funcions. Aquesta categoria de sòl incorpora com a primers constituents tots els espais que han estat protegits per la normativa sectorial o per planejaments específics, sigui el Pla d'Espais d'Interès Natural, la Xarxa Natura 2000 i, quan és el cas, el Pla director urbanístic del sistema costaner (PDUSC).

Segons l'Article 2.8 que defineix el Sòl de Protecció Territorial com aquell que comprèn el que el Pla no considera imprescindible que formi part de la xarxa de sòl de protecció especial, però que té valors, condicionants o circumstàncies que motiven una regulació restrictiva de la seva possible transformació, atès que existeix en l'àmbit del Pla suficient sòl de protecció preventiva o vinculat a les estratègies de desenvolupament urbanístic que s'estableixen a l'article 3.5 per donar resposta a totes les necessitats de desenvolupament urbanístic o d'edificació en sòl no urbanitzable que es donessin al llarg del seu període de vigència.

En concret determina que els qualificat d'Interès agrari i/o paisatgístic assenyala àrees d'activitats productives agràries de significació territorial i que alhora són terrenys que aporten paisatges significatius o identitaris de l'àmbit territorial i també en terrenys que per estar molt poc contaminats per l'edificació convé mantenir en el període de vigència del pla com espais no urbanitzats estructuradors de l'ordenació del territori.

En l'Article 2.9 es regula el sòl de protecció territorial segons:

- 1) El sòl de protecció territorial ha de mantenir majoritàriament la condició d'espai no urbanitzat i amb aquesta finalitat ha de ser classificat com a no urbanitzable pels plans d'ordenació urbanística municipal, llevat dels casos que es preveuen en aquest article i si, excepcionalment i de manera justificada, convingués incloure alguna peça en sectors o polígons per tal de garantir definitivament la permanència com a espai obert mitjançant la cessió i la incorporació al patrimoni públic que poden resultar del procés de gestió urbanística corresponent.
- 2) El sòl de protecció territorial resta subjecte a les limitacions que estableix l'article 47 del Text refós de la Llei d'urbanisme (Decret legislatiu 1/2005) i a les condicions que es deriven dels motius que en cada cas justifiquen la seva consideració com a sòl de protecció territorial que s'especifiquen a la Pàgina memòria del Pla. Així mateix, s'ha de tenir en compte les recomanacions que s'assenyalen a l'apartat 3 d'aquest article.
- 3) L'autorització relativa a les edificacions que podrien ser admissibles d'acord amb la legislació urbanística i l'execució d'infraestructures que s'empara en la legislació sectorial han de tenir en compte les següents recomanacions referides als tipus d'intervenció que estableix l'article 2.5:

Sòl d'interès agrari i/o paisatgístic

A. Autorització admissible d'acord amb la parcel·lació i la morfologia de l'espai.

B. Autorització especialment condicionada a la seva correcta integració paisatgística i inserció territorial. Factor favorable si forma part d'una finca molt més gran que l'espai que ocupa i contribueix de forma demostrable a la viabilitat del conjunt de l'activitat agrària que manté la qualitat de la finca.

C1. Autorització admissible. Exigència d'assegurar la permeabilitat necessària i el mínim impacte sobre l'estructura de les parcel·les agràries i sobre les infraestructures necessàries per desenvolupar l'activitat agropecuària. Especial atenció a la integració paisatgística.

C2. Autorització admissible. Especial atenció a la integració paisatgística. Factor favorable si es tracta d'activitats complementàries a les pròpies de la producció agrària per ajudar a mantenir l'activitat agrícola del conjunt de la finca i, en el cas de les plantes solars, si s'ubiquen sobre sòls de secà o baixa productivitat.

C3. Autorització excepcional i si no existeixen alternatives raonables en sòl de protecció preventiva o en contigüitat amb els assentaments existents. Especial atenció a la integració paisatgística.

L'article 2.10 defineix el Sòl de protecció preventiva com aquells sòls classificats com a no urbanitzables en el planejament urbanístic que no hagin estat considerats de protecció especial o de protecció territorial. El Pla considera que cal protegir preventivament aquest sòl, sense perjudici que mitjançant el planejament d'ordenació urbanística municipal, i en el marc que les estratègies que el Pla estableix per a cada assentament, es puguin delimitar àrees per a ésser urbanitzades i edificades, si escau.

L'article 2.11 estipula que:

- 1) El sòl de protecció preventiva està subjecte a les limitacions que la legislació urbanística estableix per al règim de sòl no urbanitzable i que s'assenyalen bàsicament a l'article 47 del Text refós de la Llei d'urbanisme (Decret legislatiu 1/2005).
- 2) Els plans d'ordenació urbanística municipal pot, si s'escau, classificar com a urbanitzable les peces de sòl de protecció preventiva que tinguin la localització i la proporció adequades en funció de les opcions d'extensió urbana que el Pla d'ordenació urbanística municipal adopti d'acord amb les estratègies de desenvolupament urbà que en cada cas estableix el Pla, tenint present els valors naturals, ambientals i/o agraris a preservar. Si, per raons d'interès general, fos necessària la classificació d'alguna peça aïllada per a la continuïtat d'alguna activitat, aquesta s'ha d'ajustar als criteris restrictius de l'apartat 6 de l'article 2.15.
- 3) El sòl de protecció preventiva que mantingui la classificació de sòl no urbanitzable continua subjecte a les limitacions pròpies d'aquest règim de sòl, amb les especificacions que estableixi en cada cas el Pla d'ordenació urbanística municipal i altres instruments de planejament urbanístic, si escau. Sense perjudici de les restriccions específiques per a determinades àrees establertes en el Pla d'ordenació urbanística municipal o altres instruments urbanístics, cal considerar, en general, el sòl

de protecció preventiva com una opció preferent davant de la del sòl de protecció territorial per a implantacions admeses en sòl no urbanitzable.

Segons el Pla Territorial de les Comarques Gironines, tant el sòl de protecció preventiva com de protecció especial estan subjectes a les limitacions que la legislació urbanística estableix per al règim de sòl no urbanitzable i que s'assenyalen bàsicament en l'article 47 del Text refós de la Llei d'urbanisme.

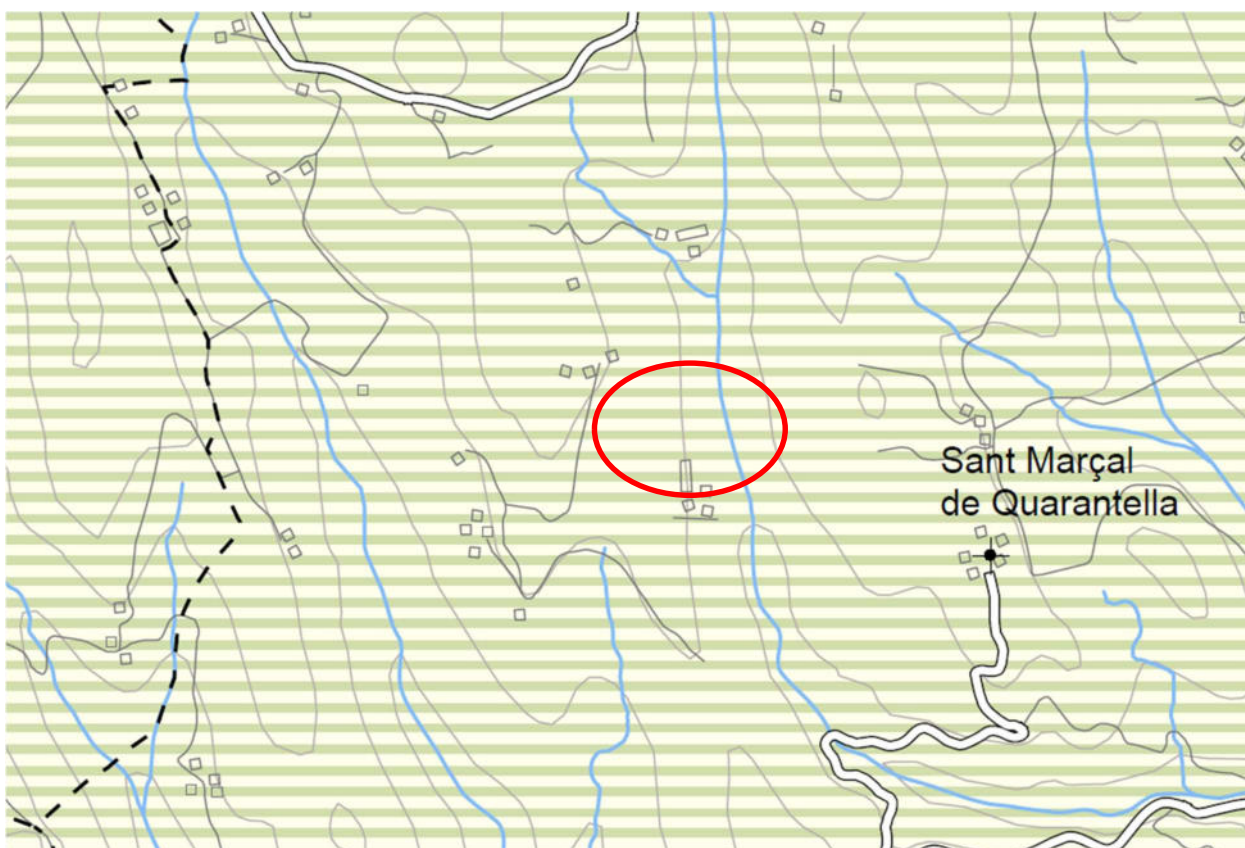


Figura 1. *Espais oberts. Pla Territorial Parcial de les Comarques Gironines.*

El projecte afecta al **sòl de protecció territorial (interès agrari i/o paisatgístic)**. No obstant això el propi Pla preveu la possibilitat d'implantar instal·lacions i infraestructures que siguin d'interès públic, objecte d'aquest Projecte

Article 2.5 Edificacions, instal·lacions i infraestructures en els espais oberts

1. El Pla considera com a factors favorables per a l'autorització d'edificacions, instal·lacions i infraestructures en els espais oberts els següents:

- a) que aportin qualitat al medi natural, agrari i paisatgístic;
- b) que siguin d'interès públic.

Als efectes d'aquest article, aportar qualitat s'entén com tenir conseqüències positives i duradores envers un territori endreçat en un àmbit que transcendeixi àmpliament l'extensió específica de l'actuació.

Amb la finalitat d'orientar l'autorització d'edificacions, instal·lacions i infraestructures en els diferents tipus d'espais oberts, i sense perjudici de les especificacions establertes per la legislació urbanística i la normativa sectorial, el Pla distingeix tres tipus d'intervencions en funció dels seus efectes i objecte:

A. Aquelles que aporten qualitat al medi natural, agrari i paisatgístic.

B. Aquelles que no aporten qualitat al medi natural i paisatgístic.

C. Aquelles que són d'interès públic d'acord amb la legislació vigent. Comprèn les infraestructures i equipaments d'interès públic que han de situar-se en el medi rural, entre els quals, i als efectes de les determinacions d'aquest Pla territorial, es distingeixen: infraestructures lineals (C1) com carreteres, ferrocarrils, conduccions i altres elements significatius; elements d'infraestructures (C2) com parcs solars, parcs eòlics, antenes de telecomunicacions, instal·lacions de tractament del cicle de l'aigua, plantes de tractament de residus, i altres elements, així com elements d'equipament públic que la legislació urbanística no prohibeix en sòl no urbanitzable (C3) com cementiris, establiments penitenciaris i d'altres.

El projecte, tant per ubicació i com per la magnitud i els espais afectats, es compatible amb el Pla Territorial Parcial de les Comarques Gironines.

3.5 Normes urbanístiques de Vilademuls

El Pla d'Ordenació Urbanística Municipal (POUM) del municipi de Vilademuls, aprovat definitivament per la Comissió Territorial d'Urbanisme de Girona, l'any 2012, estableix que els terrenys afectats corresponen a: .

SNU Sòl no urbanitzable
20a.Sòl rústic comú
N1 No urbanitzable, Ordinari
SH/HI Sistema Hidràulic



Per tant, d'acord amb la normativa de l'avanç del POUM de Vilademuls, es **considera que l'execució del projecte, tant per ubicació com per magnitud es compatible amb l'avanç del Planejament d'Ordenació Urbanística Municipal de Vilademuls.**

4. ESTUDI D'ALTERNATIVES

S'han considerat dues alternatives a l'emplaçament de l'armari envoltant de maniobra. La primera consisteix en col·locar l'armari al peu del suport d'on es derivarà la línia. La segona desplaçant l'armari fins al límit del camp de conreu.

En la primera, el tram de línia soterrat seria molt més curt però té l'inconvenient que es col·locaria un element nou en el camp de conreu que dificultaria les labors agrícoles i també seria un element molt més visible a l'estar situat al bell mig del camp de conreu.

La segona, tot i obligar a un traçat soterrat més llarg, té l'avantatge que no destorba les labors agrícoles i a més, al situar-se en front de la massa boscosa, i un cop aplicat el tractament cromàtic proposat, farà que sigui pràcticament imperceptible.

No s'han considerat altres alternatives, ja que l'enfocament del projecte es concentra específicament en la millora d'un punt específic de la xarxa i, per tant, llevat de les dues alternatives exposades, no n'hi ha cap més de viable.

5. SERVEIS URBANÍSTICS AFECTATS

La zona d'actuació és de tipus no urbanitzable i per tant no hi ha serveis urbanístics més enllà de les pròpies línies elèctriques.

6. DESCRIPCIÓ DELS PRINCIPALS ASPECTES AMBIENTALS

6.1 Posició administrativa

Vilademuls és un municipi molt extens que es troba envoltat pels termes de Vilademuls, Bàscara, Viladasens i Cervià de Ter a l'est, Sant Julià de Ramis al sud, Cornellà de Terri, Fontcoberta i Esponellà a l'oest i Cabanelles i Navata al nord. Està format per una dotzena de pobles. Galliners, Olives, Ollers, Orfes, Parets d'Empordà, Sant Esteve de Guialbes, Sant Marçat de Quarantella, Terradelles, Vilademí, Vilademuls, Vilafreser i Vilamarí.

Vilademuls, com una bona part del Pla de l'Estany, és un paisatge de transició entre la plana empordanesa i els aspres de la Garrotxa.

6.2 Hidrologia

La hidrologia superficial de el nostre àmbit d'actuació no comprèn rius ni rieres destacables però la informació obtinguda de les diferents capes hidrològiques sí que ens pot aportar informació addicional.

La zona d'actuació es troba a prop del Revardit, en la conca hidrogràfica de El Fluvià i està limitat al nord per El Manol i el Rec Sirvent i al sud per El Terri.

La zona no és travessada per zones inundables geomorfològicament, és a dir, que en cas de precipitacions molt destacades, el risc de que algun torrent acumuli un volum d'aigua suficient com per afectar els àmbits estudiats, és molt baix o nul.

6.3 Flora i fauna

La zona d'estudi està situat en una àrea de transició entre la plana del litoral i les muntanyes del prepirineu. La vegetació del municipi experimenta variacions segons la regió i l'altitud, tot i que en general es caracteritza per la presència de boscos de ribera, zones arbrades amb presència destacada d'arbres característics de la zona de conreus, i pinedes..

L'àrea afectada pel projecte es situa perimetralment a una zona constituïda per viviers de plantes llenyoses i camps de conreus herbacis extensius de secà.

Els hàbitats presents en el seu entorn segons la Cartografia dels hàbitats a Catalunya del Departament de Territori i Sostenibilitat de la Generalitat de Catalunya, són:

- Rius de terra baixa i de la muntanya mitjana amb vegetació submersa o parcialment flotant
- Alzinars i carrascars
- Conreus herbacis extensius de secà

L'hàbitat característic de la zona són els conreus herbacis extensius de secà. Es caracteritzen per extensions, sovint notables, de conreus herbacis, principalment de cereals i més rarament de farratges, de vegades afeixats amb marges de pedra. Solen presentar poblacions de males herbes, de desenvolupament principalment primaveral, que aprofiten els espais que deixa la planta cultivada; la composició de la flora arvensis és diversa i depèn més del tipus de conreu i dels tractaments agrícoles aplicats que no pas del clima general. Les àrees elevades i els indrets de més pendent solen portar taques de vegetació natural.

En resum, la vegetació de la zona d'estudi, es caracteritza per la presència de conreus herbacis extensius de secà.

Aquesta diversitat vegetal té un gran valor ecològic i paisatgístic, i és important preservar-la per garantir la sostenibilitat del territori.

La presència i el tipus de fauna en el terme municipal està condicionat per la biogeografia, la història geològica, la diversitat dels ambients naturals i l'ús que l'ésser humà ha fet del medi al llarg de la història. Aquest darrer aspecte és l'element més influent en el dinamisme de les seves poblacions.

El poblament dels vertebrats està condicionat per la biogeografia, la història geològica, la diversitat dels ambients naturals i l'ús que l'ésser humà ha fet del medi al llarg de la història. Aquest darrer aspecte és l'element més influent en el dinamisme de les seves poblacions.

En el següent enllaç, es pot consultar el Banc de Dades de Biodiversitat de Catalunya (Departament de Territori i Sostenibilitat de la Generalitat de Catalunya i la Universitat de Barcelona), que proporciona informació sobre la fauna a la zona d'estudi, amb detalls específics sobre el quadrant UTM (DG96): <http://biodiver.bio.ub.es/biocat/>

6.4 Connectivitat ecològica

Actualment, els principals objectius de la protecció de l'entorn natural i de la sostenibilitat s'emmarquen en la conservació de la diversitat biològica, per tant, en la conservació dels ecosistemes i hàbitats naturals. Les estratègies de conservació s'han d'orientar a conservar la matriu on es troben aquests espais i, de forma molt especial, als seus aspectes funcionals, sobretot la connectivitat ecològica.

S'entén com a corredor aquell element del paisatge que, tot i que no tingui una especial significació pels sistemes naturals que el componen, té un interès estratègic perquè permet els desplaçaments de les espècies entre diferents espais naturals.

A l'hora de definir els possibles corredors distribuïts a l'entorn de l'àmbit d'estudi, cal tenir en compte un seguit de factors:

- Situació dels PEIN i altres elements del patrimoni natural
- Comunitats vegetals
- Comunitats faunístiques
- Relleu
- Hidrologia i geologia de l'entorn
- Elements artificials

La conjunció d'aquests factors determina la potencialitat d'un espai per actuar com a connector i l'interès que susciten les zones que pretenen ser connectades.

La connectivitat de la zona d'estudi es considera baixa d'acord amb l'hipermapa de la Generalitat de Catalunya, ja que es localitza en una zona amb elements forestals però en les seves proximitats i hi ha infraestructures.

Es considera que el **projecte, no tindrà un impacte negatiu per a la connectivitat, atès que les zones properes tenen una connectivitat ecològica important.**

6.5 Figures de protecció

Els espais naturals protegits són una figura clau en la protecció i conservació del patrimoni natural i la biodiversitat del nostre entorn.

A Catalunya es disposa d'una xarxa d'espais protegits que va de l'alta muntanya a les planes litorals, i dels boscos eurosiberians als erms semidesèrtics o els espais marins. La Llei 12/1985, d'espais naturals, estableix les diferents figures de protecció i la seva gestió.

El sistema d'àrees protegides de Catalunya se sustenta en una xarxa de 184 espais d'especial valor ecològic, que estan protegits pel Pla d'espais d'interès natural (PEIN). Dins aquests espais, els anomenats espais naturals de protecció especial disposen d'un nivell de protecció superior, sota les figures de parcs nacionals, parcs naturals, paratges naturals d'interès nacional i reserves naturals.

6.6 Zones de protecció per a l'avifauna

L'àmbit **no afecta** a cap espai declarat com a zona de protecció de l'avifauna segons la resolució MAH/3627/2010 per la que es delimiten les àrees prioritàries d'aus amenaçades a Catalunya i es dona publicitat de les zones de protecció per a l'avifauna amb la finalitat de reduir el risc d'electrocució i col·lisió amb les línies elèctriques d'alta tensió.

Aquestes zones de protecció, d'acord amb el que estableix l'article 4.1.a, b i c del Reial decret 1432/2008, s'ajusten als àmbits següents:

1. Les zones d'especial protecció per als ocells (ZEPA) aprovades per l'Acord de govern 112/2006, de 5 de setembre, pel qual es designen les ZEPA i s'aprova la proposta de llocs d'importància comunitària (LIC).

2. L'àmbit dels plans de recuperació d'ocells vigents a Catalunya, que són els que preveuen:

- El Decret 282/1994, de 29 de setembre, pel qual s'aprova el Pla de recuperació del trencalòs a Catalunya
- El Decret 259/2004, de 13 d'abril, pel qual es declara espècie en perill d'extinció la gavina corsa i s'aproven els plans de recuperació de diverses espècies
- Les àrees prioritàries de reproducció, alimentació, dispersió i concentració local de les espècies d'ocells amenaçades existents a Catalunya que es delimiten al mapa de l'annex 1. Incorporació de les zones ZEPA de Xarxa Natura 2000 i, diferenciat d'aquestes, dels àmbits d'actuació dels plans de recuperació d'aus i de les zones més sensibles per a les aus amenaçades de Catalunya.

El Reial Decret 1432/2008, de 29 d'Agost és una norma de caràcter bàsic que té per objectiu establir pautes de caràcter tècnic d'aplicació a les línies elèctriques aèries d'alta tensió, amb conductores nus situats en les zones de protecció definides en el seu article 4, amb la finalitat de reduir el risc d'electrocució i col·lisió per a l'avifauna, la qual cosa redundarà, al seu torn, en una millor qualitat del servei de subministrament.

El projecte no afecta a cap zona de protecció per a l'avifauna.

6.7 Xarxa Natura 2000

La Xarxa Natura 2000 neix arran de la Directiva Hàbitats i de la seva voluntat de garantir la biodiversitat mitjançant la conservació dels hàbitats naturals i de la flora i fauna silvestres en el territori europeu dels estats membres.

La Xarxa Natura és un entramat ecològic a nivell europeu de zones especials de conservació. La inclusió dins aquest marc implica que s'haurà de garantir el manteniment (o restabliment) d'un estat de conservació favorable dels hàbitats i de les espècies en la seva àrea de distribució natural.

Al seu torn, la Xarxa Natura es compon de:

- Zones d'especial conservació (ZEC), prèvia classificació com a Lloc d'importància comunitària (LIC)
- Zones d'especial protecció per les aus (ZEPA)
- Llistat d'espais inclosos a la Xarxa Natura 2000 i a la seva ampliació, propers a la zona d'estudi són: **Riu Fluvià (ES5120021)**

Aquests espais compresos dins la Xarxa Natura, ja es troben sota l'empara d'altres figures de protecció com ara el PEIN o ENPE, si bé les delimitacions no coincideixen totalment.

El projecte no afecta cap espai de la Xarxa Natura 2.000.

6.8 Hàbitats comunitaris

El marc jurídic per al reconeixement d'hàbitats d'interès és la Directiva Hàbitats (Directiva 92/43/UE de 21 de maig) relativa a la conservació dels hàbitats naturals i de la fauna i la flora silvestres.

La Directiva defineix hàbitat natural com aquelles zones terrestres o aquàtiques diferenciades per les seves característiques geogràfiques, abiòtiques i biòtiques, tan si són totalment naturals o seminaturals.

Els hàbitats d'interès comunitari (HIC) són aquells que d'entre els hàbitats naturals compleixin alguna de les següents característiques:

- estar amenaçats de desaparició en la seva àrea de distribució natural en la UE
- tenir una àrea de distribució reduïda a causa de la seva regressió o bé, per pròpia naturalesa
- ser exemples representatius d'un o varies de les 6 regions biogeogràfiques en què es troba la UE.

La totalitat del projecte es situa fora de la zona d'Hàbitats d'Interès Comunitari (HIC), tot i que en les proximitats de l'àrea d'emplaçament del projecte hi apareix un HIC, d'alzinars i carrascars amb codi 9340 i rius de terra baixa i de la muntanya mitjana amb vegetació submersa o parcialment flotant amb codi 3260. Aquests hàbitats no son de caràcter prioritari.

Es considera que durant les obres **no es produiran afectacions** a la zona.

6.9 Conveni RAMSAR

El Conveni Ramsar és un tractat internacional, el qual té com a objectiu fonamental "la conservació i l'ús racional dels aiguamolls, a través de l'acció nacional i mitjançant la cooperació internacional, per tal de contribuir a l'assoliment d'un desenvolupament sostenible a tot el món".

La llista Ramsar de zones humides d'importància internacional inclou més de 1.550 zones que cobreixen aproximadament 1.339.000 km². Les zones humides de Catalunya incloses en aquesta llista són:

Llista zones humides incloses al conveni Ramsar:

Dades de les zones del Conveni RAMSAR a Catalunya

Codi	Província	Nom
18	Girona	Aiguamolls de l'Empordà
19	Tarragona	Delta de l'Ebre
46	Girona	Llac de Banyoles
50	Lleida	Parc Nacional d'Aigüestortes i Llac de Sant Maurici

La zona d'estudi no afecta cap de les zones humides incloses en aquest conveni.

6.10 Espais Naturals de Protecció Especial (ENPE)

Es tracta d'espais que a més de formar part del PEIN, precisen d'una regulació jurídica pròpia i d'una gestió individualitzada arran de les seua singularitat o rellevància en el conjunt dels sistemes naturals.

La zona d'estudi no afecta cap Espai Natural de Protecció Especial.

6.11 Espais Naturals d'Interès Natural (PEIN)

El Pla d'Espais d'Interès Natural és un instrument de protecció de la natura i d'ordenació del territori, amb categoria de pla territorial sectorial. El Pla va ser aprovat pel Govern de la Generalitat mitjançant el Decret 328/1992 de 14 de desembre.

La seua aplicació permet garantir la protecció de les mostres més valuoses del patrimoni natural.

El projecte no afecta a cap zona inclosa en el Pla d'Espais d'Interès Natural.

6.12 Àrees d'Interès Faunístic i Florístic (AIFF)

L'àmbit d'estudi no afecta cap Àrea d'Interès Faunístic i Florístic, segons cartografia de les Àrees d'Interès Faunístic i Florístic, publicada per la Direcció General del Medi Natural i Biodiversitat (DAAM). Aquesta cartografia engloba les àrees crítiques de les espècies de fauna i flora amenaçades de les quals es compta informació detallada de la seua distribució. En les proximitats de la zona d'actuació, s'hi localitza una àrea d'interès faunístic i florístic.

El Mapa d'Àrees d'Interès Faunístic i Florístic és un mapa elaborat amb la suma de les àrees més crítiques de totes les espècies de fauna i flora amenaçades de les quals tenim una informació especialment detallada i més precisa que la publicada en els diferents llibres i atlas de distribució de les espècies a tot el territori català. L'objectiu d'aquest mapa és facilitar la consulta i els procediments, ja que en un sol mapa es poden visionar totes les zones crítiques, de risc o d'interès per la fauna i flora amenaçada, i així tenir-les en compte per qualsevol actuació o gestió que s'hagi de fer al territori.

6.13 Àrees d'Importància per a les aus (IBA)

Les Àrees d'Importància per a la conservació de les aus (AICA) és un programa internacional que té com a objectiu la identificació, documentació i conservació dels llocs crítics per a les aus del món.

La iniciativa va sorgir de BirdLife International, una associació no governamental dedicada a la conservació dels ocells i dels seus hàbitats, però també a la biodiversitat global per una sostenibilitat en l'ús dels recursos naturals.

El criteri utilitzat per identificar una zona com a AICA és quan en el lloc hi ha presència d'aus indicadores, definides segons les següents categories, basades en un criteri global:

- Categoria A1: Lloc amb espècies d'aus amenaçades.

- Categoria A2: Lloc amb espècies d'aus endèmiques - EBAs (Endemic Bird Areas)-.
- Categoria A3: Llocs amb aus característiques de biomes.
- Categoria A4: Llocs que contenen poblacions d'aus congregatòries (colònies d'implantació, espècies que es congreguen en època d'hivernada, concentracions de aus migratòries mentre estan de pas).

Actualment a Espanya hi ha 469 zones identificades com a AICAs, de les quals 20 estan a Catalunya. Del total de les AICAs presents a Espanya 12 estan en perill.

Nom	Estat	IBA Criteri	Codi
Aiguamolls de l'Empordà	-	A1, B1i, C1, C2, C3, C6 (2011)	ES137
Aigües del Baix Llobregat – Garraf	-	A1, A4i, A4ii, B1i, B1ii, C1, C2 (2011)	ES410
Alt Pallars	-	B2, C2, C6 (2011)	ES133
Cerdanya	-	B2, C2, C6 (2011)	ES134
Delta de l'Ebre	En Perill	A1, A4i, A4iii, B1i, B2, B3, C1, C2, C3, C4, C6	ES148
Delta del Llobregat	-	A1, A4i, B1i, B2, C1, C2, C6 (2011)	ES140
Estepes de Lleida	-	A1, A4i, B1i, B2, C1, C2, C2 (2011)	Es142
Fresser – Setcases	-	C6 (2011)	ES136
Garraf – Ordal - Foix	-	C2 (2011)	ES461
Illes Medes	-	C2, C6 (2011)	ES138
Llacs de proa del bou de l'Ebre	-	C6 (2011)	ES104
Mar de l'Empordà	-	A1, A4ii, B1ii, C1, C2, C6 (2011)	ES411
Muntanyes de Barcelona	-	B2, B3, C2, C6 (2011)	ES139
Muntanyes del Cadí	-	B1iv, B2, C2, C5, C6 (2011)	ES135
Muntanyes de Montagut i Montmell	-	B2, C2, C6 (2011)	ES141
Muntanyes de Montsant i Prades	-	B2, C2, C6 (2011)	ES145
Muntanyes del Montsec i Montgai	-	A1, B2, C1, C2, C6 (2011)	ES143
Muntanyes de Sant Gervasi	-	A1, B2, C1, C2, C6 (2011)	ES131
Plataforma Marina del Delta de l'Ebre – Columbretes	En Perill	A1, A4i, A4iii, B1i, B1ii, B2, C1, C2, C6	ES409
Presa del Riu Ebre	-	B1, B2, C3 (2011)	ES023

La zona d'estudi no afecta cap zona inclosa dins la llista d'Àrees d'Importància per a la Conservació de les Aus.

6.14 Plans de conservació i plans de recuperació

L'article 56 de la Llei estatal 42/2007, de 13 de desembre, del patrimoni natural i de la biodiversitat, determina que la inclusió d'una espècie en el Catàleg espanyol d'espècies

amenaçades en la categoria d'amenaça "En perill d'extinció" comporta l'adopció d'un pla de recuperació, mentre que la seva inclusió en la categoria d'amenaça "Vulnerable" comporta l'adopció d'un pla de conservació.

A Catalunya disposem dels plans de recuperació i conservació següents:

Pla de recuperació del trencalòs a Catalunya, aprovat i descrit al Decret 282/1994, de 29 de setembre (DOGC núm. 1972 – 14/11/1994)

Pla de conservació de la llúdrega, aprovat per l'ordre MAB/138/2002, de 3 de mai (DOGC núm. 3628 – 3/5/2002)

Plans de recuperació de diverses espècies, aprovats pel Decret 259/2004, de 13 d'abril (DOGC núm. 4112 – 15/04/2004)

El projecte no afecta cap zona inclosa en els plans de conservació i plans de recuperació.

6.15 Àrees de risc

El municipi de Vilademuls, en la zona d'estudi, presenta un risc d'incendi forestal moderat, i segons el Pla Infocat (Pla Especial d'Emergències per Incendis Forestals de Catalunya, aprovat per Acord de Govern GOV/141/2014 de 21 d'octubre), el municipi de Vilademuls està inclòs en dins l'annex 1 de municipi i comarques amb risc forestal, i obligats a redactar el Pla d'Actuació Municipal per Incendis Forestals.

Tot i aquests condicionants legals, s'ha de tenir en consideració que la major part de l'àmbit d'estudi correspon a zones forestals i camps de conreu herbacis extensius de secà, en les que domina l'estrat arbori, i que per tant el risc d'incendi pot ser molt variable en funció de l'època de l'any, essent més elevat durant els períodes secs i calorosos i gairebé inexistent durant les èpoques més fredes i humides.

La instal·lació proposada compleix amb el Reial Decret 337/2014 Reglament sobre condicions tècniques i garanties de seguretat en instal·lacions elèctriques d'alta tensió i les seves instruccions tècniques complementàries, instrucció MIE-RAT 14 apartat 5.

Com mesura preventiva, i d'acord amb el Decret 268/1996 pel qual s'estableixen mesures tallada periòdica i selectiva de vegetació en la zona d'influència de les línies aèries de conducció elèctrica per a la prevenció d'incendis forestals i la seguretat de les instal·lacions, la propietària de les instal·lacions disposa del corresponent Pla triennal de neteja i manteniment, per tal de garantir la seguretat de les línies aèries existents.

Per tot això, es considera que el projecte no implica cap augment en el risc d'incendis.

6.16 Patrimoni cultural

No s'ha detectat béns de patrimoni cultural en l'àrea d'actuació.

7. ESTUDI ECONÒMIC I FINANCER DE L'ACTUACIÓ

A l'Annex II del projecte executiu figura el pressupost de l'actuació, desglossat en funció de les actuacions que assumiran cada una de les dos empreses distribuïdores implicades en el projecte. La partida de pressupost porta incorporades les despeses generals i el benefici industrial.

8. CONCLUSIONS

Segons la informació aportada en el present Projecte d'Actuació Específica (PAE), es considera que el projecte es compatible, tal i com s'ha exposat en el punt 3, amb la normativa:

- Pla Territorial Parcial de les Comarques Gironines
- Pla d'Ordenació Urbanística Municipal de Vilademuls

També, es considera que la ubicació escollida per la realització del projecte és la única, tècnicament viable. Dins de la ubicació concreta, es justifica l'elecció de la millor alternativa.

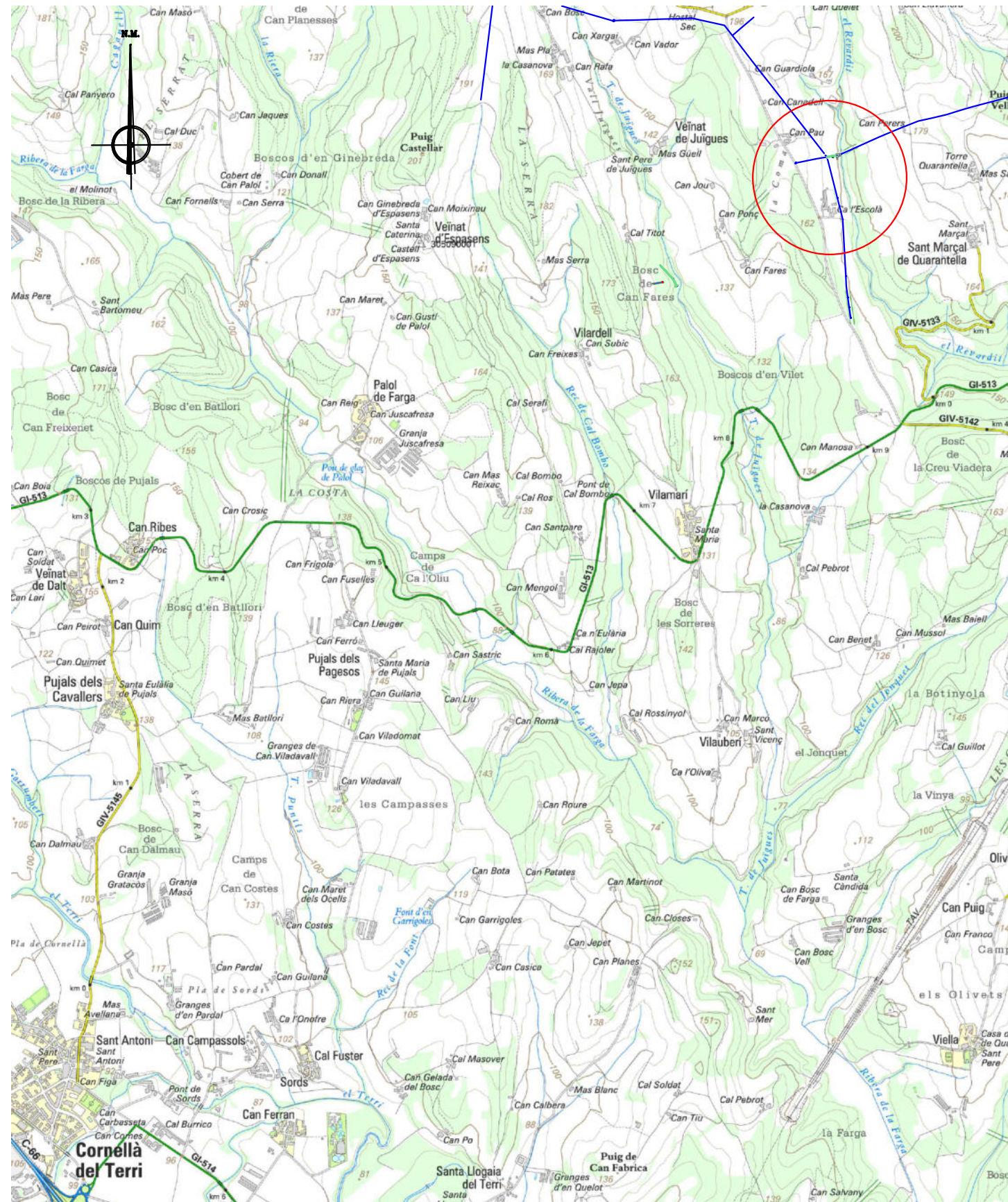
Per altra banda, en l'Annex I (Estudi d'Impacte i Integració Paisatgística) s'aporta informació complementaria on, addicionalment, es justifica la integració paisatgística de l'actuació en el territori. També, en l'Annex II s'adjunta el Projecte d'Execució on es desenvolupen diferents aspectes tècnics i de desenvolupament del projecte.

En conclusió, amb tota la informació proporcionada, es considera que el "**Projecte de noves línies mt 25kv subterrànies a nou centre repartiment anomenat "St. Esteve de Guialbes" - tensió de servei 10kv -**", és compatible.

Girona, abril de 2024
L'Enginyer Tècnic industrial

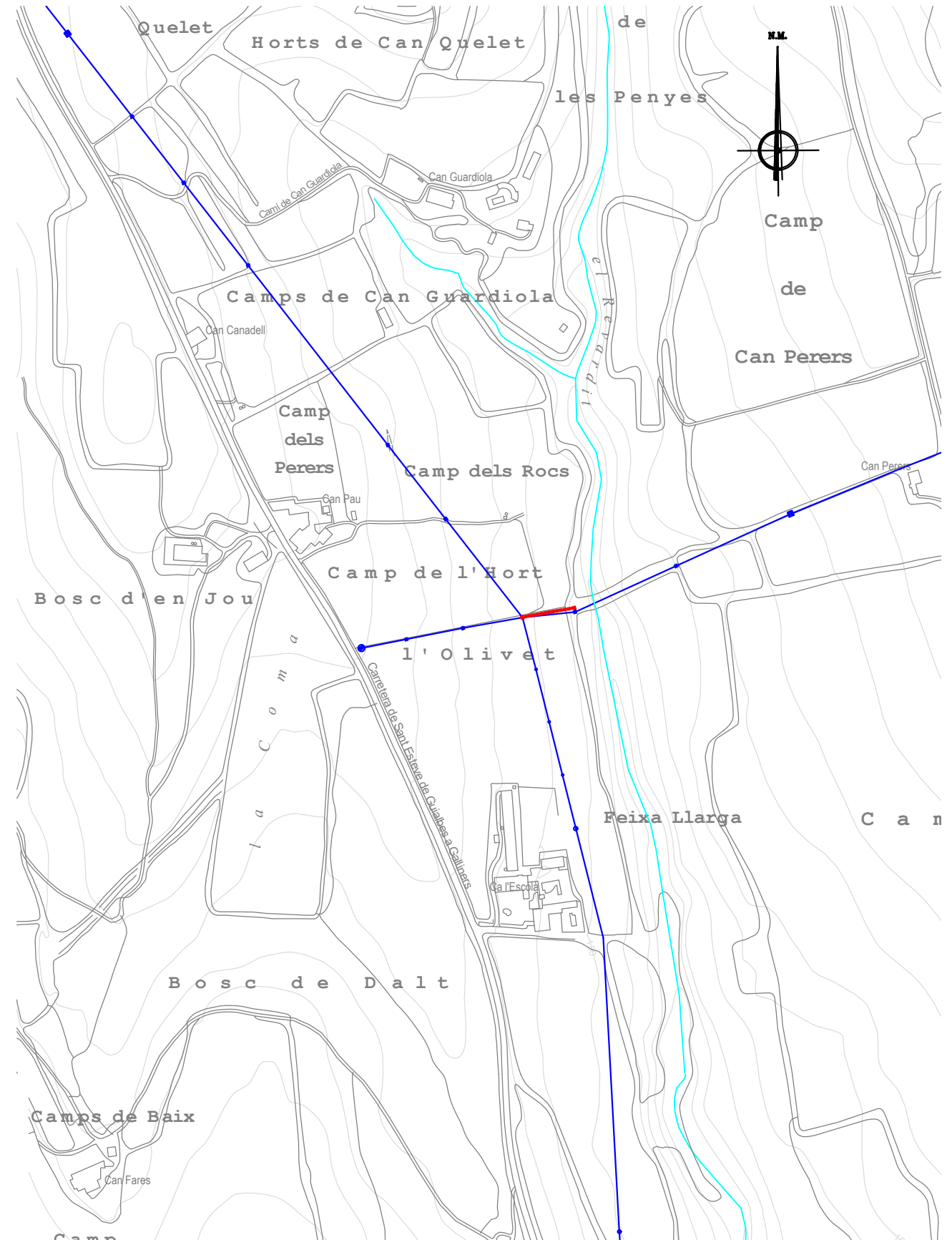
PLÀNOLS PAE

T.M. DE VILADEMULS



SITUACIÓ - E:1/25.000

T.M. DE VILADEMULS



EMPLAÇAMENT - E:1/5.000

PR1_002_24_PAE_CR_GUALBES_v1

tec-gam
Tel. 972 209 568
oficina@tec-gam.com C/ Salt, 19 Ent. C-1
17005 - GIRONA

Llegenda:

- NOVES LÍNIES EN PROJECTE I AMPLIACIÓ CT
- LÍNIES MT EXISTENTS
- LÍNIES MT/BT EXISTENT A DESMUNTAR
- SERVEIS EXIST. (LÍNIES MT/BT, TELEF.)
- PARCEL·LA

SITUACIÓ:

L'ESCOLÀ
CTRA. DE ST. ESTEVE GUALBES A GALLINERS
T.M. DE VILADEMULS

Data:

ABRIL- 2024

Escales:

1/25.000 1/5.000

Format:

A-3

Expedient:

PR1_002_24

Projecte executiu:

PROJECTE ACTUACIÓ ESPECÍFICA
NOVES LÍNIES MT 25KV SUBTERRÀNIES A NOU
CENTRE REPARTIMENT ANOMENAT " ST. ESTEVE GUALBES"
-TENSIO DE SERVEI 10KV-

Plànol:

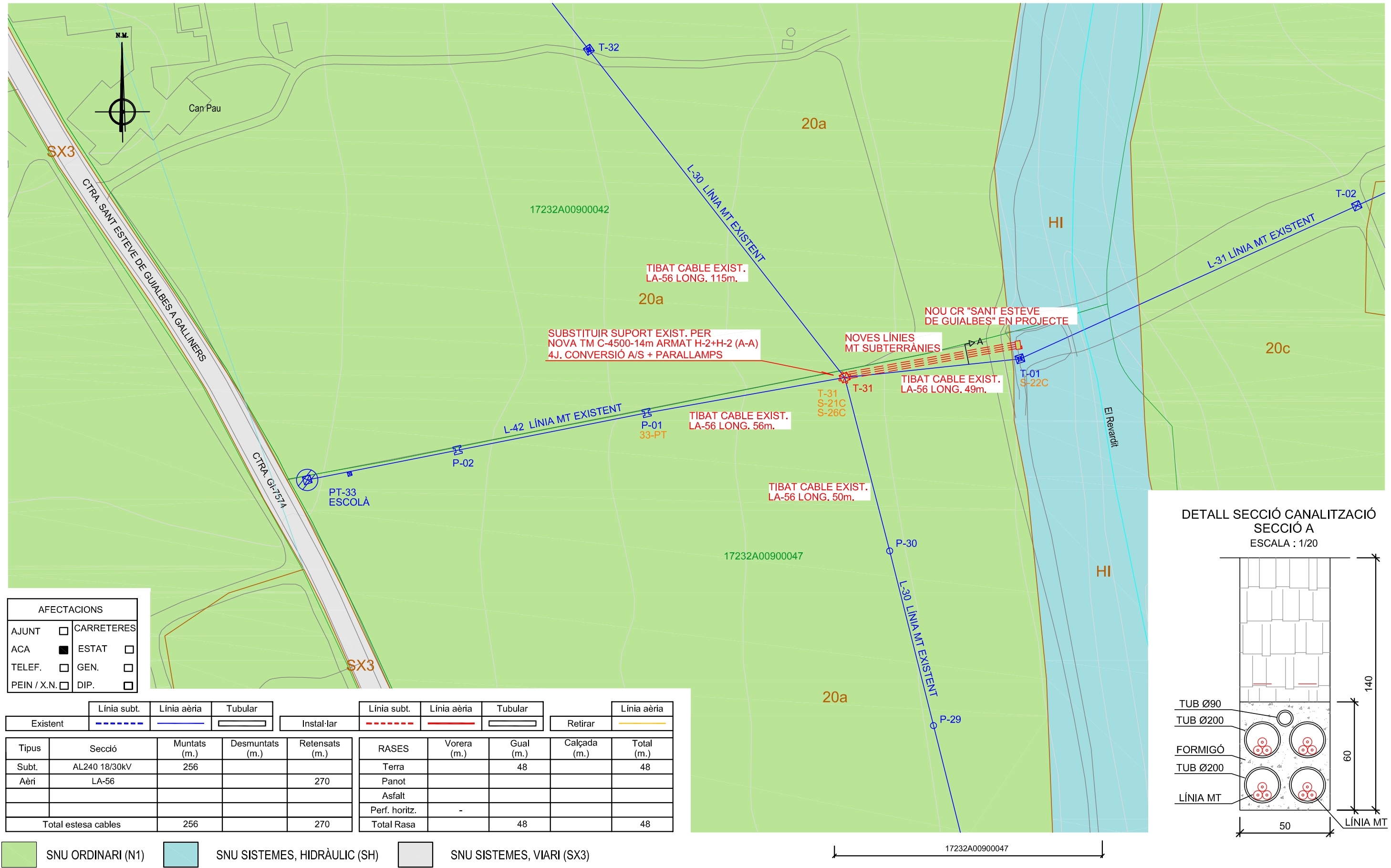
SITUACIÓ i EMLAÇAMENT

Plànol nº:

1.1.1



FIRMAT:



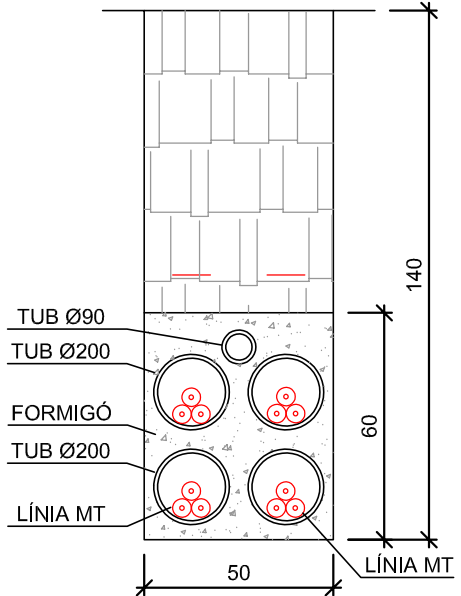
AFECTACIONS	
AJUNT	<input type="checkbox"/> CARRETERES
ACA	<input type="checkbox"/> ESTAT
TELEF.	<input type="checkbox"/> GEN.
PEIN / X.N.	<input type="checkbox"/> DIP.

Tipus	Secció	Existent			Instal·lar				Retirar
		Línia sub.	Línia aèria	Tubular	Línia sub.	Línia aèria	Tubular	Línia aèria	
Subt.	AL240 18/30kV	256							
Aèri	LA-56		270						
Total estesa cables		256	270						

RASES	Vorera (m.)	Gual (m.)	Calçada (m.)	Total (m.)
Terra		48		48
Panot				
Asfalt				
Perf. horitz.	-			
Total Rasa		48		48

SNU ORDINARI (N1)
 SNU SISTEMES, HIDRÀULIC (SH)
 SNU SISTEMES, VIARI (SX3)

DETALL SECCIÓ CANALITZACIÓ SECCIÓ A ESCALA : 1/20



PR1_002_24_PAE_CR_GUIALBES_v1

tec-gam
 Tel. 972 209 568 C./ Salt, 19 Ent. C-1
 ofidna@tec-gam.com 17005 - GIRONA

- Llegenda:**
- REFORMA LÍNIA MT/BT AÈRIA EN PROJECTE
 - - - - - NOVA LÍNIA MT/BT SUBT. EN PROJECTE
 - LÍNIA MT AÈRIA EXISTENT
 - LÍNIA MT EXISTENT A DESMUNTAR
 - SERVEIS EXIST. (LÍNIES MT/BT, TELEF.)
 - LÍMIT PARCEL·LES CADASTRE
 - LÍMIT QUALIFICACIONS URBANÍSTIQUES

SITUACIÓ:

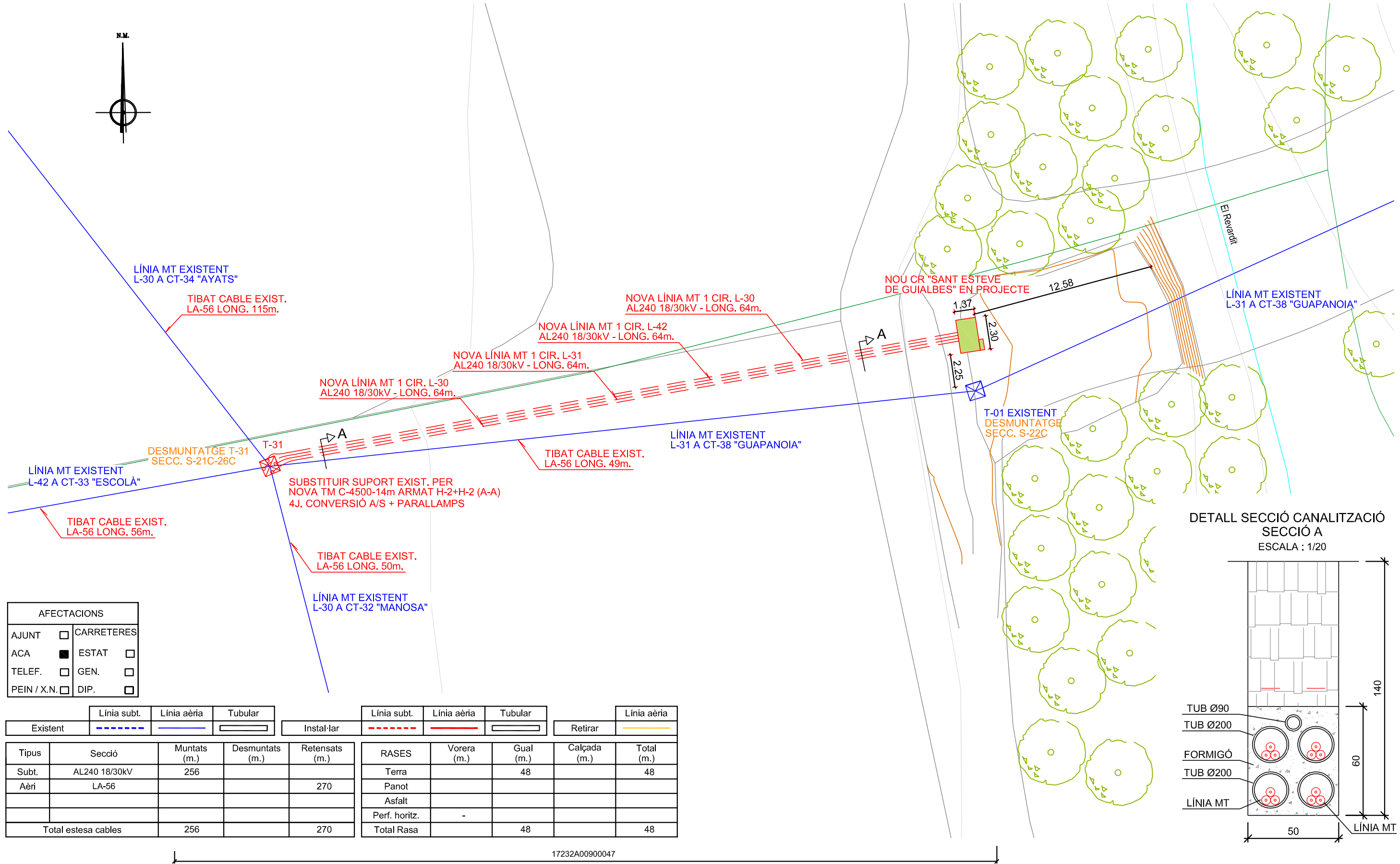
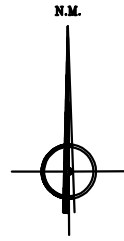
 L'ESCOLÀ
 CTRA. DE ST. ESTEVE GUIALBES A GALLINERS
 T.M. DE VILADEMULS

Data: **ABRIL- 2024**
 Escala: **1/1000**
 Format: **A-3**
 Expedient: **PR1_002_24**

Projecte executiu:
PROJECTE ACTUACIÓ ESPECÍFICA NOVES LÍNIES MT 25kV SUBTERRÀNIES A NOU CENTRE REPARTIMENT ANOMENAT " ST. ESTEVE GUIALBES" -TENSIÓ DE SERVEI 10kV-
 Plànol: **PLANTA GENERAL-QUALIFICACIONS URBANÍSTIQUES**
 Plànol nº: **2.1.3**



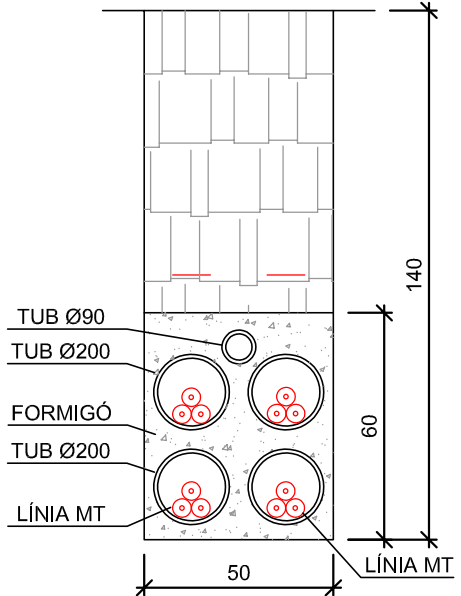
FIRMAT:



AFECTACIONS	
AJUNT	<input type="checkbox"/> CARRETERES
ACA	<input type="checkbox"/> ESTAT
TELEF.	<input type="checkbox"/> GEN.
PEIN / X.N.	<input type="checkbox"/> DIP.

Tipus	Secció	Línia subterrània			Línia aèria				Total (m.)
		Muntats (m.)	Desmuntats (m.)	Retenuts (m.)	RASES	Vorera (m.)	Gual (m.)	Calçada (m.)	
Subt.	AL240 18/30kV	256			Terra		48		48
Aèri	LA-56			270	Panot				
					Asfalt				
					Perf. horitz.	-			
Total estesa cables		256		270	Total Rasa		48		48

DETALL SECCIÓ CANALITZACIÓ SECCIÓ A ESCALA : 1/20



17232A00900047

PR1_002_24_PAE_CR_GUALBES_v1



- Llegenda:**
- REFORMA LÍNIA MT/BT AÈRIA EN PROJECTE
 - - - NOVA LÍNIA MT/BT SUBT. EN PROJECTE
 - LÍNIA MT AÈRIA EXISTENT
 - LÍNIEA MT EXISTENT A DESMUNTAR
 - SERVEIS EXIST. (LÍNIES MT/BT, TELEF.)
 - LÍMIT PARCEL.LES CADASTRE
 - LÍMIT QUALIFICACIONS URBANÍSTIQUES

SITUACIÓ:

L'ESCOLÀ
CTRA. DE ST. ESTEVE GUALBES A GALLINERS
T.M. DE VILADEMULS

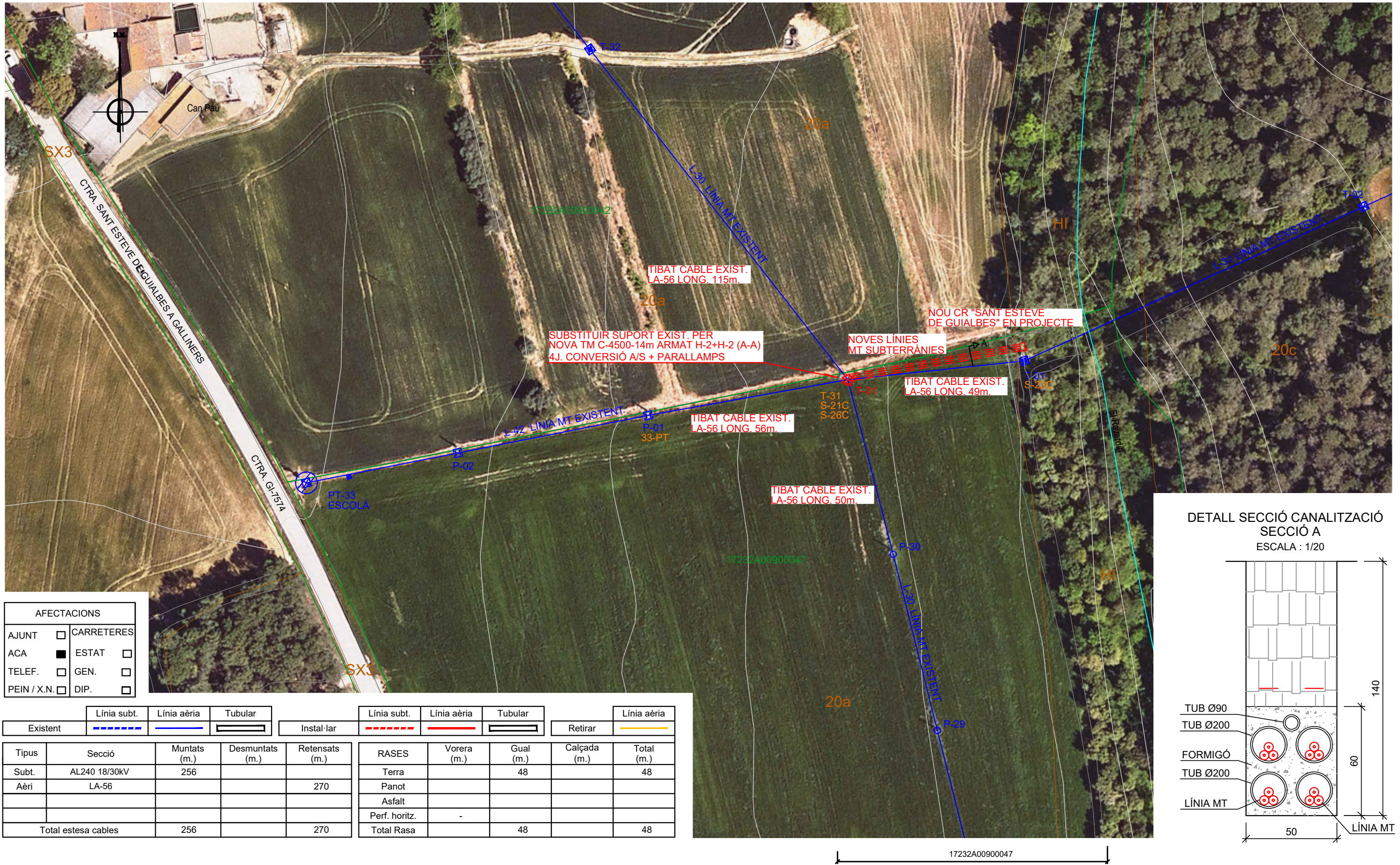
Data: **ABRIL- 2024**
Escala: **1/250**
Format: **A-3**
Expedient: **PR1_002_24**

Projecte executiu:
PROJECTE ACTUACIÓ ESPECÍFICA NOVES LÍNIES MT 25kV SUBTERRÀNIES A NOU CENTRE REPARTIMENT ANOMENAT " ST. ESTEVE GUALBES" -TENSIÓ DE SERVEI 10kV-
Plànol: **PLANTA DETALL**
Plànol nº: **2.2.3**



FIRMAT:

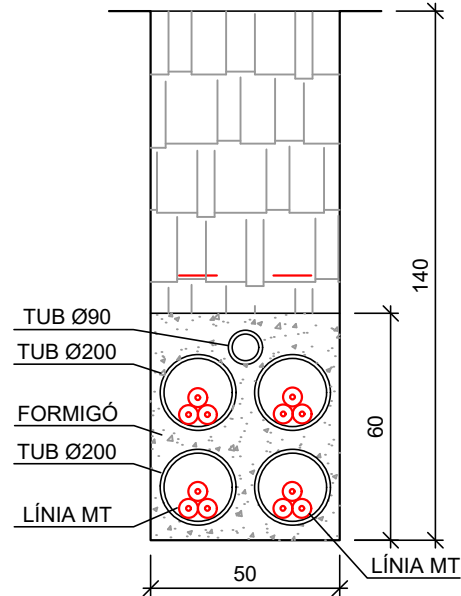
T.M. DE VILADEMULS



AFECTACIONS	
AJUNT	<input type="checkbox"/> CARRETERES
ACA	<input type="checkbox"/> ESTAT
TELEF.	<input type="checkbox"/> GEN.
PEIN / X.N.	<input type="checkbox"/> DIP.

Tipus	Secció	Línia subterrània			Línia aèria			Retirar	Línia aèria
		Línia subterrània	Línia aèria	Tubular	Línia subterrània	Línia aèria	Tubular		
Existent									
Instal·lar									
Tipus	Secció	Muntats (m.)	Desmuntats (m.)	Retensats (m.)	RASES	Vorera (m.)	Gual (m.)	Calçada (m.)	Total (m.)
Subt.	AL240 18/30kV	256			Terra		48		48
Aèri	LA-56			270	Panot				
					Asfalt				
					Perf. horitz.	-			
Total estesa cables		256		270	Total Rasa		48		48

DETALL SECCIÓ CANALITZACIÓ SECCIÓ A ESCALA : 1/20



PR1_002_24_PAE_CR_GUIALBES_v1



- Llegenda:**
- REFORMA LÍNIA MT/BT AÈRIA EN PROJECTE
 - NOVA LÍNIA MT/BT SUBT. EN PROJECTE
 - LÍNIA MT AÈRIA EXISTENT
 - LÍNIEA MT EXISTENT A DESMUNTAR
 - SERVEIS EXIST. (LÍNIES MT/BT, TELEF.)
 - LÍMIT PARCEL·LES CADASTRE
 - LÍMIT QUALIFICACIONS URBANÍSTIQUES

SITUACIÓ:

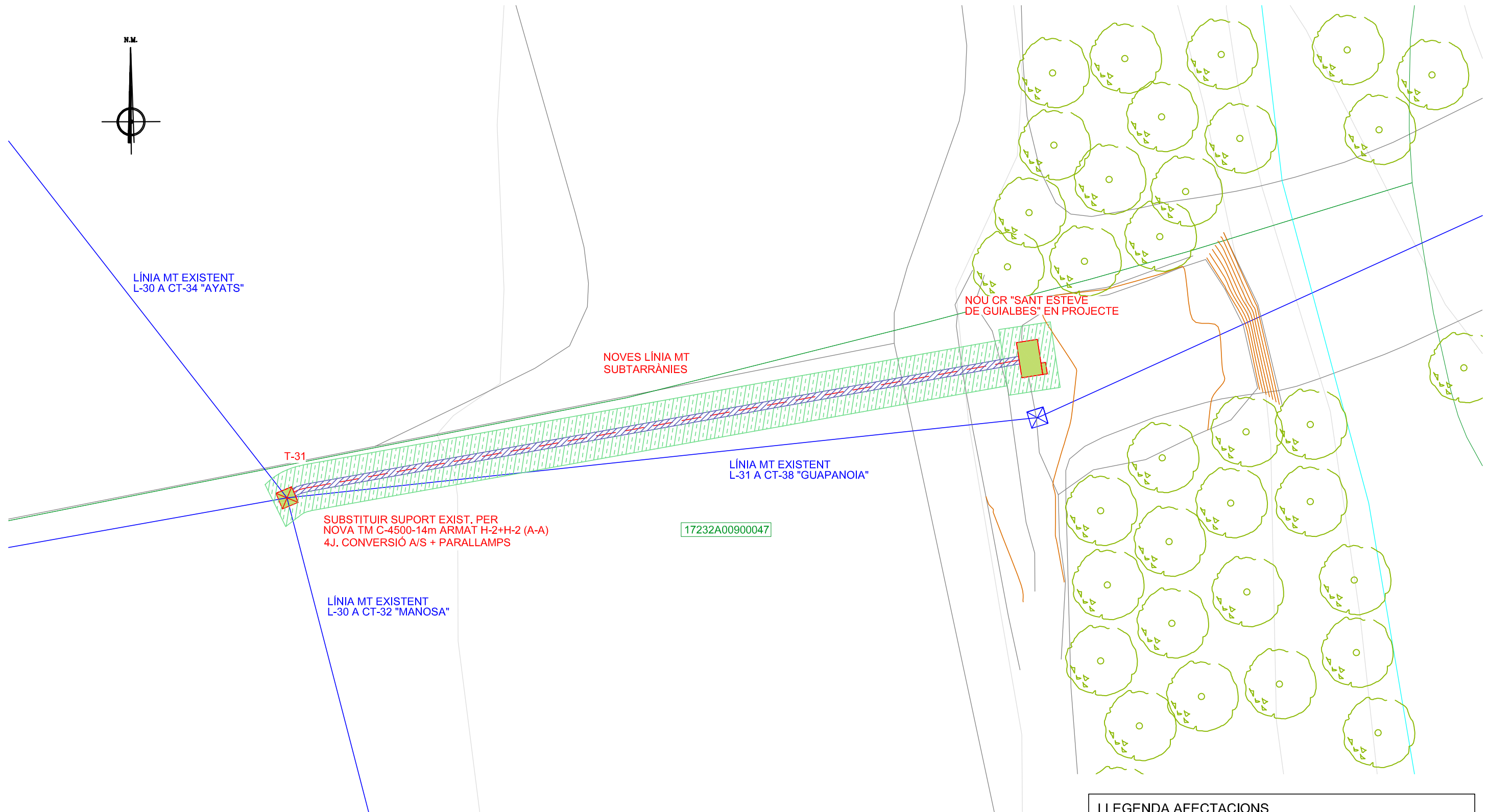
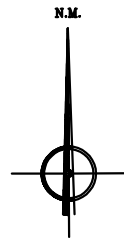
L'ESCOLÀ
CTRA. DE ST. ESTEVE GUIALBES A GALLINERS
T.M. DE VILADEMULS

Data: **ABRIL- 2024**
Escala: **1/1000**
Format: **A-3**
Expedient: **PR1_002_24**

Projecte executiu:
PROJECTE ACTUACIÓ ESPECÍFICA NOVES LÍNIES MT 25kV SUBTERRÀNIES A NOU CENTRE REPARTIMENT ANOMENAT " ST. ESTEVE GUIALBES" -TENSIO DE SERVEI 10kV-
Plànol: **PLANTA - ORTOFOTOMAPA**
Plànol nº: **2.3.3**



FIRMAT:



FINCA N	Ref. CADASTRAL	SUPERFÍCIE TOTAL FINCA	SUPERFÍCIE AFECTADA	OBRA EXISTENT	OBRA PREVISTA
1	17232A00900047 RÚSTIC	83.080m ²	Ocupació: 28,24m ² Servitud pas: 130,73m ² Total: 158,97m ²	SERVITUD PAS I SOBREVOL LÍNIES MT AÈRIA	PAS LÍNIES MT SUBTERRÀNIES NOU SUPORT METÀL·LIC NOU CR SANT ESDEVE DE GUIALBES

LLEGENDA AFECTACIONS	
	Superfície de servitud de pas: 130,73m ²
	Superfície d'ocupació línia subterrània: 23,88m ²
	Superfície ocupada pels suports: 1,21m ²
	Superfície ocupada pel CR : 3,15m ²

PR1_002_24_PAE_ANNEX-IL_PROJ_EXEC_v1

tec-gam
Tel. 972 209 568
ofidna@tec-gam.com
C./ Salt, 19 Ent. C-1
17005 - GIRONA

- Llegenda:**
- REFORMA LÍNIA MT/BT AÈRIA EN PROJECTE
 - NOVA LÍNIA MT/BT SUBT. EN PROJECTE
 - LÍNIA MT AÈRIA EXISTENT
 - LÍNIEA MT EXISTENT A DESMUNTAR
 - SERVEIS EXIST. (LÍNIES MT/BT, TELEF.)
 - LÍMIT PARCEL·LES CADASTRE
 - LÍMIT QUALIFICACIONS URBANÍSTIQUES

SITUACIÓ:

L'ESCOLÀ
CTRA. DE ST. ESTEVE GUIALBES A GALLINERS
T.M. DE VILADEMULS

Data: **ABRIL- 2024**
Escala: **1/250**
Format: **A-3**
Expedient: **PR1_002_24**

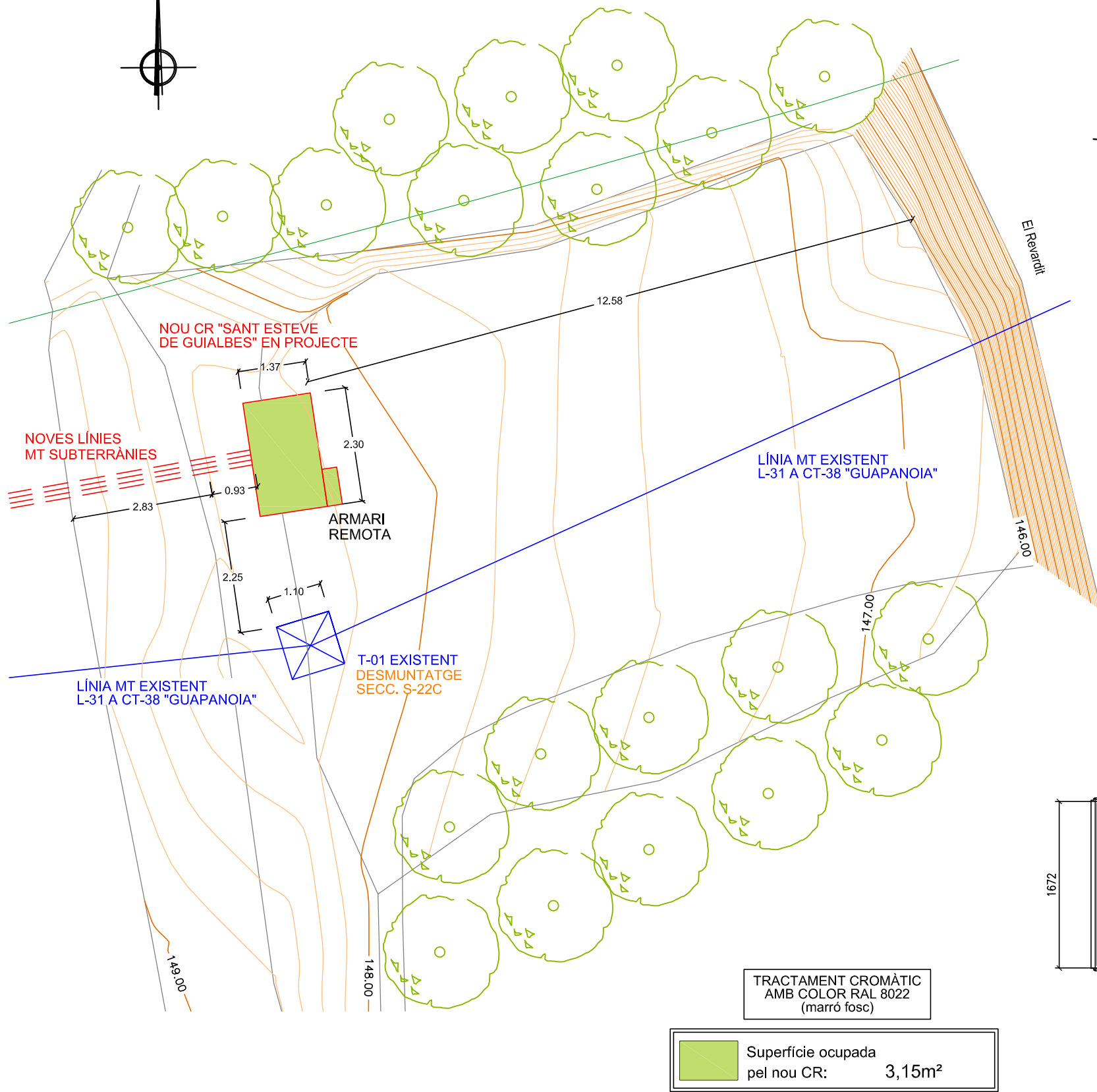
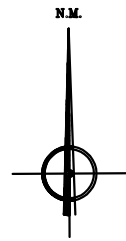
Projecte executiu:
**PROJECTE ACTUACIÓ ESPECÍFICA
NOVES LÍNIES MT 25KV SUBTERRÀNIES A NOU
CENTRE REPARTIMENT ANOMENAT " ST. ESTEVE GUIALBES"
-TENSIÓ DE SERVEI 10KV-**



Plànol: **PLANTA - AFECTACIONS FINQUES**

Plànol nº: **3.1.1**

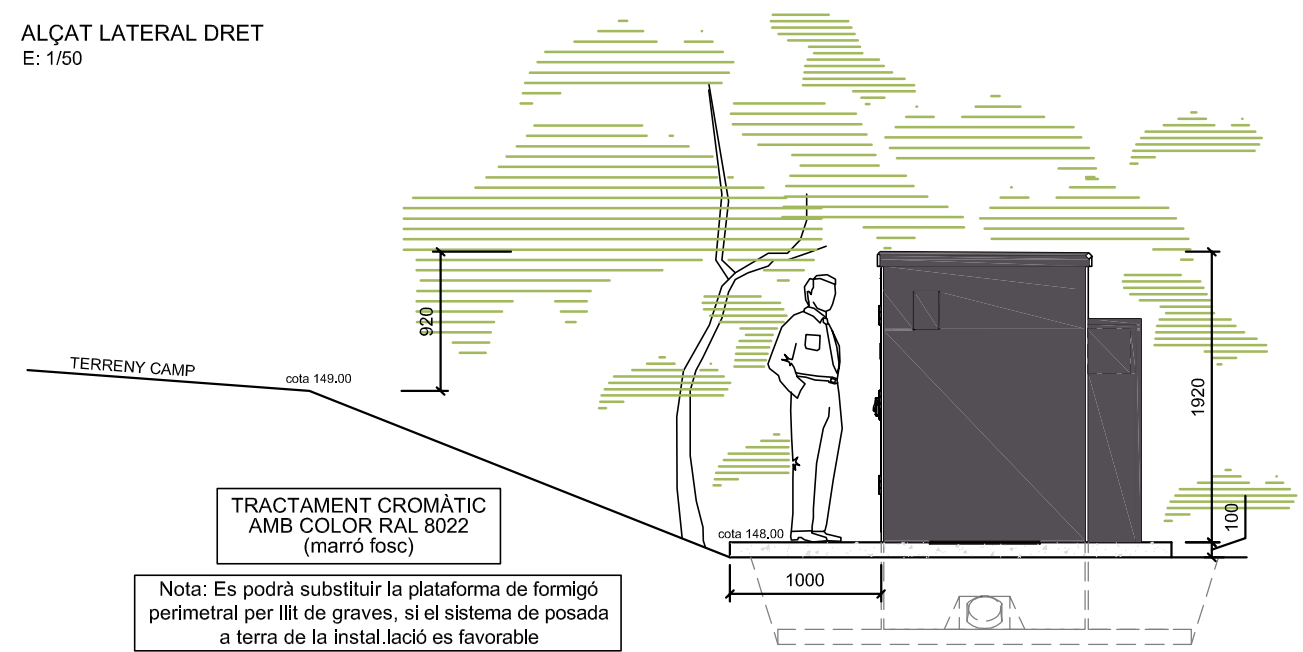
FIRMAT:



TRACTAMENT CROMÀTIC
AMB COLOR RAL 8022
(marró fosc)

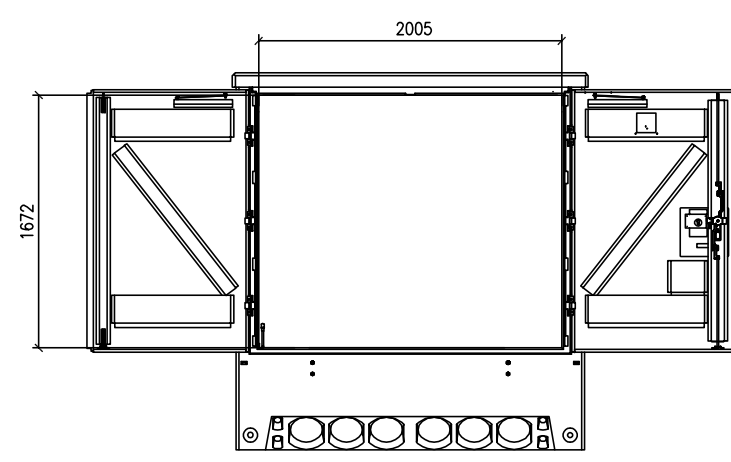
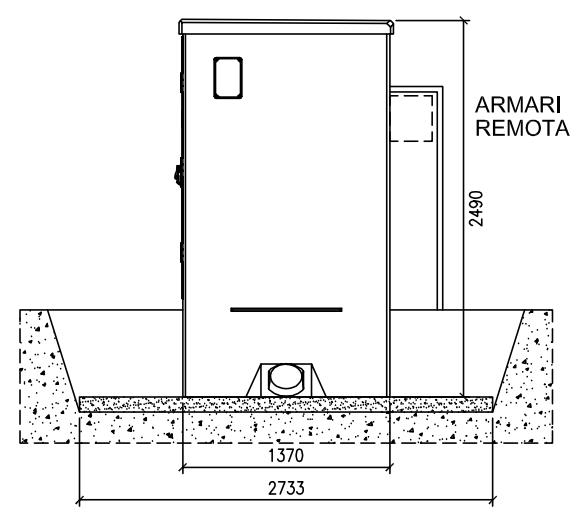
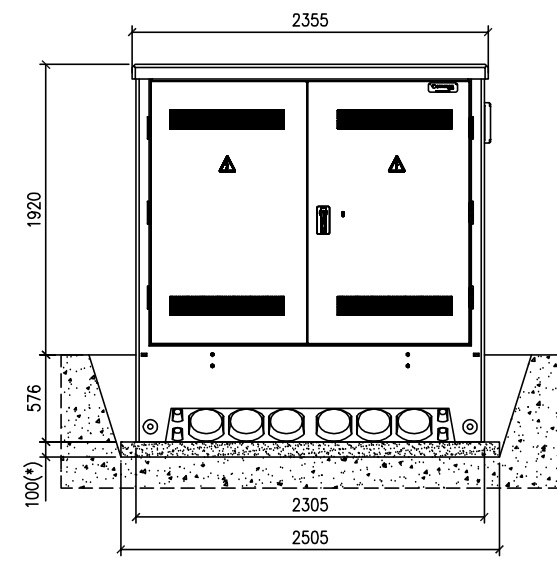
Superfície ocupada
pel nou CR: 3,15m²

PLANTA - E:1/100

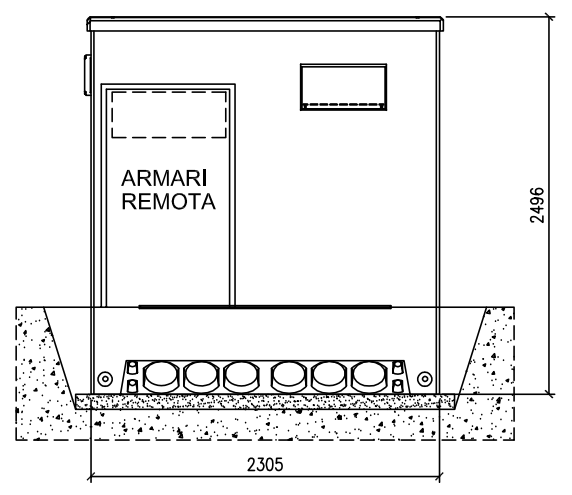


TRACTAMENT CROMÀTIC
AMB COLOR RAL 8022
(marró fosc)

Nota: Es podrà substituir la plataforma de formigó perimetral per lit de gravetes, si el sistema de posada a terra de la instal.lació es favorable



DIMENSIONS DE L'EXCAVACIÓ
3,668 AMPLE x 2,733 FONDÀRIA x 0,676 PROFUND.



PLANTA - E:1/50

PR1_002_24_PAE_ANNEX-II_PROJ_EXEC_v1



- Llegenda:
- NOVES LÍNIES EN PROJECTE I AMPLIACIÓ CT
 - LÍNIES MT EXISTENTS
 - LÍNIES MT/BT EXISTENT A DESMUNTAR
 - SERVEIS EXIST. (LÍNIES MT/BT, TELEF.)
 - PARCEL·LA

SITUACIÓ:

L'ESCOLÀ
CTRA. DE ST. ESTEVE GUALBES A GALLINERS
T.M. DE VILADEMULS

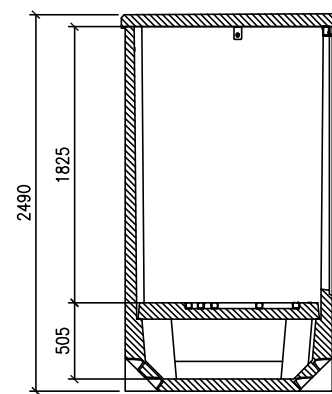
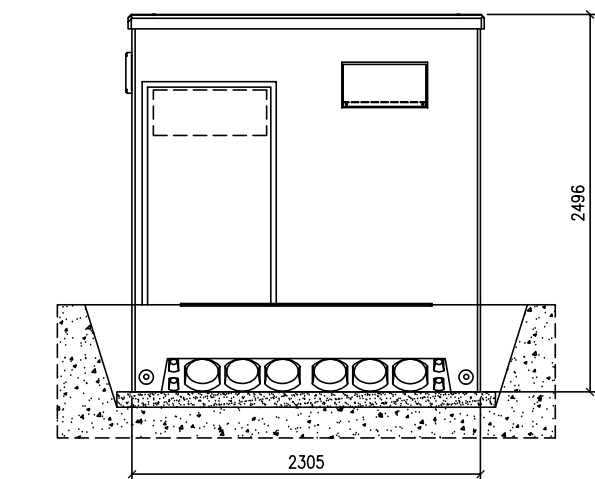
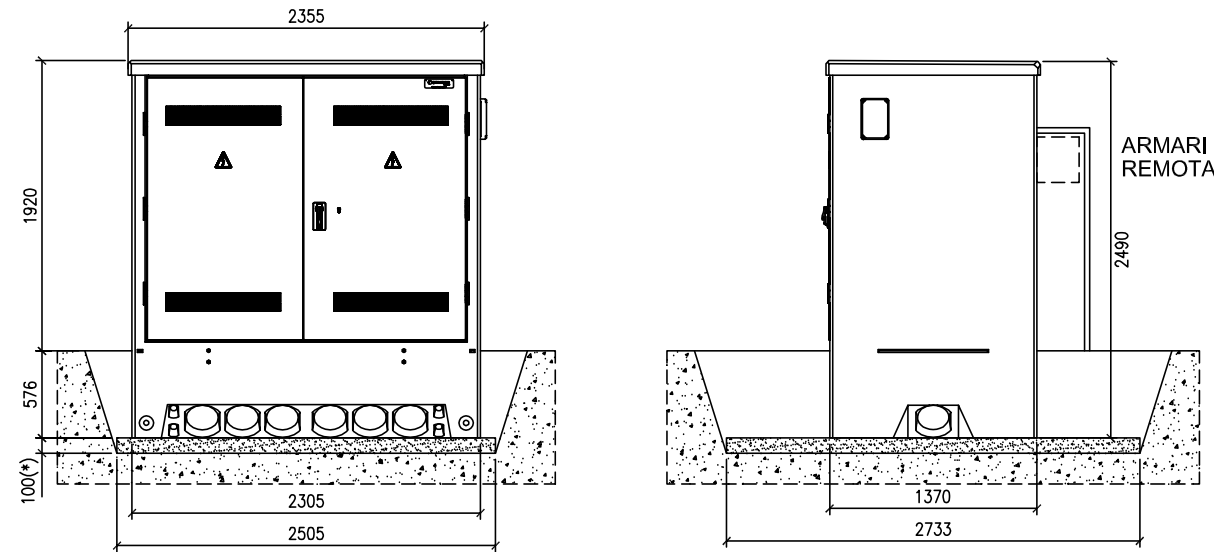
Data: **ABRIL- 2024**
Escala: **1/100 1/50**
Format: **A-3**
Expedient: **PR1_002_24**

Projecte executiu:
**PROJECTE ACTUACIÓ ESPECÍFICA
NOVES LÍNIES MT 25KV SUBTERRÀNIES A NOU
CENTRE REPARTIMENT ANOMENAT " ST. ESTEVE GUALBES"
-TENSIÓ DE SERVEI 10KV-**
Plànol: **UBICACIÓ NOU CR "ST. ESTEVE GUALBES"**
Plànol nº: **4.1.2**

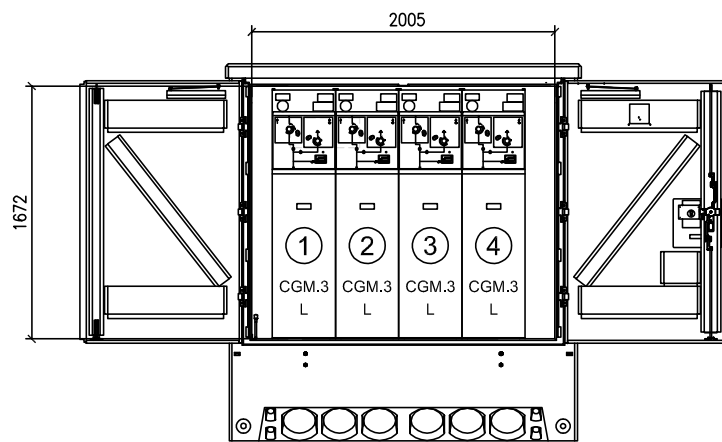


FIRMAT:

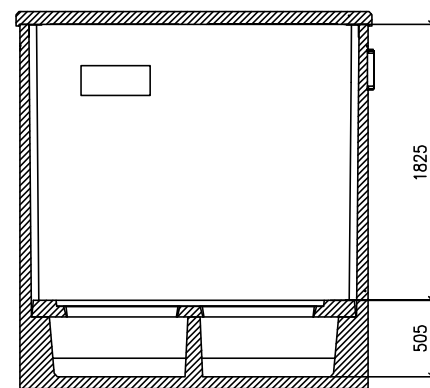
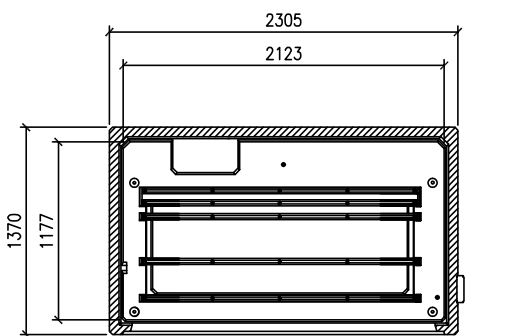
NOU CR "ST. ESTEVE DE GUIALBES" - TIPUS CMS-21



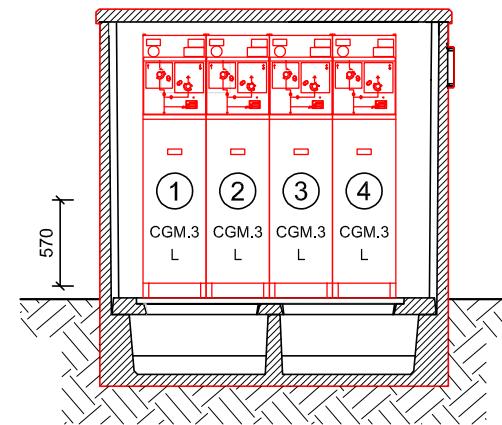
DIMENSIONS DE L'EXCAVACIÓ
3,668 AMPLE x 2,733 FONDÀRIA x 0,676 PROFUND.



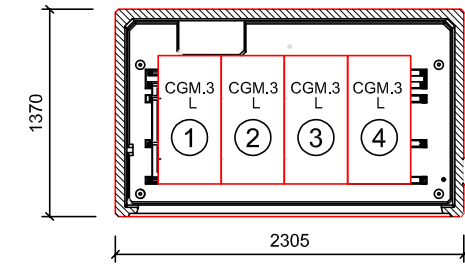
TRACTAMENT CROMÀTIC
AMB COLOR RAL 8022
(marró fosc)



ALÇAT



PLANTA

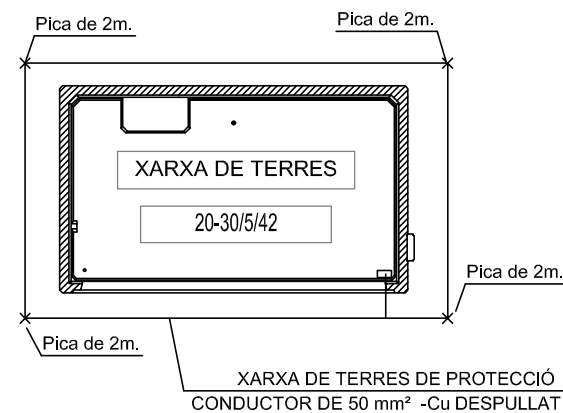


Nota: Es podrà substituir la plataforma de formigó perilit de graves, si el sistema de posada a terra de la instal.lació es favorable

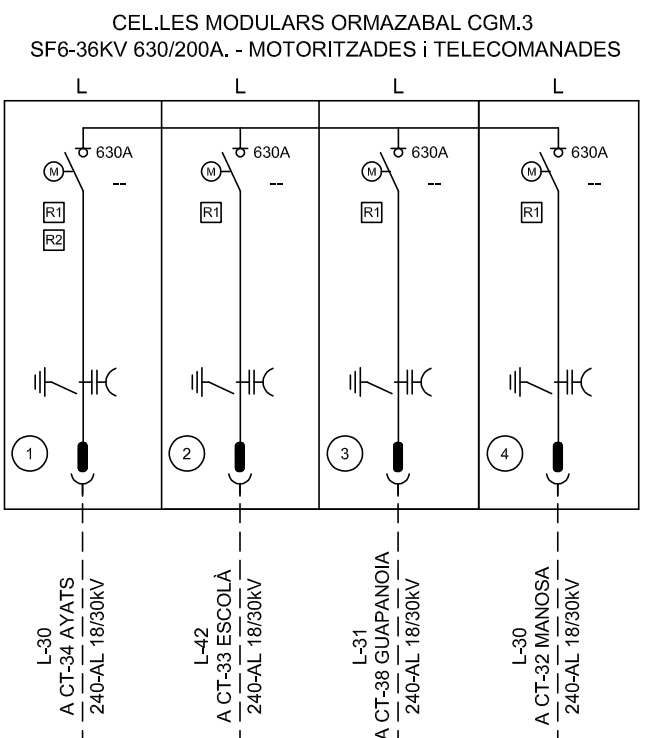
SIMBOLOGIA

CEL.LES MODULARS ORMAZABAL CGM 36KV SF6 AMB MOTOR + telecomanament	
①	CEL.LA DE LÍNIA CGM.3-L 630A.
②	CEL.LA DE LÍNIA CGM.3-L 630A.
③	CEL.LA DE LÍNIA CGM.3-L 630A.
④	CEL.LA DE LÍNIA CGM.3-L 630A.

XARXA DE TERRES



ESQUEMA UNIFILAR



PR1_002_24_PAE_ANNEX-II_PROJ_EXEC_v1

tec-gam
Tel. 972 209 568
ofidna@tec-gam.com
C./ Salt, 19 Ent. C-1
17005 - GIRONA

Llegenda:

- NOVES LÍNIES EN PROJECTE I AMPLIACIÓ CT
- LÍNIES MT EXISTENTS
- LÍNIES MT/BT EXISTENT A DESMUNTAR
- SERVEIS EXIST. (LÍNIES MT/BT, TELEF.)
- PARCEL·LA

SITUACIÓ:

L'ESCOLÀ
CTRA. DE ST. ESTEVE GUIALBES A GALLINERS
T.M. DE VILADEMULS

Data: **ABRIL- 2024**
Escala: **1/50**
Format: **A-3**
Expedient: **PR1_002_24**

Projecte executiu:
**PROJECTE ACTUACIÓ ESPECÍFICA
NOVES LÍNIES MT 25KV SUBTERRÀNIES A NOU
CENTRE REPARTIMENT ANOMENAT " ST. ESTEVE GUIALBES"
-TENSIÓ DE SERVEI 10KV-**

Plànol: **MUNTATGE NOU CR "ST. ESTEVE GUIALBES"** Plànol nº: **4.2.2**



FIRMAT:

ANNEX I: ESTUDI D'IMPACTE I INTEGRACIÓ PAISATGÍSTICA

ANNEX II: PROJECTE D'EXECUCIÓ