

agroassessor

Farm Managers

Projecte:

PROJECTE D'ACTUACIÓ ESPECÍFICA DEL CANVI DE TRAÇAT D'UN CAMÍ PÚBLIC AL SEU PAS
ENTRE LES PARCEL·LES 39, 50 I 52 DEL POLÍGON 1, DINS DEL TM DE PAU (ALT EMPORDÀ)

Promotor:

Joan Pujol Causa

Tècnic Redactor:

Robert Madeo Salvà
Enginyer Tècnic Agrícola
Col·legiat núm.

(Abril del 2024)

Índex

ME MEMÒRIA

- ME 1. Objecte del projecte
 - ME 1.1. Agents
 - ME 1.2. Antecedents
 - ME 1.3. Natura del projecte
 - ME 1.4. Emplaçament
- ME 2. PLANEJAMENT URBANÍSTIC I QUALIFICACIÓ DELS TERRENYS
- ME 3. DESCRIPCIÓ I JUSTIFICACIÓ DE LA PROPOSTA
- ME 4. JUSTIFICACIÓ DE LA NORMATIVA URBANÍSTICA I ALTRES
- ME 5. CONDICIONS D'EXECUCIÓ DE LA PROPOSTA
- ME 6. CARACTERÍSTIQUES DEL CAMÍ A DESAFECTAR I AFECTAR

EIIP ESTUDI D'INTEGRACIÓ I IMPACTE PAISATGÍSTIC

- EIIP 1. DADES BÀSIQUES
- EIIP 2. PLANEJAMENT VIGENT I INSTRUMENTS DE PAISATGE
 - EIIP 2.1. Planejament supramunicipal
 - EIIP 2.2. Planejament sectorial
 - EIIP 2.3. Planejament municipal
 - EIIP 2.4. Catàleg de paisatge de les comarques gironines
- EIIP 3. PAISSATGE A ESCALA TERRITORIAL
 - EIIP 3.1. Descripció
 - EIIP 3.2. Components del paisatge
 - EIIP 3.3. Valors del paisatge
- EIIP 4. PAISATGE DEL LLOC I PROJECTE
 - EIIP 4.1. Descripció i visibilitat de l'emplaçament
 - EIIP 4.2. Programa i requisits del projecte
 - EIIP 4.3. Visió integral del projecte
 - EIIP 4.4. Anàlisi sistemàtica de les transformacions
- EIIP 5. ESTRATÈGIES, CRITÈRIS I MESURES D'INTEGRACIÓ
 - EIIP 5.1. Estratègies
 - EIIP 5.2. Criteris
 - EIIP 5.3. Mesures
- EIIP 6. CONCLUSIONS

PL. Plànols

PL 01.- Situació

PL 02.- Emplaçament

PL 03.- Estat actual

PL 02.- Actuació

ME MEMÒRIA

ME 1. OBJECTE DEL PROJECTE

ME 1.1. Agents

Promotor: Joan Pujol Causa



Projectista: AGROASSESSOR CONSULTORS TÈCNICS, S.L.

C./ Requesens, 5

17491 - Peralada

NIF: B-55.238.737



972 538 637



info@agroassessor.com

Responsable del
projecte:

Robert Madeo Salvà

Enginyer Tècnic Agrícola

Col. núm.

NIF:



ME 1.2. Antecedents

El camí agroforestal, no asfaltat, de domini públic situat a la parcel·la 9009 del polígon 1 del cadastre de rústica del municipi de Pau (Alt Empordà), amb referència cadastral 17136A001090090000WE, creua entre les parcel·les 39, 50 i 52 del polígon 1 del cadastre de rústica de Pau, essent aquestes 3 últimes propietat del promotor. Per aquesta casuística, el camí descrit divideix la finca del promotor i dificulta l'aprofitament agroramader de part d'aquesta.

ME 1.3. Natura del projecte

El promotor encarrega al projectista la redacció del PROJECTE D'ACTUACIÓ ESPECÍFICA DEL CANVI DE TRAÇAT D'UN CAMÍ PÚBLIC AL SEU PAS ENTRE LES PARCEL·LES 39, 50 I 51 DEL POLÍGON 1, DINS DEL TM DE PAU (ALT EMPORDÀ). Aquest projecte descriurà les sol·lucions adoptades ple canvi de traçat del camí i els mitjans necessaris per la seva execució.

ME 1.4. Emplaçament

El camí objecte del present projecte es situa a la parcel·la 9009 del polígon 1 del cadastre de rústica del terme municipal de Pau. Les coordenades UTM al centre de l'àmbit d'actuació són 509.417 i 4.685.062 i l'altura és de 39,50 m sobre el nivell del mar.

Els accessos es fan des del carrer de Llança del nucli urbà de Pau.

ME 2. PLANEJAMENT URBANÍSTIC I QUALIFICACIÓ DELS TERRENYS

Els terrenys afectats, es troben a tocar del nucli urbà de Pau, al Barri de Baix, just darrera del Mas Martí.

La Zona, tant la que ocupa actualment el camí com la que ocuparà després de la modificació del seu traçat, està classificada com a Sòl no Urbanitzable, qualificat dins del Pla Director Urbanístic del Sòl no Urbanitzat de la Serra de Rodes i entorns, com a sòl no urbanitzable de protecció preventiva (NU).

ME 3. DESCRIPCIÓ I JUSTIFICACIÓ DE LA PROPOSTA

La proposta de modificació del traçat del camí prevista en el present document procura millorar les seves condicions, tant físiques com paisatgístiques, i per a la qual s'enumeren a continuació una sèrie de requeriments i deficiències a les quals es pretén donar resposta:

- Allunyar el trànsit de l'interior de la finca del promotor, ja que actualment el camí passa entre dues parcel·les de la seva propietat, per tal de millorar la seguretat vial dels vehicles, augmentant la distància entre la maquinària que pugui estar realitzant treballs agrícoles, així com de les persones que també estiguin fent treballs agrícoles a les parcel·les d'ambdós costats del camí.

- Millorar la privacitat d'ús de la finca, allunyant el pas de persones i vehicles de les zones cultivades.

- Consolidar la finca de la propietat, re-situant els camins que la travessen en els seus límits, en la mesura del possible, integrant els diferents camps agrícoles en un mateix conjunt, minimitzant les interferències externes, dotant-lo d'un major aprofitament agrícola i sense que això suposi cap perjudici a l'entorn. Fent aquesta agrupació, es permet adjuntar a la finca la infraestructura d'un antic pou que ara queda segregada.

El nou traçat del Camí no asfaltat proposat garanteix l'accés a les finques que venia servint i es mantenen també les condicions físiques existents, ja que el traçat actual i el proposat salven pràcticament els mateixos obstacles i desnivells.

El nou traçat del camí afectarà les parcel·les 50 i 52 del polígon 1 de Pau.



Traçat actual i proposta de modificació

El promotor assumirà el cost de les obres necessàries per dur a terme la proposta, així com el cost de la diferència que s'obtingui de la taxació dels terrenys afectats i desafectats.

ME 4. JUSTIFICACIÓ DE LA NORMATIVA URBANÍSTICA I ALTRES

NORMATIVES

Per a la redacció del present document s'han tingut en consideració les següents normatives:

- Decret 64/2014, de 13 de maig, pel qual s'aprova el Reglament sobre protecció de la legalitat urbanística. (RPLU).

- Llei 3/2012, del 22 de febrer, de modificació del Text refós de la Llei d'urbanisme (LU).

- Decret legislatiu 1/2010, del 3 d'agost, pel qual s'aprova el Text refós de la Llei d'Urbanisme (RLU).

- Llei 16/2015, del 21 de juliol, de simplificació de l'activitat administrativa de l'Administració de la Generalitat i dels governs locals de Catalunya i d'impuls de l'activitat econòmica.

- Llei 5/2003, de 22 d'abril, de mesures de prevenció dels incendis forestals en les urbanitzacions sense continuïtat immediat amb la trama urbana.

- Ley del suelo, Ley 7/2015.

- Pla director urbanístic del sòl no urbanitzat de la serra de Rodes o entorns (2005)

- Text refós de les normes subsidiàries de planejament urbanístic de Pau (1990).

- Altres normatives d'abast superior a la municipal, d'aplicació als projectes d'edificació: Codi

Tècnic de l'Edificació.

JUSTIFICACIÓ

Pel que fa a la solució proposada en el present Projecte d'Actuació Especial, a continuació es justifiquen les mesures adoptades en funció de les prescripcions de les normes que li són d'aplicació:

- El camí és de domini públic i consta en els plànols que determinen la xarxa viària rural en el Cadastre Municipal, segons consultes sol·licitades i realitzades a l'Ajuntament.

- Segons el Text Refós de les Normes Subsidiàries de Pau, la modificació dels camins existents no és prohibida, i és el cas objecte del present projecte, el qual es tramitarà com preveu la normativa vigent i que es concreta a continuació.

- Segons el Pla especial d'emergències per incendis forestals de Catalunya (INFOCAT), els nous traçats donen resposta als seus requeriments, i podran formar part de la Xarxa Bàsica, com a camins secundaris, ja que permeten el pas creuat de camions d'extinció del tipus BRP (Bomba Rural Pesada).

Tenint en consideració que els traçats tenen una amplada d'entre 3 a 5m, amb sobreamples disposats cada 100-150m, que permeten el pas creuat de vehicles., ja que aquelles zones planes (camps de conreu) al costat del camí i que un camió podria aprofitar en cas d'emergència entren en la seva definició.

TRAMITACIÓ

La tramitació de l'actuació prevista es portarà a terme en sòl no urbanitzable ajustant-se al que s'estableix la Llei d'Urbanisme per a "l'obertura, la pavimentació i la modificació de camins rurals" en el seu Article 187, apartat 1, punt j), on es determina que la intervenció està "subjecte a la llicència urbanística prèvia".

Acte previst també en la Llei 16/2015, del 21 de juliol, de "simplificació de l'activitat administrativa de l'Administració de la Generalitat i dels governs locals de Catalunya i d'impuls de l'activitat econòmica" en el seu Article 22, modifica el text refós de l'esmentada Llei d'Urbanisme.

El Reglament sobre protecció de la legalitat urbanística, aprovat en el Decret 64/2014, de 13 de maig, estableix exigir un Projecte d'Actuació Específica per poder atorgar llicències urbanístiques en sòl no urbanitzable segons el seu Article 47, apartat 1, punt d) per a l'obertura o la recuperació de vies d'accés, camins i dreceres, quan no està emparada en un projecte d'actuació aprovat d'acord amb la legislació sectorial, com és el cas que ens ocupa.

L'Article 50 del Reglament sobre protecció de la legalitat urbanística descriu els documents que han de conformar els Projectes d'Actuació Específica, essent els següents:

- a) Memòria justificativa de l'actuació, la seva finalitat i la seva adequació als requisits exigits per la Llei d'urbanisme i el Reglament que la desplega i a les determinacions del planejament territorial, sectorial i urbanístic aplicables, amb el grau de precisió necessari que permeti apreciar aquesta adequació.

- b) Plànols a escala adequada relatius a l'emplaçament i la situació precisos de la finca o finques on es projecta l'actuació, amb indicació de la seva referència registral i cadastral, la seva extensió i la superfície ocupada per l'activitat i les obres existents i previstes.

- c) Descripció i representació gràfica dels serveis urbanístics necessaris per dur a terme l'actuació, amb indicació dels existents i dels que calgui implantar, incloses les obres de connexió corresponents.

- d) Avantprojecte tècnic quan l'actuació comporti l'execució d'obres o, si es tracta d'obres que no requereixen projecte tècnic, descripció i representació gràfica d'aquestes obres.

- e) Estudi d'impacte i integració paisatgística, elaborat de conformitat amb la legislació sobreprotecció, gestió i ordenació del paisatge.

Tal i com preveu l'Article 51 del mateix decret, el Projecte es sotmetrà a informació pública durant el termini d'un mes i simultàniament es sol·licitaran els informes que enumera l'Article 22, essent els següents:

- a) Memòria justificativa de l'actuació, la seva finalitat i la seva adequació als requisits exigits per la Llei d'urbanisme i el Reglament que la desplega i a les determinacions del planejament territorial, sectorial i urbanístic aplicables, amb el grau de precisió necessari que permeti apreciar aquesta adequació.
- b) Plànols a escala adequada relatius a l'emplaçament i la situació precisos de la finca o finques on es projecta l'actuació, amb indicació de la seva referència registral i cadastral, la seva extensió i la superfície ocupada per l'activitat i les obres existents i previstes.
- c) Descripció i representació gràfica dels serveis urbanístics necessaris per dur a terme l'actuació, amb indicació dels existents i dels que calgui implantar, incloses les obres de connexió corresponents.
- d) Avantprojecte tècnic quan l'actuació comporti l'execució d'obres o, si es tracta d'obres que no requereixen projecte tècnic, descripció i representació gràfica d'aquestes obres.
- e) Estudi d'impacte i integració paisatgística, elaborat de conformitat amb la legislació sobre protecció, gestió i ordenació del paisatge.

L'aprovació prèvia del Projecte és competència de l'òrgan municipal, el qual disposa de 3 mesos des de la data de la sol·licitud com preveu l'Article 53, en l'apartat 1, moment en que si es aprova es trameta, segons l'Article 54, a la Comissió Territorial d'Urbanisme, la qual disposa de 3 mesos per informar al respecte. L'aprovació definitiva per part de la mateixa segons el que prescriu l'Article 55, permet sol·licitar la Llicència Urbanística corresponent.

ME 5. CONDICIONS D'EXECUCIÓ DE LA PROPOSTA

A continuació es concreten les condicions i característiques que s'han previst per a la modificació del traçat del camí:

El projecte d'execució de la variació del traçat del camí suposarà la transformació de part d'un àrea de camp de conreu, que actualment és d'ús privat, en camí d'ús públic.

Tanmateix, el tram suprimit passarà a ser part d'un camp de conreu d'ús privat. Així doncs, es realitzarà una permuta pel que fa a l'ús públic i privat d'aquest tram del camí.

El tram de camí modificat discorrerà per una àrea de conreu i transcorrerà paral·lel al límit existent de les finques propietat del promotor, connectant de nou amb el camí existent.

Per a la realització d'aquest tram no es preveu afectació a les espècies arbòries de l'entorn, tan sols la vegetació existent de l'àrea de conreu afectada i els seus marges i, el seu recorregut. La zona afectada és pràcticament nivellada, tot i això el traçat seguirà la direcció de les corbes de nivell de la zona per tal de minimitzar el moviment de terres i el seu impacte en el paisatge.

El traçat proposat es desenvolupa entre les cotes 40 i 41, essent la seva pendent pràcticament del 0,00%.

La calçada del nou tram modificat s'ha previst un acabat nuu, amb paviments tous de caràcter permeable com ara terra, sauló, etc, i amb una amplada de 3,00m, garantint els espais i les amplades suficients pels radis de gir que preveu la normativa d'incendis per als vehicles de bombers.

ME 6. CARACTERÍSTIQUES DEL CAMÍ A DESAFECTAR I AFECTAR

El nou traçat del camí objecte del present Projecte d'Actuació Específica responen a les següents característiques:

CAMÍ A DESAFECTAR - CARACTERÍSTIQUES

- Amplada: 2,40 m
- Longitud: 45,24 m
- Superfície: 110,19 m²
- Acabat: terreny nuu

CAMÍ A AFECTAR - CARACTERÍSTIQUES

- Amplada: 3,00 m
- Longitud: 63,70 m
- Superfície: 199,39 m²
- Acabat: terreny nuu - terra compactada

Peralada, abril 2024

L'Enginyer Tècnic Agrícola

**MADEO
SALVA
ROBERT -**

Firmado
digitalmente por
MADEO SALVA
ROBERT -

Fecha: 2024.04.10
11:29:44 +02'00'

Robert Madeo Salvà

Col·legiat Número

Col·legi Oficial d'Enginyers Tècnics Agrícoles i Forestals de Catalunya

EIIP ESTUDI D'INTEGRACIÓ I IMPACTE PAISATGÍSTIC

EIIP 1. DADES BÀSIQUES

OBJECTE

El present l'Estudi d'Integració i Impacte Paisatgístic per al Projecte d'actuació específica deL "CANVI DE TRAÇAT D'UN CAMÍ PÚBLIC AL SEU PAS PER LES PARCEL·LES 39, 50 I 52 DEL POLÍGON 1, DINS DEL TM DE PAU (ALT EMPORDÀ)" té per objecte la realització dels tràmits pertinents per a modificar el traçat del camí públic existent que transcorre dividint la finca del promotor en dues parts, per tal de modificar parcialment aquest traçat per un de nou desplaçat al límit de la finca per tal de donar constinuitat a les terres i infraestructures d'aquesta.

SITUACIÓ

Les parcel·les on s'emplaça la intervenció formen part de la finca del promotor situada al municipi de Pau,

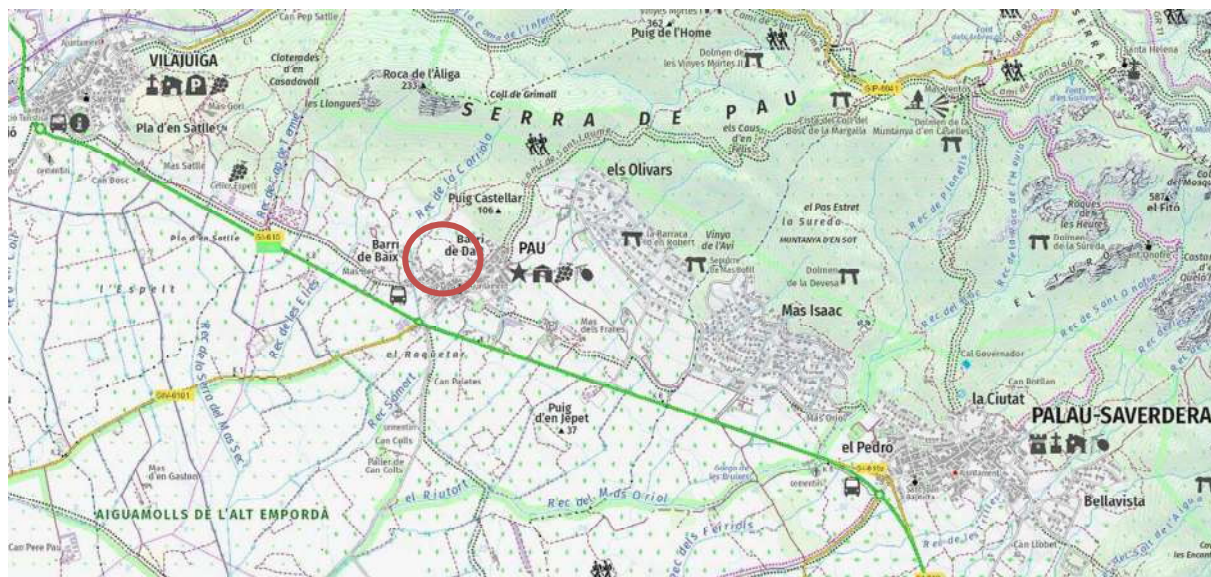


Figura 1: Situació

i, responen a les següents referències cadastrals:

- Camí a modificar:
 - o 17136A001090090000WE (domini públic)
- Parcel·les afectades:
 - o 17136A001000500000WI (propietat del promotor)
 - o 17136A001000520000WE (propietat del promotor)



Figura 2: Emplaçament

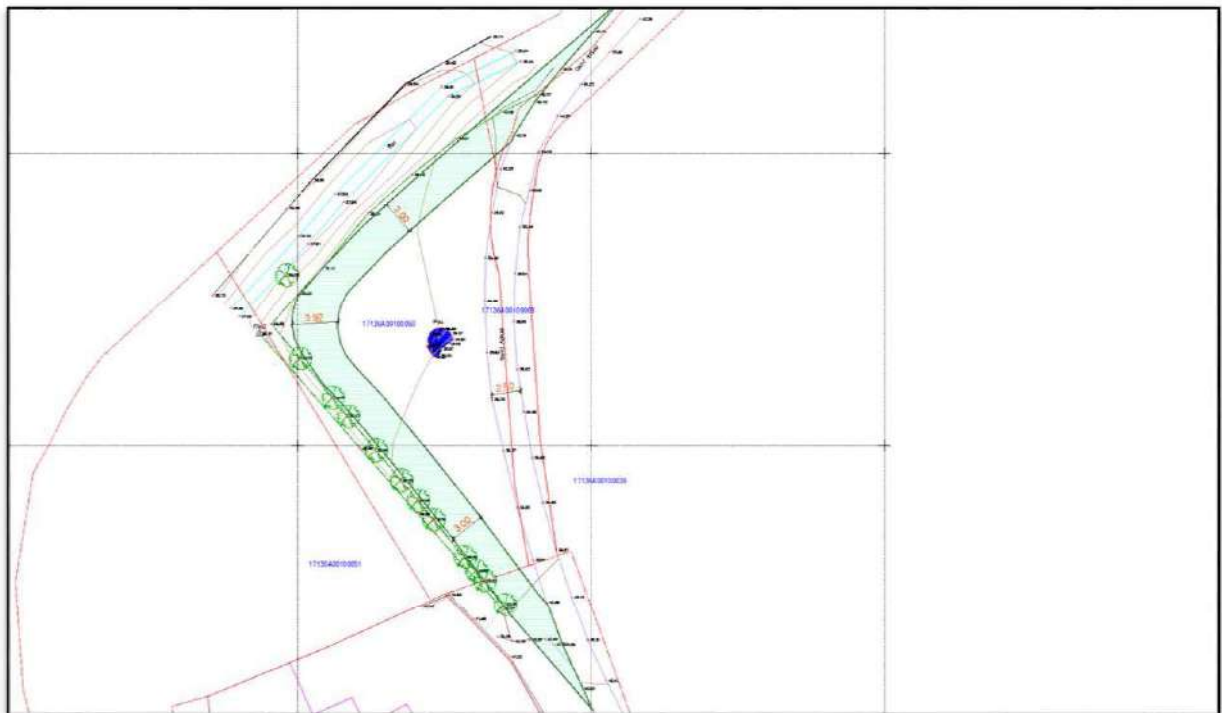


Figura 3: Afectació

INTRODUCCIÓ

L'objectiu principal de l'Estudi d'Integració i Impacte Paisatgístic (EIIP) és diagnosticar l'impacte potencial, que previsiblement pot comportar canvis en el paisatge, de determinades actuacions d'interès públic o d'iniciativa privada i que es troben en sòl no urbanitzable. Al mateix temps, proposar tot un conjunt de línies d'actuació o mesures d'integració paisatgística per minimitzar l'impacte visual de l'actuació i millorar la seva integració a l'entorn. També el document ha de demostrar que els criteris i les mesures previstes són adequades i suficients per garantir una correcta integració de les actuacions en el paisatge .

Aquest estudi ha de servir perquè l'administració pugui determinar la compatibilitat de l'actuació projectada amb els requeriments que estableix la legislació vigent i avaluar la seva idoneïtat i la seva suficiència, des del punt de vista d'integració paisatgística. En aquest cas, l'òrgan competent és la Direcció General d'Arquitectura i Paisatge i el Departament de Medi Ambient i Habitatge, que han d'emetre els informes perceptius dels EIIP, amb la finalitat de verificar la idoneïtat i la suficiència dels criteris i mesures proposats o adoptats.

Els EIIP es redacten a l'empara del decret 343/2006 de 19 de setembre que desenvolupa la Llei 8/2005, de 8 de juny, de protecció, gestió i ordenació del paisatge de Catalunya i que estableix que els estudis d'integració i impacte paisatgístic són l'instrument que ha de garantir la consideració dels impactes de certes actuacions.

L'esmentat decret es modificat pel Decret 64/2014, de 13 de maig, pel qual s'aprova el Reglament sobre protecció de la legalitat urbanística, on s'estableix tant el procediment a seguir per a la seva tramitació, on en les seves Disposicions Transitòries modifica els articles següents:

"Article 20.1

L'estudi d'impacte i integració paisatgística es requereix en els supòsits següents:

a) En les actuacions en què, d'acord amb la legislació urbanística, és exigible per a l'aprovació d'un projecte d'actuació específica en sòl no urbanitzable i per a l'atorgament de llicències urbanístiques per implantar obres o ampliar les existents, pròpies d'una activitat agrícola, ramadera o rústica en general, quan superin els llindars que estableixin el planejament territorial i el planejament urbanístic."

(...)

Article 22.2

Correspon emetre aquest informe amb caràcter preceptiu a la direcció general competent en matèria de paisatge, excepte quan la comissió territorial d'urbanisme que pertoqui hagi d'intervenir en el procediment d'aprovació de l'actuació. En aquest supòsit, correspon a la comissió territorial d'urbanisme avaluar la idoneïtat i la suficiència dels criteris o les mesures adoptades a l'estudi d'impacte i integració paisatgística requerit i fixar o indicar les mesures escaients per millorar la implantació de l'actuació en el paisatge.

Article 22.3

L'informe preceptiu de la direcció general competent en matèria de paisatge ha de ser emès a petició de l'ajuntament o d'altres administracions on s'hagi presentat el conjunt de la documentació necessària per obtenir l'aprovació de l'actuació específica.

També es redacta d'acord amb les exigències dels articles 47 a 55 del Text Refós de la Llei d'Urbanisme, desenvolupat en el Decret 305/2006, de 18 de juliol, i el Decret 1/2005, de 26 de juliol, pel qual s'aprova el Text refós de la Llei d'urbanisme. El text recull, regularitza i harmonitza en un únic document les Lleis objecte de refosa, en

concret la Llei 21/2002, de 14 de març, d'Urbanisme i la Llei 10/2004 de 24 de desembre, modificació de la llei anterior, que queden derogades en aprovar-se el Text Refós de la Llei d'Urbanisme.”

El mateix Reglament sobre protecció de la legalitat urbanística en l'Article 50, apartat 1, punt e), també prescriu en la documentació a contenir dels Projectes d'actuacions específiques, l'Estudi d'impacte i integració paisatgística.

El contingut dels EIIP ve definit pel citat decret 343/2006, en el seu Article 21, essent el següent:

“21.1. L'Estudi d'impacte i integració paisatgística ha de tenir el següent contingut:

1. La descripció de l'estat del paisatge: principals components, valors paisatgístics, visibilitat i fragilitat del paisatge.

2. Les característiques del projecte: emplaçament i inserció, documents que defineixen els projecte tals com alçats, seccions, plantes, volumetria, colors, materials i altres aspectes rellevants.

3. Els criteris i mesures d'integració paisatgística: impactes potencials, anàlisi de les alternatives, justificació de la solució adoptada, descripció de les mesures adoptades per a la prevenció, correcció i compensació dels impactes.

21.2 L'estudi ha d'anar acompanyat dels documents gràfics necessaris que permetin visualitzar els impactes i les propostes d'integració del projecte en el paisatge, així com de la informació referida a l'estat del planejament en el qual s'insereix l'actuació.”

Tenint en compte les prescripcions de les normatives citades és que s'ha redactat el present EIIP per al Projecte d'actuació específica de “CANVI DE TRAÇAT D'UN CAMÍ PÚBLIC AL SEU PAS PER LES PARCEL·LES 39, 50 I 52 DEL POLÍGON 1, DINS DEL TM DE PAU (ALT EMPORDÀ)”.

També s'ha tingut en consideració les indicacions de la Guia d'estudis d'impacte i integració paisatgística de la Direcció General d'Arquitectura i Paisatge del Departament de Política Territorial i Obres Públiques (ara Departament de Territori i Sostenibilitat) de la Generalitat de Catalunya, editada el Juliol de 2010.

EIIP 2. PLANEJAMENT VIGENT I INSTRUMENTS DE PAISATGE

A continuació s'enumeren els instruments de planejament i paisatge que li són d'aplicació i s'han tingut en consideració al present estudi:

EIIP 2.1. Planejament supramunicipal

PLA TERRITORIAL GENERAL DE CATALUNYA

El Pla Territorial General de Catalunya (PTGC) és el document marc de referència per a la planificació a Catalunya assegurant-ne l'equilibri territorial i el desenvolupament econòmic i social.

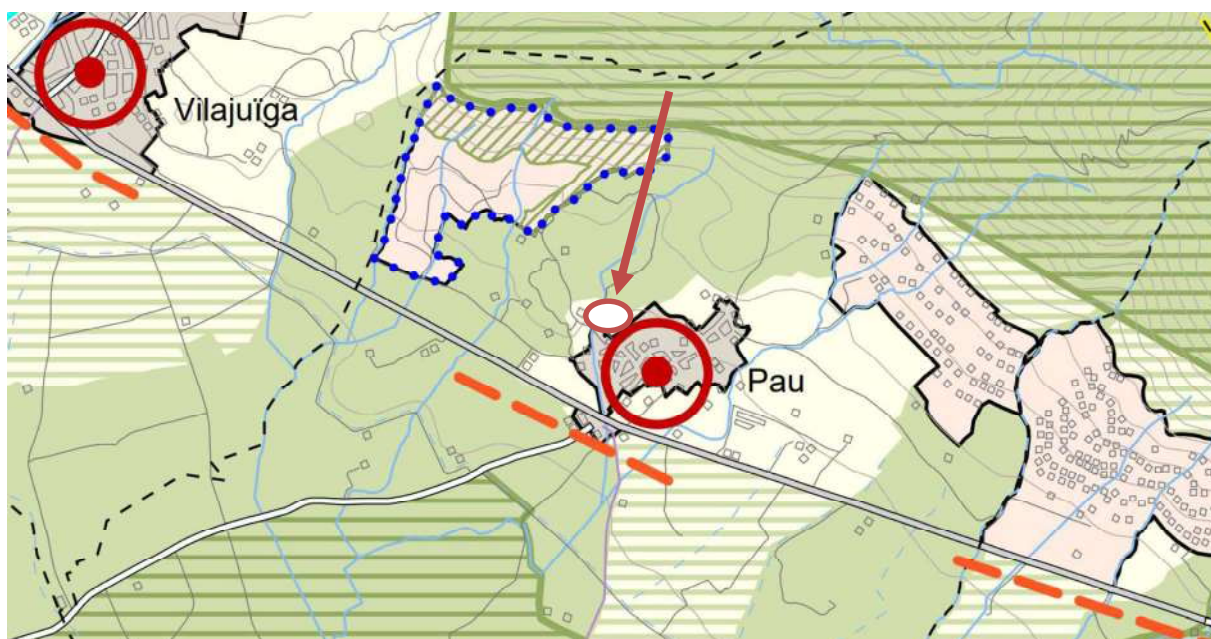
Les seves disposicions es desenvolupen a través dels Plans Territorials Parcial, els Plans Sectorials i els Plans Directors.

Aprovat per la Llei 1/1995, de 16 de març, defineix set àmbits d'aplicació dels plans territorials parcials, basats en la funcionalitat territorial.

El PTGC estableix entre els seus objectius clau "preservar el paisatge com un valor social i un actiu econòmic del territori". Determina que els plans que el desenvolupin "han d'identificar les unitats de paisatge i l'articulació en l'estructura territorial, així com les dinàmiques naturals, socials i econòmiques que els fonamenten" i "establir condicions directes i indirectes per a l'evolució dels paisatges i assenyalar estratègies per al manteniment o restauració d'aquells d'especial interès".



PLA TERRITORIAL PARCIAL DE LES COMARQUES DE GIRONINES (PTPCG)

En data 14 de setembre de 2010, el Govern de Catalunya va aprovar definitivament el Pla territorial parcial de les Comarques Gironines (DOGC núm. 5735 de 15 d'octubre de 2010), on es classifica la zona d'actuació com a de sòl de protecció preventiva, tal i com es pot apreciar en el plànol.

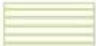




SISTEMA D'ESPAIS OBERTS: CATEGORIES DE SÒL


SÒL DE PROTECCIÓ ESPECIAL

-  Sòl de protecció especial
-  PEIN i Xarxa Natura 2000

SÒL DE PROTECCIÓ TERRITORIAL

-  Sòl d'interès agrari i/o paisatgístic
-  Sòl de preservació de corredors d'infraestructures
-  Sòl de potencial interès estratègic

SÒL DE PROTECCIÓ PREVENTIVA

-  Sòl de protecció preventiva

Aquesta classificació ve regulada pels articles 2.10 i 2.11 del Títol II (Sistema d'espais oberts) de les Normes d'Ordenació del PTPCG.

EL PTPCG incorpora en la seva normativa unes Directrius de Paisatge, que són les determinacions que, basant-se en els catàlegs del paisatge, precisen i incorporen normativament les propostes d'objectius de qualitat paisatgística en el pla territorial parcial. Una primera conseqüència d'aquestes consideracions és que cal entendre els catàlegs del paisatge com uns documents vàlids per si mateixos com a conjunt de coneixements i de propostes indicatives de protecció, gestió i ordenació del paisatge d'un territori, la valoració del qual ha estat abordada des d'una visió polièdrica de la seva realitat que incorpora aspectes patrimonials, ambientals, socials i altres elements significatius. El Catàleg defineix un marc de coneixements i orientacions útils per a una correcta integració paisatgística de qualsevol actuació que s'hagi de desenvolupar en el territori.

Com indica l'article 15 de les Directrius del Paisatge, aquestes Directrius del paisatge del PTPCG són d'aplicació directa i obligatòria a tots els plans i projectes que afecten la imatge del territori o les condicions de percepció.

Les Directrius del Paisatge defineixen unes directrius generals (capítol 2) que estan basades en el conjunt de catàlegs del paisatge i són d'aplicació per als diversos paisatges de Catalunya, i defineix unes directrius específiques (capítol 3) que es basen en els objectius de qualitat paisatgística adoptats en el Catàleg del paisatge de les Comarques Gironines. Els objectius de qualitat paisatgística (OQP), són els objectius que defineix el Catàleg del paisatge de les Comarques Gironines, posteriorment es defineixen directrius concretes de cada objectiu. Tot seguit s'anomenen els objectius de les Directrius de Paisatge del PTPCG:

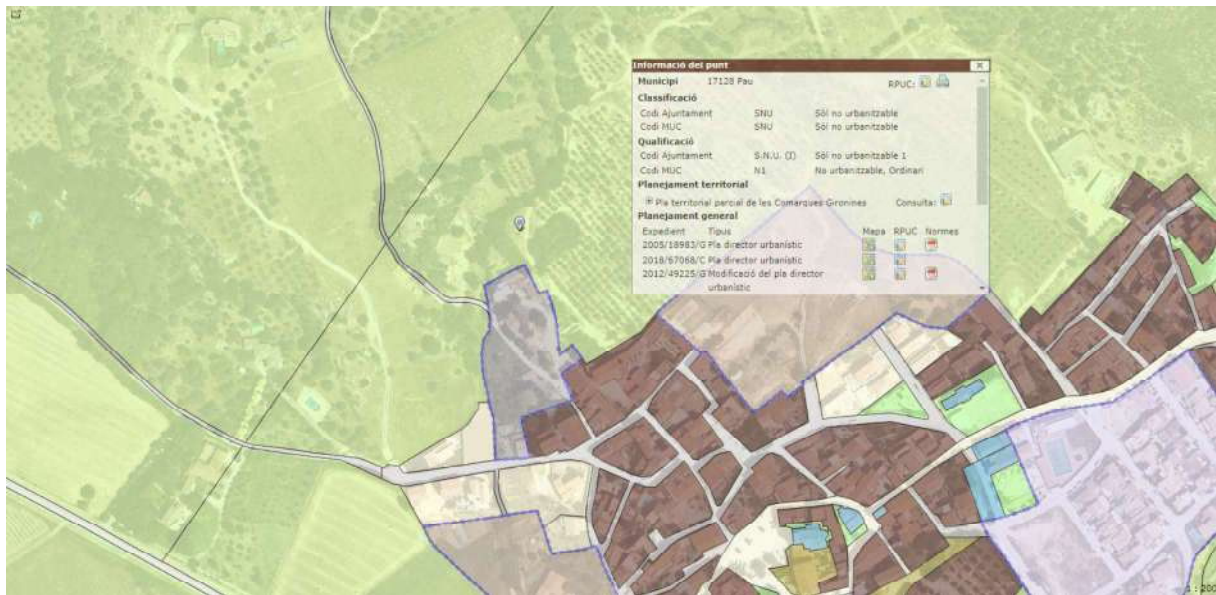
1. Uns assentaments urbans amb un creixement ordenat, respectuós amb la seva singularitat, amb perímetres nítids, dimensionat d'acord amb les necessitats reals i que no comprometi els valors del paisatge dels espais circumdants.
2. Unes entrades dels nuclis urbans ordenades i projectades en relació amb el paisatge circumdant, amb uns passejos arbrats recuperats i reestructurats com a elements caracteritzadors del paisatge.
3. Unes infraestructures lineals (xarxa viària i ferroviària, línies elèctriques, etc.) i de telecomunicacions integrades en el paisatge i que millorin la interconnexió del territori sense comprometre la continuïtat i la permeabilitat ecològica i social respecte a les seves característiques ambientals i paisatgístiques.
4. Unes àrees especialitzades d'ús industrial, logístic, comercial, d'oci o d'altres usos terciaris, ubicades en zones visuals no preferents o notòries i dissenyades o redissenyades tenint en compte la integració en l'entorn, els tractaments de façana i les tipologies constructives, així com que respectin els espais identitaris i patrimonials de les poblacions on s'ubiquen.
5. Uns parcs eòlics i fotovoltaics, inserits en el paisatge en relació amb els seus elements configuradors, sense afectar conques visuals extenses o panoràmiques obertes sobre fites paisatgístiques rellevants.
6. Uns paravents de xiprers i unes tanques arbrades cuidats i protegits com a elements estructurals i característics del patrimoni rural de Planes de l'Empordà i l'Empordanet-Baix Ter.
7. Un sistema de canals i infraestructures hidràuliques recuperades, rehabilitades i valorades a partir de la seva consideració com a element configurador i estructurant del paisatge.

8. Uns paisatges fluvials de la Muga, el Fluvià, el Ter, la Tordera ben conservats i revaloritzats com a identificadors del paisatge i reforçats en el seu paper de connectors paisatgístics i d'espais d'oci i gaudi social.
9. Uns paisatges d'aiguamolls i zones humides protegits, ben gestionats i revaloritzats com a elements configuradors del paisatge, on es potenciïn els seus valors naturals, pedagògics i d'oci.
10. Un sistema d'urbanitzacions ordenat i integrat en el paisatge, de manera que es minimitzi el seu impacte visual i es valoritzi la seva imatge.
11. Unes platges i dunes del litoral gironí ben conservades i gestionades d'acord amb les seves característiques urbanes, semi-urbanes o naturals.
12. Un sistema de construccions rurals tradicionals (masies, coberts, cabanyes, murs de pedra seca, etc.) conservades i valoritzades on es promouran el seu manteniment i la integració de les noves construccions amb volumetries, materials i revestiments propis del lloc.
13. Uns paisatges naturals ben conservats, amb qualitat paisatgística, viables ecològicament i que compaginin l'activitat agropecuària, l'extracció de recursos naturals i l'ús turístic i de gaudi.
14. Un paisatge agrícola de les planes de l'Empordanet-Baix Ter, la Selva, Valls d'Olot, Plana de l'Empordà, etc., preservat i ben gestionat arreu que mantingui a cada lloc la diversitat d'elements que el caracteritzen i el doten d'identitat pròpia.
15. Unes singularitats geomorfològiques (volcans, penya-segats, cales, cingleres, etc.), preservades com a elements configuradors del paisatge, revaloritzant el seu caràcter i el contacte amb el seu entorn.
16. Un sistema d'itineraris i miradors que emfatitzin les panoràmiques més rellevants i permetin descobrir i interactuar amb la diversitat i els matisos dels paisatges de les Comarques Gironines.
17. Unes fites i fons escènics preservats i revaloritzats que es mantinguin com a referents visuals i identitaris de qualitat.
18. Una façana marítima que mantingui la identitat paisatgística de cada lloc i els valors propis de caràcter natural, històric, cultural i etnogràfic bastits a primera línia de costa (espais naturals, camins de ronda, fars, edificis d'estil modernista i colonial, passejos marítics, "tinglados" i instal·lacions portuàries).

EIIP 2.2. Planejament sectorial

L'àmbit de la intervenció no es troba inclosa en cap digura de protecció sectorial. No està inclosa en cap pla d'Espais t'Interés Natural (PEIN), en cap Espai Natural de Protecció Especial (DACC), ni dins la Xarxa Natura 2000.

EIIP 2.3. Planejament municipal

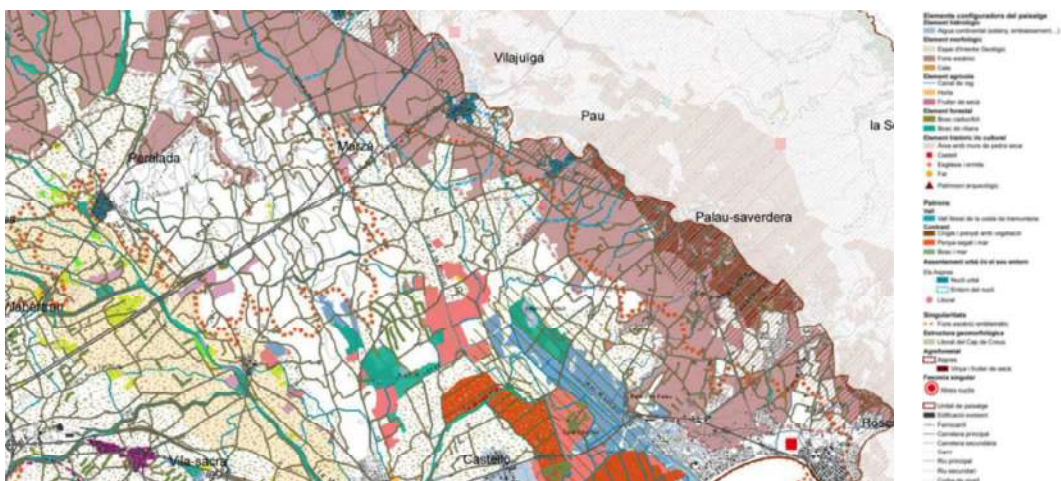


L'àmbit d'actuació es troba en una zona classificada com a Sòl No Urbanitzable (SNU) i qualificada com a sòl no urbanitzable ordinari (N1), com es pot veure en el plànol, segons el Text Refós de les Normes Subsidiàries de Pau, aprovades el 20 de desembre del 1990.

EIIP 2.4. Catàleg de paisatge de les comarques gironines

El Catàleg de Paisatge de les Comarques Gironines, elaborat per l'Observatori del Paisatge i aprovat el 26 de novembre de 2010, divideix el territori en diferents unitats de paisatge, essent el municipi de Pau i la zona d'intervenció integrat en la unitat de paisatge "17 - Plana de l'Empordà".

La unitat té 41.510 Ha i en formen part 47 municipis de les comarques de l'Alt Empordà i el Baix Empordà, delimitada pel cap de Creus i les Alberes nord, el mar Mediterrani a l'est, les Gavarres i el massís del Montgrí al sud i per la Garrotxa d'Empordà a l'oest. L'estructura del relleu és caracteritzada per la gran plana oberta al mar envoltada per un amfiteatre de muntanyes. Aquest espai ha estat reblert de sediments al·luvials pels rius Muga i Fluvià possibilitant-ne el seu aprofitament agrícola. Cal destacar la presència de la zona humida dels aiguamolls de l'Empordà.



Concretament, la zona de projecte es situa a la part nord de la unitat, just al límit entre la plana de l'Empordà i la serra de Rodes. El drenatge de la zona es dirigeix a través de diversos torrents i rieres directament cap a desembocar a la badia de Roses.

Els objectius de qualitat paisatgística (OQP), de la unitat de la Plana de l'Empordà: Uns espais naturals dels aiguamolls de l'Empordà, així com altres aiguamolls, estanys i ecosistemes

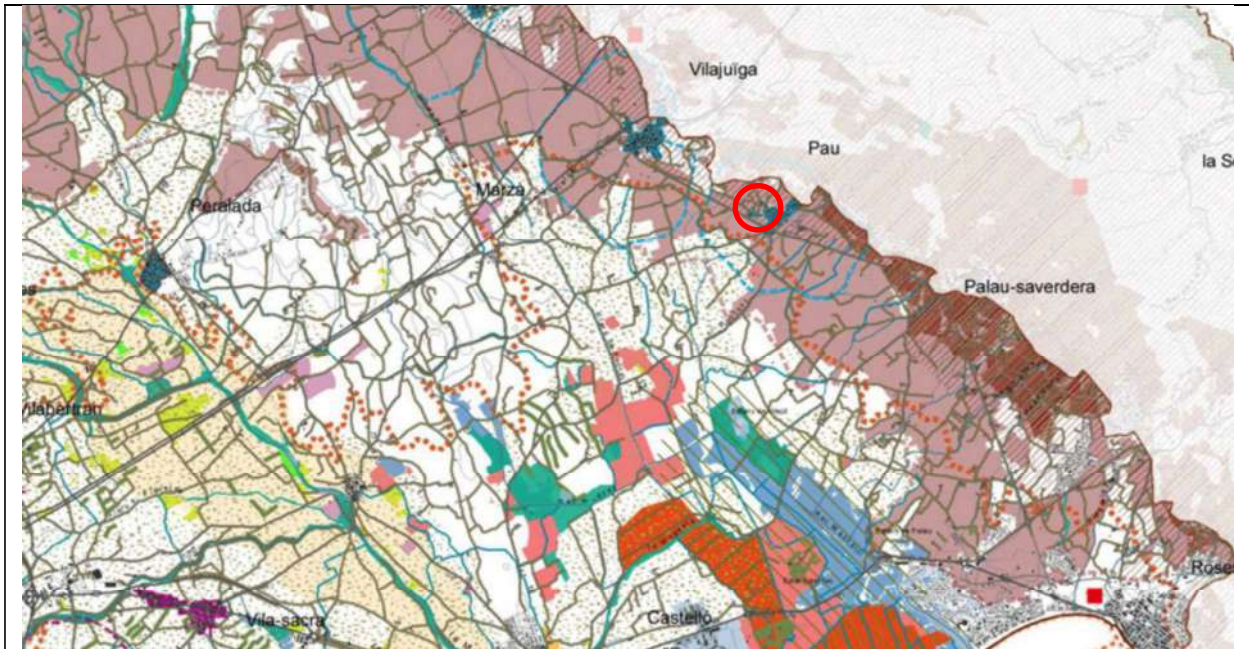
inundables, definits i valoritzats com a singularitats ecològiques i escèniques.

- Un paisatge de maresmes i dunes restaurat i afermat com a tret característic del litoral de la Plana de l'Empordà.
- Uns paravents de xiprers i unes tanques arbrades cuidats i protegits com a elements estructurals i característics del patrimoni rural de la Plana de l'Empordà.
- Un paisatge agrícola conformat per herbacis de secà i cereals, combinats amb fruiters de regadiu, vinya i olivera, preservat en la seva funció com a estructurador del paisatge, i on es potenciï la seva diversitat i riquesa dintre d'un sistema altament productiu.
- Uns nuclis que formen el patró d'assentament de la Plana de l'Empordà (Fortià, Vilabertran, Vilamalla, l'Armentera, Vilacolum, Vilamacolum, Torroella de Fluvià, Sant Miquel de Fluvià, Riumors, Far d'Empordà, Siurana, Ordis, Borrassà, Ventalló, Viladamat, Albons, Vila-sacra, Garrigàs i Cabanes), preservats i revaloritzats, mantinguts com a referents visuals i identitaris de qualitat.
- Uns assentaments urbans de Figueres, Castelló d'Empúries, l'Escala, Sant Pere Pescador i Roses ordenats i amb uns eventuais creixements que no comprometin els valors del paisatge que alberguen, ni els valors dels espais circumdants, i amb unes entrades als nuclis de qualitat.
- Un sistema d'urbanitzacions ordenat i integrat en el paisatge, de manera que es minimitzi el seu impacte visual.
- Unes infraestructures lineals (xarxa viària i ferroviària, línies elèctriques...) integrades en el paisatge i que millorin la interconnexió del territori sense comprometre la continuïtat i la permeabilitat ecològica i social.
- Uns jaciments arqueològics enfortits com a llegat històric de primer ordre.
- Un sistema d'itineraris i miradors que emfatitzin les panoràmiques més rellevants i permetin descobrir i interactuar amb la diversitat i els matisos dels paisatges de la Plana de l'Empordà.

Igualment, també són d'aplicació els objectius definits per a tot l'àmbit territorial de les Comarques Gironines continguts en els capítols 13 i 14 de la memòria del Catàleg (volum 1).

Els poders públics i privats, així com els agents socials i la societat en general, han de vetllar pel compliment d'aquests objectius de qualitat paisatgística.

A continuació es detalla gràficament els objectius de qualitat paisatgística que afecten l'àmbit del projecte, o propers al mateix (emplaçament grafiat amb cercle vermell):



1. Uns assentaments urbans amb un creixement orientat, respectuós amb la seva singularitat, amb porimitats nítides, dimensionat d'acord amb les necessitats reals i que no comprometi els valors del paisatge dels espais circumdants.
 - Edificació existent
 - Conurbació urbana
 - ★ Regeneració d'espais urbans degradats (Pla de Barris)
 - Passeig arbrat
2. Unes entrades dels nuclis urbans ordenades i projectades en relació al paisatge circumdant, amb uns passejos arbrats recuperats i reestructurats com a elements caracteritzadors del paisatge.
 - Accés arbrat al nucli urbà
 - Proliferació de carreteres - aparcador
 - Entrada principal al nucli urbà
3. Unes infraestructures lineals (xaixa viària i ferroviària, línies elèctriques...) i de telecomunicacions integrades en el paisatge i que millori l'interconnexió del territori sense comprometre la continuïtat i la permeabilitat ecològica i social respecte a les seves característiques ambientals i paisatgístiques.
 - Corredor d'infraestructures
 - TAV
 - AP7
 - Via preferent
 - Tren convencional
4. Unes àrees especialitzades d'ús industrial, logístic, comercial, d'oci o d'altres usos terciaris, ubicades en zones visuals no preferents o notòries i dissenyades o redissenyades tenint en compte la integració en l'entorn, els tractaments de façana i les tipologies constructives, així que respectin els espais identitàris i patrimonials de les poblacions on s'ubiquen.
 - Àrea especialitzada d'ús industrial, comercial i equipaments
6. Uns paravents de xipres i unes tanques arbrades cuidats i protegits com a elements estructurals i característics del patrimoni rural de les planes de l'Empordà i l'Empordanet-Baix Ter.
 - Paravent
7. Un sistema de canals i infraestructures hidràuliques recuperades, rehabilitades i valorades a partir de la seva consideració com a element configurador i estructurant del paisatge.
 - Canal de reg
8. Uns paisatges fluvials de la Muga, el Fluvià, el Ter i la Tordera ben conservats i revalorats com a identificadors del paisatge i reforçats en el seu paper de connectors paisatgístics i d'espais d'oci i gaudi social.
 - Riu principal (ambir visual)
9. Uns paisatges d'aiguamolls i zones humides protegits, ben gestionats i revalorats com a elements configuradors del paisatge, on es potencin els seus valors naturals, pedagògics i d'oci.
 - Zona humida
10. Un sistema d'urbanitzacions ordenat i integrat en el paisatge, de manera que es minimitzi el seu impacte visual i es valori la seva imatge.
 - Habitatge residencial de baixa densitat

11. Unes platges i dunes del litoral gironí ben conservades i gestionades d'acord amb les seves característiques urbanes, semiurbanes o naturals.
 - Duna
 - Cala
12. Un sistema de construccions rurals tradicionals (masies, coberts, cobanyes, murs de pedra seca, etc.) conservades i valoritzades on es promouen el seu manteniment i la integració de les noves construccions amb volumetries, materials i revestiments propis del lloc.
 - Àrea amb murs de pedra seca
13. Uns paisatges naturals ben conservats, amb qualitat paisatgística, viables ecològicament i que compaginin l'activitat agropecuària, l'extracció de recursos naturals y l'ús turístic i de gaudi.
 - Espai natural protegit
14. Un paisatge agrícola de les planes de l'Empordanet-Baix Ter la Selva, Valls d'Ull, Plana de l'Empordà, etc., preservat i ben gestionat, que mantingui a cada lloc la diversitat d'elements que caracteritzen i el doten d'identitat pròpia.
 - Estructura agrícola d'interès
 - Estructura agroforestal d'interès
15. Unes singularitats geomorfològiques (volcans, peya-segats, cales, cingleres, etc.) preservades com a elements configuradors del paisatge, revalorant el seu caràcter i el contacte amb l'entorn.
 - Singularitat geomorfològica
16. Un sistema d'itineraris i miradors que emfatitzen les panoràmiques més rellevants i permetin descobrir i interactuar amb la diversitat i els matissos dels paisatges de les Comarques Gironines.
 - Miradors de consolidació prioritària
17. Unes línies i fons escènics preservats i revalorats que es mantinguin com a referents visuals identitàris i de qualitat.
 - Fons escènic emblemàtic
18. Una façana marítima que mantingui la identitat paisatgística de cada lloc, els valors i els elements propis de caràcter natural, històric, cultural i etnogràfic de la primera línia de costa (espais naturals, camins de ronda, fars, edificis d'estil modernista i colonial, passejos marítims, "tinglados" i instal·lacions portuàries).
 - Façana marítima
 - Continuitat de la façana litoral

- Unitat de paisatge
- Ferrocamí
- Carretera principal
- Carretera secundària
- Camí
- Riu principal
- Riu secundari
- Aigua continental
- Corba de nivell

EIIP 3. PAISSATGE A ESCALA TERRITORIAL

EIIP 3.1. Descripció

SITUACIÓ GEOGRÀFICA DE L'AMBIT

La zona d'intervenció del present Estudi d'impacte i integració paisatgística forma part de Pau, essent la superfície del municipi de 10.7 km², el qual forma part de la comarca de l'Alt Empordà en la província de Girona.

L'emplaçament disposa d'una alçada topogràfica d'entre 39 i 41 m sobre el nivell del mar, en una zona plana amb pendent decreixent suau de Nord a Sud, situada en la zona de ponent del terme municipal dins del Barri de Baix.



Com s'ha comentat anteriorment, l'indret d'anàlisi paisatgística s'ubica dins la unitat paisatgística "17.Plana de l'Empordà", definida pel Catàleg del Paisatge de les Comarques Gironines. En aquesta unitat hi predomina el paisatge de mosaic agroforestal, com és el cas de la zona objecte d'estudi, és la interacció entre espais forestals (on creix el bosc i el matoll de tipologia mediterrània litoral), amb un conjunt de formes, textures i colors que canvien al llarg de les estacions.. i la presència d'activitat humana: conreus, camins, carreteres, edificacions...

LÍMITS DE L'ÀMBIT DEL PROJECTE

L'actuació a realitzar es du a terme en una zona agrícola, que acull una plantació d'oliveres al nord. Al sud i a l'oest hi trobem un drenatge afluent del reg Madra, metre a a l'est, a uns 300 m, hi ha l'inici del nucli urbà de Pau.

NUCLIS DE POBLACIÓ I HABITATGES PROPERS

Els nuclis de població més propers són:

- Pau a 0,30 Km al sud-est
- Vilajuïga a 1,80 Km al nord-oest
- Palau Saverdera a 2,60 Km al sud-est

DESCRIPCIÓ DEL ACCESSOS

Els accessos a la zona del Pla d'Actuació Específica es fan des de la carretera GI-610, direcció al nucli de Pau a través del Carrer Major. S'agafa el primer trencant a l'esquerra per continuar pel carrer dels Baladres arribant al carrer de l'Albera. En aquest punt es sequeis a l'esquerra pel carrer de l'Albera, immediatament a la dreta pel carrer Vilajuïga i de niu a l'esquerra pel carrer Llança. Un cop al carrer Llança, s'agafa el primer trencant a la dreta on comença un camí. L'àmbit es situa a 70 m de l'inici d'aquest camí.

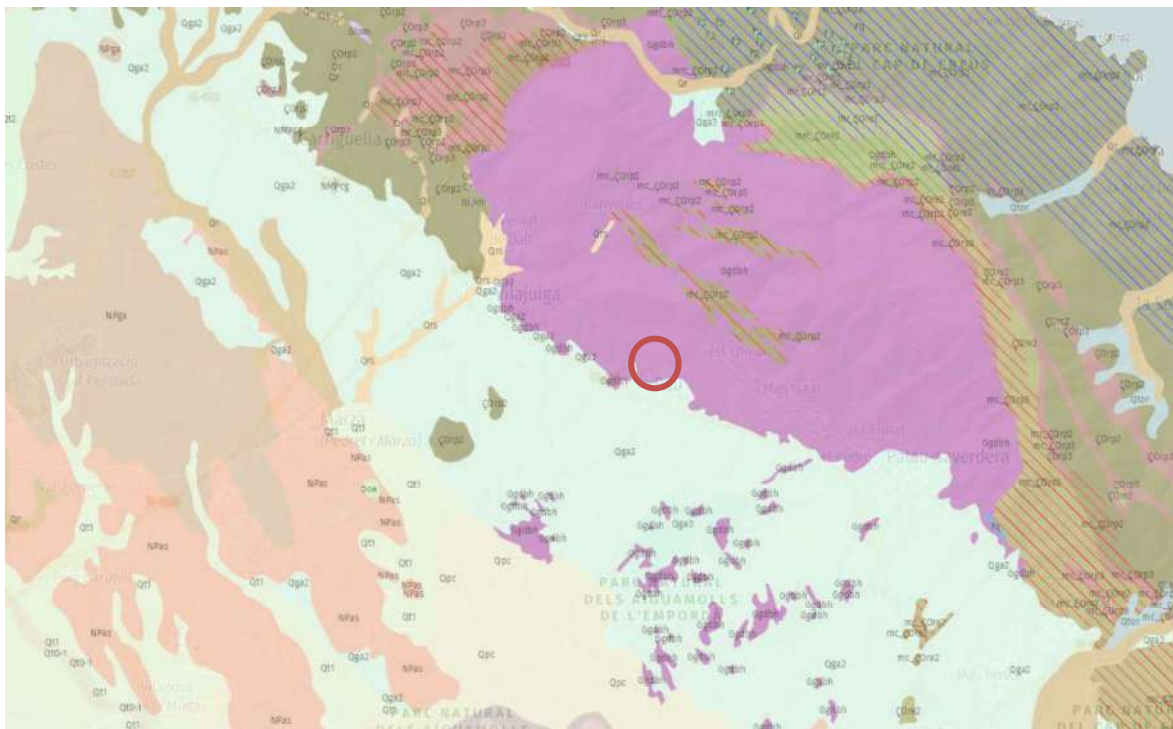
EIIP 3.2. Components del paisatge

Entenem per components del paisatge aquells aspectes del territori diferenciables a simple vista i que el configuren, que categoritzarem en tres grans blocs: físics (formes del terreny, superfície del sòl, cursos o làmines d'aigua, etc.), biòtics (vegetació i fauna) i actuacions humanes (diferents estructures realitzades per l'home, siguin puntuals, extensives o lineals).

RELLEU I GEOLOGIA

L'àmbit d'actuació presenta un relleu planer, amb pendents inferiors al 10%.

Es tracta d'una zona de granodiorites biotilcohornblèndiques del Carbonífer-Permià, de l'era del Paleozoic, de l'era.



LA XARXA HIDROGRÀFICA

La zona disposa de diversos recs i torrents de drenatge, essent la més important de l'àrea estudiada el Riutort, que desemboca a la zona dels estanys de Palau. Aquesta zona es drenada fins al mar per diversos recs, essent el més important, el Rec Madral.

No es preveu intervenir sobre cap curs fluvial.

VEGETACIÓ

El paisatge de la Plana de l'Empordà es caracteritza actualment per un predomini de l'ús agrícola. La matriu agrícola està formada principalment per conreus herbacis de secà i cereals combinats amb fruiters de regadiu i, al sector nord, olivera i vinya. Les cobertes forestals abasten una superfície poc important i són els prats i les bosquines els tipus de vegetació més estesos. La coberta arbòria està representada bàsicament per les pinedes de pi blanc (*Pinus halepensis*) i les plantacions d'arbres de ribera. Aquests claps de vegetació es disposen en forma de petits fragments al voltant dels nuclis urbans, en les petites zones elevades i en retalls estrets i allargassats que ressegueixen els principals cursos fluvials i els recs. Destaca el pes relatiu que té la vegetació dels ambients salabrosos i de les zones humides, com també la dels sorralis i les platges, sobretot en l'espai situat entre la desembocadura de la Muga i del Fluvià..

FAUNA

Els principals valors faunístics es localitzen principalment a la zona protegida pel parc natural i en els espais circumdants. Destaca principalment l'ornitofauna, factor que ha condicionat la inclusió d'aquest espai dins el Conveni Ramsar. D'entre totes les espècies d'interès cal esmentar de manera especial el fartet (*Aphanius iberus*), petit peix propi de les llacunes litorals, i el bitó (*Botaurus stellaris*), ocell dels hàbitats palustres, ambdues objecte de protecció amb fons europeus. Altres espècies que han estat objecte de plans de recuperació són la polla blava (*Porphyrio porphyrio*), la llúdriga (*Lutra lutra*) i el xoriguer petit (*Falco naumanni*). Destaca la presència d'espècies poc freqüents a Catalunya com el torlit (*Burhinus oedicnemus*) o el gaig blau (*Coracias garrulus*).

USOS DEL SÒL

Actualment, les zones agrícoles ocupen espais residuals a l'entorn del municipi de Pau. És el cas de l'àmbit, que està ocupat per un olivar. Les vinyes es localitzen a la perifèria de Pau, on la Serra de Rodes ja dona lloc a la plana de l'Empordà. Aquí és on hi ha la principal zona agrícola.

LA XARXA DE COMUNICACIONS

El municipi de Pau es troba en un eix secundari de comunicacions, entre Vilajuïga i Roses. La principal via de comunicacions és la carretera GI-610. També hi ha altres carreteres, però de caràcter local.

EDIFICACIONS

L'àmbit es troba a tocar del Barri de Baix del nucli urbà de Pau, per tant, a uns 200 dels habitatges.

EIIP 3.3. Valors del paisatge

Al analitzar la qualitat paisatgística o qualitat secundària, és a dir, les qualitats intrínseques i dels elements que componen el paisatge d'un indret analitzat del territori (flora, relleu, cromatisme, presència d'elements antròpics ...) tenim:

VALORS ESTÈTICS

Els valors estètics són molt rics i variats, fet que ha comportat associar l'identitat del paisatge empordanès amb aquesta plana envoltada de muntanyes i oberta al mar.

A una escala més de detall destaquen els paisatges de maresmes, estanys i llacunes dels Aiguamolls de l'Empordà, amb el contrast entre les làmines d'aigua i els prats i la vegetació arbustiva de les maresmes; els ambients riberencs i fluvials que ressegueixen els cursos de la Muga, del Fluvià i dels seus afluents, on la presència de l'aigua i dels boscos en galeria contrasta amb la plana agrícola més uniforme; els sistemes de dunes costaneres i les dunes interiors fixades amb pins, que s'estenen des de Empúries fins l'interior del Montgrí, presenten una combinació de morfologies, colors i textures, diferents a qualsevol altre tipus de paisatge.

La matriu agrícola que domina a l'interior de la plana presenta paratges que destaquen pel seu valor estètic al presentar combinacions harmòniques d'elements coherents amb les funcions agrícoles.

VALORS ECOLÒGICS

Els principals valors naturals i ecològics es concentren especialment a l'àrea protegida pel parc natural dels Aiguamolls, la qual està inclosa al Catàleg d'espais d'interès geològic a causa de la bona representació que tenen els processos d'interacció entre els aports fluvials i la dinàmica marina. Aquest espai també engloba ambients ecològics molt diversos que permeten la coexistència d'un bon nombre de comunitats vegetals i faunístiques amb una notable diversitat i singularitat d'espècies, especialment d'ocells. La resta del territori també presenta importants valors naturals, sobretot botànics i en concret d'hidròfits, que es distribueixen al llarg dels cursos fluvials, tal i com demostra la inclusió del riu Fluvià dins la Xarxa Natural 2000, i també a través de la zona de recs (com per exemple la zona dels Fondos de Riumors). Per altra banda, recentment les closes s'estan descobrint com els hàbitats amb més presència d'espècies vegetals rares i endèmiques.

VALORS PRODUCTIUS

Pel que fa als valors productius, cal esmentar els conreus de secà i de regadiu, i de manera especial aquells espais lligats al sector turístic. La bona composició dels sòls, més el grau d'humitat i el sistema de regadiu present, proporcionen valors de fertilitat molt bons que s'han traduït en importants extensions de conreus de cereals, farratges, arròs i fruita dolça. En molts casos aquesta extensió de conreus ha suposat l'eliminació de molts paravents d'arbres i la substitució de les closes, amb la consegüent simplificació del paisatge agrari. També destaca, especialment a l'àmbit nord de la unitat, el valor afegit de qualitat que proporciona la D.O. Empordà, al sector vitivinícola, i també els camps de pomeres, inclosos a la indicació geogràfica protegida Poma de Girona, i les hortes de Vilabertran.

El sector turístic ha assolit actualment un cert grau de maduresa. Així, a banda de la infraestructura turística lligada al turisme de masses que es concentra en la franja litoral i en els nuclis costaners, en el territori s'han incrementat el nombre d'espais turístics en relació amb els valors naturals i rurals. Ho demostra per exemple l'important afluença de visitants que hostatja el parc natural en èpoques concretes i l'interès que desperta aquest espai per a la comunitat científica i el turisme ornitològic. Altres casos similars són la conversió d'antigues activitats extractives a Ventalló en un parc d'esports d'aventura, l'aeròdrom d'Empuriabrava, els camps de golf, els ports esportius de l'Escala i Roses o les cases de turisme rural. Finalment, tot i la seva presència testimonial, cal també esmentar com a valor productiu l'activitat pesquera sobretot a Roses i en menor mesura a l'Escala, tot i que en aquesta darrera localitat té un especial paper la indústria dels salaons i de l'anxova.

VALORS HISTÒRICS

La intensa ocupació de la plana empordanesa s'ha traduït en un important llegat històric i artístic. Així, a banda de la significativa manca de jaciments d'època prehistòrica, degut principalment a la presència d'un territori pantanós i poc saludable, cal destacar les dues úniques fundacions gregues localitzades a la península Ibèrica: Empúries i Roses, amb mostres també de l'època romana.

Les empremtes de l'edat mitjana també resten en les diverses mostres d'arquitectura romànica, com el monestir de Vilabertran, important canònica augustiniana; les esglésies de Santa Magdalena i Santa Margarida d'Empúries, el monestir de Sant Miquel de Fluvià, l'església de Sant Tomàs de Fluvià o el claustre de Sant Domènec de Peralada; i de traces urbanes de gran interès, com el nucli històric de Castelló d'Empúries o de Peralada.

Les mostres d'arquitectura gòtica també són presents i destaca el conjunt de Castelló d'Empúries, amb l'església de Santa Maria -la catedral de l'Empordà-, juntament amb la Llotja del Mar i la Casa Gran, a banda de diverses masies situades a Vilatenim, Vilacolum, Vilajuïga o Viladamat. Cal destacar també la nombrosa presència de masies fortificades d'origen medieval i dels segles XVI-XVII situades en els pobles de la costa com al veïnat de les Corts i a Cinclaus, la casa Caramany a Sant Pere Pescador, i sobretot la Ciutadella de Roses.

El barroc es troba poc representat, es troben algunes parròquies com Sant Andreu de Borrassà o el Castell de Peralada, a més d'afegits a diverses esglésies i grans masies. Com a gran valor cal esmentar el castell de Sant Ferran a Figueres (1753-1766), considerada una de les forteses militars europees més impressionants del segle XVII i declarada Bé cultural d'interès nacional. Finalment, de finals del segle XIX cal esmentar diverses mostres de l'arquitectura modernista situada principalment a Figueres: edificis de la Cambra Agrícola, la presó, l'Escorxador, el col·legi La Salle, la Sala Edison, etc.

Un altre tipus de construcció històrica, però de referents més humils són els cortals. Patis tancats, coberts en part i sovint apartats de la casa, destinats a tancar-hi el bestiar; i localitzats basicament als aiguamolls. Un d'aquests, el Cortalet, és la seu del parc natural dels Aiguamolls de l'Empordà.

Finalment, també cal destacar la densa xarxa de camins i carreteres secundàries que han comunicat històricament els pobles i discorren entre camps i masies. Aquesta xarxa viària capil·lar d'arrel històrica, a part de permetre el gaudi dels paisatges de la Plana de l'Empordà, estructura les parcel·les de conreu i, a la plana al·luvial, sovint va directament associada a la xarxa de canals de rec. En el mateix sentit, hi ha algunes carreteres, que segueixen el trajecte de corredors naturals. Amb el pas del temps s'han anat adaptant als nous sistemes de transport que havien de transitar-hi, però conserven, en la seva majoria, el traçat original així com elements arquitectònics d'elevat valor patrimonial. En són exemples les carreteres GI-624, GIV-6302 i GIV-6303 de Ventalló a Sant Pere Pescador, GI-614 de Roses a Cadaqués i la GI-602 de Garriguella a Capmany.

VALORS D'ÚS SOCIAL

Diversos paratges esdevenen de gran interès, en quan als valors socials. Cal destacar el GR-92, un autèntic camí de ronda litoral que permet resseguir la línia de costa des de Roses fins a l'Escala, introduint-se també fins a Castelló d'Empúries i l'Armentera i enllaçant, a l'alçada de Viladamat, amb el sender de gran recorregut GR-1 que comença a Empúries. Les platges del riuet d'Empúries i la platja de les dunes són molt freqüentades per la població local i s'hi desenvolupen campionats internacionals de windsurf. També posseeixen valors socials el parc natural dels Aiguamolls de l'Empordà i el parc Agroecològic d'Albons, sobretot en relació als centres d'educació ambiental radicats en les seves instal·lacions i amb els diversos itineraris d'interpretació i de descoberta del paisatge. Els espais agrícoles de la zona d'horta d'Albons, de Cabanes o Vilabertran són valorats per la gent gran. Pel que fa als paisatges urbans, la Rambla de Figueres, amb un passeig de plàtans centenaris situat al centre de la ciutat, ha esdevingut el punt central de la zona comercial.

VALORS SIMBÒLICS O IDENTITARIS

El principal valor simbòlic i identitari rau en la tramuntana, element invisible però perfectament perceptible. Aquest vent ha estat font d'inspiració de diverses expressions artístiques i presenta un gran significat pels empordanesos, ja que no només ha estat un element clau per a la configuració del paisatge agrícola (la presència de paravents de xiprers), sinó que també ha esdevingut un element d'identitat per a les poblacions locals i se li suposa un valor configurador del caràcter de la gent de l'Empordà. El mar és un altre element al qual se li suposa un fort valor identitari per a la població costanera de l'Empordà, en relació als fenòmens lligats amb l'onatge i el comportament dels vents i la mar, molt importants per la població relacionada amb les feines marineres. Des del mar i el litoral es contem- plen amples visuals sobre el paisatge empordanès i s'estableixen fites permanents de referència entre les que destaca pel seu valor simbòlic el massís del Canigó. En el mateix sentit, des de la Plana de l'Empordà també es perceben altres fons escènics emblemàtics per a la població. En destaquen el cap de Creus, amb la serra de Rodes, la serra de l'Albera, amb el puig Neulós, l'Alta Garrotxa, amb la Mare de Déu del Mont i altres cims com el Bassegoda, i el massís del Montgrí.

VALOR GLOBAL DE LA ZONA D'ACTUACIÓ

En resum, la qualitat paisatgística de la zona del projecte es valora com a MITJA-ALTA, ja que ha mantingut el seu caràcter natural (malgrat l'explotació agrícola que s'ha dut a terme al llarg de la història), amb una activitat agrícola lligada al territori, proper a elements naturals interessants com les rieres i les masses forestals, i amb uns valors socials interessants per formar part de la perifèria immediata d'un nucli rural com és el de Pau.

L'actuació prevista de modificació de traçat del camí no ha d'afectar en cap moment les característiques actuals del paisatge i no hauria de comportar cap canvi significatiu que pugui fer perdre valors o comportar una degradació del mateix, sinó que es planteja només com una millora per tal que les finques del promotor passin de tenir els camps de conreu fragmentats i dividits pel camí, a poder-los concentrar.

EIIP 4. PAISATGE DEL LLOC I PROJECTE

EIIP 4.1. Descripció i visibilitat de l'emplaçament

DESCRIPCIÓ I ESTRUCTURA DEL LLOC

L'emplaçament del present Estudi d'Integració i Impacte Paisatgístic preten donar resposta a les decisions preses per tal de desenvolupar el Projecte d'Actuació Específica per al "PROJECTE D'ACTUACIÓ ESPECÍFICA DEL CANVI DE TRAÇAT D'UN CAMÍ PÚBLIC AL SEU PAS ENTERE LES PARCEL·LES 39, 50 I 52 DEL POLÍGON 1, DINS DEL TM DE PAU (ALT EMPORDÀ)".

La zona on s'ubica les finques del promotor, per on transcorre el nou camí, es caracteritza per ser un terreny de relleu pràcticament planer, amb un pendent suau descendent des del Nord cap a la Plana de l'Empordà.

L'estructura l'emplaçament s'ha detallat en l'apartat "EII 3.2. COMPONENTS DEL PAISATGE" de la present memòria, on s'han tingut en consideració els diferents components que l'integren.

ALTERNATIVES D'UBICACIÓ

La intervenció a realitzar correspon al propi emplaçament descrit, requerint una solució per a una millor i correcte convivència entre els diferents elements i sistemes que integren l'àrea d'actuació, principalment el camí i els camps existents.

Per tant, s'enten, que no correspon valorar possibles alternatives a l'ubicació de la intervenció a desenvolupar, sino modificar els elements existents.

VISIBILITAT DE L'EMPLAÇAMENT

Els factors de visibilitat més importants vénen determinats per la conca visual de l'indret (entesa com l'àmbit del territori que és visible des de l'observatori) i la permeabilitat visual de la zona de projecte cap a l'entorn i viceversa, així com els espectadors, ja siguin permanents o ocasionals, que des dels diferents observatoris té tota la zona d'influència de l'àmbit.

Així doncs, cal tenir presents els diferents observatoris o punts d'observació, com ara les zones habitades, les edificacions aïllades o els miradors naturals, com també els recorreguts visuals des de les carreteres i/o camins des d'on es pot observar la finca.

Pel que fa a la conca visual, cal diferenciar entre la teòrica (marcada en funció de la topografia) i la real, on entren en consideració les zones d'ombra visual creades per altres elements com la vegetació o les edificacions.

Si tenim en compte un context territorial ampli, la zona de projecte té una baixa exposició visual. Des de zones properes i habitades o transitades, l'àmbit igualment té una exposició visual baixa, essent visible només quan et trobes en ell o bé des dels olivars propers propietat del promotor. Al sud de l'àmbit hi trobem una casa, però al trobar-se a una cota inferior a la de l'àmbit, i al habe-hi una densa pantalla de vegetació arbrada, la visió de l'àmbit des d'aquesta casa és nul·la.

CONCA VISUAL TEÒRICA I CONCA VISUAL REAL

El nou traçat del Camí tindrà la mateixa exposició que l'actual, o lleugerament inferior pel fet de no haver de passar pel mig de les dues parcel·les de conreu que divideix, traçant una forma de "U", reubicant-se a la vora de les parcel·les veïnes situades al sud i a l'oest, seguint el curs d'un rec de desaigua que ja ressegueix els llindars de la finca.

Destacar que canvi anirà perfectament adaptat a l'orografia actual del terreny sense ser necessari portar a terme moviments de terres significatius.

En cap moment la zona del projecte és visible des de les zones més freqüentades i amb més espectadors potencials com serien els nuclis de població o urbanitzacions properes.

La visibilitat de l'emplaçament s'ha calculat des de l'interior de l'àmbit de projecte, mitjançant diferents punts d'anàlisi, ubicats de manera estratègica per determinar la visibilitat de la zona d'actuació.

Tant la topografia de l'entorn de l'àmbit, com la vegetació dels seus límits, formada per franges d'arbres, arbusts i herbes de diferents tipus, a les vores dels camps i les rieres, acoten de forma molt local la seva visibilitat, tal i com es concreta en els plànols que acompanyen la present memòria.

La conca visual real arriba aproximadament a 3 o 4 ha en el seu entorn immediat i no es preveu que es vegi modificada per la intervenció prevista.



Vista general de l'emplaçament i la seva conca visual

FACTORS DE VISIBILITAT

A continuació es descriuen els diferents observatoris existents o punts visuals més notoris o sensibles de l'entorn de la zona de projecte.

OBSERVATORI 1: ENTRADA AL CAMÍ DES DEL NUCLI DE PAU

- Coordenades UTM X: 509.425, Y: 4.685.035
- Alçada: 39m.
- Descripció: Punt situat a l'inici del camí, a la sortida del nucli urbà de Pau



Característiques:

- Camp visual: obert i directe
- Obstacles visuals: practicament nuls.
- Espectadors potencials: usuaris del camí (pagesos, excursioniste...). Seràn espectadors ocasionals. No es contemples espectadors permanents de l'àmbit.
- Proposta de millora paisatgística: la integració del camí als límits de la finca, ja suposa per si mateixa una millora del paisatge, ja que potencia la continuïtat del mosaic agrícola típic de la zona.
- Valoració possible impacte visual: POSITIU (una millora respecte a la situació actual).

EIIP 4.2. Programa i requisits del projecte

FINALITAT I JUSTIFICACIÓ

El present Estudi d'Integració i Impacte Paisatgístic preten donar resposta a les decisions preses per tal de desenvolupar el Projecte d'Actuació Específica per al "PROJECTE D'ACTUACIÓ ESPECÍFICA DEL CANVI DE TRAÇAT D'UN CAMÍ PÚBLIC AL SEU PAS ENTERE LES PARCEL·LES 39, 50 I 52 DEL POLÍGON 1, DINS DEL TM DE PAU (ALT EMPORDÀ)" té per objecte la realització dels tràmits pertinents per a modificar el traçat del camí públic existent que transcorre dividint la finca agrícola del promotor del projecte, per tal de modificar parcialment llur traçat per un de nou, traslladant-lo al límit de la finca per evitar la barrera que suposa, tot i garantint la idoneïtat i continuïtat del nou traçat per als usos que serveix.

Les proposta de modificació del traçat del camí previst en el present document procura millorar les seves condicions, tant físiques com paisatgístiques, i per a les quals s'enumeren a continuació una sèrie de requeriments i deficiències a les quals es pretén donar resposta:

- Donar continuïtat a la finca agrícola propietat del promotor.
- Traslladar les zones d'ús públic, per augmentar la seguretat pel fet d'allunyar els usuaris de les zones més concorregudes per maquinaria agrícola a l'hora de portar a terme les tasques pròpies de maneig de l'olivar que s'hi explota.
- Consolidar la finca del promotor, re-situant el camí que la travessa en els seus límits, en la mesura del possible, integrant els diferents camps agrícoles en un mateix conjunt, minimitzant les interferències externes, dotant-lo d'un major aprofitament agrícola i sense que això suposi cap perjudici a l'entorn.

COMPONENTS

L'anàlisi dels aspectes visuals del paisatge com ara les formes, el cromatisme i la textura permet identificar els elements principals que configuren el paisatge.

Les formes s'analitzen en termes d'àrees, vores, línies i punts, enteses com:

- Àrees: grans taques i conjunts que formen la imatge.
- Vores: límits entre àrees que es manifesten formalment com a línies, ruptures o marges.
- Línies: elements continus presents en la imatge en forma de traços, franges, contorns o perfils.
- Punts: fites puntuals perceptibles i rellevants a curta o llarga distància.

Les relacions entre aquests elements es ponderen en funció de la seva unitat, varietat, intensitat, integritat i complexitat, enteses aquestes com:

- Unitat: qualitat per la qual el tot és major que la suma de les parts;
- Varietat: relacions de repetició, segregació o ordenació;

- Intensitat: similituds o contrastes en la composició;
- Integritat: grau de naturalitat de la composició;
- Complexitat: quantitat d'informació visual que cal processar.

El paisatge de la finca i del seu entorn més immediat es correspon a un paisatge agrícola, que s'allarga cap al nord fins a la falda de la serra de Rodes i cap a l'Est i cap al Sud fins al nucli urbà de Pau. Per l'oest es dona continuïtat a aquest paisatge d'olivars, recs i zones forestals d'arbres i arbustos.

Pel que fa a les formes d'aquest paisatge, aquestes les podem resumir de la següent manera:

- Àrees: trobem una àrea agrícola que és la que domina tot aquest entorn. Està formada per camps de conreu (sobretot olivars), amb una xarxa de camins i el nucli urbà de Pai. Dins d'aquesta àrea trobem àmbits forestals, sobretot a la zona on el pendent que dona a l'entorn la serra de Rodes, va augmentant.
- Vores: les vores més perceptibles del paisatge de la zona d'estudi les formen els cursos fluvials al sud i a l'oest del projecte, així com la serra de Rodes i les masses forestals que la poblen. A sud i a l'est i trobem el nucli urbà de Pau.
- Línies: trobem diverses línies, les més significatives vénen donades pels camins existents, bàsicament el que és objecte d'estudi, i que delimiten els diferents camps de conreu i els seus marges amb vegetació arbòria o bardissa. El domini de la superfície agrícola fa que el paisatge disposi de traces de canvi de conreu en els camps.
- Punts: en aquest cas, en tot aquest paisatge agrícola de l'entorn del nucli de Pau, els punts diferenciats corresponen a diverses masies que trobem. Tot i que més puntuals els diversos peus arboris aïllats situats en els camps de conreu o al voltant dels habitatges es poden considerar punts diferenciats dins aquest paisatge.

Pel que fa a la relació entre els elements que componen el paisatge, aquests els podem resumir de la següent manera:

- Unitat: cal diferenciar el que trobem en una perspectiva curta, on hi ha una total homogeneïtat en el paisatge, amb un domini dels camps de conreu, amb les diverses masies i habitatges com a elements destacables i amb alguns peus arboris al voltant de la mateixa o remarcant els marges dels camps, però en una perspectiva més àmplia, aquesta uniformitat es perd i el paisatge agrícola de l'entorn immediat passa a ser un paisatge més de tipologia agroforestal al Nord i urbana al Sud i a l'Est.
- Varietat: la repetició més important i que caracteritza el paisatge ve donada pels camps de conreu força lineals, les franges de vegetació dels marges dels camps, així com el nucli urbà de Pau. Amb una visual curta és poc qualificat el paisatge com a homogeni, però en una perspectiva més àmplia el paisatge es torna molt més divers, per l'aparició de petites taques forestals, rieres, nuclis de població o infraestructures viàries.
- Intensitat: l'homogeneïtat comentada del paisatge de l'entorn de la finca, donada pel domini dels camps de conreu sumat a la proximitat del nucli urbà de Pau, condiciona un fort contrast dins la composició i sigui un paisatge d'intensitat alta.
- Integritat: aquest és un paisatge clarament agrícola i per tant amb una forta incidència per la transformació que sobre el mateix hi ha posat l'home, tot, i això aquesta transformació ha estat durant molts anys i ha quedat prou integrada en el paisatge.
- Complexitat: les característiques d'homogeneïtat, unitat, intensitat, integritat i varietat, presents en al paisatge, fan que aquest sigui poc complex, de fàcil comprensió per l'espectador amb una visual curta i perfectament assimilable com un paisatge agrícola de l'entorn d'un nucli rural estàndard de la plana de l'Empordà.

REQUISITS TÈCNICS I FUNCIONALS

Pel que fa a la solució proposada en el present projecte, a continuació es justifiquen les mesures adoptades en funció de les prescripcions de les normes que li son d'aplicació:

- El camí és de domini públic i consta en els plànols que determinen la xarxa viària rural en el Cadastre Municipal, segons consultes sol·licitades i realitzades a l'Ajuntament.
- El present Projecte s'acompanya del corresponent Estudi d'impacte i integració paisatgística de la intervenció, on es justifica el compliment de l'Article 3.5.5 per les plantacions i repoblacions d'arbres que es realitzin, mitjançant espècies autòctones, per tal de no mantenir la constitució específica de les masses forestals.
- El Codi Tècnic de l'Edificació preveu en el Document Bàsic de Seguretat en cas d'incendi en la seva Secció SI 5: Intervenció dels Bombers, els paràmetres mínims que han de disposar els vials d'aproximació per als vehicles i possibilitar la seva maniobra són els següents:
 - a) Amplada mínima: 3,50m, essent de 7,20m en els trams corbats amb radis de gir mínims de 5,30m i 12,50m.
 - b) Alçada mínima lliure: 5,00m
 - c) Capacitat portant del vial: 20 kN/m².

Els camins proposats s'adequaran en la mesura del possible a les prescripcions que preveu el DB i en tot cas no disminuiran les condicions que presenten els traçats actuals.

- Segons el Pla especial d'emergències per incendis forestals de Catalunya (INFOCAT), els nous traçats donen resposta als seus requeriments, i podran formar part de la Xarxa Bàsica, com a camins secundaris, ja que permeten el pas creuat de camions d'extinció del tipus BRP (Bomba Rural Pesada), Tenint en consideració que els traçats tenen una amplada d'entre 3 a 5m, amb sobreamples disposats cada 100-150m, que permeten el pas creuat de vehicles., ja que aquelles zones planes (camps de conreu) al costat del camí i que un camió podria aprofitar en cas d'emergència entren en la seva definició.

EIIP 4.3. Visió integral del projecte

SITUACIÓ EXISTENT

Els camí objecte de modificació correspon a un camí public no asfaltat que neix al carrer de Llançà del nucli urbà de Pau i que té 2,4m d'amplada. Aquest fragmenta l'àrea de conreu de la finca pertanyent al promotor del projecte.

SITUACIÓ PROPOSADA

El nou traçat desplaça el tram de camí que transcorre per la finca als seus extrems, permetent la continuïtat dels camps de conreu.



El nou tram, que disposarà d'un acabat a base de terra compactada, proposa ampliar l'amplada del camí a 3,00m en els trams rectes i a 3,90m en el tram corbat per tal de garantir la correcta circulació i gir dels vehicles de bombers, millora que també contempla el Catàleg d'Espais d'Interès Natural i Paisatgístic de les Comarques Gironines.

El traçat proposat disposa d'una longitud lleugerament superior a la existent, pel fet de traslladar el traçat al límit de la finca.

El camí actual es desmuntarà i s'integrarà la franja al conreu.

VALORACIÓ GLOBAL DELS CANVIS INDUÏTS PEL PROJECTE

L'actuació prevista sobre el camí permetrà mantenir la naturalesa agrícola i rural de la finca i el seu entorn, millorant la seva relació amb l'entorn existent i l'explotació dels camps de conreu.

Els nous traçats i el seu disseny aportaran un valor afegit als camins que integren, mitjançant la seva major accessibilitat.

La solució establerta d'acabat, emulant l'existent, i d'acord amb l'ús i trànsit als que serveixen, no minbaran la seva integració paisatgística pel que fa als materials.

EIIP 4.4. Anàlisi sistemàtica de les transformacions

La fragilitat del paisatge o la qualitat terciària es defineix com la susceptibilitat d'un paisatge a veure alterats els seus valors i el seu caràcter per l'efecte paisatgístic produït per l'actuació proposada. La fragilitat, al contrari que la qualitat visual, depèn del tipus d'activitat que s'hi vulgui desenvolupar en el futur.

L'actuació comportarà un cert canvi en el paisatge respecte a la situació existent anteriorment, ja que s'ha incorporat una nova traça per una zona actualment ocupada per camps de conreu. Ara bé, la longitud del nou traçat és força reduïda i afecta parcel·les del mateix promotor, sense generar canvis significatius que puguin afectar la qualitat del paisatge ni provocar una degradació de l'entorn.

A més, cal tenir present que ens trobem dins un context on el paisatge és prou repetitiu i caracteritzat per extensions agrícoles i de caràcter clarament rural.

- Topografia: el nou traçat del camí no implicarà modificacions substancials del terreny, ja que aquest és molt planer i s'adaptarà al mateix.

- Vegetació: el nou traçat afectarà principalment a la vegetació existent en els camps per on transcorrerà, la qual no té actualment un valor de rellevància considerable, ja que es troben erms o amb plantes salvatges de port baix o mitjà i, en tot cas, aquesta es veurà compensada per les àrees a desafectar del camí existent.
- Percepció visual de la intervenció: tenint en compte els paràmetres constructius que ha contemplat el projecte, descrits en l'apartat anterior, el paisatge només patirà una relocalització de l'aparició d'un element antròpic nou que queda ben integrat en aquest entorn. Per tant, l'actuació proposada no ha resultarà una obra especialment discordant dins l'entorn agrícola on s'emmarca, on ja hi ha diversos camins rurals d'aquestes característiques que creuen zones agrícoles.
- Percepció visual dels elements externs: el nou traçat proper als límits existents dels camps de la finca redueix la persecció de descomposició del mosaic agrícola, donant-hi continuïtat.

D'aquesta manera podem dir que per la qualitat paisatgística de l'entorn on ens trobem, la fragilitat paisatgística de l'entorn i la capacitat del mateix per absorbir i integrar el canvi proposat es valora com a MITJANA-ALTA, ja que el canvi en l'entorn no és preveu significatiu i aquest nou element no representa un canvi molt important amb la situació actual; a més ha estat projectat per tal de millorar l'accessibilitat i la seguretat dels usuaris dels camins.

EIIP 5. ESTRATÈGIES, CRITÈRIS I MESURES D'INTEGRACIÓ

EIIP 5.1. Estratègies

- El desplaçament del camí als marges de la finca minimitza l'aparició de les traces que fragmenten el paisatge agrícola que ocupa l'àmbit d'actuació com a conseqüència de la intervenció humana, formades tant pels propis camins com per la vegetació de vora que neix a ambdós costats d'aquests.
- La topografia existent permet adequar el nou tram proposat a la mateixa, sense haver de realitzar moviments de terres superiors als existents, més aviat de menor consideració, ja que s'hi adapten millor.

EIIP 5.2. Criteris

- Reforçar el caràcter agrícola de l'entorn agrupant i integrant les superfícies de conreu i minimitzant l'impacte dels elements antròpics que els fragmenten.
- Minimitzar l'impacte de la intervenció mantenint els acabats i les característiques dels originals mimetitzant l'actuació amb la resta d'intervencions semblants de l'entorn i en major mesura a l'actual, a la topografia existent.
- Minimitzar l'impacte paisatgístic dels elements antròpics externs situats en l'entorn de la intervenció.

EIIP 5.3. Mesures

Seguidament es descriuran el conjunt de mesures d'integració que s'han considerat per tal de minimitzar l'impacte visual i paisatgístic que ha de comportar la reforma del camí.

Tenint en compte que el projecte consisteix en l'obertura d'un tram de camí nou sobre un terreny agrícola, sense afectar cap peu arbori, ni generar nous terraplens o desmunts de mida significativa, les mesures correctores que s'han de preveure són poc significatives ni tampoc s'han de contemplar mesures compensatòries.

Les mesures preventives i correctores que es tindran en compte a l'hora de portar a terme l'actuació seran:

- Encintat amb estaques i malla plàstica tot l'ample del camí abans de començar les obres per tal de no afectar cap peu arbori o una superfície agrícola major a la prevista.
- La base del camí serà la mateixa que trobem en l'existent i els altres camins de l'entorn.
- Els talussos del camí tindran un pendent suau, amb una alçada inferior al metre.
- Elevar el punt central del camí respecte els marges amb un pendent transversal mínim del 2% i obrir les cunetes necessàries per evacuar l'aigua.
- Eliminar tots els residus generats pels treballs d'obertura del camins i desmunt dels trams existents a suprimir, portant a terme una recollida selectiva i gestionar-ho d'acord a la normativa actual.

Una vegada analitzat el paisatge, descrita la proposta i les mesures d'integració adoptades, es procedeix a caracteritzar, definir i valorar els impactes paisatgístics potencials associats a les actuacions proposades segons els següents termes:

- Compatible: quan els impactes permeten una fàcil integració sense l'aplicació de mesures correctores.
- Moderat: quan la integració en el paisatge requereix mesures correctores molt simples.
- Sever: quan la integració en el paisatge requereix de mesures molt complexes i s'aconsella replantejar la concepció del projecte.
- Crític: quan l'impacte en el paisatge és molt negatiu i supera el llindar tolerable. En aquest cas, el projecte és desaconsellable.

Les actuacions que poden comportar cert impacte paisatgístic serien:

Caracterització	Definició de l'impacte	Mesures correctores	Valoració de l'impacte
Obertura d'un nou tram de camí dins entorn agrícola	Impacte per l'aparició d'un element antròpic en una zona agrícola	Es realitzarà emulant els existents	Compatible
Canvi d'ús d'una superfície agrícola	Convertir un entorn agrícola en un camí	És un canvi d'ús que queda força integrat per l'existència d'altres camins rurals i per les reduïdes dimensions de l'actuació.	Compatible-moderat
Obertura de nou camí	Moviment de terres i possible modificació del relleu	S'ajustarà en tot moment a les pendents del terreny, amb uns terraplens màxims d'un metre	Compatible-moderat
Modificació del pendent actual	Modificació de les esorrenties existents	Disseny de secció per evacuar les aigües als conreus confrontants	Compatible

Així doncs, en global, es valoren els impactes associats a les actuacions com a COMPATIBLES per l'afectació una zona agrícola sense un interès ambiental molt rellevant i de manera poc significativa per les dimensions i superfície afectada. Amb les mesures correctores establertes i a executar, aquest projecte no incidirà de manera negativa sobre el medi ambient i el paisatge.

EIIP 6. CONCLUSIONS

La conca visual de l'entorn de l'àmbit és acotada, donats tots els obstacles visuals i accidents geogràfics que rodegen l'àmbit.

Així doncs, l'afectació a l'entorn de la modificació del traçat que cal realitzar és mínima i els principals criteris pels quals es valora positivament, enfront a l'afectació que això pugui provocar a l'entorn i al paisatge, són els següents:

- El tram de camí proposat discorrerà majoritàriament pels límits amb les finques confrontants que es troben resolts majoritàriament sense talussos, existeix per tant continuïtat topogràfica (no hi ha desnivells entre els camps) i en conseqüència, es minimitza el moviment de terres i la corresponent afectació o modificació del paisatge.
- Les espècies vegetals existents en el traçat del nou camí a obrir són majoritàriament del tipus de marge herbacis, no llenyosos, que responen a les pertorbacions ja siguin a partir de labors del camp o del propi marge. Així doncs, l'obertura d'aquest tram de camí no preveu afectar de manera significativa l'ecosistema.

Així doncs, tant pel tipus d'actuació com pel conjunt de mesures correctores que s'han proposat, aquesta actuació no es preveu que generi un impacte paisatgístic especialment destacable, sinó que es pot considerar una millora positiva, apartant el transit de la zones de treballs agrícoles, i donant continuïtat al paisatge.

El conjunt de les actuacions es valoren com a COMPATIBLES

Peralada, abril 2024

L'Enginyer Tècnic Agrícola

Robert Madeo Salvà

Col·legiat Número

Col·legi Oficial d'Enginyers Tècnics Agrícoles i Forestals de Catalunya

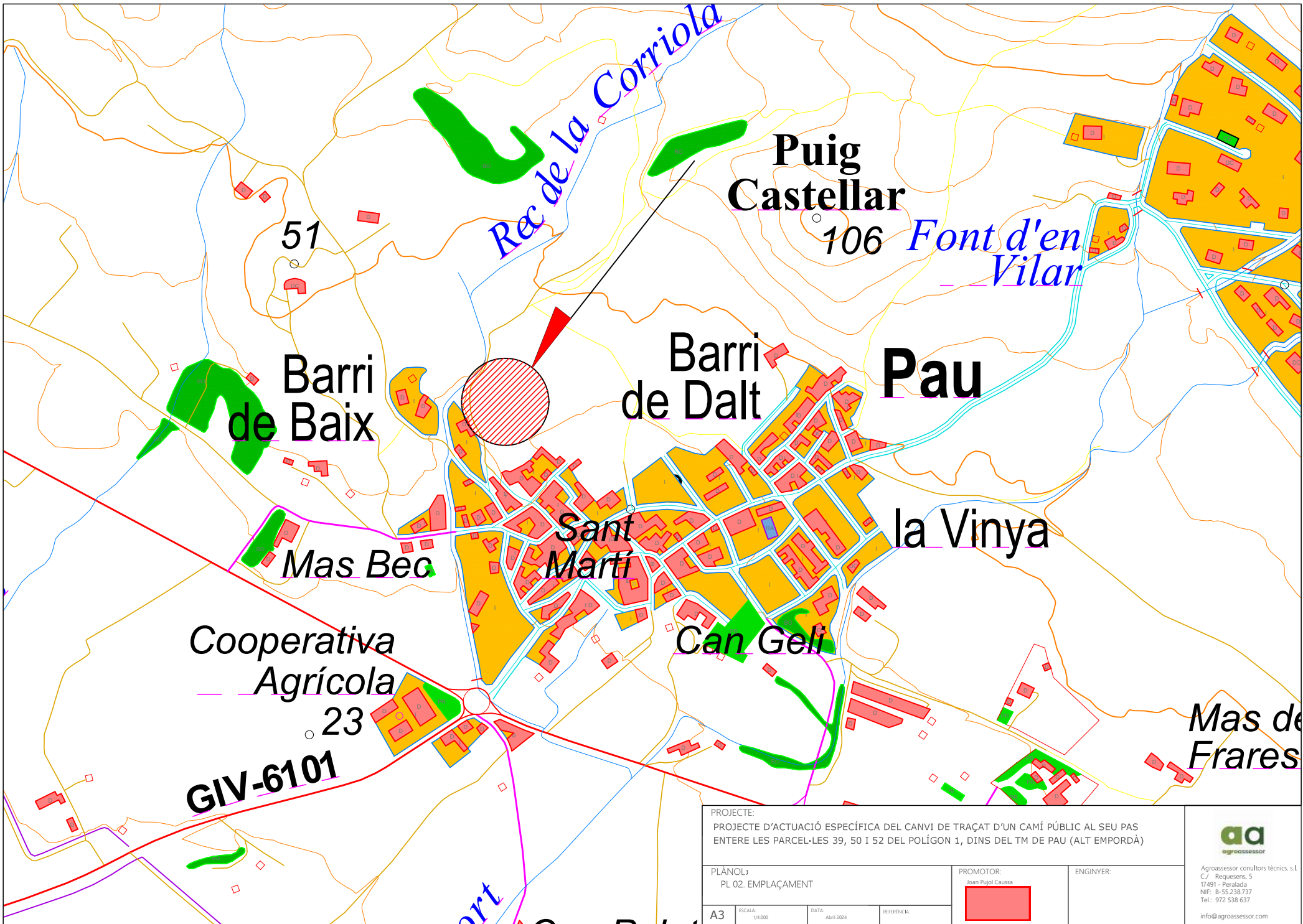
PL. Plànols

PL 01.- Situació

PL 02.- Emplaçament

PL 03.- Estat actual

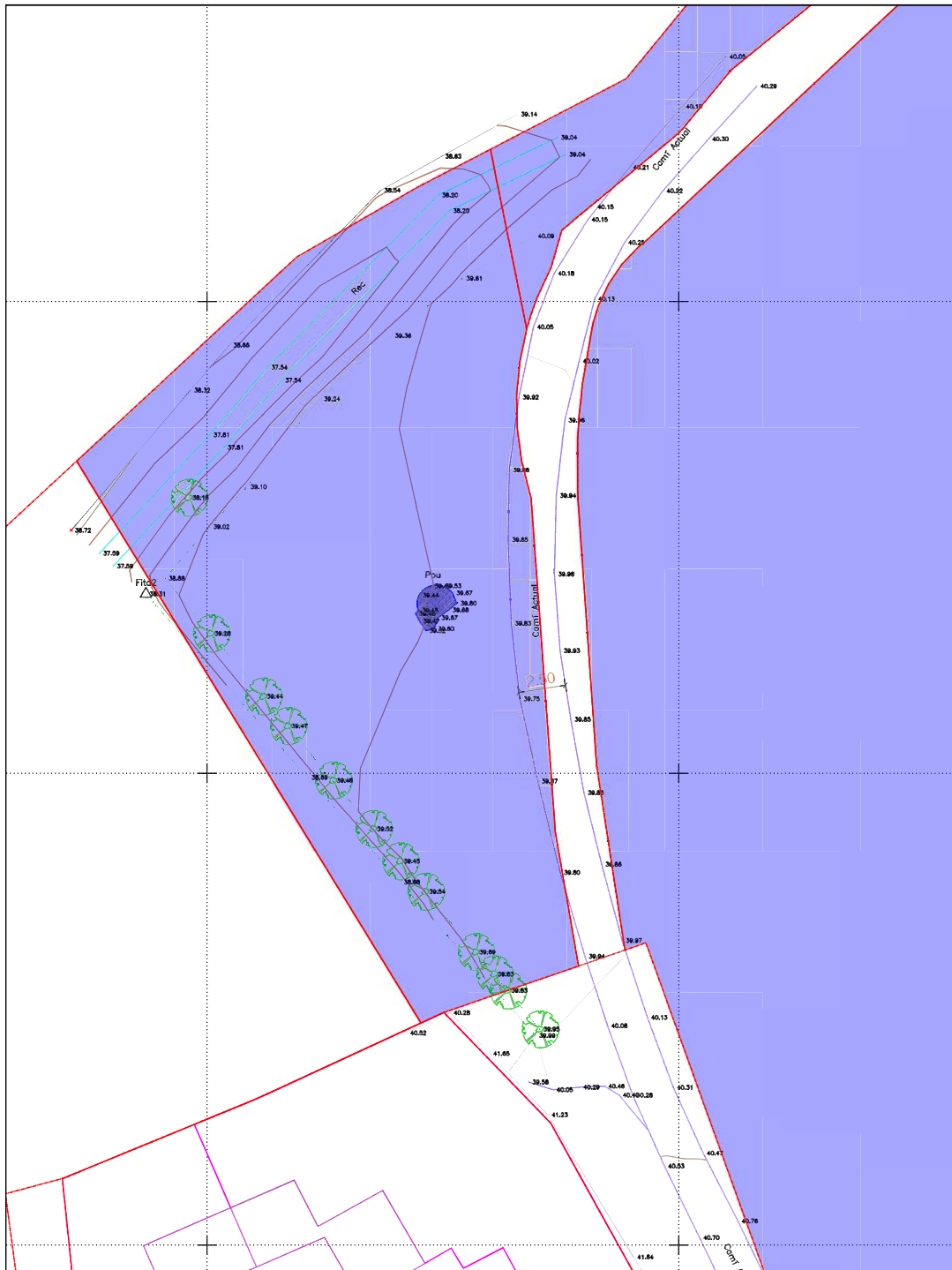
PL 02.- Actuació



PROJECTE: PROJECTE D'ACTUACIÓ ESPECÍFICA DEL CANVI DE TRAÇAT D'UN CAMÍ PÚBLIC AL SEU PAS ENTRE LES PARCEL·LES 39, 50 I 52 DEL POLÍGON 1, DINS DEL TM DE PAU (ALT EMPORDÀ)			
PLÀNOL: PL 02. EMPLAÇAMENT		PROMOTOR: Joan Pujol Causa	ENGINEER:
A3	ESCALA: 1:4.000	DATA: Abril 2024	REFERÈNCIA:



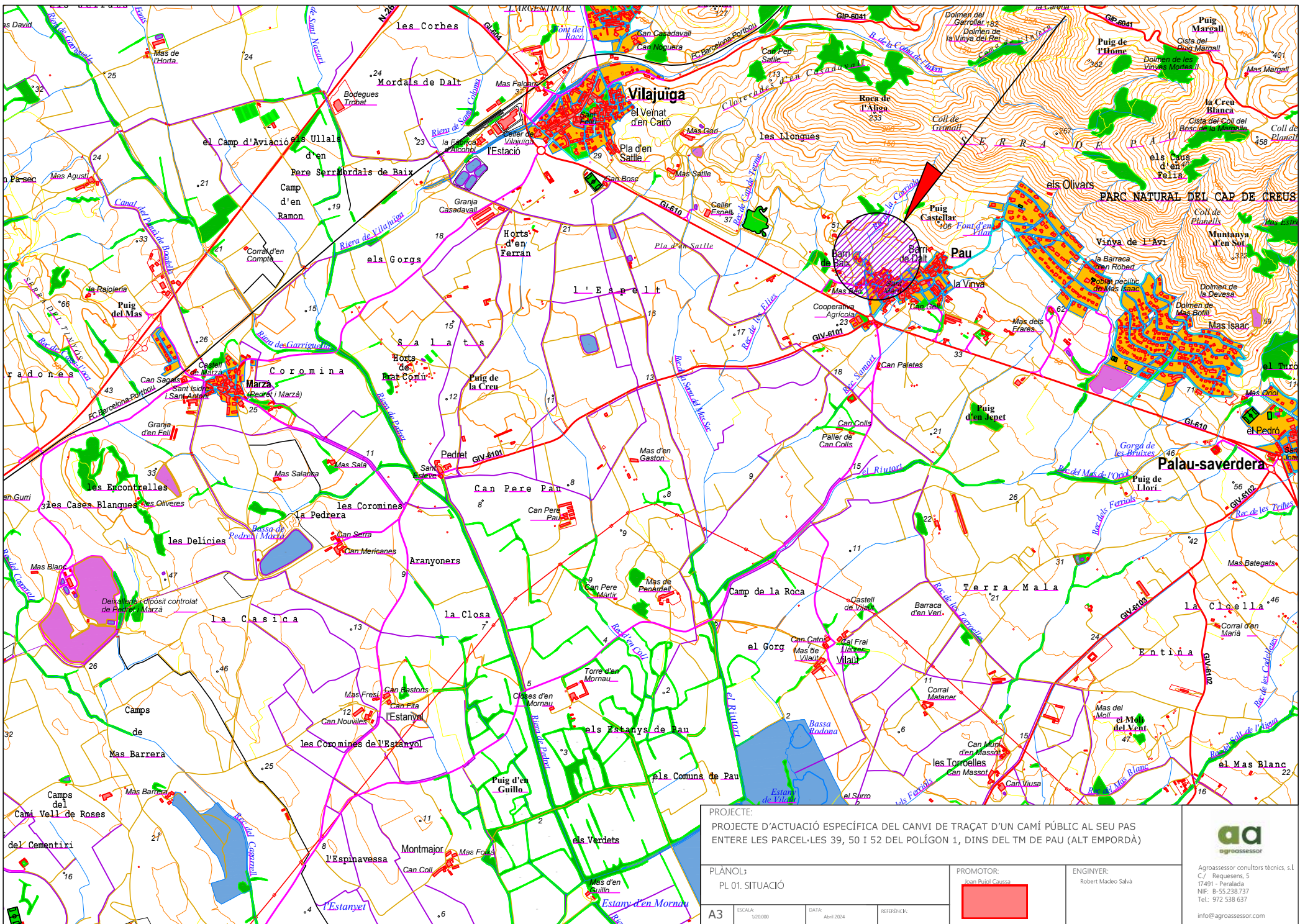
Agroassessor consultors tècnics, s.l.
 C/ Requesens, 5
 17491 - Peralada
 NIF: B-55.238.737
 Tel.: 972 538 637
 info@agroassessor.com



PROJECTE: PROJECTE D'ACTUACIÓ ESPECÍFICA DEL CANVI DE TRAÇAT D'UN CAMÍ PÚBLIC AL SEU PAS ENTRE LES PARCEL·LES 39, 50 I 52 DEL POLÍGON 1, DINS DEL TM DE PAU (ALT EMPORDÀ)			
PLÀNOL: PL 03. ESTAT ACTUAL		PROMOTOR: 	ENGINYER: Robert Madoe Salvà
A3	ESCALA: 1/500	DATA: Abril 2024	REFERÈNCIA:

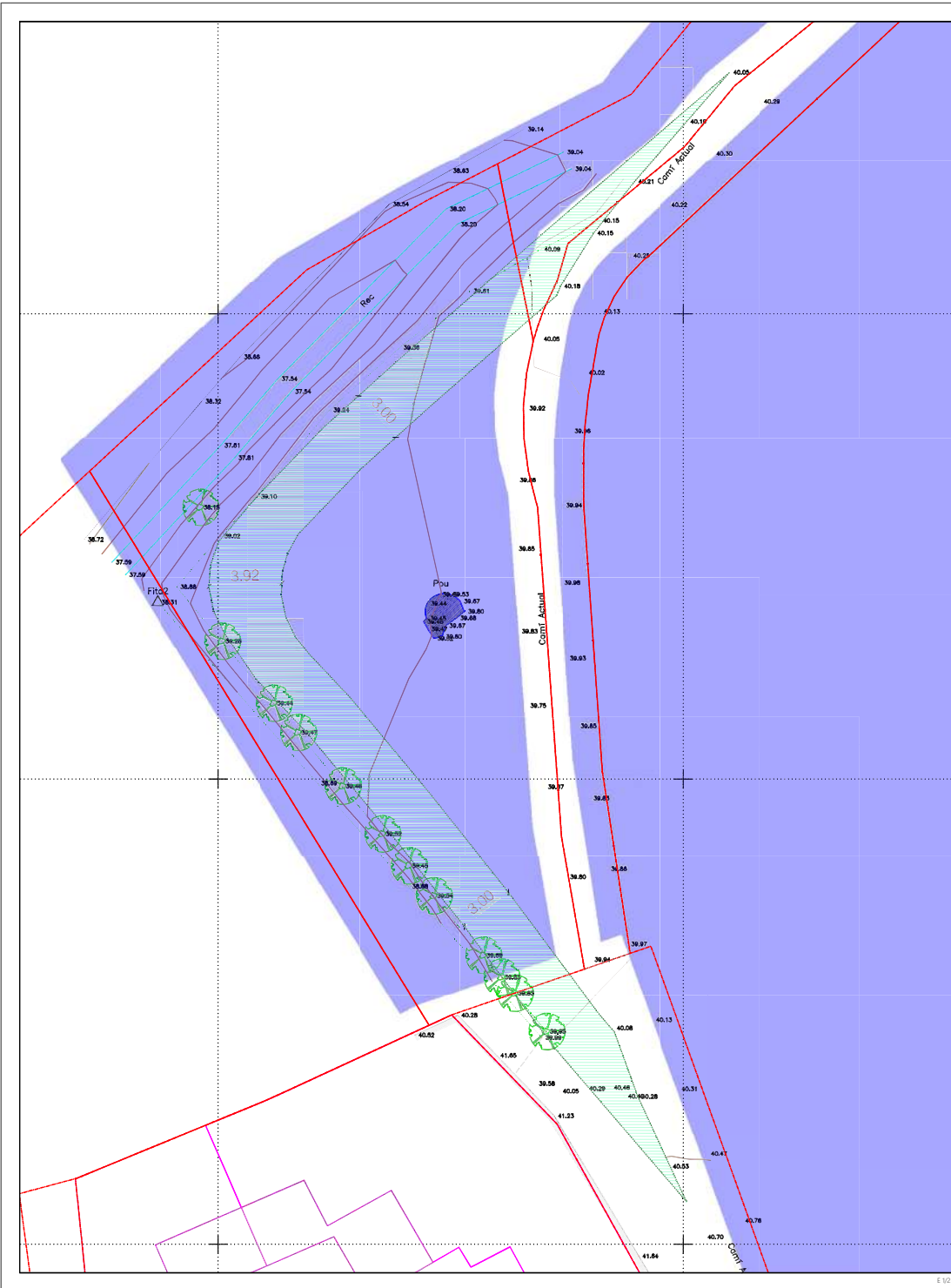


Agroassessor consultors tècnics, s.l.
 C/ Requesens, 5
 17491 - Peralada
 NIF: B-55.238.737
 Tel.: 972 538 637
 info@agroassessor.com



PROJECTE: PROJECTE D'ACTUACIÓ ESPECÍFICA DEL CANVI DE TRAÇAT D'UN CAMÍ PÚBLIC AL SEU PAS ENTRE LES PARCEL·LES 39, 50 I 52 DEL POLÍGON 1, DINS DEL TM DE PAU (ALT EMPORDÀ)			
PLÀNOL: PL 01. SITUACIÓ		PROMOTOR: Joan Puig i Causa	
ENGINYER: Robert Madoex Salvà			
A3	ESCALA: 1:20.000	DATA: Abril 2024	REFERÈNCIA:

Agrosassessor consultors tècnics, s.l.
 C/ Requensens, 5
 17491 - Peralada
 NIF: B-55.238.737
 Tel.: 972.538.637
 info@agrosassessor.com



E 1/500

PROJECTE:
 PROJECTE D'ACTUACIÓ ESPECÍFICA DEL CANVI DE TRAÇAT D'UN CAMÍ PÚBLIC AL SEU PAS
 ENTRE LES PARCEL·LES 39, 50 I 52 DEL POLÍGN 1, DINS DEL TM DE PAU (ALT EMPORDÀ)

PLÀNOL:
 PL 04. ACTUACIÓ

PROMOTOR:
 Joan Pujol Causa

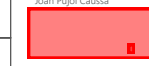
ENGINEYER:
 Agustina Mateu Colla

A3

ESCALA:
 1/500

DATA:
 Abril 2024

REFERÈNCIA:



Agroassessor consultors tècnics, s.l.
 C/ Requesens, 5
 17491 - Peralada
 NIF: B-55.238.737
 Tel: 972 538 637

info@agroassessor.com