

CLIPPER'S LIVE, SL



PROJECTE TÈCNIC D'ACTIVITAT

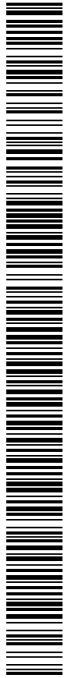
CAP ROIG FESTIVAL 2024 - VILLAGE

29/02/2024

ARNAU ABRIL
CASELLAS -
DNI 14270507L

Firmado digitalmente por
ARNAU ABRIL CASELLAS -
DNI 14270507L
Fecha: 2024.03.05
15:40:47 +01'00'





PROJECTE TÈCNIC D'ACTIVITAT		
CAP ROIG FESTIVAL 2024 - VILLAGE	Del 12 de Juliol al 18 d'Agost del 2024	
CLIPPER'S LIVE,, SL		


ÍNDEX

1	ANTECEDENTS	3
2	OBJECTE	4
3	DINÀMICA DE L'ACTIVITAT	5
4	CLASSIFICACIÓ DE L'ACTIVITAT	5
5	ASSEGURANÇA DE RESPONSABILITAT CIVIL	6
6	ANÀLISI DE L'EMPLAÇAMENT, TRANSPORT I ACCESSIBILITAT	7
6.1	EMPLAÇAMENT	7
6.2	TRANSPORT	8
6.3	ACCESSIBILITAT	8
7	DESCRIPCIÓ DE L'ACTIVITAT I LES INSTAL·LACIONS	10
7.1	IMPLANTACIÓ	10
7.2	ESTRUCTURES DESMUNTABLES	10
7.2.1	DJ	12
7.2.2	Gastrobars	12
7.2.3	Barres	12
7.2.4	Carpes tipus jaima	12
7.2.5	Tanques perimetrals.....	12
7.2.6	Espai tècnic.....	12
7.2.7	WC's.....	13
7.3	SOLIDESA DE LES ESTRUCTURES	13
7.3.1	Resistència al foc de les estructures.....	14
7.4	REPORTATGE FOTOGRÀFIC	14
7.5	INFRAESTRUCTURES ELÈCTRIQUES	15
7.6	IL·LUMINACIÓ	17
7.7	PREVENCIÓ I SEGURETAT EN MATÈRIA D'INCENDIS FORESTALS	17
7.8	MITJANS DE PROTECCIÓ CONTRA – INCENDIS.....	18
7.8.1	Sectorització	18
7.8.2	Sistemes de detecció	18
7.8.3	Sistemes d'alarma	18



PROJECTE TÈCNIC D'ACTIVITAT		
CAP ROIG FESTIVAL 2024 - VILLAGE	Del 12 de Juliol al 18 d'Agost del 2024	
CLIPPER'S LIVE,, SL		

7.8.4	Sistemes d'extinció.....	18
7.8.5	Hidrants.....	19
7.8.6	Senyalització.....	19
7.9	ANÀLISI DE LES CONDICIONS D'EVACUACIÓ	21
7.9.1	Condicions de les vies d'evacuació i accessibilitat serveis d'emergència	21
7.9.2	Avaluació de les condicions d'evacuació.....	22
8	DISPOSITIU SANITARI I D'ASSISTÈNCIA MÈDICA	26
9	DISPOSITIU DE SEGURETAT	27
9.1	VIGILANTS DE SEGURETAT	27
9.2	CONTROLADORS D'ACCESSOS.....	27
10	IMPACTE ACÚSTIC	27
11	SERVEI DE NETEJA.....	27
12	PLA D'AUTOPROTECCIÓ.....	28
13	EPÍLEG.....	28
14	ANNEX 1: PLÀNOLS	29
15	ANNEX 2: DOCUMENTACIÓ	30
15.1	EL CERTIFICAT DE L'ASSEGURANÇA	31

PROJECTE TÈCNIC D'ACTIVITAT		
CAP ROIG FESTIVAL 2024 - VILLAGE	Del 12 de Juliol al 18 d'Agost del 2024	
CLIPPER'S LIVE,, SL		

1 ANTECEDENTS

El **CAP ROIG FESTIVAL 2024 - VILLAGE** reuneix cada estiu els noms propis més rellevants del panorama musical nacional i internacional a Calella de Palafrugell (Girona), en un paratge impressionant davant del mar situat entre els termes municipals de Palafrugell i Mont-ras, a la comarca del Baix Empordà.

L'entorn natural format pel castell de Cap Roig i el jardí botànic, de 20 hectàrees i considerat un dels més importants de la Mediterrània, és l'escenari perfecte per gaudir de la música les nits d'estiu. Una experiència única i inoblidable que té com a denominador comú un cartell eclèctic i equilibrat amb els artistes més destacats de cada gènere musical.

En edicions anteriors, els més de 55.000 espectadors han gaudit de les actuacions d'Elton John, Tony Bennett, Lady Gaga, Rod Stewart, The Corrs, Sting, Mark Knopfler, Julieta Venegas, Barbara Hendricks, Ainhoa Arteta, Alejandro Sanz, Rosario, Malú, Antonio Orozco, Pablo Alborán, Sergio Dalma, Luz Casal, Sopa de Cabra i Gossos, entre d'altres.

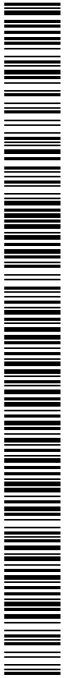
El Festival de Cap Roig afronta cada edició amb el repte de continuar impulsant un model de festival d'estiu de prestigi, amb una programació d'una gran qualitat i un compromís clar amb la sostenibilitat en tots els vessants: ambiental, sociocultural i econòmic.

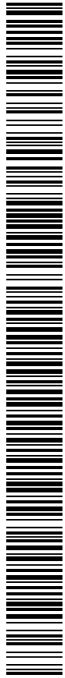
El Festival de Cap Roig ha implantat una política de sostenibilitat per continuar sent un referent cultural i turístic dels estius de la Costa Brava, amb coherència amb els valors que impulsa la Fundació "la Caixa". Aquesta política es basa en 7 punts:

- Compromís amb el desenvolupament sostenible.
- Respecte a la legislació vigent i als compromisos adoptats voluntàriament.
- Generació d'impactes positius al territori.
- Sensibilitat envers la diversitat.
- Millora contínua i garantia de satisfacció.
- Comunicació transparent i responsable.
- Responsabilitat compartida.

Per tot això, el **CAP ROIG FESTIVAL - VILLAGE** es posiciona com l'opció més interessant per a aquelles persones que busquen espectacles musicals de qualitat, una àmplia oferta gastronòmica i un entorn natural magnífic.

Al municipi de Mont-ras s'hi munta la zona del Village amb oferta gastronòmica, on el públic del festival podrà gaudir durant les hores prèvies als concerts d'una gran varietat culinària en un entorn inigualable.






PROJECTE TÈCNIC D'ACTIVITAT		
CAP ROIG FESTIVAL 2024 - VILLAGE	Del 12 de Juliol al 18 d'Agost del 2024	
CLIPPER'S LIVE,, SL		

2 OBJECTE

L'objecte del present projecte és definir el funcionament i la dinàmica de l'activitat de referència i les instal·lacions incloses en el muntatge i desmuntatge, així com aportar la documentació exigida, i justificar el compliment de les Normatives i Legislacions d'aplicació en una Activitat com la que ens ocupa.

TITULAR DE L'ACTIVITAT	CLIPPER'S LIVE S.L CIF: B-83678029 Carrer d'Aulèstia i Pijoan, número 21 08012 Barcelona Telèfon: 932 40 05 20
REPRESENTANT	Julio Guiu Marquina DNI: 46240682-X
EMPLAÇAMENT	Aparcaments Exteriors als Jardins de Cap Roig Carrer del Rus, s/n 17253 Mont-ras Girona
DATES DE L'ESDEVENIMENT	Muntatge: del 01 al 12 de juliol del 2024 Esdeveniment: del 12 de Juliol al 18 d'Agost del 2024 Desmuntatge: del 19 al 31 d'agost del 2024
HORARIS DE L'ESDEVENIMENT	Dies d'actuacions: <ul style="list-style-type: none">Juliol:<ul style="list-style-type: none">12, 13, 14 /7/2419, 20, 21 /7/2426, 27, 28 /7/24Agost:<ul style="list-style-type: none">Del 2 al 18/08/24 Horaris de l'activitat: <ul style="list-style-type: none">Obertura i tancament Village: de 18:30h a 21:50hObertura de portes (zona Auditori, municipi de Palafrugell): a les 20:00hInici Concerts a Auditori (municipi de Palafrugell): a les 22:15hInici música (DJ) a Plaça Castell (Municipi de Palafrugell): aprox. les 00:30h quan acaba concert al AuditoriTancament de portes (Municipi de Palafrugell): a la 01:30h
TIPUS D'ACTIVITAT	Espectacle Musical, dansa i gastronomia Decret 112/2010: Segons l'article 107, Llicència d'establiments no permanents desmuntables. Annex I, Apartat VI b. Establiments oberts al públic no permanents desmuntables. Apartat VII. D'Aforament molt Alt. Segons la ITC.SP 144:2023, l'activitat es classifica com Classe 2.a: Activitat Esporàdica en espai obert delimitat perimetralment Decret 30/2015: Segons l'indicat a l'Annex I, apartat B, catàleg d'activitats i centres d'interès per a la protecció civil local, apartat f).1. en espais delimitats o recintes, subapartat 3. Altres activitats en espais delimitats, aquelles amb un nombre d'assistents i participants previstos igual o superior a 2.000 persones i inferior a 5.000 persones.
SUPERFICIE OCUPADA	2.953,15 m ² aproximadament
AFORAMENT	Aforament sol·licitat de públic: 2.150 pax

PROJECTE TÈCNIC D'ACTIVITAT		
CAP ROIG FESTIVAL 2024 - VILLAGE	Del 12 de Juliol al 18 d'Agost del 2024	
CLIPPER'S LIVE,, SL		

3 DINÀMICA DE L'ACTIVITAT

El **CAP ROIG FESTIVAL 2024 - VILLAGE** es celebrarà del 12 de Juliol al 18 d'agost del 2024.

Per la celebració de l'esdeveniment **CAP ROIG FESTIVAL 2024 - VILLAGE** es muntaran una sèrie d'instal·lacions desmuntables que conviuran amb l'espai de jardins, concretament als aparcaments exteriors del Jardí.

Es disposarà de carpes, estands, exposició de patrocinadors i bars. L'horari d'obertura es de 18:30h fins a las 21:50h, hora en què el públic es desplaçarà cap a l'auditori.

La idea es que el públic assistent al festival s'esperí, pugui prendre una beguda o menjar, visitar els estands dels patrocinadors, escoltar música en aquest recinte i anar de forma segura i ordenada al recinte del festival a l'interior del jardí.

El recinte té dos vials principals d'accés des de l'exterior. Una és la situada al costat dret i que recull el públic procedent dels aparcaments i l'altre és el que comunica amb el poblat i serveix com a entrada exclusiva per al staff.

El recinte disposarà dels serveis generals necessaris, serveis sanitaris, generadors, extintors, personal de seguretat, carpes i espais de bars i espais de menjar, etc. En efectuar el muntatge de les diverses instal·lacions es respectaran els accessos i les vies d'evacuació necessaris per a la correcta circulació i seguretat del públic assistent. L'accés i el desallotjament del públic estarà controlat pel personal de seguretat.

El muntatge del espai del Village serà del 1 al 12 de de Juliol.

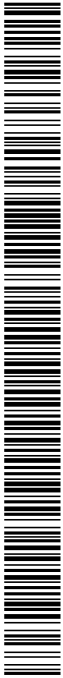
Les actuacions seran de divendres a diumenge del 12 al 28 de juliol del 2024 i els dies del 02 al 18 d'agost del 2024.

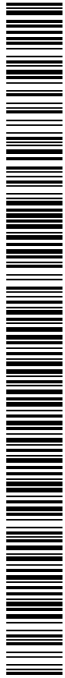
Un cop finalitzats tots els concerts, del 19 al 31 d'agost del 2024, es realitzarà el desmuntatge de les infraestructures de l'esdeveniment.

4 CLASSIFICACIÓ DE L'ACTIVITAT

A continuació classificarem l'activitat segons les Normatives que li són d'aplicació:

- DECRET 112/2010, de 31 d'agost, pel qual s'aprova el Reglament d'espectacles públics i activitats recreatives. Segons el seu Annex I Classifiquem l'activitat com a "Espectacle musical en establiments oberts al públic no permanents desmuntables"
- ITC.SCP 144:2023. Instrucció Tècnica Complementària, condicions de Seguretat en cas d'Incendi en Activitats esporàdiques. Classificant l'activitat com Classe 2.a Activitat Esporàdica en espai obert delimitat perimetralment.
- Decret 30/2015, pel qual es qual s'aprova el Catàleg d'Activitats i centres obligats a adoptar mesures d'autoprotecció i es fixa el contingut d'aquestes mesures: segons aquest Decret, l'Activitat s'engloba en l'Annex I: apartat B, catàleg d'activitats i centres d'interès per a la protecció civil local, apartat f).1.





PROJECTE TÈCNIC D'ACTIVITAT		
CAP ROIG FESTIVAL 2024 - VILLAGE	Del 12 de Juliol al 18 d'Agost del 2024	
CLIPPER'S LIVE,, SL		

en espais delimitats o recintes, subapartat 3. Altres activitats en espais delimitats, aquelles amb un nombre d'assistents i participants previstos igual o superior a 2.000 persones i inferior a 5.000 persones.

- Llei 11/2009, de 6 de juliol, de regulació administrativa dels espectacles públics i les activitats recreatives.
- LLEI 3/2010, del 18 de febrer, de prevenció i seguretat en matèria d'incendis en establiments, activitats, infraestructures i edificis
- Reial Decret 314/2006, de 17 de març, pel qual s'aprova el Codi Tècnic de l'Edificació (CTE) i posteriors correccions i modificacions. Document bàsic Seguretat en cas d'incendi (DB-SI) i Document bàsic Seguretat d'utilització i accessibilitat (DB-SUA).
- Decret 209/2023, de 28 de novembre, pel qual s'aprova el codi d'accessibilitat de Catalunya.
- REAL DECRET 2816/1982, de 27 de agost, pel que s'aprova el Reglament General de Policia d'Espectacles i Activitats Recreatives (RGPEAR).
- Llei 18/2017, de l'1 d'Agost, de Comerç Serveis i Fires. (en cas de restauració/venda)
- Reial Decret 513/2017, de 22 de maig, pel qual s'aprova el Reglament d'instal·lacions de protecció contra incendis (RIPCI).
- Llei 6/2009, del 28 d'abril, d'avaluació ambiental de plans i programes.
- Decret 176/2009, del 10 de novembre, pel qual s'aprova el Reglament de la Llei 16/2002, del 28 de juny, de protecció contra la contaminació acústica. I se n'adapten els annexos.
- Llei 16/2002, de 28 de juny, de protecció contra la contaminació acústica.

5 ASSEGUANÇA DE RESPONSABILITAT CIVIL

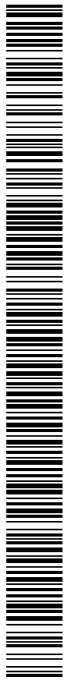
Segons ens indica l'art. 77 del Decret 112/2010, Estan obligades a contractar una pòlissa de responsabilitat civil, de conformitat amb el que preveuen aquest article i els següents, les persones titulars d'establiments oberts al públic o organitzadores d'espectacles públics o d'activitats recreatives.

Les persones organitzadores d'espectacles públics o d'activitats recreatives de caràcter extraordinari han de contractar la pòlissa de responsabilitat civil regulada pels articles següents (del art. 78 al 83), independentment de la que també tinguin contractada les persones titulars dels establiments o dels espais on es dugui a terme l'espectacle públic o l'activitat recreativa.

En l'esdeveniment objecte del Projecte, segons indica l'art.80 del decret citat, s'ha de contractar una pòlissa de responsabilitat civil per les quanties mínimes següents:

- g) Fins a 2.500 persones d'aforament autoritzat: 1.600.000 € de capital assegurat
- h) Fins a 5.000 persones d'aforament autoritzat: 2.000.000€ de capital assegurat.

Per un aforament sol·licitat de 2.150 persones la cobertura mínima és de 1.600.000 €. S'aporta a l'Annex 2 el certificat de l'assegurança.



PROJECTE TÈCNIC D'ACTIVITAT		
CAP ROIG FESTIVAL 2024 - VILLAGE	Del 12 de Juliol al 18 d'Agost del 2024	
CLIPPER'S LIVE,, SL		

6 ANÀLISI DE L'EMPLAÇAMENT, TRANSPORT I ACCESSIBILITAT

6.1 EMLAÇAMENT

L'espai que compon la zona Village es troba fora del recinte dels Jardins de Cap Roig, concretament dins uns dels seus aparcaments.

Els Jardins de Cap Roig és un espai únic on conviuen la natura, l'art, la cultura i la història. Ubicat entre Palafrugell i Mont-Ras, neix aquest espai tan singular ple de vegetació procedent de tot el món i una arquitectura harmoniosa amb l'espai.

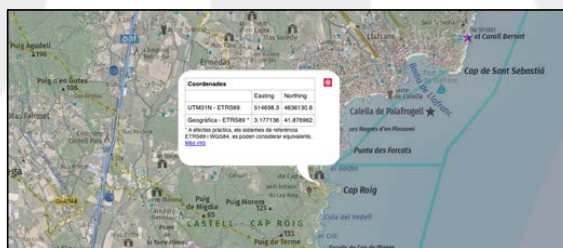
Per a la celebració de l'esdeveniment **CAP ROIG FESTIVAL 2024 - VILLAGE** es muntaran una sèrie d'instal·lacions desmuntables.

Els accessos i la circulació a les zones d'aparcament el controlaran personal de seguretat privada. El recinte disposa dels serveis generals necessaris, que seran ampliat per a la celebració dels espectacles.



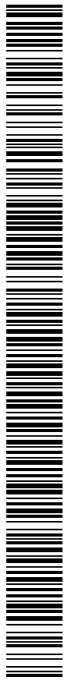
Imatge Ubicació de l'activitat

Les coordenades UTM de l'activitat són les següents:



Coordenades UTM

Coordenades UTM 31N – ETRS89	
X	514698,3
Y	4636130,8



PROJECTE TÈCNIC D'ACTIVITAT		
CAP ROIG FESTIVAL 2024 - VILLAGE	Del 12 de Juliol al 18 d'Agost del 2024	
CLIPPER'S LIVE,, SL		

6.2 TRANSPORT

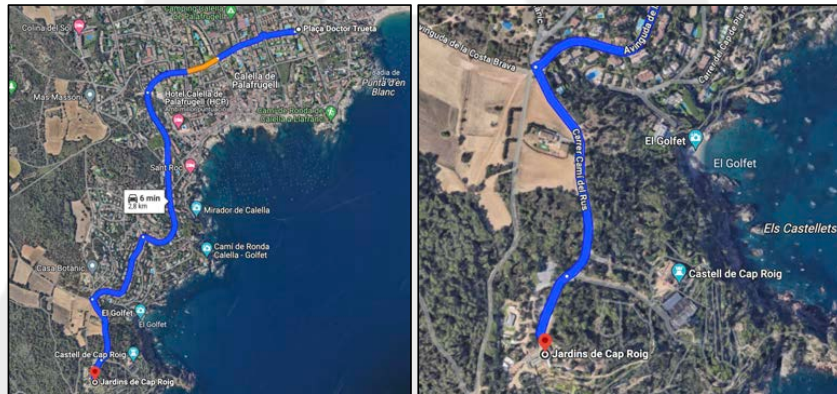
Es redactarà una memòria de mobilitat per la sol·licitud de llicència eventual pel muntatge d'un espai de gastronomia que complementa l'espai per a la celebració d'un espectacle musical en un establiment obert al Públic no Permanent desmuntable.

Hi ha aparcaments destinats al festival, amb una capacitat total per a 934 vehicles (Emplaçament al municipi de Palafrugell). Segons es demana a l'article 35 del REPAR, s'adjuntarà, el corresponent estudi d'avaluació de la mobilitat generada, segons es disposa a la Llei 9/2003, de la mobilitat i el Decret 344/2006 de regulació dels estudis d'avaluació de la mobilitat generada.

6.3 ACCESSIBILITAT


El **CAP ROIG FESTIVAL 2024 - VILLAGE** es troba en una d'aparcaments dels Propis Jardins de Cap Roig, espai declarat monument protegit com a bé cultural d'interès nacional del municipi de Palafrugell, per tant l'accessibilitat és bona i es troba en bones condicions de conservació.

Al recinte s'hi accedeix pel camí del Rus de Cap Roig, pertanyent a la xarxa viària de Calella de Palafrugell. Carretera que connecta les diferents zones residencials existents abans d'arribar a la zona del Jardí. Aquesta carretera té com a origen la rotonda prèvia a l'accés al nucli urbà de Calella i, com a final, el jardí botànic, tal i com es mostra a les següents imatges:



L'accés de vianants de públic que hagin arribat abans dels concerts i vulguin gaudir del espai del Village, un cop arribin a les portes d'accés dels Jardins han de seguir les indicacions dels aparcaments (també hi haurà senyalització que indiqui la ubicació del Village), l'accés es troba asfaltat i també utilitzat en cas d'emergència pels serveis d'emergència.

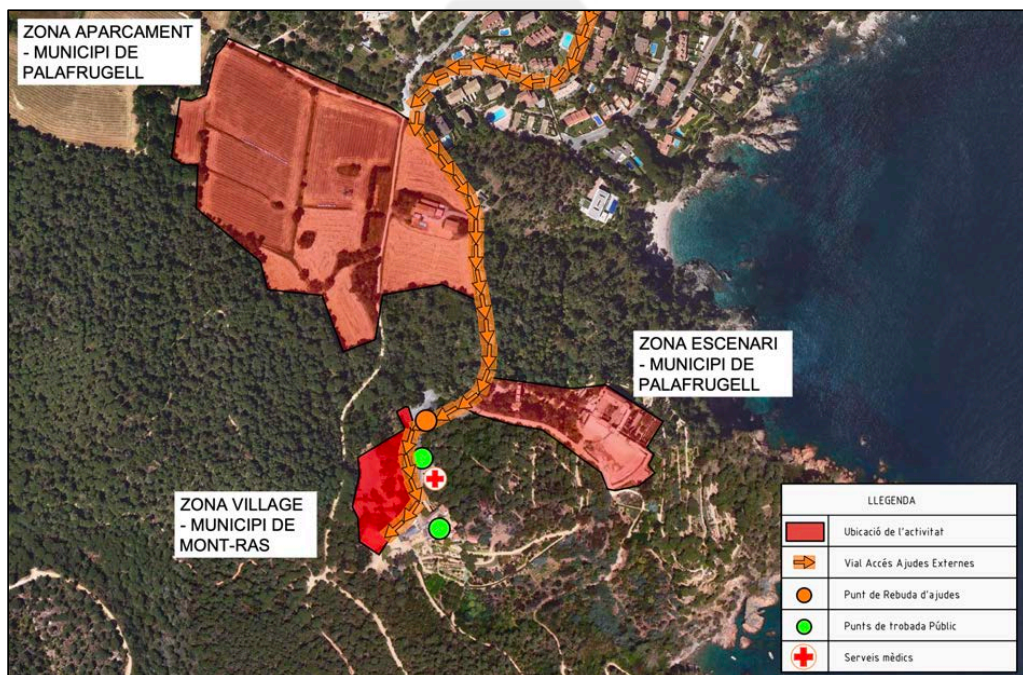
Les Persones amb Mobilitat Reduïda també hi poden accedir amb facilitat, ja que l'activitat crea un pas accessible de 1,5m de pas lliure a peu pla i rampes suaus compatible amb el pas de cadires de rodes, tal i com es pot observar al plànol 04.2 de l'Annex 1.

PROJECTE TÈCNIC D'ACTIVITAT		
CAP ROIG FESTIVAL 2024 - VILLAGE CLIPPER'S LIVE,, SL	Del 12 de Juliol al 18 d'Agost del 2024	

El recorregut d'aproximació de les ajudes externes (servei de Bombers i emergències mèdiques) accediran pel camí del Rus de Cap Roig de 6,00 m d'amplada mínima. Tenint una capacitat portant mínima de 20 kN/m2, i per tant compleixen amb les característiques adequades pel pas de vehicles d'emergències, tant de bombers com ambulàncies.

El punt de rebuda dels equips d'ajuda externa és a l'entrada al recinte de Cap Roig. Al plànol nº 02 adjunt a l'Annex 1 d'aquest document es poden observar les vies per l'accessibilitat d'ajuda externa i el punt de trobada.

A continuació es poden observar les diferents vies esmentades:




Imatge de les vies d'accés de les ajudes externes (veure plànol 2 de l'Annex I)

Al recinte s'explotarà la comercialització de begudes i aliments i estarà prohibit l'accés de les mateixes per part del públic assistent. Amb l'exercici del dret d'admissió es podrà impedir la introducció al recinte de begudes i aliments. El dret d'admissió es regula pels articles esmentats del Reglament.

L'accés de persones menors de 16 anys estarà autoritzat sempre que vagin acompanyats dels progenitors o tutors. En general es complirà el que descriuen els articles esmentats.



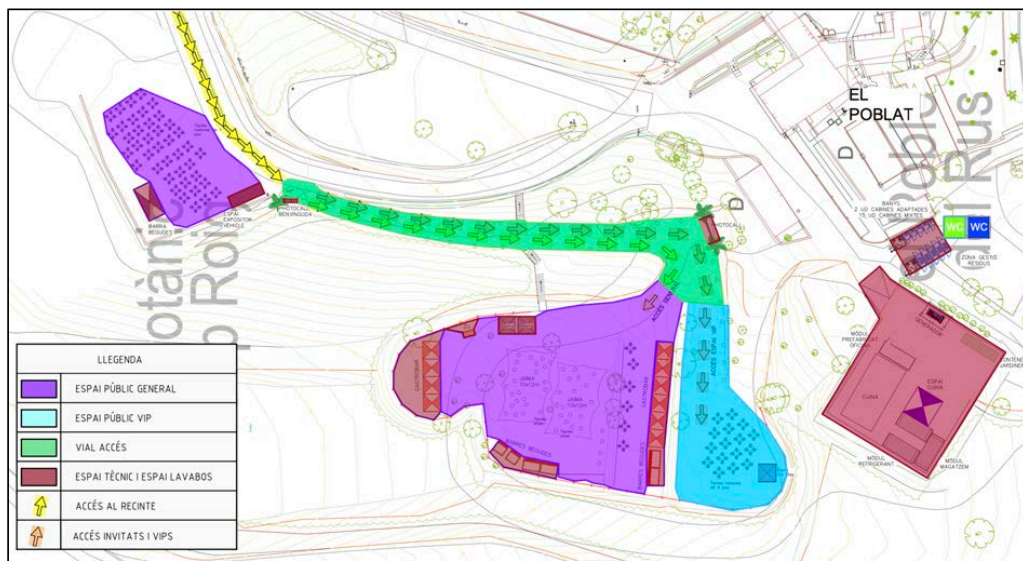
PROJECTE TÈCNIC D'ACTIVITAT		
CAP ROIG FESTIVAL 2024 - VILLAGE	Del 12 de Juliol al 18 d'Agost del 2024	
CLIPPER'S LIVE,, SL		

7 DESCRIPCIÓ DE L'ACTIVITAT I LES INSTAL·LACIONS

7.1 IMPLANTACIÓ

El **CAP ROIG FESTIVAL 2024 - VILLAGE** ocuparà un total d'uns 2.953,15 m² aproximadament, on 1.247,00 m² corresponen al espai de públic general, espai públic VIP (422,20 m²), vial d'accés (390,75 m²), i 893,20 m² espais tècnics com bars, gastrobars (restauració), office de cuina i magatzem i espai de lavabos.

Veiem en la següent imatge les àrees abans esmentades i s'adjunta el plànol 03 a l'Annex 1:



Àrees de l'activitat

Així doncs tenim la següent distribució d'espais:

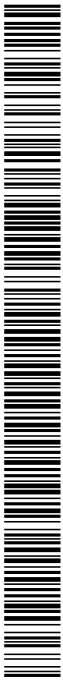
TIPUS DE ZONA	SUPERFICIE (m ²)
ESPAI PÚBLIC GENERAL	1.247,00
ESPAI PÚBLIC VIP	422,20
VIAL D'ACCÉS	390,75
ESPAI TÈCNIC I ESPAIS LAVABOS	893,20
TOTAL:	2.953,15 m²

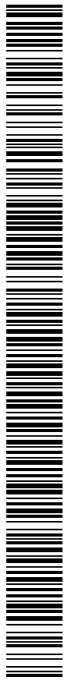
7.2 ESTRUCTURES DESMUNTABLES

La zona on s'ubica el festival és a l'aire lliure.

Totes les estructures que es faran servir per l'esdeveniment són desmuntables, i la seva instal·lació no suposarà en cap cas un perjudici per les instal·lacions.

Les necessitats d'assistència de públic i la d'efectuar el muntatge i desmuntatge amb rapidesa, és per no causar molèsties al funcionament normal del jardí i l'espai protegit.





PROJECTE TÈCNIC D'ACTIVITAT		
CAP ROIG FESTIVAL 2024 - VILLAGE	Del 12 de Juliol al 18 d'Agost del 2024	
CLIPPER'S LIVE,, SL		

L'espai es divideix en dues zones, l'espai Village a què té accés el públic general i el vip, i és on es desenvolupa l'activitat principal. La zona tècnica és a la part alta dels aparcaments, i serà d'ús exclusiu de l'staff.

L'espai Village es troba ubicat a l'esplanada sota l'aparcament del Jardí i una part del aparcament.

Al arribar al espai ens trobem amb una zona de taules i cadires, una barra, una zona d'exposició d'un vehicle i una estructura a mode Photocall de Benvinguda. Al camí d'accés al espai i podrem trobar taules altes sense que redueixin el pas lliure de 3,5m.

Al finalitzar aquest camí ens trobem amb una altra estructura a mode photocall i al girar la corba ens trobem amb els controladors d'accés, ja que ens trobem amb l'accés a la zona de públic general i l'accés VIP.

A la zona de públic general ens trobem amb dos zones de Gastrobar (Zones de restauració on es poden fer petites degustacions), zones de bar, espais de taules altes i de taules i cadires cobertes per carpes per crear zones d'ombreig i un espai de DJ.

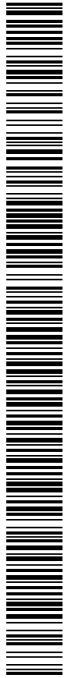
A la zona VIP ens trobem zones de taules altes i taules i cadires, que s'hi cal es cobriran amb alguna estructura per crear-hi zones d'ombreig i també disposa d'un espai de barra. Es col·loca gespa artificial i diferent mobiliari com puff o tamborets.

Al espai de zona tècnica hi tenim el mòdul de producció, l'espai de cuina que serveix de magatzem d'aliments i preparació d'aquests per distribuir als Gastrobars els quals acabaran d'escalfar el producte abans de servir-lo. I també es disposa de mòduls prefabricats refrigerants i mòduls prefabricats de magatzem de begudes. També és munta una carpa per ajudar a organitzar millor el producte abans de distribuir-los als Gastrobars (zones de Restauració).

A continuació, es mostra una imatge de la implantació abans citada:



Implantació Activitat



PROJECTE TÈCNIC D'ACTIVITAT		
CAP ROIG FESTIVAL 2024 - VILLAGE	Del 12 de Juliol al 18 d'Agost del 2024	
CLIPPER'S LIVE,, SL		

7.2.1 DJ

L'espai del DJ serà una estructura de 2x1m.

7.2.2 Gastrobars

Tenim 2 grups de carpes:

- 1 espai serà format per 4 carpes de 3x3m fent un total de 12m de llarg, amb carpa de 4 aigües amb tarima i unides entre si. Les lones seran ignífugues i hi haurà il·luminació led.
- I l'altre espai serà format per 6 carpes de 3x3m fent un total de 18m de llarg, amb carpa de 4 aigües amb tarima i unides entre si. Les lones seran ignífugues i hi haurà il·luminació led.

En aquests espais de restauració hi hauran, fregidores, microones, forns, planxes i neveres, per poder donar el toc final al producte abans de vendre'l. També es disposarà de contenidors per realitzar la recollida selectiva..

7.2.3 Barres

Per les barres disposem de diferents estructures per crear aquests espais. Tindrem espais amb carpes desmuntables a 4 aigües de 3x3m, estructures de fusta amb taulell i part darrera de fusta de 2 metres d'ample i diferents llargs i una carpa modular de 6x3m.

Abans d'iniciar l'activitat es concretaran les estructures a muntar i abans de l'inici de l'activitat els seus corresponents certificats de solidesa. Terra d'estructura desmuntable d'alumini i tancaments de sostre i laterals de lones de teixit classe T2.

7.2.4 Carpes tipus jaima

A la zona de públic general s'instal·la 2 carpes tipus jaima per donar ombra de mides aproximades 12x10m., a sota s'hi posaran taules altes i estaran il·luminades amb guirlandes de led.

7.2.5 Tanques perimetrals

A part de l'espai es col·locaran tanques altes amb material d'ocultació ignífug, tanques tipus RIVISA. Serà un tancament parcial i temporal. Al plànol d'implantació 04.1 de l'Annex I es pot veure la seva implantació.

7.2.6 Espai tècnic

- 1 Contenedor 6'00 x 2.44m: magatzem licors i material sec.
- 2 Contenedor 6'00 x 2.44m: refrigerador / nevera per guardar menjar.
- 1 Carpa ignífuga de 6'00 x 12'00m per a cuina central, aquesta cuina serveix per rebre el menjar i preparar-lo per distribuir als gastrobars. Amb el següent equipament:
 - 1 Forn 3000w



PROJECTE TÈCNIC D'ACTIVITAT		
CAP ROIG FESTIVAL 2024 - VILLAGE	Del 12 de Juliol al 18 d'Agost del 2024	
CLIPPER'S LIVE,, SL		

- 4 neveres 2800w
- 2 Màquina talla embotits 300w
- 3 Microones 3600w
- 4 Congelador Arco 3200w GEL
- Possibilitat de posar tarima de fusta ignífuga.
- Contenedors de recollida de brosses selectives.
- Taules 2x1m per preparar el menjar
- 1 mòdul oficina 6'00 x 2.44m amb aire acondicionat.
- 1 carpa ignífuga sense parets de 5x5m amb taules per tenir mes espai de preparar menjar.

7.2.7 WC's

Segons el Decret 112/2010, la dotació mínima serà de 1 WC per cada 150 assistents.

Tenim per tant que:

- $2.150 \text{ pax} / 150 = 15 \text{ cabines de WC.}$

I adoptant la proporció de 1 cabina de WC per Persones amb Mobilitat Reduïda (PMR) per cada 10 cabines WC convencionals:

- $15 \text{ cabines de WC} / 10 = 2 \text{ cabina per PMR's}$

Al plànol d'Implantació 04.1 a l'Annex 1 s'observa la posició de les diverses zones de WC's,

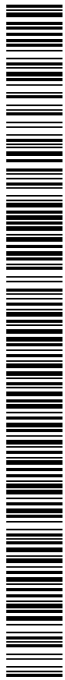
7.3 SOLIDESA DE LES ESTRUCTURES

L'empresa encarregada del muntatge de les diferents estructures dels establiments es responsabilitzarà de la solidesa estructural dels sistemes constructius emprats, els quals han de complir amb el CTE i la EHE.

Es certificarà la solidesa dels muntatges realitzats mitjançant un Certificat de Solidesa que s'aportarà una vegada estiguin muntades.

Per garantir la seguretat, estabilitat i solidesa necessàries de les estructures, es realitzaran les corresponents activitats d'inspecció i manteniment dels materials, així com únicament es faran servir per les activitats pel qual han estat dissenyades les estructures. Els proveïdors i muntadors asseguraran que tot el material muntat presenti un bon estat de conservació, hagi estat transportat en unes condicions idònies i estigui homologat pel fabricant en organismes competents en la Unió Europea.

Com que es tracta d'estructura metàl·lica desmuntable provisional segons el que diu l'article 39 del Decret 30/2015, les estructures desmuntables provisionals s'han d'adequar i aplicar la normativa que per analogia els pertanyi, així mateix les estructures disposaran de control final per una ECA i els corresponents certificats de solidesa i correcte muntatge signats per un tècnic competent.



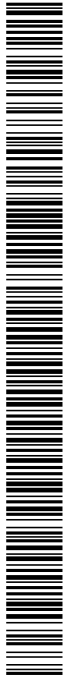
PROJECTE TÈCNIC D'ACTIVITAT		
CAP ROIG FESTIVAL 2024 - VILLAGE	Del 12 de Juliol al 18 d'Agost del 2024	
CLIPPER'S LIVE,, SL		

7.3.1 **Resistència al foc de les estructures**

Materials de cobriment i decoratius: tots els teixits, teles, decoracions i tendals a utilitzar, disposen dels certificats de reacció al foc i de compliment de les condicions de seguretat contra incendis. Les teles de les carpes són de reacció al foc Classe T2.

7.4 **REPORTATGE FOTOGRÀFIC**

TIPUS ESTRUCTURA BARRA DE BAR	ESPAI DE PÚBLIC GENERAL
ESPAI DE PÚBLIC GENERAL	ESPAI VIP 2023
ESPAI DE PÚBLIC GENERAL – VISTA HAIMA 2023	IMATGE 2 VIALS D'ACCÉS, EL DE LA DRETA DONA ACCÉS AL VILLAGE I EL DE L'ESQUERRA A LA ZONA DE STAFF. (imatge google maps del 2017)



PROJECTE TÈCNIC D'ACTIVITAT		
CAP ROIG FESTIVAL 2024 - VILLAGE	Del 12 de Juliol al 18 d'Agost del 2024	
CLIPPER'S LIVE,, SL		

7.5 INFRAESTRUCTURES ELÈCTRIQUES

El recinte el catalogarem de pública concurrència, per la qual cosa complirà amb caràcter general les especificacions reflectides per a aquest tipus de locals ajustant-se a la ITC-BT 28 del Reglament Electrotècnic per a Baixa Tensió. El subministrament elèctric es realitzarà mitjançant generadors elèctrics alimentats de gasoil.

- Un grup electrogen de 160 KVA amb nivell d'insonorització 60 dB, ubicat al espai tècnic.

Tot vindrà especificat i legalitzat amb el corresponent projecte elèctric, certificat del tècnic responsable i legalitzat a la indústria. Totes aquestes instal·lacions han de complir les condicions que a continuació s'assenyalen.

El quadre general de distribució s'ha de col·locar en el punt més proper possible a l'entrada de la presa o derivació individual i s'han de col·locar junt o sobre ell els dispositius de comandament i protecció establerts a la instrucció ITC-BT-17. Quan no sigui possible la instal·lació del quadre general en aquest punt, s'instal·larà en aquest punt un dispositiu de comandament i protecció.

De l'esmentat quadre general sortiran les línies que alimenten directament els aparells receptors o bé les línies generals de distribució a què es connectaran mitjançant caixes o a través de quadres secundaris de distribució els diferents circuits alimentadors.

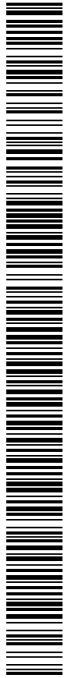
Els aparells receptors que consumeixin més de 16 amperes s'alimentaran directament des del quadre general o des dels secundaris.

El quadre general de distribució i, igualment, els quadres secundaris, s'instal·laran en llocs on no tingui accés el públic i que estaran separats dels locals on hi hagi un perill acusat d'incendi o de pànic (cabines de projecció, escenaris, sales públics, aparadors, etc.), per mitjà d'elements a prova d'incendis i portes no propagadores del foc. Els comptadors es poden instal·lar en un altre lloc, d'acord amb l'empresa distribuïdora d'energia elèctrica, i sempre abans del quadre general.

Al quadre general de distribució o als secundaris es disposaran dispositius de comandament i protecció per a cadascuna de les línies generals de distribució i les d'alimentació directa a receptors. A prop de cadascun dels interruptors del quadre es col·locarà una placa indicadora del circuit a què pertanyen.

A les instal·lacions per a enllumenat de locals o dependències on es reuneixi públic, el nombre de línies secundàries i la seva disposició en relació amb el total de llums a alimentar haurà de ser tal que el tall de corrent en un qualsevol no afecti a més de la tercera part del total de làmpades instal·lades als locals o dependències que s'il·luminen alimentades per aquestes línies. Cadascuna d'aquestes línies estaran protegides a l'origen contra sobrecàrregues, curtcircuits, i si escau contra contactes indirectes.

Les canalitzacions s'han de realitzar segons el que disposen les ITC-BT-19 i ITC-BT-20 i estaran constituïdes per:



PROJECTE TÈCNIC D'ACTIVITAT		
CAP ROIG FESTIVAL 2024 - VILLAGE	Del 12 de Juliol al 18 d'Agost del 2024	
CLIPPER'S LIVE,, SL		

- Conductors aïllats, de tensió assignada no inferior a 450/750 V, col·locats sota tubs o canals protectors, preferentment encastats en especial a les zones accessibles al públic.
- Conductors aïllats, de tensió assignada no inferior a 450/750 V, amb coberta de protecció, col·locats en buits de la construcció totalment construïts en materials incombustibles de resistència al foc RF- 120, com a mínim.
- Conductors rígids aïllats, de tensió assignada no inferior a 0,6/1 kV, armats, col·locats directament sobre les parets.

Els cables i sistemes de conducció de cables s'han d'instal·lar de manera que no es redueixin les característiques de l'estructura de l'edifici a la seguretat contra incendis.

Els cables elèctrics a utilitzar a les instal·lacions de tipus general i al connexionat interior de quadres elèctrics en aquest tipus de locals, seran no propagadors de l'incendi i amb emissió de fums i opacitat reduïda. Els cables amb característiques equivalents a les de la norma UNE 21.123 part 4 o 5; o a la norma UNE 21.1002 (segons la tensió assignada del cable), compleixen aquesta prescripció.

Els elements de conducció de cables amb característiques equivalents als classificats com a "no propagadors de la flama" d'acord amb les normes UNE-EN 50.085-1 i UNE-EN 50.086-1, compleixen aquesta prescripció. Els cables elèctrics destinats a circuits de serveis de seguretat no autònoms o a circuits de serveis amb fonts autònoms centralitzades, han de mantenir el servei durant i després de l'incendi, essent conformes a les especificacions de la norma UNE-EN 50.200 i tindran emissió de fums i opacitat reduïda. Els cables amb característiques equivalents a la norma UNE 21.123 parts 4 o 5, apartat 3.4.6, compleixen la prescripció d'emissió de fums i opacitat reduïda.

Les fonts pròpies d'energia de corrent altern a 50 Hz, no podran donar tensió de tornada a la connexió de servei o escomeses de la xarxa de baixa tensió pública que alimentin el local.

POSADA A TERRA: S'utilitzarà la presa de terra on es troba ubicat el local. D'aquesta parteix la línia d'enllaç fins al punt de terra a situar al quadre general. Del quadre partiran els conductors de protecció fins als punts a protegir pels mateixos conductors que els conductors actius. Es connectarà a terra:

Carcassa de motors, masses de màquines, masses de quadres metàl·lics, contactes de terra per a les preses de corrent i en general, totes les parts metàl·liques de la instal·lació que no hagin d'estar sota tensió.

XARXA D'EQUIPOTENCIALITAT: Segons allò ordenat a la ITC-BT-27 es realitzarà amb connexió equipotencial entre canalitzacions metàl·liques (aigua freda, calenta, desguassos, calefacció, gas, etc...) i la massa dels sistemes sanitaris, metàl·lics, així com els altres elements conductors accessibles, com a marcs metàl·lics de portes i finestres, etc., existents a les cambres de bany i lavabos.

El conductor que asseguri aquesta connexió serà de coure, i la seva secció mínima de 2.5 mm², si es protegeix per tub, o de 4 mm² si no es protegeix per tub.



PROJECTE TÈCNIC D'ACTIVITAT		
CAP ROIG FESTIVAL 2024 - VILLAGE	Del 12 de Juliol al 18 d'Agost del 2024	
CLIPPER'S LIVE,, SL		

7.6 IL·LUMINACIÓ

Es disposaran els llums d'emergència i senyalització als accessos segons s'indica al plànol corresponent. L'acte es desenvoluparà en horari diürn (18.30 a 21.50h). La il·luminació està formada per un sistema de guirlandes d'il·luminació ambient penjada de la carpa central i diversos punts de l'espai. Seran bombetes tipus LED.

Es disposarà de 10 punts de llum de 150W i 50W, distribuïts al voltant del recinte i col·locats en pals de 6 m d'alçada i enfocats cap avall. Tipus:

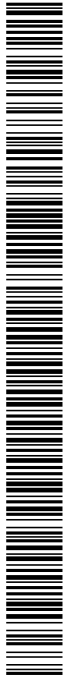
- MHLX150F. Projectors led de 150W (400W) / 4000K /21000lm/100-277V / IP65 120o MW DRIVER
 - Estalvi d'energia: 63%
 - Eficiència energètica: A++
 - Consum d'energia: 150kWh/1000h
- MHLX50F. Projectors led de 50W (100W) / 4000K /6500lm / 100-277V / IP65 120o MW DRIVER
 - Estalvi d'energia: 50%
 - Eficiència energètica: A++
 - Consum d'energia: 150kWh/1000h

7.7 PREVENCIÓ I SEGURETAT EN MATÈRIA D'INCENDIS FORESTALS

Vista la tipologia de risc d'aquesta activitat i la vulnerabilitat de la superfície forestal propera, es considera que l'activitat adopti mesures i condicions de PIF, en compliment de la *Llei 2/2014, de 27 de gener, de mesures fiscals, administratives, financeres i del sector públic, que modifica parcialment la lleu 5/2003, de 22 d'abril, de mesures de prevenció dels incendis forestals en urbanitzacions, nuclis de població, les edificacions i les instal·lacions situats en terrenys forestals, i del Decret 64/1995, de 7 de març, per a l'establiment de mesures de prevenció d'incendis forestals.*

Les mesures de prevenció d'incendis forestals que preveu en aquest projecte, cal que siguin complementades, si es cau, per altres mesures proposades per el *Departament d'Acció Climàtica i els Agents Rurals i altes agents*, segons els articles 14.3, 16.4 i 18 del Decret 64/95.

- Les zones de contacte entre l'activitat i el bosc disposaran d'una franja de seguretat de 10 metres d'amplada totalment de vegetació i de qualsevol mena de material que pugui propagar un foc.
- En totes les actuacions realitzades amb màquines, siguin automotrius o no, que utilitzin material inflamables i/o que puguin ser generadores de risc d'incendi d'explosió hi serà present, a menys de 5 metres, un extintor (tipus ABC) de 6 Kg.
- Els generadors disposaran d'una zona de seguretat perimetral de 10 metres d'amplada completament lliure de vegetació baixa i arbustiva i de qualsevol material que pugui propagar foc.
- Els tubs de sortida de gasos hauran de disposar d'una malla amb un pas màxim de 4mm.



PROJECTE TÈCNIC D'ACTIVITAT		
CAP ROIG FESTIVAL 2024 - VILLAGE	Del 12 de Juliol al 18 d'Agost del 2024	
CLIPPER'S LIVE,, SL		

- Les zones de l'activitat destinades a l'acumulació de brossa i l'emmagatzematge de materials combustibles, s'hauran de localitzar en llocs allunyats de la superfície forestal, disposant d'una franja de seguretat de 5m al seu voltant.
- S'alertarà del risc d'incendi forestal amb la col·locació de cartells informatius en les zones interiors de més risc d'ignició i en les més properes a la superfície forestal.
- Dins del període comprès entre el 15 de març i el 15 d'octubre: Les actuacions que utilitzin foc per a la utilització de bufadores o similars o que generin guspies s'haurà de sol·licitar autoritzacions gestionades per la direcció General d'Ecosistemes Forestals i Gestió del Medi. La informació, consulta i la obtenció de documents i permisos es troba a la plana web de prevenció d'incendis forestals de la Generalitat de Catalunya.
- Es prohibeix la realització de treballs que generin restes vegetals entre el 15 de juny i el 15 de setembre, en els municipis considerats d'alt risc d'incendi forestal, inclosos en l'annex del Decret 64/95. Es podrà sol·licitar autorització expressa en els casos en què sigui imprescindible fer aquests treballs per a l'exercici de l'activitat, i caldrà omplir el model de sol·licitud que es troba a la plana web de prevenció d'incendis forestals de la Generalitat de Catalunya.

7.8 MITJANS DE PROTECCIÓ CONTRA – INCENDIS

7.8.1 **Sectorització**

Donat que el recinte del esdeveniment es a l'aire lliure, es considera un únic sector d'incendi, no existint cap sectorització física, únicament el definit pel perímetre exterior.

7.8.2 **Sistemes de detecció**

No existeixen sistemes de detecció d'incendis a les zones a l'aire lliure. La detecció de possibles conats d'incendi serà visual, per part del personal auxiliar/vigilants/treballadors.

7.8.3 **Sistemes d'alarma**

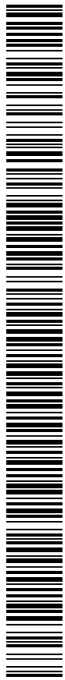
El sistema utilitzat per transmetre qualsevol missatge d'alarma, serà la pròpia megafonia del festival.

I la zona del castell disposa de sistema de megafonia d'alarma d'incendis (veure plànol 07.3 i 07.4 de l'annex 1).

7.8.4 **Sistemes d'extinció**

Es col·locaran extintors de pols ABC i de CO2. S'utilitzen extintors d'eficàcia mínima 21 A -113 B en el cas dels de pols ABC, i de 70B pels de CO2, i s'ubiquen en funció del tipus de foc possible en cada punt.

L'emplaçament dels extintors permetrà que siguin fàcilment visibles i accessibles, estaran situats propers als punts on s'estimi més probabilitat d'iniciar-se l'incendi, si és possible, propers a les sortides



PROJECTE TÈCNIC D'ACTIVITAT		
CAP ROIG FESTIVAL 2024 - VILLAGE	Del 12 de Juliol al 18 d'Agost del 2024	
CLIPPER'S LIVE,, SL		

d'evacuació i, preferentment, sobre suports fixats a paraments verticals, de manera que la part superior de l'extintor estigui situat entre 80 cm i 120 cm del terra. Als camins es col·locaran a nivell de terra.

La distribució serà tan gran que el recorregut màxim horitzontal, des de qualsevol sector d'incendi, fins a l'extintor no superi els 8 m. A les zones del festival la distribució d'extintors serà la marcada als plànol 06 de l'annex 1.

Els extintors estaran controlats pel personal de seguretat.

Abans de cada actuació caldrà consultar el Pla Alfa aplicat a la comarca del Baix Empordà a l'adreça web: <http://www.gencat.cat/medinatural/incendis/plaalfa> o al 012. Si està a nivell 2 o superior, s'haurà de realitzar una segona remullada de les franges de vegetació que envolten les instal·lacions, especialment el pàrquing, la zona de generadors, el camí d'accés a l'auditori i els espais al voltant d'aquest.

Els extintors disposen de la seva corresponent homologació i son revisats periòdicament segons el Pla de Manteniment, i se situaran a les àrees en que siguin necessaris, tals Zones de grups electrògens, cuines, Bars, zones de restauració, etc. La ubicació dels extintors i sistemes contra incendis dels espais del Castell i el Restaurant Cuina queden reflectits als plànols 07 de l'Annex 1.

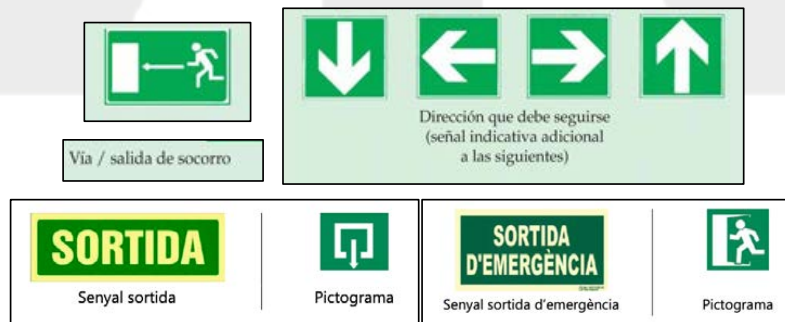
7.8.5 Hidrants

Hi ha un hidrant públic a l'exterior del jardí, a tocar de l'accés de les Torres dels Jardins de Cap Roig junt al camí del Rus.

7.8.6 Senyalització

Es senyalitzaran de forma clara les sortides d'emergència, aplicant el recollit a les normatives RD 485/97, UNE-23-033-1-81, UNE 23-034-88, UNE 23-035- 1-95 y UNE 81-501-81, així com també els vials destinats a l'accés i a l'evacuació de les instal·lacions.

De la mateixa manera, es senyalitzaran les àrees d'interès del festival, com Servei Mèdic, WC's, zones de restauració, contra incendis, espais accessibles i reservats per PMR, etc.





PROJECTE TÈCNIC D'ACTIVITAT		
CAP ROIG FESTIVAL 2024 - VILLAGE	Del 12 de Juliol al 18 d'Agost del 2024	
CLIPPER'S LIVE,, SL		



Als llocs on hi hagi intercanvi comercial, com taquilles, barres o estands, es col·locarà la senyalització de que es disposen de fulls de reclamació (i es disposarà dels fulls respectius a la zona de taquilles), l'aforament màxim de l'espai i els nivells sonors. I les zones on es vengui alcohol a més es col·locarà la senyalització de la venda prohibida a menors. Com per exemple:



Cartelleria Tipus

7.8.6.1 Enllumenat d'emergència

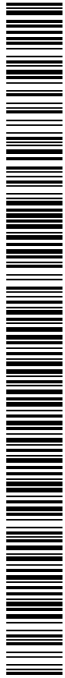
Tots els espais han de disposar d'enllumenat de senyalització i emergència, que garanteixi nivells mínims de visibilitat (1 lux als recorreguts d'evacuació i 5 lux a les instal·lacions contra incendis) en cas d'interrupció del subministrament elèctric. Tots els punts de llum autònoms tindran duració mínima de 60 minuts.

Haurà de complir l'establert segons el DECRET 112/2012 Reglament d'espectacles públics i activitats recreatives:

1) De senyalització:

Han de disposar dels senyals indicatius de direcció dels recorreguts d'evacuació. Aquests han de ser visibles des de tot punt ocupable pel públic i dels punts des dels quals no es percebin directament les sortides o els seus senyals indicatius.

En els punts dels recorreguts d'evacuació en què hi hagi alternatives que puguin induir a error, cal disposar de senyals de manera que quedi clarament indicada l'alternativa correcta.



PROJECTE TÈCNIC D'ACTIVITAT		
CAP ROIG FESTIVAL 2024 - VILLAGE	Del 12 de Juliol al 18 d'Agost del 2024	
CLIPPER'S LIVE,, SL		

Els senyals s'han de trobar col·locats de manera coherent segons la distribució de les persones ocupants.

Els mitjans manuals de protecció contra incendis han d'estar senyalitzats.

Tots els senyals d'evacuació i de localització dels mitjans manuals de protecció contra incendis han de ser visibles, fins i tot en cas de fallada del subministrament de l'enllumenat normal.

2) D'enllumenat d'emergència i de senyalització:

L'enllumenat d'emergència ha de permetre, en cas de fallada de l'enllumenat general, l'evacuació segura i fàcil del públic fins a l'exterior.

Els llums d'emergència s'han de situar sobre les sortides d'emergència que condueixin a les sortides previstes per a l'evacuació.

L'enllumenat d'emergència ha de ser de tal naturalesa que en cas de manca d'enllumenat ordinari de manera automàtica generi la llum suficient per a la sortida del públic, amb indicació dels recorreguts d'evacuació, i per a la visualització dels equips i sistemes manuals de protecció contra incendis.

L'enllumenat de senyalització ha de trobar-se constantment encès durant el temps d'obertura de l'espectacle, establiment o activitat i fins que el local es trobi totalment buit de públic.

L'enllumenat de senyalització ha de funcionar tant amb el subministrament ordinari com amb el que generi la font pròpia de l'enllumenat d'emergència.

L'enllumenat d'emergència haurà de ser alimentat per fonts pròpies d'energia. Quan la font pròpia d'energia estigui constituïda per bateries d'acumuladors o per aparells autònoms automàtics, es podrà utilitzar un subministrament exterior per a procedir a la seva càrrega. L'autonomia de la font pròpia d'alimentació serà com a mínim d'una hora.

S'admetran llums d'emergència i senyalització alimentades per piles o acumuladors individuals o aïllats el funcionament dels quals haurà d'estar degudament atès, en les mateixes condicions que l'apartat anterior.

En cas d'emprar-se piles o acumuladors per a alimentar algun circuit d'enllumenat es situaran aquelles en locals especials ben ventilats i amb paviment no atacable per l'electròlit, llevat que es tracti de piles seques.

7.9 ANÀLISI DE LES CONDICIONS D'EVACUACIÓ

7.9.1 **Condicions de les vies d'evacuació i accessibilitat serveis d'emergència**

Totes els accessos al recinte seran accessibles amb vehicle d'emergències.

Es disposa d'espais exteriors segurs annexos a les sortides i dins del propi espai del recinte, amb superfícies suficients per permetre l'evacuació dels assistents sense generar situacions de perill afegit.



PROJECTE TÈCNIC D'ACTIVITAT		
CAP ROIG FESTIVAL 2024 - VILLAGE	Del 12 de Juliol al 18 d'Agost del 2024	
CLIPPER'S LIVE,, SL		

La senyalització de les sortides s'han de realitzar de forma que es puguin veure des de qualsevol punt del recinte.

Respecte a l'accessibilitat al recinte pels vehicles d'emergència i per poder assolir correctament les evacuacions, s'ha de garantir l'exclusivitat d'accés als vials.

Es controlarà l'aforament de cada espai.

Es verifica que les condicions d'evacuació de les instal·lacions són suficients per garantir la correcta i adequada evacuació de la mateixa.

A continuació es pot observar els càlculs realitzats.

7.9.2 **Avaluació de les condicions d'evacuació**

Per portar a terme l'avaluació de les condicions d'evacuació, ens basarem en el CTE, concretament en el seu document DB-SI3, que fixa les mesures d'evacuació dels ocupants.

Començarem doncs calculant l'ocupació on assignarem un rati d'ocupació segons l'ús de cada zona. Aquests ratis venen fixats a la taula 2.1 del CTE-DB-SI3, "Densidades de Ocupación". En aquest cas es tracta d'una Activitat de Pública Concurrencia.

I seguidament analitzarem les sortides d'emergència, mitjançant la capacitat d'evacuació, que segons fixa el CTE-DB-SI3, concretament la seva taula 4.1 estableix els amplex d'evacuació necessaris segons la tipologia del recinte que ens ocupi.

Aquests dos factors defineixen l'aforament màxim que pot acollir el recinte en condicions de seguretat i compliment de la Normativa vigent.

Càlcul de l'ocupació

La zona pas de públic es considera com a **Zona de Pública concurrència, destinades a zones de públic de peu, en bars, cafeteries, etc., assignant una rati d'ocupació de 1 m²/persona.**

La zona de taules altes i taules i cadires com a **Zona de Pública concurrència, destinades a zones de públic de assentats en bars, cafeteries, etc., assignant una rati d'ocupació de 1,5 m²/persona**

TIPUS DE ZONA	SUPERFICIE (m2)	RATIO (pax/seient)	OCUPACIÓ
Zones de Pas	1.469,49	1,00	1.469
Zones de Taules Altes i taules i cadires	590,46	0,50	1.180
			2.649 pax

L'ocupació màxima de l'espai VILLAGE segons superfície és de 2.649 persones.



PROJECTE TÈCNIC D'ACTIVITAT		
CAP ROIG FESTIVAL 2024 - VILLAGE CLIPPER'S LIVE,, SL	Del 12 de Juliol al 18 d'Agost del 2024	

Càlcul de la Capacitat d'Evacuació

De cada espai analitzarem la capacitat d'evacuació comparant el CTE i el RGPEAR.

RGPEAR

Analitzarem a continuació la capacitat de les sortides d'emergència, i aplicarem l'indicat al "REAL DECRET 2816/1982, de 27 de agost, pel que s'aprova el Reglament General de Policia d'Espectacles i Activitats Recreatives (RGPEAR)", ja que es més restrictiu i per tant ens quedem al costat de la seguretat.

Segons fixa el RD 2816/1982, concretament a l'article 27 que estableix els amplex d'evacuació necessaris tenim que:

- La capacitat per passos i accessos dels mitjans d'evacuació serà de 400pax per cada 1,20m de sortida d'emergència, per tant:

$$A \geq P / 333$$

On

A=ample evacuació i P=nº de persones que passen per A

- Escales suaus o rampes dels mitjans d'evacuació serà de 200pax per cada 1,20m de sortida d'emergència, per tant:

$$A \geq P / 166$$

On

A=ample evacuació i P=nº de persones que passen per A

Analitzem doncs els metres de sortida d'emergència disponibles:

Nº SORTIDA	AMPLADA (m)	RÀTIO	PERSONES
S01	3,71	3 paquets de 1,20 (400 pax)	1.200
S02	1,23	2 paquets de 1,20 (200pax)	200
S03	3,54	2 paquets de 1,20 (400 pax)	800
TOTAL	8,48		2.200

El RGPEAR no fixa la necessitat d'establir una hipòtesi de bloqueig, per tant podem considerar els 8,48m disponibles com a sortida d'emergència.

Així doncs, els metres de sortida d'emergència disponibles (8,48m) són suficients per evacuar l'ocupació màxima de 2.150 pax de l'espai del VILLAGE segons el RGPEAR.



PROJECTE TÈCNIC D'ACTIVITAT		
CAP ROIG FESTIVAL 2024 - VILLAGE	Del 12 de Juliol al 18 d'Agost del 2024	
CLIPPER'S LIVE,, SL		

CTE

Justifiquem ara el compliment del CTE- DB - SI3, punt 4.2 taula 4.1:

- En zones a l'aire lliure, passos, passadissos i rampes,

$$A \leq \frac{P}{600}$$

On, A=ample evacuació, P=nº de persones que passen per A.

Per tant per cada 600 persones d'aforament necessitem 1m de sortida d'emergència.

- En zones a l'aire lliure, en escales:

$$A \leq \frac{P}{480}$$

On, A=ample evacuació, P=nº de persones que passen per A.

Per tant per cada 480 persones d'aforament necessitem 1m de sortida d'emergència

Analitzem doncs els metres de sortida d'emergència disponibles:

Nº SORTIDA	AMPLADA (m)	RÀTIO	PERSONES
S01	3,71	P/600	2.226
S02	1,23	P/480	590
S03	3,54	P/600	2.124
TOTAL	8,48		4.940
TOTAL AMB BLOQUEIG (S05)	10,00		2.714

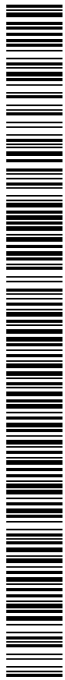
Aplicant la hipòtesi de bloqueig a la sortida més gran (S01), resulta que la capacitat d'evacuació és de 2.714 pax, molt superior a l'ocupació màxima de 2.150 pax de l'espai del VILLAGE, per tant suficients segons el CTE.

En conclusió el RGPEAR és més estricte que el CTE, per tant:

Resumin tenim una ocupació màxima del Recinte de 2.649 persones i una capacitat màxima d'evacuació de 2.200 persones (Considerem la hipòtesis del RGPEAR ja que és més restrictiva). Així doncs considerant el valor més desfavorable, concloem que:

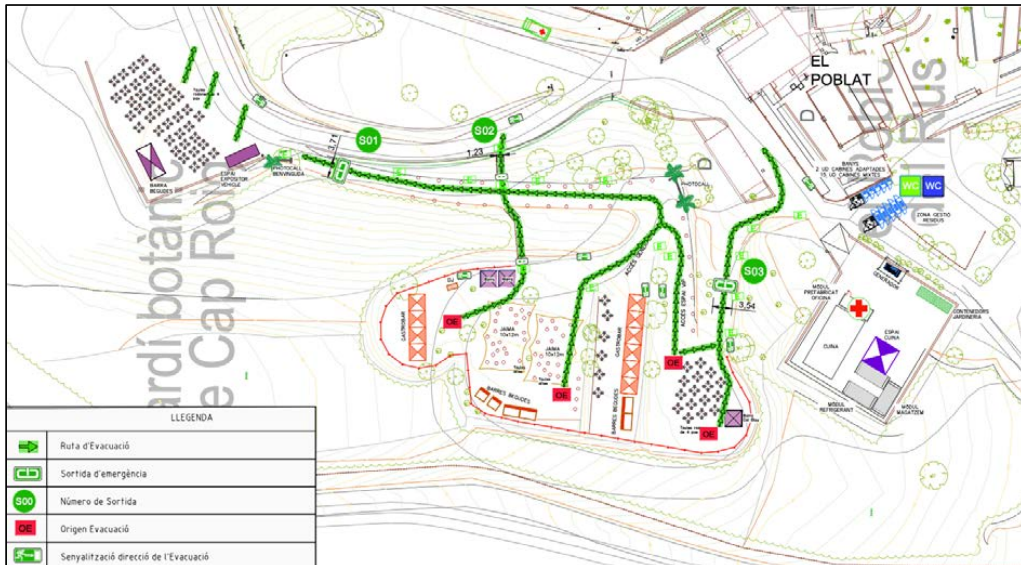
ESPAI	OCUPACIÓ	CAPACITAT EVACUACIÓ (RGPEAR)	CAPACITAT EVACUACIÓ (CTE)	CAPACITAT MÀXIMA
CAP ROIG FESTIVAL 2024 - VILLAGE	2.649	2.200	2.714	2.200

L'AFORAMENT SOL-LICITAT DE 2.150 PAX. ÉS INFERIOR A LA CAPACITAT MÀXIMA CALCULADA DEL RECINTE 2.200 PAX, PER TANT COMPLEIX AMB LA NORMATIVA, TANT EL CTE COM EL RGPEAR

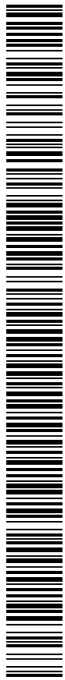


PROJECTE TÈCNIC D'ACTIVITAT		
CAP ROIG FESTIVAL 2024 - VILLAGE	Del 12 de Juliol al 18 d'Agost del 2024	
CLIPPER'S LIVE,, SL		

S'adjunta a continuació un croquis amb les sortides d'emergència, i s'adjunta uns Plànols a l'annex 1:



Plànol de les sortides i vies d'evacuació de l'espai VILLAGE (veure plànol 05 de l'Annex 1)



PROJECTE TÈCNIC D'ACTIVITAT		
CAP ROIG FESTIVAL 2024 - VILLAGE	Del 12 de Juliol al 18 d'Agost del 2024	
CLIPPER'S LIVE,, SL		

8 DISPOSITIU SANITARI I D'ASSISTÈNCIA MÈDICA

A fi de cobrir les possibles incidències i complir amb la Normativa vigent, es dimensiona un servei d'atenció mèdica.

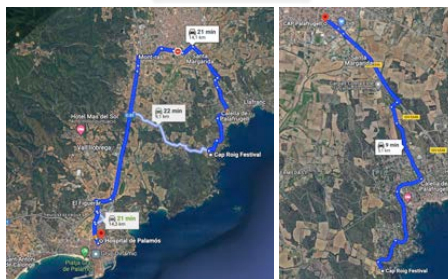
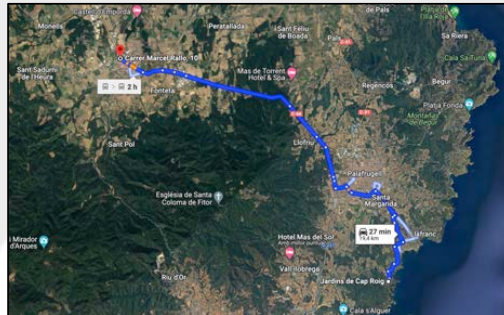
Pel que fa al contingut mínim segons el Decret 30/2015 és el següent, segons la Taula de l'article 2 de l'Annex III, a l'activitat B.f) 1.3 Altres activitats en espais delimitats, aquelles amb un nombre d'assistents i participants previstos igual o superior a 2.000 persones i inferior a 5.000 persones els mitjans mínims seran 1 ambulància assistencial classe B.”


S'entregarà el contracte de prestació de servei de l'empresa d'Assistència Mèdica, tan bon punt es tanqui la seva contractació i abans de l'inici de l'activitat. Als plànols adjunts al Annex 1 es pot observar la seva ubicació.

El servei hospitalari més pròxim serà:

<p>CAP La Bisbal d'Empordà C/Marcel Rallo, 10 17100 La Bisbal d'Empordà Telèfon Contacte: 972 643 808</p>	<p>HOSPITAL DE PALAMÓS C/Hospital, 17-19 17230 Palamós Telèfon Urgències: 972 600 160</p>	<p>ABS DE PALAFRUGELL C/Àngel Guimerà, 6 17200 Palafrugell Telèfon Urgències: 972 610 607</p>
---	---	---

Servei Telefònic SEM: 061



PROJECTE TÈCNIC D'ACTIVITAT		
CAP ROIG FESTIVAL 2024 - VILLAGE	Del 12 de Juliol al 18 d'Agost del 2024	
CLIPPER'S LIVE,, SL		

9 DISPOSITIU DE SEGURETAT

El dispositiu que vetllarà per la seguretat dels assistents, controlarà l'accés al festival i evitarà conductes que puguin generar situacions de perill a l'espai de l'esdeveniment, estarà format per Vigilants de Seguretat i per Controladors d'accessos. Òbviament tots ells disposaran del seu Carnet, i aquest estarà vigent en el moment de l'acte.

A continuació analitzarem els mínims legals.

9.1 VIGILANTS DE SEGURETAT

El Decret 112/2010 d'Espectacles Públics i activitats recreatives, fixa el numero mínim de Vigilants de

“Dues persones a partir de 1.001 assistents i una persona més per cada 1.000 assistents.”

Per tant, per un aforament de 2.150 pax es tindrà **com a mínim 04 Vigilants de Seguretat**.

S'entregarà el Contracte de prestació de servei de l'empresa de seguretat, tan bon punt es tanqui la seva contractació i abans de l'inici de l'activitat.

9.2 CONTROLADORS D'ACCESSOS

Amb els Controladors passa el mateix que amb els vigilants de seguretat, que el nombre mínim ve fixat pel Decret 112/2010.

Analitzem doncs que diu el Decret:

“Es disposaran 4 persones a partir de 1.001 pax d'aforament, i 1 més per cada 1.000 assistents”

Per tant, per un aforament de 2.150 pax es tindrà **com a mínim 06 Controladors d'Accessos**.

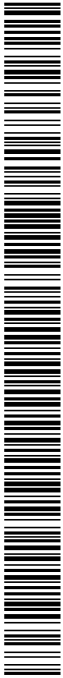
S'entregarà el Contracte de prestació de servei de l'empresa de controladors d'accessos, tan bon punt es tanqui la seva contractació i abans de l'inici de l'activitat.

10 IMPACTE ACÚSTIC

Es realitzarà l'estudi d'impacte acústic i s'entregarà a registre per procedir a la seva avaluació per part del departament de Medi ambient.

11 SERVEI DE NETEJA

Durant la celebració dels espectacles, l'organització disposarà d'un servei propi de neteja i es farà la separació de residus segons la normativa.



PROJECTE TÈCNIC D'ACTIVITAT		
CAP ROIG FESTIVAL 2024 - VILLAGE	Del 12 de Juliol al 18 d'Agost del 2024	
CLIPPER'S LIVE,, SL		

12 PLA D'AUTOPROTECCIÓ

Es redactarà i és penjarà a la plataforma HERMES el corresponent Pla d'Autoprotecció de l'Activitat **CAP ROIG FESTIVAL 2024**, segons establert en Decret 30/2015, i l'activitat del Village hi estarà inclosa.

El Pla resta subordinat a aquells d'àmbit superior, que es puguin activar. En el cas d'emergència exterior, el PAU s'integrarà als plans de Protecció Civil del Municipi, com també s'integrarà als plans de Protecció Civil de la Generalitat de Catalunya. Això vol dir, que en el cas que aquestes autoritats activin el seu Pla de Protecció Civil corresponent, i demanessin que activéssim el Pla, s'ha de fer.

Segons l'article 12 del Decret 30/2015, en cas de produir-se una emergència el Cap d'Emergències haurà de comunicar-ho i informar a les autoritats competents.

Des del CCAC es realitzarà els avisos següents:

- Comunicació immediata al Centre d'Atenció i Gestió de trucades d'Urgència **112**.
- Comunicació immediata de l'emergència al Centre de Coordinació Operativa de Catalunya CECAT. I el més aviat possible comunicar-ho també mitjançant un correu electrònic. A més amés i mentre duri l'emergència, l'activitat haurà de mantenir un flux d'informació amb el CECAT, assegurant també la comunicació de fi de l'emergència via telèfon i correu electrònic. En cas d'activació /desactivació del PAU.
- Comunicació immediata CECOR.

En aquest sentit, a Catalunya hi ha un conjunt de plans territorials i especials. Els plans territorials preveuen amb caràcter general les emergències que es poden produir en el seu àmbit. D'altra banda, els plans especials es refereixen a riscos concrets, la naturalesa dels quals requereix d'uns mètodes tècnics i científics adequats per avaluar-los i tractar-los.

13 EPÍLEG

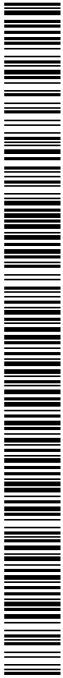
Amb les dades que es consignen en aquest projecte, i la documentació que s'adjunta, el facultatiu que subscriu, s'estima que s'ha complert amb el disposat en quantes Normes i Ordenances són d'aplicació; no obstant això, queda disposat a proporcionar els detalls i aclariments que es considerin oportuns.

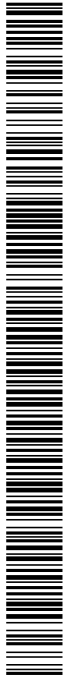
I signa el present projecte als efectes que es considerin oportuns.

Barcelona, 29 de febrer del 2024

ATIM
ENGINYERIA
EVENT ENGINEERING
ARNAU ABRIL CASELLAS, E.T.O.P.
COL·LEGIAT Nº 21215

Arnau Abril Casellas
Enginyer Tècnic d' Obres Públiques
Tècnic Competent Acreditat





PROJECTE TÈCNIC D'ACTIVITAT		
CAP ROIG FESTIVAL 2024 - VILLAGE	Del 12 de Juliol al 18 d'Agost del 2024	
CLIPPER'S LIVE,, SL		

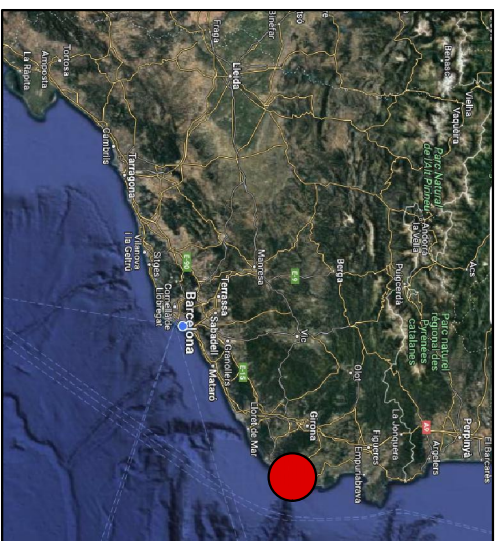
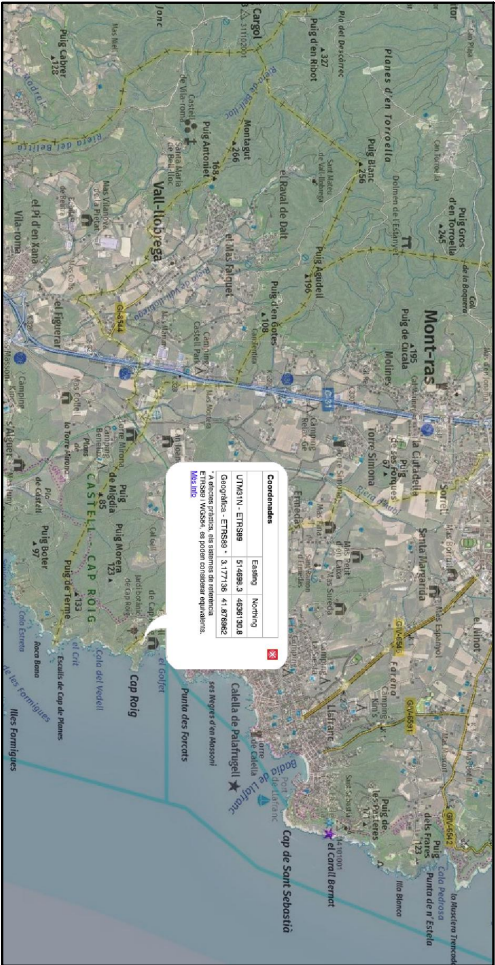
14 ANNEX 1: PLÀNOLS

- NÚM. 01 – EMPLAÇAMENT I UBICACIÓ
- NÚM. 02 – ACCÉS AJUDES EXTERNES I PUNTS DE TROBADA
- NÚM. 03 – ÀREES DE L'ACTIVITAT
- NÚM. 04.1 – IMPLANTACIÓ DE L'ACTIVITAT
- NÚM. 04.2 – ACCESSIBILITAT PMR
- NÚM. 05 – VIES I SORTIDES D'EVACUACIÓ DE L'ACTIVITAT
- NÚM. 06 – CONTRA INCENDIS DE L'ACTIVITAT
- NÚM. 07 – DISPOSITIU DE SEGURETAT DE L'ACTIVITAT

Codi Segur de Verificació: be18341e-4863-4238-98ab-676ca2ebbd9d
 Origen: Ciutadà
 Identificador document original: ES_L01171100_2024_25454163
 Data d'impressió: 22/03/2024 13:58:57
 Pàgina 31 de 42

SIGNATURES
 1.- ARNAU ABRIL CASELLAS, 05/03/2024 15:40

EMPLAÇAMENT ACTIVITAT - COORDENADES UTM



UBICACIÓ DE L'ACTIVITAT - TM MONT-RAS - APARCAMENTS EXTERIORS JARDINS DE CAP ROIG

CARRER DEL RUS S/N

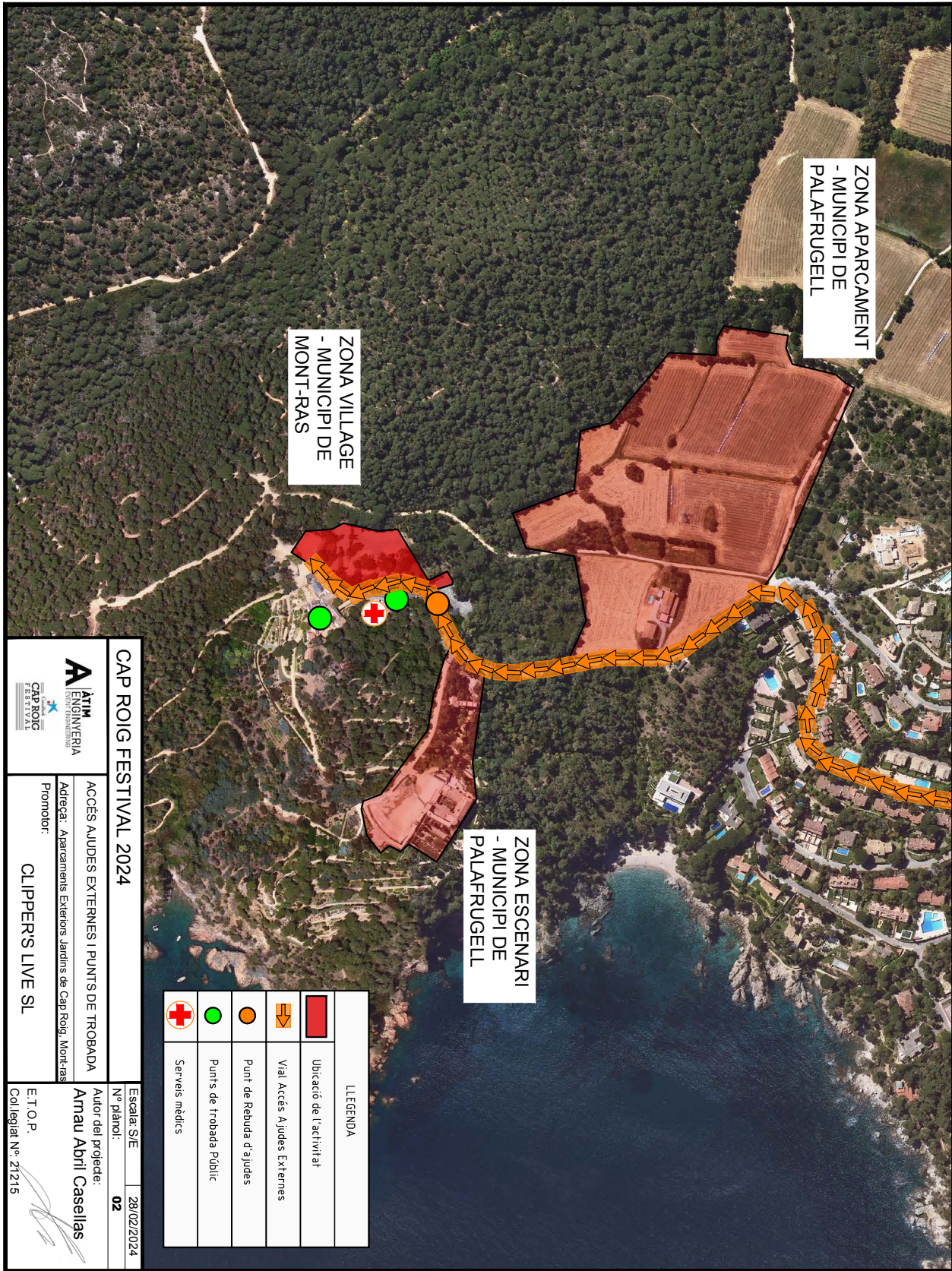
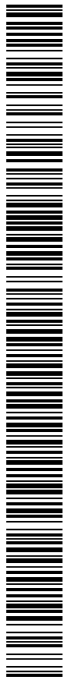
17253 MONT-RAS, GIRONA

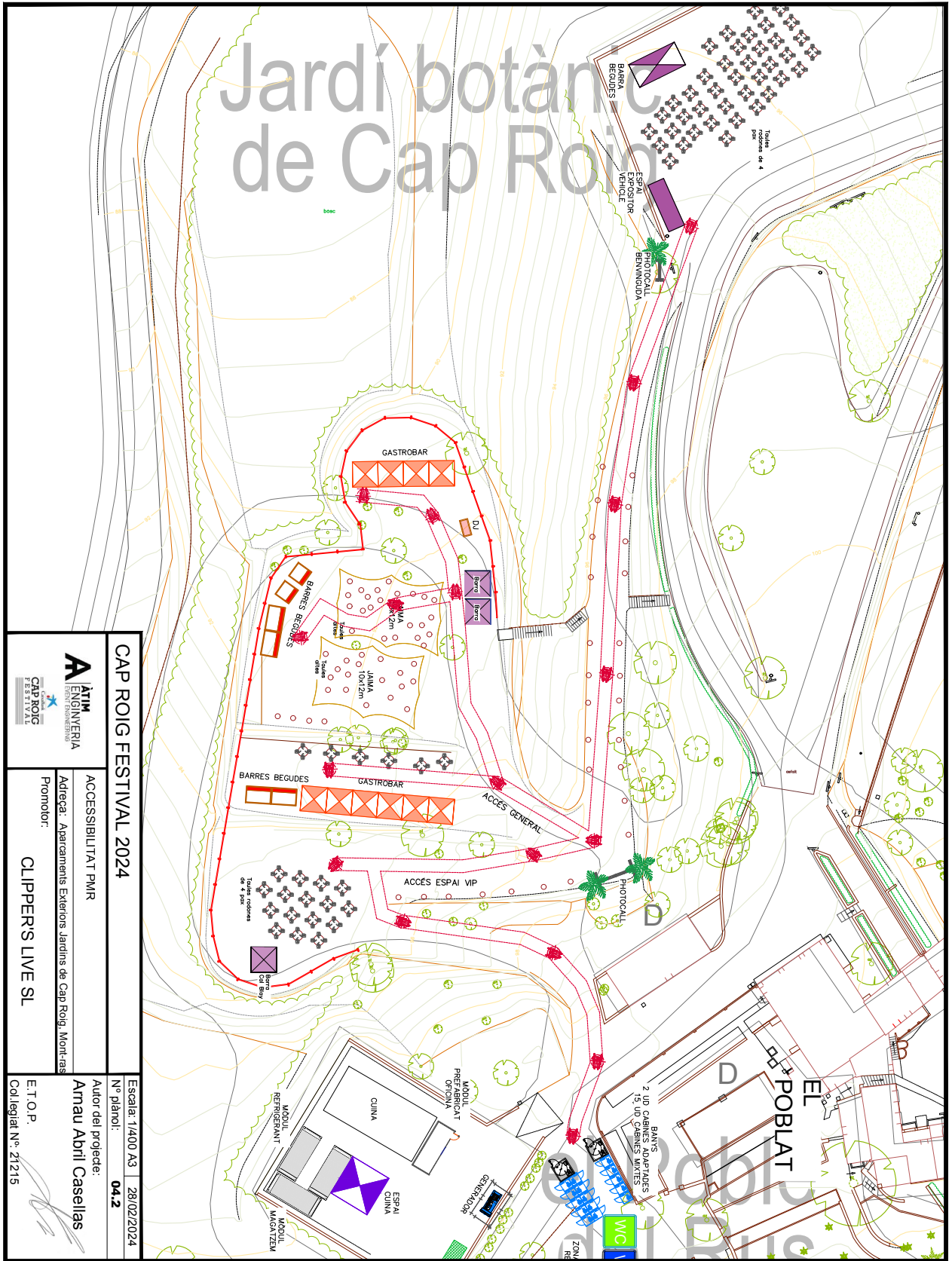
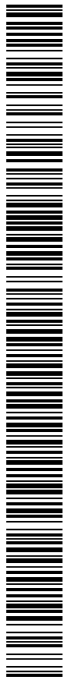
CAP ROIG FESTIVAL 2024		Escaleta S/E	28/02/2024
EMPLAÇAMENT I UBICACIÓ		Nº planol:	01
Adreça: Aparcaments Exteriors Jardins de Cap Roig, Mont-ras		Autor del projecte: Arnau Abril Casellas	
Promotor: CLIPPERS LIVE SL		E.T.O.P. Col·legiat Nº: 21215	



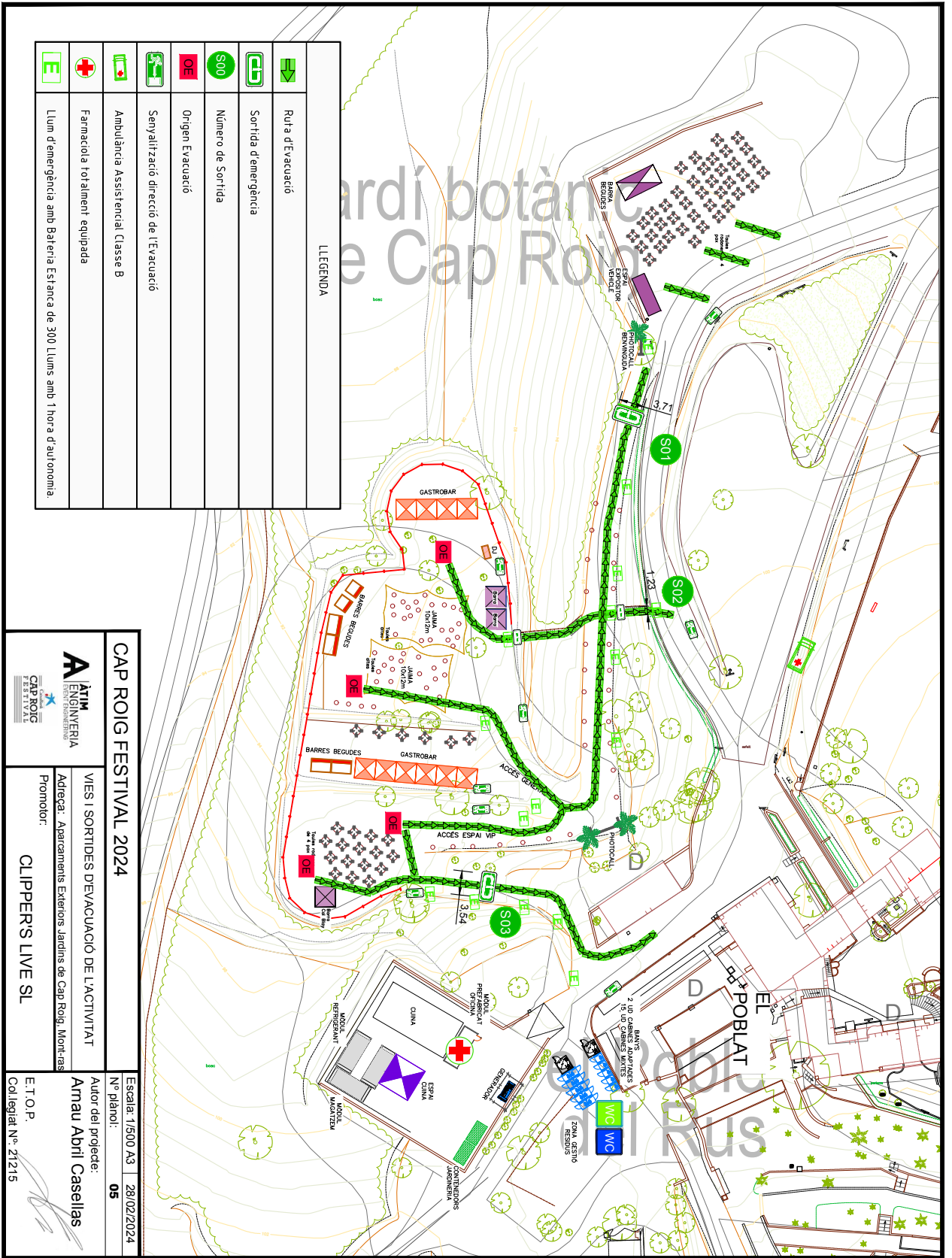
Codi Segur de Verificació: be18341e-4863-4238-98ab-676ca2ebbd9d
Origen: Ciutadà
Identificador document original: ES_L01171100_2024_25454163
Data d'impressió: 22/03/2024 13:58:57
Pàgina 32 de 42

SIGNATURES
1.- ARNAU ABRIL CASELLAS, 05/03/2024 15:40

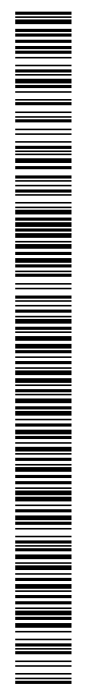


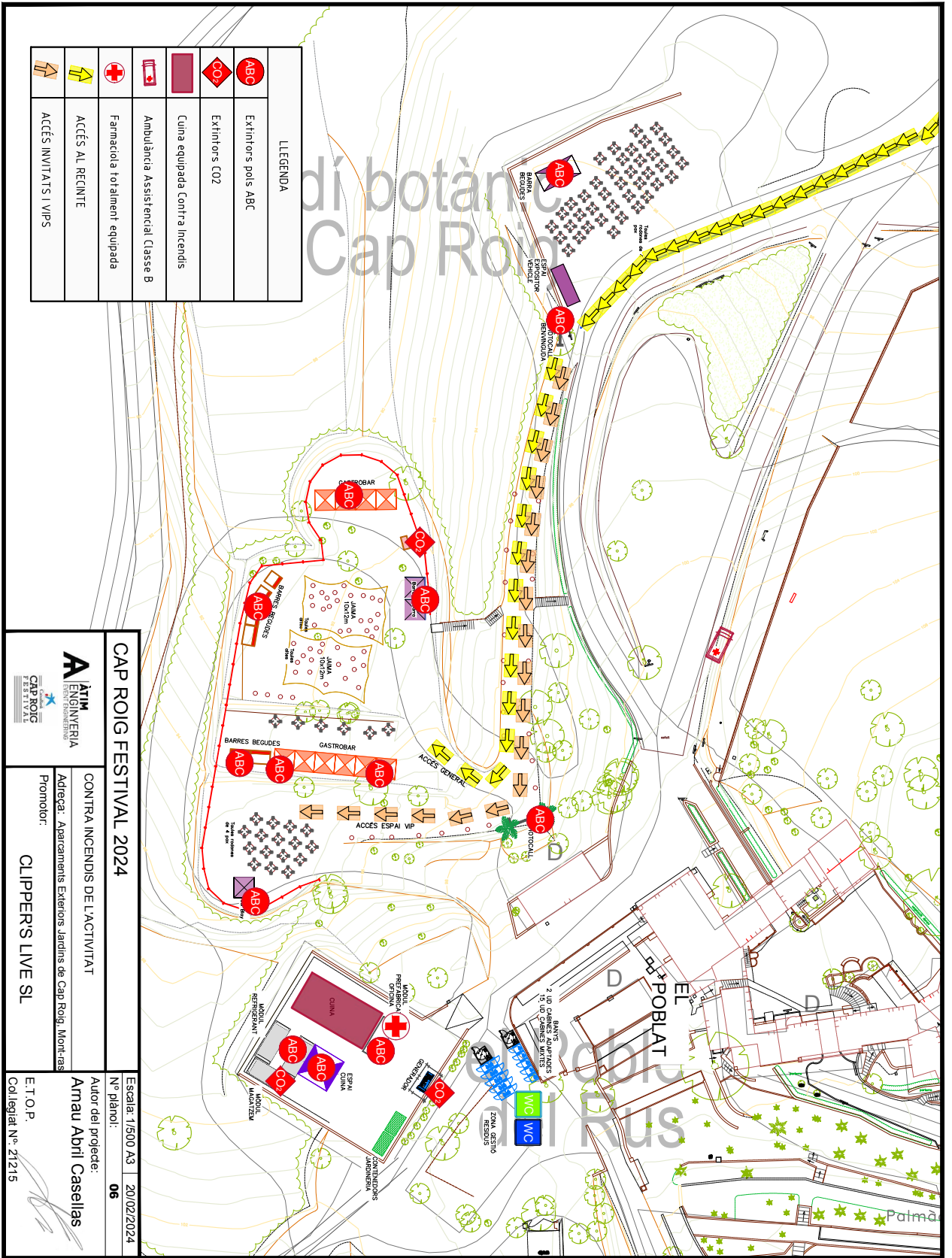


CAP ROIG FESTIVAL 2024	
ACCESSIBILITAT PMR	Autòr del projecte: Arnau Abril Casellas
Promotor: CLIPPERS LIVE SL	Escala: 1/400 A3 28/02/2024 Nº plànol: 04.2
Adreça: Aparcaments Exteriors Jardins de Cap Roig, Mont-ras	
E.T.O.P. Col·legiat Nº: 21215	



CAP ROIG FESTIVAL 2024		Escala: 1/500 A3 28/02/2024	
VIES I SORTIDES D'EVACUACIÓ DE L'ACTIVITAT		Nº plànol: 05	
Adreça: Aparcaments Exteriors Jardins de Cap Roig, Mont-ras		Autor del projecte: Arnau Abril Casellas	
Promotor: CLIPPERS LIVE SL		E.T.O.P. Col·legiat Nº. 21215	



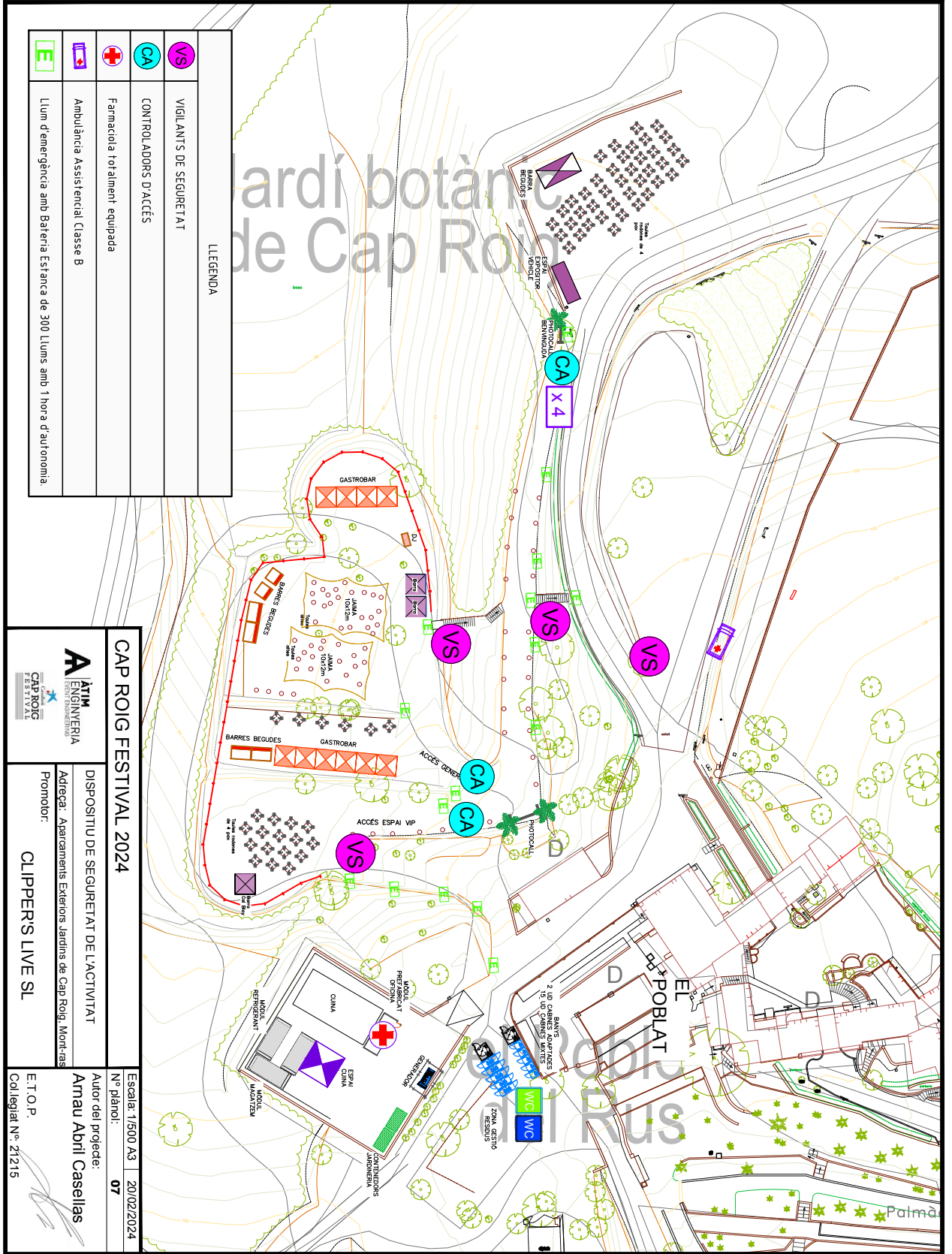


LEGGENDA

	Extintors pols ABC
	Extintors CO2
	Cuina equipada Contra Incendis
	Ambulància Assistencial Classe B
	Farmaciola totalment equipada
	ACCÉS AL RECINTE
	ACCÉS INVITATS I VIPS

CAP ROIG FESTIVAL 2024		Escala: 1/500 A3 20/02/2024	
		Nº plànol: 06	
CONTRA INCENDIS DE L'ACTIVITAT		Autor del projecte: Arnau Abril Casellas	
Promotor: CLIPPERS LIVE SL		E.T.O.P. Col·legiat Nº. 21215	
Adreça: Aparcaments Exteriors Jardins de Cap Roig, Mont-ras			





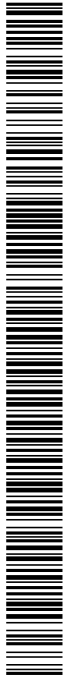


PROJECTE TÈCNIC D'ACTIVITAT		
CAP ROIG FESTIVAL 2024 - VILLAGE	Del 12 de Juliol al 18 d'Agost del 2024	
CLIPPER'S LIVE,, SL		

15 ANNEX 2: DOCUMENTACIÓ

- EL CERTIFICAT DE L'ASSEGURANÇA





PROJECTE TÈCNIC D'ACTIVITAT		
CAP ROIG FESTIVAL 2024 - VILLAGE	Del 12 de Juliol al 18 d'Agost del 2024	
CLIPPER'S LIVE,, SL		

15.1 EL CERTIFICAT DE L'ASSEGURANÇA



DOCUMENT PROJECT	ORGAN URBANISME, SERVEIS TERRITORI, ACTIVITATS	REGISTRE D'ENTRADA E2024000737
Codi Segur de Verificació: be18341e-4863-4238-98ab-676ca2ebbd9d Origen: Ciutadà Identificador document original: ES_L01171100_2024_25454163 Data d'impressió: 22/03/2024 13:58:57 Pàgina 41 de 42	SIGNATURES 1.- ARNAU ABRIL CASELLAS, 05/03/2024 15:40	



N.º de póliza
8-10.890.101-W

Certificado de seguro

Occident GCO,S.A de Seguros y Reaseguros, Sociedad Unipersonal con domicilio social en Paseo de la Castellana nº 4, 28046.-Madrid y NIF: A-28119220.

Certifica:

La existencia del seguro cuyas condiciones, características y ámbito de cobertura se señalan a continuación, durante el periodo abajo indicado, careciendo de validez si no va acompañado del recibo correspondiente al pago de la prima de dicho periodo, de acuerdo con lo establecido en los Arts. 14 y 15 de la Ley 50/1980, de Contrato de Seguro.

Que CLIPPER'S LIVE, S.L., con NIF B83678029, tiene contratada en esta entidad la póliza n.º 8-10.890.101-W perteneciente al ramo de responsabilidad civil comercio, cultura y ocio, que asegura el riesgo de Organización de festivales, conciertos y representación de artistas., todo ello haciendo constar como asegurado adicional a:

- CLIPPERS MUSICAL EVENTS, A.I.E. V67615849
- CLIPPERS BCN, A.I.E. V44926822
- DOROTEA PRODUCCIONES, A.I.E. V67615823
- EDICIONES MUSICALES CLIPPERS, S.L. B59780841
- CLIPPERS PRODUCTIONS, S.L. B83733154
- CLIPPERS MANAGEMENT, S.L. B44927051

Que dicha póliza tiene un periodo de cobertura desde el 03 de febrero de 2024 hasta el 03 de febrero de 2025.

CUADRO RESUMEN GARANTÍAS

GARANTÍAS	LÍMITE SINIESTRO	LÍMITE SINIESTRO VÍCTIMA	LÍMITE ANUAL	FRANQUICIA
Responsabilidad Civil Explotación	3.000.000€	3.000.000€	3.000.000€	300€
- Subsidiaria de subcontratistas	3.000.000€	3.000.000€	3.000.000€	300€
- Bienes en depósito	300.000€		300.000€	300€
- Locales arrendados	2.000.000€		2.000.000€	300€
- R.C. Inmobiliaria	3.000.000€	3.000.000€	3.000.000€	300€
Patronal	3.000.000€	300.000€	3.000.000€	Sin franquicia
- Cruzada	3.000.000€	300.000€	3.000.000€	Sin franquicia
R.C. Contaminación accidental	3.000.000€	3.000.000€	3.000.000€	300€
Defensa penal y reclamación de daños	6.000€		6.000€	Sin franquicia
- Asesoramiento y servicio telefónico de consultas	Incluida			Sin franquicia

El presente certificado no condiciona, anula o modifica ninguna de las condiciones del seguro estipuladas en las condiciones particulares, especiales y generales del contrato.

Y para que así conste y surta los efectos oportunos, se expide el presente certificado a petición del tomador.

Protección de datos personales

En relación con los datos personales, le informamos que el responsable del tratamiento es el Asegurador.

La finalidad principal para la que el Asegurador recaba los datos es la gestión de la relación del titular de los datos personales con el Asegurador y, en caso de emitirse un contrato, dar cumplimiento a las obligaciones contractuales y legales que pudieran resultar de aplicación en cada momento.



N.º de póliza
8-10.890.101-W

Serán objeto de tratamiento los datos personales recogidos antes, durante y con posterioridad a la formalización de un contrato, ya sean según proceda, del tomador, asegurado, partícipe, beneficiario, tercer perjudicado o derechohabiente, que sean precisos para la gestión de la relación contractual, incluidos en su caso los biométricos y de geolocalización. En caso de que los datos sean aportados por persona distinta de su titular, recaerá en el aportante la obligación de trasladar esta información al titular de los datos personales, así como de recabar su consentimiento cuando sea necesario.

Los tratamientos para: (i) la emisión, desarrollo y ejecución del contrato, (ii) el cumplimiento en cada caso de los deberes de ordenación, supervisión, solvencia y previsión social, (iii) la prevención y lucha contra el fraude y el blanqueo de capitales, (iv) la tarificación y selección de riesgos en el seguro, incluyendo si fuera necesaria la elaboración de perfiles y/o la toma de decisiones automatizadas, pudiendo siempre el interesado solicitar la revisión de los resultados por parte de una persona, expresar su punto de vista e impugnar la decisión; están legitimados por la normativa aseguradora y de previsión social que pudiera resultar de aplicación en cada momento.

El Asegurador no cederá los datos personales excepto en el caso de que sea necesario para el cumplimiento de la normativa aplicable, la emisión, desarrollo y ejecución del contrato y/o en interés legítimo, en los términos establecidos en la **POLÍTICA DE PRIVACIDAD** publicada en el apartado de la página web, <https://www.seguroscatalanaoccidente.com/esp/politica-privacidad>

El titular de los datos personales dispone de los derechos de acceso, rectificación, supresión y derecho al olvido, oposición, limitación del tratamiento y portabilidad, que podrá ejercitar acreditando su identidad, mediante una comunicación escrita al Delegado de Protección de Datos a través de su dirección de correo electrónico: dpo@grupocatalanaoccidente.com.

Asimismo, en el caso de que haber obtenido la autorización específica del interesado, el Asegurador también utilizará los datos para: (i) desarrollar acciones comerciales y remitirle información, incluso por los medios a distancia disponibles, sobre otros productos y servicios, generales o de forma personalizada, ya sean propios o de otras Entidades pertenecientes al Grupo Catalana Occidente (identificadas en la página web www.grupocatalanaoccidente.com); (ii) mostrarle publicidad personalizada en páginas web, buscadores y redes sociales y (iii) ofrecerle la participación en concursos promocionales; todo ello incluso tras la terminación de la relación con el Asegurador. En cualquiera de los casos señalados, la adaptación de los productos y servicios al perfil del interesado, se podrá efectuar sobre la base de análisis de perfiles de comportamiento y riesgo, teniendo en cuenta tanto fuentes internas como de terceros, información de geolocalización, así como información de la navegación por internet o de redes sociales.

En Sant Cugat del Vallés a 04/03/2024