

# PROJECTE DELS TREBALLS D'EXCAVACIÓ, CONSOLIDACIÓ I ADEUQACIÓ AL JACIMENT DEL CASTELLOT DE BOLVIR DURANT L'ANY 2024

BOLVIR, CERDANYA

---

## **Promotor**

Ajuntament de Bolvir



## **Autores de la proposta**

Dr Jordi Morera, arqueòleg  
Delia Eguiluz, conservadora-restauradora

*Manresa, febrer de 2024*

## Índex

<b>1. INTRODUCCIÓ</b>	<b>3</b>
<b>2. SITUACIÓ</b>	<b>4</b>
<b>3. CONTEXT GEOLÒGIC</b>	<b>6</b>
<b>4. HISTÒRIA DE LA INVESTIGACIÓ</b>	<b>7</b>
4.1. Les prospeccions arqueològiques	7
4.2. Precedents arqueològics	8
4.2.1. <i>Les intervencions de 2006 i 2007</i>	9
4.2.2. <i>Les intervencions de 2008-2011</i>	11
4.2.3. <i>Les intervencions de 2011-2014</i>	12
4.2.4. <i>Les intervencions de 2015-2019</i>	15
4.2.5. <i>Les campanyes de 2020-2021</i>	16
4.2.6. <i>La campanya de 2022</i>	18
4.2.7. <i>La campanya de 2023</i>	20
4.3. Síntesi històrica	21
4.3.1. <i>Horitzó Bronze Final-Primer Ferro</i>	22
4.3.2. <i>Horitzó II. Fase ibèrica</i>	22
4.3.3. <i>Horitzó II. Fase íberoromana</i>	25
4.3.4. <i>Horitzó III. Fase altmedieval</i>	31
<b>5. L'ADEQUACIÓ I CONSOLIDACIÓ FINS EL 2022</b>	<b>34</b>
<b>6. LA MUSEÏTZACIÓ DEL JACIMENT</b>	<b>42</b>
<b>7. BIBLIOGRAFIA</b>	<b>44</b>
<b>8. PROPOSTA D'ACTUACIÓ</b>	<b>46</b>
8.1. Objectius	46
8.2. Descripció dels espais intervenir	47
8.2.1. <i>La zona nord de la porta medieval de llevant</i>	47
8.2.2. <i>L'Edifici III</i>	48
8.2.3. <i>La zona de ponent</i>	50
8.2.4. <i>la zona exterior de la muralla ibèrica</i>	53
8.3. Proposta d'intervenció	55
8.3.1. <i>Excavació arqueològica</i>	55
8.3.2. <i>Consolidació i restauració d'estructures</i>	56
8.3.3. <i>Actuacions d'adequació del jaciment</i>	62
<b>ANNEX I. PRESSUPOST</b>	<b>64</b>
<b>ANNEX II. PLANIMETRIA</b>	<b>65</b>

## 1. INTRODUCCIÓ

El present projecte contempla els treballs d'excavació arqueològica, consolidació d'estructures, i adequació i millora de diferents sectors, per tal de continuar posant en valor alguns dels elements significatius del jaciment, com serien la zona nord de la porta medieval de llevant, la part de ponent, o la muralla ibèrica. Com ja va ser habitual en els darrers anys, l'actuació ve motivada per la voluntat de l'ajuntament de Bolvir de preservar les restes íberoceretanes i medievals del jaciment, i presentar-les museïtzades. Així, des de l'any 2008 el consistori ha iniciat una política de consolidació i restauració de les estructures, i d'adequació dels espais, de forma paral·lela a la investigació arqueològica que s'hi realitza. Aquests treballs sempre han estat realitzats per un equip de professionals de la conservació-restauració arqueològica, que han treballat conjuntament amb els arqueòlegs directors del projecte. A partir de la inauguració de l'Espai Ceretània, el 17 de gener de 2015, el jaciment ha entrat en una nova fase pel que fa a la seva recuperació patrimonial. El condicionament museístic de la part excavada, amb un circuit de visitants i un discurs explicatiu que durant el 2022 s'amplià fins els 18 punts informatius al llarg del traçat, han valoritzat molt més les restes, fent-les més properes a l'espectador. I tanmateix, en el passat 2023 s'ha modificat completament el circuit i s'han introduït nous elements museogràfics, com la casa ceretana. És per aquest motiu que l'ajuntament de Bolvir s'ha mostrat decidit a continuar avançant en la consolidació i restauració estructural del jaciment, evitant-ne la progressiva degradació.



Fig. 1: Algunes de les estances del jaciment ja consolidades i adequades

## 2. SITUACIÓ

El jaciment arqueològic d'*El Castellot* es localitza dins l'actual terme municipal de Bolvir, a la comarca de la Cerdanya, i més concretament al seu sector sudoriental. L'emplaçament se situa en una terrassa enlairada i avançada respecte la plana ceretana, anomenada la Corona, de la qual n'ocupa la part més septentrional. La zona és descrita per la Direcció General del Cadastre com a terreny de caràcter rústic, amb ús agrari, i catalogat sota el nom de parcel·la 164 del polígon 4 al municipi de Bolvir. Des de ja fa una colla d'anys *El Castellot* és de propietat municipal.

Aquest municipi té una població estable de poc més de 300 habitants i la seva extensió ocupa un àrea de 11 km<sup>2</sup>, limitant amb els de Guils de Cerdanya pel nord, Puigcerdà per l'est, Fontanals de Cerdanya pel sud i Ger per l'oest.



Fig. 2: Situació de Bolvir i del jaciment del Castellot dins el marc de la comarca de la Cerdanya (Font: ICC)

L'accés al jaciment es fa per la carretera C1313, que uneix Lleida amb Puigcerdà, i/o per la carretera CN-260 (el denominat "eix pirinenc"), que enllaça Portbou amb el municipi de Jaca (província d'Osca).

Un cop s'arriba a la rotonda situada al km 183, i ja dins del terme municipal de Bolvir, es pren el trencall sud, anomenat *camí vell de Talltorta*, per a on s'accedeix al pujol de La Corona. Al seu capdamunt, a l'extrem nord, es troba *El Castellot*, el qual s'erigeix sobre la plana ceretana, dominant-la visualment. El jaciment ocupa una superfície aproximada de 5.100 m<sup>2</sup>.

La zona de la porta medieval del jaciment s'ubica a la zona de llevant del mateix, a la part central de llenç de muralla medieval que encercla l'assentament per la par oriental

Les coordenades d'*El Castellot* segons el sistema topogràfic Universa Transversa Mercator (U.T.M.) són:



Fig. 3: Vista aèria del Castellot on s'observa la topografia que l'envolta.

Angle septentrional: X= 408448m, Y= 4697019m, Z= 1144m snm  
Angle sudoriental: X= 408471m, Y= 4696927m, Z= 1144m snm  
Angle sudoccidental: X= 408405m, Y= 4696955m, Z= 1144m snm

### 3. CONTEXT GEOLÒGIC

Com ja hem esmentat, el jaciment arqueològic d'*El Castellot* de Bolvir es troba situat sobre d'un tossalet anomenat La Corona, a 1150m snm aproximadament, dins el terme municipal de Bolvir a la comarca de la Baixa Cerdanya, tot dominant visualment la plana ceretana.

El clima d'aquesta zona té una marcada tendència continental amb influències mediterrànies. Això fa que sigui sec i assolellat, amb hiverns molt freds i estius no gaire calorosos. L'estació climatològica de la zona rep entre 600mm/800mm anuals de precipitacions en forma de neu a l'hivern i de pluja a la resta de l'any.

La vegetació, de tipus alpí continental amb lleugeres influències mediterrànies, es caracteritza per estatges ben marcats, fins als 1200 m, de pastures seques, boixedes i residus de rouredes.

Geològicament parlant, la Cerdanya té com a materials constitutius les pissarres i els granits, interromputs per faixes de pedres calcàries, més dures, que s'originen en època paleozoica i que són ben visibles a la muntanya. A la plana, aquests materials, molt enfonsats, són recoberts d'argiles i de conglomerats terciaris i quaternaris procedents de l'erosió glacial anterior.

En aquest sentit, cal esmentar que, si bé els còdols i granits són inherents a la pròpia configuració del terreny geològic d'*El Castellot*, barrejats amb materials gravosos i de sauló, no existeixen lloeres de pedra a la zona de la Corona, i la seva localització en les betes geològiques més pròximes cal buscaren el costat oposat a l'actual carretera, on s'ubica el nucli poblacional de Bolvir.

## 4. HISTÒRIA DE LA INVESTIGACIÓ

Alguns indicis com el propi topònim del Castellot i la troballa en superfície de fragments de ceràmica, ja deixaven entreveure l'existència a l'altiplà bolvirenc conegut com La Corona, de quelcom d'antic o mig enrunat, l'origen del qual es perdia en la memòria dels temps. La confirmació de que es tractava de fragments de ceràmica d'època antiga la donà l'any 1989 el Sr. Claude Saurel qui els va identificar com a fragments d'atuells fets a mà i fragments de càlats ibèrics, tots ells localitzats en aquest indret. L'any següent, el Castellot ja fou incorporat a la carta arqueològica de la Cerdanya i és a partir d'aquell moment que s'iniciaren les intervencions arqueològiques al jaciment.

A l'indret s'han efectuat diverses prospeccions i sondejos arqueològics en els darrers 20 anys. De forma general podem diferenciar entre aquelles intervencions preventives, encaminades a la localització del jaciment, que correspondrien a les prospeccions prèvies a la intervenció; d'aquelles que es realitzaren a partir del 2006, englobades ja dins d'un projecte de recerca científica i d'investigació arqueològica del jaciment, i que es repetiren anualment en els successius fins enguany.

### 4.1. Les prospeccions arqueològiques

L'any 1991 Oriol Mercadal i Oriol Olesti van realitzar 4 sondejos arqueològics distribuïts per tota la superfície del Castellot (MERCADAL I OLESTI 1991). La troballa de materials ceràmics en superfície durant els anys precedents (especialment la comuna ibèrica i les realitzades a mà), la situació privilegiada de l'emplaçament, i el topònim que s'havia conservat (el Castellot), feien pensar que el lloc albergués un jaciment d'època antiga. A tres dels sondejos es van documentar estructures i elements de cronologia iberorromana. En un primer sondeig, situat a l'angle sud-oest, es va localitzar un mur de 1,4 m d'amplada del que es conservava 50 cm de potència. El mur estava construït amb pedra local. Per la seva ubicació, al límit topogràfic de l'altiplà, s'interpretà l'estructura com a una possible muralla de tancament i defensa de l'assentament. En un segon sondeig es localitzà una gran sitja excavada en el sauló. Tenia un diàmetre aproximat d'uns 2 m i una profunditat d'uns 2'60 m. Finalment, al tercer sondeig que presentava estructures es va localitzar un sòl d'ocupació, identificant les restes d'una llar delimitada amb lloses de pissarra. També van exhumar-se les restes d'un possible enllosat bastant degradat.

Pel que fa al registre material, totes les estructures estaven associades a ceràmiques de tradició indígena (ceràmica a mà) i altres pròpies de la cultura ibèrica. Tanmateix, fou l'exhumació del farciment de la sitja on es recuperà un major nombre de materials ceràmics, majoritàriament de factura ibèrica, entre els que destacaven quatre *kalathoi*, però també ceràmica grisa de la costa catalana, vasos bitroncocònics i d'altres, associats a algun material romà republicà com era l'àmfora itàlica. A part, en superfície es localitzà un fragment de ceràmica campaniana.



Fig. 4: Estructura murària de quasi 1.4m d'amplada localitzada el 1991

Com a resultat d'aquesta intervenció i ateses les característiques de les troballes, es va plantejar l'existència d'un establiment amb una cronologia de l'ibèric final. Segons els autors dels sondejos, aquests van servir per confirmar l'existència d'un lloc d'habitació estable, però de curta vida, situable entre la segona meitat del segle II aC i el darrer terç del segle I aC.

L'any 1993, els arqueòlegs Jordi Campillo i Oriol Mercadal, realitzaren una campanya de sondejos a la part de la Corona oposada al Castellot, en el marc dels treballs previs a la urbanització de la zona. Se n'efectuaren prop d'un centenar, tots ells amb mitjans mecànics, i els resultats foren del tot negatius ja que no es localitzà cap element arqueològicament significatiu. Tanmateix, la intervenció serví per delimitar l'abast del jaciment del Castellot per la part meridional (OLESTI I MERCADAL, 2000).

El juny del 2005 es van efectuar prospeccions geomagnètiques i per radar, cenyides a l'àrea exclusiva del Castellot, a càrrec de l'empresa *SOT Prospecció Arqueològica*, sota la direcció de Roger Sala i Oriol Mercadal, que van confirmar allò que apuntaven els sondejos del 1991. Es tractava d'una zona amb nombroses estructures muràries a tota la seva extensió, però que també integrava estructures d'emmagatzematge, llars, etc. (MERCADAL I SALA 2005).

#### 4.2. Precedents arqueològics

Fruit d'aquestes tasques es creà la necessitat d'avaluar, de forma definitiva, la importància del jaciment. I fou en aquell moment que s'estructurà un equip de treball format per entitats públiques (la Universitat Autònoma de Barcelona i el Museu Cerdà) i privades (l'empresa Arqueociència Serveis Culturals SL), els



quals manifestaren un gran interès i unificaren esforços intel·lectuals i econòmics per tal d'iniciar un període d'activitat arqueològica continuada.

#### 4.2.1. Les excavacions de 2006 i 2007<sup>1</sup>

L'octubre de 2006 s'iniciaren les excavacions arqueològiques sistemàtiques al jaciment del Castellot, les quals foren dirigides pels arqueòlegs Cira Crespo, de la UAB, Jordi Morera, de l'empresa Arqueociència SCSL, i Oriol Mercadal, del Museu Cerdà. Per tal d'aprofitar els treballs fets anteriorment, i poder unificar els diferents registres, es començaren els treballs al voltant d'un dels sondejos realitzats l'any 1991, en el qual s'havia localitzat un mur de característiques considerables. Així, es retirà el nivell vegetal en una àrea de 25 m de llarg per 15 m d'amplada, a l'extrem ponentí, tot seguint una orientació E-O, i s'obriren 15 x 3 m en una zona central i radial respecte al límit del turó. Es va localitzar una retícula murària ortogonal en la que s'observaren diferents fases constructives i s'excavaren tres sitges d'època íberoromana. L'ampliació del sondeig B del 1991 confirmà l'existència d'un mur d'1.35 m d'amplada, disposat perpendicularment al perímetre, fet pel que hom inferia que no podia ser la muralla de tancament. El juliol de 2007 s'obrí superficialment un gran quadrant (540 m<sup>2</sup>), per tal d'aclarir definitivament la qüestió del sistema defensiu de l'assentament. El mur documentat l'any anterior restava separat uns 10 m del límit del pujol, de manera que si hom assumia que havia estat una muralla, una àmplia franja de terreny (d'uns 550 m<sup>2</sup>) restava al seu exterior. Atès que això no coincidia amb els models íberoromans coneguts, es plantejà la hipòtesi que la zona de migdia hagués estat dotada d'un sistema defensiu més complex. Així, els treballs arqueològics en el límit topogràfic de l'altiplà van permetre documentar 14 m de llargada d'un mur d'1.7 m d'amplada, situat just en el límit i que semblava circumdar-lo; fou interpretat com un cinturó de muralla el qual, *a priori*, semblava vorejar el jaciment. La posterior documentació extensiva del mur interior confirmà que es tractava d'una estructura de tipus domèstica i que hauria format part d'una torre medieval (**Torre 1**).

Cal destacar que la segona actuació del 2007, realitzada el setembre d'aquell any, ja fou promoguda per l'ajuntament de Bolvir, doncs el nou govern municipal presentà un programa que incloïa la recuperació del jaciment i la seva vinculació a un futur centre d'interpretació. L'actuació se centrà en l'excavació superficial d'una franja de terreny a bona part del límit meridional del jaciment per on, presumiblement, discorria la muralla documentada. D'aquesta manera, la franja de terreny total excavada superficialment ja arribava als 900m<sup>2</sup>. El resultat fou que es continuà localitzant la muralla per tot el límit meridional del turó, seguint les mateixes característiques i amb una amplada que anava oscil·lant entre els 1.7m i els 1.5m. Tanmateix, la traçada del clos murat quedava tallada per la presència de diferents elements.

---

<sup>1</sup> Totes aquestes dades estan recollides en la Memòria d'excavació que s'entregà al Servei d'Arqueologia de la Generalitat de Catalunya, corresponents al període 2006-2009 (CRESPO, C i MORERA, J, 2009).



Fig. 5: Vista aèria del quadrant amb què s'inicià l'excavació el 2006



Fig. 6: Vista aèria del Castellot al final de la intervenció de 2007

Al sector central es va localitzar un espai de 2.95 m d'amplada on no semblava haver muralla. Aquest espai de porta restava flanquejat per dues estructures quadrangulars, interpretades com a torres protectores d'una entrada monumental (**Torre I i II**). Presentaven un perímetre exterior de 5.9 m de costat, un interior de 2.95 m i conformaven una superfície interna de 8.5 m<sup>2</sup>. A tocar de la torre oest un conjunt d'estructures s'interpretaren com un cos de guàrdia.

També es van localitzar murs adossats a la muralla per la part interna i sitges; i a l'exterior de l'arc emmurallat, un possible basament de columna que consistia en un únic bloc monolític circular i de secció cònica.

#### **4.2.2. Les intervencions de 2008-2011**

Hem diferenciat les intervencions de 2006-2007 de les de 2008 a 2011, perquè a l'any 2007 es produí un punt d'inflexió en l'evolució de la recerca arqueològica al Castellot. Efectivament, fins aquell moment la investigació s'havia sostingut a partir d'uns pocs recursos econòmics provinents de diferents projectes d'investigació concedits al Departament de Ciència de l'Antiguitat i l'Edat Mitjana de la UAB, l'aportació altruista de l'empresa Arqueociència SCSL pel que fa als recursos humans i materials, el suport institucional del Museu Cerdà, i l'ajuda imprescindible d'un contingent d'estudiants que no excedien mai la mitja desena. Amb aquests elements s'havia iniciat i desenvolupat el projecte d'excavació en els anys precedents. Tanmateix, tal com hem anunciat en l'apartat anterior, a l'estiu de 2007 hi hagué un canvi polític en el consistori municipal, i el nou equip de govern va veure la recerca al Castellot com un valor de primer ordre en el desenvolupament econòmic i patrimonial de Bolvir, apostant de manera clara i decidida en la seva investigació. Això provocà que de cara el 2008 i els anys successius, augmentessin de manera notòria els recursos econòmics amb què comptava el projecte. A aquest fet s'hi ha d'afegir la concessió de diferents subvencions bianuals (pel períodes 2008-2009 i 2010-2011) concedides pel Departament de Cultura de la Generalitat de Catalunya, que inflà encara més els recursos econòmics destinats a la investigació. Conseqüentment, això derivà en un augment molt significatiu del coneixement historico-arqueològic del conjunt.

Les intervencions es desenvoluparen anualment entre juny i agost aproximadament, amb la mateixa direcció tècnica que els anys precedents, i la sola incorporació del Dr Joan Oller, de l'Àrea d'Història Antiga de la UAB, en la direcció del treball de camp enlloc de la Dra Cira Crespo. Així doncs l'equip directiu quedà establert amb el Dr Oriol Olesti en la direcció científica, el mateix Oriol Olesti i Oriol Mercadal en la coordinació científica, i els arqueòlegs Joan Oller i Jordi Morera en la direcció del treball de camp. Les feines eren promogudes conjuntament per la UAB i el consistori municipal, comptaven amb el suport institucional del Museu Cerdà, i eren executades paral·lelament per un contingent d'entre 10 i 20 estudiants d'Història, i per l'empresa Arqueociència SCSL.

Les actuacions durant aquell període se centraren en tres objectius ben definits: la realització de sondejos arqueològics perimetrals, per tal de conèixer la densitat arqueològica al jaciment, l'inici de la consolidació d'aquelles estructures ja exhumades, i l'obertura i excavació d'una gran franja d'excavació al terç meridional del jaciment

Els quatre sondeigs perimetrals ens permeteren confirmar dos aspectes fonamentals: l'existència d'una muralla de cronologia medieval que envoltava tot el jaciment i l'absoluta ocupació d'aquest en les tres fases documentades.



Fig. 7: Imatge d'algunes de les estances del quadrant occidental, d'època medieval

Pel que fa a l'excavació, la superfície abastada per l'obertura de la franja fou de 775 m<sup>2</sup>, que sumada a la de les anteriors campanyes oferia un total d'uns 1.670 m<sup>2</sup>, aproximadament un terç del Castellot. Les successives intervencions confirmaren l'existència de tres fases cronoculturals d'ocupació de l'indret, destacant la fase medieval, dels segles X-XII, per ser la més recent i més ben conservada. Pel que fa les fases antigues, semblaven estar força alterades i afectades per l'anterior, però es podia evidenciar l'existència d'un recinte fortificat íberoceretà, originat al segle IV aC, amb elements domèstics a l'interior, el qual patia unes importants remodelacions al segle II aC. D'una manera molt resumida les intervencions possibilitaren la localització de 8 àmbits domèstics d'època ibèrica i adossats a la muralla, excavats parcialment; la transformació d'aquests àmbits en tres grans edificis en època republicana, en el marc de les reformes en el sistema defensiu que possibilitaren la creació de la porta flanquejada per les dues torres i el cos de guàrdia; i la localització d'un vilatge medieval fortificat, amb un mínim de 7 cases domèstiques.

#### **4.2.3. Les intervencions de 2011-2014**

La intervencions durant aquest període van estar molt mediatitzades per la construcció d'un centre d'interpretació a la vessant de llevant de l'altiplà. Aquest és un equipament cultural que l'equip de govern sempre havia volgut realitzar. De fet, vinculaven la recerca i posterior museïtzació del Castellot, a un eventual espai museogràfic que, a partir del jaciment, expliqués l'evolució de la comarca des d'època antiga fins els nostres dies. D'aquesta manera, s'aconseguia unir

els dos espais culturals i englobar, tan visualment com física, les dues propostes patrimonials en una sola entitat. La concessió d'un fons FEDER europeu a finals de 2011 va possibilitar iniciar i portar a terme aquest ambiciós projecte. Amb aquest objectiu es va encaminar la recerca a obtenir el màxim coneixement històric, de qualsevol de les seves fases, per tal de poder crear un circuit de visitants que expliqués el jaciment. Talment, la pròpia execució del projecte també féu avançar en la recerca. Així, un primer intent d'ubicació de l'edifici al vessant de llevant del castellet va comportar que es fessin tota una sèrie de sondejos previs. Aquests van permetre localitzar un important fossat d'època ibero-ceretàna, i un camí empedrat d'accés al vilatge medieval, en una zona jussana respecte el vilatge. La seva presència i ubicació van obligar a la modificació de l'emplaçament de l'edifici.



Fig. 8: Vista del taller Metal·lúrgic al final de la intervenció de 2013

Pel que fa a la recerca al jaciment, durant el període 2011-2014 disminuïren els recursos del consistori, ara centrats en l'Espai Ceretània, però es mantingué les aportacions fetes des del Projecte de recerca, ara a partir d'una nova subvenció bianual del període 2012-2013. L'equip directiu continuà sent el mateix, i de fet ja no varià fins a dia d'avui, i els treballs continuaren sent executats de forma dual, a través d'un contingent d'alumnes d'Història i Arqueologia, i des del vessant professional a través de les empreses Arqueociència SCSL fins el 2012, i Arqueòlegs.cat des del 2013 (i fins a dia d'avui).

Quant a les excavacions, els treballs se centraren en dos aspectes: la continuació de l'excavació del terç de migdia obert l'any 2008, i l'obertura d'una nova franja a llevant. En el primer cas finalitzà la documentació dels diferents

àmbits habitacionals adossats a la muralla perimetral, en qualsevol de les tres fases. Tanmateix, el fet més destacat fou la descoberta de l'espai central del jaciment. Efectivament, a l'exterior de les cases es localitzà un important camp de sitges d'època ibèrica (ja identificat en les campanyes precedents), però sobretot destacà de sobremanera l'excavació d'un Taller Metal·lúrgic d'època republicana. També, en aquest sentit, cal mencionar la descoberta de la fase preurbana del jaciment. Efectivament, la documentació de tot un seguit d'estructures excavades al terreny, i diferents estudis radiocarbònics realitzats van proporcionar dades sobre l'ocupació al Castellot durant el Bronze Final o Primera Edat del Ferro.



Fig. 9: Detall de l'obertura de la franja amb els enderrocs dels diferents espais



Fig. 10: Vista general dels Àmbits L, M i N al final de la intervenció arqueològica

L'altre aspecte consistí en l'obertura de tota una franja de terreny a la part més levantina (uns 600m<sup>2</sup>), a tocar de l'entrada provisional al jaciment. Allà es documentà un tram d'uns quaranta metres de la muralla medieval. A banda s'excavà completament els àmbits que quedaren a l'exterior del clos, tots ells

d'època antiga, el que féu augmentà el nombre de cases ibèriques fins a quinze. Per la part interna també s'inicià l'excavació però en aquest cas només es van poder iniciar els treballs en els àmbits medievals que es localitzaren adossats, anomenats Àmbits L, M i N.

#### 4.2.4. Les intervencions de 2015-2019

Aquest període es caracteritza ja per l'existència de l'Espai Ceretània, inaugurat el gener de 2015. Així doncs, els treballs al jaciment se centraren en els aspectes científics i de recerca, i també en millorar la presentació i museïtzació a nivell patrimonial.



Fig. 11: Vista d'una de les sitges del sitjar, separada per una altra a través d'un muret

De forma general, les excavacions se succeïren anualment entre els mesos de juliol i agost. Així, durant tres setmanes quasi un grup d'entre quaranta i seixanta estudiants i graduats d'Història, Arqueologia i Restauració treballaren al jaciment, dirigits i coordinats per un grup de professionals de l'empresa Arqueòlegs.cat, sota la supervisió tècnica de l'equip d'arqueòlegs que dirigeix el projecte de recerca. Majoritàriament eren estudiants que procedien de la UAB, però també n'hi havia d'altres universitats catalanes, alguns de l'estat espanyol, i també alguns estudiants i llicenciats provinents de França, Polònia o Argèlia. Pel que fa als recursos, des de l'ajuntament es continuà apostant per la recerca, amb una partida anual en els pressupostos municipals, i amb independència del color polític al consistori. Des del projecte de recerca, les actuacions quedaven avalades pel projecte quadriannual pel període 2014-2017 PATCA, i la seva continuació, PATCA-2, pel període 2018-2021, ambdós dirigits pel Professor Oriol Olesti.

Els objectius al llarg d'aquesta anys han seguit quatre grans eixos de treball. D'una banda la finalització de l'excavació de la franja meridional oberta l'any 2008. Efectivament, els àmbits adossats s'havien anat excavant en els anys precedents, però no les zones de l'interior del poblat. Els treballs van possibilitar continuar documentant el camp de sitges ibèrics, i algunes finques més d'època medieval. D'altra banda, l'excavació de la franja oriental, oberta en el període anterior. Això possibilita la completa documentació de les cases medievals adossades al clos, la descoberta de la porta ibèrica de l'*oppidum* just després de l'acabament de la muralla ceretana, i del barri de finques ibèriques de llevant, però també de la localització d'un petit edícul d'època republicana, i d'una quarta torre a la cantonada llevantina del front murat republicà. També, i pel que fa a la recerca, un tercer eix de treball s'inicià justament el passat 2019, i consistí en l'excavació a l'exterior de la muralla ibèrica, on semblava que podia existir una ocupació del Bronze Final-Primer Ferro

I finalment, i des d'un punt de vista patrimonial s'ha completat l'excavació de bona part del voral del Castellot, descobrint la traçada de la muralla medieval en els sectors de llevant i septentrional del jaciment, la qual posteriorment quedà consolidada i restaurada.

#### **4.2.5. Les campanyes de 2020-2021**

Aquestes campanyes es realitzaren durant el mes de juliol i, a diferència de tots els anys anteriors, foren les úniques que no comptaren amb l'ajuda del contingent d'estudiants. Efectivament, les restriccions imposades pels efectes de la pandèmia generada per la malaltia de la SARS-CoV2 feren que no es poguessin fer campanyes formatives amb estudiants al jaciment. Així doncs, en aquest període s'obriren tres nous eixos de treball.

D'una banda es decidí d'obrir un nou calaix d'excavació a la part més septentrional del jaciment, d'uns 40m de llargada per quasi 10m d'amplada, resseguint la part interna la muralla medieval, i just després de l'entrada medieval. Atesa la gran amplitud del nou espai de treball, només es van poder excavar els enderrocs de la darrera fase medieval, deixant els nivells d'ocupació, i les fases més antigues per a properes intervencions. De totes maneres, la intervenció va poder documentar l'existència de tres nous àmbits d'època medieval (Àmbits W, X, Y) i la part interna de l'entrada al poblat en època medieval

D'altra banda, s'inicià l'excavació d'un gran quadrant en l'anomenat Edifici II republicà, a l'exterior de les finques IV i V ibèriques. Els treballs demostraren un gran arrasament del terreny degut a l'ocupació medieval.





Fig 12. Imatge d'un dels Àmbits identificats i parcialment excavats a la zona nord-est del jaciment

Finalment, s'obrí un nou calaix d'excavació a la cantonada nord-oest de l'espai museïtzat d'uns 70m<sup>2</sup> de superfície. Tot i el fort grau d'arrasament que tenia aquell sector, ja conegut i documentat en les campanyes anteriors, es volia donar continuïtat i coherència dels espais excavats, intervenint en una zona que per diferents motius havia quedat en reserva. Tal com era previsible, el resultat fou la localització del substrat geològic a molt poca fondària (uns 30-35cm) i la localització de tan sols alguns pocs retalls en el subsòl i de dues sitges d'emmagatzematge.



Fig 13. Franja ampliada al sector nord-oest, amb els retalls identificats en el substrat geològic

#### 4.2.6. La campanya de 2022

Després que s'eliminessin les restriccions imposades pels efectes de la pandèmia generada per la malaltia de la SARS-CoV2, a partir de l'any 2022 es recuperà el sistema d'excavació arqueològica tradicional al Castellot, amb l'ajuda dels contingents d'estudiants. La intervenció es realitzà al juliol i se centrà en dues concretes del jaciment: d'una banda, un primer sector s'ubicà a la part de llevant a l'entorn de la porta medieval, identificada en els anys precedents. I d'altra banda, la segona zona s'ubicà a la part més ponentina del jaciment, en el límit topogràfic, i just al nord de la zona ja excavada.



. Fig. 14. Ratllat en lila, els dos sectors on s'actuà durant l'estiu de 2022

Pel que fa a la zona de la porta medieval, s'obrí un gran calaix d'excavació a nord i sud del corredor d'accés, però tanmateix només s'excavà arqueològicament a la zona sud. L'actuació va permetre continuar documentant la successió de cases medievals, amb habitació a la part posterior i una avantsala just a davant. Així mateix, la localització de les restes d'una estructura muraria tallada per la muralla medieval, ue 5348, orientada en sentit E-O i un xic encastada al terreny, que corresponia a la fase antiga del jaciment, possiblement ibèrica. Per tant, es confirmava que en aquelles fases més antigues aquella zona del jaciment també havia estat ocupada



Fig 15. Zona al sud de la porta medieval al final de la intervenció

Quant a la part de ponent, els treballs van afectar uns 80m<sup>2</sup> de superfície. Tal com ja havia succeït a les campanyes precedents, a tan sols 30-35cm de fondària ja es documentava el substrat geològic sense que es conservés cap nivell arqueològic rellevant. De totes maneres, a la part més propera a la muralla medieval, ue 108, es va localitzar una estança medieval que s'hi adossava. Es va iniciar l'excavació de l'interior però no s'aconseguí exhaurir l'estratigrafia antròpica, deixant la seva finalització per a properes intervencions.

Fora d'aquesta àmbit, els rebaixos van localitzar 4 sitges retallant el sòl geològic. Se'n va poder excavar una, ue 5309, amb una clara cronologia republicana.



Fig 16. Vista de l'estança al final dels treballs de 2022

#### 4.2.7. La campanya de 2023

Durant l'any 2023 es realitzaren diferents intervencions, en els mesos d'abril, juliol i novembre. Les actuacions van estar relacionades amb un recent Pla Director efectuat al jaciment, Efectivament, al mes de febrer de l'any passat l'arquitecta Estefania Martín entregà al consistori municipal un Pla Director del jaciment que incloïa, entre altres coses, la reestructuració del circuit de visitants, i l'elaboració d'una casa ceretana (Martín, 2023). En aquest document, l'arquitecta plantejava la ubicació de la casa a la part central del jaciment, un xic desplaçada a llevant, en una zona que encara estava pendent d'excavar però que semblava estar força arrasada pel que fa a la conservació d'estructures antròpiques. Pel que fa al circuit, variava en alguns trams, però tal vegada la novetat més important era que la nova entrada al jaciment es realitzava per la porta medieval de la part de llevant, el que implicava que fos necessari la seva completa excavació.



Zona on posteriorment s'ubicà la casa ceretana, amb la presència d'algunes de les sitges

Pel que fa a la zona central, on s'acabarà situant la casa ibèrica, consistia en una zona ubicada just al nord dels edificis II i III republicans, i a l'est del camp de sitges ibèriques de la zona central. Es correspondria amb un gran rectangle irregular, d'uns 180m<sup>2</sup> aproximadament. La intervenció de l'any passat va evidenciar la quasi inexistència d'estratigrafia antròpica i per tant la manca d'estructures muràries. Tanmateix, sí que es documentaren 4 sitges d'emmagatzematge d'època ibèrica, i algunes cubetes i forats de pal.

Quant a la zona de la porta de la muralla, es va finalitzar l'excavació de les estances que resten a la part meridional, es va excavar el corredor d'accés, i s'inicià l'excavació de les habitacions de la part nord de la porta. Amb aquesta

intervenció es confirmaren diferents aspectes. Primer de tot, s'evidencià que l'entrada al poblat es projecta radialment vers l'interior del poblat, a través d'un passadís d'uns 10m de llargada, i arrengrerat per sengles murs de fortificació. Talment, l'excavació de les estances confirmà l'existència d'una mena d'edifici d'època medieval amb sales intercomunicades i un gran pati a l'exterior, tal vegada comunitari. Aquest edifici va tenir diferents fases d'utilització, amb estances que s'ampliaven en funció del moment, abandonant-se entre els segles XII i XIII. L'excavació de l'estratigrafia fins a arribar al substrat geològic també va posar de relleu les restes de les estructures d'època antiga, en aquest cas molt fragmentàries i inconnexes, però que confirmen l'existència d'un barri de cases perimetral.



Vista de la part de migdia de la porta medieval, al final de la intervenció

### **4.3. Síntesi històrica**

Les intervencions arqueològiques realitzades fins el 2022, aquí breument descrites, han permès reconèixer que el conjunt de restes del Castellot corresponen a tres grans horitzons cronoculturals: bronze final-primer ferro, íberorepublicana i medieval. La fase ibèrica es dividiria en la fase ceretana i la romana republicana, mentre que la medieval també presentaria dos moments d'ocupació. Excepte en el primer horitzó, En tots els altres es coneix prou bé les característiques generals de l'ocupació, la cronologia evolutiva, i l'estructuració dels espais domèstics. A més, es comencen a tenir prou dades que permeten lligar el Castellot amb el seu entorn territorial.

#### **4.3.1. Horitzó I. Bronze Final-primer Ferro (segles IX-IV aC)**

Aquesta fase d'ocupació queda definida per un retall que estratigràficament resulta ser anterior a les primeres cases ceretanes. Per tant, i en termes relatius, correspondrien a una cronologia *ante quem* de principis de segle IV aC. Així mateix, dels materials ceràmics recuperats dels nivells de rebliment en destaquen dos fragments amb decoració mailhaciana, típica del bronze final IIIb i de l'inici de l'edat del ferro (segles IX-VI aC). Una datació radiocarbònica, oferí una cronologia centrada en els segles IV-III aC, que podria correspondre al moment d'amortització final de l'estructura<sup>2</sup>. Ara bé, independentment de la data final de l'estructura, la presència dels materials determina la presència humana al Castellot en aquelles centúries. I no només comptem amb aquests dos bocins, ja que al llarg de les diferents campanyes s'han anat recuperant fragments ceràmics amb decoracions de l'edat del bronze (encara que hagi estat de forma residual en estrats de fases posteriors). Sense dubte, és un material ceràmic en deposició secundària, remogut en fer les construccions antigues i medievals, i localitzat en els nivells d'abandonament, però que originalment provindria del mateix jaciment. Les decoracions corresponen a incisions en forma d'espina de peix i al doble cordó amb impressions digitals. Aquestes són algunes de les decoracions típiques del que fou batejat en els anys 70 del segle XX com a "decoració cerdana", definitivament consolidada a Cerdanya en el bronze final III. Els trets bàsics d'aquesta són les decoracions plàstiques de cordons amb ditades impreses, rivets en forma de mitja canya o unglades, i grans incisions rectilínies o bé en sanefes amb forma d'espina de peix<sup>3</sup>.

La presència d'aquests fragments ens infereix un hàbitat d'ocupació entre els segles IX i V aC al Castellot de Bolvir, les característiques del qual ens són fins al moment totalment desconegudes. És probable que el retall localitzat es tractés d'una sitja amb el bocatge escapçat, amb el que podríem pensar que una de les funcions de l'hàbitat seria la de magatzematge dels excedents agrícoles, del que es podria deduir una ocupació sedentària vinculada a l'explotació de la plana.

#### **4.3.2. Horitzó II. Fase ibèrica (primera meitat IV aC - ca 150 aC)**

En aquest moment s'hi basteix un *oppidum* amb una extensió de 0,6Ha i des d'un bon inici s'hauria configurat l'esquelet bàsic del poblat. Així, es va construir un arc de muralla que defensava l'enclavament per la part més accessible, la de migdia, i a partir del límit de la muralla serien les parets posteriors de les cases, col·locades en bateria, les que acabarien de delimitar i tancar el poblat. Just davant del mur, un fossat excavat en el terreny augmentaria el seu caràcter defensiu. Així doncs, El Castellot es correspondria amb el que es coneix com a "fortificació en barrera". Per la part interna, una sèrie de cases de dues

---

<sup>2</sup> La datació presentà una forquilla d'entre el 370 i el 180 cal aC. Creiem que aquesta cronologia no pot representar el moment de funcionament del retall, sinó que s'ha de vincular amb la construcció de l'*oppidum* ibèric, en el segle IV aC, i la inevitable amortització de les estructures anteriors. De fet, el carbó que s'utilitzà per la datació provenia de les capes més elevades del rebliment, el que coincidiria amb aquesta hipòtesi.

<sup>3</sup> CAMPMAJÓ, P, 2013,

habitacions articularien l'urbanisme<sup>4</sup>. Sense grans modificacions, aquesta estructura poblacional es va mantenir inalterable fins a la segona meitat de segle II aC, moment en què s'observa la reestructuració general de la major part de construccions del poblat.



Fig. 17: Imatge de les estructures de la fase ibèrica

**El sistema defensiu.** La muralla del Castellot consisteix en una estructura d'entre 1,6m i 1,7m d'amplada, de la que es conserva un alçat màxim d'un metre. Està realitzat amb una doble filada de grans blocs de pedra calcària, a sobre de les quals se n'hi disposen altres de més petites juntades amb una argamassa d'argila. L'interior està reblert amb pedres de mida diferent i terra. Presenta un traçat unitari una mica arquejat d'uns 80 metres de longitud, amb els extrems girats abraçant el jaciment. L'estructura de tancament estaria complementada per una torre exterior, només parcialment conservada, de planta quadrada i de les mateixes característiques que la muralla. Està ubicada a la part més llevantina, defensant l'entrada del poblat, a una quinzena de metres al seu darrere. Efectivament, la porta d'accés a l'*oppidum* estava al final de l'extrem de llevant de la muralla i consistia en un pas de 2,1 metres d'amplada entre el tancament i la primera casa.

Respecte a l'altura que la muralla hagués pogut tenir, a partir d'indicis en el mateix jaciment i altres de tipus comparatiu, pensem que podria haver assolit els 5 o 6 metres d'alçada, essent la major part realitzada amb maçoneria.

---

<sup>4</sup> Fins al moment s'han localitzat quinze unitats domèstiques. Si pensem que en cada una podrien viure-hi quatre o cinc persones, i si tenim en compte que al Castellot podria haver una quarantena de cases, en resulta una població d'entre 150 i 200 persones.

Finalment el sistema defensiu s'hauria completat amb un fossat davanter, també abraçant el jaciment frontalment. Presenta una amplada d'entre vuit i deu metres, amb un perfil en "V" que assoliria una fondària mínima de dos metres. Una escarpra a la part interna faria les funcions de contenció de les terres. Desconeixem per on se superaria el fossat, però pensem que podria ser just al costat de la torre. Pocs metres abans d'aquesta estructura hi ha una base de columna que hauria pogut marcar el pont o la passarel·la d'accés al poblat. Es tracta d'una base d'uns 50 cm de diàmetre encastada al terreny, possible basament d'algun element ornamental o monumental del tipus estela.

Aquestes característiques de la muralla, la torre, la porta d'accés, el fossat, etc. que configuren el sistema defensiu, es corresponen amb una gran majoria de les documentades als *oppida* ibèrics del llevant peninsular i als del nord-est francès.

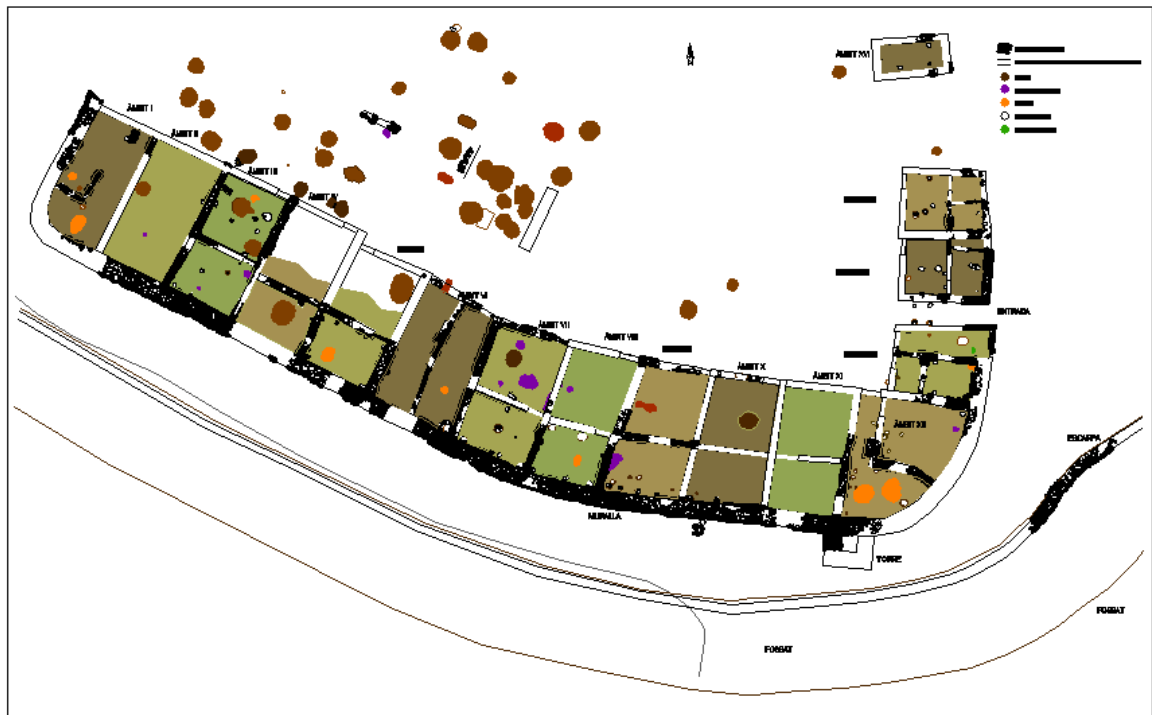


Fig. 18: Estructures de la fase ibèrica amb les hipòtesis de continuïtat

**Els àmbits domèstics.** S'han pogut identificar dos tipus de finques ceretanes a partir del paràmetre de la grandària. Les cases que s'adossen a la muralla meridional són de majors dimensions, amb unes superfícies d'entre 65 m<sup>2</sup> i 75 m<sup>2</sup>, mentre que les de llevant oscil·larien entre 40 m<sup>2</sup> i 50 m<sup>2</sup>. En molts casos s'observa una clara proporció d'1:2 en la construcció, amb una llargada dues vegades més gran que l'amplada. O també una relació de 1:√2. Ambdós patrons mètrics ben propis del món ibèric.

Totes les cases estaven compostes per dues estances, una situada al davant de l'altra. El primer espai correspondria a una avantsala i probablement restaria a l'aire lliure o parcialment coberta mitjançant porxats. Presenta una superfície quadrangular d'entre 30 m<sup>2</sup> i 40 m<sup>2</sup> (una quinzena a la zona de llevant) i es tractaria d'un pati polifuncional, on es desenvoluparien tasques de cuina i d'emmagatzematge, sense descartar uns usos de caràcter artesanal o



d'estabulat del bestiar menut. La segona estança, adossada a la muralla, esdevenia la sala d'habitació. Era de planta rectangular i tenia una superfície mitjana d'uns 30 m<sup>2</sup> (20m<sup>2</sup> per les de llevant). En uns pocs casos estava compartimentada. És en aquesta estança on s'organitza la vida domèstica i familiar, essent la sala de repòs, de cuina i consum d'aliments, i també on es desenvolupen algunes activitats de tipus econòmic com el filat, el teixit, la mòlta o l'estoc d'aliments. La llar de foc esdevenia l'element principal de l'estança. Es podia situar a qualsevol indret i servia per il·luminar, fer calor i cuinar els aliments. També es feia servir en determinades litúrgies i rituals de tipus familiar o bé col·lectiu.

Els murs estaven aixecats a partir d'un sòcol de blocs de pedra i un recreixement de tàpia. Les portes, ubicades al lateral de la façana, consisteixen en unes obertures d'entre 1 i 1,3 metres d'amplada amb una solera de petites lloses de pissarra. El sostre estaria fet amb un embigat de fusta, brancatge i una capa de terra premsada que l'impermeabilitzarien, essent probable que fos una estructura amb pendents pronunciats. Un sistema de suports de fusta uniformement distribuïts pel perímetre de la sala ajudaven a sustentar el sostre, el trespol i el petit mobiliari. Pel que fa al nivell d'ús, s'elaborava amb una simple capa de terra premsada.

**El camp de sitges.** Durant la fase ceretana del jaciment, a la part occidental de l'espai públic central s'ubicà un sitjar, o sigui, una zona on s'acumulen sitges per un emmagatzematge massiu.

En els primers temps de la fundació de l'*oppidum*, durant el segle IV aC, encara no existia el camp de sitges, i les poques que hi havia s'ubicaven a l'interior de les cases, essent de menors dimensions. Serà a partir de la segona meitat de segle III aC quan es van anar fent més grans, tot començant a ubicar-les a l'exterior de l'espai domèstic. Fou en la primera meitat de segle II aC quan definitivament les sitges es concentren en un sol espai.

Les primeres i més antigues, del segle IV o de la primera meitat III aC, són de secció cilíndrica, amb perfils que s'obren ràpidament des de la boca fins als 1,5 o 1,8 metres de diàmetre i finalitzen en una fondària d'entre 1,2 i 1,3 metres, presentant un fons pla un xic convex i una capacitat mitjana d'uns dos metres cúbics. Un segon grup de sitges el datem a finals de segle III aC i també presenten una secció tubular, tot i que quelcom més globular, amb una amplada similar a les anteriors, però amb una fondària que pot arribar fins als 1,7 o 1,9 metres i una capacitat d'entre 2,2 i 3 m<sup>3</sup>. Finalment, les sitges de la primera meitat de segle II aC són les més grans. Presenten uns perfils entre globulars i troncocònics de fins a dos metres de diàmetre, amb una fondària d'entre 2,7 i 3 metres i una capacitat d'entre 4 i 5 m<sup>3</sup>. Aquestes darreres corresponen al grup majoritari del jaciment i la major part d'elles es van amortitzar en el moment de les reformes republicanes del tercer quart de segle II aC.

#### **4.3.3. Horitzó II. Fase iberoromana (ca 150 aC – 40/30 aC)**

Durant la primera meitat del segle II aC, després del conflicte entre romans i cartaginesos i de les posteriors revoltes indígenes sufocades per Cató, l'*oppidum* ceretà del Castellot va passar a estar sota el control de l'administració

romana. Roma aprofità en benefici propi la gran influència territorial que l'enclavament tenia, desenvolupant nous esquemes de convivència que afectaren totes les esferes socials i econòmiques. L'antic *oppidum* va experimentar importants reformes estructurals, tant a escala defensiva com urbanística, seguint en molts casos patrons i models romans, que es començaren a concretar a partir de mitjan segle II aC. De fet, la major part de les noves construccions empraren mesures de superfície basades en la *pertica*<sup>5</sup> (2,96 m) i en els seus múltiples. Aquest patró fou molt utilitzat pels agrimensors i enginyers romans, i es comença a documentar al territori català precisament a inicis del segle II aC. El nou assentament no va variar pel que fa a les dimensions totals, ocupant la mateixa superfície delimitada pel desnivell natural i per l'arc defensiu meridional de muralla i fossat, que es mantingueren.



Fig. 19: Planta del Castellot amb les estructures corresponents a la fase republicana

**La nova entrada fortificada.** Una de les principals reformes consistí en el canvi de l'accés principal al poblat, amb la construcció d'una gran entrada a la part central de la muralla. S'hi obrí una àmplia porta flanquejada per dues torres quadrangulars i un cos de guàrdia adossat, que suposà el desmuntatge d'uns 25 metres lineals de l'antiga muralla. La nova entrada complementava la càrrega simbòlica del conjunt, sent també l'expressió de la nova realitat política i administrativa.

La porta té una amplada d'una *pertica*, i estava ubicada a la part interna dels murs. Possiblement era a doble batent, amb una polleguera a cada banda, i donava accés a un ampli corredor que conduïa al centre de l'assentament. Per la part interna, a la dreta, es construí un pou en semicercle segurament amb finalitats rituals, heretant la significació cultural que ja tenia l'entrada en la fase ceretana

---

<sup>5</sup> La *pertica* o *decempeda* era una unitat de mesura romana que equivalia a deu peus, i un peu romà equivalia a uns 29,6 cm. Per tant la *pertica* corresponia a 2,96 m.

Pel que fa a les torres, es tracta de dos cossos quadrangulars i simètrics que flanquegen l'entrada i sobresurten respecte al traçat de la muralla. Tenen una amplada interna d'una *pertica* i externa de dos *perticae*, mentre que els murs tenen un gruix de mitja *pertica*. És probable que la seva alçada superés els 6 metres. Finalment, el cos de guàrdia, també dit *casamata*, *phulacteria* o *armora*, estava adossat a la torre de ponent i complementava la defensa de l'entrada. Consisteix en un cos d'unes tres *perticae* d'amplada interna i estava compartimentat en dues habitacions. Pel nord les habitacions quedaven tancades per un envà que integraria la porta d'accés. És probable que el conjunt també superés els 5 o 6 metres d'alçada.



Fig. 20: Planta amb les hipòtesis de continuïtat de les estructures republicanes

**Els nous grans edificis.** I d'altra banda, les reformes també afectaren l'esfera urbanística. S'ha detectat la construcció d'un mínim de quatre grans edificis (anomenats I, II, III i IV). Així, l'antic poblat ceretà, d'entre trenta i quaranta unitats domèstiques, es transformà en un centre de poder amb grans edificis multifuncionals d'entre 100 i 223 m<sup>2</sup>. Cadascun d'ells ocupà la superfície de diverses cases ceretanes aprofitant parcialment les seves estructures, cronològicament anteriors. En general, els nous murs utilitzen molt més la pissarra en la seva composició i tenen uns gruixos d'entre 45 i 50 cm.

L'Edifici I està ubicat a l'extrem sud-oest de l'assentament, de planta rectangular, presenta unes mesures internes de 6,5 x 4 *perticae* (223 m<sup>2</sup>). Tal vegada és el recinte pitjor conegut, ja que es va veure fortament afectat per les construccions posteriors medievals. S'hi accedia per la cantonada nord-oriental, i l'espai quedava dividit a partir de tot un seguit d'habitacions a banda i banda. A la cantonada s'hi bastí una torre quadrangular, possiblement de les mateixes mesures i característiques tipològiques que les dues de l'entrada. Aquesta estructura completaria la nova fortificació del conjunt, també pel que

fa a la simetria. D'aquesta manera, el nou sistema defensiu presentaria les dues torres centrals de l'entrada, la nova torre de l'Edifici I, i també es mantindria l'antiga torre ceretana de l'extrem llevantí. Amb tot això, cal pensar que l'Edifici I va tenir funcions residencials i militars.

L'Edifici II estava ubicat a la part central del poblat, a la dreta de la nova entrada. És un cos allargassat de planta irregular que presenta una superfície interna de 203 m<sup>2</sup>, es recolza a la muralla i a l'Edifici III. La paret longitudinal de façana, construïda *ex novo*, mesurava 5 *perticae* (14,8 metres).



Fig. 21: Imatge de l'Edifici II al final de la intervenció

L'edifici englobava les antigues finques VIII, IX i X, i constava de tres habitacions i un gran pati davanter, bona part d'ell a l'aire lliure. Les tres habitacions complien funcions d'emmagatzematge i residencials<sup>6</sup>, mentre que al gran pati s'hi desenvoluparien les activitats productives. Tot aquest espai diàfan està caracteritzat per la presència d'un gran retall ovalat, el qual presenta una superfície que supera els 20 m<sup>2</sup>, i una capacitat volumètrica que com a mínim supera els 70 m<sup>3</sup>. Té una potència mínima de 5 metres, amb un perfil vertical de les seves parets que es va apropant molt lleugerament, sense mostrar cap tipus d'arrebossat. És evident que la tipologia del retall apunta a una gran bassa que per la seva profunditat només pot respondre a una funcionalitat emmagatzemadora, i en aquest sentit l'aigua hauria de ser el contingut més lògic. Tanmateix, els primers substrats geològics del Castellot no són impermeables ni de bon tros, sinó que precisament es caracteritzen per tenir una gran porositat. Paquets d'argila amb gravetes combinats amb franges de blocs de pedra sorrenca no permeten que s'entolli l'aigua, la qual és

---

<sup>6</sup> Hem de recordar que a una d'elles és on es va recuperar l'arracada d'or.

ràpidament absorbida cap a les capes freàtiques del subsòl. Davant d'això, es proposa que el retall es dediqués a recollir l'aigua, però condensada en forma de neu. La neu i el glaç són elements molt presents en la climatologia cerdana, especialment durant els mesos d'hivern, i sobretot la neu té unes característiques químiques que fan que tardi molt a fondre's i convertir-se en aigua. Per tant, resulta fàcil d'acumular i es pot mantenir a la superfície sense evaporar-se ni ser absorbida pel subsòl.



Fig. 22: Edifici III al final de la intervenció arqueològica

L'Edifici III possiblement fou un dels primers edificis construïts durant aquesta fase. Situat a l'angle SE del poblat, presenta una planta rectangular que malgrat semblar exempta, les parets laterals es recolzen al front de la muralla. Les seves mesures internes són de 3 per 4 *perticae*, conformant una superfície de 101 m<sup>2</sup>. Es bastí amb unes potents parets de 1,1 o 1,2 metres de gruix, fetes amb grans blocs de pedra, a sobre de les quals es disposaren lloses de pissarra. Aquesta gran solidesa de l'estructura li atorgava un caràcter certament únic dins el jaciment. L'accés es realitzava per la part nord i un cop a dins, dues petites habitacions laterals allargassades marcaven un passadís que menava vers la gran sala posterior, on hi havia la llar de foc. Tanmateix, l'excepcionalitat que es desprèn de l'esquelet estructural no mostra correspondència amb el registre arqueològic, d'altra banda força exigü. Així, és la suma dels diferents petits indicis el que porta a proposar una interpretació de caràcter cultural i ritual: la solidesa estructural de l'edifici, els diferents retalls localitzats, les llars de foc, o els punts d'acumulació cendrosa de l'interior, duen a proposar una funcionalitat centrada en activitats litúrgiques i/o religioses.

L'Edifici IV, també anomenat "Taller Metal·lúrgic", consisteix en un cos exempt ubicat a la part central del poblat, desplaçat lleugerament vers ponent. Es va construir totalment de nova planta, sense tenir present les estructures anteriors, i es disposà seguint la mateixa orientació cardinal que les altres estructures de mitjans de segle II aC.

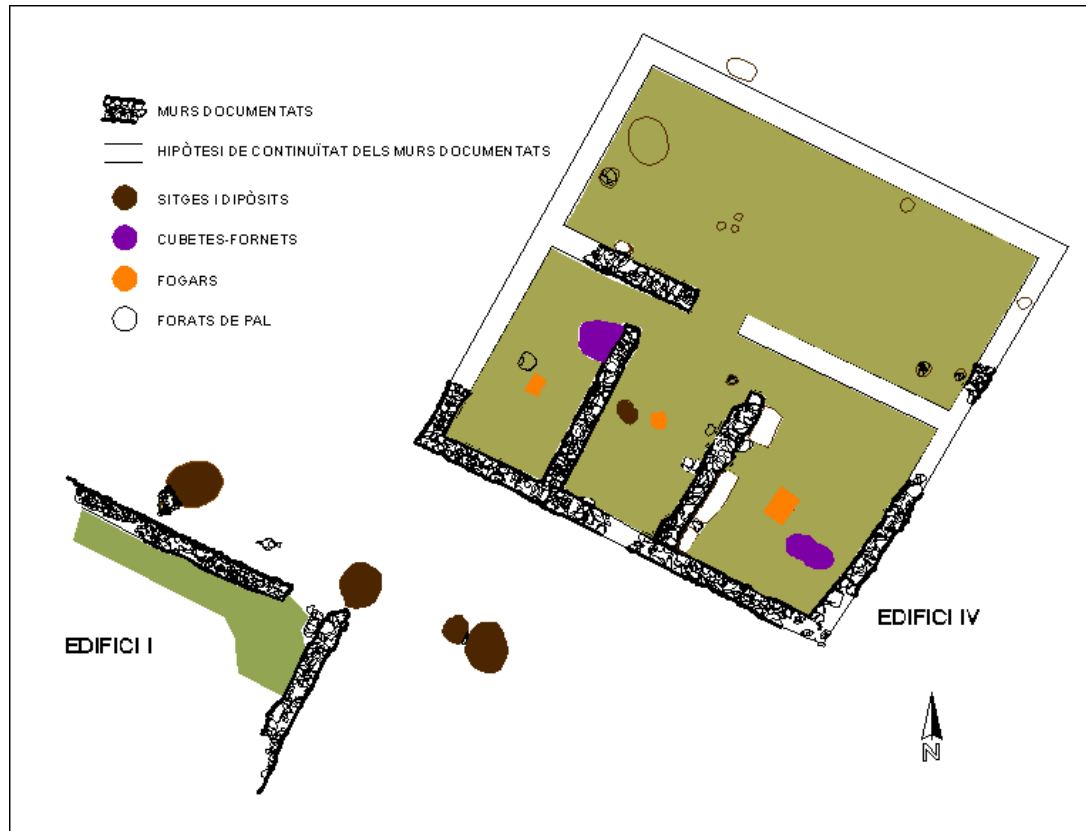


Fig. 23: Planta amb les hipòtesis de continuïtat de l'Edifici IV

Tot i que la part més septentrional està força arrasada, semblaria que hauria tingut una planta quadrangular de 12,5 metres de costat, el que conformaria una superfície interna d'uns 155 m<sup>2</sup>. El recinte quedava dividit en dues parts. La meridional, on s'observen tres habitacions intercomunicades entre elles per unes obertures d'1,15 metres d'amplada, en la qual la de llevant té una estructura més quadrangular, mentre que les altres dues responen a una planta del tot rectangular de 6,4 metres de llargada per 3,2 metres d'amplada. I la septentrional, molt més arrasada, amb una amplada de 5,3 metres, de la qual en desconeixem la seva distribució. Així, seria l'únic edifici que no seguí el patró constructiu de la *pertica* i les seves proporcions (de 1:2 i 1:√2) són típiques del món ibèric, mostrant el sincretisme del moment.

En les tres estances abans esmentades existien sengles llars de foc localitzades en una posició centrada, fetes amb solera d'argila i dues d'elles amb una decoració perimetral consistent en unes ranures d'un centímetre de gruix.

La presència de terres rubefactades i cendroses, de forns de reducció excavats al terreny natural, de gresols, escòries i rebuigs de metalls, i d'altres elements recuperats en aquest edifici, mostren una activitat metal·lúrgica prou important. L'estança situada més a ponent és allà on s'hauria produït la combustió i la reducció dels metalls, i per aquest motiu molt probablement es trobaria mig

coberta o disposaria d'una gran ventilació. Les altres dues esdevindrien sales d'estoc o d'obrador, amb la presència de punts de suport a la llevantina, que indicarien l'existència d'un trespol o d'algun tipus de mobiliari intern: postades, prestatgeries, taules, etc.

Les esponges d'escòria fèrrica recuperades provarien la reducció del ferro i el posterior treball de forja d'objectes i d'eines. Les diferents peces i els fragments d'atzurita (mineral de coure) localitzats semblen constatar també el treball del bronze. La troballa d'objectes i d'una colada podrien indicar-nos el treball del plom. L'anàlisi química de residus en gresols també ha determinat el tractament i producció de llautó, un nou aliatge desconegut fins aquell moment, així com la presència de plata fosa. Finalment, l'existència de partícules d'or treballat determinarien processos d'orfebreria. Aquesta activitat ve refermada també per la troballa d'una arracada d'or a l'Edifici II, la presència d'activitat minera d'aquest metall preciós en els dipòsits al·luvials miocènics de les valls cerdanes, i per la recuperació en gresols de restes de cinabri, un mineral necessari per amalgamar l'or, utilitzat per daurar productes a l'antiguitat, i molt probablement comercialitzat des de les mines d'Almadén (Ciudad Real)

Totes aquestes reformes estructurals i nous edificis residencials i industrials mostren la presència d'unes elits socials dominants, però també del seu grup familiar i clientelar més proper, i d'uns artesans especialitzats, que utilitzen l'assentament com l'enclavament a partir del qual garantir a l'administració romana el control territorial i productiu. Malgrat que la població continua essent ceretana, és obvi que en els canvis produïts hi participaren personatges d'origen itàlic, i fins i tot, a partir dels materials arqueològics recuperats és possible suposar també la presència d'una petita unitat de tropes romanes, compostes per algun oficial i un grup de soldats auxiliars.

L'abandonament del Castellot s'ha de relacionar amb la revolta ceretana de l'any 39 aC, sufocada tres anys més tard per Domici Calví, i definitivament pacificada l'any 27 per Mesala Corví. Si bé al Castellot no hi ha mostres de destrucció violenta, sí que s'insinua una fi sobtada, tal vegada inesperada pels seus habitants, aspectes que es poden posar en relació amb aquest context bèl·lic<sup>7</sup>. Un cop enderrocada, la ciutadella quedà completament abandonada, passant el centre de poder a la que serà l'única ciutat romana cerdana a partir d'aquell moment: Iulia Libica

#### **4.3.4. Horitzó III. Fase altmedieval (segles X-XII)**

L'assentament alt medieval fou construït a finals del s. X o a principis de la centúria següent. Es tracta d'un recinte fortificat amb una superfície d'uns 5.400 m<sup>2</sup> que s'ubica sobre les restes ceretanes i republicanes. Està protegit per una muralla perimetral de poc més d'un metre d'amplada, la qual hauria pogut tenir fins a 5 m d'alçada. El seu recorregut fou traçat sense tenir en compte els murs d'èpoques precedents, excepte a la zona més meridional on reaprofità el basament i part de l'alçat de l'antiga muralla. Està realitzada amb la tècnica de l'*opus spicatum*, situant els blocs de pedra per filades i a cantell de forma alternativa, imitant la forma d'una espiga. El clos fou planificat de forma unitària,

---

<sup>7</sup> Cal destacar que s'ha recuperat una moneda de Kelse datada al 45 aC.

tenint en compte no només el vessant defensiu, sinó també aspectes de drenatge i sanitaris, car incorpora alguns canals de desguàs. La intervenció de 2016 va permetre saber que l'entrada s'ubicaria a llevant, al bell mig del llenç d'aquell sector.

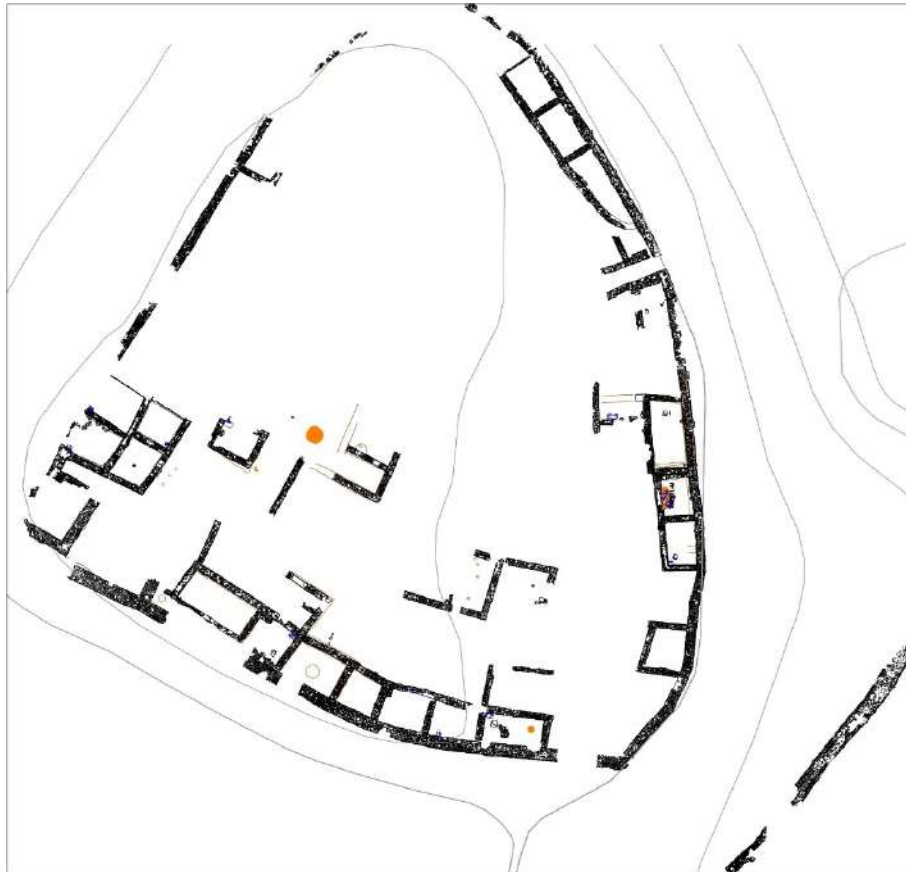


Fig. 24: Planta amb les estructures del Castellot corresponents a la fase medieval

Els sistema defensiu estaria complementat per un mínim d'una torre, documentada a la cantonada sudoccidental de l'assentament. Es tracta d'un edifici turriforme i de planta quadrangular que es construí a partir d'unes sòlides parets similars a la muralla. Des del seu capdamunt, situat a més de 6 metres d'alçada, s'hauria visualitzat quasi tota la part occidental de la plana cerdana.

A l'interior del poblat hem localitzat setze unitats domèstiques i totes presenten característiques força unitàries, deixant espais comunals i de circulació entre elles. Les parets, fetes amb pedra i fang, tenen una alçada considerable, i tan sols les parts més elevades o les segones plantes estarien fetes amb fusta, tovot o tàpia. La majoria dels murs també es construeixen en *opus spicatum*. La porta, sense una ubicació específica, consistia en una obertura d'amplada variable, emmarcada per uns brancals de pedra, i estava rematada als peus per un marxapeu de lloses. La coberta estaria feta amb embigat de fusta i recobriment vegetal, fixada amb algunes lloses de pedra per sobre. Pel que fa al mobiliari de l'interior destaca la llar de foc, feta amb una caixa de lloses de pissarra i situada en una de les cantonades, els bancs correguts, els brasers, els petits armaris encastats a les parets i les estructures de cuina i obrador.





Fig. 25: Hipòtesis de continuïtat de les estructures de la fase medieval

Les cases tenen una estructura un xic heterogènia. Sempre són de plantes quadrangulars o rectangulars però poden estar formades per una sola estança multifuncional, per dues estances, o fins i tot per quatre. D'aquesta manera, les dimensions són d'entre 15 i 30 m<sup>2</sup> per les unicel·lulars i d'entre 45 i 95 m<sup>2</sup> per les de dues habitacions. Com diem, també es troben cases de quatre estances, superant aleshores els 100 m<sup>2</sup> de superfície interna. Parteixen de dos mòduls rectangulars adossats, compartimentats en dues estances mitjançant un mur divisor afegit. Són finques on l'accés era un gran portal centrat que incloïa un porxat exterior. Es tracta d'edificis singulars dins del vilatge i és probable que els seus habitants tinguessin un rol d'una certa rellevància dins la comunitat.

Tot i que tot el conjunt mostra una gran coherència i unitat constructiva, la darrera campanya d'excavació va permetre observar un mínim de dues fases d'utilització, en els àmbits Q i R, que mostrarien una ocupació més perllongada en el temps del que fins ara pensàvem

La primera referència sobre Bolvir, la tenim testimoniada l'any 925 en el testament del comte Miró I, germà de Guifré el Pelós, on es menciona una propietat d'aquest *in villa bulver*. Diverses butlles papals del s. XI citen l'església de Santa Cecília i l'any 1035 s'esmenten diversos castells cerdans, entre aquests el del Puig de Bolvir. També documents vinculats al monestir de Sant Miquel de Cuixà citarien l'indret a partir del 937, per bé que podrien haver estat falsejats dos segles més tard. Amb totes aquestes dades és possible pensar que el "Bulver" del 925 correspondria a l'actual Bolvir, mentre que el Castellot

no s'hauria construït fins a finals de segle X o principis del segle XI, en el lloc dit "el Puig de Bolvir". Així, el Castellot es tractaria d'un emplaçament específic, creat totalment *ex novo*, tal com posteriorment esdevindran Vilafranca de Conflent o Puigcerdà.

El poblat alt medieval s'abandonà en algun moment de la segona meitat del segle XI o a inicis del segle XII, de forma pacífica i amb prou temps perquè els habitants es poguessin endur les seves pertinences i traslladar-se a una zona més arrecerada i de millors condicions ambientals com podria ésser la solana de Bolvir i a redós de l'església de Santa Cecília. Aquesta situació podria coincidir amb el moment de desaparició de la dinastia comtal de Cerdanya i el traspàs per herència l'any 1118, del títol i del territori al casal de Barcelona en la figura de Ramon Berenguer III. Curiosament, entre l'any 1088 i el 1091 es fundà la nova població de Vilafranca de Conflent la qual amb el temps esdevindria una autèntica vila mercat que podria haver actuat també com a pol d'atracció de població.

## 5. L'ADEQUACIÓ I CONSOLIDACIÓ FINS EL 2022

Fins al 2008 les actuacions afectaren poc les estructures, ja que es basaven en la seva documentació superficial i en la realització de sondejos puntuals; així, un cop acabada la intervenció corresponent, es cobria tot amb una capa de geotèxtil fixada amb pedres i terra. Però el fet d'esgotar l'estratigrafia d'un ampli sector del jaciment, i restar les estructures uns 50–60 cm en superfície, així com també l'interès mostrat per l'Ajuntament en un futur condicionament, va fer plantejar a la direcció del projecte arqueològic l'inici de la seva consolidació i restauració puntual. Els criteris i les directrius sobre la conservació d'estructures (murs, sitges, llars, etc.), així com l'adequació general del jaciment les establí l'arqueòloga i restauradora Maite Rovira l'any 2008, en aquell moment vinculada a Arqueociència SCSL, quedant reflectides en l'informe lliurat al consistori municipal i al Servei d'Arqueologia de la Generalitat (ROVIRA, 2008).

Fins el 2022 s'ha procedit als treballs de conservació de bona part de les estructures excavades exhaustivament fins aquell any. Així, van quedar totalment consolidades totes les estructures del que anomenàvem el quadrant sud-occidental (on s'inclouïen els **Àmbits A, B, C i D**, la **Torre I**, i la major part de les estructures de l'**Edifici 1**). A la zona de migdia es va consolidar i restaurar tota la traçada de muralla antiga des de l'extrem més occidental fins a l'alçada de la Torre II republicana, en una llargada conjunta d'uns 25m, les potents estructures del cos de guàrdia, i les dues torres de l'entrada monumental (**Torres I i II**). En aquestes torres s'havia procedit a la consolidació d'aquells trams conservats, i a la refecció de les parts desaparegudes. La construcció dels nous murs es realitzà amb una fàbrica totalment diferenciada a l'emprada en els murs originals. Així, es bastiren banquetes d'obra reforçades d'un forjat amb teutons d'acer inoxidable fixat al terra per mitjà d'una rasa de fonamentació. L'estructura fou acabada amb un arrebossat de morter de calç hidràulica i sorra garbellada i rentada, amb un acabat final de textura llisa i color parell a l'original. A la part superior, es disposà un nou aparell que imitava el constitutiu original de les torres, de tal manera que, per un observador, es visualitzés clarament la planta de les torres, però també quina part estava

conservada en origen, i quina s'havia recrescut posteriorment. Aquesta fou la solució escollida en la restitució de la planta de les torres, tot augmentant el seu valor patrimonial i la comprensió per part del públic.



Fig. 26: Imatge del quadrant sud-occidental després de la consolidació i adequació



Fig. 27: Imatge del final de la restauració de la torre medieval



Fig. 28: Imatge d'una de les torres republicanes amb la consolidació neutre realitzada

Tanmateix, en aquestes últimes s'ha procedit a realitzar diferents intervencions. Així, a part de la consolidació d'aquells trams conservats, ja des d'un bon inici es procedí a la refecció de les parts desaparegudes. Així, les fortes inclemències climàtiques van fer que al llarg dels anys s'hagués de reparar en dues ocasions els arrebossats finals de les estructures, ja que es fragmentaven i es desprenien amb molta facilitat. D'aquesta manera, l'any 2015 s'optà per col·locar en el coronament una filada de blocs de pissarres (o un parell de manera puntual), de les mateixes característiques tipològiques que les torres. Això continuava donant coherència i unitat interpretativa a les estructures i evitava el progressiu esquerditat del sòcol.



Fig. 29: Vista de les dues torres republicanes després de la restauració de 2015, on s'observa la coberta de pedres

Seguint amb la zona de migdia, i pel que fa als espais domèstics interiors, es procedí a la consolidació dels murs dels Àmbits V, VI i VII d'època antiga, i els Àmbits E, G i I medievals.

Finalment, també cal mencionar que es va completar la consolidació i restauració puntual d'algun tram perdut del camí empedrat medieval 666, situat a la vessant de llevant del Castellot.

Pel que fa a la zona de llevant, cal diferenciar les estructures ibèriques i republicanes de les medievals. En les primeres, s'han consolidat les estructures corresponents a l'Àmbit XII ibèric, i també la muralla ibèrica d'aquell sector, en un tram d'uns 10m aproximadament.



Fig. 30: Vista de la muralla ibèrica restaurada. Adossant-s'hi el mur 2151, també consolidat

Pel que fa a les estructures medievals s'ha consolidat la totalitat dels murs que corresponen als Àmbits L, M, N, Q, W, X, Y. En aquestes habitacions de llevant, també es procedí a la realització de sengles desguassos, a partir de la col·locació de tubs de pvc de nord a sud, a les habitacions medievals Q, M, N, en l'espai existent entre aquestes darreres, i en l'àmbit XII ibèric, i en la consolidació de la canalera de desguàs 2007 de l'Àmbit L. Aquestes actuacions, realitzades al 2014 i el 2017, perseguien evitar l'entollament constant de les aigües pluvials en aquelles estances amb la conseqüent degradació permanent de les estructures perimetrals de cadascuna.



Fig. 31: Imatge de l'Àmbit Q abans i després de la consolidació

I pel que fa a la part central del jaciment, val a dir que s'ha procedit a la consolidació del Taller Metal·lúrgic l'any 2016, a la consolidació i museïtzació d'una sitja d'emmagatzematge, i del pou-cisterna de l'Edifici II.



Fig 32: Sitja ja consolidada, i col·locació del vidre protector



Fig 33. Detall del pou al final de la intervenció

Ja per acabar amb la consolidació estructural, val a dir que s'ha realitzat la consolidació i restauració de tota la muralla perimetral d'època medieval, en tota la seva circumferència excepte al sector de llevant, que estava totalment perduda.



Fig. 32. Vista d'un tram de muralla medieval després de la consolidació

A més, tots els espais on es va esgotar l'estratigrafia antròpica foren coberts amb una capa de geotèxtil i a sobre, amb un llit de 5cm de grava menuda. Els

espais adequats en aquest sentit fins el 2022 foren els Àmbits A, B, C i D, la Torre 1 medieval, i l'Edifici I en el quadrant sud-occidental. A la part de migdia, el cos de guàrdia, i els Àmbits V, VI, VII, VIII, IX, X, XI. A la part llevantina es van adequar els Àmbits XI, XII, XIII, XIV, XV i XVI ceretans i als Àmbits L, M, N, Q i R medievals. Finalment, es tirà grava a l'Edifici II, III i IV. Aquest procediment l'enteníem com a provisional a l'espera que un futur projecte de museïtzació dictaminés l'acabat final de cada una de les habitacions.



Fig. 35: Alguns dels àmbits medievals de llevant on s'ha col·locat grava menuda

En les sitges que s'havia exhaurit el sediment antròpic es procedí al seu recobriment amb terres netes. Posteriorment es procedí a la col·locació d'una capa de geotèxtil, i a la disposició d'entre 5 i 15 cm de grava de mida petita per sobre. Aquesta actuació s'ha realitzat a totes les sitges excavades fins al 2022, exceptuant la sitja museïtzada.

Finalment, també l'any 2014 es procedí a la consolidació de quatre llars de foc especialment construïdes, UE 613 de l'Edifici III, i UE's 713, 719 i 732 de l'Edifici IV. I l'any següent, s'hi col·locà una petita coberta. Aquesta es realitzà amb uns puntals perimetrals de ferro (4 o 6 depenent de l'estructura), encastats en el terreny, que sustentaven un vidre transparent d'un centímetre de gruix. Evidentment, cap altre element tancava aquesta coberta, existint un pas permanent d'aire en els quatre costats. Amb aquesta actuació es pretenia evitar les humitats del terreny i la caiguda directament sobre els fogars de les precipitacions, ja siguin en forma d'aigua o de neu.





Fig. 36: Detall d'una de les sitges, reblerta amb graves de color rogenc



Fig. 37: 732 al final de la consolidació i restauració

Ja per acabar, val a dir que durant el passat 2012, es van consolidar la totalitat d'estructures ibèriques que resten a l'exterior de la muralla medieval per la part de llevant.

Evidentment, tots aquests treballs descrits suara han comptat amb la seva pertinent memòria de restauració, lliurada al consistori municipal i a la Generalitat de Catalunya, en les que es descriuen detalladament els treballs realitzats.

## 6. LA MUSEÏZACIÓ DEL JACIMENT

Com dèiem, la política de recuperació i preservació del jaciment tenia com a objectiu en última instància la posada en valor del mateix, incorporant-lo a l'oferta cultural i patrimonial de Bolvir. Justament, en la segona meitat de l'any 2014, aquesta línia d'actuació va coincidir amb la fase final de les obres de museïtzació de l'Espai Ceretània, a càrrec de l'empresa Stoa. La imminent inauguració del centre aconsellava el condicionament i la museïtzació, encara que provisional, del jaciment arqueològic. D'aquesta manera, s'elaborà un primer avantprojecte de museïtzació del Castellot en el que s'ordenaven diferents fases d'actuació, complementàries i que es podien anar implementant autònomament. Aquestes incidien en aspectes com:

- L'execució d'un programa de visites en el que es dibuixés un circuit de visitants pel jaciment
- La conservació i restauració de totes les estructures del jaciment
- Un programa d'adequació i museïtzació del jaciment que tingués en compte els recursos tècnics i estructurals necessaris pel desenvolupament del programa de visites
- Dissenyar i implementar un programa de comunicació
- Complementar el centre de difusió "Espai Ceretània" amb el jaciment "El Castellot", del qual emanen bona part dels continguts, relacionant els dos equipaments patrimonials, de tal manera que per un eventual visitant es tractés del mateix objecte cultural.



Fig. 38: Imatge de l'interior de l'Espai Ceretània

Entre d'altres focus d'interès museístic, aquests eren alguns dels aspectes més importants que es definien en l'avantprojecte. Així mateix, l'avantprojecte ja feia incís en que un dels elements troncal d'una futura museïtzació del jaciment consistia en la continuació dels treballs arqueològics, la recerca permanent sobre el terreny, i la incorporació de les noves troballes i els nous coneixements al discurs explicatiu i museològic que hi havia.

Algunes d'aquestes tasques ja es dugueren a terme el mateix 2014, i també en els anys successius, en bona sort mercès a sengles subvencions del Departament de Cultura de la Generalitat de Catalunya, i de la Diputació de Girona, concedides a l'ajuntament de Bolvir. Amb aquestes subvencions es va poder implementar el circuit de visitants, la creació de diferents plataformes d'observació del jaciment, i l'elaboració del discurs museològic, plasmat i incorporat a un sistema de suports distribuïts pel jaciment. Un total de 13 punts informatius, més un de caràcter genèric, fitats al llarg del circuit, van desgranant algunes de les característiques més importants de la part excavada i dels seus sectors més rellevants. També, i com no podia ser d'una altra manera, es continuà amb la recerca del jaciment, amb diferents intervencions arqueològiques en els anys successius. Algunes d'aquestes s'emmarcaven dins del projecte d'investigació arqueològica dirigit pel Professor Oriol Olesti, però les altres eren de tipus preventiu, promogudes i finançades exclusivament pel consistori municipal.



Fig. 39: Imatge de la inauguració de la museïtzació del jaciment "El Castellot"

La inauguració de la museïtzació provisional del jaciment es féu coincidir amb la inauguració de l'Espai Ceretània, el dia 17 de gener de 2015.

En els darrers anys cal destacar la incorporació d'una xarxa d'enllumenat a la vessant de llevant i ponent, que il·lumina tota la traçada de muralla medieval d'aquells sectors del jaciment, i de forma especial, la renovació del circuit de visitants, la incorporació de nous plafons explicatius, i la implementació de nous recursos museogràfics com són la casa ceretana, i el cobriment estructural d'un forn metal·lúrgic refet l'any 2016 i ubicat a costat de l'Espai Ceretània.



Vista del nou circuit de visitants, a la zona central del jaciment, amb les graves distintives segons l'horitzó cronològic

## 7. BIBLIOGRAFIA

MERCADAL, O.; OLESTI, O. (1991). "El Castellot (La Corona, Bolvir). Un assentament ceretà a la plana cerdana", A: *IX Col·loqui Internacional d'Arqueologia de Puigcerdà, Suplement; Investigacions arqueològiques a la Cerdanya*, ed. I. d. E. Ceretans Puigcerdà i Andorra.

MERCADAL, O.; OLESTI, O.; Morera, J.; Oller, J. (2018): "Paisatge i territori a la Cerdanya antiga: novetats arqueològiques al Castellot de Bolvir i al Tossal de Baltarga". *Tribuna d'Arqueologia 2015-2016*, pàgs. 157-181.

MORERA, J (2023): "Informe de la intervenció arqueològica al jaciment del Castellot de Bolvir", lliurat al Servei d'Arqueologia de la Generalitat el gener de 2023. Treball inèdit

MORERA, J; OLESTI, O; OLLER, J; MERCADAL, O; SÀNCHEZ, E (2012): "El Castellot de Bolvir (La Cerdanya): ocupacions ceretana, íberoromana i altmedieval. Campanyes de 2010i 2011" A: *XI Jornades d'Arqueologia de les comarques de Girona*, celebrades a Girona el 15 i 16 de juny de 2012. pàgs 125-133.

MORERA, J; OLESTI, O; OLLER, J; MERCADAL, O; SÀNCHEZ, E (2014): "El Castellot de Bolvir (La Cerdanya): ocupacions ceretana, íberoromana i altmedieval. Campanyes de 2012i 2013" A: *XII Jornades d'Arqueologia de les*

*comarques de Girona*, celebrades a Besalú el 13 i 14 de juny de 2014. pàgs 159-168.

MORERA, J; OLESTI, O; OLLER, J; MERCADAL, O; BAQUÉ, B; CASELLES, R (2016) "El Castellot de Bolvir i l'Espai Ceretània" A: *Museus, jaciments, festes i fires. La posada en escena del món romà al NE de Catalunya*, pàgs 135-146

OLESTI, O; MORERA, J; CRESPO, C; MERCADAL, O; ALIAGA, S; SÀNCHEZ, E (2008): "El Castellot de Bolvir, una fortificació íberorromana a la Cerdanya " A: *IX Jornades d'Arqueologia de les comarques de Girona. Volum I*, celebrades a l'Escala el 6 i 7 de juny de 2008. pàgs 217-223.

OLESTI, O; MORERA, J; CRESPO, C; MERCADAL, O; SÀNCHEZ, E (2010): "El Castellot de Bolvir (La Cerdanya): ocupacions ceretana, íberorromana i altmedieval. Campanyes de 2008 i 2009" A: *X Jornades d'Arqueologia de les comarques de Girona*, celebrades a Arbúcies el 28 i 29 de maig de 2010. pàgs 147-158.

OLESTI, O; MORERA, J; CRESPO, C; MERCADAL, O; (2011): "El Castellot de Bolvir (la Cerdanya): una fortificació ceretana als Pirineus" A: *Tribuna d'Arqueologia 2009-2010*, pàgs. 295 – 330.

OLLER (2021): "Informe de la intervenció arqueològica al jaciment del Castellot de Bolvir", lliurat al Servei d'Arqueologia de la Generalitat el novembre de 2021. Treball inèdit

OLLER, O.; MORERA, J.; OLESTI, O.; MERCADAL, O. (2019): "Los ceretanos y la iberización del Pirineo Oriental (s. IV - III a.n.e). Una nueva aproximación histórica y arqueológica". *Archivo Español de Arqueología*, 91, pàgs. 183-204.

## 8. PROPOSTA D'INTERVENCIÓ

### 8.1. Objectius

Ja hem comentat que la preservació del jaciment del Castellot de Bolvir ve motivada per la voluntat expressada pel consistori de recuperar i museïtzar les restes del jaciment. L'objectiu que es persegueix és la posada en valor del mateix, incorporant-lo a la xarxa patrimonial local i comarcal. Al mateix temps, la seva estreta vinculació al Centre d'Interpretació imposa que la seva recuperació esdevingui una necessitat de primer ordre.

És precisament per aquest motiu, per la inauguració de l'Espai Ceretània, que es va fer una primera museïtzació del jaciment, fent un circuit de visitants per l'interior, i uns punts informatius que l'expliquen a partir d'un discurs museològic de coherència cronològica. Tanmateix, això no fou sinó una primera fase dins el que serà la museïtzació del jaciment i, en aquest sentit doncs, l'ajuntament veu imprescindible la completa recuperació i adequació del jaciment, almenys d'aquelles parts excavades i potencialment explicables. Una segona fase ja es va iniciar l'any 2015 amb la consolidació progressiva d'alguns dels elements fins aquell moment documentats: la torre medieval de ponent, les dues torres republicanes de la part frontal, les estructures de l'Edifici IV, la muralla perimetral medieval, o les estances domèstiques. Les següents fases de recuperació del jaciment s'aniran implementant progressivament a mesura que es vagi excavant la superfície de terreny que encara està en reserva.

Finalment una tercera fase s'inicià l'any 2023 i es preveu que s'acabi en els primers mesos de l'any 2024. Consistia en la realització d'un nou circuit de visitants, i en la creació d'una casa ceretana al bell mig del jaciment. Això comportà una sèrie d'actuacions tant a la part central, com a la zona de la porta medieval, actual punt d'entrada al jaciment. Però les accions derivades d'aquesta intervenció de museïtzació no han finalitzat, i fonamentalment seran les següents:

- Finalització de l'excavació de la part nord de l'entrada medieval i la consolidació de les estructures que hi puguin aparèixer
- Finalització de l'excavació de la zona de ponent, iniciada l'estiu de 2022, i consolidació de la casa medieval documentada
- Finalització de l'excavació a l'exterior de la muralla ibèrica, i consolidació del tram de clos ibèric en aquell sector
- Repàs general de totes les estructures del jaciment pel que fa a la seva conservació
- Consolidació de les estructures que formen l'edifici III
- Finalització de l'adequació a la visita

## 8.2. Descripció dels espais a intervenir

### 8.2.1. La zona nord de la porta medieval de llevant

Aquestes estances es van localitzar en planta l'any 2020, i s'inicià l'excavació durant l'estiu del 2023, però malauradament encara resten pendents de finalitzar. És la zona que actualment resta a la part nord de l'entrada del circuit de visitants, que ja hem dit que coincideix amb la porta medieval que hi havia en aquell sector del vilatge. Consisteix en un gran espai de 14m de llargada dels que només fou possible observar 4m d'amplada. L'amplària restant està pendent de documentar i excavar. A la part meridional està delimitat pel brancal de la porta, ue 5186, de 1,1m de gruix, mentre que a la part septentrional resta delimitat pel mur 5190, un mur domèstic de tan sols 70cm de gruix.

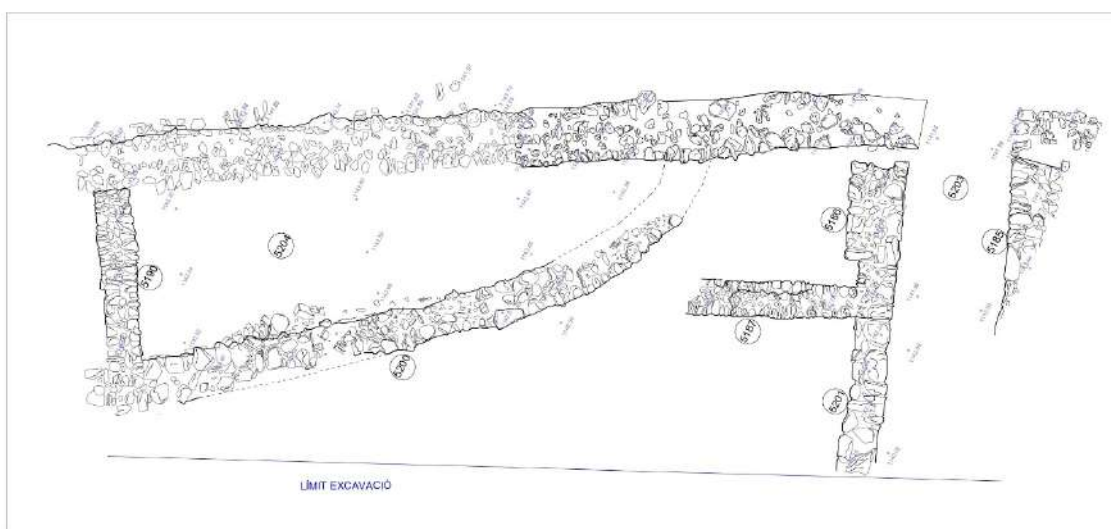


Fig. 43: Estructures que conformen l'espai al nord de la porta medieval

Del mur 5186 partia una estructura que semblava compartimentar l'espai, ue 5187, del que es localitzaren uns 3m de llargada. Tanmateix, des del mur 5190 partia una altra estructura, al principi també de forma perpendicular, ue 5200, però amb un traç corbat que menava en direcció a la muralla medieval. Es van identificar uns 11m de llargada de l'estructura. La realització maldestre de la seva construcció, i l'absència de l'*opus spicatum* en els seus paraments, fan pensar que es tracta d'una estructura posterior, que hauria aprofitat parcialment el mur 5190, i tallat el mur 5187.

Semblaria que a la zona ja rebaixada podria haver una potència arqueològica d'entre 60 i 100cm.

Tal com hem dit, interpretativament és possible pensar en una altra finca domèstica en aquest indret. Tanmateix, el gruix prou important del brancal de la porta, similar al de la muralla, obra la possibilitat que existís un punt de fortificació en aquell indret.

### 8.2.2. L'Edifici III

Correspon al gran edifici republicà ubicat a la part més llevantina del barri meridional. Consisteix en un recinte de planta rectangular, delimitat pels murs 354 a l'oest (que el separa de l'Edifici II), el mur 356 pel cantó nord, el mur 547 a l'est, i el mur 697 a migdia. Es tracta d'un edifici exempt però construït molt a prop de la muralla ibèrica. Així, existeix un petit corredor cec d'entre 65 i 95cm d'amplada entre aquesta paret i la muralla.



Fig. 49: Vista de l'Edifici III des del nord

L'edifici té una amplada interna d'uns 8.8-8.9m (3 *perticae*), que a la meitat septentrional es redueix fins els 8.2m. Aquest fet es deu a que les parets laterals 354 i 547 es van engruixint progressivament, passant d'una amplada regular de 1.15-1.2m, a un màxim de 1.4m. Sembla ser que aquesta amplària irregular es pot explicar pel fet d'haver aprofitat, parcialment i només en algun tram, estructures de la fase anterior. La llargada interna és força regular, orbitant els 10m. I s'hi prenem la llargada fina a la muralla seria d'uns 11.8-11.9m (4 *perticae*).

El sòcol conservat de les parets és realitzat amb un doble parament de còdols de pedra en els fonaments, a vegades amb blocs de mida gran, i d'altres de mida petita i mitjana en el reble intern. En el recreixement s'observen còdols i lloses de pissarra indistintament

L'accés es realitzaria pel mur septentrional i és probable que la porta estigués un xic descentrada. A l'interior només es localitzen dues estances simètriques a les cantonades de tramuntana. La primera habitació estava definida pels murs 357



i 635, lligats entre ells en angle recte, i delimitant un espai rectangular. L'estança resultant tenia una llargada de 4.8m per una amplada variable d'entre 1.3 i 1.8m, el que conformava una superfície de 7.1m<sup>2</sup>. A l'interior es localitzà una estructura interpretada com un petit altar, ue 612, i una llar de foc especialment construïda, ue 613.



Fig. 50: Part posterior de l'Edifici III on s'observa el mur 697, a poca distància de la muralla

L'altra habitació només estava definida pel mur 777, paral·lel al mur 357, i amb un gruix d'entre 40 i 50cm. D'aquesta estructura només es van poder documentar uns 2.25m de la seva llargada. Tanmateix, possiblement tancaria un espai de característiques anàlogues a l'anterior, almenys pel que fa a les dimensions.

A banda d'aquestes petites estances formades pels murs descrits, no es va identificar cap altra estructura que compartimentés l'espai interior. Per tant, exceptuant les dues petites estances allargassades dels laterals, l'Edifici III semblava estar constituït per gran espai diàfan que abastava tota la superfície. I a l'interior només s'identificà un retall circular a l'espai central, de poc més d'un metre de diàmetre i uns 30cm de fondària màxima, ue 648, i a la zona meridional, tocant a la paret de tancament 697, es localitzà una llar de foc circular, ue 625

Finalment, a nivell interpretatiu, es reconeix l'especial singularitat de l'edifici, tant pel que fa a la seva composició estructural, com per la seva compartimentació interna, i fins i tot, per la seva particular disposició dins el context del poblat. En aquest sentit, no només cal tenir present l'enorme solidesa de les parets perimetrals, amb gruixos que ben bé podrien ser de muralla, sinó que l'Edifici III és un dels pocs que es realitzà *ex novo*. Però a més, es creu que no és casual el fet que el basament de columna 139, ubicat a la part exterior de la muralla,

s'emplaci en una posició quasi bé central respecte l'eix longitudinal de l'Edifici, i en aquest sentit, és probable que ambdós elements, edifici i basament, estiguin estretament relacionats.

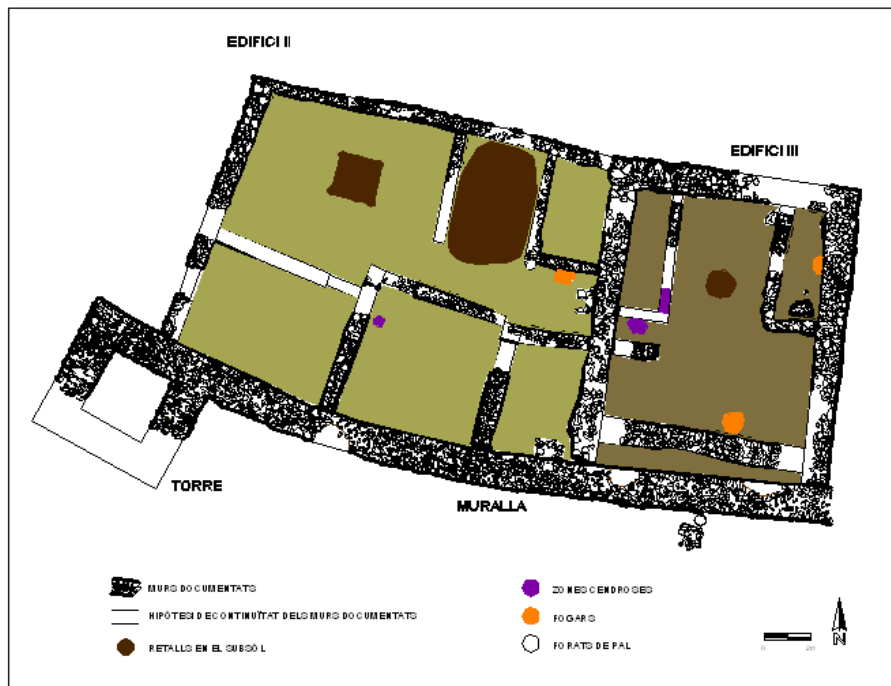


Fig. 51: Hipòtesi de continuïtat i funcionament dels Edificis II i III

### 8.2.3. Zona de ponent

La tercera de les actuacions se situarà a l'espai més nord-occidental de la gran àrea d'excavació. Concretament, ens estem referint al calaix ubicat just al nord de la Casa 1 medieval, on la campanya anterior es descobrí una habitació que possiblement hi estava relacionada.



Vista de la zona rebaixada, ja amb el substrat geològic

En aquesta zona a la darrera campanya d'actuació ja es féu una intervenció arqueològica, excavant i documentant la part més ponentina del jaciment, fins al límit topogràfic. D'aquesta manera, s'obrí un sector d'uns 85 m<sup>2</sup> mitjançant l'ús d'una màquina retroexcavadora amb pala plana. Tal com s'esperava, es tractava d'una zona molt afectada per l'erosió en situar-se a la part més alta del turó i, com a conseqüència d'això, només es conservaven estructures negatives. Tal com ja havia succeït a les campanyes precedents, a tan sols 30-35cm de fondària ja es documentava el substrat geològic sense que es conservés cap nivell arqueològic rellevant.



Planta de la zona de ponent amb la zona pendent d'excavació

De totes maneres, a la part més propera a la muralla medieval, ue 108, es va localitzar una estança definida per dues estructures muràries en angle recte, ue 5304 i 5305, que s'adossaven lògicament a la muralla, i a la Casa 1 medieval. Les parets estaven fetes amb la tècnica de l'*opus spicatum*. Es va iniciar l'excavació de l'interior de l'estança, ue 5303, però no s'aconseguí exhaurir l'estratigrafia antròpica, deixant la seva finalització per a properes intervencions.

Fora d'aquesta àmbit, els rebaixos ja localitzaren el substrat geològic. Talment, s'observà que el terreny estava alterat per la presència de diferents retalls de planta circular, presumiblement sitges (ues 5309, 5328, 5330 i 5332). Se'n va poder excavar una, ue 5309, mostrant un perfil de tendència cònica, amb el fons pla ubicat a uns 2,5m de fondària. De l'interior es recuperà un paquet ceràmic prototípic d'època republicana,

destacant alguns fragments de ceràmica Campaniana A, i d'àmfora italiana pel que fa a la seva datació.

Com dèiem, les tres altres possibles sitges, ues 5328, 5330 i 5332 no es va excavar, deixant-les per a propers intervencions.



Vista de l'estança a l'inici dels treballs. En primer terme, ue 5304



Vista de l'estança a l'inici dels treballs. Al fons, les restes ja excavades del jaciment



Vista d'una de les sitges en el moment de la seva localització



Sitja 5309 al final de la seva excavació

#### 8.2.4. La zona exterior de la muralla ibèrica

En la campanya de 2019 es va iniciar l'excavació de la part exterior de la muralla ibèrica, entre les torres republicanes de la part central, i el camí d'accés al jaciment de l'angle sudoriental. Teòricament, aquella era una zona on s'havia aconseguit el substrat geològic, ja des de la documentació de la muralla el setembre del 2007. Tanmateix, una millor neteja superficial va observar que el nivell deixat no es tractava del terreny natural, sinó que es corresponia a uns nivells de terraplè molt similars al substrat geològic.

L'excavació que s'inicià la campanya de 2019 mostrà una estratigrafia de reblert intencionat que podia tractar-se de l'agger del *vallum*, o sigui, la mica de terraplè generat a la part interior en fer-se el fossat defensiu en època ibèrica. D'aquesta manera, s'aconseguia una major altura i sensació de fortalesa. Tanmateix, la intervenció finalitzà en aconseguir arribar a un nivell homogeni anterior a la

muralla ibèrica, presumiblement del Bronze Final o Primer Ferro. Un sondeig mostrà una potència d'uns 15-20cm d'estratigrafia preurbana, amb la localització de diferents forats de pal relacionats amb una llar de foc.



Exterior de la muralla ibèrica al final de la intervenció, amb les torres republicanes centrals al fons



Nivell de cendres al voltant de la llar 5162

Així doncs es preveu una excavació d'una franja allargassada d'uns 22m de llargada per una amplada propera als 2m, conformant una superfície de quasi 45m<sup>2</sup>, i una potència d'excavació que no creiem que excedeixi els 20cm.

### **8.3. Proposta d'intervenció**

La intervenció per aquest 2024 preveu una actuació integral que comportarà l'excavació arqueològica d'alguns espais, la consolidació, estabilització i restauració d'estructures, però també, i de manera inevitable, tot un seguit de treballs d'adequació del jaciment i de finalització del nou circuit de visitants.

#### *8.3.1. Excavació arqueològica*

Així doncs, la primera tasca a desenvolupar serà l'excavació arqueològica. En aquest sentit però, i tenint en compte que la intervenció d'enguany també es realitzarà en diferents zones del jaciment, les actuacions es poden efectuar de forma simultània.

Com diem, els treballs se centraran en tres punts concrets del jaciment: la zona nord de la porta medieval, la part més ponentina del jaciment, en el calaix que s'obrí l'any 2022, i l'exterior de la muralla ibèrica..

L'excavació delimitarà cada un dels elements per a la seva correcta documentació. Tota la terra generada s'acumularà a una zona fora de l'àrea delimitada per ser transportada a l'abocador corresponent. Els blocs de pedra se separaran i s'apilaran a una altra zona, per tal que puguin ser reaprofitats en la consolidació i restauració de les estructures del jaciment.

Cal tenir present que en aquest cas l'excavació arqueològica es realitzarà en el marc del Projecte PATCA-3 que dirigeix el Dr Oriol Olesti. Des d'aquest punt de vista, el consistori municipal col·labora i es coordina amb aquest equip científic aportant el personal qualificat i auxiliar necessari. De totes maneres, el gran contingent, entre 12 i 15 persones, corresponen a estudiants dels graus d'Arqueologia i Història, fonamentalment de la UAB, però també de la UB i d'altres universitats.

En qualsevol cas, el mètode de registre de les dades que facilitarà l'excavació és el proposat per E.C. Harris i per A. Carandini, modificat a partir de la pràctica arqueològica en aquest tipus de jaciments i de les circumstàncies concretes de l'excavació. Per al registre objectiu dels elements i estrats que s'exhumaran es realitzarà una numeració correlativa d'aquests denominats "Unitat Estratigràfica" (u.e.) que individualitza uns d'altres. Cada u.e. tindrà una fitxa en la que s'indica: la seva ubicació en el context general del jaciment, la seva ubicació en les plantes i seccions, la seva definició i la seva posició física respecte a les altres unitats estratigràfiques.

El material gràfic estarà compost per plantes generals i de detalls concrets, seccions en les que es representarà la successió estratigràfica del jaciment i, per suposat, el material fotogràfic imprescindible per a la constància visual dels treballs realitzats. Finalment, tot aquest material generat, juntament amb el

registre de dades, els resultats preliminars i les conclusions que se'n derivin, seran recopilats en una memòria científica que s'entregarà oportunament a les autoritats competents

Val a dir que tota l'actuació arqueològica s'haurà d'emmarcar dins els termes establerts per les directrius de l'article 47 de la Llei 9/1993 del Patrimoni Cultural Català, així com pel Decret 78/2002, del Reglament de Protecció del Patrimoni Arqueològic i Paleontològic (publicat en el Diari Oficial de la Generalitat de Catalunya núm. 3594, pags. 4608-4615), on es regulen les intervencions arqueològiques i paleontològiques i on es garanteix la solvència tècnica de les intervencions.

### *8.3.2. Consolidació i restauració arqueològica*

Abans de plantejar qualsevol mena d'intervenció resulta fonamental realitzar un exhaustiu estudi de l'estat de conservació en el que es troben els béns a tractar, analitzar l'entorn que els rodeja i determinar els agents d'alteració que poden afectar-les. No s'ha d'oblidar que l'estat dels restes arqueològiques normalment es deu a les condicions en les quals han estat preservades durant el seu temps sota terra. Aquestes condicions, que durant segles s'han mantingut estables, es trenquen en el moment que són exhumats i entren en contacte amb el medi ambient exterior. És en aquest moment, quan els riscos de degradació s'intensifiquen. És per això, que una intervenció ràpida i eficaç pot resultar fonamental.

**Característiques físico-químiques i mediambientals.** Per diagnosticar l'estat de conservació d'un bé immoble, s'ha de tenir en compte per una banda, les seves característiques físicoquímiques (tipus de pedra, presència de morter, sistema de construcció) i, per altra banda, les condicions mediambientals que envolten el jaciment.

Com ja hem esmentat, el jaciment arqueològic d'*El Castellot* de Bolvir es troba situat a sobre d'un tossalet anomenat La Corona, a 1150m snm aproximadament, dins el terme municipal de Bolvir a la comarca de la Baixa Cerdanya, tot dominant visualment la plana ceretana.

Geològicament parlant, la Cerdanya té com a materials constitutius les pissarres i els granits, interromputs per faixes de pedres calcàries, més dures, que s'originen en època paleozoica i que són ben visibles a la muntanya. A la plana, aquests materials, molt enfonsats, són recoberts d'argiles i de conglomerats terciaris i quaternaris procedents de l'erosió glacial anterior.

En aquest sentit, cal esmentar que, si bé els còdols i granits són inherents a la pròpia configuració del terreny geològic del *Castellot*, barrejats amb materials gravosos i de sauló, no existeixen lloeres de pedra a la zona de la Corona, i la seva localització en les betes geològiques més pròximes cal buscar-les el costat oposat a l'actual carretera, on s'ubica el nucli poblacional de Bolvir.



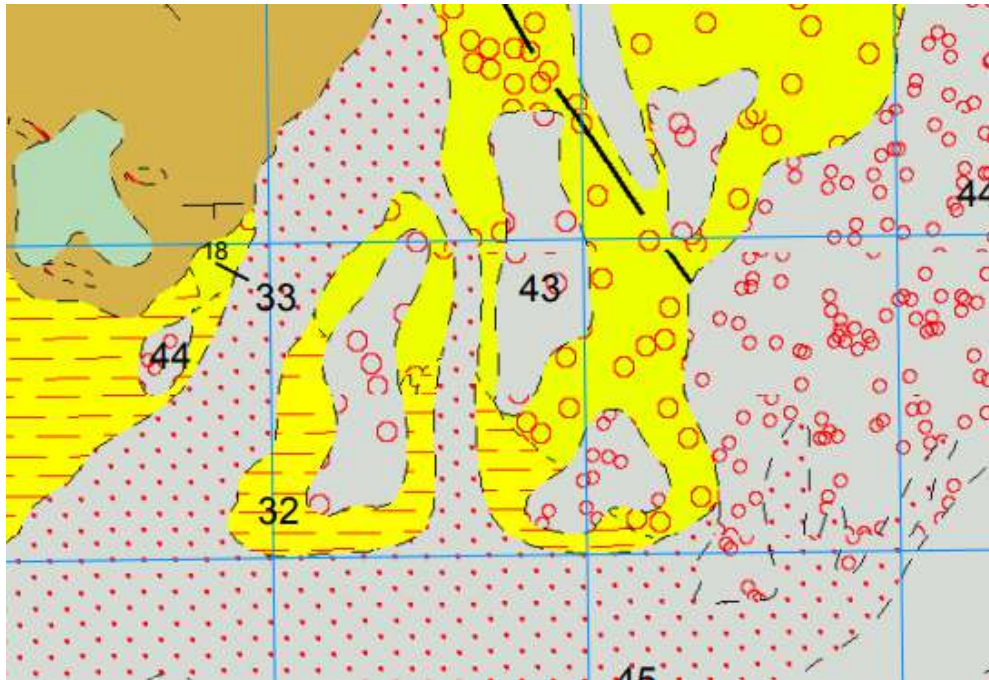


Fig. 53: Cartografia geològica de El Castellot. Foto: IGME

El clima d'aquesta zona té una marcada tendència continental amb influències mediterrànies. Això fa que sigui sec i assolellat, amb hiverns molt freds i estius no gaire calorosos. L'estació climatològica de la zona rep entre 600mm/800mm anuals de precipitacions en forma de neu a l'hivern i de pluja a la resta de l'any. La vegetació, de tipus alpí continental amb lleugeres influències mediterrànies, es caracteritza per estatges ben marcats, fins als 1200 m, de pastures seques, boixedes i residus de rouredes.

**Criteris d'intervenció.** Tenint en compte, per una banda, les problemàtiques que normalment presenten els béns immobles al Castellot i, per l'altra, els objectius descrits abans, es portaran a terme tractaments d'estabilització, consolidació i reconstrucció per tal de garantir la seva perdurabilitat i millorar la visibilitat i comprensió d'aquests espais amb la intenció d'enriquir la seva lectura.

Totes aquestes intervencions es realitzaran seguint les directrius de la normativa vigent (tant a nivell nacional com internacional) i, per tant, s'aplicaran els següents criteris bàsics:

- Totes les estructures i espais tractats estaran exhaustivament documentats i identificats abans i després de la intervenció.
- Es portaran a terme actuacions encaminades fonamentalment a la consolidació i estabilització<sup>8</sup>. Així doncs, aquestes seran mínimes i es dirigiran únicament a evitar i retardar el deteriorament de les estructures conservades.

<sup>8</sup> "Documento de Pavía. Preservación del Patrimonio Cultural: Hacia un perfil europeo del Conservador-Restaurador. Pavía 18-22 de octubre de 1997". Accedido 23 de febrero de 2018. <http://ipce.mecd.gob.es/dam/jcr:20edd9bf-dd2e-4dc5-bdc1-2d3b9f6e51d8/19-documento-pavia.pdf>.

- La reversibilitat de tots els materials utilitzats durant els treballs serà un condicionant crític que es tindrà present en tot moment amb la idea de permetre en un futur qualsevol tipus de nova intervenció.
- A més a més, aquests materials no només seran reversibles si no que també, en la mesura del possible, inerts, elàstics i estables.
- En aquelles zones en les que es realitzin intervencions de reintegració, aquestes es diferenciaran òpticament per tal d'evitar confusions mimètiques o falsificacions<sup>9</sup>. A més a més totes aquestes reconstruccions tindran una fonamentació documental arqueològica.
- Els morters emprats per a les reintegracions i consolidacions seran cromàticament entonades per així facilitar la comprensió a tothom però mantenint sempre l'harmonia cromàtica del conjunt estructural.

Així doncs, com a conseqüència de l'aplicació de les anteriors premisses, es proposen els següents nivells d'actuació:

*A. Consolidació i estabilització de les estructures al nord de la porta medieval*

*B. Consolidació i estabilització de la muralla ibèrica*

*C. Consolidació i estabilització de les estructures de l'Edifici III*

*D. Consolidació i estabilització de les estructures de la zona de ponent*

*E. Consolidació i estabilització d'estructures ja intervingudes*

**A. Consolidació i estabilització de les estructures al nord de la porta medieval.** Com ja hem dit, els treballs de consolidació i del 2023 ja van intervenir en la majoria d'estructures de la zona sud de la porta. Talment, en la campanya de 2020 es va actuar també en algunes parets de la zona nord, com seria el cas del mur 5186.

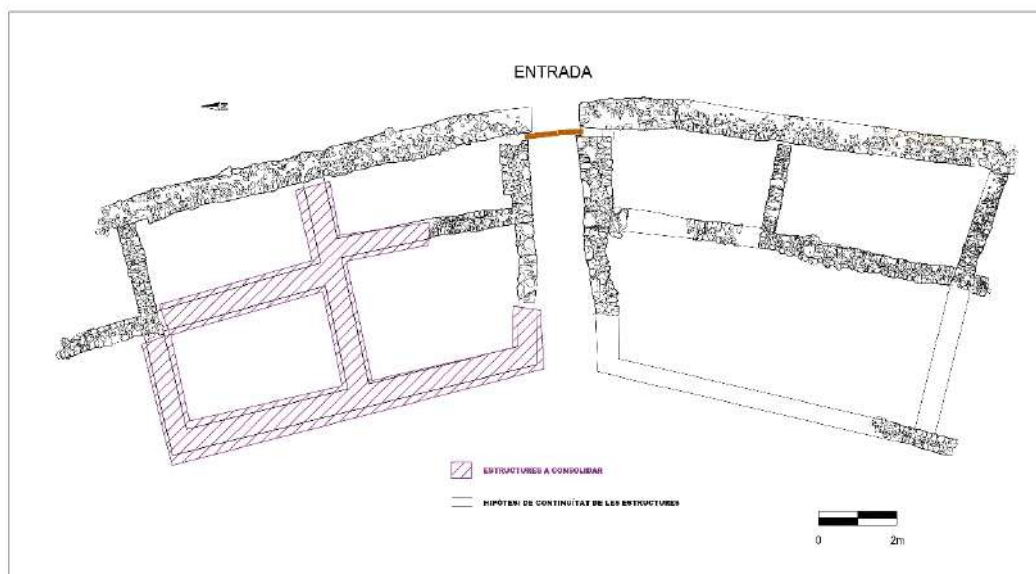


Fig. 54: Senyalització dels murs que s'hauran de consolidar

Quant a la zona nord, bàsicament es preveu documentar tot el perímetre de la finca i possibles fortificacions o compartimentacions puguin aparèixer. En termes hipotètics, això es pot traduir en la localització d'uns 34 nous metres lineals de murs, els quals lògicament s'hauran de consolidar.

Es tracta d'estructures d'uns 70-80cm d'amplada, realitzades amb un doble parament de pedres de mida mitjana sense ser treballades. Normalment, a la base del parament es col·loquen grans còdols sense treballar, i a sobre s'alça l'estructura a partir de blocs de dimensions mitjanes, en molts casos disposats a cantell un al costat de l'altra, en filades horitzontals. L'alternança en la direcció dels blocs fa que se'ns mostri un parament d'*opus spicatum*. Finalment, l'espai entre els dos paraments és reblert per pedres de diferents mides abocades a l'interior. El lligam és amb terra i argila.

**B. Consolidació i estabilització de l'Edifici III.** Es tracta de l'edifici totalment exempt ubicat a la part sud-oriental del jaciment, d'època republicana. Presenta una planta rectangular d'uns 11,8 i 8,8m, i està delimitat pels murs 354 a l'oest (que el separa de l'Edifici II), el mur 356 pel cantó nord, el mur 547 a l'est, i el mur 697 a migdia.

Aquestes estructures estan fetes amb un doble parament de blocs de pedra tipus còdols a la base, però a les parts aèries es barregen amb lloses de pissarra. A l'interior també s'observa la barreja, i tot l'aparell és lligat amb argila. Presenten un gruix d'uns 1,15m. A l'interior també s'hi observen dues habitacions. Una formada pels murs 357 i 635, i l'altre que s'insinua a partir de la ubicació del mur 777. Totes aquestes ja tenen un gruix molt més petit, ara de només 40-60cm. En total, es preveu la consolidació d'uns 49m lineals.

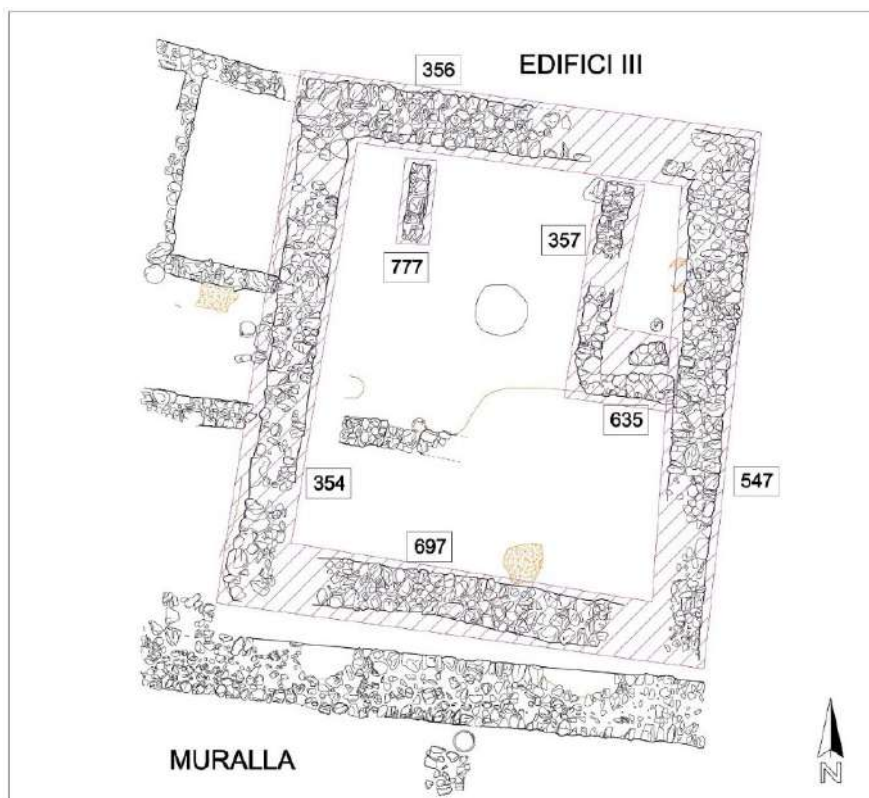


Fig. 55. Planta de l'Edifici III amb les estructures a consolidar

**C. Consolidació i estabilització de les estructures de ponent.** Efectivament, en aquest 2024 també es preveu la finalització del quadrant de ponent obert el 2022, en el qual apareixia una petita habitació medieval. Aquesta estança estava definida per les ue 5304 i 5305, i s'adossava a la muralla medieval 108.



En primer terme, mur 5304

Es tractava d'estructures, com la gran majoria de murs medievals del Castellot, realitzat amb la tècnica de l'*opus spicatum*, d'uns 75-80cm d'amplada, i lligats amb argila.

**D. Consolidació i estabilització d'estructures ja intervingudes.** Finalment, la darrera de les actuacions de consolidació serà la de fer un repàs a totes les estructures del jaciment ja consolidades, i arreglar aquells desperfectes que hi puguin haver o erosions que s'hagin realitzat degut al pas dels anys. En aquest sentit, hem de recordar que les primeres actuacions de preservació al Castellot es van realitzar l'any 2008, i per tant algunes de les estructures ja porten més de 15 anys sense que s'hi hagi realitzat cap tipus de manteniment.

També en alguns casos, caldrà la el recreixement d'una filada de sacrifici a les estructures, ja sigui perquè no es realitzà en el seu moment, o perquè és necessari emfatitzar la seva visualització amb el nou circuit de visitants



**E. Metodologia.** Tant les actuacions com els materials emprats seran majoritàriament reversibles i afins als originals, i les reintegracions es duran a terme amb materials de textura i colors similars als originals. Per a la seva consecució s'emprarà pedra local de colors i mides adients, lligades amb una nova argamassa composta de morter de calç hidràulica i sorra rentada en una proporció 1:3, tot acolorit amb pigments naturals, reproduint la cromàtica original de la terra del jaciment. Pels coronaments de la muralla s'emprarà la mateixa metodologia evitant deixar grans intersticis reblerts de nova argamassa, a fi de no distorsionar visualment la tècnica constructiva original, però al mateix temps permetent que l'aigua pluvial no s'entolli i escapi pel lateral. L'alçada del coronament serà aquella que harmonitzi amb les parts consolidades, creant una visual unitària i homogènia de l'estructura pel que fa a la cota. Així mateix, abans de col·locar noves peces es disposarà una xarxa de polietilè com element diferenciador de les parts originals i de les reintegrades.

**F. Seguiment arqueològic.** Finalment, totes aquestes tasques comptaran amb el preceptiu control arqueològic, el qual s'encarregarà que els treballs no afectin ni alterin les estructures ni elements del jaciment. Aquest seguiment es portarà a terme per un dels membres de l'equip de recerca del jaciment, ja que així s'assegura que l'arqueòleg tingui un coneixement de primera mà de les zones on s'està treballant i, d'aquesta manera, es millori la comunicació entre l'arqueòleg i les restauradores.

L'arqueòleg serà l'encarregat de documentar tots els processos de treball i finalment, també inclourà tots els registres en una memòria final de resultats.



Fig. 56. Exemples de paraments d'època medieval al Castellot



Fig. 57: Exemple de la col·locació de la xarxa de polietilè

### **8.3.3. Actuacions d'adequació del jaciment**

Ja hem dit que a banda de les intervencions d'excavació i consolidació també es realitzaran tot un seguit d'actuacions complementàries, derivades de la pròpia recerca, o que són hereves dels canvis ocasionats amb el nou circuit de visitants. Són els següents:

**Col·locació de graves.** Tal com s'ha realitzat en els darrers anys, un cop s'esgoti l'estratigrafia antròpica de les estances o d'espais tancats, es procedirà a la recuperació de les seves cotes de circulació. Aquesta actuació es realitzarà mitjançant la disposició d'una capa de geotèxtil i de malla antiherba per tota la superfície i just a sobre del terreny geològic. I al damunt es col·locarà un llit de grava menuda de 4-5cm de diàmetre amb el color corresponent segons la cronologia de l'estança. Efectivament, amb el nou circuit de visitants realitzat, s'han diferenciat els espais d'època ibèrica, amb grava de color groc, dels d'època republicana, grava de color vermell, dels d'època medieval, de color gris. És evident que a partir d'ara es mantindrà aquestes distincions cromàtiques. Amb la disposició de graves, no només es recupera visualment el nivell d'ús original de les estances, sinó que ajuda a la consolidació i estabilització de les seves estructures perimetrals.



Diferenciació cromàtica de les graves

**Incorporació de dos nous faristols.** El darrer modificat del jaciment ha generat la necessitat d'incorporar dos nous punts d'informació al jaciment, que se sumaran als 19 ja existents. D'una banda, un faristol explicant el recorregut de la visita, i de l'altra un segon faristol explicant la construcció de la casa ceretana, nou símbol visual del jaciment a partir d'enguany.



CARTELL 3



CARTELL 8

Exemples de faristols presents al jaciment

**Col·locació de 8 cartelles indicatives.** Per una correcta circulació a través del nou circuit de visitants, caldria la realització, muntatge i col·locació de 8 rètols indicadors del sentit de la visita (inici, direcció, final...), així com dels elements per significatius que es poden contemplar.

No cal dir que tots aquests treballs també comptaran amb el pertinent seguiment arqueològic per part dels responsables tècnics de l'excavació.

## ANNEX I. PRESSUPOST

### -Excavació arqueològica (3 setmanes)

2 Arqueòleg	7.050,00€
2 Auxiliars	4.950,00€
Memòria	2.350,00€
Planimetria	1.075,00€

**TOTAL 15.425€**

### -Consolidació preventiva sector nord porta medieval (2 setmanes). 34m lineals (25m2 aproximadament)

1 restauradora	2.350,00€
1 auxiliar	1.650,00€
Materials	910,00€
Memòria	440,00€
Despeses	715,00€

**TOTAL 6.065€**

### -Consolidació Edifici III (4 setmanes). 49m lineals (51m2 aproximadament)

1 restauradora	4.700,00€
1 auxiliar	3.300,00€
Materials	1.820,00€
Memòria	440,00€
Despeses	1.430,00€

**TOTAL 11.690€**

### -Consolidació i estabilització d'estructures ja intervingudes (2 setmanes)

1 restauradora	2.350,00€
1 auxiliar	1.650,00€
Materials	910,00€
Memòria	440,00€
Despeses	715,00€

**TOTAL 6.065€**

### -Adequació del jaciment

Compra i subministrament de grava menuda	1.540,00€
Geotèxtil	80,00€
2 Operaris	660,00€

**TOTAL 2.280€**

### -Elaboració de 2 nous plafons



Elaboració de 2 plafons	1.500,00€
Continguts	235,00€
Muntatge	395,00€

**TOTAL 2.130 €**

**-Col·locació de 8 cartel·les indicatives**

Elaboració de 8 cartel·les	3.520,00€
Muntatge	395,00€

**TOTAL 3.915€**

**-Seguiment arqueològic de la consolidació i l'adequació**

1 arqueòleg	470,00€
-------------	---------

**TOTAL 470€**

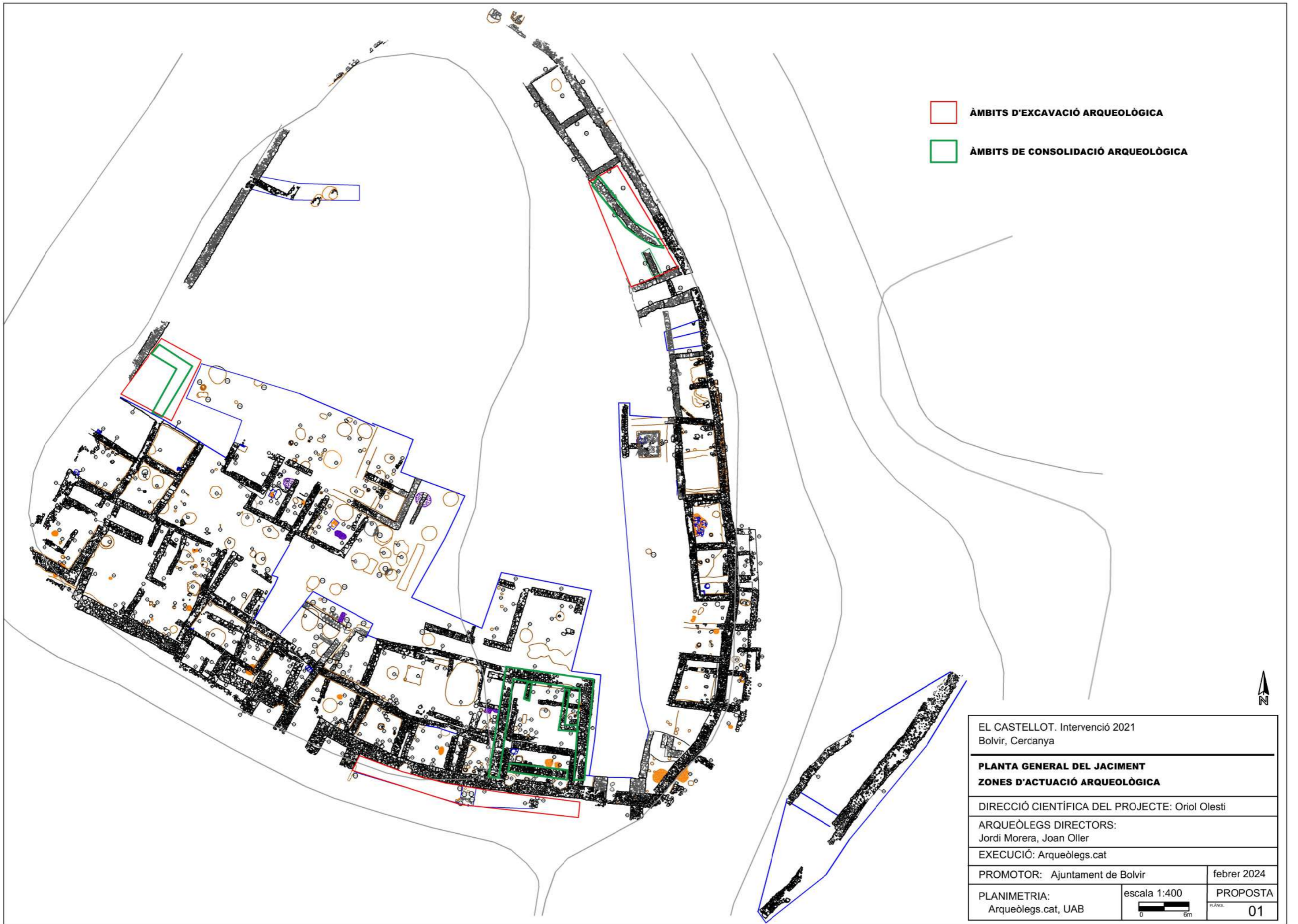
#### **RESUM PRESSUPOSTARI**

Excavació arqueològica (3 setmanes)	15.425€
Consolidació preventiva sector nord porta medieval	6.065€
Consolidació preventiva Edifici III	11.690€
Consolidació d'estructures ja intervingudes	6.065€
Adequació del jaciment	2.280€
Elaboració de dos nous plafons	2.130€
Col·locació de 8 cartel·les indicatives	3.915€
Seguiment arqueològic de consolidació i adequació	470€

**TOTAL 48.040€**

<b>BASE</b>	<b>48.040,00€</b>
<b>IVA</b>	<b>10.088,40€</b>
<b>TOTAL PRESSUPOST PER CONTRACTE</b>	<b>58.128,40€</b>

#### **ANNEX II: PLANIMETRIA**



- ÀMBITS D'EXCAVACIÓ ARQUEOLÒGICA
- ÀMBITS DE CONSOLIDACIÓ ARQUEOLÒGICA

EL CASTELLOT. Intervenció 2021 Bolvir, Cercanya		
<b>PLANTA GENERAL DEL JACIMENT</b> <b>ZONES D'ACTUACIÓ ARQUEOLÒGICA</b>		
DIRECCIÓ CIENTÍFICA DEL PROJECTE: Oriol Olesti		
ARQUEÒLEGS DIRECTORS: Jordi Morera, Joan Oller		
EXECUCIÓ: Arqueòlegs.cat		
PROMOTOR: Ajuntament de Bolvir	febrer 2024	
PLANIMETRIA: Arqueòlegs.cat, UAB	escala 1:400 	PROPOSTA PLANO. 01