



Unitat didàctica de cicle inicial
EL MONTSENY I LA PAGESIA

EL MONTSENY A L'ESCOLA

Programa d'educació ambiental

Unitat didàctica de cicle inicial
EL MONTSENY I LA PAGESIA

Aquesta guia presenta la proposta metodològica i la seqüència d'activitats d'aprenentatge de la unitat didàctica, les pautes per desenvolupar-la i suggeriments per avaluar-la. Està adreçada a alumnes de cicle inicial de primària.

Promou: Diputació de Girona i Diputació de Barcelona.

Equip de redacció: Àrea d'Educació Ambiental de la Fundació Catalana de l'Esplai (Gerard Badia i Júlia García).

Assessorament lingüístic: Oficina de Serveis Lingüístics de la Diputació de Girona.

Equip assessor: Neus Sanmartí (Universitat Autònoma de Barcelona), Meritxell Parés (Escola Els Castanyers), Pilar Espinet (Escola Dr. Carulla), Xavier López (Ajuntament de Viladrau) i Nacho López (Educa Viladrau), Israel Molinero (APREN), Sandra Pujadas (Museu Etnològic del Montseny - La Gabella), Carme Clopés i Cinta Riera (Centre d'Informació de Sant Esteve de Palautordera), Joana Barber i Lluís Velasco (Gerència de Serveis d'Espais Naturals de la Diputació de Barcelona), i Marc Marí i Narcís Vicens (Diputació de Girona - Servei de Medi Ambient).

Maquetació: 24 imatges x segon



Document elaborat en el marc de la Dècada de l'Educació per al Desenvolupament Sostenible (2005-2014) proclamada per les Nacions Unides.

Darrera actualització: 9/8/ 2012


ÍNDEX

1. Finalitats del material didàctic	4
2. Objectius generals	4
3. L'enfocament didàctic	5
4. Etapes d'aprenentatge	6
5. L'acció compartida	7
6. Organització i temporització	8
7. Programació de la unitat didàctica	8
8. Disseny de la unitat didàctica i fil conductor: l'Erola	9
9. Seqüenciació de les activitats	12
10. Desenvolupament de les activitats	17
Bloc 1. El mas montsenyenc	17
Bloc 2. Els xais del Montseny	37
Bloc 3. Els conreus del Montseny	61
Bloc 4. L'acció compartida	81
 Annex 1. El conte <i>L'Erola i els enigmes de la dona d'aigua</i>	 85



1. FINALITATS DEL MATERIAL DIDÀCTIC

La unitat didàctica «El Montseny i la pagesia» és una proposta adreçada a cicle inicial dins el programa educatiu «El Montseny a l'escola», articulada a través d'una situació d'aprenentatge concreta. La seqüència d'activitats finalitza amb una trobada amb altres centres educatius que hi han pres part, per compartir un acte de cloenda.

La metodologia utilitzada en el desenvolupament de la unitat didàctica es basa en la metodologia de resolució d'enigmes. L'estratègia educativa de resolució de preguntes i enigmes permet crear interès en els infants, així com centrar els temes d'estudi d'acord amb els interessos dels nens en cada edat. Aquest tipus de planificació té tres etapes clares: observació, associació i expressió.

Les activitats partiran d'una pregunta enigmàtica i oberta que anirà acompanyada d'un eix d'animació i d'un centre d'interès, adequat a l'edat dels infants, a partir del qual s'aniran desplegant seqüencialment les activitats.

L'educació ambiental té el repte d'ajudar les persones a canviar la manera de percebre el medi natural, facilitant el pas d'una visió antropocèntrica en la qual la natura és vista com un recurs al servei de la humanitat, a una visió més globalitzadora i biocèntrica que reconegui les interaccions i dependències. Estratègies educatives basades en els centres d'interès ens faciliten poder passar d'una visió estàtica i fragmentada del medi, a una visió en clau de dinamisme i atzar orientada a la possibilitat d'intervenció i transformació, tant individual com col·lectiva, per a la millora del medi.

La resolució de preguntes obertes i enigmàtiques es basa en aquestes idees principals:

- És un exercici de concentració de matèries, de treball en models i fenòmens.
- Tots els coneixements parteixen de coses, objectes i fenòmens percebuts com a unitats, en forta relació vivencial i significativa. No estem parlant de les tradicionals matèries del saber.
- Es parteix de preguntes contextualitzades, però sobretot significatives per als infants, que poden relacionar els aprenentatges amb aspectes coneguts i propers.
- Els diferents temes s'ordenen al voltant de la pregunta enigmàtica per l'existència d'associacions causals bàsiques. Aquestes associacions es basen en relacions com l'espai, el temps, la utilitat, la causalitat, i creixeran com els anells d'un arbre, no com les peces d'un trencaclosques.
- Es tracta d'un ordenament psicològic, més que lògic. Parteix del caràcter sincrètic de la percepció infantil de la realitat (amb associació d'elements que aparentment no tenen un criteri lògic per a la seva fusió). Aquesta percepció després serà analitzadora i, finalment, arribarà a una nova etapa de síntesi de la realitat, més complexa, més articulada i estructurada.



2. OBJECTIUS GENERALS

La resolució de preguntes obertes i enigmàtiques es basa en aquestes idees principals:

- És un exercici de concentració de matèries, de treball en models i fenòmens.
- Tots els coneixements parteixen de coses, objectes i fenòmens percebuts com a unitats, en forta relació vivencial i significativa. No estem parlant de les tradicionals matèries del saber.
- Es parteix de preguntes contextualitzades, però sobretot significatives per als infants, que poden relacionar els aprenentatges amb aspectes coneguts i propers.
- Els diferents temes s'ordenen al voltant de la pregunta enigmàtica per l'existència d'associacions causals bàsiques. Aquestes associacions es basen en relacions com l'espai, el temps, la utilitat, la causalitat, i creixeran com els anells d'un arbre, no com les peces d'un trencaclosques.
- Es tracta d'un ordenament psicològic, més que lògic. Parteix del caràcter sincrètic de la

percepció infantil de la realitat (amb associació d'elements que aparentment no tenen un criteri lògic per a la seva fusió). Aquesta percepció després serà analitzadora i, finalment, arribarà a una nova etapa de síntesi de la realitat, més complexa, més articulada i estructurada.

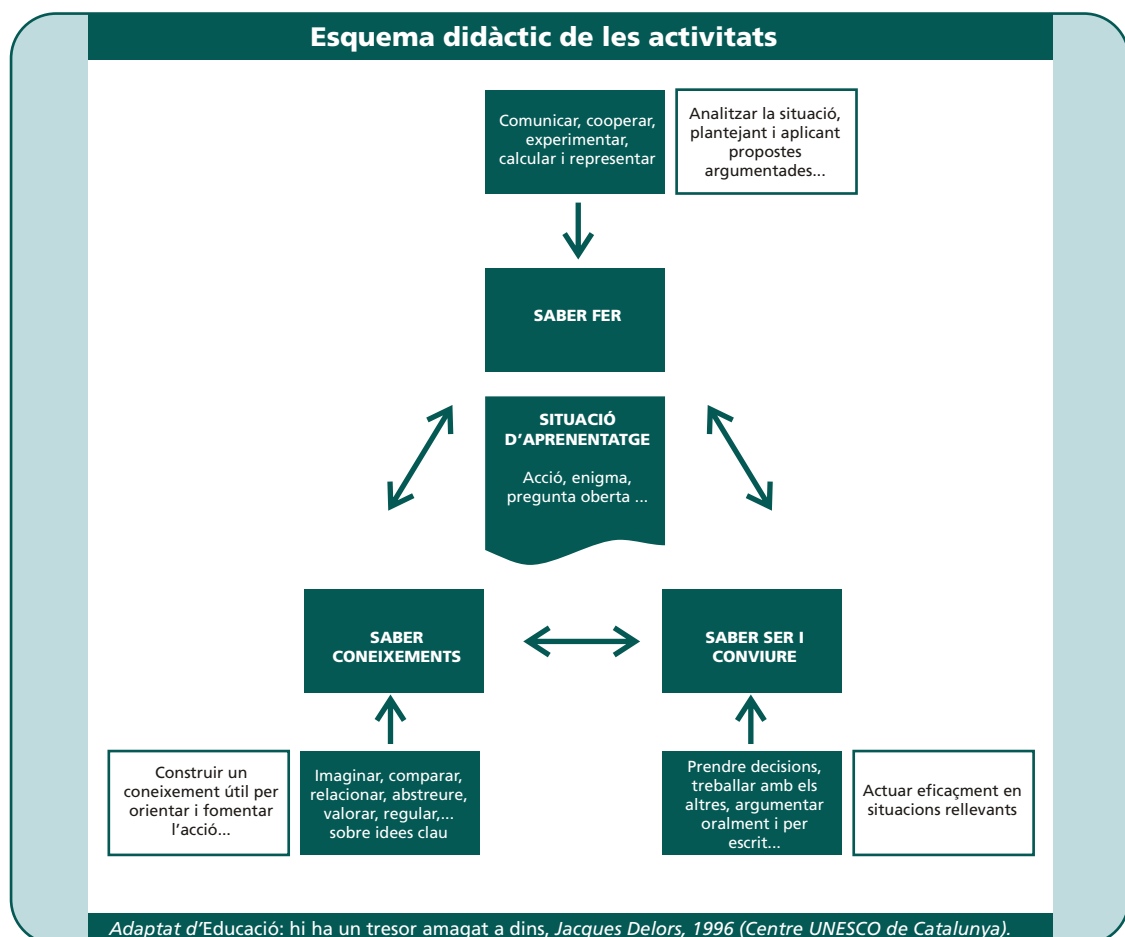
➔ 3. L'ENFOCAMENT DIDÀCTIC

El material didàctic està orientat des de l'òptica del desenvolupament de les competències bàsiques dels alumnes. El concepte de competència està relacionat amb la capacitat d'aplicar, de manera integrada, coneixements teòrics, habilitats i actituds en la comprensió de situacions reals de l'entorn.

El currículum actual està orientat a l'adquisició de competències dels alumnes i estableix que el repte actual de l'educació és aconseguir que els alumnes adquireixin els instruments necessaris per comprendre el món i es converteixin en persones capaces d'intervenir activament i críticament en la societat.

La situació d'aprenentatge, situada al centre de la proposta educativa, articula els continguts que s'aniran desenvolupant al llarg de les activitats plantejades a la unitat didàctica.

Aquestes activitats estableixen un diàleg constant entre els diferents sabers (saber coneixements, saber fer, saber ser i saber conviure), ja que ens proposen analitzar les situacions d'aprenentatge plantejades, construir un coneixement útil per orientar i basar l'actuació, i actuar eficaçment (també en altres situacions noves).



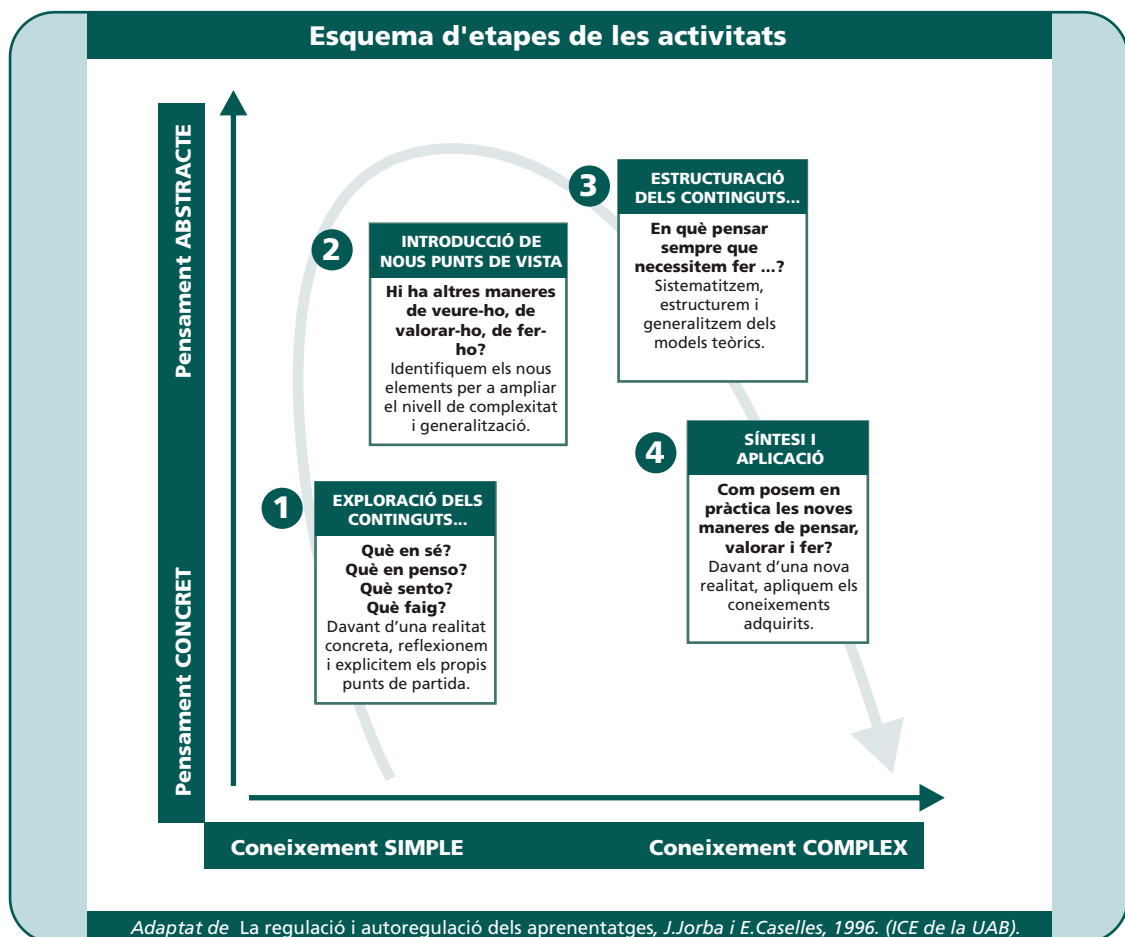
El conjunt d'activitats no prioritza l'aprenentatge de moltes informacions, sinó que posa èmfasi en el fet que els nois disposin d'un saber que els permeti, davant d'una situació nova (inesperada o presentada en un altre context), ser capaços de fer-se bones preguntes, de trobar la informació necessària, de saber-la interpretar, de predir conseqüències, de trobar alternatives...



4. ETAPES D'APRENENTATGE

La proposta educativa presenta una seqüència didàctica organitzada des de l'òptica de la persona que aprèn i que facilita l'assoliment dels objectius d'aprenentatge establerts, juntament amb la seva temporització.

Generalment, les propostes d'activitats estan estructurades en la seqüència i procés d'aprenentatge que consta de quatre etapes: exploració d'idees prèvies, introducció de nous continguts, estructuració de coneixements i aplicació del coneixement.



- **Exploració dels continguts**

D'on partim i què volem? Exploració d'idees prèvies

Les activitats d'exploració tenen com a objectiu fonamental que els alumnes expressin els seus coneixements, creences, sensacions i comportaments sobre els aspectes escollits com a nucli de treball.

Aquestes fases inicials també pretenen conèixer el punt de partida dels participants respecte a un tema o fenomen concret, per tal de poder readaptar l'activitat d'aprenentatge i fer-la més significativa per als alumnes.

En aquesta etapa comuniquem els objectius i els motius de l'activitat, atès que sense saber les raons finals per les quals es fa l'activitat, es fa difícil poder motivar els nois i que arribin a relacionar les noves idees amb les que ja tenen.

Així mateix, les activitats d'exploració també permeten explicitar i negociar els objectius d'aprenentatge, perquè els alumnes se'ls facin propis i sàpiguen què s'espera d'ells (així com informar-los sobre els criteris amb què se'ls avaluarà).

- **Introducció de nous punts de vista**

Què descobrim? Introducció de nous continguts

Les activitats d'introducció de continguts persegueixen que els alumnes aprenguin nous continguts tot documentant-se, observant, analitzant textos, experimentant o investigant el seu entorn.

Són un conjunt d'activitats que poden qüestionar les idees prèvies, que provoquen el dubte per tal de permetre un canvi conceptual i que ens permeten introduir noves informacions i nous punts de vista, per facilitar l'intercanvi de diferents maneres de veure els fenòmens i les problemàtiques.

Els aspectes conceptuals prenen aquí molta importància, atès que tant les actituds com els comportaments tenen, rere seu, un suport conceptual que permet saber "el perquè" d'una determinada acció, i evitar la imposició de normes de conductes individuals.

- **Estructuració dels continguts**

Què aprenem? Estructuració de coneixements

Les activitats d'estructuració pretenen estimular l'ajust personal que cada persona fa entre els seus models inicials de partida i els nous continguts introduïts (esquemes, mapes conceptuals, informes de recerques, etc ...).

Dediquem temps a reflexionar sobre què s'ha après. Ajudem a identificar els coneixements necessaris per comprendre les situacions i les temàtiques, i ajudem a sintetitzar-los, per facilitar la presa de consciència dels possibles canvis de punts de vista.

- **Síntesi i aplicació**

Què fem amb el que hem après? Aplicació del coneixement

Les activitats d'aplicació volen permetre als alumnes aplicar els continguts treballats en altres contextos, o bé comprovar els coneixements que han adquirit al llarg de la proposta.

Relacionem la situació estudiada amb d'altres de properes i pròpies de la vida quotidiana dels participants. Com més relacions es vagin establint, més fàcil serà que es produeixi un aprenentatge significatiu.



5. L'ACCIÓ COMPARTIDA

El programa preveu un espai de cloenda conjunt, on es duu a terme l'acció compartida entre diferents centres educatius i altres agents del territori implicats en el programa.

El programa «El Montseny a l'escola» proposa aquest espai de cloenda com un espai de participació, preferentment com una trobada presencial en algun punt del terme municipal, que té lloc a l'acabament de totes les activitats educatives de cada cicle educatiu.

Té un format variable en funció de la situació d'aprenentatge que orienta cadascuna de les unitats didàctiques: una acció conjunta de millora de l'entorn natural, un espai per compartir experiències, un espai per comunicar i intercanviar propostes de millora d'un problema, una celebració davant un servei comunitari realitzat, un espai virtual per compartir els resultats de l'aplicació de l'acció...

També, depenent de la funcionalitat de l'espai de cloenda, es pot buscar que hi prenguin part altres centres educatius propers, ajuntaments i entitats gestores del Parc Natural del Montseny, equipaments d'educació ambiental del territori i les mateixes famílies dels nois i noies participants.

➔ 6. ORGANITZACIÓ I TEMPORITZACIÓ

La proposta de treball de la unitat didàctica de cicle inicial segueix, per a cada bloc d'activitats (tardor, hivern, primavera; amb activitats prèvies, sortides de camp i activitats posteriors), l'esquema següent:

Cicle inicial «EL MONTSENY I LA PAGESIA»										
Formació prèvia	Reunió prèvia a l'inici del programa amb cada escola o 2 o 3 escoles de la mateixa zona.									
Bloc	1			2			3			4
Període	Tardor (T)			Hivern (H)			Primavera (P)			P
Activitat	Prèvia (PR1)	Sortida (S1)	Posterior (PS1)	Prèvia (PR1)	Sortida (S1)	Posterior (PS1)	Prèvia (PR1)	Sortida (S1)	Posterior (PS1)	TROBADA
Durada	5 h	4 dies	4 h	7 h	1 dia	5 h	3 h	1 dia	5 h	1 dia
Lloc	Aula	Espai natural proper	Aula	Aula	Espai natural proper	Aula	Aula	Espai natural proper	Aula	Espai natural proper
Participació educador ambiental		*			*			*		*
Tutorització	Permanent al llarg de tot el programa per part dels equipaments d'educació ambiental de referència									

➔ 7. PROGRAMACIÓ DE LA UNITAT DIDÀCTICA

«El Montseny i la pagesia»

La situació d'aprenentatge parteix d'una situació enigmàtica real i d'una necessitat d'actuació.

La unitat didàctica és una experiència a través de la qual:

- Els nois de cicle inicial de primària treballaran el **model de cicle** tot vinculant-lo a la pagesia del Montseny: observaran fets o fenòmens que presenten una periodicitat en el temps i que constitueixen les etapes d'una evolució des d'un estat inicial fins a un estat final.

A partir de tres centres d'interès: el mas, l'hort i la granja, analitzarem el cicle de les estacions, el cicle de la matèria i el cicle biològic, tot observant fenòmens que ens permetran fer prediccions i alhora tenir en compte l'atzar en els resultats.

Analitzar el model de cicle comporta:

- 1. Mirar els canvis d'una manera que possibilita reconèixer què tenen en comú i fer prediccions.
- 2. Afavorir maneres de pensar complexes. Si ens fixem en les fases o estadis i els components, els processos de canvi, les causes i les conseqüències, estem afavorint la capacitat d'anàlisi i de síntesi.
- 3. Facilitar la planificació de la forma d'actuar.

Els aprenentatges que comporta

Observar els objectes, els fenòmens, els canvis, els problemes des de punts de vista diferents permet reconèixer relacions que no es poden percebre a través de l'observació directa.

Aquests espais de diàleg disciplinari permeten articular el coneixement de les diferents disciplines en l'estudi dels fets del món. Cal crear aquests espais a l'aula, a partir de la gestió dels processos d'ensenyament/aprenentatge.

A partir d'un projecte interdisciplinari competencial, promourem la reflexió entorn de diferents fenòmens que estimulen la representació d'idees fonamentades científicament, que fomenten el treball cooperatiu, que desperten la curiositat pel saber i que afavoreixen l'actitud de buscar respostes.

La unitat didàctica ajuda a desenvolupar la competència en el coneixement i la interacció amb el món físic, però presenta unes activitats que, en major o menor grau, treballen les altres competències bàsiques.



8. DISSENY DE LA UNITAT DIDÀCTICA I FIL CONDUCTOR: L'EROLA

El plantejament de la unitat didàctica respon a l'articulació de continguts següent:

El mas montsenyenc		Els xais de Montseny		Els conreus del Montseny	
Com era abans	Com és ara	Com eren abans	Com són ara	Com eren abans	Com son ara
Cicle diürn		Cicle animal		Cicle vegetal	
Cicle estacional		Cicle biològic		Cicle biològic	

Al llarg de tot el procés d'aprenentatge plantejat en la unitat didàctica es busca que els alumnes reflexionin sobre la idea de cicle que hi ha darrere de cadascuna de les temàtiques tractades en cada bloc a través de:

- Compartir les idees prèvies de cadascú amb la resta del grup per analitzar-les i retroalimentar-nos.
- Fer-nos conscients dels dubtes i buits de coneixement que tenim sobre el tema com a grup.
- Descobrir en primera persona la realitat actual de cadascuna de les tres temàtiques (visites programades per a cadascuna de les tres sortides).
- Vincular allò après a la idea de cicle.
- Reflexionar sobre la temàtica treballada a través dels enigmes plantejats per la protagonista del conte.

La història de l'Erola i ella com a protagonista seran l'eix d'animació que donarà continuïtat a tot el procés d'aprenentatge, acompanyarà els alumnes durant tota la unitat didàctica, ja que apareixerà al principi de cada bloc, i formularà les preguntes/enigmes en primera persona i interpellant els alumnes directament i oberta.

Objectius, competències bàsiques, continguts i criteris d'avaluació de la unitat didàctica

OBJECTIUS GENERALS	OBJECTIUS ESPECÍFICS	COMPETÈNCIES BÀSIQUES	CONTINGUTS	CRITERIS D'AVALUACIÓ
<p>Dissenyar i aplicar projectes individuals i col·lectius de manera responsable i creativa.</p> <p>Plantejar preguntes de qüestions que es puguin investigar sobre característiques i canvis observables en els éssers vius, identificar evidències i extreure conclusions que possibilitin prendre decisions per actuar.</p> <p>Actuar en el marc de projectes col·lectius per millorar la vida de la comunitat i promoure una vida saludable.</p> <p>Comunicar idees i informacions de manera oral, escrita, visual i utilitzant les TIC.</p> <p>Fomentar l'autonomia, la iniciativa personal i la responsabilitat en l'execució de les tasques proposades.</p> <p>Entendre el món que ens envolta i poder implicar-s'hi.</p> <p>Donar resposta a la pròpia curiositat i l'interès de l'alumne.</p> <p>Comprendre els fenòmens de l'entorn i poder relacionar-los amb la seva quotidianitat.</p> <p>Exercitar habilitats cognitivolingüístiques que afavoreixin la construcció d'aprenentatges i la comunicació.</p> <p>Acompanyar l'alumne en l'evolució dels seus models mentals.</p> <p>Desenvolupar competències de pensament tecnocientífic.</p> <p>Desenvolupar actituds i valors, com el respecte als altres, l'autonomia, l'esperit crític i la capacitat per treballar en equip.</p>	<p>Despertar l'interès dels alumnes pel món de la pagesia al Montseny.</p> <p>Experimentar els canvis de posició del Sol respecte a nosaltres al llarg del dia.</p> <p>Aprendre alguna tècnica tradicional de conserva d'aliments.</p> <p>Observar i criticar constructivament la feina pròpia i la dels companys.</p> <p>Expressar les idees pròpies amb claredat davant de tot el grup.</p> <p>Representar plàsticament com són les ovelles per fora.</p> <p>Ordenar les diferents necessitats de les ovelles segons les seves funcions vitals.</p> <p>Reflexionar sobre el paper de l'home en la cura del bestiar.</p> <p>Revalorar la vida i el paper del pastor.</p> <p>Fer servir materials de l'aula de ciències per adquirir coneixements, fer observacions i experimentacions.</p> <p>Experimentar la transformació dels productes derivats de les ovelles perquè puguin ser utilitzats per nosaltres.</p> <p>Explicitar les idees prèvies que el grup té sobre el món de l'agricultura.</p> <p>Ordenar els resultats de forma científica.</p> <p>Comprendre la diferència entre agricultura ecològica i convencional.</p> <p>Promoure el sentiment de responsabilitat de grup envers un fruïter.</p> <p>Relacionar les festes tradicionals amb el món de la pagesia.</p> <p>Compartir coneixements i experiències amb persones alienes a la unitat didàctica.</p>	<p>Coneixement i interacció amb el món físic: es treballa el plantejament de preguntes, la recerca d'evidències a partir de l'observació i l'ús de models teòrics per argumentar i fonamentar l'acció.</p> <p>Comunicació lingüística i audiovisual: competència oral i competència escrita.</p> <p>Comunicació artística: es planifiquen, s'avaluen i s'ajusten processos creatius a l'objectiu de treball.</p> <p>Tractament de la informació: accés a la informació, en suport paper i digital, i identificació dels elements concrets que permeten organitzar la cerca.</p> <p>Aprendre a aprendre: es treballa el plantejament de preguntes, la representació de les idees, es promou la planificació de l'acció i la identificació d'elements per a la seva avaluació.</p> <p>Autonomia i iniciativa personal: afrontar els problemes dissenyant accions col·lectives per solucionar-los. Demostrar iniciativa en l'elaboració de propostes d'acció viables.</p> <p>Competència social i ciutadana: dissenyar projectes locals que comporten la resolució de problemes col·lectius i participar-hi.</p>	<p>El cicle astronòmic Anàlisi de la relació de dependència entre els éssers vius i el cicle solar.</p> <p>Observació directa dels canvis que patim respecte al Sol al llarg del dia i de l'any.</p> <p>El món dels éssers vius. El cicle biològic Observació, usant mètodes directes i indirectes, d'organismes i objectes inerts, per identificar-ne les diferències.</p> <p>Caracterització dels éssers vius per la seva capacitat de fer les funcions bàsiques: nutrició, reproducció i relació.</p> <p>Observació a ull nu d'un organisme en el seu medi natural.</p> <p>Classificació dels animals de l'entorn proper per reconèixer les característiques bàsiques dels vertebrats d'acord amb criteris científics.</p> <p>Identificació i determinació d'animals i plantes de l'entorn segons diferents criteris observables.</p> <p>Valoració de la responsabilitat envers els animals domèstics i les plantes.</p> <p>Identificació de les característiques i els comportaments d'animals i plantes per adaptar-se al medi.</p> <p>Comunicació oral de les observacions realitzades fent servir diferents llenguatges.</p>	<p>Demostren que han assolit cada un dels objectius de manera:</p> <ul style="list-style-type: none"> ○ pertinent ○ completa ○ coherent ○ precisa ○ organitzada ○ creativa ○ compromesa ○ col·laborativa

Resum de la programació

Unitat didàctica «El Montseny i la pagesia»

COMPETÈNCIA GLOBAL

Competència en el coneixement i la interacció amb el món físic

MODEL TEÒRIC QUE ES VOL AJUDAR A CONSTRUIR

Model del cicle estacional
Model del cicle de la matèria
Model del cicle biològic

CONTEXT D'APRENTATGE

El PN-RB del Montseny i entorns
propers als centres educatius

CONTEXT D'APLICACIÓ PERSONAL I LOCAL

Entorn natural
proper a l'escola

ÀREA QUE ORIENTA LA SEQÜENCIACIÓ

Medi natural i social

ALTRES ÀREES QUE ES TREBALLEN

Llenguatge, matemàtiques, plàstica



9. SEQÜENCIACIÓ DE LES ACTIVITATS

Bloc 1 <i>El mas montsenyenc</i>		
1.1 Activitat d'exploració	Treball previ	Bloc 1 del conte "L'Erola i els enigmes de la dona d'aigua"
1.2 Introducció de nous continguts	Sortida	Sortida per visitar un mas montsenyenc
1.3 Estructuració dels coneixements	Treball posterior	Recapitem i resollem l'enigma. Fem conserves
Bloc 2 <i>Els xais del Montseny</i>		
2.1 Activitat d'exploració	Treball previ	Bloc 2 del conte "L'Erola i els enigmes de la dona d'aigua"
2.2 Introducció de nous continguts	Sortida	Sortida per visitar un ramat de xais del Montseny
2.3 Estructuració dels coneixements	Treball posterior	Recapitem i resollem l'enigma. Fem mató i cardem llana
Bloc 3 <i>Els conreus del Montseny</i>		
3.1 Activitat d'exploració	Treball previ	Bloc 3 del conte "L'Erola i els enigmes de la dona d'aigua"
3.2 Introducció de nous continguts	Sortida	Sortida per visitar conreus del Montseny
3.3 Estructuració dels coneixements	Treball posterior	Recapitem i resollem l'enigma. El final del conte
Bloc 4 <i>L'acció compartida</i>		
4. Aplicació del coneixement	Compartim allò que hem après	

Malgrat els diferents estadis d'aquest projecte competencial interdisciplinari, cal tenir clar que el projecte sempre està en construcció, i que pot modificar-se segons les influències que rep per part de les persones que hi intervenen o pel context que envolta els participants en el procés de treball.

Segurament aquest és l'atractiu més gran dels projectes interdisciplinaris: la flexibilitat per acollir els diferents interessos dels alumnes, dels professors, del context, etc.

Les diferents fases del projecte no són compartiments estancs, sinó que estan interconnectades perquè s'influènciïn mútuament.

El desplegament d'un projecte interdisciplinari no és lineal, sinó que es basa en una connexió constant entre el que ja s'ha aportat, el que s'està construint i els aspectes nous que s'hi van incorporant.

Parlem també d'incorporar-hi la democràcia, la qual, com molts altres valors, no es pot aprendre només de manera conceptual, sinó que cal practicar-la per entendre-la i acceptar-la. Aquest fet ens ha de portar, com a educadors, a plantejar-nos la necessitat de cedir una part important de la presa de decisions dins l'aula als mateixos alumnes.

Els aprenents han d'exercir el seu dret a expressar-se amb l'elecció d'algunes activitats, dels productes que es pretenen realitzar, de la manera d'organitzar-se i d'avaluar. El que és realment important serà poder viure el procés de participació.

Cal anar més enllà encara i provocar també que hi prenguin part no solament les famílies dels alumnes, sinó també la comunitat educativa i de l'entorn proper. Cal pensar com podem obrir camins per aquesta participació des de fora de l'aula cap a dins o viceversa, amb encàrrecs concrets, per comunicar les reflexions i per portar a terme les accions pensades per incidir en el medi natural o social amb aportacions autèntiques de millora.

També cal tenir en compte la participació d'altres mirades i interpretacions culturals sobre allò que estem treballant.

Bloc 1 El mas montsenyenc						
I: individual; P: petit grup; GC: grup-classe.						
1.1	Activitat d'exploració	Material i recursos	Gestió a l'aula	Temps	Atenció a la diversitat	Auto-avaluació
1.1.1	El conte L'Erola i els enigmes de la dona d'aigua. Enigma: què passaria si no hi hagués nit?	Conte (1a part).	PG GC	1 h		Coregulació en el GC.
1.1.2	El mas de l'Erola i casa nostra. Com són els masos avui en dia?	Conte (1a part).	I GC PG	2 h	Deixar una estona perquè tothom pensi abans de parlar.	Avaluació mútua de l'explicació a partir dels criteris consensuats.
1.1.3	Experimentem: el Sol al llarg del dia.	Maqueta d'una casa.	GC	2 h	Promoure l'ajuda mútua entre membres del grup.	Coregulació en el GC.
1.2	Introducció de nous continguts	Material i recursos	Gestió a l'aula	Temps	Atenció a la diversitat	Auto-avaluació
1.2.1	Visitem un mas montsenyenc.	Càmera fotogràfica.	GC	1 jornada	Distribució de rols i tasques.	Coregulació en el GC.
1.3	Estructuració i aplicació dels coneixements	Material i recursos	Gestió a l'aula	Temps	Atenció a la diversitat	Auto-avaluació
1.3.1	Recapitem.	Conte (1a part). Imatges de masies. Cartolines.	GC	1 h	Deixar una estona perquè tothom pensi abans de parlar.	Avaluació mútua de l'explicació a partir dels criteris consensuats.
1.3.2	Una masia de plastilina.	Plastilina. Fotografies de la sortida i projector.	PG	2 h	Distribuir rols i tasques i promoure l'ajuda mútua entre membres del grup.	Avaluació del nostre comportament durant la visita a través de les fotografies.
1.3.3	Fem conserves!	Fruits. Fogó, olla i pots per a conserva.	PG	1 h	Promoure l'ajuda mútua entre membres del grup	Coregulació en el GC.

BLOC 2. Els xais del Montseny

I: individual; P: petit grup; GC: grup-classe.

2.1	Activitat d'exploració	Material i recursos	Gestió a l'aula	Temps	Atenció a la diversitat	Auto-avaluació
2.1.1	Introducció de l'enigma amb el conte de l'Erola (2a part). Enigma: què passaria si els xais sempre fossin petits?	Conte (2a part). Material fungible.	GC I	1 h	Deixar una estona perquè tothom pensi abans de parlar. Promoure l'ajuda mútua entre membres del grup.	Coregulació en el GC.
2.1.2	Com són les ovelles per fora? Característiques físiques.	Material fungible. Paper d'embalar. Fotografies d'ovelles	I GC PG	2 h	Promoure l'ajuda mútua entre membres del grup.	Compartició dels criteris d'avaluació sobre què ha d'incloure el mural. Avaluació del treball de grup.
2.1.3	Què necessita una ovella per viure? Què entra i què surt?	Material fungible. Full de treball. Cranis d'una ovella, d'un altre herbívor i d'un carnívor.	PG GC	2 h	Promoure l'ajuda mútua entre membres del grup.	Coregulació en el GC. Avaluació mútua de l'explicació a partir dels criteris consensuats.
2.1.4	On viuen les ovelles del Montseny? Qui les cuida i per què?	Material fungible.	I GC	1 h	Promoure l'ajuda mútua entre membres del grup.	Coregulació en el GC.
2.1.5	Preparem preguntes per al pastor.		PG GC	1 h	Deixar una estona perquè tothom pensi abans de parlar.	Avaluació mútua del treball plantejat.
2.2	Introducció de nous continguts	Material i recursos	Gestió a l'aula	Temps	Atenció a la diversitat	Auto-avaluació
2.2.1	Sortida als prats del Montseny. Visitem un pastor i el seu ramat. Observem amb tots els sentits!	Material de camp Màquina Fotogràfica.	GC	1 jornada	Distribuir rols i tasques.	Regulació de les observacions Realitzades.
2.3	Estructuració i aplicació dels coneixements	Material i recursos	Gestió a l'aula	Temps	Atenció a la diversitat	Auto-avaluació
2.3.1	Recapitem i resollem l'enigma: què passaria si els xais no creixessin?		I PG GC	2 h	Promoure la participació de tothom.	Coregulació en el GC.
2.3.2	Els usos i productes de les ovelles: la carn, la llana i el formatge. Cardem llana mentre fem mató!	Taller de formatge. Teixit de llana.	GC PG	2,5 h	Promoure l'ajuda mútua entre membres del grup.	Coregulació en el GC.
2.3.3	Presentació de les fotografies fetes durant la sortida.	Fotografies de la sortida.	PG GC	0,5 h		Avaluació de la capacitat d'autoavaluar-se.

BLOC 3. Els conreus del Montseny

I: individual; P: petit grup; GC: grup-classe.

3.1	Activitat d'exploració	Material i recursos	Gestió a l'Aula	Temps	Atenció a la diversitat	Auto-avaluació
3.1.1	L'Erola continua fent de les seves... Què passaria si la fruita no caigués mai a terra? Què sabem de l'agricultura?	Conte (3a part). Fotografies de camps de conreu.	GC PC	1 h	Deixar una estona perquè tothom pensi abans de parlar. Promoure l'ajuda mútua entre membres del grup.	Coregulació en el GC.
3.1.2	Enguegem els nostres experiments.		GC I	1 h	Deixar una estona perquè tothom pensi abans de parlar.	Coregulació en el GC.
3.1.3	Observem els resultats dels nostres experiments.		PG GC	1 h	Promoure l'ajuda mútua entre membres del grup.	Avaluació mútua de l'explicació a partir dels criteris consensuats.
3.2	Introducció de nous continguts	Material i recursos	Gestió a l'Aula	Temps	Atenció a la diversitat	Auto-avaluació
3.2.1	Sortida. El pagès del Montseny.	Preguntes que ens han sorgit.	PG GC	1 jornada	Distribuir rols i tasques.	Coregulació en PG.
3.3	Estructuració i aplicació del coneixement	Material i recursos	Gestió a l'Aula	Temps	Atenció a la diversitat	Auto-avaluació
3.3.1	Recapitem. Què decideix, l'Erola?	Conte (3a part). Fotografies. PC i projector.	GC PG I	1,5 h	Deixar una estona perquè tothom pensi abans de parlar.	Capacitat de conclusió i abstracció per decidir.
3.3.2	L'apadrinament. Les dites de pagès.	Fruiter i eines. Llista de dites.	GC PG I	2 h	Participació i coresponsabilitat.	Coregulació en PG.
3.3.3	El final del conte. Les festes tradicionals lligades a les feines de la terra. Decidim i planifiquem com corresponem a l'Erola.	Conte (3a part).	GC	1,5 h	Compromís de tots.	Coregulació en PG.

BLOC 4. L'acció compartida

I: individual; P: petit grup; GC: grup-classe.

4	Aplicació del coneixement	Material i recursos	Gestió a l'Aula	Temps	Atenció a la diversitat	Auto-avaluació
4.1	Què hem après amb l'Erola?	Fotocòpies de les làmines del conte. Fitxes d'avaluació.	GC I	1,5 h	Participació i coresponsabilitat.	Avaluació individual.
4.2	Expliquem allò que hem après.		GC		Fomentar la participació de tots els components del grup.	



10. DESENVOLUPAMENT DE LES ACTIVITATS

BLOC 1 El mas montsenyenc		
1.1 Activitat d'exploració	Treball previ	Què passaria si no hi hagués nit? El conte <i>L'Erola i els enigmes de la dona d'aigua</i>
1.2 Introducció de nous continguts	Sortida	Visita a un mas montsenyenc
1.3 Estructuració dels coneixements	Treball posterior	Recapitem i fem conserves

Activitat d'exploració
1.1

Durada: 5 hores

El conte: *L'Erola i els enigmes de la dona d'aigua*
El Sol al llarg del dia

• ACTIVITAT 1.1.1

Què passaria si no hi hagués nit? *L'Erola i els enigmes de la dona d'aigua*

- **Etapa:** exploració i introducció de nous continguts.
- **Temps aproximat:** 1 hora.
- **Ubicació:** a l'aula.
- **Objectiu general:** fer una introducció de la unitat didàctica a través del personatge que ens guiarà durant tot el procés.
- **Objectius específics:**

Despertar l'interès dels alumnes pel món de la pagesia al Montseny.

Introduir les temàtiques que treballarem al llarg de la unitat didàctica.

Presentar el personatge i el conte que ens servirà de fil conductor per a tota la unitat didàctica.

- **Orientacions i desenvolupament:**

Començarem amb la primera part del conte, que ens acompanyarà durant tota la unitat didàctica, i que culminarà aquesta primera part formulant una pregunta enigmàtica al grup classe: què passaria si, de cop i volta, desaparegués la nit?

Visualitzem el conte *L'Erola i els enigmes de la dona d'aigua*, que ens explica la història d'una nena que vivia en aquestes mateixes terres fa molts anys.

(La ficció del conte serà l'element que ens permetrà parlar en cada bloc de com era en el passat la vida als masos del Montseny focalitzant en cadascun dels àmbits de què tractarà cada bloc: el mas com a element arquitectònic alhora que estructura social i territorial; la ramaderia, ja de fet testimonial a la majoria de zones del Montseny, i l'agricultura que, juntament amb la ramaderia, ha anat modelant els paisatges del massís. El passat de què ens parla el conte se centra en la vida al Montseny a principis de segle XX, però aquesta no serà una informació rellevant per als alumnes: tractarem el passat per poder contraposar-lo al present, i comparar-los, però sense especificar el moment històric concret de què parlem. Així, en les activitats posteriors a la sortida podrem aprofitar per reflexionar, amb els alumnes, sobre les diferències observades entre l'abans de l'Erola i l'ara que viu el Montseny actualment.)

Amb el conte introduïm el cicle astronòmic, enfocat bàsicament a dia/nit (però també amb algunes pinzellades d'estiu/hivern), i per mitjà de l'Erola parlem de la casa de pagès, el mas tradicional, i de com s'hi organitza, o més ben dit, s'hi organitzava, la vida humana.

La història de l'Erola s'acaba just en el moment clau de decisió, quan ella ens interpel·la directament a nosaltres amb l'enigma/dilema que li sorgeix quan es troba amb la dona d'aigua: «Què passaria si desaparegués la nit?»

Fem una pluja d'idees amb tots els alumnes i llistem a la pissarra quines coses aporta el dia i quines la nit. Anem fent referències a com els elements que sorgeixen no només ens afecten a nosaltres sinó també als animals (bloc ramaderia) i a les plantes (bloc agricultura).

Mentre anem confeccionant aquesta llista, podem conduir la reflexió en grup introduint conceptes o preguntes com per exemple:

-La nostra vida segueix el ritme del sol (dormim normalment a la nit) i alhora intentem trobar maneres de no dependre absolutament d'aquest cicle (llum artificial, calefacció...).

-És important dormir? Per què?

-Hi ha animals que tenen la major part de la seva activitat quan és de nit. Per què?

-Quines coses feu vosaltres quan és fosc abans d'anar a dormir? I a l'hivern, quan ben d'hora a la tarda ja s'ha fet fosc?

-Quines coses creieu que feien abans, a les masies, quan no tenien llums artificials, ni calefacció, ni televisió?

(Preguntes de l'estil d'aquestes dues últimes ens ajudaran especialment, en el cas que realitzem l'activitat següent immediatament després d'aquesta, a lligar les dues activitats i a fer la transició de l'una cap a l'altra.)

- **Connexió amb altres àrees:**

Coneixement del medi natural, social i cultural. Podem aprofundir més en el concepte de cicle astronòmic i parlar de les causes del canvi estacional (hivern/estiu) al nostre planeta.

- **Material de suport per als alumnes:**

Conte (1a part).

• ACTIVITAT 1.1.2

El mas de l'Erola i casa nostra

- **Etapa:** exploració i estructuració dels coneixements.
- **Temps aproximat:** 2 hores.
- **Ubicació:** a l'aula.
- **Objectiu general:** reflexionar sobre la diferència entre els masos d'abans i els que avui en dia trobem al Montseny.
- **Objectius específics:**

Comparar el mas de l'Erola i casa nostra.

Reflexionar sobre la disponibilitat de recursos.

Dibuixar esquemàticament una casa sintetitzant i focalitzant els elements que ens interessin.

Pensar i redactar preguntes rellevants respecte a la temàtica tractada.

- **Orientacions i desenvolupament:**

Mitjançant el conte, la protagonista ens ha explicat com era la casa on ella vivia (un mas d'abans) i com s'ho feien per aconseguir coses que avui en dia no ens demanen gens d'esforç, sobretot l'**aigua**, la **llum**, l'**escalfor** i el **menjar**.

Incitem el grup a reflexionar al voltant de la diferència entre les comoditats, l'estil de vida i la funció social dels masos de l'època que ens explica l'Erola i els que trobem avui escampats pel massís. Per fer-ho llancem preguntes que obliguin els alumnes a recordar el mas del conte i comparar-lo amb casa seva:

-S'assembla la casa on viviu vosaltres al mas de l'Erola?

-Quines coses són diferents?

-Com ho feu vosaltres a casa per menjar, veure-hi a la nit, no tenir fred a l'hivern i dutxar-vos cada dia?

Amb aquestes preguntes intentarem que es generi un debat amb el grup que mirarem de conduir cap a la presa de consciència dels recursos que utilitzem per viure i de com la vida actual ens els facilita de manera increïblement còmoda, tot i que a priori no és així (les referències al que ens ha explicat la protagonista del conte ens aniran molt bé com a contrapunt a les comoditats de la vida diària dels alumnes).

Tot seguit demanarem als alumnes que, individualment, facin dos dibuixos en dos fulls de paper diferents. En un hi dibuixaran la casa que recorden o s'imaginin de l'Erola, i en l'altre, la casa on ells viuen. (Recomanem que siguin dibuixos de la casa vista des de fora tota sencera, tot i que a iniciativa dels alumnes poden dibuixar-hi també elements interns, com si la façana fos de vidre. Una altra opció podria ser repartir les diferents parts de la casa entre petits grups perquè cadascun en dibuixi una part i, posteriorment, ajuntar-les totes.)

Abans de començar els remarcarem que en el dibuix hi han de quedar reflectits els quatre elements dels quals hem estat parlant (i que poden quedar escrits a la pissarra des de l'inici d'aquesta activitat):

1. l'aigua,
2. la llum,
3. l'escalfor
4. i el menjar.

Cal que en cadascun dels dos dibuixos hi puguem reconèixer d'alguna manera referències a aquests quatre elements.

(El menjar ha estat, segurament, el recurs menys tractat en aquesta primera part del conte -l'Erola només ens ha parlat del pa que es fan ells mateixos i de com comparteixen el llevat amb els masos veïns-, però ja ens convé explorar en les idees prèvies dels alumnes, tenint en compte, a més, que els següents blocs 2 i 3 tractaran molt més aquest tema.)

Un cop hagin enllestit els dibuixos, preguntarem en gran grup com han representat els quatre elements que tenim apuntats a la pissarra. No farem que cadascú ens ensenyi individualment el seu dibuix, però a mesura que vagin sortint idees noves, l'alumne que les exposi pot mostrar a la resta el seu dibuix.

Un cop hàgim parlat dels quatre recursos (recordant com els tractaven al mas del conte i interpretant com els tractem actualment a casa nostra), explicarem als alumnes que properament anirem a visitar un d'aquests masos, com el que tenia l'Erola del conte! Els preguntarem: com creieu que deuran ser aquests masos avui en dia? Deuran ser com el de l'Erola o diferents?

Encetarem un petit debat ordenat amb tot el grup classe per parlar sobre com creuen que són aquests masos avui en dia i anotarem a la pissarra els preconceptes i els dubtes que ens semblin més interessants poder recuperar després de la sortida. Llegirem la llista que ens quedi a la pissarra (sota els quatre recursos que hem estat tractant durant tota l'activitat) i remarcarem que durant la visita podrem solucionar aquests dubtes i veure si són com imaginem.

Per acabar, reunirem els alumnes en petits grups i els demanarem que es preparin tres o quatre preguntes sobre tot allò de què hem parlat per poder fer durant la propera sortida.

(A més de les preguntes referents a parts i estructura, aprofitament de l'energia del Sol..., intentarem que també sorgeixin algunes preguntes referents a les relacions socials als masos d'abans ens hi ajudarà recordar la seqüència del conte en què la protagonista ens explica com porta el llevat al mas on troba el seu amic Segimon, de manera que durant la sortida el nostre guia ja pugui despertar-nos l'interès per les relacions socials i les festes tradicionals pensant que en el bloc 4 prepararem la nostra acció final vinculada a aquests temes.)

● **Connexió amb altres àrees:**

Educació artística. Els dibuixos que demanem als alumnes que confeccionin de les masies d'abans i les cases d'ara són susceptibles de ser treballats més a fons des d'aquesta àrea.

Àrea de llengües. El mateix succeeix amb les preguntes que hem de preparar per a la sortida: tot i que en els blocs següents tindrem ocasió de treballar més a fons les entrevistes, en aquest punt ja podem treballar les preguntes que preparen els alumnes des d'una perspectiva més lingüística.

● **Material de suport:**

Conte (1a part).

• ACTIVITAT 1.1.3

Experimentem: el Sol al llarg del dia

- **Etapa:** exploració de les idees i introducció de nous continguts.
- **Temps aproximat:** 2 hores (i els tres moments de sortir a fer el seguiment del cilindre il·luminat pel sol).
- **Ubicació:** a l'aula i al pati de l'escola.
- **Objectiu general:** experimentar el moviment del Sol al llarg del dia i reflexionar sobre com afecta el major o menor grau d'insolació.

- **Objectius específics:**

Reflexionar sobre com ens afecta el Sol en la nostra quotidianitat.

Experimentar els canvis de posició del Sol respecte a nosaltres al llarg del dia.

Reflexionar sobre els canvis del Sol al llarg de l'any.

Orientar la maqueta d'una casa en funció de les variables observades i extrapolades.

- **Orientacions i desenvolupament:**

Recollint les reflexions de l'activitat anterior, una de les diferències clares que haurem observat entre les llars d'avui en dia (casa nostra) i els masos montsenyencs del passat (el mas de l'Erola) rau en la manera d'aconseguir la llum i l'escalfor que necessitem per viure còmodament. L'element natural que més ens ha ajudat en aquest sentit al llarg de la història de la humanitat és el Sol, que durant el dia ens regala generosament els seus rajos. Centrem aquesta activitat en aquesta gran font d'energia.

Per reflexionar al voltant d'aquest tema, començarem per idees tan properes com sigui possible als nostres alumnes i a la nostra escola. Parlarem de quan el sol entra per les finestres de la nostra classe i què passa quan això succeeix, quan ens cal obrir els llums per poder veure-hi i quan no, les diferències que notem en aquest sentit quan som a l'hivern respecte a quan som a l'estiu...

A continuació provarem d'extrapolar aquestes observacions tan properes:

-Què fa el Sol al llarg del dia?

-Com es mou? Per on surt? Per on marxa?

-Hi ha zones on no toca mai el sol i d'altres on sempre toca?

-I les ombres, com es creen?

Havent reflexionat i debatut en gran grup aquestes qüestions, i amb les incògnites que ens hagin quedat per resoldre escrites a la pissarra, proposarem al grup d'alumnes realitzar un experiment d'exploració: el joc de les ombres.

- **El joc de les ombres:**

Per poder observar com canvia la direcció amb què ens arriben els rajos de sol durant el dia, construirem un petit rellotge de sol horitzontal, amb una cartolina i una vareta d'uns 50 cm de llargada. La vareta la construirem com un cilindre de 5 cm de diàmetre, amb una altra cartolina i clips, i sortirem al pati a buscar un lloc on puguem fixar el rellotge a terra i no moure'l durant tot el dia. Pintarem a la cartolina horitzontal la silueta de l'ombra que la vareta estigui fent cada cop que sortim, i al cilindre vertical, la zona que queda il·luminada pel sol.

(Una altra possibilitat és fer servir, en comptes de la vareta, la mateixa maqueta de la casa una capsa de sabates amb la façana dibuixada ja ens serveix que utilitzarem després a la part final de l'activitat. En aquest cas, en no tractar-se d'un cilindre, no ens dóna tant joc a l'hora de pintar la part il·luminada, però en canvi fa més senzilla la comprensió per part dels alumnes.)

Sortirem a prendre dades tres cops durant el dia (seria ideal poder sortir a primera hora un cop feta la introducció de l'activitat, un altre cop vora el migdia solar, i un últim cop a la

tarda). Cada cop que anem al lloc on tenim el rellotge, pintarem amb un color l'ombra projectada per la vareta sobre la cartolina, així com la zona del cilindre que queda il·luminada pel sol. És interessant que escollim un color diferent cadascuna de les tres vegades que sortim, de manera que puguem observar les zones pintades amb més d'un color.

(També podem buscar un arbre al pati i marcar amb un guix la zona on toqui el sol. D'aquesta manera al final del dia tindrem pintada tota l'àrea on ha tocat el sol i restarà la zona que durant tot el dia és a l'ombra.)

Un cop hàgim sortit la tercera vegada i hàgim experimentat, per tant, un cicle diürn gairebé sencer, serà el moment de formular bones preguntes als infants. Portem la cartolina i el cilindre cap a l'aula i els situem en un lloc central on tothom els pugui veure.

Demanam als alumnes que recordin per què hi ha una part pintada i que després simulin el moviment del Sol (amb l'ajuda de la llanterna que simularà el Sol) al nostre cel durant el dia en funció d'aquestes parts pintades.

Un cop tenim el rellotge de sol horitzontal al mig de l'aula (de manera que tothom el pugui veure) i ben orientat, és hora de treure una maqueta simple d'una casa (un cub de cartolina o una capsa de sabates on quedi ben clar on està situada la façana amb finestres i porta, servirà).

Dividim els alumnes en petits grups de tres o quatre i donem una maqueta a cada grup. Recordem com, al conte, la protagonista ens explicava que la façana de casa seva estava orientada de manera que rebés el màxim de llum i escalfor del Sol. Deixem una estona perquè cada grup orienti la seva maqueta en funció del cilindre que hem deixat al mig de la classe (també podem deixar la llanterna en la posició on hi hauria el Sol). Les instruccions per fer-ho han de ser poques i clares:

-Volem que la part més oberta de la casa, aquella que té més portes i finestres, tingui el màxim de llum i d'escalfor del sol.

-Hi esteu d'acord?

-Creieu que les cases es construïen realment així a l'època del conte de l'Erola? I ara?

Un cop tots els grups tinguin la seva maqueta orientada correctament, donarem una llanterna a cada grup perquè simuli el moviment del Sol al llarg del dia i pugui observar com la llum (i, per tant, també l'escalfor) entra o no per les finestres de la casa.

(Segons el nivell del grup i si hi hem fet referència o no en punts anteriors, podem parlar de les diferències de grau d'inclinació entre estiu i hivern i demanar que també les simulin.)

- **Material de suport per als alumnes:**

Cartolines i clips per al cilindre i llapis de colors per pintar la part insolada.

Maquetes senzilles (cubs de cartolina amb les finestres i les portes retallades i el sostre obert per poder observar com hi entra la llum).

Llanternes.

Activitat d'introducció de nous continguts
1.2

Durada: 1 jornada

Sortida.
Visitem un mas montsenyenc

• ACTIVITAT 1.2.1

Visitem un mas montsenyenc

- **Etape:** introducció de nous continguts.
- **Temps aproximat:** 4 hores (una jornada sumant-hi els desplaçaments i l'estona dels àpats).
- **Ubicació:** cal haver acordat la visita amb algun mas d'estructura tradicional proper a l'escola.

Objectiu general: descobrir un mas a través d'un guia i poder comparar allò après o imaginat des de l'aula amb la realitat.

- **Objectius específics:**

Realitzar una visita guiada amb respecte i motivació.

Reconèixer les diverses parts d'un mas.

Comparar allò après i imaginat des de l'aula amb la realitat d'un mas actual.

Reforçar la idea de la diferència entre els masos d'abans i els d'ara.

Fer preguntes adients de manera clara.

Aprendre alguna tècnica tradicional de conserva d'aliments.

- **Orientacions i desenvolupament:**

Visitem una masia d'estructura i arquitectura tradicional propera a l'escola. Durant la visita, el propietari ens farà de guia, a fi que puguem veure en viu tot el que hem estat comentant i treballant a les activitats de la part prèvia (1.1).

Estructurarem la jornada en quatre grans parts:

1. Visita guiada de la masia reconeixent-ne totes les parts, tant interiors com exteriors, amb l'explicació que fa la persona que ens guia dels noms de cadascuna de les parts, el perquè de la seva situació i les funcions i feines que s'hi duïen a terme. Remarcarem molt clarament la diferència entre la masia en el passat (l'estructura de la casa i els elements testimonials que en quedin ens ajudaran molt; per exemple, un rellotge de sol, un pou d'aigua o una font, la llar de foc, la part de la casa que complia la funció de cort...) i els usos que se li donen en el present (dependrà de cada cas: casa de colònies, restaurant, masia de producció extensiva, simplement habitatge, segona residència...).

El nostre guia haurà de conèixer tota la feina que hem fet durant el treball previ d'aquest primer bloc (1.1), de manera que durant la visita i en les seves explicacions insisteixi sempre en els recursos dels quals hem anat parlant: llum, escalfor, aigua i menjar.

2. Un cop feta la visita, seurem tranquil·lament en algun lloc (preferiblement la mateixa sala que usava la família per reunir-se al voltant del foc) i els alumnes aniran formulant les preguntes preparades a l'activitat 1.1.2.

3. Després de dinar demanarem al guia que ens ensenyi algunes tècniques per executar una de les feines més freqüents i típiques de la vida a l'interior de les masies i que més oblidada està actualment: l'elaboració de conserves. (Recuperarem un dels quatre recursos tractats durant tot el bloc, el menjar, per parlar de com l'accés desigual a aquests aliments al llarg de l'any oi que a finals de primavera i a l'estiu trobem molts més arbres i plantes en fruit que no pas a l'hivern?— ens porta a trobar una manera per poder conservar-los fins que el cicle retorni al punt de poder recollir el fruit. El guia o el mestre posarà exemples concrets —poder menjar tomàquet durant tot l'any, la melmelada de fruites...—perquè els alumnes puguin entendre-ho més bé.)

4. Per acabar la jornada haurem pactat prèviament amb el guia que ens parli de com era la vida social a l'època: les relacions entre masos, veïnats i parròquies, com s'organitzaven per ajudar-se entre les diverses famílies quan la feina s'acumulava de cop en un dels masos, i la importància que les festes tradicionals tenien en aquest tipus de vida en la qual la dispersió dels habitatges sense les facilitats de transport de què gaudim actualment marcava clarament l'esfera de les relacions socials de tots els habitants del Montseny.

Si és possible, haurem pactat amb el nostre guia que, com a activitat final de la visita, els alumnes recullin ells mateixos algun fruit dels camps propers al mas del qual, després, en puguin fer conserva.

(El fruit i la tècnica escollida dependran de cada zona, de l'època exacta en què tingui lloc la sortida, dels recursos del mas... En tot cas serà bo intentar triar una varietat tant de fruit com de tècnica de conserva que possibilitin el màxim de participació dels alumnes a l'hora d'elaborar la conserva: recollir figues per després fer-ne melmelada, castanyes..., collir bolets per fer-ne conserva en oli o vinagre, deshidratar algun fruit de temporada...)

(Durant tota la visita haurem anat fotografiant les diverses parts de la masia i tot allò que anem fent, fotografies que ens serviran després per a l'activitat 1.3.2, a més de permetre'ns recordar tot allò que vam fer i autoavaluar-nos.)

Activitat d'estructuració dels coneixements
1.3

Durada: 4 hores

Recapitem.
Fem conserves!

• ACTIVITAT 1.3.1.**Recapitulem**

- **Etapa:** estructuració del coneixement.

Temps aproximat: 1 hora.

- **Ubicació:** a l'aula.

- **Objectiu general:** recordar tot allò après en la sortida de l'activitat anterior.

- **Objectius específics:**

Recordar les parts més importants d'un mas.

Establir paral·lelismes entre la vida al mas en l'època de l'Erola i l'actual (descoberta durant la sortida).

- **Orientacions i desenvolupament:**

Comencem recordant la visita feta al mas i els aspectes que vam aprendre. Ens esforçarem especialment a recordar les diverses parts (tant interiors com exteriors) que vam visitar i la importància que tenien o havien tingut. A mesura que entre tots les anem recordant per ordre, el mestre anirà anotant-les a la pissarra.

Les festes tradicionals de les quals ens van parlar a la visita i com aquestes anaven molt lligades a la vida al mas és un tema que cal que dediquem una estona a recordar entre tots. Recordem també com ens n'ha parlat l'Erola a través del conte i aprofitem aquest moment en què comencem a tancar el primer bloc per parlar d'aquestes festes:

En coneixeu, de festes tradicionals? Què celebren? Acostumeu a participar-hi?

(En aquest punt no cal que introduïm temes del bloc 4, però és important que ja n'anem parlant amb el grup perquè hi vagi pensant i s'hi vagi familiaritzant.)

Recordem també l'estreta vinculació que el nostre guia ens va explicar entre la vida a pagès (feines, distribució de les estances del mas, festes i trobades socials) i l'estació de l'any, i repassem com canvia el temps al llarg de l'any i de les quatre estacions dibuixant a la pissarra una espiral: el viatge circular que efectua el Sol tant a petita escala (dia) com a gran escala (any).

Situem els noms de les quatre estacions als quatre punts cardinals d'aquesta espiral i demanem als alumnes que, en forma de pluja d'idees i autoregulant-se i corregint-se ells mateixos, vagin anotant accions o aspectes de la vida que vinculin a cada moment de l'any. Serà tasca del mestre ressaltar o fer aparèixer aspectes que més endavant, en els dos blocs posteriors, puguem recollir per lligar tota la unitat didàctica:

-Quan surten majoritàriament les flors?

-I els préssecs, quan es cullen? I les pomes?

-I els xais petits, quan neixen?

• ACTIVITAT 1.3.2

Una masia de plastilina

- **Etapa:** estructuració del coneixement.
- **Temps aproximat:** 2 hores.
- **Ubicació:** a l'aula.
- **Objectiu general:** construir amb plastilina la maqueta d'una masia i el seu entorn.
- **Objectius específics:**

Autoavaluar-nos durant la nostra visita al mas montsenyenc.

Desenvolupar aptituds plàstiques mitjançant la plastilina.

Observar i criticar constructivament la feina pròpia i la dels companys.

- **Orientacions i desenvolupament:**

Dividirem els alumnes en grups petits (tres o quatre nois per grup) i demanarem que entre tots confeccionin amb plastilina la maqueta d'una masia. Per ajudar-los a recordar, projectarem les fotografies fetes durant la sortida (o una tria d'aquestes, segons el nombre de fotos que hàgim fet).

- **Avaluació:**

Explicarem que, d'entrada i abans de treure la plastilina, utilitzarem les mateixes fotografies per avaluar entre tots la sortida, és a dir, tant el que vam aprendre i si el nostre guia va saber motivar-nos i explicar-nos coses molt interessants, com la nostra actitud i l'interès demostrat durant tota la visita.

Un cop hàgim avaluat la sortida en veu alta entre tots (cal que el mestre tingui especial cura a incentivar que hi prenguin part tots els alumnes), traurem la plastilina i la repartirem entre els diferents grups. Situarem una base de cartró en algun punt de l'aula i explicarem que hi anirem col·locant al damunt totes les parts que hem après que té un mas i els seus voltants.

Entre tots decidirem quines són les parts que hem de representar amb la plastilina (edifici central, camps de conreu i fruiters, corts, paller i pou, figures humanes, animals...) i repartirem aquestes parts entre els grups que hem format.

Deixarem temps suficient perquè tots els grups puguin desenvolupar la seva part de la maqueta, i depenent del ritme de cada grup podem proposar més detalls per als que siguin més ràpids. Durant la construcció de les diverses parts, fomentarem el diàleg i la coordinació entre els diferents grups per posar-nos d'acord sobre qüestions com ara la mida, les distàncies... Un cop les diferents parts estiguin acabades i reunides sobre la base de cartró, tots junts observarem i admirarem les obres de tots els grups. (Posarem especial atenció a incentivar la crítica constructiva i l'apreciació de la riquesa que suposa la diversitat.)

Un cop enllestida la maqueta, decidirem en quin espai de la classe podem situar-la perquè s'hi estigui durant tota la unitat didàctica (potser fins i tot un passadís de l'escola on els altres companys puguin veure-la seria un bon lloc), i intentarem deixar-la orientada tenint en compte la posició del Sol recordant allò après a les activitats prèvies (en el cas que el lloc on decidim exposar-la faci complicada l'orientació real, podem repetir l'exercici en què fèiem servir una llanterna per simbolitzar el Sol.)

- **Connexió amb altres àrees:**

Educació artística. La maqueta de plastilina podria treballar-se més a fons en aquesta àrea.

Matemàtiques. En funció de les possibilitats del grup, podríem introduir alguns conceptes molt bàsics sobre què és l'escala en la representació de la realitat en mapes i maquetes.

• ACTIVITAT 1.3.3 Fem conserves!

- **Etapa:** estructuració del coneixement.
- **Temps aproximat:** 1 hora.
- **Ubicació:** a l'aula i a casa amb la família.
- **Objectiu general:** posar en pràctica la tècnica de conserva apresada durant la sortida.
- **Objectius específics:**

Manipular els aliments per preparar-los per al procés.

En funció de les possibilitats, utilitzar tècniques i estris necessaris per a la conserva.

Analitzar i decidir entre tots el lloc més adient per a la conserva.

Vincular les famílies al treball dels alumnes en aquesta activitat.

Facilitar que els alumnes expliquin a casa tot allò que estan treballant amb aquesta unitat didàctica.

- **Orientacions i desenvolupament:**

És el moment de posar en pràctica una de les coses que vam aprendre en la nostra visita al mas: com fer conserves.

Recordarem els passos que ens va explicar el nostre guia que calia seguir per fer una bona conserva, i els escriurem a la pissarra perquè ens quedin ben clars.

A continuació repartirem els aliments dels quals farem la conserva.

(Una alternativa seria que allò de què volem fer conserva ho hagin recollit els mateixos alumnes durant la sortida. Pensant que serem a principis o a la meitat de la tardor, podem fer servir figues, cireres d'arboç, bolets, castanyes sobretot si som en una zona rica en aquest fruit o allò que ens sembli més adient. Si no hem pogut recollir anteriorment el fruit, però, podem sumar aquesta tasca a les que han de dur a terme els alumnes amb les famílies per a l'activitat, i d'aquesta manera motivem les famílies perquè surtin al bosc amb els alumnes a recollir algun fruit. Les possibilitats per a aquesta activitat són molt diverses i caldrà que cada mestre/escola les adapti de la manera més convenient a les circumstàncies del grup.)

Explicarem tot seguit que aquesta serà una activitat que encomanarem als alumnes que desenvolupin a casa seva, i remarcarem que l'han de fer ajudats en tot moment per algú de la seva família. Els repartirem una petita carta explicativa perquè la puguin donar a qui els hagi d'ajudar (en aquesta carta inclourem una petita explicació del procés que cal fer per elaborar la conserva i convidarem el destinatari a, mentre ajuda l'alumne a realitzar-la, anar-li fent preguntes sobre què ha estat treballant durant tot aquest primer bloc) i els indicarem que han de portar els pots de conserva uns dies després (és convenient que hi hagi, almenys, un cap de setmana entremig.)

El dia acordat, tots els alumnes hauran de portar els pots de conserva, prepararem les etiquetes corresponents i decidirem entre tots el lloc més adient de l'aula per guardar les conserves.

Si l'aula fos una masia, on situaríem el rebost?

- **Material de suport per als alumnes:**

Fruits recollits.

Pots i estris segons la tècnica de conserva triada.

Pots de vidre per poder empotar la conserva.

Etiquetes.

Carta explicativa per als pares.

Quadre resum de les competències bàsiques treballades i connexions amb altres àrees

Activitat	Competències bàsiques		Àrees connectades
1.1.1	Competència comunicativa	Competència en el coneixement i la interacció amb el món físic	Coneixement del medi natural, social i cultural
1.1.2	Competència social i ciutadana Competència artística Competència comunicativa		Educació artística Llengües
1.1.3			
1.2	Competència social i ciutadana Competència comunicativa		
1.3.1	Competència d'aprendre a aprendre		
1.3.2	Competència social i ciutadana Competència artística i cultural		Educació artística Matemàtiques
1.3.3	Competència social i ciutadana		

BLOC 2 Els xais del Montseny

2.1 Activitat d'exploració

Treball previ

Enigma: què passaria si els xais sempre fossin petits?
Com són les ovelles del Montseny?

2.2 Introducció de nous continguts

Sortida

Visita al pastor

2.3 Estructuració dels coneixements

Treball posterior

Els usos de les ovelles

Conceptes previs

Ovelles o cabres

Aprofitem per aclarir que, tot i que ens hem decantat per escriure aquest segon bloc de la unitat didàctica totalment encarat als ramats d'ovelles que podem trobar a les diferents zones del Montseny, sabem que en algunes zones les cabres són molt més habituals (actualment, a més, guanyen força com a espècie utilitzada per desbrossar el sotabosc), o fins i tot que molts dels ramats que hi pugui haver (ara i a l'època que ens narra el conte) són, a la pràctica, una mescla d'ambdues espècies. En qualsevol cas, les activitats de la unitat són fàcilment adaptables a qualsevol de les dues espècies d'herbívors.

Aclariment semàntic: ovelles, xais i marrans

Ovella és el terme que fem per referir-nos a l'espècie en general, sigui quina sigui la seva edat o el seu sexe. Parlem, doncs, de ramats d'ovelles, de com són les ovelles del Montseny, de qui les cuida...

En canvi, quan parlem de xais ens referim als individus joves d'aquesta espècie, de curta edat (en concret aquest terme fa referència als individus que no sobrepassen l'any de vida). És en aquest sentit que parlem de xais dient, per exemple: «Què passaria si els xais no creixessin mai?».

Els marrans són els exemplars mascles d'oví. Cal remarcar, però, que la majoria de ramats els trobarem formats únicament per ovelles femella.

Activitats d'exploració
2.1

Durada: 7 hores

Tornem al conte de l'Erola. Què passaria si els xais sempre fossin petits?

Com són, què necessiten i qui cuida les ovelles del Montseny?

• ACTIVITAT 2.1.1

Què passaria si els xais sempre fossin petits? Què sabem de les ovelles del Montseny?

- **Etapa:** exploració i introducció de nous continguts.
- **Temps aproximat:** 1 hora.
- **Ubicació:** a l'aula.
- **Objectiu general:** despertar l'interès dels alumnes per les ovelles del Montseny.
- **Objectius específics:**

Descobrir, amb el conte de l'Erola, la vinculació entre la vida a pagès i els ramats d'ovelles.

Comparar les idees prèvies d'uns i altres tot conversant, per millorar-les i regular-les.

Expressar les idees pròpies amb claredat davant de tot el grup.

- **Orientacions i desenvolupament:**

Visualitzem la segona part del conte *L'Erola i els enigmes de la dona d'aigua*, fil argumental de tota la unitat didàctica, a través del qual la protagonista ens introduirà al món de la ramaderia en el passat dels masos del Montseny.

(Tal com ha passat al primer bloc, per mitjà del conte ens acostarem al passat dels masos del Montseny i, específicament en aquest segon bloc, a la ramaderia. La sortida que farem en l'activitat 2 ens servirà per comparar aquest passat vist a través del conte amb la realitat present. Més tard, en les activitats posteriors a la sortida, podrem aprofitar per reflexionar amb els alumnes sobre les diferències entre el passat de l'Erola i el present.)

La segona part del conte acaba en el punt en què l'Erola ens planteja un enigma al qual entre tots intentarem donar resposta durant aquest segon bloc de la unitat didàctica: què passaria si els xais sempre fossin petits, no creixessin mai i fossin sempre tan afectuosos i juganers?

Resumim el conte entre tots per intentar entendre què li ha passat, a l'Erola, i aprofitem per introduir el concepte de cicle i la seva vinculació a la vida de les ovelles i els animals en general, i a la pagesia en concret.

Per vincular la ficció del conte a la vida real dels alumnes, els demanem que pensin si algun cop han vist ovelles o xais al Montseny. (Si fins ara no se n'ha donat l'ocasió, és un bon moment per aclarir també als alumnes la diferència entre ovella i xai.) Impulsem la conversa en gran grup, en forma de pluja d'idees, de manera que tots els alumnes ordenin i expressin les seves idees prèvies al voltant de les ovelles:

-On heu vist ovelles?

-Anaven en grup o soles?

-Estaven lliures per la muntanya o hi havia algú que les portava?

-Com eren? De quin color, quina forma...? Heu tocat mai una ovella? Són porugues?

-Són diferents les ovelles del Montseny de les que podem trobar en altres llocs del món?

En aquest punt del segon bloc ens interessa que sorgeixin les idees prèvies dels nostres alumnes: posarem especial atenció a no valorar cap de les aportacions, sinó que suscitarem la confiança perquè tothom expressi allò preconcebut. Anirem anotant les idees que sorgeixin a la pissarra, i remarcarem, això sí, les contradiccions que sorgeixin i els buits de coneixement que se'ns facin evidents durant la conversa.

(D'entrada no utilitzarem informació extra sinó que ens basarem únicament en les idees prèvies dels nostres alumnes; tindrem preparades, però, algunes fotografies per si ens són necessàries per dinamitzar o fer avançar alguna conversa en concret. Als cranis els donarem el mateix ús a l'activitat 2.1.3: ens seran útils a l'hora de parlar de l'alimentació de les ovelles, per observar l'estructura i la composició del crani, les mandíbules i la dentadura, i per comparar-los amb els d'altres espècies que tenen una alimentació diferent.)

Per facilitar l'organització de les activitats següents, aquesta la finalitzarem agrupant tots els ítems que hagin aparegut durant la conversa amb els alumnes en grups; l'ideal seria que ens haguéssim quedat amb aquests grups de característiques:

1. Com són per fora.
2. Què necessiten per viure.
3. On viuen i qui les cuida.

● **Material de suport per als alumnes:**

Conte (2a part).

Algunes fotografies d'ovelles.

• **ACTIVITAT 2.1.2**
Com són les ovelles per fora?

- **Etape:** exploració i estructuració.
- **Temps aproximat:** 2 hores.
- **Ubicació:** a l'aula.
- **Objectiu general:** representar en un mural una ovel·la amb tots els detalls, i anotar-hi el nom de les diferents parts.
- **Objectius específics:**
 - Agrupar la informació aportada individualment analitzant la complementarietat dels diferents ítems.
 - Ordenar la informació amb l'objectiu de representar-la en un mural.
 - Representar plàsticament com són els xais per fora.
 - Avaluar críticament el resultat final.

• **Orientacions i desenvolupament:**

Comencem recordant l'activitat anterior i la llista que havíem fet tots amb la primera pluja d'idees. Fem explícit al grup d'alumnes que en aquesta llista hi ha anotat tot allò que nosaltres sabem (o creiem saber) a priori. Veurem, doncs, si quan anem a visitar el ramat d'ovelles a l'activitat 2.2 (si no ho hem fet abans, ara és un bon moment per comunicar que, com al bloc 1, que vam fer una sortida, en aquest segon bloc anirem a visitar un pastor amb el seu ramat per veure com són actualment els ramats) la llista dels nostres coneixements sobre com són per fora les ovelles del Montseny ha canviat gaire o no.

Expliquem, també, que per concloure aquesta part de «com són les ovelles per fora» proposem fer un mural entre tots on apareguin tots els elements que hem anat indicant.

Repassem tots junts la llista d'elements del grup «com són les ovelles per fora» ja plantejant-nos com ho representarem tot plegat al mural. Expliquem que serà molt important que deixem anotats els dubtes i buits de coneixement que ens sorgeixen per poder formular-los en forma de preguntes el dia de la sortida amb el nostre pastor o guia. (Serà bo que, a més d'expressar els dubtes, anem realitzant, en efecte, aquesta llista de dubtes, que farem servir en l'activitat 2.1.5.)

Un cop creiem que tenim la llista completa i l'hàgim repassat entre tots, és el moment de dissenyar el mural i repartir-nos les tasques. Serà important que hi apareguin les diferents parts externes del xai, i que en ressaltem les més singulars dibuixant-les amb més detall i afegint-hi una breu explicació. Primer en farem un esbós a la pissarra per decidir entre tots com volem que sigui el mural, i a continuació repartirem les tasques: dibuixar, pintar i escriure.

(El disseny del mural pot ser molt diferent en funció de les possibilitats o necessitats del grup, però una opció recomanable és dibuixar i pintar la silueta en un bon tros de paper d'embalar, i a sobre anar-hi enganxant dibuixos més concrets de cadascuna de les parts que volem ressaltar i la seva explicació. D'aquesta manera ens serà més senzill que els alumnes puguin estar treballant en petits grups dibuixant, pintant o escrivint, i un cop fet ho enganxin en el gran mural. També segons l'edat i el grau de maduresa del grup es pot tractar d'un treball més o menys autònom: els mateixos alumnes poden dur a terme el mural sencer de principi a fi, o si cal podem facilitar-los ja la silueta que ens farà de fons i sobre la qual ells enganxaran dibuixos i textos.)

En tot cas, cal tenir en compte que aquesta és només la primera part del mural final que ens plantejem: l'activitat 2.1.3 també s'acaba plasmant en forma de mural, i l'ideal seria que totes dues representacions quedessin englobades en un sol mural. Una organització possible en aquest sentit seria col·locar els dibuixos i textos de les característiques externes de les ovelles 2.1.2 al voltant de la silueta, fora del cos, i situar dins de la silueta la part de nutrició, relació i reproducció de l'activitat 2.1.3.)

Un cop enllestit el mural, l'analitzarem entre tots, el criticarem constructivament (parant especial atenció que tant les crítiques com els elogis vagin sempre dirigits a tot el grup, observant el mural i la feina com un tot i no analitzant-lo part per part) i, si cal, en canviarem o en retocarem alguna part.

Connexió amb altres àrees:

Educació artística plàstica. Per confeccionar el mural és possible coordinar-se amb les assignatures d'aquesta àrea i fer-lo més complet, buscant elements tridimensionals, altres textures...

- **Material de suport per als alumnes:**

Material fungible.

Paper d'embalar.



Exemple d'un grup d'alumnes de cicle inicial representant en forma de mural com són els conills (en aquest cas es tracta d'una unitat didàctica sobre els llodrigons) per fora. Llicència d'estudis concedida pel Departament d'Educació: "Projectes per ajudar a evolucionar les idees científiques i les competències dels infants" (Neus Garriga Verdager)..

• ACTIVITAT 2.1.3

Què necessita una ovella per viure? Què entra i què surt de l'ovella?

- **Eta**pa: exploració i estructuració.
- **Temps aproximat**: 2 hores.
- **Ubicació**: a l'aula.
- **Objectiu general**: analitzar, observar i representar com realitzen les ovelles les diferents funcions.
- **Objectius específics**:
 - Ordenar les diferents necessitats de les ovelles segons les seves funcions vitals.
 - Representar plàsticament aquestes funcions.
 - Analitzar críticament el treball efectuat en grup.

- **Orientacions i desenvolupament**:

Com en el cas de l'activitat 2.1.2 comencem recordant les dues activitats anteriors i la llista que havíem fet tots amb la primera pluja d'idees, remarcant els aspectes que havíem agrupat en la temàtica «què necessita una ovella per viure». Fem explícit al grup d'alumnes que en aquesta llista hi ha anotat tot allò que nosaltres sabem (o creiem saber) a priori. Veurem, doncs, si quan anem a visitar el ramat d'ovelles a l'activitat 2.2 la llista dels nostres coneixements sobre què necessiten les ovelles del Montseny per viure ha canviat gaire o no. (Continuarem la llista de dubtes iniciada en l'activitat anterior.)

Plantegem preguntes sobre aquesta primera llista per provocar la reflexió i anar extraient informació. Afegim els elements nous que sorgeixin, els comentem, els debatem entre tots i els agrupem segons corresponguin a les diverses funcions d'un ésser viu. Fem explícites aquestes funcions als alumnes (nutrició, relació i reproducció) i en comentem el significat.

Anirem incorporant dins de cada funció els elements que vagin apareixent en la conversa amb el alumnes:

- Aliments: herba, plantes específiques, pinso, aigua...
- Aire per respirar.
- Condicions mediambientals determinades: a recer de la pluja, on faci sol...
- Relacions socials: viuen en ramat perquè els agrada viure en companyia...

Parlem de què mengen les ovelles i com mengen per acabar definint que, a diferència d'altres animals, són herbívores. Aconseguirem el crani d'una ovella i el compararem amb el d'un carnívor (per exemple, un gos) focalitzant l'atenció en les mandíbules i la dentadura. Comprovarem que les ovelles no tenen dents a la mandíbula superior i ens preguntarem per què.

- Com s'ho fan per menjar?
- Què poden menjar i què no?

Pensarem en altres animals que coneixem que també siguin herbívors, i mirarem si tenen dents a les dues mandíbules.

- Què passa amb el menjar que entra per la boca de l'ovella? On va?
- Què en surt, de l'ovella?

Demanarem als alumnes si saben com són els excrements de les ovelles i de què creuen que deuen estar compostos. (Durant la visita al pastor 2.2 pararem especial atenció a analitzar els excrements de les ovelles.)

Parlem també de la resta d'ítems que entren dins l'ovella: el fred o la calor; la por davant d'un perill; l'aire que les ovelles, igual que nosaltres, necessiten per respirar...

-Per on entra l'aire dins la ovella? Per on surt?- I què ha passat pel camí amb aquest aire? Surt igual que ha entrat?

Acabarem parlant de la funció de reproducció de les ovelles. Recordarem el petit xai del conte i l'enigma que ens planteja l'Erola al final d'aquesta segona part del conte: D'on ha aparegut el xai? Es quedarà petit per sempre o es convertirà en una ovella que també podrà tenir xais?

Un cop comentades aquestes tres funcions de les ovelles i anotats els diferents elements en cadascuna d'elles, dividirem els alumnes en petits grups i els proposarem que pensin com representar una d'aquestes tres funcions en forma de dibuix per poder-lo afegir al mural que ja havíem començat a l'activitat 2.1.2. Procurarem que cada petit grup s'ocupi de representar una sola funció i, si és possible, intentarem que al final tinguem almenys dos dibuixos de cada funció, per poder comparar i debatre.

Un cop tinguem els dibuixos fets, els observarem entre tots, si cal demanarem als autors que els expliquin i els retallarem per enganxar-los al mural (per exemple, dins la silueta de l'ovella en el cas de la reproducció es poden dibuixar dues o tres fases de desenvolupament embrionari; amb l'alimentació podem situar fora l'herba fresca, el procés digestiu a l'interior i els excrements de nou a fora... És important que deixem marge per a la lliure interpretació per part dels alumnes d'aquestes funcions; ja serem a temps a modificar el que convingui després de la sortida.)

Farem una avaluació conjunta en gran grup:

-Penseu que en aquest mural ens ha quedat ben representat allò que les ovelles necessiten per viure?

-Hi falta algun element important?

-Creieu que els nens i nenes que no han estat fent el mural amb nosaltres l'entendran?

Recuperem la llista de l'activitat anterior (2.1.1) i repassem aquells aspectes que hem après i les modificacions que ha patit el nostre coneixement sobre les ovelles.

● **Material de suport per als alumnes:**

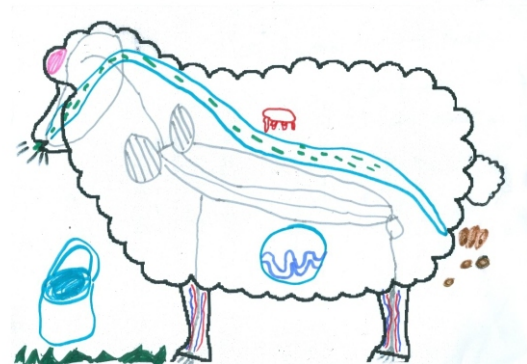
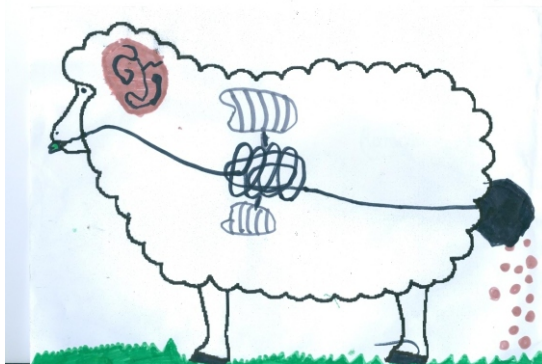
Material fungible.

Paper d'embalar.

Fotografies d'ovelles i de les mandíbules i la dentadura d'altres herbívors.

Crani d'una ovella i d'un carnívor.

Fotografies d'ovelles.



Exemple d'algunes representacions de "com són els xais per dins" fetes pels alumnes de 2n de l'Escola Doctor Carulla d'Arbúcies.

• ACTIVITAT 2.1.4

On viuen les ovelles del Montseny? Qui les cuida i perquè?

- **Eta**pa: exploració i estructuració.
- **Temps aproximat**: 1 hora.
- **Ubicació**: a l'aula.
- **Objectiu general**: reflexionar sobre els llocs on poden viure els xais i qui se'n cuida.
- **Objectius específics**:

Introduir quines són les variables ambientals necessàries perquè els xais puguin viure en bones condicions.

Reflexionar sobre el paper de l'home en la cura del bestiar.

Reflexionar sobre la diferència entre animals domèstics i salvatges.

Introduir el concepte d'usos del bestiar.

- **Orientacions i desenvolupament**:

On viuen les ovelles del Montseny? Començarem repassant la llista que en l'activitat 2.1.1 ens havia quedat agrupada en el títol «On viuen les ovelles i qui les cuida».

Parlarem de què són els prats.

-Hi ha prats aquí al Montseny?

-Es fan sols els prats o s'han de cuidar perquè es mantinguin?

Els ramats que han pasturat al Montseny i que hi pasturen encara ara fan que als prats no hi creixin brolles ni arbres, que d'una altra manera anirien creixent i transformant el prat en un bosc. Reflexionarem en gran grup sobre la relació tan estreta existent entre paisatge i bestiar, i remarcarem que excepte a les parts més altes de les muntanyes, a la resta del massís els prats no es fan sols ni es mantenen sols: si no hi haguessin els ramats que els van pasturant, els prats desapareixerien. Insistirem en aquest concepte i el debatrem entre tots per assegurar-nos que els alumnes n'entenen l'essència.

Als prats, les ovelles hi troben tot el que necessiten: llocs planers per poder pasturar tranquil·lament amb tot el ramat i trobar-hi herba fresca i tendra.

-Hi ha gaires prats de pastura al Montseny?

-I abans, quan l'Erola vivia amb la seva família al mas, n'hi havia més o menys que ara?

Potser algun alumne ens dirà que els ramats d'ovelles i de cabres ara també són als boscos, menjant l'herba i els arbustos que hi ha (de fet, segons el tipus de bosc de què parlem s'utilitzen ramats d'una espècie o de l'altra). Farem servir aquest element (si no l'apunta cap alumne ho podem fer nosaltres) per introduir el tema dels usos del bestiar i les ovelles en concret: hi ha pastors que porten els seus ramats als boscos perquè els netegin i, d'aquesta manera, hi hagi menys perill d'incendis.

Els ramats d'ovelles, doncs, ens ajuden a mantenir els boscos en condicions.

-És clar... és per això que hi ha gent que els cuida i se'n fa càrrec... Com es diuen les persones que cuiden els ramats?

Pensarem per què els pastors tenen ovelles i com les cuiden: què els donen de menjar, a quins prats les porten, si a l'hivern es deixen als prats, on es poden mullar i agafar fred...

(Tot i que no aprofundirem en aquest punt, serà positiu si comencen a aparèixer elements d'ús com ara la llana, la carn i la llet. Deixarem que els alumnes expressin les seves idees i remarcarem que en la sortida que farem en la propera activitat podrem conèixer un pastor i el seu ramat en persona, i podrem preguntar-li tot allò de què no estem ben segurs, a veure si ens pot resoldre els dubtes...)

• ACTIVITAT 2.1.5

Preparem preguntes per al pastor

- **Etapa:** estructuració dels coneixements.
- **Temps aproximat:** 1 hora.
- **Ubicació:** a l'aula.
- **Objectiu general:** preparar una sèrie de preguntes per al dia de la sortida.
- **Objectius específics:**

Reflexionar sobre els buits de coneixement que tenim com a grup.

Preparar preguntes sobre els buits de coneixement identificats per fer-les al nostre guia durant la sortida següent.

- **Orientacions i desenvolupament:**

Recordem al grup que farem una sortida al lloc on podrem veure en directe un ramat d'ovelles i el seu pastor, i preguntar a aquest pastor tots els nostres dubtes. Per això farem un esforç per recuperar les nostres llistes inicials de l'activitat 2.1.1 i el mural resultant de les activitats 2.1.2 i 2.1.3. Anirem repassant tots els elements que hem treballat de cadascun dels tres grups de característiques de les ovelles: com són per fora, què necessiten per viure (amb les seves funcions vitals) i, finalment, on viuen i qui les cuida. Tots aquells buits de coneixement i dubtes que detectem els anirem anotant (si no ho hem fet abans) per poder-los preguntar al nostre pastor/guia de la sortida.

Dividirem ara els alumnes en petits grups i cadascun d'ells serà l'encarregat de redactar les preguntes pertinents per resoldre dos o tres dubtes dels que tenim anotats.

Deixarem una estona perquè cada grup redacti les preguntes, i a continuació demanarem que un representant de cada grup les llegeixi en veu alta per valorar-ne la idoneïtat entre tot el grup classe.

- **Connexió amb altres àrees:**

Àmbit de llengües. Escriure. Hi ha la possibilitat de treballar més a fons les preguntes en forma d'entrevista més completa si coordinem aquest treball amb el mestre de l'àrea de llengües.

Activitat d'introducció de nous continguts
2.2

Durada: 1 jornada

Sortida.
Visitem un pastor i el seu ramat

• ACTIVITAT 2.2.1

Visita al pastor que cuida les ovelles del Montseny. Observem amb tots els sentits!

- **Etapas:** introducció de nous continguts i estructuració del coneixement.
- **Temps aproximat:** 1 jornada.
- **Ubicació:** a la finca del pastor.
- **Objectiu general:** observar directament tot allò treballat i reflexionat a l'aula des d'un punt de vista teòric.
- **Objectius específics:**

Conversar per comparar les idees elaborades a través del treball a l'aula, amb el que ens explica el pastor i les vivències experimentades durant la sortida.

Identificar els canvis físics que es produeixen en els xais quan creixen i arriben a ser ovelles o marrans.

Revalorar la vida del pastor.

Promoure actituds de cura i respecte cap als animals.

Resoldre els dubtes que ens han sorgit a l'aula.

- **Orientacions i desenvolupament:**

Sortida per contrastar les nostres idees prèvies sobre les ovelles del Montseny.

Caldrà definir abans d'iniciar la sortida quins són els rols i les tasques de cada un dels alumnes perquè tothom se senti integrat i part de la descoberta que s'està realitzant.

Durant la sortida veurem realment com és una ovella per fora: podem experimentar amb el tacte que té el pèl molt suau i fi, que està una mica calenta, podem observar com mou el nas, la forma de la boca, veiem que els ulls els té al costat de la cara i no al davant, que les pupil·les són allargades i no rodones com les nostres; observem les celles, les pestanyes i les dents, ens fixem en les peülles, comptem el nombre de dits; també podem adonar-nos que la cua és molt llarga, que segons com la toquem s'enfada... Mentre fem aquesta observació experimental anem posant paraules al que veiem i ho anem comparant al que havíem dit a l'aula, amb la finalitat d'intercanviar conceptes i sensacions viscudes, per anar construint els nostres coneixements, emocions i valors.

Coneixerem (si pot ser) una de les races d'ovelles que viuen al Montseny.

(De les tres races d'ovella autòctones de Catalunya, la ripollesa, l'aranesa i la xisqueta o pallaresa, la més habitual és la primera; a més, a la zona del Montseny-Guilleries hi ha una subraça ripollesa del Montseny, especialitzada en l'aprofitament de pastures de boscos.)

Veurem com són les ovelles femelles, els xais i els mascles, els marrans (en el cas que n'hi hagi algun al ramat).

Dedicarem una estona a fer al pastor/guia les preguntes que havíem preparat a l'aula en l'activitat anterior (2.1.5), i hauré pactat amb ell que, a més, ens parli d'algunes qüestions referents a la cura del ramat i els seus usos:

Esquelles: ens parlarà de les esquelles que porten algunes ovelles. Quins tipus hi ha i per a què serveixen?

Bastó del pastor i gos d'atura: ens explicarà per què es fa servir aquest bastó per comunicar-se amb el ramat i la importància de l'ajuda dels gossos a l'hora de guiar les ovelles.

Usos de les ovelles: el nostre guia ens respondrà a la pregunta «per què cuida les ovelles?».

Esquiladora i cardat: hauré pactat amb el pastor/guia que ens introdueixi en la temàtica dels usos de la carn, la llet i la llana de les ovelles. Li demanarem que ens mostri l'esquiladora que s'utilitza per extreure la llana de les ovelles i que ens expliqui com

- funciona el procés. Si pot ser, ens mostrarà altres parts del procés (depenent de les possibilitats): rentat, cardat i filat de la llana. (Aquesta part ens servirà com a introducció a l'activitat 2.3.2.)

Haurem acordat amb el nostre guia que, com a final de la visita, ens obsequiï amb una mica de llet de les ovelles, perquè en tornar puguem fer mató i formatge. També ens donarà una mica de llana. (En el cas que no sigui possible que el pastor ens en doni, en podem comprar. El nostre guia pot comprometre's, per exemple, a fer-nos-en arribar a l'escola; d'aquesta manera no perdem el lligam amb les activitats posteriors. La llana i la llet les necessitarem per dur a terme activitats posteriors a la sortida: l'activitat 2.3.2.)

Comprovarem quin és el menjar de les ovelles, i ens emportarem a l'escola una mica de pinso i també herbes de les que mengen al prat, i també recollirem algunes mostres dels seus excrements.

Durant la sortida els mestres faran fotografies de les activitats, de la seva organització i de l'actitud dels alumnes, per utilitzar-les en el bloc següent.

- **Connexió amb altres àrees:**

Matemàtiques. En funció de les possibilitats que tinguem podrem, abans de fer la sortida, haver treballat, a l'àrea de matemàtiques, l'estimació de la quantitat d'individus en un grup molt nombrós. Si ho hem fet, podrem posar en pràctica aquest aprenentatge un cop siguem davant del ramat, a més de comptar quants caps de bestiar hi ha realment i comparar-ho tot plegat amb el que ens digui el pastor.

Activitats d'aplicació dels coneixements
2.3

Durada: 5 hores

El profit de les ovelles del Montseny

• ACTIVITAT 2.3.1

Resolem l'enigma: què passaria si els xais no creixessin?

- **Etape:** estructuració del coneixement i aplicació.
- **Temps aproximat:** 2 hores.
- **Ubicació:** a l'aula.
- **Objectiu general:** tancar i entendre el cicle vital de les ovelles i extrapolar-lo al cicle vital animal.
- **Objectius específics:**

Aprofitar els coneixements adquirits a la sortida per modificar les nostres idees prèvies.

Utilitzar materials de l'aula de ciències per adquirir coneixements, fer observacions i experimentacions.

Imaginar com el xai realitza les diferents funcions, i establir relacions entre el que observem i el que pensem.

Fer servir tot allò après per resoldre l'enigma plantejat per la protagonista del conte.

- **Orientacions i desenvolupament:**

En tornar de la sortida comprovarem si el model de cicle de les ovelles que es desprèn del nostre mural es correspon amb el que hem vist durant la sortida i el que ens ha acabat d'aclarir el pastor o guia que ens ha acompanyat en la visita. Recuperarem, doncs, el mural i debatrem entre tots si reflecteix prou acuradament la realitat. Un cop fetes les observacions i decidides les parts que cal canviar, ens organitzarem en petits grups per refer-lo. (Depenent de la quantitat d'elements que vulguem canviar i del temps de què disposem, podem plantejar-nos crear un mural nou en comptes de canviar el mural fet en les activitats prèvies a la sortida. Aquesta alternativa ens permetria poder comparar de forma més visual i fer més evident als alumnes l'evolució viscuda en el nostre coneixement de les ovelles.)

Un cop donem el mural per definitiu, passarem a observar els excrements que hem portat de la granja, primer a ull nu i després amb lupes binoculars. Observarem les diferents plantes que també vam agafar, per analitzar-ne l'estructura fibrosa, i després observarem a simple vista els excrements, per trobar la relació amb el que mengen les ovelles. Comentarem com són els excrements: rodons, secs i de color marró o negre. Com que a ull nu no podem detectar de què estan compostos, els observarem amb la lupa binocular i comprovarem que estan formats per trossets de les herbes que mengen les ovelles, és a dir, la fibra que no poden digerir.

Parlarem sobre què passaria si els xais no creixessin mai, es quedessin petits i no arribessin mai a ser ovelles ni marrans; no podrien tenir fills, ni fer llet ni gaire llana... Recordem de nou el conte de l'Erola i fem que els alumnes pensin si han observat diferències significatives entre el món de la ramaderia que ens havia presentat l'Erola (el passat) i el que hem observat durant la sortida (el present).

- **Avaluació de coneixements:**

Demanarem als alumnes que individualment escriguin el final del conte, i que responguin a l'enigma plantejat inicialment. D'aquesta manera es tanca el model d'ésser viu i de cicle vital, exemplificat en la vida de les ovelles.

- **Connexió amb altres àrees:**

Àmbit de llengües. En funció de les nostres possibilitats, podem treballar el format conte dins l'àmbit de llengües a l'hora de redactar aquesta part final, en què els alumnes responen als enigmes plantejats per l'Erola.

Àrea d'educació artística. Dibuixar i pintar l'escena corresponent a aquest final de bloc del conte podria ser un treball per desenvolupar en aquesta àrea.

- **Material de suport per als alumnes:**
 - Material fungible i paper d'embalar.
 - Mural realitzat a la part prèvia.
 - Excrements d'ovella recollits a la sortida.
 - Trossos d'herba de què s'alimenten les ovelles.
 - Lupes binoculars.

• ACTIVITAT 2.3.2

Els usos i productes de les ovelles: la carn, la llana i el formatge. Fem mató i cardem la llana!

- **Etapa:** aplicació del coneixement.
- **Temps aproximat:** 2 h 30'
- **Ubicació:** a l'aula.
- **Objectiu general:** analitzar quin profit traiem les persones del fet de criar xais.
- **Objectius específics:**

Experimentar la transformació dels productes derivats de les ovelles perquè puguin ser utilitzats per nosaltres.

Manipular i experimentar a través del tacte.

Reconèixer en productes d'ús quotidià el seu origen animal.

Apreciar la importància que hi hagi pastors i ovelles al Montseny.

- **Orientacions i desenvolupament:**

Començarem recordant les respostes que les activitats anteriors i la sortida de descoberta ens han donat a les preguntes inicials «Qui cuida les ovelles i per què?». Parlarem dels usos i productes que extraïem de les ovelles, bàsicament llet, llana i carn. Conversarem en gran grup perquè vagin sortint els usos que donem a aquestes parts de les ovelles (alimentació i roba, bàsicament), i farem una pluja d'idees sobre totes les transformacions i els derivats que en podem trobar en la nostra societat actual i en la passada (la de l'època de l'Erola que, per diferenciar-la de l'actual, podem exemplificar-la en algun element, com ara els matalassos de llana, en contraposició amb els materials sintètics que es fan servir actualment).

- **Taller: cardem llana mentre fem mató!**

Amb la llet i la llana que ens va donar el pastor (o que hem aconseguit) farem un petit taller per elaborar mató i tractar llana. Així comprovarem per què hi ha persones que es dediquen a cuidar les ovelles i com es poden transformar els recursos que ens ofereixen per extreure'n diferents usos.

(Aquí proposem un petit tast de taller que encaixa en l'estructura de la unitat didàctica sense dedicar-hi un temps desproporcionat en comparació als altres aspectes del bloc; en aquest sentit, del taller que expliquem a continuació per tractar la llana verge n'hi hauria prou si ens quedéssim amb la primera part d'experimentar amb diferents estris el procés de cardat. Les explicacions que trobareu a continuació, però, van més enllà, ja que segons les possibilitats i necessitats del grup podem ampliar el taller i, per exemple, elaborar formatge, a més de mató, i no quedar-nos només amb el cardat de la llana sinó també filar-la i, amb els cabdells, que cada alumne acabi teixint un petit tros de roba —les tècniques tradicionals per filar i teixir ofereixen moltes possibilitats.)

- **La llana**

Dividirem els alumnes en petits grups de quatre i repartirem entre els grups la llana i diferents estris que creguem que ens poden servir per cardar-la. Recordarem com en la sortida el nostre guia ens va explicar en què consistia el procés de cardat i per què servia. Cardar la llana és bàsicament un procés de pentinat l'objectiu del qual és situar totes les fibres de què es compon la llana en paral·lel, desenredades. «És el mateix procés que quan vosaltres us pentineu: aconseguir que tots els fils ara barrejats i embolicats es desenredin i se situïn paral·lels.»

Observarem els diferents estris per experimentar amb aquest pentinat de la llana (podem tenir des de la flor seca del card fins a raspalls de cardat pròpiament, passant per tot tipus de pintes i raspalls) i començarem a experimentar. Primer intentarem separar i situar paral·lelament les fibres de la llana amb els dits, i seguidament experimentarem amb els diversos estris. També explicarem als alumnes que, tot i que nosaltres ens saltem aquest pas, abans de cardar i pentinar la llana cal rentar-la bé per eliminar-ne els greixos i les

impureses que arrossega d'haver estat tant de temps formant el pelatge de l'ovella. Si tenim un parell de raspalls de cardat per a cada petit grup, després d'haver deixat una estona perquè els alumnes experimentin lliurement amb els diferents estris, explicarem com es realitza el cardat artesanal (al final d'aquesta activitat trobareu l'enllaç a un vídeo tutorial) i animarem els alumnes a provar-ho durant una bona estona.

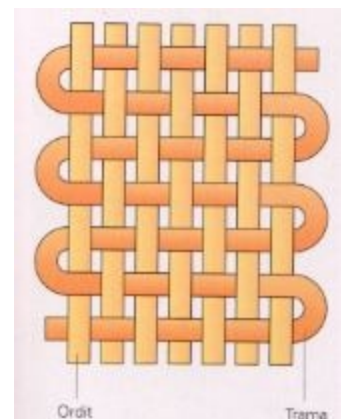
(Caldrà que estiguem preparats per animar els alumnes a tenir paciència: el cardat manual de la llana no és un procés senzill. És important que els alumnes ho aprenguin, però serà bo que donem un tros de llana prou petit i net a cada alumne amb l'objectiu de no complicar-los la feina en excés.)

Un cop cardada la llana, de manera que quedi com una cinta ben plana amb totes les fibres disposades de manera longitudinal i paral·lela, amb els dits cargolarem i estirarem les fibres que ens hagin quedat juntes tot entortolligant-les i prement-les entre elles per aconseguir una metxa (fil en brut, abans d'estirar i retorçar per donar-li el gruix i la resistència definitiva) llarga i contínua. Aquesta metxa resultant l'entortolligarem al voltant d'un pal qualsevol per mantenir-la ordenada i evitar que se'ns emboliqui.

Un cop tenim la llana filada (encara que sigui en brut i en forma de metxa més que de fil) podem passar al procés de tenyit: freguem la metxa amb algun tint extret de plantes naturals. Podem experimentar amb tot tipus de fulles, escorça, fruits i les seves closques... o fins i tot argila, la pell marró de les cebes o algun colorant alimentari si ens és difícil aconseguir i tractar aquests elements vegetals. L'ideal seria mesclar aquests elements amb aigua i fer-ho bullir tot plegat, però sempre podem experimentar amb els tints sense tractar, simplement fregant el fil amb els dits plens de la substància en qüestió (fer servir guants de làtex evitarà que als alumnes els quedin les mans tenyides o aromatitzades diversos dies). L'objectiu no és en cap cas aconseguir un tintat intens ni durador sinó simplement experimentar.

Un cop tenim la metxa tenyida i seca, podem finalitzar el taller de llana amb un procés de teixit senzill: les possibilitats són diverses, des de confeccionar un braçilet senzill amb la tècnica d'anar fent nusos amb els fils, fins a reproduir manualment alguna de les trames de teixit tradicional (disposant vuit o deu fils paral·lels i units en un extrem amb un nus formant l'ordit, confeccionem la trama fent passar un altre fil alternativament entre els primers fils mantenint l'ordit en tensió).

(Ens pot ser útil tenir preparats cabdells de llana comprats, per si el nostre procés no resulta suficient per obtenir de resultat fils de llana que ens permetin teixir, i explicar que del nostre procés ben fet i mecanitzat se n'obtenen aquests cabdells de fil.)



● La llet

Mentre els grups d'alumnes manipulen la llana i hi experimenten, explicarem el procés de transformar la llet (més concretament la seva nata, després de separar-la totalment de l'aigua) en mató. El mestre anirà elaborant el procés del mató mentre explica i fa visible cada pas als alumnes. Amb la recepta, podrem fer-ne fàcilment, utilitzant un fogó o un microones per portar la llet fresca al punt d'ebullició. Recomanem tenir tants petits motlles com alumnes de manera que els infants, després d'observar i comprendre el procés, puguin quedar-se amb un petit mató cada un.

Recepta senzilla per fer mató

Ingredients:

1,5 l de llet (tan fresca com sigui possible, i com més greix tingui, millor)

1 llimona (també es pot fer amb vinagre)

Procés:

Espremeu la llimona i reserveu-la.

Escalfeu la llet fins que bulli i, quan estigui a punt de vessar, tireu-hi el suc de la llimona al mateix temps que aneu remenant a poc a poc. Abaixeu el foc sense parar de remenar. Poc després de mig minut, apagueu el foc. Remeneu-ho quatre vegades més i coleu-ho.

Premeu el mató amb una cullera perquè tregui més o menys aigua, segons si us agrada més o menys consistent.

Aboqueu el mató als motlles i deixeu-lo refredar. Després, poseu-lo a la nevera.

Quan el tasteu, pareu atenció si es nota o no la llimona. Segons com us agradi, sabreu si la pròxima vegada n'haureu de posar més o menys.

(Una bona manera de concloure el taller seria, si és possible, tastar tots el mató barrejant-lo amb una mica de mel, melmelada, sucre...)

Acabem l'activitat reflexionant sobre tot el procés experimentat, i preguntem als alumnes si els ha resultat difícil treballar la llana. Els expliquem que el procés que hem seguit ha estat el manual, tal com es feia abans, però que actualment hi ha màquines complexes que fan aquestes feines com cardar, filar, tenyir i teixir. També els preguntem si podem trobar aquests productes a les botigues, i si són d'ús habitual per a nosaltres. I els animem a buscar a casa, amb l'ajuda de les famílies, quins productes tenen confeccionats amb llana.

- **Material de suport per als alumnes:**

Llet fresca.

Pot o cassola per portar la llet a ebullició.

Fogó o microones.

Una llimona per tallar la llet.

Colador molt fi.

Motlles petits per al mató.

Mel, melmelada o sucre per tastar el mató.

Llana verge ja neta.

Estris per cardar i pentinar (cards secs, raspalls de pues metàl·liques, pintes i raspalls diversos i, si és possible, dos raspalls de cardar per a cada petit grup).

Elements per tenyir (fulles, escorça o arrels, closques de nou tendres o seques, pell de ceba...).

Pals per enrotllar-hi la metxa de llana.

- **Recursos on s'explica el procés de cardar i filar la llana:**

http://www.elrinconconqueiru.com/la_lana.htm

http://www.youtube.com/watch?feature=player_detailpage&v=dDUNY-JIPBA

• ACTIVITAT 2.3.3

Presentació de les fotografies fetes durant la sortida

- **Etapa:** avaluació de comportaments i actituds.
- **Temps aproximat:** 30'
- **Ubicació:** a l'aula.
- **Objectiu general:** autoavaluar el nostre comportament a partir del recull fotogràfic de la sortida.
- **Orientacions i desenvolupament:**

Aquesta activitat ens servirà com a tancament d'aquest segon bloc de la unitat didàctica. Recordarem tot el procés viscut recuperant el mural de les activitats 2.1.2, 2.1.3 i 2.3.1, i els resultats obtinguts amb la llet i la llana en l'activitat 2.3.2.

Incitarem amb aquest repàs de tot allò viscut que els alumnes autoavaluin els seus comportaments i actituds en tot el procés d'aprenentatge i prenguin consciència del canvi i la transformació que tots hem patit des del principi del bloc fins al moment actual.

Per acabar, es presentarà al grup classe les fotografies que es van obtenir de la sortida perquè analitzin i autoavaluin actituds i comportaments.

- **Material de suport per als alumnes:**

Fotografies de la sortida.

Ordinador i projector.

Quadre resum de les competències bàsiques treballades i connexions amb altres àrees

Activitat	Competències bàsiques		Àrees connectades
2.1.1	Competència comunicativa Competència d'autonomia i iniciativa personal	Competència en el coneixement i la interacció amb el món físic	
2.1.2	Competència artística Competència d'aprendre a aprendre		Educació artística plàstica
2.1.3	Competència artística Competència comunicativa		Educació artística plàstica
2.1.4	Competència d'aprendre a aprendre		
2.1.5	Competència comunicativa		Llengües
2.2	Competència social i ciutadana		Matemàtiques
2.3.1	Competència artística Competència d'autonomia i iniciativa personal		Llengües Educació artística plàstica
2.3.2	Competència artística i cultural		
2.3.3	Competència social i ciutadana		



BLOC 3 Els conreus del Montseny

1.1 Activitat d'exploració	Treball previ	Què passaria si la fruita no caigués mai a terra?
1.2 Introducció de nous continguts	Sortida	Visitem una explotació agrícola montsenyenca
1.3 Estructuració dels coneixements	Treball posterior	Recapitem i apadrinem. Les festes tradicionals lligades a les feines de la terra

Conceptes previs

Varietats agrícoles de la zona

Primer de tot hem de tenir ben clar quin tipus de conreu és el més típic de la nostra zona i, per tant, en quina varietat ens centrarem per al nostre treball (vinya, castanyers, poma, ametlla...).

En endavant, escriurem aquesta unitat didàctica utilitzant com a exemple el conreu de la poma, present a diversos indrets del Montseny. El programa, però, és fàcilment adaptable a qualsevol altra varietat més pròpia de la zona on es trobi l'escola.

Activitat d'exploració
3.1

Durada: 3 hores

L'Erola continua fent de les seves...
Què sabem de la feina del camp?
Els nostres experiments

• ACTIVITAT 3.1.1

Què passaria si la fruita no caigués mai a terra? El conte de l'Erola Què sabem de l'agricultura? Les pomeres del Montseny

- **Eta**pa: exploració de les idees i introducció de nous continguts.
- **Temps aproximat**: 1 hora.
- **Ubicació**: a l'aula.
- **Objectiu general**: introduir el món de l'agricultura montsenyenca tot recordant el fil de la unitat didàctica treballat fins ara a través del conte de l'Erola.
- **Objectius específics**:
 - Despertar l'interès dels alumnes pel món dels conreus al Montseny.
 - Deduir les conseqüències que un canvi podria comportar en el món real i reflexionar-hi.
 - Introduir les temàtiques que treballarem al llarg d'aquest tercer bloc.
 - Explicitar les idees prèvies que el grup té sobre el món de l'agricultura.
 - Evidenciar i identificar els buits de coneixement que tenim com a grup.
 - Preparar preguntes per omplir aquests buits el dia de la sortida.

- **Orientacions i desenvolupament**:

Reprenem el conte de l'Erola en aquest tercer bloc, que ara ens planteja un enigma vinculat al cicle biològic dels vegetals:

I si la fruita no caigués mai de l'arbre per massa madura? I si es quedés sempre a l'arbre al punt just de maduresa per ser collida i menjada?

Un cop explicat aquest nou capítol del conte, el resumim entre tots per assegurar-nos que l'hem entès i encetem el debat en gran grup.

Comencem demanant als alumnes que ens vagin dient tots aquells elements que sàpiguen d'entrada que es troben en un camp de conreu, i en fem una llista a la pissarra. Potenciarem que siguin els mateixos alumnes els que vagin exposant el coneixement que tenen sobre aquest tema i anirem remarcant com, a partir de la suma de les coses que cadascú individualment sap, estem construint entre tots un coneixement més ampli.

Recordar seqüències del conte que hem explicat i utilitzar fotografies de conreus per suscitar que els alumnes les interpretin, ens ajudarà. Ens centrem en els camps de pomeres i preguntem als alumnes si recorden haver-ne vist prop de l'escola. Podem fer-los preguntes per anar esprement totes les idees prèvies de les quals parteixen els nostres alumnes:

- Coneixeu quines són les feines que cal fer per cuidar un camp de pomeres?
- I quines eines i maquinària s'empren per fer-les?
- Quines varietats diferents de pomes tenim aquí?

Mentre moderem el debat en gran grup entorn d'aquestes preguntes (potenciant que quan hi hagi una qüestió que només alguns dels alumnes coneguin, aquests ho expliquin a la resta), anem anotant a la pissarra els buits de coneixement que tenim com a grup. Expliquem als alumnes que, com en els anteriors blocs, farem una sortida per anar a visitar algú que tingui un camp de pomeres i a qui podrem fer aquestes preguntes.

A continuació dividim els alumnes en petits grups perquè debatin entre ells i confeccionin una llista de les conseqüències que creuen que el desig de l'Erola i la consegüent alteració del cicle de les plantes podria comportar.

Cada grup exposarà les seves hipòtesis a la resta de la classe. Conservarem aquestes hipòtesis i remarcarem als alumnes que al final del bloc recuperarem aquesta llista per veure si hem canviat d'opinió.

(És important que durant tot el bloc el mestre tingui molt present aquesta llista i els comentaris que els alumnes facin en aquesta activitat. D'aquesta manera podrà fer-hi referència sempre que l'experimentació i les activitats aportin nous ítems per a la valoració de les hipòtesis.)

- **Material de suport per als alumnes:**

Conte amb il·lustracions.

Fotografies de conreus.

• ACTIVITAT 3.1.2

Enguем els nostres experiments

- **Etapa:** exploració.
- **Temps aproximat:** 1 hora.
- **Ubicació:** a l'aula.
- **Objectiu general:** engagar un procés d'experimentació autònom perquè cada alumne el realitzi a casa seva.
- **Objectius específics:**
 - Reflexionar sobre l'origen de les pomes.
 - Motivar els alumnes perquè experimentin sense por durant tres setmanes.
 - Canviar la competitivitat per cooperació i construcció conjunta.
 - Delimitar molt clarament les consignes dins les quals tots els alumnes s'han de moure.
 - Involucrar les famílies en el treball dels alumnes.

- **Orientacions i desenvolupament:**

Tres setmanes abans del dia que vulguem dur a terme l'activitat següent (3.1.3), enguем els experiments.

Començarem fent una introducció experimental amb pomes per explicitar la relació entre l'experiment que farem amb mongeteres i el mateix procés de les pomes (per als nostres alumnes la connexió mongeteres-pomes, pel que fa al seu procés de reproducció i germinació, pot no ser del tot clara).

Repartim una poma a cada grup de tres o quatre alumnes i els incitem a obrir-les i a observar què tenen dins perquè puguin resoldre algunes preguntes:

- En el bloc anterior hem vist d'on sorgeixen els xais que més tard es convertiran en ovelles o marrans. I les pomes, d'on surten?
- Si surten de les pomes, de quina part de les pomes surten?

L'objectiu és manipular pomes per buscar-ne les llavors i que ens quedi clar a tots que els arbres, en general, creixen de les llavors que trobem dins els seus fruits. «Cada una d'aquestes petites llavors que heu trobat dins la vostra poma podria esdevenir una pomera!»

Tot seguit repartirem tres o quatre mongetes a cada nen, i explicarem que volem que cadascun d'ells experimenti a casa seva fent créixer aquestes llavors. L'única consigna és clara i molt concreta:

«Cada cú ha d'intentar que les llavors germinin i creixin al millor possible»

També repartirem a cada alumne una targeta de cartolina que confeccionarem més tard, per anotar-hi on han posat la llavor, com l'han posat i què han fet perquè germini i creixi.

Un cop feta aquesta introducció clara, i havent-nos assegurat que a tothom ha entès que l'objectiu és intentar que les llavors germinin i creixin al millor possible, explicarem que, tot i que serà divertit prendre-ho com un joc, no es tracta en essència de cap competició: l'objectiu és que al cap de tres setmanes tots puguem portar el resultat de les nostres llavors (plantes, si ens han germinat) i comparar-los per poder concloure quines condicions i quins llocs han estat més adequats per al bon creixement i per què.

Obrim torn de preguntes i responem als dubtes que ens manifestin els alumnes, però sempre de forma molt oberta: no es tracta de guiar-los en estratègies i maneres d'aconseguir les millors condicions per a les mongeteres, ans al contrari. La intenció és que actuïn a priori, utilitzant les seves idees prèvies, amb la finalitat d'obtenir una gran varietat de resultats per després poder ordenar-los per treure'n conclusions.

Remarquem el dia que caldrà que tothom torni a portar les seves mongetes a classe, «estiguin com estiguin, tant si no han canviat ni una mica com si s'han convertit en

arbres». Insistim, a més, en el fet que no es tracta d'una competició sinó de construir coneixement entre tots, ja que al cap de tres setmanes podrem tenir molts casos diferents per analitzar, comparar i mirar d'esbrinar què és allò que necessita una planta per viure.

A continuació confeccionem les targetes, cadascú la seva, i repetim als infants que hi podran anar anotant tot allò que facin durant el procés.

Si no ha aparegut la qüestió anteriorment, abans d'acabar l'activitat justifiquem que fem aquest experiment amb mongetes i no amb llavors de poma (com tocaria per coherència després d'haver-ne parlat a l'activitat) perquè la mongetera i les seves llavors són molt més sofertes (molt menys exigents pel que fa a condicions per viure) i de creixement molt més ràpid.

(Serà molt interessant que, paral·lelament, el mestre també realitzi algun experiment amb mongetes a la mateixa escola o a casa seva, per intentar cobrir les condicions extremes amb què probablement no experimentarà cap dels alumnes: una llavor que creixi totalment a les fosques, una altra que reguem extremadament poc, una que plantem en un substrat que no sigui ni terra ni cotó... D'aquesta manera, a l'hora de comparar experiments en l'activitat següent i extreure'n allò que és essencial perquè una planta pugui créixer, tindrem més dades per comparar i extreure'n conclusions.)

- **Material de suport per als alumnes:**

Pomes.

Mongetes.

Targetes.

Fitxa "Que la llavor germini i creixi el millor possible"

http://www.24ixs.net/Montseny_Escola/UDinicial/pdf/321.pdf

• ACTIVITAT 3.1.3

Observem els resultats dels nostres experiments. Preparem preguntes per a la sortida

- **Etapa:** exploració i estructuració del coneixement.
- **Temps aproximat:** 1 hora.
- **Ubicació:** a l'aula.
- **Objectiu general:** comparar els resultats obtinguts i extreure'n conclusions.
- **Objectius específics:**
 - Observar la gran varietat de resultats obtinguts i relacionar-los amb la complexitat dels processos biològics.
 - Resumir els condicionants de cadascun dels experiments.
 - Ordenar els resultats de forma científica.
 - Analitzar i comparar resultats per extreure'n conclusions.
 - Preparar una petita entrevista amb preguntes rellevants, concretes i clares.

- **Orientacions i desenvolupament:**

Passades les tres setmanes, el dia acordat els infants portaran a classe els resultats dels seus experiments amb les mongetes. Disposarem les taules i cadires en cercle de manera que puguem situar les plantes al mig. Abans d'ajuntar-les, però, amb les mongetes a la taula de cadascú, provocarem comentaris pel que fa a la gran diversitat de resultats obtinguts. «Els resultats són molt diversos! Algunes llavors no han germinat; però entre les que sí que ho han fet, les diferències de color, alçària, frondositat, robustesa... són moltíssimes!».

Tot seguit demanarem a cada alumne que situï la seva planta al centre mentre fa un breu resum d'on l'ha tingut, com l'ha tingut i què li ha fet. Anirem comentant entre tots com sembla que aquests condicionants han afectat el creixement de la planta en qüestió, així com els casos en què sembli que les condicions aplicades a dues plantes diferents han estat les mateixes. «Els resultats són similars?» A mesura que anem tenint tots els exemplars al centre de la classe anirem conduint el debat cap a un intent de classificació:

- Quin ha estat el resultat de les plantes plantades en cotó fluix?
- I el de les plantades en un test amb terra?
- Com són les que hem regat molt?

D'aquesta manera anirem orientant la conversa cap a la pregunta:

- Què necessiten les plantes per germinar i créixer?

El mestre, mentre modera el debat i el reconduïx quan cal, va fent un esquema d'orientació a la pissarra, escrivint cadascun dels quatre elements essencials quan apareguin al debat del grup (terra, aigua, llum i aire) i anotant les expressions que utilitzin els infants (terra remoguda abans de plantar, llum però no sol directe tot el dia, aigua però no submergida, suquet i sobres de menjar...).

Un cop tinguem a la pissarra la llista en forma d'esquema dels factors que necessiten les plantes per poder germinar i créixer, la repassarem i entre tots intentarem separar allò que és essencial per al desenvolupament de les plantes del que és complementari (per exemple: «Sembla que una de les mongetes ha crescut més perquè l'alumne cada dia li parlava, li donava afecte. Aquest afecte és essencial perquè la planta pugui desenvolupar-se?»).

A continuació recordarem que en la sessió següent anirem a visitar un agricultor de la zona que té pomeres, i que ja havíem començat una llista de preguntes anteriorment (3.1.1) per intentar que el pagès ens resolgués certs dubtes. Afegirem en aquesta llista els dubtes que ens han sorgit avui, i seguidament repassarem els que havíem escrit anteriorment per si algun d'aquests ens ha quedat resolt amb els nostres experiments.

Fem petits grups d'alumnes perquè cadascun es prepari un nombre concret de preguntes per, durant la sortida següent, realitzar una petita entrevista a l'agricultor que visitem.

Serà interessant que, si no han aparegut espontàniament, el mestre guiï la reflexió dels alumnes fins a preguntes que:

-Plantegin també el sentit de la dedicació humana a l'agricultura: «Per què fas de pagès?».

-Facin referència a les festes tradicionals lligades a les feines de la terra.

(Com a complement a aquesta activitat, i per comprovar si els alumnes transfereixen els coneixements apresos, podem recollir algun fruit del bosc podem aprofitar si fem sortides al medi i seguir el mateix procés tots junts a l'aula, tenint cura de proporcionar a la llavor tot allò que hem descobert que és essencial per al desenvolupament de la mongetera. Si tenim sort i quan sortim és època de trobar castanyes o aglans germinats in situ al bosc, aquest pot ser un element que ajudi els alumnes a fer-se una visió més completa i clara del cicle de les plantes experimentat a casa.)

● **Connexió amb altres àrees:**

Àmbit de llengües. Escriure. Hi ha la possibilitat de treballar més a fons les preguntes en forma d'entrevista més completa si coordinem aquest treball amb el mestre de l'àrea de llengües.

Àmbit de matemàtiques. Podem efectuar un petit treball d'estadística prenent les dades del total de llavors plantades i les que han germinat.

Material de suport per als alumnes:

Targetes ja emplenades.



Activitats d'introducció de nous continguts
3.2

Durada: 1 jornada

El pagès del Montseny
Apadrinem un fruiter

Conceptes previs

Agricultura convencional/integrada/ecològica

A l'hora de plantejar-nos la sortida per visitar un pagès proper a la nostra escola, cal que considerem les diferents maneres d'entendre l'agricultura que trobem avui en dia i el que cadascuna d'aquestes implica pel que fa a relació amb la terra, el cicle dels sistemes agrícoles i la biodiversitat que hi va associada.

L'**agricultura ecològica** és un sistema per cultivar una explotació agrícola basat en la utilització òptima dels recursos naturals sense fer servir productes químics de síntesi (ni com a fertilitzants ni com a plaguicides). L'objectiu d'aquesta forma d'agricultura, davant de la convencional, és obtenir aliments orgànics, alhora que es conserva la fertilitat de la terra i es respecta el medi ambient treballant de manera sostenible i equilibrada.

L'**agricultura integrada** (també anomenada producció integrada) és un sistema de producció agrària a mig camí entre l'agricultura ecològica i la convencional. A diferència de l'ecològica, l'agricultura integrada sí que permet usar productes químics de síntesi, tot i que es busca fer-ne un ús tan limitat com sigui possible i només en el cas que no hi hagi altres alternatives viables.

És en aquest sentit que, si és possible, recomanem visitar un agricultor ecològic (o un que es trobi dins la producció integrada, força habitual en el sector de les fruites i les hortalisses), que ens pugui explicar per què és convenient relacionar-nos amb la terra de forma més sostenible i equilibrada del que es fa en l'agricultura convencional. Un agricultor que hagi fet el canvi d'agricultura convencional a ecològica seria el cas perfecte per visitar.

• ACTIVITAT 3.2.1

Sortida. El pagès del Montseny

- **Eta**pa: introducció de nous continguts.
- **Temps aproximat**: 1 jornada.
- **Ubicació**: a l'explotació agrícola pactada.
- **Objectiu general**: descobrir el funcionament d'una explotació agrícola montsenyenca actual.
- **Objectius específics**:

Realitzar una visita guiada amb respecte i motivació.

Descobrir l'estructura i l'organització d'una explotació agrícola.

Comparar allò après i imaginat des de l'aula amb la realitat.

Reforçar la idea de la diferència entre els agricultors d'abans i els d'ara.

Comprendre la diferència entre agricultura ecològica i convencional.

Engagar un procés d'apadrinament.

Fer preguntes adients de manera clara.

- **Orientacions i desenvolupament**:

Visitarem un pagès de la zona i els seus camps de conreu per observar tot allò que hem experimentat a l'aula passat a la realitat d'un camp de conreu.

El nostre guia ens mostrarà les seves terres i tota la infraestructura que hi va lligada.

Comencem per les pomeres i la seva distribució sobre el camp. Remarcarem la varietat o les varietats concretes de què parlem, posant èmfasi en les seves necessitats i la seva idoneïtat respecte a les condicions ambientals del Montseny.

Un cop vist i recorregut el camp pròpiament dit, és hora de parlar de les diferents feines que implica el cultiu de la poma i les eines que es fan servir. El nostre guia ens ensenyarà la maquinària i les eines que utilitza per treballar el camp, i les relacionarà amb el tipus de feina i la seva funció dins el cicle de la poma, remarcant a quin moment del cicle anual correspon cada una.

Per acabar de fer-nos l'esquema global, demanarem al pagès que ens expliqui la part

econòmica implicada pel que fa a les relacions amb proveïdors i distribuïdors (i alhora el mestre o el mateix guia ens anirà fent l'analogia amb com funcionaven aquestes relacions abans, en l'època de l'Erola: d'on surten les pomeres petites quan se n'ha de plantar de noves? Porta el pagès mateix les pomes a mercat o les ven a l'engròs a algú altre?). També demanarem al guia que ens expliqui el perquè de la seva decisió de produir ecològicament o no, i les diferències principals entre les dues maneres d'entendre l'explotació agrícola (ecològica i convencional).

Prèviament haurem pactat amb el guia alguna acció d'apadrinament, que pot anar des que ens regali un pomer petit per trasplantar al pati de l'escola (només en el cas que al nostre centre hi hagi un espai adequat per a aquest propòsit) fins que simplement fem un acte simbòlic d'apadrinament en el lloc concret, com ara calcar-ne fulles i escorça per fer-ne després un petit mural a l'aula, pactar amb el grup (segons la distància de l'escola a la qual es trobi l'arbre) per fer-ne algun tipus de seguiment (com ara una fotografia) un cop cada tres mesos, planificar certes tasques senzilles per desenvolupar-les amb els alumnes... Si hem pogut optar per l'alternativa d'endur-nos un petit exemplar de pomer, el nostre guia ens engrescarà a plantar-lo en un lloc adient de la nostra escola i a tenir-ne cura de manera que, passat un temps, puguem collir el nostre fruit. Li demanarem que ens especifiqui quines condicions són les més òptimes per a un pomer, per poder buscar la ubicació més adient dins la nostra escola.

(En tot cas, a l'hora d'escollir l'espècie de fruïter que apadrinem, tant si és per trasplantar-lo a l'escola com si és per tenir-ne cura en major o menor grau o, senzillament, si es fa un acte simbòlic, cal tenir en compte que certs fruïters són increïblement propensos a desenvolupar patologies de diversos tipus i això, a més d'obligar a haver de fer unes cures molt específiques i exigents, confereix a l'arbre un aspecte poc atractiu, pensant que és apadrinat per un curs de cicle inicial. Recomanem, doncs, que es demani consell a algun expert en el tema.)

Per acabar, buscarem un lloc tranquil per seure tots, i reunirem els alumnes en els mateixos petits grups en què havien preparat les entrevistes. Cada grup repassarà les preguntes que havien anotat per detectar si n'hi ha alguna que ja ha quedat resolta amb la visita.

Per torns i ordenadament els grups aniran fent les preguntes que encara no hagin quedat resoltes. Tant si les preguntes dels alumnes fan prou èmfasi en l'estacionalitat de les feines i la relació entre aquestes i les festes tradicionals com si no, haurem pactat prèviament amb el guia que ressalti molt aquests temes i ens posi exemples d'aquestes festes que ja ens puguin servir com a punt de partida per, a les activitats posteriors, treballar també aquest tema.

Durant tota la sortida el mestre haurà anat fent fotos que ens serviran en l'activitat següent tant per autoavaluar-nos com per recordar tot allò que haurem après durant aquesta jornada.

● **Material de suport per als alumnes:**

Càmera de fotos.

Activitats d'estructuració dels coneixements
3.3

Durada: 5 hores

Què decideix, l'Erola?
Les festes tradicionals lligades a les feines de la terra

• ACTIVITAT 3.3.1

El fulletó

- **Etapa:** estructuració dels coneixements.
- **Temps aproximat:** 1h 30'
- **Ubicació:** a l'aula.
- **Objectiu general:** estructurar els coneixements apresos fins ara en aquest bloc i solucionar l'enigma del conte.
- **Objectius específics:**
 - Recordar tot allò après en la sortida anterior.
 - Autoavaluar-nos mitjançant les fotografies preses durant la sortida.
 - Reflexionar i deduir les conseqüències que un canvi podria comportar en el món real.
- **Orientacions i desenvolupament:**

Comencem recordant al grup de nois tot allò après en la sortida de l'activitat anterior. Posem especial èmfasi en les feines i festes que el nostre guia ens va explicar que es feien durant tot l'any. Remarquem el sentit circular al llarg de l'any que segueixen aquestes feines, i ho plasmem en forma de diagrama a la pissarra tot relacionant cada fase/feina amb l'estació de l'any corresponent (una gran espiral amb les quatre estacions marcant els quatre eixos ens servirà per anar-hi situant les diferents feines i festes.)
- **Avaluació:**

Farem servir les fotografies de la sortida anterior per avaluar entre tots la jornada viscuda: tant el que vam aprendre i si el nostre guia va saber motivar-nos i explicar-nos coses molt interessants, com la nostra actitud, el nostre comportament i l'interès demostrat durant tota la visita.

A continuació, recordem el punt on havíem deixat el nostre conte, especialment la pregunta que es feia la protagonista: què passaria si la dona d'aigua li concedís el desig que les pomes no caiguessin mai a terra, sinó que un cop arribades al punt òptim de maduració per ser menjades es quedessin per sempre aturades en aquest punt del seu cicle?

Recuperarem la llista de les hipòtesis de les possibles conseqüències que el desig de l'Erola podria comportar que havíem guardat a l'activitat 3.1.1 i la repassarem amb tot el grup. Veurem quines d'aquestes hipòtesis o dubtes han quedat resolts directament després de la sortida, i suscitarem que siguin els mateixos alumnes els que ho facin explícit davant de la resta del grup.

Conduint el debat i les aportacions (promovent sempre que tots els alumnes hi participin), intentarem arribar a una conclusió comuna amb tot el grup: igual que en els altres dos problemes que ens ha plantejat la nostra protagonista al llarg de la unitat didàctica, en aquest cas tampoc no seria beneficiós que trenquéssim el cicle de les plantes, encara que fos en aquest punt aparentment tan beneficiós per a nosaltres, els éssers humans. Els cicles tenen sentit quan poden tornar a començar. (Dibuixem una espiral a la pissarra, o utilitzem la mateixa que hem fet servir per al cicle estacional de l'any, i hi marquem les fases més clares del cicle de les plantes: germinen, creixen, treuen fruits—que contenen les llavors—i cauen a terra per poder germinar de nou.)
- **Material de suport per als alumnes:**
 - Conte (3a part).
 - Fotografies fetes durant la sortida.
 - Ordinador i projector.

• ACTIVITAT 3.3.2

Apadrinem un fruiter. Les dites de pagès

- **Etapa:** estructuració dels coneixements i introducció de nous continguts.
- **Temps aproximat:** 2 hores.
- **Ubicació:** a l'exterior i a l'aula.
- **Objectiu general:** incentivar el compromís de tot el grup envers un fruiter i familiaritzar-nos amb les dites de pagès.

- **Objectius específics:**

Promoure el sentiment de responsabilitat de grup envers un fruiter.

Ser conscients de les cures que el fruiter necessitarà al llarg de l'any.

Entendre el significat de la llista de dites i vincular-les al cicle estacional anual.

Memoritzar unes quantes dites tot jugant.

- **Orientacions i desenvolupament:**

Depenent de la tipologia d'apadrinament que hàgim escollit per al nostre grup, ara serà el moment de fer el trasplantament a l'escola, si és el cas, o fer una regada conjunta i simbòlica d'un fruiter que ja teníem dins o prop de l'escola... En tot cas, un cop fet aquest acte, ens asseurem en rotllana al voltant de l'arbre, i donant-nos les mans recordarem com caldrà tenir-ne cura al llarg de tot l'any (el nostre guia va explicar-nos-ho en la sortida d'aquest bloc, en l'activitat 3.2).

«Si el cuidem com cal i tenim sort» (la sort, o els factors no controlables, també tenen un paper molt important en els cicles agrícoles!) «potser l'any vinent en podrem recollir el fruit!»

A continuació, a l'aula, donarem a cada alumne una llista de dites populars lligades al cicle anual i a la feina de pagès. Recordarem l'estreta vinculació entre aquesta feina i el temps de l'any en què ens trobem, i vincularem aquesta relació a un calendari que, amb l'ajuda de les petites rimes tipus rodolí, ens ajuda a recordar què passa i què cal fer en cada moment del cicle anual.

Llegirem les dites tots junts i anirem preguntant si tothom entén bé què volen dir, fomentant que siguin els mateixos alumnes els qui, ordenadament, n'expliquin el significat. Si els alumnes coneixen més dites a part de les que tenim a la llista, serà bo que les hi afegim.

Un cop totes les dites estiguin enteses, explicarem que deixarem una estona perquè tothom les intenti memoritzar i per fer un joc. Cada alumne individualment dedicarà una estona a llegir atentament les dites i mirar de memoritzar-les. Quan hàgim deixat el temps adequat, començarem el joc: podem fer una primera ronda en què el mestre digui la primera part de la dita i els alumnes hagin de completar-la. Un cop dites totes, podem jugar a una segona fase en què un alumne digui la primera part d'una dita i el company del costat hagi d'acabar-la i afegir la primera part d'una altra; i així successivament. Donarem per conclòs el joc quan observem que ja no ens dóna més de si.

- **Connexió amb altres àrees:**

Àrea de llengües. Les dites populars i el llenguatge que utilitzen poden possibilitar-nos un treball molt més complet en aquest sentit des de l'àrea de llengua.

- **Material de suport per als alumnes:**

Material necessari per a l'acció d'apadrinament (segons l'acció que hàgim triat).

Llista de dites.

Llista de feines.

Petit recull de dites de pagès

Mata el porc pel gener, si vols que es conservi bé.

Març, marçot, s'emporta la vella de la vora del foc, i la jove si pot.

A l'abril, aigües mil.

Pel maig, cada dia un raig.

Pel juny, la falç al puny.

Al mes de juliol, a l'era hi fa bon sol.

A l'estiu, tota cuca viu.

Pel setembre, cull les pomes, abans no vinguin les bromes.

Quan trona pel mes d'octubre, neu segura.

Per Tots Sants, sembrats els camps.

A l'hivern, el millor amic és un bon abric.

<http://www.masrabassa.com/CAT/cattempref.htm>

Les feines del blat

Gener	Llaurar
Febrer	Femar, llaurar i aplanar
Març	Sembrar
Abril i maig	Regar i cuidar
Juny (finals)	Segar
Juliol	Batre
Agost	Emmagatzemar

Fem aquí un petit recull de les feines que implica el conreu del blat al llarg de l'any, amb l'objectiu de poder relacionar aquestes feines amb les dites de pagès davant dels alumnes.

• ACTIVITAT 3.3.3

El final del conte. Les festes tradicionals lligades a les feines de la terra

- **Etapa:** estructuració dels coneixements.
- **Temps aproximat:** 1h 30'
- **Ubicació:** a l'aula.
- **Objectiu general:** concloure la unitat didàctica i motivar els alumnes perquè realitzin alguna acció.
- **Objectius específics:**
 - Relacionar les festes tradicionals amb el món de la pagesia.
 - Pensar en diverses possibilitats de participació en alguna festa.
 - Dissenyar entre tots la nostra acció del bloc 4.

- **Orientacions i desenvolupament:**

Tornem al conte per veure'n la darrera part. L'Erola, que es troba en plena Festa Major, ens felicita per les respostes que hem anat donant als dilemes que ens ha plantejat a l'inici de cada bloc i ens recorda que ella, en el seu moment, havia arribat a les mateixes conclusions. La dona d'aigua també l'havia felicitat per les seves decisions, i en recompensa havia creat aquest conte per mitjà del qual, i per sempre més, l'Erola podria explicar la seva història a tots els nens i nenes que passessin per aquell poble.

S'ha d'acomiadar, ja que hi ha molts altres nens a qui encara ha d'explicar la seva història, però abans de marxar ens proposa una cosa:

«Ja que jo us he regalat la meva història, què us semblaria a vosaltres fer una cosa per mi? Per què no penseu alguna acció per ajudar a fer que el món en el qual jo vaig viure, i que no deixa de ser d'allà on veniu vosaltres i tots els montsenyencs en general, continuï present a la memòria de tots?»

(La participació en major o menor grau en alguna de les festes tradicionals lligades encara ara o en els seus orígens a les feines de pagès en seria un exemple perfecte, però en funció de les possibilitats o necessitats del grup pot ser qualsevol acció que s'hi vinculi. En el bloc 4 presentem una llista de possibilitats molt diverses en aquest sentit.)

El grup classe, conduït pel mestre, li respon que sí, que pensarà de quina manera pot implicar-se en una acció per recordar i reforçar tot el món que ha conegut de l'Erola i compensar així a l'estimada amiga que li hagi explicat la seva història.

Caldrà pensar, doncs, què hem de preparar per a la data assenyalada i planificar, si cal, alguna tasca.

- **Connexió amb altres àrees:**

Educació per al desenvolupament personal i la ciutadania. Tenim la possibilitat d'ampliar el treball referent a festes d'arrel tradicional i pagesa en aquesta àrea.

- **Material de suport per als alumnes:**

Conte.

Recull de festes populars dels pobles del Montseny.

Petit recull de festes populars tradicionals

Fira de Tardor	Tardor: octubre
Castanyada	Tardor: octubre
Nadal (solstici d'hivern)	Hivern: desembre, gener
Festa de Sant Antoni	Hivern: gener
Fira de Sant Ponç	Primavera: maig
Fira de l'Aigua	Primavera: maig
Diada de Corpus (les Enramades)	Primavera: juny
Festa de Sant Joan (solstici d'estiu)	Estiu: juny
Festes majors d'estiu	Estiu

BLOC 4 L'acció compartida

4.1 Activitat d'estructuració
dels coneixements i avaluació

Què hem après amb l'Erola?

4.1 Activitat d'aplicació

Expliquem allò que hem après

• ACTIVITAT 4.1

Què hem après amb l'Erola?

- **Etapa:** estructuració dels coneixements i avaluació.
- **Temps aproximat:** 1h 30'
- **Ubicació:** a l'aula.
- **Objectiu general:** concloure la unitat didàctica i avaluar-ne els coneixements apresos.

- **Objectius específics:**

Recordar tot el que hem après amb aquesta unitat didàctica.

Sintetitzar allò més significatiu.

Elaborar individualment un resum de tota la unitat.

Avaluar l'aprenentatge de cada alumne.

- **Orientacions i desenvolupament:**

En l'activitat anterior l'Erola ja va acomiadar-se de nosaltres, i d'aquesta manera va evidenciar que arribàvem al final de la nostra unitat didàctica però... recordem tot allò que hem après amb ella durant aquest temps?

Fem un repàs ràpid dels diferents aspectes tractats durant la unitat didàctica, ja que segurament la distància temporal entre aquest bloc 4 i el primer bloc deurà ser molt important. Impressions en blanc i negre o en color de cadascuna de les làmines del conte ens poden ajudar en aquesta tasca.

Intentarem fer aquest resum ràpid i oral entre tots, llançant preguntes als alumnes per motivar que siguin ells qui el vagin elaborant. En aquest punt no pretenem aprofundir en els conceptes ni recordar els perquè de cada resposta als enigmes, només es tracta de recordar a tots els alumnes el treball dut a terme. Quan arribem a cadascun dels tres enigmes que l'Erola ens ha plantejat, però, els anotarem a la pissarra.

- **Avaluació:**

Un cop hàgim finalitzat aquest resum oral entre tots, repartirem a cada alumne tres fitxes que haurà d'emplenar individualment i que ens serviran com a avaluació individual pel que fa als coneixements adquirits i els conceptes assimilats. Cadascuna d'aquestes fitxes fa referència a l'enigma plantejat per l'Erola a l'inici de cada bloc i es demana als alumnes que ens expliquin la resposta que hi han donat i el perquè, en forma de text escrit (davant del full) i en forma de dibuix (al dors).

Deixarem l'estona necessària perquè cada alumne ompli aquestes fitxes i després les recollirem.

- **Material de suport per als alumnes:**

Làmines del conte.

http://www.24ixs.net/Montseny_Escola/UDinicial/pdf/lamines_color.pdf

http://www.24ixs.net/Montseny_Escola/UDinicial/pdf/lamines_BN.pdf

Fitxes d'avaluació.

http://www.24ixs.net/Montseny_Escola/UDinicial/pdf/41.pdf

• ACTIVITAT 4.2

Expliquem allò que hem après

- **Etapa:** aplicació.
- **Temps aproximat:** segons l'alternativa que escollim.
- **Ubicació:** depenent de l'opció que triem.
- **Objectiu general:** transmetre tot allò que hem après transcendent el grup classe.
- **Objectius específics:**

Comunicar de manera clara i entenedora allò que hem après (o una part).

Compartir coneixements i experiències amb persones alienes a la unitat didàctica.

En l'activitat 3.3.3, l'Erola ja ens havia proposat que féssim alguna cosa per contribuir a mantenir tot el que ella ens ha explicat i evitar que es perdi per sempre. De la mateixa manera que la nostra protagonista ens ha explicat a nosaltres com era la vida als masos montsenyencs a la seva època, ara ens toca a nosaltres col·laborar amb ella i transmetre part de la història als nostres familiars, amics, companys d'escola, veïns del poble, altres escoles...

En funció de les possibilitats de cada cas, podem decantar-nos per una acció final més o menys complexa.

A continuació explicitem algunes de les possibilitats per a aquesta acció, entenent que cada mestre es podrà decantar per la més adient al seu cas o adaptar-ne alguna. L'objectiu és transmetre allò que hem conegut (o una part) a persones que no formen part del grup classe. A partir d'aquí el ventall és molt ampli:

-Fer un bon recull (fotografies, comentaris, alguna làmina pintada...) de tot el treball fet i penjar-lo al bloc o web de l'escola. Seria un bon complement si, a més, aconseguíssim un enllaç directe al web de l'Ajuntament, de manera que quedés obert a tot el poble.

-Preparar una obra de teatre que representi el conte de l'Erola i convidar tot el poble que vingui a veure-la, o acotar la invitació només a les famílies dels alumnes, o fins i tot pot quedar-se com una activitat interna de l'escola i representar l'obra davant la resta de classes.

-Participar en la Festa Major del poble amb algun element vinculat a la unitat: es podrien fer tastets de melmelada preparada pels alumnes, organitzar un petit taller amb llana o feltre...

-Documentar-se sobre l'origen real de les festes que encara perdurin al poble i recuperar-ne l'essència: explicant contes i rondalles (una recerca sobre llegendes de la zona vinculades a les dones d'aigua podria ser un bon element), fent alguna dansa tradicional, portant algun petit grup de músics de folk que interpretin músiques tradicionals...

-L'acció podria quedar més acotada també a la festa final de curs. De fet, podria reservar-se un petit espai (sabent que els autèntics reis d'aquesta festa són sempre els alumnes que han cursat l'últim curs que s'imparteix al centre) dins la festa final de curs perquè cada any els alumnes que hagin desenvolupat la unitat didàctica expliquin el conte als familiars, als més petits...

-La revista/bloc de l'escola o la revista/web del municipi també podria ser un bon suport per a aquesta acció final. La confecció d'un article reportatge que expliqués als lectors el treball realitzat podria ser una feina interessant per al grup d'alumnes.

-I com a opció ben senzilla podem agafar-nos a l'arbre fruiter apadrinat al bloc 3 com a testimoni que es va passant d'un any a l'altre: els alumnes que han acabat la unitat didàctica acompanyen el grup d'alumnes que l'any següent la duran a terme fins al lloc on hi ha l'arbre, els expliquen la història viscuda i els passen el relleu demanant-los que cuidin l'arbre tal com s'ha anat fent any rere any...

En funció de les possibilitats de cada grup es pot optar per una de les alternatives més complexes o una de les més senzilles. I de la mateixa manera, segons quina opció s'esculli, hi haurà la possibilitat d'implicar-hi més o menys àrees d'assignatures.

Quadre resum de les competències bàsiques treballades i connexions amb altres àrees

Activitat	Competències bàsiques		Àrees connectades
3.1.1	Competència comunicativa Competència d'autonomia i iniciativa personal	Competència en el coneixement i la interacció amb el món físic	
3.1.2	Competència d'autonomia i iniciativa personal		
3.1.3	Competència comunicativa		Matemàtiques, Llengües
3.2	Competència social i ciutadana		
3.3.1	Competència social i ciutadana Competència d'aprendre a aprendre		
3.3.2	Competència d'aprendre a aprendre Competència comunicativa		Llengües
3.3.3	Competència social i ciutadana		Educació per al desenvolupament personal i la ciutadania
Bloc 4	Competència comunicativa		

• Annex I. El conte

L'Erola i els enigmes de la dona d'aigua

Llegenda

Rodona: Narrador/mestre

Negreta: Erola (E), Dona d'aigua (D), Marçal (M)

Cursiva: Nens/les classe

Entre claudàtors: [metaexplicacions, acotacions]

(pausa): en aquests punts l'audiovisual queda aturat per permetre els comentaris de mestre i alumnes. Per a continuar endavant només cal clicar la icona ▷ o prémer la tecla "espai" de l'ordinador.

Primera part. Activitat 1.1.1

[**Làmina 0:** El títol del conte] **(pausa)**

Hi havia una vegada, fa molt i molt de temps, quan els cotxes eren carros i els llops campaven lliurement pels nostres boscos... una noieta, molt alegre i entremaliada, que vivia per aquestes muntanyes d'aquí, ben a prop vostre! En aquest massís anomenat el Montseny.

[**Làmina 1:** Veiem la silueta del massís i tot de masies disperses. **(pausa)** El personatge protagonista serà un personatge animat que es mourà per les làmines, ens parlarà en primera persona i ens anirà explicant allò que veiem a les il·lustracions.]

[Quan ja fa una estona que mirem la làmina i anem identificant els elements que hi surten dibuixats, apareix l'Erola (és important que fins al moment els nens no l'hagin vist).]

Ui ui ui!!! Qui sou vosaltres!! Com és que sou tants nens junts??!! Quants anys teniu? **(pausa)**

Seeet!

Igual que jo!! I ara... Em sembla que no havia vist mai tants nens i tantes nenes de la meua edat en un mateix lloc!! D'on sou vosaltres? **(pausa)**

D'Arbúcies!

Ah, sou d'aquí mateix? Carai, i de quin mas sou vo-sal-tr...? No, no, no pot pas ser!! Si som quatre masos i ens coneixem tots! És impossible que tots vosaltres sigueu d'aquí i no ens hàgim vist mai! Deu ser que veniu d'allà baix.... de la ciutat... Que sou de Barcelona?! **(pausa)**

Que no!! Que som d'Arbúcies!!

No pot pas ser... És impossible... Que us dic que jo no havia vist mai tants nens i tantes nenes de la meua edat junts!... [Canvia l'expressió perquè de sobte s'adona del que està passant.]

Aaaah...! ja sé què deu haver passat... Deveu estar veient el conte de la dona d'aigua!! Calla, calla... esclar... Per això porteu aquesta roba tan estranya, aquests pentinats, aquestes ulleres tan divertides, ... És que sou d'una altra època!! Vosaltres sou del futur!!

Que bé!! Un altre grup d'amics als qui podré explicar la meua història i compartir amb ells tot el que vaig aprendre amb la dona d'aigua!!

Hi! hi! hi!!!! Quines cares que feu de no entendre res de res!! Hi! hi! hi! D'acord, d'acord... començarem des del principi.

[Es gira cap al paisatge per mirar-se'l i es torna a girar cap als alumnes.]

Sabeu on visc jo?? Jo visc allà dalt! [Ens assenyala una de les masies disperses que es veuen a la làmina.] Voleu que us ensenyi com és casa meva i com hi vivim jo i tota la meva família? (pausa)

Síííí!

Anem-hi, doncs!

[**Làmina2:** La masia des de fora, amb els seus camps de conreu i el paller. Es veu en un dels laterals de l'edifici central l'annex de les corts i el graner adossat. La planta baixa d'aquest és tancada i hi ha una porta que obrirem a la làmina 11. Es veu el pou, el rellotge de sol a la façana, la xemeneia fumejant, quatre gallines picotejant, el carro...] (pausa)

[Quan passem de làmina comencem amb el narrador explicant durant una estona, fins que no torna a arribar l'Erola.]

Aquí és on vivia l'Erola, en aquest mas tradicional, envoltada de terres treballades, totes, per la seva pròpia família. I és que n'hi vivien uns quants a casa l'Erola! Els pares, els avis, la iaia (sí, sí, la besàvia!), els seus germans i ella. I això contant només els que hi vivien durant tot l'any, perquè els pares, quan les feines al bosc o al camp ho demanaven, contractaven jornalers, mossos o bosquerols que, a voltes, feien nit al mas durant una temporada. Ja us ho explicarà, ja...

El pou d'on treien l'aigua, el paller prop de l'era... Aquí, la façana amb l'entrada i el rellotge de sol... Que sabeu què és un rellotge de sol? I, com funciona?

I en aquella part d'allà, en un costat de la planta baixa de l'edifici central de la casa, hi tenien el bestiar. El que els servia per treballar la terra i per portar la collita a vendre a mercat, però també les vaques que els donaven llet cada dia, les gallines que els donaven ous...

[Entra la protagonista a escena.]

Carai si que n'heu fet via per arribar! [esbufegant] A mi m'ha costat prou remuntar des de la plana... i això que he corregut tant com m'han permès aquestes cames... veniu, veniu, no us quedeu mirant les gallines, que de conreus i bestiar ja en parlarem més endavant! Entrem cap a dins... ah! [S'atura anant cap a la porta sota el rellotge de sol: primer pla d'aquest element.] Heu vist que bonic que hem deixat el rellotge de sol? El vam pintar jo i el meu germà aquest estiu. El dia que el vam acabar, mentre sopàvem al menjador, vaig dir a tothom que volia que li fessin una petita visera per guardar-lo, ara que estava tan bonic, de la pluja i del sol. Tots se'n van riure de mi!! Ha! ha! ha! Mmm... [dubitativa]... Que no sabeu per què reien? Esclar, un rellotge de sol només funciona si li toca el sol, i si li poses una visera... doncs no serveix per res!! Ha! ha! ha! (pausa)

[**Làmina 3:** Interior planta baixa : rebedor bastant buit amb un banc de pedra, les escales que pugen al primer pis davant al fons, a la dreta una bóta de vi, quatre eines recolzades a la paret i la porta cap a les corts, i a l'esquerra, la porta per entrar a la cuina que pot estar entreoberta.] (pausa)

Aquesta és l'entrada de casa nostra. Ja veieu que les parets són de pedra i ben gruixudes!! Així, a l'estiu no hi fa tanta calor i a l'hivern fa menys fred...

Aquí [veiem la bóta de vi i la porta de la cort.] els de casa hi guarden cada any el vi que surt del raïm que recollim de les vinyes que tenim. No sempre queda del tot plena... L'any passat, de fet, només en vam omplir la meitat!

I aquesta porta que hi ha al costat va a parar a les corts! Els pares, però, intenten fer servir sempre la de fora, per evitar que la brutícia entri cap aquí dins... així que ara no la obrirem... Però si voleu, podem veure...

[L'Erola es gira cap a la porta de la cuina.]

La cuina: aquesta és la part de la casa on més vida fem! (pausa) Passeu, passeu que us ho ensenyaré!

[Entrem a dins la cuina. **Làmina 3b CUINA:** S'hi veu molt clarament la taula central, el gran foc sota la campana amb una olla on s'hi cou alguna cosa, l'escó davant del foc i la pastera

de pa amb un pot de vidre on hi ha la massa mare. Penjats a la campana del foc hi ha un escalfallit i algun altre estri pel foc. L'àvia, asseguda a l'escó, i la mare feinejant entre una galleda i una palangana. Al costat de la mare, els fogons de carbó o llenya.] (pausa)

Aquesta és la meva mare, que ha anat a buscar aigua al pou per a les feines de la cuina. Com que no tenim aigua corrent, per a la cuina, per beure i per rentar-nos hem de treure sempre aigua del pou! Vosaltres ara ho teniu més fàcil obrint l'aixeta, oi... (pausa)

I aquí hi tenim el foc sempre encès, amb la iaia asseguda davant. Gairebé sempre és aquí, durant el dia. És molt gran i ja li costa molt de moure's... (= pausa) I això que veieu penjat a la campana són els escalfallits! Sort en tenim d'ells i de les bosses d'aigua calenta a l'hivern quan és hora d'anar a dormir... Després, quan pugem a dalt, us explico per a què serveixen! (pausa)

Això d'aquí al costat és la pastera de pa. Cada mas es fa el seu propi pa. Són uns pans molt grossos que ens duren ben bé tota una setmana! I per fer-lo necessitem el que hi ha sota el drap: és llevat. El llevat el compartim amb tots els masos veïns, ens l'anem passant. De manera que quan nosaltres ja pastem el pa, jo mateixa l'agafo i vaig a dur-lo a calcs veïns.

Allà hi trobo en Segimon, un dels meus millors amics. És una mica més gran que jo, però sempre ens ho hem passat molt bé jugant junts. Cada cop que vaig a portar el llevat a ca seva, aprofito per estar una estona amb ell... esclar, nosaltres hem d'aprofitar quan les feines t'obliguen a reunir-te amb els veïns: baixar al mercat, esclafar tots junts el blat de moro... perquè si no, no veuríem mai ningú més que els de casa!! (pausa)

Vinga, vinga, que ja començo a somiar truites, com diu sempre ma mare, i us estic entretenant! Seguiu-me, seguiu-me que us ensenyaré el pis de dalt!

[Sortim de la cuina i anem cap a les escales per pujar al pis de dalt.]

[Làmina 4: Distribuidor, "sala" de la primera planta. Hem pujat per la part nord de la casa i, per tant, ens quedem mirant des del fons cap a les dues finestres amb festejadors que hi ha davant al fons. Es tracta d'una sala molt austera al mig de la qual hi ha una taula ben llarga amb unes quantes cadires. Als costats hi veiem quatre portes, una per a cadascuna de les quatre habitacions que hi ha a la planta. Després d'una estona entrarem a la de l'Erola] (pausa)

Aquesta és la planta de les habitacions. Aquesta sala la fem servir ben poc... De fet, jo no he menjat en aquesta taula gaires vegades a la meva vida! Nosaltres sempre mengem a la taula de la cuina, però per si un dia hi ha visites importants o els pares volen convidar algú amb qui han de "quedar bé", tenim aquesta sala i aquesta taula. (pausa)

Fa uns anys, recordo un bon dinar, amb una família convidada i uns músics amenitzant l'ambient. Després de sopar els grans seien a la taula bevent i els petits jugàvem a la meva habitació.

[Làmina 4f: Es recrea el sopar festiu del que parla l'Erola, amb els adults asseguts a taula bevent, un músic amenitzant l'ambient... Als petits no se'ls veu ja que estan jugant en una altra habitació o per fora.]

I recordo la meva germana gran asseguda amb un noi aquí als festejadors i [làmina 4c] xiuxiuejant les seves coses... hi! hi! hi!, que no sabeu què són els festejadors??!! Són aquests banquetes que hi ha a costat i costat de les finestres, on la gent, i més concretament les parelles d'enamorats, s'asseuen per parlar de les seves coses... És la manera que puguin parlar allunyats de la resta mentre que les mares i les àvies els poden controlar... Hi! hi! hi! (pausa)

[Tornem a la sala.]

Veniu, veniu, que us ensenyaré la meva habitació!

[Entrem a l'habitació de l'Erola.]

[Làmina 4d HABITACIÓ: Llit i tauleta. Es veu el gibrell sota el llit i alguna bossa d'aigua

penjada a la paret, al costat d'un armari estret. Un petit tocador per rentar-se la cara.]
(pausa)

Aquí és on dormo jo!! Què us sembla la meva habitació? Aquí el rentamans per rentar-me al matí, i el gibrell per si a la nit no em puc aguantar..., l'armari... A l'hivern hi fa fred aquí dalt... Sort que quan això passa, després de sopar, la mare puja amb nosaltres amb els escalfallits que heu vist a la cuina ben carregats de brases, i els fem córrer per entre els llençols per trencar-ne la fredor. I si el fred és ben intens, a vegades posem aigua bullent dins aquella bossa que veieu penjada a la paret i la posem dins del llit... Les habitacions dels pares i els avis són just a sobre la cuina; d'aquesta manera a l'hivern poden aprofitar l'escalfor que el foc sempre encès de la cuina els ha anat donant durant tot el dia. La meva habitació, en canvi, és ben bé sobre les corts del bestiar!! Esclar, l'escalfor que deixen anar els animals dormint aquí sota també l'hem d'aprofitar!! (pausa)

[L'Erola ens mira ara de cara, una mica tristeta.]

Que poc que m'agraden el fred i l'hivern... A mi m'agrada l'estiu quan no t'has de preocupar per abrigar-te de dia, i ben poc de nit. I els dies són llargs i les nits curtes... [Làmina 4e: la mateixa habitació que s'ha enfosquit a la llum d'una espelma] No m'agrada gens la foscor... Ja sé que no té sentit..., però em fa por! Quan és fosc tinc por... (pausa) I, parlant de la nit...

[L'Erola s'ha anat quedant arraulida al llit.]

... Si encara no us he explicat com la vaig conèixer i què em va passar amb la dona d'aigua! Un dia d'estiu vaig anar a banyar-me al gorg com m'agrada fer sovint, tot i que els pares m'ho tenen prohibit... Esclar, com que ells no saben nedar els fa por que m'hi ofegui! Però jo sí que en sé, de nedar... Bé, bé, la qüestió és que estava tota distreta i confiada, perquè com que a l'estiu es fa de nit tan tard... i la foscor de la nit em va sorprendre encara vora el gorg!! (pausa) Com que a mi la nit em fa tanta por, no m'atrevia a tornar cap a casa i em vaig quedar arraulida rere uns matolls... fins que de cop va aparèixer...

[Làmina 5: Gorg de nit on apareix la dona d'aigua.]

... de sota una bauma, una dona d'aigua!

[Una estona de silenci de la protagonista amb la dona d'aigua tirant-se aigua i soroll de rierol o gorg, fins que:] (pausa)

[Passem a un diàleg directe entre els dos personatges.]

-E: Aaaatximmm!

[La dona d'aigua es gira i amb expressió dolça i un gran somriure se'ns queda mirant i, al cap d'un instant, ens parla.]

-D: Hola noieta...! no sabia que eres aquí... Què hi fa una nena aquí al gorg sent ja de nit?

-E: És que se m'ha fet tard, i com que em fan tanta por la nit i la foscor, no m'he atrevit a mirar de tornar a casa...

-D: Aaahh... no et preocupis que la nit no t'ha de fer cap por... Tot i que no et pensis que no t'entenc eh... A mi, de petita, també em feia molta por!! Així que no et preocupis, que jo et portaré fins a casa teva.

-E: Que bé! Moltes gràcies...

-D: I a més, saps què? Que jo sóc una dona d'aigua!

[L'Erola es gira cap a nosaltres i ens parla directament.]

Sabeu què és una dona d'aigua? (pausa)

Jo no ho sabia pas! Ella em va explicar que les dones d'aigua són fades que viuen a les rieres i als gorgs de les nostres contrades i que, si mai algú té la sort de trobar-ne una, ella li concedirà un desig... el que sigui! (pausa)

[Tornem al diàleg entre elles]

-E: Carai!! Doncs si em pots concedir un desig, crec que el que més vull és que la

foscó s'acabi per sempre, que a partir d'ara sempre hi hagi llum i no torni mai més la foscó de la nit!

-D: Ja t'he dit que et puc concedir el desig que tu vulguis, i si així ho vols, faré que la nit desaparegui per sempre més. Però abans de demanar-lo en ferm, pensa-hi bé... Has de saber que, un cop concedit, un desig no es pot tornar mai enrere... així que, si em demanes aquest desig, aquesta serà l'última nit que veuran els nostres ulls...

[L'Erola es gira de nou cap a nosaltres i ens torna a parlar.] (pausa)

Si que havia pensat moltes vegades que si pogués faria desaparèixer per sempre més la nit i l'hivern, però ara que en tinc l'oportunitat... no sé què fer...

Potser hauria de pensar abans què passaria si no hi hagués nit... (pausa)

[Es queda uns instants pensativa fins que ens mira més fixament.]

Què farieu vosaltres? M'ajudeu a pensar-ho?

[Fi de la primera part]

Segona part. Activitat 2.1.1

[Làmina 6: Veiem el mas de l'Erola des de fora. Som a l'hivern i ha canviat el paisatge.]
(pausa)

Hola de nou amics meus! Com esteu? Ja sé que després de molt pensar i aprendre coses noves va arribar a la mateixa conclusió que jo respecte a la nit i el desig que m'havia concedit la dona d'aigua, eh... Us felicito amics. Heu entès com jo que la nit, encara que a molts no ens agradi per fosca i freda, és part de la vida i la necessitem! O sigui, que no em quedarà més remei que gastar espelmes i oli per fer llum a la nit i passar els escalfallits per no trobar els llençols tan freds a l'hivern a l'hora d'anar a dormir! Quina sort la vostra, que teniu electricitat i calefacció... Aproveu-ho i no ho malgasteu! Que si us haguéssiu de servir del bestiar per escalfar-vos una mica l'habitació... (pausa)

Oi que us recordeu que quan us vaig ensenyar la meva habitació us vaig explicar que estava situada sobre les corts? Sí, sí..., us vaig dir que les habitacions dels grans estaven sobre la cuina, per aprofitar l'escalfor del foc i la xemeneia, i que la meva queia just sobre les corts! Voleu que us les ensenyi, les corts, i els animals que hi tenim? (pausa)

Siiiiii!

Veniu doncs, que us les ensenyaré!

[Làmina 6b: Primer pla de la part de la casa on són les corts. S'hi veuen les oques, el gos i un parell de gats, i les gallines picotejant per fora.] (pausa)

Per aquí fora hi volten les oques, algun gat que mira d'aprofitar les sobres del mas i aquest pobre gos que és ja ben vell, pobret... Les oques a les nits d'hivern entren a les corts a guardar-se una mica del fred, i el gos i els gats sovint s'ajeu a l'entrada de casa. Però on tenim els animals que més ens ajuden i dels que més profit traïem és aquí dins... Passeu, passeu!

[Làmina 7: Entrem dins les corts. Aquí dins hi ha el matxo, que és l'animal de tir, una vaca lletera amb el seu vedell, una gallina i una petita cort amb dos porcs.] (pausa)

Què us sembla, quin ambientet que hi tenim, aquí dins! Aquests bonics animals són molt importants per nosaltres, i és per això que tenen el seu espai dins el mas, a cobert de pluges i freds.

Aquest és el nostre matxo, que ajuda molt el pare, sobretot quan cal arrossegar alguna cosa ben pesada: quan toca llaurar els camps, per exemple, ell és qui estira les arades per esquinçar la terra... Perquè fa falta molta força! O quan toca baixar a mercat, arrossegant el carro ben ple pels camins fins arribar a plaça..., aquí tenim les vaques. Bé, aquesta la tenim aquí dins perquè està amb el vedell, i l'altra ja l'heu vista voltant per fora, oi? A la nit les entrem totes dues. Ens donen... mmm... la llet fresca i bona que ens bevem cada matí! La mare s'aixeca ben d'hora al matí, tot just quan canta el gall, i ve a munyir les vaques perquè tinguem llet per a tots... Jo a vegades vinc a ajudar-la!

[Làmina 7b: L'Erola recorda l'escena de la mare munyint.]

Mengen l'herba seca i la palla que nosaltres els anem abocant a les menjadores, i a canvi ens regalen la seva llet! Bé... el que mengen no es converteix només en llet..., que fan unes cagarades...! Hi! hi! hi!, però fins i tot això aprofitem!! Tots els fems es recullen, es guarden i serveixen per adobar un cop l'any les terres dels nostres camps. (pausa)

[Làmina 7d: Tornem a la cort, però ara la gallina ha post un ou.]

Aquí dalt hi tenim les gallines i el gall del galliner! Elles ens ponen els ous que tant ens agrada menjar, i quan fa bo les deixem córrer per fora perquè busquin algun gra per poder picar... Mireu, mireu, han post un ou! (pausa)

Aquests són els porcs d'enguany, que hem estat engreixant aquí dins per poder celebrar, un any més, la festa de la matança del porc!

[**Làmina 7c:** Record de l'Erola de la matança del porc. Veiem un porc mort i molta gent feinejant alhora, i alguns altres que estan bevent del porró. Hi ha un ambient festiu, amb la gent rient i els nens jugant.]

I quina festa... És un dels grans dies de l'any! Ens ajuntem tots els veïns en un dels masos i ens hi passem el dia sencer! Matem uns quants porcs, els que hem pogut anar engreixant durant l'any, i entre tots fem les feines que cal fer per tractar totes les parts del porc. Perquè del porc s'aprofita tot, tot! I a més de proveir-nos de botifarres, fuets i llonganisses, llard i molta carn de porc per tot l'any, la jornada és tota una festa social! Una de les meves preferides..., la matança del porc. I també la festa major! (pausa)

[Sentim so d'esquellots i tornem a la làmina 7d.]

Ho heu sentit?! Segur que són les esquelles de les ovelles del bo d'en Marçal, el pastor, que en aquesta època és amb els seus ramats pasturant les feixes d'aquí sobre... A l'estiu es passa mesos sencers amb el ramat a les planes més altes del Montseny, però quan ve l'hivern baixen per no patir tant de fred... De nit tanca les ovelles als corrals i de dia surt amb el ramat a pasturar. Veniu, veniu, que us ho ensenyaré!

[**Làmina 8:** Ara som enmig d'un prat amb en Marçal assegut a terra, vestit de pastor amb armilla de llana i amb el seu bastó, un bon tros de formatge i una petita bóta de vi sobre un drap, un gos ajagut al seu costat i un altre corrent al voltant del ramat d'ovelles, que està pasturant. Veiem algunes ovelles ben a prop, i en primer pla, un xai ben petitó que ens mira.] (pausa)

[Diàleg Erola-Marçal.]

- E: Hola, Marçal!

- M: Hola, Erola, maca! Com estàs? I els de casa? Estan tots bé?

- E: Sí, sí, tots perfectament! Amb ganes que vinguis algun vespre a fer-la petar amb nosaltres a la vora del foc..., amb les teves històries sempre tan divertides i interessants! Encara sou per aquestes alçades tu i el teu ramat?

- M: Sí noia... Ja saps que fins que no torna a ser ben entrada la primavera, passem uns mesos aquí: a les nits, el ramat tancat al corral per no passar fred, i de dia, aprofitant aquestes pastures tan tendres...

- E: I sempre acompanyat dels teus gossos, eh! Quins bons companys de feina que t'has triat...

- M: Tan obedients com el meu bastó! He! he! he!... Sort en tinc d'ells, que m'ajuden a guiar el ramat i a mantenir-lo ben junt..., sobretot a l'estiu quan anem a buscar els prats més alts i fem llaaaaaargues travesses pel massís. I quan toca esquilar les ovelles!

- E: Com m'agrada, com esquiles les ovelles... A veure si aquest any coincidim i et puc ajudar a fer-ho!

- M: Ben bé que m'anirà, si em pots ajudar! A més, a canvi, ja et donaré alguna manta feta de la seva llana, o la carn d'alguns dels xais!

- E: Mmm... que bona, la carn de xai...! Tot i que vistos aquí, pobres, tan menuts i tendres...

- M: Sí que en són, de tendres, sí! He! he! he! Per això ens agrada tant la seva carn, perquè és tan tendra! Ha! ha! ha! (pausa)

[Ara l'Erola deixa de parlar amb en Marçal i ens mira a nosaltres per parlar-nos directament.]

[Amb cara trista] **Jo ja ho sé, ja, que els xais els crien per alimentar-nos en gran part, i de fet quan tinc les costelletes de xai a la taula bé que les assaboreixo! I fa molta festa poder fer un xai al foc i compartir-lo amb tota la família... És plat de festa major!**

Però noi..., quan veig aquests animalons petits amb aquesta cara tan dolça...
[Veiem un xai petit darrera seu.]

Una vegada, fa un parell d'anys, després d'ajudar en Marçal en la seva feina d'esquilar el seu ramat, com que el vaig ajudar molt, el vaig convèncer perquè em regalés un dels seus xais... Me'l vaig endur a casa i el vaig cuidar ben bé durant mig any! Érem amics, com aquell qui diu...

Però un dia, quan vaig tornar a casa després d'haver baixat a mercat, el xai no hi era...

[Làmina 8b: Veiem l'Erola plorant asseguda a la taula de la cuina amb la seva mare.] (pausa)

Vinga plorar i plorar desesperada, pensant que se m'havia perdut pels boscos, i patint pel que li pogués passar. Ja estava decidida a sortir a buscar-lo tant com calgués, preparada per passar la nit fora si feia falta, quan la mare ja no va poder aguantar més i m'ho va explicar: havien dut el xai a matar!! La mare em deia que quan fos més gran ja ho entendria, que li sabia molt greu però ho havien hagut de fer... Que aquell xai ja s'havia fet prou gran i s'havia d'aprofitar que tenia la carn al punt just... (pausa)

Em vaig enfadar moltíssim i, sense parar de plorar, vaig sortir corrent cap al gorg a trobar la dona d'aigua...

[Làmina 9: Gorg de nit amb la dona d'aigua en primer pla.] (pausa)

-D: Erola! Com estàs, maca? Quina il·lusió tornar-te a veure!... Ui... quina cara tan trista que fas... Que has estat plorant? Què et passa?

-E: [Somiquejant] És que... És que jo tenia un xai molt bufó... i me l'estimava molt... i l'havia cuidat molt... i la mare... mentre jo no hi era... l'ha portat a matar...!!

-D: Pobreta Erola... Però tu ja saps que les ovelles i els xais els cuiden els pastors per poder treure'n un profit, oi? Tu ja saps que dels xais en mengem la carn, i de les ovelles en traiem la llana i la llet per fer formatges, oi?

-E: Sí, però estic molt trista, perquè jo volia que el meu xai es quedés petit per sempre i que així no me'l prenguessin mai... (pausa)

-D: Ai, que ja veig per què m'has vingut a trobar, eh...

-E: Encara puc demanar un desig oi, dona d'aigua?

-D: I tant! Ja et vaig dir, quan vas decidir finalment no fer desaparèixer la nit, que mentre no el gastessis sempre tindries un desig pendent de demanar. Ja se sap que qui troba una dona d'aigua... té un desig com a recompensa! (pausa)

-E: Doncs si em pots concedir un desig, crec que el que més vull és que els xais, els pollets, els vedells, els garrinets i tots els animals petits es quedin petits per sempre, que no creixin mai i que així no s'hagin de portar mai a matar per menja'ns-els!! (pausa)

-D: ja saps que et puc concedir el desig que tu vulguis, i si així ho vols, faré que els xais, els pollets, els vedells, els garrinets i tots els animals petits es quedin petits per sempre més, que no creixin mai. Però abans de demanar-lo en ferm, pensa-hi bé... Ja et vaig dir que, un cop concedit, un desig no es pot tornar mai enrere...

[L'Erola es gira de nou cap a nosaltres i ens torna a parlar.] (pausa)

Sí que havia pensat moltes vegades que si pogués faria que els xais, els pollets i els garrinets es quedessin petits i juganers per sempre. Però ara que en tinc l'oportunitat... no sé què fer... Potser hauria de pensar abans què passaria si els xais i els altres animals es quedessin petits per sempre... (pausa)

[Es queda uns instants pensativa fins que ens mira més fixament.]

Què faríeu vosaltres? M'ajudeu a pensar-ho?

[Fi de la segona part.]

Tercera part. Activitat 3.1.1

[**Làmina 10:** Veiem el mas de l'Erola des de darrere, amb una perspectiva dels camps de conreu i la família treballant. Ara som a la primavera i es veu el pare i un germà de l'Erola llaurant amb el matxo i escampant les piles de fems. Som al març i, per tant, ja toca estar sembrant; per això es veuen més eines i bestiar. Veiem camps separats i envoltats de rengles de fruiters: per una banda, pomeres i ametllers florits, i per una altra, una feixa amb vinya i algun castanyer al fons, al límit amb el bosc.]

[Comencem amb l'Erola en primer pla] (pausa)

Hola de nou amics meus! Com esteu? Ja sé que després de molt pensar i aprendre coses noves va arribar a la mateixa conclusió que jo respecte als xais i el desig que em podia concedir la dona d'aigua, eh... Us felicito amics, heu entès com jo que els xais han de créixer i fer-se grans per convertir-se en ovelles i marrans i poder reproduir-se i tenir més xais! Igual que ens passava amb la nit, aquesta és una part important i necessària de la vida... Vosaltres tampoc podeu quedar-vos sent nenes i nens per sempre més, oi? Oi que cal que creixeu i us feu dones i homes, perquè algun dia pugueu tenir també nenes i nens? Hi! hi! hi! (pausa)

És que els animals que tenim a casa són la meva debilitat... Me'ls estimo molt i per això em costa tant acceptar que hagin de créixer i morir... I és que ens ajuden tant...! Recordeu quan vam entrar a les corts i vam conèixer el matxo, que us explicava com ajudava el pare amb les feines del camp?! Mireu, mireu com estira l'arada per llaurar els camps, conduït pel pare!

[Ara l'Erola es fa enrere de manera que ens mostra l'entorn de la casa.]

Els camps han de ser femats, llaurats i finalment aplanats amb el corró per tal que els cereals que hi plantarem després surtin amb molta força i tinguem una bona collita! Mireu el pobre matxo com ha d'estirar de l'arada... No us penseu que cal poca força per fer-ho! Sort en té el pare, de la seva ajuda... (pausa)

A més dels cereals que plantem al mig dels camps, si us fixeu en els arbres que hi ha al voltant, veureu que són pomeres i ametllers! Aquest d'aquí davant és un ametller. Veieu aquests petits fruits de color verd? Són les ametlles que van madurant dins la seva closca!! (pausa) I els que veieu allà al darrere, florits, són les pomeres... Que boniques, les seves flors! I més endavant aniran sortint les pomes, que collirem a la tardor... M'agraden molt les pomes! I la mare en fa una melmelada... mmmm!! Us en lleparíeu els dits! esclar, com que les collim totes a la tardor, hem de buscar altres maneres per poder menjar poma tot l'any, encara que sigui en conserva. (pausa)

I la vinya que veieu allà és la que ens dóna el raïm amb què fem el vi que guardem després a la bóta que us vaig ensenyar a l'entrada de casa. Ho recordeu? (pausa)

I aquells castanyers que són on comença el bosc també ens donen castanyes quan arriba la tardor! (pausa)

Penseu que ara només hi veieu el pare i un dels meus germans, treballant al camp. La mare, l'àvia i jo ens encarreguem de les feines de la casa i de tenir-los el menjar a punt quan és hora de seure a taula. Però quan toca collir fruit, o sembrar, o qualsevol feina del camp que demani més mans ajudant, ens hi posem tots! esclar, el camp mana i no espera! Si toca llaurar cal fer-ho al moment just per tenir la terra a punt per sembrar cada varietat en el moment adequat de l'any. I quan toca recol·lectar, no hi ha excuses que valguin! Cal fer-ho al més de pressa possible per collir la fruita a punt de menjar abans que caigui a terra o el temps la faci malbé! (pausa)

A mi, el que més m'agrada és quan toca collir ametlles... Ho fem picant les branques dels ametllers amb unes canyes ben llargues per fer que les ametlles, ja al punt, caiguin sobre unes mantes que posem al terra... Veniu, veniu, que us ensenyaré el lloc on guardem les eines per fer-ho!

[**Làmina 11**: Som davant la porta lateral de la pallissa, que està oberta. Comencem a fora, però de seguida l'Erola ens convida a passar a dins.]

Aquí dins és on guardem totes les eines que necessitem per treballar les terres i cuidar els fruiters. Entreu, entreu, que us ho ensenyaré! (pausa)

[**Làmina11b**: Entrem dins el magatzem, on veurem una habitació plena d'eines. A l'esquerra, caixes de fusta quadrades per a la recollida de la poma, una pila de mantes per recollir l'ametlla, unes quantes canyes altes i un jou penjat a la paret damunt de tot plegat. Al centre, una arada gran preparada per ser estirada pel matxo i un corró. Damunt, penjades a la paret, unes quantes falçs. I al costat dret de l'habitacle, unes quantes aixades, dalles, falçs i forques, un parell de destrals, i pales petites i grosses.] (pausa)

Ara hi tenim espai perquè el carro és a fora, però penseu que quan el tenim aquí dins gairebé no s'hi cap!

Aquestes dues eines grosses, preparades per ser tirades pel matxo igual que el carro, són les arades que s'utilitzen per llaurar la terra esquinçant-la i remouent-la fort, i el corró que es passa després pel camp per tornar a aplanar la terra. Penseu que el fet de llaurar els camps ens serveix no només per airejar la terra, sinó també perquè, com que fem la primera llaurada a l'hivern, deixant la terra "oberta" uns dies, si hi ha larves o ous d'insectes que més endavant puguin fer malbé la collita, amb el fred de les nits es moren... Que ho enteneu? (pausa)

Aquí, un jou per quan necessitem més d'un matxo per fer més força, les caixes on posem les pomes quan les collim per baixar-les a mercat o emmagatzemar-les... Aquestes són les canyes i les mantes que us deia que utilitzem per recollir les ametlles! Quan és el moment, estirem les mantes al voltant de cada ametller, i amb les canyes anem espolsant les branques perquè caiguin les ametlles a sobre. Una bona manera de collir-les més de pressa! Us imagineu que haguéssim de collir-les una a una enfilant-nos a l'ametller?! (pausa)

Aquestes eines es fan servir quan toca segar. Les més llargues són les dalles, i les altres més curtes i més corbades són falçs. Us ensenyaria com s'agafen, però el pare em té totalment prohibit tocar-les! (pausa)

Aquí, les aixades per remoure i cavar la terra, i les forques per regirar la palla i separar-la del gra després de la sega!

[**Làmina 11c**: Record. Veiem l'era amb el pare i el germà de l'Erola amb les forques i llençant la palla ben amunt per separar-la del gra.]

Gairebé a l'estiu, quan el cereal ja està segat, el pare apila la collita vora l'era i, ajudant-se de la forca, la va tirant enlaire per tal que l'aire vagi separant el gra de la palla. D'això se'n diu ventar. (pausa)

[Tornem a dins el magatzem.]

Mmmm... Quins bons records em porta això..., perquè és estiu i fa calor! És el que tenen les feines del camp, que totes s'han de fer en el moment just, i no hi ha possibilitat d'ajornament. I si no es fa quan escau, de ben segur que la collita es veurà afectada. Cal sembrar quan toca, perquè si ho fas tard, el cereal no tindrà temps de créixer prou i la collita quedarà més curta! I quan és temps de segar o collir, cal fer-ho de seguida! Si a la tardor tenim les pomes a punt i ens esperem massa, ens arrisquem que caiguin a terra o que els primers freds de l'hivern les facin malbé! El pare sempre diu que la terra mana i que ens hem d'adaptar al seu ritme! Tant és que estiguis malalt o que no sigui un bon moment per tu per alguna raó. (pausa)

Recordo una vegada...

[**Làmina 11d**: Imatge del pare de l'Erola estirat al llit, tot tapat, amb una bossa d'aigua al cap i el termòmetre a la boca. L'Erola, al costat del llit, se'l mira amb cara preocupada.]

... que va arribar el moment de collir la fruita i tant el pare com els meus germans estaven ben enfebrats al llit. La mare i jo ja els insistíem que no havien de treballar en aquelles condicions, que s'havien de cuidar per curar-se bé ... A més,

els veïns, quan se'n van assabentar, anaven venint sempre que podien a donar un cop de mà amb les feines del camp... Però ells tossuts! Que havien de treballar i no podien quedar-se al llit! (pausa)

[Tornem al magatzem.]

La mare plorava desconsolada quan el pare al matí sortia igualment a treballar al camp. «Ai, si se'ns morirà aquest home... Que si no es cuida li agafarà un mal lleig!», deia...

A mi em feia molta pena veure el pare patir i la mare plorant d'aquella manera. Així que un vespre, abans de sopar, vaig escapar-me corrent cap al gorg, a veure la meva amiga, la dona d'aigua. (pausa)

[Làmina 12: Gorg de nit una altra vegada.] (pausa)

-D: Hola, Erola! Que bé que em véns a veure, amiga meva...! Tot i que suposo que si ets aquí és perquè alguna cosa no rutlla prou i et fa patir, oi? M'equivoco?

-E: No t'equivoques, no... És que resulta que el pare i els meus germans estan ben malalts, però no poden fer llit. Com que és moment de collir la fruita, diuen que no poden quedar-se al llit per recuperar-se, que la collita no espera i si no la cullen es farà malbé.

-D: Ja se sap que les feines del camp no esperen... Quan toca, toca...

-E: Però és molt injust... I la mare està molt trista... perquè haurien de quedar-se a casa almenys una setmana sencera per curar-se bé. Jo voldria demanar-te, dona d'aigua...

-D: Ah! Encara recordes que tens un desig per demanar, eh! Ja sabia jo... Digues, digues bona Erola, què em voldries demanar?

-E: ... Doncs, jo voldria demanar-te que la fruita i tota la collita no es fes mai malbé. Que la fruita i els cereals creixessin i anessin madurant, però que quan arribessin al punt just per ser collits, ja no maduressin més, que no es fessin malbé i no caiguessin mai a terra!! Així, d'aquesta manera, no caldria que el pare i els meus germans anessin a treballar quan estan malalts... Podrien esperar-se a estar ben curats, sense por que la collita es fes malbé! (pausa)

-D: Ja saps que et puc concedir el desig que tu vulguis, amiga Erola. I si així ho vols, et concediré el desig i faré que, d'ara endavant, la collita no es passi mai del punt just, i la fruita no caigui mai a terra per massa madura. Que els fruits dels arbres i les plantes deixin de madurar just quan arribin al punt de maduració. Però abans de demanar-lo en ferm, pensa-hi bé... Ja et vaig dir que, un cop concedit, un desig no es pot tornar mai enrere... (pausa)

[L'Erola es gira cap a nosaltres i ens torna a parlar.]

Vaja, sí que havia pensat moltes vegades que si pogués faria que la fruita no caigués mai a terra, que es quedés aturada un cop madura, esperant a ser collida i sense fer-se malbé. Però ara que en tinc l'oportunitat... no sé què fer... Potser hauria de pensar abans en quines conseqüències portaria aquest canvi... (pausa)

[Es queda uns instants pensativa]

Què faríeu vosaltres? M'ajudeu a pensar-ho?

[Fi de la tercera part.]

Fi del conte. Activitat 3.3.3

[**Làmina 13:** Som enmig d'una festa major de l'època. En una feixa propera a l'església hi ha taules parades, amb menjar i vi a sobre. La gent està dreta menjant i bevent. En un costat, hi ha un parell de músics amb instruments tradicionals (acordió i flauta) i gent al seu voltant ballant.] (pausa)

Hola de nou, amics!! Que contenta que estic de tornar-vos a veure i de saber que, de nou, després de molt pensar i aprendre moltes coses noves, heu arribat a la mateixa conclusió que jo: encara que seria molt còmode que la fruita es quedés sempre a l'arbre al punt just, esperant per ser collida, si això passés, s'acabarien els arbres! Les llavors que hi ha dins la fruita han de caure a terra per tornar a començar el cicle!!

Sort que no ens hem deixat endur per la comoditat!! És que les feines del camp són tant dures... I a mi em fa pena que el pare hagi de fer una feina tan dura... (pausa)

Però, sabeu què?! Doncs que justament perquè són tan dures, quan s'acaba alguna de les feines grosses com per exemple la sega i l'emmagatzematge a l'estiu, tothom està molt content per haver-la acabat i per poder tenir gra al graner!! I tots els masos, tothom fa festa per celebrar-ho... Mireu, mireu, que bé que s'ho passen!!

[L'Erola s'enretira i podem veure tota l'escena.] (pausa)

De fet, amics meus, moltes de les festes que encara avui en dia celebrem vosaltres tenen el seu origen en aquestes festes nostres tan lligades a la terra i al calendari de les seves feines. I per nosaltres aquests dies de festa, sumats a les petites trobades per ajudar-nos entre masos en alguna feina, tal com us he anat explicant, i als dies de missa, són els únics moments que tenim per fer amics i estar amb altra gent que no sigui la família! Us costa de creure a vosaltres això, oi...? (pausa)

A mi m'encanten aquests dies... M'ho passo tan bé... Quan sé que falten pocs dies perquè arribi la festa major, el temps em passa a poc a poc... Cada dia li pregunto a la mare si falten gaires dies perquè arribi la festa!! I, en canvi, quan per fi arriba... [Parlant a poc a poc i remarcant les síl·labes.] no-vol-dri-a-que-s'a-ca-bés-mai!!

De fet, més d'una vegada he estat a punt d'anar a visitar la meva amiga, la dona d'aigua, per demanar-li que fos dia de festa per sempre més! Però... ja hem après la lliçó, oi??!! Hi! hi! hi! (pausa)

Us vull felicitar una vegada més, amics meus, per no haver-vos deixat endur pels primers impulsos i no haver trencat els cicles del Sol (demanant que desaparegués la nit), dels animals (demanant que els xais es quedessin petits per sempre) i de les plantes (demanant que la fruita no caigués mai a terra)!! Us felicito jo mateixa, i també de part de la dona d'aigua, tal com ella em va felicitar a mi!! (pausa)

De fet, ella va venir un dia ja de nit a veure'm a la meva habitació...

[**Làmina 14:** L'Erola és a la seva habitació, estirada dins el llit i adormida.] (pausa)

[Apareix la dona d'aigua, asseguda al llit de l'Erola.]

- **D:** [Xiuxiuejant.] **Erola... Erola...!**

- **E:** **Dona d'aigua! Que fas aquí, lluny del teu gorg?**

- **D:** **He vingut a felicitar-te per les decisions tan sàvies que has pres i per fer-te, a més, un regal. Ja que finalment no has malgastat el desig que et podia concedir i has sabut analitzar les conseqüències abans d'actuar impulsivament, jo et prometo que convertiré aquesta, la teva història, en un conte perquè puguis explicar-lo a tots els nens que visquin en aquesta zona tan bonica anomenada Montseny. D'aquesta manera, la història de L'Erola i els enigmes de la dona d'aigua seguirà viva entre els nens i les nenes Montseny per sempre més.**

- **E:** **Moltes gràcies, dona d'aigua!! [S'abracen.] (pausa)**

[Làmina 15: Passem ara a un pla de l'Erola a l'era del seu mas.] (pausa)

O sigui que ara us haig de deixar perquè haig d'anar a explicar la meva història a uns altres nens del Montseny! Que us ha agradat, a vosaltres? (pausa)

- Síiiii!!!

Doncs ja que jo us he regalat la meva història, què us semblaria a vosaltres fer una cosa per mi? (pausa) Per què no penseu alguna acció per ajudar que el món en què jo vaig viure, i que en realitat és d'allà on veniu vosaltres i tots els montsenyencs en general, continuï present a la memòria de tots? (pausa)

Molt bé amics meus!! Doncs a veure si ens tornem a trobar per aquestes muntanyes... O si ens trobem amb la dona d'aigua!! Cuideu-vos molt i cuideu també molt el nostre Montseny... A reveure!!

[Fi del conte]

EL
MONT
SENY
A L'ESCOLA