

mestall

any VII
núm. 18
desembre 2005

mestall: 1. mescla de diferents espècies de cereals; 2. conjunt homogeni de coses diverses

Butlletí de l'Associació d'Història Rural de les Comarques Gironines

SUMARI

Portada

L'associació participa al Recercat

Museus

Museu de la vida rural

Entrevista

Gérard Béaur

Estudis

La pràctica mèdica a la Catalunya rural del XVIII

Trobades

Els mètodes de la història oral

Condicions de vida al món rural

L'Associació

Lliurament del Tercer Premi Mestall

Resums dels treballs guardonats

Sortida: Les celleres del Rosselló

Projecte: els masovers de la regió de Girona

Llibres

J. Alvarado, Industrials i tapers

E. Sager (coord.), Els últims hereus

Recerques en curs

X. Solà, La reforma catòlica a la muntanya catalana a través de les visites pastorals

M. M. Domingo, Vivienda obrera en Bilbao y el Bajo Nervión: las Casas Baratas

S. Villalón, Evolución i estructura de la propietat: el cas del Quart d'Escaldes

Agenda

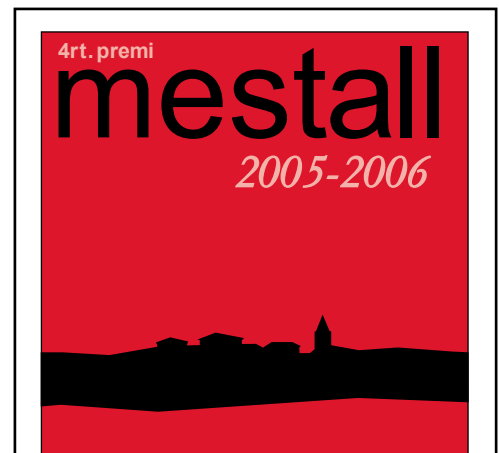
L'ASSOCIACIÓ PARTICIPA A LA PRIMERA EDICIÓ DEL "RECERCAT"

El passat 21 de maig es va celebrar a Esparreguera (Baix Llobregat) la primera edició de la Jornada de Cultura i Recerca local dels territoris de parla catalana (*Recercat*), organitzada per l'Institut Ramon Muntaner, en la qual l'Associació va instal·lar-hi un estand. La jornada, celebrada en el marc de la capitalitat de la cultura catalana, consistí en diferents exposicions i taules rodones, entre les quals interessa destacar la dedicada al relleu generacional dels Centres d'Estudis, moderada per Carles Riba, president del Centre d'Estudis Comarcals del Baix Llobregat, i amb la participació, entre altres, d'Antoni Gavaldà (Universitat Rovira i Virgili) i Filippo Melis (Arxiu de Tradicions de l'Alguer, Sardenya). Així mateix, s'ha de remarcar una conferència oferta pel Conseller de Relacions Institucionals de la Generalitat de Catalunya, l'Honorable senyor Joan Saura, en la qual presentà el nou projecte de creació del Memorial Democràtic de Catalunya, que té com a objectiu la recuperació de la memòria històrica del nostre país. Amb posterioritat a aquest acte, la Generalitat ha concedit els primers ajuts per a l'excavació de fosses comunes de víctimes del franquisme. Durant el dinar, on participarem més de 150 representants dels centres presents, es lliuraren els premis *Recercat*, que anaren a mans de Ramon Amigó i de l'Associació Cultural del Matarranya.

Els dos membres de l'Associació que vam assistir-hi vam tenir ocasió d'intercanviar experiències amb altres centres de recerca ubicats arreu dels Països Catalans, així com de donar a conèixer les nostres activitats, passades, presents i futures. La participació en aquesta Jornada (hi trobarem a faltar la presència d'altres Centres d'Estudis de les Comarques Gironines) ha de permetre donar a conèixer l'e-

xistència de l'Associació, les seves activitats i els seus objectius una mica més enllà del nostre marc geogràfic natural.

Joaquim Alvarado ■



l'Associació d'Història Rural de les Comarques Gironines

convoca el

4rt. premi Mestall

curs 2005 - 2006

a treballs de recerca de batxillerat realitzats per estudiants de Batxillerat sobre temes relacionats amb el món rural en qualsevol dels seus àmbits temàtics, cronològics i geogràfics (història, paisatge, patrimoni, economia, població, emigracions, històries de vida, etc.).

Dotació:

500 euros per als estudiants i un lot de llibres per al centre en el qual estudiïn.

Termini de presentació:

30 d'abril de 2006.

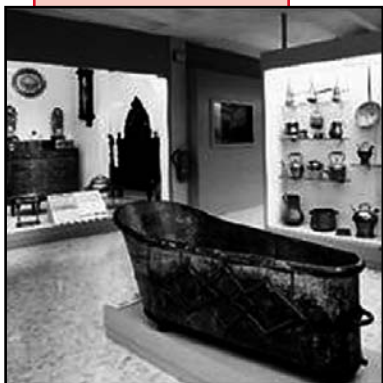
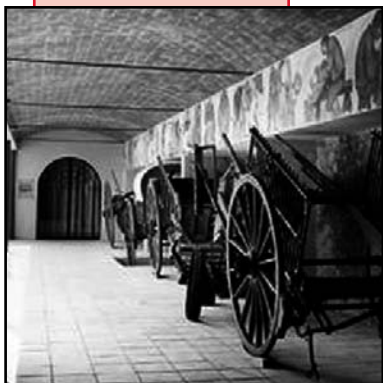
Informació i bases a la web

www.udg.edu/ilcc/ahr.html

Museu de la Vida Rural

Espluga de Francolí (Conca de Barberà)

Si teniu ocasió de visitar el magnífic i conegut monestir de Santa Maria de Poblet, no marxeu de la zona sense apropar-vos a un menys conegut però no menys interessant Museu de la Vida Rural a la veïna localitat de l'Espluga de Francolí.



Fotos: Joan Cuitó, procedents del web del museu: www.museuvidarural.com

El museu és propietat de la Fundació Lluís Carulla, successora de la Fundació Jaume I, creada per l'industrial agroalimentari - propietari de l'empresa Gallina Blanca- Lluís Carulla i Canals (l'Espluga de Francolí 1904 - Barcelona 1990) per donar suport a la cultura catalana. El senyor Carulla va ser un d'aquells empresaris que va fer del mecenatge un dels seus estendards, fins al punt de convertir-se per a l'Espluga en un *pater patriae* que va costejar gran nombre d'equipaments públics. Recentment el municipi en el centenari del seu naixement i en penyora del seu agraïment va retre un sincer homenatge al seu fill predilecte.

Una de les moltes i diverses iniciatives que va portar a terme va ser l'habilitació de la casa pairal com un museu que vetllés per la conservació del patrimoni cultural, històric i natural del municipi i de la comarca. El casal no té cap valor arquitectònic, però el seu contingut és de gran interès, i fins i tot ho és la seva pròpia història. En aquesta casa els Carulla van exercir d'apotecaris entre principis del s. XVIII i inicis del s. XX, i pels lligams professionals establerts amb el monestir de Poblet va ser en aquesta casa on es van refugiar l'abat i dos monjos més el 1835 arran de la nefasta excaustració i desamortització imposada pel govern liberal de l'època. La documentació del fons patrimonial és, doncs, prou rellevant.

El museu no és un simple amuntegament d'objectes del passat, disposats en una sala sense gaire traça. És un centre amb un projecte i un discurs museístic clar i definit, amb una important vocació pedagògica de gran valor per als docents i amb moltes possibilitats per desenvolupar la sensibilitat de les noves generacions. Un centre que dona una visió global d'aquell món rural que ha desaparegut. No és només un museu agrícola, sinó que hi són representats gran nombre d'oficis i tota mena d'aspectes de la vida quotidiana de la societat d'aquell territori. I per fer-ho res millor que un bon context històric per entendre l'evolució de la comarca, un context botànic i faunístic per comprendre el seus hàbitats i ecosistemes i com aquests han influït en els homes que han habitat la zona. L'excel·lent herbari, les magnífiques fotografies amb fons il·luminat, una destacable col·lecció d'animals dissecats i la ben aconseguida reproducció de bolets constitueixen una base de primer ordre per situar el visitant en la coordenada de l'espai. Un documentat repàs a l'evolució històrica de la vila i la comarca mitjançant plafons explicatius, vitrines amb material arqueològic, la reproducció i el comentari de documents i algunes maquetes són els materials que ens donen les coordenades temporals. La història i el medi de l'Espluga i la Conca, els oficis tradicionals, la llar i els costums familiars i el món agrícola són els quatre grans eixos -un per pis- sobre els quals s'articula el centre.

Un dels elements singulars que caracterit-

zen els materials exposats és la seva contextualització, ja sigui amb l'acompanyament de fotografies, amb la presència de maquetes, com per exemple les magnífiques reproduccions de carros i carruatges, o amb una molt ben aconseguida reproducció de figures que representen gran nombre d'aspectes de la vida quotidiana. La Sala Traité d'etnografia rural catalana exposa una bonica col·lecció de conjunts figuratius en terra cuita de l'artista olotí Josep Traité, que visualitzen de forma molt clara maneres de viure i de treballar d'un passat no tan llunyà, avui desaparegudes. No podem deixar de banda els fantàstics esgrafiats de les parets de la façana i les instructives pintures murals que disposades a l'interior de l'edifici permeten visualitzar l'ús, la pràctica o el modus operandi d'estrils, feines i oficis. En una sala adjacenta al pati podem admirar un conjunt de diorames amb motius nadalencs d'arrelada tradició al nostre país, alguns dels quals destaquen per la seva magnificència i el seu detallisme.

Tot seguint l'itinerari establert el visitant pot anar veient molts objectes, il·lustracions i plafons, alguns dels quals per als més grans poden evocar records d'infantesa; d'altres poden despertar-nos la curiositat, per bé que aquells que siguin consumats viatgers els poden haver vist exposats en algun altre centre, però d'altres sorprendran a gairebé tothom per la seva singularitat o raresa. A tal d'exemple citarem una aubarda de carter, una cadira per a les parteres, o una calaixera amb un tros de paper enganxat sota un calaix que deixa constància de la seva autoria.

Un museu viu és aquell que constantment millora la seva oferta. En aquest sentit, en un món actual tan imbuït de la cultura de la imatge, caldria començar a pensar -tal com ja s'ha fet en altres llocs- en el muntatge d'un treball audiovisual que permetés recollir vivències, experiències, pràctiques i tècniques en un documental. Seria un bon complement a la magnífica col·lecció d'objectes aplegats. Així mateix, cal fer notar la conveniència d'augmentar la col·locació d'etiquetes explicatives al costat de molts objectes que no en tenen, la qual cosa a vegades pot dificultar la comprensió d'alguna peça. I finalment farem un prec: caldria corregir un error històric en termes d'espai. Alguns dels diorames tenen com a vistes de fons, darrere algunes finestres, imatges de paisatges alpins que poc s'adiuen a l'aspecte mediterrani de la Conca de Barberà. És certament una qüestió d'escassa importància i gairebé imperceptible, però seria convenient corregir-ho, perquè no s'adiu amb la tònica general del museu, caracteritzada per la cura i el rigor del material exposat, els plafons explicatius i els elements contextualitzadors encertadament incorporats.

David Moré Aguirre ■



Gérard Béaur

present i futur de la història rural europea

El passat mes d'abril l'historiador francès Gérard Béaur va ser a la Universitat de Girona convidat pel Centre d'Història Rural, on va impartir tres seminaris: "Cycle de vie, cycle d'accumulation et cycles économiques", "La question de l'héritage dans la France du début du 19ème siècle. Les leçons de l'enquête de 1810", i "Crise et renouveau de l'histoire économique des campagnes en France à l'époque moderne". En acabar aquest semi-

nari, vàrem tenir l'oportunitat de parlar amb ell sobre la seva trajectòria historiogràfica, el seu treball present i els seus projectes de futur, entre ells, el Program for the Study of European Rural Societies, Acció COST recentment aprovada i finançada per la Unió Europea, que ell dirigeix, i en el qual també hi participaran membres del Centre de Recerca d'Història Rural de la UdG.

Ens pot parlar de la seva formació com a historiador i de la seva trajectòria professional?

Sí, és clar. D'entrada, vaig ser deixeble de Pierre Goubert, amb qui vaig fer el meu primer treball sobre el mercat de la terra. Aleshores jo feia de mestre en un col·legi, i durant dos anys vaig estar ensenyant a alumnes d'entre deu i quinze anys. Va ser extremadament instructiu, una experiència molt i molt útil. Tot seguit, vaig abordar un tema d'estudi més ampli que el que m'havia proposat en el meu primer treball: vaig començar a estudiar el mercat de la terra a gran escala, amb un altre historiador francès, Jean-Claude Perrot. Després, el 1985, vaig entrar al CNRS i hi he continuat fins ara. Durant 8 anys vaig estar treballant en el mateix projecte, fent sobretot buidat d'arxius. També vaig incorporar-me al Centre de Recherches Historiques (CRH), que reuneix historiadors del CNRS i de l'École des Hautes Études en Sciences Sociales (EHESS). Va ser gràcies a Bernard Lepetit, que, segons el meu parer, va ser un gran historiador, que hi vaig entrar. Des d'aleshores faig la meua recerca al Centre de Recherches Historiques, on estic molt

a gust. La mort de Bernard Lepetit va deixar un gran buit al nostre entorn, perquè veritablement era un pioner i una persona molt emprenedora. Després de la seva mort, em van proposar d'assumir la direcció del Centre, de manera que la vaig acceptar, primer amb dos col·legues més, Paul-André Rosenthal i Alain Bourreau, i ara amb Bernard Vincent, que coneix molt bé Espanya. Som, doncs, els dos codirectors del Centre. Fa tres anys vaig ser elegit Directeur d'Études de l'École d'Hautes Études en Sciences Sociales (EHESS), funció que exerceixo, sense deixar de dirigir el CRH.

D'on prové el seu interès per la història rural?

No ho sabria explicar massa. Potser perquè quan jo vaig fer els meus estudis els historiadors rurals tenien un enorme prestigi, eren molt actius, i vaig quedar molt impressionat per la tesi de Pierre Goubert sobre el *Beauvaisis*. Vaig començar per la lectura del seu llibre i vaig pensar de fer un treball semblant sobre la *Beauce*. No era possible, perquè la historiografia havia evolucionat, havia canviat, però el punt de partida segurament va ser

entrevista



Rennes o de Nanterre, i va ser ell qui em va contractar.

I el seu interès per l'estudi del mercat de la terra, va ser Pierre Goubert qui li va suggerir?

En absolut. Ara que, pensant-hi una mica, potser sí. Del seu treball, va interessar-me molt l'estructura de la propietat, el repartiment del sòl, tal com l'havien estudiat altres historiadors francesos, un tema que ell va treballar molt bé. Va ser aleshores que vaig proposar-li de fer alguna cosa sobre la Beauce. Pel que fa a aquesta regió, el problema era que els arxius d'Orleans havien estat cremats i destruïts, o sigui que no tenia manera de fer recerca sobre els canvis en l'estructura de la propietat a la Beauce. Vaig estar molt preocupat. Llavors, allà, vaig conèixer un historiador que no era massa conegut, però sí una persona fascinant: Marcel Couturier. Em va dir: "Mira, ja que no pots fer un estudi sobre l'estructura de la propietat, per què no estudies l'evolució de la propietat? Hi ha uns fons magnífics, que són els arxius del Centième Denier" (1). Aleshores vaig anar a Chartres i vaig comprovar que, efectivament, hi havia uns fons fabulosos: una sèrie de registres dels quals vaig fer un estudi preliminar. Li vaig mostrar els resultats, que va trobar força interessants. Couturier em va animar a servir-me de les eines informàtiques. Això sonava rar, en ple any 1970! Vaig ser dels primers historiadors a utilitzar la informàtica per registrar les dades. No va ser gens fàcil, perquè aleshores la informàtica encara era una cosa poc clara, molt experimental...

el treball de Goubert. Potser també caldria buscar en els meus orígens familiars, perquè sóc d'origen *beauceron*: el meu pare m'havia parlat molt del camp; segurament em va "encomanar" aquest interès. Però aquesta ja és una altra història.

I a Goubert, el va conèixer a la Sorbona?

Sí, ell va arribar a la Sorbona just quan jo volia fer la *maîtrise*, la tesina. No sabia massa bé què fer i el vaig anar a veure. Ell em va inscriure al doctorat. Era molt bon ensenyant, una persona bastant curiosa, que tenia un gran poder d'atracció sobre els estudiants i els transmetia confiança. L'arribada de Goubert a la Sorbona va tenir un gran impacte sobre els estudiants.

Això va ser... a quina època?

L'any 1970. Crec que venia de

Amb el sistema de fitxes perforades...

Amb les fitxes perforades, que queien, que es perdien, que no funcionaven del tot bé... No teníem ordinadors i, per tant, era tota una aventura.

Ens pot parlar una mica del treball que està fent a través dels grups de recerca i de les associacions en què participa o dirigeix?

I tant: el treball de les associacions d'Història Rural. Quan vaig entrar al CNRS, el meu projecte de recerca va ser ben valorat, però hi vaig trobar certa hostilitat, perquè molts creien que la història rural estava perillosa i que no calia incorporar un especialista en història rural. Això aleshores ja era un problema. Però

NOTES

1. Els llibres del Centième Denier, entre 1703 i 1804, recullen totes les actes notariales relatives a les transaccions de la propietat de béns immobles tinguts en règim de tinença o a cens, sotmesos a l'impost del Centième Denier. Comprenen, per tant, compravendes, hipoteques i successions testamentàries.

bé, em van escoltar, em van fer confiança, vaig treballar, el projecte va avançar i va tirar endavant. Durant els primers anys de la dècada de 1990 la història rural francesa no es trobava en una bona situació. Amb Jean-Marc Moriceau, vam discutir molt sobre l'oportunitat de crear una associació que agrupés els qui encara ens hi dedicàvem. Ell va assumir-ne la presidència i jo la tresoreria, i ens vam implicar en aquest projecte de l'*Association d'Histoire des Sociétés Rurales*. L'Associació va néixer el 1993 i la revista el 1994; i podem parlar d'un cert èxit, perquè tenim un bon grup de seguidors i de socis, molt més del que havíem esperat. Crec que el primer punt d'inflexió va ser el meu nomenament com a director d'études a l'*École d'Hautes Études en Sciences Sociales*, perquè en principi em van contractar per ensenyar Història Rural. Ara imparteixo un Seminari anomenat "*Histoire Économique et Sociale des Campagnes*" i és en el marc d'aquest seminari que he tingut l'ocasió de convidar i fer venir gent molt interessant, gent que treballava sobre aquests temes. De manera que, ja d'entrada, aquesta oportunitat ha suposat un gran avenç, perquè hem pogut veure la visió d'altres autors d'arreu d'Europa. Juntament amb els altres col·legues que organitzaven el seminari amb mi -Annie Antoine, Nadine Vivier, Jean Michel Chevet i Jean Duma-, ens vam començar a interessar per la visió d'aquest àmbit en altres parts d'Europa i a considerar si no podríem endegar una visió comparativa. Alguns de nosaltres hem participat en projectes d'història comparada. Per exemple, jo mateix he participat, amb Chevet, en moltes reunions del CORN (*Comparative Rural History of the North Sea Area*), format pel grup de l'Escola Econòmica Rural de l'Europa nord-occidental, al voltant de Flandes. Ens hi hem implicat molt, hi hem participat molt activament, però també hem estat extremadament crítics amb la hipòtesi de base del CORN. Els seus membres deien que hi havia un centre, al voltant del Mar del Nord, a partir del qual es van difondre tots els progressos agrícoles i econòmics, i que calia estudiar aquesta zona en primer lloc i de manera profunda, perquè havia estat la zona pionera. Nosaltres vam ser molt crítics amb aquesta postura, perquè, tot i que admetem que es tracta d'una zona dinàmica, considerem que aquestes coses no funcionen per osmosi. Defensem que hi ha diferents pols europeus i que és possible

trobar arreu d'Europa -a Espanya, a Itàlia, a França, a Alemanya- diferents zones, diferents pols de desenvolupament econòmic que exercien aquesta funció dinamitzadora. La nostra idea no era tant discutir l'opinió del CORN com la de mirar més enllà de l'Europa nord-occidental. Cal fer

"... ja no es tracta de continuar fent monografies locals o regionals suplementàries. Penso, com Braudel, que el que compta són els problemes."

un treball més ampli i veure com funcionava als altres països el sistema agrari i, també, el sistema rural en general. Així que vàrem tenir la idea de crear un grup de recerca europeu ajuntant investigadors francesos, italians, espanyols, alemanys, anglesos, etcètera. Vàrem demanar al CNRS que ens ajudés a crear aquest grup, el *Groupe de Recherches sur l'Histoire Économique des Campagnes*. Alguns d'aquests investigadors, sobretot els alemanys, ens van fer veure la necessitat de mirar cap a la Unió Europea. Així, entre tots, hem fet néixer l'acció COST, en la qual hem volgut aplegar el màxim de col·legues europeus, de manera que puguem tenir una visió suficientment àmplia dels sistemes agraris i dels sistemes econòmics en l'àmbit rural europeu. En l'acció hi ha implicada una vintena de països i prop de 150 investigadors. El 28 de juny [de 2005] ens reunirem a Brussel·les i veurem de quina manera podem tirar endavant, durant els propers quatre anys, un programa d'història comparada de la pagesia i de les economies rurals europees.

Ens pot parlar una mica sobre els projectes en què està treballant actualment, a nivell particular?

Els meus projectes ara mateix són una mica complicats. Hi ha dos grans projectes, de gran abast i difícils de tirar endavant. Un d'ells continua centrat en la regió de Chartres. Es tracta de l'estudi sobre el mercat de la terra a la regió de Chartres; el vaig iniciar durant el període en què em vaig incorporar al CNRS. Durant vuit anys, vaig recollir actes per milers, al voltant de cent mil; constituïa una base de dades que aleshores era incapaç de processar, perquè els sistemes informàtics no eren suficientment fiables.

Sobre Gérard Béaur:

Gérard Béaur és codirector del *Centre de Recherches Historiques* (CRH); director de recerca del *Centre National de Recherche Scientifique* (CNRS) i director d'estudis de l'*École d'Hautes Études en Sciences Sociales* (EHESS), on, a més, imparteix el Seminari "*Histoire économique et sociale des campagnes (XVIIIe-XXe siècles)*". Presideix l'*Association française des historiens Économistes* des de l'any 2001 i participa en la direcció del grup d'*Histoire sociale et anthropologie historique de l'Europe*. Dirigeix el *Groupe de Recherches sur l'Histoire Économique des Campagnes* i forma part del consell de redacció de diverses revistes, com *Histoire et Mesure*, de la qual és redactor en cap, i *Histoire and Sociétés Rurales*.

A més d'impartir classes a l'EHESS, Gérard Béaur és un reconegut historiador que ha destacat pels seus treballs sobre el mercat de la terra i els drets de propietat a la França del segle XVIII. Darrerament, ha apostat per la història comparada a nivell europeu i s'ha reafirmat en el seu compromís per la renovació constant de la historiografia.

■ entrevista

A més d'això, en paral·lel, estic realitzant un estudi més general sobre el mercat de la terra francès. Ho faig a partir d'una mostra de seixanta zones de tota França on he

"En història, el que és important és fer-la de nou. Cal trobar noves maneres de fer: nous mètodes, nous temes i, sobretot, el més important, noves mirades."

pogut recollir milers de contractes de compravenda per al segle XVIII. El problema és que aquesta és una feina ingent i, des que vaig assumir la direcció del CRH, no dispo del temps que voldria per a la recerca. He començat pel mercat de la terra al voltant de Chartres, perquè és la part més fàcil, i he constituït altres fitxers annexos que m'han de permetre crear les dades del mercat de la terra amb altres dades quantitatives. He recollit milers d'actes: uns quinze mil contractes d'arrendament; de contractes matrimonials, n'hi ha uns quinze mil; de testaments, aproximadament uns cinc mil; de contractes de crèdit, uns deu mil; i encara em queda fer una altra cosa, afegir a tota aquesta base de dades informació sobre les actes d'estat civil. He estat recollint dades sobre l'estat civil: he començat pels contractes matrimonials, per comparar les dades obtingudes amb les referents a l'estat civil. Es tracta de fer un treball d'ampli abast sobre el mercat de la terra al segle XVIII, per saber com funcionava, com eren les relacions econòmiques, quins eren els rendiments de la terra, com es negociaven els contractes; i tot això sense desatendre l'aspecte microhistòric: els itineraris dels venedors, dels compradors... Cal saber quins llaços de parentiu hi havia entre ells, quin rol van jugar sobre aquests contractes. Per conèixer millor aquest tema, caldrà entrecruar totes les variables possibles. Confio sortir-me'n, tot i que encara em queda molta feina per fer.

Una pregunta quasi obligada, tot i que difícil de contestar: se sent vinculat a alguna escola historiogràfica, o membre d'una determinada generació?

Tens raó: és difícil contestar. La veritat és que vaig estar molt influenciat per Pierre Goubert, però sens dubte també per l'Escola dels Annales. És la formació que vaig rebre. Pierre Goubert va tenir sempre una relació una mica complicada

amb aquesta escola. Jo he continuat en la línia d'aquesta escola historiogràfica francesa, però penso que ja no es tracta de continuar fent monografies locals o regionals suplementàries. Penso, com Braudel, que el que compta són els problemes. Braudel representa una línia que no he seguit massa, però va dir coses molt justes, molt profundes i importants. Com aquesta: el que compta són els problemes. Per tant, quan encaro el problema del mercat de la terra, em plantejo la qüestió de l'acumulació del patrimoni, em pregunto per què la gent comença a acumular patrimoni, em plantejo el problema del relleu generacional... Penso que totes aquestes qüestions tenen un vessant molt contemporani. Quan em plantejo problemes, els poso sempre en relació amb els problemes actuals. Jo treballa sobre el segle XVIII, en part perquè les fonts són molt riques. Per tant, reivindico les escoles historiogràfiques clàssiques, com l'Escola dels Annales, però també crec que cal fer altres coses; cal adaptar-la. Jo no advoco per la microhistòria, sinó que sóc molt crític amb ella. Però també crec que se'n poden aprendre moltes coses.

En els seminaris, ens ha parlat de la necessitat d'utilitzar totes les eines possibles, tots els instruments d'anàlisi...

G.B.: Sí, és cert, si el tornavís no funciona, agafo el martell. Cal fer servir les eines adequades i, si una no serveix, se n'ha d'agafar una altra. Tots els instruments són bons i s'ha de fer servir totes les eines al nostre abast i que siguin necessàries per trobar noves pistes. En història, el que és important és fer-la de nou. No sempre és fàcil, però penso que és de vital importància trobar nous plantejaments, perquè, si no ho fem, la història està abocada a la mort. Cal trobar noves maneres de fer: nous mètodes, nous temes i, sobretot, el més important, noves mirades. És cabdal trobar nous punts de vista, noves maneres de considerar els problemes. Jo, per la meua part, he mirat de tirar endavant el meu treball amb aquest esperit.

Entrevista a càrrec de
Montserrat Pellicer ■

Gérard Béaur

Bibliografia mínima:

- *Le marché foncier à la veille de la Révolution. Les mouvements de propriété beaucerons dans les régions de Maintenon et de Janville de 1761 à 1970*, Paris, EHESS, 1984, 360 pàgs.

- *Histoire agraire de la France au XVIIIe siècle. Inerties et changements dans les campagnes françaises à la fin de l'époque moderne (jusqu'en 1815)*, Paris, SEDES, 2000, 320 pàgs.

- *Les sociétés rurales en Allemagne et en France (XVIIIe-XIXe siècles)*, Rennes, Bibliothèque d'Histoire Rurale, 2004, 303 pàgs. (Publicat en col·laboració amb Christophe Duhamelle, Reiner Prass i Jürgen Schlumbohm).

- *Familles, Terre, Marchés. Logiques économiques et stratégies dans les milieux ruraux (XVIIe-XXe siècles)*, Rennes, Presses Universitaires de Rennes 2004. (Publicat en col·laboració amb Christian Dessureault i Joseph Goy).

La pràctica mèdica a la Catalunya rural del segle XVIII

Alfons Zarzoso

El fet que la salut hagi estat considerada al llarg de la història dels homes com un afer fonamental o una qüestió prioritària, especialment en determinats moments del cicle vital o bé en el moment de perdre-la o veure-la amenaçada, pot semblar una obvietat. Això no obstant, la trobada de la població amb el sanador ha estat un fenomen que ha rebut una escassa atenció historiogràfica.

Convé situar d'antuvi el context històric de la trobada entre el sanador i la població a la Catalunya del segle XVIII. Aquella, com l'actual, era una societat en la qual predominava el pluralisme mèdic, assistencial i terapèutic; és a dir, l'existència d'una trama complexa de mitjans a l'abast del conjunt de la població, que no es fonamentaven exclusivament en la capacitat adquisitiva individual o familiar i que abraçaven des de les formes oficials o regulades de la medicina fins a les expressions més íntimes, com ara els consells familiars o les recomanacions fetes per les amistats, tot passant per l'oferta proporcionada per homes i dones, dotats o no, per a l'execució de certs guariments. Almenys des del segle XIV, la medicina escolàstica creada a les universitats i considerada útil per les autoritats definí uns oficis de la salut humana, encapçalats per la figura del metge i seguits per un conjunt d'experts, com ara el cirurgià, l'apotecari o el barber-sagnador. Aquesta estructura professional es consolidà al llarg dels segles lligada estretament a les formes polítiques dels governs locals i desenvolupà una gran varietat de formes assistencials que atenien un arc social format, sense exclu-

sivitats, pel conjunt de la població.

Durant molts anys ha predominat la idea que aquest tipus de medicina, a causa del seu caràcter assistencial -atenció individualitzada del galenisme-, social -limitació dels serveis mèdics als patrimonis benestants-, urbà -confinament dels metges a les ciutats- i numèric -escassetat persistent del nombre de metges-, restava allunyada de la major part de la societat. Alhora, però, hom ha observat que la medicina galènica s'estenia al conjunt de la població mitjançant diversos instruments, com ara el patronatge -aristocràcia i noblesa-, l'assistència domiciliària -burguesia- i l'assistència benèfica i hospitalària -pobres-. Al costat d'aquesta imatge historiogràfica, convé recordar que el sistema tradicional d'ajut al pobre creat a la Catalunya dels segles XIII i XIV es desenvolupà de manera paral·lela a la medicina escolàstica universitària. Aquest fet dificulta destriar, en l'entramat institucional creat per les autoritats civils i religioses, l'interès desvetllat pel manteniment i preservació de la salut de la població i per l'assistència pública als pobres.

Més enllà de la rigidesa de l'esquema interpretatiu suara esmentat, la configuració específica dels municipis medievals va permetre estendre els objectius del galenisme mèdic a un major nombre de persones, mitjançant la contractació o conducció de sanadors per part dels consells municipals. Aquest mecanisme, conegut amb el nom de "conductes de comú", es desenvolupà des del segle XIV i arribà al segle XVIII completament consolidat. Les conductes signades entre els municipis i

Il·lustració capçalera:

Quadre de malalties dels ulls. Preparació anatòmica artificial d'una col·lecció de setanta afeccions oftalmològiques. Fou adquirida per a l'ensenyament al Reial Col·legi de Cirurgia de Barcelona, ca 1770-1790. R.3086. Museu d'Història de la Medicina de Catalunya

els diferents tipus de sanadors permeten assegurar la presència de professionals de la medicina escolàstica a tot el territori. Aquest fet qüestiona la interpretació historiogràfica esmentada, ja que els sanadors contractats assumien l'obligació de tenir cura de la salut de tota la comunitat i, a més, estaven forçats a dispensar aquesta atenció de forma gratuïta als pobres malalts que no poguessin contribuir o pagar la conducta.

L'estudi de la quantificació i distribució dels professionals de la medicina permet de veure la consolidació de la idea de salut com a bé social, el nivell d'implantació de la medicina universitària als territoris, el desenvolupament d'un cert mercat de serveis mèdics mitjançant la tradició contractual municipal i les diferències geogràfiques fonamentades en les particularitats dels diversos contextos històrics. Aquest exercici, però, resulta complicat, de tal manera que els estudiosos han fet servir fonts diverses per tal d'obtenir, encara que de manera aproximada, el nombre de practicants disponibles a cada lloc en períodes concrets de l'època Moderna. La historiografia espanyola recollí aquest model d'anàlisi, i els darrers estudis que han utilitzat cadastres, censos i llistats municipals com a fonts d'informació del nombre de sanadors oficials han demostrat desigualtat en l'extensió de l'atenció mèdica, però sobretot una gran diversitat, lligada a factors socioeconòmics i culturals específics de cada territori. Per al cas català, no disposem en aquest moment de registres complets que ajudin a determinar el nombre absolut de graduats catalans, de manera que els estudis realitzats han hagut de complementar diversos tipus de

correlació amb el major predomini dels cirurgians romancistes i dels sagnadors, graduats al Reial Col·legi de Cirurgia de Barcelona fundat el 1760, s'explicaria a partir de la demanda creixent als municipis de professionals de la medicina, més enllà d'una formació més sòlida. Pel que fa als metges graduats dels quals eren coneguts la naturalesa geogràfica, els llocs on exerciren i la professió del pare i el lloc d'exercici d'aquest, les dades resultants han mostrat un grau molt alt d'arrelament geogràfic i, també, el fenomen de les nissagues mèdiques. Aquests trets també vindrien mostrats en creuar les dades dels estudiants dels quals coneixem el lloc i el metge o metges amb què realitzaren les pràctiques prèvies a l'obtenció del grau. Això confirmaria la importància de l'herència professional a l'hora d'ocupar i mantenir el lloc d'exercici, així com també la probable existència d'altres fonts d'ingressos paral·leles, com ara la percepció de rendes de la terra, de cases o d'arrendaments municipals.

L'exercici de la medicina a viles petites i a d'altres poblacions rurals va esdevenir la sortida professional per a un gran nombre de sanadors. Malgrat les dificultats característiques d'aquesta opció, la pràctica professional al món rural es va veure consolidada en aquest període gràcies a l'extensió del sistema de conducció o contractació municipal, que, com hem assenyalat, hi garantia la presència i assistència regular de metges, cirurgians, apotecaris i menescals, mentre que proporcionava a aquests individus un salari i una estimada estabilitat socioeconòmica. D'aquesta manera, la pràctica de la medicina reglada, més enllà de l'eficàcia dels recursos terapèutics emprats i de les diferents formes de la seva aplicació en funció de la condició social del receptor, no va restar exclusivament reservada a les elits de les ciutats, sinó que, mitjançant el mecanisme de les conductes, també arribà a la població de l'aleshores predominant món rural. En ambdós casos, a més, com a part del conjunt de recursos disponibles -humans, religiosos i màgics- a l'abast de la població per tal de confrontar la malaltia.

Les conductes de servents públics van restar al llarg del període modern sota l'esfera jurídica del règim municipal. El resultat de la guerra de Successió es traduí en aquesta matèria en el trasllat de la llei municipal castellana, la qual cosa palesà una conflictivitat constant en tres àmbits: els mecanismes de reproducció de

" La pràctica de la medicina reglada no va restar exclusivament reservada a les elits de les ciutats, (...) mitjançant el mecanisme de les coneductes, també va arribar al món rural. "

fonts. Les dades de graduats en medicina catalans disponibles -1.547 individus entre els anys 1720 i 1804- mostren que la facultat de medicina de preferència fou Osca -per davant de Cervera- i que les facultats valencianes atragueren els estudiants del sud de Catalunya, mentre que l'opció francesa predominà entre els estudiants de les comarques del nord de Girona. Aquestes dades mostren també un domini aclaparador dels batxillers en medicina per damunt del grau de doctor. Aquest fet, que té una

les elits al poder local, la manca de transparència en les finances locals i l'apropiació fraudulenta en el moment de fer talles o repartiments. La Reial Audiència esdevingué la institució de control d'aquesta conflictivitat, si bé no es pot afirmar que aquesta fos la institució reguladora de la pràctica de la conducció de servents públics municipals. Els registres de la Reial Audiència només recullen els casos que generaren conflictivitat i que estimularen la política de les autoritats reials, discrecional i gens racionalista, de resolució dels mateixos. Aquest fet dificulta l'objectiu de quantificació i localització de les contractacions de metges o d'altres sanadors i limita el nombre de notícies trobades a poc més de 250 entre els anys 1722 i 1820. Això no obstant, el mapa resultant constitueix una evidència de l'extensió de les conductes mèdiques de comú a tot el territori català, tot predominant les notícies procedents de viles i llocs amb volums de població d'entre 20 i 300 veïns. Es tracta de viles que experimentaren una significatiu creixement de la població al llarg del segle XVIII i que es feren partícips dels beneficis d'una relativa bonança econòmica que els permeté de consolidar i assegurar la presència dels professionals de la medicina mitjançant el mecanisme de la conducció.

La documentació estudiada mostra que la conducció de metges esdevingué un afer conflictiu en el món rural català: permet palesar les lluites d'interessos a moltes poblacions, tot consolidant una imatge gens idíl·lica de la vida política d'aquelles comunitats rurals. Les notícies obtingudes als registres administratius s'originaren a partir de les peticions o protestes efectuades pels diferents agents socials d'aquelles poblacions. Així, en els memorials elevats a l'Audiència per part dels regidors per tal d'obtenir permís per establir, prorrogar o retirar una conducta de metge no hi predominava, sovint, tant una preocupació per la salut del conjunt de la població com un mitjà per a facilitar una posició i uns ingressos a individus afins. Tampoc els memorials elevats per determinats veïns d'aquelles poblacions traspua ven sempre bones intencions: les seves protestes contra la imposició de conductes de metge de comú i l'exigència de llibertat d'assistència mèdica ens parlen de l'existència de diferències socials i econòmiques -en aquest cas ben clares, a partir de la separació que significava poder ser atès per un metge a títol particular: un distintiu social basat en la fortuna o la major capa-

citat de poder adquisitiu- i també de l'abandó progressiu de certes pràctiques de solidaritat comunitària entre els diversos grups socials. Els memorials dels metges ens mostren, d'altra banda, l'existència d'un mercat de treball i d'una clientela

"... la conducció de metges esdevingué un afer conflictiu en el món rural català, (...) tot consolidant una imatge gens idíl·lica de la vida política d'aquelles comunitats."

potencial immersos en un procés de creixement. Es tracta d'escrits de defensa dels seus drets i interessos en casos d'anul·lació, pròrrogues o cobrament de salari de conductes, d'oposició contra la creació de conductes i d'exigència del lliure exercici mèdic i de la llibertat dels particulars de triar assistència mèdica. En qualsevol cas, la supervivència professional dels metges a un determinat lloc depenia de factors molt diversos, com ara l'habilitat professional -que variava entre l'elogi a l'eficàcia pràctica i l'encert en les curacions i les acusacions sobre la mala pràctica, la manca d'intel·ligència o els defectes físics-, l'experiència professional -fonamentada en la distinció entre batxillers sense experiència i metges, doctorats o no, amb una pràctica molt més dilatada-, la naturalesa geogràfica, la pertinença a un determinat patró familiar professional, l'establiment d'una política matrimonial específica amb membres de professions afins o de condició social semblant i, de manera destacada, la posició del metge en relació amb l'oligarquia local. Davant d'aquesta complexa situació, el paper de la Reial Audiència consistí en harmonitzar l'objectiu d'utilitat i benestar del conjunt de la població -concretat en l'accés general a una atenció mèdica, propera i estable, facilitada per les conductes de comú- i el manteniment de l'ordre públic -la cerca de solucions per evitar la formació de partits oposats a les viles i el desenvolupament de la corrupció lligada als mecanismes de poder local-. Una tasca difícil de portar a terme: amb freqüència es traduí en l'aplicació discrecional d'una legislació sovint oblidada. Encara més a la vista de la ignorància de les pràctiques administratives mostrada pel Consell de Castella en la matèria.

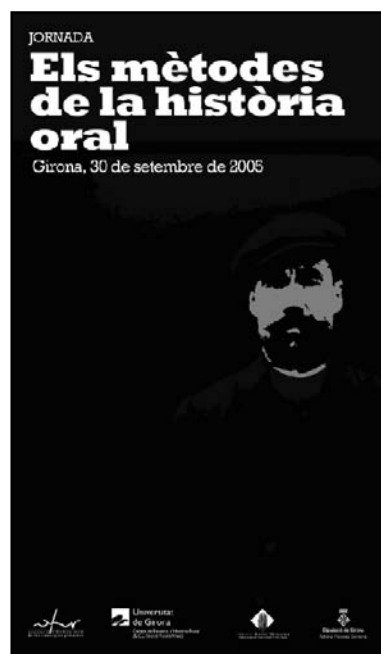
Alfons Zarzoso
www.museudelamedicina.org
Museu d'Història de la
Medicina de Catalunya ■

Jornada:

ELS MÈTODES DE LA HISTÒRIA ORAL

30 de setembre de 2005.

Universitat de Girona. Centre de Recerca d'Història Rural (ILCC-Secció Vicens Vives). Associació d'Història Rural de les Comarques Gironines.



En el transcurs dels darrers mesos, l'auge creixent de la història oral, fins aleshores reduït als cercles estrictament científics, ha transcendit el clos universitari i professional per esdevenir un motiu de conversa habitual en amplis sectors socials, sobretot a causa de l'afer Marco. Tanmateix, la realitat del mètode de recerca històrica que es basa o, almenys, utilitza en menor o major mesura les fonts orals, sobrepasa aquest tipus d'episodis que, si bé són greus i preocupants, no deixen de ser realment puntuals. Des de l'Associació d'Història Rural de les Comarques Gironines i a redós de l'experiència acumulada en l'execució del projecte *Història oral del propietaris rurals gironins, 1930-2000*, amoinaven una sèrie de problemes relacionats amb la utilització d'aquest mètode de recerca que Enric Saguer, a la presentació d'*Els últims hereus* (2005), ja havia anunciat: "la història oral planteja un nombre rellevant de problemes metodològics i epistemològics de certa entitat, des de la selectivitat de la memòria i les seves deformacions fins als condicionaments ideològics o interessos d'altra mena que condueixen a una reconstrucció idealitzada -conscient a voltes, però més sovint inconscient- dels fets passats".

Amb aquestes inquietuds latents, la jornada organitzada pretenia centrar l'objecte d'anàlisi i de reflexió "en qüestions més concretes, com ara el caràcter de les històries de vida, els problemes de contextualització històrica i d'imprecisió cronològica dels relats, la selectivitat de la memòria, i també el tractament que han de rebre els documents orals des d'una perspectiva legal i arxivística". Es pretenia, en definitiva, abordar problemes metodològics concrets, orientats a clarificar conceptes aplicats; i tot plegat amb la mirada posada en una nova aventura científica: conèixer de primera mà un col·lectiu agrícola poc estudiat fins al moment, els masovers.

Joan Prat, catedràtic d'antropologia social de la Universitat Rovira i Virgili, obrí la jornada amb l'exposició, molt amena i pregnant, de la seva experiència en el camp de les històries de vida. Després d'apuntar els inicis de la seva recerca, orientada a estudiar els moviments sectaris i la seva legitimitat social, repassà els orígens acadèmics del gènere de les històries de vida, un corrent de treball antropològic que cal cercar en les primeres dècades del segle XX, una vegada closa la conquesta de l'Oest americà i presa consciència del patrimoni humà que s'havia deixat enrere. La reconstrucció biogràfica dels caps i líders indis o dels xamans nadius esdevé un tema de recerca que volia, en un esforç per superar les misèries de la victòria del món contemporani, recuperar aquells personatges -vistos com a emblemes romàntics- que havien esdevingut marginals, és a dir, situats fora de la societat. S'encetava, així, un biaix en el gènere de les històries de vida tendent a focalitzar l'interès en el que Prat anomenà "les capes de la subalternitat", una desviació que -avancem-ho- no s'està de criticar. Posteriorment, els treballs sociològics de l'escola de Chicago biografiaven els arquetipus urbans marginals, com prostitutes, *homeless*, delinqüents o *taxi girls*, en un allunyament i desinterès per les vides que encaixaven en els estàndards socials dominants. Al capdavant, doncs, l'objectiu primordial era donar veu als oblidats. Tanmateix, des dels estudis de Louis, les històries de vida s'han obert a nous grups socials, a les persones anònimes de vida, sovint, anònima.

Des d'aquest prisma, la recuperació de la memòria de vida de la gent "normal" (compte! Ningú no va preguntar-li per aquest concepte) presentà alguns dels resultats del Banc de la Memòria Biogràfica que endegà el departament d'Antropologia Social de la Universitat Rovira i Virgili. Aquesta experiència es caracteritza per ser totalment oberta: no hi ha uns criteris apriorístics en la selecció dels informants, no s'utilitza un qüestionari preestablert, sinó que hom treballa el guió directament a partir de les possibilitats biogràfiques de l'entrevistat. Especialment útil fou la descripció dels àmbits generals a partir dels quals s'organitza la informació:

a) Pretext: es reporta la negociació prèvia amb l'entrevistat, el lloc de trobada, qui és l'entrevistador i l'informant. En defi-

nitiva, tota la interacció entre les parts.

b) Context: s'aporten els aspectes sociològics i antropològics de l'entrevistat: gènere, edat, sexe, classe social, raça, condicionants socials (immigrant...). El ponent remarcà les constants més comunes que es desprenen d'aquests condicionants, unes reflexions que haurien d'estar a la base teòrica per emprendre qualsevol intent de reconstruir històries de vida.

c) Text: la narració biogràfica *stricto sensu*.

Joan Prat acabà la seva intervenció tot remarcant la importància dels patrons culturalment apresos a l'hora d'organitzar la pròpia biografia i insistí en la necessitat de ponderar la incidència dels oblidats inconscients i, també, dels conscients.

Seguidament, Joaquim M. Puigvert i Enric Saguer analitzaren els aspectes més interessants que podia aportar la història oral a l'estudi històric de les societats agràries i, alhora, presentaren els principals problemes que ha d'afrontar un historiador davant un document oral. Des dels treballs del canonge Gaietà Barraquer -un bon precedent de l'ús exhaustiu de la font oral- fins a l'Arxiu d'Etnografia i Folklore impulsat per Carreras i Artau d'ençà 1915, s'esbossaren els progressos en aquest àmbit des del segle XIX. Tanmateix, l'objectiu principal de l'exposició se centrava en repassar les aportacions que el mètode de la història oral pot oferir als estudis d'història rural o agrària. En un context de treball en el qual sovint no abunden els testimonis escrits, l'historiador -necessàriament pragmàtic- ha acceptat -ha hagut d'acceptar- aquesta nova font informativa. *Nihil novum sub sole*, d'altra banda: el 1935, Marc Bloch ja indicà la necessitat d'utilitzar les fonts orals per completar aquells aspectes de la història rural que els documents escrits no arribaven a informar. Saguer plantejà alguns àmbits en els quals la recerca històrica no havia avançat prou i que, des del testimoniatge oral, caldria investigar més, com ara:

a) La mercantilització de les produccions agràries, es a dir, la integració de les economies familiars pageses al mercat.

b) Les relacions de classe entre propietaris rurals i els seus treballadors.

Més enllà, però, de la capacitat de la història oral per donar veu als grups socials exclosos de molts dels documents amb els quals s'escriu la Història, sovint veritables protagonistes de processos socials que no són mai explicitats o de situacions de subalternitat que no han

estat mai denunciades, també cal afilar l'utilitat d'una metodologia complexa i, a voltes, problemàtica. En aquest sentit, Enric Saguer alertà d'una sèrie de variables que cal tenir present en qualsevol projecte de recerca basat en les fonts orals i, concretament, les històries de vida:

1) El context en el qual transcorre l'entrevista, el lloc, el perfil de l'entrevistador, etcètera.

2) La necessària contrastació de la informació transmesa per l'informant, la qual cosa sovint no és possible, per la inexistència de documents comprovatoris.

3) La representativitat de la mostra.

4) La tensió latent entre relats de vida rics, però alhora excepcionals, i la norma habitual. Els testimonis més atractius són sempre els millors?

5) La utilització exclusiva de la font oral per conèixer el passat enlloc d'usar-la per mesurar com s'interpreta actualment el passat.

6) La necessitat de ponderar la fiabilitat de la font. La memòria no és precisa ni replicativa, sinó més aviat creativa. Cal incorporar, en la mesura del possible, la temporalitat al relat de vida.

La jornada es clogué amb la intervenció de Lluís Úbeda, arxiver de l'Arxiu Històric de Barcelona i un dels principals especialistes en el tractament arxivístic de les fonts orals. Des d'una òptica estrictament tècnica, però realment necessària, el ponent clarificà alguns dels conceptes bàsics que cal tenir presents en l'ús dels documents sonors. Després de destacar els perills actuals de banalització dels continguts informatius dels documents orals i d'industrialització dels testimonis, Úbeda incidí en la importància d'aplicar polítiques rigoroses de preservació dels testimonis orals en un context integrat de treball arxivístic, actualment un dels cavalls de batalla més candents de l'arxivística tècnica. Definí les funcions bàsiques de qualsevol arxiu que treballi amb fonts sonores (adquisició, descripció -es mostrà fermament partidari de la transcripció de les entrevistes-, accés i conservació -àmbit en el qual assenyala la importància de digitalitzar els continguts sonors dels documents en suports analògics-) i aportà algunes reflexions pràctiques interessants en qualsevol projecte de recerca basat en el testimoniatge oral: necessitat de filmar les entrevistes per documentar el llenguatge no verbal o el context físic de l'entrevista; la consecució d'un consens bàsic entorn de la transcripció, a partir d'una valoració

acurada dels avantatges que aporta (accés, preservació de la informació en un suport de llarga conservació, producció d'un document elaborat i revisat, evidència d'un treball conclòs) i dels inconvenients que té (temps, costos, modificacions del discurs original, etcètera). Finalment, la intervenció de Lluís Úbeda analitzà els aspectes legals dels documents sonors i diferencià entre la propietat física o del suport físic (sempre del promotor de l'enregistrament) i la propietat intel·lectual o de la paraula (dret del testimoni). L'evolució legislativa en matèria de protecció de la intimitat fa necessària la gestió dels drets dels informants, motiu pel qual la cessió escrita de drets i l'establiment de les clàusules legals que siguin imprescindibles ha

d'assegurar un aprofitament intel·lectual correcte d'aquest tipus de font.

La jornada finalitzà amb un interessant debat que, en bona mesura, girà entorn dels problemes legals que plantegen els documents orals: la gestió dels drets d'accés i la protecció de la privacitat dels informants. En definitiva, *Els mètodes de la història oral* esdevingué una jornada que aportà nombrosos elements d'anàlisi i reflexió i que, sobretot, tingué la virtut de concretar els principals problemes, rabiosament reals, amb els quals qualsevol historiador -qualsevol científic social- s'ha d'enfrontar en una recerca que tingui en les fonts orals una via més d'investigació.

Josep Ma Barris i Ruset ■

Cinquenes Jornades sobre sistemes agraris, organització social i poder local

CONDICIONS DE VIDA AL MÓN RURAL

Alguaire (Segrià), Abril 2005

Per cinquena vegada el poble d'Alguaire ha gaudit de les seves jornades sobre Sistemes agraris, organització social i poder local als Països Catalans. Les darreres havien tingut lloc durant el mes de novembre de l'any 2002. Com sempre, han estat organitzades pel Patronat Municipal "Josep Lladonosa i Pujol" i pel Departament d'Història de la Universitat de Lleida.

Aquesta trobada científica s'ha consolidat com una gran reunió d'investigadors, d'estudiants i de públic en general, amb la finalitat de comunicar tots els coneixements derivats de la recerca sobre història rural. Així, els dies 14, 15 i 16 d'abril de l'any 2005 va celebrar-se la darrera edició d'aquestes jornades, coordinades per Enric Vicedo, amb la voluntat de debatre i reflexionar entorn de la temàtica "Condicions de vida al món rural".

Enric Tello, professor d'Història Econòmica de la Universitat de Barcelona, va pronunciar la conferència inaugural. Va establir una proposta metodològica a través de *L'anàlisi de les condicions de vida al món rural*. Tello pretén apuntar algunes dimensions teòriques entorn dels conceptes de sostenibilitat i insostenibilitat, al mateix temps que donar un ampli ventall epistemològic que afavoreixi l'estudi històric. Per afavorir aquest procés, creu convenient connectar analíticament les nocions de metabolisme social i de desenvolupament humà. En la seva recapitulació final va explicar com la seva proposta es basa en tres hipòtesis interrelacionades: 1) El desenvolupament humà és, i ha estat sempre, una conquesta social; 2) L'arrel de la crisi socioambiental d'avui en dia recau

en l'augment exponencial del consum d'energia fòssil, minerals, aigua i territori provocat pel metabolisme social ocult que ha sostingut aquest creixement econòmic; i 3) Les possibilitats de transformar en el futur aquell metabolisme per fer-lo ecològicament més sostenible mai no seran un resultat automàtic del creixement com a tal, sinó que dependran estretament del grau de desenvolupament humà que siguem capaços d'assolir a escala planetària. En això, és clau la democràcia entesa com un procés per a l'elecció social.

A continuació, va dur-se a terme la sessió d'Història Medieval i Moderna. Va iniciar-la Ferran García-Oliver García, professor d'Història Medieval de la Universitat de València. Va tractar *Les condicions de vida i nivells de consum del camperolat medieval*. En contrast amb la concepció tradicional que feia de l'edat mitjana l'època obscura i plena de misèria, García-Oliver va reflectir una visió força idíl·lica del període medieval pel que fa a la zona geogràfica valenciana, ja que apuntà que els camperols menjaven adequadament, gaudien de força temps d'esbarjo i fins i tot podien adquirir joies i altres productes relacionats amb el consum suntuari i el luxe. Aquesta intervenció va obrir un llarg, intens i molt interessant debat en el si de les jornades, ja que van aparèixer algunes veus contràries a aquesta percepció del passat medieval.

Montserrat Carbonell Esteller, professora d'Història Econòmica de la Universitat de Barcelona, va impartir una conferència dedicada a *L'estudi de les condicions de vida en l'edat moderna*. Carbonell va assenyalar, per una banda, el creixement i les desigualtats a Catalunya (i més con-

cretament a la ciutat de Barcelona) i, per l'altra, la pobresa i les estratègies de la població moderna per tal de sobreviure. Durant aquest període es va generar una pauperització i una pèrdua de la identitat laboral en els sectors més baixos, que van haver de recolzar-se principalment en l'existència d'una àmplia organització assistencial (cases de misericòrdia potenciades per l'emergència d'un Estat benefactor); mentre que, paral·lelament, es desenvolupava un nucli burgès capaç d'endegar l'inici de la futura industrialització; així es perpetuava la polarització social.

La sessió d'Història contemporània va recaure en el professor de Didàctica de les Ciències Socials Antoni Gavaldà Torrents, qui va realitzar una ponència sobre *La vida al món rural: canvis i continuïtats*. Gavaldà va analitzar la irrupció dels moviments sindicals en el món rural i com aquests van variar gradualment la vida camperola. Centrant el seu estudi en el camp de Tarragona, va reflectir com la introducció de tot tipus d'associacions rurals (cooperatives, mutualitats o cambres) no es va originar fins les darreries del segle XIX, amb un cert retard respecte al sindicalisme industrial. Aquesta immersió en el sindicalisme rural català va significar la dinamització de l'àmbit rural i va obrir les portes a noves formes de coordinació agrícoles, fins que la Guerra Civil i la posterior implantació del model vertical van finalitzar aquest procés.

Posteriorment va realitzar-se un Seminari d'Arqueologia agrària, *Des dels inicis de l'agricultura fins al món medieval. Conreus, alimentació vegetal i agricultura*, organitzat per Natàlia Alonso, doctora de la Universitat de Lleida.

La primera conferència duia per títol *Una aportació sobre aspectes d'explotació agrícola a Catalunya en l'època ibèrica. El cas de la Cossetània i el camp de sitges del turó de la font de la canya (Avinyonet del Penedès, Alt Penedès)* (Asensio, Jornet, López, Morer i Pou): el jaciment del Turó de la Font de la Canya es troba situat dins el territori conegut com a Cossetània. Es tracta d'un nucli d'activitat econòmica del segle III aC que gaudeix de més de 300 estructures tipus sitja. Aquest jaciment és inèdit, tant per l'elevat nombre de sitges excava- des (96) com per la seva riquesa material, que permet analitzar l'evolució diacrònica de l'explotació agrícola. En aquest article, es van presentar les últimes dades relacionades amb la capacitat d'emmagatzematge de les sitges i es va formular una aproximació a la seva producció i a les perso-

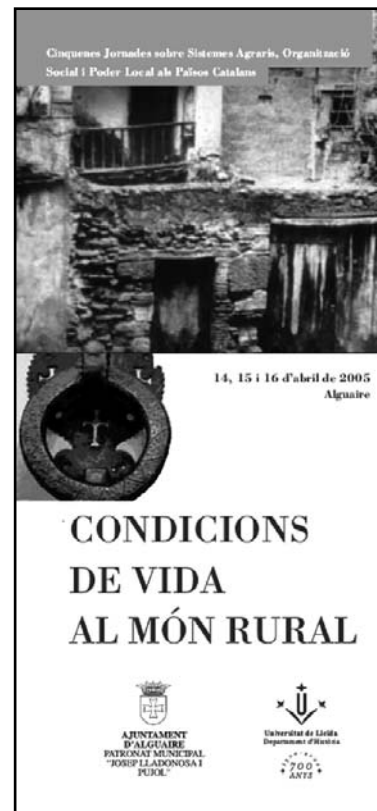
nes necessàries durant el cicle agrari.

La segona de les conferències va referir-se a *La gestió i explotació dels recursos vegetals en època neolítica: l'exemple de La Draga (Banyoles, Pla de l'Estany)* (Ramon Buxó, Museu d'Arqueologia de Catalunya): les primeres evidències d'agricultura a la península ibèrica s'identifiquen en establiments humans del neolític antic (mitjans del VI mil·lenni aC). A Catalunya, un dels jaciments neolítics més importants és el de La Draga. Les dades dels estudis arqueobotànics recollides en aquest assentament permeten reproduir el medi vegetal que existia en la zona i la gestió i explotació dels recursos vegetals durant aquest període. El sistema de producció es caracteritza per la seva varietat, ja que combinen la producció agrícola (conreu del blat nu) amb la recol·lecció de productes silvestres de tipus local.

La tercera duia per títol Orígens de l'organització agrícola a la plana occidental catalana durant el II mil·lenni aC (Natàlia Alonso, Grup d'Investigació Prehistòria, Universitat de Lleida): durant el segon mil·lenni aC, a la plana occidental catalana, s'assisteix a un procés històric d'evolució de poblament: des de l'aparició de grans poblats de patró dispers fins la definició del Grup del Segre-Cinca i la formació social *aldeana* amb els seus petits pobles tancats. En aquesta comunicació es van reflectir les dades conegudes sobre l'agricultura durant aquest període a partir de jaciments com Minferri (Calcolític, Bronze ple, 2700-1650 cal. Juneda, Les Garrigues), El Vilot (Alcarràs, Segrià) o Vincament (Fraga, Baix Cinca). L'estreta relació entre els sistema de poblament i l'organització agrícola dóna la clau per comprendre l'especificitat del Grup del Segre-Cinca.

La quarta exposició va tractar *L'explotació dels recursos vegetals en la prehistòria de Gran Canària* (Jacob Morales Mateos, Universitat de Las Palmas de Gran Canària). S'hi van assenyalar les primeres dades arqueobotàniques sobre l'explotació dels recursos vegetals en la prehistòria de Gran Canària. Aquesta via d'anàlisi permet aproximar-se a les activitats agrícoles, a les tasques recol·lectores i a les característiques ecològiques de les àrees de l'activitat humana.

La cinquena va parlar de *L'agricultura i alimentació en època medieval en el cantó Ticino (Suïssa): El jaciment de Tremona* (Leonor Peña Chocarro, Laboratori d'Arqueobotànica, CSIC; Elisabetta Castiglione i Elena Rettore,



Laobratori Archeobiologia, Musei Civici di Como): el jaciment de Tremona es situa al sud dels Alps. Presenta diverses fases d'ocupació des del neolític fins a l'edat mitjana. En la seva comunicació, les estudioses van presentar els resultats arqueobotànics procedents d'estructures domèstiques del període medieval (segle XII). Gràcies a la recuperació de 50.000 restes de llavors i fruites carbonitzades van poder estudiar els aspectes de la vida domèstica quotidiana i l'economia del jaciment.

La sisena conferència va centrar-se en *L'organització de l'explotació agrària en època ibèrica al territori d'Edeta* (Pérez, Iborra, Mata i Bonet, Universitat de València): al territori de la ciutat d'Edeta (Llíria) s'han anat desenvolupant des dels fa 60 anys diferents intervencions i prospeccions arqueològiques. Aquests treballs han permès conèixer com s'organitza la distribució de la població pel territori al llarg de l'època ibèrica. Al mateix temps, l'excavació de diferents assentaments ens informen de l'organització interna d'aquests i de les activitats que s'hi desenvolupen. Les dades paleocarpològiques no són abundants i bàsicament són de l'època plena. Ens indiquen que es va desenvolupar un sistema agrari basat en l'explotació tant de conreus anuals (cereals i llegums) com de conreus de rendiment ajornat (fruiters) des de l'ibèric antic. Serà posteriorment, a partir de la meitat del segle V aC quan es produeix una forta expansió de l'ocupació del territori, amb la construcció d'una sèrie d'assentaments rurals des dels quals s'articula l'explotació agrària del territori.

La darrera conferència va analitzar *La agricultura altomedieval en Vitoria-Gasteiz: La aportación de la arqueobotánica* (Lydia Zapata, Universidad del País Vasco): el conjunt catedralici de Vitòria se situa a la part més alta del monticle on es va assentar la primitiva població, Gasteiz, que dona origen a la ciutat. Abans que s'iniciés la construcció de l'església de Santa María, actual catedral, a l'extrem septentrional del turó va existir-hi un urbanisme antic del qual han aparegut algunes restes en les excavacions practicades als peus de la catedral i a la plaça de Santa María. A partir de l'arqueobotànica es van establir les característiques de l'agricultura altmedieval de Gasteiz.

L'últim dia va tenir lloc un seminari sobre Europa. Va iniciar-lo Monique Bourin, professora d'Història Medieval de la Université de Paris 1 (Panthéon-Sorbonne), amb la seva exposició *A la*

recherche de la croissance dans les campagnes médiévales: habitat et équipement domestique villageois dans la France méridionale. Va explicar les diverses activitats econòmiques que es portaven a terme en un *oppidum* de França al llarg dels segles XII i XIII. Cal ressaltar la gran producció agrícola d'aquest assentament, la qual permetia als seus habitants establir unes relacions mercantils al seu voltant, amb un intercanvi no solament de productes alimentaris, sinó també d'experiències, d'utillatge i de diversos productes suntuaris.

A continuació, va parlar Javier Moreno Lázaro, professor d'Història Econòmica de la Universitat de Valladolid. Titulà la seva intervenció *Las condiciones de vida en Castilla en la etapa final del antiguo régimen*, i va referir-se a les implicacions historiogràfiques del debat sobre les condicions materials a Espanya i de la relació del capitalisme agrari amb els nivells de vida durant els anys finals de l'antic règim. Seguidament, va explicar l'evolució de la qualitat de vida a partir dels indicadors salarials (salaris reials masculins, treball infantil i femení i els ingressos familiars), dels nivells d'expòsits, dels indicadors demogràfics (la natalitat i la mortalitat infantil), els índexs de pauperisme i els indicadors antropomètrics. Per últim, va explicar la desigualtat i la distribució de la renda a través d'establir les pautes de la distribució factorial de la renda, de la discriminació salarial femenina, de la segregació salarial masculina, de la mortalitat infantil i de la desigualtat social. Pel que fa a les seves reflexions finals, Moreno Lázaro va assenyalar que el capitalisme agrari va provocar la desigualtat de la riquesa: el fracàs de la revolució industrial a Espanya va enfonsar els preus i els salaris, i això provocà l'augment dels pobres; sortiren afavorits els rendistes, mentre que els perjudicats foren els jornalers i les dones (cobraven molt menys que els homes). Dins el període 1808-1833 van caure els nivells de vida, com a conseqüència de la davallada dels salaris, la baixada de la capacitat de compra i l'estancament del comerç en general. Aquesta situació va comportar una forta segregació social.

Per concloure aquesta part, Pierre Cornu va intervenir amb la col·laboració de Jean-Luc Mayaud, ambdós professors d'Història Contemporània de l'Université Lumière Lyon II. La intervenció duia per títol *Les conditions de vie dans la France contemporaine*. En aquesta exposició es va ressaltar la utilització de la fotografia com una eina metodològica molt important

per poder conèixer millor l'àmbit rural de l'interior de França (sobretot la roba que portaven, els utillatges que feien servir, les tradicions i els costums que tenien) des de finals del segle XIX fins les primeres dècades del segle XX. Tot i que aquesta nova font documental serveix per donar una visió gràfica d'aquest temps, conté diversos punts febles, ja que cada imatge no és espontània, sinó que darrere de tot hi ha un muntatge i una preparació que pot distorsionar l'anàlisi històrica.

Finalment, cal esmentar les altres comunicacions que es van presentar però que no van ser exposades. Pel que fa a l'edat mitjana, Teresa Aleixandre Segura va tractar els problemes econòmics del camperolat català baixmedieval; Pere Benito i Monclús va explicar les grans caresties alimentàries que va patir la societat rural catalana al llarg dels segles XI i XII; Benjamín Escriche Rivas ha estudiat la violència quotidiana en el món rural baixmedieval, tot posant èmfasi en les injúries, les amenaces i les agressions que patiren els sectors més dèbils. En aquest mateix bloc Carmel Ferragud Domingo va presentar un anàlisi referit a la salut i l'assistència mèdica dels camperols i els seus animals al País Valencià durant la baixa edat mitjana; per últim, Marta Sancho i Planas, des d'un punt de vista arqueològic, va reflectir els primers resultats del jaciment dels Altimiris per tal de constatar els canvis en els patrons d'assentament entre l'antiguitat i l'alta edat mitjana. Pel que fa a l'edat moderna, cal destacar l'aportació d'Alexandra Capdevila Muntadas sobre les condicions de vida de la pagesia catalana al llarg d'aquesta època; de forma paral·lela, Belén Moreno Claverías reflecteix les pautes de consum i diferenciació social de la pagesia catalana durant el període 1670-1790. Encara en el mateix àmbit d'estudi, Tomàs Peris Albentosa va reflexionar entorn del sistema alimentari a la ribera del Xúquer durant l'antic règim; d'altra banda, Antoni Picazo i Muntaner va assenyalar el creixement urbà a l'illa de Mallorca; per concloure aquesta etapa, cal fer referència a la comunicació de Margalida Bernat i Roca i Jaume Serra i Barceló dedicada a l'*Art de conrò* de Montserrat Fontanet. Sobre l'última relació de comunicacions no exposades, del període contemporani, ens referirem a la de Ramon Arnabat, qui va mostrar les condicions de vida i la capacitat de lluita de la pagesia rural del Penedès al primer terç del segle XX; de la mateixa manera, Xuan Fernández Bas va reflectir les condicions

materials de vida entorn de l'alimentació a l'Astúries rural del segle XIX; Josep Pujol i Roser Nicolau també analitzen les condicions de vida, però en aquest cas de l'Olot dels segles XIX i XX; en la mateixa línia, Javier Puche Gil ha analitzat la mida, l'estat nutricional i les condicions de vida de l'horta valenciana, temàtica també examinada per Antonio David Cámara Hueso, a través de l'aportació de noves fonts documentals i metodològiques; servint-se també dels estudis antropomètrics, Josep Maria Ramon Muñoz examina els nivells de vida biològics a la comarca de la Segarra (1840-1860). I, encara dins el mateix bloc, Gloria Sanz Lafuente, mitjançant la inspecció municipal de carns a la segona meitat del segle XIX fa un estat de la qüestió de la seguretat i higiene alimentàries al món rural; tema també abordat per Vicent Terol Grau, que estudia una àrea pal·lúdica del País Valencià durant el segle XIX; Emeteri Fabregat Galcerà va analitzar les conseqüències de la introducció del conreu de l'arròs al delta de l'Ebre, bo i destacant les enormes dificultats de caire epidèmic originades a partir de la implantació d'aquest nou conreu; tanmateix, Eva Canaleta Safont i Joana Maria Pujades van explicar les conseqüències de les epidèmies de còlera del segle XIX a Mallorca; canviant de terç, Miguel-Héctor Fernández-Carrión va transmetre l'evolució del comerç i les conductes dels consumidors a Andalusia durant el segle XIX; sobre els mercats, també han treballat Albert Carreras i Lúdia Torra, els quals s'han centrat en la xarxa firal de la Catalunya de mitjan segle XIX, a partir del *Diccionario* de Pascual Madoz; David Gallar Hernández va referir-se a la situació de l'agricultura ecològica convertida en instrument de dominació; Jesús Antonio Madera Pacheco va elaborar un text vinculat amb el món dels pastors i la ramaderia a Castril de la Peña; Ángel Pascual Martínez Soto va fer referència al mercat del treball, l'associacionisme jornal·ler i les condicions de vida a la vinya murciana; i Javier Puche Gil també ha estudiat les condicions de treball en les tasques vinícoles, en aquest cas a Yecla.

En finalitzar aquestes *Cinquenes Jornades sobre sistemes agraris, organització social i poder local* es va donar a tots els assistents les preactes del congrés, que es poden complementar amb els resums que hi ha penjats a la pàgina web www.sistemasagraris.udl.es.

Iliurament del Tercer Premi Mestall

Facultat de Lletres de la Universitat de Girona
30 de setembre de 2005



El curs 2004-2005, per tercer any consecutiu, l'Associació d'Història Rural va convocar el Premi Mestall a treballs de recerca de Batxillerat. Segons les bases del premi, hi podien concórrer treballs realitzats per estudiants de Batxillerat, de qualsevol centre d'ensenyament, sempre que tractessin temes relacionats amb el món rural (història, paisatge, patrimoni, economia, població, migracions, històries de vida, etc.). S'hi varen presentar catorze treballs procedents d'arreu Catalunya: deu estaven realitzats per alumnes de les comarques barcelonines, dos de la Selva, un de l'Alt Empordà i un altre del Segrià. Temàticament, cobrien un ventall molt ampli d'aspectes relacionats amb el món rural i la seva evolució històrica, des de la història d'un mas fins les tecnologies en desús i els oficis artesanals.

El jurat, constituït per Joaquim M. Puigvert Solà, Erika Serna Coba i Pere Gifre Ribas, es va reunir el 27 de juny de 2005 i va valorar molt positivament la qualitat dels treballs presentats enguany. Després de les deliberacions, va acordar

atorgar el Premi Mestall a treballs de recerca de Batxillerat en la seva tercera edició al treball *Memòries de Salvador Devant. Reconstrucció del dietari d'un pagès del segle XVIII*, d'Eloi Hernández Mosella, de l'IES Quercus de Sant Joan de Vilatorrada (Bages), amb el professor tutor Jordi Badia Pujol, pel rigor i tractament científic en el desenvolupament del tema, així com per la idoneïtat de les fonts i la metodologia emprada. També va acordar concedir una menció especial a l'estudi *La Torre del Prat. La masia com a patrimoni*, de Cristina Fontcuberta Tura, de l'IES la Vall del Tenes de Santa Eulàlia de Ronçana, amb la professora tutora Maria Bassa i Duran.

L'acte de lliurament del Tercer premi Mestall a treballs de recerca de Batxillerat va tenir lloc la tarda del divendres 30 de setembre, a la Sala de Graus de la Facultat de Lletres de la Universitat de Girona. A continuació, publiquem els resums dels treballs premiats, fets pels seus autors. ■

MEMÒRIES DE SALVADOR DEVANT Reconstrucció del dietari d'un pagès del segle XVIII)

Eloi Hernandes i Mosella
IES Quercus, Sant Joan de Vilatorrada

Salvador Devant va ser un pagès del poble de Fonollosa que, a més, era sastre. Empès per un esperit literari, durant la seva vida anava anotant diversos esdeveniments de la política, la societat i la climatologia de l'època, a part de les vivències estrictament personals.

"És un dietari de primera classe, podríem dir-ne, ja que no té mancances de cap tipus", va dir Xavier Torres, professor d'Història Moderna a la

Universitat de Girona, en observar-ne els detalls. I és que aquest dietari és un clar exemple dels llibres de família de pagès que s'acosten a veritables llibres d'historiador, ja que té les característiques d'una memòria o crònica de l'època, és a dir, que ressenya els grans conflictes del període intercalats enmig dels afers familiars i de la vida al poble. No són unes simples memòries d'època, perquè Salvador Devant també hi con-

signa les "coses que passen al món", àdhuc més enllà del seu país. I tot això amb un to sempre objectiu, per tal de no danyar la reputació ni comprometre políticament els seus descendents.

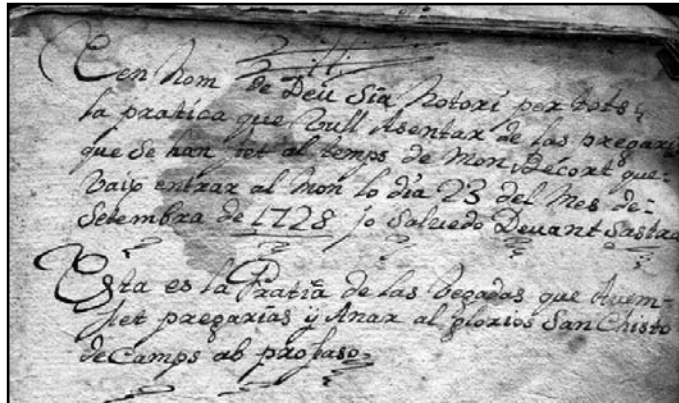
Certament, quan aquest diari caigué a les meves mans vaig ésser conscient que es tractava d'un objecte que ha estat orgull de la meua família durant molts anys ?segurament tots els meus avantpassats l'han fullejat alguna vega-

da?. I tot d'una vaig creure que havia d'estudiar-lo, ni que només fos per fer-lo més proper a la meua família.

És per això que en aquest treball vam agafar el dietari com a objecte d'estudi. Se'ns va acudir que una bona manera d'estudiar-lo era corroborar que la informació anotada en aquelles memòries feia uns 300 anys era certa. Per fer-ho, vam contextualitzar la informació des de diversos punts de vista i vam contrastar la informació que ens donava la història amb allò que Salvador Devant havia escrit.

El treball, per començar, ofereix la transcripció del dietari. Aquest apartat, de 14 pàgines, no forma part estrictament de la recerca, sinó que és el text en què es basa tot l'estudi. En fer aquesta transcripció, vam voler mantenir amb la màxima fidelitat la grafia original, sense quasi "interpretar" ni corregir cap lletra, sense afegir-hi

accents ni signes de puntuació. Això ens ha obligat a fer aclariments i, així i tot, la lectura és poc planera. Amb tot, estem segurs d'haver actuat correctament, atès que l'objecte del nostre estudi era



analitzar el text en estat "pur". Altrament, el text hauria perdut la frescor, la genuïnitat i l'autenticitat que tenia.

Seguidament, hi ha l'anàlisi del text amb una breu explicació de la situació de la llengua catalana en l'època. El segon apartat té per objectiu conèixer i

analitzar, de manera visual, els llocs d'on provenien les notícies que ell rebia. El següent punt, el context històric, intenta apropar-nos, amb una breu visió, als antecedents i als fets més significatius del segle XVIII. En la quarta part es fa un procés semblant, però des de la visió antropològica (vida, costums i tradicions al camp català?). Al darrer capítol s'examina la descendència del protagonista i el poble en què va viure. Finalment, s'expliciten les conclusions obtingudes. Al final, hi ha un recull d'informació annexa.

Feta aquesta feina, crec que m'he apropiat a un personatge i a una època que desconeixia. Però encara em fa sentir més orgullós haver construït un pont entre la meua família i aquest llibre, ja que han deixat de veure'l com un objecte misteriós. ■

LA TORRE DEL PRAT : La masia com a patrimoni

Cristina Fontcuberta Tura
IES la Vall del Tenes, Santa Eulàlia de Ronçana

La Torre del Prat està situada al bell mig del rieral de Bigues (Vallès Oriental) i està catalogada pel Servei del Patrimoni Arquitectònic de la Generalitat de Catalunya com a element d'interès historicoartístic. Hi habità la família Prat des del segle XII fins al XVI. L'any 1219 hi trobem documentat Arnau de Prat, que estava casat amb Juliana, i Berenguer de Prat. El document que ho revela és la venda d'una peça de terra a favor de Bernat Plantada. A les darreries del segle XVI, a través d'una cessió que Joan de Prat, canonge de Barcelona, va fer a Gregori de Prat a canvi de 500 lliures, aquest darrer passà a ser-ne el propietari. Seguidament, es produí l'enllaç matrimonial de Gregori de Prat amb Luysa Prat. Per a ella, eren ja les segones noces -les primeres havien estat amb Francesch March, amb qui havia tingut un fill, Narcís Ramon de March-. Aquest ho va heretar tot, i la casa passà a ser propietat de la família March, fins

al segle XVII.

D'aquesta dinastia, destacaria Narcís Ramon de March: va ser diputat del braç militar de la Generalitat de Catalunya. L'any 1626 es negà -com altres diputats de les Corts Catalanes- a una petició del rei Felip IV en què aquest demanava una major quantitat de recursos econòmics per gestionar la guerra dels Trenta Anys. Posteriorment, també per matrimoni, la Torre va passar a la família Berardo: Narcisa de March, hereva de Narcís Ramon de March, es va casar amb Agustí Berardo. Més tard, els Berardo es van emparentar amb Peguera, Armengol i Pedrolo (barons de Rocafort). Cal esmentar Francisco de Berardo Sanjust, que fou un representant austriacista durant la Guerra de Successió. A conseqüència d'aquest conflicte es va haver d'exiliar a Viena.

Aquesta nissaga va ser propietària de la Torre fins al 1859, quan fou venuda per Maria Manuela de Peguera i de

Pedrolo, l'última descendent. El següent propietari va ser Jaime Viñallonga, que la comprà l'any 1859. La posseï set anys i la dividí en diferents cases: Can Curt, Can Tàpies, Can Petitó i La Torre.

La Torre fou comprada l'any 1866 per Ramon Fontcuberta i Garriga, i encara actualment pertany a la família Fontcuberta. Des d'aleshores ençà, potser cal comentar que durant la Guerra Civil Espanyola va establir-s'hi un grup de militars republicans. Aquests, segons fonts orals, l'anomenaven "l'Estat Major".

Pel que fa a l'arquitectura i a l'origen de la Torre, hi ha una hipòtesi prou versemblant que, però, no compta amb documents que la recolzin: que fos antigament una torre de defensa. Aquesta i d'altres són conclusions a les quals he pogut arribar. I resten, encara, moltes línies d'investigació per obrir i examinar. ■

Sortida: Les celleres del Rosselló

11 de juny de 2005



Per al dissabte 11 de juny d'enguany, havíem preparat una sortida diferent de les anteriors. En lloc de cotxes particulars, un autobús ens va recollir a Girona i a Figueres per dur-nos a l'altra banda de la frontera: a la plana del Rosselló. L'objectiu de la sortida era conèixer les particularitats de les celleres d'aquesta comarca, és a dir, dels nuclis de poblament creats al voltant de les esglésies i que han originat la major part dels pobles actuals. Com a guia, l'Aymat Catafau, professor de la Universitat de Perpinyà, la tesi doctoral del qual, de l'any 1998, està dedicada a *Les celleres et la naissance du village en Roussillon (Xe-XVe siècles)*.

Thuir va ser la primera aturada de la sortida. Es tracta d'una localitat creada, precisament, al voltant de l'església parroquial i dels antics cementiris que la volta-

ven; encara avui s'hi conserva el carrer de *la Cellera* i tot un seguit de petits edificis de planta i pis que corresponen als antics celleres de l'època medieval. A partir d'aquest nucli originari, Thuir es va anar desenvolupant, gràcies als privilegis concedits pels monarques catalans i a la instal·lació d'un mercat que, tal com vam comprovar, continua perdurant en l'actualitat.

La segona parada va ser Bouleternère. Alçada damunt d'un turó de l'extrem occidental de la plana rossellonesa, té una cellera medieval que conserva traces d'una primera fortificació, al voltant de la qual es va desenvolupar un nucli en cercles concèntrics, cadascun en un nivell inferior; i, entre els segles XIII i XIV, van ser tancats en un nou recinte emmurallat. Tot i el desnivell, fins al segle XIX els habitants del lloc van continuar pujant fins als celleres de prop de l'església els productes de les seves collites.

A Vinçà, l'hora del dinar ja s'acostava. Abans, però, vam poder visitar el nucli medieval, que va ser modificat notablement en temps moderns quan, en l'ampliació de l'església parroquial, es va eliminar un carrer antic. Això, però, no va alterar el costum dels habitants de Vinçà de dur les collites als seus celleres, bo i travessant, si calia, per l'interior de l'església ampliada -la qual cosa irritava profundament el bisbe d'Elna.

Havent dinat, ens acostàrem a Marquixanes, un poble elevat a l'entrada de la vall del Conflent i tancat dins un recinte emmurallat, a l'interior del qual gairebé només es conserven antics celleres medievals. Alguns d'ells serveixen encara actualment de magatzem de les collites ?per tal que hi entrin els tractors, han hagut d'ampliar la porta d'entrada! D'altres celleres, agrupats de dos en dos, han esdevingut petites vivendes.

L'últim indret que vam visitar va ser Eus, un poble que inicialment es trobava a la plana, al voltant de l'església de Sant Vicenç: en els documents, s'anomenava la *vila veylla*. Al segle XII, però, els senyors d'Eus van construir el castell al damunt del puig, van convertir la capella castral en el nou temple parroquial i van forçar els habitants a traslladar-hi les seves vivendes. El nucli, doncs, esdevingué una "cellera castral", tot i la contradicció existent entre aquests dos termes.

En resum, la visita i les explicacions de l'Aymat Catafau ens van permetre aproximar-nos a una part de la història del Rosselló que té molt d'interès per als gironins, perquè en les terres de l'Empordà, la Selva, el Gironès i la Garrotxa, les celleres medievals també han originat la majoria



dels pobles actuals. Potser és hora, doncs, que les estudiem amb el mateix detall i precisió que les rosselloneses.

Elvis Mallorquí ■

ELS MASOVERS DE LA REGIÓ DE GIRONA, 1930-2000: UN PROJECTE IPEC PER A L'ASSOCIACIÓ

Després d'alguna arrencada en fals, per fi s'ha posat en marxa la segona fase del projecte d'història oral. La primera fase, centrada en la recollida i anàlisi de relats de vida de propietaris rendistes de la regió de Girona, va donar lloc a una monografia recentment publicada dins la col·lecció "Temes d'Etnologia de Catalunya" del Departament de Cultura (*Els últims hereus. Història oral dels propietaris rurals gironins, 1930-2000*). Ara volem aplicar el mateix enfoc metodològic als masovers amb la finalitat de reconstruir la seva evolució i transformació com a grup social.

El passat mes de juliol vàrem presentar el projecte a la convocatòria de programes de recerca de l'Inventari de Patrimoni Etnològic de Catalunya convocada pel CPCPTC, i se'ns va concedir per segona vegada. Aquesta és una notícia excel·lent i que ens permetrà finançar les tasques més feixugues i desagrades d'aquest tipus de treballs, en particular la transcripció de les gravacions. Com a novetat, en aquesta ocasió, ens hem posat d'acord amb el Centre Cultural de la Mediterrània, l'àrea de Cultura de l'Ajuntament de Torroella de Montgrí i

l'Associació de Masos de la mateixa localitat per treballar conjuntament, de manera que s'ha constituït un subequip que farà una recerca a nivell més local, en l'àrea del Baix Ter.

Si esteu interessats en conèixer de més a prop el projecte i si voleu seguir el seu desenvolupament, podeu fer-ho a través de la pàgina web que hem creat expressament i que té l'adreça següent: <http://k.udg.es/hisendat/masovers/index.htm>. D'altra banda, si algú vol participar-hi o vol facilitar-nos algun contacte, pot adreçar-se a l'Enric Saguer, preferiblement a través del correu electrònic (enric.saguer@udg.es). ■

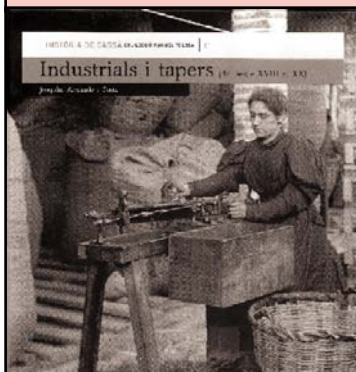


■ Llibres

ALVARADO I COSTA, Joaquim

Industrials i tapers (del segle XVIII al XX)

Ajuntament de Cassà de la Selva (Col. Història de Cassà. Manuel Tolosa, 1), 2005, 183 pàgs.



Cassà ha estat, i és, una de les poblacions sureres més importants de Catalunya. Tot i amb això -i de manera inexplicable-, fins al mes d'abril d'aquest any 2005 no ha tingut cap publicació que analitzés aquesta activitat econòmica: l'Ajuntament de Cassà de la Selva ha editat el llibre *Industrials i tapers (del segle XVIII al XX)*, fruit de la recerca de l'investigador Joaquim Alvarado.

Com s'explica que ni Cassà, ni Llagostera, ni Palafrugell, no tinguessin encara cap recerca generalista sobre aquesta activitat? I que, encara ara, hi hagi algunes poblacions sureres emblemàtiques que no en disposin? Sobre això, tinc diferents hipòtesis: 1) Possiblement, perquè era difícil trencar l'àurea nostàlgica i folklòrica amb què s'ha revestit el paper del taper: romàntic, bohemí, de treballar poc i viure bé, perquè es parla d'un món protoindustrial i industrial, marcat per la duresa dels horaris llargs, pel treball de les dones i els infants, per les vagues, per les condicions insalubres, pel clientelisme de les grans fàbriques, etcètera; 2) La manca de fons per estudiar que tenien els investigadors fins fa relativament poc temps. Així, mentre hi havia especialistes que treballaven amb documentació medieval, dipositada en arxius de ciutats importants, o en demografia, a través dels registres parroquials, no n'hi havia que treballessin la documentació municipal i empresarial. Per què? Doncs senzillament perquè no podien, perquè els serveis d'arxius municipals eren inexistents. Si repassem els municipis surers, observarem com els seus arxius com a serveis oberts al públic amb un horari raonable, amb sales de consulta i instruments de descripció a l'abast dels investigadors tenen tot just una o dues dècades d'existència. Per tant, un temps molt breu per a l'aparició de fornades d'investigadors que vegin els fons municipals com a llocs adequats per a la investigació. I, si repassem els arxius d'empreses accessibles, el terreny esdevé encara més àrid. Les reticències a l'accés de les dades empresarials per part dels propietaris, la destrucció de fons antics durant els processos de modernització i de trasllats de les empreses, són pràctiques reiterades que obren buits en la història econòmica del nostre país. I difícilment ho podrem omplir amb altres fonts.

Actualment, però, els investigadors ja poden treballar com ho ha fet Joaquim

Alvarado; és a dir, traient el suc a la documentació que proporcionen els arxius municipals i els fons d'empreses que les mateixes institucions van rescatant de les antigues fàbriques. Alvarado, amb pocs anys de recerca tenaç, s'ha convertit en l'especialista del món del suro, des dels seus orígens fins el primer terç del segle XX, a les comarques de Girona.

Pel que fa a aquest llibre *Industrials i tapers (del segle XVIII al XX)*, Alvarado, a partir d'una metodologia de treball encomiable, ha analitzat matrícules industrials i padrons d'habitants, i ha revisat la correspondència, els llibres d'actes dels plens i altres documents de diferents procedències que poguessin contenir indicis sobre l'activitat surera a Cassà de la Selva. Un cop revisada la documentació, Alvarado ha quantificat les persones i les empreses, els ha donat nom i ha ratificat el que ja sabíem: que a Cassà de la Selva la indústria surera hi jugava un paper importantíssim. Amb tot, aquest investigador no s'ha conformat amb refermar aquest aspecte de la història local, sinó que ens ha ofert les claus del perquè i del com i les relacions amb el seu entorn, i ha posat sobre el paper fets que havien restat ocults entre la documentació. I ha canviat alguns dels axiomes del món del suro que semblaven irrefutables. A més, ha tret a la llum la conflictivitat social existent a Cassà de la Selva durant les primeres dècades del segle XX -la indústria surera n'era protagonista-. I encara ha anat més lluny: ha formulat hipòtesis per entendre la diferent trajectòria històrica entre Cassà de la Selva i Llagostera després que ambdós pobles, separats per pocs quilòmetres, en un moment donat hagin tingut en la indústria surotapera el seu motor econòmic, social, urbanístic i demogràfic. El model industrial escollit pels dos pobles va ser dissemblant, i això els ha fet evolucionar de manera ben diferent: mentre que a Cassà de la Selva la indústria surera encara té un pes importantíssim dins la seva economia, a Llagostera gairebé ha desaparegut.

Lamentablement, el treball sobre Cassà de la Selva no compta amb l'anàlisi d'un fons d'empresa important -en quantitat i qualitat-, i no per culpa de l'autor, sinó perquè no es coneixia. La difusió de treballs com aquest té de bo, deixant de banda el treball en si, que sempre aporta sorpreses finals. Així, a l'acabament del treball es va conèixer l'existència

d'un fons d'empresa molt important, el de l'empresa Dausà, desapareguda tot just l'any 2005. Un fons que algun investigador haurà d'analitzar en un futur que desitgem que no sigui llunyà.

No puc acabar aquest article sense esmentar la profusió i l'excel·lència de les

imatges amb què la publicació ha estat il·lustrada; imatges en la seva major part inèdites que s'han pogut publicar gràcies a la col·laboració de molts veïns cassanencs.

Dolors Grau i Ferrando ■

El sistema d'herència indivisa ha estat considerat durant molt de temps com un dels elements més característics de la Catalunya rural. Les recerques sobre la seva importància han estat diverses, des dels estudis que portaren a terme els juristes a finals del XIX i principis del XX o els estudis dels folkloristes sobre l'arquitectura tradicional de la casa i els masos fins als treballs més recents d'historiadors i d'antropòlegs sobre les pautes de transmissió de la propietat i les estratègies hereditàries. El paper històric de l'herència indivisa ha estat sovint magnificat, a partir de nombrosos treballs que han assenyalat l'origen de les institucions hereditàries, el seu paper fonamental en el procés de repoblament medieval, en els conflictes remences, en les relacions de producció entre amos i masovers o la seva influència decisiva durant la industrialització. No només a nivell de recerques: en el subconscient col·lectiu, parlar a Catalunya del món rural és parlar de cases i de masos, i des de fa temps s'ha exalçat el paper dels hereus com a determinants en la creació del país. És, certament, una visió parcial i més aviat ideològica, donada la diversitat de models d'hàbitat i de poblament existents a Catalunya, però ens demostra la força ideològica de l'herència com a creadora d'identitats i d'elements de referència: fins ben bé als anys setanta o vuitanta marcà ideològicament la historiografia catalana. Des dels anys vuitanta, en canvi, bona part dels estudis s'han fet prenent com a referència la noció d'estratègies hereditàries; s'ha assenyalat la diversitat de pràctiques i el paper de la transmissió indivisa en els mecanismes de reproducció social.

En l'abundant bibliografia sobre l'herència indivisa, doncs, semblava que ben poca cosa pogués dir-se sense caure en reiteracions, malgrat l'abundant documentació inexplorada. L'originalitat de l'obra col·lectiva *Els últims hereus* prové no només d'un tractament metodològic que

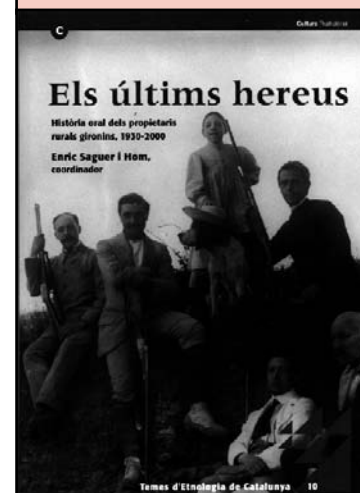
parteix fonamentalment de fonts orals, sinó sobretot -al meu entendre- per dos motius fonamentals: es refereix sobretot a la segona meitat del segle XX, és a dir, quan es suposa que el sistema ja està en una crisi definitiva; i perquè parteix d'una idea suggerent com és l'anàlisi de les actituds dels "hisendats gironins" descendents de nissagues de propietaris, en el context d'un període de liquidació de la masoveria i de la caiguda de les rendes de la terra. Moltes pàgines del text resulten fascinants, perquè ens permeten "escoltar", mitjançant nombrosos fragments d'entrevistes, les seves visions sobre el sistema d'herència, les seves actituds econòmiques i polítiques, les seves relacions amb la mà d'obra agrària, les seves actituds ideològiques i religioses i, en definitiva, la seva consciència de classe i els àmbits de cohesió social. En resulta, de tot plegat, una obra que esdevindrà una referència fonamental en els estudis sobre la família i les pràctiques hereditàries de la Catalunya rural.

Hi ha dos aspectes més que cal destacar de l'obra: 1) És un treball col·lectiu (amb capítols signats per diferents autors que treballen temes diferents amb els mateixos materials) amb una acurada coordinació. Si bé és impossible que no hi hagin diferències en els diferents capítols, la complementarietat entre els diferents apartats és notable, i l'obra podria perfectament estar signada col·lectivament. Sens dubte, això només pot ser fruit d'una acurada metodologia en el procés de realització de les entrevistes i en el seu tractament. 2) Les fonts orals han estat utilitzades no tant per explicar els fets, sinó per poder apreciar com aquests han estat percebuts pels seus protagonistes. Així, apareixen d'altres visions -complementàries a les obtingudes a través de la documentació jurídica i demogràfica utilitzada habitualment en els estudis sobre l'herència- sobre les estratègies matrimonials, sobre el pagament de les llegendes i els proble-

SAGUER I HOM, Enric, coord.,

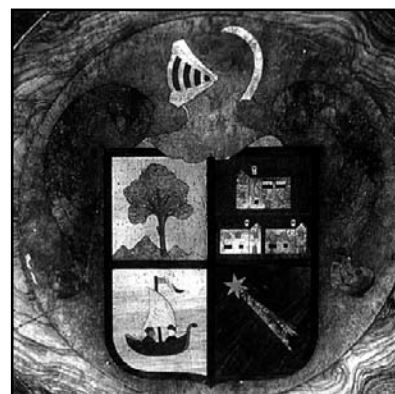
Els últims hereus. Història oral dels propietaris rurals gironins, 1930-2000

Generalitat de Catalunya.
Departament de Cultura,
Barcelona, 2005, 406 pàgs.



■ Llibres

mes que comportaven en l'economia familiar, sobre els conflictes familiars a l'entorn d'herències mal resoltes, o sobre les tensions entre amos i masovers. Darrere la imatge convencional d'una vida familiar harmònica i on l'herència desigual era acceptada per tots els membres de la casa per la força del costum, apareix una societat molt més diversificada plena de petits conflictes entre els membres familiars. A l'obra, en general, aquestes tensions s'interpreten com el resultat de la crisi del sistema d'herència, com a conseqüència de l'erosió de les bases econòmiques que, històricament, havien sostingut els hisendats; però, segons crec, expressen molt més que uns fets conjunturals: tot plegat ens proporciona una visió que no apareix en els nombrosos estudis que han partit exclusivament de les fonts notariales o demogràfiques habituals. D'aquí la transcendència del treball que Enric Saguer ha coordinat en el marc de l'Inventari del Patrimoni Etnològic de Catalunya: l'obra no és només una excepcional contribució al coneixement del pas-



Escut familiar dels Noguer de Segueró

sobretot, que ens expliquen i justifiquen el present. Com s'afirma al darrer capítol, la impressió que es capta de les respostes de les persones entrevistades no és tant un especial enyor per l'època en què eren la classe dirigent, sinó que la seves principals preocupacions són la situació de l'agricultura en general i el futur de les seves explotacions.

Com tot bon treball, l'obra planteja nous reptes per a la futura recerca, tant per als propis autors com per a d'altres investigadors. N'assenyalaria dos: l'un ja està en marxa pel mateix grup de treball: donar la paraula als masovers i a les classes subalternes del món rural. Conèixer-los donarà un aire nou a tot allò que sabem de la societat rural. L'altre és més complex: caldria conèixer més el present de la casa rural i dels masos, no com un sistema en descomposició, sinó com un món en recomposició. Algunes pàgines en l'obra assenyalen la transició vers el sector de serveis (turisme rural, restaurants, hotels, segona residència, etc.), una terciarització que genera noves expectatives i revaloritzacions dels patrimonis, sovint en mans dels mateixos descendents d'aquests *últims hereus*. Heus ací el dubte final: estem efectivament davant dels darrers hereus?

Xavier Roigé Ventura ■



Els propietaris del mas Ros de Riudellots de la Selva amb els seus masovers. Fotografia de V. Fagnoli, 1933.

sat a partir del present, sinó que qüestiona i resitua moltes de les afirmacions que s'han fet sobre el sistema d'herència indivisa i el pairalisme.

Joutard va definir la història oral com "aquelles veus que ens arriben del passat", però el llibre que comentem desmenteix aquesta definició: els mateixos autors de l'obra assenyalen que, com a historiadors, s'han interessat pel present dels hisendats per comprendre'n millor el passat. En realitat, han aconseguit molt més que això: són veus del present que ens parlen de la memòria del passat; i,

L'origen d'aquesta recerca es remunta a gairebé una dècada enrere. La seva culminació tingué lloc l'estiu del 2002 amb la presentació del treball de recerca de tercer cicle i, poc després, el juny de 2003, amb el volum col·lectiu de les visites pastorals (juntament amb Lluís Monjas, Eugeni Perea i Joaquim M. Puigvert). La present tesi doctoral és la continuació i ampliació de la tesi na pel que fa a la cronologia i la geografia, deixant de banda alguns aspectes que no volia repetir perquè ja havien estat publicats. A l'hora de plantejar una investigació que estudiés la Reforma Catòlica calia situar una sèrie de coordenades que permetessin acotar-la amb exactitud:

En primer lloc, es feia necessari establir la documentació principal, que han estat els llibres de visites pastorals guardats a l'Arxiu Diocesà de Girona i a l'Arxiu Episcopal de Vic. Una sèrie documental, en ambdós casos, completa, homogènia i en força bon estat de conservació. Al seu torn, s'ha completat amb altra documentació original de naturalesa i procedència diversa. Hem pres les consuetes, els llibres d'obra, de confraries i sacramentals de gairebé tots els arxius de les parròquies estudiades; els protocols notariais de les notaries de Rupit, El Mallol, Sant Feliu de Pallerols i Amer; el registre de Lletres i *Litterarum* de l'ADG; els fons de la Mensa i *Notularum* de l'AEV; les visites claustrals i abacials de l'Arxiu de l'Abadia de Montserrat, o bé la documentació patrimonial procedent d'alguns masos. Paral·lelament, hem acudit a la documentació impresa coetània: els decrets del concili de Trento, els decrets dels concilis provincials tarraconenses i les compilacions sinodals gironines i vigatanes, les instruccions de Carlo Borromeo i del bisbe Taverner, a més d'edictes i manaments de visita.

En segon lloc, calia definir un espai geogràfic concret: les parròquies de les conques dels rius Brugent i Fluvià (a les comarques de la Garrotxa i La Selva) i les de l'altiplà del Collsacabra (a Osona). Les primeres pertanyien al bisbat de Girona i les segones al bisbat de Vic. En total, disposàvem de més trenta esglésies parroquials, una vintena d'esglésies sufragànies, un monestir, quatre santuaris, un parell de priorats i una quarantena de capelles, capelles de mas, esglesioles i ermites susceptibles de ser visitades. En aquest espai, més enllà de les divisions administratives, els lligams entre les diferents comunitats prenen forma de devocions, relacions econòmiques, comercials

i familiars. La proximitat geogràfica ha permès establir analogies i comparances de gran interès. La situació d'aquestes parròquies dins el Pre-Pirineu, en plena muntanya catalana (tal com s'anomena a la documentació moderna i contemporània), ha permès titular la tesi d'aquesta manera. Ens hi referim no només com a espai geogràfic, sinó també com a exemple d'aïllament, marginació o "*Índias y montañas de ignorancia*", segons Felipe de Meneses.

En tercer lloc, calia tenir en compte una cronologia prou àmplia que permetés aprofundir en l'arrencada, implantació i arrelament a llarg termini de la Reforma Catòlica, tot insistint en la lentitud i dificultat del procés, que comença amb gran força immediatament després del Concili de Trento i continua insistentment -es prolonga al llarg dels segles XVII i XVIII-, i projecta una ombra que arriba fins al segle XIX-. La data inicial comença amb els mandats dels bisbes reformistes Jaume Caçador -a Girona- i Pedro Jaime -a Vic- a l'entorn de 1587-88, i s'allarga fins als bisbes il·lustrats Tomàs de Lorenzana -a Girona- i Francisco de Veyán -a Vic- a finals del segle XVIII. Les dates escollides no han estat triades a l'atzar, sinó que obeeixen a raons pràctiques: era la part de la sèrie documental millor conservada, sense llacunes ni grans buits, i presentava coincidències i similituds entre bisbats i bisbes. Les del segle XVI marquen l'entrada de bisbes "moderns" pròpiament dits i l'inici i el canvi del vell concepte de tipologia de visita medieval a la moderna, sobretot amb la separació de la *visitatio hominum* i la *rerum*. Enfocaven els seus interessos cap a temes econòmics de les obreries, confraries i administracions, o el compliment de les obligacions dels beneficiats i les transformacions dels beneficis.

Paral·lelament, s'ha considerat fonamental la recerca fotogràfica, que ha dimensionat considerablement el treball documental i ha permès el contrast i la comparació entre textos i fotos. Per una banda, ha estat molt profitosa la recerca d'antigues imatges (d'abans del 1936) en diferents arxius i biblioteques, com per exemple la Biblioteca de Catalunya, el Centre Excursionista de Catalunya, l'Arxiu Mas de Barcelona, el Col·legi d'Arquitectes de Girona, el Museu d'Arqueologia de Catalunya, l'Arxiu Municipal de Girona o el del mas La Fàbrega de Sant Feliu de Pallerols, entre molts altres. Per altra banda, hem fet recerca a molts museus (Museu d'Art de Girona, Museu Episcopal de Vic, Museu Comarcal de la Garrotxa,

Tesi doctoral

**SOLÀ COLOMER,
Xavier**

La reforma catòlica a la muntanya catalana a través de les visites pastorals: els bisbats de Girona i Vic (1587-1800)

Tesi doctoral, director:
Joaquim M. Puigvert Solà,

Universitat de Girona,
setembre 2005

■ recerques en curs

(Museu d'Art de Girona, Museu Episcopal de Vic, Museu Comarcal de la Garrotxa, Cau Ferrat de Sitges i col·leccions particulars) per documentar les peces que s'han museïficat o que ja han estat publicades i ressenyades a la *Catalunya Romànica*.

Així mateix, hem cregut convenient recórrer a qüestionaris elaborats pels rectors en motiu de les destrosses ocasionades per la Guerra Civil Espanyola. També ha estat de gran importància el treball de camp, és a dir, la visita *in situ* a les esglésies i parròquies, per buscar i recercar aquells elements i vestigis arqueològics, artístics o arquitectònics de què parlen les visites. Aquesta recerca ha estat prou profitosa i útil. També hem inclòs les opinions dels folkloristes, excursionistes, historiadors i clergues dels segles XIX i XX que visitaren les esglésies i opinaren sobre l'art, especialment sobre el barroc.

Per tal d'orientar la investigació han estat indispensables una sèrie de lectures: a nivell metodològic, destacaré els treballs dels italians Umberto Mazzone i Angelo Torre. En relació amb el continent europeu, només citaré els treballs modèlics de Carla Russo, Cecilia Nubola, Sergi Brunet, Anne Bonzon o Philippe Goujard. Pel que fa a Espanya, esmento Tomás Mantecón, Pegerto Saavedra, Maria Luisa Candau, Avelina Benítez o Pablo A. Solé. I, respecte a Catalunya, indicaré les publicacions de Josep Gudiol, Joan Bada, Henry Kamen, Eugeni Perea i Joaquim M. Puigvert.

L'objectiu principal ha quedat justificat: estudiar a llarg termini la implantació de la Reforma Catòlica durant l'època moderna en una sèrie de parròquies rurals dels bisbats de Girona i Vic -i, per extensió, a Catalunya- a partir de la visió esbiaixada de les visites pastorals. He deconstruït la visita pastoral en totes les cares del seu prisma: el significat i valor històric, l'evolució en el temps, les limitacions i mancances i, també, les expectatives i disponibilitats. La font ha proporcionat, en la majoria de casos, l'esquema de treball, tot i que hi he mantingut distància per evitar els apassionaments i les filtracions subjectives dels escriptors, notaris, bisbes i visitadors.

La tesi està dividida en dos volums: el primer correspon al cos teòric, mentre que el segon a l'apèndix cartogràfic, fotogràfic i documental. El text està dividit en tres grans parts i un epíleg, a més d'una introducció i d'unes conclusions. El primer bloc analitza el concepte de visita pastoral a l'època moderna donat pel Concili de Trento i n'estudia la seva organització i funció.

Apareix com una institució plenament consolidada i desenvolupada en una etapa d'esplendor i auge, interrompuda només per conjuntures extraordinàries. No hi ha cap bisbe en aquest període que deixi de practicar-la en un o altre moment de la seva vida, personalment o per delegació. Les visites significaren la mobilització i implicació activa de tot un aparat i personal administratiu de gran envergadura. Això demostra que les visites pastorals són un mecanisme extremadament eficaç i útil per la "confessionalització" del territori, un mecanisme de vigilància i control de la població. És per això que apareix encapçalada amb un ampli títol com "general inquisició o solemne visita o escrutini de la vida y costums de tots los súbdits".

El segon bloc de la tesi es fixa en l'estat material de les parròquies -sobretot pel que fa als seus espais i edificis eclesiàstics- i tot allò que contenen. Intenta seguir l'itinerari dels bisbes en la visita pastoral: els cementiris i fossars, els interiors del temple (amb tota la seva casuística: fonts baptismals, altars, sagraris, confessionaris, orgues, paviments, il·luminació, etc.), els retaules i les imatges (amb un repàs a les obres i artistes més destacats), el tresor parroquial (l'orfebreria i la plata), les sagristies, les vestimentes sacerdotals, els arxius i la documentació parroquial i les rectories. Finalment, veiem quins són els efectes de les guerres en la destrucció i saqueig d'esglésies i capelles. Al treball, és clar, també s'hi destaca l'evolució arquitectònica dels edificis medievals, que són àmpliament modificats i transformats durant l'època moderna, segons les necessitats, modes i gustos dels rectors, els obrers o els bisbes. També hi ha exemples de noves edificacions i de la febre constructora i reparadora del segle XVIII.

La tercera part està centrada en les persones que habiten les parròquies, els eclesiàstics i els laics. El clergat apareix en un ampli ventall de registres, en funció dels ingressos i dels càrrecs, sovint preocupat per qüestions banals i mundanes, més pròximes al poble que no pas a les altes jerarquies eclesiàstiques -deixen de banda la idea tridentina de ser "llum y spill de sos parroquians"- . En les visites de final de segle XVI es constata la pèrdua d'interès per les qüestions individuals dels feligresos i feligreses (sobretot de caràcter sexual), per centrar-se en els aspectes col·lectius, de sociabilitat i de cohesió de la parròquia. La societat canvia i evoluciona: és dinàmica, capaç d'organitzar-se en obrieres, con-

Església de Les Preses i capella del Roser, a Vilanova de Sau



és prou dòcil i mal-leable. Les visites pastorals demostren el xoc -sovint frontal- entre la cultura oficial i elitista dels bisbes i la cultura "popular" dels parroquians -per exemple, en l'apropiació d'algunes imatges i objectes religiosos o la tergiversació d'algunes festes o processons-. Una societat que, amb notables diferències internes

entre els seus membres, està plena de conflictes i baralles ancestrals: tensions per la disposició de bancs dins l'església, l'impagament de rendes o l'apropiació indeguda de terres comunals.

Xavier Solà Colomer ■

Sota l'epígraf "Vivienda obrera en Bilbao y el Bajo Nervión: las Casas Baratas una nueva forma de alojamiento (1911-1936)" vaig defensar, a la Universitat de Girona, l'abril de 2005, una tesi doctoral que analitza com va afrontar la societat de Biscaia l'escassetat d'allotjaments obrers. Aquesta problemàtica va plantejar-se en aquest espai geogràfic a partir del primer terç del segle XX com a conseqüència d'un intens procés d'industrialització el punt de partida del qual havien estat les dues dècades del segle anterior.

Els forts corrents migratoris que tingueren com a destí final Bilbao i la conca baixa del Nervión van possibilitar la posada en funcionament de la indústria siderometal·lúrgica de la comarca. Amb tot, també posaren en entredit la capacitat de reacció del sistema capitalista per generar nous habitatges, tant en quantitat com en qualitat. El problema no era nou: altres ciutats europees amb un major grau d'industrialització patien des de feia temps els seus efectes, i ja havien començat a posar-hi remei.

En aquest sentit, cal interpretar les Leyes de Casas Baratas (1911, 1921 y 1924) -i també la seva aplicació a la classe mitjana (1925), al funcionariat (1927 i als militars (1928)- en un àmbit d'aplicació estatal. Influït pels aires de "Reformisme Social" que hi havia a l'Europa d'aleshores, aquest *corpus* legislatiu fou presentat com la solució a la manca d'allotjaments modestos. De totes maneres, les previsions finals eren molt majors: s'hi afegia, especialment, un tàcit interès per imposar als futurs inquilins tot un codi de valors (propietat, moral, higiene, previsió, estalvi, ordre social, etcètera).

Això no obstant, els resultats no foren els esperats, per causa, sobretot, de la insuficiència de projectes executats i de la poca força amb què s'imposà. Els immobles resultants mai arribaren a esdevenir "Casas para Obreros", sinó "Casas Baratas" o "Casas Económicas". Es produí aquest gir terminològic; i, a més, es donà entrada a la classe mitjana, de manera que

en quedaren fora els obrers més modestos, que restaren sota l'auspici de la inseguretat econòmica i laboral. D'aquesta manera, les "Casas Baratas" varen ser ocupades, en realitat, per l'"aristocràcia obrera" (E. Hobsbawn), que garantí el pagament a terminis del seu valor d'execució.

Biscaia va sobresortir -juntament amb altres províncies, com Madrid, Barcelona i València- per la bona acollida del text legal i pel nombre de realitzacions pràctiques, gairebé 3.000 nous habitatges. Una promulgació com aquesta va permetre que altres sectors socials s'involucressin en el procés constructiu i, també, que fossin reconegudes oficialment les mancances en aquesta matèria. No en va, des de les esferes de poder provincial, polítiques (la Diputació de Biscaia) i econòmiques (les entitats financeres locals), es perfilaren encara més les pautes constructives i s'amplià el recolzament econòmic vers les "Casas Baratas". Es tractava d'immobles que es feren realitat gràcies a la insistència d'un despert moviment cooperativista assessorat per l'advocat José de Posse.

D'aquesta manera, la pràctica més habitual fou la següent: que un grup de treballadors d'un mateix entorn laboral s'associés formant una cooperativa constructora i s'iniciés el projecte. En aquest procés varen ser inestimables les ajudes econòmiques estatals i provincials, així com els préstecs concedits per les caixes d'estalvi locals, anteriors, fins i tot, a qualsevol altra ajuda oficial. També foren decisives les aportacions dels ajuntaments (cessions de terrenys, instal·lacions gratuïtes d'infraestructures, concessions de subvencions, etcètera) i els arquitectes encarregats de dirigir els diversos projectes. Aquests, de fet, exerciren una important tasca multifuncional, ja que s'encarregaren no només de qüestions tècniques, sinó també de la coordinació general de tota la proposta.

Altres sectors socials, en canvi, amb prou feines s'involucraren amb aquest projecte. L'Església gairebé no hi intervingué directament, malgrat que instà alguns

Tesi doctoral

**DOMINGO
HERNÁNDEZ,
María del Mar**

Vivienda obrera en Bilbao y el Bajo Nervión: las Casas Baratas, una nueva forma de alojamiento (1911-1936)

Tesi doctoral, Universitat de Girona, abril 2005

■ recerques en curs

agents socials a intervenir-hi. Només una de les més de cinquanta barriades construïdes fou erigida sota la seva tutela. Tampoc les societats edificadores de "Casas Baratas", de caràcter nacional o local, no hi jugaren un paper important; ni tampoc les associacions d'inquilins ni de propietaris: aquells centraren les seves queixes en la lluita contra els desnonaments i la millora de l'oferta immobiliària existent, mentre que aquests varen veure les "Leyes de Casas Baratas" com un atac frontal als seus interessos.

Els empresaris biscaïns i les associacions mutualistes de treballadors se situaren en un terreny intermedi: malgrat l'apatia general d'ambdós sectors, varen ser destacades les iniciatives constructives de certes empreses amb un pes rellevant dins l'economia biscaïna (*Altos Hornos de Vizcaya, Jabonera Tapia y Sobrino, Santa Bárbara*). Així mateix, foren lloables els esforços duts a terme per l'*Asoc. Gral. de Empleados de Vizcaya, l'Asoc. Gral. de Empleados y Obreros de los FF.CC. de España i la Federación Libre de Obreros de la Papelera Española* per tal que els seus associats poguessin disposar d'una "Casa Barata".

Es poden establir tres fases de creació de "Casas Baratas":

1) La primera, que s'inicià amb la promulgació de la Primera Llei, l'any 1911,



durà fins 1918, i coincidí amb una etapa de conscienciació. Varen ser uns anys en què es posà en marxa la maquinària burocràtica; els resultats van ser molt limitats, condicionats per la insuficiència legislativa. Només la capital biscaïna va respondre ben positivament: s'hi concentraren la majoria de propostes constructives.

2) La segona etapa, molt més pròspera pel que fa al desenvolupament d'aquest tipus d'allotjaments socials, va ser la més curta en el temps, però la més intensa: només dos anys, 1925 i 1926. En aquest període varen ser decisius els can-

vis en la política de l'habitatge estatal i provincial: s'incrementaren els recursos financers destinats a aquesta tasca, es reformularen les ajudes -es passà de les subvencions als préstecs de baix interès i a les primes de construcció a fons perdut-. Va ser, sens dubte, l'època daurada del cooperativisme a Biscaia; es va estendre per Bilbao i per la resta de la província, especialment al marge esquerre del Nervión.

3) L'any 1927 marcà el principi de la fi de les "Casas Baratas", amb la retracció de les ajudes oficials, i l'inici d'una tercera etapa que es prolongà fins 1939. Aleshores es produí la derogació d'aquest *corpus* normatiu. Foren uns anys condicionats per la crisi econòmica mundial -a partir de 1929-, l'aparició del descontentament cooperativista i l'esclat de la Guerra Civil.

Tipològicament parlant, les "Casas Baratas" s'associaren fonamentalment amb habitatges unifamiliars de planta baixa, pis superior i jardí. Amb tot, també s'executaren blocs multifamiliars de diverses alçades. Pel que fa a la distribució interior, els arquitectes optaren per una transposició de la llar burgesa; no arribaren a desenvolupar esquemes constructius específicament obrers, tal com sí s'esdevingué en altres països europeus: es limitaren a establir una clara distinció entre les estances diürnes i les nocturnes, aquestes amb una triple separació. Per una banda els pares; i els fills separats per sexes. Cuina i lavabo varen prendre una importància vertaderament destacada. I el jardí esdevingué un reducte de pau social d'estalvi familiar; això sí, amb un hortet.

Les "Casas Baratas" no influïren gairebé gens en la distribució del teixit urbà: s'originaren tan sols suburbis-jardí dependents només dels nuclis urbans propers. Amb el pretext de la necessitat de llocs nets i airejats, les noves barriades s'establiren a l'extraradi, precisament on el preu del sòl fos més barat -però amb unes infraestructures urbanes gairebé inexistentes-.

A guisa d'epíleg, cal subratllar que les "Casas Baratas" acabaren essent un pal·liatiu tardà, insuficient i incomplet en relació amb el problema de l'habitatge obrer durant el primer terç del segle XX. Biscaia reafirmà, així, el mateix que s'havia esdevingut a la resta de ciutats espanyoles, on aquest tipus d'allotjaments socials tampoc no aconseguiren mitigar el desajust entre la demanda i l'oferta d'habitatge modest.

María del Mar Domingo Hernández
Traducció de Daniel Ferrer Isern ■

Evolució i estructura de la propietat: el cas del Quart d'Escaldes (1850-1914) és un estudi centrat en l'avenç i consolidació de l'individualisme agrari a Andorra, precisament quan aquest fenomen sembla accentuar-se més, paral·lelament a la crisi econòmica i política que patien aquestes valls a partir de la segona meitat del segle XIX. La manca, en el moment de començar la nostra investigació, d'una vertadera anàlisi minuciosa d'aquest fenomen i els seus efectes sobre les estructures socials i econòmiques preexistents, va ser tot un estímul per treballar sobre aquesta problemàtica en aquesta àrea tan particular dels Pirineus.

La tesi doctoral d'Olivier Codina, *De fer et de laine. Economie et société des vallées andorranes de 1575 à 1875*, apuntava ja com les boïgues i les judicacions, dos mecanismes d'accés a la terra comunal, podien haver proporcionat en el Principat, a partir dels anys 60 del segle XIX, noves sortides a la crisi econòmica de la protoindústria fargaire i del "sistema assistencial" comunal, a través de dos sectors tradicionals com eren l'agricultura i ramaderia. Ho haurien fet amb matisos diferents respecte de temps anteriors: la ramaderia, en aquells moments, començava a allunyar-se del model tradicional de transhumància ovina per passar a centrar-se en la ramaderia bovina productora de llet, i l'agricultura donava entrada a una incipient comercialització (majoritàriament il·legal) del tabac; així, es distanciava de l'agricultura de subsistència pròpia d'una zona d'alta muntanya com la pirinenca.

Efectivament, l'anàlisi de les judicacions, vendes de terres comunals, les boïgues, cessions de terres comunals a canvi de ser treballades, i diferents mecanismes de tancaments de terres, com els defens, estudiats en el Quart d'Escaldes-Engordany, confirmen bàsicament la hipòtesi formulada per Codina. Tanmateix, cal explicar, després dels resultats obtinguts, que les boïgues i les judicacions eren dos sistemes d'accés a la terra comunals ben diferents: les primeres eren una explotació de la terra de caràcter temporal i principalment de tipus conjuntural; les segones permetien accedir a una terra no tan marginal i ampliar la superfície útil de l'explotació familiar mitjançant la compra. Ambdues, però, tenien com a denominador comú la capacitat d'adaptar-se a diferents cicles i conjuntures econòmiques -ja eren presents a Andorra en època medieval-. Bona prova de les diferències esmentades és l'evolució cronològica que experimenten durant el període estudiat, ja que, si bé les boïgues predominen en les conjuntures més

crítiques, les judicacions evolucionen de la mà d'uns factors més estructurals lligats a les transformacions agràries i ramaderes que experimentava el país, de forma íntimament relacionada, en molts casos, amb els tancaments de terres mitjançant el defens.

Probablement no hauríem pogut arribar a aquestes conclusions sense haver realitzat un estudi previ de l'estructura de la propietat a partir del cadastre andorrà, que data de principis de segle XX. Aquesta font ens ha permès caracteritzar les zones on s'efectuaren les vendes o cessions de terres comunals i els tancaments de terres, així com els tipus de cases protagonistes d'aquest fenomen i la importància del fenomen, quantitativament parlant, que va tenir en el conjunt del Comú estudiat. Altres fonts complementàries, summament importants per al nostre estudi, han estat els padrons i recomptes fiscals de bestiar, inventaris patrimonials, les actes fundacionals de Tabacalera Andorrana o bé tota la literatura produïda pels viatgers o personatges importants de l'Andorra del moment. La conjugació de tota aquesta documentació ens ha proporcionat la imatge d'una societat heterogènia, on les diferències socials eren cada vegada més accentuades, amb unes cases grans que començaven a orientar les explotacions agropecuàries cap a la ramaderia bovina, gràcies en part als tancaments i la compra de terres comunals a la mitja muntanya, molt a prop d'on posseïen els cortals; mentre que les altres, que també participaven de la compra i tancaments de terres -en menor mesura- i que havien estat les protagonistes de la demanda de boïgues en certs anys de carestia, ho feien en unes zones molt diferents i amb unes finalitats lligades a la producció de subsistència (com la de la patata) o bé a la del tabac.

Aquestes han estat les principals conclusions del nostre treball de recerca. No obstant això, queden molts interrogants oberts: l'avenç de l'individualisme agrari detectat, va tenir algun lligam amb les convulsions polítiques de l'època? També seria interessant estirar el fil de la ramaderia bovina -de gran importància al segle XX, com s'ha demostrat en altres països-, o bé endinsar-se en el món del tabac, tant específic d'Andorra. Ara que la Vall del Madriu, objecte particular del nostre estudi, es declararà pròximament patrimoni de la humanitat per la UNESCO, és un bon moment per promoure els estudis que puguin aclarir aquests interrogants.

Sebastià Villalón ■

Treball de recerca de doctorat

VILLALÓN, Sebastià

Evolució i estructura de la propietat: el cas del Quart d'Escaldes (1850-1914)

**Treball de recerca de doctorat,
director: Olivier Codina,
Universitat de Girona, 2004.**

■ agenda

■ XVIII SEMINARI D'HISTÒRIA ECONÒMICA I SOCIAL

Treball, món rural i canvi agrari a l'Europa contemporània. Noves perspectives d'anàlisi històrica

Girona, 16 i 17 de desembre de 2005

Organitza: Centre de Recerca d'Història Rural de la Universitat de Girona. Lloc de realització: Sala de Graus de la Facultat de Lletres de la UdG, pl. Ferrater Mora, 1, Girona. Preu de la matrícula: 30 € (gratuït per als estudiants de la Universitat de Girona i els socis de l'Associació d'Història Rural de les Comarques Gironines).

Les radicals transformacions del món rural de les darreres dècades han coincidit amb una renovació important de la historiografia social i econòmica sobre el treball pagès en el passat. L'aplicació de nocions com pluriactivitat i cicles de vida a l'estudi del treball agrari va revelar molt aviat la necessitat de seguir explorant la dinàmica social de les explotacions familiars pageses, durant molt de temps desatenses de la mirada dels historiadors interessats en el creixement econòmic. Les noves perspecti-

ves d'anàlisi històrica aconsellen superar els tòpics d'unes societats rurals estàtiques i immòbils i obliguen a revisar el paper de les explotacions familiars pageses en el desenvolupament històric europeu dels segles XVIII al XX. Aquest seminari, seguint la tradició d'història comparada de les edicions anteriors, reuneix un conjunt d'investigadors, experts en diferents realitats socials europees, per tal d'oferir als assistents la possibilitat de conèixer de primera mà l'estat actual de la recerca sobre el tema.

PROGRAMA

Divendres, 16 de desembre

9.30 h -10.00 h: Presentació a càrrec de **Rosa Congost**

Treball, explotacions familiars i canvi tècnic

10.00 h -10.45 h: *L'impacte de les transformacions agràries del segle XVIII en el món del treball. L'exemple de la Catalunya central*, **Llorenç Ferrer** (Universitat de Barcelona).

10.45 h -11.30 h: *L'organització del treball agrari a mitjan segle XIX: el Baix Empordà*, **Enric Saguer** (Centre de Recerca d'Història Rural de la Universitat de Girona).

11.30 h - 12.00 h: Pausa

12.00 h - 12.45 h: *Travail et motorisation dans la France rurale du 20e siècle*, **Jean-Luc Mayaud** (Laboratoire d'Études Rurales - SEREC, Lió, França).

12.45 h - 14.00 h: Debat

Mercats de treball i altres formes de contractació del treball agrari

16.00 h -16.45 h: *Il mercato del lavoro nell'area della mezzadria in Toscana nel XX secolo: dalla massa diffusione del contratto alla sua dissoluzione*, **Giuliana Biagioli** (Universitat de Pisa).

16.45 h - 17.30 h: *El trabajo agrario en la campiña de Córdoba (s. XVIII-*

XX): formas de contratación y jornales en una comarca latifundista, **Antonio López Estudillo** (Centre de Recerca d'Història Rural de la Universitat de Girona).

17.30 h - 18.00 h: Pausa

18.00 h - 18.45 h: *Mossos, criades i pastors en les masies dels segles XVII-XIX*, **Pere Roca** (Centre d'Estudis Històrics de Terrassa).

18.45 h -20.00 h: Debat

Dissabte, 17 de desembre

Mobilitat i canvi social

10.00 h - 10.45 h: *De mas a mas. Sobre la mobilitat dels masovers a la regió de Girona (s. XVII-XIX)*, **Mònica Bosch** (Associació d'Història Rural



de les Comarques Gironines).

10.45 h -11.30 h: *Campesinos en la ciudad: de inmigrantes rurales a líderes del movimiento obrero*, **Antonio Miguez** (Universitat de Santiago de Compostel·la).

11.30 h - 12.00 h: Pausa

12.00 h - 12.45 h: *Migraciones, mercado de trabajo y mundo rural*, **Fernando Mikelarena** (Universitat de Saragossa).

12.45 h -14.00 h: Debat

■ CURSOS, JORNADES, CONGRESSOS

Seminaris d'Història Rural, organitzats pel Centre de Recerca d'Història Rural (CRHR) de la UdG, entre el gener i el maig de 2006. Consulteu la programació definitiva a l'agenda de la web del CRHR: www.udg.edu/ilcc/CRHR.html

Sixth European Social Science History Conference (Esshc).

Amsterdam, 22-25 de març de 2006. S'accepten comunicacions sobre qualsevol tema i període històric. Organitza: International Institute of Social History (IISH). Idioma oficial: anglès. Més informació: www.iisg.nl/esshc/

III Simposio Latinoamericano y Caribeño de Historia Ambiental / III Encuentro Español de Historia Ambiental "La Historia Ambiental, un instrumento para la sustentabilidad".

Carmona (Sevilla), 6, 7 y 8 de abril de 2006. Contacte: Tel. 954 349 099; 954 349 514. A/e: historiambiental@upo.es; <https://aramis.upo.es/simposiohistoriambiental>.

Actes del **XXV aniversari de la creació de l'Arxiu Nacional de Catalunya**. Novembre 2005 - novembre 2006.

S'han programat, entre altres actes: - Abril 2006: II Simposi d'Arxius a l'ANC: "Sistemes arxivístics a l'Estat espanyol".

II Seminari d'Història Medieval, organitzat pel Centre de Recerca d'Història Rural de la UdG i la Institució Milà i Fontanals del CSIC. De novembre de 2005 a maig de 2006, d'11h a 13h, a l'Aula de Música de la Facultat de Lletres de la UdG.

- 4 de novembre: **Ramon Puchades** (Arxiu de la Corona d'Aragó): *Comerç, navegació i representació de l'espai en la baixa Edat Mitjana: la revolució de la cartografia nàutica*

- 18 de novembre: **José M^a Miguez** (Universitat de Salamanca): *La historiografía de las últimas décadas sobre los orígenes de la sociedad leonesa*.

- 16 de desembre: **Manuel Sánchez Martínez** (Institució Milà i Fontanals, CSIC, Barcelona): *Fiscalidad real, Cortes y ciudades en la Cataluña del siglo XIV*.

- 24 de febrer: **Eduardo Manzano** (Instituto de Historia, CSIC, Madrid): *La formación de al-Andalus (siglos VIII-X): problemas y perspectivas*.

Per als seminaris de març a maig, consulteu l'agenda de la web del Centre de Recerca d'Història Rural: www.udg.edu/ilcc/CRHR.html.

- Setembre-Novembre 2006. Cicle de conferències "Els arxius i la memòria històrica".

Més informació: Arxiu Nacional de Catalunya. <http://cultura.gencat.net/anc/> Tel. 935 897 788. A/e. anc.cultura@gencat.net

XIII Col·loqui internacional de l'AEIHM.

Barcelona, 19-21 Octubre 2006. Més informació: Asociación Española de Investigación de Historia de las Mujeres (AEIHM) www.aeihm.org. A/e: coloquio@aeihm.org

■ BEQUES I PREMIS

II Premio de Historia Agraria,

convocat per la Sociedad Española de Historia Agraria (SEHA, www.historiaagraria.net). Té per objectiu estimular els treballs realitzats per joves investigadors de qualsevol universitat o centre de recerca, espanyol o no, referents a la història agrària, l'economia i la societat rurals, des d'una perspectiva interdisciplinària. Edat límit: 35 anys (o menys) el 31 de desembre de 2005. Extensió màxima: 12.000 paraules. El treball premiat serà publicat a la revista *Historia Agraria*. Termini de presentació: 31 de maig de 2006, a la Secretaria de la SEHA (Centre de Recerca d'Història Rural, Universitat de Girona, Facultat de Lletres, Plaça Ferrater Mora, 1, 17071 Girona, incloent còpia del DNI). Dotació: 600 euros.

XVIII Premi Pere Lloberas, convocada per Ajuntament de la Bisbal d'Empordà, a un projecte de treball d'investigació sobre qualsevol tema relacionat amb la Bisbal d'Empordà o amb la comarca del Baix Empordà. Queda exclosa la possibilitat de participació d'investigadors professionals. Termini de presentació: 15 de setembre de 2006, a la Secretaria de la Beca - Àrea de Cultura, Edifici El Mundial, La Bisbal. Dotació: 6.000 euros.

mestall



redacció:

Rosa Congost, Lídia Donat, Ricard Garcia, David Moré, Joaquim M. Puigvert
Assessor lingüístic: Daniel Ferrer

Per a informació i inscripcions:

Associació d'Història Rural de les Comarques Gironines

Pl. de Sant Josep, 1
Arxiu Històric de Girona
17004 GIRONA
Tel. 972 22 55 00

Podeu enviar-nos textos o suggeriments a: mestall@ddgi.es
Periodicitat: semestral.

Dipòsit legal: GI-731-1999