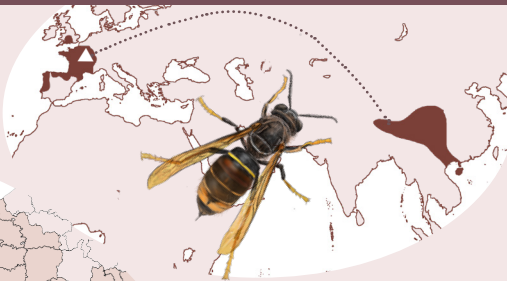


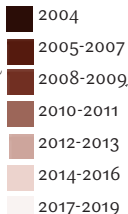
Distribució mundial ▶

Vespa velutina nigrithorax és autòctona a la Xina, Bhutan, nord de l'Índia i est del Nepal. Un carregament de terrissa importada de la Xina amb destí al port de Bordeus es considera el focus de la seva propagació a Europa.

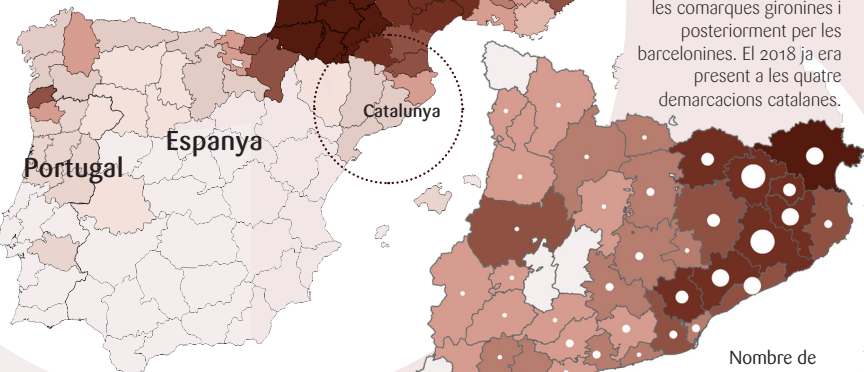


Invasió a Europa ▼

Any d'arribada



La intensitat del color no indica densitat o l'abundància de la colonització

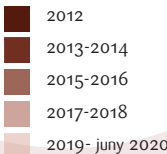


▼ Invasió a Catalunya

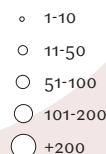
La primera observació confirmada de vespa asiàtica a Catalunya data del 2012, a Vilamaniscle (l'Alt Empordà). L'any 2013 es va detectar el primer vesper a la Vall d'en Bas (la Garrotxa) i va començar-ne una gran expansió, primer per les comarques gironines i posteriorment per les barcelonines. El 2018 ja era present a les quatre demarcacions catalanes.

L'any 2004 dos vespers van ser detectats a Ôlt i Garona (França) on, tot i que es van destruir, va començar una expansió imparable per França que s'ha estès actualment fins a nou països europeus. També és invasora a Corea i el Japó.

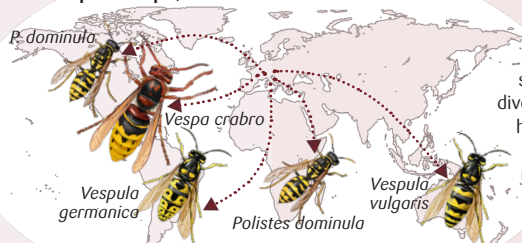
Any d'arribada



Nombre de nius registrats acumulats



Vespes d'aquí, invasores a altres continents



Algunes de les invasions de vespes europees

Les invasions de vespes socials no són un fet excepcional, del qual a Europa en siguem només receptors. En són un exemple diverses espècies autòctones a casa nostra que han envaït altres continents amb anterioritat. Els hàbits predadors i la capacitat de reproducció i dispersió de les vespes socials faciliten el seu èxit invasor. En cap cas s'ha aconseguit erradicar-les.