

MOLTES ESGLÉSIES EN UNA. LA RESTAURACIÓ DE SANT PERE DE LLORÀ (SANT MARTÍ DE LLÉMENA)

LLUÍS BAYONA I PRATS, LLUÍS BUSCATÓ I SOMOZA

Servei de Monuments de la Diputació de Girona

Des de l'any 2002 al 2008 el Servei de Monuments de la Diputació de Girona ha dut terme la restauració de l'església de Sant Pere de Llorà (Sant Martí de Llémena). Si bé en principi hom preveia fer-hi només unes petites actuacions de rehabilitació, a mesura que els treballs avançaven sortia a la llum un interessant conjunt de restes arqueològiques, les quals havien restat amagades per les diverses reformes anteriors de l'edifici al llarg de la seva història. En concret, cal destacar l'aparició sota el terra de la nau d'un edifici de culte preromànic, gairebé conservat en la seva totalitat a nivell de circulació; així com unes pintures romàniques de gran valor artístic. Com a conseqüència d'aquestes troballes l'objectiu de l'actuació varià i es va passar d'una simple adequació del conjunt a una reforma total de l'interior de l'església, per tal de fer-les visibles i comprensibles.

UNA ESGLÉSIA PREROMÀNICA DESCONEGUDA

Les dades més antigues que hom posseïa fins al moment respecte a l'església de Sant Pere de Llorà dataven de l'any 1058 i feien esment a la restitució de l'edifici al bisbe de Girona per part de la comtessa Ermessenda. Tanmateix, la seva advocació o el mateix topònim Llorà, de clar origen llatí, permetien sospitar l'existència d'un lloc de culte anterior. Mercès a les intervencions arqueològiques dutes a terme, aquesta hipòtesi s'ha vist confirmada, atès que s'ha localitzat sota l'actual nau central de l'església les restes d'un edifici de culte preromànic, la construcció del qual s'ha de situar entorn del segle IX. En l'aspecte arquitectònic, aquest sembla respondre a la

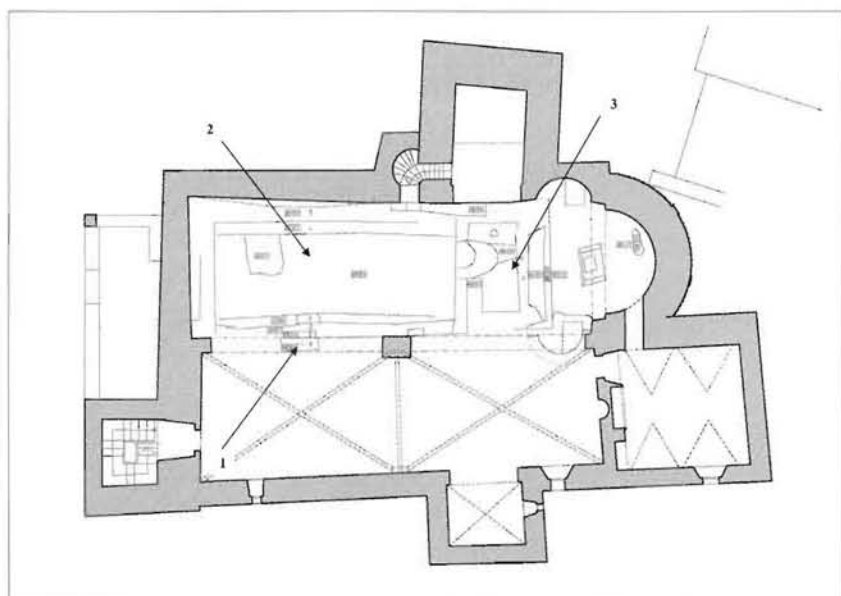


Figura 1. planta general de l'església de Sant Pere de Llorà, on es poden observar les estructures aparegudes sota la nau principal, les quals permeten constatar que es tractava d'una construcció que respon a la tipologia dels edificis de culte preromànics: petites construccions, de planta rectangular, amb la capçalera trapezial o rectangular. L'accés a l'interior es feia per una porta situada a migdia (1), des de la qual es baixava a la nau mitjançant un esglaonat. A més, la nau es dividia interiorment, entre un sector accessible a tots els fidels, vorejat de bancs d'obra (2) i un segon, també subdividit en dos sectors, només pels sacerdots (3). (Planimetria Lluís Prat).

tipologia tradicional dels edificis religiosos d'aquest període. Concretament, aquests solen ser petits edificis d'una única nau de planta rectangular, amb l'absis trapezial o rectangular i la presència d'arcs de ferradura "ultrapassats" com a element per sostenir.¹ L'edifici localitzat a Llorà s'adequa perfectament a aquesta tipologia, atès que és de planta rectangular amb capçalera trapezial o rectangular, lleugerament desviada al nord. Aquest darrer punt s'ha pogut confirmar gràcies a la realització d'una petita prospecció a l'interior de l'absis romànic, la qual ha permès observar les restes d'un mur que tancava de forma recta l'edifici. Coetàniament, aquesta hipòtesi també s'ha vist

¹ FOLCH i IGLESIAS, Cristian, "El poblament al nord-est de Catalunya durant la transició a l'edat mitjana (segles V-XI dC), *Annals de l'Institut d'Estudis Empordanesos*, Vol. XLVI (2005), pàg. 54 i 55.

reforçada per la realització d'un rebaix de terres a l'exterior de l'absis actual, que va permetre observar com aquest es fonamentava sobre d'uns murs que es tallaven en angle recte.²

Tanmateix, allà on l'excavació aportà més sorpreses fou a l'interior de l'església, ja que s'observà que l'edifici preromànic presentava tres espais clarament diferenciats a nivell de circulació. Aquests es distribuïen de forma ascendent fins a arribar a la zona més sagrada, el presbiteri. Aquesta disposició semblava respondre a la plasmació arquitectònica d'una litúrgia molt diferent a l'actual, d'origen visigòtic, amb un sentiment de lloc sagrat reservat només a un reduït nombre d'elegits.³ Al primer espai, que podem anomenar nau, s'hi accedia des de l'exterior per una porta oberta al mur de migdia, on es va localitzar el marxapeu i un esglaonat de quatre graons, que baixava a la nau salvant un desnivell de 90 cm. En concret, en aquest sector aparegueren uns bancs dobles adossats a les parets, on seien els fidels, els quals són un element constructiu força habitual durant aquest període històric. Tanmateix, sí que era extraordinària la seva disposició, ja que els situats al nord i al sud són dobles. És a dir, presenten un seient gran on seien els participants en la litúrgia i un petit graó inferior, de dimensions més reduïdes, segurament per posar-hi els peus.

L'explicació d'aquesta original disposició s'ha de buscar en l'existència d'humitats importants a l'edifici, provocades per les característiques especials del terreny on es bastí. Aquest s'alçà al vessant d'un turó, de manera que s'hagué de retallar i terraplenar la zona per dur a terme la seva construcció. Com a conseqüència d'aquest fet, hom tallà diversos petits corrents subterranis d'aigua, els quals es filtraren a partir d'aquell moment a l'interior de la construcció per la seva paret nord, que quedava mig enterrada en el pendent. Això fou de gran importància per a la seva evolució posterior, perquè a partir de llavors sempre que s'han fet reformes s'ha intentat solucionar aquest problema aixecant el nivell del terra. El resultat més destacat d'aquesta manera d'actuar ha estat permetre la

² MONTALBAN, Carme, "La descoberta de l'església preromànica de Sant Pere de Llorà (Sant Martí de Llémena)", *III Congrés d'Arqueologia Medieval i Moderna a Catalunya, Sabadell, 2006*, pàg. 613-620.

³ GODOY FERNÁNDEZ, Cristina, *Arqueologia y liturgia. Iglesias hispánicas (siglos IV al VIII)*, Barcelona: Universitat de Barcelona, 1995, pàg. 49 i següents.



Figura 2. vista general de la nau principal de l'església de Sant Pere de Llorà. S'hi pot observar com sota el paviment actual es conservava, a nivell de circulació, un edifici preromànic que cal situar entorn al segle IX.

conservació d'estructures que d'una altra manera haguessin desaparegut totalment. En segon lloc, hi havia un nivell intermedi, separat de la nau per un cancell d'obra format per uns petits murs, de manera que es creava un espai reservat únicament als sacerdots. Concretament, en aquest sector també aparegueren bancs adossats als murs, però de menors dimensions, la funcionalitat dels quals no resulta clara. També cal esmentar que damunt la superfície d'aquests murs separadors han aparegut algunes restes de pintura, la qual cosa permet plantejar que l'edifici posseïa alguna mena de decoració pictòrica. Finalment, a la part més elevada hi havia l'altar, on s'hi accedia per una escala de dos graons, el qual, probablement, estava aïllat de la resta de l'edifici per uns petits cancells de fusta, com semblen indicar uns encaixos conservats al paviment.⁴

Finalment, en relació amb aquest primer edifici religiós, cal esmentar que a la part exterior de l'absis es va localitzar una necròpoli, que només fou parcialment excavada, amb tombes antropomorfes fetes al subsòl natural, les quals han aportat materials que se situen en el segle IX.

L'ESGLÉSIA ROMÀNICA I LES REFORMES D'ÈPOCA MODERNA

Al llarg dels segles XI i XII, hom aprofità les estructures d'aquest edifici preromànic per bastir una nova església d'estil romànic. El nou temple constava també d'una única nau, amb tota probabilitat coberta amb volta de canó, i un absis semicircular, que exteriorment anava decorat amb les clàssiques arcuacions llombardes entre lesenes. Alhora, interiorment, l'absis estava flanquejat per dues fornícules obertes als murs de migdia i tramuntana, les quals no tenien continuïtat a l'exterior. Tot el conjunt estava decorat interiorment, com era habitual, amb pintures que detallaven escenes sagrades. Actualment, només es conserven restes d'aquesta decoració a la part inferior de l'absis, on apareix un dibuix que imita cortinatges, i a les absidioles laterals. La més ben conservada és la nord, on s'hi veu el final dels

⁴ Potser aquesta divisió tan marcada responia a l'existència d'alguna mena de comunitat religiosa que tenia com a seu l'edifici. BOLÒS, Jordi, HURTADO, Víctor, *Atlas del comtat de Girona (785-993)*, Barcelona, Rafael Dalmau editor, 2000, pàg. 78.

Figura 3. vista parcial de les restes preromàniques aparegudes sota la nau principal de l'església de Sant Pere de Llorà. S'hi pot observar el mur d'obra que separava la nau del presbiteri, parcialment derruïts per una tomba posterior, i els dos esglaons i els forats per sostenir un cancell de fusta que alhora el subdividien en dos sectors clarament delimitats.



cortinatges decorats amb medallons, en un dels quals hi ha la representació d'un griu (mig àliga i mig lleó). L'element més destacat és que per donar una solució definitiva a les filtracions d'aigua que afectaven l'edifici precedent es decidí apujar el nivell de circulació general, de manera que desapareixia la separació entre la nau i el nivell intermedi. De retop, això comportà que es conservessin les estructures preromàniques. També, per les mateixes dates s'afegí a l'església un campanar de gran alçada, el qual consta de dos pisos amb finestres geminades decorades amb columnes i capitells en forma de mènula a cada cara.

Posteriorment, aquest edifici romànic fou reformat d'una manera important en el segle XV, actuació que cal relacionar amb les destrosses de l'església que provocaren els terribles terratrèmols dels anys 1427 i 1428. Malgrat que no tenim referències documentals directes de Sant Pere de Llorà, per fonts diverses sabem que les destruccions produïdes pel terratrèmol a

la Vall de Llèmena i zones adjacents foren nombroses⁵. Concretament, sobre Sant Pere de Llorà la informació més propera que tenim data de l'any 1434, quan s'hi feien importants obres de reconstrucció per tal de cobrir-ne la teulada, la qual cosa demostra que la volta degué quedar fortament afectada pels moviments sísmics esmentats⁶. Alhora, també s'inutilitzaren parcialment les absidioles laterals mitjançant la construcció d'unes estructures massisses que anaven recobertes per una capa de morter de calç (és a dir, eren visibles), la funcionalitat de les quals sembla que era donar una major resistència als murs en un lloc on eren especialment febles. El nou edifici constava, doncs, d'una nau principal, coberta amb volta de canó de perfil apuntat (feta durant les obres de cobertura que hem esmentat) i una capçalera formada per un absis semicircular romànic, el qual s'obria a la nau per un simple plec que fa gradació.

Al final del segle XVI i principi del següent es feren noves obres a l'edifici que li acabaren de donar la seva fesomia actual. Concretament, s'obrí el mur de migdia de l'església i s'hi construí una segona nau annexa i dues grans capelles, de manera que s'ocupà parcialment la zona del cementiri. Aquest fet ens és descrit per un document interessant, conservat a l'Arxiu Diocesà de Girona, que reproduïm parcialment a continuació:

Al domer i els obrers de la església parroquial de Sant Pere de Llorà, de la diòcesi de Girona, [...] en el senyor i per ornament de l'esmentada església volen realitzar una capella i altar sota la invocació de la beata Maria del Rosari s'ha de demolir el mur que mira a migdia i fer obrir també el que dóna al cementiri. Per això es fa necessari moure dos altars, un dedicat a la beata Maria i l'altre sota la invocació de sant Andreu [en conseqüència] cal moure els dos altars a un lloc adient dins de la mateixa església per tal que els beneficis no es vegin afectats.⁷

⁵ Sobre els terratrèmols que afectaren les comarques gironines a mitjan segle XV, vegeu: FONT-SERÈ, Eduard; IGLÉSIA, Josep., *Recopilació de dades sísmiques de les terres catalanes entre 1100 i 1906*, Barcelona: Fundació Vives Casajuana, 1971. I també: OLIVERA, C.; REDONDO, E.; LAMBERT, J.; RIERA MELIS, A.; ROCA, A., *Els terratrèmols dels segles XIV i XV a Catalunya*, Barcelona: Institut Cartogràfic de Catalunya, 2006, pàg. 326.

⁶ ADG, Lletres 1420-1620, Fol. 70.

⁷ ADG, Lletres 1586-1819, U-300, f 39v, 22 juliol 1597.



Figura 4. vista general de l'absis de l'església de Sant Pere de Llorà tot just acabat d'excavar. S'hi pot observar com les pintures romàniques es conservaren en el seu nivell inferior, gràcies al fet que quedaren protegides per l'elevació del nivell de terra, mentre que en l'absidiola nord aquesta conservació es degué al fet que fou parcialment paredada durant unes obres de reforma d'època moderna.

Aquesta reforma també comportà l'amortització final de les dues absidioles laterals, la sud fou totalment derruïda fins al nivell de circulació del moment, mentre que la nord fou parcialment enderrocada. Curiosament, en un primer moment aquesta no fou totalment paredada, atès que simplement s'avança lleugerament el mur intern, la qual cosa permeté la conservació parcial de les pintures romàniques, alhora que es bastí una gran arcada al damunt. Possiblement, s'hagi d'interpretar aquesta actuació com l'adequació d'un espai per situar-hi algun dels dos altars desplaçats, previ a les obres d'obertura de la nau sud, així es podia fer ràpidament el trasllat i començar les obres sense afectar el culte.

Posteriorment, l'any 1642 s'afegí al conjunt la sagristia, que amb la seva estructura tapa exteriorment el cantó sud de l'absis romànic, i uns anys després, el 1731, es bastí el cor que substituïa un d'anterior. Finalment, també en el segle XVIII es bastí un comunidor a la façana principal i un interessant porxo.

ACTUACIÓ RESTAURADORA

Ja entrat el segle XX, a causa dels estralls que provocà la darrera guerra civil, l'edifici fou sotmès a algunes petites restauracions per tal d'adequarlo novament a la seva funcionalitat religiosa. En concret, durant aquest conflicte desaparegué el retaule major, amb la resta del mobiliari de l'església (probablement cremat), de manera que s'hagué de construir un nou altar i es féu una nova pavimentació a la zona del presbiteri.

Pel que fa al Servei de Monuments de la Diputació de Girona, la primera actuació restauradora que hi desenvolupà tingué lloc al llarg dels anys 1972 i 1973, quan es restaurà l'antic campanar romànic, que estava molt malmès. L'obra consistí en la construcció de diversos cercols perimetrals per tal de consolidar-ne l'estructura i es féu sota la direcció tècnica de l'arquitecte cap del Servei Josep Maria de Ribot i Batlle. A més, també es rehabilitaren les façanes i s'obriren les finestres bífores de cadascun dels dos pisos superiors, que havien estat tapiades en una data indeterminada. De nou, l'any 1983, el Servei féu una segona intervenció a l'església, aquest cop al porxo del segle XVIII que s'alça davant la façana principal de l'edifici. En el moment de fer la intervenció aquest element estava en molt mal estat, atès que la seva estructura de fusta estava totalment podrida i amenaçava ruïna. En conseqüència, s'hagueren de substituir aquests elements i refer la teulada.

Pel que fa a l'origen de l'actual intervenció, aquesta es troba en una sollicitud de subvenció presentada per l'Ajuntament de Sant Martí de Llémna a la Diputació de Girona, per dur a terme una petita adequació de l'interior de l'església (pintura i humitats). Però l'esmentada petició fou desestimada, atès que hom considerà l'actuació proposada poc respectuosa amb l'edifici. Tanmateix, les obres s'endegaren sota la direcció de l'arquitecte municipal, el Sr. Josep Ros i Casadevall, amb un repicat dels murs interiors de l'edifici. Al llarg d'aquesta actuació van aparèixer petites restes de pintures murals disperses per la part alta de l'absis, però a causa de la seva suposada fragmentació i mal estat no es considerà necessària la seva conservació.

Posteriorment, en intervenir a la part inferior del mateix absis i a les dues absidioles laterals, arrasades amb la reforma de final del segle XVI, aparegueren noves pintures. En veure la importància de les restes, se sollicità la intervenció del Servei de Monuments de la Diputació de Girona,

Figura 5. primer pla de l'absis de l'església de Llorà en iniciar-se les obres de restauració. Hom hi pot observar com aquestes s'iniciaren per un repicat de parets que posà al descobert, però també malmeté i destruí les restes pictòriques romàniques que fins llavors havien restat conservades sota la capa de guix. Malauradament, les restes aparegudes foren considerades poc importants i el repicat de l'absis continuà fins que s'eliminà tota la capa de guix que el cobria.



que es féu càrrec de l'obra i elaborà un projecte de restauració més global. Precisament, fou durant aquesta nova etapa, durant els treballs arqueològics que es dugueren a terme a l'interior de la nau principal de l'edifici, quan es trobaren intactes el nivell de pas i els paviments de l'església preromànica.

Així doncs, el nou projecte de restauració havia de conjuntar la conservació de les diverses restes aparegudes, amb les activitats pròpies del culte religiós que encara té l'edifici. Per això, es decidí instal·lar una estructura metàl·lica elevada per sobre del paviment de l'edifici més primitiu. En concret, aquesta s'estén des de les absidioles fins a l'entrada de la nau principal i serveix de suport a un paviment de vidre laminar que s'ajusta a la quadrícula formada per l'estructura d'acer d'oxidació controlada. A la porta d'entrada s'hi ha instal·lat un cancell de vidre, format per dues targes laterals fixes, dues portes i un sostre també de vidre, per permetre que tot l'interior de l'edifici sigui visible des de l'exterior. A més, per facilitar la visió de les pintures de l'absis, l'antic presbiteri ha quedat sense cobrir, raó per la qual ha calgut fer un nou altar més avançat que l'original, de vidre i metall.

Pel que fa a la nau secundària, bastida en el segle XVI, s'ha rebaixat el nivell de circulació, per tal que el nivell d'ambdues naus sigui idèntic. Finalment, també s'ha fet una nova il·luminació interior, una part de la qual és des de sota, per donar una visió arqueològica; i l'altre, lateral, per al culte.

Pel que fa a les humitats interiors, problema que l'església ha tingut des dels seus més antics orígens, s'ha instal·lat un sistema per evitar-les, atès que són el principal factor de degradació de les pintures romàniques. Aquestes es generen a tot l'edifici per la filtració des de terra, situació que s'ha agreujat a la cara nord pel fet que aquesta està mig enterrada en el pendent de la muntanya. Aquesta humitat, doncs, pujava per capillaritat a través dels murs de pedra, transportant substàncies salines, les quals cristallitzaven en evaporar-se l'aigua, augmentant de mida i tacant part del terra i les parets. A la part sud que dona al cementiri, a això, a més, s'hi afegien els nitrats propis de la seva funcionalitat. Actualment, el procés de treure les humitats ja està en marxa i encara no ha finalitzat. Per minimitzar el seu impacte a la part nord de l'edifici, on es troben les pintures més ben conservades, s'ha rebaixat el terreny exterior, de manera que s'han desenterrat les parets per permetre una major ventilació. Això s'ha vist ajudat pel fet d'haver deixat el paviment obert, la qual cosa permet que l'aigua s'evapori en lloc de pujar per les parets. A la teulada s'han reconduït les aigües dels teulats mitjançant baixants i canals, per evitar així possibles filtracions i acumulació d'aigües des d'aquest sector. Finalment, s'ha instal·lat un sistema d'electroosmosis actiu a prop de les zones amb pintures, que mitjançant ones electromagnètiques de baixa intensitat provoca que l'aigua que entra als murs per capillaritat, en lloc de pujar, baixi. Aquest sistema també té l'avantatge que per la seva instal·lació no cal perforar els murs.

Un cop duta a terme aquesta primera fase d'assecamment, que ha durat un any, s'ha iniciat la restauració de les pintures. En concret, consisteix en l'eliminació de les sals, però sense dur a terme cap tractament d'impermeabilització ni repintat, atès que serien contraproductius si les humitats es repetissin. Més encara, quan s'ha deixat de costat la possibilitat d'extreure-les, perquè en estar arran de terra presenten gruiços de preparació de calç molt diferents, fet que podria provocar la seva fragmentació en cas d'extracció.

En definitiva, la intervenció que el Servei de Monuments de la Diputació de Girona ha dut a terme en aquest monument s'ha basat en dos



Figura 6. vista parcial de la nau principal de l'església de Llorà un cop finalitzades les obres de restauració. Les restes preromàniques s'han deixat a la vista mitjançant un terra de vidre sostingut per una estructura metàl·lica. A més, s'ha avançat l'altar per tal de permetre una visió general de les pintures romàniques de l'absis.

objectius principals que creiem haver assolit plenament: en primer lloc, la restauració i consolidació dels elements apareguts al llarg de la intervenció arqueològica i, en segon lloc, permetre una bona comprensió del conjunt als seus possibles visitants.