

2022

L'ANY DEL PORTA
A PORTA AL
PLA DE L'ESTANY

LLUITEM DES
DELS NOSTRES
MUNICIPIS CONTRA
L'EMERGÈNCIA
CLIMÀTICA



PLA DE L'ESTANY
COMARCA QUE BÀTEGA



ÍNDEX.

3 → RECICLEM TOT EL QUE ES POT RECICLAR?

5 → COM HO FAREM PER RECICLAR MÉS?

7 → AL MÓN ES FA EL PORTA A PORTA?

9 → I AQUÍ A CATALUNYA QUINA EXPERIÈNCIA TENIM?

11 → QUÈ DIUEN ELS QUE JA L'HAN IMPLANTAT?

15 → I AQUÍ AL PLA DE L'ESTANY COM HO FAREM?

19 → AMB EL PORTA A PORTA CANVIAREM EL XIP



**FRANCESC
CASTANER
I CAMPOLIER**

President del
Consell Comarcal
del Pla de l'Estany

A finals dels anys vuitanta, la necessitat creixent de donar resposta de manera conjunta als problemes del territori va originar la creació de la comarca del Pla de l'Estany. Una de les primeres actuacions que es van dur a terme va ser la construcció de l'abocador de Puigpalter.

A partir de l'any 1992, i de forma progressiva, es van començar a separar totes les fraccions actuals (vidre, paper i cartró, envasos, fracció orgànica i residu verd). Paral·lelament, van iniciar el seu funcionament la deixalleria comarcal, la deixalleria mòbil i la minideixalleria.

L'any 2018 es realitzà un pas més, ja que els municipis de Porqueres i Camós van implantar un nou sistema de recollida de residus.

Recentment, l'Agència de Residus de Catalunya, arran de les noves normatives europees, ha establert com a objectiu arribar al 65 % de recollida selectiva de cara al 2035. A casa nostra, actualment ens trobem al voltant del 44 %, és a dir, de cada 100 kg de brossa que generem 56 kg acaben a l'abocador.

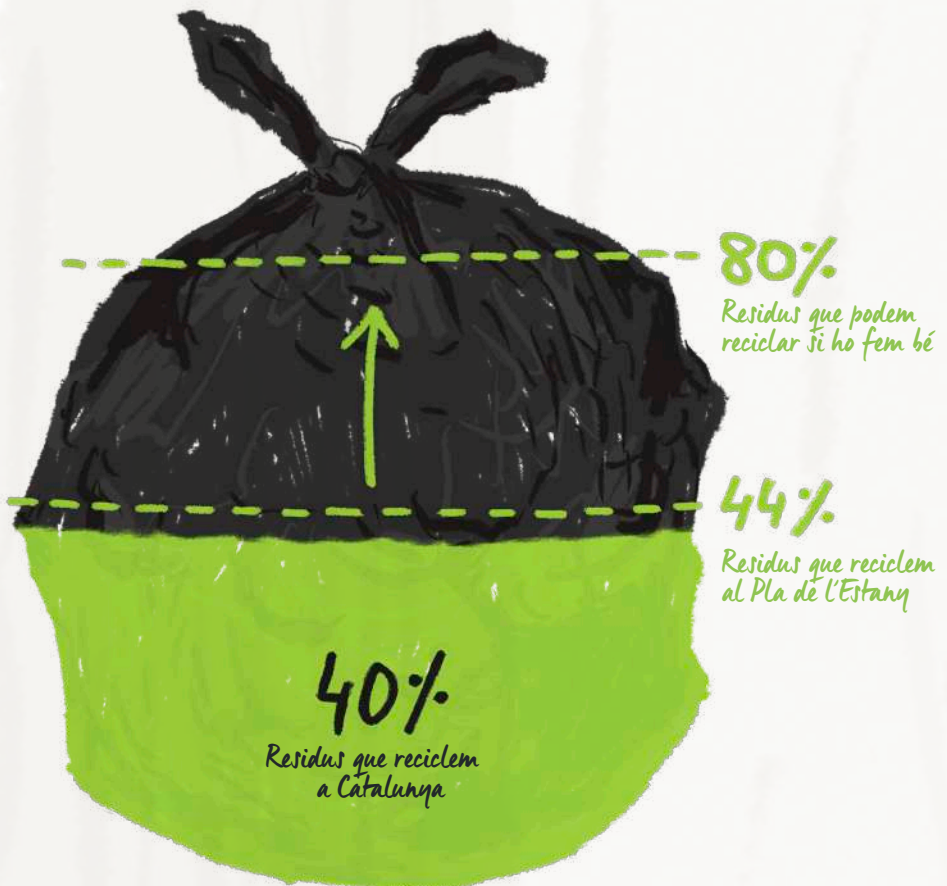
Malauradament, portem uns anys que el reciclatge ha tocat sostre i continuem generant moltes tones de resta, però entre totes i tots podem revertir aquesta situació i aturar l'increment dels costos econòmics destinats al tractament del rebuig, que acaba significat un augment de la taxa de residus.

És per això que durant el 2022 volem dur a terme un pas molt important en la gestió dels residus municipals de la comarca. Des de cada municipi s'impulsarà un sistema de recollida adequat a les seves característiques, combinant recollides porta a porta amb àrees tancades i contenidors intel·ligents.

Sabem que suposarà un gran repte per a tothom; tanmateix, amb la corresponsabilitat de totes i tots aconseguirem que la comarca del Pla de l'Estany esdevingui un referent del reciclatge i la gestió dels residus.

RECICLEM TOT EL QUE ES POT RECICLAR?

Encara que d'entrada no ens ho pugui semblar, més del 80% dels nostres residus es poden reciclar i convertir-se en noves matèries primeres!



A Catalunya només separem correctament el 40% dels residus, i al Pla de l'Estany, tot i que estem una mica per sobre de la mitjana catalana, amb un 44%, també som lluny del 80% de residus que podríem reciclar. Tenim molta feina a fer i és hora de posar-nos-hi!

El procés de reciclatge comença a casa –o al comerç–, segueix amb la recollida dels residus i acaba amb el tractament a les plantes de reciclatge. Millorar els resultats de recollida selectiva és una responsabilitat compartida entre ciutadania i Administració.

Què podem fer com a ciutadans i ciutadanes per reduir els nostres residus i incidir en els índexs de reciclatge?

- Podem consumir de forma responsable, analitzant abans de comprar un producte si realment el necessitem i si hi ha alternatives més sostenibles, i evitant sobretot els productes d'un sol ús.
- Podem intentar que els productes que consumim generin els mínims residus, tant en el moment de la compra com quan s'acaba la seva vida útil.
- També és a les nostres mans separar correctament els residus que generem i aportar-los tal com estableix el model de recollida del nostre municipi, per tal que puguin ser tractats i reciclats.

I què ha de fer l'Administració?

- L'Administració és la responsable de definir un model de recollida de residus que permeti aconseguir els resultats que es persegueixen i posar en marxa un servei amb tots els recursos necessaris.
- També és competència seva posar a l'abast de la ciutadania tots els mitjans necessaris per garantir la participació correcta en el sistema definit, establir un model de fiscalitat que premii els qui ho fan bé i corregir les males praxis.

CAL MILLORAR LA RECOLLIDA SELECTIVA PER...

A. JUSTÍCIA AMBIENTAL

Ens trobem davant d'una important crisi climàtica, en què els nostres residus contribueixen a augmentar les emissions dels gasos d'efecte hivernacle. Els recursos del planeta són finits i, si no reciclem, la crisi de materials serà irreversible.

→ *Minimitzant i separant correctament els nostres residus lluitem contra la crisi climàtica.*

→ *Millorant els índexs de reciclatge reduïm la dependència exterior i preservem els recursos.*

B. ESTABILITZAR ELS COSTOS

L'any 2022, el cànon de tractament de residus a l'abocador té un cost de 59,10 €, i incinerar-los, un cost de 26,50 €/tona. L'any 2024, aquests preus augmentaran fins a 71,60 i 35,80 € respectivament. I així any rere any.

→ *Si reciclem bé tots els residus que generem, estalviarem en costos d'abocador i obtindrem ingressos dels reciclables: l'orgànica, els envasos, el paper i el cartró i el vidre.*

→ *Si no revertim la tendència actual, els alts costos de tractament de la resta repercutiran en la taxa de residus.*

C. COMPLIR LES DIRECTIVES

Els objectius que ens marca Europa per als propers anys són arribar al 55 % de reciclatge* el 2025, al 60% el 2030 i al 65% el 2035. L'any 2035, la quantitat màxima de residus que es podran portar a l'abocador serà del 10% del total de residus generats.

→ *Si no assolim els objectius, farem palesa la nostra poca solidaritat amb els problemes comuns i haurem de fer front a les sancions d'Europa.*

* Índex de reciclatge no és el mateix que Índex de recollida selectiva; el primer fa referència al que es recicla i el segon al que es recull de forma separada. Per complir, per exemple, l'objectiu de reciclatge del 55% que demana Europa per al 2025, cal que els índexs de recollida selectiva siguin de prop del 60-65%, perquè no s'aprofiten el 100% dels materials recollits.

COM HO FAREM PER RECICLAR MÉS?

Al Pla de l'Estany afrontem el repte i facilitem eines que ens permetran millorar la recollida selectiva i també el nostre entorn immediat. Per això...

L'any 2022 implantem un nou sistema de recollida a tota la comarca

El model de recollida de residus amb contenidors oberts al carrer té un sostre de prop del 40-45% de recollida selectiva, enloc s'ha aconseguit superar aquest resultat.



QUÈ ÉS AIXÒ DEL PORTA A PORTA?

El porta a porta és un sistema de recollida de residus que consisteix a lliurar els residus ben separats a la porta de casa seguint un calendari establert.

Hi ha tants models de porta a porta com municipis o ciutats al món que el tenen implantat. Aquesta versatilitat i flexibilitat és una de les grans virtuts del sistema i una de les claus del seu èxit.

En la majoria de recollides porta a porta els cubells, els bujols i les bosses per treure els residus porten xip. Aquests xips es llegeixen cada vegada que es fa la recollida, de manera que es pot saber qui treu els residus i si els separa correctament. Aquest seguiment de les aportacions és el que permet aplicar taxes justes que premien els qui ho fan bé; és el que s'anomena *pagament per generació* o *pagament per participació*.

I, FUNCIONA?

El porta a porta és un sistema individualitzat de recollida que fomenta la reducció i la separació dels residus.

Amb aquest model s'aconsegueixen resultats de recollida selectiva d'entre el 70 i el 90% i importants percentatges de prevenció. Es calcula que els dos primers anys els residus es redueixen al voltant del 15%.

Podem dir, doncs, que sí, que funciona, i arreu del món i de Catalunya tenim experiències que així ho demostren.

AL MÓN

ES FA EL PORTA A PORTA?

Moltes grans ciutats han implantat sistemes individualitzats de recollida de residus amb grans resultats. Si fem una volta pel món per conèixer algunes de les que millor reciclen, veurem que...
totes fan recollida porta a porta!

SEÜL

Seül, a Corea del Sud, és una ciutat amb una àrea metropolitana que supera els 10 milions d'habitants i on es recicla el 70% dels residus que es generen. Des de l'any 1995 tenen implantat un sistema de pagament per generació mitjançant bosses prepagades, de manera que l'import final de la taxa depèn del nombre anual de bosses que gasta cadascú.



SAN FRANCISCO

San Francisco, a Califòrnia (EUA), és una ciutat de 825.000 habitants amb uns resultats de recollida selectiva que superen el 70%. Recull els residus porta a porta i totes les polítiques que aplica es basen en l'estratègia de residu zero. Des de fa anys té implantat un sistema de pagament per generació sobre la fracció resta, és a dir, que aquell qui genera molta resta paga una taxa més alta.



LJUBLJANA

Ljubljana, a Eslovènia, va iniciar la recollida porta a porta de resta i orgànica l'any 2006 i va passar del 28 % a superar el 60 % de recollida selectiva. El model d'aquesta ciutat de més de 250.000 habitants es basa en la recollida de 5 fraccions, similar al nostre sistema, que també és de 5 fraccions. En aquest cas, els envasos, el vidre i el paper i el cartró es recullen amb contenidors al carrer.



GRAND BESANÇON

La regió de Grand Besançon, a França, té una població de 192.000 habitants i se situa en un percentatge de recollida selectiva del 68 %. Aquesta regió gestiona els residus de 70 municipis de forma conjunta amb una recollida porta a porta.



VALL D'AOSTA

La Vall d'Aosta, a la frontera entre Itàlia i Suïssa, té un índex de recollida selectiva del 75 %. Els seus 11 municipis, amb més de 125.000 habitants en total, són l'exemple que és possible introduir aquest sistema en poblacions complexes, en aquest cas per l'elevada estacionalitat i el clima extrem.



BERLÍN

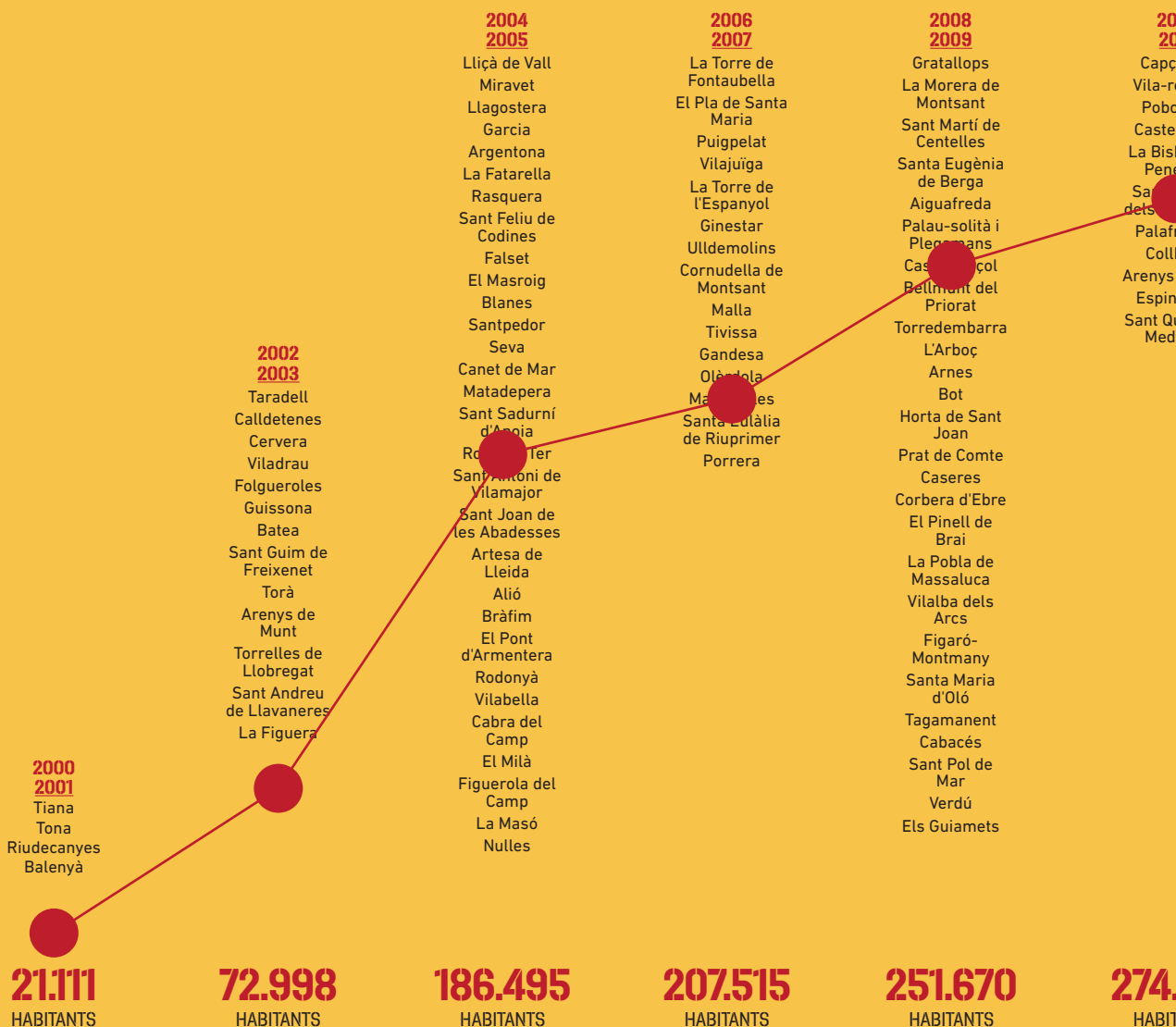
La ciutat de Berlín, amb 3,5 milions d'habitants, té implantat un sistema de recollida porta a porta amb contenidors comunitaris. Cada edifici té un espai amb contenidors que es recullen un cop a la setmana. Com a fet particular, Alemanya té implantat un sistema de dipòsit, devolució i retorn d'envasos, de manera que els envasos es retornen als comerços, com també es feia aquí abans, i aquests abonen els imports preestablerts.



I AQUÍ A CATALUNYA

QUINA EXPERIÈNCIA TENIM?

Des de l'any 2000, més de 240 municipis de Catalunya tenen implantat el model porta a porta, i més de 130 tenen previst implantar-lo properament.



QUÈ DIUEN

ELS QUE JA L'HAN IMPLANTAT?

L'EXPERIÈNCIA DEL BERGUEDÀ

L'any 2017 es va implantar la recollida porta a porta a 12 dels 31 municipis del Berguedà. Amb el nou model es van passar a recollir porta a porta 4 fraccions –l'orgànica, els envasos, el paper i el cartró i la resta– i es van eliminar tots els contenidors de la via pública excepte els del vidre.

En quatre anys, la comarca va passar d'un 33% de recollida selectiva al 70 %.

Amb el porta a porta, les tones de residus municipals que entren a l'abocador comarcal s'han reduït prop d'un 50%, fet que suposa un estalvi de costos i, sobretot, una reducció de l'impacte ambiental.

33% ————— **70%**

Als municipis petits, tots els residus es treuen sempre amb cubell; a Berga, en canvi, per tal de donar resposta a la densitat i a la verticalitat urbanística, es va optar per un model d'aportació de la resta i els envasos amb bossa. D'aquesta manera, un cop ha passat el servei de recollida, el carrer queda net de residus.





*Gemma Vinyes
Cap de l'Àrea de Medi Ambient
i Infraestructures
Consell Comarcal del Berguedà*

Què en destacaries, de la implantació del porta a porta al Berguedà?

La implantació del porta a porta es va fer a 12 municipis de cop, incloent-hi Berga, que sumaven en total unes 35.000 persones, gairebé el 90% de la població de la comarca. Tot un repte!

En una iniciativa com aquesta és de gran rellevància la fase informativa, quan es comuniquen tots els detalls del nou servei a tots els agents: ciutadania, activitats econòmiques, personal municipal i entitats. De la implantació en destacaria la importància d'aclarir els dubtes de la ciutadania amb tantes xerrades informatives com calgui. També recordo que va ser un moment de molta feina i màxima coordinació amb els ajuntaments per tal de facilitar els kits a la ciutadania i els materials d'aportació als grans productors. Va ser una implantació ràpida, amb tot el que això implica de logística.

Un dels moments clau és la data en què els contenidors de carrer desapareixen, perquè és quan la ciutadania veu que el porta a porta serà una realitat.

També recordo com un moment especial el primer dia de recollida, amb la incertesa de saber si la gent hi participaria correctament, com aniria la recollida, etc. Quan vam veure el cubell a cada portal, amb els residus ben separats, va ser un moment molt emotiu, perquè al final es feia realitat el projecte pel qual tant s'havia treballat.

Com va ser la resposta de la ciutadania?

En general, la resposta va ser bona. Malgrat que a l'inici es va generar una mica d'incertesa i desconeixement, amb les xerrades informatives vam poder aclarir tots els dubtes.

Des de l'inici, la resposta de la majoria de la ciutadania ha estat positiva, ja que hi participa i separa els residus correctament, fet que es pot veure amb els resultats de la recollida selectiva, a l'entorn del 80%.

Encara tenim una petita part de la població que no participa correctament i abandona els residus a la via pública. Precisament per això, el darrer trimestre de l'any passat vam començar una campanya de sensibilització per recordar a la ciutadania com aportar els residus correctament i corregir males pràctiques.

Quines van ser les principals problemàtiques que us va trobar?

Durant la implantació, una de les principals problemàtiques va ser amb les activitats econòmiques, ja que algunes no disposaven dels materials d'aportació i algunes altres havien demanat un material que no s'adequava a les seves necessitats; preveure quins bujols necessites per a cada fracció, si abans no separaves el els residus, de vegades costa. Aquests problemes, però, es van resoldre al cap de poques setmanes.

Un altre problema van ser les cues els primers dies en el punt de repartiment, ja que tothom volia el seu kit i patien per si s'acabaven els materials d'aportació. I també les persones que no tenien els cubells el primer dia de recollida perquè es pensaven que no s'implantaria mai; fins que no es van treure els contenidors no se'n van fer a la idea.

Com va resoldre aquests problemes?

Pel que fa als grans productors, mentre no arribava el material, es va avisar el servei que fes la recollida sense els contenidors si tot estava ben separat, i en pocs dies es va resoldre. I si el material no s'ajustava a les seves necessitats, se'ls el va canviar.

Pel que fa a les cues dels primers dies, es va posar personal de reforç i es va transmetre a través de les xarxes socials i els mitjans de comunicació que hi havia kits per a tota la ciutadania i que no calia patir. I pel que fa als ciutadans que no havien anat a buscar el kit, es van obrir punts de suport perquè tothom pogués anar a recollir el material.

Com es van adaptar els establiments comercials al nou servei?

La majoria hi van participar correctament, malgrat que alguns tenien i tenen problemes d'espai per als contenidors i bujols. I a vegades els ha costat adaptar-se als horaris, però ara, passats uns anys de la implantació, podríem dir que la majoria participen correctament en el sistema i n'estan contents.

Ara que ja fa més de 3 anys de la implantació del porta a porta al Berguedà, quina valoració en fas?

La valoració, en general, és molt positiva, sobretot pels resultats de recollida selectiva dels municipis, que superen el 80 %, la qual cosa ha fet que el Berguedà sigui per segon any consecutiu la ccomarca de Catalunya amb el percentatge de recollida més alt.

Això no hauria estat possible sense l'esforç que va realitzar l'equip del Consell durant la implantació i la dedicació diària perquè el sistema funcioni. Crec que fins que no implantem un porta a porta no ets conscient del volum de dades, tecnologia, incidències, lectures i trucades que cal gestionar perquè el sistema funcioni, però quan veus els resultats val la pena.

L'EXPERIÈNCIA DE PORQUERES

El febrer del 2018, Porqueres va implantar el porta a porta de 4 fraccions, i va deixar el vidre en contenidors al carrer.

Amb la implantació del porta a porta, el municipi va passar del 37% de recollida selectiva al 83 % i va multiplicar per 3 les tones de matèria orgànica recollida.

Un cop consolidat el porta a porta, durant el 2021 a Porqueres es va implantar el pagament per participació. La nova taxa es calcula tenint en compte la participació en la recollida d'orgànica i d'envasos, sempre preveient situacions excepcionals, com el cas dels habitatges buits o les llars que fan compostatge.

37% ————— 83%

Els habitatges disseminats del municipi no disposen de recollida porta a porta, sinó que dipositen els seus residus en àrees tancades de contenidors distribuïdes pel terme municipal; per accedir a les àrees cal utilitzar una clau o bé introduir un codi de seguretat.



*Maria Tubert
Veïna de Porqueres*

Com vas rebre la notícia de la implantació del porta a porta a Porqueres?

L'Ajuntament va convocar tots els veïns i veïnes a unes reunions informatives on t'explicaven com funcionava la recollida i quins eren els objectius d'aquest nou sistema. Aquí la gent podia expressar dubtes i fer preguntes.

Personalment, d'entrada vaig pensar que podia ser un bon sistema perquè tothom reciclés de manera correcta i no hi hagués excusa per no fer-ho, em va semblar perfecte!

Abans del porta a porta, separaves els residus?

Sí, a casa ja fa temps que separem els residus per evitar la contaminació i ajudar a mitigar el canvi climàtic.

Temies alguna cosa?

En un principi penses que la freqüència de recollida no serà suficient per al volum d'escombraries que origines cada dia, però a la pràctica veus que n'hi ha prou. També és veritat que a casa intentem sempre disminuir els residus que fem.

Quins inconvenients hi preveies?

El residu de l'orgànica em preocupava, perquè pensava que faria pudor si no la treia el mateix dia.

Com va ser el canvi?

Al principi anava una mica perduda, perquè has de tenir en compte el dia de la setmana per saber quin residu has de treure al carrer. Això et provoca una mica d'estrès, però des de l'Ajuntament et faciliten un imant (que pots penjar a la nevera) on cada residu té assignat un dia de la setmana, cosa que t'ajuda a l'hora de saber què toca cada dia. Si hi ha mainada a casa, com és el meu cas, també és bo que hi participin i t'ajudin a reciclar i a recordar què toca cada dia. Ells tenen més memòria que nosaltres.

Si has tingut mai cap problema, com l'has resolt?

Per resoldre problemes l'Ajuntament ha posat a disposició dels veïns un número de mòbil de contacte. Per a qualsevol queixa o dubte nosaltres ens hi hem posat en contacte.

Vas haver de canviar algun hàbit per adaptar-te al nou servei de recollida?

Sí, i tant! Treure les deixalles que corresponen cada dia i no les que tu vols treure. Si tens un munt de cartró, però resulta que és dilluns i aquest és el dia de l'orgànica, doncs has de guardar el cartró i esperar el dia que toca, per tant, has de tenir un espai on guardar els residus en cas que n'acumulis molts.

També hem hagut d'habituar-nos a recordar que cap al capvespre has de treure el cubell al carrer; si te n'oblides, et quedes amb les escombraries a casa i t'has d'esperar al dia següent de recollida.

Hi trobes avantatges, en el porta a porta, respecte a la recollida en contenidors? Quins?

Sí, Molts! D'entrada, és molt pràctic, et venen a recollir les deixalles a casa, tu no t'has de preocupar de portar-les fins als contenidors del carrer.

Desapareixen els contenidors de carrer i, per tant, desapareixen punts de brutícia on s'acumulen deixalles gens agradables per als veïns propers.

S'ha comprovat, per estadística que hi ha un augment molt important en el percentatge de reciclatge dels residus (sobretot d'orgànica i d'envasos i plàstics), penso que aquest ha de ser el camí a seguir per tots els pobles i ciutats. Hi ha una disminució considerable del volum de residu de rebuig, que és aquell que acaba enterrat a l'abocador.

Què és el que més et va cridar l'atenció del porta a porta?

La poca quantitat de residu de rebuig que es genera. Només es recull el rebuig un dia a la setmana, i la gran majoria de vegades no omplés ni una tercera part de la bossa.

Creus que va ser un canvi positiu per al municipi?

És clar que sí! Ara som un dels municipis que més recicla de tot Catalunya, som molt a prop del 80%, això vol dir que funciona i que tots en sortim beneficiats. També cal dir que des de l'Ajuntament han aplicat l'impost per trams, això vol dir que si recicles pagues menys. D'aquesta manera, es vol afavorir els veïns que participen correctament en aquest sistema i alhora s'intenta evitar que alguns vagin a pobles veïns a tirar les escombraries.

I AQUÍ AL PLA DE L'ESTANY COM HO FAREM?

Al Pla de l'Estany implantarem un porta a porta de 4 fraccions als nuclis urbans i una recollida en àrees tancades de contenidors als disseminats.





Recollirem l'orgànica, els envasos, el paper i el cartró i la resta amb cubells amb xip i deixarem el vidre en contenidors al carrer.



Cada setmana recollirem tres vegades l'orgànica, dues els envasos i una el paper i el cartró. La resta, la recollirem quinzenalment.



Cada dia de recollida es recolliran dues fraccions (també a Porqueres, on es canviarà el calendari). D'aquesta manera hi haurà tres dies a la setmana sense residus al carrer.



Aquells que necessitin aportar bolquers o algun altre material sanitari ho podran fer cada dia de recollida en una bossa a part identificada amb un adhesiu homologat.



Les restes vegetals de mida petita (fulles, gespa i poda) es podran treure amb l'orgànica, amb saques de ràfia o cubells de fins a 80 litres.



Els comerços amb recollida porta a porta tindran reforços extres per a l'orgànica, el paper i el cartró i la resta.

En el moment de la implantació, donarem a cada un dels habitatges dels nuclis urbans el material necessari per treure els residus: un cubell marró de 20 L per a l'orgànica, un cubell ambivalent de 40 L per a les altres fraccions i el calendari del porta a porta. Als habitatges disseminats els lliurarem el clauer per accedir a les àrees tancades de contenidors.

Als comerços se'ls entregaran cubells i bujols per aportar cada una de les fraccions. El nombre i el volum dels elements d'aportació s'adaptarà a cada establiment per donar resposta a les seves necessitats.



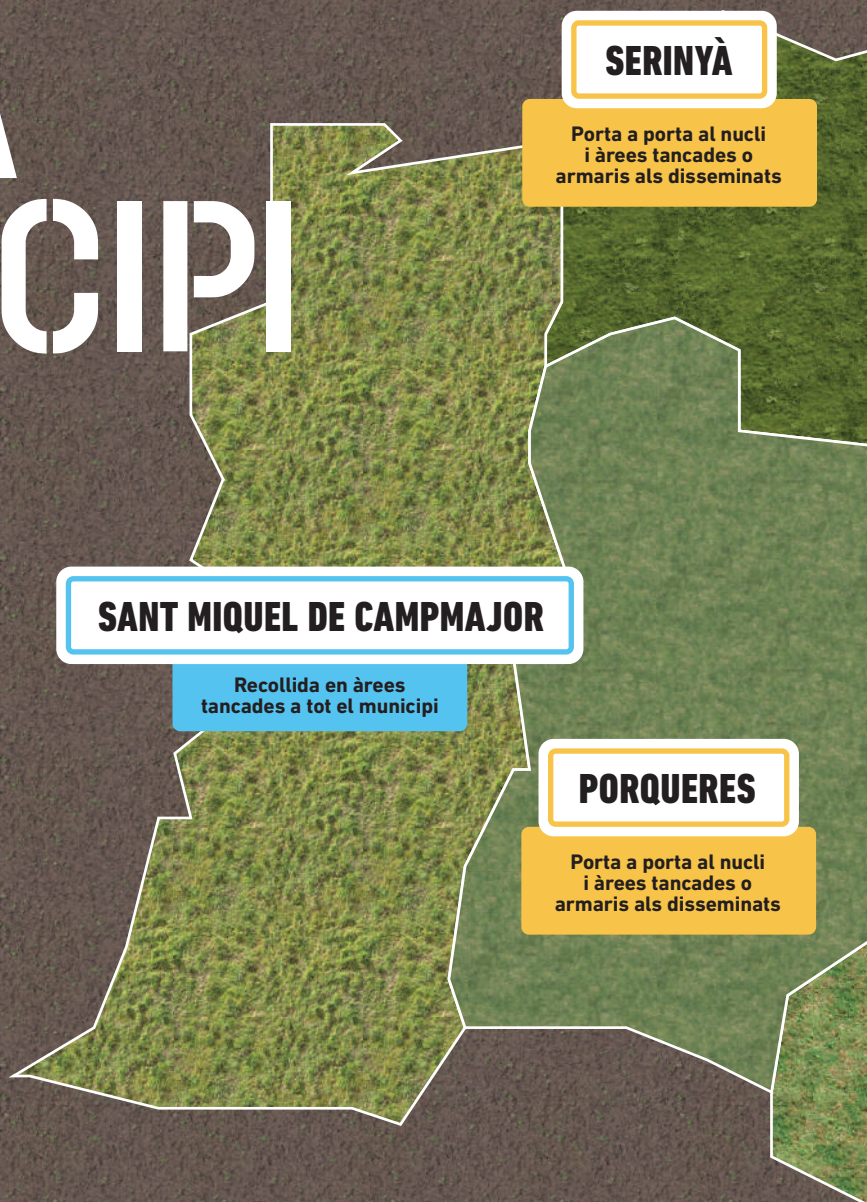
UN SISTEMA
A MIDA PER A

CADA MUNICIPI

El nou model comarcal combina el porta a porta als nuclis urbans amb la recollida en àrees tancades de contenidors a les zones d'habitatges disseminats

Les àrees tancades tindran un tancament electrònic i caldrà un clauer o una targeta per obrir-los; a dins hi haurà contenidors de totes les fraccions, i els de resta i orgànica tindran un sistema de control d'accés que permetrà fer un seguiment de la participació.

En alguns municipis amb porta a porta, s'instal·laran armaris per als cubells en punts de complexitat per mantenir el carrer lliure d'elements.



Des del 2018, Porqueres i una part de Camós tenen implantat el porta a porta amb resultats del 83 % i el 72 %, respectivament. Dos referents per a tota la comarca!

Durant el 2021, el municipi de Porqueres va implantar el pagament per participació. El 2023 es preveu que a Esponellà i Fontcoberta també s'implanti el pagament per participació. Aquesta taxa diferenciada és un sistema més just que té en compte la participació de cada habitatge i amb el qual qui més recicla, menys paga.

CRESPIÀ

Recollida en
contenidors al carrer

ESPONELLÀ

Porta a porta al nucli
i àrees tancades o
armaris als disseminats

FONTCOBERTA

Porta a porta al nucli
i àrees tancades o
armaris als disseminats

VILADEMULS

Recollida en
contenidors al carrer

*
BANYOLES

CORNELLÀ DE TERRI

Porta a porta al nucli
i àrees tancades o
armaris als disseminats

CAMÓS

Porta a porta al nucli
i àrees tancades o
armaris als disseminats

PALOL DE REVARDIT

Recollida en àrees
tancades a tot el municipi

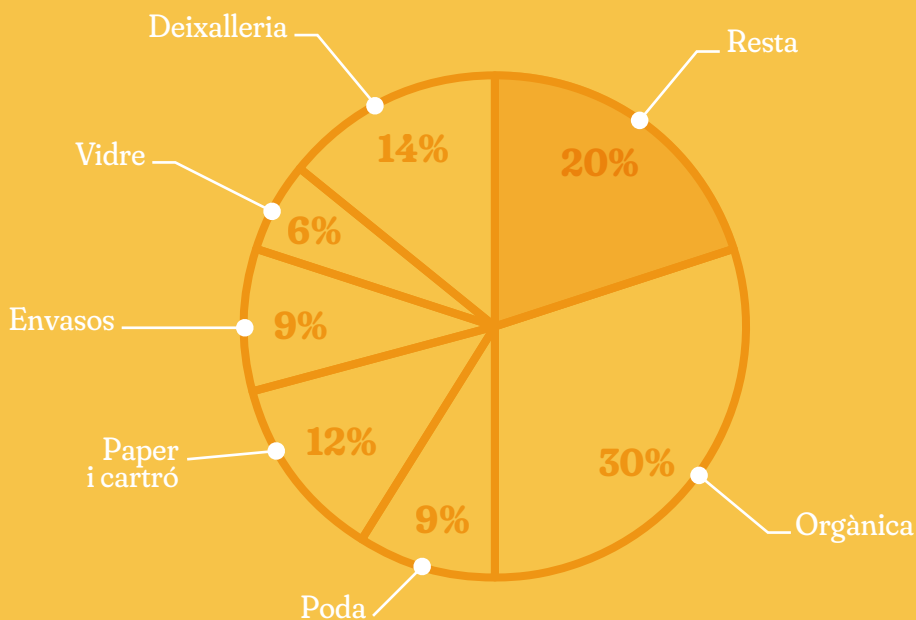
*BANYOLES MANTÉ EL MODEL ACTUAL EN CONTENIDORS AL CARRER. EN AQUEST CAS, LA RECOLLIDA NO LA GESTIONA EL CONSELL COMARCAL, SINÓ EL MATEIX MUNICIPI.

AMB EL PORTA A PORTA CANVIAREM EL XIP

Els residus són recursos i fins que no els vegem com a tals els seguirem tractant com a brossa, com a escombraries, com a "merda".

A Catalunya, com a tot Europa, tenim una gran dependència de recursos que es pot reduir substancialment si separem els nostres residus correctament.

Si separem bé els nostres residus, veurem que només el 20% són resta i no es poden reciclar





LA NOSTRA ORGÀNICA, EL MILLOR FERTILITZANT

Dels residus orgànics n'obtenim compost, un producte fertilitzant d'alta qualitat i regenerador per a la terra. Si tens un petit jardí o un hort, pots **obtenir el teu propi adob fent compostatge** casolà de les restes orgàniques que generis.

Per aconseguir compost només et cal un petit compostador on podràs anar dipositant les restes orgàniques. Les hauràs de remenar periòdicament i, al cap de 6-8 mesos, podràs recollir el compost.

 *L'orgànica que es recull a la comarca es tracta a la planta de compostatge d'Olot.*

SÓN RESIDUS ORGÀNICS:

Restes de fruita i verdura, restes de carn i peix, restes de menjar cuinat, closques d'ou, de marisc i de fruita seca, marro de cafè i restes d'infusions, tovallons de paper, taps de suro, llumins, escuradents, serradures, restes de jardineria, gespa i fullaraca.

NO SÓN RESIDUS ORGÀNICS:


Restes d'escombrar i de cabells, bolquers i compreses, sorra de gat, cendres ni cap altre material que no sigui orgànic.



Amb el cubell airejat i les bosses compostables l'orgànica transpira, l'aigua s'evapora i no es generen els sucs -lixiviats- que produeixen les pudors.

ELS ENVASOS, OBJECTIU: REDUIR-LOS!

Cada vegada generem més envasos sense pensar en l'impacte que produeixen. Hem substituït molts productes a granel i envasos de vidre i cartró per envasos de plàstic, llaunes i brics. Cada vegada consumim més productes d'un sol ús que no es poden reutilitzar.

 Els envasos que es recullen a la comarca es porten a una planta de tractament de Celrà.

ES RECULLEN EN AQUESTA FRACCIÓ:

Envasos de plàstic: ampolles d'aigua, de refrescos i de llet, envasos de productes de neteja, de gels de bany, de colònia i de xampú, bosses de congelats, terrines de mantega i recipients de iogurt, safates de suro blanc, embolcalls de plàstic, bosses d'aperitius i laminadures i la bossa de plàstic dels comerços.
Envasos metàl·lics: llaunes de conserves, llaunes de begudes, safates d'alumini, esprais, taps metàl·lics d'ampolles i taps de pots. **Envasos tipus briu:** envasos de suc, llet, vi, batuts, brous, gaspatxo, etc.

NO HI DIPOSITIS:

Bolquers, mascaretes, envasos de cartró i paper, joguines, roba, petits electrodomèstics, guants ni objectes de plàstic que no siguin envasos.

Per fer més efectiu el reciclatge, cuida bé els envasos i reutilitza les bosses dels comerços per portar-los al contenidor.



5 CONSELLS PER REDUIR LA QUANTITAT DE RESIDUS QUE GENEREM A CASA

CONSELL 1

Sempre que puguis, compra a granel

Per què comprem la fruita, la verdura, la carn o el peix envasats? No té més sentit comprar-los a granel i evitar aquests envasos innecessaris?

CONSELL 3

Evita les bosses de plàstic a l'hora d'anar a comprar

Pensa a portar una bossa reutilitzable sempre a sobre o ves a comprar amb carro o cabàs. La teva butxaca ho agrairà!

CONSELL 2

Beu aigua de l'aixeta

L'aigua de l'aixeta és higiènica, evita molta petjada de carboni i redueix costos econòmics i ecològics. A més, per fabricar una ampolla de litre d'aigua embotellada es gasten 3 litres d'aigua.

CONSELL 4

Evita embolicar entrepans amb paper d'alumini

Hi ha alternatives al paper d'alumini, com l'ús de tàpers o l'embolcall reutilitzable.

CONSELL 5


Sempre que puguis, compra productes envasats en vidre, en lloc de plàstic o brics

El vidre es pot reutilitzar, en canvi, els envasos de plàstic estan dissenyats per utilitzar-los una vegada, i reutilitzar-los de manera continuada pot provocar problemes higiènics degut al deteriorament de l'envàs i la proliferació de bacteris. El briu no es poden reutilitzar, i reciclar-los és molt costós, perquè estan formats per materials diferents (cartró, plàstic i alumini).

EL PAPER I EL CARTRÓ, LA FRACCIÓ MÉS FÀCIL DE SEPARAR

La producció de paper causa impactes ambientals importants associats a la tala d'arbres, al consum d'aigua i energia i a l'ús de productes per blanquejar-lo, com el clor o derivats.

Utilitzem-lo amb responsabilitat!

 El paper i el cartró que es recullen a la comarca es porten a una planta de tractament de Celrà.



SÓN RESIDUS DE PAPER O CARTRÓ:
Capses de galetes, de cereals, de sabates, de productes congelats, oueres de cartró, etc., i tot tipus de paper, diaris, llibres, revistes i bosses de paper.

Reutilitza les bosses de paper que et donen a les botigues per treure els residus d'aquesta fracció.



EL VIDRE, L'ENVÀS MÉS SOSTENIBLE

El vidre és l'únic envàs que es pot reutilitzar per a usos alimentaris i, quan es recicla, no perd qualitat, de manera que **es pot reciclar tantes vegades com calgui**. A més, moltes ampolles de vidre són retornables.

 El vidre que es recull a la comarca es porta a la planta de tractament de Mollet del Vallès.

**RECORDA, AL
CONTENIDOR VERD:**

DIPOSITA-HI:
Només envasos de vidre, com ara ampolles, pots de cosmètics i colònia, pots de melmelada i de conserves, etc. Per facilitar el reciclatge, diposita'ls sense taps ni xapes.

NO HI DIPOSITIS:
Plats i gots de vidre, ceràmica, miralls, bombetes ni fluorescents.

PER A MÉS INFORMACIÓ:

**Consell Comarcal
del Pla de l'Estany**
mediambient@plaestany.cat
972 573 550

RRRR