

# **POUM VERGES**

**Catàleg de béns**

juliol 2021



## CATÀLEG DE BÉNS

CATÀLEG DE BÉNS .....	3
1.- Objectius i antecedents .....	3
1.1.- Objectius.....	3
1.2.- Antecedents.....	3
1.3.- Bases legals .....	4
1.4.- Llei 9/1993 del Patrimoni cultural català.....	5
1.5.- Documents que componen el Catàleg.....	5
2.- Criteris de catalogació .....	6
2.1.- Patrimoni arquitectònic .....	6
2.2.- Conjunts urbans .....	6
2.3.- Elements arqueològics .....	7
2.4.- Patrimoni medi ambiental i paisatgístic .....	7
3.- Criteris de la normativa.....	7
3.1.- Règim jurídic específic.....	7
3.2.- Nivell de protecció .....	8
4.- Estructura de les fitxes del Catàleg de béns .....	9
5. NORMATIVA .....	10
Béns Culturals d'Interès Nacional (BCIN).....	11
Béns Culturals d'Interès Local (BCIL).....	11
Espais de protecció arqueològica (EPA) .....	12
Altres béns de protecció urbanística (BPU).....	12
6.- FITXES ELEMENTS INCLOSOS EN EL CATÀLEG DE BÉNS .....	17



# CATÀLEG DE BÉNS

## 1.- Objectius i antecedents

### 1.1.- Objectius

Els objectius del Catàleg de Béns a protegir, són la preservació del Patrimoni històric, arquitectònic, arqueològic, i mediambiental del municipi de Verges, per a la seva conservació, millora i difusió, perquè reverteixi, no solament en el manteniment de la qualitat ambiental i del paisatge que actualment ja té el municipi, sinó també per a contribuir al desenvolupament econòmic municipal i a la potenciació de la nostra cultura i el paisatge.

Amb aquest objectiu, es pretén delimitar els béns de major interès i valors del municipi, fixar el seu grau de protecció i determinar les mesures per intervenir-hi, per tal de preservar els valors històrics, arqueològics, culturals, paisatgístics i ambientals, com als valors més reconeixibles que conformen en bona part la identitat pròpia del municipi.

### 1.2.- Antecedents

#### 1.2.1 Planejament anterior

A nivell municipal, el planejament vigent fins a l'aprovació del present POUM són les Normes Subsidiàries de planejament del municipi de Verges que van ésser aprovades per la Comissió d'Urbanisme de Girona el 21 d'abril de 1987.

Les Normes subsidiàries incorporen unes "Fitxes d'element, lloc, recinte o entorn quines obres majors precisen informe vinculant de la Comissió tècnica del Patrimoni. Les fitxes extretes de l'arxiu històric del COAC, fan referència als següents elements:

Església de la Vall	Mas Sitjar
Rectoria de La Vall	Can Garcia
Cal Rei	Can Iglèsies
Mas Massaller	Can Maçanet o Mas de dalt
Can Dispès	Can Vidal, Casa Gifre, Can Puig
Can Perpinyà	Ajuntament i Antigues Escoles
Plaça Francesc Cambó	Carrer de Ribusa (casa entremitgeres)
La Font	Can Garriga
Can Cambó	Can Bou
Carrer progrés (casa entremitgeres)	Cal Albert (Ca la Victor Català)
Mas Pi.	El Molí de la Vall
Casa aïllada	Església parroquial de Sant Julià
Can Llobet	Can Font-Casa de les Voltes
Plaça Major	Can Romaguera
Can Batlle	Can Bonet

Aquest llistat d'elements s'han de considerar com un pre-catàleg, ja que no s'ha tramitat mai el pla especial del Catàleg de patrimoni corresponent.

Les Normes Subsidiàries són anteriors a l'aprovació de la Llei 9/1993, i per tant, comporten d'acord amb l'art. 7 d'aquesta Llei, la consideració de bé d'interès local per als béns pre-catalogats.

### **1.2.2 Departament de Cultura**

El Departament de Cultura té a disposició del públic l'aplicació eGIPCI, Gestió Integral del Patrimoni Cultural Immoble, on hi ha recollits tots els elements que mereixen o tenen alguna figura de protecció, tant siguin arquitectònics, arqueològics o paleontològics.

En el llistat del municipi de Verges, hi apareixen els elements que formen part del Pre-catàleg de les Normes Subsidiàries.

### **1.2.3 Col·legi d'Arquitectes de Catalunya**

També s'ha realitzat un buidat del l'Arxiu de la Demarcació de Girona del Col·legi d'Arquitectes de Catalunya, i de la relació d'obres d'arquitectura moderna realitzada pel DOCOMOMO, on no han aparegut més elements que els descrits anteriorment.

### **1.2.4 Inventari els arbres monumentals a Catalunya**

Pel què fa als elements amb valor mediambiental, s'ha consultat la web de la Generalitat de Catalunya sobre arbres monumentals, en la que no apareixen referències en el terme municipal de Verges.

### **1.2.5 Altres fons**

Per últim s'ha realitzat una cerca sobre bibliografia local, premsa, i testimonis, de manera que s'ha pogut analitzar els valors socials-locales de certs elements, que després s'han estudiat sobre el terreny. D'aquest estudi s'han inclòs, pel valor mediambiental, paisatgístic i social, els recs del Molí, rec de l'Estany i les hortes, que formen part de l'estructura agrícola de regadiu del municipi, estretament vinculada a la història socio-econòmica del municipi, i els riberals del Ter i les façanes visibles del nucli urbà i de La Vall pel seu valor paisatgístic i mediambiental.

## **1.3.- Bases legals**

Text refós de la Llei d'urbanisme, Decret legislatiu 1/2010 de 3 d'agost.

Llei 9/1993, de 30 de setembre, del patrimoni cultural català (DOGC núm. 1807, d'11.10.1993)

Sentència del Tribunal Constitucional 17/1991, de 31 de gener, en recurs d'inconstitucionalitat promogut pel al Generalitat de Catalunya contra determinats preceptes de la Llei 16/1985.

Decret 15/1990, de 9 de gener, sobre les Comissions del Patrimoni Cultural del Departament de Cultura. (DOGC de 31.01.90)

Decret 267/1991, de 25 de novembre, sobre la declaració dels béns d'interès cultural i l'inventari del patrimoni cultural moble de Catalunya. (DOGC de 20.12.1991)

Llei 10/2001, de 13 de juliol, d'arxius i documents.

Llei 4/1993, de 18 de març, del sistema bibliotecari de Catalunya

Llei 17/1990, de 2 de novembre, de museus

Llei 2/1993, de 5 de març, de foment i protecció de la cultura popular i tradicional i de l'associacionisme cultural.

Amb aquests antecedents, el present document, amb la condició de Catàleg de Béns a Protegir del municipi de Verges, es redacta i s'incorpora al POUM en compliment del que disposen els articles 59 i 69 del Decret Legislatiu 1/2010 de 3 d'agost, pel qual s'aprova el Text refós de la Llei d'urbanisme, adequant-se a les determinacions de la legislació de regulació específica del Patrimoni Històric-Artístic.

#### **1.4.- Llei 9/1993 del Patrimoni cultural català**

La Llei 9/1993 de 30 de setembre, del Patrimoni Cultural Català (Diari Oficial de la Generalitat de Catalunya núm. 1807 del 11.10.1993) estableix tres categories de protecció comunes a béns mobles, immobles i immaterials:

- BCIN (Bé Cultural d'Interés Nacional), classificats en Monuments històrics, Conjunts històrics, Jardí històric, Lloc històric, Zona d'interés etnològic i Zona arqueològica.
- BCIL (Bé Cultural d'Interés Local)
- ALTRES BÉNS, o béns amb protecció urbanística (BPU), classificats en elements arquitectònics, arqueològics, mediambientals i conjunts urbans.

La Direcció General de Patrimoni Cultural és l'òrgan encarregat de la tramitació i seguiment dels BCIN.

Respecte dels BCIL, poden ser declarats seguin el procediment regulat per la LPCC. Segons l'article 17 la llei estableix *"La competència per a la declaració de béns culturals d'interès local correspon al ple de l'Ajuntament, en els municipis de més de cinc mil habitants, i al ple del Consell Comarcal per a municipis de fins a cinc mil habitants"*. La tramitació d'aquesta declaració és independent de la que s'estableix a la legislació urbanística, en la que l'òrgan competent és la Comissió d'Urbanisme, i com a requisit del procediment cal l'informa favorable d'un tècnic en patrimoni cultural.

En el moment de l'aprovació de la llei de patrimoni cultural català, el municipi de Verges tenia dins les Normes Subsidiàries el llistat de béns esmentat anteriorment, pel que s'han de considerar aquest béns com a BCIL.

Per últim, els BPU (béns amb protecció urbanística), són aquells béns no declarats ni incoats BCIN o BCIL, els valors dels quals recau en l'arquitectura del lloc i/o paisatge del municipi. En aquest cas recau en els municipis la consideració de crear els instruments de protecció i control necessaris, ja que no solament es poden catalogar en el marc de la Llei 9/1.993 sinó que també ho poden ser a través dels mecanismes de protecció que, com el present Catàleg, es basen en la legislació urbanística.

D'acord amb l'article 3 de la llei *"... els ajuntaments han de vetllar per la integritat del patrimoni cultural català, tan públic com privat, i per la protecció, la conservació, l'acreciment, la difusió i el foment d'aquest patrimoni, i han d'estimular la participació de la societat, per la qual cosa s'han de dotar els mitjans materials i personals adequats."*

Pel que fa al Règim de protecció dels béns immobles, la Llei 9/93 fixa uns criteris d'intervenció per als béns culturals d'interès nacional que són perfectament traslladables, adaptant-los en forma de normativa, al control de la intervenció als àmbits, edificis i elements que formen el patrimoni arquitectònic, artístic i històric de Verges.

Finalment, cal dir que la Llei conté també una regulació addicional pel patrimoni arqueològic, presentant com a tret principal la introducció dels espais de protecció arqueològica, que són aquells on, per evidències materials, per antecedents històrics o per altres indicis, es presumeix l'existència de restes arqueològiques o paleontològiques, i que s'engloben en aquest Pla en una quarta categoria:

- EPA (Espais de protecció arqueològica)

Es consideren Espais de protecció arqueològica, i són objecte de catalogació, els jaciments que no han estat declarats BCIN, on per evidències materials, per antecedents històrics o per altres indicis, es presumeix l'existència de restes arqueològiques o paleontològiques.

#### **1.5.- Documents que componen el Catàleg**

El present catàleg el componen els següents documents:

- Memòria
- Normativa
- Fitxes

## 2.- Criteris de catalogació

En general, és la determinació d'uns certs valors el que motiva la protecció dels béns catalogats, i són aquests valors els que els distingeixen de la resta de béns per la seva importància a nivell local. Els valors que justifiquen la catalogació d'un bé podent ser un o la combinació de varis entre els següents:

**Valor històric:** És el valor afegit a un bé per haver acollit un esdeveniment històricament rellevant a nivell local.

**Valor arquitectònic:** És el valor afegit a un immoble per la qualitat i/o singularitat dels sistemes constructius, acabats i materials. que deriven d'una època determinada, i que deriven en un llenguatge compositiu que caracteritza la imatge exterior o interior de l'edificació.

**Valor tipològic:** És aquell que permet classificar el bé dins d'un tipus o model edificatori en el que són comuns la relació entre edificació i espai lliure, el sistema estructural o el sistema constructiu. L'estreta relació entre període històric i tipus edificatori fa que a més del propi valor tipològic individual d'un bé catalogat es valori com a especial valor el del conjunt de les diferents tipologies del municipi des de la vessant de l'evolució històrica en la que cada tipus correspon a una etapa.

**Valor d'autoria:** És el valor afegit a un immoble per l'autoria en alguns dels treballs realitzats en el procés constructiu (fins i tot en el projecte), d'una persona de reconeguda vàlua-trajectòria professional o artesanal.

**Valor social:** És aquell que li confereix la societat a la que sustenta, essent un elements, espai o tradició important alhora de forjar una identitat social en el municipi.

**Valor paisatgístic:** El valor paisatgístic és el que produeix la implantació del bé en l'entorn en que se situa, caracteritzant un paisatge especialment reconegut en la memòria visual de la població.

**Valor mediambiental:** És aquell que assoleix un indret amb característiques que li confereixen una singularitat respecte al medi que l'envolta.

### 2.1.- Patrimoni arquitectònic

Els criteris per a la valoració dels béns arquitectònics han estat els de preservar aquells elements singulars i de gran valor històric i social, alhora que s'han recollit elements significatius pel conjunt del municipi.

Sota el primer criteri s'han catalogat i recollit els béns ja inventariats en l'anterior normativa i els incoats o declarats BCIN.

Sota el segon criteri s'han recollit aquells elements i/o edificis amb caràcter significatiu pel lloc i a l'escala del municipi. En aquest segon grup s'han recollit, pel què fa al paisatge rural, les masies històriques que mantenen la seva tipologia original, i que determinen la colonització del territori a l'entorn del nucli urbà.

### 2.2.- Conjunts urbans

Es considera "conjunt urbà" aquell tram de carrer, plaça, indret o conjunt d'edificis que per la seva homogeneïtat, harmonia o valor històric com a conjunt cal preservar més enllà de l'



interès que pugui tenir cada un dels edificis que el formen, i que com a tal ha estat inclòs en aquest Catàleg. Creiem important donar aquest valor a les edificacions que mantenen el seu caràcter original (materials, composició, ...) dins del suposat perímetre de les muralles, segons les restes que ens han arribat, en funció del valor en la configuració del paisatge urbà i valor històric de conjunt.

Aquest nivell de protecció vol preservar la determinació de l'espai, el caràcter de l'entorn. Això inclou ubicació, l'emplaçament i la seva relació amb l'espai públic. Tot i que l'envoltant (façanes i cobertes) com a element independent no té un grau de significació suficient, si que es valoren les característiques generals en relació a la influència que tenen dins el caràcter ambiental de l'entorn.

### **2.3.- Elements arqueològics**

Es defineix com aquella àrea o punt on es localitzen restes i/o vestigis arqueològics descoberts o detectats mitjançant prospeccions o troballes recolzades per estudis històrico-arqueològics. En aquest sentit el catàleg recull aquells elements arqueològics inventariats per la direcció General de Patrimoni.

### **2.4.- Patrimoni medi ambiental i paisatgístic**

Són aquelles entitats naturals amb valor mediambiental (zones humides, connectors verds o zones d'importància en recorreguts migratoris, anidament o relacionats amb la preservació d'alguna espècie de fauna i flora), històric (com a testimoni d'un determinat paisatge) o paisatgístic (per la presència que tenen en la memòria col·lectiva).

Tan els podem trobar en sols urbans com en no urbanitzables. Les tipologies generals són:

- Zones humides
- Canals i recs
- Fonts
- Massís
- Puig Boscos
- Arbreda
- Punta de terra
- Arbrat Monumental

## **3.- Criteris de la normativa**

### **3.1.- Règim jurídic específic**

El present catàleg té un règim jurídic general on s'adscriu en funció e la seva naturalesa, que engloba la normativa urbanística que li és d'aplicació (Llei 3/2012, de 22 de febrer, de modificació del Text refós de la Llei d'Urbanisme, aprovat pel Decret legislatiu 1/2012, del 3 d'agost). Igualment hi ha normativa sectorial segons la naturalesa dels béns, de protecció mediambiental i patrimoni natural, de protecció del paisatge, i que estan referenciades en l'apartat 1.3 de la memòria d'informació del POUM de Verges del que forma part.

En aquest punt fem relació a la normativa específica de protecció del patrimoni, que en el cas de Catalunya es fonamenta en la Llei 9/1993, de 30 de setembre, del patrimoni cultural català, que té com objectiu la protecció, la conservació i l'acreciment, la investigació, la difusió i el foment del patrimoni cultural català.

Classifica el patrimoni cultural català com aquells béns mobles o immobles relacionats amb la història i la cultura de Catalunya que per llur valor històric, artístic, arquitectònic,

arqueològic, paleontològic, etnològic, documental, bibliogràfic, científic o tècnic mereixen una protecció i una defensa especials per al gaudiment dels ciutadans.

Estableix tres categories de protecció: els béns culturals d'interès nacional (BCIN), els béns catalogats (BCIL) i la resta de béns integrants del patrimoni cultural (BPU)

Més especial, és la inclusió de béns culturals i naturals del món, proposat per l'Organització de les Nacions Unides per a l'Educació, la Ciència i la Cultura (UNESCO). En aquest cas, no hi ha cap element dins d'aquesta catalogació.

### 3.2.- Nivell de protecció

Per als béns que formen part del catàleg, s'estableixen cinc nivells de protecció:

a) **Nivell 1 – Integral.** Aquest nivell de protecció és el grau més elevat. Els béns dins d'aquest nivell tenen un grau de protecció total que inclou:

- Per edificacions:
  - Façanes i cobertes i tots els seus elements (materials, acabat i formalització d'elements com xemeneies i barrets, i altres elements que sobresurtin de coberta, obertures, tipus de tancament, materials i acabat, al igual que altres elements com baranes, ampits ...).
  - Sistema constructiu i estructura.
  - Formalització interior, materials i acabats.
- Per altres tipus de Béns:
  - La totalitat del bé

Els béns inclosos en aquest nivell de protecció són els declarats com a BCIN, i tots els béns que tenen un gran valor intrínsec a ells mateixos des del punt de vista artístic, històric, arqueològic, paleontològic, ...

b) **Nivell 2 – Conservació.** En aquest nivell s'inclouen els béns lliures de modificacions substancials que els desfigurin, els quals s'han de preservar i revalorar globalment.

- Per edificacions:
  - Composició i elements constitutius de façanes principals i secundàries visibles des del carrer, volums generals, és a dir, límits exteriors dels edificis, i per tant cobertes, i tots els seus elements (materials, acabat i formalització d'elements com xemeneies i barrets, i altres elements que sobresurtin de coberta, obertures, tipus de tancament, materials i acabat, al igual que altres elements com baranes, ampits ...). i aquells espais interiors que, en cada cas particular, tinguin un valor espacial i artístic, com ara vestíbuls, escales, sales nobles, torres, etc...

c) **Nivell 3 – Parcial.** Nivell de protecció on interessa preservar i donar valor a algun dels seus elements. Queden inclosos aquells edificis els valors dels quals resideixen principalment en la seva estructura tipològica, exteriorment reflectida en la façana, i en la disposició interior d'alguns elements. Això inclou totes les parts del bé determinants en la seva visualització.

- Per edificacions:
  - Façanes i cobertes i tots els seus elements (materials, acabat i formalització d'elements com xemeneies i barrets, i altres elements que sobresurtin de coberta, obertures, tipus de tancament, materials i acabat, al igual que altres elements com baranes, ampits ...).

d) **Nivell 4 – Protecció ambiental.** Aquest és el nivell de protecció per a béns i/o conjunts el valor dels quals resideix principalment en la configuració general exterior, concretament pel què fa a la configuració d'un caràcter determinat. En aquest sentit és important preservar la determinació de l'espai i el caràcter de l'entorn. Això inclou ubicació, l'emplaçament i la seva relació amb l'espai públic. Tot i que l'envoltant (façanes i cobertes) com a element

independent no té un grau de significació suficient per estar inclosos en el nivell 3, si que es preserven les característiques generals en relació a la influència que tenen dins el caràcter ambiental de l'entorn.

e) **Nivell 5 – Protecció documental.** Nivell aplicat a aquells béns susceptibles de desaparèixer, on l'important és deixar constància documental (planimetria i fotogràfica) per a garantir la permanència de la seva memòria històrica. És aplicable a aquells BPU que per motius d'interès públic, no sigui possible la seva conservació.

#### 4.- Estructura de les fitxes del Catàleg de béns

Les fitxes s'estructuren amb una primera part on s'especifica el nom del bé a catalogar, i una referència segons la tipologia del bé:

- E. per elements arquitectònics
- CU. per a conjunts urbans
- AR. per jaciments arqueològics
- EA. per a zones d'expectativa arqueològica
- PA. per a elements paisatgístics i mediambientals

Seguidament s'estructura la informació amb els següents apartats:

- 1\_ SITUACIÓ: on apareixen dues imatges del bé catalogat, adreça, coordenades UTM, dades cadastrals, i plànol de situació i emplaçament.
- 2\_ DESCRIPCIÓ DEL BÉ: on s'estableixen les característiques principals, com tipologia, estat de conservació, ús actual i original, i una breu descripció tècnica i constructiva, i de l'entorn.
- 3\_ HISTÒRIA: en aquest apartat s'inclou la data de construcció i autor, si es coneix, una breu ressenya històrica i la bibliografia general.
- 4\_ DADES URBANÍSTIQUES: on s'inclou el règim de sòl
- 5\_ CATALOGACIÓ. RAONS QUE ACONSELLEN LA CATALOGACIÓ: on es descriuen els motius de la catalogació, tipus i nivell de protecció, altres catalogacions, entorn de protecció si existeix i usos permesos.

Pel què fa a les fitxes que fan referència als elements amb valor mediambientals (MA) i zones d'expectativa arqueològica (EA) les fitxes s'adapten a la tipologia del bé, i desapareixen els apartats de 3\_Història i 4\_ Dades urbanístiques.

- 1\_ SITUACIÓ: on apareixen dues imatges del bé catalogat, i plànol de situació i emplaçament.
- 2\_ DESCRIPCIÓ DEL BÉ: on s'estableixen les característiques principals, com tipologia, estat de conservació, ús actual i original, i una breu descripció del bé.
- 3\_ CATALOGACIÓ: on s'exposen els motius de la catalogació.

## 5. NORMATIVA

### CAPITOL PRIMER - DISPOSICIONS GENERALS

#### Art. 1. Marc Jurídic

El document del “Catàleg de béns a protegir” es formula en compliment del que disposen els articles 59 i 71 del Text refós de la Llei d’urbanisme, i s’adequa a les determinacions de la legislació de regulació específica del Patrimoni Historicoartístic (Ley 13/1985 del Patrimonio Histórico Español de 25 de juny de 1985, Llei 9/1993, de 30 de setembre, del Patrimoni Cultural Català (LPCC), i Decret 78/2002, de 5 de març, del Reglament de Protecció del Patrimoni Arqueològic i Paleontològic de Catalunya (RPPAPC).

#### Art. 2. Contingut

1. Les determinacions del present Catàleg es despleguen en els següents apartats:
  - Memòria
  - Normativa
  - Fitxes:
    - E. Patrimoni arquitectònic
    - CU. Conjunts urbans
    - AR. Patrimoni arqueològic
    - PA. Patrimoni paisatgístic i mediambiental
  - Plànols de localització

#### Art. 3. Interpretació i modificació

1. La interpretació del present document es realitzarà d’acord amb el seu contingut, els antecedents històrics, i tenint en compte els seus objectius i finalitats.
2. En cas de dubte, imprecisió o contradiccions prevaldrà la documentació escrita sobre la gràfica. La seva interpretació serà en el sentit de dotar de la major protecció als béns catalogats.
3. Els expedients de modificació d’algun element, tindran el mateix grau de precisió que el propi Catàleg. En el cas de descatalogació o canvi de nivell de protecció de qualsevol Bé Cultural d’interès Local s’haurà de regir pel que estableix l’article 17 de la Llei 9/1993, de 30 de setembre, del patrimoni cultural català.

### CAPÍTOL SEGON. - NORMES DE PROTECCIÓ I CRITERIS D’INTERVENCIÓ

#### Art. 4. Classificació dels béns catalogats segons la seva tipologia

D’acord amb els criteris de l’article 7 de la Llei 9/1993 del Patrimoni Cultural Català els elements inclosos en aquesta normativa es classifiquen en:

- **Patrimoni arquitectònic:** construcció o altra obra material produïda per l’activitat humana que configura una unitat singular. En aquest Catàleg formen part d’aquesta classificació els edificis històrics, tant edificacions singulars, com habitatges entre mitgeres i masos que formen part del sòl urbà, així com capelles o masos històrics i habitatges rurals en sòl no urbanitzable.  
Aquest catàleg de béns a protegir identifica aquest grup de **Patrimoni arquitectònic** amb el **codi “E”**.
- **Conjunts urbans:** agrupació de béns immobles, continu o dispers, que constitueix una unitat coherent i delimitable amb entitat pròpia, encara que cadascun individualment tingui o no valors especialment rellevants.

- Aquest catàleg de béns identifica els **conjunts** amb el **codi "CU"**.
- **Patrimoni Arqueològic:** lloc on hi ha restes de la intervenció humana que solament és susceptible d'ésser estudiat en profunditat amb la metodologia arqueològica, tant si es troba en la superfície com si es troba en el subsòl.  
En el cas que els béns culturals immobles definits tinguin en el subsòl restes que solament siguin susceptibles d'ésser estudiades arqueològicament, tindran també la condició de zona arqueològica.  
Aquest catàleg de béns identifica les **zones arqueològiques** amb el **codi "AR"**.
  - **Patrimoni paisatgístic i mediambiental:** d'acord amb l'article 95 del Reglament de Llei d'Urbanisme (DL 305/2006), el catàleg a més de referir-se al patrimoni cultural, afegeix la protecció dels àmbits o elements de notable valor paisatgístics i/o ambientals.  
Aquest catàleg identifica els elements del Patrimoni paisatgístic i mediambiental, amb el **codi "PA"**.

#### **Art. 5. Classificació dels béns catalogats segons el règim jurídic**

D'acord amb el règim jurídic que determina la Llei 9/1993, del patrimoni cultural català, s'estableixen les següents categories de protecció dels béns protegits:

- BCIN (Bé Cultural d'Interès Nacional)
- BCIL (Bé Cultural d'Interès Local)
- EPA (Espai de protecció arqueològica)
- BPU (altres bens de protecció urbanística)

#### **Béns Culturals d'Interès Nacional (BCIN)**

1. Són "Bé Cultural d'Interès Nacional" (BCIN) els béns immobles més rellevants del patrimoni cultural català, inclosos en el Registre de Béns Culturals d'Interès Nacional del Departament de Cultura de la Generalitat de Catalunya.

Actualment tenen aquesta consideració:

- E1 Antiques Muralles de Verges
- E4 Cal Rei
- E5 Can Massaller o Can Canet
- E25 Església de Sant Julià
- E29 Castell de Verges
- E34 El Molí de la Vall

2. Els edificis i elements considerats "Bé Cultural d'Interès Nacional" estan sotmesos a les limitacions i obligacions de la Llei 9/1993, de 30 de setembre del Patrimoni Cultural Català.

Per a qualsevol intervenció s'observarà l'establert als articles 34 (autorització d'obres), art. 35 (criteris d'intervenció) i art. 36 (autorització de canvis d'ús) de l'esmentada Llei 9/1993.

3. La intervenció en aquests edificis o elements, necessitarà la corresponent autorització de la Comissió Territorial de Patrimoni del Departament de Cultura de la Generalitat de Catalunya.

#### **Béns Culturals d'Interès Local (BCIL)**

1. Es considera "Bé Cultural d'Interès Local" els béns integrants del patrimoni cultural català que, tot i la seva significació i importància, no compleixin les condicions pròpies dels béns culturals d'interès nacional, però que cal preservar i mantenir com a identificadors del municipi.

Segons la Llei 9/1993 són tots aquells que en el moment de l'entrada en vigor d'aquesta Llei estiguessin inclosos en el Catàleg del Patrimoni Cultural Català del Departament de Cultura de la Generalitat de Catalunya, o incorporats en els plans urbanístics, llevat que siguin béns culturals d'interès nacional.

2. La protecció dels Béns culturals d'interès local, es regiran per les disposicions de la Llei 9/1993 del Patrimoni Cultural Català i per les disposicions que s'inclouen en la present normativa.

3. La intervenció en aquests edificis quan afectin a la volumetria, la composició de la façana o alteracions substancials del element catalogat, necessitarà, previ a l'atorgament de la llicència d'obres per l'Ajuntament, el corresponent informe favorable de la Comissió Territorial de Patrimoni del Departament de Cultura de la Generalitat de Catalunya.

### **Espais de protecció arqueològica (EPA)**

1.- D'acord amb l'art. 49 de la Llei 9/93, es consideren espais de protecció arqueològica (EPA), els jaciments que no han estat declarats BCIN, on per evidències materials, per antecedents històrics o per altres indicis, es presumeix l'existència de restes arqueològiques o paleontològiques.

Tots els EPA coneguts i relacionats en el catàleg de Patrimoni Cultural Català s'han incorporat en aquest catàleg urbanístic municipal.

2.-En el cas dels jaciments arqueològics i els EPA, les llicències d'obres dins d'aquest perímetre hauran de ser objecte d'informe previ del Servei d'Arqueologia de la Direcció General del Patrimoni Cultural, que podrà dictaminar la realització de sondeigs arqueològics, per tal de delimitar el jaciment i decidir posteriorment l'actuació més adient.

### **Altres béns de protecció urbanística (BPU)**

1. Es consideren "altres béns de protecció urbanística" (BPU) tots aquells béns que no estan inclosos dins els béns culturals d'interès nacional ni estan catalogats, però que per llur valor històric, artístic, arquitectònic, arqueològic, etnològic o ambiental, es considera que s'han de preservar, com a part de la història i de la memòria col·lectiva en la conformació del municipi, i puguin ésser transmesos amb les millors condicions a les generacions futures.

2. La intervenció en aquests edificis quan afectin a la volumetria, la composició de la façana o alteracions substancials del element catalogat, necessitarà el informe favorable de la Comissió Territorial de Patrimoni del Departament de Cultura de la Generalitat de Catalunya.

## **Art. 6. Nivells de protecció i actuacions permeses**

1. Cada bé incorporat al Catàleg, gaudirà d'un nivell de protecció diferent en funció dels seus valors.

Per als béns que formen part del grup de béns de patrimoni arquitectònic, s'estableix tres nivells de protecció.

### **Nivell 1 – Integral.**

Nivell de protecció total, aplicable a aquells béns que s'han de mantenir íntegrament, amb especial respecte de les seves característiques específiques, i dels elements o parts que els componen, que inclou:

- Per edificacions:
  - Façanes i cobertes i tots els seus elements (materials, acabat i formalització d'elements com xemeneies i barrets, i altres elements que sobresurtin de coberta, obertures, tipus de tancament, materials i acabat, al igual que altres elements com baranes, ampits ...).
  - Sistema constructiu i estructura.
  - Formalització interior, materials i acabats.
- Per altres tipus de Béns:
  - La totalitat del bé

Els béns inclosos en aquest nivell de protecció són els declarats com a BCIN, i tots els béns que tenen un gran valor intrínsec a ells mateixos des del punt de vista artístic, històric, arqueològic, paleontològic, ...

Només es permetran actuacions de restauració i consolidació que no malmetin, perjudiquin o desvirtuïn el bé.

**Nivell 2 – Conservació.** En aquest nivell s'inclouen els béns lliures de modificacions substancials que els desfigurin, els quals s'han de preservar i revalorar globalment. La seva conservació Inclou:

- Per edificacions:
  - Composició i elements constitutius de façanes principals i secundàries visibles des del carrer, volums generals, és a dir, límits exteriors dels edificis, i per tant cobertes, i tots els seus elements (materials, acabat i formalització d'elements com xemeneies i barrets, i altres elements que sobresurtin de coberta, obertures, tipus de tancament, materials i acabat, al igual que altres elements com baranes, ampits ...). i aquells espais interiors que, en cada cas particular, tinguin un valor espacial i artístic, com ara vestíbuls, escales, sales nobles, torres, etc...

En termes generals són permeses les actuacions encaminades a la seva conservació i posta en valor i a la recuperació d'aquells aspectes que s'hagin vist alterats. Excepcionalment, podran autoritzar-se obres que modifiquin els objectes de protecció relacionats en les fitxes, sempre que s'incorpori un informe favorable de la Comissió de Patrimoni de la Direcció General de Patrimoni de la Generalitat de Catalunya

En els projectes d'obra es definiran amb detall els materials, tractaments i colors de tots els elements i parts de l'edifici on s'intervingui, i es tindrà cura que aquests s'adeqüin a les característiques tipològiques originals.

**Nivell 3 – Parcial.** Nivell de protecció on interessa preservar i donar valor a algun dels seus elements. Queden inclosos aquells edificis els valors dels quals resideixen principalment en la seva estructura tipològica, exteriorment reflectida en la façana, i en la disposició interior d'alguns elements. Això inclou totes les parts del bé determinants en la seva visualització.

- Per edificacions:
  - Façanes i cobertes i tots els seus elements (materials, acabat i formalització d'elements com xemeneies i barrets, i altres elements que sobresurtin de coberta, obertures, tipus de tancament, materials i acabat, al igual que altres elements com baranes, ampits ...).

Són permeses obres sempre i quan no es perdin els valors dels elements que van original la protecció.

Podran autoritzar-se obres de conservació, millora i adequació de l'edificació sempre que no alterin de manera visible la imatge i característiques arquitectòniques de l'envoltant de l'edifici, i dels elements interiors objectes de la catalogació.

**Nivell 4 – Protecció ambiental.** Aquest és el nivell de protecció per a béns i/o conjunts el valor dels quals resideix principalment en la configuració d'un paisatge urbà, rural, natural o paisatgístic de notable valor ambiental.

Quant als béns arquitectònics, aquest nivell protegeix els béns o conjunts, els valors dels quals es troben fonamentalment a les façanes, per formar part d'un context d'edificacions d'una mateixa tipologia que defineix un determinat ambient o paisatge urbà o rural.

En aquest cas, independentment de l'obra a realitzar, fins i tot la substitució total o parcial de l'edificació, caldrà una adequació ambiental, mantenir els trets tipològics de les façanes, línies de coronament, així com parcel·lació en el nou projecte.

Quant als Béns naturals i ambientals paisatgístic, aquest nivell protegeix àrees, entorns i elements puntuals, que tinguin valor ecològic i mediambiental

**Nivell 5 – Protecció documental.** Nivell aplicat a aquells béns susceptibles de desaparèixer, on l'important és deixar constància documental (planimetria i fotogràfica) per a garantir la permanència de la seva memòria històrica.

És aplicable a aquells BPU que per motius d'interès públic, no sigui possible la seva conservació.

## **CAPITOL TERCER: NORMES D'INTERVENCIÓ PELS ELEMENTS ARQUITECTÒNICS, BCILS, BPU i CONJUNTS URBANS**

### **Art. 7. Criteris d'intervenció**

1.- Qualsevol intervenció en un element arquitectònic catalogat amb un nivell de protecció 1, 2 o 3 s'haurà d'ajustar als criteris següents, sens perjudici del que la llei 9/1993 estableix pels elements arquitectònics catalogats com a BCIN o BCIL:

- La conservació, la restauració, la millora i la utilització del bé han de respectar els valors que van motivar la declaració, sens perjudici que pugui ser autoritzat l'ús d'elements, tècniques i materials contemporanis per a la millor adaptació del bé al seu ús i per a valorar determinats elements o èpoques.
- S'han de conservar les característiques tipològiques d'ordenació espacial, volumètriques i morfològiques més remarcables del bé.
- S'han de mantenir la composició i materials originals tant en les parts existents com en les possibles reposicions. En el cas de restauració de façanes, es farà servir en lo possible, materials, colors i tècniques d'estucat o altres, similars a les originals del element catalogat.

2.- En els elements catalogats no hi són admeses les següents actuacions:

- Reconstruir totalment o parcial el bé, excepte en els casos en què s'utilitzin parts originals. Es prohibeix fer-hi addicions mimètiques que en falsegin l'autenticitat històrica.
- Eliminar parts del bé, excepte en el cas que comportin la degradació del bé o que l'eliminació en permeti una millor interpretació històrica. En aquests casos, cal documentar les parts que hagin d'ésser eliminades justificant l'actuació mitjançant el corresponent estudi històric –artístic i arquitectònic de l'element catalogat.
- Col·locar publicitat, cables, antenes i conduccions aparents en les façanes i cobertes del bé i de bastir instal·lacions de serveis públics o privats que n'alterin greument la contemplació

3.- Plantes baixes: No es permeten grans obertures de garatges o similars en planta baixa que desvirtuin la composició de la façana del element catalogat.

No es permeten els sòcols aplacats excepte en els casos que formen part original de l'element catalogat.

## **CAPITOL QUART: DEURE DE CONSERVACIÓ i MESURES DE FOMENT i AJUT**

### **Art. 8. El deure legal de conservació**

1.- D'acord amb l'establert a l'art. 25 de la Llei 9/93 del Patrimoni cultural català, "*Els propietaris, titulars d'altres drets reals i posseïdors de béns culturals d'interès nacional o béns catalogats els han de preservar i mantenir per assegurar la integritat de llur valor cultural. L'ús a què es destinin aquests béns ha de garantir-ne sempre la conservació.*

*Els béns culturals d'interès nacional i els béns catalogats no poden ésser destruïts.*

*Els propietaris, titulars d'altres drets reals i posseïdors de béns culturals d'interès nacional o béns catalogats han de permetre l'accés dels especialistes als dits béns, per tal que puguin estudiar-los i catalogar-los convenientment.*"

2.- D'acord amb l'establert a l'art. 52.1, "*Si durant l'execució d'una obra, sigui del tipus que sigui, es troben restes o objectes amb valor arqueològic, el promotor o la direcció facultativa de l'obra han de paraitzar immediatament els treballs, han de prendre les mesures adequades per a la protecció de les restes i n'han de comunicar el descobriment, en el*



*termini de quaranta-vuit hores, al Departament de Cultura, el qual ha de donar trasllat d'aquesta comunicació a l'ajuntament"*

**Art. 9. Mesures de foment i ajut per a la conservació i millora del patrimoni del municipi de Verges.**

1.- L'Ajuntament de Verges promourà la conservació, millora i difusió del Patrimoni Cultural del municipi, d'acord amb la seva definició àmplia establerta en l'article 1 de la Llei 9/1993, del Patrimoni cultural català.

2.- D'acord amb l'establert a l'article 59.2 de l'esmentada Llei 9/93, "*Els béns culturals d'interès nacional estan exempts de l'impost sobre béns immobles, en els termes fixats per la Llei de l'Estat 39/1988, del 28 de desembre, de regulació de les hisendes locals. Les obres que tenen per finalitat la conservació, la millora o la rehabilitació de monuments declarats d'interès nacional gaudeixen també d'exempció de l'impost sobre construccions, instal·lacions i obres*".

3.- Les obres en edificis o béns declarats BCILS, destinades a reparació, conservació o millora dels edificis podran també estar exemptes de les taxes que, per aquest concepte, estableixen les ordenances fiscals del municipi.

Quan a més de les obres directament relacionades amb l'element a reparar, conservar o millorar es realitzin altres obres dins del mateix edifici, caldrà separar, al projecte presentat, el pressupost de cada una d'elles a efectes de l'exempció, que únicament es realitzarà sobre les primeres.

4.- Si durant l'execució d'una obra es troben restes o objectes amb valor arqueològic, el Departament de Cultura ha de dur a terme les activitats de comprovació corresponents per tal de determinar l'interès i el valor arqueològic de les troballes en el termini de vint dies a comptar des de la comunicació. La suspensió de les obres no dóna lloc a indemnització.

En el cas de les intervencions arqueològiques, s'han d'inspirar en el principi de més economia en els perjudicis que es puguin ocasionar als particulars. Les indemnitzacions que puguin correspondre es regeixen segons el que estableix la legislació sobre expropiació forçosa.



## 6.- FITXES ELEMENTS INCLOSOS EN EL CATÀLEG DE BÉNS

<b>Patrimoni arquitectònic</b>			
Ref.	Nom	Catalogació	Nivell de protecció
E1	ANTIGUES MURALLES	BCIN	NIVELL 1
E2	CASTELL DE VERGES	BCIN	NIVELL 1
E3	AJUNTAMENT-ANTIGES ESCOLES	BCIL	NIVELL 2
E4	ESGLÉSIA DE SANT JULIÀ	BCIN	NIVELL 1
E5	CAN BONET	BCIL	NIVELL 2
E6	CAN CAMBÓ	BCIL	NIVELL 2
E7	CAN IGLESIES	BCIL	NIVELL 2
E8	MOLÍ DE VERGES	BPU	NIVELL 2
E9	CAN PUNTON o CA LA VICTOR CATALÀ	BCIL	NIVELL 2
E10	CA L'ALBERT	BCIL	NIVELL 2
E11	CAN ROMAGUERA	BCIL	NIVELL 2
E12	CAN BOU	BCIL	NIVELL 2
E13	CAN GARCIA	BCIL	NIVELL 2
E14	C./ RIBOSSÀ 4	BCIL	NIVELL 2
E15	C./ REC DEL MOLÍ 11	BCIL	NIVELL 2
E16	CAN FONT o CASA DE LES VOLTES	BCIL	NIVELL 2
E17	CAN VIDAL.CAN GIFRE-CAN PUIG	BCIL	NIVELL 3
E18	C./ del PROGRES 1	BCIL	NIVELL 2
E19	CAN PERPINYÀ	BCIL	NIVELL 2
E20	CAN DISPÉS	BCIL	NIVELL 2
E21	CAN LLOVET	BCIL	NIVELL 2
E22	CAN GARRIGA	BCIL	NIVELL 2
E23	C./ AMPLE 6	BPU	NIVELL 3
E24	C./ MIGDIA 4	BPU	NIVELL 3
E25	ANTIGA SALA DE FESTES	BPU	NIVELL 2
E26	C./ GIRONA 13	BPU	NIVELL 2
E27	C./ del PEDRÒ 13	BPU	NIVELL 3
E28	MAS PI	BCIL	NIVELL 2
E29	LA FONT	BCIL	NIVELL 2
E30	MAS SITJAR	BCIL	NIVELL 2
E31	CAN MAÇANET o MAS DE DALT	BCIL	NIVELL 2
E32	CAL REI	BCIN	NIVELL 1
E33	ESGLÈSIA DE LA VALL	BCIL	NIVELL 1
E34	RECTORIA	BCIL	NIVELL 2
E35	CAN MASSALLER	BCIN	NIVELL 1
E36	EL MOLÍ DE LA VALL	BCIN	NIVELL 1
<b>Conjunts històrics</b>			
CU1	C. HISTÒRIC NUCLI ANTIC DE VERGES	BPU	NIVELL 2
CU2	LES CASES NOVES	BPU	NIVELL 3
CU3	PLAÇA ONZE DE SETEMBRE	BCIL	NIVELL 2
CU4	C. HISTÒRIC POBLAT DE LA VALL	BPU	NIVELL 2

<b>Patrimoni arqueològic</b>			
AR1	PLAÇA 11 DE SETEMBRE i ENTORN	EPA	NIVELL 1
AR2	C. GIRONA, CREU i NOU VIAL-C. DE LA PAU	EPA	NIVELL 1
AR3	TURÓ RODÓ	EPA	NIVELL 1
AR4	MAS VICENÇ o PUIG D'EN MASÓ	EPA	NIVELL 1
<b>Patrimoni paisatgístic i mediambiental</b>			
PA01	REC DEL MOLÍ	BPU	NIVELL 4
PA02	REC DE L'ESTANY	BPU	NIVELL 4
PA03	ZONA HORTES	BPU	NIVELL 4
PA04	RIBERA RIU TER	BPU	NIVELL 4
PA05	FAÇANA SUD NUCLI URBÀ DE VERGES	BPU	NIVELL 4
PA06	FAÇANA EST NUCLI URBÀ DE LA VALL	BPU	NIVELL 4

Esteve Corominas i Noguera/ arqt.  
 Albert Jané Planelles /arqt.  
 LAND Urbanisme i Projectes SLP  
 Verges, juliol de 2021

# POUM DE VERGES

CATÀLEG DE BÉNS A PROTEGIR  
PATRIMONI ARQUITECTÒNIC E

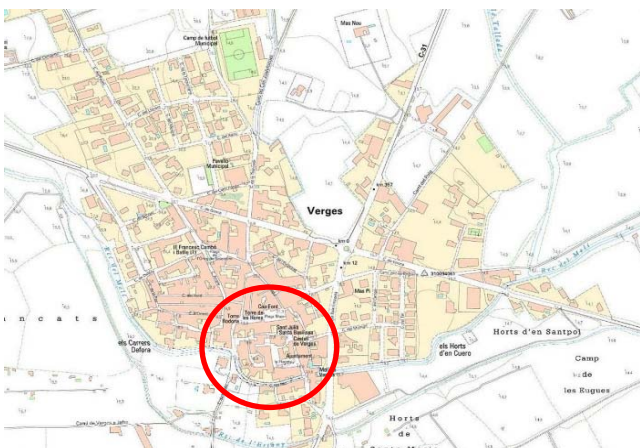
ANTIGUES MURALLES

E1



## 1\_ SITUACIÓ

ADREÇA:	Nucli antic de Verges. 17142 Verges
COORDENADES UTM:	X:503832,6 Y:4656510,0
DADES CADASTRALS:	- PROPIETAT -
PLÀNOL:	



## 2\_ DESCRIPCIÓ DEL BÉ

TIPOLOGIA:	Antigues muralles		
ESTAT DE CONSERVACIÓ:	S'en conserven fragments		
ÚS ACTUAL:	Habitatge	ÚS ORIGINAL:	Defensiva

### DESCRIPCIÓ DE L'ENTORN:

Encara que part de les antigues muralles de Verges ha desaparegut, els elements conservats permeten seguir el traçat del recinte fortificat medieval. Són més nombroses les torres encara visibles del recinte fortificat, totes de planta quadrada excepte la situada a l'angle nord-oest, de secció circular. Així mateix, es poden observar llenços de mur en els sectors en què altres construccions no els han amagat o destruït.

### DESCRIPCIÓ TÈCNICA I CONSTRUCTIVA:

En general, l'aparell emprat en la fortificació és de pedres rectangulars de dimensions diverses i poc treballades. Les torres presenten carreus més ben escairats als angles. El conjunt conserva part de les espitlleres.

### 3\_ HISTÒRIA

DATA: XIII-XVI

AUTOR: -

PROMOTOR -

#### BREU RESENYA HISTÒRICA:

Les fonts consultades situen la fase principal de construcció del recinte fortificat de Verges entre els segles XIII-XIV. Sembla que la torre circular és de construcció posterior, dels segles XV-XVI. La vila de Verges fou possessió del comtat d'Empúries, i va ser emmurallada ben aviat per la seva importància com a baluard de defensa davant les pretensions del bisbat de Girona i els comtes-reis de Barcelona.

#### BIBLIOGRAFIA

Inventari del Patrimoni Cultural Català. Inventari del Patrimoni Arquitectònic, Inventari del Patrimoni Arqueològic i Paleontològic.

### 4\_ DADES URBANÍSTIQUES

RÈGIM DEL SÒL:

URBÀ

### CATALOGACIÓ

**BCIN (BÉ CULTURAL D'INTERÉS NACIONAL)**

### 5\_ RAONS QUE ACONSELLEN LA CATALOGACIÓ:

#### MOTIU DE LA CATALOGACIÓ

Degut als valors arquitectònics, urbanístics i històrics que configuren una particular personalitat d'aquest element de defensa d'època medieval (XIII-XVI), i que forma part de la història i cultura d'aquest país.

#### TIPUS I NIVELL DE PROTECCIÓ:

**NIVELL 1 - INTEGRAL**

#### ALTRES CATALOGACIONS:

CU1-CONJUNT HISTÒRIC NUCLI ANTIC DE VERGES, PA5-FAÇANA SUD NUCLI URBÀ DE VERGES

#### ÀMBIT DE PROTECCIÓ:

ELEMENT

#### ENTORN DE PROTECCIÓ:

Tot l'àmbit de l'element històric, com a part principal, el pany de muralla que es desenvolupa per la plaça Major. Qualsevol actuació en l'entorn pròxim ha de tenir en compte l'influència que pot tenir sobre la visió i la conservació de la muralla, per tal de preservar la unitat actual del conjunt que es conserva.



#### USOS PERMESOS:

SEGONS POUM

#### NORMATIVA ESPECÍFICA

Llei de patrimoni català sobre actuacions en un BCIN: Tota nova edificació o actuació que pugui alterar la imatge urbana d'aquest conjunt o del seu entorn de protecció, ha de tenir informe favorable de la Comissió de Patrimoni.

CASTELL DE VERGES

E2



### 1\_ SITUACIÓ

ADREÇA:	Plaça La Placeta 7. 17142 Verges		
COORDENADES UTM:	X:503860,5 Y:4656494,1		
DADES CADASTRALS:	3967802EG0536N0001PX	PROPIETAT	PÚBLICA
PLÀNOL:			



### 2\_ DESCRIPCIÓ DEL BÉ

TIPOLOGIA:	Tram de façana		
ESTAT DE CONSERVACIÓ:	Bo		
ÚS ACTUAL:	-	ÚS ORIGINAL:	Defensiu / Castell

#### DESCRIPCIÓ DE L'ENTORN:

El tram de façana del Castell de Verges es troba situat al centre del nucli medieval de Verges, a la plaça La Placeta número 7.

#### DESCRIPCIÓ TÈCNICA I CONSTRUCTIVA:

De l'antic castell de Verges, que s'aixecava dins el nucli medieval de la vila, al costat de l'església, només es conserva un pany de paret d'aproximadament 10 metres de llarg, a dos nivells diferents d'alçària, uns d'uns 5 metres i un altre d'uns 4 metres. El mur té un gruix d'aproximadament 1'5 metres; s'hi conserven algunes espitlleres, i s'hi ha practicat una obertura d'accés al pati posterior de l'edifici de la Casa de la Vila, al qual es troba integrat. L'aparell és de pedres rectangulars de dimensions diferents i poc treballades.

### 3\_ HISTÒRIA

DATA: AUTOR: Desconegut PROMOTOR:

#### BREU RESENYA HISTÒRICA:

El castell de Verges es troba documentat des del segle XII; en un capbreu datat entre els anys 1115 i 1164 es fan constar els albergs que rebia el comte de Rosselló al comtat d'Empúries, i s'hi fa esment del "Castelló Virginum". Les notícies sobre Verges se succeeixen al llarg dels segles, sempre com a possessió del comtat d'Empúries. El segle XV la Tallada, Bellcaire i Verges constituïren la baronia de Verges, que l'any 1418 entrà en possessió de la família Rocabertí. Durant la guerra del 1462-72 el castell resultà molt malmès pels atacs de les tropes del rei Joan II. El 1587, malgrat la resistència de Jaume de Cardona i Rocabertí, senyor de la baronia, el rei Felip II ordenà la seva incorporació a la corona i el pas de Verges a vila reial.

#### BIBLIOGRAFIA

Inventari del Patrimoni Cultural Català. Inventari del Patrimoni Arquitectònic, Inventari del Patrimoni Arqueològic i Paleontològic.

Inventari de protecció del patrimoni cultural europeu IPCE. Arxiu històric d'urbanisme, arquitectura i disseny del Col·legi Oficial d'Arquitectes de Catalunya.

### 4\_ DADES URBANÍSTIQUES

RÈGIM DEL SÒL: SÒL URBÀ

### CATALOGACIÓ

**BCIN (BÉ CULTURAL D'INTERÉS NACIONAL)**

#### 5\_ RAONS QUE ACONSELLEN LA CATALOGACIÓ:

##### MOTIUS DE LA CATALOGACIÓ

Pel valor històric que li confereix el paper jugat al llarg de l'història de Verges.

TIPUS I NIVELL DE PROTECCIÓ:

**NIVELL 1 - INTEGRAL**

ALTRES CATALOGACIONS:

CU1-CONJUNT HISTÒRIC NUCLI ANTIC DE VERGES, PA5-FAÇANA SUD NUCLI URBÀ DE VERGES

ÀMBIT DE PROTECCIÓ:

ELEMENT

ENTORN DE PROTECCIÓ:

Tot l'àmbit de l'element històric. Qualsevol actuació en l'entorn pròxim ha de tenir en compte l'influència que pot tenir sobre la visió i la conservació de l'element, per tal de preservar la unitat actual que es conserva.

USOS PERMESOS:

SEGONS POUM

NORMATIVA ESPECÍFICA

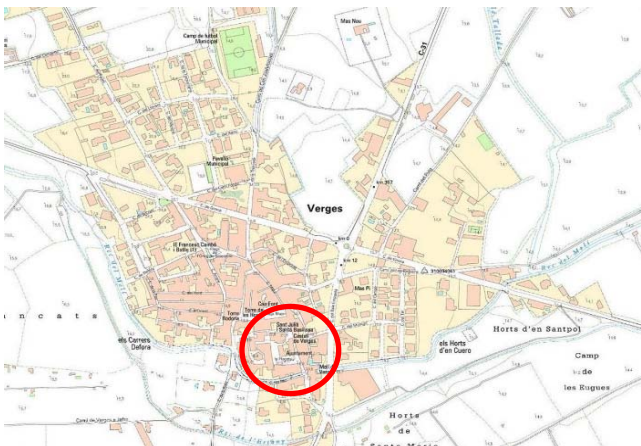
Llei de patrimoni català sobre actuacions en un BCIN. Tota nova edificació o actuació que pugui alterar la imatge urbana d'aquest entorn ha de tenir informe favorable de la Comissió de Patrimoni.





#### 1\_ SITUACIÓ

ADREÇA:	Plaça La Placeta 7. 17142 Verges		
COORDENADES UTM:	X:503860,5 Y:4656494,1		
DADES CADASTRALS:	3967802EG0536N0001PX	PROPIETAT	PÚBLICA
PLÀNOL:			



#### 2\_ DESCRIPCIÓ DEL BÉ

TIPOLOGIA:	Edifici aïllat		
ESTAT DE CONSERVACIÓ:	Bo		
ÚS ACTUAL:	Ajuntament	ÚS ORIGINAL:	Ajuntament/Escoles

#### DESCRIPCIÓ DE L'ENTORN:

L'edifici es troba situat a l'interior del nucli medieval de Verges, a la plaça la Placeta número 7.

#### DESCRIPCIÓ TÈCNICA I CONSTRUCTIVA:

L'edifici té una composició simètrica de façana, així com de la distribució interior, seguint les pautes d'un estil neoclàssic. Tant per les seves dimensions com per la seva sobrietat, l'edifici es va adaptar a les altres edificacions que configuren el centre urbà.

### 3\_ HISTÒRIA

DATA: 1965 AUTOR: Joan Maria de Ribot PROMOTOR: Ajuntament

#### BREU RESENYA HISTÒRICA:

Previ enderrocament del Castell de Verges es va construir a principis de segle aquest edifici. "Amb esperit de modernitat la República desenvolupà una política d'inversió pública millorant els serveis de la població rural. Les escoles d'Ultramort, Serra de Daró, Sant Jordi i l'edifici de Verges, són exemples d'arquitectura culta integrada a l'arquitectura popular a través d'una racionalització de les formes constructives vernacles de cada una d'elles realitzades en un estil diferent, mostra de l'eclecticisme constructiu de l'època. De l'Ajuntament de Verges cal destacar la façana esgrafiada i el motlluratge de cornisa i frontó."

#### BIBLIOGRAFIA

Inventari del Patrimoni Cultural Català. Inventari del Patrimoni Arquitectònic, Inventari del Patrimoni Arqueològic i Paleontològic.

Inventari de protecció del patrimoni cultural europeu IPCE. Arxiu històric d'urbanisme, arquitectura i disseny del Col·legi Oficial d'Arquitectes de Catalunya.

### 4\_ DADES URBANÍSTIQUES

RÈGIM DEL SÒL: SÒL URBÀ

### CATALOGACIÓ

### ALTRES BÉNS E

#### 5\_ RAONS QUE ACONSELLEN LA CATALOGACIÓ:

##### MOTIUS DE LA CATALOGACIÓ

Pel valor històric que li confereix el paper jugat al llarg de l'història de Verges, i pel valor arquitectònic d'algun dels seus elements constructius. A destacar el seu frontó triangular, decorat amb un escut en relleu.

TIPUS I NIVELL DE PROTECCIÓ:

**NIVELL 2 - CONSERVACIÓ**

ALTRES CATALOGACIONS:

CU1-CONJUNT HISTÒRIC NUCLI ANTIC DE VERGES, PA5-FAÇANA SUD NUCLI URBÀ DE VERGES

ÀMBIT DE PROTECCIÓ:

EDIFICI

ENTORN DE PROTECCIÓ:

-  
Tot l'àmbit de l'edifici. Qualsevol actuació en l'entorn pròxim ha de tenir en compte l'influència que pot tenir sobre la visió i la conservació de l'edifici, per tal de preservar la unitat actual que es conserva.

USOS PERMESOS:

SEGONS POUM

NORMATIVA ESPECÍFICA

-

# POUM DE VERGES

CATÀLEG DE BÉNS A PROTEGIR  
PATRIMONI ARQUITECTÒNIC E

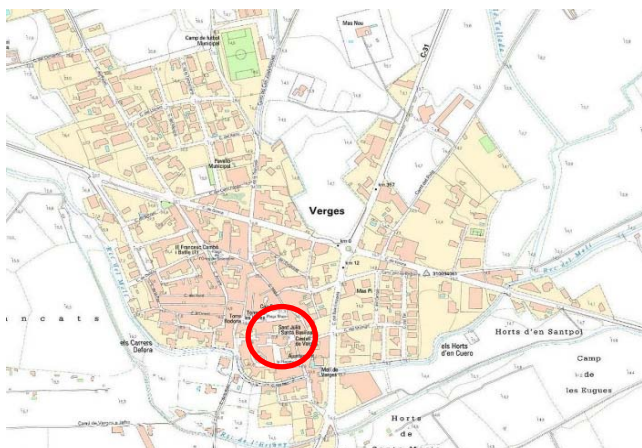
ESGLÉSIA DE SANT JULIÀ

E4



## 1\_ SITUACIÓ

ADREÇA:	Carrer Església 1. 17142 Verges		
COORDENADES UTM:	X:503844,1 Y:4656527,0		
DADES CADASTRALES:	3967001EG0536N0001GX	PROPIETAT	PRIVADA
PLÀNOL:			



## 2\_ DESCRIPCIÓ DEL BÉ

TIPOLOGIA:	Edifici aïllat		
ESTAT DE CONSERVACIÓ:	Bo		
ÚS ACTUAL:	Religiós	ÚS ORIGINAL:	Religiós

### DESCRIPCIÓ DE L'ENTORN:

L'edifici es troba situat a l'interior del nucli medieval de Verges, al carrer de l'Església número 1.

### DESCRIPCIÓ TÈCNICA I CONSTRUCTIVA:

És un edifici d'una nau amb capelles laterals, absis semicircular i coberta de teula a dues vessants. La seva configuració actual deixa veure les dues etapes de construcció: l'absis i la meitat oriental de la nau són d'època romànica, mentre que la part restant correspon ja als segles XVII-XVIII. El campanar, que s'eleva als peus del temple, a l'angle nord, és de construcció més moderna. A l'interior, la part romànica de la nau es cobreix amb volta apuntada, i l'absis amb volta de quart d'esfera. La resta de la nau i les capelles laterals tenen coberta de creueria ogival. Exteriorment, l'edifici mostra una façana senzilla, amb porta centrada d'arc molt rebaixat i decorada amb motllures i a la part superior hi ha una petita fornícula damunt la qual s'obre un ull de bou. A l'absis, cal remarcar una finestra d'arc de mig punt de doble esqueixada. El campanar, de base quadrada i cos superior octogonal, té obertures d'arc apuntat i coberta de pavelló. Pertany a un intervenció posterior, i mostra les característiques del corrent neogòtic de la fi del segle XIX.

### 3\_ HISTÒRIA

DATA: XII-XIII / XVII-XVIII / AUTOR: - PROMOTOR: -

#### BREU RESENYA HISTÒRICA:

De les escasses notícies documentals que ens han arribat, el lloc apareix citat l'any 959 com a possessió per precepte reial del magnat Riculf. L'església no la trobem nomenada fins al segle XIII.

Les parts més antigues conservades de l'església parroquial de Sant Julià i Santa Basillissa en situen la construcció entre els segles XII i XIII. Posteriorment experimentà un nou procés constructiu important en els segles XVII i XVIII: s'hi afegiren les capelles als murs de la nau, la sagristia i la façana actual. Damunt la porta d'accés al temple hi ha la data 1760. Una altra data, 1893, informa sobre el moment de construcció del campanar. Així mateix, a l'interior es troba, pintada en un dels trams de la nau, una referència a una nova intervenció l'any 1925.

#### BIBLIOGRAFIA

Inventari del Patrimoni Cultural Català. Inventari del Patrimoni Arquitectònic, Inventari del Patrimoni Arqueològic i Paleontològic.

Inventari de protecció del patrimoni cultural europeu IPCE. Arxiu històric d'urbanisme, arquitectura i disseny del Col·legi Oficial d'Arquitectes de Catalunya.

### 4\_ DADES URBANÍSTIQUES

RÈGIM DEL SÒL: SÒL URBÀ

### CATALOGACIÓ

**BCIN (BÉ CULTURAL D'INTERÉS NACIONAL)**

#### 5\_ RAONS QUE ACONSELLEN LA CATALOGACIÓ:

##### MOTIUS DE LA CATALOGACIÓ

Pel valor històric que li confereix el paper jugat al llarg de l'història de Verges, pel valor arquitectònic, i pel seu valor social degut a la seva singularitat com edifici representatiu de l'imatge urbana del poble.

TIPUS I NIVELL DE PROTECCIÓ:

**NIVELL 1 - INTEGRAL**

ALTRES CATALOGACIONS:

CU1-CONJUNT HISTÒRIC NUCLI ANTIC DE VERGES, PA5-FAÇANA SUD NUCLI URBÀ DE VERGES

ÀMBIT DE PROTECCIÓ:

EDIFICI

ENTORN DE PROTECCIÓ:

-  
Tot l'àmbit de l'edifici. Qualsevol actuació en l'entorn pròxim ha de tenir en compte l'influència que pot tenir sobre la visió i la conservació de l'edifici, per tal de preservar la unitat actual que es conserva.

USOS PERMESOS:

SEGONS POUM

NORMATIVA ESPECÍFICA

Llei de patrimoni català sobre actuacions en un BCIN. Tota nova edificació o actuació que pugui alterar la imatge urbana d'aquest entorn ha de tenir informe favorable de la Comissió de Patrimoni.

# POUM DE VERGES

CATÀLEG DE BÉNS A PROTEGIR  
PATRIMONI ARQUITECTÒNIC E

CAN BONET

E5



## 1\_ SITUACIÓ

ADREÇA:	Plaça Major 2. 17142 Verges		
COORDENADES UTM:	X:503861,2 Y:4656571,8		
DADES CADASTRALS:	3966502EG0536N0001HX	PROPIETAT	PRIVADA
PLÀNOL:			



## 2\_ DESCRIPCIÓ DEL BÉ

TIPOLOGIA:	Edifici entre mitgeres		
ESTAT DE CONSERVACIÓ:	Bo		
ÚS ACTUAL:	Residencial	ÚS ORIGINAL:	Residencial

### DESCRIPCIÓ DE L'ENTORN:

L'edifici es troba situat al perímetre del nucli medieval de Verges, a la plaça Major número 2. La construcció està recolzada a la muralla i situada al costat del portal nord d'aquesta.

### DESCRIPCIÓ TÈCNICA I CONSTRUCTIVA:

Casa de dues crugies amb planta baixa i pis. La planta baixa originàriament era botiga i el pis habitatge.

En façana, obertures per arc escarsser als baixos, i allindades, en balcó, al pis. Foradant la muralla des del vestíbul s'aprofita una antiga escala que era un pas secret que permetia sortir del recinte emmurallat (la porta està tapiada); aquesta escala porta al soterrani que té sortida per carrer del darrera, a causa del desnivell. En aquest soterrani són visibles els panys de muralla sobre els que es va construir el nou edifici.

Cal destacar els esgrafiats de motiu geomètric de la façana. Igualment són interessants les restes de pintura a les voltes de maó pla.

### 3\_ HISTÒRIA

DATA: XIX (1823) AUTOR: - PROMOTOR: -

#### BREU RESENYA HISTÒRICA:

Una placa amb data 1823 i una inscripció, "Apotecari", ens indica que l'epoca de construcció i l'ofici del seu propietari. La planta baixa, modernament, havia estat destinada a cafè.

#### BIBLIOGRAFIA

Inventari del Patrimoni Cultural Català. Inventari del Patrimoni Arquitectònic, Inventari del Patrimoni Arqueològic i Paleontològic.

### 4\_ DADES URBANÍSTIQUES

RÈGIM DEL SÒL: SÒL URBÀ

### CATALOGACIÓ

### ALTRES BÉNS E

#### 5\_ RAONS QUE ACONSELLEN LA CATALOGACIÓ:

##### MOTIUS DE LA CATALOGACIÓ

Pel valor històric que li confereix el paper jugat al llarg de l'història de Verges, i pel valor arquitectònic d'algun dels seus elements constructius.

TIPUS I NIVELL DE PROTECCIÓ:

**NIVELL 2 - CONSERVACIÓ**

ALTRES CATALOGACIONS:

CU1-CONJUNT HISTÒRIC NUCLI ANTIC DE VERGES, PA5-FAÇANA SUD NUCLI URBÀ DE VERGES

ÀMBIT DE PROTECCIÓ:

EDIFICI

ENTORN DE PROTECCIÓ:

-  
Tot l'àmbit de la façana principal de l'edifici. Qualsevol actuació en l'entorn pròxim ha de tenir en compte l'influència que pot tenir sobre la visió i la conservació de l'edifici, per tal de preservar la unitat actual que es conserva.

USOS PERMESOS:

SEGONS POUM

NORMATIVA ESPECÍFICA

-

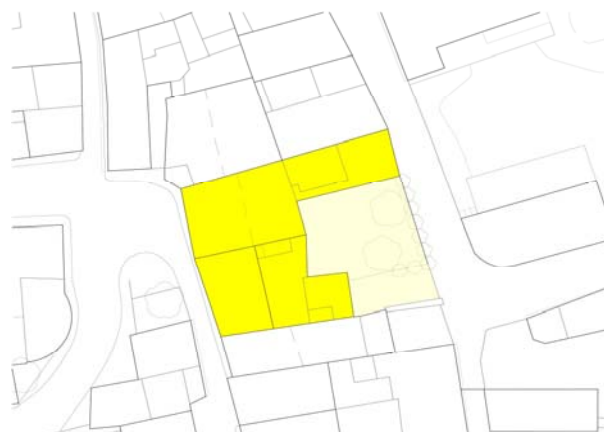
CAN CAMBÓ

E6



### 1\_ SITUACIÓ

ADREÇA:	Carrer Canonge Iglesias 3. 17142 Verges		
COORDENADES UTM:	X:503877,0 Y:4656534,0		
DADES CADASTRALS:	3966506EG0536N0001YX	PROPIETAT:	PRIVADA
PLÀNOL:			



### 2\_ DESCRIPCIÓ DEL BÉ

TIPOLOGIA:	Edifici entremitgeres		
ESTAT DE CONSERVACIÓ:	BO		
ÚS ACTUAL:	Residencial	ÚS ORIGINAL:	Residencial

#### DESCRIPCIÓ DE L'ENTORN:

L'edifici es troba situat al perímetre del nucli medieval de Verges, adossat per la part posterior a un fragment de la muralla, la qual inclou una torre que queda integrada a l'edifici.

#### DESCRIPCIÓ TÈCNICA I CONSTRUCTIVA:

L'edifici de Can Cambó es recolza sobre la muralla medieval de Verges. Es tracta d'un edifici de grans dimensions, de planta irregular, format per dos cossos diferenciats: el de l'esquerra, de planta i dos pisos, amb dues obertures per planta, i el de la dreta, de planta i un pis, amb dues obertures a la planta baixa i tres a la part superior. El cos de l'esquerra presenta com a element més remarcable de la façana el balcó del primer pis, amb relleus molt desgastats a la llinda, d'estil gòtico-renaixentista. Són també interessants els esgrafiats geomètrics i, en el cos de la dreta, la inscripció de la porta d'accés, amb la data del 1581, així com també la torre posterior de base quadrada, que correspon a la fortificació medieval. Remarcable, que a la part posterior s'hi troba una de les torres de la muralla.

### 3\_ HISTÒRIA

DATA: XVI-XVIII      AUTOR: -      PROMOTOR: -

#### BREU RESENYA HISTÒRICA:

Sembla que va ser bastit durant el segle XVI i reformat posteriorment, en el segle XVIII. Al moment de construcció inicial correspon, entre altres elements, la finestra que dona caràcter de la façana.

En aquesta casa va néixer Francesc Cambó i Batlle l'any 1876. En els darrers anys l'arquitecte Bonet va dirigir les obres de restauració de l'edifici.

#### BIBLIOGRAFIA

Inventari del Patrimoni Cultural Català. Inventari del Patrimoni Arquitectònic, Inventari del Patrimoni Arqueològic i Paleontològic.

### 4\_ DADES URBANÍSTIQUES

RÈGIM DEL SÒL: -      SÒL URBÀ

### CATALOGACIÓ

### ALTRES BÉNS E

#### 5\_ RAONS QUE ACONSELLEN LA CATALOGACIÓ:

##### MOTIUS DE LA CATALOGACIÓ

Pel valor històric que li confereix el paper jugat al llarg de l'història de Verges, i pel valor arquitectònic d'algun dels seus elements constructius. A destacar la llinda de l'obertura del primer pis, la formació de l'obertura principal en palnta baixa del volum principal, i les obertures del volum de dos plantes formades amb grans carreus de pedra, així com els esgrafiats de la façana principal. Pel valor en ser la casa on va néixer el polític Francesc Cambó i Batlle.

TIPUS I NIVELL DE PROTECCIÓ:

**NIVELL 2 - CONSERVACIÓ**

ALTRES CATALOGACIONS:

CU1-CONJUNT HISTÒRIC NUCLI ANTIC DE VERGES, PA5-FAÇANA SUD NUCLI URBÀ DE VERGES

ÀMBIT DE PROTECCIÓ:

EDIFICI

ENTORN DE PROTECCIÓ:

-  
Tot l'àmbit de l'edifici. Qualsevol actuació en l'entorn pròxim ha de tenir en compte l'influència que pot tenir sobre la visió i la conservació de l'edifici, per tal de preservar la unitat actual que es conserva.

USOS PERMESOS:

SEGONS POUM

NORMATIVA ESPECÍFICA

-



# POUM DE VERGES

CATÀLEG DE BÉNS A PROTEGIR  
PATRIMONI ARQUITECTÒNIC E

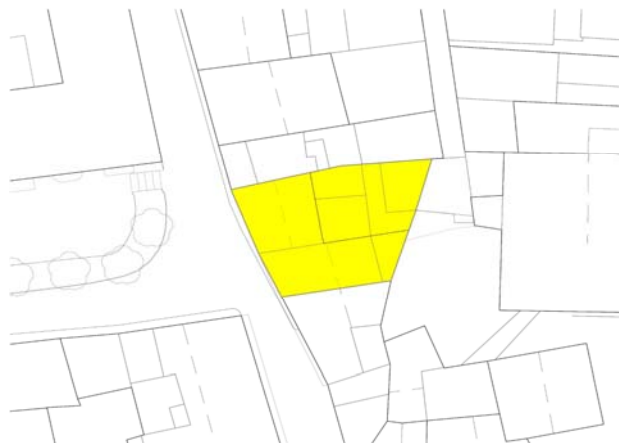
CAN IGLESIES

E7



## 1\_ SITUACIÓ

ADREÇA:	Carrer Canonge Iglesias 13. 17142 Verges		
COORDENADES UTM:	X:503883,4 Y:4656487,5		
DADES CADASTRALS:	3966516EG0536N0001MX	PROPIETAT	PRIVADA
PLÀNOL:			



## 2\_ DESCRIPCIÓ DEL BÉ

TIPOLOGIA:	Edifici entre mitgeres		
ESTAT DE CONSERVACIÓ:	Es desconeix		
ÚS ACTUAL:	Residencial	ÚS ORIGINAL:	Residencial

### DESCRIPCIÓ DE L'ENTORN:

L'edifici es troba situat al perímetre del nucli medieval de Verges, al carrer Canonge Iglesias 13, recolzat a la muralla de l'antiga fortificació.

### DESCRIPCIÓ TÈCNICA I CONSTRUCTIVA:

Edifici entre mitgeres, de tres crugies i tres plantes.

### 3\_ HISTÒRIA

DATA: XVI AUTOR: - PROMOTOR: -

#### BREU RESENYA HISTÒRICA:

Construcció del segle XVI amb reformes posteriors.

#### BIBLIOGRAFIA

Inventari de protecció del patrimoni cultural europeu IPCE. Arxiu històric d'urbanisme, arquitectura i disseny del Col·legi Oficial d'Arquitectes de Catalunya.

### 4\_ DADES URBANÍSTIQUES

RÈGIM DEL SÒL: SÒL URBÀ

### CATALOGACIÓ

### ALTRES BÉNS E

#### 5\_ RAONS QUE ACONSELLEN LA CATALOGACIÓ:

##### MOTIUS DE LA CATALOGACIÓ

Pel valor històric que li confereix el paper jugat al llarg de l'història de Verges, i pel valor arquitectònic d'algun dels seus elements constructius. A destacar alguna de les obertures formades per grans carreus de pedra.

TIPUS I NIVELL DE PROTECCIÓ:

**NIVELL 2 - CONSERVACIÓ**

ALTRES CATALOGACIONS:

CU1-CONJUNT HISTÒRIC NUCLI ANTIC DE VERGES, PA5-FAÇANA SUD NUCLI URBÀ DE VERGES

ÀMBIT DE PROTECCIÓ:

EDIFICI

ENTORN DE PROTECCIÓ:

-  
Tot l'àmbit de la façana principal de l'edifici. Qualsevol actuació en l'entorn pròxim ha de tenir en compte l'influència que pot tenir sobre la visió i la conservació de l'edifici, per tal de preservar la unitat actual que es conserva.

USOS PERMESOS:

SEGONS POUM

NORMATIVA ESPECÍFICA

-

# POUM DE VERGES

CATÀLEG DE BÉNS A PROTEGIR  
PATRIMONI ARQUITECTÒNIC E

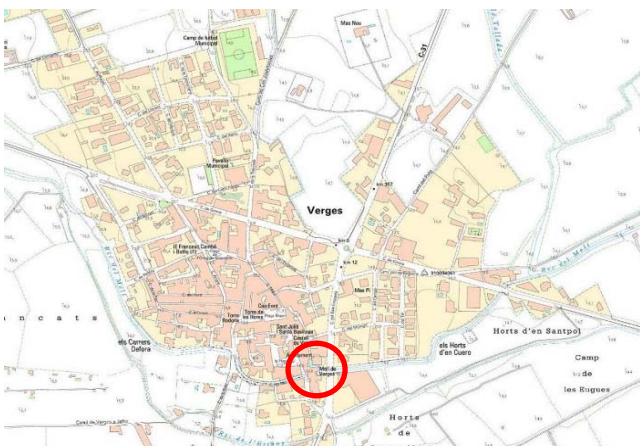
MOLÍ DE VERGES

E8



## 1\_ SITUACIÓ

ADREÇA:	Carrer Baix Empordà 7. 17142 Verges
COORDENADES UTM:	X:503910,1 Y:4656470,1
DADES CADASTRALS:	3966526EG0536N0001JX, 3966527EG0536N0001EX PROPIETAT PRIVADA
PLÀNOL:	



## 2\_ DESCRIPCIÓ DEL BÉ

TIPOLOGIA:	Edifici entre mitgeres		
ESTAT DE CONSERVACIÓ:	Dolent		
ÚS ACTUAL:	-	ÚS ORIGINAL:	Industrial / Molí

### DESCRIPCIÓ DE L'ENTORN:

Edifici situat a l'extrem sud-est del nucli medieval de Verges, fora muralles, davant la carretera que va a la Bisbal, al carrer Baix Empordà número 7.

### DESCRIPCIÓ TÈCNICA I CONSTRUCTIVA:

L'edifici està format per un conglomerat de diferents volums i ampliacions corresponents a diferents reformes que tingué aquest edifici al llarg del temps. De la central es conserven la turbina i l'alternador.

### 3\_ HISTÒRIA

DATA: XV-XVIII-XXX AUTOR: Desconegut PROMOTOR:

#### BREU RESENYA HISTÒRICA:

Antic molí fariner -a la llinda del qual hi ha la data 1779- avui dia abandonat. Aquest podria ser, però, més antic. Es tracta d'un molí fariner, i potser també arrosser. Inicialment era un molí hidràulic fariner, de pinsos i de gra d'aresta, i des dels inicis del segle XX i fins a 1972 compartirà aquesta activitat amb la de central hidroelèctrica.

#### BIBLIOGRAFIA

Inventari del Patrimoni Cultural Català. Inventari del Patrimoni Arquitectònic, Inventari del Patrimoni Arqueològic i Paleontològic.

Inventari de protecció del patrimoni cultural europeu IPCE. Arxiu històric d'urbanisme, arquitectura i disseny del Col·legi Oficial d'Arquitectes de Catalunya.

### 4\_ DADES URBANÍSTIQUES

RÈGIM DEL SÒL: SÒL URBÀ

### CATALOGACIÓ

**BCIL (BÉ CULTURAL D'INTERÉS LOCAL)**

#### 5\_ RAONS QUE ACONSELLEN LA CATALOGACIÓ:

##### MOTIUS DE LA CATALOGACIÓ

Pel valor històric que li confereix el paper jugat al llarg de l'història de Verges, pel valor arquitectònic, i la seva singularitat com edifici representatiu.

TIPUS I NIVELL DE PROTECCIÓ:

**NIVELL 2 - CONSERVACIÓ**

ALTRES CATALOGACIONS:

PA5-FAÇANA SUD NUCLI URBÀ DE VERGES

ÀMBIT DE PROTECCIÓ:

EDIFICI

ENTORN DE PROTECCIÓ:

Tot l'àmbit de l'edifici. Qualsevol actuació en l'entorn pròxim ha de tenir en compte l'influència que pot tenir sobre la visió i la conservació de l'edifici, per tal de preservar la unitat actual que es conserva.

USOS PERMESOS:

SEGONS POUM

NORMATIVA ESPECÍFICA

Llei de patrimoni català sobre actuacions en un BCIL

# POUM DE VERGES

CATÀLEG DE BÉNS A PROTEGIR  
PATRIMONI ARQUITECTÒNIC E

CA L'ALBERT, CA LA VICTOR CATALÀ O CAN PUNTON

E9



## 1\_ SITUACIÓ

ADREÇA:	Carrer Canonge Iglesias 2. 17142 Verges		
COORDENADES UTM:	X:503878,6 Y:4656469,8		
DADES CADASTRALS:	3966316EG0536N0001GX	PROPIETAT	PÚBLICA
PLÀNOL:			



## 2\_ DESCRIPCIÓ DEL BÉ

TIPOLOGIA:	Edificació entre mitgeres		
ESTAT DE CONSERVACIÓ:	Regular		
ÚS ACTUAL:	Punt d'informació	ÚS ORIGINAL:	Residencial

### DESCRIPCIÓ DE L'ENTORN:

Edifici de grans dimensions, situat a l'angle format pel carrer Canonge Iglesias i la Placeta, dins del nucli medieval de Verges.

### DESCRIPCIÓ TÈCNICA I CONSTRUCTIVA:

Té planta baixa i tres pisos. La composició de la façana principal és simètrica; hi ha tres obertures a cada pis, decreixents en alçada, totes elles d'arc rebaixat i emmarcades en pedra. Les obertures dels pisos primer i segon són balcons, amb barana senzilla de ferro i peanya de volada també decreixent en alçada. Als angles de les façanes hi ha carreus de pedra regulars i ben treballats. La façana que dona a la Placeta presenta obertures de distribució irregular. L'edifici es corona amb ràfec i coberta de teula a dues vessants.

### 3\_ HISTÒRIA

DATA: 1808 AUTOR: - PROMOTOR: Francesc Albert i Ostench

#### BREU RESENYA HISTÒRICA:

Ca l'Albert va ser construïda l'any 1808, d'acord amb la inscripció que apareix en un pedra de l'angle de la façana. El seu propietari era Francesc Albert i Ostench. En aquesta casa va néixer el diputat Lluís Albert, cabdill a Verges de l'alçament federal del 05/09/1869 i pare de l'escriptora escalenca Víctor Català, segons consta en una placa col·locada a la façana el desembre del 1985, amb motiu de la donació del casal feta al municipi pels seus néts.

#### BIBLIOGRAFIA

Inventari del Patrimoni Cultural Català. Inventari del Patrimoni Arquitectònic, Inventari del Patrimoni Arqueològic i Paleontològic.

Inventari de protecció del patrimoni cultural europeu IPCE. Arxiu històric d'urbanisme, arquitectura i disseny del Col·legi Oficial d'Arquitectes de Catalunya.

### 4\_ DADES URBANÍSTIQUES

RÈGIM DEL SÒL: SÒL URBÀ

### CATALOGACIÓ

### ALTRES BÉNS E

#### 5\_ RAONS QUE ACONSELLEN LA CATALOGACIÓ:

##### MOTIUS DE LA CATALOGACIÓ

Pel valor històric que li confereix el paper jugat al llarg de l'història de Verges, i pel valor arquitectònic d'algun dels seus elements constructius. A destacar la formalització de la seva façana principal pel carrer de Canonge Iglesias.

TIPUS I NIVELL DE PROTECCIÓ: **NIVELL 2 - CONSERVACIÓ**

ALTRES CATALOGACIONS: CU1-CONJUNT HISTÒRIC NUCLI ANTIC DE VERGES, PA5-FAÇANA SUD NUCLI URBÀ DE VERGES

ÀMBIT DE PROTECCIÓ: EIDIFICI

ENTORN DE PROTECCIÓ: -

Tot l'àmbit de l'edifici. Qualsevol actuació en l'entorn pròxim ha de tenir en compte l'influència que pot tenir sobre la visió i la conservació de l'edifici, per tal de preservar la unitat actual que es conserva.

USOS PERMESOS:  
NORMATIVA ESPECÍFICA

SEGONS POUM

-



### 1\_ SITUACIÓ

ADREÇA:	Plaça la Placeta 4. 17142 Verges		
COORDENADES UTM:	X:503846,7 Y:4656469,0		
DADES CADASTRALS:	3966313EG0536N0001AX	PROPIETAT	PRIVADA
PLÀNOL:			



### 2\_ DESCRIPCIÓ DEL BÉ

TIPOLOGIA:	Edifici entre mitgeres		
ESTAT DE CONSERVACIÓ:	Bo		
ÚS ACTUAL:	Residencial	ÚS ORIGINAL:	Residencial

#### DESCRIPCIÓ DE L'ENTORN:

L'edifici es troba situat al perímetre del nucli medieval de Verges, a la plaça la Placeta nº4, a tocar del Rec del Molí.

#### DESCRIPCIÓ TÈCNICA I CONSTRUCTIVA:

Casa entre mitgeres de tres crugies amb tres alçades. De 19 m de profunditat, amb dues grans sales centrals que distribueixen l'espai. La façana nord, on hi trobem la data 1868, manté una clàssica simetria, mentre que la façana sud, recolzada sobre les antigues muralles, té un caràcter pictòric a causa de l'eixida del primer pis, el pòrtic i el hort, i un pont configurat pels dos contrafors del pòrtic que travessen el rec del molí.

En quan als forjats, a la planta baixa, voltes de canó seguit fetes de pedruscall, excepte l'entrada de voltes de maó pla. Al primer pis, voltes de maó pla de diverses tipologies segons la representativitat de l'habitació (voles de quatre punts, de canó rebaixat, de canó amb llunetes, de mirall de planta rectangular..) A les golfes enteulat de salt de garsa.

### 3\_ HISTÒRIA

DATA: XVI-XVII/1868      AUTOR: -      PROMOTOR: Albert

#### BREU RESENYA HISTÒRICA:

Casa bastida sobre antigues construccions (s. XVI) recolzades a la muralla i d'altres de més modernes (s. XVII). L'edifici actual és fruit de l'obra encarregada per l'indiano Albert l'any 1868.

En els anys 50 el mestre d'obres Tenora (o Tamora) va reconstruir part de la sala gran, amb un enteulament de bigues de fusta sobre permòdols; això va obligar a articular acertadament els dos diferents sostres mitjançant una arqueria d'arcs rampants, que donen a l'habitació un aire lleuger.

#### BIBLIOGRAFIA

Inventari de protecció del patrimoni cultural europeu IPCE. Arxiu històric d'urbanisme, arquitectura i disseny del Col·legi Oficial d'Arquitectes de Catalunya.

### 4\_ DADES URBANÍSTIQUES

RÈGIM DEL SÒL: SÒL URBÀ

### CATALOGACIÓ

### ALTRES BÉNS E

#### 5\_ RAONS QUE ACONSELLEN LA CATALOGACIÓ:

##### MOTIUS DE LA CATALOGACIÓ

Pel valor històric que li confereix el paper jugat al llarg de l'història de Verges, i pel valor arquitectònic d'algun dels seus elements constructius. A destacar la formalització de la seva façana principal.

TIPUS I NIVELL DE PROTECCIÓ:

**NIVELL 2 - CONSERVACIÓ**

ALTRES CATALOGACIONS:

CU1-CONJUNT HISTÒRIC NUCLI ANTIC DE VERGES, PA5-FAÇANA SUD NUCLI URBÀ DE VERGES

ÀMBIT DE PROTECCIÓ:

EDIFICI

ENTORN DE PROTECCIÓ:

-  
Tot l'àmbit de l'edifici. Qualsevol actuació en l'entorn pròxim ha de tenir en compte l'influència que pot tenir sobre la visió i la conservació de l'edifici, per tal de preservar la unitat actual que es conserva.

USOS PERMESOS:

SEGONS POUM

NORMATIVA ESPECÍFICA

-



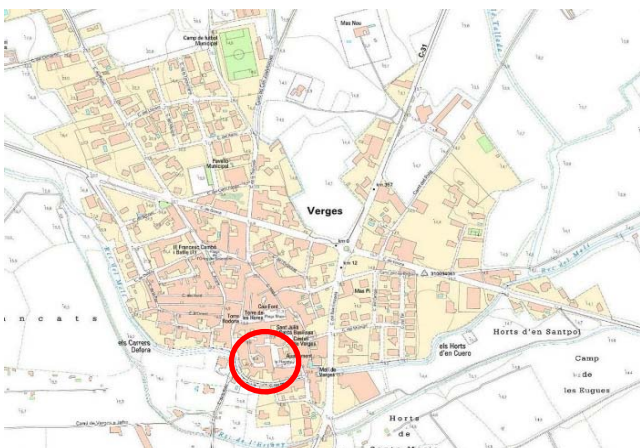
CAN ROMAGUERA

E11



### 1\_ SITUACIÓ

ADREÇA:	Plaça la Placeta 5. 17142 Verges		
COORDENADES UTM:	X: 503828,1	Y: 4656484,9	
DADES CADASTRALS:	3966309EG0536N0001WX	PROPIETAT	PRIVADA
PLÀNOL:			



### 2\_ DESCRIPCIÓ DEL BÉ

TIPOLOGIA:	Edifici entre mitgeres		
ESTAT DE CONSERVACIÓ:	Bo		
ÚS ACTUAL:	Residencial	ÚS ORIGINAL:	Residencial

#### DESCRIPCIÓ DE L'ENTORN:

L'edifici es troba situat a l'interior del nucli medieval de Verges, a la plaça la Placeta número 5.

#### DESCRIPCIÓ TÈCNICA I CONSTRUCTIVA:

Sòbria façana, amb diferents dates a les obertures. El gran portal i balcó expressen la situació de la sala i per tant la crugia a l'ala sud. Cal remarcar el gran vestíbul cobert per volta de canó rebaixada amb llunetes, de pedruscall calat. La sala principal està coberta amb volta de canó de maó pla rebaixada, en el centre de la qual hi ha una pintura circular amb representacions angelicals i del cel. Rellevant la importància del centre rematat per la làmpada. Aquestes, juntament amb el portal i el balcó pertanyen a una petita reforma de 1832. En una de les habitacions trobem dues alcoves amb una sola avant sala. L'eclecticisme decoratiu del menjador reflecteix les adequacions de diferents etapes de la casa. Destaca un armari d'estil barroc.

### 3\_ HISTÒRIA

DATA: XVI / XVIII-XIX      AUTOR: -      PROMOTOR: -

#### BREU RESENYA HISTÒRICA:

Primer casal entre mitgeres important, consolidat a la plaça enfront del que devia ser l'antic castell, de quatre crugies i tres plantes. Consolidat sobre una antiga construcció del s. XVI, hi ha restes al pati.

#### BIBLIOGRAFIA

Inventari del Patrimoni Cultural Català. Inventari del Patrimoni Arquitectònic, Inventari del Patrimoni Arqueològic i Paleontològic.

Inventari de protecció del patrimoni cultural europeu IPCE. Arxiu històric d'urbanisme, arquitectura i disseny del Col·legi Oficial d'Arquitectes de Catalunya.

### 4\_ DADES URBANÍSTIQUES

RÈGIM DEL SÒL: SÒL URBÀ

### CATALOGACIÓ

### ALTRES BÉNS E

#### 5\_ RAONS QUE ACONSELLEN LA CATALOGACIÓ:

##### MOTIUS DE LA CATALOGACIÓ

Pel valor històric que li confereix el paper jugat al llarg de l'història de Verges, i pel valor arquitectònic d'algun dels seus elements constructius. A destacar la formalització de la seva façana principal.

TIPUS I NIVELL DE PROTECCIÓ:

**NIVELL 2 - CONSERVACIÓ**

ALTRES CATALOGACIONS:

CU1-CONJUNT HISTÒRIC NUCLI ANTIC DE VERGES, PA5-FAÇANA SUD NUCLI URBÀ DE VERGES

ÀMBIT DE PROTECCIÓ:

EDIFICI

ENTORN DE PROTECCIÓ:

-  
Tot l'àmbit de l'edifici. Qualsevol actuació en l'entorn pròxim ha de tenir en compte l'influència que pot tenir sobre la visió i la conservació de l'edifici, per tal de preservar la unitat actual que es conserva.

USOS PERMESOS:

SEGONS POUM

NORMATIVA ESPECÍFICA

-

# POUM DE VERGES

CATÀLEG DE BÉNS A PROTEGIR  
PATRIMONI ARQUITECTÒNIC E

CAN BOU

E12



## 1\_ SITUACIÓ

ADREÇA:	Carrer Església 11. 17142 Verges		
COORDENADES UTM:	X:503821,2 Y:4656533,9		
DADES CADASTRALS:	3967102EG0536N0001TX	PROPIETAT	PRIVADA
PLÀNOL:			



## 2\_ DESCRIPCIÓ DEL BÉ

TIPOLOGIA:	Edifici en testera		
ESTAT DE CONSERVACIÓ:	Es desconeix		
ÚS ACTUAL:	Residencial	ÚS ORIGINAL:	Residencial

### DESCRIPCIÓ DE L'ENTORN:

L'edifici es troba situat a l'interior del nucli medieval de Verges, al carrer Església número 11, davant la façana principal de l'església.

### DESCRIPCIÓ TÈCNICA I CONSTRUCTIVA:

Casa recolzada a la mitgera d'una antiga edificació existent en el recinte de la sagrera.

Presenta tres façanes d'una sola mitgera i a tres altures. Mostra clara d'una edificació pobre. És interessant la varietat i racionalitat d'elements constructius i la varietat de cobertes (enteixinat de fusta sobre jàssera, encanyissat, etc.).

Construcció que utilitza la jàssera, sobresortida en l'exterior de l'últim pis, aconseguint un espai únic per planta que després es va compartimentar amb envans.

### 3\_ HISTÒRIA

DATA: AUTOR: - PROMOTOR: -

BREU RESENYA HISTÒRICA:

Construcció dels segles XVII-XVIII

#### BIBLIOGRAFIA

Inventari de protecció del patrimoni cultural europeu IPCE. Arxiu històric d'urbanisme, arquitectura i disseny del Col·legi Oficial d'Arquitectes de Catalunya.

### 4\_ DADES URBANÍSTIQUES

RÈGIM DEL SÒL: SÒL URBÀ

### CATALOGACIÓ

### ALTRES BÉNS E

#### 5\_ RAONS QUE ACONSELLEN LA CATALOGACIÓ:

MOTIUS DE LA CATALOGACIÓ

Pel valor històric que li confereix el paper jugat al llarg de l'història de Verges, i pel valor arquitectònic d'algun dels seus elements constructius.

TIPUS I NIVELL DE PROTECCIÓ:

**NIVELL 2 - CONSERVACIÓ**

ALTRES CATALOGACIONS:

CU1-CONJUNT HISTÒRIC NUCLI ANTIC DE VERGES, PA5-FAÇANA SUD NUCLI URBÀ DE VERGES

ÀMBIT DE PROTECCIÓ:

EDIFICI

ENTORN DE PROTECCIÓ:

-  
Tot l'àmbit de l'edifici. Qualsevol actuació en l'entorn pròxim ha de tenir en compte l'influència que pot tenir sobre la visió i la conservació de l'edifici, per tal de preservar la unitat actual que es conserva.

USOS PERMESOS:

SEGONS POUM

NORMATIVA ESPECÍFICA

-

# POUM DE VERGES

CATÀLEG DE BÉNS A PROTEGIR  
PATRIMONI ARQUITECTÒNIC E

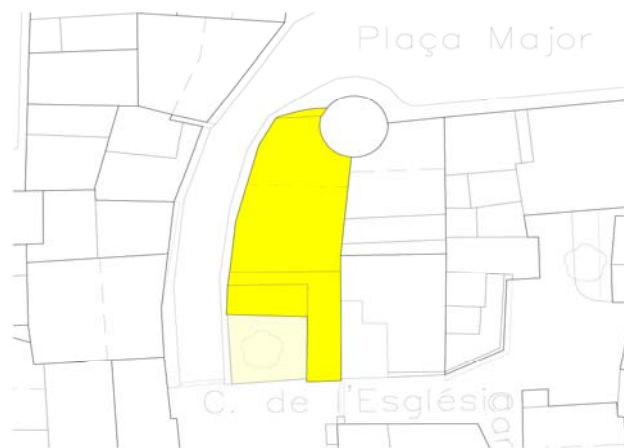
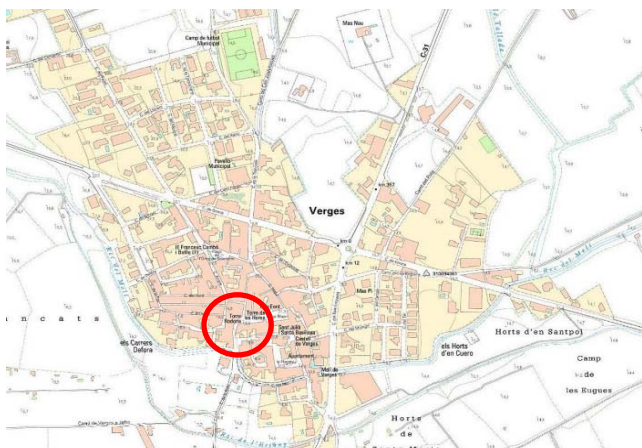
CAN GARCIA

E13



## 1\_ SITUACIÓ

ADREÇA:	Carrer Església 16. 17142 Verges		
COORDENADES UTM:	X:503773,0 Y:4656545,0		
DADES CADASTRALS:	3967201EG0536N0001MX	PROPIETAT	PRIVADA
PLÀNOL:			



## 2\_ DESCRIPCIÓ DEL BÉ

TIPOLOGIA:	Edifici entre mitgeres		
ESTAT DE CONSERVACIÓ:	Deficient		
ÚS ACTUAL:	Residencial	ÚS ORIGINAL:	Residencial

### DESCRIPCIÓ DE L'ENTORN:

L'edifici es troba situat al perímetre del nucli medieval de Verges, al carrer Església número 16, recolzat a una torre i muralla de l'antiga fortificació.

### DESCRIPCIÓ TÈCNICA I CONSTRUCTIVA:

Edifici en testera de tres crugies i quatre plantes. A la façana lateral si aprecien obertures amb grans carreus de pedra. També cal destacar la tanca del pati, a la cara sud de l'edifici, amb base de pedra, pilastres ceràmics, i reixes de ferro acabades amb punta de llança.

### 3\_ HISTÒRIA

DATA: XIX-XX AUTOR: - PROMOTOR: -

#### BREU RESENYA HISTÒRICA:

Construcció de finals del segle XIX i principis del segle XX.

#### BIBLIOGRAFIA

Inventari del Patrimoni Cultural Català. Inventari del Patrimoni Arquitectònic, Inventari del Patrimoni Arqueològic i Paleontològic.

Inventari de protecció del patrimoni cultural europeu IPCE. Arxiu històric d'urbanisme, arquitectura i disseny del Col·legi Oficial d'Arquitectes de Catalunya.

### 4\_ DADES URBANÍSTIQUES

RÈGIM DEL SÒL: SÒL URBÀ

### CATALOGACIÓ

### ALTRES BÉNS E

#### 5\_ RAONS QUE ACONSELLEN LA CATALOGACIÓ:

##### MOTIUS DE LA CATALOGACIÓ

Pel valor històric que li confereix el paper jugat al llarg de l'història de Verges, i pel valor arquitectònic d'algun dels seus elements constructius. A destacar la formalització de la seva façana principal a cara sud.

TIPUS I NIVELL DE PROTECCIÓ:	<b>NIVELL 2 - CONSERVACIÓ</b>
ALTRES CATALOGACIONS:	CU1-CONJUNT HISTÒRIC NUCLI ANTIC DE VERGES, PA5-FAÇANA SUD NUCLI URBÀ DE VERGES
ÀMBIT DE PROTECCIÓ:	EDIFICI I MURS DE TANCA

ENTORN DE PROTECCIÓ: -

Tot l'àmbit de l'edifici. Qualsevol actuació en l'entorn pròxim ha de tenir en compte l'influència que pot tenir sobre la visió i la conservació de l'edifici, per tal de preservar la unitat actual que es conserva.

USOS PERMESOS:  
NORMATIVA ESPECÍFICA

SEGONS POUM

-

CARRER RIBOSSÀ 4

E14



### 1\_ SITUACIÓ

ADREÇA:	Carrer Ribossà 4. 17142 Verges		
COORDENADES UTM:	X:503783,0	Y:4656495,0	
DADES CADASTRALS:	3966303EG0536N0001JX	PROPIETAT	PRIVADA
PLÀNOL:			



### 2\_ DESCRIPCIÓ DEL BÉ

TIPOLOGIA:	Edifici entre mitgeres		
ESTAT DE CONSERVACIÓ:	Regular		
ÚS ACTUAL:	Residencial	ÚS ORIGINAL:	Residencial

#### DESCRIPCIÓ DE L'ENTORN:

L'edifici es troba situat al perímetre del nucli medieval de Verges, al carrer Ribossà número 4, recolzat a la muralla de l'antiga fortificació.

#### DESCRIPCIÓ TÈCNICA I CONSTRUCTIVA:

Edifici entre mitgeres de tres crugies i tres plantes recolzada a intramurs de la muralla. Cal destacar la façana amb el portal adovellat i restes d'un matacà, i les restes d'un finestral gòtic-renaixentista. Són igualment interessants les restes d'enteixinats conservats en el primer pis.

### 3\_ HISTÒRIA

DATA: XVI/XIX AUTOR: - PROMOTOR: -

#### BREU RESENYA HISTÒRICA:

Edifici amb restes visibles de la construcció del segle XVI. L'edifici fou dividit a finals del segle XIX en dos habitatges.

#### BIBLIOGRAFIA

Inventari de protecció del patrimoni cultural europeu IPCE. Arxiu històric d'urbanisme, arquitectura i disseny del Col·legi Oficial d'Arquitectes de Catalunya.

### 4\_ DADES URBANÍSTIQUES

RÈGIM DEL SÒL: SÒL URBÀ

### CATALOGACIÓ

### ALTRES BÉNS E

#### 5\_ RAONS QUE ACONSELLEN LA CATALOGACIÓ:

##### MOTIUS DE LA CATALOGACIÓ

Pel valor històric que li confereix el paper jugat al llarg de l'història de Verges, i pel valor arquitectònic d'algun dels seus elements constructius. A destacar la façana amb el portal adovellat i restes d'un matacà, i les restes d'un finestral gòtic-renaixentista.

TIPUS I NIVELL DE PROTECCIÓ:

**NIVELL 2 - CONSERVACIÓ**

ALTRES CATALOGACIONS:

CU1-CONJUNT HISTÒRIC NUCLI ANTIC DE VERGES, PA5-FAÇANA SUD NUCLI URBÀ DE VERGES

ÀMBIT DE PROTECCIÓ:

EDIFICI

ENTORN DE PROTECCIÓ:

-  
Tot l'àmbit de la façana principal de l'edifici. Qualsevol actuació en l'entorn pròxim ha de tenir en compte l'influència que pot tenir sobre la visió i la conservació de l'edifici, per tal de preservar la unitat actual que es conserva.

USOS PERMESOS:

SEGONS POUM

NORMATIVA ESPECÍFICA

-



CARRER REC DEL MOLÍ 11

E15



### 1\_ SITUACIÓ

ADREÇA:	Carrer Rec del Molí 11. 17142 Verges		
COORDENADES UTM:	X:503826,6	Y:4656434,8	
DADES CADASTRALS:	3966201EG0536N0001KX	PROPIETAT	PRIVADA
PLÀNOL:			



### 2\_ DESCRIPCIÓ DEL BÉ

TIPOLOGIA:	Edifici entremitgeres		
ESTAT DE CONSERVACIÓ:	BO		
ÚS ACTUAL:	Residencial	ÚS ORIGINAL:	Residencial

#### DESCRIPCIÓ DE L'ENTORN:

L'edifici es troba situat a la banda sud del recinte emmurallat de Verges, al carrer Rec del Molí número 11.

#### DESCRIPCIÓ TÈCNICA I CONSTRUCTIVA:

L'edificació es divideix en dos volums. Un volum de dos plantes, i un altre (el més gran), de tres plantes. La façana nord, i el petit tram de façana est queden enrasades al vial del Rec del Molí. La façana principal, a cara sud, dóna al pati de la mateixa parcel·la. Es de destacar el finestral amb escut nobiliari que corona el portal d'entrada, finestra allindada emmarcada per grans carreus amb un escut nobiliari gravat a la part superior. També cal destacar la galeria d'un dels cossos, afegida a finals del s.XIX.

### 3\_ HISTÒRIA

DATA: XVI-XVII      AUTOR: -      PROMOTOR: -

#### BREU RESENYA HISTÒRICA:

Construcció del segle XVI-XVII, amb importants reformes a finals del sXIX.

#### BIBLIOGRAFIA

Inventari de protecció del patrimoni cultural europeu IPCE. Arxiu històric d'urbanisme, arquitectura i disseny del Col·legi Oficial d'Arquitectes de Catalunya.

### 4\_ DADES URBANÍSTIQUES

RÈGIM DEL SÒL: SÒL URBÀ

### CATALOGACIÓ

### ALTRES BÉNS E

#### 5\_ RAONS QUE ACONSELLEN LA CATALOGACIÓ:

##### MOTIUS DE LA CATALOGACIÓ

Pel valor històric que li confereix el paper jugat al llarg de l'història de Verges, i pel valor arquitectònic d'algun dels seus elements constructius.

TIPUS I NIVELL DE PROTECCIÓ:

**NIVELL 2 - CONSERVACIÓ**

ALTRES CATALOGACIONS:

PA5-FAÇANA SUD NUCLI URBÀ DE VERGES

ÀMBIT DE PROTECCIÓ:

EDIFICI

#### ENTORN DE PROTECCIÓ:

Tot l'àmbit de l'edifici. Qualsevol actuació en l'entorn pròxim ha de tenir en compte l'influència que pot tenir sobre la visió i la conservació de l'edifici, per tal de preservar la unitat actual que es conserva.

USOS PERMESOS:

SEGONS POUM

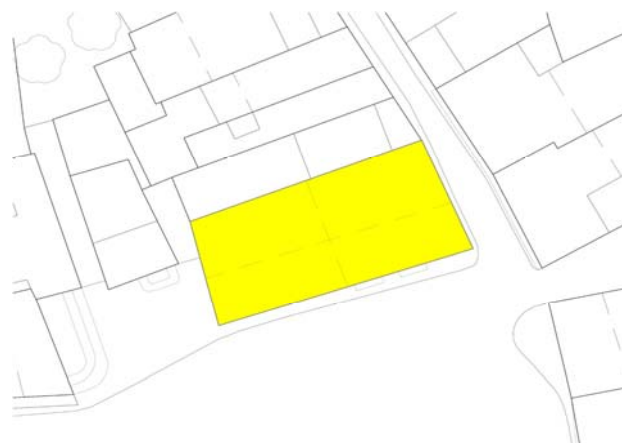
NORMATIVA ESPECÍFICA

-



#### 1\_ SITUACIÓ

ADREÇA:	Carrer Major 15-16. 17142 Verges		
COORDENADES UTM:	X: 503840,9 Y:4656586,8		
DADES CADASTRALS:	3868714EG0536N, 3868713EG0536N	PROPIETAT	PRIVADA
PLÀNOL:			



#### 2\_ DESCRIPCIÓ DEL BÉ

TIPOLOGIA:	Edifici entre mitgeres		
ESTAT DE CONSERVACIÓ:	Bo		
ÚS ACTUAL:	Residencial	ÚS ORIGINAL:	Residencial

#### DESCRIPCIÓ DE L'ENTORN:

L'edifici es troba situat a la banda nord del nucli medieval de Verges, just davant del tram emmurallat de la plaça Major, al carrer Major número 15-16.

#### DESCRIPCIÓ TÈCNICA I CONSTRUCTIVA:

L'edifici da Can Font no és el resultat d'un procés constructiu unitari. En origen, es tractava de dues cases diferenciades, amb façanes que s'obrien als carrers perpendiculars a la plaça Major. Posteriorment, s'hi realitzaren les obres que van donar lloc a la façana actual, que contribueix a configurar la imatge del conjunt de la plaça Major de Verges.

La construcció avui existent és de planta baixa, dos pisos i coberta de teula a dues vessants. La façana principal presenta una composició gairebé simètrica. El primer pis té tres balcons i dues finestres, i el segon quatre finestres; totes les obertures són rectangulars. Però l'element més notable del conjunt són els porxos, coberts amb la volta de creueria i que comuniquen les portes d'accés a habitatges i botigues amb la plaça a través de quatre grans arcs.

### 3\_ HISTÒRIA

DATA: XVIII-XIX      AUTOR: -      PROMOTOR: -

#### BREU RESENYA HISTÒRICA:

Cap a la fi del segle XVIII, a l'ampliar-se el mercat de Verges cap a la plaça Major, es construí, a fi d'oferir-hi una façana unitària, un cos porxat adossat a les parets mitgeres dels edificis anteriors. En principi, aquest nou espai fou ocupat pel primer cafè de Verges, però posteriorment es dividí en dues parts que van integrar-se com a ampliacions a les edificacions contigües. L'habitatge de la dreta va experimentar una reforma en els anys 40, realitzada pel mestre d'obres Tenora.

#### BIBLIOGRAFIA

Inventari del Patrimoni Cultural Català. Inventari del Patrimoni Arquitectònic, Inventari del Patrimoni Arqueològic i Paleontològic.

Inventari de protecció del patrimoni cultural europeu IPCE. Arxiu històric d'urbanisme, arquitectura i disseny del Col·legi Oficial d'Arquitectes de Catalunya.

### 4\_ DADES URBANÍSTIQUES

RÈGIM DEL SÒL: SÒL URBÀ

### CATALOGACIÓ

### ALTRES BÉNS E

#### 5\_ RAONS QUE ACONSELLEN LA CATALOGACIÓ:

##### MOTIUS DE LA CATALOGACIÓ

Pel valor històric que li confereix el paper jugat al llarg de l'història de Verges, i pel valor arquitectònic d'algun dels seus elements constructius. A destacar la formalització de la façana principal, i els porxos, coberts amb volta de creueria.

TIPUS I NIVELL DE PROTECCIÓ:

**NIVELL 2 - CONSERVACIÓ**

ALTRES CATALOGACIONS:

CU1-CONJUNT HISTÒRIC NUCLI ANTIC DE VERGES, PA5-FAÇANA SUD NUCLI URBÀ DE VERGES

ÀMBIT DE PROTECCIÓ:

EDIFICI

ENTORN DE PROTECCIÓ:

-  
Tot l'àmbit de l'edifici. Qualsevol actuació en l'entorn pròxim ha de tenir en compte l'influència que pot tenir sobre la visió i la conservació de l'edifici, per tal de preservar la unitat actual que es conserva.

USOS PERMESOS:

SEGONS POUM

NORMATIVA ESPECÍFICA

-

CAN VIDAL, CASA GIFRE, CAN PUIG

E17



### 1\_ SITUACIÓ

ADREÇA:	Carrer Major 16. 17142 Verges		
COORDENADES UTM:	X:503827,3 Y:4656636,5		
DADES CADASTRALS:	3968212EG0536N00011X	PROPIETAT	PRIVADA
PLÀNOL:			



### 2\_ DESCRIPCIÓ DEL BÉ

TIPOLOGIA:	Edifici entre mitgeres		
ESTAT DE CONSERVACIÓ:	Bo		
ÚS ACTUAL:	Residencial	ÚS ORIGINAL:	Casal

#### DESCRIPCIÓ DE L'ENTORN:

L'edifici es troba situat a l'expansió fora muralles dels s.XVII-XVIII del nucli medieval de Verges, al carrer Major número 16.

#### DESCRIPCIÓ TÈCNICA I CONSTRUCTIVA:

Edifici dividit en tres propietats, les quals conserven importants restes estructurals de l'edifici originari, tot i que la partició va suposar importants pèrdues.

Can Puig és la crugia central de l'antic casal, més l'ampliació del segle XVII i la cuina. Destaca el portal d'entrada i l'escala de cargol amb graons de pedra.

Can Gifre conserva de l'antic casal les restes d'un enteixinat de fusta amb permòdols, una rica finestra amb l'escut familiar i festejadors.

La galeria de les golfes es compartida entre Can Gifre i Can Puig.

Can Vidal conserva un ric enteixinat de fusta corresponent a l'habitació més noble del casal.

### 3\_ HISTÒRIA

DATA: XVI-XVII      AUTOR: -      PROMOTOR: -

#### BREU RESENYA HISTÒRICA:

Antic i important casal que va ser dividit en tres propietats, el resultat són Can Vidal, Can Gifre i Can Puig. En els soterranis s'hi varen trobar grans tines provinents de l'antiga explotació i producció vinícola original. El casal fou construït en el segle XVI i ampliat amb un nou cos en el segle XVII.

#### BIBLIOGRAFIA

Inventari de protecció del patrimoni cultural europeu IPCE. Arxiu històric d'urbanisme, arquitectura i disseny del Col·legi Oficial d'Arquitectes de Catalunya.

### 4\_ DADES URBANÍSTIQUES

RÈGIM DEL SÒL: SÒL URBÀ

### CATALOGACIÓ

### ALTRES BÉNS E

#### 5\_ RAONS QUE ACONSELLEN LA CATALOGACIÓ:

##### MOTIUS DE LA CATALOGACIÓ

Pel valor històric que li confereix el paper jugat al llarg de l'història de Verges, i pel valor arquitectònic d'alguns dels seus elements constructius. A destacar el portal adovellat de punt rodó, una galeria de cinc arcs i algunes finestres emmarcades amb carreus de pedra, una de les quals amb arc conopial i l'escut familiar.

TIPUS I NIVELL DE PROTECCIÓ:	<b>NIVELL 3 - PARCIAL</b>
ALTRES CATALOGACIONS:	PA5-FAÇANA SUD NUCLI URBÀ DE VERGES
ÀMBIT DE PROTECCIÓ:	CONJUNT EDIFICIS

ENTORN DE PROTECCIÓ: -

Tot l'àmbit de la façana principal de l'edifici. Qualsevol actuació en l'entorn pròxim ha de tenir en compte l'influència que pot tenir sobre la visió i la conservació de l'edifici, per tal de preservar la unitat actual que es conserva.

USOS PERMESOS:  
NORMATIVA ESPECÍFICA

SEGONS POUM

-



#### 1\_ SITUACIÓ

ADREÇA:	Carrer del Progrés 1. 17142 Verges		
COORDENADES UTM:	X:503789,4 Y:4656659,5		
DADES CADASTRALS:	3868829EG0536N	PROPIETAT	PRIVADA
PLÀNOL:			



#### 2\_ DESCRIPCIÓ DEL BÉ

TIPOLOGIA:	Edifici en testera		
ESTAT DE CONSERVACIÓ:	Bo		
ÚS ACTUAL:	Residencial	ÚS ORIGINAL:	Residencial

#### DESCRIPCIÓ DE L'ENTORN:

L'edifici es troba situat a l'expansió fora muralles dels s.XVII-XVIII del nucli medieval de Verges, al carrer del Progrés número 1.

#### DESCRIPCIÓ TÈCNICA I CONSTRUCTIVA:

Edifici en testera de 3 plantes. Les dos darreres plantes de la façana principal conserven un esgrafiat de figures geomètriques simples.





# POUM DE VERGES

CATÀLEG DE BÉNS A PROTEGIR  
PATRIMONI ARQUITECTÒNIC E

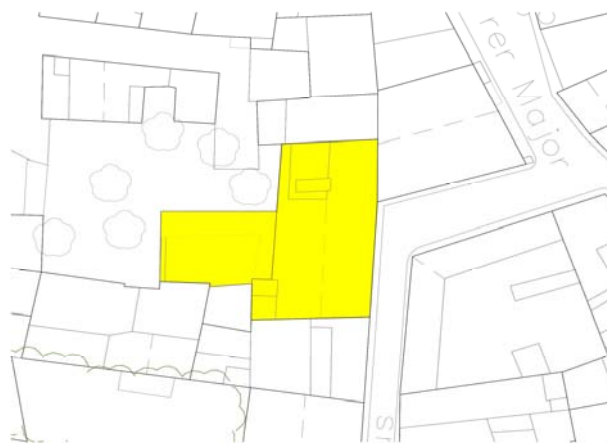
CAN PERPINYÀ

E19



## 1\_ SITUACIÓ

ADREÇA:	Carrer dels Bous 21. 17142 Verges		
COORDENADES UTM:	X:503780,8 Y:4656648,8		
DADES CADASTRALS:	3868813EG0536N0001EX	PROPIETAT:	PRIVADA
PLÀNOL:			



## 2\_ DESCRIPCIÓ DEL BÉ

TIPOLOGIA:	Edifici entremitgeres		
ESTAT DE CONSERVACIÓ:	BO		
ÚS ACTUAL:	Residencial	ÚS ORIGINAL:	Residencial

### DESCRIPCIÓ DE L'ENTORN:

L'edifici es troba situat a l'expansió fora muralles dels s.XVII-XVIII del nucli medieval de Verges, al carrer dels Bous número 21.

### DESCRIPCIÓ TÈCNICA I CONSTRUCTIVA:

Construcció de tres crugies de sobria factura. La crugia dreta s'allarga configurant una eixida i un pati. L'austeritat dels elements constructius es pot observar en la simple factura de la columna de l'escala, l'enrajolat, la motllura de fusta que emmarca l'alcova, etc. La façana, amb una gran portalada, sembla de dues crugies, perquè la tercera queda amagada a l'estar empotrada a la casa veïna. A sota la cornisa es conserven les pintures, avui desaparegudes a la resta de la façana.

### 3\_ HISTÒRIA

DATA: x.XVI-XVII /1850      AUTOR: -      PROMOTOR: -

#### BREU RESENYA HISTÒRICA:

Casa construïda l'any 1850 en estil neoclàssic, sobre una antiga edificació de la qual en resten alguns elements, com el dintell d'un balcó, que permeten datar-la en els segles XVI-XVII.

#### BIBLIOGRAFIA

Inventari de protecció del patrimoni cultural europeu IPCE. Arxiu històric d'urbanisme, arquitectura i disseny del Col·legi Oficial d'Arquitectes de Catalunya.

### 4\_ DADES URBANÍSTIQUES

RÈGIM DEL SÒL: SÒL URBÀ

### CATALOGACIÓ

### ALTRES BÉNS E

#### 5\_ RAONS QUE ACONSELLEN LA CATALOGACIÓ:

##### MOTIUS DE LA CATALOGACIÓ

Pel valor històric que li confereix el paper jugat al llarg de l'història de Verges, i pel valor arquitectònic d'algun dels seus elements constructius. A destacar la formalització de la seva façana principal.

TIPUS I NIVELL DE PROTECCIÓ:	<b>NIVELL 2 - CONSERVACIÓ</b>
ALTRES CATALOGACIONS:	PA5-FAÇANA SUD NUCLI URBÀ DE VERGES
ÀMBIT DE PROTECCIÓ:	EDIFICI

#### ENTORN DE PROTECCIÓ:

Tot l'àmbit de la façana principal de l'edifici. Qualsevol actuació en l'entorn pròxim ha de tenir en compte l'influència que pot tenir sobre la visió i la conservació de l'edifici, per tal de preservar la unitat actual que es conserva.

USOS PERMESOS:  
NORMATIVA ESPECÍFICA

SEGONS POUM

-

# POUM DE VERGES

CATÀLEG DE BÉNS A PROTEGIR  
PATRIMONI ARQUITECTÒNIC E

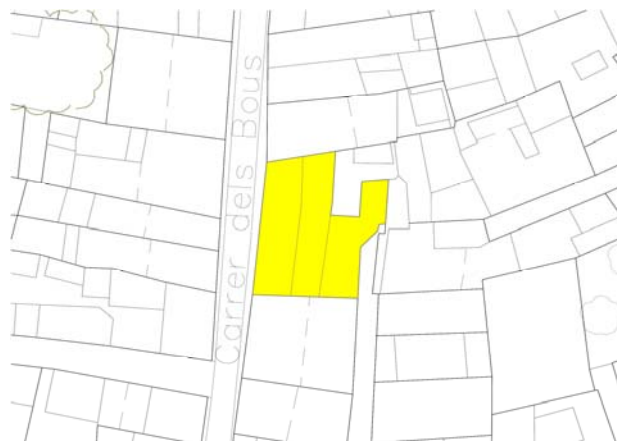
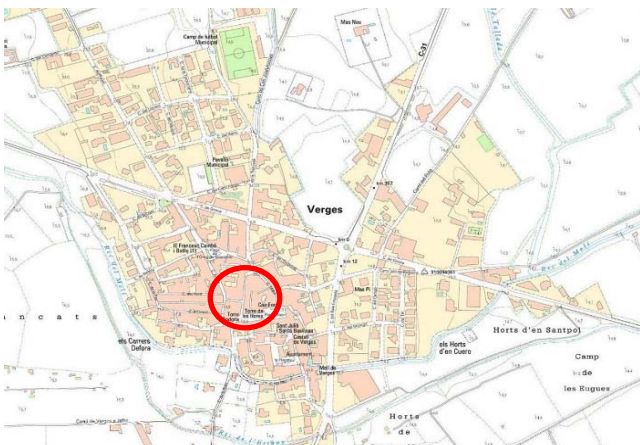
CAN DISPÉS

E20



## 1\_ SITUACIÓ

ADREÇA:	Carrer dels Bous 8. 17142 Verges		
COORDENADES UTM:	X:503787,8 Y:4656612,2		
DADES CADASTRALS:	3868726EG0536N	PROPIETAT:	PRIVADA
PLÀNOL:			



## 2\_ DESCRIPCIÓ DEL BÉ

TIPOLOGIA:	Edifici entremitgeres		
ESTAT DE CONSERVACIÓ:	BO		
ÚS ACTUAL:	Residencial	ÚS ORIGINAL:	Residencial

### DESCRIPCIÓ DE L'ENTORN:

L'edifici es troba situat a l'expansió fora muralles dels s.XVII-XVIII del nucli medieval de Verges, al carrer dels Bous número 8.

### DESCRIPCIÓ TÈCNICA I CONSTRUCTIVA:

Casa entre mitgeres de tres crugies i tres plantes reformada en el segle XIX. A aquesta reforma es deu la façana amb balcons i una cornisa. A l'interior, aquesta reforma es va limitar a alguna mampara de fusta d'estil neoclàssic.

L'edifici té una galeria porxada que dona a un actual pati de llums molt angost, el qual fa pensar en una primitiva vivenda de l'edifici original. A l'obra de consolidació s'hi va trobar ceràmica datada del s.XVII, el que fa suposar que foren col·locades en la reforma que va fer el propietari (doctor). Es de remarcar la redistribució funcional que fa el metge de la planta baixa amb caballerisa, vestíbul i cotxera amb tres portals que donen al carrer, mentre que l'interior s'articula a través del vestíbul. Destacar també el treball de ferro forjat dels balcons.

### 3\_ HISTÒRIA

DATA: XIX AUTOR: - PROMOTOR: -

#### BREU RESENYA HISTÒRICA:

Can Dispés forma part de l'eixample dels segles XVII i XVIII, quan la vila creix fora del clos emmurallat i comencen a obrir-se noves vies urbanes com aquest mateix carrer dels Bous. Reformada el segle XIX, i restaurada els anys vuitanta del segle XX.

#### BIBLIOGRAFIA

Inventari de protecció del patrimoni cultural europeu IPCE. Arxiu històric d'urbanisme, arquitectura i disseny del Col·legi Oficial d'Arquitectes de Catalunya.

### 4\_ DADES URBANÍSTIQUES

RÈGIM DEL SÒL: SÒL URBÀ

### CATALOGACIÓ

### ALTRES BÉNS E

#### 5\_ RAONS QUE ACONSELLEN LA CATALOGACIÓ:

##### MOTIUS DE LA CATALOGACIÓ

Pel valor històric que li confereix el paper jugat al llarg de l'història de Verges, i pel valor arquitectònic d'algun dels seus elements constructius.

TIPUS I NIVELL DE PROTECCIÓ:

**NIVELL 2 - CONSERVACIÓ**

ALTRES CATALOGACIONS:

PA5-FAÇANA SUD NUCLI URBÀ DE VERGES

ÀMBIT DE PROTECCIÓ:

EDIFICI

ENTORN DE PROTECCIÓ:

Tot l'àmbit de la façana principal de l'edifici. Qualsevol actuació en l'entorn pròxim ha de tenir en compte l'influència que pot tenir sobre la visió i la conservació de l'edifici, per tal de preservar la unitat actual que es conserva.

USOS PERMESOS:

SEGONS POUM

NORMATIVA ESPECÍFICA

-

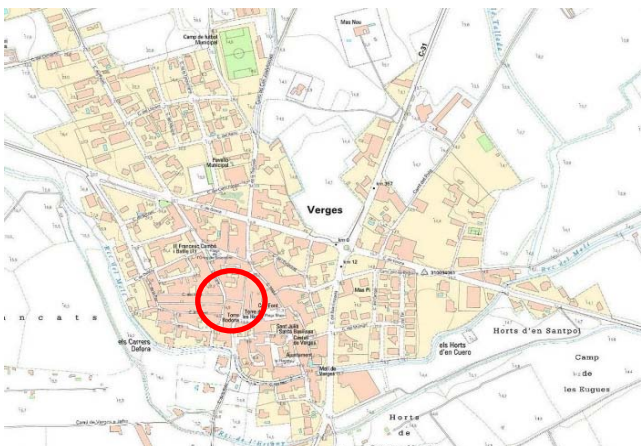
CAN LLOVET

E21



### 1\_ SITUACIÓ

ADREÇA:	Carrer dels Bous 9. 17142 Verges		
COORDENADES UTM:	X:503779,3 Y:4656602,7		
DADES CADASTRALS:	3868819EG0536N0001AX	PROPIETAT	PRIVADA
PLÀNOL:			



### 2\_ DESCRIPCIÓ DEL BÉ

TIPOLOGIA:	Edifici entremitgeres		
ESTAT DE CONSERVACIÓ:	Bo		
ÚS ACTUAL:	Residencial	ÚS ORIGINAL:	Residencial

#### DESCRIPCIÓ DE L'ENTORN:

L'edifici es troba situat a l'expansió fora muralles dels s.XVII-XVIII del nucli medieval de Verges, al carrer dels Bous número 9.

#### DESCRIPCIÓ TÈCNICA I CONSTRUCTIVA:

Casa entremitgeres de dues crugies i tres plantes. En façana presenta obertures allindades emmarcades per grans carreus.

### 3\_ HISTÒRIA

DATA: XVI-XVIII      AUTOR: -      PROMOTOR: -

#### BREU RESENYA HISTÒRICA:

Casa construïda en els segles XVI-XVII amb reformes posteriors. L'exemple dels segles XVII i XVIII es deu a la relativa tranquil·litat que va viure l'Empordà en aquests temps, sobretot a la primera meitat del segle XVIII, la qual va permetre un important creixement del poble. Com que dins del recinte murallat ja no hi quedava espai, les cases foren construïdes fora, seguint els camins que portaven a les portes de sortida o, fins i tot, adossant-se a la muralla com passa en el carrer dels Valls. Els carrers Major, dels Bous, Ample, dels Valls, de Fora etc. es formaren en aquesta època.

#### BIBLIOGRAFIA

Inventari de protecció del patrimoni cultural europeu IPCE. Arxiu històric d'urbanisme, arquitectura i disseny del Col·legi Oficial d'Arquitectes de Catalunya.

### 4\_ DADES URBANÍSTIQUES

RÈGIM DEL SÒL: SÒL URBÀ

### CATALOGACIÓ

### ALTRES BÉNS E

#### 5\_ RAONS QUE ACONSELLEN LA CATALOGACIÓ:

##### MOTIUS DE LA CATALOGACIÓ

Pel valor històric que li confereix el paper jugat al llarg de l'història de Verges, i pel valor arquitectònic d'algun dels seus elements constructius. A destacar les obertures allindades amb carreus.

TIPUS I NIVELL DE PROTECCIÓ:

**NIVELL 2 - CONSERVACIÓ**

ALTRES CATALOGACIONS:

PA5-FAÇANA SUD NUCLI URBÀ DE VERGES

ÀMBIT DE PROTECCIÓ:

EDIFICI

ENTORN DE PROTECCIÓ:

-  
Tot l'àmbit de la façana principal de l'edifici. Qualsevol actuació en l'entorn pròxim ha de tenir en compte l'influència que pot tenir sobre la visió i la conservació de l'edifici, per tal de preservar la unitat actual que es conserva.

USOS PERMESOS:

SEGONS POUM

NORMATIVA ESPECÍFICA

-

# POUM DE VERGES

CATÀLEG DE BÉNS A PROTEGIR  
PATRIMONI ARQUITECTÒNIC E

CAN GARRIGA

E22



## 1\_ SITUACIÓ

ADREÇA:	Carrer Ample 17-19. 17142 Verges		
COORDENADES UTM:	X:503749,2 Y:4656581,5		
DADES CADASTRALS:	3967915EG0536N, 3967914EG0536N	PROPIETAT	PRIVADA
PLÀNOL:			



## 2\_ DESCRIPCIÓ DEL BÉ

TIPOLOGIA:	Edifici entre mitgeres		
ESTAT DE CONSERVACIÓ:	Es desconeix		
ÚS ACTUAL:	Residencial	ÚS ORIGINAL:	Residencial

### DESCRIPCIÓ DE L'ENTORN:

L'edifici es troba situat a l'expansió fora muralles dels s.XVII-XVIII del nucli medieval de Verges, al carrer Ample número 17-19.

### DESCRIPCIÓ TÈCNICA I CONSTRUCTIVA:

Casa entre mitgeres, amb estructura de tres crugies en forma de L, que tanca un pati on hi ha l'escala que, a través d'un vestíbul, uneix el carrer amb la planta principal.

Sobria façana amb obertures allindades de balcons i finestres, disposades simètricament. La simetria es trenca a la planta baixa per un potent portal situat al costat sud. A la façana són visibles restes d'un antic esgrafiat de tipus geomètric (s.XVIII).

Tota la planta baixa és d'espai únic, amb voltes de creueria i arcs recolzats sobre pilars de totxo a sardinell. Cal destacar les voltes de coberta, voltes de creueria a la sala principal, volta de canó rebaixat amb llunetes i arcs totals sobre culs de llantia de guix de l'antiga capella (cuina actual), volta de mirall de planta rectangular a una de les alcoves, i a les golfes un gran pilar que sosté una gran jàssera.

### 3\_ HISTÒRIA

DATA: AUTOR: Desconegut PROMOTOR:

#### BREU RESENYA HISTÒRICA:

Can Garriga ocupa l'espai d'un antic monestir extramurs. La casa es va bastir en el segle XVIII, aprofitant algunes restes de l'antiga edificació. El pati, el pou i l'escala són restes del pati de l'antic monestir.

#### BIBLIOGRAFIA

Inventari de protecció del patrimoni cultural europeu IPCE. Arxiu històric d'urbanisme, arquitectura i disseny del Col·legi Oficial d'Arquitectes de Catalunya.

### 4\_ DADES URBANÍSTIQUES

RÈGIM DEL SÒL: SÒL URBÀ

### CATALOGACIÓ

### ALTRES BÉNS E

#### 5\_ RAONS QUE ACONSELLEN LA CATALOGACIÓ:

##### MOTIUS DE LA CATALOGACIÓ

Pel valor històric que li confereix el paper jugat al llarg de l'història de Verges, i pel valor arquitectònic d'algun dels seus elements constructius. A destacar la formalització de la seva façana principal.

TIPUS I NIVELL DE PROTECCIÓ:

**NIVELL 2 - CONSERVACIÓ**

ALTRES CATALOGACIONS:

PA5-FAÇANA SUD NUCLI URBÀ DE VERGES

ÀMBIT DE PROTECCIÓ:

EDIFICI

ENTORN DE PROTECCIÓ:

-  
Tot l'àmbit de la façana principal de l'edifici. Qualsevol actuació en l'entorn pròxim ha de tenir en compte l'influència que pot tenir sobre la visió i la conservació de l'edifici, per tal de preservar la unitat actual que es conserva.

USOS PERMESOS:

SEGONS POUM

NORMATIVA ESPECÍFICA

-



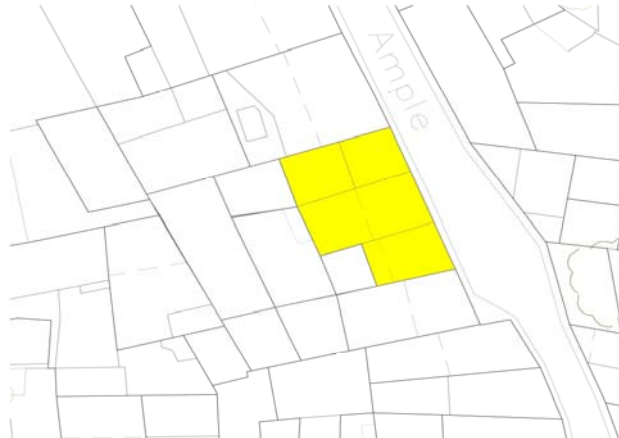
CARRER AMPLE 6

E23



### 1\_ SITUACIÓ

ADREÇA:	Carrer Ample 6. 17142 Verges		
COORDENADES UTM:	X:503727,2 Y:4656640,4		
DADES CADASTRALS:	3768806EG0536N0001ZX	PROPIETAT	PRIVADA
PLÀNOL:			



### 2\_ DESCRIPCIÓ DEL BÉ

TIPOLOGIA:	Edifici entre mitgeres		
ESTAT DE CONSERVACIÓ:	Bo		
ÚS ACTUAL:	Residencial	ÚS ORIGINAL:	Residencial

#### DESCRIPCIÓ DE L'ENTORN:

L'edifici es troba situat a l'expansió fora muralles dels s.XVII-XVIII del nucli medieval de Verges, al carrer Ample número 6.

#### DESCRIPCIÓ TÈCNICA I CONSTRUCTIVA:

Casa entremitgeres de tres crugies i dos plantes.

### 3\_ HISTÒRIA

DATA: AUTOR: - PROMOTOR: -

BREU RESENYA HISTÒRICA:

-

BIBLIOGRAFIA

### 4\_ DADES URBANÍSTIQUES

RÈGIM DEL SÒL: SÒL URBÀ

### CATALOGACIÓ

ALTRES BÉNS E

#### 5\_ RAONS QUE ACONSELLEN LA CATALOGACIÓ:

MOTIUS DE LA CATALOGACIÓ

Pel valor històric que li confereix el paper jugat al llarg de l'història de Verges, i pel valor arquitectònic d'algun dels seus elements constructius.

TIPUS I NIVELL DE PROTECCIÓ:

NIVELL 3 - PARCIAL

ALTRES CATALOGACIONS:

PA5-FAÇANA SUD NUCLI URBÀ DE VERGES

ÀMBIT DE PROTECCIÓ:

EDIFICI

ENTORN DE PROTECCIÓ:

-  
Tot l'àmbit de la façana principal de l'edifici. Qualsevol actuació en l'entorn pròxim ha de tenir en compte l'influència que pot tenir sobre la visió i la conservació de l'edifici, per tal de preservar la unitat actual que es conserva.

USOS PERMESOS:

SEGONS POUM

NORMATIVA ESPECÍFICA

-

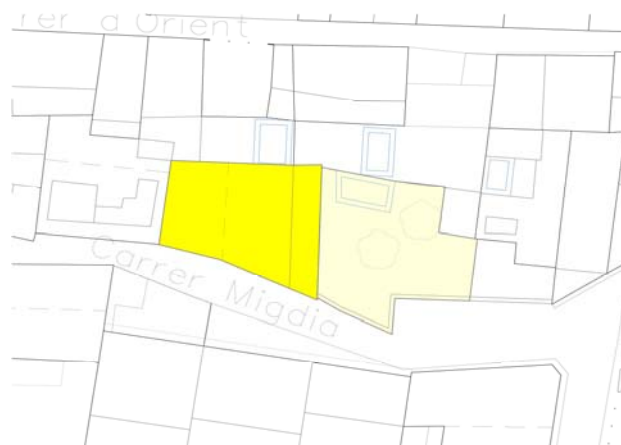
CARRER MIGDIA 4

E24



### 1\_ SITUACIÓ

ADREÇA:	Carrer Migdia 4. 17142 Verges		
COORDENADES UTM:	X:5036959 Y:4656557,5		
DADES CADASTRALS:	3867310EG0536N0001BX	PROPIETAT	PRIVADA
PLÀNOL:			



### 2\_ DESCRIPCIÓ DEL BÉ

TIPOLOGIA:	Edifici entre mitgeres		
ESTAT DE CONSERVACIÓ:	Bo		
ÚS ACTUAL:	Residencial	ÚS ORIGINAL:	Masia

#### DESCRIPCIÓ DE L'ENTORN:

L'edifici es troba situat a l'expansió fora muralles dels s.XVII-XVIII del nucli medieval de Verges, al carrer Migdia número 4.

#### DESCRIPCIÓ TÈCNICA I CONSTRUCTIVA:

Casa en testera i alineada al carrer de dos plantes. En façana presenta obertures allindades emmarcades per grans carreus.



ANTIGA SALA DE FESTES

E25



### 1\_ SITUACIÓ

ADREÇA:	Carrer Girona nº6. 17142 Verges		
COORDENADES UTM:	X:503826,6 Y:4656434,8		
DADES CADASTRALS:	3966201EG0536N0001KX	PROPIETAT	PÚBLICA
PLÀNOL:			



### 2\_ DESCRIPCIÓ DEL BÉ

TIPOLOGIA:	Edifici Aïllat		
ESTAT DE CONSERVACIÓ:	Dolent		
ÚS ACTUAL:	Sense ús	ÚS ORIGINAL:	Sala de Festes

#### DESCRIPCIÓ DE L'ENTORN:

L'edifici es troba situat a la zona de creixement del municipi fora muralles, a l'expansió que es desenvolupà fins als anys 50, al carrer Girona número 6.

#### DESCRIPCIÓ TÈCNICA I CONSTRUCTIVA:

Edifici aïllat d'una planta amb coberta a dues aigües. La façana principal és de composició simètrica, amb un frontó d'acabament esglaonat acabat circular en el seu punt més alt.

### 3\_ HISTÒRIA

DATA: - AUTOR: - PROMOTOR: -

BREU RESENYA HISTÒRICA:

Antiga sala de festes, actualment en desús.

BIBLIOGRAFIA

### 4\_ DADES URBANÍSTIQUES

RÈGIM DEL SÒL: SÒL URBÀ

### CATALOGACIÓ

ALTRES BÉNS E

#### 5\_ RAONS QUE ACONSELLEN LA CATALOGACIÓ:

MOTIUS DE LA CATALOGACIÓ

Pel valor històric que li confereix el paper jugat al llarg de l'història de Verges, i pel valor arquitectònic d'algun dels seus elements constructius.

TIPUS I NIVELL DE PROTECCIÓ:	<b>NIVELL 2 - CONSERVACIÓ</b>
ALTRES CATALOGACIONS:	PA5-FAÇANA SUD NUCLI URBÀ DE VERGES
ÀMBIT DE PROTECCIÓ:	EDIFICI I MURS DE TANCA

#### ENTORN DE PROTECCIÓ:

Tot l'àmbit de l'edifici. Qualsevol actuació en l'entorn pròxim ha de tenir en compte l'influència que pot tenir sobre la visió i la conservació de l'edifici, per tal de preservar la unitat actual que es conserva.

USOS PERMESOS:  
NORMATIVA ESPECÍFICA

SEGONS POUM

-

CARRER GIRONA 13

E26



### 1\_ SITUACIÓ

ADREÇA:	Carrer Girona 13, 17142 Verges		
COORDENADES UTM:	X:503781,1 Y:4656768,6		
DADES CADASTRALS:	3869406EG0536N0001WX	PROPIETAT	PRIVADA
PLÀNOL:			



### 2\_ DESCRIPCIÓ DEL BÉ

TIPOLOGIA:	Edifici en testera		
ESTAT DE CONSERVACIÓ:	Bo		
ÚS ACTUAL:	Residencial	ÚS ORIGINAL:	Residencial

#### DESCRIPCIÓ DE L'ENTORN:

L'edifici es troba situat a la zona de creixement del municipi fora muralles, a l'expansió que es desenvolupà fins als anys 50, al carrer Girona número 3.

#### DESCRIPCIÓ TÈCNICA I CONSTRUCTIVA:

Edifici aïllat de 3 plantes, amb coberta a 4 aigües.





CARRER DEL PEDRÓ 13

E27



### 1\_ SITUACIÓ

ADREÇA:	Carrer del Pedró 13, 17142 Verges		
COORDENADES UTM:	X:503658,5 Y:4656773,4		
DADES CADASTRALS:	3768806EG0536N0001ZX	PROPIETAT	PRIVADA
PLÀNOL:			



### 2\_ DESCRIPCIÓ DEL BÉ

TIPOLOGIA:	Edifici en testera		
ESTAT DE CONSERVACIÓ:	Bo		
ÚS ACTUAL:	Residencial	ÚS ORIGINAL:	Residencial

#### DESCRIPCIÓ DE L'ENTORN:

L'edifici es troba situat a l'expansió fora muralles dels s.XVII-XVIII del nucli medieval de Verges, al carrer del Pedró número 13.

#### DESCRIPCIÓ TÈCNICA I CONSTRUCTIVA:

Casa en testera i alineada al carrer de dos plantes. En façana presenta obertures allindades emmarcades per grans carreus.



MAS PI

E28



### 1\_ SITUACIÓ

ADREÇA:	Carrer Baix Empordà 4. 17142 Verges		
COORDENADES UTM:	X:503966,1 Y:4656628,7		
DADES CADASTRALS:	4068701EG0546N0001KE	PROPIETAT:	PRIVADA
PLÀNOL:			



### 2\_ DESCRIPCIÓ DEL BÉ

TIPOLOGIA:	Masia aïllada		
ESTAT DE CONSERVACIÓ:	BO		
ÚS ACTUAL:	Restaurant	ÚS ORIGINAL:	Residencial/Agropecuari

#### DESCRIPCIÓ DE L'ENTORN:

El mas està situat al camí vell de Verges a Bellcaire, es va malmetre la seva era per l'execució de la carretera en època Isabelina.

#### DESCRIPCIÓ TÈCNICA I CONSTRUCTIVA:

Mas d'estructura clàssica de tres crugies a dues vessants. La façana amb un gran portal adovellat tenia dues vessants simètriques abans de la restauració de 1870, visible per les restes d'una finestra a nivell de les golfes. Cal destacar les grans dimensions, tant del vestíbul com de la sala.

Per cobrir el vestíbul de grans dimensions s'utilitza el recurs de dues jàsseres en sentit paral·lel a la façana, actualment sostingut per arcs rebaixats sobre dos pilars centrals revocats. A la sala principal d'iguals dimensions que el vestíbul, es percep un arc diafragmàtic ogival que deuria sustentar un enfustat, actualment visible per la reforma de 1870. Les pintures amb motius florals de la sala són dels anys 30, executades sobre pintures de 1870.

### 3\_ HISTÒRIA

DATA: XVI AUTOR: - PROMOTOR: -

#### BREU RESENYA HISTÒRICA:

Tant l'arc diafragmàtic com l'antic enteixinat del vestíbul fan suposar que és una construcció datada al segle XVI que es transforma al s. XVII consolidant-se la clàssica façana.

El 1870 va ser restaurada per Carme de Bassor comtessa viuda de Foixà.

#### BIBLIOGRAFIA

Inventari del Patrimoni Cultural Català. Inventari del Patrimoni Arquitectònic, Inventari del Patrimoni Arqueològic i Paleontològic.

Inventari de protecció del patrimoni cultural europeu IPCE. Arxiu històric d'urbanisme, arquitectura i disseny del Col·legi Oficial d'Arquitectes de Catalunya.

### 4\_ DADES URBANÍSTIQUES

RÈGIM DEL SÒL: SOL URBÀ

### CATALOGACIÓ

### ALTRES BÉNS E

#### 5\_ RAONS QUE ACONSELLEN LA CATALOGACIÓ:

##### MOTIUS DE LA CATALOGACIÓ

Pel valor històric com a representant d'una època i una manera de viure al territori. Pel valor tiològic i arquitectònic d'algun dels seus elements constructius.

TIPUS I NIVELL DE PROTECCIÓ:	<b>NIVELL 2 - CONSERVACIÓ</b>
ALTRES CATALOGACIONS:	PA5-FAÇANA SUD NUCLI URBÀ DE VERGES
ÀMBIT DE PROTECCIÓ:	EDIFICI

ENTORN DE PROTECCIÓ: -

Tot l'àmbit de l'edifici. Qualsevol actuació en l'entorn pròxim ha de tenir en compte l'influència que pot tenir sobre la visió i la conservació de l'edifici, per tal de preservar la unitat actual que es conserva.

USOS PERMESOS:  
NORMATIVA ESPECÍFICA

SEGONS POUM

-

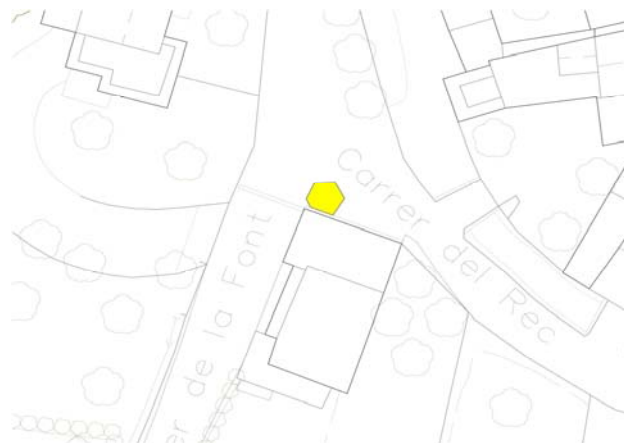
LA FONT

E29



### 1\_ SITUACIÓ

ADREÇA:	Carrer del Rec - Carrer de la Font. 17142 Verges		
COORDENADES UTM:	X:503766,6 Y:4656463,9		
DADES CADASTRALS:	-	PROPIETAT	PÚBLICA
PLÀNOL:			



### 2\_ DESCRIPCIÓ DEL BÉ

TIPOLOGIA:	-	
ESTAT DE CONSERVACIÓ:	-	
ÚS ACTUAL:	-	ÚS ORIGINAL: Font Pública

#### DESCRIPCIÓ DE L'ENTORN:

L'element es troba situat a l'expansió fora muralles dels s.XVII-XVIII del nucli medieval de Verges, al carrer de la Font.

#### DESCRIPCIÓ TÈCNICA I CONSTRUCTIVA:

Petita edificació de planta hexagonal situada prop del rec del Molí.

### 3\_ HISTÒRIA

DATA: XIX AUTOR: - PROMOTOR:

BREU RESENYA HISTÒRICA:

-

#### BIBLIOGRAFIA

Inventari de protecció del patrimoni cultural europeu IPCE. Arxiu històric d'urbanisme, arquitectura i disseny del Col·legi Oficial d'Arquitectes de Catalunya.

### 4\_ DADES URBANÍSTIQUES

RÈGIM DEL SÒL:

-

### CATALOGACIÓ

### ALTRES BÉNS E

#### 5\_ RAONS QUE ACONSELLEN LA CATALOGACIÓ:

MOTIUS DE LA CATALOGACIÓ

Pel valor tipològic com a element representatiu d'una altra època, que li confereix el paper jugat al llarg de l'història de Verges, pel valor arquitectònic i pel valor social que obté al llarg del temps per la presència en la memòria col·lectiva.

TIPUS I NIVELL DE PROTECCIÓ:

**NIVELL 2 - CONSERVACIÓ**

ALTRES CATALOGACIONS:

PA5-FAÇANA SUD NUCLI URBÀ DE VERGES

ÀMBIT DE PROTECCIÓ:

ELEMENT

ENTORN DE PROTECCIÓ:

-

Tot l'àmbit de l'element. Qualsevol actuació en l'entorn pròxim ha de tenir en compte l'influència que pot tenir sobre la visió i la conservació de l'element, per tal de preservar la unitat actual que es conserva.

USOS PERMESOS:

SEGONS POUM

NORMATIVA ESPECÍFICA

-

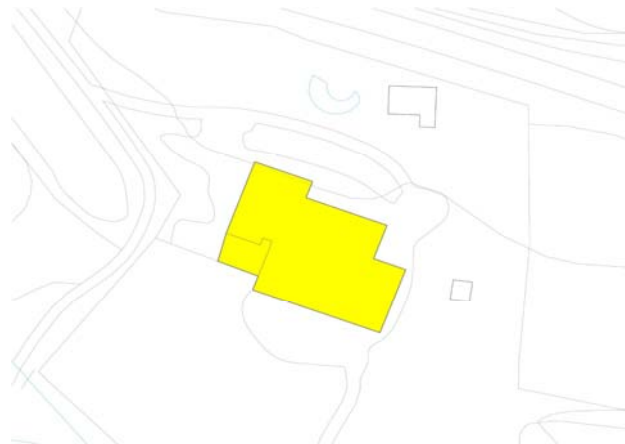
MAS SITJAR

E30



### 1\_ SITUACIÓ

ADREÇA:	Disseminat Afores Nord Mas Massot		
COORDENADES UTM:	X:502613,3 Y:4657109,0		
DADES CADASTRALS:	000300200EG05E0001AL	PROPIETAT	PRIVADA
PLÀNOL:			



### 2\_ DESCRIPCIÓ DEL BÉ

TIPOLOGIA:	Masia aïllada		
ESTAT DE CONSERVACIÓ:	Bo		
ÚS ACTUAL:	Espai expositiu	ÚS ORIGINAL:	Residencial/Agropecuari

#### DESCRIPCIÓ DE L'ENTORN:

El Mas Sitjar està situat a l'esquerra de la carretera que va de Verges a Jafre, a prop del Mas de Dalt a l'altre costat de la carretera.

#### DESCRIPCIÓ TÈCNICA I CONSTRUCTIVA:

El mas és un conjunt d'estructura complexa a causa del creixement orgànic característic de les masies. Diversos cossos apareixen annexionats a una torre original, que hi ha quedat integrada. El cos principal té teulada a dues vessants, mentre que la resta de cossos són només d'una vessant.

La façana principal presenta una porta d'accés d'arc de mig punt amb grans dovelles de pedra. A la clau hi ha restes d'un escut esculpit. Altres elements interessants són també les finestres, d'estil renaixentista, de tipologia senzilla però molt característica de la zona. A la façana posterior hi ha una galeria d'arcs de mig punt afegida en el segle XVIII o XIX.

### 3\_ HISTÒRIA

DATA: AUTOR: Desconegut PROMOTOR:

#### BREU RESENYA HISTÒRICA:

Les successives obres de remodelació que han sofert aquest tipus de construccions dificultes la seva datació. Tot i això, la tipologia d'alguns elements permet situar la construcció del mas entre els segles XIV i XV, quedant definitivament consolidat en els segles XVI-XVII. Galeria façana sud segles XVIII-XIX. Queda deshabitat entorn a 1985.

#### BIBLIOGRAFIA

Inventari de protecció del patrimoni cultural europeu IPCE. Arxiu històric d'urbanisme, arquitectura i disseny del Col·legi Oficial d'Arquitectes de Catalunya.

### 4\_ DADES URBANÍSTIQUES

RÈGIM DEL SÒL: SÒL NO URBANITZABLE

### CATALOGACIÓ

### ALTRES BÉNS E

#### 5\_ RAONS QUE ACONSELLEN LA CATALOGACIÓ:

##### MOTIUS DE LA CATALOGACIÓ

Pel valor històric com a representant d'una època i una manera de viure al territori. Pel valor tiològic i arquitectònic d'alguns dels seus elements constructius. A destacar la porta d'accés amb arc de mig punt i escut esculpit, i les finestres d'estil renaixentista.

TIPUS I NIVELL DE PROTECCIÓ:	NIVELL 2 - CONSERVACIÓ
ALTRES CATALOGACIONS:	-
ÀMBIT DE PROTECCIÓ:	EDIFICI I MURS DE TANCA

ENTORN DE PROTECCIÓ: -

Tot l'àmbit de l'edifici. Qualsevol actuació en l'entorn pròxim ha de tenir en compte l'influència que pot tenir sobre la visió i la conservació de l'edifici, per tal de preservar la unitat actual que es conserva.

USOS PERMESOS:  
NORMATIVA ESPECÍFICA

SEGONS POUM

-



### CAN MAÇANET O MAS DE DALT

E31



#### 1\_ SITUACIÓ

ADREÇA:	Polígon 1, parcel·la 55, Mas de Dalt. 17142 Verges		
COORDENADES UTM:	X:502615,0 Y:4657240,0		
DADES CADASTRALS:	000300100EG05E0001WL	PROPIETAT	PRIVADA
PLÀNOL:			



#### 2\_ DESCRIPCIÓ DEL BÉ

TIPOLOGIA:	Masia aïllada		
ESTAT DE CONSERVACIÓ:	Bo		
ÚS ACTUAL:	Agropecuari	ÚS ORIGINAL:	Agropecuari

#### DESCRIPCIÓ DE L'ENTORN:

La masia es troba situada a uns dos quilòmetres del nucli de Verges, a la dreta de la carretera que va a Jafre.

#### DESCRIPCIÓ TÈCNICA I CONSTRUCTIVA:

Es tracta d'un conjunt de construccions realitzades en diversos períodes a l'entorn d'una estructura inicial amb planta de "L" i pati. La façana principal presenta, a la planta baixa, una gran porta d'accés d'arc de mig punt i dovelles de pedra. Hi ha diverses obertures en aquesta façana, les més interessants de les quals, per la seva tipologia característica de la zona, són les dues finestres situades a la banda esquerra, l'una geminada d'arcs trevolats (que ha perdut la columna i el capitell i que conserva la decoració floral de les impostes), i l'altra d'arc polilobulat, amb ampit motllurat i guardapols.

El conjunt és de tipologia rural, amb elements gòtics i renaixentistes.

### 3\_ HISTÒRIA

DATA: XIV-XVI      AUTOR: -      PROMOTOR: -

#### BREU RESENYA HISTÒRICA:

Can Maçanet, conegut popularment com el Mas de Dalt, té el seu origen probablement en els segles XIV-XV, ja que conserva estructures arquitectòniques de tipus més antic que les de la façana principal, que són atribuïbles al segle XVI, període en el qual degué efectuar-s'hi una important reforma (a la sala principal hi ha la data del 1588). Posteriorment s'hi han anat afegint altres dependències i realitzant obres de remodelació, d'acord amb les necessitats del mas.

#### BIBLIOGRAFIA

Inventari del Patrimoni Cultural Català. Inventari del Patrimoni Arquitectònic, Inventari del Patrimoni Arqueològic i Paleontològic.

Inventari de protecció del patrimoni cultural europeu IPCE. Arxiu històric d'urbanisme, arquitectura i disseny del Col·legi Oficial d'Arquitectes de Catalunya.

### 4\_ DADES URBANÍSTIQUES

RÈGIM DEL SÒL: SÒL NO URBANITZABLE

### CATALOGACIÓ

### ALTRES BÉNS E

#### 5\_ RAONS QUE ACONSELLEN LA CATALOGACIÓ:

##### MOTIUS DE LA CATALOGACIÓ

Pel valor històric com a representant d'una època i una manera de viure al territori. Pel valor tiològic i arquitectònic d'algun dels seus elements constructius. A destacar la porta d'accés amb arc de mig punt i dovelles de pedra, i les finestres de diferents tipologies amb elements gòtics i renaixentistes.

TIPUS I NIVELL DE PROTECCIÓ:	NIVELL 2 - CONSERVACIÓ
ALTRES CATALOGACIONS:	-
ÀMBIT DE PROTECCIÓ:	EDIFICI

ENTORN DE PROTECCIÓ: -

Tot l'àmbit de l'edifici. Qualsevol actuació en l'entorn pròxim ha de tenir en compte l'influència que pot tenir sobre la visió i la conservació de l'edifici, per tal de preservar la unitat actual que es conserva.

USOS PERMESOS:  
NORMATIVA ESPECÍFICA

SEGONS POUM

-

# POUM DE VERGES

CATÀLEG DE BÉNS A PROTEGIR  
PATRIMONI ARQUITECTÒNIC E

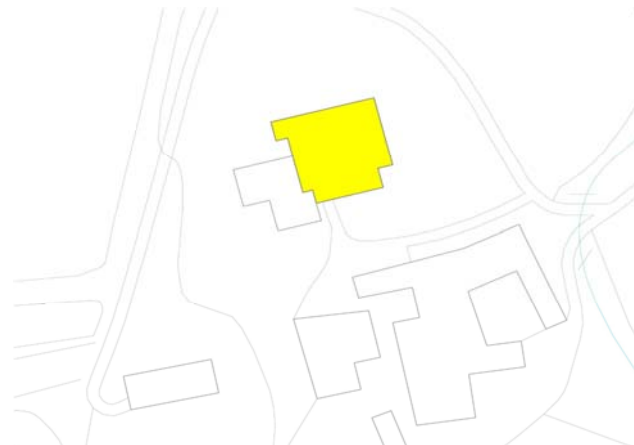
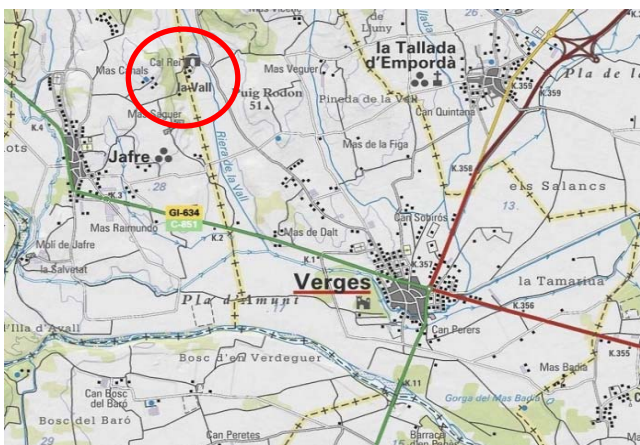
CAL REI

E32



## 1\_ SITUACIÓ

ADREÇA:	Disseminat de la Vall 1. La Vall. 17142 Verges		
COORDENADES UTM:	X:501835,0 Y:4658808,0		
DADES CADASTRALS:	000700100EG05G0001XF	PROPIETAT:	PRIVADA
PLÀNOL:			



## 2\_ DESCRIPCIÓ DEL BÉ

TIPOLOGIA:	Masia aïllada fortificada		
ESTAT DE CONSERVACIÓ:	BO		
ÚS ACTUAL:	Residencial	ÚS ORIGINAL:	Residencial/Agropecuari/Defensiu

### DESCRIPCIÓ DE L'ENTORN:

L'edifici es troba situada al petit nucli de la Vall, a uns 3 quilòmetres del nucli de Verges.

### DESCRIPCIÓ TÈCNICA I CONSTRUCTIVA:

És format per una torre i un habitatge annex. La torre és de planta rectangular i presenta aparell irregular i carreus als angles. Conserva encara una porta d'arc de mig punt, adovellada, i espitlleres. La coberta és de teula a una vessant. L'habitatge és constituït per un conjunt de cossos que s'han anat afegint segons les necessitats de funcionament de l'explotació agropecuària de la finca. Bàsicament, els cossos es distribueixen a l'entorn d'un edifici principal, de planta rectangular amb coberta de teula a dues vessants, de dos pisos i amb terrassa. Les obertures de tot el conjunt són, en general, allindades.

### 3\_ HISTÒRIA

DATA: XIV-XV/XVIII AUTOR: - PROMOTOR: -

#### BREU RESENYA HISTÒRICA:

Sembla que la torre és la part més antiga del conjunt de Can Rei, bastida en els segles XIV-XV. La masia és el resultat de diverses intervencions posteriors, encara que l'obra principal correspon al segle XVIII.

#### BIBLIOGRAFIA

Inventari del Patrimoni Cultural Català. Inventari del Patrimoni Arquitectònic, Inventari del Patrimoni Arqueològic i Paleontològic.

Inventari de protecció del patrimoni cultural europeu IPCE. Arxiu històric d'urbanisme, arquitectura i disseny del Col·legi Oficial d'Arquitectes de Catalunya.

### 4\_ DADES URBANÍSTIQUES

RÈGIM DEL SÒL: SÒL NO URBANITZABLE

### CATALOGACIÓ

**BCIN (BÉ CULTURAL D'INTERÉS NACIONAL)**

#### 5\_ RAONS QUE ACONSELLEN LA CATALOGACIÓ:

##### MOTIUS DE LA CATALOGACIÓ

Pel valor històric com a representant d'una època i una manera de viure al territori. Pel valor tiològic i arquitectònic d'alguns dels seus elements constructius. A destacar la porta d'accés amb arc de mig punt i dovelles de pedra, les espitlleres de la torre, i les finestres emmarcades amb grans carreus de pedra.

TIPUS I NIVELL DE PROTECCIÓ:	<b>NIVELL 1 - INTEGRAL</b>
ALTRES CATALOGACIONS:	CU4-CONJUNT HISTÒRIC POBLAT DE LA VALL, PA6-FAÇANA EST NUCLI URBÀ DE LA
ÀMBIT DE PROTECCIÓ:	EDIFICI

#### ENTORN DE PROTECCIÓ:

Tot l'àmbit de l'edifici. Qualsevol actuació en l'entorn pròxim ha de tenir en compte l'influència que pot tenir sobre la visió i la conservació de l'edifici, per tal de preservar la unitat actual que es conserva.

#### USOS PERMESOS:

SEGONS POUM

#### NORMATIVA ESPECÍFICA

Llei de patrimoni català sobre actuacions en un BCIN. Tota nova edificació o actuació que pugui alterar la imatge urbana d'aquest entorn ha de tenir informe favorable de la Comissió de Patrimoni.

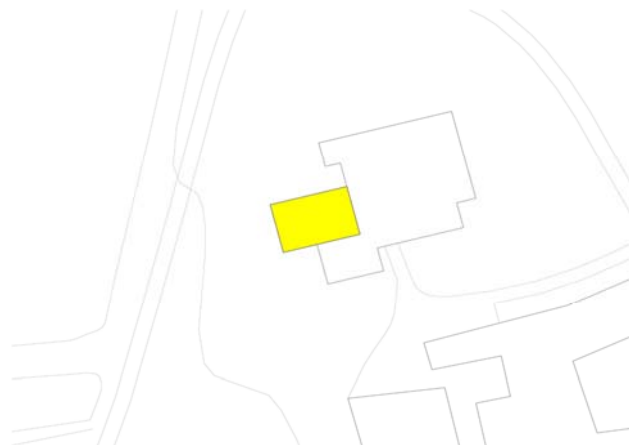
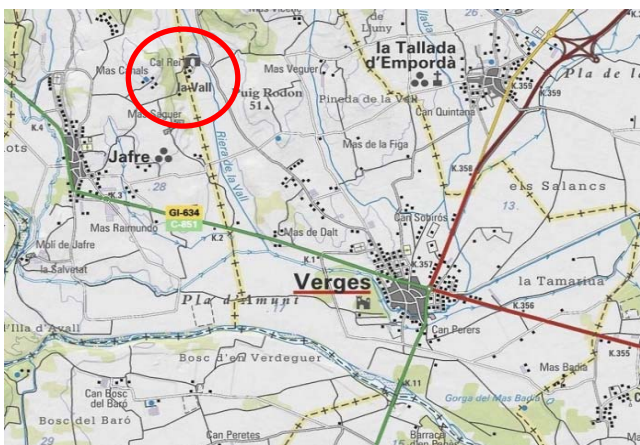
ESGLÉSIA DE LA VALL O SANT PERE DE LA VALL

E33



### 1\_ SITUACIÓ

ADREÇA:	Polígon 1, Parcel·la 12. La Vall. 17142 Verges		
COORDENADES UTM:	X:501825,0 Y:4658802,0		
DADES CADASTRALS:	17225A001001170001YI	PROPIETAT:	PRIVADA
PLÀNOL:			



### 2\_ DESCRIPCIÓ DEL BÉ

TIPOLOGIA:	Edificació adosada estil Romànic		
ESTAT DE CONSERVACIÓ:	Bo		
ÚS ACTUAL:	Religiós	ÚS ORIGINAL:	Religiós

#### DESCRIPCIÓ DE L'ENTORN:

Sant Pere de la Vall és una església romànica de tipologia rural. L'església és part d'un conjunt arquitectònic unitari, constituït, a més, per dues masies que conformen el petit nucli de la Vall, situat a uns 3 quilòmetres del nucli de Verges.

#### DESCRIPCIÓ TÈCNICA I CONSTRUCTIVA:

És una construcció molt senzilla de planta rectangular, d'una nau amb absis semicircular i coberta de volta de canó. A l'interior, els murs de la nau mostren unes arcades cegues de reforç que possiblement són un afegit posterior. Presenta, a la façana principal, la porta d'accés actual d'arc de mig punt, amb dovelles de pedres ben tallada i guardapols superior. L'obra és de pedra, i va ser bastida amb diversos tipus d'aparells; la part central de la façana té pedres regulars disposades en filades de dimensions diferents. En els extrems dels murs laterals hi ha contraforts.

### 3\_ HISTÒRIA

DATA: IX-XI                      AUTOR: -                      PROMOTOR: -

#### BREU RESENYA HISTÒRICA:

Data dels segle XI, amb remodelacions posteriors. Hom creu que antigament era la parròquia del terme de Verges. Als murs interiors hi ha decoració pictòrica, del segle XIX. El lloc de la Vall pertanyia a la baronia de Verges i fou venuda l'any 1399 pel compte Joan d'Empúries al seu germà Pere. En el testament d'aquest darrer, l'any 1401, apareix citada l'església.

#### BIBLIOGRAFIA

Inventari del Patrimoni Cultural Català. Inventari del Patrimoni Arquitectònic, Inventari del Patrimoni Arqueològic i Paleontològic.

Inventari de protecció del patrimoni cultural europeu IPCE. Arxiu històric d'urbanisme, arquitectura i disseny del Col·legi Oficial d'Arquitectes de Catalunya.

### 4\_ DADES URBANÍSTIQUES

RÈGIM DEL SÒL:                      SÒL NO URBANITZABLE

### CATALOGACIÓ

### ALTRES BÉNS E

#### 5\_ RAONS QUE ACONSELLEN LA CATALOGACIÓ:

##### MOTIUS DE LA CATALOGACIÓ

Pel valor històric que li confereix el paper jugat al llarg de l'història de Verges, pel valor arquitectònic, la seva singularitat, i pel seu valor social degut a la seva singularitat com edifici representatiu de l'imatge urbana del poble de la Vall.

TIPUS I NIVELL DE PROTECCIÓ:	<b>NIVELL 1 - INTEGRAL</b>
ALTRES CATALOGACIONS:	CU4-CONJUNT HISTÒRIC POBLAT DE LA VALL, PA6-FAÇANA EST NUCLI URBÀ DE LA
ÀMBIT DE PROTECCIÓ:	EDIFICI

#### ENTORN DE PROTECCIÓ:

-  
Tot l'àmbit de l'edifici. Qualsevol actuació en l'entorn pròxim ha de tenir en compte l'influència que pot tenir sobre la visió i la conservació de l'edifici, per tal de preservar la unitat actual que es conserva.

USOS PERMESOS:  
NORMATIVA ESPECÍFICA

SEGONS POUM

-

# POUM DE VERGES

CATÀLEG DE BÉNS A PROTEGIR  
PATRIMONI ARQUITECTÒNIC E

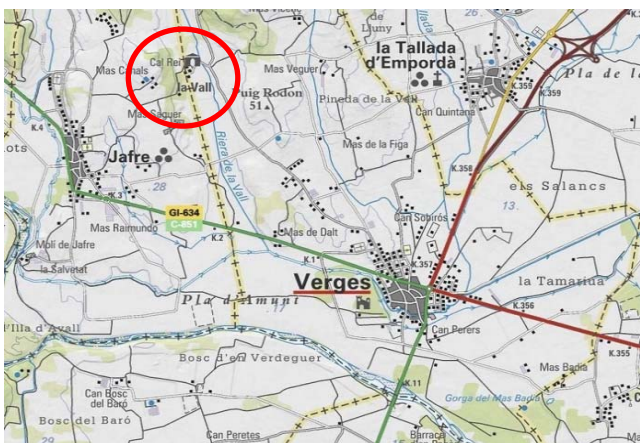
RECTORIA

E34



## 1\_ SITUACIÓ

ADREÇA:	La Vall. 17142 Verges		
COORDENADES UTM:	X:501830 Y:4658795		
DADES CADASTRALES:	000700100EG05G0001XF	PROPIETAT:	PRIVADA
PLÀNOL:			



## 2\_ DESCRIPCIÓ DEL BÉ

TIPOLOGIA:	Masia aïllada fortificada		
ESTAT DE CONSERVACIÓ:	BO		
ÚS ACTUAL:	Residencial	ÚS ORIGINAL:	Residencial

### DESCRIPCIÓ DE L'ENTORN:

L'edifici de la Rectoria forma part del petit nucli de la Vall, a la banda sud de l'església de Sant Pere de la Vall, situat a uns 3 quilòmetres del nucli de Verges.

### DESCRIPCIÓ TÈCNICA I CONSTRUCTIVA:

Petita casa aïllada de dos crugies i dos plantes, d'aparell irregular, amb grans carreus emmarcant les cantonades i les obertures.

### 3\_ HISTÒRIA

DATA: XVI AUTOR: - PROMOTOR: -

BREU RESENYA HISTÒRICA:

-

### BIBLIOGRAFIA

Inventari de protecció del patrimoni cultural europeu IPCE. Arxiu històric d'urbanisme, arquitectura i disseny del Col·legi Oficial d'Arquitectes de Catalunya.

### 4\_ DADES URBANÍSTIQUES

RÈGIM DEL SÒL: SÒL NO URBANITZABLE

### CATALOGACIÓ

### ALTRES BÉNS E

#### 5\_ RAONS QUE ACONSELLEN LA CATALOGACIÓ:

MOTIUS DE LA CATALOGACIÓ

Pel valor històric que li confereix el paper jugat al llarg de l'història de Verges, i pel valor arquitectònic d'algun dels seus elements constructius.

TIPUS I NIVELL DE PROTECCIÓ:

**NIVELL 2 - CONSERVACIÓ**

ALTRES CATALOGACIONS:

CU4-CONJUNT HISTÒRIC POBLAT DE LA VALL, PA6-FAÇANA EST NUCLI URBÀ DE LA

ÀMBIT DE PROTECCIÓ:

EDIFICI

ENTORN DE PROTECCIÓ:

-

Tot l'àmbit de l'edifici. Qualsevol actuació en l'entorn pròxim ha de tenir en compte l'influència que pot tenir sobre la visió i la conservació de l'edifici, per tal de preservar la unitat actual que es conserva.

USOS PERMESOS:

SEGONS POUM

NORMATIVA ESPECÍFICA

-



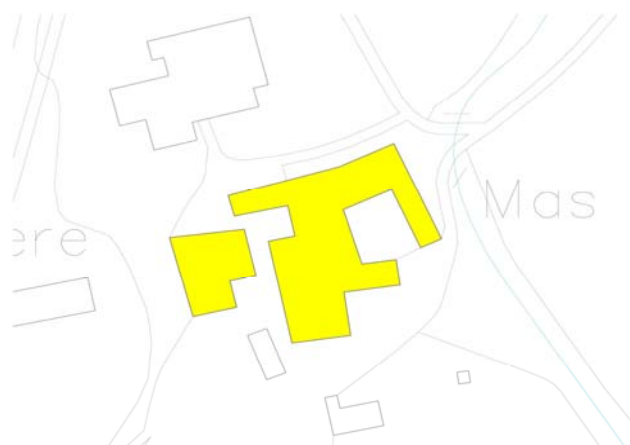
### CAN MASSALLER O CAN CANET

E35



#### 1\_ SITUACIÓ

ADREÇA:	Disseminat de la Vall 2. La Vall. 17142 Verges		
COORDENADES UTM:	X:501863,0 Y:4658775,0		
DADES CADASTRALS:	001250100EG05G0001YF	PROPIETAT:	PRIVADA
PLÀNOL:			



#### 2\_ DESCRIPCIÓ DEL BÉ

TIPOLOGIA:	Masia aïllada fortificada		
ESTAT DE CONSERVACIÓ:	BO/REGULAR		
ÚS ACTUAL:	Residencial/Agropecuari	ÚS ORIGINAL:	Residencial/Agropecuari/Defensiu

#### DESCRIPCIÓ DE L'ENTORN:

L'edifici es troba situada al petit nucli de la Vall, a uns 3 quilòmetres del nucli de Verges.

#### DESCRIPCIÓ TÈCNICA I CONSTRUCTIVA:

És constituïda per una torre i un conjunt de dependències disposades a l'entorn d'un edifici principal. La torre és de planta rectangular, d'uns 12 metres d'alçada, amb aparell irregular i carreus als angles. La coberta és de teula a una vessant. Conserva encara espitlleres, i al mur sud es pot veure un antic rellotge de sol i obertures practicades en èpoques posteriors. L'edifici principal, adossat a la part posterior de la torre, és de grans dimensions i de planta rectangular, amb coberta de teula a dues vessants. Té com a element remarcable la porta d'accés, que és d'arc de mig punt amb grans dovelles de pedra. La resta de dependències s'han anat afegint segons les necessitats de l'explotació.

### 3\_ HISTÒRIA

DATA: XV-XVI AUTOR: - PROMOTOR: -

#### BREU RESENYA HISTÒRICA:

Tot i les dificultats que representa qualsevol intent de situar l'origen de les masies a causa del seu creixement orgànic, en el sentit que condiona la substitució d'estructures i es fa difícil retrobar-hi les originals, sembla que en el cas de Can Canet hi ha dues etapes de construcció principals: una primera en el segle XIV i una segona en què es va realitzar una important ampliació, en el segle XVI. A una de les portes hi ha la data del 1568.

#### BIBLIOGRAFIA

Inventari del Patrimoni Cultural Català. Inventari del Patrimoni Arquitectònic, Inventari del Patrimoni Arqueològic i Paleontològic.

Inventari de protecció del patrimoni cultural europeu IPCE. Arxiu històric d'urbanisme, arquitectura i disseny del Col·legi Oficial d'Arquitectes de Catalunya.

### 4\_ DADES URBANÍSTIQUES

RÈGIM DEL SÒL: SÒL NO URBANITZABLE

### CATALOGACIÓ **BCIN (BÉ CULTURAL D'INTERÉS NACIONAL)**

#### 5\_ RAONS QUE ACONSELLEN LA CATALOGACIÓ:

##### MOTIUS DE LA CATALOGACIÓ

Pel valor històric com a representant d'una època i una manera de viure al territori. Pel valor tiològic i arquitectònic d'alguns dels seus elements constructius. A destacar la porta d'accés amb arc de mig punt i dovelles de pedra, les espitlleres i l'antic rellotge de sol a la façana sud.

TIPUS I NIVELL DE PROTECCIÓ:	<b>NIVELL 1 - INTEGRAL</b>
ALTRES CATALOGACIONS:	CU4-CONJUNT HISTÒRIC POBLAT DE LA VALL, PA6-FAÇANA EST NUCLI URBÀ DE LA
ÀMBIT DE PROTECCIÓ:	EDIFICI

ENTORN DE PROTECCIÓ: -

Tot l'àmbit de l'edifici. Qualsevol actuació en l'entorn pròxim ha de tenir en compte l'influència que pot tenir sobre la visió i la conservació de l'edifici, per tal de preservar la unitat actual que es conserva.

USOS PERMESOS:

SEGONS POUM

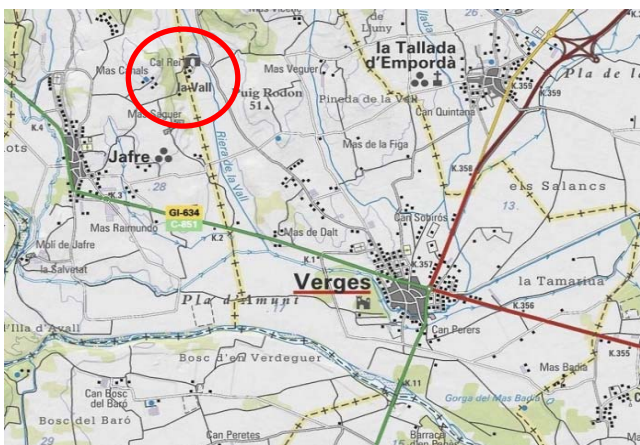
#### NORMATIVA ESPECÍFICA

Llei de patrimoni català sobre actuacions en un BCIN. Tota nova edificació o actuació que pugui alterar la imatge urbana d'aquest entorn ha de tenir informe favorable de la Comissió de Patrimoni.



#### 1\_ SITUACIÓ

ADREÇA:	Polígon 2, parcel·la 33. 17142 La Vall, Verges		
COORDENADES UTM:	X:502042,9 Y:4658817,6		
DADES CADASTRALES:	17225A002000330001YJ	PROPIETAT	PRIVADA
PLÀNOL:			



#### 2\_ DESCRIPCIÓ DEL BÉ

TIPOLOGIA:	Edifici aïllat		
ESTAT DE CONSERVACIÓ:	Dolent		
ÚS ACTUAL:	Agropecuàri	ÚS ORIGINAL:	Industrial / Molí

#### DESCRIPCIÓ DE L'ENTORN:

L'edifici del Molí de la Vall forma part del petit nucli de la Vall, situat a tocar de la carretera d'accés al petit poble, a uns 3 quilòmetres del nucli de Verges.

#### DESCRIPCIÓ TÈCNICA I CONSTRUCTIVA:

El Molí de la Vall és un edifici de planta rectangular situat prop del petit nucli de la Vall. Originalment tenia planta i un pis, mentre que ara el terra del primer pis ha desaparegut. La coberta és de teula a dues vessants. Es tracta d'una construcció d'estructura senzilla que respon a la seva funció de molí i que té, per tant, un interès tipològic.

A l'interior conserva elements del seu ús original: dues rodes i part de l'estructura de funcionament. La façana principal presenta com a elements d'interès la porta d'accés, allindada, i una finestra del primer pis. A la llinda de la porta figura la inscripció següent: "Ave Maria. 1768. Dia 22 8bre. Francesch Ros y Torrent me fecit", i a la llinda de la finestra apareix la data del 1793. Annexes al molí es conserven restes d'una construcció menor.

### 3\_ HISTÒRIA

DATA: XVIII (1768) AUTOR: Francesch Ros y Torrent PROMOTOR: -

#### BREU RESENYA HISTÒRICA:

L'edifici data del segle XVIII, d'acord amb les inscripcions de la façana d'accés, en què apareix la data de construcció (1768) i el nom de Francesch Ros. També apareix la data del 1793, que segurament correspon a un moment de reforma.

#### BIBLIOGRAFIA

Inventari del Patrimoni Cultural Català. Inventari del Patrimoni Arquitectònic, Inventari del Patrimoni Arqueològic i Paleontològic.

Inventari de protecció del patrimoni cultural europeu IPCE. Arxiu històric d'urbanisme, arquitectura i disseny del Col·legi Oficial d'Arquitectes de Catalunya.

### 4\_ DADES URBANÍSTIQUES

RÈGIM DEL SÒL: SÒL NO URBANITZABLE

### CATALOGACIÓ

**BCIN (BÉ CULTURAL D'INTERÉS NACIONAL)**

#### 5\_ RAONS QUE ACONSELLEN LA CATALOGACIÓ:

##### MOTIUS DE LA CATALOGACIÓ

Pel valor històric que li confereix el paper jugat al llarg de l'història de Verges, i pel valor arquitectònic, la seva singularitat, i pel seu valor social degut a la seva singularitat com edifici representatiu.

TIPUS I NIVELL DE PROTECCIÓ:

**NIVELL 1 - INTEGRAL**

ALTRES CATALOGACIONS:

-

ÀMBIT DE PROTECCIÓ:

EDIFICI

ENTORN DE PROTECCIÓ:

-

Tot l'àmbit de l'edifici. Qualsevol actuació en l'entorn pròxim ha de tenir en compte l'influència que pot tenir sobre la visió i la conservació de l'edifici, per tal de preservar la unitat actual que es conserva.

USOS PERMESOS:

SEGONS POUM

NORMATIVA ESPECÍFICA

-

# POUM DE VERGES

CATÀLEG DE BÉNS A PROTEGIR  
CONJUNTS URBANS CU

CONJUNT HISTÒRIC NUCLI ANTIC DE VERGES

CU1



## 1\_ SITUACIÓ

ADREÇA:	Nucli antic de Verges. 17142 Verges
COORDENADES UTM:	X:503832,6 Y:4656510,0
DADES CADASTRALS:	- PROPIETAT -
PLÀNOL:	



## 2\_ DESCRIPCIÓ DEL BÉ

TIPOLOGIA:	Conjunt discontinu d'edificacions que conformen una unitat.	
ESTAT DE CONSERVACIÓ:	Variable	
ÚS ACTUAL:	-	ÚS ORIGINAL: -

### DESCRIPCIÓ DE L'ENTORN:

Situat al mig de les planes al·luvials del Ter del Baix Empordà, amb una superfície de 9,7 km<sup>2</sup>, el municipi de Verges es troba situat en una estratègica cruïlla de camins que travessen la plana empordanesa de nord a sud, de Figueres a la Bisbal, i de l'interior amb la costa, de Colomers a Torroella de Montgrí. El territori és majoritàriament planer, amb alguns petits turons que emergeixen dels terrenys al·luvials.

La vila de Verges es situa a la part meridional del terme, sobre un petit turó, envoltada de conreus i a poca distància del Ter.

### DESCRIPCIÓ TÈCNICA I CONSTRUCTIVA:

A l'època medieval es construeix la part més antiga o primitiva de la població, la que queda limitada al nord per la plaça Major, al sud pel carrer del Rec del Molí, a l'est pel carrer Valls i a l'Oest per la part final del carrer dels Bous i el carrer de la Font. De la muralla que encerclava tot aquest nucli en queden magnífiques mostres, sobretot a la plaça Major, on hi ha una porta d'entrada al recinte i dues torres molt ben conservades.

Dins el clos murallat trobem l'església, restes de l'antic castell (segles XII) que ocupava el lloc on ara hi ha l'Ajuntament i la placeta que hi ha davant, i carrers com el del Ribossà o el de l'Església que conduïen a la porta oest de la muralla i que són veritables supervivents de la vila medieval.

### 3\_ HISTÒRIA

DATA: XI-XII                      AUTOR: -                      PROMOTOR: -

#### BREU RESENYA HISTÒRICA:

Les primeres referències de la població daten de principis del segle XI, i l'existència del castell de Verges a partir del segle XII. El nucli primitiu de la població s'aglutinà al voltant de l'església i de la fortalesa.

Aquest nucli es prolongà extramurs sobretot a partir del segle XVI, i cap al N i l'E durant els segles XVII i XVIII. Al segles XIX i XX l'expansió va continuar principalment pel costat del NW. Les terres situades al S de la vila són molt baixes i el riu les inunda amb una certa regularitat, la qual cosa fa que la població no s'hagi estès per aquesta zona, a recer de la tramuntana.

#### BIBLIOGRAFIA

Inventari del Patrimoni Cultural Català. Inventari del Patrimoni Arquitectònic, Inventari del Patrimoni Arqueològic i Paleontològic.

Inventari de protecció del patrimoni cultural europeu IPCE. Arxiu històric d'urbanisme, arquitectura i disseny del Col·legi Oficial d'Arquitectes de Catalunya.

Gran enciclopèdia catalana (GEC)

### 4\_ DADES URBANÍSTIQUES

RÈGIM DEL SÒL:                      URBÀ

### CATALOGACIÓ

### ALTRES BÉNS CU

#### 5\_ RAONS QUE ACONSELLEN LA CATALOGACIÓ:

##### MOTIUS DE LA CATALOGACIÓ

Degut als valors arquitectònics, urbanístics i històrics que configuren una particular personalitat d'aquest recinte emmurallat d'època medieval (XI-XII), i que forma part de la història i cultura d'aquest país.

TIPUS I NIVELL DE PROTECCIÓ:

**NIVELL 2 - CONSERVACIÓ**

ALTRES CATALOGACIONS:

E-PATRIMONI ARQUITECTÒNIC, PA5-FAÇANA SUD NUCLI URBÀ DE VERGES

ÀMBIT DE PROTECCIÓ:

ENTORN DE PROTECCIÓ:

USOS PERMESOS:

SEGONS POUM

NORMATIVA ESPECÍFICA

Tota nova edificació o actuació que pugui alterar la imatge urbana d'aquest entorn ha de tenir informe favorable de la Comissió de Patrimoni.

# POUM DE VERGES

CATÀLEG DE BÉNS A PROTEGIR  
CONJUNTS URBANS CU

LES CASES NOVES

CU2



## 1\_ SITUACIÓ

ADREÇA:	C-252, Carrer del Baix Empordà nº15-21. 17142 Verges		
COORDENADES UTM:	X: 503932,24 Y:		
DADES CADASTRALS:	-	PROPIETAT	PRIVADA

PLÀNOL:



## 2\_ DESCRIPCIÓ DEL BÉ

TIPOLOGIA:	Conjunt edificacions		
ESTAT DE CONSERVACIÓ:	Deficient amb alguna rehabilitació		
ÚS ACTUAL:	Habitatge	ÚS ORIGINAL:	Habitatge

DESCRIPCIÓ DE L'ENTORN:

Les cases es troben situades a la zona de creixement del municipi fora muralles, a l'expansió que es desenvolupà fins als anys 50, al carrer del Baix Empordà entre els números 15 i 21 de Verges.

DESCRIPCIÓ TÈCNICA I CONSTRUCTIVA:

Construcció de dotze cases barates entre mitgeres d'una sola crugia de 4.6 m i de dues plantes amb un pati posterior. A la planta baixa consten de dues dependències, gran vestíbul i la quadra del cavall. I a la planta pis un petit passadís distribueix una cuina-enjador i dues habitacions. Cal destacar la funcionalitat dels elements domèstics (cuina, piques, etc.), l'aprofitament de l'espai (per ex. el rebost de sota l'escala), i la claraboia que il·lumina dues cambres.

### 3\_ HISTÒRIA

DATA: XIX-XX      AUTOR: -      PROMOTOR: Francesc Albert i Ostench

#### BREU RESENYA HISTÒRICA:

Cases modificades durant la postguerra; reformes que varen malmetre la racionalitat del conjunt. Cronologia: Colònia construïda a principis del segle XX arran de la nova carretera de Figueres a La Bisbal. Obra encarregada per Francesc Albert i Ostench, propietari de la casa Albert (reg. 2203), per allotjar-hi els seus treballadors a finals del s. XIX o principis del XX.

#### BIBLIOGRAFIA

Inventari de protecció del patrimoni cultural europeu IPCE. Arxiu històric d'urbanisme, arquitectura i disseny del Col·legi Oficial d'Arquitectes de Catalunya.

### 4\_ DADES URBANÍSTIQUES

RÈGIM DEL SÒL:      URBÀ

### CATALOGACIÓ

ALTRES BÉNS CU

#### 5\_ RAONS QUE ACONSELLEN LA CATALOGACIÓ:

##### MOTIUS DE LA CATALOGACIÓ

Degut als valors arquitectònics, urbanístics i històrics que conforma aquest petit conjunt, i que formen part de la memòria col·lectiva del creixement del municipi.

TIPUS I NIVELL DE PROTECCIÓ:

**NIVELL 3 - PARCIAL**

ALTRES CATALOGACIONS:

PA5-FAÇANA SUD NUCLI URBÀ DE VERGES

ÀMBIT DE PROTECCIÓ:

ENTORN DE PROTECCIÓ:

USOS PERMESOS:

SEGONS POUM

NORMATIVA ESPECÍFICA

-



# POUM DE VERGES

CATÀLEG DE BÉNS A PROTEGIR  
CONJUNTS URBANS CU

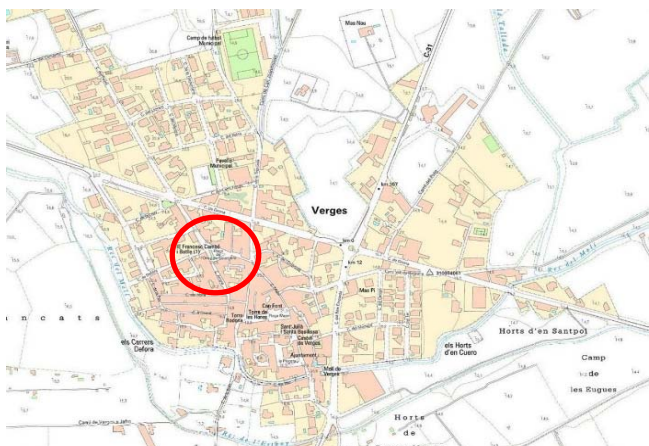
PLAÇA DE L'ONZE DE SETEMBRE / CASES DEL SEGLE XIX

CU3



## 1\_ SITUACIÓ

ADREÇA:	Plaça de l'Onze de Setembre, 6-9. 17142 Verges		
COORDENADES UTM:	X:503729,2 Y:4656689,1		
DADES CADASTRALS:	-	PROPIETAT	PRIVADA
PLÀNOL:			



## 2\_ DESCRIPCIÓ DEL BÉ

TIPOLOGIA:	Conjunt d'edificacions		
ESTAT DE CONSERVACIÓ:	Bo		
ÚS ACTUAL:	RESIDENCIAL	ÚS ORIGINAL:	-

### DESCRIPCIÓ DE L'ENTORN:

L'edifici es troba situat a la zona de creixement del municipi fora muralles, a l'expansió que es desenvolupà fins als anys 50, a la plaça Onze de Setembre entre els números 6 i 9.

### DESCRIPCIÓ TÈCNICA I CONSTRUCTIVA:

Conjunt de cases de dues i tres crugies, que consten de dues o tres plantes. Algunes presenten galeria a l'última planta.

### 3\_ HISTÒRIA

DATA: XIX-XX AUTOR: - PROMOTOR: -

BREU RESENYA HISTÒRICA:

Cases construïdes al segle XIX i reformades en el XX.

#### BIBLIOGRAFIA

Inventari de protecció del patrimoni cultural europeu IPCE. Arxiu històric d'urbanisme, arquitectura i disseny del Col·legi Oficial d'Arquitectes de Catalunya.

### 4\_ DADES URBANÍSTIQUES

RÈGIM DEL SÒL: URBÀ

### CATALOGACIÓ

ALTRES BÉNS - CU

#### 5\_ RAONS QUE ACONSELLEN LA CATALOGACIÓ:

MOTIUS DE LA CATALOGACIÓ

Degut als valors arquitectònics i urbanístics, que conformen una imatge característica que es dona en aquest indret, i forma part de la història i memòria col·lectiva del municipi.

TIPUS I NIVELL DE PROTECCIÓ:

NIVELL 2 - CONSERVACIÓ

ALTRES CATALOGACIONS:

E-PATRIMONI ARQUITECTÒNIC, PA5-FAÇANA SUD NUCLI URBÀ DE VERGES

ÀMBIT DE PROTECCIÓ:

ENTORN DE PROTECCIÓ:

USOS PERMESOS:  
NORMATIVA ESPECÍFICA

SEGONS POUM

-

# POUM DE VERGES

CATÀLEG DE BÉNS A PROTEGIR  
CONJUNTS URBANS CU

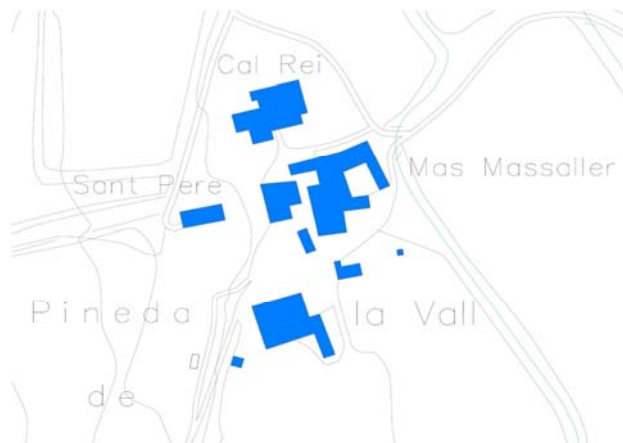
CONJUNT HISTÒRIC POBLAT DE LA VALL

CU4



## 1\_ SITUACIÓ

ADREÇA:	La Vall. 17142 Verges
COORDENADES UTM:	X:501843,8 Y:4658768,0
DADES CADASTRALS:	- PROPIETAT -
PLÀNOL:	



## 2\_ DESCRIPCIÓ DEL BÉ

TIPOLOGIA:	Conjunt discontinu d'edificacions que conformen una unitat.		
ESTAT DE CONSERVACIÓ:	Variable		
ÚS ACTUAL:	-	ÚS ORIGINAL:	-

### DESCRIPCIÓ DE L'ENTORN:

El poble de la Vall, al sector NW del terme, és situat en una petita vall molt fèrtil, limitada pels tossals de les serres eocèniques de l'Empordanet i drenada pel torrent de la Vall.

### DESCRIPCIÓ TÈCNICA I CONSTRUCTIVA:

El poble és format per dues masies fortificades, una esglesiola romànica i un molí abandonat.

### 3\_ HISTÒRIA

DATA: AUTOR: - PROMOTOR:

#### BREU RESENYA HISTÒRICA:

Sant Pere de la Vall, és una església romànica d'una nau i un absis semicircular, construcció molt rústega del segle XI, que formava part al segle XIV, de la baronia de Verges. En aquesta mateixa centúria hi tenia possessions el monestir de Sant Miquel de Fluvià. Sant Pere de la Vall, segons creença popular a la contrada, era molt antigament parròquia de tot el terme de Verges.

#### BIBLIOGRAFIA

Inventari del Patrimoni Cultural Català. Inventari del Patrimoni Arquitectònic, Inventari del Patrimoni Arqueològic i Paleontològic.

Inventari de protecció del patrimoni cultural europeu IPCE. Arxiu històric d'urbanisme, arquitectura i disseny del Col·legi Oficial d'Arquitectes de Catalunya.

Gran enciclopèdia catalana (GEC)

### 4\_ DADES URBANÍSTIQUES

RÈGIM DEL SÒL: -

### CATALOGACIÓ

ALTRES BÉNS - CU

#### 5\_ RAONS QUE ACONSELLEN LA CATALOGACIÓ:

##### MOTIUS DE LA CATALOGACIÓ

Degut als valors arquitectònics, urbanístics i històrics que configuren una particular personalitat d'aquest poblat d'època medieval (s.XI-XIV), i que forma part de la història i cultura d'aquest país.

TIPUS I NIVELL DE PROTECCIÓ:

**NIVELL 2 - CONSERVACIÓ**

ALTRES CATALOGACIONS:

E-PATRIMONI ARQUITECTÒNIC, PA5-FAÇANA SUD NUCLI URBÀ DE VERGES

ÀMBIT DE PROTECCIÓ:

ENTORN DE PROTECCIÓ:

USOS PERMESOS:

SEGONS POUM

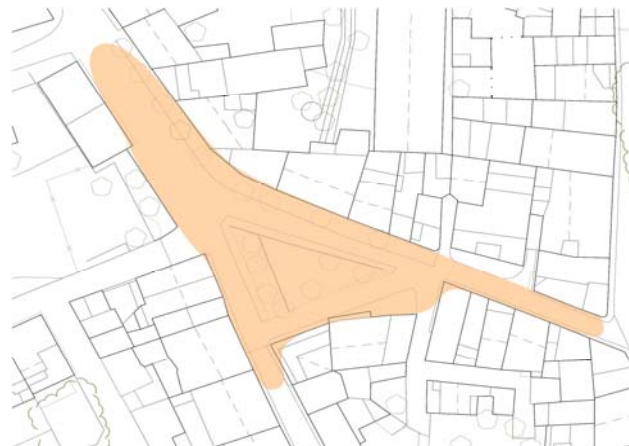
NORMATIVA ESPECÍFICA

Tota nova edificació o actuació que pugui alterar la imatge urbana d'aquest entorn ha de tenir informe favorable de la Comissió de Patrimoni.



#### 1\_ SITUACIÓ

ADREÇA:	Plaça Onze de Setembre. 17142 Verges
COORDENADES UTM:	X:503729,0 Y:4656688,0
DADES JACIMENT:	- PROPIETAT -
PLÀNOL:	



#### 2\_ DESCRIPCIÓ DEL BÉ

TIPOLOGIA:	Varis sitja isolada , lloc d'habitació amb estructures conservades altres
ESTAT DE CONSERVACIÓ:	Regular
DESCRIPCIÓ DE L'ENTORN:	Plaça Onze de Setembre de Verges.

#### DESCRIPCIÓ

La intervenció ha permès documentar estructures arqueològiques negatives:

L'estructura 1 és una fossa tipus sitja, de planta de tendència ovalada, rebaixada horitzontalment en la construcció de l'antiga plaça i en la part nord seccionada pels treballs d'arranjament. Es tracta d'una sitja d'època del Bronze final - Ferro (entre l'any 1000 i 650 cal. BC), de dimensions reduïdes associat a reserves de tipus familiar, reutilitzada posteriorment amb altres finalitats.

L'estructura 2 és un retall excavat en les argiles amb un farcit de color i textura diferent al sòl natural. És d'època medieval, entorn els segles XIII - XIV.

També va ser documentada una tercera estructura, en aquest cas un mur fet de pedres i maó units amb morter de calç i ciment, serien els fonaments del mur de la plaça que anteriorment delimitarien un espai més ampli, reformat segons els veïns del poble, fa pocs anys.

### 3\_ HISTÒRIA

DATA: Des de Bronze Final III ( -900 / -650 ) , Des de Medieval fins a Modern ( 1150 / 1789 )

#### BREU RESENYA HISTÒRICA:

L'any 2005 s'ha dut a terme una intervenció arqueològica preventiva en la plaça 11 de setembre de Verges amb motiu del projecte d'arranjament de la plaça i el seu entorn. El subsòl de la plaça no queda afectat per les obres, l'afectació és, bàsicament, la obertura de la rasa de la xarxa de pluvials.

#### BIBLIOGRAFIA

Inventari del Patrimoni Cultural Català. Inventari del Patrimoni Arquitectònic, Inventari del Patrimoni Arqueològic i Paleontològic.

### 4\_ DADES URBANÍSTIQUES

RÈGIM DEL SÒL: SÒL URBÀ

### CATALOGACIÓ

### ALTRES BÉNS AR

#### 5\_ RAONS QUE ACONSELLEN LA CATALOGACIÓ:

##### MOTIUS DE LA CATALOGACIÓ

Pel valor històric per la seva importància com a testimoni d'una època. També pel valor social, ja que forma part de la memòria col·lectiva.

TIPUS I NIVELL DE PROTECCIÓ:

**NIVELL 1 - INTEGRAL**

ALTRES CATALOGACIONS:

INCLÒS A L'INVENTARI DEL PATRIMONI ARQUEOLÒGIC DE CATALUNYA, CU3-PLAÇA ONZE DE SETEMBRE

ÀMBIT DE PROTECCIÓ:

JACIMENT ARQUEOLÒGIC

ENTORN DE PROTECCIÓ:

#### NORMATIVA ESPECÍFICA

-

# POUM DE VERGES

CATÀLEG DE BÉNS A PROTEGIR  
PATRIMONI ARQUEOLÒGIC AR

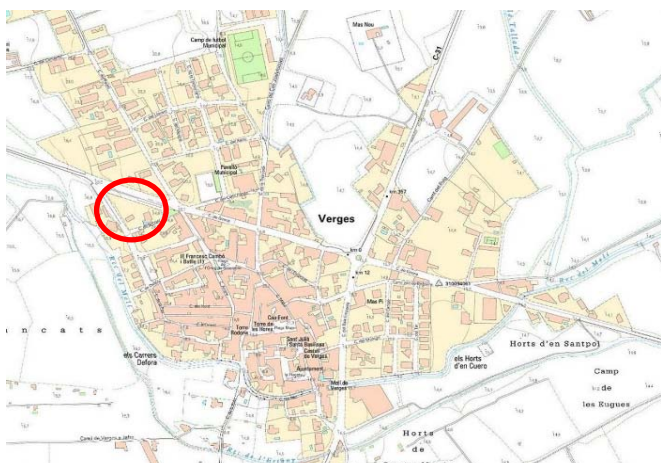
CARRERS GIRONA, CREU I NOU VIAL / CARRER DE LA PAU

AR2



## 1\_ SITUACIÓ

ADREÇA:	Carrer de la Creu. 17142 Verges
COORDENADES UTM:	X:503569,4 Y:4656784,5
DADES JACIMENT:	- PROPIETAT -
PLÀNOL:	



## 2\_ DESCRIPCIÓ DEL BÉ

TIPOLOGIA:	Lloc o centre de producció i explotació ceramista, d'habitació, de producció i explotació agrícola
ESTAT DE CONSERVACIÓ:	Dolent

### DESCRIPCIÓ DE L'ENTORN:

Durant els treballs d'adequació del carrer de la Pau durant l'any 2006 en aquest punt per a l'execució del pla parcial que preveia construir 6 cases al solar contigu va aparèixer material arqueològic que va comportar dues intervencions arqueològiques entre desembre de 2006 i gener de 2007. Durant aquestes dues intervencions es van poder documentar i excavar 5 sitges associades a l'ibèric final i un forn d'època moderna. Els materials localitzats en les 5 sitges excavades són propis de la vida quotidiana de la societat de l'època, peces de transport, magatzem, transport i consum d'aliments (ceràmica comuna ibèrica, ceràmica grisa emporitana, 'kalathos' ibèric decorat, ceràmica d'engalba blanca, campaniana A, àmfors ibèrica, itàlica, púnica...), restes que són testimoni del procés de romanització d'aquesta zona.

### DESCRIPCIÓ

En les parcel·les 3 i 7 no es documentà cap resta arqueològica.

En les parcel·les 4, 5 i 6 es documentaren dues estructures negatives retallades en el subsòl geològic i una nivell d'ús relacionada amb aquests dos retalls. Els materials ceràmics localitzats són àmfors itàliques i tarraconenses, sigil·lada sudgàlica, ceràmica comuna romana i ibèrica, tègules en gran quantitat, i Campaniana, africana de cuina, així com alguns objectes no ceràmics (una punta de llança de ferro, una moneda de bronze, claus de metall i una fíbula)

### 3\_ HISTÒRIA

DATA: Des de Ferro-Ibèric Final fins a Ferro-Ibèric Final ( -200 / -50 ), Des de Romà August fins a

#### BREU RESENYA HISTÒRICA:

Si es relacionen aquestes estructures amb les trobades en intervencions anteriors, és possible afirmar que en aquest indret hi ha una activitat agrícola en el període ibèric final i una activitat artesanal en època romana, que també es continua documentant en època moderna amb la trobada del forn, possiblement relacionat amb l'extracció d'argila del mateix lloc. En tot cas les sitges es podrien situar en el procés de reocupació de les zones rurals després de la conquesta romana a principis del segle II ANE en base a les tipologies ceràmiques

#### BIBLIOGRAFIA

Inventari del Patrimoni Cultural Català. Inventari del Patrimoni Arquitectònic, Inventari del Patrimoni Arqueològic i Paleontològic.

### 4\_ DADES URBANÍSTIQUES

RÈGIM DEL SÒL: SÒL URBÀ

### CATALOGACIÓ

### ALTRES BÉNS AR

#### 5\_ RAONS QUE ACONSELLEN LA CATALOGACIÓ:

##### MOTIUS DE LA CATALOGACIÓ

Pel valor històric per la seva importància com a testimoni d'una època. També pel valor social, ja que forma part de la memòria col·lectiva.

TIPUS I NIVELL DE PROTECCIÓ:

**NIVELL 1 - INTEGRAL**

ALTRES CATALOGACIONS:

INCLÒS A L'INVENTARI DEL PATRIMONI ARQUEOLÒGIC DE CATALUNYA

ÀMBIT DE PROTECCIÓ:

JACIMENT ARQUEOLÒGIC

ENTORN DE PROTECCIÓ:

-

#### NORMATIVA ESPECÍFICA

-



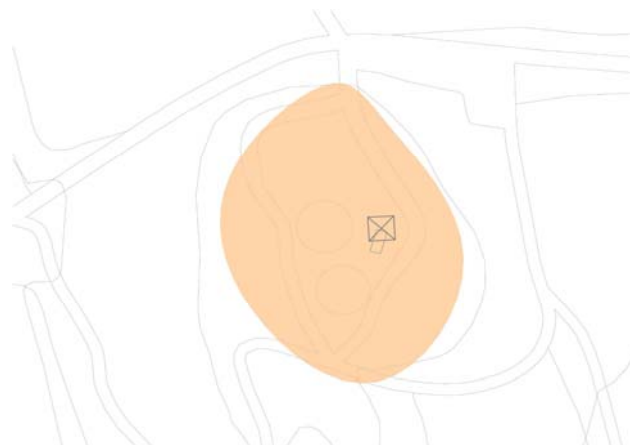
TURÓ RODÓ

AR3



### 1\_ SITUACIÓ

ADREÇA:	Polígon 2, Parcel·la 174. P.Rodon, 17142 Verges.
COORDENADES UTM:	X:502683,0 Y:4658141,0
DADES JACIMENT:	- PROPIETAT -
PLÀNOL:	



### 2\_ DESCRIPCIÓ DEL BÉ

TIPOLOGIA:	Varis desconegut
ESTAT DE CONSERVACIÓ:	Dolent

#### DESCRIPCIÓ DE L'ENTORN:

Per accedir al jaciment des del nucli urbà de Verges cal agafar la carretera GI-634 en direcció a Girona. A uns 300 m. des de la cruïlla amb la carretera que porta a La Tallada d'Empordà (C-252) s'ha d'agafar el trencant que porta cap a Garrigoles i La Vall. A uns 1'7 Km. cal agafar un camí de terra que surt a la dreta de la carretera i que dóna accés a dos petits turonets. El situat al sud del camí (a la dreta d'aquest) és perfectament identificable ja que al seu cim, creuat per una línia d'alta tensió, hi ha instal·lat un dipòsit d'aigua i una antena de telefonia.

#### DESCRIPCIÓ

Segons J.M. Nolla i J. Casas en aquest puig s'hi ha localitzat superficialment ceràmica indígena i fragments d'àmfora romana sense forma.

Durant la visita dels autors de la Carta van poder observar la presència d'un fragment de dòlium, per la qual cosa no poden precisar ni la ubicació exacta del jaciment ni la seva tipologia i cronologia.

Desconeixen si la construcció del dipòsit d'aigües i la instal·lació de l'antena de telefonia mòbil ha afectat aquest possible jaciment.

### 3\_ HISTÒRIA

DATA: Des de Romà ( -218 / 476 )

BREU RESENYA HISTÒRICA:

-

#### BIBLIOGRAFIA

Inventari del Patrimoni Cultural Català. Inventari del Patrimoni Arquitectònic, Inventari del Patrimoni Arqueològic i Paleontològic.

### 4\_ DADES URBANÍSTIQUES

RÈGIM DEL SÒL: SÒL NO URBANITZABLE

### CATALOGACIÓ

ALTRES BÉNS AR

#### 5\_ RAONS QUE ACONSELLEN LA CATALOGACIÓ:

MOTIUS DE LA CATALOGACIÓ

Pel valor històric per la seva importància com a testimoni d'una època. També pel valor social, ja que forma part de la memòria col·lectiva.

TIPUS I NIVELL DE PROTECCIÓ:

NIVELL 1 - INTEGRAL

ALTRES CATALOGACIONS:

INCLÒS A L'INVENTARI DEL PATRIMONI ARQUEOLÒGIC DE CATALUNYA

ÀMBIT DE PROTECCIÓ:

JACIMENT ARQUEOLÒGIC

ENTORN DE PROTECCIÓ:

-

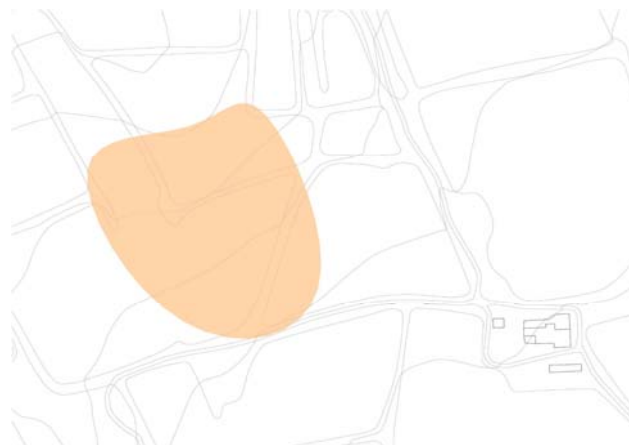
#### NORMATIVA ESPECÍFICA

-



#### 1\_ SITUACIÓ

ADREÇA:	Polígon 2, parcel·la 13. Mas Vicenç, 17142 Verges
COORDENADES UTM:	X:502689,0 Y:4659347,0
DADES JACIMENT:	- PROPIETAT -
PLÀNOL:	



#### 2\_ DESCRIPCIÓ DEL BÉ

TIPOLOGIA:	Lloc d'habitació amb estructures conservades vil·la
ESTAT DE CONSERVACIÓ:	Regular

#### DESCRIPCIÓ DE L'ENTORN:

Per accedir al jaciment des del nucli urbà de Verges cal agafar la carretera GI-634 en direcció a Girona. A uns 300 metres des de la cruïlla amb la carretera que porta a La Tallada d'Empordà (C-252) s'ha d'agafar el trencant que porta cap a Garrigoles i La Vall. A uns 450 metres d'aquest trencant surt un camí de terra a la dreta de la carretera que va en direcció nord (just quan la carretera comença un ampli revolt cap a l'esquerra). A uns 500 metres el camí fa un pronunciat revolt cap a la dreta; en aquest punt es deixa el camí principal i es segueix recte sempre en direcció nord uns 1,750 km. fins arribar al Mas Vicenç perfectament visible al final de la petita vall. El jaciment es situa a uns 200 m. al nord-oest del mas en un camp anomenat "Camp de Pedra" que ocupa el vessant sud d'un petit turó.

#### DESCRIPCIÓ

Es tracta d'un jaciment en superfície en el qual es van trobar fragments ceràmics en superfície, en una àrea de 3000 metres quadrats, tot el vessant sud d'un turó. S'hi va trobar fragments de tégula, doli, així com restes de paviment d'opus signinum de considerables dimensions, fragments de vidre, Terra Sigil·lata Clara D, ceràmica africana de cuina, cosa que va permetre datar el jaciment amb una antiguitat tardana, ja que no hi van aparèixer fragments anteriors al segle IV aC.

### 3\_ HISTÒRIA

DATA: Des de Romà ( -218 / 476 )

#### BREU RESENYA HISTÒRICA:

Durant la visita a la zona l'any 2002 amb motiu de la revisió de la Carta Arqueològica del Baix Empordà s'ha pogut observar la presència d'alguns fragments ceràmics en superfície (Ceràmica comuna, Terra Sigil·lata itàlica, àmfora itàlica...), fragments de tègula, dolia, i petits fragments d'opus signinum. En el marge d'un d'aquests camps es pot veure un fragment d'opus signinum de considerables dimensions arrencat i tirat en un costat. En aquest mateix camp, en una petita illa sense conrear per aflorament de roca, s'observen diverses pedres de dimensions variables que han estat llençades a aquest lloc provinents d'estructures (actualment no visibles) que han estat parcialment destruïdes durant les tasques agrícoles. En el bosc situat immediatament per sobre d'aquest camp també es poden veure alguns fragments d'opus signinum i de tègula llençats del camp del costat.

#### BIBLIOGRAFIA

Inventari del Patrimoni Cultural Català. Inventari del Patrimoni Arquitectònic, Inventari del Patrimoni Arqueològic i Paleontològic.

### 4\_ DADES URBANÍSTIQUES

RÈGIM DEL SÒL: SÒL NO URBANITZABLE

### CATALOGACIÓ

**ALTRES BÉNS AR**

#### 5\_ RAONS QUE ACONSELLEN LA CATALOGACIÓ:

##### MOTIUS DE LA CATALOGACIÓ

Pel valor històric per la seva importància com a testimoni d'una època. També pel valor social, ja que forma part de la memòria col·lectiva.

TIPUS I NIVELL DE PROTECCIÓ:

**NIVELL 1 - INTEGRAL**

ALTRES CATALOGACIONS:

INCLÒS A L'INVENTARI DEL PATRIMONI ARQUEOLÒGIC DE CATALUNYA

ÀMBIT DE PROTECCIÓ:

JACIMENT ARQUEOLÒGIC

ENTORN DE PROTECCIÓ:

NORMATIVA ESPECÍFICA

-

# POUM DE VERGES

CATÀLEG DE BÉNS A PROTEGIR  
PATRIMONI PAISATGÍSTIC I MEDIAMBIENTAL  
PA

REC DEL MOLÍ

PA1



## 1\_ SITUACIÓ

ADREÇA:	-
COORDENADES UTM:	X: 503713,3 Y: 4656511,0
DADES CADASTRALS:	- PROPIETAT -
PLÀNOL:	



## 2\_ DESCRIPCIÓ DEL BÉ

TIPOLOGIA:	Reg		
ESTAT DE CONSERVACIÓ:	Bo		
ÚS ACTUAL:	REGADIU	ÚS ORIGINAL:	REGADIU

### DESCRIPCIÓ DE L'ENTORN:

Entenem el rec del Molí com l'eix vertebrador del conjunt format pel molí de la Salvetat (Jafre), el molí de Verges, el molí de Bellcaire i el molí del marquès de Dou (l'Escala). Es tracta d'una zona de gran activitat agrícola i el rec irriga i travessa moltes zones de cultius (hortes, fruiters, arrossars, cereals...), com també passa pels molins de Jafre, Verges, Bellcaire i l'Escala, als quals alimentava.

### DESCRIPCIÓ TÈCNICA I CONSTRUCTIVA:

El rec del molí, eix vertebrador de tot un sistema de regadiu, neix a la resclosa de Colomers i irriga la riba esquerra del Ter cap als municipis de Jafre i Verges, amb un trajecte gairebé paral·lel al riu Ter. Hi ha diferents torrents que desemboquen en aquest rec i, per tant, formen part d'aquest sistema (torrent de les Bruixes a Jafre). A Verges s'ajunta a la riera de la Vall, i més endavant es divideix en un segon braç (el rec de l'Estany). A partir d'aquí, el rec del Molí s'allunya del Ter i es dirigeix cap a Bellcaire. Es tracta d'una zona de gran activitat agrícola i el rec irriga i travessa moltes zones de cultius (hortes, fruiters, arrossars, cereals...), com també passa pels molins de Jafre, Verges, Bellcaire i l'Escala, als quals alimentava.

### 3\_ HISTÒRIA

DATA: AUTOR: - PROMOTOR:

#### BREU RESENYA HISTÒRICA:

La resclosa de Colomers i el rec del Molí es van construir a mitjans del segle XVII. El senyor de la Baronia de Verges, autor de resclosa i rec i propietari dels drets del rec, pretenia alimentar els molins que tenia sota la seva propietat (a Jafre el molí de Palol, avui desaparegut, Verges i Bellcaire). A finals del s. XVIII, la propietat dels drets ja recauen sobre el marquès de Setmanat i s'implanten nous molins fariners que eren de propietat nobiliària (marquès de Dou a l'Escala, marquès de Ciutadilla a Bellcaire o el mateix marquès de Sentmenat a Jafre). L'origen dels recs es desconeix, tot i que es relaciona amb l'assentament grecoromà d'Empúries.

#### BIBLIOGRAFIA

Consorti del TER

### 4\_ DADES URBANÍSTIQUES

RÈGIM DEL SÒL: MAJORITARIAMENT SÒL NO URBANITZABLE, AMB UN PETIT TRAM EN SÒL URBÀ

### CATALOGACIÓ

ALTRES BÉNS PA

#### 5\_ RAONS QUE ACONSELLEN LA CATALOGACIÓ:

MOTIUS DE LA CATALOGACIÓ

-

TIPUS I NIVELL DE PROTECCIÓ: NIVELL 4 - PROTECCIÓ AMBIENTAL

ALTRES CATALOGACIONS: -

ÀMBIT DE PROTECCIÓ: -

ENTORN DE PROTECCIÓ: -

USOS PERMESOS: -

NORMATIVA ESPECÍFICA

-

# POUM DE VERGES

CATÀLEG DE BÉNS A PROTEGIR  
PATRIMONI PAISATGÍSTIC I MEDIAMBIENTAL  
PA

REC DE L'ESTANY

PA2



## 1\_ SITUACIÓ

ADREÇA:	Rec de l'Estany. 17142 Verges
COORDENADES UTM:	X: Y:
DADES CADASTRALS:	- PROPIETAT -
PLÀNOL:	



## 2\_ DESCRIPCIÓ DEL BÉ

TIPOLOGIA:	Reg		
ESTAT DE CONSERVACIÓ:	Regular		
ÚS ACTUAL:	-	ÚS ORIGINAL:	-

DESCRIPCIÓ DE L'ENTORN:

-

DESCRIPCIÓ TÈCNICA I CONSTRUCTIVA:

-





# POUM DE VERGES

CATÀLEG DE BÉNS A PROTEGIR  
PATRIMONI PAISATGÍSTIC I MEDIAMBIENTAL  
PA

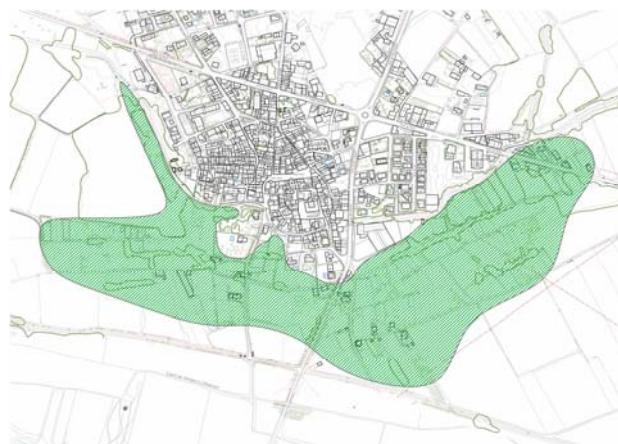
ZONA HORTES

PA3



## 1\_ SITUACIÓ

ADREÇA:	-
COORDENADES UTM:	X: Y:
DADES CADASTRALS:	- PROPIETAT -
PLÀNOL:	



## 2\_ DESCRIPCIÓ DEL BÉ

TIPOLOGIA:	Hortes		
ESTAT DE CONSERVACIÓ:	Regular		
ÚS ACTUAL:	-	ÚS ORIGINAL:	-

### DESCRIPCIÓ DE L'ENTORN:

Les zones d'horta s'articulen al voltant dels recs de Molí i de l'Estany i queden a dreta i esquerra de la carretera C-252. Fan de transició entre el nucli construït i la mota. La seva extensió és considerable i es caracteritzen per una parcel·lació de gra petit. Formen un valuós univers de corriols i caminets, que juntament amb els recs conformen tot un espai paisatgístic de gran interès. Sobretot per la seva proximitat al nucli i per trobar-se al camí de pas cap al riu Ter.

### DESCRIPCIÓ TÈCNICA I CONSTRUCTIVA:

En l'actualitat presenta nombroses parcel·les en estat d'abandó, amb una clara manca de manteniment dels accessos, camins i corriols així com amb una deficient connexió entre ambdues bandes dels recs que permetin comunicar el darrera del casc antic i la zona dels carrers fora amb les hortes. Pel que fa al sector dels Horts d'en Cuero queden ja més allunyats del nucli. Això suposa un repte per a la preservació de l'activitat dels horts, el seu manteniment i la gestió dels mateixos.



# POUM DE VERGES

CATÀLEG DE BÉNS A PROTEGIR  
PATRIMONI PAISATGÍSTIC I MEDIAMBIENTAL  
PA

RIBERA RIU TER

PA4



## 1\_ SITUACIÓ

ADREÇA:	-
COORDENADES UTM:	X: Y:
DADES CADASTRALES:	- PROPIETAT -
PLÀNOL:	



## 2\_ DESCRIPCIÓ DEL BÉ

TIPOLOGIA:	-
ESTAT DE CONSERVACIÓ:	-
ÚS ACTUAL:	- ÚS ORIGINAL: -

### DESCRIPCIÓ DE L'ENTORN:

Aquest espai paisatgístic va des dels límits administratius del sud del terme municipal de Verges situats al mateix riu Ter fins a la mota del propi riu, que s'alça als seus laterals com una estructura construïda per evitar les possibles inundacions en cas de pujada del nivell del riu en períodes d'intensa pluja. Destaca pel curs del riu i les seves riberes així com la verticalitat de les plantacions de pollancredes i platanedes. El riu Ter conforma un sistema natural que conté un alt valor de connector ecològic. De fet gaudeix de la protecció com a PEIN i també s'inclou a la Xarxa Natura 2000.

### DESCRIPCIÓ TÈCNICA I CONSTRUCTIVA:

El riu Ter permet proveir d'aigua el sistema agrícola de cultius de regadiu, mitjançant els regs com el reg del Molí o el reg de l'Estany. Per això és fonamental per la subsistència dels regadius i del sistema hídic de la població.



# POUM DE VERGES

CATÀLEG DE BÉNS A PROTEGIR  
PATRIMONI PAISATGÍSTIC I MEDIAMBIENTAL  
PA

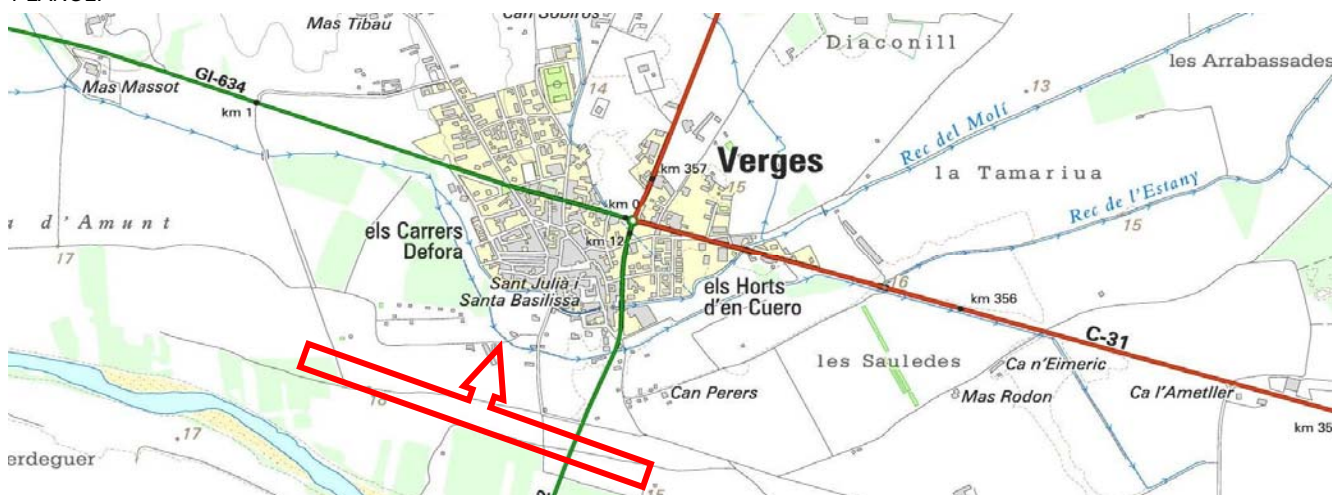
FAÇANA SUD NUCLI URBÀ DE VERGES

PA5



## 1\_ SITUACIÓ

ADREÇA:	-
COORDENADES UTM:	X: Y:
DADES CADASTRALS:	- PROPIETAT -
PLÀNOL:	



## 2\_ DESCRIPCIÓ DEL BÉ

TIPOLOGIA:	Visuals		
ESTAT DE CONSERVACIÓ:	Bo		
ÚS ACTUAL:	-	ÚS ORIGINAL:	-

### DESCRIPCIÓ DE L'ENTORN:

Les visuals més representatives solen donar-se des dels punts d'aproximació al nucli a través de les principals vies de comunicació motoritzades que hi donen accés. Aquestes són les visuals que més identifiquen la imatge exterior del nucli. En el cas de Verges, i al tractar-se d'un nucli situat en una plana, aquest és visible des dels quatre punts d'aproximació de les carreteres GI-634, la C-31 i la C-252.

### DESCRIPCIÓ TÈCNICA I CONSTRUCTIVA:

Les principals visuals paisatgístiques al nucli antic es donen des de la seva vessant sud-est i sud-oest; sobretot des de la Mota i en l'arribada des de la carretera C-252. Per la seva vessant est i des de la carretera C-31 hi ha visual al nucli però es detecta la presència de pantalles visuals d'elements vegetals.

### 3\_ HISTÒRIA

DATA: - AUTOR: - PROMOTOR: -

BREU RESENYA HISTÒRICA:

-

BIBLIOGRAFIA

-

### 4\_ DADES URBANÍSTIQUES

RÈGIM DEL SÒL: -

### CATALOGACIÓ

ALTRES BÉNS PA

#### 5\_ RAONS QUE ACONSELLEN LA CATALOGACIÓ:

MOTIUS DE LA CATALOGACIÓ

Les visuals panoràmiques sobre els petits nuclis d'origen medieval representen un gran valor patrimonial, ja que mostren la configuració urbana del nucli construït i la seva relació amb el seu entorn paisatgístic. A més, normalment aquestes imatges són reclams d'atracció de visitants i estan estretament vinculades amb la identitat territorial del municipi.

TIPUS I NIVELL DE PROTECCIÓ:

NIVELL 4 - PROTECCIÓ AMBIENTAL

ALTRES CATALOGACIONS:

ÀMBIT DE PROTECCIÓ:

ENTORN DE PROTECCIÓ:

USOS PERMESOS:

NORMATIVA ESPECÍFICA

-

# POUM DE VERGES

CATÀLEG DE BÉNS A PROTEGIR

PATRIMONI PAISATGÍSTIC I MEDIAMBIENTAL

FAÇANA EST NUCLI URBÀ DE LA VALL

PA6



## 1\_ SITUACIÓ

ADREÇA:

-

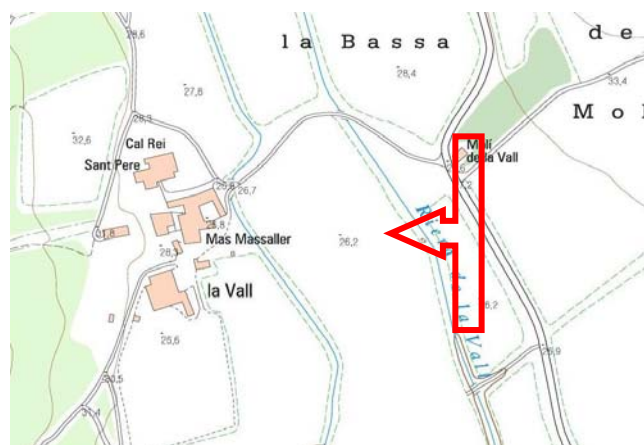
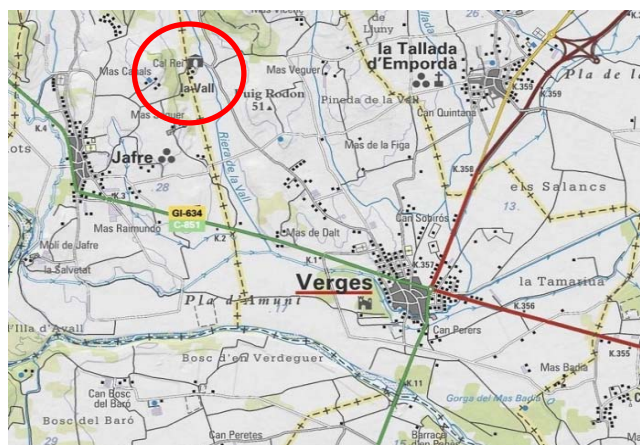
COORDENADES UTM: X: Y:

DADES CADASTRALS:

-

PROPIETAT

PLÀNOL:



## 2\_ DESCRIPCIÓ DEL BÉ

TIPOLOGIA: Visuals

ESTAT DE CONSERVACIÓ: Bona

ÚS ACTUAL:

-

ÚS ORIGINAL:

DESCRIPCIÓ DE L'ENTORN:

Les visuals més representatives solen donar-se des dels punts d'aproximació al nucli a través de les principals vies de comunicació motoritzades que hi donen accés. Aquestes són les visuals que més identifiquen la imatge exterior del nucli. En el cas de la Vall, aquest és visible des de la carretera d'aproximació.

DESCRIPCIÓ TÈCNICA I CONSTRUCTIVA:

Les principals visuals paisatgístiques al nucli antic es donen des de la seva vessant est, de sud-est a nord-est, des de la carretera principal.

### 3\_ HISTÒRIA

DATA: - AUTOR: - PROMOTOR: -

BREU RESENYA HISTÒRICA:

-

BIBLIOGRAFIA

-

### 4\_ DADES URBANÍSTIQUES

RÈGIM DEL SÒL: -

### CATALOGACIÓ

ALTRES BÉNS PA

#### 5\_ RAONS QUE ACONSELLEN LA CATALOGACIÓ:

MOTIUS DE LA CATALOGACIÓ

Les visuals panoràmiques sobre els petits nuclis d'origen medieval representen un gran valor patrimonial, ja que mostren la configuració urbana del nucli construït i la seva relació amb el seu entorn paisatgístic. A més, normalment aquestes imatges són reclams d'atracció de visitants i estan estretament vinculades amb la identitat territorial del municipi.

TIPUS I NIVELL DE PROTECCIÓ:

NIVELL 4 - PROTECCIÓ AMBIENTAL

ALTRES CATALOGACIONS:

ÀMBIT DE PROTECCIÓ:

ENTORN DE PROTECCIÓ:

USOS PERMESOS:

NORMATIVA ESPECÍFICA

-