

**Projecte executiu d'obertura  
i manteniment de les  
franges perimetrals de  
prevenció, de les parcel·les  
interiors i zones verdes**

**Data: 15 de de febrer de 2023**

**Àmbit del projecte:**

**Terme municipal de Torrent**

**Tècnic redactor:**

**Sandra Torras Noguer**



# ÍNDIX

<b>1. MEMÒRIA.....</b>	<b>1</b>
1.1. Introducció .....	3
1.2. Objectius.....	3
1.3. Marc jurídic.....	3
1.4. Conceptes previs .....	4
1.5. Criteris d'execució.....	5
1.6. Constitució d'una servitud forçosa i autorització per al dret d'accés.....	7
1.7. Metodologia de treball .....	7
1.8. Estat actual.....	13
1.9. Observacions .....	20
1.10. Manteniment.....	20
<b>2. PRESSUPOST .....</b>	<b>21</b>
2.1. Amidaments .....	25
2.2. Taula de preus .....	27
2.3. Quadre de preus .....	33
2.4. Pressupost general per sectors .....	37
2.5. Pressupost.....	39
2.6. Pressupost de manteniment de la franja perimetral .....	40
2.7. Resum pressupost de manteniment de la franja perimetral.....	41
<b>3. PLEC DE CONDICIONS TÈCNIQUES.....</b>	<b>43</b>
3.1. Àmbit d'aplicació .....	47
3.2. Instruccions, normes i disposicions aplicables.....	47
3.3. Descripció general de les obres.....	47
3.4. Maquinària de les operacions .....	51
3.5. Responsabilitat del contractista durant l'execució de les obres.....	52
3.6. Desenvolupament de les obres.....	52
<b>4. ESTUDI BÀSIC DE SEGURETAT I SALUT .....</b>	<b>55</b>
4.1. Objecte de l'estudi .....	59
4.2. Maquinària de les operacions .....	59
4.3. Identificació i relació de riscos professionals per operació .....	60
4.4. Eliminació i prevenció de riscos professionals.....	61
4.5. Plec de condicions .....	65

<b>5. ANNEXOS .....</b>	<b>69</b>
Annex I. Valoració econòmica de les servituds legals. ....	71
Annex II. Correspondència de les parcel·les interiors, zones verdes, i vies de servei amb les propietats cadastrals afectades. ....	75
Annex III: Inventari de les propietats protegides per les franges – subjectes obligats (nuclis, urbanitzacions, masies aïllades i instal·lacions) .....	79
Annex IV. Inventari de les parcel·les afectades per la franja d'edificacions i instal·lacions aïllades .....	87
<b>6. CARTOGRAFIA .....</b>	<b>99</b>

# **1.MEMÒRIA**



# 1. MEMÒRIA

## 1.1. Introducció

La Llei 5/2003, de 22 d'abril, de mesures de prevenció dels incendis forestals en les urbanitzacions, els nuclis de població, les edificacions i les instal·lacions situats en terrenys forestals i les seves modificacions, estableix —entre d'altres obligacions— que els nuclis de població, urbanitzacions, instal·lacions i edificacions aïllades han d'assegurar una franja perimetral exterior de protecció de 25 metres al voltant.

Aquesta llei també determina que les parcel·les interiors i les zones verdes han de complir les mateixes condicions que les franges.

## 1.2. Objectius

### 1.2.1. Objectiu general

L'objectiu general d'aquest projecte és definir els treballs que cal executar a la franja perimetral de baixa combustibilitat definida segons el plànol de delimitació per a la prevenció d'incendis forestals del municipi de Torrent, concretament dels nuclis urbans i les urbanitzacions situades en sòl urbà o urbanitzable i que estiguin a menys de cinc-cents metres de terrenys forestals, per tal de millorar la seguretat de les persones, habitatges i infraestructures.

Així mateix, s'hi defineixen els treballs que cal executar per reduir els riscos provocats per un incendi forestal de les parcel·les interiors sense edificar i les zones verdes.

### 1.2.2. Objectius particulars

- Reduir el risc de propagació d'un incendi forestal a l'interior de les zones habitades.
- Reduir el risc de propagació d'un incendi forestal urbà cap a l'exterior.
- Facilitar l'accés dels equips d'extinció a tot el perímetre de la zona edificada.
- Facilitar l'accés de la maquinària per executar la franja i per al seu manteniment posterior.
- Disminuir la densitat de l'arbrat i estassar el sotabosc de les parcel·les no edificades i zones verdes per reduir el risc de propagació de l'incendi a l'interior de la zona edificada.
- Facilitar l'accés dels equips d'extinció a les parcel·les no edificades i a les zones verdes.
- Facilitar l'accés de la maquinària per al tractament inicial de la vegetació i el seu posterior manteniment en zones verdes i parcel·les interiors no edificades.

## 1.3. Marc jurídic

- Decret 64/1995, de 7 de març, pel qual s'estableixen les mesures de prevenció d'incendis forestals.
- Decret 130/1998, de 12 de maig, pel qual s'estableixen mesures de prevenció d'incendis forestals en les àrees d'influència de carreteres.

- Ordre MAB/62/2003, de 13 de febrer, per la qual es despleguen les mesures preventives que estableix el Decret 64/1995, de 7 de març, pel qual s'estableixen mesures de prevenció d'incendis forestals.
- Llei 5/2003, de 22 d'abril, de mesures de prevenció dels incendis forestals en les urbanitzacions sense continuïtat immediata amb la trama urbana.
- Decret 123/2005, de 14 de juny, de mesures de prevenció dels incendis forestals en les urbanitzacions sense continuïtat immediata amb la trama urbana.
- Llei 2/2014, de 27 de gener, de mesures fiscals, administratives, financeres i del sector públic. Article 179. Modificació de la Llei 5/2003.
- Llei 5/2017, del 28 de març, de mesures fiscals, administratives, financeres i del sector públic i de creació i regulació dels impostos sobre grans establiments comercials, sobre estades en establiments turístics, sobre elements radiotòxics, sobre begudes ensucrades envasades i sobre emissions de diòxid de carboni. Article 204. Modificació de la Llei 5/2003.
- Llei 6/1998, de 30 de març, forestal de Catalunya.
- Ordre del 9 d'abril de 1964, de l'Ordenança general de seguretat i higiene al treball.
- Decret legislatiu 3/2003, de 4 de novembre, pel qual s'aprova el text refós de la legislació en matèria d'aigües a Catalunya.
- Reial decret 849/1986, d'11 d'abril, d'aprovació del Reglament del domini públic hidràulic i modificat pel Reial decret 9/2008, d'11 de gener.
- Reglament de la planificació hidrològica aprovat per Decret 380/2006, de 10 d'octubre.
- Pla de Gestió del Districte de Conca Fluvial de Catalunya, aprovat per Decret 188/2010, de 23 de novembre.

## 1.4. Conceptes previs

A efectes d'aquest projecte, s'entén per:

Franja exterior de protecció: franja de terreny, amb una amplada mínima de 25 metres, lliure de vegetació seca i amb la massa arbòria aclarida i podada que compleix les característiques que s'estableixen al Decret 123/2005.

Perímetre de la urbanització: límit exterior de la urbanització.

Parcel·la interior: parcel·la d'urbanització o nucli que no està edificada.

Zona verda: terreny catalogat en el planejament urbanístic com a zona verda.

Massa d'arbrat adult: terrenys forestals on més d'un 20 % de la fracció de cabuda de coberta és ocupada per arbres de més de 15 cm de diàmetre normal.

Zones de matollar, bosc de rebrot i arbrat jove: terrenys forestals on menys d'un 20 % de la fracció de cabuda de coberta és ocupada per arbres de més de 15 cm de diàmetre normal.

Espècies vegetals de baixa inflamabilitat:



Nom científic	Nom comú
<i>Olea europaea</i>	Olivera, ullastre
<i>Prunus avium</i>	Cirerer
<i>Buxus sempervirens</i>	Boix
<i>Pistacea lentiscus</i>	Mata, llentiscle
<i>Pistacea terebintus</i>	Noguerola
<i>Rhamnus alaternus</i>	Aladern
<i>Hedera helix</i>	Heura
<i>Daphne gnidium</i>	Matapoll
<i>Ruscus aculeatus</i>	Galzeran
<i>Rubia peregrina</i>	Rogeta
<i>Smilax aspera</i>	Arítjol
<i>Viburnum tinus</i>	Marfull
<i>Quercus sp.</i>	Garric, carrasca, roure, alzina, alzina surera, etc.
<i>Juniperus communis</i>	Ginebró
<i>Arbutus unedo</i>	Arboç
<i>Rhamnus lyciodes</i>	Arçot
<i>Ononis tridentata</i>	Ruac
<i>Osyris alba</i>	Ginestó
<i>Halimium sp.</i>	Esteperola
<i>Atriplex halimus</i>	Salat blanc
<i>Tamarix sp.</i>	Tamariu

Fracció de cabuda de coberta: percentatge de la superfície del sòl ocupada per la projecció de les capçades de l'estrat arbori.

Recobrimet: percentatge de la superfície del sòl ocupada per la projecció de la vegetació. Pot fer referència a l'estrat arbori, a l'arbusti o a l'herbaci.

Densitat: nombre d'arbres a partir dels 7,5 centímetres de diàmetre normal per hectàrea.

Diàmetre normal: diàmetre del tronc d'un arbre en peu mesurat a l'alçària de 1,30 metres sobre la superfície de terreny.

Desbrossada: tallada parcial de la vegetació arbustiva i herbàcia.

Poda: supressió parcial de les branques dels arbres.

Reducció de la densitat de l'arbrat: tallada parcial de la vegetació arbòria.

Arbre especial: s'entén per arbre especial aquells arbres que, per la seva mida excepcional o perquè estan inclinats o situats a prop d'alguna infraestructura, tenen una tala especialment costosa i que requereix treballs en altura i mitjans auxiliars de subjecció i tibet, com un cabrestant o un tràctel. També ho són aquells que estan situats en zones amb baixa densitat arbòria i, consegüentment, estan molt separats entre si; aquesta circumstància augmenta els costos dels treballs d'extracció.

## 1.5. Criteris d'execució

La taula següent descriu els criteris tècnics per al tractament de la vegetació que cal aplicar a la zona destinada a franja perimetral de baixa combustibilitat, a les parcel·les interiors i a les zones verdes de les urbanitzacions i nuclis urbans.

Aquests criteris s'han establert seguint el Decret 123/2005, de 14 de juny, de mesures de prevenció dels incendis forestals en les urbanitzacions sense continuïtat immediata amb la trama urbana, el recull d'experiències anteriors d'altres administracions i entitats, i l'experiència de l'equip redactor.

Taula 1.1. Criteris principals per al tractament de la vegetació

<b>Amplada</b>	
Nuclis i urbanitzacions	25 metres des del límit exterior de les parcel·les situades al perímetre de la urbanització o nucli de població
Masies aïllades i instal·lacions	25 metres des de la paret de l'edificació o instal·lació
<b>Masses d'arbrat adult</b>	
Densitat d'arbrat adult recomanable (> 15 cm diàmetre)	Màxim 250 peus/ha*
Cobertura de l'estrat arbori	Fracció de cabuda de coberta (FCC) no superior al 35 %
Distància entre peus	Mínim 6 metres
Distància entre capçades dels arbres	Mínim 5 metres
Poda inferior dels arbres	Fins a 2,2 metres d'altura (1/3 de la seva altura fins a 5 metres)
Distància entre capçades i el límit de parcel·les edificades	Mínim 5 metres. Cal evitar la tangència de capçades
Cobertura de l'estrat arbustiu	Fins a un màxim del 15 % de la superfície
Distància entre les mates	Mínim 3 metres
Arrossegament dels arbres als carregadors	Les distàncies d'arrossegament han de ser inferiors als 500 metres.
Apilament del troncs	Els troncs s'han d'apilar als carregadors en trossos d'1,20 metres de longitud.
Trituració de restes de poda i estassada	Fins que s'obtinguin restes menors de 20 cm i es reparteixin uniformement sobre el terreny.
<b>Zones amb matollar, bosc de rebrot i arbrat jove</b>	
Cobertura	Es desbrossa fins que s'obté el 35 % de cobertura màxima d'estrat arbustiu.
Distància entre les mates	Mínim 3 metres
Distància fins al límit de les parcel·les edificades	Mínim 5 metres
Trituració de restes d'estassada	Fins que s'obtinguin restes menors de 20 cm i es reparteixin uniformement sobre el terreny.
<b>Accés a la franja</b>	
Distància màxima entre dos punts d'accés contigus a la franja	500 metres

(\*)El valor que determina el topall de densitat d'arbrat tant a la franja com a les parcel·les interiors és la fracció de cabuda de coberta (FCC), un valor incorporat en el Decret 123/2005. La densitat expressada en peus/ha és una interpretació a partir del càlcul de mantenir peus arbrats distanciats segons aquest decret.

En pendents superior al 40% i barrancs, i d'acord amb l'article 5.1 de la Llei 5/2003, de 22 d'abril, les actuacions que s'hagin de dur a terme requereixen d'un informe tècnic de caràcter forestal signat per un professional amb titulació universitària forestal per a minimitzar els efectes de les actuacions sobre el terreny. El present document exigeix de la obligació de redactar l'informe tècnic per tractar-se d'un projecte executiu que compleix amb les funcions de l'informe tècnic i alhora és més extens i detallat que un informe tècnic. El present projecte executiu és signat per un professional amb titulació universitària forestal.

Les actuacions en pendents elevats poden ser diferents a les especificades a la taula de dalt, i el replantejament i l'inici d'obra ha de ser especialment sensible en aquests àmbits, per ser tractats punts difícils a considerar per l'adjudicatari durant l'execució de l'obra. Poden ser punts d'especial perill per als treballadors o per tercers.

## 1.6. Constitució d'una servitud forçosa i autorització per al dret d'accés

Tal com es recull a l'article 6 de la Llei 5/2003, en els terrenys inclosos en la franja de protecció que no pertanyen a la urbanització s'estableix una servitud per accedir-hi i fer-hi els treballs sobre la vegetació necessaris. No obstant això, cal sol·licitar autorització als propietaris per entrar i actuar en una parcel·la privada.

L'accés als terrenys inclosos en la franja de protecció ha de ser durant el temps estrictament necessari per dur a terme els treballs de neteja i s'ha de fer pel punt menys perjudicial o incòmode per a les finques gravades i, si és compatible, pel punt més convenient per a les finques beneficiàries.

La determinació del valor d'aquesta servitud legal es calcula a l'annex I d'aquest document.

## 1.7. Metodologia de treball

### 1.7.1. Determinació del traçat de la franja perimetral exterior

El traçat de la franja perimetral de baixa combustibilitat es determina atenent:

- El plànol de delimitació aprovat definitivament pel Ple de l'Ajuntament
- La delimitació de la urbanització segons el planejament urbanístic vigent
- La delimitació de les parcel·les cadastrals.
- Els criteris tècnics descrits a continuació d'acord amb l'experiència de l'equip redactor i el Decret 123/2005, de 14 de juny, de mesures de prevenció dels incendis forestals en les urbanitzacions sense continuïtat immediata amb la trama urbana.

Taula 1.2. Criteris bàsics per determinar la franja perimetral

Ús del sòl	Sector
Zones verdes situades en contacte amb el límit dels nuclis urbans i urbanitzacions	El traçat definitiu de la franja ha de passar per dins les zones verdes situades en el límit de les zones edificades i de manera que la major part d'aquestes zones verdes formi part de la franja perimetral de baixa combustibilitat.
Vies urbanes perimetrals	El traçat definitiu de la franja pot comptabilitzar l'amplada de les vies urbanes perimetrals com a part de l'amplada total de la franja perimetral de baixa combustibilitat.
Parcel·les edificades situades dins de la zona de la franja perimetral	El traçat definitiu de la franja no afecta els habitatges situats en el sòl rústic. Cal deixar una distància de 25 m d'amplada a partir de la façana de l'edificació. Es requereix al propietari d'aquesta edificació que tracti l'entorn a través del procediment administratiu corresponent.

Es pot considerar aquest projecte com una modificació del plànol de delimitació per les zones urbanes incloses en el document donat que presenten una major precisió en el seu disseny. De totes maneres, caldrà especificar-ho en el moment de l'aprovació d'aquest projecte per part de l'ajuntament.

### 1.7.2. Determinació de les parcel·les interiors i zones verdes

Les parcel·les interiors no edificades i les zones verdes interiors s'han de delimitar amb el suport del cadastre, el planejament urbanístic vigent i les ortofotografies actuals.

### 1.7.3. Inventari de la franja perimetral i de les parcel·les i zones verdes interiors.

S'elabora un inventari del conjunt de la franja perimetral de baixa combustibilitat de 25 metres d'amplada des del límit exterior de les parcel·les urbanes (edificades o no) i les zones verdes interiors, per tal de:

- Determinar les característiques de superfície i de vegetació.
- Conèixer les condicions d'accés tant per a la maquinària forestal com per als equips d'extinció.
- Dividir la franja en trams segons les característiques homogènies de superfície, vegetació i d'accés, amb l'objectiu de determinar en cadascun d'aquests trams el tipus d'actuacions de tractament de vegetació i el cost d'execució dels treballs.
- Dividir els trams de la franja perimetral de baixa combustibilitat en subtrams, comprovant-ne el codi de cadastre, per tal de poder determinar el propietari de la finca o de la parcel·la afectat per la franja.

Es recullen dades quant al pendent del terreny que es classifiquen segons:

Pendent de treball		
<20	20-40	>40

Per tal definir l'estat actual del terreny afectat per la franja de prevenció, s'han definit les tipologies forestals següents:

#### SOTABOSC

Tipus de matollar	Codi
Compleix els criteris de la normativa	NET
Herbaci	HE
Llenyós baix	LB
Llenyós alt	LA

#### ESTRAT ARBORI

Tipus d'arbrat	Diàmetre mitjà (cm)	Densitat (peus/ha)	Codi
Terreny desarbrat	-	-	TD000
Espècies de ribera	<25	<250	RP250
		250-500	RP500
		500-750	RP750
		>750	RP800
	>25	<250	RG250
		250-500	RG500
		500-750	RG750
		>750	RG800
Coníferes	<25	<250	CP250
		250-500	CP500
		500-750	CP750
		>750	CP800
	>25	<250	CG250
		250-500	CG500
		500-750	CG750
		>750	CG800
Fronloses	<25	<250	FP250
		250-500	FP500
		500-750	FP750
	>25	>750	FP800
		<250	FG250
		250-500	FG500

	500-750	FG750
	>750	FG800

#### 1.7.4. Tractaments de la vegetació

L'inventari de cada tram de franja, parcel·la interior o zona verda, classifica la vegetació segons les tipologies forestals del quadre anterior. A cada àmbit d'inventari, tant pel que fa a l'arbrat com per al sotabosc, aquest projecte hi aplica un procediment per al tractament de la vegetació amb l'objectiu d'assolir les condicions descrites al Decret 123/2005 i recollides a l'apartat 1.5 d'aquest document (*Criteris d'execució*).

Així doncs, aquest projecte defineix actuacions en cada àmbit que integren un seguit d'operacions de treball. Aquestes actuacions s'agrupen en 7 tractaments diferents per a la franja perimetral i les zones verdes i en 4 per a les parcel·les interiors, i aquesta mateixa classificació s'utilitza per simbolitzar els plànols temàtics.

En franja perimetral i les zones verdes, la poda o l'eliminació d'arbres amb tractament especial (lligament o altura) són operacions que poden afegir-se per a qualsevol dels 7 tractaments.

Pel que fa a les parcel·les interiors no edificades, els tractaments s'agrupen amb l'objectiu de facilitar l'aplicació d'una taxa, i en resulten 4 tractaments diferents.

##### 1.7.4.1. Tractaments en la franja perimetral i zones verdes interiors

Taula 1.3. Descripció dels tractaments de la franja perimetral i zones verdes

Tractament	Actuació	Operacions
<b>T-1</b>	Estassada manual	ESN01-Desbrossada manual amb desbrossadora / ESN02 - Desbrossada manual amb desbrossadora i motoserra
<p><b>Estassada manual del sotabosc</b> amb una desbrossadora o bé amb una desbrossadora i una motoserra simultàniament. Es fa aquest tractament en els casos que l'accés mecanitzat no és possible per pendents o bé perquè el terreny presenta impediments que hi dificulten l'accés o el treball de la maquinària. En sotabosc herbaci o llenyós baix es desbrossa i es tritura amb la desbrossadora. En casos de sotabosc llenyós alt, es requereix el suport de la motoserra abans de la desbrossadora.</p>		

Tractament	Actuació	Operacions
<b>T-2</b>	Estassada mecanitzada	ESM01- Desbrossada amb tractor
		ESN01-Desbrossada manual amb desbrossadora
<p><b>Estassada mecanitzada del sotabosc amb un tractor o tanqueta.</b> En aquells espais que no presenten obstacles d'accés ni de treball. En cas de poda, aquesta operació es fa abans de passar-hi el tractor o la tanqueta que en triturarà les restes. Finalment es fa una repassada manual amb la desbrossadora.</p>		

Tractament	Actuació	Operacions
<b>T-3</b>	Aclarida sense extracció	DTR01 - Desbrancament i trossejament
		TAL01 - Tala d'arbres
		TRN01 - Trituració de restes manual <i>in situ</i>

**Aclarida sense extracció de l'arbrat sense sotabosc.** En espais on l'accés mecanitzat no és possible per pendent elevat, obstacles d'accés o risc d'erosió. Amb la motoserra es tallen els arbres seleccionats i es poden els restants si és el cas. *In situ* es desbranquen els arbres, es trossegueu i es trituren manualment les restes acumulades. Quan la fusta queda trossejada però no s'extreu, cal ordenar l'espai, tallant i apilant correctament la fusta resultant.

Tractament	Actuació	Operacions
<b>T-4</b>	Aclarida	DTR01 - Desbrancament i trossejament
		ARR01 - Arrossegament d'arbres
		TAL01 - Tala d'arbres
		TRN01 - Trituració de restes amb tractor o tanqueta

**Aclarida de l'arbrat sense sotabosc.** Es fa aquest tractament en zones arbrades sense sotabosc i que no presenten impediments per a la mecanització. Amb una motoserra, es procedeix a talar els arbres seleccionats i a podar els arbres restants, si escau. Seguidament s'arrossegueu els arbres sencers cap al carregador o bé es desbranquen primer i s'arrossegueu desbrancats. Es trituren les restes vegetals amb el mateix tractor o tanqueta al carregador o bé *in situ*, segons on s'han desbrancat.

Tractament	Actuació	Operacions
<b>T-5</b>	Aclarida sense extracció amb estassada manual	ESN01-Desbrossada manual amb desbrossadora / ESN02-Desbrossada manual amb desbrossadora i motoserra
		DTR01 - Desbrancament i trossejament
		TAL01 - Tala d'arbres
		TRN01 - Trituració de restes manual <i>in situ</i>

**Aclarida sense extracció de l'arbrat amb sotabosc.** Es fa una estassada manual del sotabosc amb una desbrossadora o bé amb una desbrossadora i una motoserra simultàniament. Es fa aquest tractament en els casos que l'accés mecanitzat no és possible per pendents o bé perquè el terreny presenta impediments que hi dificulten l'accés o el treball de la maquinària. En sotabosc herbaci o llenyós baix es desbrossa i es tritura amb la desbrossadora. En casos de sotabosc llenyós alt, es requereix el suport de la motoserra abans de la desbrossadora. Seguidament amb la motoserra es tallen els arbres seleccionats i es poden els restants, si és el cas. *In situ* es desbranquen els arbres, es trossegueu i es trituren manualment les restes acumulades. Quan la fusta queda trossejada però no s'extreu, cal ordenar l'espai, tallant i apilant correctament la fusta resultant.

Tractament	Actuació	Operacions
<b>T-6</b>	Aclarida i estassada mecanitzada	ESM01-Desbrossada amb tractor
		ESN01- Desbrossada manual amb desbrossadora
		TAL01-Tala d'arbres
		DTR01 - Desbrancament i trossejament
		ARR01-Arrossegament d'arbres
		TRN01-Trituració de restes amb tractor o tanqueta

**Aclarida de l'arbrat amb sotabosc.** En aquells espais que no presenten obstacles d'accés ni de treball. S'inicia desbrossant el sotabosc amb tractor o tanqueta. En casos de sotabosc llenyós alt, es requereix el suport de la motoserra abans de la desbrossadora. Seguidament, amb una motoserra es procedeix a talar els arbres seleccionats i a podar els arbres restants, si escau. S'arrossegueu els arbres sencers cap al carregador o bé es desbranquen primer i s'arrossegueu desbrancats. Es trituren les restes vegetals amb el mateix tractor o tanqueta al carregador o bé *in situ*, segons on s'han desbrancat. Finalment es fa una repassada manual amb la desbrossadora. En sotabosc herbaci o llenyós baix es desbrossa i es tritura amb la desbrossadora.

Tractament	Actuació	Operacions
<b>T-7</b>	Aclarida amb estassada manual	ESN01-Desbrossada manual amb desbrossadora / ESN02-Desbrossada manual amb desbrossadora i motoserra
		TAL01-Tala d'arbres
		DTR01 - Desbrancament i trossejament
		ARR01-Arrossegament d'arbres
		TRN01 - Trituració de restes manual <i>in situ</i>

**Aclarida de l'arbrat amb sotabosc.** En aquells espais amb dificultats d'accés per a la maquinària però que permeten l'extracció de l'arbrat estirant-lo des d'un accés proper. S'inicia desbrossant el sotabosc amb desbrossadora. En casos de sotabosc llenyós alt, es requereix el suport de la motoserra abans de la desbrossadora. Seguidament, amb una motoserra es procedeix a talar els arbres seleccionats i a podar els arbres restants, si escau. S'arrossequen els arbres sencers cap al carregador i es trituren les restes vegetals amb tractor o tanqueta al carregador. Finalment es fa una repassada manual amb la desbrossadora.

## 1.7.4.2 Tractaments a les parcel·les interiors

Taula 1.4: Descripció dels tractaments a les parcel·les interiors

Tractament	Actuació	Operacions
<b>P-1</b>	Estassada manual	ESN01-Desbrossada manual amb desbrossadora / ESN02-Desbrossada manual amb desbrossadora i motoserra
<p><b>Estassada manual del sotabosc</b> amb una desbrossadora o bé amb una desbrossadora i una motoserra simultàniament. Es fa aquest tractament en els casos que l'accés mecanitzat no és possible per pendents o bé perquè el terreny presenta impediments que hi dificulten l'accés o el treball de la maquinària. En sotabosc herbaci o llenyós baix es desbrossa i es tritura amb la desbrossadora. En casos de sotabosc llenyós alt, es requereix el suport de la motoserra abans de la desbrossadora.</p>		

Tractament	Actuació	Operacions
<b>P-2</b>	Estassada mecanitzada	ESM01- Desbrossada amb tractor
		ESN01-Desbrossada manual amb desbrossadora
<p><b>Estassada mecanitzada del sotabosc amb un tractor o tanqueta.</b> En aquells espais que no presenten obstacles d'accés ni de treball. En cas de poda, aquesta operació es fa abans de passar-hi el tractor o la tanqueta que en triturarà les restes. Finalment es fa una repassada manual amb la desbrossadora.</p>		

Tractament	Actuació	Operacions
<b>P-3</b>	Aclarida amb estassada manual	ESN01-Desbrossada manual amb desbrossadora / ESN02-Desbrossada manual amb desbrossadora i motoserra
		DTR01 - Desbrancament i trossejament
		TAL01 - Tala d'arbres
		TRN01 - Trituració de restes manual <i>in situ</i>
<p><b>Aclarida de l'arbrat amb sotabosc.</b> Es fa una estassada manual del sotabosc amb una desbrossadora o bé amb una desbrossadora i una motoserra simultàniament. Es fa aquest tractament en els casos que l'accés mecanitzat no és possible per pendents o bé perquè el terreny presenta impediments que hi dificulten l'accés o el treball de la maquinària. En sotabosc herbaci o llenyós baix es desbrossa i es tritura amb la desbrossadora. En casos de sotabosc llenyós alt, es requereix el suport de la motoserra abans de la desbrossadora. Seguidament, amb la motoserra es tallen els arbres seleccionats i es poden els restants, si és el cas. <i>In situ</i> es desbranquen els arbres, es trossegen i es trituren manualment les restes acumulades. Quan la fusta queda trossejada però no s'extreu, cal ordenar l'espai tallant i apilant correctament la fusta resultant.</p>		

Tractament	Actuació	Operacions
<b>P-4</b>	Aclarida i estassada mecanitzada	ESM01-Desbrossada amb tractor
		ESN01- Desbrossada manual amb desbrossadora
		TAL01-Tala d'arbres
		DTR01 – Desbrancament i trossejament
		ARR01-Arrossegament d'arbres
		TRN01-Trituració de restes amb tractor o tanqueta
<p><b>Aclarida de l'arbrat amb sotabosc.</b> En aquells espais que no presenten obstacles d'accés ni de treball. S'inicia desbrossant el sotabosc amb tractor o tanqueta. En casos de sotabosc llenyós alt, es requereix el suport de la motoserra abans de la desbrossadora. Seguidament, amb una motoserra es procedeix a talar els arbres seleccionats i a podar els arbres restants, si escau. S'arrossequen els arbres sencers cap al carregador o bé es desbranquen primer i s'arrossequen desbrancats. Es trituren les restes vegetals amb el mateix tractor o tanqueta al carregador o bé <i>in situ</i>, segons on s'han desbrancat. Finalment es fa una repassada manual amb la desbrossadora. En sotabosc herbaci o llenyós baix es desbrossa i es tritura amb la desbrossadora.</p>		



## 1.8. Estat actual

A continuació s'exposa la relació de les urbanitzacions i nuclis de població afectats pel projecte.

Taula 1.5. Relació de polígons obligats inclosos en el projecte

Id.plànol delimitació	Nom polígon obligat	Element per protegir	Sup. (ha)
1978_082	Aparcament Sala Gran	nucli	1,3511
1978_074	Torrent	nucli	5,6151
1978_073	Urbanitzacio Els Trullars	urbanitzacio	6,9086
<b>Superfície total franja perimetral</b>			<b>13,8748</b>

(\*) En cas de nuclis de població no definits en el plànol de delimitació aprovat a la columna «Núm. id. plànol delimitació» apareix el símbol «-».

La superfície de la franja que es mostra en aquesta taula correspon a la superfície total de la franja de terreny de 25 m d'amplada que envolta els elements que cal protegir, amb independència de si en aquest moment cal fer-hi algun tipus d'actuació o no.

### 1.8.1. Inventari de la franja perimetral

#### 1.8.1.1. Caracterització de la franja per trams amb actuació

Els trams corresponen a parts de la franja on cal actuar tenen unes característiques homogènies pel que fa al tipus d'actuació i accessibilitat.

A la taula següent es relacionen el trams de franja subjectes a l'aplicació de mesures de prevenció d'incendis forestals. La superfície total de franja que cal tractar al municipi és de **5.7152 ha**.

#### Urbanitzacio Els Trullars(1978\_073)

Taula 1.6.1: Resultat de l'inventari de la franja perimetral per trams amb actuació.

Codi tram	Pendent (%)	Arbrat							Sotabosc			Superfície (ha)	
		Codi tipus	Densitat	Diàmetre mitjà	Espècie principal	Peus especials (nre.)	Poda	Extracció	Codi tipus	Descripció	Mecanitzat		Espècies exòtiques
1	<20	C	750	G	Pi blanc	0	Sí	Sí	LA	Llenyós alt	Sí	No	0,4707
2	<20	C	750	G	Pi blanc	0	Sí	Sí	LA	Llenyós alt	Sí	Sí	0,5621
3	<20	F	250	P	Alzina	0	Sí	-	LB	Llenyós baix	Sí	No	0,3847
4	<20	F	500	G	Alzina	0	Sí	Sí	LA	Llenyós alt	Sí	-	0,4467
5	<20	F	500	G	Alzina	0	Sí	Sí	LB	Llenyós baix	Sí	No	0,0707
6	<20	F	250	G	Alzina	0	Sí	Sí	LA	Llenyós alt	Sí	No	0,0986
13	<20	C	500	G	Pi blanc	0	Sí	Sí	LA	Llenyós alt	Sí	-	0,8877
14	<20	F	500	G	Alzina	0	Sí	Sí	LA	Llenyós alt	Sí	-	0,6764
<b>Superfície total</b>												<b>3,5976</b>	

Es relacionen a continuació els trams on les actuacions previstes afecten directament espais de competència no municipal. Segons el cas, l'ajuntament haurà d'alertar, informar o demanar

autorització a institucions públiques o privades sobre la necessitat d'implementar les obligacions i les competències relatives a la prevenció dels incendis forestals.

Taula 1.6.1.a Relació de trams que afecten espais de competència no municipal

Afectació	Codi tram	Superfície (ha)
-	-	-

### Torrent(1978\_074)

Taula 1.6.2: Resultat de l'inventari de la franja perimetral per trams amb actuació.

Codi tram	Pendent (%)	Arbrat							Sotabosc				Superfície (ha)
		Codi tipus	Densitat	Diàmetre mitjà	Espècie principal	Peus especials (nre.)	Poda	Extracció	Codi tipus	Descripció	Mecanitzat	Espècies exòtiques	
7	20-40	F	250	G	Alzina	0	Sí	Sí	LA	Llenyós alt	No	-	0,0549
8	20-40	F	250	G	Alzina	0	Sí	-	LB	Llenyós baix	No	-	0,0175
9	20-40	F	250	G	Alzina	0	Sí	Sí	LA	Llenyós alt	No	-	0,4050
10	20-40	F	250	G	Alzina	0	Sí	Sí	LA	Llenyós alt	No	-	0,5038
11	20-40	R	250	G	Pollancre	0	Sí	No	LA	Llenyós alt	No	-	0,2224
12	<20	C	500	G	Pi blanc	0	Sí	Sí	LA	Llenyós alt	Sí	-	0,4296
<b>Superfície total</b>												<b>1,6332</b>	

Es relacionen a continuació els trams on les actuacions previstes afecten directament espais de competència no municipal. Segons el cas, l'ajuntament haurà d'alertar, informar o demanar autorització a institucions públiques o privades sobre la necessitat d'implementar les obligacions i les competències relatives a la prevenció dels incendis forestals.

Taula 1.6.2.a Relació de trams que afecten espais de competència no municipal

Afectació	Codi tram	Superfície (ha)
Domini públic hidràulic	10,11	0,7262

### Aparcament Sala Gran(1978\_082)

Taula 1.6.3: Resultat de l'inventari de la franja perimetral per trams amb actuació.

Codi tram	Pendent (%)	Arbrat							Sotabosc				Superfície (ha)
		Codi tipus	Densitat	Diàmetre mitjà	Espècie principal	Peus especials (nre.)	Poda	Extracció	Codi tipus	Descripció	Mecanitzat	Espècies exòtiques	
15	20-40	F	500	G	Alzina	0	Sí	Sí	LA	Llenyós alt	No	Sí	0,4844
<b>Superfície total</b>												<b>0,4844</b>	

Es relacionen a continuació els trams on les actuacions previstes afecten directament espais de competència no municipal. Segons el cas, l'ajuntament haurà d'alertar, informar o demanar

autorització a institucions públiques o privades sobre la necessitat d'implementar les obligacions i les competències relatives a la prevenció dels incendis forestals.

Taula 1.6.3.a Relació de trams que afecten espais de competència no municipal

Afectació	Codi tram	Superfície (ha)
Domini públic hidràulic	15	0,4844

### 1.8.1.2. Caracterització de la franja per trams sense actuació

La taula següent relaciona els trams de franja perimetral on no cal actuació perquè compleixen els criteris establerts en la normativa vigent, perquè són espais amb unes característiques concretes (horts, jardins, espais urbanitzats), o bé espais on no es recomana el tractament de la vegetació per no incrementar-hi el risc d'erosió.

Taula 1.7. Descripció dels trams de franja sense actuació.

Sector	Codi tram	Motiu per no actuar-hi	Superfície (ha)
Aparcament Sala Gran	35	Camps de conreu	0,3117
Aparcament Sala Gran	36	Instal·lacions	0,5550
Total superfície Aparcament Sala Gran (1978_082)			0,8667
Torrent	19	Camps de conreu	0,1206
Torrent	20	Camps de conreu	0,7840
Torrent	21	Camps de conreu	0,1622
Torrent	22	Camps de conreu	0,1715
Torrent	23	Camps de conreu	0,1319
Torrent	24	Parcs i jardins	0,1127
Torrent	25	Camps de conreu	0,4535
Torrent	26	Horts	0,0355
Torrent	27	Parcs i jardins	0,0287
Torrent	28	Camps de conreu	0,2648
Torrent	29	Camps de conreu	0,5467
Torrent	30	Instal·lacions	0,1119
Torrent	31	Parcs i jardins	0,2793
Torrent	32	Camps de conreu	0,3021
Total superfície Torrent (1978_074)			3,5054
Urbanització Els Trullars	16	Camps de conreu	0,5614
Urbanització Els Trullars	17	Instal·lacions	0,0500
Urbanització Els Trullars	18	Camps de conreu	0,4944
Urbanització Els Trullars	33	Camps de conreu	0,3233
Urbanització Els Trullars	34	Camps de conreu	1,1207
Total superfície Urbanització Els Trullars (1978_073)			2,5498
<b>Superfície total</b>			<b>6,9219</b>

No es consideren les superfícies ocupades per carrers, carreteres, giratòries, etc. (xarxa viària)

### 1.8.1.3. Caracterització de la franja per subtrams

Cadascun dels trams de la franja perimetral de baixa combustibilitat s'ha dividit en subtrams. Cada subtram correspon al propietari de la finca o parcel·la per on ha de transcórrer l'obra. L'annexI relaciona els subtrams que hi ha a la franja perimetral amb el codi cadastral corresponent i la superfície d'afectació.

### 1.8.2. Inventari de parcel·les interiors i zones verdes

Aquest projecte ha inventariat **28 parcel·les interiors i zones verdes** amb una superfície total de **11,3329 ha**

#### 1.8.2.1. Caracterització de les parcel·les interiors amb actuació

A la taula següent es relacionen les **8 parcel·les interiors** subjectes a l'aplicació de mesures de prevenció. La superfície total que s'ha de tractar és de **5,2410 ha**.

Urbanització Els Trullars (1978\_073)

Taula 1.8. Resultat de l'inventari de parcel·les interiors amb actuació.

Codi illa	Codi parcel·la	Arbrat		Sotabosc		Espècies exòtiques	Mecanitzable	Superfície (ha)
		Densitat <250	Densitat >250	Cobertura <35%	Cobertura >35%			
04	85		x		x	-	Sí	2,4182
99538	04		x		x	-	Sí	1,3106
99538	07	x			x	-	Sí	1,0000
<b>Superfície total</b>								<b>4,7288</b>

Torrent (1978\_074)

Taula 1.8. Resultat de l'inventari de parcel·les interiors amb actuació.

Codi illa	Codi parcel·la	Arbrat		Sotabosc		Espècies exòtiques	Mecanitzable	Superfície (ha)
		Densitat <250	Densitat >250	Cobertura <35%	Cobertura >35%			
06459	14	x			x	-	Sí	0,1125
06459	15	x			x	-	Sí	0,1018
06459	16	x			x	-	Sí	0,1008
06459	17	x			x	-	Sí	0,1009
06459	18	x			x	-	Sí	0,0962
<b>Superfície total</b>								<b>0,5122</b>

### 1.8.2.2. Caracterització de les zones verdes amb actuació

A la taula següent es relacionen les **5 zones verdes** subjectes a l'aplicació de mesures de prevenció. La superfície total que s'ha de tractar és de **2,4217 ha**.

#### Torrent

Taula 1.9. Resultat de l'inventari de zones verdes amb actuació.

Codi illa	Codi parcel·la	Pendent (%)	Arbrat					Sotabosc			Especies exòtiques	Superfície (ha)
			Codi tipus	Densitat	Diàmetre mitjà	Espècie principal	Extracció	Codi tipus	Descripció	Mecanitzable		
8	8	-	F	250	G	Alzina	N	LAN	Llenyós alt	-	Sí	0,0343
3	3	-	F	250	G	Alzina	M	LAN	Llenyós alt	-	Sí	0,0923
5	5	-	F	250	P	Alzina	M	LAN	Llenyós alt	-	Sí	0,0611
8	8	-	F	250	G	Alzina	M	LAN	Llenyós alt	-	Sí	0,1717
<b>Superfície total</b>											<b>0,3594</b>	

Taula 1.9.1.a.: Relació de zones verdes interiors que afecten espais de competència no municipal

Afectació	Parcel·la (illa-parel·la)	Superfície (ha)
Domini públic hidràulic	8-8,3-3,5-5,8-8	0,3594

#### Urbanització Els Trullars

Taula 1.9. Resultat de l'inventari de zones verdes amb actuació.

Codi illa	Codi parcel·la	Pendent (%)	Arbrat					Sotabosc			Especies exòtiques	Superfície (ha)
			Codi tipus	Densitat	Diàmetre mitjà	Espècie principal	Extracció	Codi tipus	Descripció	Mecanitzable		
1	1	-	F	500	P	Alzina	M	LAM	Llenyós alt	-	No	2,0623
<b>Superfície total</b>											<b>2,0623</b>	

Taula 1.9.1.a.: Relació de zones verdes interiors que afecten espais de competència no municipal

Afectació	Parcel·la (illa-parel·la)	Superfície (ha)
-	-	-

### 1.8.2.3. Caracterització de parcel·les interiors i zones verdes sense actuació

La taula següent relaciona les parcel·les interiors o zones verdes on no cal actuació perquè compleixen els criteris establerts en la normativa vigent, perquè son espais amb unes característiques concretes (horts, jardins, espais urbanitzats), o bé espais on no es recomana el tractament de la vegetació per no incrementar-hi el risc d'erosió.

Taula 1.10. Descripció de les parcel·les interiors i zones verdes sense actuació

Sector	Codi illa	Codi parcel·la	Tipus	Motiu per no actuar-hi	Superfície (ha)
Torrent	04456	11	pi	Erm	0,0997
Torrent	06453	04	pi	Erm	0,2144
Torrent	06459	03	pi	Erm	0,2093
Torrent	06459	10	pi	Erm	0,1676
Torrent	06459	13	pi	Erm	0,1000
Torrent	06470	03	pi	Horts	0,2140
Torrent	08464	03	pi	Parcs i jardins	0,1760
Torrent	08464	04	pi	Erm	0,2226
Torrent	2	2	zv	Parcs i jardins	0,0622
Torrent	4	4	zv	Parcs i jardins	0,0964
Torrent	6	6	zv	Parcs i jardins	0,0776
Torrent	7	7	zv	Parcs i jardins	0,0725
Torrent	9	9	zv	Parcs i jardins	0,1554
Total superfície Torrent (1978_074)					1,8677
Urbanitzacio Els Trullars	99538	06	pi	Instal·lacions	1,0005
Urbanitzacio Els Trullars	99538	12	pi	Erm	0,8020
Total superfície Urbanitzacio Els Trullars (1978_073)					1,8025
<b>Superfície total</b>					<b>3,6702</b>

### 1.8.3. Domini públic hidràulic

Segons el Reglament de domini públic hidràulic, el llit i les ribes d'un riu formen la llera i estan definits com a domini públic hidràulic (DPH). Els 5 metres a banda i banda de la llera es denominen *zona de servitud*.

Qualsevol actuació que es faci en DPH o en zona de servitud necessita una autorització de l'organisme competent, per tant, s'han de definir com a tram diferenciat totes les lleres de rius, rieres o torrents que transcorrin per dins d'un nucli o urbanització, i cal considerar-les com a zones verdes.

La zona d'afectació al DPH s'ha definit a la taula d'inventari 1.4.1.a com a afectació ACA. La taula següent detalla les característiques d'aquests trams.

Taula 1.11. Descripció dels trams de franja amb afectació al domini públic hidràulic

Sector	Núm. tram	Característiques	Forma de la llera	Amplada de la llera	Altura del talús	Sup. (ha)
1978_074	10	Riera de Torrent	Trapezoidal	5	3	0,5038
1978_074	11	Riera de Torrent	Trapezoidal	4	3	0,2224
1978_082	15	Riera de Bonida	Trapezoidal	3	3	0,4844
<b>Total DPH</b>						<b>1,2106</b>

#### 1.8.4. Vies de servei i carregadors

Les vies de servei serveixen per accedir a l'àrea d'actuació a persones, màquines i mitjans d'extinció, si escau. Sempre que sigui possible s'han d'utilitzar vies internes (carreteres d'accés o carrers). En els casos que no sigui possible, cal valorar l'obertura o l'arranjament de vies de servei externes.

Atès que les actuacions tenen lloc en una interfície urbana forestal, els àmbits d'actuació acostumen a ser molt accessibles des dels carrers o vies urbanes (vies internes). Per aquest motiu, sempre que sigui possible l'accés s'ha de fer des d'aquests accessos i només s'ha de projectar l'obertura o l'arranjament de vies de servei en casos del tot imprescindibles.

A la cartografia adjunta estan representats els diferents sectors amb les respectives vies d'accés. Les carreteres que formen part de la xarxa viària bàsica i els carrers no estan enumerats a la cartografia, perquè ja estan correctament identificats.

A continuació hi ha una llista amb les vies d'accés previstes per utilitzar en l'execució de les obres. Es diferencien les aptes per ser utilitzades d'aquelles que requereixen d'una intervenció.

Taula 1.12: Vies de servei existents

Sector	Codi	Longitud (m)
--------	------	--------------

Taula 1.13: Vies de servei per arranjar o per obrir

Sector	Codi	Tipus d'actuació	Longitud (m)
		<b>Total</b>	<b>0,00</b>

L'arranjament o l'obertura de vies s'ha de fer seguint els criteris descrits en el plec de condicions tècniques del projecte i procurant que l'obra tingui una afectació mínima. Cal tenir en consideració les indicacions dels propietaris en el cas de vies externes.

Sempre que sigui necessari s'han de construir carregadors per desbrancar els arbres i emmagatzemar els troncs. Els carregadors que es construeixin en pendents inferiors al 25 % només requereixen la tala dels arbres i l'estassada de la vegetació en un espai d'uns 400 m<sup>2</sup>, mentre que en pendents superiors s'han de fer els moviments de terres oportuns perquè el pendent final del carregador no superi el 25 %.

## 1.9. Observacions

A continuació es detallen una sèrie d'observacions i condicions especials que cal tenir en compte per a l'execució de la franja i/o de les zones verdes:

## 1.10. Manteniment

Aquest projecte preveu un manteniment en els àmbits afectats (taules de l'apartat 1.8) que es concreta amb l'estassada i la trituració del sotabosc, els tractaments 1 (T-1) i 2 (T-2) descrits en el punt 1.7.4(Tractaments de vegetació). No es preveu tampoc el manteniment en els trams, parcel·les o zones verdes interiors relacionats a les taules 1.5 a 1.9 (Trams o parcel·les sense actuació), sempre que es mantingui el motiu per no actuar-hi. Les obres de manteniment s'han calculat per executar-se anual o bianualment. Superats els dos anys, el pressupost de manteniment (en la majoria de casos) no seria vàlid perquè el creixement de la vegetació obligaria a actuacions d'obertura que incrementen substancialment el cost.

El punt 2.7 del pressupost detalla la relació de trams de franja i el tractament previst.

El cost de manteniment de les parcel·les i zones verdes resulta de multiplicar-ne la superfície pel cost del tractament, T-1 si les operacions són manuals o T-2 en el cas que les actuacions siguin mecanitzades.

Torrent, 15 de de febrer de 2023

El/la tècnic/a redactor/a

Sandra Torras Noguera



## **2.PRESSUPOST**



## **2.1. Amidaments**

- 2.1.1. Amidaments de la franja perimetral
- 2.1.1. Amidaments de les parcel·les interiors i zones verdes
- 2.1.1. Amidaments de les vies de servei

## **2.2. Taula de preus**

- 2.2.1. Preus unitaris de personal i maquinària
- 2.2.2. Preus compostos d'operacions
- 2.2.3. Preus compostos d'actuacions per tipologia d'arbrat i sotabosc
  - 2.2.3.1. Actuacions per tipologia d'arbrat
  - 2.2.3.2. Actuacions per tipologia de sotabosc
- 2.2.4. Preus compostos per al tractament

## **2.3. Quadre de preus**

- 2.3.1. Pressupost de les obres de tractament de la vegetació a la franja perimetral
- 2.3.2. Pressupost de les obres de tractament de la vegetació en parcel·les no edificades
- 2.3.3. Pressupost de les obres de tractament de la vegetació en zones verdes
- 2.3.4. Pressupost de les obres d'obertura o arranament de vies de servei

## **2.4. Pressupost general per sectors**

- 2.4.1. Resum del pressupost per a franja
- 2.4.2. Resum del pressupost per a parcel·les interiors
- 2.4.3. Resum del pressupost per a zones verdes
- 2.4.4. Resum del pressupost per a vies de serveis

## **2.5. Pressupost**

## **2.6. Pressupost general de manteniment de la franja perimetral**

## **2.7. Pressupost de manteniment de la franja perimetral**



## 2. PRESSUPOST

### 2.1. Amidaments

#### 2.1.1. Amidaments de la franja perimetral

##### SOTABOSC

Taula 2.1. Amidaments del tractament de sotabosc a la franja perimetral

Sector	Tipus de sotabosc (codi)	Superfície (ha)
1978_073	Llenyós alt (LA)	3,6366
1978_073	Llenyós baix (LB)	0,4554
1978_074	Llenyós alt (LA)	1,6454
1978_074	Llenyós baix (LB)	0,0175
1978_082	Llenyós alt (LA)	0,4844
<b>Total</b>		<b>6,2393</b>

##### ESTRAT ARBORI

Taula 2.2. Amidaments del tractament de l'arbrat a la franja perimetral

Sector	Tipus arbori (codi)	Superfície (ha)
1978_073	Coníferes (C)	1,9205
1978_073	Fronloses (F)	1,6771
1978_073	Terreny desarbrat (TD)	0,4944
1978_074	Coníferes (C)	0,4296
1978_074	Fronloses (F)	1,1958
1978_074	Espècies de ribera (R)	0,2521
1978_082	Fronloses (F)	0,4844
<b>Total</b>		<b>6,4539</b>

##### PEUS ESPECIALS

Taula 2.3. Amidaments del tractament de peus especials a la franja perimetral

Sector	Arbres especials (nre.)	
1978_073	0	
1978_074	0	
1978_082	0	
<b>Total</b>		<b>0</b>

#### 2.1.2. Amidaments de les parcel·les interiors i zones verdes

##### PARCEL·LES INTERIORS

Taula 2.4. Amidaments del tractament de la vegetació a les parcel·les interiors no edificades

Sector	Tractaments	Superfície (m)
1978_073	P4	3,7288
1978_074	P2	1,5122
<b>Total</b>		<b>5,2410</b>

## ZONES VERDES INTERIORS

Taula 2.5.1 Amidaments del tractament de la vegetació a les zones verdes interiors

Sector	Tipus de sotabosc (codi)	Superfície (ha)
1978_073	Llenyós alt (LA)	2,0623
1978_074	Llenyós alt (LA)	0,3594
<b>Total</b>		<b>2,4217</b>

### Estrat arbori

Taula 2.5.2 Amidaments del tractament de l'arbrat a les zones verdes interiors

Sector	Tipus arbori	Superfície (ha)
1978_073	Fronloses (F)	2,0623
1978_074	Fronloses (F)	0,3594
<b>Total</b>		<b>2,4217</b>

### Peus especials

Taula 2.5.3 Amidaments del tractament de peus especials a les zones verdes interiors

Sector	Arbres especials (nre.)	
<b>Total</b>		<b>0</b>

## 2.1.3. Amidaments de vies de servei

Taula 2.6. Amidaments de l'obertura o l'arranjament de vies de servei

Sector	Actuació a la xarxa viària	Longitud (m)
<b>Total</b>		<b>0</b>

## 2.2. Taula de preus

### 2.2.1. Preus unitaris de personal i maquinària

Taula 2.7. Taula de preus unitaris

Personal	€ / hora
Peó forestal	18,50
Peó forestal amb desbrossadora	20,04
Peó forestal amb xerrac	21,77

Maquinària	€ / hora
Bulldozer (inclòs conductor)	105,29
Cistella o plataforma elevable	55,00
Tanqueta o tractor amb cabrestant (inclòs conductor)	54,66
Tanqueta o tractor amb desbrossadora (inclòs conductor)	60,66

### 2.2.2. Preus d'operacions

Taula 2.8.1. Taula de preus compostos d'operacions

Codi	Operació	Recurs	Preu (€/hora)
ARR01	Arrossegament d'arbres	Tanqueta o tractor amb cabrestant (inclòs conductor)	54,66
ARR01	Arrossegament d'arbres	Peó forestal	18,50
Arrossegament d'arbres			73.16
DTR01	Desbrancatge i trossejat	Peó forestal amb xerrac	21,77
Desbrancatge i trossejat			21.77
ESM01	Desbrossada amb tractor o tanqueta	Tanqueta o tractor amb desbrossadora (inclòs conductor)	60,66
Desbrossada amb tractor o tanqueta			60.66
ESN01	Desbrossada manual amb desbrossadora	Peó forestal amb desbrossadora	20,04
Desbrossada manual amb desbrossadora			20.04
ESN02	Desbrossada manual amb desbrossadora i xerrac	Peó forestal amb desbrossadora	20,04
ESN02	Desbrossada manual amb desbrossadora i xerrac	Peó forestal amb xerrac	21,77
Desbrossada manual amb desbrossadora i xerrac			41.81
TAL01	Tallada	Peó forestal amb xerrac	21,77
Tallada			21.77
TRM01	Trituració de restes amb tractor o tanqueta	Tanqueta o tractor amb desbrossadora (inclòs conductor)	60,66
Trituració de restes amb tractor o tanqueta			60.66
TRN01	Trituració de restes manual in situ	Peó forestal amb desbrossadora	20,04
TRN01	Trituració de restes manual in situ	Peó forestal amb xerrac	21,77
Trituració de restes manual in situ			41.81

Taula 2.8.2. Taula de preus compostos d'operacions d'arranjament i d'obertura de vies de servei

Codi	Operació	Recurs	Preu (€/hora)	Rendiment (hores/km)	Subtotal (€/km)
AVS01	Arrenjament via de servei de 3 m. d'amplada	Bulldozer (inclòs conductor)	105,29	6,00	631,74
Arrenjament via de servei de 3 m. d'amplada					0
OVS01	Obertura via de servei de 3 m. d'amplada	Bulldozer (inclòs conductor)	105,29	14,50	1.526,70
Obertura via de servei de 3 m. d'amplada					0

Taula 2.8.3. Taula de preus compostos d'operacions especials

Codi	Operació	Recurs	Preu (€/hora)	Preu operació	Rendiment (hores/km)	Subtotal (€/km)
AEA01	Tallada d'arbres especials amb cistella o plataforma elevable	Cistella o plataforma elevable	55,00	76,77	1,95	149,70
AEA01	Tallada d'arbres especials amb cistella o plataforma elevable	Peó forestal amb xerrac	21,77	76,77	1,95	149,70
Tallada d'arbres especials amb cistella o plataforma elevable						149,7
AEL01	Tallada d'arbres especials mitjançant lligament	Peó forestal amb xerrac	21,77	76,43	0,50	38,21
AEL01	Tallada d'arbres especials mitjançant lligament	Tanqueta o tractor amb cabrestant (inclòs conductor)	54,66	76,43	0,50	38,21
Tallada d'arbres especials mitjançant lligament						38,21
POD01	Poda d'arbres en peu	Peó forestal amb xerrac	21,77	21,77	6,15	133,88
Poda d'arbres en peu						133,88

## 2.2.3. Preus compostos d'actuacions per tipologia d'arbrat i sotabosc

### 2.2.3.1 Actuacions per tipologia d'arbrat

Taula 2.9: Taula de preus segons tipologia d'arbrat

Aclarida per densitats i classe diamètrica

Codi tipologia arbrat	Classe diamètrica	Densitat (peus/ha)	Operació	Preu (€/h)	Rendiment (hores/ha)	Subtotal (€/ha)
CG750M FG750M RG750M	>25	entre 500-750 peus/ha	TAL01 - Aclarida	21,77	7,30	158,92
CG750M FG750M RG750M	>25	entre 500-750 peus/ha	DTR01 - Aclarida	21,77	75,00	1.632,75
CG750M FG750M RG750M	>25	entre 500-750 peus/ha	ARR01 - Aclarida	73,16	14,56	1.065,56



CG750M FG750M RG750M	>25	entre 500-750 peus/ha	TRM01 - Aclarida	60,66	12,00	727,92
<b>Cost</b>						<b>3.585,15</b>
CG500M FG500M RG500M	>25	entre 250-500 peus/ha	TAL01 - Aclarida	21,77	3,00	65,31
CG500M FG500M RG500M	>25	entre 250-500 peus/ha	DTR01 - Aclarida	21,77	37,50	816,38
CG500M FG500M RG500M	>25	entre 250-500 peus/ha	ARR01 - Aclarida	73,16	4,75	347,87
CG500M FG500M RG500M	>25	entre 250-500 peus/ha	TRM01 - Aclarida	60,66	4,50	272,97
<b>Cost</b>						<b>1.502,53</b>

*Aclarida sense extracció segons les densitats i la classe diamètrica.*

Codi tipologia arbrat	Classe diamètrica	Densitat (peus/ha)	Operació	Preu (€/h)	Rendiment (hores/ha)	Subtotal (€/ha)
-----------------------	-------------------	--------------------	----------	------------	----------------------	-----------------

### 2.2.3.2. Actuacions per tipologia de sotabosc

*Taula 2.10. Taula de preus segons tipologia de sotabosc*

*Estassada manual*

Codi tipologia sotabosc	Operació	Preu (€/hora)	Rendiment (hores/ha)	Subtotal (€/ha)
HE	ESN01 - Estassada manual	20,04	26,40	529,06
Cost HE				529,06
LA	ESN02 - Estassada manual	41,81	39,60	1.655,68
Cost LA				1.655,68
LB	ESN01 - Estassada manual	20,04	45,90	919,82
Cost LB				919,82

*Estassada mecanitzada*

Codi tipologia sotabosc	Operació	Preu (€/hora)	Rendiment (hores/ha)	Subtotal (€/ha)
HE	ESM01 - Estassada mecanitzable	60,66	2,00	121,32
HE	ESN01 - Estassada mecanitzable	20,04	1,20	24,05
Cost HE				145,37
LA	ESM01 - Estassada mecanitzable	60,66	6,00	363,96

LA	ESN01 - Estassada mecanitzable	20,04	4,30	86,25
Cost LA				450,21
LB	ESM01 - Estassada mecanitzable	60,66	4,00	242,64
LB	ESN01 - Estassada mecanitzable	20,04	2,10	42,10
Cost LB				284,74

El pendent del terreny es presenta com un condicionant de les feines forestals, ja que el rendiment de les feines es redueix proporcionalment al grau que tingui. La repercussió d'això es tradueix en un increment dels costos de les operacions. Aquest projecte classifica en tres intervals els pendents i aplica un factor corrector sobre el preu segons la taula següent:

<b>Pendent de treball</b>		
<20 (cost x1)	20-40 (cost x 1.25)	>40 (cost x 1.50)

## 2.2.4. Preus compostos per al tractament de la franja perimetral i les zones verdes

El tractament de vegetació són un seguit d'actuacions que combinen operacions per a la reducció de l'arbrat (actuacions d'aclarida) i per a reduir el sotabosc (actuacions d'estassada). De la combinatòria de les actuacions en aquests dos estrats, en resulten els preus de la següent taula:

Taula 2.11. Taula de preus per al tractament de la franja perimetral.

		TIPOLOGIES SOTABOSC						
		NET	HE	LB	LA	HE	LB	LA
			Manual			Mecanitzat		
TIPOLOGIES D'ARBRAT	<250 (densitat que no implica tallada)	-	529,06	919,82	1.155,68	145,37	284,74	50,21
	P500	745,33	1.274,39	1.665,15	2.401,01	890,70	1.030,07	1.195,54
	P750	1.870,26	2.399,31	2.790,06	3.975,94	2.015,63	2.155,00	2.320,47
	P800	3.054,60	3.583,61	3.974,42	4.710,28	3.199,97	3.339,34	4.195,54
	G500	1.057,33	2.031,51	2.177,35	2.158,21	1.647,90	1.787,71	1.912,74
	G750	3.585,15	4.114,22	4.504,97	5.240,83	3.730,52	3.869,89	4.735,36
	G800	5.998,67	6.527,73	6.918,49	7.654,35	6.144,04	6.283,41	6.448,88
	P500	1.219,12	1.748,18	2.138,94	2.874,80			
	P750	2.116,48	2.945,54	3.336,30	4.072,16			
	P800	4.542,34	5.071,40	5.462,16	6.198,02			
	G500	1.870,53	2.404,56	2.795,32	3.531,18			
	G750	3.779,28	4.308,34	4.699,10	5.434,96			
	G800	6.750,89	7.279,95	7.670,71	8.406,57			
			€/ha					

T-1	Estassada manual
T-3	Aclarida sense extracció
T-5	Aclarida sense extracció amb estassada manual

T-2	Estassada mecanitzada
T-4	Aclarida
T-6	Aclarida amb estassada mecanitzada
T-7	Aclarida amb estassada manual

## 2.2.5. Preus compostos per al tractament de parcel·les interiors

Els tractaments per a les parcel·les interiors no edificades s'agrupen en quatre tipologies prenent com a referència quatre parcel·les tipus amb condicions concretes. (vegeu memòria apartat 1.7.4.2 Tractaments en parcel·les interiors).

Aquest projecte preveu un tractament per a cada parcel·la tipus, que inclou unes operacions en funció de les condicions definides a l'inventari. Els preus de referència són els expressats a l'apartat anterior 2.2. (Taula de preus). A continuació es defineixen operacions i preus per a cada parcel·la tipus:

Parcel·la tipus P1				
Codi tipologia sotabosc	Operació	Preu (€/hora)	Rendiment (hores/ha)	Subtotal (€/ha)
LB	ESN01 - Desbrossada manual amb desbrossadora	20,04	45,90	919,82
<b>Cost parcel·la tipus P1</b>				<b>919,82</b>

Parcel·la tipus P2				
Codi tipologia sotabosc	Operació	Preu (€/hora)	Rendiment (hores/ha)	Subtotal (€/ha)
LB	ESM01 - Desbrossada amb tractor	60,66	4,00	242,64
	ESN01 - Desbrossada manual amb desbrossadora	20,04	2,10	42,10
<b>Cost parcel·la tipus P2</b>				<b>284,74</b>

Parcel·la tipus P3					
Classe diamètrica	Densitat (peus/ha)	Operació	Preu (€/hora)	Rendiment (hores/ha)	Subtotal (€/ha)
<25	500-750	DTR01 - Desbrancament i trossejament	21,77	25,00	544,25
		TAL01 - Tala d'arbres	21,77	3,00	65,31
		TRN01 - Trituració de restes manual <i>in situ</i>	20,04	90,17	1.806,92
Cost					2.416,48
LB	ESN01 - Desbrossada manual amb desbrossadora		20,04	45,90	919,82
Cost					919,82
<b>Cost parcel·la tipus P3</b>					<b>3.336,30</b>

Parcel·la tipus P4					
Classe diamètrica	Densitat (peus/ha)	Operació	Preu (€/hora)	Rendiment (hores/ha)	Subtotal (€/ha)
<25	500-750	ARR01 - Arrossegament d'arbres	54,66	9,75	532,78
		DTR01 - Desbrancament i trossejament	21,77	25,00	544,25
		TAL01 - Tala d'arbres	21,77	3,00	65,31
		TRM01 - Trituració de restes amb tractor o tanqueta	60,66	12,00	727,92
Cost					1.870,26
LB	ESM01 - Desbrossada amb tractor		60,66	4,00	242,64
	ESN01 - Desbrossada manual amb desbrossadora		20,04	2,10	42,10
Cost					284,74

Taula 2.12. Taula de preus per al tractament de parcel·les interiors

		SOTABOSC			
		<35		>35	
ARBRAT	<250	-	919,82 €	-	284,74€
	>250	3.336,30 €		2.155,00 €	
		MANUAL		MECANITZACIÓ	

<b>P-1</b>	Estassada manual	<b>P-2</b>	Estassada mecanitzada
<b>P-3</b>	Aclarida amb estassada manual	<b>P-4</b>	Aclarida amb estassada mecanitzada

### 2.3. Quadre de preus

#### 2.3.1. Pressupost de les obres de tractament de la vegetació a la franja perimetral

Taula 2.13. Cost per al tractament de l'arbrat i el sotabosc per trams de franja

Codi tram	Pendent(%)	Superfície	Tractament (codi)	Actuació	Codi operació	Peus especials (nre.)	Cost unitari (€/ha o €/p.e.)	Cost(€)	Factor pendent	Subtotal (€)
1	<20%	0.4707	--	Poda i/o peus especials	POD01		133,88	63,02	1	63,02
1	<20%	0.4707	T6	Aclarida amb estassada mecanitzada	LA CG750		4.035,36	1.899,44	1	1.899,44
<b>Cost tram 1</b>										<b>1.962,46</b>
2	<20%	0.5621	--	Poda i/o peus especials	POD01		133,88	75,25	1	75,25
2	<20%	0.5621	T6	Aclarida amb estassada mecanitzada	LA CG750		4.035,36	2.268,28	1	2.268,28
<b>Cost tram 2</b>										<b>2.343,53</b>
3	<20%	0.3847	--	Poda i/o peus especials	POD01		133,88	51,50	1	51,50
3	<20%	0.3847	T2	Estassada mecanitzada	LB FP250		284,74	109,54	1	109,54
<b>Cost tram 3</b>										<b>161,04</b>
4	<20%	0.4467	--	Poda i/o peus especials	POD01		133,88	59,80	1	59,80
4	<20%	0.4467	T6	Aclarida amb estassada mecanitzada	LA FG500		1.952,74	872,29	1	872,29
<b>Cost tram 4</b>										<b>932,09</b>
5	<20%	0.0707	--	Poda i/o peus especials	POD01		133,88	9,47	1	9,47

5	<20%	0.0707	T6	Aclarida amb estassada mecanitzada	LB FG500		1.787,27	126,36	1	126,36
<b>Cost tram 5</b>										<b>135,83</b>
6	<20%	0.0986	--	Poda i/o peus especials	POD01		133,88	13,20	1	13,20
6	<20%	0.0986	T2	Estassada mecanitzada	LA FG250		450,21	44,39	1	44,39
<b>Cost tram 6</b>										<b>57,59</b>
7	20%-40%	0.0549	--	Poda i/o peus especials	POD01		133,88	7,35	1.25	9,19
7	20%-40%	0.0549	T1	Estassada manual	LA FG250		1.655,68	90,90	1.25	113,62
<b>Cost tram 7</b>										<b>122,81</b>
8	20%-40%	0.0175	--	Poda i/o peus especials	POD01		133,88	2,34	1.25	2,93
8	20%-40%	0.0175	T1	Estassada manual	LB FG250		919,82	16,10	1.25	20,12
<b>Cost tram 8</b>										<b>23,05</b>
9	20%-40%	0.405	--	Poda i/o peus especials	POD01		133,88	54,22	1.25	67,78
9	20%-40%	0.405	T1	Estassada manual	LA FG250		1.655,68	670,55	1.25	838,19
<b>Cost tram 9</b>										<b>905,96</b>
10	20%-40%	0.5038	--	Poda i/o peus especials	POD01		133,88	67,45	1.25	84,31
10	20%-40%	0.5038	T1	Estassada manual	LA FG250		1.655,68	834,13	1.25	1.042,66
<b>Cost tram 10</b>										<b>1.126,98</b>
11	20%-40%	0.2224	--	Poda i/o peus especials	POD01		133,88	29,77	1.25	37,22
11	20%-40%	0.2224	T1	Estassada manual	LA RG250		1.655,68	368,22	1.25	460,28
<b>Cost tram 11</b>										<b>497,50</b>
12	<20%	0.4296	--	Poda i/o peus especials	POD01		133,88	57,51	1	57,51
12	<20%	0.4296	T6	Aclarida amb estassada mecanitzada	LA CG500		1.952,74	838,90	1	838,90
<b>Cost tram 12</b>										<b>896,41</b>
13	<20%	0.8877	--	Poda i/o peus especials	POD01		133,88	118,85	1	118,85
13	<20%	0.8877	T6	Aclarida amb estassada mecanitzada	LA CG500		1.952,74	1.733,45	1	1.733,45
<b>Cost tram 13</b>										<b>1.852,29</b>
14	<20%	0.6764	--	Poda i/o peus especials	POD01		133,88	90,56	1	90,56
14	<20%	0.6764	T6	Aclarida amb estassada mecanitzada	LA FG500		1.952,74	1.320,83	1	1.320,83
<b>Cost tram 14</b>										<b>1.411,39</b>
15	20%-40%	0.4844	--	Poda i/o peus especials	POD01		133,88	64,85	1.25	81,06
15	20%-40%	0.4844	T7	Aclarida amb estassada manual	LA FG500		3.158,21	1.529,84	1.25	1.912,30
<b>Cost tram 15</b>										<b>1.993,36</b>
<b>Superfície total (ha)</b>										<b>5,7152</b>
<b>€/ha</b>										<b>2.523,50</b>
<b>Subtotal (€)</b>										<b>14.422,29</b>

## 2.3.2. Pressupost de les obres de tractament de la vegetació en parcel·les no edificades

Taula 2.14. Cost per al tractament de l'arbrat i el sotabosc en parcel·les interiors no edificades

Codi illa	Codi parcel·la	Ref. Cadastral	Superfície (ha)	Densitat d'arbrat <250	Densitat d'arbrat >250	Tractament	Sotabosc <35% cobertura	Sotabosc >35% cobertura	Mecanitzable	Cost unitari (€/ha)	Subtotal (€)
04	85	17210A00400085	2.4182		x	P4		x	Si	2.155,00	5.471,78
99538	04	9953804EG0495S	1.3106		x	P4		x	Si	2.155,00	2.965,56
99538	07	9953807EG0495S	1	x		P2		x	Si	284,74	298,98
<b>Cost sector (Urbanització Els Trullars)</b>											<b>8.736,32</b>
06459	14	0645914EG1404N	0.1125	x		P2		x	Si	284,74	33,63
06459	15	0645915EG1404N	0.1018	x		P2		x	Si	284,74	30,44
06459	16	0645916EG1404N	0.1008	x		P2		x	Si	284,74	30,14
06459	17	0645917EG1404N	0.1009	x		P2		x	Si	284,74	30,17
06459	18	0645918EG1404N	0.0962	x		P2		x	Si	284,74	28,76
<b>Cost sector (Torrent)</b>											<b>153,14</b>
<b>Subtotal (€)</b>											<b>8.889,46</b>
<b>Total parcel·les (nre.)</b>											<b>8</b>
<b>Superfície total (ha)</b>											<b>5,2410</b>

El pressupost d'execució material resultant per a cada parcel·la s'obté a partir de la consideració que es preveu executar-les (igual que els trams de franja) de forma conjunta. Quan l'execució de les tasques previstes en cada element parcel·la no es consideri de forma col·lectiva sinó individualment, cal aplicar un increment mínim de l'import del PEM del projecte de 150,00 € per unitat de parcel·la en concepte de desplaçament i despeses fixes.

### 2.3.3. Pressupost de les obres de tractament de la vegetació en zones verdes

Taula 2.15. Cost per al tractament de l'arbrat i el sotabosc a les zones verdes

Codi illa	Codi parcel·la	Pendent(%)	Superfície	Tractament (codi)	Actuació	Codi operació	Peus especials (nre.)	Cost unitari (€/ha)	Cost(€)	Factor corrector parcel·les	Factor pendent (€/ha)	Subtotal (€)
1	1	<20%	2.0623	--	Poda i/o peus especials	POD01		133,88	276,10	1	1.05	289,91
1	1	<20%	2.0623	T6	Aclarida amb estassada mecanitzada	LA FP500		1.195,54	2.465,56	1	1.05	2.588,84
<b>Cost (1978_073)</b>												<b>2.878,75</b>
3	3	20%-40%	0.0923	--	Poda i/o peus especials	POD01		133,88	12,36	1.25	1.05	16,22
3	3	20%-40%	0.0923	T1	Estassada manual	LA FG250		1.655,68	152,82	1.25	1.05	200,58
5	5	20%-40%	0.0611	--	Poda i/o peus especials	POD01		133,88	8,18	1.25	1.05	10,74
5	5	20%-40%	0.0611	T1	Estassada manual	LA FP250		1.655,68	101,16	1.25	1.05	132,78
8	8	20%-40%	0.0343	--	Poda i/o peus especials	POD01		133,88	4,59	1.25	1.05	6,03
8	8	20%-40%	0.0343	T1	Estassada manual	LA FG250		1.655,68	56,79	1.25	1.05	74,54
8	8	20%-40%	0.1717	--	Poda i/o peus especials	POD01		133,88	22,99	1.25	1.05	30,17
8	8	20%-40%	0.1717	T1	Estassada manual	LA FG250		1.655,68	284,28	1.25	1.05	373,12
<b>Cost (1978_074)</b>												<b>844,16</b>
<b>Superfície total (ha)</b>												<b>2,4217</b>
<b>Subtotal (€)</b>												<b>3.722,90</b>
<b>Total parcel·les (nre.)</b>												<b>5</b>

\* Increment sobre el preu en concepte de transport i desplaçaments de personal i maquinària entre parcel·les

### 2.3.4. Pressupost de les obres d'obertura o arranament de vies de servei

Taula 2.16. Cost d'obertura o arranament de vies de servei

Sector	Codi	Tipus d'actuació	Longitud (km)	Preu (€/km)	Preu (€)
<b>Cost total actuació en vies de servei</b>					<b>0,00</b>



## 2.4. Pressupost general per sectors

### 2.4.1. Resum del pressupost per a la franja

#### 2.17. Resum per a franja perimetral

Sector	Codi tractament	Actuació	Superfície (ha)	PEM-Preu (€)	PEC-Preu (€)
Aparcament Sala Gran	T7	Aclarida amb estassada manual	0,4844	1.912,30	2.753,52
Aparcament Sala Gran	--	Poda i/o peus especials	--	81,06	116,72
Total sector Aparcament Sala Gran (1978_082)			0,4844	1.993,36	2.870,24
Torrent	T1	Estassada manual	1,2036	2.474,87	3.563,57
Torrent	T6	Aclarida amb estassada mecanitzada	0,4296	838,90	1.207,93
Torrent	--	Poda i/o peus especials	--	258,94	372,84
Total sector Torrent (1978_074)			1,6332	3.572,71	5.144,34
Urbanitzacio Els Trullars	T2	Estassada mecanitzada	0,4833	153,93	221,64
Urbanitzacio Els Trullars	T6	Aclarida amb estassada mecanitzada	3,1143	8.220,65	11.836,91
Urbanitzacio Els Trullars	--	Poda i/o peus especials	--	481,65	693,52
Total sector Urbanitzacio Els Trullars (1978_073)			3,5976	8.856,23	12.752,08
<b>Total franja</b>			<b>5,7152</b>	<b>14.422,29</b>	<b>20.766,66</b>

### 2.4.2. Resum del pressupost per a parcel·les interiors

#### 2.18. Resum per a parcel·les interiors no edificades

Sector	Codi tractament	Actuació	Parcel·les (nº)	Superfície (ha)	PEM-Preu (€)	PEC-Preu (€)
Torrent	P2	Estassada mecanitzada	5	0,5122	153,14	220,50
Total sector (1978_074)			5	0,5122	153,14	220,50
Urbanitzacio Els Trullars	P2	Estassada mecanitzada	1	1,0000	298,98	430,50
Urbanitzacio Els Trullars	P4	Aclarida mecanitzada	2	3,7288	8.437,34	12.148,93
Total sector (1978_073)			3	4,7288	8.736,32	12.579,43
<b>Total parcel·les</b>			<b>8</b>	<b>5,2410</b>	<b>8.889,46</b>	<b>12.799,93</b>

### 2.4.3. Resum del pressupost per a zones verdes

#### 2.19. Resum per a zones verdes interiors

Sector	Codi tractament	Actuació	Superfície (ha)	PEM-Preu (€)	PEC-Preu (€)
Torrent	T1	Estassada manual	0,3594	743,81	1.071,02
Torrent	--	Poda i/o peus especials	--	100,34	144,48
Total sector (1978_074)			0,3594	844,16	1.215,50
Urbanitzacio Els Trullars	T6	Aclarida amb estassada mecanitzada	2,0623	2.465,56	3.550,16
Urbanitzacio Els Trullars	--	Poda i/o peus especials	--	413,18	594,94
Total sector (1978_073)			2,0623	2.878,75	4.145,11
<b>Total sector</b>			<b>2,4217</b>	<b>3.722,90</b>	<b>5.360,61</b>

### 2.4.4. Resum del pressupost per a vies de servei

#### 2.20: Resum per a vies de servei

Sector	Codi via	Actuació	Longitud (km)	PEM-Preu (€)	PEC-Preu (€)
Total vies servei			0,00	0,00	0,00

## 2.5. Pressupost

### 2.21. Pressupost per sectors

Sector	Àmbit	Subtotal (€)	Despeses generals (13%)	Benefici industrial (6%)	IVA (21%)	Import (€)
Aparcament Sala Gran	Execució de franja perimetral	1.993,36	259,14	119,60	498,14	2.870,24
Aparcament Sala Gran	Tractament parcel·les interiors	0,00	0,00	0,00	0,00	0,00
Aparcament Sala Gran	Tractament zones verdes	0,00	0,00	0,00	0,00	0,00
Aparcament Sala Gran	Vies de servei	0,00	0,00	0,00	0,00	0,00
Total sector		1.993,36	259,14	119,60	498,14	2.870,24
Torrent	Execució de franja perimetral	3.572,71	464,45	214,36	892,82	5.144,34
Torrent	Tractament parcel·les interiors	153,14	19,91	9,19	38,27	220,50
Torrent	Tractament zones verdes	844,16	109,74	50,65	210,96	1.215,50
Torrent	Vies de servei	0,00	0,00	0,00	0,00	0,00
Total sector		4.570,00	594,10	274,20	1.142,04	6.580,35
Urbanitzacio Els Trullars	Execució de franja perimetral	8.856,23	1.151,31	531,37	2.213,17	12.752,08
Urbanitzacio Els Trullars	Tractament parcel·les interiors	8.736,32	1.135,72	524,18	2.183,21	12.579,43
Urbanitzacio Els Trullars	Tractament zones verdes	2.878,75	374,24	172,72	719,40	4.145,11
Urbanitzacio Els Trullars	Vies de servei	0,00	0,00	0,00	0,00	0,00
Total sector		20.471,29	2.661,27	1.228,28	5.115,78	29.476,61

### 2.22. Pressupost general

Concepte	Import (€)
<b>Subtotal</b>	27.034,65
<b>Pressupost execució material (PEM)</b>	27.034,65
<b>Despeses generals (13%)</b>	3.514,50
<b>Benefici industrial (6%)</b>	1.622,08
<b>IVA (21%)</b>	6.755,96
<b>Pressupost execució per contracte (PEC)</b>	<b>38.927,20</b>

Les obres per obrir la franja perimetral de prevenció d'incendis forestals i tractar la vegetació de les parcel·les interiors i les zones verdes del municipi de **Torrent**, puja a **trenta-vuit mil nou-cents vint-i-set euros amb vint cèntims (38.927,20 €)**.

Torrent, 15 de de febrer de 2023

El/la tècnic/a redactor/a

Sandra Torras Noguera

## 2.6. Pressupost de manteniment de la franja perimetral

Taula 2.23. Amidaments de trams amb manteniment i cost per trams de franja

Codi tram	Pendent (%)	Superfície	Tractament (codi)	Actuació	Codi actuació	Cost unitari (€/ha)	Factor pendent	Cost (€)
1	<20%	0,4707	T2	Estassada mecanitzada	LB	284,74	1	134,03
2	<20%	0,5621	T2	Estassada mecanitzada	LB	284,74	1	160,05
3	<20%	0,3847	T2	Estassada mecanitzada	LB	284,74	1	109,54
4	<20%	0,4467	T2	Estassada mecanitzada	LB	284,74	1	127,19
5	<20%	0,0707	T2	Estassada mecanitzada	LB	284,74	1	20,13
6	<20%	0,0986	T2	Estassada mecanitzada	LB	284,74	1	28,08
7	20%-40%	0,0549	T1	Estassada manual	LB	919,82	1.25	63,12
8	20%-40%	0,0175	T1	Estassada manual	LB	919,82	1.25	20,12
9	20%-40%	0,4050	T1	Estassada manual	LB	919,82	1.25	465,66
10	20%-40%	0,5038	T1	Estassada manual	LB	919,82	1.25	579,26
11	20%-40%	0,2224	T1	Estassada manual	LB	919,82	1.25	255,71
12	<20%	0,4296	T2	Estassada mecanitzada	LB	284,74	1	122,32
13	<20%	0,8877	T2	Estassada mecanitzada	LB	284,74	1	252,76
14	<20%	0,6764	T2	Estassada mecanitzada	LB	284,74	1	192,60
15	20%-40%	0,4844	T1	Estassada manual	LB	919,82	1.25	556,95
<b>Subtotal (€)</b>								<b>3.087,53</b>
<b>Superfície total (ha)</b>								<b>5,7152</b>

## 2.7. Resum pressupost de manteniment de la franja perimetral

### 2.24. Pressupost de manteniment per sectors

Sector	Àmbit	Subtotal (€)	Despeses generals (13%)	Benefici industrial (6%)	IVA (21%)	Import (€)
Aparcament Sala Gran - (1978_082)	Manteniment de franja	556,95	72,40	33,42	139,18	801,95
Torrent - (1978_074)	Manteniment de franja	1.506,19	195,81	90,37	376,40	2.168,77
Urbanització Els Trullars - (1978_073)	Manteniment de franja	1.024,38	133,17	61,46	255,99	1.475,01

### 2.25. Pressupost general de manteniment

Concepte	Import (€)
<b>Subtotal</b>	3.087,53
<b>Pressupost execució material (PEM)</b>	<b>3.087,53</b>
<b>Despeses generals (13%)</b>	401,38
<b>Benefici industrial (6%)</b>	185,25
<b>IVA (21 %)</b>	771,57
<b>Pressupost execució per contracte (PEC)</b>	<b>4.445,73</b>

Les obres del manteniment de la franja perimetral de prevenció d'incendis del municipi de **Torrent**, puja a **quatre mil quatre-cents quaranta-cinc euros amb setanta-tres cèntims (4.445,73 €)**.

Torrent, 15 de de febrer de 2023

El/la tècnic/a redactor/a

Sandra Torras Noguera



### **3.PLEC DE CONDICIONS TÈCNIQUES**





**3.1.Àmbit d'aplicació**

**3.2.Instruccions, normes i disposicions aplicables**

**3.3.Descripció general de les obres**

3.3.1.Replanteig

3.3.2.Obertura de vials de servei

3.3.3.Tallada, desbrancament i trossejament d'arbres *in situ*

3.3.4.Apilament i extracció de la fusta

3.3.5.Quantificació de la fusta

3.3.6.Poda dels arbres romanents

3.3.7.Estassada i eliminació de restes

3.3.8.Selecció de rebrots

**3.4. Maquinària de les operacions**

**3.5. Responsabilitat del contractista durant l'execució de les obres**

**3.6.Desenvolupament de les obres**



## 3. PLEC DE CONDICIONS TÈCNIQUES

Aquest plec de prescripcions tècniques té per objecte establir les condicions tècniques que ha de complir el procés d'execució de les obres de reducció de la densitat d'arbrat i d'estassada del sotabosc de la franja de protecció de les urbanitzacions, les instal·lacions, les edificacions aïllades i els nuclis urbans, i de les parcel·les interiors.

### 3.1. Àmbit d'aplicació

Aquest plec s'ha d'aplicar a totes les accions necessàries per a l'execució dels treballs descrits en el projecte que teniu a les mans.

### 3.2. Instruccions, normes i disposicions aplicables

Són d'aplicació, si escau, com a supletòries i complementàries de les contingudes en aquest plec, les disposicions que a continuació es relacionen, sempre que no modifiquin ni s'oposin a allò que s'especifica en les d'aquest plec. En cas de contradicció prevaldrà la de rang jurídic superior i la més moderna sobre la més antiga.

- Decret 64/1995, de 7 de març, pel qual s'estableixen les mesures de prevenció d'incendis forestals.
- Decret 130/1998, de 12 de maig, pel qual s'estableixen mesures de prevenció d'incendis forestals en les àrees d'influència de carreteres.
- Ordre MAB/62/2003, de 13 de febrer, per la qual es despleguen les mesures preventives que estableix el Decret 64/1995, de 7 de març, pel qual s'estableixen mesures de prevenció d'incendis forestals.
- Llei 5/2003, de 22 d'abril, de mesures de prevenció d'incendis forestals en les urbanitzacions sense continuïtat immediata amb la trama urbana.
- Decret 123/2005, de 14 de juny, de mesures de prevenció d'incendis forestals en les urbanitzacions sense continuïtat immediata amb la trama urbana.
- Llei 2/2014, de 27 de gener, de mesures fiscals, administratives, financeres i del sector públic. Article 179. Modificació de la Llei 5/2003.
- Llei 6/1998, de 30 de març, forestal de Catalunya.
- Ordre del 9 d'abril de 1964, de l'Ordenança general de seguretat i higiene en el treball.

El contractista té l'obligació de complir totes les instruccions, plecs o normes de qualsevol índole promulgades per l'Administració de l'Estat, de l'Autonomia, de l'Ajuntament i d'altres organismes competents que tinguin aplicació en les feines que s'han de fer, tant si s'esmenten com si no a la relació anterior, i el director d'obra és qui decidirà resoldre qualsevol discrepància que hi pugui haver respecte del que disposa aquest plec.

### 3.3. Descripció general de les obres

La descripció de les operacions de què consta l'obra s'han agrupat segons les diferents fases del procés d'execució.

### 3.3.1. Replanteig

El contractista, conjuntament amb el director de l'obra, ha de marcar sobre el terreny els límits de les zones de treball, excepte quan els límits siguin clars, que no és necessari, els arbres que s'han de respectar d'acord amb els criteris que s'estableixen a continuació, així com també els punts on s'ha d'apilar la fusta extreta, si escau. Les marques sobre el terreny i els arbres han de ser clarament visibles per als operaris i no han d'originar confusions.

El contractista, conjuntament amb el director de l'obra, ha de marcar sobre el terreny els carregadors i les vies de servei.

Criteris per al marcatge dels arbres que cal respectar:

a) La distribució dels peus després de la tallada d'arbres ha de complir els criteris de prevenció següents, tal com s'ha definit anteriorment:

- Fracció de cabuda de coberta de l'estrat arbori inferior al 35 %
- Distribució homogènia dels peus restants
- Espai mínim entre troncs de 6 metres
- Evitar la continuïtat horitzontal entre capçades

b) Excepcionalment es poden respectar exemplars d'especial interès, així com grups d'arbres, sempre que la distància horitzontal de la capçada o grup de capçades a la capçada de l'arbre més proper sigui superior a 5 metres.

c) L'elecció dels peus que cal respectar ha de deixar de banda tots els peus a la franja de 5 metres d'amplada que limita amb les parcel·les edificades, també aquells arbres que tinguin la capçada parcialment dins d'aquesta franja de 5 metres i que no es puguin esporgar adequadament per evitar que envaeixin aquest espai, excepte en el supòsit esmentat en el punt anterior.

En parcel·les interiors, amb l'objecte d'evitar un incendi de capçades que es propagui per l'interior de la urbanització, els arbres adults (>a 15 cm de diàmetre), la copa dels quals sobrepassi el límit de les parcel·les, hauran de ser tallats.

d) Criteris de selecció:

- Prioritzar la permanència d'espècies de baixa inflamabilitat:

- *Olea europaea*
- *Prunus avium*
- *Buxus sempervirens*
- *Pistacea lentiscus*
- *Pistacea terebintus*
- *Rhamnus alaternus*
- *Hedera helix*
- *Daphne gnidium*
- *Ruscus aculeatus*
- *Rubia peregrina*
- *Smilax aspera*
- *Viburnum tinus*
- *Quercus sp.*
- *Juniperus communis*
- *Arbutus unedo*

- *Rhamnus lyciodes*
  - *Ononis tridentata*
  - *Osyris alba*
  - *Halimium sp.*
  - *Atriplex halimus*
  - *Tamarix sp.*
- Les espècies exòtiques no s'han de tallar i, a més a més, se n'ha de notificar la ubicació a la Diputació de Girona. A continuació s'enumeren les espècies afectades:
    - *Acacia dealbata*
    - *Ailanthus altissima*
    - *Cortaderia selloana*
    - *Robinia pseudoacacia*
    - *Euonymus japonicus*
    - *Cotoneaster sp.*
  - No prioritzar les espècies que continguin olis essencials i altres compostos orgànics volàtils i altament inflamables.
  - Prioritzar les espècies que mantenen les fulles verdes i un alt contingut hídric en els teixits durant l'estiu, les que presenten una relació més petita de superfície/volum (plantes d'estructura compacta) i les que generen poques restes fines.
  - Afavorir les espècies les fulles i les restes de les quals es descomponen amb més rapidesa.
  - Afavorir les espècies amb fusta densa i una alta capacitat calòrica, que necessiten absorbir una gran quantitat de calor abans d'encendre's.
  - En el cas d'haver de triar entre arbres d'una mateixa espècie, afavorir aquells que presentin un port més bo i un diàmetre més gran, així com un bon estat sanitari.

### 3.3.2. Obertura de vials de servei

El disseny de l'obra ha de seguir els criteris següents:

- L'amplada mínima de la via ha de ser de 3 metres.
- Els talussos finals han de tenir un pendent final màxim que dependrà del substrat existent:
  - Substrats francs: el pendent dels talussos no ha de superar els 45°
  - Substrats rocosos: el pendent dels talussos no ha de superar els 80°
- El pendent d'accés màxim de la via ha de ser del 13 %.
- Els revolts han de tenir un radi interior mínim de 5 metres i un radi exterior mínim de 9 metres.
- El pendent transversal ha de ser entre l'1,5 i el 3 % per afavorir el drenatge de la plataforma.
- S'han de construir trenques de drenatge amb l'objectiu de garantir el drenatge de l'aigua de la plataforma. Consisteixen en una franja ondulada transversal a la via, del mateix material del ferm. S'han de construir amb una depressió seguida d'una elevació en el sentit descendent de la via. Aquestes trenques han de complir els criteris següents:
  - Tant l'elevació com la depressió han de tenir una alçada màxima de 20 cm.
  - La longitud mínima del conjunt en la direcció de la via (depressió + elevació) no ha de ser inferior a 4 metres.
  - La direcció de la trenca ha de ser transversal a la direcció de la via, encara que lleugerament obliqua, per afavorir el drenatge.
  - En cap cas la distància entre dues trenques contigües pot superar els valors següents, en funció del pendent d'accés de la via:
    - Distància màxima entre trenques de 75 metres per pendent d'accés inferiors al 5 %
    - Distància màxima entre trenques de 50 metres per pendent d'accés entre un 5 i un 10 %

- Distància màxima entre trenques de 25 metres per pendent d'accés superiors a un 10 %

### **3.3.3. Tallada, desbrancament i trossejament d'arbres *in situ***

Cal tallar, desbrancar i trossejar els arbres amb les consideracions següents segons (Decret 64/95):

- Arranar la soca tant com es pugui
- Desbrancament complet
- Trossejament en trosses d'1 metre fins a 6 cm en punta prima
- En el cas que els arbres puguin ser objecte d'aprofitament forestal, es trossejaran de la manera més adient per a cada producte i espècie.
- Les capçades dels aprofitaments forestals que no siguin retirades s'hauran de trossejar o triturar i ser esteses arran del sòl. En cap cas no es podrà deixar dins d'una franja de 20 metres d'amplada a banda i banda dels camins.

### **3.3.4. Apilament i extracció de la fusta**

La fusta que pugui ser objecte d'un aprofitament forestal s'ha d'extreure per arrossegament amb cabrestant (ja sigui amb *skidder* o tractor) o en suspensió amb autocarregador. La fusta s'ha d'acumular en carregadors a peu dels vials.

La fusta que no sigui objecte d'aprofitament s'ha d'apilar als punts marcats en el límit interior dels espais. Si no s'hi ha marcat cap zona, les piles s'han de fer allunyades dels arbres romanents. En el cas dels recs, la fusta s'ha d'extreure de l'interior de la llera.

### **3.3.5. Quantificació de la fusta**

La fusta objecte d'aprofitament forestal es cubicarà al carregador o es pesarà amb bàscula. Se n'ha de portar un registre on s'indiqui l'espècie, el producte, les tones o metres cúbics i el tram de franja d'on s'ha extret.

### **3.3.6. Poda dels arbres romanents**

Es poden tots els arbres que s'han respectat fins a un terç de la seva altura i un mínim d'1,5 metres. Els talls s'han d'efectuar correctament, sense provocar-los ferides. No s'han de fer arran perquè els poden produir infeccions, ni tampoc massa lluny del coll de la branca. No s'han de podar les branques que generin una ferida de més d'un terç de la circumferència a l'altura del punt on s'uneixen amb el tronc.

### **3.3.7. Estassada i eliminació de restes (estassada a la memòria i els pressupostos)**

S'ha d'eliminar tota la vegetació baixa i arbustiva, excepte en el cas que la cobertura arbòria sigui inferior al 10 %, en què es respectaran les espècies existents fins a un màxim del 15 % de cobertura total i de 150 soques/ha. En zones no arbrades es pot respectar una part de l'estrat herbaci i arbustiu, fins a un 35 % de cobertura.

Les restes s'han d'eliminar preferentment per extracció, tot i que una part també se'n pot eliminar una part per trituració *in situ*. En el cas de trituració *in situ*, l'estat final admissible és de 15 cm de gruix de capa d'estella i l'estella ha de fer un màxim de 10 cm. També se'n pot fer una crema, però només els

períodes en què la legislació vigent ho permeti. Com a norma general no s'ha de cremar amb condicions d'humitat ambiental molt baixa i vents forts.

### 3.3.8. Selecció de rebrots

S'han de seleccionar les soques d'olivera, alzina surera o alzina que s'hagin respectat. Es deixen els 2-3 tanys de millors condicions.

### 3.3.9. Actuació en zones ACA

En zones detectades com a rieres, rius o torrenteres, el procediment d'actuació pot variar del marcat a la metodologia d'aquest document. Es tindran en compte les especificacions d'actuació marcades al manual "criteris tècnics per a l'execució de treballs de manteniment i conservació de lleres públiques" editat per l'ACA i les consideracions que aquesta administració imposi en la resposta a la obligada sol·licitud d'actuació que farà l'Ajuntament previa a l'inici de les obres. A més, es tindran en compte les consideracions del tècnic municipal així com les del director de l'obra.

## 3.4. Maquinària de les operacions

A continuació es fa una descripció de la maquinària i els materials que s'han d'utilitzar en cadascuna de les operacions de què consta la obra.

- Replanteig  
Per marcar els arbres es recomana la utilització de pintures.  
Per marcar els límits de la franja es recomana la utilització de cintes d'abalisament.
- Obertura de vials de servei  
Retroexcavadora, bulldòzer o màquina giratòria de rodes.
- Tallada, desbrancament i trossejament d'arbres *in situ*  
Els arbres s'han de tallar, desbrancar i trossejar *in situ* amb motoserra i cunyes, palanques i giradors, si escau.
- Apilament de la fusta i extracció de la fusta  
L'apilament de la fusta s'ha de fer manualment amb l'ajuda de ganxos, pinces i arpis.  
L'extracció s'ha de fer amb tractor, *skidder* o autocarregador.
- Poda dels arbres romanents  
Es poden els arbres amb motoserra i podadora telescòpica, si escau.  
L'extracció de la fusta s'ha de fer amb *skidder*, tractor o autocarregador.
- Estassada selectiva  
S'ha d'eliminar tota la vegetació de manera manual amb motodesbrossadora i, puntualment, amb motoserra. A les zones on sigui possible, es pot utilitzar tractor agrícola equipat amb desbrossadora de cadenes o de braç, en funció de si són espais verds i recs o zones de seguretat de vials.
- Selecció de rebrots  
Amb motodesbrossadora, motoserra i podall manegat.
- Apilament de restes  
De manera manual i a mesura que avancen les operacions.

- Eliminació de restes  
Crema quan les condicions meteorològiques ho permetin.  
Trituració amb motodesbrossadora i motoserra o tractor.

El contractista està obligat, sota la seva responsabilitat, a proveir-se de totes les màquines, estris i mitjans auxiliars necessaris per executar les obres, en les condicions de qualitat, potència, capacitat de producció i en quantitat suficient per complir totes les condicions del contracte, així com a manejar-los, mantenir-los, conservar-los i utilitzar-los adequadament i correctament.

El contractista no pot reclamar si, en el curs dels treballs i per al compliment del contracte, es veu obligat a augmentar la importància de la maquinària, dels equips i dels mitjans auxiliars en qualitat, potència, capacitat de producció o en nombre, o a modificar-los respecte de les seves previsions.

Totes les despeses que s'originin per al compliment d'aquest article es consideren incloses en els preus de les unitats corresponents i, en conseqüència, no s'abonen separatament, malgrat s'indiqui expressament el contrari en algun document contractual.

### **3.5. Responsabilitat del contractista durant l'execució de les obres**

El contractista és responsable en l'execució de les obres de tots els danys o perjudicis, directes o indirectes, que es puguin ocasionar a qualsevol persona, propietat o servei, públic o privat, com a conseqüència dels actes omesos o la negligència del personal a càrrec seu, o d'una organització deficient de les obres. Els serveis públics o privats que quedin malmesos s'han d'arreglar, a càrrec seu i a l'instant. Les persones que en resultin perjudicades han de ser compensades adequadament al seu càrrec.

Així mateix, el contractista és responsable de tots els objectes que es trobin o es descobreixin durant l'execució de les obres. Ha de donar compte immediatament de les troballes a l'enginyer que se n'encarregui i les ha de posar sota la seva custòdia. Sobretot, ha de prendre les mesures necessàries per evitar la contaminació dels rius, llacs i dipòsits d'aigua per efecte dels combustibles, olis, lligants o qualsevol altre component que pugui ser perjudicial.

### **3.6. Desenvolupament de les obres**

El contractista començarà les obres, desenvolupant-les en la forma necessària perquè dins el període de 6 setmanes els treballs corresponents quedin executats i, en conseqüència, l'execució total es dugui a terme dins del termini exigint en el contracte.

L'Estudi Bàsic de Seguretat i Salut del present projecte preveu el nombre aproximat de persones a destinar a l'execució de l'obra, que hauran de tenir la formació adequada que garanteix el correcte desenvolupament de les operacions forestals previstes en aquest projecte, i que asseguri el compliment dels principis de prevenció de riscos establerts en la legislació vigent.

No es poden fer treballs entre el 15 de març i el 15 d'octubre, excepte que es disposi d'una autorització expressa i excepcional del director general de Medi Natural.

Els horaris de feina s'han de pactar amb els ajuntaments en cada cas, atès que es treballa a tocar d'habitatges.



En el cas d'eventuals piles de biomassa, han de tenir una altura màxima de 10 m i s'han d'extreure en un màxim de 30 dies des de la seva creació, exceptuant el període d'alt risc d'incendi, en què aquest termini es redueix a 15 dies.

Torrent, 15 de de febrer de 2023

El/la tècnic/a redactor/a

Sandra Torras Noguera



## **4. ESTUDI BÀSIC DE SEGURETAT I SALUT**



#### **4.1. Objecte**

#### **4.2. Maquinària de les operacions**

#### **4.3. Identificació i relació de riscos professionals per operació**

- 4.3.1. Moviments de terres
- 4.3.2. Tallada, desbrancament, poda i trossejament d'arbres *in situ*
- 4.3.3. Apilament de la fusta
- 4.3.4. Extracció de la fusta
- 4.3.5. Estassada del sotabosc i selecció de rebrots
- 4.3.6. Apilament de restes
- 4.3.7. Crema de restes
- 4.3.8. Risc de danys a tercers

#### **4.4. Eliminació i prevenció de riscos professionals**

- 4.4.1. Proteccions personals
- 4.4.2. Proteccions col·lectives
- 4.4.3. Formació
- 4.4.4. Instal·lacions i serveis mèdics
- 4.4.5. Prevenció de danys a tercers

#### **4.5. Plec de condicions**

- 4.5.1. Condicions dels mitjans de protecció
- 4.5.2. Serveis de prevenció
- 4.5.3. Pla de seguretat i salut en el treball
- 4.5.4. Coordinador en matèria de seguretat i salut
- 4.5.5. Instal·lacions mèdiques
- 4.5.6. Disposicions legals d'aplicació



## 4. Estudi bàsic de seguretat i salut laboral

### 4.1. Objecte de l'estudi

Aquest estudi estableix, durant el procés d'execució de les obres de reducció de la densitat d'arbrat i d'estassada del sotabosc de la franja de protecció de les urbanitzacions, les instal·lacions, les edificacions aïllades i els nuclis urbans, i de les parcel·les interiors les previsions pel que fa a la prevenció de riscos d'accidents laborals i malalties professionals; de riscos derivats dels treballs de reparació, conservació i manteniment, i de les instal·lacions preceptives d'higiene i benestar dels treballs.

Ha de servir per donar unes directrius bàsiques a l'empresa executora a l'hora de portar a terme les seves obligacions en el camp de la prevenció de riscos professionals, i n'ha de facilitar el desenvolupament, sota el control de la direcció facultativa, d'acord amb el Reial decret 1627/1997, de 24 d'octubre, pel qual s'estableixen les disposicions mínimes de seguretat i salut en les obres de construcció.

### 4.2. Característiques de l'obra

Per tal d'assolir els objectius i els criteris de prevenció plantejats en la memòria del present projecte, l'obra es divideix en de manera genèrica en les següents fases:

- Replanteig
- Tallada d'arbres
- Poda inferior dels arbres que no es tallen
- Arrossegament dels arbres tallats i desbrancatge
- Estassada i trituració del sotabosc
- Trituració de les restes vegetals

Termini d'execució

Es preveu un termini aproximat de 6 setmanes. Aquest càlcul es fa sobre una previsió d'un nombre aproximats de 3 persones per a l'execució de l'obra. Amb la formació adequada per executar cadascuna de les fases i per assegurar el compliment dels principis de riscos estables en la legislació vigent.

### 4.3. Maquinària de les operacions

A continuació es fa una descripció de la maquinària i els materials que s'han d'utilitzar en cadascuna de les operacions de què consta l'obra.

- Replanteig  
Per marcar els arbres es recomana la utilització de pintures.  
Per marcar els límits de la franja es recomana la utilització de cintes d'abalisament.
- Obertura de vials de servei  
Retroexcavadora, bulldòzer o màquina giratòria de rodes.
- Tallada, desbrancament i trossejament d'arbres *in situ*

Els arbres s'han de tallar, desbrancar i trossejar *in situ* amb motoserra i cunyes, palanques i giradors, si escau.

- Apilament de la fusta i extracció de la fusta  
L'apilament de la fusta s'ha de fer manualment amb l'ajuda de ganxos, pinces i arpis. L'extracció s'ha de fer amb tractor, *skidder* o autocarregador.
- Poda dels arbres romanents  
Es poden els arbres amb motoserra i podadora telescòpica, si escau. L'extracció de la fusta s'ha de fer amb *skidder*, tractor o autocarregador.
- Estassada selectiva  
S'ha d'eliminar tota la vegetació de manera manual amb motodesbrossadora i, puntualment, amb motoserra. A les zones on sigui possible, es pot utilitzar tractor agrícola equipat amb desbrossadora de cadenes o de braç, en funció de si són espais verds i recs o zones de seguretat de vials.
- Selecció de rebrots  
Amb motodesbrossadora, motoserra i podall manegat.
- Apilament de restes  
De manera manual i a mesura que avancen les operacions.
- Eliminació de restes  
Crema quan les condicions meteorològiques ho permetin. Trituració amb motodesbrossadora i motoserra o tractor.

#### **4.4. Identificació i relació de riscos professionals per operació**

A continuació s'indiquen els riscos professionals de cadascuna de les operacions definides al projecte de franja exterior de protecció.

##### **4.4.1. Moviments de terres**

- Col·lisió de màquines o vehicles
- Bolcades de màquines i vehicles
- Interferències amb instal·lacions de subministrament, especialment amb la xarxa elèctrica
- Atropellaments per màquines o vehicles
- Vibracions
- Relliscades en pujar o baixar
- Soroll

##### **4.4.2. Tallada, desbrancament, poda i trossejament d'arbres *in situ***

- Picades i talls
- Cops i ensopegades
- Caiguda d'arbres
- Sobreesforços per posicions incorrectes
- Projecció de partícules als ulls
- Soroll

##### **4.4.3. Apilament de la fusta**

- Picades
- Cops i ensopegades



- Sobreesforços per posicions incorrectes

#### **4.4.4. Extracció de la fusta**

- Col·lisió de màquines o vehicles
- Bolcades de màquines i vehicles
- Interferències amb instal·lacions de subministrament, especialment amb la xarxa elèctrica
- Picades i talls
- Atropellaments per màquines o per la càrrega
- Relliscades en pujar o baixar
- Cops i ensopegades
- Sobreesforços per posicions incorrectes
- Projecció de partícules
- Soroll

#### **4.4.5. Estassada del sotabosc i selecció de rebrots**

- Col·lisió de màquines o vehicles
- Bolcades de màquines i vehicles
- Interferències amb instal·lacions de subministrament, especialment amb la xarxa elèctrica
- Atropellaments per màquines o per la càrrega
- Relliscades en pujar o baixar
- Picades i talls
- Cops i ensopegades
- Projecció de partícules
- Soroll
- Sobreesforços per posicions incorrectes

#### **4.4.6. Apilament de restes**

- Picades
- Cops i ensopegades
- Sobreesforços per posicions incorrectes

#### **4.4.7. Crema de restes**

- Cremades
- Picades
- Cops i ensopegades

#### **4.4.8. Risc de danys a tercers**

- Caiguda d'arbres sobre persones, instal·lacions de cablejat, edificacions i vehicles
- Projecció de partícules
- Incendi

### **4.5. Eliminació i prevenció de riscos professionals**

A continuació s'indiquen les mesures de prevenció de riscos professionals en funció de la maquinària utilitzada.

#### **4.5.1. Proteccions personals**

##### **Maquinària d'excavacions**

- Maquinària amb senyal acústic de marxa enrere

- Cinturons antivibradors
- Senyal indicatiu de prohibit situar-se dins el radi d'acció de la màquina

### **Tractor, *skidder* o autocarregador**

- Cabines de tipus ROPS i FOPS, i proteccions OPS en el cas de l'autocarregador
- Cables homologats amb càrregues de trencament certificades
- Els ganxos que s'utilitzin sempre han de portar pestell de seguretat
- Maquinària amb senyal acústic de marxa enrere
- Respectar una distància de seguretat de les persones igual a dues vegades la longitud màxima d'extensió del cable més la longitud de la càrrega
- Senyal indicatiu de prohibit situar-se dins el radi d'acció de la màquina

### **Motoserra i podadora telescòpica**

- Casc complet, amb protecció per als ulls i les orelles
- Guants antilliscants i de material resistent, amb reforç a la part posterior de la mà esquerra (per als trencaments de cadena)
- Botes de seguretat amb sola antilliscant i punta d'acer
- Protectors per a les cames fets de material antitalls de fibres que puguin bloquejar la cadena
- Roba còmoda i resistent adequada per treballar a l'aire lliure

### **Motodesbrossadora**

- Casc complet, amb protecció per als ulls i les orelles
- Guants antilliscants i de material resistent, amb reforç a la part posterior de la mà esquerra (per als trencaments de cadena)
- Botes de seguretat amb sola antilliscant i punta d'acer
- Protectors per a les cames fets de material antitalls de fibres que puguin bloquejar la cadena.
- Roba còmoda i resistent adequada per treballar a l'aire lliure

### **Mesures especials per a l'ús de tràctel**

#### *Equipament*

- Cal assegurar-se que tota la roba, els cables, les politges, rodets, estrops i la resta d'elements accessoris són adequats per fer el treball.
- Abans de començar el treball s'ha de comprovar que es disposa de tots els components del sistema de cable i dels elements auxiliars.
- Cal assegurar-se que tots els elements del sistema de cable són compatibles, especialment els relacionats amb la càrrega, i que tots els dispositius de seguretat estan ben ajustats.
- Cal examinar detalladament l'equip i no utilitzar-lo si està danyat.
- Tots els equips s'han d'utilitzar d'acord amb la normativa del fabricant.

#### *Elecció dels ancoratges*

- Trieu punts d'ancoratge que siguin resistents i que permetin una distància de seguretat suficient entre l'operari i l'arbre que s'ha de tallar.
- La tria curosa dels punts d'ancoratge i de la posició final del cable asseguruen el màxim rendiment del sistema.
- La soca o punt d'ancoratge s'ha de reforçar quan es consideri necessari.
- Els mecanismes de càrrega haurien de disposar d'estrops per prevenir esquinços i ruptures.
- Els dispositius d'ancoratge han de ser compatibles amb el sistema de cablejat.

### *El sistema de cablejat*

- El cable ha d'estar lliure d'obstacles i ha de lliscar perfectament per les politges intermèdies i el torn.
- Cal revisar l'estructura de l'arbre i triar la posició més adequada per situar l'estrop.
- En algunes ocasions, per assegurar la seguretat dels treballadors cal desviar la direcció de tracció.
- Quan el cable actuï directament des del torn fins a l'arbre que s'ha de tallar, la distància mínima de seguretat entre ambdós ha de ser del doble de l'altura de l'arbre.
- Abans de començar les operacions de tallada, cal assegurar-se que el cable està perfectament subjecte a un estrop col·locat al voltant del tronc i a una altura suficientment elevada per poder guiar la maniobra i dirigir la caiguda cap al costat triat.

#### **4.5.2. Proteccions col·lectives**

- Senyals de trànsit a les vies afectades.
- Senyals de seguretat.
- Cinta d'abalisament.
- Per fer els treballs de tallada i trituració o desbrossament, les màquines s'han d'equipar amb dues motxilles de 18 litres d'aigua convenientment subjectades.
- Els talussos s'han de senyalitzar adequadament. Si tenen una profunditat més gran d'1,50 metres, s'han d'estudiar les possibles alteracions del terreny abans de començar l'excavació.
- Al voltant de línies elèctriques no es pot treballar amb maquinària la part més sortint de la qual pugui quedar a menys de dos metres d'aquestes línies, excepte si el corrent elèctric està tallat. En aquest cas és necessari curtcircuitar la línia i posar-la a terra mitjançant una presa de terra de coure de trenta-cinc mil·límetres quadrats de secció mínima, connectada amb una pica ben humida.
- Si la línia té més de 50 kV, l'aproximació màxima és de quatre metres.
- Pòrtics protectors de línies elèctriques en la circulació de maquinària sota aquestes línies.
- S'han d'inspeccionar les zones on puguin produir-se fissures, esquerdes, erosions, eixamplaments, embalums, etc., per si fos necessari prendre mesures, independentment de la seva correcció, si escau.
- Les pistes, cruïlles i incorporacions a vies públiques s'han de senyalitzar segons la normativa vigent. Qualsevol senyalització que afecti la via pública s'ha d'autoritzar per la direcció de l'obra.
- El personal que treballi en els enllaços i cruïlles ha de fer servir armilles reflectants sempre que sigui necessari.
- De manera general, s'han de senyalitzar els talls i s'ha de recordar la necessitat d'ordre i neteja.

#### **4.5.3. Formació**

En la contractació de cada treballador i periòdicament, se'ls ha d'informar de les mesures de seguretat i salut que han d'adoptar en el treball, com també que estan obligats a complir-les.

Abans de començar el treball s'ha de comprovar que cada operari conegui perfectament l'ús de les eines, estris i maquinària que se li proporcionin, i que els utilitza sense perill per a si mateix i per a les persones de l'entorn.

#### **4.5.4. Instal·lacions i serveis mèdics**

- Farmaciola

Cal disposar d'una farmaciola que contingui el material especificat en l'Ordenança general de seguretat i higiene en el treball.

- **Assistència a accidentats**

A l'obra, s'ha d'informar de l'emplaçament dels diferents centres mèdics als quals han de traslladar-se els accidentats per poder rebre una atenció més ràpida i efectiva.

És molt convenient que es disposi d'una llista de telèfons i adreces dels centres assignats per a urgències, ambulàncies, taxis, etc., a l'obra i en un lloc ben visible, per garantir un transport ràpid dels accidentats als centres d'assistència.

#### **4.5.5. Prevenció de danys a tercers**

S'han de senyalitzar els accessos a l'obra d'acord amb la normativa vigent. S'han de col·locar cartells que hi prohibeixen l'entrada de persones i vehicles aliens.

## 4.6. Plec de condicions

### 4.6.1. Condicions dels mitjans de protecció

Totes les peces de protecció personal o elements de protecció col·lectiva han de tenir un període de vida útil fixat, i s'han de rebutjar quan finalitzi.

Quan per les circumstàncies de treball es produeixi un deteriorament més ràpid en una determinada peça o equip, s'ha de reposar independentment de la durada prevista o de la data de lliurament.

Tota peça o equip de protecció que hagi sofert un tracte límit, és a dir, el màxim pel qual ha estat concedit (per exemple, per un accident) s'ha de rebutjar i reposar de seguida.

Aquelles peces que pel seu ús hagin adquirit més amplitud o toleràncies de les admeses pel fabricant, s'han de reposar immediatament.

L'ús d'una peça o d'un equip de protecció mai no ha de representar un risc en si mateix.

#### Proteccions personals

Totes les peces de protecció personal o elements de protecció col·lectiva han de tenir un període de vida útil fixat, i s'han de rebutjar quan finalitzi.

Quan per les circumstàncies de treball es produeixi un deteriorament més ràpid en una determinada peça o equip, s'ha de reposar independentment de la durada prevista o data de lliurament.

Tota peça o equip de protecció que hagi sofert un tracte límit, és a dir, el màxim pel qual ha estat concedit (per exemple, per un accident) s'ha de rebutjar i reposar de seguida.

Aquelles peces que pel seu ús hagin adquirit més amplitud o toleràncies de les admeses pel fabricant, s'han de reposar immediatament.

L'ús d'una peça o d'un equip de protecció mai no ha de representar un risc en si mateix.

#### Proteccions col·lectives

- Senyals de seguretat

Han d'estar d'acord amb la normativa vigent, el Reial decret 1403/1986, de 9 de maig (BOE núm. 162, de 8 de juliol).

S'han de disposar sobre suports o adossats a murs, pilars, màquines, etc., de forma que siguin resistents a l'acció del vent i/o a les topades accidentals, i no suposin en si mateixos un perill per als treballadors o tercers.

- Senyalització provisional de l'obra (trànsit)

Està regulada per la Instrucció 8-3 IC sobre la senyalització d'obres. Els croquis de senyalització han d'estar autoritzats per la direcció facultativa.

- Topalls de desplaçament de vehicles

Es poden fer amb un parell de taulons embridats, clavats al terreny per mitjà de rodons, o de qualsevol altra manera eficaç.

- Cables de subjecció del cinturó de seguretat, els seus ancoratges, suports i ancoratges de xarxes

Han de tenir prou resistència per suportar els esforços a què puguin estar sotmesos d'acord amb la seva funció protectora.

- Mitjans auxiliars de topografia

Aquests mitjans, com ara cintes, banderoles, mires, etc., han de ser dielèctrics a causa del risc d'electrocució.

#### **4.6.2. Serveis de prevenció**

##### **Servei tècnic de seguretat i salut**

L'empresa constructora ha de disposar de l'assessorament del coordinador en matèria de seguretat i salut, que ha de vetllar per la prevenció de riscos que puguin presentar-se durant l'execució dels treballs i assessorar el cap d'obra sobre les mesures de seguretat que cal adoptar.

##### **Servei mèdic**

L'empresa constructora ha de disposar d'un servei mèdic d'empresa propi o mancomunat.

#### **4.6.3. Pla de seguretat i salut en el treball**

El contractista ha de redactar un pla de seguretat i salut a partir d'aquest estudi.

El pla de seguretat i salut ha de ser aprovat, abans de l'inici de l'obra, pel coordinador en matèria de seguretat i salut. Quan no sigui necessària la designació del coordinador, la direcció facultativa n'ha d'assumir les funcions.

El pla de seguretat i salut ha de ser a l'obra, a disposició permanent de la direcció.

#### **4.6.4. Coordinador en matèria de seguretat i salut**

Quan en l'execució de l'obra intervingui més d'una empresa constructora, subcontractista i/o autònoms, el promotor ha de designar un coordinador en matèria de seguretat i salut durant l'execució de l'obra.

El coordinador en matèria de seguretat i salut durant l'execució de l'obra ha de coordinar l'aplicació dels principis generals de prevenció i de seguretat, i coordinar les activitats de l'obra per tal que els contractistes i, si s'escau, subcontractistes i/o autònoms apliquin de forma coherent i responsable els principis de l'acció preventiva recollits a l'article 15 de la Llei de prevenció de riscos laborals.

Ha d'aprovar el pla de seguretat i salut elaborat pel contractista, organitzar la coordinació d'activitats empresarials, coordinar les accions i funcions de control de l'aplicació correcta dels mètodes de treball i adoptar les mesures necessàries perquè només les persones autoritzades puguin accedir a l'obra.

La direcció facultativa ha d'assumir aquestes funcions quan la designació d'un coordinador en matèria de seguretat i salut no sigui necessària.

##### **Vigilants de seguretat i Comitè de Seguretat i Salut en el treball**

L'empresa constructora ha de tenir nomenat o ha de nomenar un vigilant de seguretat que ha de ser, o un tècnic del Servei Tècnic de Seguretat i Salut o un monitor de seguretat o socorrista. En tot cas, ha de ser una persona degudament preparada en aquesta matèria. El vigilant de seguretat ha de:

- Promoure l'interès o la cooperació dels operaris pel que fa a la seguretat i la salut en el treball.
- Comunicar per ordre jeràrquic o, en el seu defecte, directament a l'empresari, les situacions de perill que puguin produir-se en qualsevol lloc de treball, i proporcionar les mesures que, a judici seu, puguin adoptar-se.

- Examinar les condicions relatives a l'ordre, neteja, ambient, instal·lacions, màquines, eines, etc. i comunicar a l'empresa l'existència de riscos que puguin afectar la vida o la salut dels treballadors, amb l'objectiu que es posin en pràctica les mesures de prevenció oportunes.

- Prestar, com qualsevol monitor de seguretat o socorrista, els primers auxilis en els accidents. També ha de prendre les mesures oportunes, en cas necessari, perquè els accidentats rebin l'assistència sanitària immediata que el seu estat o situació requereixi.

Les funcions del vigilant de seguretat han de ser compatibles amb les que normalment desenvolupa a l'empresa.

#### **4.6.5. Instal·lacions mèdiques**

La farmaciola s'ha de revisar mensualment i s'hi ha de reposar immediatament el material consumit.

#### **4.6.6. Disposicions legals d'aplicació**

Com que les normes aplicables a la seguretat i la salut en el treball són tan variades i àmplies, en l'execució de les obres s'han d'establir els principis que segueixen. En cas de diferència o discrepància, predomina la de major rang jurídic, i la més moderna sobre la més antiga.

Són de compliment obligat totes les disposicions que segueixen:

- Disposicions mínimes de seguretat i salut en les obres de construcció (Reial decret 1627/1997, de 24 d'octubre) (BOE 25-10-1997)
- Reglament dels serveis de prevenció (Reial decret 39/1997, de 17 de gener)
- Llei de prevenció de riscos laborals (Llei 31/1995, de 8 de novembre)
- Reglament de seguretat en les màquines (Reial decret 1495/1986, de 25 de maig) (BOE 21-07-1986)
- Norma sobre senyalització de seguretat als centres locals de treball (Reial decret 1403/1986, 9 de maig) (BOE 08-07-1986)
- Estatut dels treballadors (Llei 8/1980, de 10 de març) (BOE 14-03-1980)
- Reglament d'aparells elevadors per a obres (OM 23-05-1977) (BOE 17-06-1977)
- Homologació de mitjans de protecció personal dels treballadors (Normes tècniques reglamentàries NT) (BOE 29-05-1974)
- Reglamentació electrotècnica per a baixa tensió (Decret 2413/1972, 20 de setembre). Instruccions complementàries (OM 31-10-1973)
- Comitès de seguretat i higiene en el treball (Decret 423/1971, d'11 de març) (BOE 16-03-1971)
- Ordenança general de seguretat i higiene en el treball (OM 09-03-71) (BOE 16-03-1971)
- Pla Nacional de Seguretat i Higiene en el Treball (OM 09-03-1971) (BOE 11-03-1971)
- Ordenança de treball de la construcció, vidre i ceràmica (OM 28-08-1970) (BOE 5/7/8/9-09-1970)
- Reglament tècnic de línies elèctriques aèries d'alta tensió (Decret 3151/1968, de 28 de novembre)
- Reglament dels serveis mèdics d'empreses (OM 21-11-1959) (BOE 27-11-1959)
- Reglament de seguretat i higiene en el treball en la indústria de la construcció i obres públiques (OM 20-05-1952) (BOE 15-06-1952)
- Conveni col·lectiu provincial de la construcció
- Altres disposicions oficials relatives a la seguretat, la higiene i la medicina del treball que puguin afectar els treballadors que facin l'obra, tercers o el medi ambient.

I totes aquelles normes i reglaments en vigor durant l'execució de les obres que puguin no coincidir amb les vigents en el moment de la redacció d'aquest estudi.

Torrent, 15 de de febrer de 2023

El/la tèctic/a redactor/a

Sandra Torras Noguera



## **5.ANNEXOS**



## Annex I. Valoració econòmica de les servituds legals.

L'article 3 de la Llei 5/2003, de 22 d'abril, de mesures de prevenció dels incendis forestals en les urbanitzacions, els nuclis de població, les edificacions i les instal·lacions situats en terrenys forestals diu:

1. *En els terrenys inclosos en la franja de protecció que regula l'article 3.1.a que no pertanyen a la urbanització, s'hi estableix una servitud forçosa per a accedir a aquesta i fer-hi els treballs de neteja necessaris.*
2. *L'accés als terrenys inclosos en la franja de protecció ha d'ésser durant el temps estrictament necessari per a la realització de treballs de neteja, que s'ha de fer pel punt menys perjudicial o incòmode per a les finques gravades i, si és compatible, pel punt més convenient per a les finques beneficiàries.*
3. *La servitud d'accés dóna dret a una indemnització a càrrec dels subjectes a què fa referència l'article 4.1 i 2, que consisteix en el valor de la part afectada de la finca servent i la reparació dels perjudicis que el pas pugui ocasionar.*

La Diputació de Girona ha elaborat una metodologia per calcular aquesta indemnització seguint la normativa vigent. Per a determinar el valor del sòl s'han tingut en compte diversos paràmetres a nivell de comarca i municipi que permeten recollir les diferències del territori i al mateix temps donar valors mitjans potencials vàlids per totes les finques afectades de la província de Girona. Aquests valors no responen a un peritatge específic de cada finca forestal sinó que s'estimen d'una manera massiva a partir d'uns criteris tècnics vàlids per a tota la província.

*Els propietaris forestals afectats per la franja de protecció podran justificar que disposen d'un instrument de gestió forestal aprovat i vigent per l'administració competent i que l'estan executant d'acord al mateix; per calcular l'import de la indemnització es tindrà en compte el lucre cessant de la producció en base a les dades de l'instrument d'ordenació forestal. En aquest cas, el propietari forestal haurà de presentar una valoració de la finca realitzada per un facultatiu forestal.*

La normativa que s'ha tingut en compte per calcular el valor del sòl és el Reial decret legislatiu 7/2015, de 30 d'octubre, pel qual s'aprova el text refós de la Llei del sòl i rehabilitació urbana, i el Reial decret 1492/2011, de 24 d'octubre, pel qual s'aprova el Reglament de valoracions de la Llei del sòl.

La metodologia consisteix en capitalitzar la renda anual o potencial de l'explotació i multiplicar el valor per un factor de correcció de localització.

Per a més informació, es pot consultar l'informe complert al web de la Diputació de Girona.

<p>Valor del sòl estimat al municipi de Torrent = 0,32 €/m<sup>2</sup> Percentatge d'afectació = 15% (segons sentència nº 132 del TSJ de Catalunya de 14 de febrer de 2011 (secció 2<sup>a</sup>, recurs 351/2008))</p>
---

L'import final de la indemnització es calcularà seguint la següent fórmula:

$$\text{Superfície afectada (m}^2\text{)} \times \text{preu/m}^2 \times \text{percentatge d'afectació sobre el valor sòl afectat} = \text{Import de la indemnització.}$$

Taula A1.1: Valoració econòmica per propietats cadastrals

Ref. Cadastral	Tram	Subtram	Municipi	Superfície (m <sup>2</sup> )	Preu (€/m <sup>2</sup> )	Afectació (15% sup. m <sup>2</sup> )	Cost (€)
17210A00200101	15	a	210	1907	0,32	286,0500	91,54
17210A00200102	15	d	210	8	0,32	1,2000	0,38
17210A00200111	15	c	210	2884	0,32	432,6000	138,43
17210A00209008	15	b	210	47	0,32	7,0500	2,26
Aparcament Sala Gran (1978_082)						726,9000	232,61
17210A00300037	11	d	210	1138	0,32	170,7000	54,62
17210A00300042	11	a	210	99	0,32	14,8500	4,75
17210A00300043	11	b	210	69	0,32	10,3500	3,31
17210A00309012	11	c	210	916	0,32	137,4000	43,97
17210A00309016	10	h	210	60	0,32	9,0000	2,88
17210A00309017	10	g	210	47	0,32	7,0500	2,26
17210A00400030	12	c	210	294	0,32	44,1000	14,11
17210A00400031	7	b	210	244	0,32	36,6000	11,71
17210A00400031	9	e	210	1815	0,32	272,2500	87,12
17210A00400042	10	e	210	711	0,32	106,6500	34,13
17210A00400043	10	a	210	7	0,32	1,0500	0,34
17210A00400048	9	c	210	505	0,32	75,7500	24,24
17210A00400049	9	b	210	297	0,32	44,5500	14,26
17210A00400066	10	d	210	614	0,32	92,1000	29,47
17210A00400069	12	a	210	169	0,32	25,3500	8,11
17210A00400070	12	b	210	2170	0,32	325,5000	104,16
17210A00400077	10	b	210	628	0,32	94,2000	30,14
17210A00400080	8	a	210	115	0,32	17,2500	5,52
17210A00400080	9	a	210	878	0,32	131,7000	42,14
17210A00400083	8	b	210	61	0,32	9,1500	2,93
17210A00400083	7	a	210	305	0,32	45,7500	14,64
17210A00400085	12	f	210	1404	0,32	210,6000	67,39
17210A00409000	10	j	210	2658	0,32	398,7000	127,58
17210A00409000	12	g	210	55	0,32	8,2500	2,64
17210A00409000	9	f	210	224	0,32	33,6000	10,75
17210A00409000	11	e	210	2	0,32	0,3000	0,10
17210A00409004	10	c	210	216	0,32	32,4000	10,37
17210A00409005	10	f	210	97	0,32	14,5500	4,66

17210A00409008	12	d	210	70	0,32	10,5000	3,36
17210A00409010	9	d	210	331	0,32	49,6500	15,89
17210A00409012	12	e	210	134	0,32	20,1000	6,43
Torrent (1978_074)						2.449,9500	783,98
17210A00400001	1	c	210	4293	0,32	643,9500	206,06
17210A00400001	2	b	210	5576	0,32	836,4000	267,65
17210A00400001	3	f	210	21	0,32	3,1500	1,01
17210A00400021	14	a	210	28	0,32	4,2000	1,34
17210A00400023	1	a	210	218	0,32	32,7000	10,46
17210A00400024	14	b	210	1405	0,32	210,7500	67,44
17210A00400027	13	e	210	517	0,32	77,5500	24,82
17210A00400029	14	c	210	4268	0,32	640,2000	204,86
17210A00400030	13	b	210	1173	0,32	175,9500	56,30
17210A00400050	3	a	210	2384	0,32	357,6000	114,43
17210A00400051	3	c	210	162	0,32	24,3000	7,78
17210A00400069	13	a	210	612	0,32	91,8000	29,38
17210A00400081	3	h	210	276	0,32	41,4000	13,25
17210A00400083	5	a	210	636	0,32	95,4000	30,53
17210A00400083	4	b	210	4003	0,32	600,4500	192,14
17210A00400085	13	d	210	5739	0,32	860,8500	275,47
17210A00400087	3	d	210	550	0,32	82,5000	26,40
17210A00409000	2	a	210	18	0,32	2,7000	0,86
17210A00409000	6	a	210	986	0,32	147,9000	47,33
17210A00409000	1	b	210	196	0,32	29,4000	9,41
17210A00409000	13	f	210	506	0,32	75,9000	24,29
17210A00409000	3	e	210	388	0,32	58,2000	18,62
17210A00409000	14	e	210	1025	0,32	153,7500	49,20
17210A00409000	4	c	210	427	0,32	64,0500	20,50
17210A00409000	5	b	210	71	0,32	10,6500	3,41
17210A00409008	14	d	210	38	0,32	5,7000	1,82
17210A00409008	13	c	210	330	0,32	49,5000	15,84
17210A00409009	3	b	210	7	0,32	1,0500	0,34
17210A00409009	4	a	210	37	0,32	5,5500	1,78
17210A00409013	3	g	210	59	0,32	8,8500	2,83
17210A00409013	2	c	210	26	0,32	3,9000	1,25
Urbanitzacio Els Trullars (1978_073)						5.396,2500	1.726,80
<b>Total</b>						<b>8.573,1000</b>	<b>2.743,39</b>



## Annex II. Correspondència de les parcel·les interiors, zones verdes, i vies de servei amb les propietats cadastrals afectades.

Urbanització Els Trullars(1978\_073)

Taula A2.1.1: Correspondència de les parcel·les interiors no edificades i zones verdes amb les referències cadastrals

Codi illa	Codi parcel·la	Referència cadastral	Tipus	Municipi	Superfície (ha)
04	85	17210A00400085	pi	Torrent	2,4182
99538	04	9953804EG0495S	pi	Torrent	1,3106
99538	06	9953806EG0495S	pi	Torrent	1,0005
99538	07	9953807EG0495S	pi	Torrent	1,0000
99538	12	9953812EG0495S	pi	Torrent	0,8020
1	1	1	zv	Torrent	2,0623
<b>Total</b>					<b>8,5936</b>

Taula A2.2.1: Correspondència de les vies de servei que s'han d'obrir o arranjar amb les referències cadastrals

Codi via	Actuació	Referència cadastral	Municipi	Longitud (m)
<b>Total</b>				<b>0,00</b>

Torrent(1978\_074)

Taula A2.1.1: Correspondència de les parcel·les interiors no edificades i zones verdes amb les referències cadastrals

Codi illa	Codi parcel·la	Referència cadastral	Tipus	Municipi	Superfície (ha)
04456	11	0445611EG1404N	pi	Torrent	0,0997
06453	04	0645304EG1404N	pi	Torrent	0,2144
06459	03	0645903EG1404N	pi	Torrent	0,2093
06459	10	0645910EG1404N	pi	Torrent	0,1676
06459	13	0645913EG1404N	pi	Torrent	0,1000
06459	14	0645914EG1404N	pi	Torrent	0,1125
06459	15	0645915EG1404N	pi	Torrent	0,1018
06459	16	0645916EG1404N	pi	Torrent	0,1008
06459	17	0645917EG1404N	pi	Torrent	0,1009
06459	18	0645918EG1404N	pi	Torrent	0,0962
06470	03	0647003EG1404N	pi	Torrent	0,2140
08464	03	0846403EG1404N	pi	Torrent	0,1760

08464	04	0846404EG1404N	pi	Torrent	0,2226
2	2	2	zv	Torrent	0,0622
3	3	3	zv	Torrent	0,0923
4	4	4	zv	Torrent	0,0964
5	5	5	zv	Torrent	0,0611
6	6	6	zv	Torrent	0,0776
7	7	7	zv	Torrent	0,0725
8	8	8	zv	Torrent	0,0343
8	8	8	zv	Torrent	0,1717
9	9	9	zv	Torrent	0,1554
<b>Total</b>					<b>2,7393</b>

Taula A2.2.1: Correspondència de les vies de servei que s'han d'obrir o arranjar amb les referències cadastrals

Codi via	Actuació	Referència cadastral	Municipi	Longitud (m)
<b>Total</b>				<b>0,00</b>

#### Urbanització Els Trullars(1978\_073)

Taula A2.1.1: Correspondència de les parcel·les interiors no edificades i zones verdes amb les referències cadastrals

Codi illa	Codi parcel·la	Referència cadastral	Tipus	Municipi	Superfície (ha)
04	85	17210A00400085	pi	Torrent	2,4182
99538	04	9953804EG0495S	pi	Torrent	1,3106
99538	06	9953806EG0495S	pi	Torrent	1,0005
99538	07	9953807EG0495S	pi	Torrent	1,0000
99538	12	9953812EG0495S	pi	Torrent	0,8020
1	1	1	zv	Torrent	2,0623
<b>Total</b>					<b>8,5936</b>

Taula A2.2.1: Correspondència de les vies de servei que s'han d'obrir o arranjar amb les referències cadastrals

Codi via	Actuació	Referència cadastral	Municipi	Longitud (m)
<b>Total</b>				<b>0,00</b>

#### Torrent(1978\_074)



Taula A2.1.1: Correspondència de les parcel·les interiors no edificades i zones verdes amb les referències cadastrals

Codi illa	Codi parcel·la	Referència cadastral	Tipus	Municipi	Superfície (ha)
04456	11	0445611EG1404N	pi	Torrent	0,0997
06453	04	0645304EG1404N	pi	Torrent	0,2144
06459	03	0645903EG1404N	pi	Torrent	0,2093
06459	10	0645910EG1404N	pi	Torrent	0,1676
06459	13	0645913EG1404N	pi	Torrent	0,1000
06459	14	0645914EG1404N	pi	Torrent	0,1125
06459	15	0645915EG1404N	pi	Torrent	0,1018
06459	16	0645916EG1404N	pi	Torrent	0,1008
06459	17	0645917EG1404N	pi	Torrent	0,1009
06459	18	0645918EG1404N	pi	Torrent	0,0962
06470	03	0647003EG1404N	pi	Torrent	0,2140
08464	03	0846403EG1404N	pi	Torrent	0,1760
08464	04	0846404EG1404N	pi	Torrent	0,2226
2	2	2	zv	Torrent	0,0622
3	3	3	zv	Torrent	0,0923
4	4	4	zv	Torrent	0,0964
5	5	5	zv	Torrent	0,0611
6	6	6	zv	Torrent	0,0776
7	7	7	zv	Torrent	0,0725
8	8	8	zv	Torrent	0,0343
8	8	8	zv	Torrent	0,1717
9	9	9	zv	Torrent	0,1554
<b>Total</b>					<b>2,7393</b>

Taula A2.2.1: Correspondència de les vies de servei que s'han d'obrir o arranjar amb les referències cadastrals

Codi via	Actuació	Referència cadastral	Municipi	Longitud (m)
<b>Total</b>				<b>0,00</b>



## Annex III: Inventari de les propietats protegides per les franges – subjectes obligats (nuclis, urbanitzacions, masies aïllades i instal·lacions)

Taula A3. Relació de propietats protegides per les franges

Número id. (po)	Nom (topònim po)	Tipus d'element (po)	Referència cadastral	Superfície (ha)
1978_001	Barraca Maria Gonzalez Ramirez	edificació	17210A00100083	0,0032
1978_002	Barraca Carlos Bret / La Pedrera / Casa Nova	edificació	17210A00100068	0,0036
1978_002	Barraca Carlos Bret / La Pedrera / Casa Nova	edificació	17210A00100073	0,0019
1978_002	Barraca Carlos Bret / La Pedrera / Casa Nova	edificació	17210A00100069	0,2454
1978_002	Barraca Carlos Bret / La Pedrera / Casa Nova	edificació	17210A00100072	0,0239
1978_002	Barraca Carlos Bret / La Pedrera / Casa Nova	edificació	001600400EG14C	0,0215
1978_002	Barraca Carlos Bret / La Pedrera / Casa Nova	edificació	17210A00109000	0,0215
1978_002	Barraca Carlos Bret / La Pedrera / Casa Nova	edificació	17210A00109000	0,0024
1978_002	Barraca Carlos Bret / La Pedrera / Casa Nova	edificació	001600500EG14C	0,0024
1978_003	Barraca Julio Giralto Toro	edificació	17210A00100084	0,0029
1978_003	Barraca Julio Giralto Toro	edificació	17210A00100056	0,0017
1978_003	Barraca Julio Giralto Toro	edificació	17210A00109000	0,0015
1978_003	Barraca Julio Giralto Toro	edificació	001600100EG14C	0,0015
1978_004	Can Tarradetes	edificació	17210A00100068	0,0290
1978_005	Barraca Josep Vancells Juanola	edificació	002050100EG04D	0,0028
1978_005	Barraca Josep Vancells Juanola	edificació	17210A00109000	0,0028
1978_006	Barraca Joan Miquel Iglesias Reyes	edificació	17210A00100056	0,0043
1978_006	Barraca Joan Miquel Iglesias Reyes	edificació	001600200EG14C	0,0045
1978_006	Barraca Joan Miquel Iglesias Reyes	edificació	17210A00109000	0,0045
1978_008	Barraca José López Segura	edificació	17210A00100043	0,0508
1978_008	Barraca José López Segura	edificació	17210A00100041	0,0049
1978_008	Barraca José López Segura	edificació	002020100EG04D	0,0060
1978_008	Barraca José López Segura	edificació	17210A00100043	0,0060
1978_009	La Rajoleria	edificació	17210A00100061	0,0053
1978_009	La Rajoleria	edificació	001100300EG14C	0,0068
1978_009	La Rajoleria	edificació	17210A00109000	0,0068
1978_010	Olga Molins	edificació	17210A00100042	0,0094
1978_011	Can Caner (carretera)	edificació	17210A00200101	0,0886
1978_011	Can Caner (carretera)	edificació	17210A00209000	0,0167
1978_011	Can Caner (carretera)	edificació	001100200EG14C	0,0167
1978_012	Barraca D. Jee / Barraca Blanco / Mas del Bosc	edificació	17210A00100037	0,0153

1978_012	Barraca D. Jee / Barraca Blanco / Mas del Bosc	edificació	17210A00100039	0,0789
1978_012	Barraca D. Jee / Barraca Blanco / Mas del Bosc	edificació	17210A00109000	0,0079
1978_012	Barraca D. Jee / Barraca Blanco / Mas del Bosc	edificació	001520500EG04D	0,0079
1978_013	Ermita i rectoria de Sant Llop	instal·lació	17210A00100032	0,0454
1978_013	Ermita i rectoria de Sant Llop	instal·lació	17210A00109000	0,0071
1978_013	Ermita i rectoria de Sant Llop	instal·lació	001520200EG04D	0,0071
1978_013	Ermita i rectoria de Sant Llop	instal·lació	17210A00109000	0,0034
1978_013	Ermita i rectoria de Sant Llop	instal·lació	001520200EG04D	0,0034
1978_013	Ermita i rectoria de Sant Llop	instal·lació	17210A00109000	0,0140
1978_013	Ermita i rectoria de Sant Llop	instal·lació	001520300EG04D	0,0140
1978_014	Barraca Joanals	edificació	17210A00100028	0,0031
1978_014	Barraca Joanals	edificació	001520400EG04D	0,0040
1978_014	Barraca Joanals	edificació	17210A00109000	0,0040
1978_015	Barraca Gregorio Recuero Moreno / Casa	edificació	17210A00100099	0,0201
1978_016	Vidal de Llobatera	edificació	17210A00100022	0,0292
1978_017	Can Busqueta	edificació	17210A00200110	0,6127
1978_018	Barraca Joan López / Casa Alvaro Calzada	edificació	17210A00100036	0,0229
1978_019	Pastor ovelles o Granja ovelles	edificació	17210A00200045	0,0781
1978_020	Dipòsit i pou St. Llop	instal·lació	17210A00100013	0,0047
1978_020	Dipòsit i pou St. Llop	instal·lació	17210A00109000	0,0030
1978_020	Dipòsit i pou St. Llop	instal·lació	001020200EG04D	0,0030
1978_021	Can Pelegrí	edificació	17210A00200026	0,0364
1978_023	Restaurant "Els Revolts"	instal·lació	17210A00100002	0,0050
1978_023	Restaurant "Els Revolts"	instal·lació	17210A00100001	0,0864
1978_023	Restaurant "Els Revolts"	instal·lació	17210A00109000	0,0229
1978_023	Restaurant "Els Revolts"	instal·lació	001020100EG04D	0,0229
1978_024	Can Cantó de Bonida	edificació	17210A00200031	0,0294
1978_024	Can Cantó de Bonida	edificació	17210A00209000	0,0510
1978_024	Can Cantó de Bonida	edificació	000700200EG14C	0,0510
1978_025	Casa Bonida (alemanys)	edificació	17210A00200050	0,3692
1978_025	Casa Bonida (alemanys)	edificació	17210A00200049	0,0762
1978_025	Casa Bonida (alemanys)	edificació	17210A00200052	0,0859
1978_025	Casa Bonida (alemanys)	edificació	000850100EG14C	0,0115
1978_025	Casa Bonida (alemanys)	edificació	17210A00209000	0,0115
1978_025	Casa Bonida (alemanys)	edificació	000850100EG14C	0,0658
1978_025	Casa Bonida (alemanys)	edificació	17210A00209000	0,0658
1978_026	Mas Oller	edificació	17210A00200001	0,2167
1978_028	Barraca Maria Mascarós Borrell	edificació	17210A00200005	0,0646
1978_029	Can Mussol	edificació	17210A00200028	0,2169
1978_029	Can Mussol	edificació	17210A00209000	0,0070
1978_029	Can Mussol	edificació	000700100EG14C	0,0070
1978_029	Can Mussol	edificació	17210A00209000	0,0034
1978_029	Can Mussol	edificació	000700100EG14C	0,0034
1978_029	Can Mussol	edificació	17210A00209000	0,0044

1978_029	Can Mussol	edificació	000700100EG14C	0,0044
1978_029	Can Mussol	edificació	17210A00209000	0,0375
1978_029	Can Mussol	edificació	000700100EG14C	0,0375
1978_029	Can Mussol	edificació	17210A00209000	0,0030
1978_029	Can Mussol	edificació	000700100EG14C	0,0030
1978_030	Mas Rostoll	edificació	17210A00400077	0,0781
1978_030	Mas Rostoll	edificació	000600500EG14C	0,0225
1978_030	Mas Rostoll	edificació	17210A00400077	0,0225
1978_030	Mas Rostoll	edificació	000600500EG14C	0,0194
1978_030	Mas Rostoll	edificació	17210A00400077	0,0194
1978_031	Can Bautista o Les quarterades	edificació	17210A00200012	0,0810
1978_031	Can Bautista o Les quarterades	edificació	17210A00209009	0,0023
1978_031	Can Bautista o Les quarterades	edificació	000600400EG14C	0,0180
1978_031	Can Bautista o Les quarterades	edificació	17210A00209000	0,0180
1978_032	Can Sixto	edificació	17210A00200008	0,1801
1978_032	Can Sixto	edificació	17210A00209009	0,0015
1978_033	Barraca Simon Lobo	edificació	17210A00300038	0,0020
1978_033	Barraca Simon Lobo	edificació	17210A00300037	0,0041
1978_034	Paintball	instal·lació	17210A00300044	0,0186
1978_035	Restaurant "Les Moreres"	instal·lació	17210A00300045	0,0354
1978_035	Restaurant "Les Moreres"	instal·lació	17210A00309000	0,0627
1978_035	Restaurant "Les Moreres"	instal·lació	000200600EG14C	0,0627
1978_036	Can Damm	edificació	17210A00200036	0,0684
1978_036	Can Damm	edificació	000200500EG14C	0,0652
1978_036	Can Damm	edificació	17210A00200036	0,0652
1978_037	Barraca Salabert	edificació	17210A00200068	0,0080
1978_037	Barraca Salabert	edificació	17210A00209000	0,0049
1978_037	Barraca Salabert	edificació	000300200EG14C	0,0049
1978_038	Granja Tries	edificació	17210A00200088	0,1303
1978_039	Cal Carreter	edificació	17210A00400080	0,0017
1978_039	Cal Carreter	edificació	17210A00400049	0,0593
1978_039	Cal Carreter	edificació	17210A00409010	0,0014
1978_041	Nau de pinyes Julian	edificació	17210A00300046	0,1398
1978_042	Mas Serra	edificació	17210A00200097	0,0338
1978_042	Mas Serra	edificació	17210A00209000	0,0545
1978_042	Mas Serra	edificació	000200400EG14C	0,0545
1978_042	Mas Serra	edificació	17210A00209000	0,0190
1978_042	Mas Serra	edificació	000200400EG14C	0,0190
1978_043	Granja de porcs d'en Trias	edificació	17210A00200087	0,4224
1978_044	Corral Josep Creixell Juanals	edificació	17210A00200067	0,0399
1978_045	Mas Isern (Can Castilla)	edificació	17210A00300022	0,2090
1978_046	Dolors Alemany Vilardell / Ca l'Alabau / Xavier Sanchez Alabau / Can Parals	edificació	17210A00300028	0,0028
1978_046	Dolors Alemany Vilardell / Ca l'Alabau / Xavier Sanchez Alabau / Can Parals	edificació	17210A00300026	0,0057

1978_046	Dolors Alemany Vilardell / Ca l'Alabau / Xavier Sanchez Alabau / Can Parals	edificació	17210A00300027	0,0491
1978_046	Dolors Alemany Vilardell / Ca l'Alabau / Xavier Sanchez Alabau / Can Parals	edificació	17210A00300047	0,0582
1978_046	Dolors Alemany Vilardell / Ca l'Alabau / Xavier Sanchez Alabau / Can Parals	edificació	17210A00300142	0,0071
1978_046	Dolors Alemany Vilardell / Ca l'Alabau / Xavier Sanchez Alabau / Can Parals	edificació	17210A00300145	0,0563
1978_046	Dolors Alemany Vilardell / Ca l'Alabau / Xavier Sanchez Alabau / Can Parals	edificació	17210A00300048	0,1552
1978_046	Dolors Alemany Vilardell / Ca l'Alabau / Xavier Sanchez Alabau / Can Parals	edificació	17210A00309010	0,0214
1978_046	Dolors Alemany Vilardell / Ca l'Alabau / Xavier Sanchez Alabau / Can Parals	edificació	000200300EG14C	0,0131
1978_046	Dolors Alemany Vilardell / Ca l'Alabau / Xavier Sanchez Alabau / Can Parals	edificació	17210A00309010	0,0131
1978_046	Dolors Alemany Vilardell / Ca l'Alabau / Xavier Sanchez Alabau / Can Parals	edificació	17210A00309000	0,0211
1978_046	Dolors Alemany Vilardell / Ca l'Alabau / Xavier Sanchez Alabau / Can Parals	edificació	000200100EG14C	0,0211
1978_049	Barraca Cobos	edificació	17210A00300068	0,0068
1978_049	Barraca Cobos	edificació	17210A00309000	0,0043
1978_049	Barraca Cobos	edificació	002210900EG14E	0,0043
1978_050	Eduard Sartó Monteys	edificació	17210A00300053	0,3683
1978_051	Mas Llubinada	edificació	17210A00300026	0,5785
1978_051	Mas Llubinada	edificació	17210A00300027	0,0027
1978_052	El Ranxitu	edificació	17210A00309000	0,0053
1978_052	El Ranxitu	edificació	002210700EG14E	0,0053
1978_053	Barraca Antonio Cornejo Lopez i Ana Gomez	edificació	17210A00300138	0,0079
1978_054	Josep Bou / Josep Arespa / Josep Sarsanedes / Pere Bigas	edificació	17210A00300060	0,0241
1978_054	Josep Bou / Josep Arespa / Josep Sarsanedes / Pere Bigas	edificació	17210A00300062	0,0276
1978_054	Josep Bou / Josep Arespa / Josep Sarsanedes / Pere Bigas	edificació	17210A00300141	0,0861
1978_054	Josep Bou / Josep Arespa / Josep Sarsanedes / Pere Bigas	edificació	17210A00300061	0,0374
1978_054	Josep Bou / Josep Arespa / Josep Sarsanedes / Pere Bigas	edificació	17210A00300060	0,0136
1978_054	Josep Bou / Josep Arespa / Josep Sarsanedes / Pere Bigas	edificació	002210300EG14E	0,0136
1978_054	Josep Bou / Josep Arespa / Josep Sarsanedes / Pere Bigas	edificació	17210A00300062	0,0158
1978_054	Josep Bou / Josep Arespa / Josep Sarsanedes / Pere Bigas	edificació	002210600EG14E	0,0158

1978_054	Josep Bou / Josep Arespa / Josep Sarsanedes / Pere Bigas	edificació	17210A00309000	0,0173
1978_054	Josep Bou / Josep Arespa / Josep Sarsanedes / Pere Bigas	edificació	002210500EG14E	0,0173
1978_055	Casa Cané	edificació	17210A00300015	0,0880
1978_056	Mancomunitat Intermunicipal aigües (ETAP)	instal·lació	17210A00300079	0,0112
1978_056	Mancomunitat Intermunicipal aigües (ETAP)	instal·lació	17210A00300077	0,0460
1978_056	Mancomunitat Intermunicipal aigües (ETAP)	instal·lació	002310300EG14E	0,0217
1978_056	Mancomunitat Intermunicipal aigües (ETAP)	instal·lació	17210A00309000	0,0217
1978_056	Mancomunitat Intermunicipal aigües (ETAP)	instal·lació	002310100EG14E	0,0782
1978_056	Mancomunitat Intermunicipal aigües (ETAP)	instal·lació	17210A00309000	0,0782
1978_056	Mancomunitat Intermunicipal aigües (ETAP)	instal·lació	17210A00309000	0,0048
1978_056	Mancomunitat Intermunicipal aigües (ETAP)	instal·lació	002310200EG14E	0,0048
1978_057	Pere Bigas / Josep Castelló / Porxo M. Dellonder / Can Dellonder	edificació	17210A00300013	0,1282
1978_057	Pere Bigas / Josep Castelló / Porxo M. Dellonder / Can Dellonder	edificació	17210A00300099	0,1203
1978_057	Pere Bigas / Josep Castelló / Porxo M. Dellonder / Can Dellonder	edificació	17210A00300144	0,0400
1978_057	Pere Bigas / Josep Castelló / Porxo M. Dellonder / Can Dellonder	edificació	17210A00300063	0,0467
1978_057	Pere Bigas / Josep Castelló / Porxo M. Dellonder / Can Dellonder	edificació	17210A00309002	0,0031
1978_057	Pere Bigas / Josep Castelló / Porxo M. Dellonder / Can Dellonder	edificació	17210A00309000	0,0641
1978_057	Pere Bigas / Josep Castelló / Porxo M. Dellonder / Can Dellonder	edificació	002210100EG14E	0,0641
1978_057	Pere Bigas / Josep Castelló / Porxo M. Dellonder / Can Dellonder	edificació	002210100EG14E	0,0029
1978_057	Pere Bigas / Josep Castelló / Porxo M. Dellonder / Can Dellonder	edificació	17210A00309000	0,0029
1978_057	Pere Bigas / Josep Castelló / Porxo M. Dellonder / Can Dellonder	edificació	002210100EG14E	0,0026
1978_057	Pere Bigas / Josep Castelló / Porxo M. Dellonder / Can Dellonder	edificació	17210A00309000	0,0026
1978_057	Pere Bigas / Josep Castelló / Porxo M. Dellonder / Can Dellonder	edificació	17210A00309000	0,0039
1978_057	Pere Bigas / Josep Castelló / Porxo M. Dellonder / Can Dellonder	edificació	002210100EG14E	0,0039
1978_058	Can Galloi / Mas Cantó de Torrentí	edificació	17210A00400026	0,0417
1978_058	Can Galloi / Mas Cantó de Torrentí	edificació	17210A00309001	0,0136

1978_058	Can Galloi / Mas Cantó de Torrentí	edificació	17210A00300140	0,0961
1978_058	Can Galloi / Mas Cantó de Torrentí	edificació	17210A00309000	0,0130
1978_058	Can Galloi / Mas Cantó de Torrentí	edificació	002110100EG14E	0,0130
1978_059	Coberts antics Mas Cantò de Torrentí	edificació	17210A00300140	0,0854
1978_060	Barraca Enric Caner Exposito	edificació	17210A00400018	0,0136
1978_061	Nirvana	edificació	17210A00300008	0,0063
1978_061	Nirvana	edificació	17210A00300012	0,6078
1978_061	Nirvana	edificació	001710400EG14E	0,0050
1978_061	Nirvana	edificació	17210A00309000	0,0050
1978_061	Nirvana	edificació	001710400EG14E	0,0173
1978_061	Nirvana	edificació	17210A00309000	0,0173
1978_061	Nirvana	edificació	001710400EG14E	0,0202
1978_061	Nirvana	edificació	17210A00309000	0,0202
1978_062	Mas Carreras / Can Juanals / Can Sabater	edificació	17210A00400025	0,0955
1978_062	Mas Carreras / Can Juanals / Can Sabater	edificació	17210A00400027	0,2257
1978_062	Mas Carreras / Can Juanals / Can Sabater	edificació	17210A00400015	0,3917
1978_062	Mas Carreras / Can Juanals / Can Sabater	edificació	17210A00409000	0,0304
1978_062	Mas Carreras / Can Juanals / Can Sabater	edificació	002110300EG14E	0,0304
1978_062	Mas Carreras / Can Juanals / Can Sabater	edificació	17210A00409000	0,0723
1978_062	Mas Carreras / Can Juanals / Can Sabater	edificació	002110400EG14E	0,0723
1978_062	Mas Carreras / Can Juanals / Can Sabater	edificació	17210A00409000	0,0556
1978_062	Mas Carreras / Can Juanals / Can Sabater	edificació	002110400EG14E	0,0556
1978_063	Nau Mas Carreres	edificació	17210A00400015	0,0089
1978_064	Barraca Pere Bigas	edificació	17210A00400020	0,0053
1978_065	Can Gou	edificació	17210A00300106	0,1568
1978_065	Can Gou	edificació	001710200EG14E	0,0271
1978_065	Can Gou	edificació	17210A00309000	0,0271
1978_066	Barraca Josep Ferrer Pi	edificació	17210A00400005	0,0037
1978_070	Barraca Camp dels Tres Corns	edificació	17210A00300134	0,0827
1978_072	Can Damià	edificació	17210A00400050	1,0870
1978_072	Can Damià	edificació	17210A00400051	0,1036
1978_072	Can Damià	edificació	17210A00400087	0,0206
1978_072	Can Damià	edificació	17210A00400081	0,0036
1978_073	Urbanització Els Trullars	urbanització	17210A00400085	1,0744
1978_073	Urbanització Els Trullars	urbanització	17210A00409000	17,9977
1978_073	Urbanització Els Trullars	urbanització	17210A00400001	0,0016
1978_073	Urbanització Els Trullars	urbanització	17210A00400029	0,0011
1978_073	Urbanització Els Trullars	urbanització	17210A00409008	0,0362
1978_074	Torrent	nucli	17210A00400080	0,0059
1978_074	Torrent	nucli	17210A00409012	0,0045
1978_074	Torrent	nucli	17210A00409011	0,4562



1978_074	Torrent	nucli	17210A00400083	0,2103
1978_074	Torrent	nucli	17210A00400084	0,8598
1978_074	Torrent	nucli	17210A00400031	3,2749
1978_074	Torrent	nucli	17210A00300034	0,0178
1978_074	Torrent	nucli	17210A00300033	0,0128
1978_074	Torrent	nucli	17210A00400077	0,0025
1978_074	Torrent	nucli	17210A00400045	0,0093
1978_074	Torrent	nucli	17210A00409000	0,0030
1978_074	Torrent	nucli	17210A00309001	0,0023
1978_074	Torrent	nucli	17210A00409000	11,5745
1978_075	Hotel Mas de Torrent / El Xalet	instal·lació	17210A00400030	0,0493
1978_075	Hotel Mas de Torrent / El Xalet	instal·lació	002110500EG14E	0,0124
1978_075	Hotel Mas de Torrent / El Xalet	instal·lació	17210A00409000	0,0124
1978_075	Hotel Mas de Torrent / El Xalet	instal·lació	002110500EG14E	0,0158
1978_075	Hotel Mas de Torrent / El Xalet	instal·lació	17210A00409000	0,0158
1978_078	Barraca Josep Ferrer Pi / Mas Cané (carretera) El Pla	edificació	17210A00300041	0,0026
1978_078	Barraca Josep Ferrer Pi / Mas Cané (carretera) El Pla	edificació	17210A00300042	0,2784
1978_078	Barraca Josep Ferrer Pi / Mas Cané (carretera) El Pla	edificació	17210A00300043	0,0696
1978_079	Josep Alsina Maruny	edificació	17210A00300069	0,0014
1978_079	Josep Alsina Maruny	edificació	002210800EG14E	0,0041
1978_079	Josep Alsina Maruny	edificació	17210A00300069	0,0041
1978_081	Sorea S.A.	instal·lació	17210A00200099	0,0236
1978_082	Aparcament Sala Gran	nucli	17210A00209008	0,0038
1978_082	Aparcament Sala Gran	nucli	17210A00200111	1,1274
<b>Total</b>				<b>48,4507</b>



## Annex IV. Inventari de les parcel·les afectades per la franja d'edificacions i instal·lacions aïllades

Taula A4: Parcel·les afectades per la franja d'edificacions i instal·lacions aïllades

Número id. (po)	Nom (topònim po)	Tipus d'element (po)	Referència cadastral	Superfície (ha)
1978_001	Barraca Maria Gonzalez Ramirez	edificació	17210A00100082	0,0175
1978_001	Barraca Maria Gonzalez Ramirez	edificació	17210A00100083	0,2353
1978_002	Barraca Carlos Bret / La Pedrera / Casa Nova	edificació	17210A00100071	0,0488
1978_002	Barraca Carlos Bret / La Pedrera / Casa Nova	edificació	17210A00100068	0,2616
1978_002	Barraca Carlos Bret / La Pedrera / Casa Nova	edificació	17210A00100073	0,0890
1978_002	Barraca Carlos Bret / La Pedrera / Casa Nova	edificació	17210A00100074	0,0277
1978_002	Barraca Carlos Bret / La Pedrera / Casa Nova	edificació	17210A00100075	0,0293
1978_002	Barraca Carlos Bret / La Pedrera / Casa Nova	edificació	17210A00100069	0,2288
1978_002	Barraca Carlos Bret / La Pedrera / Casa Nova	edificació	17210A00100072	0,1087
1978_002	Barraca Carlos Bret / La Pedrera / Casa Nova	edificació	17210A00109000	0,0001
1978_002	Barraca Carlos Bret / La Pedrera / Casa Nova	edificació	001600500EG14C	0,0001
1978_003	Barraca Julio Giralto Toro	edificació	17210A00100084	0,1206
1978_003	Barraca Julio Giralto Toro	edificació	17210A00100056	0,0849
1978_003	Barraca Julio Giralto Toro	edificació	17210A00100097	0,0635
1978_003	Barraca Julio Giralto Toro	edificació	17210A00109000	0,0047
1978_003	Barraca Julio Giralto Toro	edificació	001600100EG14C	0,0047
1978_004	Can Tarradetes	edificació	17210A00100064	0,1130
1978_004	Can Tarradetes	edificació	17210A00100065	0,0089
1978_004	Can Tarradetes	edificació	17210A00100068	0,1619
1978_004	Can Tarradetes	edificació	17210A00100075	0,1208
1978_005	Barraca Josep Vancells Juanola	edificació	17210A00100053	0,0696
1978_005	Barraca Josep Vancells Juanola	edificació	17210A00100055	0,0510
1978_005	Barraca Josep Vancells Juanola	edificació	17210A00100087	0,0226
1978_005	Barraca Josep Vancells Juanola	edificació	17210A00100091	0,0107
1978_005	Barraca Josep Vancells Juanola	edificació	17210A00100054	0,0986
1978_005	Barraca Josep Vancells Juanola	edificació	002050100EG04D	0,0026
1978_005	Barraca Josep Vancells Juanola	edificació	17210A00109000	0,0026
1978_006	Barraca Joan Miquel Iglesias Reyes	edificació	17210A00100064	0,0054
1978_006	Barraca Joan Miquel Iglesias Reyes	edificació	17210A00100056	0,2849
1978_006	Barraca Joan Miquel Iglesias Reyes	edificació	001600200EG14C	0,0001
1978_006	Barraca Joan Miquel Iglesias	edificació	17210A00109000	0,0001

	Reyes			
1978_007	Barraca Hereus de Montserrat Juriol Simon	edificació	17210A00100051	0,0050
1978_007	Barraca Hereus de Montserrat Juriol Simon	edificació	17210A00100052	0,2211
1978_008	Barraca José López Segura	edificació	002020100EG04D	0,0028
1978_008	Barraca José López Segura	edificació	17210A00100043	0,4660
1978_008	Barraca José López Segura	edificació	17210A00100043	0,0028
1978_008	Barraca José López Segura	edificació	17210A00100041	0,2082
1978_009	La Rajoleria	edificació	001100300EG14C	0,0084
1978_009	La Rajoleria	edificació	17210A00200105	0,0142
1978_009	La Rajoleria	edificació	17210A00109000	0,0084
1978_009	La Rajoleria	edificació	17210A00100061	0,2474
1978_009	La Rajoleria	edificació	17210A00109001	0,0441
1978_010	Olga Molins	edificació	17210A00100042	0,2919
1978_011	Can Caner (carretera)	edificació	17210A00200100	0,1547
1978_011	Can Caner (carretera)	edificació	17210A00200101	0,3579
1978_011	Can Caner (carretera)	edificació	17210A00209008	0,0291
1978_012	Barraca D. Jee / Barraca Blanco / Mas del Bosc	edificació	17210A00109000	0,0021
1978_012	Barraca D. Jee / Barraca Blanco / Mas del Bosc	edificació	001520500EG04D	0,0021
1978_012	Barraca D. Jee / Barraca Blanco / Mas del Bosc	edificació	17210A00100038	0,0560
1978_012	Barraca D. Jee / Barraca Blanco / Mas del Bosc	edificació	17210A00100037	0,1716
1978_012	Barraca D. Jee / Barraca Blanco / Mas del Bosc	edificació	17210A00109000	0,0148
1978_012	Barraca D. Jee / Barraca Blanco / Mas del Bosc	edificació	17210A00100039	0,3386
1978_012	Barraca D. Jee / Barraca Blanco / Mas del Bosc	edificació	17210A00100040	0,0299
1978_013	Ermita i rectoria de Sant Llop	instal·lació	17210A00100032	0,4677
1978_013	Ermita i rectoria de Sant Llop	instal·lació	17210A00100033	0,0145
1978_013	Ermita i rectoria de Sant Llop	instal·lació	17210A00109000	0,0025
1978_013	Ermita i rectoria de Sant Llop	instal·lació	001520200EG04D	0,0025
1978_013	Ermita i rectoria de Sant Llop	instal·lació	17210A00109000	0,0007
1978_013	Ermita i rectoria de Sant Llop	instal·lació	001520200EG04D	0,0007
1978_013	Ermita i rectoria de Sant Llop	instal·lació	17210A00109000	0,0079
1978_013	Ermita i rectoria de Sant Llop	instal·lació	001520300EG04D	0,0079
1978_014	Barraca Joanals	edificació	001520400EG04D	0,0001
1978_014	Barraca Joanals	edificació	17210A00109000	0,0001
1978_014	Barraca Joanals	edificació	17210A00100025	0,0013
1978_014	Barraca Joanals	edificació	17210A00100027	0,0367
1978_014	Barraca Joanals	edificació	17210A00100032	0,0935
1978_014	Barraca Joanals	edificació	17210A00100028	0,1488
1978_015	Barraca Gregorio Recuero Moreno / Casa	edificació	17210A00100099	0,0078
1978_015	Barraca Gregorio Recuero Moreno / Casa	edificació	17210A00100036	0,0536
1978_015	Barraca Gregorio Recuero Moreno / Casa	edificació	17210A00100099	0,2132
1978_015	Barraca Gregorio Recuero Moreno / Casa	edificació	17210A00100034	0,0032

1978_015	Barraca Gregorio Recuero Moreno / Casa	edificació	17210A00100035	0,0111
1978_015	Barraca Gregorio Recuero Moreno / Casa	edificació	17210A00100036	0,0678
1978_016	Vidal de Llobatera	edificació	17210A00100018	0,0113
1978_016	Vidal de Llobatera	edificació	17210A00100021	0,1150
1978_016	Vidal de Llobatera	edificació	17210A00100022	0,2640
1978_017	Can Busqueta	edificació	17210A00200013	0,0271
1978_017	Can Busqueta	edificació	17210A00200026	0,0869
1978_017	Can Busqueta	edificació	17210A00200100	0,0071
1978_017	Can Busqueta	edificació	17210A00200110	1,4837
1978_017	Can Busqueta	edificació	17210A00200108	0,0741
1978_017	Can Busqueta	edificació	17210A00209008	0,0358
1978_018	Barraca Joan López / Casa Alvaro Calzada	edificació	17210A00100099	0,0078
1978_018	Barraca Joan López / Casa Alvaro Calzada	edificació	17210A00100036	0,0536
1978_018	Barraca Joan López / Casa Alvaro Calzada	edificació	17210A00100003	0,0709
1978_018	Barraca Joan López / Casa Alvaro Calzada	edificació	17210A00100036	0,2295
1978_019	Pastor ovelles o Granja ovelles	edificació	17210A00200040	0,0969
1978_019	Pastor ovelles o Granja ovelles	edificació	17210A00200045	0,2190
1978_019	Pastor ovelles o Granja ovelles	edificació	17210A00200042	0,1781
1978_020	Dipòsit i pou St. Llop	instal·lació	17210A00100012	0,1198
1978_020	Dipòsit i pou St. Llop	instal·lació	17210A00100026	0,0390
1978_020	Dipòsit i pou St. Llop	instal·lació	17210A00100027	0,1441
1978_020	Dipòsit i pou St. Llop	instal·lació	17210A00100013	0,1920
1978_020	Dipòsit i pou St. Llop	instal·lació	17210A00109000	0,0002
1978_020	Dipòsit i pou St. Llop	instal·lació	001020200EG04D	0,0002
1978_021	Can Pelegrí	edificació	17210A00200026	0,3549
1978_021	Can Pelegrí	edificació	17210A00200031	0,0333
1978_023	Restaurant "Els Revolts"	instal·lació	17210A00100002	0,3252
1978_023	Restaurant "Els Revolts"	instal·lació	17210A00100001	0,2749
1978_023	Restaurant "Els Revolts"	instal·lació	17210A00100003	0,1002
1978_024	Can Cantó de Bonida	edificació	17210A00209000	0,0009
1978_024	Can Cantó de Bonida	edificació	000700200EG14C	0,0009
1978_024	Can Cantó de Bonida	edificació	17210A00200031	0,4982
1978_025	Casa Bonida (alemanys)	edificació	17210A00200040	0,1172
1978_025	Casa Bonida (alemanys)	edificació	17210A00200048	0,0015
1978_025	Casa Bonida (alemanys)	edificació	17210A00200045	0,0006
1978_025	Casa Bonida (alemanys)	edificació	17210A00200050	0,3747
1978_025	Casa Bonida (alemanys)	edificació	17210A00200049	0,3137
1978_025	Casa Bonida (alemanys)	edificació	17210A00200053	0,0638
1978_025	Casa Bonida (alemanys)	edificació	17210A00200052	0,1287
1978_026	Mas Oller	edificació	17210A00400079	0,0756
1978_026	Mas Oller	edificació	17210A00200001	0,6567
1978_026	Mas Oller	edificació	17210A00409002	0,0020
1978_026	Mas Oller	edificació	17210A00400066	0,0013

1978_026	Mas Oller	edificació	17210A00209001	0,1347
1978_028	Barraca Maria Mascarós Borrell	edificació	17210A00200006	0,2609
1978_028	Barraca Maria Mascarós Borrell	edificació	17210A00200004	0,1279
1978_028	Barraca Maria Mascarós Borrell	edificació	17210A00200005	0,2754
1978_029	Can Mussol	edificació	17210A00209000	0,0002
1978_029	Can Mussol	edificació	000700100EG14C	0,0002
1978_029	Can Mussol	edificació	17210A00200030	0,1089
1978_029	Can Mussol	edificació	17210A00200098	0,0227
1978_029	Can Mussol	edificació	17210A00200028	0,6470
1978_029	Can Mussol	edificació	17210A00209002	0,0161
1978_030	Mas Rostoll	edificació	000600500EG14C	0,0007
1978_030	Mas Rostoll	edificació	17210A00400077	0,0007
1978_030	Mas Rostoll	edificació	17210A00400077	0,6830
1978_031	Can Bautista o Les quarterades	edificació	000600400EG14C	0,0007
1978_031	Can Bautista o Les quarterades	edificació	17210A00209000	0,0007
1978_031	Can Bautista o Les quarterades	edificació	17210A00200006	0,1507
1978_031	Can Bautista o Les quarterades	edificació	17210A00200007	0,0884
1978_031	Can Bautista o Les quarterades	edificació	17210A00200012	0,1622
1978_031	Can Bautista o Les quarterades	edificació	17210A00200010	0,1449
1978_031	Can Bautista o Les quarterades	edificació	17210A00209009	0,0273
1978_032	Can Sixto	edificació	17210A00200007	0,2252
1978_032	Can Sixto	edificació	17210A00200008	0,0542
1978_032	Can Sixto	edificació	17210A00209010	0,0310
1978_032	Can Sixto	edificació	17210A00209001	0,0288
1978_032	Can Sixto	edificació	17210A00200010	0,1259
1978_032	Can Sixto	edificació	17210A00200009	0,0285
1978_032	Can Sixto	edificació	17210A00200002	0,1058
1978_032	Can Sixto	edificació	17210A00209009	0,0394
1978_033	Barraca Simon Lobo	edificació	17210A00300038	0,0407
1978_033	Barraca Simon Lobo	edificació	17210A00309005	0,0373
1978_033	Barraca Simon Lobo	edificació	17210A00209001	0,0131
1978_033	Barraca Simon Lobo	edificació	17210A00300139	0,0478
1978_033	Barraca Simon Lobo	edificació	17210A00300037	0,1369
1978_034	Paintball	instal·lació	17210A00300044	0,2324
1978_034	Paintball	instal·lació	17210A00300137	0,0533
1978_034	Paintball	instal·lació	17210A00309005	0,0316
1978_034	Paintball	instal·lació	17210A00300037	0,0197
1978_035	Restaurant "Les Moreres"	instal·lació	17210A00300044	0,2023
1978_035	Restaurant "Les Moreres"	instal·lació	17210A00300046	0,1073
1978_035	Restaurant "Les Moreres"	instal·lació	17210A00300045	0,4473
1978_036	Can Damm	edificació	17210A00209012	0,0010
1978_036	Can Damm	edificació	17210A00200107	0,0047

1978_036	Can Damm	edificació	17210A00200097	0,0004
1978_036	Can Damm	edificació	000200500EG14C	0,0056
1978_036	Can Damm	edificació	17210A00200036	0,0056
1978_036	Can Damm	edificació	17210A00209012	0,0084
1978_036	Can Damm	edificació	17210A00209014	0,0806
1978_036	Can Damm	edificació	17210A00200036	0,6004
1978_036	Can Damm	edificació	17210A00200107	0,0891
1978_036	Can Damm	edificació	17210A00200097	0,1356
1978_037	Barraca Salabert	edificació	17210A00209000	0,0001
1978_037	Barraca Salabert	edificació	000300200EG14C	0,0001
1978_037	Barraca Salabert	edificació	17210A00200068	0,3137
1978_038	Granja Tries	edificació	17210A00200089	0,0552
1978_038	Granja Tries	edificació	17210A00200088	0,6973
1978_038	Granja Tries	edificació	17210A00200090	0,2195
1978_039	Cal Carreter	edificació	17210A00400080	0,2115
1978_039	Cal Carreter	edificació	17210A00400049	0,2238
1978_039	Cal Carreter	edificació	17210A00409010	0,0140
1978_039	Cal Carreter	edificació	17210A00400031	0,0023
1978_041	Nau de pinyes Julian	edificació	17210A00300050	0,0145
1978_041	Nau de pinyes Julian	edificació	17210A00300049	0,0050
1978_041	Nau de pinyes Julian	edificació	17210A00309014	0,0002
1978_041	Nau de pinyes Julian	edificació	17210A00300044	0,0728
1978_041	Nau de pinyes Julian	edificació	17210A00300046	0,5122
1978_041	Nau de pinyes Julian	edificació	17210A00300145	0,0001
1978_041	Nau de pinyes Julian	edificació	17210A00309005	0,0313
1978_042	Mas Serra	edificació	17210A00200097	0,2921
1978_042	Mas Serra	edificació	17210A00209001	0,0218
1978_042	Mas Serra	edificació	17210A00209012	0,0010
1978_042	Mas Serra	edificació	17210A00200107	0,0047
1978_042	Mas Serra	edificació	17210A00200097	0,0004
1978_042	Mas Serra	edificació	17210A00209000	0,0008
1978_042	Mas Serra	edificació	000200400EG14C	0,0008
1978_042	Mas Serra	edificació	17210A00209000	0,0003
1978_042	Mas Serra	edificació	000200400EG14C	0,0003
1978_042	Mas Serra	edificació	17210A00209012	0,0399
1978_042	Mas Serra	edificació	17210A00200107	0,2228
1978_043	Granja de porcs d'en Trias	edificació	17210A00209004	0,0095
1978_043	Granja de porcs d'en Trias	edificació	17210A00200066	0,0758
1978_043	Granja de porcs d'en Trias	edificació	17210A00200089	0,0911
1978_043	Granja de porcs d'en Trias	edificació	17210A00200086	0,4023
1978_043	Granja de porcs d'en Trias	edificació	17210A00200087	0,2696
1978_043	Granja de porcs d'en Trias	edificació	17210A00200088	0,1360
1978_043	Granja de porcs d'en Trias	edificació	17210A00209003	0,0490
1978_044	Corral Josep Creixell Juanals	edificació	17210A00209005	0,0384
1978_044	Corral Josep Creixell Juanals	edificació	17210A00200063	0,0225
1978_044	Corral Josep Creixell Juanals	edificació	17210A00200077	0,1255
1978_044	Corral Josep Creixell Juanals	edificació	17210A00200067	0,1704



1978_044	Corral Josep Creixell Juanals	edificació	17210A00200068	0,0573
1978_045	Mas Iern (Can Castilla)	edificació	17210A00300019	0,0777
1978_045	Mas Iern (Can Castilla)	edificació	17210A00309008	0,0569
1978_045	Mas Iern (Can Castilla)	edificació	17210A00300022	0,5726
1978_045	Mas Iern (Can Castilla)	edificació	17210A00300020	0,1125
1978_045	Mas Iern (Can Castilla)	edificació	17210A00300021	0,0368
1978_046	Dolors Alemany Vilardell / Ca l'Alabau / Xavier Sanchez Alabau / Can Parals	edificació	17210A00300057	0,1764
1978_046	Dolors Alemany Vilardell / Ca l'Alabau / Xavier Sanchez Alabau / Can Parals	edificació	17210A00300028	0,2995
1978_046	Dolors Alemany Vilardell / Ca l'Alabau / Xavier Sanchez Alabau / Can Parals	edificació	17210A00300031	0,0418
1978_046	Dolors Alemany Vilardell / Ca l'Alabau / Xavier Sanchez Alabau / Can Parals	edificació	17210A00300025	0,0004
1978_046	Dolors Alemany Vilardell / Ca l'Alabau / Xavier Sanchez Alabau / Can Parals	edificació	17210A00300026	0,2107
1978_046	Dolors Alemany Vilardell / Ca l'Alabau / Xavier Sanchez Alabau / Can Parals	edificació	17210A00300027	0,1536
1978_046	Dolors Alemany Vilardell / Ca l'Alabau / Xavier Sanchez Alabau / Can Parals	edificació	17210A00300047	0,1001
1978_046	Dolors Alemany Vilardell / Ca l'Alabau / Xavier Sanchez Alabau / Can Parals	edificació	17210A00300142	0,1314
1978_046	Dolors Alemany Vilardell / Ca l'Alabau / Xavier Sanchez Alabau / Can Parals	edificació	17210A00300145	0,1680
1978_046	Dolors Alemany Vilardell / Ca l'Alabau / Xavier Sanchez Alabau / Can Parals	edificació	17210A00300048	0,3418
1978_046	Dolors Alemany Vilardell / Ca l'Alabau / Xavier Sanchez Alabau / Can Parals	edificació	17210A00309010	0,1036
1978_046	Dolors Alemany Vilardell / Ca l'Alabau / Xavier Sanchez Alabau / Can Parals	edificació	17210A00300026	0,0054
1978_046	Dolors Alemany Vilardell / Ca l'Alabau / Xavier Sanchez Alabau / Can Parals	edificació	17210A00300027	0,0179
1978_046	Dolors Alemany Vilardell / Ca l'Alabau / Xavier Sanchez Alabau / Can Parals	edificació	000200300EG14C	0,0007
1978_046	Dolors Alemany Vilardell / Ca l'Alabau / Xavier Sanchez Alabau / Can Parals	edificació	17210A00309010	0,0007
1978_049	Barraca Cobos	edificació	17210A00300066	0,0394
1978_049	Barraca Cobos	edificació	17210A00300067	0,1042
1978_049	Barraca Cobos	edificació	17210A00300069	0,1042
1978_049	Barraca Cobos	edificació	17210A00300070	0,1013
1978_049	Barraca Cobos	edificació	17210A00309009	0,0288
1978_049	Barraca Cobos	edificació	17210A00209005	0,0026
1978_049	Barraca Cobos	edificació	17210A00200072	0,0015
1978_049	Barraca Cobos	edificació	17210A00200073	0,0035
1978_049	Barraca Cobos	edificació	17210A00200036	0,0063



1978_049	Barraca Cobos	edificació	17210A00300068	0,1178
1978_049	Barraca Cobos	edificació	17210A00209001	0,0402
1978_049	Barraca Cobos	edificació	17210A00309000	0,0016
1978_049	Barraca Cobos	edificació	002210900EG14E	0,0016
1978_050	Eduard Sartó Monteys	edificació	17210A00300054	0,0561
1978_050	Eduard Sartó Monteys	edificació	17210A00300052	0,1762
1978_050	Eduard Sartó Monteys	edificació	17210A00300053	0,5367
1978_050	Eduard Sartó Monteys	edificació	17210A00300055	0,0359
1978_050	Eduard Sartó Monteys	edificació	17210A00300056	0,0216
1978_050	Eduard Sartó Monteys	edificació	17210A00309005	0,0452
1978_051	Mas Llubinada	edificació	17210A00300017	0,0487
1978_051	Mas Llubinada	edificació	17210A00300016	0,0410
1978_051	Mas Llubinada	edificació	17210A00300025	0,0483
1978_051	Mas Llubinada	edificació	17210A00300026	0,5223
1978_051	Mas Llubinada	edificació	17210A00300027	0,3055
1978_051	Mas Llubinada	edificació	17210A00300026	0,0054
1978_051	Mas Llubinada	edificació	17210A00300027	0,0179
1978_052	El Ranxitu	edificació	17210A00300072	0,2809
1978_052	El Ranxitu	edificació	17210A00309000	0,0010
1978_052	El Ranxitu	edificació	002210700EG14E	0,0010
1978_053	Barraca Antonio Cornejo Lopez i Ana Gomez	edificació	17210A00300065	0,0470
1978_053	Barraca Antonio Cornejo Lopez i Ana Gomez	edificació	17210A00300070	0,1292
1978_053	Barraca Antonio Cornejo Lopez i Ana Gomez	edificació	17210A00300071	0,0222
1978_053	Barraca Antonio Cornejo Lopez i Ana Gomez	edificació	17210A00309004	0,0486
1978_053	Barraca Antonio Cornejo Lopez i Ana Gomez	edificació	17210A00300138	0,1109
1978_054	Josep Bou / Josep Arespa / Josep Sarsanedes / Pere Bigas	edificació	17210A00300055	0,0179
1978_054	Josep Bou / Josep Arespa / Josep Sarsanedes / Pere Bigas	edificació	17210A00300059	0,0630
1978_054	Josep Bou / Josep Arespa / Josep Sarsanedes / Pere Bigas	edificació	17210A00300060	0,2483
1978_054	Josep Bou / Josep Arespa / Josep Sarsanedes / Pere Bigas	edificació	17210A00300062	0,2940
1978_054	Josep Bou / Josep Arespa / Josep Sarsanedes / Pere Bigas	edificació	17210A00300015	0,0892
1978_054	Josep Bou / Josep Arespa / Josep Sarsanedes / Pere Bigas	edificació	17210A00300141	0,0334
1978_054	Josep Bou / Josep Arespa / Josep Sarsanedes / Pere Bigas	edificació	17210A00300061	0,0825
1978_054	Josep Bou / Josep Arespa / Josep Sarsanedes / Pere Bigas	edificació	17210A00309010	0,0238
1978_054	Josep Bou / Josep Arespa / Josep Sarsanedes / Pere Bigas	edificació	17210A00309002	0,0165
1978_054	Josep Bou / Josep Arespa /	edificació	17210A00300060	0,0003

	Josep Sarsanedes / Pere Bigas			
1978_054	Josep Bou / Josep Arespa / Josep Sarsanedes / Pere Bigas	edificació	002210300EG14E	0,0003
1978_054	Josep Bou / Josep Arespa / Josep Sarsanedes / Pere Bigas	edificació	17210A00300062	0,0050
1978_054	Josep Bou / Josep Arespa / Josep Sarsanedes / Pere Bigas	edificació	002210600EG14E	0,0050
1978_054	Josep Bou / Josep Arespa / Josep Sarsanedes / Pere Bigas	edificació	17210A00309000	0,0004
1978_054	Josep Bou / Josep Arespa / Josep Sarsanedes / Pere Bigas	edificació	002210500EG14E	0,0004
1978_055	Casa Cané	edificació	17210A00300015	0,5034
1978_056	Mancomunitat Intermunicipal aigües (ETAP)	instal·lació	17210A00300074	0,0021
1978_056	Mancomunitat Intermunicipal aigües (ETAP)	instal·lació	17210A00300079	0,3605
1978_056	Mancomunitat Intermunicipal aigües (ETAP)	instal·lació	17210A00300078	0,1059
1978_056	Mancomunitat Intermunicipal aigües (ETAP)	instal·lació	17210A00300077	0,3457
1978_056	Mancomunitat Intermunicipal aigües (ETAP)	instal·lació	17210A00309013	0,0201
1978_056	Mancomunitat Intermunicipal aigües (ETAP)	instal·lació	17210A00309006	0,0163
1978_056	Mancomunitat Intermunicipal aigües (ETAP)	instal·lació	002310300EG14E	0,0137
1978_056	Mancomunitat Intermunicipal aigües (ETAP)	instal·lació	17210A00309000	0,0137
1978_056	Mancomunitat Intermunicipal aigües (ETAP)	instal·lació	002310100EG14E	0,1691
1978_056	Mancomunitat Intermunicipal aigües (ETAP)	instal·lació	17210A00309000	0,1691
1978_056	Mancomunitat Intermunicipal aigües (ETAP)	instal·lació	17210A00309000	0,0001
1978_056	Mancomunitat Intermunicipal aigües (ETAP)	instal·lació	002310200EG14E	0,0001
1978_057	Pere Bigas / Josep Castelló / Porxo M. Dellonder / Can Dellonder	edificació	17210A00300060	0,0500
1978_057	Pere Bigas / Josep Castelló / Porxo M. Dellonder / Can Dellonder	edificació	17210A00300062	0,0614
1978_057	Pere Bigas / Josep Castelló / Porxo M. Dellonder / Can Dellonder	edificació	17210A00300013	0,3345
1978_057	Pere Bigas / Josep Castelló / Porxo M. Dellonder / Can Dellonder	edificació	17210A00300012	0,1698
1978_057	Pere Bigas / Josep Castelló / Porxo M. Dellonder / Can Dellonder	edificació	17210A00300099	0,4361
1978_057	Pere Bigas / Josep Castelló / Porxo M. Dellonder / Can Dellonder	edificació	17210A00300144	0,0171
1978_057	Pere Bigas / Josep Castelló / Porxo M. Dellonder / Can Dellonder	edificació	17210A00309010	0,0046
1978_057	Pere Bigas / Josep Castelló / Porxo M. Dellonder / Can Dellonder	edificació	17210A00300063	0,3178

1978_057	Pere Bigas / Josep Castelló / Porxo M. Dellonder / Can Dellonder	edificació	17210A00309002	0,0868
1978_057	Pere Bigas / Josep Castelló / Porxo M. Dellonder / Can Dellonder	edificació	17210A00309000	0,0010
1978_057	Pere Bigas / Josep Castelló / Porxo M. Dellonder / Can Dellonder	edificació	002210100EG14E	0,0010
1978_057	Pere Bigas / Josep Castelló / Porxo M. Dellonder / Can Dellonder	edificació	002210100EG14E	0,0002
1978_057	Pere Bigas / Josep Castelló / Porxo M. Dellonder / Can Dellonder	edificació	17210A00309000	0,0002
1978_057	Pere Bigas / Josep Castelló / Porxo M. Dellonder / Can Dellonder	edificació	002210100EG14E	0,0017
1978_057	Pere Bigas / Josep Castelló / Porxo M. Dellonder / Can Dellonder	edificació	17210A00309000	0,0017
1978_057	Pere Bigas / Josep Castelló / Porxo M. Dellonder / Can Dellonder	edificació	17210A00309000	0,0001
1978_057	Pere Bigas / Josep Castelló / Porxo M. Dellonder / Can Dellonder	edificació	002210100EG14E	0,0001
1978_058	Can Galloi / Mas Cantó de Torrentí	edificació	17210A00300008	0,0413
1978_058	Can Galloi / Mas Cantó de Torrentí	edificació	17210A00400030	0,0822
1978_058	Can Galloi / Mas Cantó de Torrentí	edificació	17210A00400026	0,0511
1978_058	Can Galloi / Mas Cantó de Torrentí	edificació	17210A00309015	0,0157
1978_058	Can Galloi / Mas Cantó de Torrentí	edificació	17210A00400025	0,1029
1978_058	Can Galloi / Mas Cantó de Torrentí	edificació	17210A00400027	0,0234
1978_058	Can Galloi / Mas Cantó de Torrentí	edificació	17210A00309001	0,0316
1978_058	Can Galloi / Mas Cantó de Torrentí	edificació	17210A00300140	0,4310
1978_058	Can Galloi / Mas Cantó de Torrentí	edificació	17210A00300140	0,0011
1978_059	Coberts antics Mas Cantó de Torrentí	edificació	17210A00300140	0,5756
1978_059	Coberts antics Mas Cantó de Torrentí	edificació	17210A00300140	0,0011
1978_060	Barraca Enric Caner Exposito	edificació	17210A00400018	0,2757
1978_060	Barraca Enric Caner Exposito	edificació	17210A00400019	0,0530
1978_061	Nirvana	edificació	17210A00300008	0,3442
1978_061	Nirvana	edificació	17210A00300011	0,2227
1978_061	Nirvana	edificació	17210A00300012	0,3300
1978_061	Nirvana	edificació	17210A00300101	0,1021
1978_061	Nirvana	edificació	17210A00300102	0,0859
1978_061	Nirvana	edificació	17210A00309002	0,0540
1978_062	Mas Carreras / Can Juanals / Can Sabater	edificació	17210A00400014	0,0450
1978_062	Mas Carreras / Can Juanals / Can Sabater	edificació	17210A00400030	0,0411
1978_062	Mas Carreras / Can Juanals / Can Sabater	edificació	17210A00400025	0,4978

1978_062	Mas Carreras / Can Juanals / Can Sabater	edificació	17210A00400027	0,7659
1978_062	Mas Carreras / Can Juanals / Can Sabater	edificació	17210A00400015	0,4354
1978_062	Mas Carreras / Can Juanals / Can Sabater	edificació	17210A00400015	0,0656
1978_062	Mas Carreras / Can Juanals / Can Sabater	edificació	17210A00409000	0,0008
1978_062	Mas Carreras / Can Juanals / Can Sabater	edificació	002110300EG14E	0,0008
1978_062	Mas Carreras / Can Juanals / Can Sabater	edificació	17210A00409000	0,0003
1978_062	Mas Carreras / Can Juanals / Can Sabater	edificació	002110400EG14E	0,0003
1978_062	Mas Carreras / Can Juanals / Can Sabater	edificació	17210A00409000	0,0016
1978_062	Mas Carreras / Can Juanals / Can Sabater	edificació	002110400EG14E	0,0016
1978_063	Nau Mas Carreres	edificació	17210A00400015	0,2335
1978_063	Nau Mas Carreres	edificació	17210A00400015	0,0656
1978_064	Barraca Pere Bigas	edificació	17210A00400020	0,0963
1978_064	Barraca Pere Bigas	edificació	17210A00400018	0,0762
1978_064	Barraca Pere Bigas	edificació	17210A00400019	0,0186
1978_064	Barraca Pere Bigas	edificació	17210A00400021	0,0779
1978_065	Can Gou	edificació	17210A00300106	0,6814
1978_065	Can Gou	edificació	001710200EG14E	0,0001
1978_065	Can Gou	edificació	17210A00309000	0,0001
1978_066	Barraca Josep Ferrer Pi	edificació	17210A00400067	0,0838
1978_066	Barraca Josep Ferrer Pi	edificació	17210A00400005	0,1740
1978_070	Barraca Camp dels Tres Corns	edificació	17210A00300134	0,3002
1978_070	Barraca Camp dels Tres Corns	edificació	17210A00300135	0,1730
1978_070	Barraca Camp dels Tres Corns	edificació	17210A00309002	0,0264
1978_070	Barraca Camp dels Tres Corns	edificació	17210A00300001	0,0500
1978_072	Can Damià	edificació	17210A00400050	1,1784
1978_072	Can Damià	edificació	17210A00400051	0,2133
1978_072	Can Damià	edificació	17210A00400087	0,0444
1978_072	Can Damià	edificació	17210A00409000	0,1260
1978_072	Can Damià	edificació	17210A00400001	0,0272
1978_072	Can Damià	edificació	17210A00409013	0,0116
1978_072	Can Damià	edificació	17210A00400081	0,0795
1978_075	Hotel Mas de Torrent / El Xalet	instal·lació	17210A00400069	0,0449
1978_075	Hotel Mas de Torrent / El Xalet	instal·lació	17210A00400070	0,0037
1978_075	Hotel Mas de Torrent / El Xalet	instal·lació	17210A00400030	0,5609
1978_075	Hotel Mas de Torrent / El Xalet	instal·lació	17210A00409012	0,0343
1978_075	Hotel Mas de Torrent / El Xalet	instal·lació	002110500EG14E	0,0077
1978_075	Hotel Mas de Torrent / El Xalet	instal·lació	17210A00409000	0,0077
1978_075	Hotel Mas de Torrent / El Xalet	instal·lació	002110500EG14E	0,0029
1978_075	Hotel Mas de Torrent / El Xalet	instal·lació	17210A00409000	0,0029
1978_078	Barraca Josep Ferrer Pi / Mas Cané (carretera) El Pla	edificació	17210A00300041	0,1628
1978_078	Barraca Josep Ferrer Pi / Mas	edificació	17210A00300042	0,1312

	Cané (carretera) El Pla			
1978_078	Barraca Josep Ferrer Pi / Mas Cané (carretera) El Pla	edificació	17210A00300043	0,0240
1978_078	Barraca Josep Ferrer Pi / Mas Cané (carretera) El Pla	edificació	17210A00300044	0,1091
1978_078	Barraca Josep Ferrer Pi / Mas Cané (carretera) El Pla	edificació	17210A00309010	0,0003
1978_078	Barraca Josep Ferrer Pi / Mas Cané (carretera) El Pla	edificació	17210A00309012	0,0293
1978_078	Barraca Josep Ferrer Pi / Mas Cané (carretera) El Pla	edificació	17210A00309005	0,0632
1978_078	Barraca Josep Ferrer Pi / Mas Cané (carretera) El Pla	edificació	17210A00300037	0,0999
1978_078	Barraca Josep Ferrer Pi / Mas Cané (carretera) El Pla	edificació	17210A00409000	0,2006
1978_079	Josep Alsina Maruny	edificació	17210A00300069	0,2117
1978_079	Josep Alsina Maruny	edificació	17210A00300072	0,0536
1978_079	Josep Alsina Maruny	edificació	17210A00209001	0,0025
1978_079	Josep Alsina Maruny	edificació	002210800EG14E	0,0021
1978_079	Josep Alsina Maruny	edificació	17210A00300069	0,0021
1978_081	Sorea S.A.	instal·lació	17210A00200021	0,0341
1978_081	Sorea S.A.	instal·lació	17210A00200099	0,3156
<b>Total</b>				<b>43,3487</b>



## **6. CARTOGRAFIA**



PROMOTOR:



TÍTOL PROJECTE:

# PROJECTE D'OBERTURA I MANTENIMENT DE FRANGES PERIMETRALS DE PREVENCIÓ, DE PARCEL·LES INTERIORS I ZONES VERDES

TÍTOL MAPA:

## 1. SITUACIÓ

LLEENDA:

- trams
- parc. interior
- zona verda

DATA:

FEBRER 2023

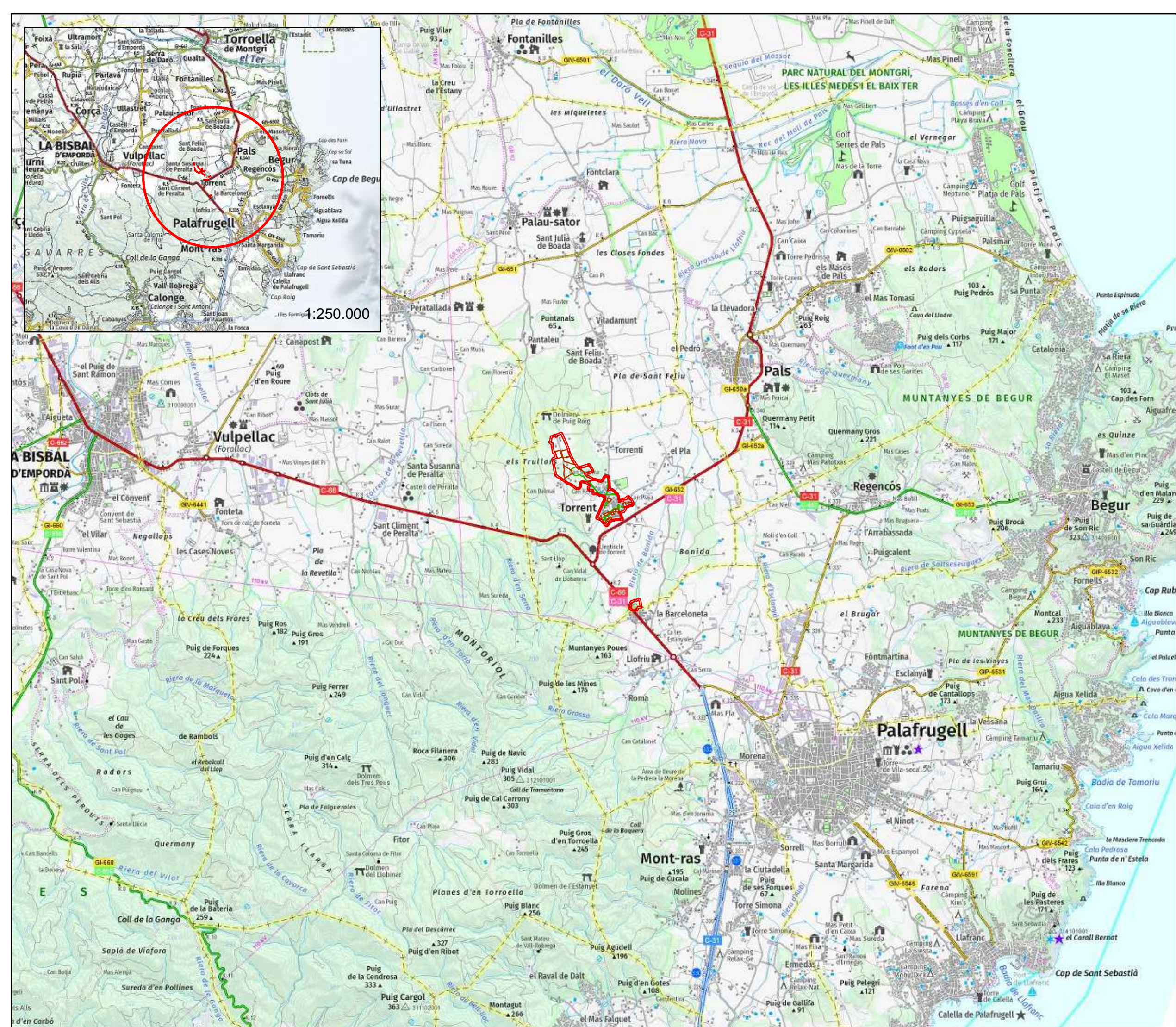
REDACTORA:

Sandra Torras Noguer  
Enginyera de Forests Col.Núm. 5585

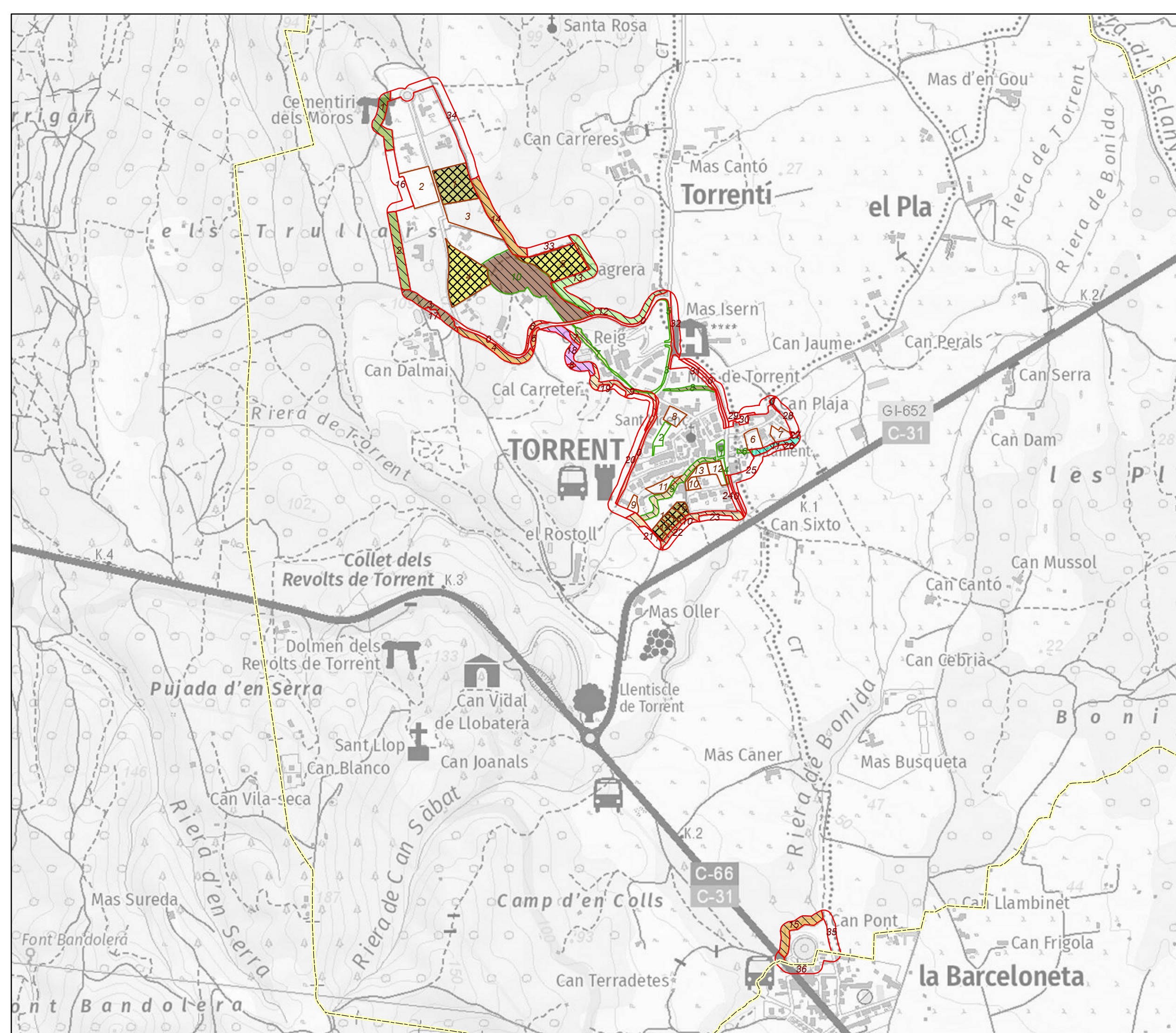


1:50.000

Base topogràfica 1:50.000 ICGC, 2022  
ETRS 89 FUS 31 N







PROMOTOR:



TÍTOL PROJECTE:

**PROJECTE D'OBERTURA I MANTENIMENT DE FRANGES PERIMETRALS DE PREVENCIÓ, DE PARCEL·LES INTERIORS I ZONES VERDES**

TÍTOL MAPA:

**2. ESTAT ACTUAL**

LLEGENDA:

- Límit municipal
- Trams
- Parcel·les int.
- Zones verdes

**Sotabosc**

- Llenyós alt
- > 35 % FCC
- Llenyós baix

**Arbrat**

- CG500
- CG750
- FG250
- FG500
- FP250
- FP500
- RG250
- Desarbrat
- densitat < 250 p/ha
- densitat > 250 p/ha

DATA:

**FEBRER 2023**

REDACTORA:

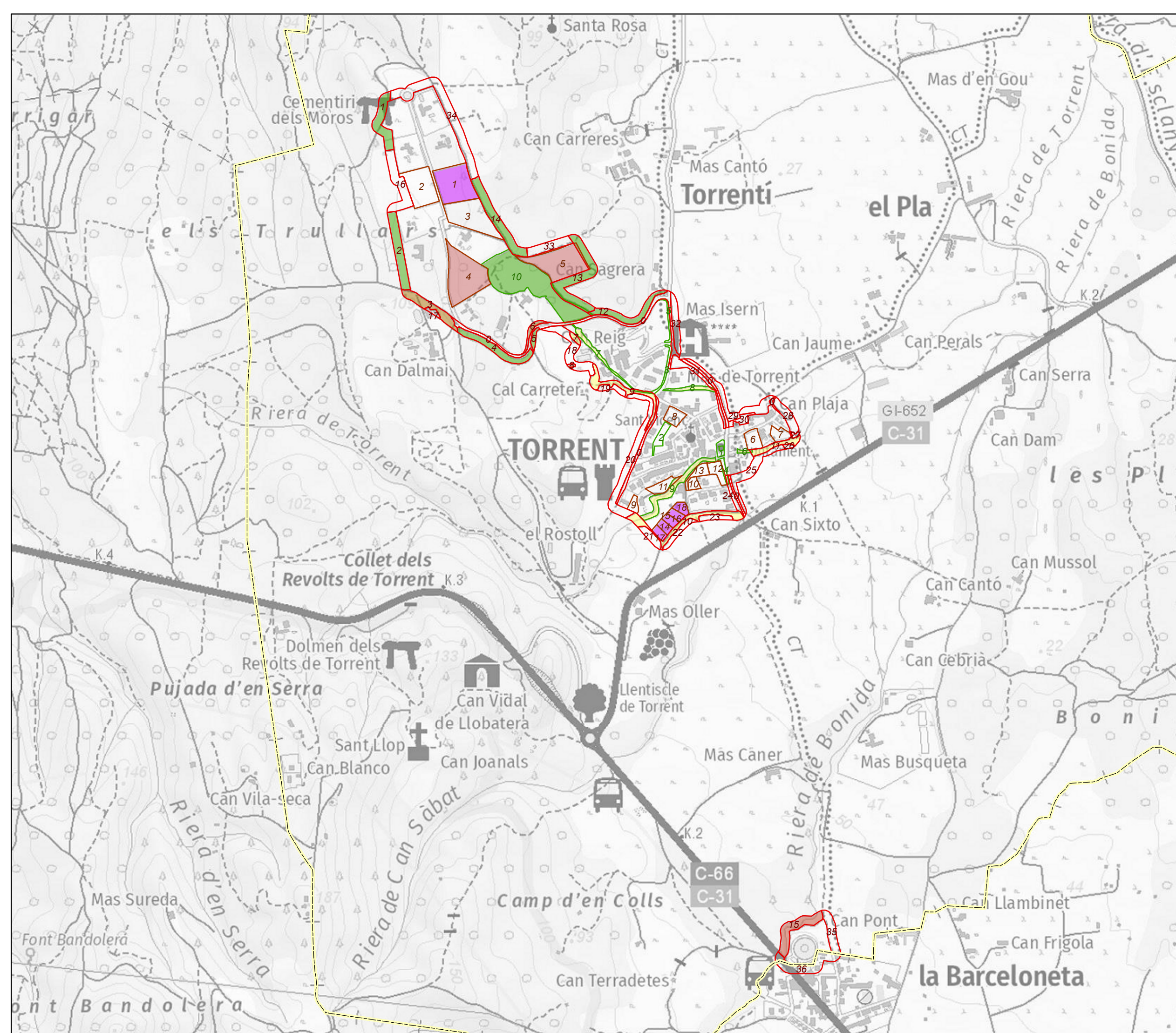
Sandra Torras Noguer  
Enginyera de Forests Col.Núm. 5585



1:10.000

Base topogràfica 1:25.000 ICGC, 2022  
ETRS 89 FUS 31 N





PROMOTOR:



TÍTOL PROJECTE:

**PROJECTE D'OBERTURA I MANTENIMENT DE FRANGES PERIMETRALS DE PREVENCIÓ, DE PARCEL·LES INTERIORS I ZONES VERDES**

TÍTOL MAPA:

**3. TRACTAMENTS**

LLEGENDA:

- Limit municipal
- Trams
- Parcel·les int.
- Zones verdes

**Tractaments en trams i zones verdes**

- T1 - Estassada manual
- T2 - Estassaa mecanitzada
- T6 - Aclarida + estassada mecanitzada
- T7 - Aclarida + estassada manual

**Tractaments en parcel·les interiors**

- P2 - Estassada mecanitzada
- P4 - Aclarida + estassada mecanitzada

DATA:

**FEBRER 2023**

REDACTORA:

Sandra Torras Noguera  
Enginyera de Forests Col.Núm. 5585



1:10.000

Base topogràfica 1:25.000 ICGC, 2022  
ETRS 89 FUS 31 N