



# **PLA D'ORDENACIÓ URBANÍSTICA MUNICIPAL TORRENT**

**Catàleg de béns**

juliol 2021



## CATÀLEG DE BÉNS

CATÀLEG DE BÉNS .....	4
1.- Objectius i antecedents .....	4
1.1.- Objectius.....	4
1.2.- Antecedents.....	4
1.3.- Bases legals .....	5
1.4.- Llei 9/1993 del patrimoni cultural català .....	6
1.5.- Documents que componen el Catàleg.....	7
2.- Criteris de catalogació .....	7
2.1.- Elements arquitectònics.....	8
2.2.- Conjunts urbans .....	8
2.3.- Elements arqueològics .....	8
2.4.- Medi ambientals .....	8
3.- Criteris de la normativa.....	9
3.1.- Règim jurídic específic.....	9
3.2.- Nivell de protecció .....	9
4.- Estructura de les fitxes del Catàleg de béns .....	10
5.- Relació d'elements inclosos en el Catàleg de Béns.....	12



# CATÀLEG DE BÉNS

## 1.- Objectius i antecedents

### 1.1.- Objectius

Els objectius del Catàleg de Béns a Protegir són la protecció per la seva conservació, millora, investigació, difusió i foment, del Patrimoni Arqueològic, Arquitectònic Mediambiental, Geològic i Elements d'Interès Artístic, Històric, del municipi de Torrent, per a que reverteixi, no solament en la preservació o l'increment de la qualitat que ja té la població, sinó també per a contribuir al desenvolupament econòmic municipal i a la potenciació de la nostra cultura i paisatge.

Amb aquest objectiu, es pretén detectar els valors del municipi, determinar un grau de protecció dels béns i determinar les mesures per intervenir-hi i d'aquesta manera preservar els valors històrics, arqueològics, culturals, paisatgístics i recursos naturals així com els valors identitaris del municipi.

### 1.2.- Antecedents

#### 1.2.1 Planejament anterior

A nivell municipal trobem que el planejament vigent fins a l'aprovació del present POUM són les Normes Subsidiàries de planejament del municipi de Torrent que va ser aprovat per la Comissió d'Urbanisme de Girona el 22 de desembre de 1998.

El Títol VI de la normativa de les NNSS i sota l'enunciat de PROTECCIÓ DEL PATRIMONI DEL PATRIMONI ARQUITECTÒNIC I ARQUEOLÒGIC, es recullen els elements arqueològics, arquitectònics i altres elements de valor representatiu, classificats en tres grups segons els diferents nivells de protecció. Els grups que consten són:

- Nivell 1: BCIN
- Nivell 2: Edificis i elements d'interès.
- Nivell 3: Àrees arqueològiques.

Les Normes estableixen els elements que queden inclosos en el Pre-catàleg:

- Església de Sant Vicenç de Torrent
- Restes de muralla de l'antic Castell de Torrent
- Ermita de Sant Llop
- Can Figa
- Cementiri dels Moros

Les Normes Subsidiàries són posteriors a l'aprovació de la Llei 9/1993 i, per tant, no comporten la consideració de bé d'interès local als béns que pre-cataloga.

Aquestes mateixes normes estableixen que s'ha de redactar un Pla Especial de Protecció del Patrimoni històric-artístic, que fins a l'actualitat no ha estat redactat.

Per últim, destacat la protecció sobre el sòl no urbanitzable inclòs dins del PEIN de Les Gavarres. l'**Espai d'Interès Natural de les Gavarres**, protegit pel Decret 328/1992, pel qual s'aprova el Pla d'espai d'interès natural, que té un Pla especial de delimitació definitiva aprovat el 6 de juny de 2006.

### **1.2.2 Departament de Cultura**

El Departament de Cultura té a disposició del públic l'aplicació eGIPCI, Gestió Integral del Patrimoni Cultural Immoble, on hi ha recollits tots els elements que mereixen o tenen alguna figura de protecció, tant siguin arquitectònics, arqueològics o paleontològics.

En el llistat del municipi de Torrent, hi apareixen els cinc elements que formen part del Pre-catàleg de les Normes Subsidiàries.

### **1.2.3 Col·legi d'Arquitectes de Catalunya**

També s'ha realitzat un buidat del l'Arxiu de la Demarcació de Girona del Col·legi d'Arquitectes de Catalunya, i de la relació d'obres d'arquitectura moderna realitzada pel DOCOMOMO, on no han aparegut més elements que els descrits anteriorment.

### **1.2.4 Inventari els arbres monumentals a Catalunya**

Pel què fa als elements amb valor mediambiental, s'ha consultat la web de la Generalitat de Catalunya sobre arbres monumentals. Apareixen:

- El llentiscle

### **1.2.5 Altres fons**

Per últim s'ha realitzat una cerca sobre bibliografia local, premsa i testimonis, de manera que s'ha pogut analitzar els valors socials-locales de certs elements, que després s'han estudiat sobre el terreny. D'aquest estudi s'han inclòs:

- La Closa d'en Serra, com espai amb valor mediambiental i social al municipi.
- Conjunt del nucli antic de Torrent, on es pretén protegir aquells elements que no tenint valor pròpiament, si el tenen com a conjunt.
- Mas Isern, Can Parers i el Mas Torrent com elements importants pel valor tipològic a l'entorn del nucli de Torrent.

## **1.3.- Bases legals**

Text refós de la Llei d'urbanisme, Decret legislatiu 1/2010 de 3 d'agost.

Llei 9/1993, de 30 de setembre, del patrimoni cultural català (DOGC núm. 1807, d'11.10.1993)

Sentència del Tribunal Constitucional 17/1991, de 31 de gener, en recurs d'inconstitucionalitat promogut pel al Generalitat de Catalunya contra determinats preceptes de la Llei 16/1985.

Decret 15/1990, de 9 de gener, sobre les Comissions del Patrimoni Cultural del Departament de Cultura. (DOGC de 31.01.90)

Decret 267/1991, de 25 de novembre, sobre la declaració dels béns d'interès cultural i l'inventari del patrimoni cultural moble de Catalunya. (DOGC de 20.12.1991)

Llei 10/2001, de 13 de juliol, d'arxius i documents.

Llei 4/1993, de 18 de març, del sistema bibliotecari de Catalunya

Llei 17/1990, de 2 de novembre, de museus

Llei 2/1993, de 5 de març, de foment i protecció de la cultura popular i tradicional i de l'associacionisme cultural.

Amb aquests antecedents, el present document, amb la condició de Catàleg de Béns a Protegir del municipi de Torrent, es redacta i s'incorpora al POUM en compliment del que disposen els articles 59 i 69 del Decret Legislatiu 1/2010 de 3 d'agost, pel qual s'aprova el Text refós de la Llei d'urbanisme, adequant-se a les determinacions de la legislació de regulació específica del Patrimoni Històric-Artístic.

#### **1.4.- Llei 9/1993 del patrimoni cultural català**

La Llei 9/1993 de 30 de setembre, del Patrimoni Cultural Català (Diari Oficial de la Generalitat de Catalunya núm. 1807 del 11.10.1993) estableix tres categories de protecció comunes a béns mobles, immobles i immaterials:

- BCIN (Bé Cultural d'Interés Nacional), classificats en Monuments històrics, Conjunts històrics, Jardí històric, Lloc històric, Zona d'interés etnològic i Zona arqueològica.
- BCIL (Bé Cultural d'Interés Local)
- ALTRES BÉNS, o béns amb protecció urbanística (BPU), classificats en elements arquitectònics, arqueològics, mediambientals i conjunts urbans.

La Direcció General de Patrimoni Cultural és l'òrgan encarregat de la tramitació i seguiment dels BCIN.

Respecte dels BCIL, poden ser declarats seguin el procediment regulat per la LPCC. Segons l'article 17 la llei estableix *"La competència per a la declaració de béns culturals d'interès local correspon al ple de l'Ajuntament, en els municipis de més de cinc mil habitants, i al ple del Consell Comarcal per a municipis de fins a cinc mil habitants"*. La tramitació d'aquesta declaració és independent de la que s'estableix a la legislació urbanística, en la que l'òrgan competent és la Comissió d'Urbanisme, i com a requisit del procediment cal l'informa favorable d'un tècnic en patrimoni cultural.

En el moment de l'aprovació de la llei de patrimoni cultural català, el municipi de Torrent no tenia llistat ni catàleg de béns a protegir, això fa que el municipi de Torrent no tingui cap dels seus béns locals catalogats com a BCIL. En aquest sentit s'aconsella realitzar la tramitació per aconseguir la catalogació de BCIL dels seus béns locals principals, que són:

- L'ESGLÈSIA DE SANT VICENÇ
- L'ERMITA DE SANT LLOP
- CAN FIGA

Per últim, els BPU (béns amb protecció urbanística), són aquells béns no declarats ni incoats BCIN o BCIL, els valors dels quals recau en l'arquitectura del lloc i/o paisatge del municipi. En aquest cas recau en els municipis la consideració de crear els instruments de protecció i control necessaris, ja que no solament es poden catalogar en el marc de la Llei 9/1.993 sinó que també ho poden ser a través dels mecanismes de protecció que, com el present Catàleg, es basen en la legislació urbanística.

D'acord amb l'article 3 de la llei *"... els ajuntaments han de vetllar per la integritat del patrimoni cultural català, tan públic com privat, i per la protecció, la conservació, l'acreciment, la difusió i el foment d'aquest patrimoni, i han d'estimular la participació de la societat, per la qual cosa s'han de dotar els mitjans materials i personals adequats."*

Pel que fa al Règim de protecció dels béns immobles, la Llei 9/93 fixa uns criteris d'intervenció per als béns culturals d'interès nacional que són perfectament traslladables, adaptant-los en forma de normativa, al control de la intervenció als àmbits, edificis i elements que formen el patrimoni arquitectònic, artístic i històric de Torrent.

Finalment, cal dir que la Llei conté també una regulació addicional pel patrimoni arqueològic, presentant com a tret principal la introducció dels espais de protecció arqueològica, que són aquells on, per evidències materials, per antecedents històrics o per altres indicis, es presumeix l'existència de restes arqueològiques o paleontològiques.

### **1.5.- Documents que componen el Catàleg**

El present catàleg el componen els següents documents:

- Memòria
- Fitxes

La normativa del Catàleg de béns està inclosa en la Normativa del POUM, en el Títol V Protecció del Patrimoni.

## **2.- Criteris de catalogació**

En general, és la determinació d'uns certs valors el que motiva la protecció dels béns catalogats, i són aquests valors els que els distingeixen de la resta de béns per la seva importància a nivell local. Els valors que justifiquen la catalogació d'un bé podent ser un o la combinació de varis entre els següents:

**Valor tipològic:** És aquell que permet classificar el bé dins d'un tipus o model edificatori en el que són comuns la relació entre edificació i espai lliure, el sistema estructural o el sistema constructiu. L'estreta relació entre període històric i tipus edificatori fa que a més del propi valor tipològic individual d'un bé catalogat es valori com a especial valor el del conjunt de les diferents tipologies del municipi des de la vessant de l'evolució històrica en la que cada tipus correspon a una etapa.

**Valor arquitectònic:** És el valor afegit a un immoble per la qualitat i/o singularitat dels sistemes constructius, acabats i materials. que deriven d'una època determinada, i que deriven en un llenguatge compositiu que caracteritza la imatge exterior o interior de l'edificació.

**Valor d'autoria:** És el valor afegit a un immoble per l'autoria en alguns dels treballs realitzats en el procés constructiu (fins i tot en el projecte), d'una persona de reconeguda vàlua-trajectòria professional o artesanal.

**Valor paisatgístic:** El valor paisatgístic és el que produeix la implantació del bé en l'entorn en que se situa, caracteritzant un paisatge especialment reconegut en la memòria visual de la població.

**Valor històric:** És el valor afegit a un bé per haver acollit un esdeveniment històricament rellevant a nivell local.

**Valor social:** És aquell que li confereix la societat a la que sustenta, essent un elements, espai o tradició important alhora de forjar una identitat social en el municipi.



**Valor mediambiental:** És aquell que assoleix un indret amb característiques que li confereixen una singularitat respecte al medi que l'envolta.

## 2.1.- Elements arquitectònics

Els criteris per a la valoració dels béns arquitectònics han estat els de preservar aquells elements singulars i de gran valor històric i social, alhora que s'han recollit elements significatius pel conjunt del municipi.

Sota el primer criteri s'han catalogat i recollit els béns ja inventariats en l'anterior normativa i els incoats o declarats BCIN.

Sota el segon criteri s'han recollit aquells elements i/o edificis amb caràcter significatiu pel lloc i a l'escala del municipi. En aquest segon grup s'han recollit, pel què fa al paisatge rural, les masies que mantenen la seva tipologia original, i que determinen les visuals a l'entorn del poble.

## 2.2.- Conjunts urbans

Es considera "conjunt urbà" aquell tram de carrer, plaça, indret o conjunt d'edificis que per la seva homogeneïtat, harmonia o valor històric com a conjunt cal preservar més enllà de l'interès que pugui tenir cada un dels edificis que el formen, i que com a tal ha estat inclòs en aquest Catàleg. Creiem important donar aquest valor a les edificacions que mantenen el seu caràcter original (materials, composició, ...) dins del suposat perímetre de les muralles, segons les restes que ens han arribat, en funció del valor en la configuració del paisatge urbà i valor històric de conjunt.

Aquest nivell de protecció vol preservar la determinació de l'espai, el caràcter de l'entorn. Això inclou ubicació, l'emplaçament i la seva relació amb l'espai públic. Tot i que l'envoltant (façanes i cobertes) com a element independent no té un grau de significació suficient, si que es valoren les característiques generals en relació a la influència que tenen dins el caràcter ambiental de l'entorn.

## 2.3.- Elements arqueològics

Es defineix com aquella àrea o punt on es localitzen restes i/o vestigis arqueològics descoberts o detectats mitjançant prospeccions o troballes recolzades per estudis històrico-arqueològics. En aquest sentit el catàleg recull aquells elements arqueològics inventariats per la direcció General de Patrimoni.

## 2.4.- Medi ambientals

Són aquelles entitats naturals amb valor mediambiental (zones humides, connectors verds o zones d'importància en recorreguts migratoris, anidament o relacionats amb la preservació d'alguna espècie de fauna i flora), històric (com a testimoni d'un determinat paisatge) o paisatgístic (per la presència que tenen en la memòria col·lectiva).

Tan els podem trobar en sòls urbans com en no urbanitzables. Les tipologies generals són:

- Massís
- Puig Boscos
- Zones humides
- Bosc
- Arbreda

## Arbrat Monumental Fonts

En aquest sentit, a més dels arbres monumentals inventariats, s'ha considerat necessari reconèixer el valor mediambiental per la biodiversitat, de la zona humida de Les Closes.

### 3.- Criteris de la normativa

#### 3.1.- Règim jurídic específic

El present catàleg té un règim jurídic general on s'adscriu en funció e la seva naturalesa, que engloba la normativa urbanística que li és d'aplicació (Llei 3/2012, de 22 de febrer, de modificació del Text refós de la Llei d'Urbanisme, aprovat pel Decret legislatiu 1/2012, del 3 d'agost). Igualment hi ha normativa sectorial segons la naturalesa dels béns, de protecció mediambiental i patrimoni natural, de protecció del paisatge, i que estan referenciades en l'apartat 1.3 de la memòria d'informació del POUM de Torrent del que forma part.

En aquest punt fem relació a la normativa específica de protecció del patrimoni, que en el cas de Catalunya es fonamenta en la Llei 9/1993, de 30 de setembre, del patrimoni cultural català, que té com objectiu la protecció, la conservació i l'acreciment, la investigació, la difusió i el foment del patrimoni cultural català.

Classifica el patrimoni cultural català com aquells béns mobles o immobles relacionats amb la història i la cultura de Catalunya que per llur valor històric, artístic, arquitectònic, arqueològic, paleontològic, etnològic, documental, bibliogràfic, científic o tècnic mereixen una protecció i una defensa especials per al gaudiment dels ciutadans.

Estableix tres categories de protecció: els béns culturals d'interès nacional (BCIN), els béns catalogats (BCIL) i la resta de béns integrants del patrimoni cultural (BPU)

Més especial, és la inclusió de béns culturals i naturals del món, proposat per l'Organització de les Nacions Unides per a l'Educació, la Ciència i la Cultura (UNESCO). En aquest cas, no hi ha cap element dins d'aquesta catalogació.

#### 3.2.- Nivell de protecció

Per als béns que formen part del catàleg, s'estableixen cinc nivells de protecció:

a) **Nivell 1 – Integral.** Aquest nivell de protecció és el grau més elevat. Els béns dins d'aquest nivell tenen un grau de protecció total que inclou:

- Per edificacions:
  - Façanes i cobertes i tots els seus elements (materials, acabat i formalització d'elements com xemeneies i barrets, i altres elements que sobresurtin de coberta, obertures, tipus de tancament, materials i acabat, al igual que altres elements com baranes, ampits ...).
  - Sistema constructiu i estructura.
  - Formalització interior, materials i acabats.
- Per altres tipus de Béns:
  - La totalitat del bé

Els béns inclosos en aquest nivell de protecció són els declarats com a BCIN, i tots els béns que tenen un gran valor intrínsec a ells mateixos des del punt de vista artístic, històric, arqueològic, paleontològic, ...

b) **Nivell 2 – Conservació.** En aquest nivell s'inclouen els béns lliures de modificacions substancials que els desfigurin, els quals s'han de preservar i revalorar globalment.

- Per edificacions:
  - Composició i elements constitutius de façanes principals i secundàries visibles des del carrer, volums generals, és a dir, límits exteriors dels edificis, i per tant cobertes, i tots els seus elements (materials, acabat i formalització d'elements com xemeneies i barrets, i altres elements que sobresurtin de coberta, obertures, tipus de tancament, materials i acabat, al igual que altres elements com baranes, ampits ...). i aquells espais interiors que, en cada cas particular, tinguin un valor espacial i artístic, com ara vestíbuls, escales, sales nobles, torres, etc...

c) **Nivell 3 – Parcial.** Nivell de protecció on interessa preservar i donar valor a algun dels seus elements. Queden inclosos aquells edificis els valors dels quals resideixen principalment en la seva estructura tipològica, exteriorment reflectida en la façana, i en la disposició interior d'alguns elements. Això inclou totes les parts del bé determinants en la seva visualització.

- Per edificacions:
  - Façanes i cobertes i tots els seus elements (materials, acabat i formalització d'elements com xemeneies i barrets, i altres elements que sobresurtin de coberta, obertures, tipus de tancament, materials i acabat, al igual que altres elements com baranes, ampits ...).

d) **Nivell 4 – Protecció ambiental.** Aquest és el nivell de protecció per a béns i/o conjunts el valor dels quals resideix principalment en la configuració general exterior, concretament pel què fa a la configuració d'un caràcter determinat. En aquest sentit és important preservar la determinació de l'espai i el caràcter de l'entorn. Això inclou ubicació, l'emplaçament i la seva relació amb l'espai públic. Tot i que l'envoltant (façanes i cobertes) com a element independent no té un grau de significació suficient per estar inclosos en el nivell 3, si que es preserven les característiques generals en relació a la influència que tenen dins el caràcter ambiental de l'entorn.

e) **Nivell 5 – Protecció documental.** Nivell aplicat a aquells béns susceptibles de desaparèixer, on l'important és deixar constància documental (planimetria i fotogràfica) per a garantir la permanència de la seva memòria històrica. És aplicable a aquells BPU que per motius d'interès públic, no sigui possible la seva conservació.

#### 4.- Estructura de les fitxes del Catàleg de béns

Les fitxes s'estructuren amb una primera part on s'especifica el nom del bé a catalogar, i una referència segons la tipologia del bé:

- E 00; per elements arquitectònics
- CU00; per a conjunts urbans
- AR00; per jaciments arqueològics
- EA00; per a zones d'expectativa arqueològica
- MA00; per a elements mediambientals

Seguidament s'estructura la informació amb els següents apartats:

1 - SITUACIÓ: on apareixen dues imatges del bé catalogat, adreça, coordenades UTM, dades cadastrals, i plànol de situació i emplaçament.

2 - DESCRIPCIÓ DEL BÉ: on s'estableixen les característiques principals, com tipologia, estat de conservació, ús actual i original, i una breu descripció tècnica i constructiva, i de l'entorn.

3 - HISTÒRIA: en aquest apartat s'inclou la data de construcció i autor, si es coneix, una breu ressenya històrica i la bibliografia general.

4 - DADES URBANÍSTIQUES: on s'inclou el règim de sòl

5 -CATALOGACIÓ. RAONS QUE ACONSELLEN LA CATALOGACIÓ: on es descriuen els motius de la catalogació, tipus i nivell de protecció, altres catalogacions, entorn de protecció si existeix i usos permesos.

Pel què fa a les fitxes que fan referència als elements amb valor mediambientals (MA) i zones d'expectativa arqueològica (EA) les fitxes s'adapten a la tipologia del bé, i desapareixen els apartats de 3\_Història i 4\_Dades urbanístiques.

1 - SITUACIÓ: on apareixen dues imatges del bé catalogat, i plànol de situació i emplaçament.

2 - DESCRIPCIÓ DEL BÉ: on s'estableixen les característiques principals, com tipologia, estat de conservació, ús actual i original, i una breu descripció del bé.

3 - CATALOGACIÓ: on s'exposen els motius de la catalogació.

## 5.- Relació d'elements inclosos en el Catàleg de Béns

### Elements arquitectònics

Ref.	Nom	Catalogació	Nivell de protecció	Altres denominacions
E 01	CASTELL DE TORRENT	BCIN	Nivell 1	
E 02	SANT VICENÇ DE TORRENT	BPU	Nivell 2	
E 03	SANT LLOP	BPU	Nivell 2	
E 04	CAN FIGA	BPU	Nivell 2	CAN JOANALS
E 05	MAS ISERN	BPU	Nivell 4	
E 06	MAS PERER	BPU	Nivell 4	
E 07	MAS TORRENT	BPU	Nivell 4	

### Conjunts urbans

Ref.	Nom	Catalogació	Nivell de protecció	Altres denominacions
CU 01	CONJUNT HISTÒRIC NUCLI ANTIC DE TORRENT	BPU		

### Elements arqueològics

Ref.	Nom	Catalogació	Nivell de protecció	Altres denominacions
AR 01	CEMENTIRI DELS MOROS	BPU		

### Zones d'expectativa arqueològica

Ref.	Nom	Catalogació	Nivell de protecció	Altres denominacions
EA 01	ZONA CASTELL (i muralles) DE TORRENT	BPU		
EA 02	ZONA DARRERA ABSIS ST. VICENÇ DE TORRENT	BPU		

### Medi ambientals

Ref.	Nom	Catalogació	Nivell de protecció	Altres denominacions
MA 01	LLENTISCLE	BPU		
MA 02	LES GAVARRES	BPU		
MA 03	LA CLOSA D'EN SERRA	BPU		

Esteve Corominas i Noguera – Joan Carles i Roqué – Neus Roca i Cambras  
 LAND Urbanisme i Projectes SLP  
 Torrent, juliol 2021



# POUM DE TORRENT TORRENT

## CATÀLEG DE BENS A PROTEGIR PATRIMONI ARQUITECTÒNIC E

CASTELL (i muralles) DE TORRENT

E 01



### 1\_ SITUACIÓ:

ADREÇA: Plaça Major 4 i Tomas Coll 2

COORDENADES UTM: X: 510663,58 Y: 4644650,28

DADES CADASTRALS: 0646903EG1404N0001WY i 0646901EG1404N0001UY PROPIETAT: PRIVADA

### PLÀNOL:



### 2\_ DESCRIPCIÓ DEL BÉ:

TIPOLOGIA: Edificacions civils

ESTAT DE CONSERVACIÓ: BO

ÚS ACTUAL: residencial

ÚS ORIGINAL:

militar

### DESCRIPCIÓ DE L'ENTORN:

Les restes estan situades al nucli antic de la població, dins de l'entremat de carrers medievals de dins de muralles.

### DESCRIPCIÓ TÈCNICA I CONSTRUCTIVA:

Del Castell, situat a l'interior del nucli històric, no en queden rastres. Si resten notables vestigis del recinte murallat amb un portal adovellat amb matacà format per un arc de mig punt adovellat, i volta de canó en la part coberta. A la part superior, a més del matacà restaurat amb poc cert, hi ha espitlleres. També cal destacar una torre de planta circular a l'angle NE del recinte.

# POUM DE TORRENT

## TORRENT

### CATÀLEG DE BENS A PROTEGIR PATRIMONI ARQUITECTÒNIC E

#### 3\_ HISTÒRIA:

DATA: XIV | AUTOR: Desconegut | PROMOTOR: Desconegut

#### BREU RESSENYA HISTÒRICA:

El Castell de Torrent és documentat des del segle XIV. A partir del 1377 apareix vinculat al llinatge dels Cruïlles.

#### BIBLIOGRAFIA:

Egipci, Generalitat de Catalunya

#### 4\_ DADES URBANÍSTIQUES:

RÈGIM DEL SÒL: URBA

#### CATALOGACIÓ

#### 5\_ RAONS QUE ACONSELLEN LA CATALOGACIÓ:

#### MOTIUS DE LA CATALOGACIÓ:

Pel gran valor històric com a origen de l'assentament de Torrent, i pel valor social que li confereix la seva singularitat com a edifici, o parts, representatives de la imatge urbana i ciutadana del poble.

#### TIPUS I NIVELL DE PROTECCIÓ:

NIVELL 1 INTEGRAL

#### ALTRES CATALOGACIONS:

BCIN/ Monument històric/ 1656-MH/ R-I-51\_ 6123/ Decret/22/04/1949

#### ÀMBIT DE PROTECCIÓ:

Edifici

#### ENTORN DE PROTECCIÓ:

Es considera entorn de protecció l'espai públic i edificacions que el voregen.

#### USOS PERMESOS:

segons POUM

#### NORMATIVA ESPECÍFICA:

Llei de patrimoni català sobre actuacions en un BCIN.



# POUM DE TORRENT TORRENT

## CATÀLEG DE BENS A PROTEGIR PATRIMONI ARQUITECTÒNIC E

SANT VICENÇ DE TORRENT

E 02



### 1\_ SITUACIÓ:

ADREÇA: Plaça de l'Església 3

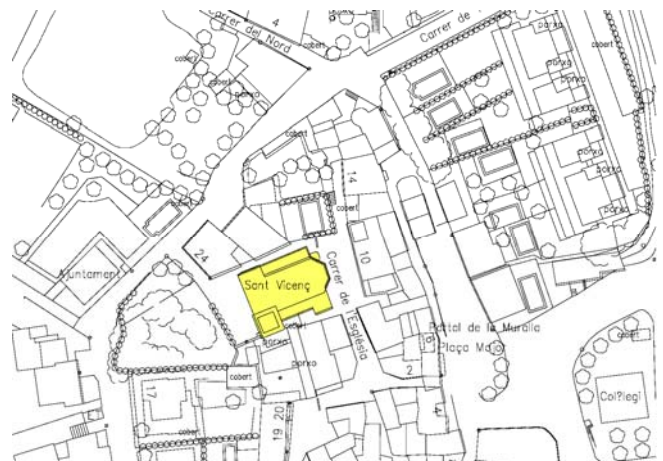
COORDENADES UTM: X: 510628,93 Y: 4644669,82

DADES CADASTRALS: 0646202EG1404N0001A

PROPIETAT:

PRIVADA

### PLÀNOL:



### 2\_ DESCRIPCIÓ DEL BÉ:

TIPOLOGIA: Edifici de culta

ESTAT DE CONSERVACIÓ: BO-MITJÀ

ÚS ACTUAL: Religios

ÚS ORIGINAL:

Religiós

#### DESCRIPCIÓ DE L'ENTORN:

Es troba situada enmig d'un entremat de carrers estrets, d'origen medieval. L'accés es produeix per la plaça de l'Església, de dimensions reduïdes. Al costat dret adossat a l'església, es situa el cementiri.

#### DESCRIPCIÓ TÈCNICA I CONSTRUCTIVA:

La planta és d'una nau amb capelles laterals, i capçalera poligonal de cinc cares. La façana principal és rectangular, amb frontó i fornícula, sense imatge, amb decoració de relleus geomètrics i esferes. Acaba la façana un rosetó senzill. El campanar és situa a sud i és de planta quadrada i arcades de mig punt. L'interior està format per voltes de llunetes i arcs de mig punt, tan a la nau com a la capçalera i capelles laterals. Els murs són de rebles i morter, amb carreus a les cantonades.

# POUM DE TORRENT TORRENT

## CATÀLEG DE BENS A PROTEGIR PATRIMONI ARQUITECTÒNIC E

### 3\_ HISTÒRIA:

DATA: 1724 AUTOR: Agustí Soriano PROMOTOR: Desconegut

#### BREU RESSENYA HISTÒRICA:

Tal i com mostra l'inscripció del mur de capçalera, la primera pedra de l'actual església, d'estil barroc, va ser investida el 1724. Tot i això, hi ha referències a l'església de Sant Vicenç ja en el segle XIV. Sembla que l'església original es va assentar on hi havia una de les torres del castell-muralla de Torrent.

#### BIBLIOGRAFIA:

Egipci, Generalitat de Catalunya  
Arxiu COAC

### 4\_ DADES URBANÍSTIQUES:

RÈGIM DEL SÒL: URBA

### CATALOGACIÓ

### 5\_ RAONS QUE ACONSELLEN LA CATALOGACIÓ:

#### MOTIUS DE LA CATALOGACIÓ:

Pel gran valor històric promotor de l'assentament de Torrent, i pel seu valor social que li confereix la seva singularitat com a edifici representatiu de la imatge urbana i ciutadana del poble.

TIPUS I NIVELL DE PROTECCIÓ:

NIVELL 2\_ CONSERVACIÓ

ALTRES CATALOGACIONS:

BPU

ÀMBIT DE PROTECCIÓ:

Edifici i cementiri

### ENTORN DE PROTECCIÓ:

Queda definit per l'espai públic en contacte amb l'edifici, que té marcat caràcter medieval, essent original a l'assentament de l'església, i inclou el cementiri adjunt, com a part del conjunt.

### USOS PERMESOS:

Segons POUM

### NORMATIVA ESPECÍFICA:

Llei de patrimoni català sobre actuacions en un BCIL.

# POUM DE TORRENT TORRENT

## CATÀLEG DE BENS A PROTEGIR PATRIMONI ARQUITECTÒNIC E

SANT LLOP

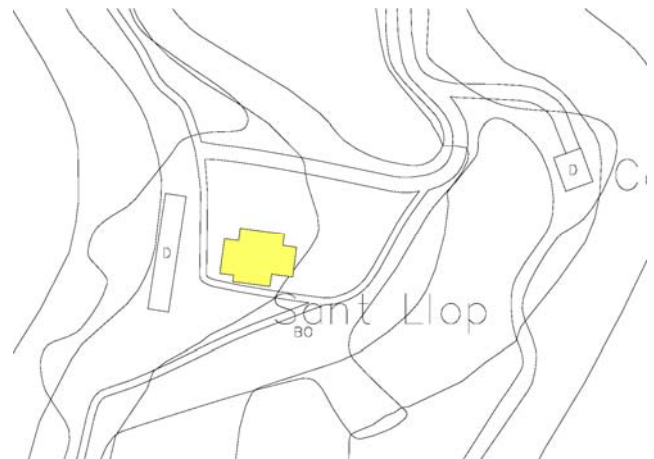
E 03



### 1\_ SITUACIÓ:

ADREÇA:	Paratge de Sant Llop		
COORDENADES UTM:	X: 509867,80 Y: 4643770,20		
DADES CADASTRALES:	001520300EG04D0001RH	PROPIETAT:	PÚBLICA

### PLÀNOL:



### 2\_ DESCRIPCIÓ DEL BÉ:

TIPOLOGIA:	Capella		
ESTAT DE CONSERVACIÓ:	MITJÀ		
ÚS ACTUAL:	Religiós	ÚS ORIGINAL:	Religiós

DESCRIPCIÓ DE L'ENTORN:  
Es situa en el paratge de Sant Llop.

### DESCRIPCIÓ TÈCNICA I CONSTRUCTIVA:

És una ermita de dimensions considerables, amb planta grega amb cúpula i dues capelles laterals formant el creuer. La capçalera és rectangular i l'interior es cobreix amb voltes de llunetes. Al frontis cal destacar la portalada, amb una llinda amb les dates de 1749 i 1757 gravades, anys d'inici i acabament del temple. Els murs estan fets amb grans rebles lligats amb morter, i carreus ven escairats a les cantonades.

# POUM DE TORRENT

## TORRENT

### CATÀLEG DE BENS A PROTEGIR

#### PATRIMONI ARQUITECTÒNIC E

### 3\_ HISTÒRIA:

DATA: 1757 AUTOR: Desconegut PROMOTOR: Desconegut

#### BREU RESSENYA HISTÒRICA:

Tot i que la capella actual datada del s.XVIII se sap que abans hi venerava Sant Vicenç, patró del poble, i per tant, molt segurament hi havia situada l'església de Sant Vicenç del Mont, nombrada ja en el 1400. Les reformes del s.XVIII van ser possibles gràcies a les almoines que recaptaven els ermitans en nom de sant Llop. Amb el temps, el culte a Sant Llop s'ha anat perdent, i ara és per Santa Llúcia quan se celebra l'aplec. Recentment s'han realitzat obres de neteja i consolidació. S'ha repicat els guixos de sostre i parets, rejuntat esquerdes i s'ha refet l'escala de pujar a l'altar. Tot i això encara no se pot celebrar la missa per l'aplec per l'estat de la coberta, molt deteriorada.

#### BIBLIOGRAFIA:

Arxiu COAC

Placa situada en el lloc de Sant Llop. Autor: Elvis Mallorquí.

### 4\_ DADES URBANÍSTIQUES:

RÈGIM DEL SÒL: NO URBANITZABLE

### CATALOGACIÓ

### 5\_ RAONS QUE ACONSELLEN LA CATALOGACIÓ:

#### MOTIUS DE LA CATALOGACIÓ:

Pel gran valor històric, anterior a l'assentament de Torrent a la plana, i pel valor social que li confereix la seva singularitat com a edifici de culte i situació en el territori.

TIPUS I NIVELL DE PROTECCIÓ:

NIVELL 2\_ CONSERVACIÓ

ALTRES CATALOGACIONS:

BPU

ÀMBIT DE PROTECCIÓ:

Edifici i entorn

### ENTORN DE PROTECCIÓ:

Inclou el paratge de Sant Llop, i l'edificació, antiga rectoria o casa de l'ermità de Sant Llop.

### USOS PERMESOS:

Segons POUM

#### NORMATIVA ESPECÍFICA:

Llei de patrimoni català sobre actuacions en un BCIL.



# POUM DE TORRENT TORRENT

## CATÀLEG DE BENS A PROTEGIR PATRIMONI ARQUITECTÒNIC E

CAN FIGA (CAN JOANALS)

E 04



### 1\_ SITUACIÓ:

ADREÇA:	Veinat de Torrentí 1		
COORDENADES UTM:	X: 510451,58 Y: 4645479,54		
DADES CADASTRALS:	002110300EG14E0001GY	PROPIETAT:	PRIVADA

### PLÀNOL:



### 2\_ DESCRIPCIÓ DEL BÉ:

TIPOLOGIA:	Masia		
ESTAT DE CONSERVACIÓ:	MITJÀ		
ÚS ACTUAL:	Residencial	ÚS ORIGINAL:	Residencial

#### DESCRIPCIÓ DE L'ENTORN:

Està situat al veinat de Torrentí, format per un conjunt d'edificacions aïllades d'origen rural, situat a un km. al nord del poble de Torrent. Torrentí apareix esmentat ja a l'any 1017.

#### DESCRIPCIÓ TÈCNICA I CONSTRUCTIVA:

La masia, de planta baixa i pis, conté elements de fortificació o defensa, com és la torre de vigia situada a la cantonada sud-est. Té teulada és a dues aigües. A la façana principal conté una finestra central, amb ampit de pedra decorat amb motlures, i llinda també de pedra. És en els extrems d'aquesta façana on hi havia dues garites de vigilància, de les quals només es conserva la de l'extrem sud-est. Aquesta és cilíndrica i coberta cònica, feta de peces ceràmiques excepte el basament, de pedra acabat amb mènsula i amb un cap esculpit. Destaca a l'interior la sala major amb voltes de llunetes, i a la planta baixa, les voltes de pedra moterada que conformaven els espais pel bestiar. Els murs són de grans rebles desbastats travats amb morter, i carreus a les cantonades.

# POUM DE TORRENT TORRENT

## CATÀLEG DE BENS A PROTEGIR PATRIMONI ARQUITECTÒNIC E

### 3\_ HISTÒRIA:

DATA: XVII AUTOR: Desconegut PROMOTOR: Desconegut

#### BREU RESSENYA HISTÒRICA:

Can Figa, actualment més conegut com a Can Joanals, data del segle XVII, pertany al veïnat de Torrentí. La portalada no és original, en haver sigut arrencada l'original de mig punt i grans dovelles.

#### BIBLIOGRAFIA:

Egipci, Generalitat de Catalunya  
Arxiu COAC

### 4\_ DADES URBANÍSTIQUES:

RÈGIM DEL SÒL: NO URBANITZABLE

### CATALOGACIÓ

### 5\_ RAONS QUE ACONSELLEN LA CATALOGACIÓ:

#### MOTIUS DE LA CATALOGACIÓ:

Pel gran valor històric com a testimoni dels assentaments d'origen rural al lloc de Torrentí, i pel valor social que li confereix la seva singularitat. Castells i fortificacions, Decret de 22 d'abril de 1949, recollit a la disposició addicional 1.2 LPCC

TIPUS I NIVELL DE PROTECCIÓ:

NIVELL 2\_ CONSERVACIÓ

ALTRES CATALOGACIONS:

BPU

ÀMBIT DE PROTECCIÓ:

Edifici principal

### ENTORN DE PROTECCIÓ:

Es considera entorn de protecció els espais lliures i zones de conreu que la voregen.

### USOS PERMESOS:

Segons POUM

#### NORMATIVA ESPECÍFICA:

Castells i fortificacions, Decret de 22 d'abril de 1949, recollit a la disposició addicional 1.2 LPCC



**1\_ SITUACIÓ:**

ADREÇA:	Poligon 3 Parcel·la 22		
COORDENADES UTM:	X: 510627,8 Y: 464471,7		
DADES CADASTRALS:	17210A003000220001RY	PROPIETAT:	PRIVADA

**PLÀNOL:**



**2\_ DESCRIPCIÓ DEL BÉ:**

TIPOLOGIA:	Masia		
ESTAT DE CONSERVACIÓ:	BO		
ÚS ACTUAL:	Residencial	ÚS ORIGINAL:	Residencial

**DESCRIPCIÓ DE L'ENTORN:**

Es situa al nord-est del nucli de Torrent, a la zona de la plana. Amb accés des de la carretera a Sant Feliu de Boada a través d'un camí de terra.

**DESCRIPCIÓ TÈCNICA I CONSTRUCTIVA:**

La masia, de planta rectangular, consta de baixa i pis. La coberta és de teula i a dues aigües. Les façanes són de paredat que actualment és vist, amb obertures petites, amb llindes i brancals de pedra. El portal principal està format per llinda horitzontal i brancals amb dovelles.

# POUM DE TORRENT TORRENT

## CATÀLEG DE BENS A PROTEGIR PATRIMONI ARQUITECTÒNIC E

### 3\_ HISTÒRIA:

DATA: AUTOR: Desconegut PROMOTOR: Desconegut

BREU RESSENYA HISTÒRICA:

BIBLIOGRAFIA:

### 4\_ DADES URBANÍSTIQUES:

RÈGIM DEL SÒL: NO URBANITZABLE

### CATALOGACIÓ

### 5\_ RAONS QUE ACONSELLEN LA CATALOGACIÓ:

#### MOTIUS DE LA CATALOGACIÓ:

Pel gran valor històric com a testimoni dels assentaments d'origen rural a la planta als voltants de Torrent, i pel valor ambiental que li confereix la seva tipologia.

TIPUS I NIVELL DE PROTECCIÓ: NIVELL 4\_ AMBIENTAL

ALTRES CATALOGACIONS: BPU

ÀMBIT DE PROTECCIÓ: Edifici principal

### ENTORN DE PROTECCIÓ:

Es considera entorn de protecció els espais lliures i zones de conreu que la voregen.

USOS PERMESOS: Segons POUM

NORMATIVA ESPECÍFICA:



# POUM DE TORRENT TORRENT

## CATÀLEG DE BENS A PROTEGIR PATRIMONI ARQUITECTÒNIC E

MAS PERER

E 06



### 1\_ SITUACIÓ:

ADREÇA: Camí de Sant Feliu de Boada, 2

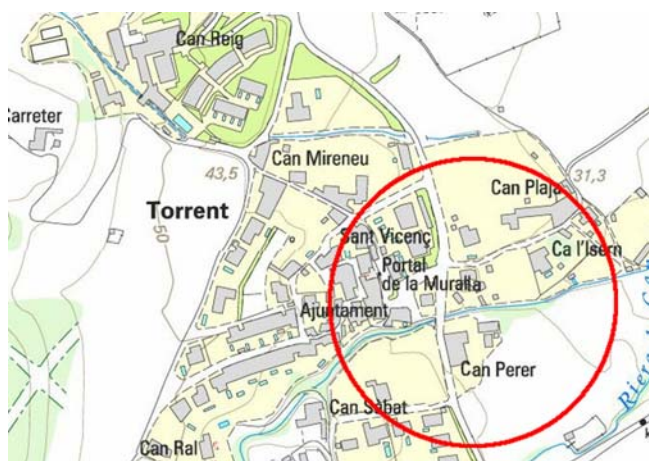
COORDENADES UTM: X: 510653,4 Y: 4644385,5

DADES CADASTRALS: 0745401EG1404N0001BY

PROPIETAT:

PRIVADA

### PLÀNOL:



### 2\_ DESCRIPCIÓ DEL BÉ:

TIPOLOGIA: Masia

ESTAT DE CONSERVACIÓ: Bo

ÚS ACTUAL: Residencial

ÚS ORIGINAL:

Residencial

#### DESCRIPCIÓ DE L'ENTORN:

Es situa a l'entrada de Torrent, des de la GI-652, amb accés des de la carretera de Sant Feliu de Boada. A l'entorn hi ha algunes edificacions auxiliars de l'activitat agrícola de l'entorn.

#### DESCRIPCIÓ TÈCNICA I CONSTRUCTIVA:

La masia, de planta rectangular, consta de baixa, pis i golfes. La coberta és de teula i a dues aigües. Les façanes són de paredat que actualment és vist, amb obertures petites, amb llindes i brancals de pedra. El portal principal està format per llinda horitzontal i brancals amb dovelles. L'edificació principal està voltat d'edificacions més modernes i menor tamany. D'aquestes cal destacar una galeria adossada a sud, amb arcs de ceràmica vista, de construcció moderna.

# POUM DE TORRENT TORRENT

## CATÀLEG DE BENS A PROTEGIR PATRIMONI ARQUITECTÒNIC E

### 3\_ HISTÒRIA:

DATA: AUTOR: Desconegut PROMOTOR: Desconegut

BREU RESSENYA HISTÒRICA:

BIBLIOGRAFIA:

### 4\_ DADES URBANÍSTIQUES:

RÈGIM DEL SÒL: URBA

### CATALOGACIÓ

### 5\_ RAONS QUE ACONSELLEN LA CATALOGACIÓ:

#### MOTIUS DE LA CATALOGACIÓ:

Pel gran valor històric com a testimoni dels assentaments d'origen rural a la planta als voltants de Torrent, i pel valor ambiental que li confereix la seva tipologia.

TIPUS I NIVELL DE PROTECCIÓ: NIVELL 4\_ AMBIENTAL

ALTRES CATALOGACIONS: BPU

ÀMBIT DE PROTECCIÓ: Edifici principal

### ENTORN DE PROTECCIÓ:

Es considera entorn de protecció els espais lliures i zones de conreu que la voregen.

USOS PERMESOS: Segons POUM

NORMATIVA ESPECÍFICA:

# POUM DE TORRENT TORRENT

## CATÀLEG DE BENS A PROTEGIR PATRIMONI ARQUITECTÒNIC E

CAN TORRENT

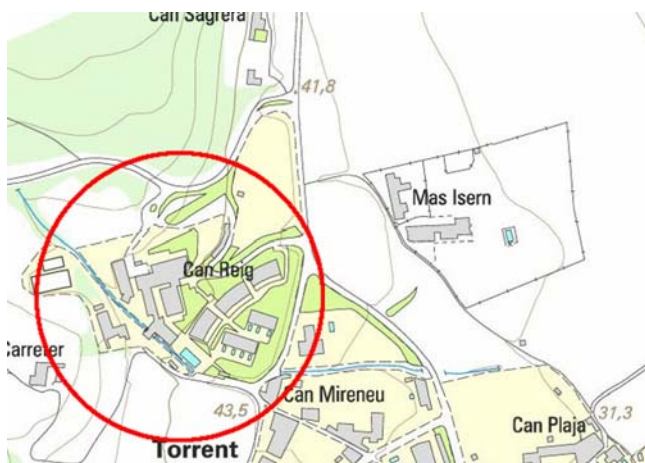
E07



### 1\_ SITUACIÓ:

ADREÇA:	Poligon 4 Parcel·la 31		
COORDENADES UTM:	X: 510354,4 Y: 4644675,0		
DADES CADASTRALS:	17210A004000310001RY	Obtenir etiqueta	PROPIETAT: PRIVADA

### PLÀNOL:



### 2\_ DESCRIPCIÓ DEL BÉ:

TIPOLOGIA:	Masia		
ESTAT DE CONSERVACIÓ:	Bo		
ÚS ACTUAL:	Residencial	ÚS ORIGINAL:	Residencial

#### DESCRIPCIÓ DE L'ENTORN:

Es situa a l'extrem nord-oest, amb accés des de la carretera de Sant Feliu de Boada. A l'entorn hi ha nombroses edificacions auxiliars de l'activitat hotelera.

#### DESCRIPCIÓ TÈCNICA I CONSTRUCTIVA:

La masia, de planta rectangular, consta de baixa i pis, i és col·loca sobre una gran base formada per una terrassa porxada en la part inferior. La coberta és de teula i a dues aigües. Les façanes són de paredat que actualment és vist, amb obertures amb llindes i brancals de pedra. El portal principal està format per llinda horitzontal i brancals amb dovelles. A la façana est destaca una arqueria de tres arcs de mig punt adovellats i columnes. En l'última restauració, al 1998, s'han mantingut les façanes i els arcs interiors.

**3\_ HISTÒRIA:**

DATA: AUTOR: Desconegut PROMOTOR: Desconegut

BREU RESSENYA HISTÒRICA:

BIBLIOGRAFIA:

**4\_ DADES URBANÍSTIQUES:**

RÈGIM DEL SÒL: URBA

**CATALOGACIÓ**

**5\_ RAONS QUE ACONSELLEN LA CATALOGACÓ:**

**MOTIUS DE LA CATALOGACIÓ:**

Pel gran valor històric com a testimoni dels assentaments d'origen rural al lloc de Torrentí, i pel valor ambiental que li confereix la seva tipologia i situació, amb gran visibilitat.

TIPUS I NIVELL DE PROTECCIÓ: NIVELL 4\_ AMBIENTAL

ALTRES CATALOGACIONS: BPU

ÀMBIT DE PROTECCIÓ: Edifici principal

**ENTORN DE PROTECCIÓ:**

Es considera entorn de protecció els espais lliures que la voregen.

USOS PERMESOS: Segons POUM

NORMATIVA ESPECÍFICA:

# POUM DE TORRENT TORRENT

## CATÀLEG DE BENS A PROTEGIR CONJUNT URBÀ CU

CONJUNT HISTÒRIC NUCLI ANTIC DE TORRENT

CU 01

### 1\_ SITUACIÓ:

ADREÇA: Torrent

COORDENADES UTM:

DADES CADASTRALS:

PROPIETAT:

### PLÀNOL:



### 2\_ DESCRIPCIÓ DEL BÉ:

TIPOLOGIA: nucli històric

ESTAT DE CONSERVACIÓ: BO

ÚS ACTUAL: Residencial

ÚS ORIGINAL: Residencial

#### DESCRIPCIÓ DE L'ENTORN:

Queda situat sobre un petit promontori, a la falta del Puig Roig. Torrent forma part de la comarca del Baix Empordà, província de Girona. El terme municipal té una extensió de 8 km<sup>2</sup> i 34 m. d'altitud. Els límits del terme municipal són al nord amb Palau-sator i Pals, a l'est amb Regencós, Pals i Palafrugell, al sud amb Regencós i Palafrugell i a l'oest amb Forallac.

#### DESCRIPCIÓ TÈCNICA I CONSTRUCTIVA:

Nucli format al voltant del desaparegut Castell de Torrent, i actualment situat al voltant de l'església de Sant Vicenç, i dins del recinte emmurallat, del qual encara queden vestigis d'importància com el portal d'accés. La majoria d'edificacions són cases adossades, o aïllades dins de patis murallats, adossats els uns als altres, col·locades sobre la trama de carrerons medievals. Aquesta peculiaritat li confereix un entremat de carrers estrets amb elements de jardí amagats, que li donen amplitud.



**3\_ HISTÒRIA:**

DATA:

AUTOR:

PROMOTOR:

**BREU RESSENYA HISTÒRICA:**

En una butlla de l'any 1017 el papa Benet VIII confirmava les possessions que l'abadia de Sant Esteve de Banyoles tenia al terme de Torrent i també al de Torrenç: "in locum quem dicunt Torrentilio vel infra ejus termines, in locum quem dicunt Torrente vel infra ejus termines..."

L'any 1358 el lloc de Torrent era dominat pel cavaller Dalmau Ramon de Xetmar. El 1377 Beatriu de Foixà va vendre la jurisdicció civil del castell de Torrent a Berenguer de Cruïlles per 45.000 sous. Des d'aquest moment el lloc, citat gairebé sempre amb la categoria de castell, romangué sota el domini dels senyors de Cruïlles i Peratallada, dels quals consta que el 1395 ja gaudien de jurisdicció criminal del castell de Torrent. El 25 de març de 1770 Felip de Cruïlles de Peratallada baró de Cruïlles i senyor de Torrent d'Empordà, fou investit pel rei Carles III amb el títol de marquès de castell de Torrent.

**BIBLIOGRAFIA:****4\_ DADES URBANÍSTIQUES:**

RÈGIM DEL SÒL:

URBÀ

**CATALOGACIÓ****5\_ RAONS QUE ACONSELLEN LA CATALOGACIÓ:****MOTIUS DE LA CATALOGACIÓ:**

Degut als valors arquitectònics, urbanístics, històrics i ambientals que configuren una particular personalitat que es dona en aquest indret i que forma part de la història i de la cultura del lloc.

**TIPUS I NIVELL DE PROTECCIÓ:****PROTECCIÓ DE CONJUNT****ALTRES CATALOGACIONS:****ÀMBIT DE PROTECCIÓ:****Edificis a nivell ambiental i elements a nivell parcial****ENTORN DE PROTECCIÓ:**

L'entorn de protecció correspon a la totalitat de les edificacions, espais lliures i vials de la Clau 1 del POUM.

**USOS PERMESOS:****Segons POUM****NORMATIVA ESPECÍFICA:**

En el moment de la redacció del document la normativa és la de la Clau 1 del POUM de Torrent, i fins que es redacti el PEU per a la recuperació i millora del Casc Antic.

# POUM DE TORRENT TORRENT

CATÀLEG DE BENS A PROTEGIR  
PATRIMONI ARQUEOLÒGIC AR

CEMENTIRI DELS MOROS

AR1



## 1\_ SITUACIÓ:

ADREÇA:

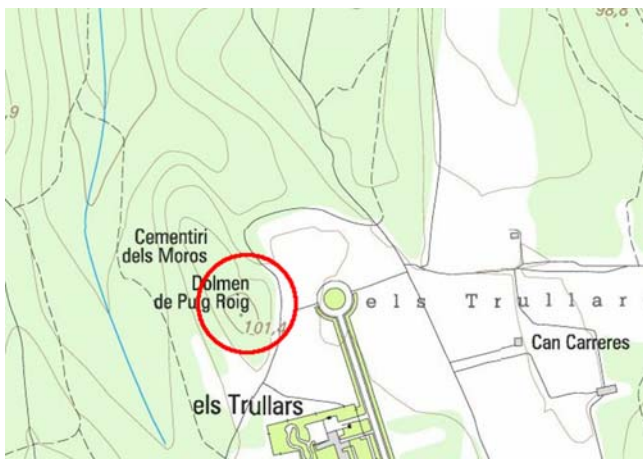
COORDENADES UTM: X: 509725,00 Y: 4645638,00

DADES CADASTRALS: 17210A004000010000EM

PROPIETAT:

PRIVADA

PLÀNOL:



## 2\_ DESCRIPCIÓ DEL BÉ:

TIPOLOGIA: Dolmen. Lloc d'enterrament-inhumació col·lectiu

ESTAT DE CONSERVACIÓ: Regular

ÚS ACTUAL: Forestal

ÚS ORIGINAL:

Lloc d'enterrament

### DESCRIPCIÓ DE L'ENTORN:

Està situat al turó del Puig Roig, al nord del poble de Torrent, Al límit entre el sòl urbà i el forestal, format per una pineda, surosi matolls. La situació és privilegiada, amb vistes sobre la plana, i accés des del camí que voreja el límit oest i nord de la urbanització dels Trullars. El sepulcre s'aixeca sobre un túmul natural amb pendents accentuades potser artificialment, i acompanyat de filades radials de lloses clavades al terra.

### DESCRIPCIÓ

És una galeria coberta catalana, en forma de V, feta per lloses de pedra. La qualitat de la pedra ha fet que les lloses hagin reduït el tamany en trencar-se o erosionar-se. La llargada màxima interior és de 12,70m i l'amplada màxima interior és de 2,50m. El conjunt de pedres que l'acompanyen al llarg del túmul, són clavades verticalment a tot el vol del sepulcre, i convergeixen vers la cambra. El conjunt de pedres de l'extrem de les filades forma el cromlec, la planta del qual és ovalada, i de 22m x 16m.

En el jaciment s'hi han trobat nombroses restes antropològiques, fragments de vasos ceràmics sense decorar, objectes de sílex, entre els quals destacat dos ganivets, dos punyals, cinc puntes de sageta i sis fulles. Aquest és el jaciment de les Gavarres que ha proporcionat més material arqueològic.

# POUM DE TORRENT

## TORRENT

### CATÀLEG DE BENS A PROTEGIR

#### PATRIMONI ARQUEOLÒGIC AR

#### 3\_ HISTÒRIA:

DATA: -2500/ AUTOR: Desconegut/ PROMOTOR:

#### BREU RESSENYA HISTÒRICA:

Va ser descobert al 1923 per Salvador Raurich. Ha estat excavat en diferents ocasions, a destacar el 1940-42 pel Dr. Pericot, i el 1970 pel Sr. Esteve i col·laboradors.

#### BIBLIOGRAFIA:

eGIPCI, Generalitat de Catalunya

#### 4\_ DADES URBANÍSTIQUES:

RÈGIM DEL SÒL: URBANITZABLE

#### CATALOGACIÓ

#### 5\_ RAONS QUE ACONSELLEN LA CATALOGACIÓ:

#### MOTIUS DE LA CATALOGACIÓ:

Pel valor històric de les restes aquí trobades com a testimoni d'un època.

TIPUS I NIVELL DE PROTECCIÓ:

PROTECCIÓ INTEGRAL

ALTRES CATALOGACIONS:

Inclòs en l'inventari del patrimoni arqueològic i paleontològic de Catalunya. Núm. 1784

ÀMBIT DE PROTECCIÓ:

JACIMENT ARQUEOLÒGIC

#### ENTORN DE PROTECCIÓ:

Espai d'espectativa arqueologica

#### OBSERVACIONS:

En el POUM de Torrent es qualifica d'Equipament per tal de poder segregat i que sigui de titularitat pública. El POUM preveu acondicionar un camí rural des de la urbanització dels Trullars per accedir a les restes arqueològiques.



# POUM DE TORRENT TORRENT

CATÀLEG DE BENS A PROTEGIR  
EXPECTATIVA ARQUEOLÒGICA EA

ZONA CASTELL (i muralles) DE TORRENT

EA01

## 1\_ SITUACIÓ:

PLÀNOL:



## 2\_ DESCRIPCIÓ DEL BÉ:

TIPOLOGIA: Zona d'espectativa arqueològica

ESTAT DE CONSERVACIÓ:

DESCRIPCIÓ DE L'ENTORN:

L'entorn està format per l'entremat de carrers medievals de dins de muralles, del nucli antic de la població.

DESCRIPCIÓ

Tram de la façana est de la plaça Major, delimitat entre el portal adovellat i a la torre de planta circular situada a l'angle NE de l'antic recinte emmurallat.

## CATALOGACIÓ

MOTIUS DE LA CATALOGACIÓ:

Zona susceptible de conservar dades arqueològiques al subsòl, segons les dades històriques de les que es disposa.

**1\_ SITUACIÓ:**

**PLÀNOL:**



**2\_ DESCRIPCIÓ DEL BÉ:**

TIPOLOGIA: Zona d'espectativa arqueològica

ESTAT DE CONSERVACIÓ:

DESCRIPCIÓ DE L'ENTORN:

L'entorn està format per l'entremat de carrers medievals de dins de muralles, del nucli antic de la població.

DESCRIPCIÓ

Espai lliure situat darrera de l'absis de l'església de Sant Vicenç de Torrent.

**CATALOGACIÓ**

**MOTIUS DE LA CATALOGACIÓ:**

Zona susceptible de conservar dades arqueològiques al subsòl, segons les dades històriques de les que es disposa.

# POUM DE TORRENT TORRENT

CATÀLEG DE BENS A PROTEGIR  
PATRIMONI MEDIAMBIENTAL MA

LLENTISCLE

MA01



## 1\_ SITUACIÓ:

PLÀNOL:



## 2\_ DESCRIPCIÓ DEL BÉ:

TIPOLOGIA: Arbre monumental

ESTAT DE CONSERVACIÓ: Regular

DESCRIPCIÓ DE L'ENTORN:

Es situa en un meandre de la carretera vella, al costat nord de la rotonda de la C-66 on té inici la C-31 (GI-652) que porta fins a Torrent. Queda al límit entre sòl forestal i sòl agrícola.

DESCRIPCIÓ

És un llentiscle (*Pistacia lentiscus*), d'una alçada d'un 5,5m., i ja molt vell. Fa temps que ha entrat en fase de senescència. Té la capçada mig seca i amb poca vitalitat, tot i que en anys de molta pluja revifa una mica.

## CATALOGACIÓ

MOTIU DE LA CATALOGACIÓ:

Per el valor mediambiental, i per la pertinença al catàleg d'arbres monumentals del Departament d'Agricultura, Ramaderia, Pesca, Alimentació i Medi Ambient de la Generalitat de Catalunya.

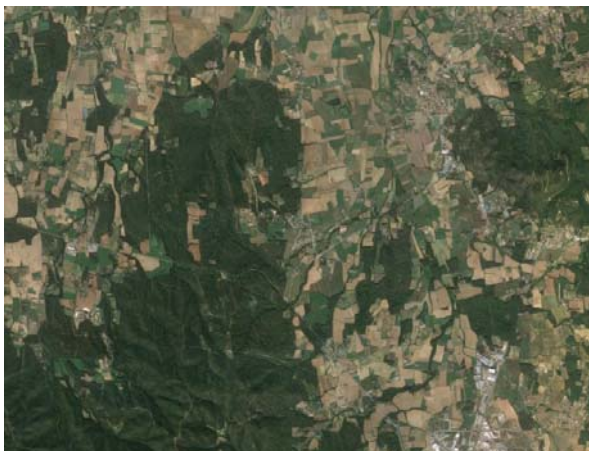


# POUM DE TORRENT TORRENT

CATÀLEG DE BENS A PROTEGIR  
PATRIMONI MEDIAMBIENTAL MA

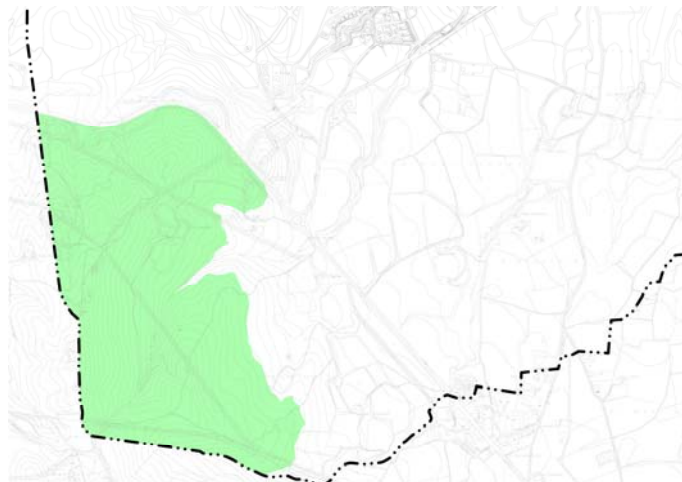
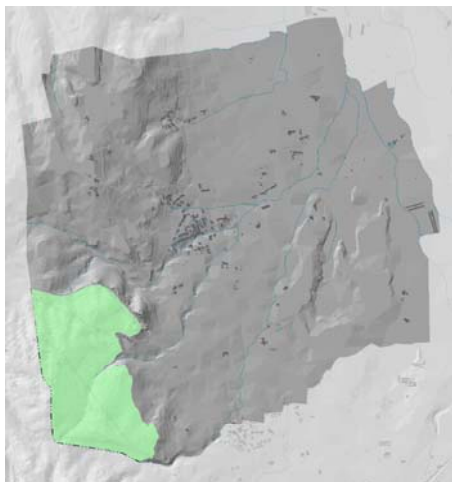
LES GAVARRES

MA02



## 1\_ SITUACIÓ:

PLÀNOL:



## 2\_ DESCRIPCIÓ DEL BÉ:

TIPOLOGIA: Massís

ESTAT DE CONSERVACIÓ: REGULAR

DESCRIPCIÓ DE L'ENTORN:

Limita a la part sud-oest del municipi. Té forma irregular.

### DESCRIPCIÓ

El massís de les Gavarres constitueix, juntament amb el massís de Begur, l'extrem més septentrional de la Serralada Litoral. Té forma d'arc, que s'estén per les comarques del Baix Empordà i el Gironès. És un massís antic, de formes arrodonides, que Josep Pla va definir una vegada com a elefantíques. El bosc més important és l'alzinar, però també es dona en àrees de solana, la sureda que és explotada per a la indústria del suro.

## CATALOGACIÓ

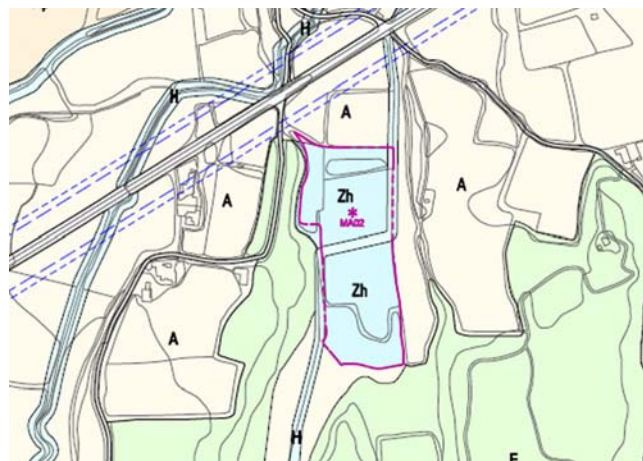
MOTIU DE LA CATALOGACIÓ:

Protegit segons el Pla de delimitació d'Espais d'Interés Natural de les Gavarres.



**1\_ SITUACIÓ:**

**PLÀNOL:**



**2\_ DESCRIPCIÓ DEL BÉ:**

TIPOLOGIA: Zona humida

ESTAT DE CONSERVACIÓ: Bo

**DESCRIPCIÓ DE L'ENTORN:**

Es troba situada al límit entre terrenys agrícoles forestals. Prop de la carretera GI-652, la qual li dona accés.

**DESCRIPCIÓ**

Zona humida, que en les èpoques de més pluja queda coberta formant un extens estany natural. La resta del temps els terrenys són conreats com a terrenys de cultiu.

**CATALOGACIÓ**

**MOTIUS DE LA CATALOGACIÓ:**

Pel valor mediambiental, al formar part d'un ecosistema d'espais humits. Alhora, per forma part de la memòria col·lectiva i per la seva singularitat dins del municipi, i entorn.