

JACIMENT DE BRIOLF // ENTREVISTA CARME DE CAN TEIXIDOR // DOBLE DISCRIMINACIÓ
FESTIVAL RECÒNDIT // AIGÜES SUBTERRÀNIES DE SANT MIQUEL



// A PROPOSIT DE SANT MIQUEL DE CAMPMAJOR //



CHRISTIAN BETANZOS



GERARD CAPDEVILA



GERARD CAPDEVILA



ALBA TEIXIDOR



REDACCIÓ revistagolany@gmail.com // **EDITA** Ajuntament de Sant Miquel de Campmajor //
GOLANY DIGITAL www.santmiqueldecampmajor.cat // **COORDINACIÓ, REDACCIÓ I DISSENY** Christian Betanzos,
 Anna Darné, Albert Escriu i Paula Serrà // **MAQUETACIÓ** Anna Darné // **IMPRESSIÓ** Imprempta Palmada //
DIPÒSIT LEGAL GI-033/1997 // **CORRECCIÓ LINGÜÍSTICA** Raquel Olivé del CPNL // **TIRATGE** 425 exemplars

COL·LABORA:  Diputació de Girona

// SUMARI



ASSOCIACIÓ PINYAROCA



CONSELL ESPORTIU DEL PLA DE L'ESTANY



GERARD CAPDEVILA

P4 // ACTUACIONS MUNICIPALS

P5 // CONSELL DE POBLE

P5 // TEIXIT ASSOCIATIU

P6// QUÈ HA PASSAT?

// CULTURA

P12 // Entrevista Pau Planas

Director artístic del Festival Recòndit

P15 // Racó literari: Sextina a les Dones

// SOCIETAT

P16 // Entrevista Carme de Can Teixidor

P18 // Doble discriminació:

El llarg camí de les dones del món rural cap a la igualtat

// NATURA

P19 // Remeis ecològics per a l'hort i el jardí

P20 // Entrevista a Enric Viñals:

Aigües subterrànies de Sant Miquel de Campmajor

P22 // Plantes i flors silvestres: el Fonoll

// HISTÒRIA

P23 // Ruta: de la serralada de Coll de Salom a Briolf

p24 // El jaciment de Briolf

P26 // 29 generacions d'història de Can Rovira: la història d'una família

P27 // Llegenda: la plaça de les Bruixes de Pujarnol

P28 // CONSELLS DR. CARRERAS

P29 // LES RECEPTES DE LA VALL, ENTRENA LA MENT

P30 // EL TEMPS, OBITUARI

P31 // SOLUCIONS ENTRENA LA MENT, TAD, TELÈFONS HORARIS D'INTERÈS

**Golany no fa necessàriament seves les opinions ni els criteris exposats en les diferents col·laboracions.*

FOTOGRAFIA PORTADA I CONTRAPORTADA: *Conjunt medieval de Briolf.* CHRISTIAN BETANZOS

DES DE LA CASA GRAN ACTUACIONS MUNICIPALS

Ajuntament de Sant Miquel de Campmajor

APROVACIÓ DEL PRESSUPOST PER A L'EXERCICI 2024

En el Ple Municipal en la sessió extraordinària del 30 de novembre de 2023 es va aprovar el pressupost municipal per a l'any 2024, amb un total de 641.371,94 euros.

MODIFICACIONS DE CRÈDIT DEL PRESSUPOST PER A L'EXERCICI 2024

Decret d'alcaldia del 21 de febrer del 2024 per a la incorporació de romanents de crèdit al pressupost de l'exercici 2024, per un import total de 213.237,82 €.

Decret d'alcaldia del 20 de març del 2024 per a la incorporació de romanents de crèdit al pressupost de l'exercici 2024, per un import total de 19.783,50 €.

EN ELS PRESSUPOSTOS D'ENGUANY DESTAQUEN

Capítol 2. Despeses en béns i serveis corrents. Redacció del projecte de mitigació del canvi climàtic per esmortir els efectes de les illes de calor. Redacció del projecte per a la implantació d'un nou sistema de mosaic agroforestal per a la millora integral de la resiliència dels boscos davant la crisi climàtica i per a la prevenció d'incendis en el terme municipal de Sant Miquel de Campmajor. Redacció del pla director de Briolf.

Capítol 4. Transferències corrents. Subvenció per als arranjaments de camins particulars.

Capítol 6. Inversions. La pavimentació d'uns trams del Camí de Roca, posada a punt i manteniment del cementiri de Sant Miquel, la instal·lació d'una caldera de Biomassa, la instal·lació de plaques fotovoltaïques als edificis de l'Ajuntament, la Roqueta i el Sindicat (comunitat energètica), la millora del camí vell del Collell.

RESOLUCIONS D'ALCALDIA I PROPOSTES DEL PLE MÉS RELLEVANTS

a) Proposta d'acord de Ple per a l'aprovació definitiva de l'Inventari de Camins Municipals de Sant Miquel de Campmajor.

b) Proposta d'acord de Ple per a l'aprovació provisional de la modificació de les ordenances fiscals per al 2024.

c) Proposta d'acord de Ple del 9 de novembre del 2023 per a l'aprovació inicial de la modificació de pressupost de l'exercici 2023 en la modalitat de suplement de crèdit, finançat amb càrrec al romanent líquid de tresoreria, per import de 33.100,00 €.

d) Proposta d'acord de Ple per a l'aprovació inicial de la modificació de les Bases reguladores per a la concessió de subvencions per al manteniment i arranjament de camins privats.

e) Proposta d'acord de Ple per a l'aprovació inicial de l'Ordenança municipal reguladora de les mesures aplicables a l'abastament d'aigua potable i als usos de l'aigua en situació de sequera.

f) Proposta d'acord de Ple per a l'aprovació inicial del reglament de participació ciutadana de Sant Miquel de Campmajor.

g) Proposta d'acord de Ple per a l'aprovació d'una moció sobre el finançament dels ens locals.

OBRES I ACTUACIONS DES DEL SEGON SEMESTRE DEL 2023

Subvenció del Departament d'Habitatge de la Diputació de Girona:

- Estudi del model de cooperativa d'habitatge en cessió d'ús al món rural.

Subvenció amb fons del Departament de Cultura de la Generalitat de Catalunya:

- Intervenció arqueològica preventiva a la Torre de Briolf.

Subvenció en espècie de material informàtic Next Generation 2023/113, de la Diputació de Girona:

- Adquisició de dos ordinadors portàtils i 2 monitors.

Finançats des del Pla de serveis de la Diputació de Girona:

- Plataforma digital DECIDIM de participació ciutadana per tal de gestionar els pressupostos participatius.

Subvenció del Departament de Participació Ciutadana, Bon Govern i Transparència, de la Diputació de Girona:

- Creació del Consell del Poble.

Subvenció de l'Agència Catalana de l'Aigua:

- Redacció del Pla Director de la Xarxa d'Aigua.

- Instal·lació d'un comptador de lectura a la sortida del dipòsit de distribució de la xarxa d'aigua.

Finançats amb fons del departament de la Presidència de la Generalitat de Catalunya:

- Compra d'un robot per tallar la gespa del camp de futbol municipal.

- Mur d'escullera a l'àrea d'espectadors del camp de futbol municipal.

Subvenció Pacte d'Estat contra la Violència de Gènere:

- Realització de tallers i activitats el dia de la dona.

ÒRGAN DE POBLE CONSELL DE POBLE

Christian Betanzos

El 30 de novembre de 2023 es va constituir oficialment el Consell de Poble de Sant Miquel de Campmajor, un nou òrgan impulsat per l'Ajuntament i format per representants de les entitats i associacions de la vall, juntament amb veïns i veïnes a títol individual.

El Consell de Poble neix amb l'objectiu de ser un òrgan consultiu i participatiu que afavoreixi la proximitat entre administració i ciutadania i, per tant, està capacitada per a traslladar a l'Ajuntament necessitats detectades entre els habitants, així com per presentar propostes a iniciativa pròpia. Obert a la participació de tots els veïns i veïnes del municipi, el Consell de Poble vol recollir la diversitat i pluralitat de punts de vista al mateix temps que promou el debat i la participació ciutadana en processos de construcció col·lectius.

Els membres del consell es renoven cada dos anys, amb possibilitat de pròrroga per un màxim de quatre anys. Actualment, el Consell està format per divuit persones: quinze representants d'onze associacions i entitats de la vall (amb veu i un vot per entitat), dues persones a títol individual (totes dues amb veu i vot) i un representant de l'Ajuntament (amb veu però sense vot).

Tres mesos després, el 29 de febrer de 2024, va tenir lloc la primera reunió del Consell. En ella es van traslladar als membres i altres assistents els resultats del mapatge realitzat des de Salut durant l'any 2022, així com els resultats del treball fet pel Grup de Joves per detectar i visibilitzar les necessitats d'aquest sector de població. Es va presentar també la proposta de Pressupostos Participatius 2025, que inclou la creació d'una comissió de seguiment en la qual participaran les entitats, i va haver-hi també espai per a reflexionar i debatre altres temes i idees com la creació de brigades forestals per a fer front a l'elevat risc d'incendi causat per la sequera, o la preocupació detectada per alguns veïns i veïnes en relació amb el futur de la recortia de Falgons.

El Consell de Poble es reuneix un mínim de dues vegades a l'any. Les sessions són obertes a tothom i s'anima als veïns i veïnes a posar-se en contacte amb algun dels seus membres per traslladar propostes, preocupacions o qualsevol altre tema d'interès general que afecti el municipi.

TEIXIT ASSOCIATIU DE LA VALL



Trobada de joc cada dilluns a la Roqueta de 17h a 19h

Biblioteca a la Roqueta



5a Lligueta Local de Petanca. Inici amb el sorteig d'equips, el dia 5 de novembre de 2023. Finalitzarà al maig de 2024. Diumenges de 9h a 13h. *Jornades quinzenals*



Assaig setmanal del grup de Caramelles. Cada dilluns de 19.15 h a 20:45 h al local de sota de l'Ajuntament.



Gimnàs: dimarts i dijous de 18:30 h a 19:30 h

Memòria: cada 15 dies. Dimarts de 17:15 h a 18:15 h

Massatges: dijous matí a partir de les 9 h. *Cal cita prèvia*

Perruqueria: últim dimarts de mes a partir de les 16 h. *Cal cita prèvia*

Podologia: el primer dilluns de mes a partir de les 9 h. *Cal cita prèvia*

Manualitats: dilluns de 16 h a 18 h



U.E. ST. MIQUEL

Entrenaments setmanals: dimarts i divendres de 20h a 21:30h

Dia de partit: cada cap de setmana. Dissabtes quinzenals a les 16h al camp de futbol de Sant Miquel de Campmajor



Organització activitats i jornades emmarcades en el 8M i 25M



Organització de festes i aplecs de la vall de Sant Miquel de Campmajor



Trobada setmanal. Cada diumenge al matí al local de sota de l'Ajuntament

* Si formes part d'una associació/entitat de la vall i vols visibilitzar els serveis regulars contacta: revistagolany@gmail.com

QUÈ HA PASSAT?

● COMPRA DE LA FLECA

L'Ajuntament ja feia uns mesos que havia arribat a un acord amb la propietat per la compra de la Fleca, el cost ha estat de 71.216,25 €, dels quals 66.204,05 € han estat subvencionats per la Diputació de Girona, volem agrair als antics propietaris les facilitats que han posat perquè es pogués dur a terme l'adquisició. A la planta baixa s'obriran tres espais diferenciats: botiga de queviures, bar i l'antic forn de pa. La primera planta es destinarà a habitatge. En aquests moments L'Ajuntament ha encarregat la redacció del projecte de rehabilitació i alhora està cercant el finançament necessari per a dur a terme les obres. OS

● INCIDÈNCIA AMB TELEFÒNICA

Inici de la incidència amb telefònica per robatori de coure, que va afectar els veïns fins al 7 de desembre. El dia 1 de desembre l'alcalde de Sant Miquel va sortir al programa "Tot es mou" per fer pública aquesta incidència després d'un mes i mig sense solucions, també va aparèixer la Carme en la retransmissió, des del mateix municipi de Sant Miquel, explicant les afectacions de la incidència al negoci de restauració on treballa.

● SORTIDA CULTURAL A GELIDA

L'Ajuntament de Sant Miquel conjuntament amb l'Ajuntament de Mieres, van organitzar una sortida cultural amb una visita guiada al Castell de Gelida que va concloure amb una visita i un tast al Celler Can Pasqual, també de Gelida. Ja als afores de la població es va fer un dinar en un indret acollidor, algunes persones van optar per portar-se el menjar de casa i altres van menjar el menú que oferien els organitzadors de la sortida. GC



GERARD CAPDEVILA



GERARD CAPDEVILA

● S'INICIA EL PERÍODE D'INSCRIPCIONS PER FORMAR PART DEL CONSELL DE POBLE

octubre

23 27

● 20a EDICIÓ DEL RALLY COSTA BRAVA CLÀSSICS PASSA PER SANT MIQUEL



GERARD CAPDEVILA



ALBA TEIXIDOR



ALBA TEIXIDOR

novembre

29 31

4

● CASTANYADA

Al matí, es va presenciar la sortida de la bicicleta entre St. Miquel i Esponellà "Fot-li Castanya" i tot seguit es va fer un esmorzar, pagat per l'Ajuntament, amb més de 15 voluntaris que després van anar fins al prat de St. Nicolau per fer una matinal de recollida de deixalles. Es va recollir una gran quantitat d'ampolles de vidre i plàstics, entre altra brossa. Més tard i quan els voluntaris ja tornaven cap a la plaça de les Escoles, es va fer una castanyada amb els participants de la bicicletada que ja havien tornat de la sortida.

A la tarda també hi va haver diferents activitats, començant per un seguit de jocs organitzats per l'Associació Pinyaroca que van dur un ambient immillorable al voltant de la pista poliesportiva. Mentrestant, a les pistes de petanca es disputava el 3r torneig de petanca de la castanyada organitzat pel Club Petanca Sant Miquel de Campmajor. En aquesta ocasió, el guanyador d'aquest torneig va ser en Sion Casals.

Finalment, amb la presència d'una castanyera molt especial, es van menjar castanyes i postres casolanes, a més de tast de ratafies artesanes fetes per diferents participants de la festa. En aquesta última activitat hi van col·laborar, entre altres persones, l'Associació de la Gran de Sant Miquel, l'Associació Pinyaroca i l'Associació la Vall. GC

27è HOMENATGE A LA GENT GRAN

La jornada va començar al matí amb la celebració litúrgica a Santa Quitèria que va comptar amb la participació del Grup de Caramelles de Sant Miquel de Campmajor. Sortint de missa es va fer una fotografia de grup a davant de l'església. El dinar, amb una trentena d'assistents va tenir lloc a l'Hostal. L'Inès Arpa i l'Esteve Estarriola van tallar el pastís, ja que eren les dues persones més grans que van assistir al dinar i l'alcalde va fer un petit parlament. Havent dinat els participants van poder gaudir d'un concert d'havaneres a la sala polivalent a càrrec del grup *La Vella Lola*. AT



AJUNTAMENT



AJUNTAMENT

10 11

1a XERRADA DEL CICLE SOBRE HABITATGE COOPERATIU A ST. MIQUEL DE CAMPMAJOR

Va tenir lloc la primera sessió sobre l'habitatge cooperatiu i com aquest pot esdevenir un element que contribueixi a incrementar l'oferta de l'habitatge a Sant Miquel, i que alhora faciliti el manteniment del parc edificatori, sovint complex i car de mantenir. JP

FOT-LI CASTANYA

Sant Miquel de Campmajor va acollir l'arribada i la sortida de la segona edició del *Fot-li Castanya*. Un total de 32 persones van participar en la pedalada popular entre els dos micropobles, Sant Miquel de Campmajor i Esponellà. El recorregut era de 41 km, no hi havia cintes de marcatge, els participants s'havien de guiar amb el *track* del GPS. Al municipi d'Esponellà feien la parada per esmorzar i a Sant Miquel de Campmajor, a l'arribada, els esperaven unes castanyes, fent referència al nom de la prova. CE



CONSELL ESPORTIU

1a REUNIÓ SOBRE L'EMBOTELLADORA D'AIGUA SANT ANIOL

Els ajuntaments de Sant Martí de Llémena, Mieres, Sant Miquel de Campmajor i l'associació Llémena Espai Natural es reuneixen amb la delegada del Govern a Girona, el director del Servei Territorial d'Empresa i Treball i 2 tècnics del Departament de Mines per demanar un estudi tècnic per determinar si hi ha o no connexió de l'aqüífer explotat amb la resta d'aqüífers de la unitat de paisatge Rocacorba i, si és el cas, com els pot afectar. OS

COL·LOCACIÓ DEL CARTELL CONTRA LES AGRESSIONS SEXISTES

El Dia Internacional per a l'Eliminació de la Violència contra les Dones, es va instal·lar a l'entrada del poble un cartell amb la frase: "En aquest municipi no tolerem les agressions sexistes". La seva finalitat és mostrar el compromís del nostre municipi amb l'erradicació de les violències de tipus sexual, sigui qui sigui qui les exerceixi o qui les pateixi. Tot i això, cal recordar que la major part d'aquestes violències van dirigides cap a les dones. AT



AJUNTAMENT

12 16 25

VISITA GUIADA A LA TORRE DE GINESTAR

Visita guiada a la Torre de Ginestar. El Consell Comarcal va organitzar aquesta jornada per donar a conèixer i fer valdre aquest element patrimonial digitalitzat, tant la digitalització com la visita formen part del Projecte d'Especialització i Competitivitat Territorial (PECT), aquestes visites guiades, totes elles gratuïtes, es feien als 11 elements patrimonials de la comarca, un per municipi, i hi van participar més de 150 persones. OS

SESSIÓ CONSTITUTIVA DEL CONSELL DE POBLE DE SANT MIQUEL DE CAMPMAJOR

Vegeu la nova secció de Consell de Poble.

30

MISSA DE NADAL

Cantada pel Grup de Caramelles de Sant Miquel de Campmajor a Santa Maria del Collell. GC

FEM DRECERA 2023

Un total de 124 persones van participar en el recorregut de 14 quilòmetres, gaudint de l'entorn que transcorre pel Coll de Guixeres i la Torre de Ginestar. La caminada va acabar amb un bon esmorzar de germanor a la plaça de les Escoles. C.E.



CONSELL ESPORTIU



CONSELL ESPORTIU

VISITA DELS CARTERS REIALS

desembre

3 10

17

25 29

31



ASSOCIACIÓ PINYAROCA

ENCESA DE LLUMS DE NADAL

L'Associació Pinyaroca, en col·laboració amb l'Associació La Vall i l'Ajuntament de Sant Miquel de Campmajor, va organitzar l'encesa de llums de Nadal. Va ser una vetllada molt agradable en la qual es va oferir xocolata calenta a tots els assistents i després, amb la panxa calenta, en Carbassó va animar a fer una cantada popular de nadesles i els més menuts de la vall van poder fer cagar el tió. AP



CHRISTIAN BETANZOS

TALLER D'SKATE

Aprofitant les vacances de Nadal des de l'Associació Pinyaroca es va organitzar un taller d'skate per als infants. Va ser un taller d'iniciació on tots els nens i nenes van poder aprendre diferents tècniques amb l'skate a partir de jocs i dinàmiques. Va ser tot un èxit ja que van participar 12 infants de Sant Miquel i 4 infants de fora de la vall. AP

CAP D'ANY A LA NEU

Aquest cap d'any, per primer cop, l'Associació Pinyaroca s'ha animat a organitzar un cap d'any diferent fora de la vall. El dia 31 de desembre un grup d'onze famílies amb infants van fer rumb cap a l'alberg de La Molina amb la idea de passar el cap d'any a la neu. Tot i que no hi havia massa neu, tots plegats, infants i adults, van passar dos dies fantàstics fent excursions per la muntanya, àpats a la natura i grans partides amb jocs de taula. Per repetir-ho! AP



ASSOCIACIÓ PINYAROCA



ASSOCIACIÓ PINYAROCA



RAMON PLANA



RAMON PLANA

TRIAL DE MOTOS A CAN SAGNARI

Es va celebrar el primer trial social a Can Sagnari. Van participar-hi 70 pilots federats, de Catalunya, Balears i alguns d'Europeus. Aquest trial de motos no era puntuable per cap competició oficial.

La prova va consistir en 6 zones separades en dos nivells (grocs i blaus) i els pilots havien de realitzar tres voltes superant les 6 zones intercalades en un recorregut de 4,7 km.

L'organització va tenir la sort de disposar de 40 voluntaris que van dur a terme diverses tasques: inscripcions, avituallament, controls de zones, control d'aparcament, suport logístic, servei de bar, serveis sanitaris, etc. També vam tenir la col·laboració de l'ADF i d'una quinzena d'empreses de la rodalia.

El regidor d'esports, Martí Marcé, va fer entrega de premis als tres primers classificats de les dues categories, com també a la 1a noia classificada, al pilot de més edat i al pilot més jove.

La jornada es va tancar amb un dinar popular pels assistents i col·laboradors.

Es poden visualitzar les fotos, els vídeos i la classificació a l'espai web. <https://sites.google.com/view/trialcansagnari>

Aprofitem aquest escrit per agrair l'assistència dels pilots, acompanyants, col·laboradors i visitants!

VIII RAL·LI CLÀSSIC PLA DE L'ESTANY PASSA PEL NOSTRE MUNICIPI

ARRIBADA DELS REIS MAGS A SANT MIQUEL DE CAMPMAJOR

5 19

PRESENTACIÓ DELS LLIBRES DE LA MARINA RAMIÓ

La Sra. Marina Ramió va tornar al seu poble de naixement a presentar dos llibres. En aquesta ocasió no hi va haver massa participació; tot i això, va comptar amb la presència del regidor de cultura del poble i va deixar un exemplar signat d'ambdós llibres a l'Ajuntament de Sant Miquel. GC

27

ASSEMBLEA ANUAL I DINAR DE SOCIS DE LA PETANCA



GERARD CAPDEVILA



GERARD CAPDEVILA

28 2 3

MOBILITZACIONS DE LA PAGESIA

El consistori decideix posicionar-se a favor de les mobilitzacions de la pagesia, i publica a les xarxes socials i en alguns espais públics del poble un cartell deixant clara aquesta posició en defensa dels pagesos. GC



ESTAT DE L'AIGUA DE SANT MIQUEL DE CAMPMAJOR

Salut notifica a l'Ajuntament que l'aigua no és apta per al consum humà. L'anàlisi realitzada per Dipsalut comunica que hi ha una incidència en la terbolesa de l'aigua que supera els límits sanitaris. OS

VOLTA CIRCULAR PEL VEÏNAT DE ROCA I BRIOLF

L'Associació d'Amics de la Serra de Finestres van organitzar aquesta caminada matinal en la qual van participar una seixantena de persones. L'Oriol Serrà va fer les explicacions de com s'està realitzant la recuperació i els treballs arqueològics que es duen a terme. Briolf és un conjunt romànic format per la torre i l'església de Sant Esteve i té un gran interès històric, cultural i patrimonial. ASF

PRESENTACIÓ DEL FESTIVAL RECÒNDIT A SANT MIQUEL

Presentació de la quarta edició del Recòndit a Sant Miquel de Campmajor. A l'acte hi van assistir una quarantena de persones i va ser presidit pel director territorial de cultura el Sr. Josep Calataiud, el president del Consell Comarcal el Sr. Francesc Castañer i l'alcalde el Sr. Oriol Serrà, van actuar tres dels artistes del festival que tindrà una programació de 20 concerts entre el 23 de març i el 20 de juliol als municipis de menys de 2.000 habitants de la comarca. OS



AJUNTAMENT

TALLER DE CERÀMICA

L'Associació Pinyaroca va organitzar un taller de ceràmica de tres sessions on els participants van fer un plat, un bol i una tassa. Així doncs ja tenen el set per a l'esmorzar! Al taller hi van participar tan infants (18) com adults (7). AP



ASSOCIACIÓ PINYAROCA

ESTAT DE L'AIGUA DE SANT MIQUEL DE CAMPMAJOR

Dipsalut comunica que els resultats analítics obtinguts en la nova anàlisi sobre la terbolesa detectada el 2 de febrer qualifiquen l'aigua com a apta per al consum humà. Podeu veure les anàlisis a la web municipal. OS

13

16

17

18

19

març

6

11

SESSIÓ INFORMATIVA SOBRE LA PRÒXIMA COMUNITAT ENERGÈTICA DE SANT MIQUEL DE CAMPMAJOR

Presentació de la futura comunitat energètica de Sant Miquel (o autoconsum elèctric compartit), en la que les noves instal·lacions de generació elèctrica per fotovoltaica de l'Ajuntament (als edificis municipals de l'Ajuntament, la Roqueta i el Sindicat) compartiran part de l'energia produïda amb alguns dels veïns i veïnes mitjançant un sistema de quotes. Les instal·lacions de fotovoltaica es duran a terme enguany a la primavera, i durant l'estiu se seleccionaran les cases que seran beneficiàries del servei a través d'un sistema d'adjudicació pública. JP



AJUNTAMENT

PRESENTACIÓ DE L'ESTATUT DEL MUNICIPI RURAL A SANT MIQUEL DE CAMPMAJOR

A les 4.00 h de la tarda la vicepresidenta del Govern, la Sra. Laura Vilagrà, va signar el llibre d'honor a la sala de plens de l'Ajuntament. Tot seguit a la sala del Sindicat es va presentar l'avantprojecte de l'Estatut del Municipi Rural. Hi estaven convidats tots els municipis de menys de 2000 habitants de les comarques gironines, l'acte va ser presidit per autoritats del govern, dels serveis territorials de Girona i de la Diputació de Girona. Hi van assistir cap a una seixantena d'alcaldies i gremis. OS

ASSEMBLEA GENERAL DE L'ASSOCIACIÓ DE MICROPBLES

Aquest any l'assemblea va tenir lloc al municipi de Lluçà hi van participar més d'una trentena de socis. OS

X TROBADA ESPORTIVA DE LA GENT GRAN

Es va celebrar la desena trobada esportiva de la gent gran de la comarca del Pla de l'Estany organitzada pel Consell Consultiu de la Gent Gran. 145 participants van poder fer una caminada, jugar a petanca, a bitlles catalanes, a dòmino, a escacs i a cartes. Al local del Sindicat va tenir lloc un esmorzar i per finalitzar es va fer una ballada de sardanes. AT



AJUNTAMENT



AJUNTAMENT

SESSIÓ DE PRESENTACIÓ DE L'ESTUDI SOBRE L'HABITATGE COOPERATIU EN SOL NO URBANITZABLE A SANT MIQUEL DE CAMPMAJOR

Presentació de l'anàlisi de l'encaix legal de les cooperatives d'habitatges en sòl no urbanitzable, i com aquest model pot ser una alternativa a les fórmules habituals, permetent contribuir a reduir el problema de la manca d'habitatge a la vall. La presentació i l'informe els trobareu a la web de l'Ajuntament. JP



AJUNTAMENT

13 18

2a REUNIÓ SOBRE L'EMBOTELLADORA D'AIGUA SANT ANIOL

Els ajuntaments de Sant Martí de Llémena, Mieres, Sant Miquel de Campmajor i l'associació Llémena Espai Natural es reuneixen amb el director i el cap del Servei Territorial d'Empresa i Treball, l'inspector de mines, el degà, l'enginyer i el tesorier del Col·legi d'Enginyers. En la reunió s'acorda que la primera quinzena d'abril es presentarà un avantprojecte amb la metodologia i el cost per fer un estudi hidrològic en la unitat de paisatge de Rocacorba. OS

CANTADA DE PASQUA CARMELLES

Cantada general al local del Sindicat a les 21 h. GC



GERARD CAPDEVILA

30 31

MISSA I CANTADA GENERAL DE CARMELLES I CORRANDES, A L'ESGLÉSIA DEL COLLELL



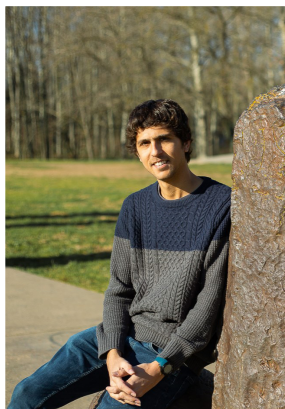
GERARD CAPDEVILA

abril

5

Col·laboradors
Gerard Capdevila, GC
Consell Esportiu del Pla de l'Estany, CE
Jordi Pascual, JP
Associació Pinyaroca, AP
Ramon Plana, RP
Oriol Serrà, OS
Alba Teixidor, AT

ENTREVISTA



PAU PLANAS

El festival Recòndit és un dels dos festivals que cada any aporten a la vida cultural de Sant Miquel de Campmajor una programació musical de qualitat i de proximitat, triada amb molta cura. En el cas del Recòndit, la proposta abraça els set municipis menys poblats del Pla de l'Estany, amb un equip organitzador convençut del fet que el públic agraeix molt poder gaudir de la música en un entorn càlid i natural, lluny de les presses i del soroll. Aprofitant el tret de sortida de la quarta edició del festival, ens hem trobat amb Pau Planas, director artístic del festival, per xerrar sobre l'èxit d'aquest projecte que ha passat de programar quatre concerts i 600 persones de públic el 2021, a una programació de 24 concerts i més de 4500 persones de públic el 2023.

Reproduïm a continuació alguns fragments de l'entrevista, que va tenir lloc el 27 de març a Pont Major.

Quan vàreu començar l'any 2021 quina va ser la motivació de crear un festival precisament en els pobles menys habitats de la comarca? Sembla una decisió a contracorrent de la visió habitual dels festivals.

La idea va ser de l'Anna, una companya de *La Tornada*, encarregada de buscar nous projectes. Ella té uns amics a Esponellà i, parlant amb ells de la seva professió com a organitzadora de festivals, li van dir: "Per què no munteu un festival aquí a Esponellà? Sembla que tot sempre hagi de passar a Banyoles o Girona". L'Anna va venir al despatx i ho va compartir amb nosaltres. Vàrem pensar que això passa a molts pobles de la comarca, nuclis petits al costat de ciutats més grans on no és fàcil que la vida cultural arribi. I vàrem decidir de provar-ho: provar de generar una programació en la qual el nexa sigui precisament això, arribar en aquests nuclis i sortir de les ciutats. Fer que la gent d'aquests pobles tingui cultura a prop de casa, però també que la gent de Banyoles o Girona vagi a aquests pobles i pugui descobrir l'entorn i el patrimoni de la comarca.



JORDI GALDERIC

Com va ser l'acollida del projecte als municipis?

L'acollida no ha pogut ser millor. Hi ha hagut un creixement constant però molt orgànic, que sent sincer ni nosaltres ens imaginàvem quan vàrem començar l'any 2021. No ens imaginàvem que els següents anys arribaríem a tenir tantes dates, i amb el nivell d'artistes al que estem arribant. Això ha sigut possible perquè la gent s'ho ha sentit molt seu, el públic ha respost molt d'inici.

També s'ha de valorar el que han fet els pobles, tots els municipis de la comarca s'han bolcat amb el festival pel que fa a facilitar-nos les coses, han cregut en el projecte i ens han ajudat molt. Això ha fet que el projecte creixés sense ser una cosa impostada o forçada, que creixés perquè el projecte ho demanava i hi havia públic, interès i voluntat perquè anés endavant.

Comenta'ns algunes de les facilitats i dels reptes que heu trobat a l'hora de treballar a pobles i municipis petits.

Un repte molt important, però que alhora es va convertir en un gran valor afegit són els espais que tenim. Sempre vàrem tenir clar que volíem anar a espais poc habituals, anar a buscar espais diferents, enmig de la natura o enmig de camps, en castells, etc. Això organitzativament suposa un gran repte, per nosaltres com a festival però també pels mateixos pobles. Estem parlant de pobles on moltes vegades no hi ha brigada municipal i la feina de muntatge acaba caient sobre els mateixos regidors o la gent de les entitats. Llavors no és fàcil, però al mateix temps li dona un valor afegit increïble. Ens agrada molt quan la gent arriba als espais dels concerts i el primer que diu és: "Ostres, no havia estat mai aquí però quina passada d'espai." Crec que això suma molt, i que aquesta pot ser una de les claus de l'èxit del projecte: agafar tota aquesta dificultat convertir-la en un tret a favor. I això no seria possible sense tota la feina i predisposició que posen els pobles.

Un altre valor afegit que em va sorprendre molt va ser descobrir que tota l'energia necessària per als concerts es genera amb plaques solars allà mateix.

Això és una cosa relacionada amb el que comentàvem de portar els concerts a aquests llocs en la natura. Sempre hem tingut clar que això només ho havíem de fer d'una forma molt curosa amb l'entorn. Molts cops estem parlant

“Si estem reivindicant la natura i el valor del paisatge no és possible fer-ho generant un impacte negatiu sobre el territori”

d'espais on no hi ha punt de llum, i que un projecte com Recòndit hagués de tirar de generadors i gasoil ens generava molta contradicció. Si estem reivindicant la natura i el valor del paisatge no és possible fer-ho generant un impacte negatiu sobre el territori. Aleshores tot el festival es genera amb plaques solars i això ens dona facilitats logístiques per poder arribar a aquests espais, al mateix temps que manté aquest compromís mediambiental.

Aquest és el primer any que hi ha menys dates i artistes que l'any anterior. Quina és la raó d'aquest decreixement? Potser té a veure amb el fet de trobar un límit en sentit positiu al creixement d'un projecte, un límit més enllà del qual el projecte comença a perdre aquests valors afegits?

L'any passat vàrem fer una aposta molt forta de creixement de dates i artistes per veure com responia la gent. Va ser genial poder oferir una programació estable que s'estengués quasi tot l'any. Però tot i que la resposta del públic va ser bona, sí que vàrem veure que havíem de concentrar-ho més en el temps. L'any passat es va allargar fins a l'octubre i vàrem trobar que la programació de després de l'estiu, tot i funcionar bé, va suposar un esforç molt gran en l'àmbit comunicatiu per reprendre la força, per engegar el públic, la marca, etc. A la primavera la gent en té moltes ganes, a la tardor el comportament del públic és diferent i és més complicat.

Hem trobat doncs que era millor concentrar l'activitat entre març i juliol, i fer una aposta per créixer ja no en volum però sí pel que fa a programació. Volem portar artistes no diré de més qualitat, però sí de més impacte mediàtic.

Aquesta aposta realment es nota en la programació d'aquesta edició, on hi ha, com sempre, una presència forta de bandes emergents però també molts noms coneguts.

Sí, els artistes emergents han de ser-hi, perquè hi ha propostes de molta qualitat a casa nostra que val la pena que tinguin presència, però també volem portar artistes coneguts que ens fa il·lusió que siguin al Recòndit perquè a vegades no és fàcil poder veure'ls actuar en aquests entorns fora de les ciutats.

A nosaltres, per exemple, una proposta que ens fa molta il·lusió programar és la Valeria Castro, que és una artista que normalment només es pot escoltar en concerts de gran format. Pensa que una setmana després de tocar al Recòndit serà a Madrid tocant a l'Alma Festival davant de 7500 persones. A Barcelona tocarà al Poble Espanyol, i ve d'omplir l'Auditori de Girona. Poder veure aquest perfil d'artista en un poble petit és una oportunitat increïble. O a en Xavi Sarrià, per posar un altre exemple, que ara mateix ja té exhaurides les entrades pel seu concert de novembre a la sala Razzmatazz.

Una de les novetats d'aquesta edició és que hem decidit ajuntar artistes emergents amb tots aquests noms coneguts, el que probablement farà que més gent descobreixi aquests nous projectes.

Si vols, comenta'ns una mica més en detall la programació que es farà a Sant Miquel de Campmajor.

A Sant Miquel hi haurà tres concerts. El de Xavi Sarrià, cantant d'Obrint Pas, que per molta gent és un dels grups de referència de l'adolescència, joventut i de la música reivindicativa a casa nostra. Ens fa molta il·lusió que hi sigui perquè ve dins la gira de celebració del 30è aniversari d'Obrint Pas, una gira que serà l'última abans de fer una parada indefinida en la seva carrera, i pensem que és una molt bona oportunitat per poder tornar a escoltar totes aquestes cançons que ja són himnes.

A més hi haurà el concert de Guillem Roma, per mi un dels artistes amb més capacitat de connexió amb el públic, amb un directe molt enèrgic al mateix temps que proper. I abans d'en Guillem hi haurà l'Olga Zoet, cantant de Lleida, presentant un disc amb molt ADN del Pla de l'Estany, ja que l'ha gravat amb en Vic Moliner i en Pau Brugada, a Banyoles. I finalment el concert de Mama Dousha al paratge de l'església de Sant Miquel, que és una de les apostes d'aquest any pel que fa a bandes emergents, i que programat en un format de concert-vermut serà probablement una de les sorpreses d'aquesta edició del festival.

RACÓ LITERARI

SEXTINA A LES DONES

A *Parlen les dones*, espectacle programat dins de la commemoració del Dia de la Dona a Sant Miquel de Campmajor, la poeta **Aina Torres** i el violoncel·lista **Edgar Casellas** conflueixen a l'escenari tot combinant rapsòdia i música en directe. *Parlen les dones* és un recorregut per poemes, textos i reflexions de dones poetes més conegudes i altres per descobrir com Maria-Mercè Marçal, Montserrat Abelló, Felícia Fuster, Anna Dodas, Joana Raspall, Carmelina Sánchez-Cuñillas, Antonina Canyelles, Josefa Contijoch, Maria Beneyto, Antònia Vicens o Maria Àngels Anglada. Poemes i reflexions més vigents que mai. Ara parlen elles.



AINA TORRES I EDGAR CASELLAS

*Tanco els ulls.
Les dones es posen dempeus.
La seva sensibilitat, la seva potència, la seva saviesa,
el seu escalf, la seva memòria i el seu pas ferm i
segur afloren. No caminen soles.
El violoncel es fon entre les paraules i acompanya
cada una de les emocions, crits i silencis.
Pell de gallina.
Alguna llàgrima brolla rostres avall.
Una bellesa crua i despullada surt de cada una de les
paraules que recita l'Aina.
La sonoritat de la poesia amb el violoncel de l'Edgar
transporta els assistents a un no-lloc, a un no-espai,
on el temps sembla aturar-se.
Passat i present es fonen i les veus de les dones
apareixen marcant el compàs del camí. AD*

Sabem que totes nosaltres, les dones,
portem a dins una part de la lluna
que habita en l'alba i en aquesta sang
que clama al foc i desafia el sol
que colpeix com la ruda el nostre cos
que ens amara amb la força de la terra.

I estem tan unides a aquesta terra,
que semblen arrels els cabells de dones
que creixen com rudes al nostre cos
i brillen amb la claror de la lluna
després de vessar-se vermell el sol
com cent nou galledes escopint sang.

Potser és que duem la nit a la sang,
potser és que sentim el pes de la terra
o la força de quan bat fort el sol
i vindiquem els nostres noms de dones
sota el blanc i la màgia de la lluna
que es filtra en cada plec del nostre cos.

Un diluvi d'estigmes sobre el cos,
tantes cicatrius, paraules i sang,
massa nits de pànic sota la lluna,
molts cops i caigudes sobre la terra,
milers de silencis amb noms de dones.
Perquè no hi ha res nou sota aquest sol.

I direm prou abans que caigui el sol
i decidirem sobre el nostre cos
amb cor, ment, veu i consciència de dones
i ja no brollarà mai més la sang
ni els nostres cabells tenyiran la terra
sota cap més cel ni sota cap lluna.

Perquè portem una part de la lluna,
perquè lluitem amb la força del sol,
perquè som filles d'una forta terra,
afirmarem el nostre propi cos
i també la nit, les bruixes, la sang
i cada somni de totes les dones.

Les dones amb el recer de la lluna
i el vermell de la sang i d'aquest sol,
estimem el cos i estimem la terra.

“Sextina a les dones”
Dos hiverns i un incendi
Aina Torres Rexach
Viena Edicions, 2014

ENTREVISTA



CARME GONZÁLEZ
DE CAN TEIXIDOR
Paula Serrà

És un dilluns de Setmana Santa de plugim amable i enyorat. Vora la carretera que va de Sant Miquel de Campmajor fins al Torn, abans d'arribar a la Resclosa, hi ha un camp on durant molts anys hi havia pasturat un ramat de quatre-cents, cinc-cents i fins a set-cents ovelles.

Al darrere, una casa a tocar de carretera, avui és molla de pluja i a dalt les escales ens espera una terrassa de vista privilegiada; camps verds i grocs es despleguen davant de Can Teixidor, i la Carme ens obre les portes de la seva llar. Seiem al voltant d'una taula i a dins ens abraça un caliu que fa oblidar el fred de l'exterior.

Les ovelles d'aquells camps eren seves i del seu marit, ara ja fa uns cinc anys que les van vendre, però durant molts anys ella era la seva pastora i la que s'encarregava d'alimentar-les i tenir-ne cura, un ofici que compaginava amb les tasques de la llar i altres feines externes.

La Carme va començar a pasturar al quaranta anys i en fa cinquanta que viu a Sant Miquel de Campmajor, primer al Castell de Roca i després a Can Teixidor, on ha viscut fins avui dia.

Sempre has viscut a Sant Miquel de Campmajor?

Jo dic que soc d'aquí, de Sant Miquel, fa cinquanta anys que visc aquí, més de la meitat de la meua vida, jo tenia vint o vint-i-un anys quan vam baixar de Ribes de Freser.

Sempre t'has dedicat a la pastura?

No. Primer vam anar a viure al Castell de Roca, allà teníem vaques, llavors vam venir aquí (Can Teixidor), vam vendre les vaques i vam posar ovelles. Jo vaig començar a pasturar quan tenia quaranta anys.

On anaves a pasturar?

A vegades pujava a dalt a Can Jofre, a baix al prat, cap a la caseta... anàvem a tot arreu amb les ovelles. Quan arribaves al camp, t'asseies allà i passaves la tarda, llavors és quan llegia.

Quan li pregunto si li agrada llegir, la Carme desapareix un moment i torna ràpidament amb una pila de llibres; *Tau-rec*, *No sin mi hija*, *El cant de la joventut*... i aquests són els últims que recorda, però durant els seus dies de pastura havia llegit molts i molts llibres.



CARME TEIXIDOR

“Mentre les ovelles pasturaven jo llegia llibres”

M'explica que ara el que l'enganxa són les novel·les policiaques, que abans es devorava tots els llibres, però ara l'han d'enganxar.

D'on et ve aquesta passió per la lectura?

És una cosa que sempre m'ha agradat, però quan els meus fills eren petits tenia molta feina i no podia llegir. Però el fet d'anar amb les ovelles... mentre elles pasturaven jo m'estirava damunt l'herba i llegia llibres.

Si haguessis de recomanar un llibre quin seria?

No sabria dir-te, n'he llegit molts. L'últim que he llegit és “Una vida a les muntanyes”, d'Abraham Orriols. Parla d'una dona que vivia a un poble que es diu Bruguera i que anava de molt gran encara amb les ovelles, tota una vida va estar amb les ovelles. L'ofici de la ramaderia sovint s'ha associat molt als homes, i les dones ramaderes han quedat invisibilitzades.

Coneixes altres dones ramaderes o vas trobar a faltar una xarxa de dones del sector?

Aquí a Sant Miquel no, els altres tenien vaques i porcs, però ovelles només les teníem nosaltres. No ho trobava a faltar perquè no tenia temps de fer res. Al matí abans de marxar a una altra feina que tenia, com que teníem els xais, però encara no ho havíem arreglat i no els hi arribava l'aigua, havia d'anar a portar-los-hi. Havia d'omplir-los-hi tot d'aigua i on no arribava els hi havia de repartir. No et vull dir els

litres perquè eren molts i molts... Després anava a la feina, tornava i feia el dinar, llavors triàvem qui anava amb les ovelles, jo o en Josep. Llavors havia de fer el sopar, la roba... tot, tot, era una cadena, per això et dic que no tenia temps de fer res. Quan anava amb les ovelles era un relaxament, perquè amb els llibres t'estaves tranquil·la i relaxada, tenia el meu moment.

És un ofici dur el de ramadera?

Sí, has de treballar molt, és molt d'esforç. També ens passava que llavors, no era com ara que hi ha molta maquinària, nosaltres no en teníem. Per exemple, les bales rodones de plàstic que ensitgen, nosaltres les havíem d'obrir i amb les forquetes havíem de trencar-ho per repartir-ho als animals. Hem patit molt per donar menjar a les ovelles, perquè no volíem comprar maquinària, vam aguantar fins que vam poder i després les vam vendre.

Els últims anys ho fèiem els dos sols, quan els nens ja eren fora, si els necessitàvem sí que venien. És dur, però.

Trobes a faltar les ovelles?

Quan vam plegar, fa cinc o sis anys, vaig estar tres o quatre mesos en què estava ben perduda. No saps com les trobava a faltar... molt.

El paisatge que es desplega darrere la finestra de la cuina continua tacat pel ball d'un plugim primaveral que desdibuixa els camps groguencs. Seria bonic tenir una fotografia d'aquest paisatge, li plantejo a la Carme, i de nou desapareix fora de la cuina on fa unes hores que xerrem. Torna a entrar amb un munt de fotografies, me'n mostra dues on es distingeix aquest mateix camp, sense pluja, en el que sembla un dia assolellat i cobert per tot de taques blanques. No sé quantes ovelles cobreixen la imatge i a la llunyania es veu un pastor, tots ells acariciats per un sol que avui ens queda lluny. La Carme em regala la fotografia i penso que és un retrat perfecte dels seus dies de pastora. Marxo amb la fotografia i deixo l'escalfor d'aquella casa que m'acomia amb una pila de llibres i de retrats d'ovelles i camps damunt la taula on entre paraules ens han volat les hores.

DOBLE DISCRIMINACIÓ

EL LLARG CAMÍ DE LES DONES DEL MÓN RURAL CAP A LA IGUALTAT

Paula Serrà

Els darrers mesos la flama de la revolució ha encès les carreteres catalanes; tractors i fumerades han alterat la normalitat del trànsit per reivindicar els drets de la pagesia. Està essent una revolta amb molt ressò als mitjans: “els pagesos es revoltin”; “els pagesos amenacen amb talls indefinits...”, “els pagesos pacten...” I les pageses?

Llegint tots aquests titulars sembla que encara es manté l'imaginari col·lectiu que associa la pagesia a un ofici d'homes. No hi ha dones pageses? O no les volem veure?

De les 45.800 persones que es dediquen al sector de l'agricultura a Catalunya, 7.500 són dones, segons dades d'Idescat del 2023. D'una banda, les xifres apunten que es tracta d'un sector molt masculinitzat, d'altra, també ens indiquen que hi ha dones suficients perquè es mereixin visibilitat.

Per què no es parla de pageses? Les dones sempre han hagut de lluitar el doble perquè se les vegi, i al món rural les desigualtats s'agregen. Existeix una doble discriminació: per dones i per pageses.

Durant molts anys les dones estaven al darrere de les explotacions familiars treballant sense rebre cap remuneració i sense tenir titularitat de les terres. Potser és hora de deixar enrere els estereotips de gènere que ens impedeixen veure la realitat, no pot ser que en l'actualitat encara es qüestionin que les dones es dediquin a feines d'agricultura i ramaderia.

Una sòcia de l'Associació de Dones del Món Rural, Marta Reixach, explica que quan va començar a portar l'explotació de la seva família sovint li preguntaven pel seu pare o el seu home, donant per fet que ella no n'era la propietària. El seu no és un cas excepcional; cada vegada es troben més dones al capdavant de les explotacions agràries i ramaderes, liderant projectes innovadors i aportant un punt diferenciador a les produccions més tradicionals, així ho afirma la responsable Dones d'Unió de Pagesos i Medi Rural, Raquel Serrat.

D'altra banda, les polítiques no ajuden a millorar les desigualtats, la majoria estan pensades per les dones urbanes i sovint s'obliden que al camp també hi viuen dones i també necessiten estructures que els donin suport.

Per estar en igualtat de condicions, el primer que s'ha d'igualar és la manca de serveis bàsics als entorns rurals (sanitat, ensenyament, comunicacions, infraestructures...), com comenten des de Dones d'Unió de Pagesos. Les situacions en què es troben les dones que viuen en indrets rurals són inacceptables en l'actualitat, un exemple evident és el cas de no disposar d'atenció ginecològica a prop i haver de fer més de 100 quilòmetres per acudir al ginecòleg més proper. Aquest biaix de desigualtat entre la que viu a ciutat i la que viu al camp ha de ser una alerta per començar a prendre mesures que compleixin amb un feminisme transversal, que també s'ocupi de donar veu a les dones rurals.

Una segona problemàtica que dificulta fer front al biaix de gènere és la falta de representativitat en els sindicats i organitzacions pageses. Unió de pagesos és el sindicat majoritari al camp català, malauradament entre els responsables sindicals només hi ha una dona. És innegable que manca paritat de gènere i representació femenina al sector, per això cal que tothom faci esforços per facilitar que cada vegada més dones assumeixin càrrecs de poder i representació, només així podrem evolucionar en conjunt cap a un sistema d'igualtat en tots els sectors.

De cara al futur i també per fer front a situacions de violència de gènere i altres discriminacions, crear xarxes no mixtes és una de les iniciatives que més funcionen. Com comenta la responsable de Dones d'Unió de Pagesos, aquesta eficàcia es deu al fet que les dones tenen molta més capacitat de treballar en xarxa que els homes.

El Departament d'Igualtat i Feminismes de Catalunya, per oferir servei en cas de violència de gènere, ja va preveure la creació d'una Xarxa Lila, així i tot algunes dones no acudeixen al punt lila del seu poble per evitar-se judicis de l'entorn. Així que, a banda d'una transformació de les estructures de representació i de poder, cadascú també ha de fer autocrítica de les actituds que poden dificultar la superació de situacions de discriminació per moltes dones. Entre totes hem de fer accions que ens condueixin a una societat on primer la mirada transversal, justa, igualitària i feminista.

REMEIS ECOLÒGICS PER A L'HORT I EL JARDÍ

EXTRACTES FETS AMB PLANTES PER GUARIR PLANTES

4a part remeis insecticides amb plantes

Oriol Serrà

En els dos darrers números de Golany vam fer referència a plantes que actuen com a repel·lents. Aquestes plantes són molt útils com a preventives, però quan la plaga ja s'ha estès massa és convenient fer un tractament de caràcter insecticida. En aquest número tractarem plantes amb aquesta acció insecticida.

CARCOCAPSA (CUC DE LA POMA)

Ortiga: feu una maceració d'unes 100 fulles fresques en un litre d'aigua durant 24 h. A 180/200 C. Utilitzeu-la pura i feu 2 tractaments a primers d'abril. Feu una decocció de 100 g de fulla fresca en un litre d'aigua. Diluïu-la al 20%. Apliqueu-ne 1 tractament a principis de maig.

Donzell: macereu 500 g de fulles sense tiges en 3 litres d'aigua. Espereu 24 h. Feu 3 tractaments en tres dies. És possible barrejar donzell i ruibarbre.

Ruibarbre: macereu 500 g de fulles sense tiges en 3 litres d'aigua durant 24 h. Feu 3 tractaments en tres dies, es pot barrejar ruibarbre i donzell.

CICADÈLIDS DE LA VINYA

Falguera mascle i comuna: feu un extracte fermentat amb 1 quilo de fulles fresques en 10 litres d'aigua durant 4 o 5 dies. Diluïu-ho al 10% abans de polvoritzar. Podeu fer també 2 aplicacions sobre la terra abans de plantar contra les larves del cuc del filferro.

ÀCARS GROCS I VERMELLS:

Ortiga: prepareu una infusió en fred de fulles fresques i arrels trossegades, poseu-ne 800 g en 10 litres d'aigua durant 48 hores. Diluïu-ho al 10% per polvoritzar.

MOSCA DE LA COL:

Pelitre i ruda: extractes fermentats, preparats per separat, diluïts al 10%. Té un fort efecte de xoc. Poseu atenció a la dermatitis causada per la ruda.

ÀCARS:

All: piqueu 100 g d'alls pelats i deixeu-los macerar en dues cullerades soperes d'oli de lli o oli d'oliva. Passades 24 hores afegiu un litre d'aigua (si és de pluja millor), barregeu-lo i filtreu-lo. Un cop filtrat es guarda durant mesos. A l'hora d'utilitzar-lo diluïu-lo al 5% amb aigua. També podeu fer una decocció, 70 g/litre, després diluïu-lo al 30%. Tracteu la planta 3 cops al dia en un interval de tres dies.

Pelitre: el podeu trobar en botigues especialitzades. Apliqueu-lo al matí ben aviat o a la tarda i mai durant la floració (perjudica les abelles).

MOSCA BLANCA:

Ruda: macereu 80 g de fulles fresques per litre d'aigua. Quan l'apliqueu, diluïu-ho al 20%.

Consolda: feu una decocció bullint 8 fulles trossegades en 1 litre d'aigua durant 20 minuts. Deixeu-la reposar 12 h, filtreu-la i utilitzeu-la pura.

Tanarida: feu un extracte fermentat amb la planta sencera en el moment de la floració: 13 quilos en 10 litres d'aigua. Es fa servir pur i actua sobretot bloquejant la posta.

Pelitre: mireu àcars.

MOSCA DE LA CEBA:

All: mireu àcars.

ENTREVISTA



ENRIC VIÑALS

AIGÜES SUBTERRÀNIES DE SANT
MIQUEL DE CAMPMAJOR

Irenne Camós

Sembla que les condicions meteorològiques dels últims anys han fet que estiguem altre cop pendents del cel i de l'aigua que en cau, sobretot per les reserves disponibles per al consum humà, per l'agricultura i per tot el nostre entorn en general, però... I si mirem més avall? Què hi passa sota els nostres peus? Som en un territori on quan plou molt ens neix aigua per tot arreu. Com ens agrada compartir les fotos quan ens baixa aigua per la resclosa! Estem envoltats d'estanyols i brolladors per on surt l'aigua però... I ara, què hi passa sota terra? Hem volgut fer aquestes preguntes al Sr. Enric Viñals, facultatiu de mines i diplomad en hidrologia subterrània.

El problema de la sequera que es nota a superfície es nota també amb l'aigua subterrània?

Sant Miquel de Campmajor forma part d'una gran massa d'aigua subterrània coneguda com a Baixa Garrotxa – Pla de l'Estany. Aquesta massa d'aigua ens l'hem d'imaginar com un gran dipòsit que es troba entre uns 200 i més de 800 metres de profunditat, segons els indrets de la vall. Es podria dir que som uns afortunats perquè les reserves d'aquesta massa són molt grans i, malgrat que últimament l'entrada d'aigua és molt escassa, l'extracció no és gaire important. Això fa que aquesta reserva resisteixi molt bé els períodes de sequera, com el que tenim actualment. Ara bé, si la cosa durés un parell d'anys més llavors sí que segurament es notaria, ja que el recurs no és il·limitat.

Si tenim tanta aigua a sota terra com és que els pous s'assequen?

Doncs perquè aquests pous no estan connectats directament a aquest gran dipòsit, ja que haurien d'anar a una profunditat de més de 200 m. Les aigües que alimenten els pous de les cases i granges de Sant Miquel són molt més



“Ara bé, si la cosa durés un parell d’anys més llavors sí que segurament es notaria, ja que el recurs no és il.limitat”

superficials, on sí que es nota la sequera, perquè no hi circula prou aigua a tan poca fondària. Fa relativament pocs anys es va fer una perforació per arribar a aquest gran dipòsit i extreure’n l’aigua per abastir les cases de Sant Miquel. D’aigua en va sortir moltíssima, però el problema va ser que, per la seva qualitat, no és apta per al consum humà, per la gran quantitat de sulfats que porta. Per potabilitzar-la el cost econòmic seria massa elevat.

Ja sabem que d’aigua en tenim molta sota terra, però és poc aprofitable i que quan plou surt aigua per tot arreu. Es podria formar un nou estanyol o brollador amb les condicions de sequera actuals?

D’estanyols i bullidors a la vall se’n poden formar en qualsevol moment, però hi ha situacions en les quals la probabilitat que se’n formin augmenta considerablement. Seria el cas d’un període de pluges abundants seguit d’un període de sequera. Per explicar-ho de forma senzilla: quan plou molt aquest gran dipòsit del qual parlem s’omple d’aigua i no té prou capacitat d’emmagatzematge. L’aigua comença a pujar, fent-se camí dissolent les roques que troba entre el dipòsit i la superfície (calcàries i guixos), fent petits forats (cavitats) entre aquests materials. Estem parlant d’uns guixos que es dissolen fàcilment i que aquests forats subterranis queden plens d’aigua, fent que la pressió entre els materials i l’aigua mantinguin estable el terreny que hi ha al damunt.

Estany d’en Barraca. ALBERT ESCRIU

Si, seguidament, ve un període de sequera i el nivell de l’aigua que omple els forats baixa, aquests queden buits, generant una descompressió del terreny que abans estava ocupat per l’aigua. Si a tot això hi afegim que la capa de terreny que els recobreix és prou inestable, finalment es pot arribar a enfonsar.

Amb el temps que portem de sequera ja s’hauria d’haver format algun estanyol si el terreny estigués debilitat. S’hauria notat perquè sol venir associat a un gran soroll, a un petit tremolor del terreny i, fins i tot, a canvis en la vegetació, ja que pot arribar a fer caure arbres. Tot i així, pot ser que se n’hagi format algun en algun lloc remot que no hagi detectat ningú i que, quan torni a ploure, hi comenci a brollar aigua on fins ara no n’hi havia.

Sempre és un plaer conversar amb el Sr. Enric Viñals per la seva gran coneixença i capacitat de divulgació. I més encara quan parlem del sistema hidrogeològic de la vall de Sant Miquel de Campmajor, tema pel qual té una debilitat especial.

Us recomano que escolteu i visualitzeu una xerrada seva que va tenir lloc el passat mes d’octubre dins les tardes de ciència organitzades per *Astrobanyoles*, on va parlar sobre petroli i aigua a Sant Miquel de Campmajor, tot fent un repàs del sistema sobre el qual vivim.



PLANTES I FLORS SILVESTRES

EL FONOLL

Planta molt comuna al nostre entorn amb propietats principalment carminatives i digestives

Isabel Torres



He decidit dedicar aquest article a una planta comuna que segurament molts coneixem, amb la intenció de reconnectar amb les plantes i la medicina que tenim a l'abast al nostre entorn i poder crear fàcilment la nostra farmaciola medicinal sense necessitat d'anar a buscar o comprar altres plantes més exòtiques o llunyanes que tenen propietats similars i que sovint guanyen protagonisme.

El fonoll és una planta molt resistent i originària de la conca del Mediterrani, on creix en estat silvestre. En aquest article descobrirem les propietats d'aquesta planta de la qual s'aprofita tot: les tiges i les fulles com a herba aromàtica i culinària, les llavors com a espècie i planta remeiera i el bulb com a hortalissa.

Història. El fonoll ja era utilitzat pels antics egipcis i pels farmacòlegs de l'antiguitat clàssica, com descriu Dioscòrides al seu llibre. Aquesta planta era abundant en tota la Mediterrània i va ser àmpliament usada pels egipcis, grecs, romans, àrabs i xinesos tant per les seves propietats medicinals com pels seus usos gastronòmics

Curiositats. A l'Índia es fa servir el fonoll com a ingredient principal als *mukhwas* que és una barreja d'espècies que es fa servir després dels àpats per afavorir la bona digestió i combatre el mal alè.

A la Grècia clàssica, fa quasi 2.500 anys, el conegut metge Hipòcrates receptava a les mares lactants una tassa d'infusió de fonoll per afavorir la producció de llet.

Propietats medicinals. La seva propietat més destacada és la carminativa i estimulante del sistema digestiu alleujant moltes molèsties gàstriques, també ajuda a afavorir la gana i la digestió. En ginecologia es fa servir per les seves propietats galactògenes (estimulant la secreció làctia) en mares lactants. Al sistema respiratori, té una discreta activitat expectorant. Al sistema urinari, el bulb conté propietats diürètiques pel seu contingut en sals potàssiques. Va bé per afeccions oculars com la conjuntivitis, mussols, glaucoma o cansament d'ulls. També es pot utilitzar per reduir els nervis a la boca de l'estómac, el seu efecte expansiu alleugereix la sensació d'opressió nerviosa a la part alta de l'estómac i obre la gana.

Nom comú: Fonoll, fenol

Nom en llatí: *Foeniculum vulgare*

Família: Apiàcies o umbel·líferes

Descripció: És una planta biennal que pot fer fins a 2 m d'alçada. Les tiges són robustes, estriades, molt ramificades, i desprenen un característic aroma anisat. Les fulles estan molt dividides, amb els lòbuls filamentosos i amb un llarg pecíol. Les flors són grogues i petites, disposades en umbel·la. Els fruits són petits, ovals i estrets.

Floració: De juny a novembre.

Hàbitat: La podem trobar a la nostra vall vora de camins i camps abandonats. És molt comuna fins als 1.000 m d'altitud.

Parts emprades: Les llavors, fulles, tija i bulb.

Què és l'efecte carminatiu? Quan una planta, aliment o medicament té propietat carminativa vol dir que afavoreixen l'eliminació dels gasos acumulats al tub digestiu i a alleujar la distensió abdominal, ajudant a prevenir i a eliminar els gasos i els còlics. **Quines altres plantes també són carminatives?** Boldo, menta, anís, comí, coriandre, alcaravia, canyella, gingebre i camamilla, entre d'altres.

Com es pot utilitzar el fonoll

Via interna.

-En infusió a l'1%: 10 g de llavors per 1 litre d'aigua que seria el mateix que 2,5 g (mitja culleradeta de llavors per una tassa d'aigua de 250 ml).

-Oli essencial: 1 a 8 gotes, 2 o 3 cops al dia, diluïdes en un got d'aigua tèbia.

-Tintura mare: 40 gotes, 3 cops al dia.

-Mastegar les llavors crues després dels àpats per combatre el mal alè.

Via externa.

-Com a col·liri ocular en infusió aplicada als ulls.

Com es prepara la infusió de fonoll?

Ingredients: ½ mitja culleradeta de llavors de fonoll, (2,5 grams) per una tassa d'aigua (250 ml).

Un cop l'aigua entri en ebullició, tireu-hi les llavors de fonoll i apagueu el foc, deixeu-la reposar 5 minuts i preneu-la.

Parts comestibles. Els brots tendres i fulles es mengen crus a la primavera. Les flors a l'estiu es poden consumir crues a les amanides i tota la planta es pot menjar bullida com a verdura i a les sopes.

Del bulb, si és força tendre, se'n pot treure la primera capa i fer-lo servir cru i tallat en grills en amanides, també es pot cuinar com una verdura: cuit, al vapor. saltat així com a la barbacoa o al forn.

La tija es pot fer servir com els espàrrecs: saltats, en un remenat d'ous o amb arròs.

Les llavors seques van bé per aromatitzar diversos plats, pans, galetes i coques.

RUTA DE LA SERRALADA DE COLL DE SALOM A BRIOLF

Josep Fort

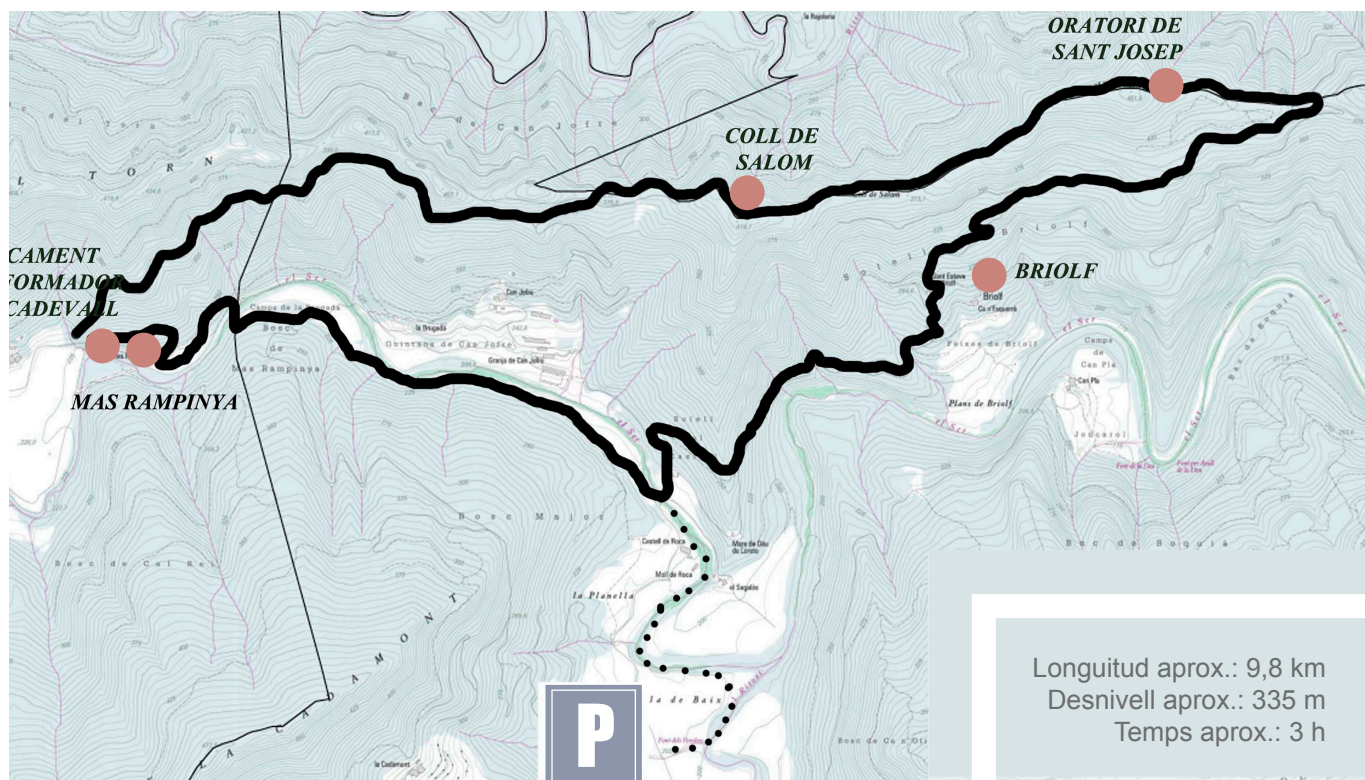
Deixarem el cotxe a l'aparcament habitual per aquesta finalitat i després d'uns 300 m arribarem al costat esquerre del passadís del riu Ser per seguir l'itinerari de Salamina, que ens portarà fins a la casa de Mas Rampinya. Seguirem uns 400 m per la pista que va al Torn i quan arribarem al costat del transformador de la Cadevall, veurem com s'enfila un camí amb indicacions de GR cap a la Serra de Boquià. A darrere deixarem el Bosc de Cal Rei i la Serra de Ventajol. La pujada és suau i el camí ben fressat. Al principi trobarem romanins que ens acompanyaran un bon tros. Gairebé al final d'aquest primer tram, als 2 km arribarem a una pista, hem de seguir cap a l'esquerra per acabar de pujar fins a Coll de Salom.

Quan arribem a Coll de Salom el camí GR continuaria cap a l'esquerra saltant a l'altra banda de la Serra, direcció Ossinyà. Nosaltres l'hem de deixar just al començament de la corba que trobarem al Coll de Salom i seguir pel camí de la dreta que trobarem al costat del cartell que indica el coll, mantenint-nos així en el mateix vessant de la serra per on hem fet el primer tram. La Serra de Boquià marca el límit del terme municipal de Sant Miquel de Campmajor i Sant Ferriol. Un cop transcorreguts 100 m arribarem a unes clarianes, on hi havien pasturat les ovelles d'en Jofre, des d'on podrem contemplar unes bones vistes sobre la vall. El mirador ens permet contemplar tots els cims i serres que estem carenant en aquesta volta (d'esquerra a dreta): la Serra de Ginesar, Sant Patllari, Rocacorba, Golany, Montner, Llebrera, Montfalgó i la Serra de Ventajol. Al cap de 100 m més creuarem una altra pista, nosaltres hem de seguir recte

carenant la serra 1,5 km més fins a arribar a l'Oratori de Sant Josep, situat al cim del Pi de Sant Josep (452 m). Uns 700 m més enllà arribarem al Collet de Besalú on hem d'agafar el trencant de més a la dreta cap a Briolf per encarar l'últim tram de l'etapa: la baixada fins al Ser i Can Pla.

Un cop fets 800 m des del Collet de Besalú, al km 6 de la ruta, trobarem una bifurcació del camí. Nosaltres hauréem de continuar baixant seguint el camí de l'esquerra. I uns 700 m més avall tornarem a trobar una bifurcació, en aquest punt també hem de seguir el camí cap a l'esquerra. Al cap de 200 m trobarem un caminet a l'esquerra que ens permetrà visitar l'església romànica de Sant Esteve de Briolf del segle X i la torre de defensa de Briolf del segle XII. Les trobarem a menys de 2 minuts del camí i la seva visita és obligada. *Villam Briulfo* apareix documentat per primera vegada el 979 quan el comte Miró va cedir l'indret al monestir de Sant Pere de Besalú. Destaquen el campanar de cadireta de dos ulls, una pica baptismal sota el cor i unes pintures murals dels altars laterals. La torre o casa forta està unida a l'església per un pas elevat.

Després de fer la visita a l'Església de Briolf podem tornar al camí i continuar baixant per la mateixa pista. A uns 500 m trobarem un pal amb indicadors. Hem de seguir recte per la pista que ens portarà, tot enlairant-nos per sobre del riu Ser durant un km aproximadament, fins a l'ermita de Loreto i, durant uns 300 m més, a l'indret on hem començat l'itinerari.



LA NECRÒPOLIS EL JACIMENT DE BRIOLF

Àngela González Centelles
Arqueòloga



Ortofotografia amb indicació de les zones excavades durant la campanya de l'any 2023

El vil·lar de Briolf està format per un conjunt edificat divers conformat per una torre de defensa i una església romànica, unificat per la construcció de la rectoria elevada. A redós d'aquest conjunt principal es conserven, en estat de ruïna, un conjunt de cases, tant adjacents al monument com ubicades en el seu entorn més immediat. Durant l'any 2023, l'Ajuntament de Sant Miquel de Campmajor va endegar un projecte de rehabilitació i l'estudi arqueològic i històric del conjunt. Fins al moment, s'ha dut a terme la reforma i l'estudi historicoarquitectònic de la torre de Briolf i la primera intervenció arqueològica al jaciment.

Es tracta d'un conjunt molt poc conegut històricament, però no per això menys interessant, ans al contrari. En primer lloc, el topònim de l'indret, Briolf, d'arrel germànica (Castanyer i Tremoleda, 2000: 253), sembla indicar una fundació del lloc en època visigòtica (d'entre segle V i segle VII). Tot i que per al moment no s'han documentat restes tan antigues, l'arrel del topònim és inequívoc, el que porta a preguntar-nos si hi ha restes d'aquesta fase. En segon lloc, la tipologia arquitectònica de la torre, construïda a partir de grans carreus de sorrenca i sustentada a partir d'un arc de mig punt a cada planta, una tipologia de torre de les que comptem amb pocs paral·lels i que sorprèn per la seva ubicació. A aquestes qüestions, s'hi suma un buit en les fonts escrites que no permet fer una lectura continuada de l'evolució del conjunt. Fins al moment, el gran interrogant sobre aquest conjunt havia estat quina de les dues estructures era la primigènica; la torre o l'església.



Ortofotografia dels esquelets on s'aprecia la superposició dels individus



Fotografia des de l'est de la zona de necròpolis documentada al sud de l'església

A partir de l'estudi de les fonts escrites i de la bibliografia sobre l'indret, s'ha pogut establir una ocupació antròpica de la zona de Briolf que, encara que minsa, ha perdurat com mínim des del segle X fins al segle XX. Així i tot, les dades que aporta la documentació de la qual es disposa actualment no permet establir ni definir com és l'evolució d'aquest conjunt en general. De fet, no es menciona aquesta fortificació fins a l'any 1347, on s'esmenta el castell de Briolf, del qual no se'n torna a parlar. Als documents de segle X és definit com un vilar, *villare Briulfo* (V.V.A.A., 2009:453), i al segle XI se cita l'existència d'unes cases, *domus*, sense fer referència a l'existència d'una torre fortificada (Palmada, 2008: 82). A partir de segle XIII ja se cita Briolf en referència als masos, molt probablement fent al·lusió a les ruïnes que envolten l'església i la torre (V.V.A.A., 2009: 513).

Durant l'estudi historicoarquitectònic del conjunt, que va suposar la primera documentació de l'indret, es van detectar elements que necessitaven una actuació ràpida de consolidació i documentació. Aquests eren un forn obert al parament sud de la torre, en un estat de conservació molt dolent, i unes lloses inscrites documentades a la zona sud de l'església, corresponents amb tapes de sepultures d'època moderna.

Així doncs, els objectius de la campanya arqueològica de 2023 anaven encaminats en primer terme a la documentació dels nivells d'ús originals de la torre per a l'establiment de la seva cronologia, l'excavació de la sala al sud de la torre per a la documentació i la datació del forn i, finalment, l'excavació de l'esplanada al sud de l'església, on es documentaven les sepultures.

Tot i que encara no es disposa dels resultats de les anàlisis de carboni 14 ni de l'estudi acurat dels materials, a partir de les dades recuperades durant l'excavació es poden establir tres grans fases del jaciment a partir de les relacions estratigràfiques, de la tipologia de les estructures i del material recuperat.

La fase més antiga respon als enterraments documentats a l'interior de la torre. Es tracta de dues fosses excavades al geològic i tallades a l'alçada de mig cos (de les quals només se n'ha excavat una) que per la seva cota i per la seva tipologia semblen correspondre a una primera fase de necròpolis. Els individus documentats, sense avituallament personal i orientades cristianament, es relacionen amb una necròpolis anterior a la documentada davant de la porta de l'església. A l'espera dels resultats de les anàlisis de carboni 14, l'estratigrafia ens marca una amortització d'aquestes

estructures de segle XIV. Aquesta dada i la ubicació dels enterraments a escassos metres de l'església romànica podrien indicar que es tractés de la necròpolis de segle XI-XII que funcionaria amb aquesta església. El fet que la torre estigui construïda sobre d'aquestes tombes, molt possiblement relacionades amb l'església, sembla indicar que tant l'edifici religiós com la necròpolis són anteriors a la construcció de la torre.

A l'espera de l'excavació de la totalitat de l'extensió de l'interior de la torre, la hipòtesi actual es basa en el fet que l'ús més antic de la mateixa es donaria durant el segle XIV, moment en el qual es van cobrir les sepultures. Si es confirmés aquesta hipòtesi, semblaria que la primera construcció del conjunt correspondria a l'església romànica d'entre segle XI i segle XII i, la segona, a la torre, durant el segle XIV.

La tercera fase es va dur a terme, en primer lloc, a l'esplanada meridional de l'església on es va documentar parcialment una extensa necròpolis. Es van excavar deu unitats funeràries, algunes d'elles superposades entre sí, i s'han pogut definir fins a tres fases diferenciades. Així i tot, tots els enterraments semblen respondre a la mateixa tipologia pel que fa al ritual funerari: inhumacions en taüt de fusta (dels quals se'n conservaven restes) i sense orientació definida, on els cossos únicament s'acompanyen de l'avituellament personal (es van documentar botons i fragments de tela) i rosaris de tipologia diversa. El fet que es documentessin tant adults com individus infantils, entre ells un neonat, indica que es tracta d'una necròpolis que correspon a una població. A partir dels materials recuperats i previ a l'estudi acurat i els resultats del 14C, s'estableix una cronologia d'entre segle XVIII i segle XIX.

L'última fase, relacionada amb les últimes ocupacions d'aquest indret, té lloc a la sala ubicada al sud de la torre. S'hi va documentar una estança dedicada a l'establiment d'animals, a redós de la paret exterior del forn. Es tracta d'una part de la construcció de la casa de segle XIX que reutilitzarà i abraçarà la torre de la qual encara són visibles les ruïnes a redós de la torre.

BADIA, J., 1991, *El nostre patrimoni: El Pla de l'Estany*, Caixa de Girona, Girona.

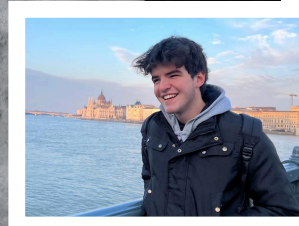
CASTANYER P., TREMOLEDA, Q., 2000, *L'Antiguitat, Història del Pla de l'Estany*, Diputació de Girona, Girona.

PALMADA, G., *La torre i l'església de Briolf*, Les Garrotxes, nº 22, 2008.

V.V.A.A., 2009, *Catalunya Carolíngia, Els comtats de Girona, Besalú, Empúries i Peralada*, IEC, Barcelona.

29 GENERACIONS D'HISTÒRIA A CAN ROVIRA L'ESTUDI D'UNA FAMÍLIA

Olau Plana Escamilla



FOTOGRAFIA D'ARXIU ESCANEJADA PER OLAU PLANA

El meu treball de recerca neix després de molts de mesos buscant alguna cosa que em motivés. Vaig buscar tant i tant que no em vaig adonar que el treball ideal per mi el podia fer sense haver-me de moure gaire, de fet, no em va caldre ni sortir de casa.

El meu treball és un estudi complet de la família Rovira que va lligada a la història de la vall de Campmajor i el context històric del moment. Des que en tenim constància la família Rovira resideix a Can Rovira i generació rere generació algun dels membres de la família va anar deixant testimoni del seu pas en algun pergamí, llibre o registre diocesà. La meva feina va ser anar recopilant tota aquesta informació amb l'ajuda del meu pare, que anys abans havia aconseguit fer un arbre genealògic que es remuntava al 1182 amb Ramon Rovira.

“En lo acte autèntic de pergamí que és recondit en lo armari de la escriptures de dita casa Rovira, fet a 2 de kalendes de novembre de 1218, consta la donació que Arnaldo de Terrat feu a Pera Rovira de son mas Terrats, la qual acta fou firmada per Ramon de Rovira i Arnaldo, son fill, junt amb la firma de Deodato de Terradas, ardiaca de Besalú”.

Amb aquest petit text d'un Joan Rovira, casat el 1660 i mort el 1683, va començar el llibre del canalar, que recopilava tota la informació que es va trobar a Can Rovira en el seu moment i la història que a partir de llavors tots els hereus hi van escriure.

Aquest llibre i alguns altres documents diversos em van servir per fer tota la recerca, que era una feina molt lenta perquè es va sumar el mal estat d'alguns documents de fa més de cinc-cents anys amb el meu poc coneixement del català antic. De totes maneres, després de molts mesos de feina vaig aconseguir arribar a l'última generació que figura al meu treball, la de la meva besàvia, la Joaquina Rovira Aurich.

Espero que aquest treball no sigui simplement un de més i que al cap dels anys, ara ja de manera digital, els futurs hereus de Can Rovira vagin escrivint les seves vivències. Vull aprofitar per recalcar la importància de la nostra història i animar que els futurs treballs de recerca ens permetin anar coneixent millor tant l'àmbit individual com el de la nostra estimada vall de Campmajor.

LA LLEGENDA

LA PLAÇA DE LES BRUIXES DE PUJARNOL

Elisabet Saus

Recollida per Pere Alsius al 1910



IL·LUSTRACIÓ DE LA LLEGENDA JOSEP ESTARRIOLA

La plaça de les Bruixes la podem localitzar damunt la urbanització de can Closes, en al camí cap al coll de Vi i Sant Patllari (Porqueres).

De Banyoles va sortir un jove molt eixerit que era geperut, en direcció a la plaça de les Bruixes de Pujarnol, per ajustar un feix de llenya. Feta la feina, va sentir un gran esvalot i va descobrir una animada sardana de bruixes, que anaven cantant:

- Dilluns i dimarts menjarem gojats!

Les bruixes van descobrir el noi i el van convidar a ballar. El noi va afegir una nova estrofa a la cançó, que deia:

-Dimecres i dijous menjarem ous.

Aquell afegitó va agradar molt a les bruixes, que no paraven de repetir amb deliri aquella estrofa. Les bruixes van determinar agrair-li aquell fet i van decidir treure-li el gep i convidar-lo a tornar a qualsevol d'aquelles festes que feien a Pujarnol.

Ben aviat la notícia d'aquell fet va circular per tot Banyoles i pels pobles veïns. Tothom felicitava el jove afortunat. Un altre geperut volgué repetir la sort del primer i ben animat es dirigí a la plaça de les Bruixes de Pujarnol. El geperut trobà les bruixes ballant i repetint:

- Dilluns i dimarts menjarem gojats. Dimecres i dijous menjarem ous.

El geperut proposà una nova estrofa per ballar, que deia:

- Divendres i dissabte ens prepararem per celebrar la Santa Pasqua.

El sentit religiós d'aquesta estrofa va disgustar tant les bruixes que, folles i fora de si, es tiraren sobre l'indèfens geperut magolant-lo fins a deixar-lo per mort.

Una de les bruixes més endimoniades va anar a buscar el gep que havien amputat el dia abans al primer geperut i el va soldar sobre el pit del segon. El pobre home va tornar a Banyoles amb una doble corba, un gep al davant i un altre al darrere.

LA MENOPAUSA

Francesc Xavier Carreras

Metge

Quan les dones joves del gènere femení tenen una aturada de la menstruació els causa o bé il·lusió o bé temor, ja que segurament vol dir embaràs. A les més grans segurament els causarà també entusiasme, però aquest cop per no haver de patir més pel període de sagnat: fora regla.

L'organització biològica d'aquest cicle, està regida des del cervell i controlada per hormones. De l'hipotàlem i de la hipòfisi dependran els cicles que tant l'FSH i l'LH del cervell manin; en la dona, aquest cicle de vint-i-vuit dies aproximats estimularà la secreció d'hormones de l'ovari per segregar estrògens, relacionats amb la feminitat, i progestàgens, relacionats amb la fertilitat. A cada cicle també s'estimula un fol·licle ovàric—òvul— que, si és fecundat dins l'úter mantindrà la progesterona perquè segueixi l'embaràs. I si no, l'hormona baixa i acabarà el cicle amb el sagnat, per tornar a un nou cicle. Els ovaris, que estaran "madurs" a partir de la pubertat, contenen un nombre determinat d'òvuls. Al voltant dels quaranta- cinc anys s'esgoten i els cicles, per manca d'estimulació, s'acabaran i la secreció de l'hormona -estrogen- feminitzant es fabricarà en molt poca quantitat.

Davant aquests canvis, evidentment apareixen símptomes i signes en l'organisme. Els canvis són: poca hormona femenina i augment de les hormones reguladores FSH i LH. L'augment de les hormones reguladores FSH i LH per contra regulació augmentaran els estímuls al cervell.

El que coneixem per *climateri* i *menopausa*. Els fogots i la sequedat vaginal en seran els més habituals i primerencs; també més endavant, insomni, poc desig, dolors, i mal humor.

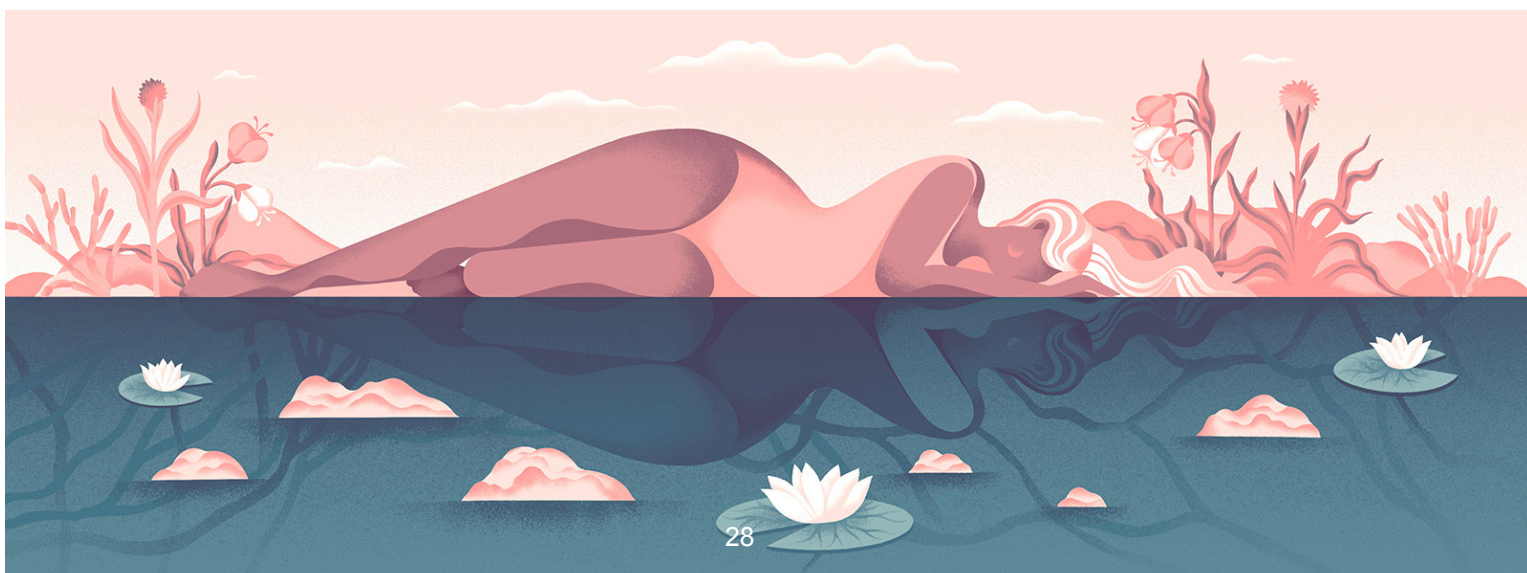
I quantes dones han portat aquests símptomes amb resignació sense consultar als metges? Quantes vegades, coincidint en moments de la vida en què les càrregues familiars poden ser més dures, no s'hi ha pensat donant per excusa que són les circumstàncies?

Amb els anys de vida guanyats en l'actualitat, i també com a prevenció de la pèrdua d'os – osteoporosi— i l'empitjorament d'altres factors de salut, val la pena pensar a: parlar de tractament ginecològic i revisar els nostres rols familiars estressants, si els tenim, amb els metges de família i assistents socials.

Per acabar i per explicar la meua experiència, pels símptomes primerencs no s'ha de tenir por d'usar hormona d'estrògens si la indicació és clara i, si per factors de risc no està indicada, convé pensar en els simuladors d'estrògens – la tibolona—, quan els fogots siguin insuportables.

Amb una esperança de vida actual de més de vuitanta anys, sense menstruació i amb aquests símptomes, paga la pena ajudar-nos per mantenir cos i ànima.

Salut.



LES RECEPTES DE LA VALL MINI QUICHES

Àlex Navarro

Recepta d'Adela Algueró de Collferrer, Falgons

La quiche és molt versàtil i accepta bé qualsevol mena d'ingredients: verdures, salmó, gambes, etc. Hi ha moltes maneres de preparar-la, partint sempre d'una mateixa base que consta de pasta brisa, ous, crema de llet i formatge emmental. La versió que jo us proposo en aquesta ocasió inclou els següents elements:

INGREDIENTS

- . 1 làmina de pasta brisa
- . 3 ous
- . 200 ml de crema de llet
- . 150 g de formatge emmental
- . Cebes, porros, xampinyons i bacó

PREPARACIÓ

He utilitzat un motlle de magdalenes petites. Es couen totes les verdures en una paella i, un cop cuites, es passen a un bol. Amb la làmina de pasta de full es fan rodelles per a cada motlle i es punxen amb la forquilla. A continuació s'omple ben ple cada foradet del motlle i es posa al forn a 180° durant uns 30 minuts, fins que quedi ben quallat i daurat. Si disposeu de petites flors comestibles, les podeu posar al damunt de cada peça i us quedarà una composició ben bonica! Bon profit!

ENTRENA LA MENT ELS REPTES

Àngels Navarro

Psicòloga i reconeguda especialista en jocs i entrenament mental. <http://www.enginyfactory.com>

Fa poc menys de trenta anys, els científics pensaven que l'estructura del cervell es desenvolupava només durant la infantesa; ara se sap que això no és cert. Gràcies a la plasticitat del cervell poden establir-se connexions neuronals durant tota la vida. El nostre objectiu és, doncs, estimular i entrenar, amb jocs i tècniques adequades, les capacitats cognitives com la memòria, el raonament i l'atenció per mantenir el cervell en bones condicions.

REPTE 1: PETJADES

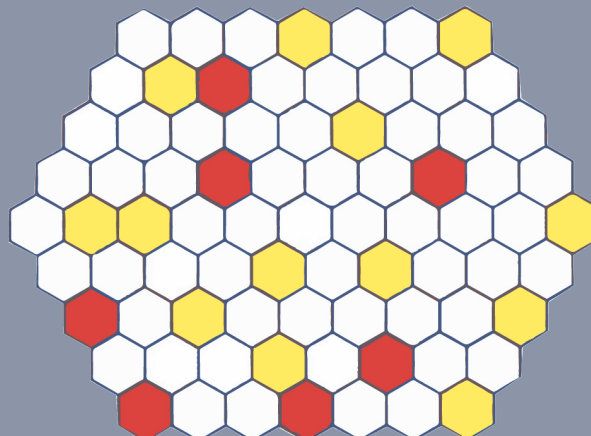
A la natura pots trobar-hi molts animals. Conèixer les petjades pot ajudar-te en alguns moments. Saps unir els noms d'animal amb la petjada corresponent? Hi ha petjades que no corresponen a cap animal de la llista.



- A. Ós
- B. Porc senglar
- C. Llop
- D. Cérvol
- E. Eriçó
- F. Conill salvatge
- G. Castor
- H. Esquirol
- I. Mostela

REPTE 2: LA BRESCA

Marca tots els hexàgons blancs que per un o diverses vores estiguin al costat dels grocs, sense que cap dels altres costats toqui als hexàgons vermells. Quants n'hi ha?



EL TEMPS

Ramon Santacana

27 d'abril de 2024

En el meu darrer resum meteorològic del 18 d'octubre, quan escrivia sobre la pluja registrada fins aleshores, deia: "hi ha previsions de pluja, però res important." Doncs és cert, no van ser pluges significatives perquè el que va ploure entre l'octubre, novembre i desembre no va arribar als 48 l/ m². Registre penós que arrodonia el pitjor any de pluja des de 1987 a la vall: 596,80 l/ m² (la mitjana pluviomètrica és de 952 l/ m²). És el tercer any consecutiu de poca pluja. Recordem: 2021, 675 l; 2022, 703 l; 2023, 596 l. En total 1974 l/ m², que és com dir que en aquest període de temps ens ha faltat l'aigua d'un any sencer. A dia 27 d'abril, no ha millorat gens i, per les dades recollides, estem per sota de l'abril de l'any passat. Gener, febrer i el que portem d'abril han estat mediocres, però afortunadament en el mes de març van ploure 118 l/ m², fet que va fer canviar l'aspecte visual del paisatge coincidint amb l'entrada a la primavera. En definitiva, li costa ploure.

Quant a temperatures, primer de tot, cal esmentar que aquest 2024 no hem tingut febrer, en l'àmbit meteorològic, és clar. Escric sobre aquest mes al marge de la resta per-

què va ser una mica excepcional. En els vint-i-nou dies de febrer només es van assolir temperatures negatives en quatre dies i a -1°C; i en altres dotze dies entre 4 °C i 6 °C, i inclús 8 °C, 9 °C i 12°C positius de temperatura mínima. Les temperatures màximes de febrer van assolir també registres molt elevats: entre els 18 °C i els 25 °C de màxima en quinze dies no consecutius. Ha sigut un febrer molt primaveral.

En la seva globalitat, la tardor i l'hivern tampoc han estat freds, llevat de dos curts episodis de fred nocturn entre els dies 6 i 9 de gener en els quals vam assolir els -2 °C, -4 °C i -6 °C, i entre el 20 i el 22 de gener que les mínimes es van moure entre els -3 °C i els -5 °C. La resta foren temperatures mínimes molt mesurades, poc fredes. Atenció també al mes de març: només dos dies amb registres negatius. Per altra banda, les temperatures màximes també s'han desplaçat en la zona alta dels registres, amb alguna punta de calor exagerada: el 13 i 14 de novembre registrem 27 °C; entre el 22 i el 27 de desembre les màximes es mouen entre els 19 °C i els 21 °C; entre el 24 i 27 de gener registrem màximes entre els 21 °C i els 26 °C.

El març i l'abril han seguit el mateix camí, sempre amb temperatures bastant amunt, tant en mínimes com en màximes. Fins que, a partir del 23 d'abril, els termòmetres han tornat a baixar arribant fins a -3 °C el dia 24 i les màximes han quedat més curtes.

OBITUARI

Record Pòstum



Dimarts **26 de desembre del 2023**, ens va deixar en **Joan Darné Bret**, amb 93 anys. Va morir el mateix dia que havia mort la seva mare, la Isabel de l'Hostal. En Joan era el sisè fill i el més petit de l'Hostal. Va estar implicat sempre en el seu poble natal, Sant Miquel de

Campmajor, amb tot allò que estava al seu abast. Molts el recordarem com el jutge de pau de Sant Miquel, el tenor de les Caramelles o el masover de la Casica, el marit de la Pilar o el pare d'en Josep, la Montse i en Ferran, i ara, l'avi i el rebesavi d'una colla d'infants.

Un Jutge de Pau és aquell que sap mesurar bé allò que és just, sap destriar allò que importa, allò que requereix temps i allò que és molt millor que sigui fugisser. En Joan en sabia, en Joan era un home de pau. T'estimem i et recordarem sempre.

La teva família

+

Pregueu Déu per

**Josefa
Frigola Masdevall**

Que morí cristianament,
el dia 8 d'abril de 2024
a l'edat de 83 anys,

— a. C s —

Sempre et recordarem

El **25 de febrer de 2024**, a l'edat de 96 anys, va morir **Esteve Estarriola i Artigas**. Era natural d'Usall (Porderes) i actualment vivia al mas Casanova de Sant Miquel de Campmajor.

Josep Estarriola

TAD RUTA MIERES

DILLUNS A DIVENDRES FEINERS	Banyoles - CAP	08.00	11.00	15.00	18.00
	Banyoles - Centre	08.02	11.02	15.02	18.02
	Banyoles - Cases Barates	08.04	11.04	15.04	18.04
	Banyoles - Clínica Salus	08.06	11.06	15.06	18.06
	Banyoles- Estany	08.07	11.07	15.07	18.07
	Banyoles - Font Pudosa	08.08	11.08	15.08	18.08
	Porqueres - Cal Germà	08.10	11.10	15.10	18.10
	Sant Miquel de Campmajor	08.18	11.18	15.18	18.18
	Mieres - Carretera	08.25	11.25	15.25	18.25
	Mieres - Centre	08.26	11.26	15.26	18.26
	Sant Miquel de Campmajor	08.35	11.35	15.35	18.35
	Porqueres - Cal Germà	08.43	11.43	15.43	18.43
	Banyoles - Font Pudosa	08.44	11.44	15.44	18.44
	Banyoles - Clínica Salus	08.47	11.47	15.47	18.47
	Banyoles - Cases Barates	08.50	11.50	15.50	18.50
	Banyoles - Centre	08.50	11.50	15.50	18.50
	Banyoles - CAP	09.00	12.00	16.00	19.00

APP NEMI

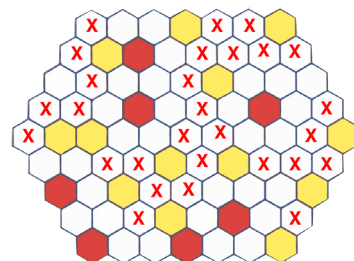
Telèfon TAD per reserves 972 204 868
 *Les reserves es poden realitzar fins 15 minuts abans de l'hora de sortida de la primera parada.



REPTE 1: SOLUCIONS PETJADES



REPTE 2: SOLUCIONS LA BRESCA



Ajuntament de Sant Miquel de Campmajor 972 57 46 26
www.santmiqueldecampmajor.cat / ajuntament@santmiqueldecampmajor
CAP Banyoles 972 57 25 10
CAP Mieres 972 68 04 51
CAP Porqueres 972 57 63 59
Clínica Salus Infirmorum 972 57 02 08
Servei d'emergències 112
L'Hostal 972 57 07 12
Consell Comarcal del Pla de l'Estany 972 57 35 50
Parròquia Mossèn Prat: 972 57 47 35
Elèctriques Bassols i Curós (24h): 972 57 07 12

Horari Ajuntament de Sant Miquel de Campmajor: dilluns, dimarts, dimecres, dijous i divendres matins de 9 h - 14 h. Dijous tarda de 15 h -18:30 h

Horari d'estiu de l'Ajuntament: del 24 de juny al 11 de setembre l'horari només serà de matins.

alcaldia@santmiqueldecampmajor.cat (demander cita prèvia)

Horaris dels plens municipals: el segon dijous no festiu dels mesos de gener, març, maig, juliol, setembre i novembre, a les 19 h. Els plens són públics.

Atenció sanitària:

Metge: Banyoles: cada dia / Mieres: dimecres de 14.30 h - 16.30 h

Infermeria: Banyoles: cada dia / Mieres: dimarts de 8 h - 10.30 h

Urgències: CAP Banyoles: 8 h - 20 h

Clínica Salus Infirmorum: cada dia de 20 h a 8 h i festius 24 h

Missa Collell: diumenges 12.30 h

Deixellaria mòbil: cada tercer divendres feiner de 9 h a 13 h. Excepte els divendres festius, llavors passaria el següent divendres.

Àrea de voluminosos: Pel bon funcionament de l'àrea us recordem que aquesta només és per a voluminosos domèstics i no per residus industrials: olis, runes o restes d'activitats professionals. Al cartell que hi ha a l'àrea podeu veure quins són els usos permesos i quins no, gràcies per la col·laboració de tothom.

