

AJUNTAMENT DE REGENCÓS

**DOCUMENT ÚNIC DE PROTECCIÓ CIVIL
MUNICIPAL DE REGENCÓS**



CONSELL COMARCAL
DEL BAIX EMPORDÀ

ÍNDEX

1.	Document 1. Generalitats i Organització Municipal	3
1.1.	Introducció, normativa i disposicions legals	3
1.2.	Dades generals del municipi	5
1.2.1.	IDENTIFICACIÓ DEL MUNICIPI	5
	*Segons dades de l'Ajuntament, del juliol de 2017	5
1.2.2.	SITUACIÓ GEOGRÀFICA	5
1.2.3.	DADES DE POBLACIÓ	6
1.2.4.	INFRAESTRUCTURES I VIES DE COMUNICACIÓ	7
1.2.5.	SERVEIS BÀSICS.....	11
1.2.6.	CLIMATOLOGIA.....	14
1.2.7.	OROGRAFIA I HIDROLOGIA.....	14
1.3.	Organització municipal de protecció civil	15
1.3.1.	ESTRUCTURA, FUNCIONS I RESPONSABILITATS	15
1.3.2.	CENTRES DE COORDINACIÓ	21
1.4.	Programa i procediment d'implantació, simulacres, manteniment, revisió i actualització	23
1.4.1.	PROGRAMA DE LA IMPLANTACIÓ DEL PLA	23
1.4.2.	MANTENIMENT DEL PLA	23
1.4.3.	PROGRAMA D'EXERCICIS I SIMULACRES	24
1.5.	Bases per al pla de recuperació previst a l'article 31 de la Llei 4/1997	24
2.	Document 2. Anàlisi del risc	27
2.1.	Risc territorial	27
2.2.	Riscos especials	27
0.	28
1.	28
2.	28
2.1	28
2.2.1	INCENDIS FORESTALS	28
	Dades específiques per incendis forestals:	29
2.2.2	INUNDACIONS	34
2.2.3	NEVADES	34
	Dades específiques per nevades	35
3.	Vulnerabilitat municipal	38

3.1.	Àrees o sectors d'afectació	38
3.2.	Elements vulnerables	41
4.	PROCEDIMENTS OPERATIUS PER RISC	56
4.1.	Procediment operatiu	56
4.1.1.	CRITERIS D'ACTIVACIÓ. NIVELLS.....	56
4.1.2.	TASQUES PREVENTIVES I OPERATIVES ASSOCIADES A CADASCUN DELS NIVELLS 57	
4.1.3.	AVISOS: ORGANITZACIÓ, SISTEMES I RECORREGUTS D'AVÍS.....	70
4.1.4.	PROCEDIMENTS DE RELACIÓ I D'INTEGRACIÓ AMB ELS PLANS D'ÀMBIT SUPERIOR	71
4.2.	Mesures de protecció a la població	72
4.2.1.	EXECUCIÓ DE L'EVACUACIÓ	72
4.2.3	PAUTES DE CONFINAMENT	75
4.3.	Centres d'acollida. Tipologia.	77
5.	Document 5. Fitxes d'actuació	78
6.	Document 6. Directori telefònic i catàleg de mitjans i recursos	94
6.1.	Directori telefònic	94
6.1.1.	ORGANIGRAMA MUNICIPAL DE L'EMERGÈNCIA	94
	Grups actuants	95
6.1.2.	CENTRES DE COORDINACIÓ I SERVEIS D'EMERGÈNCIA	96
6.1.3.	ELEMENTS VULNERABLES.....	97
6.1.4.	CENTRES D'ACOLLIDA.....	99
6.1.5.	MITJANS DE COMUNICACIÓ.....	100
6.1.6.	MUNICIPIS VEÏNS.....	100
6.2.	Catàleg de mitjans i recursos	100
6.2.1.	VEHICLES MUNICIPALS	100
6.2.2.	XARXA D'HIDRANTS MUNICIPAL	100
6.2.3.	PARTICULARS.....	101
6.2.4.	SERVEIS BÀSICS.....	103
6.2.5.	SERVEIS SANITARIS.....	104
7.	Document 7. Cartografia bàsica i específica (per a cada risc).....	114

1. Document 1. Generalitats i Organització Municipal

1.1. Introducció, normativa i disposicions legals

El Document Únic de Protecció Civil Municipal és el document que estableix el marc orgànic i funcional previst per a un municipi, amb l'objecte de prevenir i controlar els riscos sobre les persones i els béns i donar resposta adequada a les possibles situacions d'emergència del municipi, sota responsabilitat del titular del pla i garantint la integració d'aquestes actuacions amb el sistema autonòmic de protecció civil.

D'altra banda, el Document Únic de Protecció Civil Municipal, s'ha realitzat, a banda del Decret 155/2014, de 25 de novembre, pel qual s'aprova el contingut mínim per a l'elaboració i homologació dels plans de protecció civil municipal i s'estableix el procediment per a la seva tramitació conjunta, d'acord amb les disposicions legals, Plans d'emergència i normativa que es descriu a continuació:

A nivell municipal:

- Document Únic de Protecció Civil Municipal (DUPROCIM Infocat, Neucat, Inuncat i Sismicat) aprox. el dia 26/09/17 i homologat per la Comissió de Protecció Civil de Catalunya aprox. quatre mesos més tard.
- Revisió Pla Manual d'Actuació per a Incendis Forestals aprovat aprox. el dia 18/11/12 i homologat per la Comissió de Protecció Civil de Catalunya el dia 13/06/13.
- Pla Manual d'Actuació per a Emergències Sísmiques aprovat aprox. el dia 30/09/10 i homologat per la Comissió de Protecció Civil de Catalunya el dia 27/11/11.
- Pla Manual d'Actuació per a Transport de Mercaderies Perilloses aprovat aprox. el dia 30/09/10 i homologat per la Comissió de Protecció Civil de Catalunya el dia 27/11/11.
- Pla Manual d'Actuació per a Nevades aprovat el dia 18/12/08 i homologat per la Comissió de Protecció Civil de Catalunya el dia 19/02/09.
- Pla Manual d'Actuació per a Inundacions aprovat el dia 31/07/08 i homologat per la Comissió de Protecció Civil de Catalunya el dia 09/10/08.
- Pla Manual d'Actuació per a Incendis Forestals aprovat aprox. el dia 20/12/07 i homologat per la Comissió de Protecció Civil de Catalunya el dia 14/02/08.
- Pla Manual d'Actuació Bàsic aprovat el dia 24/01/07 i homologat per la Comissió de Protecció Civil de Catalunya el dia 26/04/07.
- Adhesió a la Carta d'Aalborg el 20/4/2005.
- Adhesió al CILMA (Consell d'Iniciatives Locals per al Medi Ambient de les comarques de Girona), el 15/12/2006, representant Maria Pilar Pagès i Andrés). Va iniciar el Pla d'Acció Local

per a la Sostenibilitat el 20/4/05.

A nivell autonòmic:

- Decret 161/1995, de 16 de maig, pel qual s'aprova el Pla de protecció civil de Catalunya (PROCICAT).
- Acord GOV/165/2014, de 9 de desembre, pel qual s'aprova el Pla especial per a emergències radiològiques de Catalunya (RADCAT).
- Acord GOV/141/2014, de 21 d'octubre, pel qual s'aprova la revisió del Pla especial d'emergències per incendis forestals de Catalunya (INFOCAT).
- Acord GOV/14/2015, de 10 de febrer, pel qual s'aprova la revisió del Pla especial d'emergències per inundacions de Catalunya (INUNCAT).
- Acord GOV/138/2014, de 14 d'octubre, pel qual s'aprova la revisió del Pla especial d'emergències sísmiques a Catalunya (SISMICAT).
- Acord GOV/29/2015, de 3 de març, pel qual s'aprova la revisió del Pla especial d'emergència exterior del sector químic de Catalunya (PLASEQCAT).
- Acord GOV/132/2014, de 30 de setembre, pel qual s'aprova la revisió del Pla especial d'emergències per accidents en el transport de mercaderies perilloses per carretera i ferrocarril a Catalunya (TRANSCAT).
- Acord GOV/126/2014, de 23 de setembre, pel qual s'aprova la revisió del Pla especial d'emergències per nevades a Catalunya (NEUCAT).
- Acord GOV/139/2014, de 14 d'octubre, pel qual s'aprova la revisió del Pla especial d'emergències per allaus a Catalunya (ALLAUCAT).
- Acord GOV/128/2010, de 13 de juliol, pel qual s'aprova el Pla especial per a emergències aeronàutiques a Catalunya (AEROCAT).
- Acord GOV/15/2015, de 10 de febrer, pel qual s'aprova la revisió del Pla especial d'emergències per contaminació de les aigües marines de Catalunya (CAMCAT).

1.2. Dades generals del municipi

1.2.1. IDENTIFICACIÓ DEL MUNICIPI

NOM MUNICIPI	REGENCÓS
COMARCA	BAIX EMPORDÀ
PROVÍNCIA	GIRONA

	Regencós-nucli urbà	Urb. Residencial Begur (part Regencós)	Barri de Puigcalent	Paratge dels Masos	Paratge Forn del Sord
SUPERFÍCIE TOTAL (Km²)	0,1309 km ²	0,0325 km ²	Disseminat	Disseminat	Disseminat
POBLACIÓ (Hab.)	153	20	17	75	10
DENSITAT POBLACIÓ (Hab./km²)	7,6394	615,3846	---	---	---

*Segons dades de l'Ajuntament, del juliol de 2017

1.2.2. SITUACIÓ GEOGRÀFICA

	TELÈFON AJUNTAMENT	TELÈFON POLICIA LOCAL	UBICACIÓ
Pals	972 636 161	972 667 777	N
Begur	972 624 020	972 624 200	S
Palafrugell	972 613 100	972 306 292	E
Torrent	972 611 667	---	O

SUPERFÍCIE TOTAL	6,23
SUPERFÍCIE URBANA	1,08
SUPERFÍCIE FORESTAL	2,11
SUPERFÍCIE AGRÍCOLA	3,04

1.2.3. DADES DE POBLACIÓ

DADES DE POBLACIÓ	
POBLACIÓ TOTAL	275
POBLACIÓ ESTACIONAL MITJANA	400

1.2.4. INFRAESTRUCTURES I VIES DE COMUNICACIÓ

INFRAESTRUCTURES I VIES DE COMUNICACIÓ			
CARRETERA / AUTOPISTA	TITULARITAT	PUNTS QUILOMÈTRICS (FRONTERERS)	PONTS I TÚNELS
Ctra. Palafrugell a Torroella de Montgrí GI-650	Generalitat de Catalunya	2,32 Km.	Pont Gros
Ctra. de Pals a Begur GI-653	Generalitat de Catalunya	2,17 Km.	Pont que va cap a Begur (Pont de les Maimones)

» **Camins primaris**

Codi	Nom	Inici	Final
17CR1527	Camí De La Bòvila Rajols Regencós SI	Carretera C-31	Bòvila De Rajols
17CR1552	Tram Vell Carretera Gi-653 Regencós A Begur	Carretera Gi-653	Carretera Gi-653
17CR1553	Camí De Les Sorreres De Can Mateu	Tram Vell Carretera Gi-653	Instal·lacions De L'activitat
17CR1554	Camí Àrids Bofill Sa	Carretera Gi-653	Instal·lacions Explotació
17CR1557	Camí Sense Nom	Camí De Regencós A La Platja De Pals	Camí De Regencós A La Platja De Pals
17CR1581	Camí Del Karting Regencós	Camí Sense Nom	Karting Regencós

» **Camins secundaris**

Codi	Nom	Inici	Final
17CR1522	Camí De Can Rubau	Camí Dels Plans	Can Rubau
17CR1537	Camí De Can Nadal	Camí De Begur A Llofriú	Can Nadal
17CR1543	Camí De Can Raventos	Camí De La Bruguera	Can Capdevila

17CR1549	Camí De La Pedrera De Puigbrocà	Carretera Gi-653	Pedrera Puigbrocà
17CR1550	Camí Planta Reciclatge Pere Giralt Sagrera	Carretera Gi-653	Planta Reciclatge De Runes
17CR1556	Camí Sorreres De Can Mateu	Camí De Regencós A La Platja De Pals	Instal·lacions Explotació
17CR1558	Camí Sense Nom	Camí De Regencós A La Platja De Pals	Camí De Regencós A La Platja De Pals
17CR1559	Camí Del Mas Cases	Camí De Regencós A La Platja De Pals	Mas Cases
17CR1569	Camí Sense Nom	Zona Urbana De Regencós	Camí Del Cementiri

» Camins terciaris

Codi	Nom	Inici	Final
17CF1548	Camí Sense Nom	Camí De Regencós A Palafrugell	Camps De Conreu
17CF1551	Camí Sense Nom	Camí Planta Pere Giralt Sagrera	Boscós Paratge Saltseugues
17CF1575	Camí Del Dipòsit	Zona Urbana De Regencós	Dipòsit Municipal D'aigua Potable
17CF1580	Camí Sense Nom	Camí De Regencós A La Platja De Pals	Muntanya De Cremany
17CR1515	Camí De Regencós A Palafrugell	Carretera Gi-653	Palafrugell
17CR1516	Camí Del Mas Andreu	Camí De Regencós A Palafrugell	Mas Andreu
17CR1517	Camí De La Casa Nova Del Mas Andreu	Camí De Regencós A Palafrugell	Casa Nova Del Mas Andreu
17CR1518	Camí De Puigcalent	Camí De Regencós A Palafrugell	Veïnat De Puigcalent
17CR1519	Camí De Can Casi	Camí De Puigcalent	Can Casi
17CR1520	Camí De Can Capdevila	Camí De Puigcalent	Can Capdevila
17CR1521	Camí Dels Plans	Carretera C-31	Camí De Regencós A Palafrugell

Codi	Nom	Inici	Final
17CR1523	Camí Del Mas Pagès	Camí Dels Plans	Mas Pagès
17CR1524	Camí De Regencós A Torrent	Carretera C-31	Torrent
17CR1525	Camí De Les Cases Del Forn Del Sord	Carretera C-31	Camí De Regencós A Torrent
17CR1526	Camí De Can Just	Carretera C-31	Can Just
17CR1528	Camí De Can Niell	Camí De Regencós A Torrent	Can Niell
17CR1529	Camí De La Granja Maria	Camí De Regencós A Torrent	Granja
17CR1530	Camí De Pals A Palafrugell	Pals	Palafrugell
17CR1531	Camí De La Casa Nova D'en Cortell	Camí De Pals A Palafrugell	Camí De Regencós A Torrent
17CR1532	Camí De Begur A Llofriu	Begur	Llofriu
17CR1533	Camí De La Nòria	Camí De Begur A Llofriu	La Nòria
17CR1534	Camí De Ca La Neus Frigola	Camí De Begur A Llofriu	Ca La Neus Frigola
17CR1535	Camí Del Mas Poll	Camí De Begur A Llofriu	Mas Poll
17CR1536	Camí De Can Gentot	Camí De Begur A Llofriu	Can Gentot
17CR1538	Camí De Can Pujol	Camí De Begur A Llofriu	Can Pujol
17CR1539	Camí Del Mas Prats	Carretera Gi-653	Mas Prats
17CR1540	Camí De La Bruguera	Carretera Gi-653	Camí De Regencós A Palafrugell
17CR1541	Camí Del Mas Bruguera	Camí De Regencós A Palafrugell	Camí De La Bruguera
17CR1542	Camí De Can Curanta	Camí De La Bruguera	Can Curanta
17CR1544	Camí De Can Patufo	Camí De La Bruguera	Can Patufo
17CR1545	Camí Sense Nom	Camí De La Bruguera	Camps De Conreu
17CR1546	Camí Sense Nom	Camí De Les Brugueras	Camí De Regencós A Palafrugell
17CR1547	Camí De Can Domenech	Camí De Regencós A Palafrugell	Can Domenech

Codi	Nom	Inici	Final
17CR1555	Camí De Regencós A La Platja De Pals	Carretera Gi-653	Límit Amb Terme Municipal De Begur
17CR1560	Camí Del Mas Cases Als Masos De Pals	Camí De Regencós A La Platja De Pals	Els Masos De Pals
17CR1561	Camí Sense Nom	Camí De Pals A Palafrugell	Camps De Conreu
17CR1562	Camí Del Forn Del Mas Mató	Carretera C-31	Camí De Regencós A Palafrugell
17CR1563	Camí	Carretera C-31	Camí De Pals A Palafrugell
17CR1564	Camí Del Mas De Les Garceres	Camí De Pals A Palafrugell	Mas De Les Garceres
17CR1565	Camí De	Carretera C-31	Cal
17CR1566	Camí Del Mas Fina	Carretera C-31	Mas Fina
17CR1567	Camí De Can Velasco	Carretera C-31	Can Velasco
17CR1568	Camí Del Cementiri	Nucli Urbà De Regencós	Cementiri Municipal
17CR1570	Camí Sense Nom	Camí Del Cementiri	Camps De Conreu
17CR1571	Camí De Pals	Camí Del Cementiri	Límit Municipal Amb Pals
17CR1572	Camí De La Granja Del Torradillo	Camí Del Cementiri	Granja Del Torradillo
17CR1573	Camí De Can Hebles	Camí De Can Cremany	Can Hebles
17CR1574	Camí De Can Cremany	Zona Urbana De Regencós	Can Cremany
17CR1576	Camí De Cal Frare	Camí Del Dipòsit	Cal Frare
17CR1577	Camí De	Nucli Urbà De Regencós	Camí De
17CR1578	Camí De Cal	Camí	Cal
17CR1579	Camí Sense Nom	Carretera Gi-653	Camps De Conreu

1.2.5. SERVEIS BÀSICS

▪XARXA DE GAS

Línia de gasificació	Dependència (companyia)
Gas butà	Butanos Castillo S.A. Ample, 10 Palamós Telèfon: 972 315 050

▪XARXA ELÈCTRICA

Línia elèctrica / Estacions transformadores	Tipus	Companyia	Afecta massa forestal? (S/N)
Línia d'alta tensió de Palafrugell a Regencós i que va cap a Pals Vegeu plànol xarxa elèctrica amb dades: -xarxa baixa tensió aèria -xarxa baixa tensió soterrada -xarxa baixa tensió a substituir -Previsió BT soterrada -Pal de BT -Soterrament BT -Xarxa mitja tensió aèria -Xarxa mitja tensió soterrada -Previsió xarxa mitja tensió soterrada	Alta tensió Baixa i mitja tensió	FECSA-ENDESA Telèfon atenció client: 902 507 750 Telèfon avaries: 900 770 077	Sí

▪**Punts neuràlgics o estratègics on caldria assegurar el subministrament elèctric autònom:**

	Localització generador	Dades
1	Centre Cívic Polivalent	Vegeu plànol dels annexos
2	Ajuntament	

▪TORRES DE TELECOMUNICACIONS

TORRE DE TELECOMUNICACIONS	COMPANYIA	COORDENADES UTM
1	Telefònica	X 513522,3 Y 4643642,9

▪XARLA D'AIGUA POTABLE

SOREA (manteniment)	MANCOMUNITAT D'AIGÜES PALAFRUGELL, BEGUR, TORRENT, PALS I REGENCÓS (subministrament)
C/ Vilar, 39	C/ Cervantes, 16
Palafrugell	17200 Palafrugell
Telèfon: 904 100 138	Telèfon: 972 613 103
	Fax: 972 613 158

1.2.6. CLIMATOLOGIA

VALORS NORMALS DE PRECIPITACIONS any 2014												
MES	GEN	FEB	MARÇ	ABR	MAIG	JUNY	JUL	AGO	SET	OCT	NOV	DES
mm	35,7	29,6	19,8	73,8	57,8	29,0	93,6	94,6	90,3	9,0	124,9	67,3

Direcció dels vents dominants	Freqüència	Època
Vents de component Nord	Freqüent	Situacions caracteritzades per la presència d'un anticicló o d'un pantà baromètric sobre una àmplia àrea que comprèn la Mediterrània occidental. Això fa que es produeixin contrastos termomètrics entre la comarca i la mar i, en conseqüència, per la formació de brises i terrals. L'existència d'un potent anticicló centrat sobre l'oest de la península ibèrica o prop del seu litoral occidental sol coincidir amb la formació de vent fred i sovint intens de component nord sobre l'Empordà. Aquest vent es coneix amb el nom de Tramuntana. La particular disposició dels Pirineus al Nord de Catalunya imprimeix als vents de component septentrional una notable o alta intensitat, ja que afavoreix la seva canalització cap a l'est del Canigó.

Localització	Característiques	ENLLAÇ WEB
En el mateix municipi no n'hi ha. La més propera és a La Bisbal d'Empordà	Forma part de la Xarxa d'Equipaments Meteorològics de Catalunya (XEMEC)	http://www.meteo.cat/observacions/xema/dades?codi=DF

1.2.7. OROGRAFIA I HIDROLOGIA

ALTITUD MÀXIMA AMB POBLACIÓ / INFRAESTRUCTURES	174,3
ALTITUD MÍNIMA AMB POBLACIÓ / INFRAESTRUCTURES	22,7
ALTITUD DEL NUCLI URBÀ	78
RIERES	Riera dels Molins (o Riera de Regencós) Riera de Cremany Riera de Salseseugues Riera d'Esclanyà

1.3. Organització municipal de protecció civil

1.3.1. ESTRUCTURA, FUNCIONS I RESPONSABILITATS

L'organització municipal de protecció civil és el conjunt de persones encarregades de dur a terme la protecció civil del municipi, amb l'objectiu de fer front a les emergències que puguin sorgir dins del municipi per tal de salvar vides, protegir béns i el medi ambient.

L'estructura de l'organització municipal de protecció civil té com a punt més elevat de responsabilitat a l'alcalde, que és l'autoritat de protecció civil d'àmbit municipal i, com a base de l'organització, es troben les diferents comissions i comitès encarregats de dur a terme les accions per tal d'aplicar correctament el Pla de Protecció Civil Municipal.

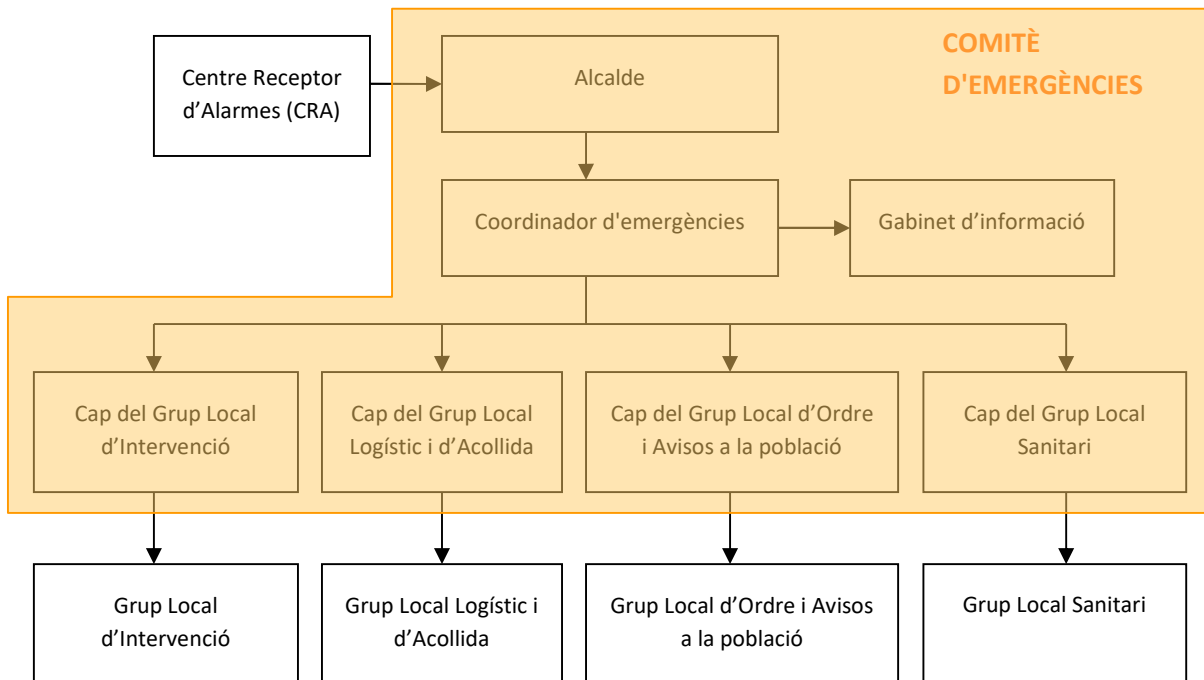
En aquest apartat es tracta doncs, de donar a conèixer les diferents figures dins de l'organització municipal de protecció civil tot explicant les seves funcions i responsabilitats.

Comissió municipal de protecció civil:

La Comissió Municipal de Protecció Civil és un òrgan que es crea pel Pla de l'ajuntament i està presidit per l'alcalde o alcaldessa. És l'òrgan que vetlla per la prevenció i la seguretat del municipi i és el marc de col·laboració, coordinació i presa d'acords entre els diversos serveis municipals i entre les diferents administracions amb incidència en el municipi en matèria d'anàlisi de risc, prevenció, planificació, intervenció, informació a la població i rehabilitació. Així doncs, es tracta d'un òrgan amb caràcter consultiu, deliberant i coordinador.

La composició de la Comissió municipal de Protecció Civil serà diferent en cada municipi, però en general integrada per representats de l'ajuntament i de les altres administracions que disposen de serveis afectes als plans municipals; per representants de les entitats col·laboradores en funcions de protecció civil i de l'associació de voluntaris i voluntàries, si n'hi ha; pels directors o directores dels plans d'autoprotecció de les empreses i dels centres del municipi que hi siguin convocats, i pel personal tècnic que es consideri necessari.

L'organigrama municipal en emergències segueix el següent patró:



En resum, s'ha de realitzar una explicació de les funcions i responsabilitats del municipi i de les figures següents:

Centre Receptor d'Alarmes (CRA)

És el centre on es reben i des d'on es notifiquen els avisos d'emergència.

Comitè d'emergències:

- Alcalde
- Consell Assessor
- Gabinet d'informació municipal

Aquests òrgans es defineixen de la manera següent:

Alcalde (Director del Pla)

L'alcalde del municipi és l'autoritat de protecció civil d'àmbit municipal, i per tant el director del Pla municipal de protecció civil o responsable municipal de l'emergència. Pot delegar les funcions de direcció del Pla al/a la tinent/a d'alcalde (o a altres regidors/es, si en manquen).

L'alcalde és el responsable màxim de l'elaboració, la implantació i l'execució del Pla de protecció civil municipal.

Funcions:

- Analitzar i valorar la situació.
- Informar-ne al director del Pla Especial de la Generalitat per mitjà del CECAT (Tel. 93 551 72 85) i coordinar-se amb el director del Pla Especial de la Generalitat.
- Declarar la pre-alerta, l'activació i la desactivació del Pla de protecció civil municipal. Informar-ne al director del Pla Especial de la Generalitat per mitjà del CECAT (Tel. 93 551 72 85).
- Convocar el Comitè Municipal d'Emergències.
- Constituir i exercir la direcció del CECOPAL.
- Informar i coordinar-se amb el director del Pla Especial de la Generalitat.
- Analitzar i valorar la situació.
- Si fos el cas, donar l'ordre de preparar i prendre totes les mesures preventives necessàries, previstes a nivell municipal, per minimitzar els danys previsibles.
- Donar l'ordre de divulgar els consells d'autoprotecció davant del risc.
- Avaluar i determinar els elements vulnerables, i posar-ho en coneixement del director del Pla Especial de la Generalitat. Si és convenient, haurà de propiciar l'activació dels diversos PAU que ho requereixin.
- Decidir en tot moment, amb el Comitè Municipal d'Emergències, les actuacions més adients per fer front a l'emergència dins del seu marge de responsabilitat i aplicar les mesures de protecció a la població (avisos, acollida i suport), als béns i al medi ambient.
- Assegurar l'execució de la part de les funcions que el municipi assumeixi i vetllar per la correcta execució d'aquestes funcions.
- Ordenar la incorporació als grups d'actuació del Pla Especial de la Generalitat dels mitjans i recursos municipals disponibles per garantir la protecció i la seguretat de la població.
- Decretar, si s'escau, mobilitzacions i expropiació temporal.
- Assegurar el manteniment i l'operativitat del Pla de protecció civil municipal.
- D'altres, en funció del risc.

Consell Assessor

El Consell Assessor té per funcions:

- Assessorar el director del pla, l'alcalde.

- Analitzar i valorar la situació, aportant-hi tota la informació i trametent les instruccions de l'alcalde als seus respectius col·laboradors.
- Altres funcions específiques per a cada risc concret.

El Consell Assessor es compon de:

- El / La cap del Grup Local d'Ordre i Avisos a la Població
- El / La cap del Grup Local Sanitari
- El / La cap del Grup Local Logístic i d'Acollida
- El / La cap del Grup Local Específic pel Risc corresponent en cada cas
- El / La coordinador municipal de l'emergència
- Altres en funció del risc a criteri del director del Pla, en general tots els regidors i/o tècnics implicats en la resolució de l'emergència

Grup Local d'Ordre i Avisos a la Població

Les funcions d'avisos són:

- Avisar a la població afectada que estigui en les zones de risc de l'emergència i especialment als elements vulnerables.
- Transmetre la informació de les mesures a adoptar per part de la població.

Les funcions d'ordre són:

- Coordinar i executar les tasques d'allunyament, evacuació o confinament de la població i dels elements vulnerables.
- Garantir la seguretat ciutadana a la zona de risc.
- Controlar els accessos a la zona de risc.
- Realitzar la vigilància viària a la zona d'emergència, efectuant el control del trànsit d'accés dels components dels grups d'emergència.
- Guiar els actuants cap al Centre de Comandament Avançat (CCA) i a l'Àrea sanitària.

Grup Local d'Intervenció

Les seves funcions són:

- Assessorar tècnicament als diferents cossos d'emergència sobre l'actuació en front de l'emergència.
- Donar recolzament a les tasques necessàries per a prevenir i controlar les emergències.
- Donar recolzament a les tasques de rescat i salvament de persones i béns.
- Informar el coordinador del CCA i atendre les seves instruccions.

Grup Local Logístic i d'Acollida

- Proporcionar i gestionar els serveis bàsics municipals.

- Preparar els centres d'acollida i gestionar-los per tal que es pugui acollir a la població.
- Donar allotjament, proveïment d'aliments, control i serveis socials a les persones afectades.
- Subministrar tots els materials o combustibles que es necessitin.
- Rebre el voluntariat ocasional.
- Específiques per al risc de nevades i allaus:
 - o Coordinar les tasques de neteja de la xarxa viària establint prioritats d'actuació per tal de minimitzar les situacions de risc i que els Grups d'Actuació puguin complir les seves missions.
 - o Preveure el material necessari per minimitzar les conseqüències de l'emergència (fundents, maquinària, material lleuger i pesant de treball i transport...).
 - o Donar suport tècnic al personal dels vehicles desviats als aparcaments.
 - o Donar suport al grup sanitari en el transport de persones que necessiten atenció sanitària (per exemple: persones que han d'anar a l'hospital a fer diàlisi).

Coordinador municipal de l'emergència

És la figura que fa de vincle entre l'alcalde i els diferents grups d'emergència, essent el màxim responsable del Consell Assessor. És el responsable de comunicar amb els diferents grups d'emergència municipal i de controlar que tot es fa segons el previst, a més de suplir a l'alcalde en cas que fos necessari, amb una disponibilitat de 24 hores al dia.

Les seves funcions són:

- Coordinar l'emergència.
- Comunicar amb tots els grups d'emergència municipal.
- Rebre comunicacions del CRA.
- Assessorar l'alcalde.
- Controlar la situació i evolució de l'emergència i supervisar les accions dels diferents grups d'emergència.

Representant municipal al CECAT

És el responsable de traslladar-se al CECAT, en cas que aquest ho requereixi, per tal de donar informació a Protecció Civil, d'una forma directa i conjunta, de tot el que pugui ser necessari per a la resolució de l'emergència.

Gabinet d'Informació Municipal

El Gabinet d'Informació Municipal és l'òrgan responsable de donar la informació en el moment de l'emergència.

Les seves funcions són:

- Aplegar informació sobre l'emergència
- Transmetre (o difondre) la informació generada dins el Comitè d'Emergències a la població en general i a les persones directament o indirectament afectades

ORGANITZACIÓ MUNICIPAL DE PROTECCIÓ CIVIL		
CÀRREC OPERATIU	CÀRREC HABITUAL	NÚMERO DE FITXA D'ACTUACIÓ
Centre Receptor d'Alarmes	Alcaldessa	1
Responsable emergència municipal	Alcaldessa	2
Coordinador municipal de l'emergència	Alcaldessa	3
Representant municipal al CECAT	2n Tinent d'alcalde	4
Cap del Gabinet d'informació	Regidor de Cultura i Informació	5
Cap del Grup local logístic i d'acollida	1r Tinent d'alcalde	8
Cap del Grup local d'ordre i avisos a la població	Regidor de Cultura i Informació	9

1.3.2. CENTRES DE COORDINACIÓ

» Centres de recepció d'alarmes (CRA)

Lloc		Ajuntament de Regencós
Adreça		C/ Torres Jonamà, 2 17214 Regencós
Telèfon		972 611 369 630 365 778
Xarxa Rescat	Nom Responsable	Maria Pilar Pagès i Andrés
	Número ISSI	Terminal 1: 7714401 Terminal 2: 7714402
Fax		972 611 516
Altres comunicacions		
Protocols, fitxes d'actuació, etc.		Fitxa d'actuació núm. 1 Directorí telefònic

El CRA és un centre que ha d'estar operatiu 24 hores al dia, 365 dies a l'any. En cas que no sigui possible, aquestes funcions seran dutes a terme per l'alcalde o persona en qui delegui.

Funcions

- Notificar qualsevol alarma al **112** i al **CECAT (Tel. 93 551 72 85 / 977 29 76 00)**.
- Rebre la notificació de l'alarma i trametre-la.
- Valorar, segons el protocols establerts, la importància de l'alarma.
- Posar en marxa el avisos d'activació del Pla de protecció civil municipal.
- Informar-se, en els primers moments, de la marxa de l'emergència.
- Establir contacte amb el coordinador municipal de l'emergència o l'alcalde.

» **Centres de Coordinació Operativa Local (CECOPAL)**

Lloc	Ajuntament de Regencós
Adreça	C/ Torres Jonamà, 2 17214 Regencós
Telèfon	972 611 369 630 365 778
Correu electrònic	ajuntament@regencos.cat
Recursos	
Altres comunicacions	

Funcions

- És el centre de coordinació municipal, que realitza les accions determinades pel director del Pla. Des d'aquí es dirigeix i es coordinen les actuacions dels diversos serveis relacionats amb el Pla.
- Mantenir contacte directe i continu amb el **Centre de Coordinació Operativa de Catalunya (CECAT, Tel. 93 551 72 85 / 977 29 76 00)**.
- Notificar als grups operatius i al **CECAT** l'activació i la desactivació del Pla de protecció civil municipal.
- Facilitar, si s'escau, la informació a la població del municipi, amb els mitjans oportuns, segons les circumstàncies del risc i l'evolució de la situació de l'emergència.
- Mobilitzar i assegurar la transmissió de la informació i les ordres als grups operatius municipals decidides per la direcció del Pla, així com activar els mitjans i recursos municipals necessaris.
- Canalitzar l'ordre de l'autoritat de protecció civil municipal de prestació de serveis personals i la requisita, la intervenció o l'ocupació temporal i transitòria dels béns necessaris per afrontar les situacions d'emergència.
- Donar suport als mitjans d'emergències, de seguretat i als serveis especialitzats aliens que intervinguin en el municipi sota l'estructura del Pla activat.

1.4. Programa i procediment d'implantació, simulacres, manteniment, revisió i actualització

1.4.1. PROGRAMA DE LA IMPLANTACIÓ DEL PLA

IMPLANTACIÓ DEL PLA			
DATA	TIPUS	RISC/OS	ADREÇAT A
Gener-Febrer	Sessió informativa i reunió de treball	Emergències Sísmiques	Coordinació dels actuants municipals
Maig	Sessió informativa i reunió de treball	Incendis forestals	
Setembre-October	Sessió informativa i reunió de treball	Inundacions Nevades i/o glaçades	

1.4.2. MANTENIMENT DEL PLA

MANTENIMENT DEL PLA	
Data aprovació DUPROCIM per ple (Infocat, Inuncat, Neucat i Sismicat):	26/09/2017
Data d'homologació DUPROCIM (Infocat, Inuncat, Neucat i Sismicat):	Aprox. tres mesos més tard
Data de la propera revisió DUPROCIM (Infocat, Inuncat, Neucat i Sismicat):	4 anys més tard

1.4.3. PROGRAMA D'EXERCICIS I SIMULACRES

PROGRAMA D'EXERCICIS I SIMULACRES			
EXERCICI Nº:	De moment no estan previstos		
DATA		HORA	
ESCENARI			
ZONA INVOLUCRADA			
CARACTERÍSTIQUES			
VERIFICACIÓ I COMUNICACIÓ D'EXERCICI A ORGANISME OFICIAL COMPETENT:			
AVALUACIÓ			

1.5. Bases per al pla de recuperació previst a l'article 31 de la Llei 4/1997

1. Recopilació de les fonts d'informació dels danys produïts:

- Tècnics municipals
- Brigada d'obres
- Agents de la Policia Municipal, els Mossos d'Esquadra, la Guàrdia Civil
- Bombers
- Servei d'enllumenat, de clavegueram... del municipi
- Companyies de l'aigua, del gas, d'electricitat i de telèfons
- Serveis de transports: ferrocarrils, transport urbà, empreses d'autocars, empreses de transports...
- Carreteres
- Indústries, comerços... del municipi
- Particulars
- Serveis sanitaris
- Altres que el municipi consideri oportú

2. Recopilació de les dades dels danys que s'han produït:

- Localització dels danys: cal indicar el lloc concret (fins i tot amb cartografia).
- Descripció de:
 - Els elements afectats (cal indicar el tipus d'element i una descripció).
 - Els tipus dels danys que s'han produït.
 - Causes que han produït els danys.

3. Valoració econòmica dels danys (despeses que s'han generat durant l'emergència i cost per recuperar la normalitat).

És responsabilitat de l'Ajuntament l'adopció immediata de les mesures següents:

- Notificació a les companyies de gas, d'electricitat, de telèfons, de llum, carreteres, mitjans de transport de les avaries, talls de subministrament, dels danys que s'han produït.
- Acollida de la població.
- Proveïment de recursos a la població.
- Desenrunament i neteja.
- Recerca de mitjans i recursos.
- Control d'aqüífers.

Proposta de reconstrucció o reparació dels danys:

- Descripció de les obres, reparacions... a realitzar per recuperar o reparar els danys (la proposta es pot realitzar per evitar la repetició dels danys).
- Valoració econòmica (cost per recuperar la normalitat).
- Designació de responsables.
- Definició de terminis.

Cal saber si la zona s'ha declarat o no zona d'actuació especial (o catastròfica). En aquest cas les ajudes vindran de l'Estat, el qual aprova un Reial decret llei (primer l'aprova el Consell de Ministres i posteriorment el validen les Corts), per establir de forma concreta i per a cada catàstrofe totes les mesures, actuacions i procediments a seguir. S'hi estableixen, també, les previsions de finançament mitjançant el crèdit extraordinari.

Al marge de les subvencions que dóna l'Estat, pot haver-hi ajudes de les comunitats autònomes, la Unió Europea, les diputacions... En aquest cas, cal tenir en compte que aquestes ajudes són incompatibles amb les que pugui donar l'Estat.

Cal destacar que queden excloses les ajudes de les diferents administracions als danys produïts en béns assegurats, ja que existeix el Consorci de Compensació d'Assegurances, entitat autònoma de caràcter públic que actua com a reasseguradora de les companyies privades en cas que es produeixin catàstrofes.

2. Document 2. Anàlisi del risc

2.1. Risc territorial

RISC TERRITORIAL		
	Classificació del risc al municipi segons PROCICAT	AVALUACIÓ
Emergències per onades de calor	Sí	Baix
Emergències per concentració de persones	Sí	Baix
Emergències per ventades	Sí	Mig

2.2. Riscos especials

RISCOS ESPECIALS		
	Classificació del risc al municipi segons Pla Especial Generalitat	AVALUACIÓ
Risc d'incendi forestal (INFOCAT):	Alt	Obligat
Risc d'inundacions (INUNCAT):	Baix	Recomanat
Risc per nevades (NEUCAT):	Baix	Recomanat
Risc sísmic (SISMICAT):	Baix	Recomanat

2.2.1 INCENDIS FORESTALS

Incendis forestals esdevinguts al municipi:

Sector afectat	Causa	Any	Superfície cremada
Mas Vilar	No es disposa d'aquestes dades	1988	0,005
L'Hort del mas Hereu	No es disposa d'aquestes dades	1988	60
El Lladret	No es disposa d'aquestes dades	1997	0,15
Les Brugueres	No es disposa d'aquestes dades	2000	0,25
Inici al Quermany petit de Pals	Guspises línia elèctrica	2009	30

» **Massa forestal**(Situació i límits)

Sector/s de massa forestal	Situació geogràfica (respecte al nucli urbà)	Característiques
Sector 1	Tot el municipi	<p>Tota la massa forestal del municipi té una continuïtat molt elevada i per tant no la subdividirem en sectors. Està formada sobretot per boscos de pi barrejats amb algunes alzines i suros. Depenent de la composició del bosc i el substrat, l'estrat arbustiu estarà format per estepes, brucs, garric i altres espècies associades al sotabosc dels alzinars i pinedes litorals.</p> <p>En els conreus hi predominen els herbacis de secà.</p>

Dades específiques per incendis forestals:

» **Camins primaris**

Són aquells camins que tenen una amplada mínima de 5 metres i que permeten el pas creuat de dos camions de tipus BRP.

Codi	Nom	Inici	Final
17CR1527	Camí De La Bòvila Rajols Regencós SI	Carretera C-31	Bòvila De Rajols
17CR1552	Tram Vell Carretera Gi-653 Regencós A Begur	Carretera Gi-653	Carretera Gi-653
17CR1553	Camí De Les Sorreres De Can Mateu	Tram Vell Carretera Gi-653	Instal·lacions De L'activitat
17CR1554	Camí Àrids Bofill Sa	Carretera Gi-653	Instal·lacions Explotació
17CR1557	Camí Sense Nom	Camí De Regencós A La Platja De Pals	Camí De Regencós A La Platja De Pals
17CR1581	Camí Del Karting Regencós	Camí Sense Nom	Karting Regencós

» **Camins secundaris**

Són aquells camins i pistes forestals amb una amplada entre 3 i 5 metres amb sobre-amples disposats cada 100 - 150 metres que permeten el pas creuat de vehicles.

Codi	Nom	Inici	Final
17CR1522	Camí De Can Rubau	Camí Dels Plans	Can Rubau
17CR1537	Camí De Can Nadal	Camí De Begur A Llofriu	Can Nadal
17CR1543	Camí De Can Raventos	Camí De La Bruguera	Can Capdevila
17CR1549	Camí De La Pedrera De Puigbrocà	Carretera Gi-653	Pedrera Puigbrocà
17CR1550	Camí Planta Reciclatge Pere Giralt Sagrera	Carretera Gi-653	Planta Reciclatge De Runes
17CR1556	Camí Sorreres De Can Mateu	Camí De Regencós A La Platja De Pals	Instal·lacions Explotació
17CR1558	Camí Sense Nom	Camí De Regencós A La Platja De Pals	Camí De Regencós A La Platja De Pals
17CR1559	Camí Del Mas Cases	Camí De Regencós A La Platja De Pals	Mas Cases
17CR1569	Camí Sense Nom	Zona Urbana De Regencós	Camí Del Cementiri

» **Camins terciaris**

Són aquells camins i pistes forestals que no permeten el pas creuat de dos camions de tipus BRP i que tampoc no disposen de sobre -amples cada 100 - 150 metres. No es consideren part de la xarxa bàsica de camins per a incendis forestals del Pla Especial de la Generalitat perquè afegeixen complexitat operativa.

Codi	Nom	Inici	Final
17CF1548	Camí Sense Nom	Camí De Regencós A Palafrugell	Camps De Conreu
17CF1551	Camí Sense Nom	Camí Planta Pere Giralte Sagrera	Boscós Paratge Saltseugues
17CF1575	Camí Del Dipòsit	Zona Urbana De Regencós	Dipòsit Municipal D'aigua Potable
17CF1580	Camí Sense Nom	Camí De Regencós A La Platja De Pals	Muntanya De Cremany
17CR1515	Camí De Regencós A Palafrugell	Carretera Gi-653	Palafrugell
17CR1516	Camí Del Mas Andreu	Camí De Regencós A Palafrugell	Mas Andreu
17CR1517	Camí De La Casa Nova Del Mas Andreu	Camí De Regencós A Palafrugell	Casa Nova Del Mas Andreu
17CR1518	Camí De Puigalent	Camí De Regencós A Palafrugell	Veïnat De Puigalent
17CR1519	Camí De Can Casi	Camí De Puigalent	Can Casi
17CR1520	Camí De Can Capdevila	Camí De Puigalent	Can Capdevila
17CR1521	Camí Dels Plans	Carretera C-31	Camí De Regencós A Palafrugell
17CR1523	Camí Del Mas Pagès	Camí Dels Plans	Mas Pagès
17CR1524	Camí De Regencós A Torrent	Carretera C-31	Torrent
17CR1525	Camí De Les Cases Del Forn Del Sord	Carretera C-31	Camí De Regencós A Torrent
17CR1526	Camí De Can Just	Carretera C-31	Can Just
17CR1528	Camí De Can Niell	Camí De Regencós A Torrent	Can Niell
17CR1529	Camí De La Granja Maria	Camí De Regencós A Torrent	Granja

Codi	Nom	Inici	Final
17CR1530	Camí De Pals A Palafrugell	Pals	Palafrugell
17CR1531	Camí De La Casa Nova D'en Cortell	Camí De Pals A Palafrugell	Camí De Regencós A Torrent
17CR1532	Camí De Begur A Llofriu	Begur	Llofriu
17CR1533	Camí De La Nòria	Camí De Begur A Llofriu	La Nòria
17CR1534	Camí De Ca La Neus Frigola	Camí De Begur A Llofriu	Ca La Neus Frigola
17CR1535	Camí Del Mas Poll	Camí De Begur A Llofriu	Mas Poll
17CR1536	Camí De Can Gentot	Camí De Begur A Llofriu	Can Gentot
17CR1538	Camí De Can Pujol	Camí De Begur A Llofriu	Can Pujol
17CR1539	Camí Del Mas Prats	Carretera Gi-653	Mas Prats
17CR1540	Camí De La Bruguera	Carretera Gi-653	Camí De Regencós A Palafrugell
17CR1541	Camí Del Mas Bruguera	Camí De Regencós A Palafrugell	Camí De La Bruguera
17CR1542	Camí De Can Curanta	Camí De La Bruguera	Can Curanta
17CR1544	Camí De Can Patufo	Camí De La Bruguera	Can Patufo
17CR1545	Camí Sense Nom	Camí De La Bruguera	Camps De Conreu
17CR1546	Camí Sense Nom	Camí De Les Brugueras	Camí De Regencós A Palafrugell
17CR1547	Camí De Can Domenech	Camí De Regencós A Palafrugell	Can Domenech
17CR1555	Camí De Regencós A La Platja De Pals	Carretera Gi-653	Límit Amb Terme Municipal De Begur
17CR1560	Camí Del Mas Cases Als Masos De Pals	Camí De Regencós A La Platja De Pals	Els Masos De Pals
17CR1561	Camí Sense Nom	Camí De Pals A Palafrugell	Camps De Conreu
17CR1562	Camí Del Forn Del Mas Mató	Carretera C-31	Camí De Regencós A Palafrugell
17CR1563	Camí	Carretera C-31	Camí De Pals A Palafrugell
17CR1564	Camí Del Mas De Les Garceres	Camí De Pals A Palafrugell	Mas De Les Garceres

Codi	Nom	Inici	Final
17CR1565	Camí De	Carretera C-31	Cal
17CR1566	Camí Del Mas Fina	Carretera C-31	Mas Fina
17CR1567	Camí De Can Velasco	Carretera C-31	Can Velasco
17CR1568	Camí Del Cementiri	Nucli Urbà De Regencós	Cementiri Municipal
17CR1570	Camí Sense Nom	Camí Del Cementiri	Camps De Conreu
17CR1571	Camí De Pals	Camí Del Cementiri	Límit Municipal Amb Pals
17CR1572	Camí De La Granja Del Torradillo	Camí Del Cementiri	Granja Del Torradillo
17CR1573	Camí De Can Hebles	Camí De Can Cremany	Can Hebles
17CR1574	Camí De Can Cremany	Zona Urbana De Regencós	Can Cremany
17CR1576	Camí De Cal Frare	Camí Del Dipòsit	Cal Frare
17CR1577	Camí De	Nucli Urbà De Regencós	Camí De
17CR1578	Camí De Cal	Camí	Cal
17CR1579	Camí Sense Nom	Carretera Gi-653	Camps De Conreu

» **Punts d'aigua amb hidrant**

Nom / Núm. Identificació	Sector	Capacitat (m³)
11	1	
25	1	

» Punts d'aigua sense hidrant

Nom / núm. Identificació	Sector	Característiques	Capacitat (m ³)	Accés ¹ (s/n)	
				camió	helicòpter
12	1			s	n
13	1			s	n
14	1			s	n
15	1			s	n
16	1			s	n
17	1			s	n
18	1			s	n

» Hidrants

Núm. Identificació	Diàmetre	Sector
1	H-100	1
2	H-100	1
3	H-100	1
4	H-100	1
5	H-100	1
6	H-100	1
7	H-100	1
8	H-100	1
9	H-100	1
10	H-100	1
19		1
20		1
21		1
22		1
23		1
24		1

¹ No es consideren accessibles amb helicòpter si hi ha arbres, línies d'alta tensió o edificacions en l'entorn immediat.

» **Punts de vigilància**

Codi	Regió	Descripció
1	Regió de Girona Bombers del Parc de Palafrugell	Es troba al municipi de Pals, a prop del límit amb Regencós. S'inclou aquest punt perquè té visió directa de quasi tot el municipi de Regencós.

2.2.2 INUNDACIONS» **Infraestructures associades destacables: ponts, rescloses, embassaments, guals, basses**

Nom	Característiques
1	Pont de les Maimones
2	Pont Puigcalent
3	Pont
4	Pont entrada finca
5	Resclosa

2.2.3 NEVADES

Emergències relacionades amb el risc de nevades esdevingudes al municipi:

Descripció	Any	Danys
Girona i comarques	1985	
Catalunya, Girona i comarques	1986	Talls de llum i telèfon
Girona i comarques	1987	
La pràctica totalitat de Catalunya	2001	
Catalunya	2006	
Catalunya	8 de març 2010	Talls de llum i telèfon generalitzats

Dades específiques per nevades

» **Punts d'emmagatzematge i subministrament de fundents**

Al municipi de Regencós els punts d'emmagatzematge de fundents es troben a:

Codi	Ubicació punt d'emmagatzematge	Responsable / Companyia	Localització - Telèfon
1	Magatzem del centre cívic polivalent ubicat a la UA2	Ajuntament	Vegeu plànol dels annexos

Les empreses subministradores de fundents són les següents:

Companyia	Localització - Telèfon
TOT SAL 55 S.L.	c. Onyar 117-127 Pol. Ind. Girona-Avda. Països catalans, s/n 17457 RIUDELLOTS DE LA SELVA Tlf. 972 478 149 malarcon@totalsal.com logística@totalsal.com

» **Punts de subministrament de fundents**

Codi	Ubicació punt d'emmagatzematge	Responsable / Companyia	Localització - Telèfon
1	Magatzem del centre cívic polivalent ubicat a la UA2	Ajuntament	Vegeu plànol dels annexos

» **Llocs de vigilància del nivell de la neu i de control de la temperatura**

Codi	Localització	Dades
2	Rotonda entrada municipi	Vegeu plànol dels annexos
3	Ajuntament	
4	Cementiri	

» **Zones d'aparcament especial**

Codi	Localització	Característiques
5	Aparcament entrada pel carrer Josep Pla	Vegeu plànol dels annexos
6	Aparcament centre cívic	

» **Zones de col·locació de cadenes**

Codi	Localització	Característiques
5	Aparcament entrada pel carrer Josep Pla	Vegeu plànol dels annexos
6	Aparcament centre cívic	

» **Punts de tall previstos a les carreteres i/o vies urbanes que passen pel municipi per nevades**

Codi	Codi de la carretera	Punt quilomètric	Titular de la via
	Carrers d'entrada al municipi:		
1	C/ Ample	0	Ajuntament
2	C/ dels Rajolers	0	Ajuntament
3	C/ Josep Pla	0	Ajuntament
4	C/ Nou	0	Ajuntament

» **Maquinària per treure neu i/o desenrunar**

Maquinària de què disposa el municipi per netejar els vials i treure neu, terra i roques, runa...

Titular	Ubicació	Dades de contacte
Pitu Excavacions i Desbrossament, S.L.	C. Cases Noves, 21	649 492 445

» **Ubicació de generadors elèctrics en cas d'emergència**

	Localització generador	Dades
1	Centre Cívic Polivalent	
2	Ajuntament	Vegeu plànol dels annexos

» **Heliports i helizones**

Ubicació	Titular	Dades de contacte
Pàrquing del Centre Cívic	Ajuntament	972 611 369

3. Vulnerabilitat municipal

3.1. Àrees o sectors d'afectació

3.1.1 Risc territorial

Emergències per onades de calor, concentració de persones i ventades:

VULNERABILITAT MUNICIPAL		
SECTOR DE RISC	UBICACIÓ	DESCRIPCIÓ
Llocs més concorreguts del municipi	Emplaçaments turístics, establiments amb servei d'allotjament i de restauració	Especialment a l'estiu i períodes de vacances.

Emergències per ventades:

VULNERABILITAT MUNICIPAL		
SECTOR DE RISC	UBICACIÓ	DESCRIPCIÓ
Tota la població	Municipi	Especialment els elements vulnerables, més aïllats, desprotegits i amb elements de risc com objectes no estàtics. També elements vulnerables amb bastides o altres construccions.

3.1.2 Riscos especials

3.1.2.4 INFOCAT: Emergències per risc d'incendi forestal.

VULNERABILITAT MUNICIPAL		
SECTOR DE RISC	UBICACIÓ	DESCRIPCIÓ
Sector 1	Tot el municipi	Tota la massa forestal del municipi té una continuïtat molt elevada i per tant no la subdividirem en sectors. Està formada sobretot per boscos de pi barrejats amb algunes alzines i suros. Depenent de la composició del bosc i el substrat, l'estrat arbustiu estarà format per estepes, brucs, garric i altres espècies associades al sotabosc dels alzinars i pinedes litorals. En els conreus hi predominen els herbacis de secà.

3.1.2.5 INUNCAT: Emergències per risc d'inundacions.

VULNERABILITAT MUNICIPAL		
SECTOR DE RISC	UBICACIÓ	DESCRIPCIÓ
Riera dels Molins, Esclanyà i Grossa i de Salseseugues	Vegeu plànols dels annexos	

» **Punts d'actuació prioritària:**

Punt	Descripció
1	Pont de les Maimones
2	Pont Puigcalent
3	Inundació a la ctra. C-31 de Palafrugell a Regencós, a l'alçada del pi gros
	Punts negres clavegueram
	Es treballa per mantenir ben nets els recs propers i està previst arreglar el clavegueram del nucli antic

» **Zones on es poden desencadenar fenòmens geològics associats: esllavissades, caiguda de roques, etc.**

Zona	Característiques
Zona de les canteres	Veure plànol annexos

3.1.2.6 NEUCAT: Emergències per risc de nevades.

La llista de les principals *categories d'elements vulnerables* del municipi possiblement afectats en cas de nevada són, per exemple: centres sanitaris (centres d'atenció primària, hospitals) i centres d'ensenyament (escoles, llars d'infants, instituts...).

VULNERABILITAT MUNICIPAL		
SECTOR DE RISC	UBICACIÓ	DESCRIPCIÓ
Serveis sanitaris (consultori mèdic)	Vegeu plànol dels annexos	
Transport escolar		
Accés al cementiri		
Servei d'escombraries		
Servei de correus		
Xarxa elèctrica		
Xarxa d'aigua		

3.1.2.10 SISMI-CAT: Emergències sísmiques.

VULNERABILITAT MUNICIPAL		
SECTOR DE RISC	UBICACIÓ	DESCRIPCIÓ
Tota la població	Tot el municipi	Especialment els habitatges més antics

La intensitat referida al document de l'anàlisi del risc és prevista per a la totalitat del municipi. Tot i amb això, s'han detectat les següents zones amb reducció/amplificació de les conseqüències del sisme per l'efecte del sòl:

Codi	Punts singulars respecte a l'efecte dòmino²
1	Àrids Bofill
2	Estació de servei Petrolis Costa Brava
3	Dipòsit GLP
4	Dipòsit GLP

² Instal·lacions tipus indústries, magatzems, preses hidràuliques, etc., que en cas de quedar afectades poden donar lloc a accidents amb afectació important a la població i/o activació d'altres plans d'emergència.

5	Dipòsit GLP
6	Dipòsit GLP

3.2. Elements vulnerables

A la següent llista apareixen els principals elements vulnerables possiblement afectats segons l'anàlisi de risc. La llista completa d'elements vulnerables està al document 6 amb dades més concretes.

Les fitxes s'han de desenvolupar al document 6, per no repetir informació i a l'hora de revisar o actualitzar sigui més fàcil.

3.2.1 Risc territorial

Emergències per onades de calor, concentració de persones i ventades:

VULNERABILITAT MUNICIPAL						
Codi *	Coordenades UTM	Element	Nom del sector	Situació	Nom propietari o llogater	Telèfon
1	514490, 4644496	Mas Bofill	Regencós	Ocupada	Victoria Pijaume Bofill	972 612058
2	514690, 4644427	Mas Prats	Paratge dels Masos,2	2ª residència	Jesus Pla-Giribert Pons	607034521
3	514191, 4644141	Mas Andreu A	Paratge dels Masos,4	Ocupada	Josep Fontanillas Picamal	972 301 807
4	514066, 4644103	Mas Andreu B	Paratge dels Masos,5	2ª residència	Josep Fontanillas Picamal	972 301 805
5	514013, 4644046	Mas Mató	Paratge dels Masos,6	buida	Carlos Mató Trill	972 300 527
6	513946, 4644115	Mas Coll	Paratge dels Masos,7	Ocupada	Josep Rubau Blanch	972 303 472
7	513728, 4643911	Mas Pagès	Paratge dels Masos,8	Ocupada	Josep Maria Piferrer Silvestre	972 302 557 972 219 000
8	512669, 4643737	Molí d'en Colls	Paratge dels Masos, 22-24	2ª residència	Jeanine Cottet Sebile (Cobain SA)	972 301 760
9	514198, 4643772	Can Capdevila	Puigcalent, 10	Ocupada	Juan Capdevila Font	972 304 819
10	514202, 4643718	Can Casi	Puigcalent, 7	Ocupada	Emma Vélez Bisbe	639 356 660
11	514199, 4643683	Can Patufo	Puigcalent, 8	buida	Michael De Vreede	972 301 893
12	514229, 4643660	Can Raventós	Puigcalent, 5-6	Ocupada	Ramon Raventós Blanc	972 611 012
13	514449, 4644128	Forn d'en Pere Just	Puigcalent			
14	514878, 4645216	Mas Cases	Paratge dels Masos, 46	Ocupada	Josep Vila Ribas	972 196 007

15	514356, 4644213	La Bruguera	Paratge dels Masos, 3	2ª residència		
16	513366, 4643743	Molí d'en Turón	Paratge dels Masos, 13	Buida	Jaume Turón Vázquez	972 300 829
17	513387, 4644041	Mas Poll	Paratge dels Masos, 18	Ocupada	Lluís Bonet Saballs	972 611 614
18	512500, 4644231	Casa nova	Paratge dels Masos, 26	Ocupada	Maria Saballs Casellas	972 196 033
19	514202, 4644629	Can Frare	Paratge dels Masos, 45	Ocupada	Joaquim Renart Horta	972 305397
20	514379, 4643672	Can Josep Coll	Puigcalent, 4	Ocupada	Michael De Vreede	628 753 589
21	514356, 4643693	Cal Capitán	Puigcalent, 11	2ª Residencia	Alain Basilio Muniesa	
22	514582, 4643531	Can Curanta	Puigcalent, 1	Ocupada	Joan Viladas Jene	972 304 762
23	514260, 4643463	Molí fariner i pou de glaç	Puigcalent			
24	515266, 4644559	Ceràmiques la Pineda	Paratge dels Masos, 47	Indústria	Àrids Bofill SA	972 624 355
25	513591, 4643424	Can Molinas	Paratge dels Masos, 9	Ocupada	Carlos Molinas Parals	972 610 090
26	513318, 4643006	Mas Niell	Paratge dels Masos, 10	Ocupada	José Ribas Arenas	972 301 786
27	513375, 4643379	Mas Vilà	Paratge dels Masos, 11	Buida		
28	513022, 4643024	Mas de les Garceres	Paratge dels Masos, 12	Ocupada	Felipe Osuna Buendia	637 508 536
29	513392, 4643806	Can Pujol	Paratge dels Masos, 14	2ª residència	Francesc Nolla Pujol	606 435 851
30	513658, 4643989	Can Nadal	Paratge dels Masos, 15	Ocupada	Antonio Nadal Mir	972 302 405
31	513768, 4644216	La Rabassada	Paratge dels Masos, 16	Ocupada	Margarita Payet Ribas	972 302 527
32	513764, 4644195	La Rabassada	Paratge dels Masos, 16 1r.	Ocupada	Jaume Batlle Payet	972 302 527
33	513557, 4644042	Can Jantot	Paratge dels Masos, 17	Buida	Magdalena Co-montiel	0033 468 390 312
34	513422, 4643904	Can Bonet	Paratge dels Masos, 19	Ocupada	Joan Bonet Saballs	972 611 922
35	513327, 4643889	Can Torán	Paratge dels Masos, 20	2ª residència	Enrique Toran Balaguer	
36	512776, 4643884	Can Punsoda	Paratge dels Masos, 21	2ª residència	Promotora de Inversiones Barcelona SL	
37	512745, 4643927	La Noria	Paratge dels Masos, 25	2ª residència	Mario Framis Valette	972 301 761
38	513266, 4644059	Neus Frigola	Paratge dels Masos, 48	Ocupada	Neus Frigola Mató	972 302 607

39	513379, 4644296	Granja Maria	Paratge dels Masos, 30		Angelina Coll Budo	
40	513465, 4644399	Cases del Forn del Sord	Forn del Sord, 1	buida	hereus	972 611 373
			Forn del Sord, 2	Ocupada	Joan Sánchez Sola	
			Forn del Sord, 3	Ocupada	Maria Pena Lopera	972 301 261
			Forn del Sord, 4	Ocupada	Susanna Gómez Martín	972 611 372
			Forn del Sord, 5	Ocupada	Antonio Cárdenas Gómez	972 611 371
41	513643, 4644413	Can Sabater	Paratge dels Masos, 31	Ocupada	M ^a Conxa Fàbregas Martí	650 754 188
42	513302, 4644658	Mas Fina	Paratge dels Masos, 34	Ocupada	Eulàlia Flor de Lis Muntanyà	636 500 310
43	513330, 4644604	Can Llorenç	Paratge dels Masos, 35	buida	Lorenzo Carmona López	
44	513414, 4644588	Can Velasco	Paratge dels Masos, 36	Ocupada	Abad	972 612 094
45	513704, 4644457	Can Joan Vila	Paratge dels Masos, 38	2 ^a residència	Joan Vila Mató	
46	513788, 4644727	Can Pere Ametller	Paratge dels Masos, 39	Ocupada	Pere Ametller Prats	872 006 003
47	513889, 4644727	Can Hebles	Paratge dels Masos, 40	Ocupada	Jose Hebles Martín	972 611 436
48	513965, 4644733	Can Viala	Paratge dels Masos, 41	2 ^a residència	Josep De Joaquin Pujadas	972 305 029
49	514070, 4644807	Can Cremany	Paratge dels Masos, 42	2 ^a residència	Martin John Stephenson	972 304 911
50	514056, 4644760	Can Miró	Paratge dels Masos, 43	2 ^a residència	Francisco Lizana López	972 612 094
51	514067, 4643690	Forn del Mas Mató	Paratge del Masos, 54	Desocupat		
52	513834, 4644409	Estació de servei	Ctra. Viladamat-Palafugell, Km.30	Indústria	Petrolis Costa Brava	972 301 805
53	513032, 4644624	Can Just	Ptge. Els Masos, 29	Ocupada	Alfons Pruneda Buxeda	972 667 879
54	513097, 4644648	Can Pruneda	Ptge. Els Masos, 29	Ocupada	Alfons Pruneda Buxeda	972 667 879
55	513059, 4644560	La Bòvila de Rajols	Ptge. Els Masos, 29	Indústria	Alfons Pruneda Buxeda	972 667 879
56	513576, 4644570	Restaurant La Rajoleria	Ctra. C-31, s/n	Restaurant	M ^a Carmen Janoher Girona	619 548 116

3.2.2 Riscos especials

3.2.2.4 INFOCAT: Emergències per risc d'incendi forestal.

VULNERABILITAT MUNICIPAL						
Codi *	Coordenades UTM	Element	Nom del sector	Situació	Nom propietari o llogater	Telèfon
1	514490, 4644496	Mas Bofill	Regencós	Ocupada	Victoria Pijaume Bofill	972 612058
2	514690, 4644427	Mas Prats	Paratge dels Masos,2	2ª residència	Jesus Pla-Giribert Pons	607034521
3	514191, 4644141	Mas Andreu A	Paratge dels Masos,4	Ocupada	Josep Fontanillas Picamal	972 301 807
4	514066, 4644103	Mas Andreu B	Paratge dels Masos,5	2ª residència	Josep Fontanillas Picamal	972 301 805
5	514013, 4644046	Mas Mató	Paratge dels Masos,6	buida	Carlos Mató Trill	972 300 527
6	513946, 4644115	Mas Coll	Paratge dels Masos,7	Ocupada	Josep Rubau Blanch	972 303 472
7	513728, 4643911	Mas Pagès	Paratge dels Masos,8	Ocupada	Josep Maria Piferrer Silvestre	972 302 557 972 219 000
8	512669, 4643737	Molí d'en Colls	Paratge dels Masos, 22-24	2ª residència	Jeanine Cottet Sebile (Cobain SA)	972 301 760
9	514198, 4643772	Can Capdevila	Puigcalent, 10	Ocupada	Juan Capdevila Font	972 304 819
10	514202, 4643718	Can Casí	Puigcalent, 7	Ocupada	Emma Vélez Bisbe	639 356 660
11	514199, 4643683	Can Patufo	Puigcalent, 8	buida	Michael De Vreede	972 301 893
12	514229, 4643660	Can Raventós	Puigcalent, 5-6	Ocupada	Ramon Raventós Blanc	972 611 012
13	514449, 4644128	Forn d'en Pere Just	Puigcalent			
14	514878, 4645216	Mas Cases	Paratge dels Masos, 46	Ocupada	Josep Vila Ribas	972 196 007
15	514356, 4644213	La Bruguera	Paratge dels Masos, 3	2ª residència		
16	513366, 4643743	Molí d'en Turón	Paratge dels Masos, 13	Buida	Jaume Turón Vázquez	972 300 829
17	513387, 4644041	Mas Poll	Paratge dels Masos, 18	Ocupada	Lluís Bonet Saballs	972 611 614
18	512500, 4644231	Casa nova	Paratge dels Masos, 26	Ocupada	Maria Saballs Casellas	972 196 033
19	514202, 4644629	Can Frare	Paratge dels Masos, 45	Ocupada	Joaquim Renart Horta	972 305397
20	514379, 4643672	Can Josep Coll	Puigcalent, 4	Ocupada	Michael De Vreede	628 753 589
21	514356, 4643693	Cal Capitán	Puigcalent, 11	2ª Residencia	Alain Basilio Muniesa	

22	514582, 4643531	Can Curanta	Puigcalent, 1	Ocupada	Joan Viladas Jene	972 304 762
23	514260, 4643463	Molí fariner i pou de glaç	Puigcalent			
24	515266, 4644559	Ceràmiques la Pineda	Paratge dels Masos, 47	Indústria	Àrids Bofill SA	972 624 355
25	513591, 4643424	Can Molinas	Paratge dels Masos, 9	Ocupada	Carlos Molinas Parals	972 610 090
26	513318, 4643006	Mas Niell	Paratge dels Masos, 10	Ocupada	José Ribas Arenas	972 301 786
27	513375, 4643379	Mas Vilà	Paratge dels Masos, 11	Buida		
28	513022, 4643024	Mas de les Garceres	Paratge dels Masos, 12	Ocupada	Felipe Osuna Buendia	637 508 536
29	513392, 4643806	Can Pujol	Paratge dels Masos, 14	2ª residència	Francesc Nolla Pujol	606 435 851
30	513658, 4643989	Can Nadal	Paratge dels Masos, 15	Ocupada	Antonio Nadal Mir	972 302 405
31	513768, 4644216	La Rabassada	Paratge dels Masos, 16	Ocupada	Margarita Payet Ribas	972 302 527
32	513764, 4644195	La Rabassada	Paratge dels Masos, 16 1r.	Ocupada	Jaume Batlle Payet	972 302 527
33	513557, 4644042	Can Jantot	Paratge dels Masos, 17	Buida	Magdalena Co-montiel	0033 468 390 312
34	513422, 4643904	Can Bonet	Paratge dels Masos, 19	Ocupada	Joan Bonet Saballs	972 611 922
35	513327, 4643889	Can Torán	Paratge dels Masos, 20	2ª residència	Enrique Toran Balaguer	
36	512776, 4643884	Can Punsoda	Paratge dels Masos, 21	2ª residència	Promotora de Inversiones Barcelona SL	
37	512745, 4643927	La Noria	Paratge dels Masos, 25	2ª residència	Mario Framis Valette	972 301 761
38	513266, 4644059	Neus Frigola	Paratge dels Masos, 48	Ocupada	Neus Frigola Mató	972 302 607
39	513379, 4644296	Granja Maria	Paratge dels Masos, 30		Angelina Coll Budo	
40	513465, 4644399	Cases del Forn del Sord	Forn del Sord, 1	buida	hereus	972 611 373
			Forn del Sord, 2	Ocupada	Joan Sánchez Sola	
			Forn del Sord, 3	Ocupada	María Pena Lopera	972 301 261
			Forn del Sord, 4	Ocupada	Susanna Gómez Martín	972 611 372
			Forn del Sord, 5	Ocupada	Antonio Cárdenas Gómez	972 611 371
41	513643, 4644413	Can Sabater	Paratge dels Masos, 31	Ocupada	Mª Conxa Fàbregas Martí	650 754 188
42	513302, 4644658	Mas Fina	Paratge dels Masos, 34	Ocupada	Eulàlia Flor de Lis Muntanyà	636 500 310

43	513330, 4644604	Can Llorenç	Paratge dels Masos, 35	buida	Lorenzo Carmona López	
44	513414, 4644588	Can Velasco	Paratge dels Masos, 36	Ocupada	Abad	972 612 094
45	513704, 4644457	Can Joan Vila	Paratge dels Masos, 38	2ª residència	Joan Vila Mató	
46	513788, 4644727	Can Pere Ametller	Paratge dels Masos, 39	Ocupada	Pere Ametller Prats	872 006 003
47	513889, 4644727	Can Hebles	Paratge dels Masos, 40	Ocupada	Jose Hebles Martín	972 611 436
48	513965, 4644733	Can Viala	Paratge dels Masos, 41	2ª residència	Josep De Joaquin Pujadas	972 305 029
49	514070, 4644807	Can Cremany	Paratge dels Masos, 42	2ª residència	Martin John Stephenson	972 304 911
50	514056, 4644760	Can Miró	Paratge dels Masos, 43	2ª residència	Francisco Lizana López	972 612 094
51	514067, 4643690	Forn del Mas Mató	Paratge del Masos, 54	Desocupat		
52	513834, 4644409	Estació de servei	Ctra. Viladamat-Palafrugell, Km.30	Indústria	Petrolis Costa Brava	972 301 805
53	513032, 4644624	Can Just	Ptge. Els Masos, 29	Ocupada	Alfons Pruneda Buxeda	972 667 879
54	513097, 4644648	Can Pruneda	Ptge. Els Masos, 29	Ocupada	Alfons Pruneda Buxeda	972 667 879
55	513059, 4644560	La Bòvila de Rajols	Ptge. Els Masos, 29	Indústria	Alfons Pruneda Buxeda	972 667 879
56	513576, 4644570	Restaurant La Rajoleria	Ctra. C-31, s/n	Restaurant	Mª Carmen Janoher Girona	619 548 116

Actes en l'àrea de risc:

Nom de l'acte	Localització	Data	Nombre de persones / Aforament aproximat
Festa Major	Església i Centre Cívic	22 de gener	400
Festa Petita	Església i Centre Cívic	28 d'abril	400

3.2.2.5 INUNCAT: Emergències per risc d'inundacions.

VULNERABILITAT MUNICIPAL						
Codi *	Coordenades UTM	Element	Nom del sector	Situació	Nom propietari o llogater	Telèfon
1	514490, 4644496	Mas Bofill	Regencós	Ocupada	Victoria Pijaume Bofill	972 612058
3	514191, 4644141	Mas Andreu A	Paratge dels Masos,4	Ocupada	Josep Fontanillas Picamal	972 301 807
4	514066, 4644103	Mas Andreu B	Paratge dels Masos,5	2ª residència	Josep Fontanillas Picamal	972 301 805
5	514013, 4644046	Mas Mató	Paratge dels Masos,6	buida	Carlos Mató Trill	972 300 527
6	513946, 4644115	Mas Coll	Paratge dels Masos,7	Ocupada	Josep Rubau Blanch	972 303 472
8	512669, 4643737	Molí d'en Colls	Paratge dels Masos, 22-24	2ª residència	Jeanine Cottet Sebile (Cobain SA)	972 301 760
13	514449, 4644128	Forn d'en Pere Just	Puigalent			
18	512500, 4644231	Casa nova	Paratge dels Masos, 26	Ocupada	Maria Saballs Casellas	972 196 033
25	513591, 4643424	Can Molinas	Paratge dels Masos, 9	Ocupada	Carlos Molinas Parals	972 610 090
36	512776, 4643884	Can Punsoda	Paratge dels Masos, 21	2ª residència	Promotora de Inversiones Barcelona SL	
37	512745, 4643927	La Noria	Paratge dels Masos, 25	2ª residència	Mario Framis Valette	972 301 761
39	513379, 4644296	Granja Maria	Paratge dels Masos, 30		Angelina Coll Budo	
40	513465, 4644399	Cases del Forn del Sord	Forn del Sord, 1	buida	hereus	972 611 373
			Forn del Sord, 2	Ocupada	Joan Sánchez Sola	
			Forn del Sord, 3	Ocupada	María Pena Lopera	972 301 261
			Forn del Sord, 4	Ocupada	Susanna Gómez Martín	972 611 372
			Forn del Sord, 5	Ocupada	Antonio Cárdenas Gómez	972 611 371
41	513643, 4644413	Can Sabater	Paratge dels Masos, 31	Ocupada	Mª Conxa Fàbregas Martí	650 754 188
45	513704, 4644457	Can Joan Vila	Paratge dels Masos, 38	2ª residència	Joan Vila Mató	

Actes en l'àrea de risc:

Nom de l'acte	Localització	Data	Nombre de persones / Aforament aproximat
Festa Major	Església i Centre Cívic	22 de gener	400
Festa Petita	Església i Centre Cívic	28 d'abril	400

3.2.2.6 NEUCAT: Emergències per risc de nevades.

VULNERABILITAT MUNICIPAL						
Codi *	Coordenades UTM	Element	Nom del sector	Situació	Nom propietari o llogater	Telèfon
1	514490, 4644496	Mas Bofill	Regencós	Ocupada	Victoria Pijaume Bofill	972 612058
2	514690, 4644427	Mas Prats	Paratge dels Masos,2	2ª residència	Jesus Pla-Giribert Pons	607034521
3	514191, 4644141	Mas Andreu A	Paratge dels Masos,4	Ocupada	Josep Fontanillas Picamal	972 301 807
4	514066, 4644103	Mas Andreu B	Paratge dels Masos,5	2ª residència	Josep Fontanillas Picamal	972 301 805
5	514013, 4644046	Mas Mató	Paratge dels Masos,6	buida	Carlos Mató Trill	972 300 527
6	513946, 4644115	Mas Coll	Paratge dels Masos,7	Ocupada	Josep Rubau Blanch	972 303 472
7	513728, 4643911	Mas Pagès	Paratge dels Masos,8	Ocupada	Josep Maria Piferrer Silvestre	972 302 557 972 219 000
8	512669, 4643737	Molí d'en Colls	Paratge dels Masos, 22-24	2ª residència	Jeanine Cottet Sebile (Cobain SA)	972 301 760
9	514198, 4643772	Can Capdevila	Puigcalent, 10	Ocupada	Juan Capdevila Font	972 304 819
10	514202, 4643718	Can Casí	Puigcalent, 7	Ocupada	Emma Vélez Bisbe	639 356 660
11	514199, 4643683	Can Patufo	Puigcalent, 8	buida	Michael De Vreede	972 301 893
12	514229, 4643660	Can Raventós	Puigcalent, 5-6	Ocupada	Ramon Raventós Blanc	972 611 012
13	514449, 4644128	Forn d'en Pere Just	Puigcalent			
14	514878, 4645216	Mas Cases	Paratge dels Masos, 46	Ocupada	Josep Vila Ribas	972 196 007
15	514356, 4644213	La Bruguera	Paratge dels Masos, 3	2ª residència		
16	513366, 4643743	Molí d'en Turón	Paratge dels Masos, 13	Buida	Jaume Turón Vázquez	972 300 829
17	513387, 4644041	Mas Poll	Paratge dels Masos, 18	Ocupada	Lluís Bonet Saballs	972 611 614

18	512500, 4644231	Casa nova	Paratge dels Masos, 26	Ocupada	Maria Saballs Casellas	972 196 033
19	514202, 4644629	Can Frare	Paratge dels Masos, 45	Ocupada	Joaquim Renart Horta	972 305397
20	514379, 4643672	Can Josep Coll	Puigcalent, 4	Ocupada	Michael De Vreede	628 753 589
21	514356, 4643693	Cal Capitán	Puigcalent, 11	2ª Residencia	Alain Basilio Muniesa	
22	514582, 4643531	Can Curanta	Puigcalent, 1	Ocupada	Joan Viladas Jene	972 304 762
23	514260, 4643463	Molí fariner i pou de glaç	Puigcalent			
24	515266, 4644559	Ceràmiques la Pineda	Paratge dels Masos, 47	Indústria	Àrids Bofill SA	972 624 355
25	513591, 4643424	Can Molinas	Paratge dels Masos, 9	Ocupada	Carlos Molinas Parals	972 610 090
26	513318, 4643006	Mas Niell	Paratge dels Masos, 10	Ocupada	José Ribas Arenas	972 301 786
27	513375, 4643379	Mas Vilà	Paratge dels Masos, 11	Buida		
28	513022, 4643024	Mas de les Garceres	Paratge dels Masos, 12	Ocupada	Felipe Osuna Buendia	637 508 536
29	513392, 4643806	Can Pujol	Paratge dels Masos, 14	2ª residència	Francesc Nolla Pujol	606 435 851
30	513658, 4643989	Can Nadal	Paratge dels Masos, 15	Ocupada	Antonio Nadal Mir	972 302 405
31	513768, 4644216	La Rabassada	Paratge dels Masos, 16	Ocupada	Margarita Payet Ribas	972 302 527
32	513764, 4644195	La Rabassada	Paratge dels Masos, 16 1r.	Ocupada	Jaume Batlle Payet	972 302 527
33	513557, 4644042	Can Jantot	Paratge dels Masos, 17	Buida	Magdalena Co-montiel	0033 468 390 312
34	513422, 4643904	Can Bonet	Paratge dels Masos, 19	Ocupada	Joan Bonet Saballs	972 611 922
35	513327, 4643889	Can Torán	Paratge dels Masos, 20	2ª residència	Enrique Toran Balaguer	
36	512776, 4643884	Can Punsoda	Paratge dels Masos, 21	2ª residència	Promotora de Inversiones Barcelona SL	
37	512745, 4643927	La Noria	Paratge dels Masos, 25	2ª residència	Mario Framis Valette	972 301 761
38	513266, 4644059	Neus Frigola	Paratge dels Masos, 48	Ocupada	Neus Frigola Mató	972 302 607
39	513379, 4644296	Granja Maria	Paratge dels Masos, 30		Angelina Coll Budo	
40	513465, 4644399	Cases del Forn del Sord	Forn del Sord, 1	buida	hereus	972 611 373
			Forn del Sord, 2	Ocupada	Joan Sánchez Sola	
			Forn del Sord, 3	Ocupada	María Pena Lopera	972 301 261

			Forn del Sord, 4	Ocupada	Susanna Gómez Martín	972 611 372
			Forn del Sord, 5	Ocupada	Antonio Cárdenas Gómez	972 611 371
41	513643, 4644413	Can Sabater	Paratge dels Masos, 31	Ocupada	M ^a Conxa Fàbregas Martí	650 754 188
42	513302, 4644658	Mas Fina	Paratge dels Masos, 34	Ocupada	Eulàlia Flor de Lis Muntanyà	636 500 310
43	513330, 4644604	Can Llorenç	Paratge dels Masos, 35	buida	Lorenzo Carmona López	
44	513414, 4644588	Can Velasco	Paratge dels Masos, 36	Ocupada	Abad	972 612 094
45	513704, 4644457	Can Joan Vila	Paratge dels Masos, 38	2 ^a residència	Joan Vila Mató	
46	513788, 4644727	Can Pere Ametller	Paratge dels Masos, 39	Ocupada	Pere Ametller Prats	872 006 003
47	513889, 4644727	Can Hebles	Paratge dels Masos, 40	Ocupada	Jose Hebles Martín	972 611 436
48	513965, 4644733	Can Viala	Paratge dels Masos, 41	2 ^a residència	Josep De Joaquin Pujadas	972 305 029
49	514070, 4644807	Can Cremany	Paratge dels Masos, 42	2 ^a residència	Martin John Stephenson	972 304 911
50	514056, 4644760	Can Miró	Paratge dels Masos, 43	2 ^a residència	Francisco Lizana López	972 612 094
51	514067, 4643690	Forn del Mas Mató	Paratge del Masos, 54	Desocupat		
52	513834, 4644409	Estació de servei	Ctra. Viladamat-Palafrugell, Km.30	Indústria	Petrolis Costa Brava	972 301 805
53	513032, 4644624	Can Just	Ptge. Els Masos, 29	Ocupada	Alfons Pruneda Buxeda	972 667 879
54	513097, 4644648	Can Pruneda	Ptge. Els Masos, 29	Ocupada	Alfons Pruneda Buxeda	972 667 879
55	513059, 4644560	La Bòvila de Rajols	Ptge. Els Masos, 29	Indústria	Alfons Pruneda Buxeda	972 667 879
56	513576, 4644570	Restaurant La Rajoleria	Ctra. C-31, s/n	Restaurant	M ^a Carmen Janoher Girona	619 548 116

Pel què fa a la vulnerabilitat en l'àmbit de la mobilitat, s'han determinat els següents:

» **Punts conflictius de la xarxa viària**

Punt	Descripció
Vegeu plànol dels annexos	Carretera comarcal GI-653 a la rotonda i a la sortida del Carrer Nou en direcció Begur.

» **Nuclis i/o edificacions que poden quedar aïllats per la nevada**

Edifici	Descripció
Vegeu plànol dels annexos	

» **Zones amb presència de persones sense llar:**

Zona	Descripció
De moment no hi ha cap zona d'aquest tipus	

» **Serveis que poden quedar afectats com a conseqüència de la nevada i originar problemes més greus:**

Per exemple, els serveis funeraris poden tenir problemes si com a conseqüència de la nevada, hi ha dificultats per accedir al cementiri. També poden produir-se problemes d'acumulació d'escombraries, en el cas que la nevada produeixi dificultats per accedir als contenidors i als abocadors.

Servei	Ubicació
Serveis funeraris fins al cementiri	
Transport escolar que accedeix al municipi pel carrer Nou des de Begur i fins a la Plaça Major	

» **Població que ha de seguir un tractament inajornable o que presenta problemes de mobilitat reduïda a la zona que pot quedar afectada per la nevada:**

Per exemple, població que ha de seguir un tractament de diàlisi o en segons quins casos, població que ha de seguir un tractament amb insulina.

Població	Ubicació
Disposen d'aquestes dades els serveis sanitaris i assistencials del municipi	

Actes en l'àrea de risc:

Nom de l'acte	Localització	Data	Nombre de persones / Aforament aproximat
Festa Major	Església i Centre Cívic	22 de gener	400

3.2.2.10 SISMI-CAT: Emergències sísmiques.

VULNERABILITAT MUNICIPAL						
Codi *	Coordenades UTM	Element	Nom del sector	Situació	Nom propietari o llogater	Telèfon
1	514490, 4644496	Mas Bofill	Regencós	Ocupada	Victoria Pijaume Bofill	972 612058
2	514690, 4644427	Mas Prats	Paratge dels Masos,2	2ª residència	Jesus Pla-Giribert Pons	607034521
3	514191, 4644141	Mas Andreu A	Paratge dels Masos,4	Ocupada	Josep Fontanillas Picamal	972 301 807
4	514066, 4644103	Mas Andreu B	Paratge dels Masos,5	2ª residència	Josep Fontanillas Picamal	972 301 805
5	514013, 4644046	Mas Mató	Paratge dels Masos,6	buida	Carlos Mató Trill	972 300 527
6	513946, 4644115	Mas Coll	Paratge dels Masos,7	Ocupada	Josep Rubau Blanch	972 303 472
7	513728, 4643911	Mas Pagès	Paratge dels Masos,8	Ocupada	Josep Maria Piferrer Silvestre	972 302 557 972 219 000
8	512669, 4643737	Molí d'en Colls	Paratge dels Masos, 22-24	2ª residència	Jeanine Cottet Sebile (Cobain SA)	972 301 760
9	514198, 4643772	Can Capdevila	Puigcalent, 10	Ocupada	Juan Capdevila Font	972 304 819
10	514202, 4643718	Can Casi	Puigcalent, 7	Ocupada	Emma Vélez Bisbe	639 356 660
11	514199, 4643683	Can Patufo	Puigcalent, 8	buida	Michael De Vreede	972 301 893
12	514229, 4643660	Can Raventós	Puigcalent, 5-6	Ocupada	Ramon Raventós Blanc	972 611 012
13	514449, 4644128	Forn d'en Pere Just	Puigcalent			
14	514878, 4645216	Mas Cases	Paratge dels Masos, 46	Ocupada	Josep Vila Ribas	972 196 007
15	514356, 4644213	La Bruguera	Paratge dels Masos, 3	2ª residència		
16	513366, 4643743	Molí d'en Turón	Paratge dels Masos, 13	Buida	Jaume Turón Vázquez	972 300 829
17	513387, 4644041	Mas Poll	Paratge dels Masos, 18	Ocupada	Lluïsa Bonet Saballs	972 611 614

18	512500, 4644231	Casa nova	Paratge dels Masos, 26	Ocupada	Maria Saballs Casellas	972 196 033
19	514202, 4644629	Can Frare	Paratge dels Masos, 45	Ocupada	Joaquim Renart Horta	972 305397
20	514379, 4643672	Can Josep Coll	Puigcalent, 4	Ocupada	Michael De Vreede	628 753 589
21	514356, 4643693	Cal Capitán	Puigcalent, 11	2ª Residencia	Alain Basilio Muniesa	
22	514582, 4643531	Can Curanta	Puigcalent, 1	Ocupada	Joan Viladas Jene	972 304 762
23	514260, 4643463	Molí fariner i pou de glaç	Puigcalent			
24	515266, 4644559	Ceràmiques la Pineda	Paratge dels Masos, 47	Indústria	Àrids Bofill SA	972 624 355
25	513591, 4643424	Can Molinas	Paratge dels Masos, 9	Ocupada	Carlos Molinas Parals	972 610 090
26	513318, 4643006	Mas Niell	Paratge dels Masos, 10	Ocupada	José Ribas Arenas	972 301 786
27	513375, 4643379	Mas Vilà	Paratge dels Masos, 11	Buida		
28	513022, 4643024	Mas de les Garceres	Paratge dels Masos, 12	Ocupada	Felipe Osuna Buendia	637 508 536
29	513392, 4643806	Can Pujol	Paratge dels Masos, 14	2ª residència	Francesc Nolla Pujol	606 435 851
30	513658, 4643989	Can Nadal	Paratge dels Masos, 15	Ocupada	Antonio Nadal Mir	972 302 405
31	513768, 4644216	La Rabassada	Paratge dels Masos, 16	Ocupada	Margarita Payet Ribas	972 302 527
32	513764, 4644195	La Rabassada	Paratge dels Masos, 16 1r.	Ocupada	Jaume Batlle Payet	972 302 527
33	513557, 4644042	Can Jantot	Paratge dels Masos, 17	Buida	Magdalena Co-montiel	0033 468 390 312
34	513422, 4643904	Can Bonet	Paratge dels Masos, 19	Ocupada	Joan Bonet Saballs	972 611 922
35	513327, 4643889	Can Torán	Paratge dels Masos, 20	2ª residència	Enrique Toran Balaguer	
36	512776, 4643884	Can Punsoda	Paratge dels Masos, 21	2ª residència	Promotora de Inversiones Barcelona SL	
37	512745, 4643927	La Noria	Paratge dels Masos, 25	2ª residència	Mario Framis Valette	972 301 761
38	513266, 4644059	Neus Frigola	Paratge dels Masos, 48	Ocupada	Neus Frigola Mató	972 302 607
39	513379, 4644296	Granja Maria	Paratge dels Masos, 30		Angelina Coll Budo	
40	513465, 4644399	Cases del Forn del Sord	Forn del Sord, 1	buida	hereus	972 611 373
			Forn del Sord, 2	Ocupada	Joan Sánchez Sola	
			Forn del Sord, 3	Ocupada	María Pena Lopera	972 301 261

			Forn del Sord, 4	Ocupada	Susanna Gómez Martín	972 611 372
			Forn del Sord, 5	Ocupada	Antonio Cárdenas Gómez	972 611 371
41	513643, 4644413	Can Sabater	Paratge dels Masos, 31	Ocupada	M ^a Conxa Fàbregas Martí	650 754 188
42	513302, 4644658	Mas Fina	Paratge dels Masos, 34	Ocupada	Eulàlia Flor de Lis Muntanyà	636 500 310
43	513330, 4644604	Can Llorenç	Paratge dels Masos, 35	buida	Lorenzo Carmona López	
44	513414, 4644588	Can Velasco	Paratge dels Masos, 36	Ocupada	Abad	972 612 094
45	513704, 4644457	Can Joan Vila	Paratge dels Masos, 38	2 ^a residència	Joan Vila Mató	
46	513788, 4644727	Can Pere Ametller	Paratge dels Masos, 39	Ocupada	Pere Ametller Prats	872 006 003
47	513889, 4644727	Can Hebles	Paratge dels Masos, 40	Ocupada	Jose Hebles Martín	972 611 436
48	513965, 4644733	Can Viala	Paratge dels Masos, 41	2 ^a residència	Josep De Joaquin Pujadas	972 305 029
49	514070, 4644807	Can Cremany	Paratge dels Masos, 42	2 ^a residència	Martin John Stephenson	972 304 911
50	514056, 4644760	Can Miró	Paratge dels Masos, 43	2 ^a residència	Francisco Lizana López	972 612 094
51	514067, 4643690	Forn del Mas Mató	Paratge del Masos, 54	Desocupat		
52	513834, 4644409	Estació de servei	Ctra. Viladamat-Palafugell, Km.30	Indústria	Petrolis Costa Brava	972 301 805
53	513032, 4644624	Can Just	Ptge. Els Masos, 29	Ocupada	Alfons Pruneda Buxeda	972 667 879
54	513097, 4644648	Can Pruneda	Ptge. Els Masos, 29	Ocupada	Alfons Pruneda Buxeda	972 667 879
55	513059, 4644560	La Bòvila de Rajols	Ptge. Els Masos, 29	Indústria	Alfons Pruneda Buxeda	972 667 879
56	513576, 4644570	Restaurant La Rajoleria	Ctra. C-31, s/n	Restaurant	M ^a Carmen Janoher Girona	619 548 116

Edificis significatius especialment vulnerables:

Zona	Tipus d'edifici
Església de Sant Vicenç Plaça de l'Església, 1	Centre de culte

Actes en l'àrea de risc:

Nom de l'acte	Localització	Data	Nombre de persones / Aforament aproximat
Festa Major	Església i Centre Cívic	22 de gener	400
Festa Petita	Església i Centre Cívic	28 d'abril	400

4. PROCEDIMENTS OPERATIUS PER RISC

4.1. Procediment operatiu

4.1.1. CRITERIS D'ACTIVACIÓ. NIVELLS.

» AVÍS:

L'avís es produeix, en general a partir d'un comunicat del CECAT, quan:

- És previsible un fenomen que pot produir situacions de risc per la població a llarg termini.
- També es pot produir en maniobres en determinades instal·lacions (per exemple les derivades de control de preses que generen cabals superiors als habituals)

L'avís no implica l'activació del Pla de Protecció Civil Municipal.

» PRE-ALERTA:

La pre-alerta es produeix, en general a partir d'un comunicat del CECAT, quan:

- És previsible un fenomen que pot produir situacions de risc per la població a mig termini.
- També es pot produir en maniobres en determinades instal·lacions (per exemple les derivades de control de preses que generen cabals propers a produir inundacions).

La pre-alerta no implica l'activació del Pla.

» ALERTA:

El Pla s'activa en **fase d'alerta**, en general a partir d'un comunicat del CECAT, quan:

- * S'informa de l'activació d'un Pla Especial de la Generalitat en fase d'alerta per afectació a la zona on es troba el municipi.
- * Quan hi ha paràmetres objectius que fan preveure una situació d'emergència important a la població a curt termini.
- * Davant de emergències per riscos naturals que no afectin ni puguin afectar a persones, béns i vies de comunicació.
- * En emergències en determinades instal·lacions o infraestructures que no puguin produir danys a l'exterior però que puguin produir alarma en la població.

» EMERGÈNCIA:

El Pla s'activa en **fase d'emergència**, en general a partir d'un comunicat del CECAT, davant de les situacions següents:

- * S'informa de l'activació en fase d'emergència d'un Pla Especial de la Generalitat en fase d'emergència per afectació a la zona on es troba el municipi.
- * Davant d'emergències que puguin comportar, per la seva evolució, un greu risc per

al municipi o danys a la població.

Al document 6 es detallen criteris concrets per riscos concrets.

4.1.2. TASQUES PREVENTIVES I OPERATIVES ASSOCIADES A CADASCUN DELS NIVELLS

4.1.2.1 Procediments generals

4.1.2.2 *Actuacions generals*

En època de risc, s'han de fer les següents accions preventives:

- És fonamental transmetre ràpidament la informació a tots els estaments involucrats per tal de poder procedir a realitzar, al més ràpid possible, les mesures adients per a fer front a l'emergència.

» **En general, en situació d'avís o de pre-alerta, s'han de fer les actuacions següents:**

Per a emergències on sigui possible una previsió, abans d'activar el Pla d'actuació municipal en alerta o en emergència, el municipi pot començar a fer tota una sèrie d'actuacions preventives per minimitzar les possibles conseqüències dels fenòmens previstos. Davant d'un avís preventiu (avís / pre-alerta), s'han de fer les actuacions següents:

- Un seguiment de la situació (en funció al tipus d'emergència i a la probabilitat de la materialització del fenomen, aquest seguiment pot ser de tipus "intern" i per tant no sempre es contempla la informació a la població).
- Els grups actuants i entitats afectades procediran a fer les actuacions previstes en els seus plans d'actuació, entre d'altres: vigilància i control de zones de risc, mesures per la reducció del risc, preparació per a una possible evolució de l'emergència a l'indar superior (alerta o emergència).
- Una transmissió de la informació sobre qualsevol anomalia detectada que pugui ser significativa. Concretament, s'informa als membres del Comitè Municipal d'Emergència, als centres de coordinació i als grups locals actuants, si s'escau, d'acord amb els procediments establerts.
- Una possible convocatòria del consell assessor municipal, si es considera necessari.
- Comunicar al Centre de Coordinació Operativa de Catalunya (**CECAT**) (**Tel. 93 551 72 85**) que el Pla de Protecció Civil municipal es troba en situació d'avís o de pre-alerta.
- Davant de la previsió del risc, el Centre Receptor d'Alarmes trametrà els corresponents avisos preventius segons els procediments establerts.

» **RISC D'INCENDI FORESTAL: actuacions preventives en situació de pre-alerta per previsió d'incendis forestals (perill alt)**

- Estar atents a la informació meteorològica i, en especial, els avisos de seguiment que fa el Centre de Coordinació Operativa de Catalunya (CECAT)
- Establir, d'acord amb la direcció del pla INFOCAT, els mecanismes de vigilància a les zones d'especial risc (urbanitzacions, zones d'esbarjo, la circulació de vehicles per zones forestals predeterminades i l'accés a determinats massissos forestals ...).
- Informar a la població situada en les zones d'especial risc, si es considera adient.
- Controlar les columnes de fum a terrenys forestals i a terrenys no forestals a menys de 500 m de zones forestals.
- Fer apagar els focs que havien estat autoritzats, excepte aquells que tenen caràcter excepcional.
 - Fer un repàs de la forma d'avis i dels punts d'acollida i d'atenció a la població. L'acollida serà necessària en cas d'evacuació de zones habitades del municipi. Aquesta consisteix en disposar dels serveis necessaris per poder acollir els evacuats, tals com: descansar, dormir, menjar, resoldre les seves necessites higièniques i sanitàries i rebre informació necessària, entre d'altres.
- Fer un repàs de l'organització i gestió dels voluntaris municipals. En molts incendis col·laboren voluntaris ocasionals. Cal tenir coneixement en tot moment d'on es troben aquests voluntaris i les tasques que estan realitzant.

➤ **RISC D'INUNDACIONS: actuacions preventives en situació de prealerta per risc d'inundacions**

RISC BAIX:

Estan pronosticats fenòmens meteorològics relativament habituals però potencialment perillosos per algunes activitats. Cal fer seguiment de les condicions meteorològiques.

Seguir atentament la informació meteorològica i els avisos que emeti el Centre de Coordinació Operativa de Catalunya (CECAT).

- Informar els responsables municipals i als integrants dels serveis municipals.
- Preveure quins serien els punts d'acollida i d'atenció a la població en cas d'una emergència per inundacions.
- Tallar els recs automàtics i netejar embornals i desaigües de fulles o materials que impedeixin el desguàs correcte. Recordeu també la importància d'aquestes neteges en la pausa entre un període de pluja i el següent.
- Avisar aquelles persones que facin activitats a la llera del riu.
- Prendre les mesures adequades als punts d'actuació prioritaris del municipi. Es poden consultar al Mapa de protecció civil a l'enllaç <http://taure.icc.cat/pcivil/map.jsp>
- Comprovar el funcionament correcte de les emissores de la xarxa RESCAT (els municipis que en tinguin). Si cal feu una trucada de comprovació amb la sala CECAT i recordeu que se us poden enviar avisos en SDS.
- Determinar les actuacions relacionades amb el control del trànsit que caldria fer en cas d'inundacions: comprovació i senyalització dels punts més conflictius i possibles talls de camins i carreteres i establiment de rutes alternatives.

RISC MODERAT:

Estan pronosticats fenòmens meteorològics inusuals, amb possible afectació sobre activitats habituals i/o serveis bàsics. Cal estar informat de les condicions meteorològiques i seguir els consells de les autoritats.

- Les pròpies de les situacions de risc baix.
- Seguir atentament la informació meteorològica i de l'estat de la xarxa viària, així com els avisos que emeti el Centre de Coordinació Operativa de Catalunya (CECAT).
- **En cas que el municipi disposi de pla d'emergències per inundacions, valorar la possibilitat de posar-lo en PREALERTA i d'activar els procediments d'actuació previstos en el pla. Informar al CECAT.**
- Alertar els serveis municipals perquè, en cas que es confirmen les previsions meteorològiques, iniciïn el més ràpidament possible les tasques que tinguin assignades.
- Avisar i mantenir informada la població de la situació de risc per inundacions, donant a conèixer les mesures d'autoprotecció a prendre i fent seguiment especial d'aquella població que pugui considerar-se molt vulnerable (gent gran, amb necessitats mèdiques...).

- Preveure l'obertura d'albergs d'acollida.
- Revisar l'estat dels grups electrògens.
- En situació de risc imminent, tallar el trànsit d'aquells camins o carreteres que portin a les zones inundables (control de trànsit). Especialment senyalitzar i tallar els guals.

➤ **RISC DE NEVADES: actuacions preventives en SITUACIÓ RISC BAIX DE NEVADES**

RISC BAIX:

Estan pronosticats fenòmens meteorològics relativament habituals però potencialment perillosos per algunes activitats. Cal fer seguiment de les condicions meteorològiques.

Seguir atentament la informació meteorològica i els avisos que emeti el Centre de Coordinació Operativa de Catalunya (CECAT).

- Preparació de la distribució logística dels recursos del municipi fent la previsió dels mitjans disponibles i dels recursos necessaris per zones de prioritat. Per exemple, assegurar la disposició de sal al municipi i els recursos materials i personals necessaris per a repartir els fundents als punts conflictius i mantenir netes les principals vies de comunicació en cas que es compleixin les previsions meteorològiques.
- Avisar els responsables municipals i als integrants dels serveis municipals.
- Preveure quins serien els punts d'acollida i d'atenció a la població en cas d'una emergència per nevades.
- Tallar els recs automàtics i recomanar a la població no mullar els carrers per evitar la formació de plaques de gel.
- Comprovar el funcionament correcte de les emissores de la xarxa RESCAT (els municipis que en tinguin).
- Determinar les actuacions relacionades amb el control del trànsit que caldria fer en cas de nevades:
 - o Establiment de les zones de distribució de sal (prèviament emmagatzemada) i de les rutes bàsiques a assegurar per tal que restin obertes (possibles rutes d'evacuació).
 - o Comprovació i senyalització del punts més conflictius (com per exemple zones d'obaga a on acostuma a formar-se gel).
 - o Possibles talls de camins i carreteres i establiment de rutes alternatives.
 - o Preveure l'habilitació d'aparcaments per a vehicles de mercaderies.

➤ **RISC DE NEVADES: actuacions preventives en SITUACIÓ DE RISC MODERAT DE NEVADES**

RISC MODERAT:

Estan pronosticats fenòmens meteorològics inusuals, amb possible afectació sobre activitats habituals i/o serveis bàsics. Cal estar informat de les condicions meteorològiques i seguir els consells de les autoritats.

- Les pròpies de les situacions de risc baix.
- Seguir atentament la informació meteorològica i de l'estat de la xarxa viària, així com els avisos que emeti el Centre de Coordinació Operativa de Catalunya (CECAT).
- En cas que el municipi disposi de pla d'emergències per nevades, valorar la possibilitat de posar-lo en PREALERTA i d'activar els procediments d'actuació previstos en el pla.
- Alertar els serveis municipals perquè, en cas que es confirmin les previsions meteorològiques i comenci a nevar, iniciïn el més ràpidament possible les tasques que tinguin assignades.
- Avisar i mantenir informada la població de la situació de risc per nevades, donant a conèixer les mesures d'autoprotecció a prendre en cas de nevades i fent seguiment especial d'aquella població que pugui considerar-se molt vulnerable (gent gran, amb necessitats mèdiques...).
- Preveure l'obertura d'albergs d'acollida.
- Revisar l'estat dels grups electrògens.

2.1.1 Procediments d'activació. interfase amb plans superiors

» **Detecció i notificació d'emergència:**

Els avisos d'emergència associada a un pla especial de la Generalitat que rebí l'Ajuntament han de comunicar-se immediatament a:

- **Telèfon únic d'emergències de Catalunya (112)**
- **Centre de Coordinació Operativa de Catalunya (CECAT) (Tel. 93 551 72 85)**

» **Procediments d'activació**

El **CECAT** ha d'informar el **Centre Receptor d'Alarmes local (CRA)** dels municipis afectats o potencialment afectats per l'emergència, i per a determinats riscos li enviarà informació de referència com el mapa de risc. El **CRA** s'encarrega de comunicar-ho a l'alcalde.

En funció dels nivells i criteris que estableix el punt 3, l'alcalde activarà el Pla de protecció civil municipal, mitjançant el procediment establert, directament o a proposta de **CECAT**, o bé per indicació del director del Pla Especial de la Generalitat.

La interfase entre el Pla de protecció civil municipal i el Pla Especial de la Generalitat queda definida a partir de:

Els avisos que el **CECAT** fa al municipi. El **CECAT** enviarà un correu electrònic o una trucada informant que el Pla Especial de la Generalitat es troba activat.

La dependència de les funcions del responsable de l'emergència i del Comitè de Direcció tal com estan plantejades quan es produeix l'activació del Pla Especial de la Generalitat. Coordinació amb el director del Pla Especial de la Generalitat.

La configuració dels grups actuants locals establerts, adaptada a l'activació del Pla Especial de la Generalitat, fet que implica la integració dels grups d'actuació locals en els grups actuants del Pla Especial de la Generalitat i la coordinació amb la resta del grup.

La fase d'activació del Pla depèn de la corresponent fase del Pla Especial de la Generalitat i de la ubicació l'emergència respecte el municipi i l'impacte que la situació hi pugui tenir.

En general, en produir-se **l'activació del Pla**, s'ha de procedir a:

- La constitució del Comitè d'Emergències.
- L'avís d'activació als caps dels grups locals. Normalment s'ha de fer a través d'una trucada.
- La constitució dels grups actuants locals.
- La constitució del **CECOPAL**.
- La informació a la població sobre l'activació del Pla de protecció civil municipal i de les mesures de protecció a seguir d'acord amb les indicacions del director del Pla Especial de la Generalitat.
- En cas de ser constituït el **CCA**, l'establiment d'un contacte permanent.
- La mobilització de mitjans i recursos assignats al Pla.
- L'activació dels plans d'autoprotecció de la zona afectada.
- Una vegada activat el Pla i constituït el Consell Assessor, el CECOPAL i els grups locals, el director del Pla de protecció civil municipal ha de mantenir contacte permanent amb el director del Pla Especial de la Generalitat, amb el CCA i amb els responsables dels PAU corresponents.

(Vegeu les fitxes dels procediments d'actuació dels diversos actuants al punt 5.2)

En general, aquestes accions es concreten en cas d'alerta o emergència de la forma següent:

- * **Activació en alerta:** suposa l'avís al Consell Assessor de l'Emergència. A criteri de l'alcalde o el director del Pla Especial de la Generalitat, es pot mobilitzar el Grup Local d'Intervenció.
- * **Activació en emergència:** suposa la convocatòria del Consell Assessor de l'Emergència al CECOPAL i la mobilització dels grups actuants establerts en el Pla.

A continuació, es fa un recull de les actuacions principals a realitzar en cada cas, en funció del tipus de risc:

» **RISC D'INCENDI FORESTAL: actuacions en SITUACIÓ D'ALERTA PER PREVISIÓ D'INCENDIS FORESTALS (PERILL MOLT ALT)**

- Estar atents a la informació meteorològica i, en especial, els avisos de seguiment que fa el Centre de Coordinació Operativa de Catalunya (CECAT)
- Reforçar la vigilància a les zones d'especial risc (urbanitzacions, zones d'esbarjo,...), controlar les columnes de fum i la circulació de vehicles en aquestes zones.
- Informar a la població situada en les zones d'especial risc, si es considera adient.
- Controlar les columnes de fum a terrenys forestals i a terrenys no forestals a menys de 500 m de zones forestals.
- Fer apagar els focs que havien estat autoritzats, excepte aquells que tenen caràcter excepcional.
- Fer un repàs de la forma d'avís i dels punts d'acollida i d'atenció a la població. L'acollida serà necessària en cas d'evacuació de zones habitades del municipi. Aquesta consisteix en disposar dels serveis necessaris per poder acollir els evacuats, tals com: descansar, dormir, menjar, resoldre les seves necessites higièniques i sanitàries i rebre informació necessària, entre d'altres.
- Fer un repàs de l'organització i gestió dels voluntaris municipals. En molts incendis col·laboren voluntaris ocasionals. Cal tenir coneixement en tot moment d'on es troben aquests voluntaris i les tasques que estan realitzant.

» **RISC D'INCENDI FORESTAL: actuacions en SITUACIÓ D'ALERTA DEL MUNICIPI EN CAS D'INCENDI LIMITAT O INICIALMENT SENSE AFECTACIÓ A LA POBLACIÓ**

- Trucar al telèfon únic d'emergències 112.
- Avisar els integrants de l'organització municipal de l'emergència per comunicar la fase d'alerta.
- Comunicar l'activació del PAM al CECAT.
- Col·laborar en la constitució del Centre de Comandament Avançat (CCA) i mantenir-hi contacte permanent des del CECOPAL per coordinar les operacions de l'emergència.

- Controlar el trànsit i l'accés a les zones afectades per l'incendi.
- Avisar la població afectada o que es trobi en àrees on l'evolució de la situació fa previsible que pugui ser afectada per l'incendi forestal.

» **RISC D'INCENDI FORESTAL: actuacions EN SITUACIÓ D'EMERGÈNCIA DEL MUNICIPI EN CAS D'INCENDI IMPORTANT I/O AMB AFECTACIÓ A LA POBLACIÓ**

- Comunicar l'activació del PAM i les incidències significatives al CECAT.
- Coordinar la direcció de l'emergència d'àmbit local amb la direcció del Pla INFOCAT.
- Col·laborar en la constitució del Centre de Comandament Avançat (CCA) i mantenir-hi contacte permanent des del CECOPAL per coordinar les operacions de l'emergència.
- Col·laborar en les evacuacions ordenades des del CCA, les quals han de ser executades per les policies locals amb la col·laboració de la Policia autonòmica - Mossos d'Esquadra.
- Donar suport a l'atenció sanitària amb el personal sanitari disponible.
- Informar a la població de la situació de l'emergència i donar les instruccions oportunes, d'acord amb la Direcció del Pla INFOCAT, a través dels mitjans de comunicació local.
- Controlar i coordinar les tasques dels voluntaris del municipi i dels voluntaris ocasionals.
- Facilitar l'acolliment de les persones afectades en els espais previstos.
- Facilitar les necessitats d'intendència dels operatius en el municipi.
- Facilitar la distribució dels recursos del municipi que siguin necessaris per a l'emergència

» **RISC D'INUNDACIONS: actuacions EN SITUACIÓ D'ALERTA I EMERGÈNCIA**

RISC ALT:

Estan pronosticats fenòmens meteorològics inusuals i/o d'intensitat superior a l'habitual, amb probable afectació sobre activitats habituals i/o serveis bàsics. Cal estar informat de les condicions meteorològiques, seguir les indicacions de les autoritats i activar els plans d'emergència que s'escaigui.

- Les pròpies de les situacions de risc moderat.
- **En cas que el municipi disposi de pla d'emergències per inundacions, valorar la possibilitat d'activar-lo en ALERTA, iniciar els procediments d'actuació previstos al pla i informar el CECAT.**
- **Estar en contacte amb el Centre de Coordinació Operativa de Catalunya (CECAT) mentre duri la situació de risc.**

- Fer una previsió de mitjans disponibles i necessaris i una distribució logística dels recursos del municipi per zones de prioritat.
- Avaluar les necessitats de recursos (propis o aliens) per donar allotjament, menjar i serveis a les persones que poguessin necessitar-los a causa d'una emergència per inundacions. Preveure les necessitats en cas d'acollida de població evacuada i/o persones sense sostre: allotjament, aliments, serveis socials, atenció sanitària...
- Avisar i alertar a les empreses subministradores de recursos bàsics del municipi per a què estiguin a l'aguait de qualsevol incidència.
- Demanar al CECAT l'activació de grups comarcals de la xarxa RESCAT sempre que sigui necessari.
- Preveure la rehabilitació dels serveis bàsics (aigua, electricitat, gas, telefonia, vies de comunicació, ...) al municipi com a conseqüència de talls en el subministrament (revisar l'estat dels grups electrògens).

RISC EXTREM

Estan pronosticats fenòmens meteorològics de magnitud excepcional, amb afectacions importants sobre activitats habituals i/o serveis bàsics. Cal estar informat de les condicions meteorològiques, seguir les indicacions de les autoritats i activar els plans d'emergència que s'escaigui.

- Les pròpies de les situacions de risc alt.
- Convocar el Comitè d'Emergència municipal al CECOPAL. Assegureu-vos que les emissores de la xarxa Rescat estan carregades i operatives, que disposeu de telèfons fix i suficient bateria pels telèfons mòbils.
- Assegurar la disponibilitat o bon funcionament dels grups electrògens pel CECOPAL i pel centre d'acollida.
- **Activar el pla d'actuació municipal (PAM) per inundacions en emergència i en cas de no disposar-ne, activar el Pla Bàsic d'emergències municipals.**
- **Estar en contacte amb el CECAT.**
- Informar a la població de la situació i donar-los-hi consells tals com no deixar fora objectes ni mobles que l'aigua pugui arrossegar, que mantinguin els desaigües i embornals dels terrats de casa seva nets i sense obstacles. Posar el més imprescindible (com medicaments, documents o menjar) en llocs alts i protegits i evitar desplaçaments innecessaris i allunyar-se de rieres, torrents o zones inundables.
- Estar en contacte amb la població, sobretot de la més vulnerable (persones grans, persones que pateixen algun tipus de malaltia,...). En cas de persones que necessitin

tractaments diaris importants (diàlisi, quimioteràpia,...), fer-los anar a l'Hospital referent.

- Tenir totalment previst la neteja dels carrers del municipi i d'aquelles carreteres municipals que connectin amb les vies principals.
- Preveure aquelles vies prioritàries per facilitar la mobilitat, sobretot dels vehicles d'emergència, i tenir previst possibles llocs on calgui fer talls (tenir a punt el lloc i tenir localitzats els senyals i les tanques per fer-ho).
- Senyalitzar les proximitats a edificis o façanes que presenten mal estat o perill d'ensorrament.
- Contactar amb els consells comarcals per informar-se de possibles afectacions en el transport escolar.
- Avisar i alertar a les empreses subministradores de recursos bàsics del municipi per a que estiguin a l'aguait de qualsevol incidència.
- Tenir a punt els llocs d'acollida per si hi ha alguna persona de pas que pugui quedar-se atrapada en el vostre municipi, i preveure zones d'aparcament provisional per vehicles o camions.
- Tenir a punt tant els grups electrògens com el combustible que els fan funcionar.
- Proposar possibles suspensions d'esdeveniments públics i tancar les zones de jardins o parcs urbans que puguin representar un risc tant per inundacions com per tempestes elèctriques o caiguda d'arbres o branques.
- Verifiqueu que no hi hagi nuclis aïllats de població o en zones inundables. Si n'hi hagués, analitzeu les seves necessitats i avalueu la possibilitat d'evacuar-los.
- Controleu i coordineu les tasques del voluntariat.
- Desallotgeu les platges, rius, etc. i prohibiu-hi el bany.
- Suspeneu les activitats esportives i recreatives al mar o als rius i controleu l'accés als passeigs marítims, esculleres i dics.
- Informeu a la població sobre els consells d'autoprotecció i dels centres d'acollida. Si teniu ràdio o televisió local, faciliteu les dades com a mitjà per donar els consells i actualitzar la informació en continu sobre l'estat i les previsions.
- Recordeu al ciutadà el número 112 com a telèfon d'emergències i si és possible faciliteu-los un telèfon de contacte amb el vostre municipi.

CONSELLS PER OBSERVATS DE PLUJA

- Si comença a ploure de forma intensa avisar immediatament els integrants dels serveis municipals que vigilin les zones que poden ser travessades per vehicles i les zones que poden ser travessades a peu i que podrien quedar inundades.
- Senyalitzar i controlar els accessos de rius, rieres, torrents, zones baixes i punts d'actuació prioritària per evitar que ningú els travessi.
- Tenir en compte que els despreniments i esllavissades podrien accelerar-se durant les precipitacions intenses.

» RISC DE NEVADES: actuacions EN SITUACIÓ DE RISC ALT**RISC ALT:**

Estan pronosticats fenòmens meteorològics inusuals i/o

d'intensitat superior a l'habitual, amb probable afectació sobre activitats habituals i/o serveis bàsics. Cal estar informat de les condicions meteorològiques, seguir les indicacions de les autoritats i activar els plans d'emergència que s'escaigui.

- Les pròpies de les situacions de risc moderat.
- En cas que el municipi disposi de pla d'emergències per nevades, valorar la possibilitat d'activar-lo en ALERTA, iniciar els procediments d'actuació previstos al pla i informar el CECAT.
- Estar en contacte amb el Centre de Coordinació Operativa de Catalunya (CECAT) mentre duri la situació de risc.
- Avaluar les necessitats de recursos (propis o aliens) per donar allotjament, menjar i serveis a les persones que poguessin necessitar-los a causa d'una emergència per nevades.
- Preveure les necessitats en cas d'acollida de població evacuada i/o persones sense sostre: allotjament, aliments, serveis socials, atenció sanitària...
- Avisar i alertar a les empreses subministradores de recursos bàsics del municipi per a què estiguin a l'aguait de qualsevol incidència.
- Demanar al CECAT l'activació de grups comarcals de la xarxa RESCAT sempre que sigui necessari.
- Preveure la rehabilitació dels serveis bàsics (aigua, electricitat, gas, telefonia, vies de comunicació, ...) al municipi com a conseqüència de talls en el subministrament (revisar

l'estat dels grups electrògens).

» **RISC DE NEVADES: actuacions EN SITUACIÓ DE RISC EXTREM**

RISC EXTREM:

Estan pronosticats fenòmens meteorològics de magnitud excepcional, amb afectacions importants sobre activitats habituals i/o serveis bàsics. Cal estar informat de les condicions meteorològiques, seguir les indicacions de les autoritats i activar els plans d'emergència que s'escaigui.

- Les pròpies de les situacions de alt.
- Convocar el Comitè d'Emergència municipal al CECOPAL.
- Activar el pla d'actuació municipal (PAM) per nevades en emergència.
- Estar en contacte amb el CECAT i amb el Consell Assessor Territorial si s'ha constituït.
- Demanar col·laboració a la població pel que fa a la neteja de les aceres i dels terrats de les cases.
- Informar a la població de la situació i donar-los-hi consells tals com que vigilin la combustió de les estufes o que evitin els desplaçaments que no siguin estrictament necessaris.
- Estar en contacte amb la població, sobretot de la més vulnerable (persones grans, persones que pateixen algun tipus de malaltia,...). En cas de persones que necessitin tractaments diaris importants (diàlisi, quimioteràpia,...), fer-los anar a l'Hospital on els tracten.
- Tenir totalment previst la neteja dels carrers del municipi i d'aquelles carreteres municipals que connectin amb les vies principals.
- Preveure aquelles vies prioritàries per facilitar la mobilitat, sobretot dels vehicles d'emergència, i tenir previst possibles llocs on calgui fer talls (tenir a punt el lloc i tenir localitzats els senyals i les balles per fer-ho).
- Tenir apunt la maquinària i els funderents.
- Contactar amb els consells comarcals per informar-se de possibles afectacions en el transport escolar.
- Avisar i alertar a les empreses subministradores de recursos bàsics del municipi per a que estiguin a l'aguait de qualsevol incidència.
- Tenir a punt els llocs d'acollida per si hi ha alguna persona de pas que pugui quedar-se

atrapada en el vostre municipi.

- Tenir a punt tant els grups electrògens com el combustible que els fan funcionar.
- Proposar possibles suspensions d'esdeveniments públics.

ACTUACIONS A REALITZAR DURANT LA NEVADA

- **En cas que el municipi disposi de pla d'emergències per nevades, valorar la possibilitat d'activar-lo en ALERTA o en EMERGÈNCIA si es produeixen afectacions importants, iniciar els procediments d'actuació previstos al pla i informar al CECAT.**
- Informar la població de la situació i donar les instruccions oportunes, d'acord amb la direcció del pla NEUCAT, a través dels mitjans de comunicació.
- Alertar els serveis municipals perquè, quan comenci a nevar, iniciïn el més ràpidament possible les tasques que tenen assignades, com per exemple:
 - Distribució de fundents i/o neteja dels carrers.
 - Comprovació i senyalització si és necessari del punts més conflictius de la xarxa viària municipal.
 - Habilitació d'aparcaments per a vehicles de mercaderies.
 - Control del trànsit.
 - Tasques d'informació a la població i avisos als diferents elements vulnerables.
- Avisar i alertar a les empreses subministradores de recursos bàsics del municipi per a què estiguin a l'aguait de qualsevol incidència. Preveure la rehabilitació dels serveis bàsics (aigua, electricitat, gas, telefonia, vies de comunicació, ...) al municipi com a conseqüència de talls en el subministrament.
- Contactar amb els consells comarcals per informar-se de possibles afectacions en el transport escolar.
- Evitar tots aquells desplaçaments que no siguin estrictament necessaris. S'aconsellarà no agafar el vehicle particular si no és del tot imprescindible.
- En situació de risc imminent, dur a terme els talls d'aquelles vies comunicació de titularitat pròpia que no compleixin les mesures mínimes de seguretat per circular-hi. Si cal, declarar l'obligatorietat de l'ús de cadenes per transitar.
- Proposar possibles suspensions d'esdeveniments públics.

- En cas de necessitar mitjans i recursos, donar avís al CECAT per tal de gestionar-los. • Informar al CECAT o als Consells Assessors Territorials si s'han constituït, de les afectacions de la nevada a nivell municipal (existència de nuclis aïllats per la neu, serveis bàsics afectats, infraestructures afectades, persones acollides, etc...).
- Netejar prioritàriament els accessos als serveis d'urgències (hospitals, Centres d'Atenció Primària, parc de bombers), als heliports o les helizones, al servei funerari, a les escoles, al servei d'escombraries (punts de recollida, abocadors, etc.), seguint les rutes de neteja següents:
 - Accés al cementiri i neteja viària per facilitar la recollida d'escombraries i el transport escolar
 - c. Josep Pla
 - c. Nou
 - c. Ample

4.1.3. AVISOS: ORGANITZACIÓ, SISTEMES I RECORREGUTS D'AVÍS

Notificació d'alerta a la població, per posar en pràctica les mesures d'autoprotecció com el confinament o l'evacuació.

Sistemes/mitjans d'avís a la població:

- Els mitjans de comunicació locals.
- Web municipal.
- Sirenes de titularitat municipal
- Megafonia fixa o mòbil.
- Panells informatius.
- Telefonia fixa i mòbil.

Responsabilitat: amb caràcter immediat, l'Alcalde o Alcaldessa. Quan el Pla Especial de la Generalitat està activat, aquesta responsabilitat és compartida amb el Director del Pla Especial de la Generalitat.

Direcció i coordinació de les tasques d'avís: L'Alcalde o Alcaldessa, a més del dispositiu municipal corresponent, tindrà el suport per executar aquestes tasques del Grup Local d'Ordre i Avisos i el del Pla Especial de la Generalitat.

AVISOS: ORGANITZACIÓ, SISTEMES I RECORREGUTS D'AVÍS			
	RESPONSABLE	MITJANS	DESTINATARIS
Infocat Neucat Inuncat Sismicat	Maria Pilar Pagès i Andrés (Alcaldessa)	Municipi	Habitants i persones de pas pel municipi

Rutes d'avís: dependent de les circumstàncies i l'abast del risc.

El missatge d'avís per evacuació o confinament s'ha de posar al document 6.

4.1.4. PROCEDIMENTS DE RELACIÓ I D'INTEGRACIÓ AMB ELS PLANS D'ÀMBIT SUPERIOR

El pla ha de preveure la integració i coordinació amb altres plans d'àmbit superior que es poguessin activar de forma simultània amb el pla.

Aquesta coordinació es reflecteix, bàsicament, en els següents aspectes:

Fase emergència	Responsable	Acció	Mitjà
Inici	Alcalde o persona que delegui	Comunicar activació del Pla al CECAT	Telèfon, Correu electrònic o Xarxa Rescat
Durant	CRA o coordinador municipal	Sol·licitud d'ajuda externa, si s'escau al 112	Telèfon
Durant	Alcalde o persona que delegui	Intercanvi informació amb el CECAT	Telèfon, Correu electrònic o Xarxa Rescat
Durant	Grups locals d'actuació	Col·laboració amb cossos d'emergència	Presencialment
Fi	Alcalde o persona que delegui	Comunicar desactivació Pla al CECAT	Telèfon, Correu electrònic o Xarxa Rescat

4.2. Mesures de protecció a la població

4.2.1. EXECUCIÓ DE L'EVACUACIÓ

L'evacuació o l'allunyament consisteixen a desplaçar els usuaris o la població afectada a altres llocs o dependències en zona segura.

Cal tenir previst els elements a desallotjar i l'habilitació de llocs d'allotjament temporal per a aquelles persones de pas o residents que no puguin arribar al seu destí o aquelles que han hagut d'abandonar els seus habitatges. També és fonamental que la població sàpiga com actuar en cas d'evacuació.

Responsabilitat de la decisió d'efectuar l'evacuació de la població: L'Alcalde o Alcaldessa. Quan el Pla Especial de la Generalitat està activat, aquesta responsabilitat recau en última instància en el Director del Pla Especial de la Generalitat.

Direcció i coordinació de les tasques d'evacuació: L'Alcalde o Alcaldessa i el cap del Grup Local d'Intervenció (a més del dispositiu municipal corresponent), comptant amb el suport del Grup Local d'Ordre i Avisos i el del Pla Especial de la Generalitat per executar-les. Les tasques d'evacuació van íntimament lligades a les d'avís a la població descrites anteriorment.

Direcció i coordinació de les tasques d'acollida: L'Alcalde o Alcaldessa (a més del dispositiu municipal previst), comptant amb el Grup Local Logístic i d'Acollida.

Llocs de possible evacuació: Les zones a evacuar es definiran d'acord amb la localització i les característiques de l'emergència.

Pla Especial	Nom de l'àrea	Ocupació habitual	Rutes d'evacuació ⁰	Mitjans de transport necessaris	Punt d'acollida
Infocat	Escoles Velles	Equipaments públics	A les carreteres GI-650 i GI-653	Vehicles particulars	Polivalent
Inuncat	Polivalent				
Neucat	Ajuntament				
Sismicat					

Relació de mitjans de transport: vegeu al document 6 que acompanya aquest manual el **Catàleg de Mitjans i Recursos** on s'especifiquen els que corresponen a aquest risc. En cas de necessitar més mitjans, s'han de sol·licitar al **Centre de Coordinació Operativa de Catalunya (CECAT)**.

Famílies que necessiten assistència en l'evacuació: Hi pot haver famílies d'urbanitzacions, de nuclis de població o cases aïllades o de barris perifèrics enfrontats directament amb la forest que necessitin assistència per a l'evacuació, ja sigui per la situació com per les condicions o circumstàncies de salut, etc.

Nom	Adreça / Telèfon	Servei responsable de realitzar-ho
Disposen d'aquestes dades els serveis sanitaris i assistencials del municipi.		

Consideracions especials per riscos:

INFOCAT. Incendis forestals.

Seguretat dels nuclis de població.

A tall informatiu per als grups d'actuació, cal detallar les zones **tipus A** i les zones **tipus B**.

Les zones **tipus A** són aquelles que compleixen les mesures de prevenció d'incendis forestals de la normativa legal vigent. Aquestes zones presenten estructures de prevenció d'incendis com són una franja de protecció perimetral, xarxa viària i d'hidrants adequada, etc. Tota aquesta informació és important, sobretot per al Grup d'Intervenció, a l'hora de valorar la seguretat d'una possible evacuació.

Les Zones **tipus B** són aquelles que no compleixen les mesures de prevenció per incendis forestals de la normativa legal vigent.

Llista d'elements de tipus A <input type="checkbox"/>	Població afectada
Vegeu plànols dels annexos	

Llista d'elements de tipus B ⁰	Població afectada
Vegeu plànols dels annexos	

En els plànols dels annexos s'incorpora el plànol de delimitació de les franges perimetrals de les urbanitzacions, les edificacions i les instal·lacions afectades per la *Llei 5/2003, de 22 d'abril, de mesures de prevenció dels incendis forestals en les urbanitzacions, els nuclis de població, les edificacions i les instal·lacions situats en terrenys forestals, modificada mitjançant la Llei 2/2014, del 27 de gener, de mesures fiscals, administratives, financeres i del sector públic*; aprovat pel ple de l'ajuntament en data 26/05/2015.

4.2.2 CONTROL D'ACCESSOS

L'objectiu del control d'accessos és impedir que persones i vehicles aliens a la gestió de l'emergència puguin entrar en la zona de risc. D'aquesta manera s'impedeix que aquestes persones es posin en perill i es garanteix que no destorben els grups actuants a la zona de risc. Pot ser necessari, en el seu cas, en control i l'ordenació del tràfic en les zones adjacents, amb l'objecte de facilitar l'arribada de nous recursos.

Cal cartografiar aquestes dades.

S'estableix control d'accessos als punts següents:

Pla Especial	Supòsit	Punt	Rutes alternatives
INFOCAT	Incendis forestals	Carrers d'entrada al municipi: c. Ample c. dels Rajolers c. Josep Pla c. Nou	Es determinaran d'acord amb les circumstàncies i l'abast del risc
INUNCAT	Inundacions		
NEUCAT	Nevades i/o glaçades		
SISMICAT	Emergències sísmiques		

4.2.3 PAUTES DE CONFINAMENT

En determinades circumstàncies en què no es pugui dur a terme l'evacuació en condicions de seguretat de la població ubicada en zona de risc, el confinament als habitatges i edificis pot esdevenir la mesura de protecció més adient. Es tractaria de refugiar-se dins dels edificis, tancar totes les obertures i entrades de les edificacions (portes, persianes, porticons) i situar-se el més lluny possible de la part de l'edifici on impactaria l'efecte de l'emergència (allau), en les parts superiors (inundacions), en les parts més interiors i allunyades de l'atmosfera exterior i tancar la ventilació (accidents amb substàncies perilloses), etc., en cas que l'emergència es desencadenés i afectés l'edifici.

A l'hora de valorar la conveniència o no de confinar la població i de restringir el moviment de les persones, cal tenir en compte si les edificacions a la zona d'arribada dels efectes de l'emergència poden funcionar com un refugi suficientment segur i si la previsió del perill pot empitjorar fins al punt de ser necessària l'evacuació. En aquest supòsit caldria valorar l'evacuació enfront del confinament, tenint en compte els casos que l'evacuació s'acabaria realitzant en condicions molt desfavorables i d'altíssima perillositat.

Les zones de confinament es definiran d'acord amb la localització i les característiques de l'emergència.

RISC (PLA ESPECIAL)	ZONA DE CONFINAMENT⁰	POBLACIÓ AFECTADA
Infocat	Propis habitatges	Tot el municipi
Inuncat		
Neucat		
Sismicat		

⁰Cal cartografiar aquestes dades.

Consideracions especials per riscos:

INFOCAT. Incendis forestals. Com a norma general, cal considerar sempre el confinament com la mesura d'autoprotecció a seguir més adequada (la tipologia tradicional d'habitatges aquí a Catalunya (d'obra) són segurs i resistents al pas de l'incendi i els danys es limiten, en el pitjor dels casos, als primers centímetres a l'interior d'aquests). En cas que s'hagi d'evacuar alguna zona, serà el cap del Grup d'Intervenció qui decidirà aquest fet tot valorant si hi ha les garanties de seguretat necessàries.

4.3. Centres d'acollida. Tipologia.

CENTRES D'ACOLLIDA. TIPOLOGIA.									
CODI	NOM I TIPUS	RESPONSABLE	ADREÇA	CAPACITAT	LLITS	CALEFACCIÓ	DUTXES AMB AIGUA CALENTA	CUINA	AFECTACIÓ PER RISC
2	Escoles velles	Ajuntament	C. Torres Jonama, 1	200	No	No	Sí	No	Nevades: cal treure la neu acumulada a la teulada. Sismes: abans de posar-hi gent cal que un arquitecte o pèrit faci una inspecció per saber si l'edifici ha patit durant el sisme
3	Polivalent		C. Provença, 1	400	No	No	Sí	No	
4	Ajuntament		C. Torres Jonama, 2	100	No	Sí	No	No	

5. Document 5. Fitxes d'actuació

FITXA D'ACTUACIÓ	CENTRE RECEPTOR D'ALARMES (CRA)
1	
ACCIONS A REALITZAR	
<p><u>FUNCIONS / ACCIONS</u></p> <ul style="list-style-type: none"> • Avís del sinistre o previsió de risc <p><u>Situacions d'avís o de pre-alerta</u></p> <ul style="list-style-type: none"> • Ha d'avisar el coordinador tècnic municipal i l'alcalde. • Ha d'avisar, si l'alcalde ho creu convenient, aquelles persones que hagin de prendre les mesures preventives necessàries. • N'ha de fer el seguiment. <p><u>Alerta i emergència</u></p> <ul style="list-style-type: none"> • Ha d'anotar les dades. • Ha d'avisar: <ul style="list-style-type: none"> - al CECAT (Tel. 93 551 72 85) (<i>en cas que l'avís no l'hagin fet ells</i>). - al 112 - El coordinador tècnic municipal i l'alcalde. - Els caps dels grups locals i del gabinet de premsa. - Els membres del consell assessor, en cas que el director del pla ho disposi. - Els serveis municipals que puguin afrontar el sinistre - En cas de risc de nevades o d'allaus, els responsables dels serveis municipals operatius que hagin d'afrontar la possible situació d'emergència: cap de la brigada municipal, bombers, hospitals... per tal que facin les actuacions preventives adients. • Obtenir informació a través de la Policia Local. • En cas que el Pla s'activi de manera formal, ha d'avisar els membres del Consell Assessor i el Gabinet de Premsa. <p><u>MITJANS I RECURSOS</u></p> <ul style="list-style-type: none"> • Comunicacions <p><u>LLOC ON DIRIGIR-SE</u></p> <ul style="list-style-type: none"> • Centre Receptor d'Alarmes (CRA) <p><u>DOCUMENTACIÓ NECESSÀRIA</u></p> <ul style="list-style-type: none"> • Llistat telefònic • Si s'escau, informació sobre avisos a elements vulnerables per a diferents supòsits. 	

FITXA D'ACTUACIÓ 2	RESPONSABLE MUNICIPAL DE L'EMERGÈNCIA
ACCIONS A REALITZAR	
<u>FUNCIONS / ACCIONS</u>	
<ul style="list-style-type: none"> • Avís del sinistre o de la previsió de risc: ha de contactar amb el CRA per iniciar la roda de trucades, ja establerta a la fitxa d'actuació 1 (CRA). • N'ha de fer una valoració inicial (tot ampliant, si cal, la informació): <ul style="list-style-type: none"> - S'hi ha de determinar amb exactitud el lloc de l'emergència. - Les persones afectades. - Els danys materials - Informació de referència. Per exemple per incendis forestals l'estat dels camins d'accés... • Ha de contactar amb el CECAT (Tel. 93551 72 85) per tal de: <ul style="list-style-type: none"> - Confirmar l'avis, ampliar i contrastar la informació. - Preguntar si s'ha activat el Pla Especial de la Generalitat i si es constitueix el CCA o no (en cas afirmatiu, s'ha de demanar on es localitza i la forma de comunicació prevista). - Donar els telèfons de contacte de l'Ajuntament i del CECOPAL. » <u>Avis (emergències previsibles)</u> • Ha d'informar i de donar l'ordre als responsables dels grups actuants de preparar totes les mesures preventives necessàries i els equips de resposta per l'emergència que es podran necessitar en cas de materialitzar-se les situacions d'emergència previstes. Per exemple, en el cas de previsió de nevades, fer els avisos a la brigada d'obres per tal de què faci les actuacions pertinents per posar a punt tots els mitjans de prevenció i equips de resposta per l'emergència. Entre aquestes tasques, hi haurà: fer la previsió i recollida de material fundent, revisar el material de neteja de les carreteres... » <u>Pre-alerta:</u> • Intensificar les tasques pròpies del avis. • Donar les instruccions d'enllestir, a nivell municipal, totes aquelles operacions de manteniment que puguin afectar els serveis bàsics, en cas de materialitzar-se les situacions d'emergència previstes. • Ha de donar l'ordre de que es faci un seguiment de la situació. • Ha de recordar al CRA la necessitat que informi als membres del Comitè Municipal d'Emergència, als centres de coordinació i als grups locals actuants, si s'escau. • Ha de recordar al CRA la necessitat que comuniquin al CECAT (Tel. 93 551 72 85) que el Pla de Protecció Civil Municipal es troba en situació de pre-alerta. » <u>Alerta</u> • Ha de donar l'ordre de fer prendre les mesures preventives necessàries en cas de materialitzar-se les emergències previstes. Per exemple: ha d'ordenar, si s'escau, inici del repartiment de fundents als punts conflictius en cas de nevades. • D'acord amb el llistat d'elements vulnerables recollits en el Pla, preveure el desallotjament d'aquells elements que s'escaiguin. • Donar l'ordre d'informar als elements vulnerables. • Ha de donar l'ordre al cap del grup logístic de començar a preparar l'avituellament que puguin necessitar, en cas de confinament, els possibles elements més vulnerables. • Ha de donar l'ordre al cap del grup sanitari de preveure tots els mitjans necessaris per atendre a aquelles persones que hagin de seguir tractaments mèdics inajornables que puguin quedar interromputs a causa de l'emergència (per exemple per nevades). • Si el Pla Especial de la Generalitat es troba en situació d'alerta, ha de gestionar la coordinació entre el Pla de Protecció Civil municipal i el Pla Especial. • Si ho creu convenient, ha de donar l'ordre d'activar formalment el Pla en el nivell d'alerta i encomanar al CRA l'avis dels membres del Comitè Municipal de l'Emergència, sense convocar-los, ja establerta a la fitxa d'actuació 1 (CRA). Comunicar aquesta activació al CECAT (Tel. 93 551 72 85). • Ha de fer el seguiment de l'alerta i, si ho creu convenient, ha de dirigir-se al CECOPAL. • Ha de fer el manteniment de contactes amb el CECAT. 	

FITXA D'ACTUACIÓ 2	RESPONSABLE MUNICIPAL DE L'EMERGÈNCIA
<ul style="list-style-type: none"> • L'alcalde ha de vetllar per tal que els mitjans de comunicació municipal informin a la població sobre la situació, sobre les actuacions que s'estan fent a nivell municipal i sobre els consells a seguir en cas que les previsions es materialitzin. En cas que el CECAT hagi emès un comunicat d'activació del Pla Especial de la Generalitat en fase d'alerta, l'alcalde vetllarà per tal que la informació a la població estigui en concordança amb les directrius del gabinet d'informació del Pla Especial de la Generalitat. <p>» Emergència</p> <ul style="list-style-type: none"> • Ha de contactar amb el director del Pla Especial de la Generalitat per concretar l'activació del Pla de forma coordinada. Ha d'activar el Pla en emergència i encomanar al CRA l'avis i convocatòria al CECOPAL dels membres del Comitè municipal de l'Emergència, ja establerta a la fitxa d'actuació 1 (CRA). Comunicar aquesta activació al CECAT (Tel. 93 551 72 85). • Amb el Comitè municipal de l'Emergència, ha de decidir la constitució dels grups locals d'actuació. • Ha de preparar el CECOPAL i les dependències de la Policia Local per utilitzar-los com a centres d'operacions. Ha d'ampliar, si és possible, les línies i els aparells de comunicació (telèfon, fax i ràdio). • Ha d'avaluar els possibles riscos a la població. • Ha de preveure amb el cap de Bombers de la Generalitat i amb el CECAT els possibles confinament/evacuacions i posterior acollida dels elements vulnerables. • Ha de donar l'ordre de prendre les mesures preventives necessàries i/o d'intervenció en el sinistre. • Ha de verificar la realització de les tasques encomanades al municipi. Especialment: <ul style="list-style-type: none"> - Avisos a la població, especialment dels elements vulnerables. - Tasques d'evacuació i acollida. - Organització de la logística municipal. - Suport a la intervenció. - Consells a la població. En cas que el CECAT hagi emès un comunicat d'activació del Pla Especial en fase d'emergència, l'alcalde vetllarà per tal que la informació a la població estigui en concordança amb les directrius del gabinet d'informació de la DGPC. • Ha de sol·licitar el suport dels grups actuants del Pla Especial de la Generalitat especialment del Grup d'Ordre. • Ha de fer el seguiment de l'emergència des del CECOPAL. Al llarg de l'emergència ha de mantenir contactes amb el director del Pla Especial de la Generalitat, i el CCA, per fer el seguiment de la situació, ha de contrastar les informacions i preveure possibles necessitats. • Ha de posar-se en comunicació amb els responsables dels serveis municipals per tal de conèixer l'estat del subministrament de llum, de gas, d'aigua, dels transports urbans i interurbans. • Ha de preveure amb el cap de Bombers els elements vulnerables i en el seu cas, els possibles desallotjaments i evacuacions. • Ha de recollir informació i transmetre les dades significatives al Gabinet d'Informació del Pla Especial de la Generalitat. Conjuntament amb aquest Gabinet d'Informació, ha d'atendre la premsa que es desplaci a cobrir l'emergència. Els donarem, si cal, la informació exclusivament a nivell municipal. Les dades de caràcter global, les ha de donar sempre el Gabinet d'Informació del Director del Pla Especial de la Generalitat. • Decretar mobilitzacions i expropiacions temporals, en cas que sigui necessari. • Si s'escau (nevades, inundacions, etc.) ha d'ordenar al grup d'ordre fer el seguiment de l'estat dels punts més conflictius de la xarxa viària municipal (especialment els accessos als serveis d'urgències) i en cas d'haver-hi problemes, començar a actuar (control del trànsit, neteja de carrers i voreres...). • Activar tots els recursos municipals per fer front a l'emergència. • Gestionar l'obtenció de recursos externs al municipi per fer front a l'emergència <p><u>MITJANS I RECURSOS</u></p> <ul style="list-style-type: none"> • Els propis de l'Ajuntament. • Serveis, empreses i persones del municipi. <p><u>LLOC ON DIRIGIR-SE</u></p> <ul style="list-style-type: none"> • CECOPAL <p><u>DOCUMENTACIÓ NECESSÀRIA</u></p> <ul style="list-style-type: none"> • Cartografia general i cartografia específica. (Vegeu annexos generals i annexos específics (Annex 4) d'aquest manual). • Models de comunicats: d'activació, de desactivació, d'evacuació i de confinament. • Criteris d'activació del Pla Especial de la Generalitat i del Pla de protecció civil municipal. 	

FITXA D'ACTUACIÓ 3	COORDINADOR MUNICIPAL DE L'EMERGÈNCIA
ACCIONS A REALITZAR	
<p><u>FUNCIONS / ACCIONS</u></p> <ul style="list-style-type: none"> • Avís del sinistre o previsió de risc. • Fer-ne una valoració inicial. <p>» <u>Avis i Pre-alerta:</u></p> <ul style="list-style-type: none"> • Si ho creu convenient, ha d'avisar a l'Alcalde i mantenir-s'hi en contacte per dir-li com evoluciona el sinistre. • Ha de recordar al CRA la necessitat que informi als membres del Comitè Municipal d'Emergència, als centres de coordinació i als grups locals actuants, si s'escau. • Ha de recordar al CRA la necessitat que comuniquin al CECAT (Tel. 93 551 72 85) que el Pla de protecció civil Municipal es troba en situació de pre-alerta. • Ha de fer el seguiment de l'evolució meteorològica o de previsió del risc. <p>» <u>Alerta</u></p> <ul style="list-style-type: none"> • Ha d'avisar a l'Alcalde i mantenir-s'hi en contacte per dir-li com evoluciona el sinistre. • Si ho creu convenient, ha de suggerir a l'Alcalde de donar l'ordre d'avisar aquelles persones o aquells serveis que hagin de prendre les mesures preventives necessàries (en cas d'avisar-les, ell les coordinarà). • Ha d'estar en alerta i fer-ne el seguiment. • En cas d'activar-se el Pla, ha de comunicar-ho al CECAT(Tel. 93 5517285). <p>» <u>Emergència</u></p> <ul style="list-style-type: none"> • Ha d'avisar el responsable municipal de l'emergència del Pla (l'alcalde). • Ha de suggerir al responsable municipal de l'emergència del Pla (l'alcalde) de donar l'ordre d'avisar aquelles persones o aquells serveis que hagin de prendre les mesures preventives necessàries i/o d'intervenir en el sinistre. • Ha de coordinar als serveis municipals que estiguin actuant en el sinistre o prenent mesures preventives. • Ha de dirigir-se al CECOPAL. • Ha de comunicar al CECAT (Tel. 93 5517285) l'activació del Pla. <p><u>MITJANS I RECURSOS</u></p> <ul style="list-style-type: none"> • Comunicacions <p><u>LLOC ON DIRIGIR-SE</u></p> <ul style="list-style-type: none"> • Si ho veu convenient, al CRA. • En cas que s'activi el Pla, al CECOPAL. <p><u>DOCUMENTACIÓ NECESSÀRIA</u></p> <ul style="list-style-type: none"> • Llistats telefònics. • Cartografia general i cartografia específica.(<i>Vegeu annexos generals i annex 4 d'aquest manual</i>). • Models de comunicats. • Criteris d'activació del Pla Especial de la Generalitat i del Pla de protecció civil municipal per incendi forestal. 	

FITXA D'ACTUACIÓ	REPRESENTANT MUNICIPAL AL CECAT
4	
ACCIONS A REALITZAR	
<p><u>FUNCIONS/ ACCIONS</u><i>(en situació d'alerta i en situació d'emergència, per cada nivell, si s'escau)</i></p> <ul style="list-style-type: none"> • En rebre l'avís de la situació de risc o d'emergència, ha de prendre nota de la informació que li subministrin i posar-se a disposició de l'Alcalde. • Si l'alcalde constitueix el CECOPAL, ha de desplaçar-se al CECAT (prèviament ha de posar-se en contacte amb el CECAT (Tel. 93.551 7285) per determinar la necessitat que s'hi desplaci, identificant-se com a representant municipal al Pla Especial de la Generalitat). • Un cop allà, ha de posar-se a disposició del Director del Pla Especial de la Generalitat i integrar-se al Consell Assessor per tal de fer l'enllaç amb el CECOPAL i l'Alcalde. • Ha de mantenir-se permanentment informat de la situació al municipi i, al mateix temps, informar al CECOPAL de les decisions del Consell Assessor del Pla Especial de la Generalitat. <p><u>MITJANS I RECURSOS</u></p> <ul style="list-style-type: none"> • <p><u>LLOC ON DIRIGIR-SE</u></p> <ul style="list-style-type: none"> • Sala de Crisi del CECAT. <p><u>DOCUMENTACIÓ NECESSÀRIA</u></p> <ul style="list-style-type: none"> • 	

FITXA D'ACTUACIÓ	CAP DEL GABINET D'INFORMACIÓ
5	
ACCIONS A REALITZAR	
<ul style="list-style-type: none"> • Ha de contactar amb l'alcalde. Ha de demanar-li informació i instruccions. Si l'alcalde constitueix el CECOPAL, ha de desplaçar-s'hi. • Ha d'activar directament o a través del CRA el Gabinet d'Informació. <p><u>FUNCIONA / ACCIONS</u></p> <ul style="list-style-type: none"> • Centralitzar, coordinar i preparar la informació que rep del Comitè d'Emergència, sobre l'emergència i facilitar-la a la població, als grups actuants o a d'altres administracions a través dels mitjans de comunicació. S'inclou aquí tant la informació destinada a adoptar mesures de protecció (difusió de les ordres i recomanacions del Director del Pla) com la informació general sobre el succés. » <u>Alerta</u> <ul style="list-style-type: none"> • Difondre en nom del Director la declaració l'Alerta del Pla d'Emergència Municipal. • Difondre els consells d'autoprotecció adequats a la població durant la situació de risc (<i>vegeu annexos específics</i>). • Recollir i difondre la informació sobre la situació de risc, en coordinació amb el Gabinet de Premsa del CECAT (Tel. 93 554 26 23). • Difondre en nom del Director la desactivació del Pla. • Fins i tot passada la situació de risc, atendre els mitjans de comunicació social, donar-los la informació necessària, orientar-los en la recerca d'informació i corregir les informacions errònies. » <u>Emergència</u> <ul style="list-style-type: none"> • Difondre en nom del Director la declaració d'Emergència del Pla d'Emergència Municipal. • Preparar i difondre els missatges d'informació a la població durant la situació d'emergència (<i>vegeu annexos específics</i>): <ul style="list-style-type: none"> - Sobre el risc i sobre les mesures d'autoprotecció. - Sobre les mesures que s'estan prenent per resoldre la situació i per mantenir els subministraments essencials. • Recollir i difondre la informació sobre la situació de risc, en coordinació amb el Gabinet de Premsa del CECAT (Tel. 93 554 26 23). • Control del llistat de persones evacuades i/o confinades i lloc on estan ubicades, a través del Grup Local Logístic i d'Acollida. • Si cal vetllar per la constitució d'un punt d'informació a la població i als mitjans de comunicació, amb informació de la ubicació dels afectats i amb informació contrastada i autoritzada sobre el sinistre i els mitjans que s'han disposat per resoldre'l. • Difondre en nom del Director la desactivació del Pla. • Passada l'emergència, atendre els mitjans de comunicació social, donar-los la informació necessària, orientar-los en la recerca d'informació i corregir les informacions errònies. <p><u>MITJANS I RECURSOS</u></p> <ul style="list-style-type: none"> • <p><u>LLOC ON DIRIGIR-SE</u></p> <ul style="list-style-type: none"> • <p><u>DOCUMENTACIÓ NECESSÀRIA</u></p> <ul style="list-style-type: none"> • 	

FITXA D'ACTUACIÓ 6	CAP DEL GRUP LOCAL D'INTERVENCIÓ
ACCIONS A REALITZAR	
<p><u>FUNCIONS / ACCIONS</u></p> <ul style="list-style-type: none"> • Ha de contactar amb l'alcalde i/o amb el coordinador municipal de l'emergència. Ha de demanar-li informació i instruccions. Si l'Alcalde constitueix el CECOPAL, desplaçar-s'hi. <p><u>INCENDIS FORESTALS:</u></p> <p><u>Un cop rebut l'avís:</u></p> <ul style="list-style-type: none"> • Ha de contactar amb l'alcalde (o el seu substitut). Ha de demanar-li informació i instruccions. Si l'alcalde constitueix el CECOPAL, ha de desplaçar-s'hi. • Ha de contactar amb els actuants del grup i convocar-los a l'Ajuntament. • Per incendis forestals, d'acord amb l'alcalde i segons les necessitats, ha de constituir amb el personal que hagi reunit: <ul style="list-style-type: none"> - Tenint en compte les característiques físiques i els coneixements, els equips d'ajuda a la intervenció. - Reforços de prevenció, que ha de distribuir com a vigilància de les zones ja controlades apagades. - Ha d'organitzar els relleus quan sigui convenient. • D'acord amb el responsable del Grup Local Logístic i d'Acollida, ha d'organitzar l'avituellament dels equips. <p><u>NEVADES</u></p> <p>» <u>Avís de risc de nevades intenses: avís</u></p> <ul style="list-style-type: none"> • Avisar els membres del grup local d'intervenció. • Comprovar els mitjans disponibles. • Si no hi ha prou fundents, abastir-se, en coordinació amb el grup logístic i d'acollida. <p>» <u>Avís de risc de nevades intenses: prealerta</u></p> <ul style="list-style-type: none"> • Intensificar les tasques pròpies del avís. • Donar instruccions per revisar la maquinària del grup d'intervenció, per exemple: màquines llivaneus, pales, camions estenedors, etc. • Revisar els equips personals i manuals. 	

» Alerta

- Intensificar les tasques pròpies de la pre-alerta.
- Ha de contactar amb el director del Pla i/o amb el coordinador de l'emergència. Ha de demanar-li informació i instruccions. Si el director del Pla constitueix el **CECOPAL**, ha de desplaçar-s'hi.
- Ha de contactar amb els actuants del grup i convocar-los a l'ajuntament.
- Estendre fundents en els punts crítics, si s'escau, d'acord amb el grup local logístic, tot considerant quines són les vies del municipi i els accessos que amb més urgència, el municipi hauria de mantenir lliures de neu (per exemple, accessos a hospitals o a altres centres sanitaris). En aquest procés s'ha de tenir en compte que el Pla NEUCAT ja dóna prioritat a determinades vies de comunicació, que seran netejades per part de les empreses gestores.
- D'acord amb el responsable del grup local logístic, ha d'organitzar l'avituellament dels equips.

» Emergència 1

- D'acord amb el director del Pla i segons les necessitats, ha de constituir amb el personal que hagi reunit, els equips d'ajuda a la intervenció dels bombers, tenint en compte les característiques físiques i els coneixements.
- Ha d'organitzar els relleus quan sigui convenient.
- D'acord amb el responsable del grup local logístic, ha d'organitzar l'avituellament dels equips.
- Donar les ordres de netejar les vies i estendre fundents, d'acord amb les vies prioritàries previstes o sobrevingudes, en concordança amb el grup d'ordre i amb les vies principals de la comarca.

» Emergència 2

- Intensificar les tasques pròpies de l'emergència 1.
- Coordinar-se amb els mitjans externs del municipi per fer les tasques de neteja, de rescats, d'evacuacions, etc., si s'escau.

MITJANS I RECURSOS

-

LLOC ON DIRIGIR-SE

- CECOPAL

DOCUMENTACIÓ NECESSÀRIA

-

FITXA D'ACTUACIÓ	CAP DEL GRUP LOCAL LOGÍSTIC I D'ACOLLIDA
8	
ACCIONS A REALITZAR	
<ul style="list-style-type: none"> • Ha de contactar amb l'alcalde. Ha de demanar-li informació i instruccions. Si l'Alcalde constitueix el CECOPAL, desplaçar-s'hi. • Ha d'activar directament o a través del CRA el Grup Local Logístic i d'Acollida. <p><u>ACCIONS PER A LES FUNCIONS LOGÍSTIQUES</u></p> <p><i>(Tant les necessàries per a la població com les que pugui sol·licitar el CCA per mitjà de l'alcalde.)</i></p> <ul style="list-style-type: none"> • Ha de quantificar, preveure i tenir localitzats els mitjans extraordinaris disponibles en el municipi (<i>vegeu en annexos generals, el directori telefònic que aquest manual acompanya</i>). • Ha de contactar amb el Grup Logístic del Pla Especial de la Generalitat, per gestionar de mutu acord la demanda dels recursos necessaris, públics o privats, que es puguin obtenir al terme municipal i que figuren en el directori telefònic als annexos generals que acompanya aquest document. • Ha de controlar l'ús dels recursos gestionats i el seu estat. • La demanda de recursos aliens al municipi s'ha de fer sempre des del CECAT (Tel. 935517285). <p><u>ACCIONS PER A LES FUNCIONS D'ACOLLIDA</u></p> <ul style="list-style-type: none"> • En cas d'evacuació, ha de determinar conjuntament amb l'alcalde, i el responsable del Grup Local d'Ordre, en funció de l'àrea a evacuar, el centre o els centres d'acollida . • Ha d'activar el/s centre/s d'acollida i el/s seu/s responsable/s (<i>consulteu el punt 5.1.4</i>). • Ha de desplaçar al/s centre/s d'acollida l'equip d'acollida. • Ha de preveure, juntament amb el Grup Logístic del Pla Especial de la Generalitat, l'avituallament de centre d'acollida. • Ha de designar un responsable del/s centre/s d'acollida, que tindrà les següents funcions: <ul style="list-style-type: none"> - Portar el control nominal de les persones evacuades i/o acollides. - Transmetre les necessitats que puguin presentar-se. - Rebre i distribuir l'avituallament. • Ha de rebre els voluntaris ocasionals que es presentin. Ha d'anotar el seus noms en una llista. Si són necessaris, cal agrupar-los i integrar-los, segons la seva capacitat, en els grups locals actuants més adients. Si no són necessaris, cal comunicar-los que l'Ajuntament ja s'hi posarà en contacte quan necessiti la seva ajuda. • Si es necessiten voluntaris i no n'hi ha prou, d'acord amb l'alcalde, ha de demanar la participació de veïns del municipi. • Ha d'establir, juntament amb el Grup Logístic del Pla Especial de la Generalitat, el reforç de comunicacions del centre d'acollida. • Ha de mantenir contacte amb el CAP i organitzar, juntament amb el Grup Sanitari del Pla possibles atencions en el/s centre/s d'acollida. <p>» <u>Avis i pre-alerta</u></p> <ul style="list-style-type: none"> • Avisar els membres del grup local logístic i d'acollida. • Comprovar els mitjans i materials disponibles (nevades): <ul style="list-style-type: none"> - Davant la previsió de nevades, fer la previsió del material fundent que pot necessitar el grup d'intervenció en cas de materialitzar-se les nevades previstes. Recollir aquest material i emmagatzemar-ho. - Fer la previsió del material lleuger i pesant de treball que pot ser necessari en cas de materialitzar-se les nevades previstes. També dels mitjans tècnics específics per al grup d'intervenció tal com pales llevaneus, excavadores, grues o altres apropiats per a treure la neu, per a posar fundents i per al rescat de persones. - Revisar l'emmagatzematge de fundents. • Preveure quins equipaments municipals podrien destinar-se a l'acollida d'elements vulnerables evacuats, en cas necessari. • Davant la previsió de nevades, contactar amb el cap del grup d'ordre per recordar les rutes de neteja 	

establertes al municipi i per a que estigui a punt les zones de distribució de sal, la senyalització dels punts més conflictius i per a que s'habilitin els aparcaments de vehicles, en cas de ser necessaris.

» **Alerta**

- Ha de contactar amb el director del Pla i/o amb el coordinador de l'emergència. Ha de demanar-li informació i instruccions. Si el director del Pla constitueix el **CECOPAL**, ha de desplaçar-s'hi.
- Ha de contactar amb els actuants del grup i convocar-los a l'ajuntament.
- Nevades. Si està nevant, coordinar la neteges dels carrers i la distribució de la sal.
- En cas que sigui necessari, donar suport als grups actuants pel que fa al material necessari perquè puguin fer les seves tasques. Per exemple: facilitar al grup local d'intervenció el material fundent, facilitar al personal de tots els grups les queviures necessàries i el combustible per als vehicles i les màquines, etc.
- Preveure el material necessari per l'acollida d'elements vulnerables evacuats, en cas necessari.
- En cas que sigui necessari, donar suport al grup sanitari en les tasques de transport de persones que necessiten atenció sanitària inajornable i que poden quedar aïllades en l'emergència, per exemple: persones que han d'anar als hospitals a fer un tractament de diàlisi.
- Preveure quines empreses poden proveir aigua en cas que hi hagi problemes amb la xarxa d'abastament públic o problemes de congelació de canonades.

» **Emergència**

- Procurar el manteniment del subministrament d'aliments, medicaments i serveis bàsics en general per a la població.
- Col·laborar amb la resta de grups actuants en les tasques de subministrament del material necessari per fer front a l'emergència.
- En cas que sigui necessari, donar suport al grup sanitari en les tasques de transport de persones que necessiten atenció sanitària inajornable, per exemple: persones que han d'anar als hospitals a fer un tractament de diàlisi. També donar suport al grup sanitari en les tasques de subministrament de medicaments.
- En cas d'evacuació, preparar els llocs d'acollida i la seva gestió, així com tot el material necessari per a gestionar l'acollida: proveïment d'aliments, roba, medicaments, etc.
- Ha de designar un responsable del/s centre/s d'acollida, que tindrà les següents funcions:
 - Portar el control nominal de les persones evacuades i/o acollides.
 - Transmetre les necessitats que puguin presentar-se.
 - Rebre i distribuir l'avitallament.
- Preparar zones de refugi temporal i segur per a les persones de pas i donar-los roba d'abric, en cas de ser necessari.
- Gestionar la recepció, l'avitallament i el control del voluntariat, tant del mateix municipi com de fora. Concretament, ha de rebre els voluntaris ocasionals que es presentin i ha d'anotar el seus noms en una llista. Si són necessaris, cal agrupar-los i integrar-los, segons la seva capacitat, en els grups locals actuants més adients. Si no són necessaris, cal comunicar-los que l'Ajuntament ja s'hi posarà en contacte quan necessiti la seva ajuda.
- En cas que la situació ho requereixi, comunicar al director del Pla la necessitat de recursos externs al municipi per fer front a l'emergència.
- Nevades. Si està nevant, coordinar la neteges dels carrers i la distribució de la sal.

MITJANS I RECURSOS

-

LLOC ON DIRIGIR-SE

- CECOPAL

DOCUMENTACIÓ NECESSÀRIA

-

MODEL DE FITXA PER LA RECOLLIDA D'INFORMACIÓ SOBRE LES PERSONES EVACUADES I ACOLLIDES EN ELS CENTRES D'ACOLLIMENT O ALBERGS D'EMERGÈNCIA

CENTRES D'ACOLLIMENT I ALBERGS D'EMERGÈNCIA	NÚMERO FITXA
	DATA

PERSONES ACOLLIDES		
Cognoms	Nom	Data naixement
DNI	Nacionalitat	Resident (sí/no)
Adreça (a Regencós)	Telèfon (a Regencós)	
Adreça	Telèfons	
Persona de contacte (nom, adreça i telèfons)		
Nom del centre d'acolliment/alberg d'emergència a on ha estat derivat		
Té algun tipus de disminució?	Està prenent algun tipus de medicament (Sí/no) Quin?	
Observacions		

MODEL DE FITXA PER LA RECOLLIDA D'INFORMACIÓ SOBRE LES PERSONES AFECTADES

CENTRE D'ATENCIÓ AL CIUTADÀ FITXA DE RECOLLIDA D'INFORMACIÓ	NÚMERO FITXA
	DATA

IDENTIFICACIÓ			
Cognoms		Nom	Data naixement
DNI	Nacionalitat	Resident (sí/no)	
Adreça (a Regencós)		Telèfon (a Regencós)	
Adreça		Telèfons	
Persona de contacte (nom, adreça i telèfons)			
PERSONES AFECTADES - VÍCTIMES			
Desaparegut	Mort	Ferit	Evacuat
	Localització	Centre Sanitari	Centre d'Acolliment
		Tipus d'afectació	
S'ha avisat als familiars? (sí/no)		Destinatari de l'avis (nom persona)	
Persona de contacte i localització			
Observacions			
ALTRES AFECTACIONS			
Informa que:			
el Centre d'atenció al ciutadà ho ha comunicat a:			
Gestions realitzades		Gestions pendents	
Observacions			

FITXA D'ACTUACIÓ	CAP DEL GRUP LOCAL D'ORDRE I AVISOS A LA POBLACIÓ
9	
ACCIONS A REALITZAR	
<ul style="list-style-type: none"> • Ha de contactar amb l'alcalde. Ha de demanar-li informació i instruccions. Si l'alcalde constitueix el CECOPAL, ha de desplaçar-s'hi. • Ha de constituir, si cal, el Grup d'Ordre. 	
<u>ACCIONS PER A LES FUNCIONS D'ORDRE</u>	
<ul style="list-style-type: none"> • Ha d'establir l'avís telefònic i/o el desplaçament als nuclis aïllats. Ha de considerar si cal el confinament / l'evacuació. (<i>Vegeu el directori telefònic als annexos generals i el quadre d'elements vulnerables de l'annex 5 que acompanya aquest manual</i>). • Ha de recollir, contrastar i facilitar a l'alcalde tota la informació que generi l'emergència. • Ha d'encarregar als membres del grup: <ul style="list-style-type: none"> - El control d'accessos a les vies que permeten accedir als llocs d'intervenció, per impedir l'accés de persones no autoritzades, en bé de la seva seguretat. - Senyalització de les vies d'accés, per tal d'afavorir l'arribada dels grups actuants. 	
» <u>Guia d'actuants, control d'accessos i senyalització de camins i pistes per incendis forestals</u>	
<ul style="list-style-type: none"> • Hi ha d'haver una reunió dels guies al CECOPAL, per poder-los posar al servei dels grups actuants. • Ha d'encarregar als membres del grup: <ul style="list-style-type: none"> - El control d'accessos a les vies que permeten accedir als llocs d'intervenció, per impedir l'accés de persones no autoritzades, en bé de la seva seguretat. - Senyalització de les vies d'accés, per tal d'afavorir l'arribada dels grups actuants. 	
» <u>En cas d'evacuació:</u>	
<ul style="list-style-type: none"> • Ha de determinar conjuntament amb l'alcalde, el cap de Bombers i el CECAT la zona a evacuar. • Ha de consultar el punt 5.1.4 sobre la quantitat i el tipus de població, les necessitats de mitjans... • Ha de demanar a l'alcalde, si es considera necessari, la sol·licitud de reforços al cap del Grup d'Ordre del Pla Especial de la Generalitat. • Ha de determinar conjuntament amb l'alcalde i el responsable del Grup Local Logístic i d'Acollida, el centre d'acollida corresponent. (<i>Consulteu el capítol 5.1.4.</i>) 	

- Ha d'executar l'evacuació.
- Ha d'establir el missatge i determinar les rutes d'avís i evacuació. (*Consulteu el capítol 5.1.4 i l'annex 1 dels annexos específics d'aquest manuals.*)
- Ha de mobilitzar, en cas necessari, els mitjans de transport necessaris per a l'evacuació.
- Ha de preveure, juntament amb el cap del **Grup d'Ordre** del Pla Especial de la Generalitat, la vigilància de les zones evacuades.

ACCIONS PER A LES FUNCIONS D'AVÍS A LA POBLACIÓ

- Ha de determinar conjuntament amb l'alcalde, d'acord amb el director del Pla, la necessitat d'efectuar algun tipus d'avís.
- Ha de comprovar l'operativitat dels mitjans d'avís i informació. Si fos necessària la col·laboració del **Grup d'Ordre i Avisos a la Població** del Pla Especial de la Generalitat, cal demanar-la a l'alcalde, perquè al seu torn la demani al director d'aquest Pla.
- Ha de consultar la informació sobre consells d'autoprotecció (*vegeu l'annex 2 dels annexos específics d'aquest manual*).
- Ha d'establir l'avís telefònic i/o el desplaçament als nuclis aïllats.
- Ha de determinar conjuntament amb l'alcalde la necessitat d'informar el conjunt de la població.
- Ha d'establir el sistema d'atendre els veïns que s'adrecin a l'Ajuntament cercant informació, bé desplaçant-s'hi, bé per telèfon.

ESPECIAL PER NEVADES:

» **Avís de risc de nevades intenses: avís**

- Avisar els membres del grup local d'ordre i avisos a la població.
- Coordinar-se amb el grup logístic per tenir a punt les rutes de neteja establertes al municipi i per a que estigui a punt les zones de distribució de sal, la senyalització dels punts més conflictius i per a que s'habilitin els aparcaments de vehicles, en cas de ser necessaris.
- Comprovar els mitjans disponibles.

» **Avís de risc de nevades intenses: pre-alerta**

- Informar els membres del grup de la nova situació.
- Ha d'establir l'avís telefònic i/o el desplaçament als nuclis aïllats.

» **Alerta**

- Ha de consultar la informació sobre consells d'autoprotecció (*vegeu l'annex*), sobre l'estat de la xarxa viària, sobre les rutes preferents, sobre els punts conflictius a nivell municipal, sobre la

conveniència o obligatorietat de fer servir cadenes, sobre l'estat de funcionament dels transports públics.

- Ha d'establir l'avís telefònic i/o el desplaçament als nuclis aïllats, així com els consells d'autoprotecció.
- Ha de procedir al desallotjament dels elements vulnerables que s'escaiguin.
- Ha de situar als efectius en els punts crítics (zones obagues, zones més altes, zones amb més densitat de població...) per conèixer els problemes que puguin sorgir i la seva evolució.
- Ha d'establir el sistema d'atendre els veïns que s'adrecin a l'Ajuntament cercant informació, bé desplaçant-s'hi, bé per telèfon.

» **Emergència 1**

- Ha de recollir, contrastar i facilitar al director del Pla tota la informació que generi l'emergència (transports, serveis bàsics, estat de la xarxa viària, rutes preferents, punts conflictius a nivell municipal, conveniència o obligatorietat de fer servir cadenes, etc.).
- Ha d'encarregar als membres del grup:
 - El control dels accessos a vies o zones impracticables (zones obagues, zones molt altes...).
 - La senyalització dels punts especialment conflictius.
- Ha de revisar els punts, equipaments, establiments i habitatges que puguin resultar afectats i que no hagin estat prèviament desallotjats (masies aïllades, restaurants...), i procedir a l'avís telefònic i/o el desplaçament fins aquests, en cas que sigui necessari.
- També ha de considerar si s'escau, el desallotjament i evacuació (*vegeu el directori telefònic a l'annex general i el quadre d'elements vulnerables del punt 2*). En cas d'evacuació, s'ha de determinar conjuntament amb l'alcalde i amb el cap de bombers, la zona a evacuar.
- En cas d'evacuació, ha de preveure conjuntament amb el responsable del grup local logístic, quins seran els centres d'acollida i els mitjans de transport necessaris.
- Ha d'executar l'evacuació, en cas que sigui necessari.
- Ha d'establir el missatge, els consells d'autoprotecció i determinar les rutes d'avís i evacuació. (*consulteu el capítol 5.1.4. i l'annex 2*).
- Ha de preveure la vigilància de les zones evacuades.
- Ha d'establir el sistema d'atendre els veïns que s'adrecin a l'Ajuntament cercant informació, bé desplaçant-s'hi, bé per telèfon.

» **Emergència 2**

- Intensificar les tasques pròpies de l'emergència 1.
- Demanar , en coordinació amb el grup logístic, la col·laboració de voluntaris i establir els sistemes de control i adjudicació de tasques als voluntaris municipals.

MITJANS I RECURSOS

-

LLOC ON DIRIGIR-SE

- CECOPAL

DOCUMENTACIÓ NECESSÀRIA

-

6. Document 6. Directori telefònic i catàleg de mitjans i recursos

6.1. Directori telefònic

6.1.1. ORGANIGRAMA MUNICIPAL DE L'EMERGÈNCIA

Responsable municipal de l'Emergència – Director del Pla de Protecció Civil Municipal		
NOM I COGNOMS	CÀRREC HABITUAL	TELÈFONS
Titular: M ^a Pilar Pagès Andrés	Alcaldessa	630365778 972611369
Substitut: Pere Esteve Coll	2n tinent d'alcalde	636636973 972611369

Consell Assessor			
CÀRREC OPERATIU	NOM I COGNOMS	CÀRREC HABITUAL	TELÈFONS
Coordinador municipal de l'emergència	Titular: M ^a Pilar Pagès Andrés	Alcaldessa	630365778 972611369
	Substitut: Pere Esteve Coll	2n tinent d'alcalde	636636973 972611369
Cap del grup local logístic i d'acollida	Titular: Josep Fontanillas Picamal	1r tinent d'alcalde	609261476 972611369
	Substitut: Pere Esteve Coll	2n tinent d'alcalde	636636973 972611369
Cap del grup local d'ordre i d'avisos a la població	Titular: Enric Torras Abarca	Regidor de Cultura i Educació	649768902 972611369
	Substitut: Josep Fontanillas Picamal	1r tinent d'alcalde	609261476 972611369

Gabinet d'Informació		
NOM I COGNOMS	CÀRREC HABITUAL	TELÈFONS
Titular: Enric Torras Abarca	Regidor de Cultura i Educació	649768902 972611369
Substitut: M ^a Pilar Pagès Andrés	Alcaldessa	630365778 972611369

Representant municipal al Pla Especial			
Pla Especial	NOM I COGNOMS	CÀRREC HABITUAL	TELÈFONS
Infocat	Titular: Pere Esteve Coll	2n tinent d'alcalde	636636973 972611369
Neucat	Substitut: Enric Torras Abarca	Regidor de Cultura i Educació	649768902 972611369
Inuncat			
Sismicat			

Grups actuants

En cas d'activació del Pla Especial de la Generalitat, dirigeix els grups actuants el Conseller/a d'Interior, que és el seu director/a o en la persona en qui delegui. **Les feines que ha de realitzar cada un dels grups d'actuació locals s'han de coordinar amb les dels grups d'actuació del Pla Especial de la Generalitat, en els quals s'integren.**

Grup Local Logístic i d'Acollida			
OPERATIU	NOM I COGNOMS	CÀRREC HABITUAL	TELÈFONS
Responsable de la logística	Responsable: Josep Fontanillas Picamal	1r tinent d'alcalde	609261476 972611369
	Substitut: Pere Esteve Coll	2n tinent d'alcalde	636636973 972611369
Responsable d'Acollida	Responsable: Josep Fontanillas Picamal	1r tinent d'alcalde	609261476 972611369
	Substitut: Pere Esteve Coll	2n tinent d'alcalde	636636973 972611369
Responsable de Serveis Socials	Responsable: Josep Fontanillas Picamal	1r tinent d'alcalde	609261476 972611369

	Substitut: M ^a Pilar Pagès Andrés	Alcaldessa	630365778 972611369
Responsable de Serveis Bàsics al municipi	Responsable: Pere Esteve Coll	2n Tinent d'alcalde	636636973 972611369
	Substitut: M ^a Pilar Pagès Andrés	Alcaldessa	630365778 972611369

Grup Local d'Ordre i Avisos a la Població			
OPERATIU	NOM I COGNOMS	CÀRREC HABITUAL	TELÈFONS
Responsable d'Ordre	Responsable: Enric Torras Abarca	Regidor de Cultura i Educació	649768902 972611369
	Substitut: Josep Fontanillas Picamal	1r tinent d'alcalde	609261476 972611369
Responsable dels Avisos a la Població	Responsable: Enric Torras Abarca	Regidor de Cultura i Educació	649768902 972611369
	Substitut: Josep Fontanillas Picamal	1r tinent d'alcalde	609261476 972611369

6.1.2. CENTRES DE COORDINACIÓ I SERVEIS D'EMERGÈNCIA

CENTRES DE COORDINACIÓ I SERVEIS D'EMERGÈNCIA		
SERVEI	TELÈFON	CORREU ELECTRÒNIC
Ajuntament c. Torres Jonama, 2 Regencós	972 611 369	ajuntament@regencos.cat

6.1.3. ELEMENTS VULNERABLES

També hi ha la llista d'elements vulnerables al punt 3.2 Elements vulnerables.

En el document 3 d'EV fer referència a aquest document, i aquí adjuntar les fitxes d'EV:

VULNERABILITAT MUNICIPAL						
Codi *	Coordenades UTM	Element	Nom del sector	Situació	Nom propietari o llogater	Telèfon
1	514490, 4644496	Mas Bofill	Regencós	Ocupada	Victoria Pijaume Bofill	972 612058
2	514690, 4644427	Mas Prats	Paratge dels Masos,2	2ª residència	Jesus Pla-Giribert Pons	607034521
3	514191, 4644141	Mas Andreu A	Paratge dels Masos,4	Ocupada	Josep Fontanillas Picamal	972 301 807
4	514066, 4644103	Mas Andreu B	Paratge dels Masos,5	2ª residència	Josep Fontanillas Picamal	972 301 805
5	514013, 4644046	Mas Mató	Paratge dels Masos,6	buida	Carlos Mató Trill	972 300 527
6	513946, 4644115	Mas Coll	Paratge dels Masos,7	Ocupada	Josep Rubau Blanch	972 303 472
7	513728, 4643911	Mas Pagès	Paratge dels Masos,8	Ocupada	Josep Maria Piferrer Silvestre	972 302 557 972 219 000
8	512669, 4643737	Molí d'en Colls	Paratge dels Masos, 22-24	2ª residència	Jeanine Cottet Sebile (Cobain SA)	972 301 760
9	514198, 4643772	Can Capdevila	Puigcalent, 10	Ocupada	Juan Capdevila Font	972 304 819
10	514202, 4643718	Can Casi	Puigcalent, 7	Ocupada	Emma Vélez Bisbe	639 356 660
11	514199, 4643683	Can Patufo	Puigcalent, 8	buida	Michael De Vreede	972 301 893
12	514229, 4643660	Can Raventós	Puigcalent, 5-6	Ocupada	Ramon Raventós Blanc	972 611 012
13	514449, 4644128	Forn d'en Pere Just	Puigcalent			
14	514878, 4645216	Mas Cases	Paratge dels Masos, 46	Ocupada	Josep Vila Ribas	972 196 007
15	514356, 4644213	La Bruguera	Paratge dels Masos, 3	2ª residència		
16	513366, 4643743	Molí d'en Turón	Paratge dels Masos, 13	Buida	Jaume Turón Vázquez	972 300 829
17	513387, 4644041	Mas Poll	Paratge dels Masos, 18	Ocupada	Lluís Bonet Saballs	972 611 614
18	512500, 4644231	Casa nova	Paratge dels Masos, 26	Ocupada	Maria Saballs Casellas	972 196 033
19	514202, 4644629	Can Frare	Paratge dels Masos, 45	Ocupada	Joaquim Renart Horta	972 305397
20	514379, 4643672	Can Josep Coll	Puigcalent, 4	Ocupada	Michael De Vreede	628 753 589

21	514356, 4643693	Cal Capitán	Puigcalent, 11	2ª Residencia	Alain Basilio Muniesa	
22	514582, 4643531	Can Curanta	Puigcalent, 1	Ocupada	Joan Viladas Jene	972 304 762
23	514260, 4643463	Molí fariner i pou de glaç	Puigcalent			
24	515266, 4644559	Ceràmiques la Pineda	Paratge dels Masos, 47	Indústria	Àrids Bofill SA	972 624 355
25	513591, 4643424	Can Molinas	Paratge dels Masos, 9	Ocupada	Carlos Molinas Parals	972 610 090
26	513318, 4643006	Mas Niell	Paratge dels Masos, 10	Ocupada	José Ribas Arenas	972 301 786
27	513375, 4643379	Mas Vilà	Paratge dels Masos, 11	Buida		
28	513022, 4643024	Mas de les Garceres	Paratge dels Masos, 12	Ocupada	Felipe Osuna Buendia	637 508 536
29	513392, 4643806	Can Pujol	Paratge dels Masos, 14	2ª residència	Francesc Nolla Pujol	606 435 851
30	513658, 4643989	Can Nadal	Paratge dels Masos, 15	Ocupada	Antonio Nadal Mir	972 302 405
31	513768, 4644216	La Rabassada	Paratge dels Masos, 16	Ocupada	Margarita Payet Ribas	972 302 527
32	513764, 4644195	La Rabassada	Paratge dels Masos, 16 1r.	Ocupada	Jaume Batlle Payet	972 302 527
33	513557, 4644042	Can Jantot	Paratge dels Masos, 17	Buida	Magdalena Co-montiel	0033 468 390 312
34	513422, 4643904	Can Bonet	Paratge dels Masos, 19	Ocupada	Joan Bonet Saballs	972 611 922
35	513327, 4643889	Can Torán	Paratge dels Masos, 20	2ª residència	Enrique Toran Balaguer	
36	512776, 4643884	Can Punsoda	Paratge dels Masos, 21	2ª residència	Promotora de Inversiones Barcelona SL	
37	512745, 4643927	La Noria	Paratge dels Masos, 25	2ª residència	Mario Framis Valette	972 301 761
38	513266, 4644059	Neus Frigola	Paratge dels Masos, 48	Ocupada	Neus Frigola Mató	972 302 607
39	513379, 4644296	Granja Maria	Paratge dels Masos, 30		Angelina Coll Budo	
40	513465, 4644399	Cases del Forn del Sord	Forn del Sord, 1	buida	hereus	972 611 373
			Forn del Sord, 2	Ocupada	Joan Sánchez Sola	
			Forn del Sord, 3	Ocupada	María Pena Lopera	972 301 261
			Forn del Sord, 4	Ocupada	Susanna Gómez Martín	972 611 372
			Forn del Sord, 5	Ocupada	Antonio Cárdenas Gómez	972 611 371
41	513643, 4644413	Can Sabater	Paratge dels Masos, 31	Ocupada	Mª Conxa Fàbregas Martí	650 754 188

42	513302, 4644658	Mas Fina	Paratge dels Masos, 34	Ocupada	Eulàlia Flor de Lis Muntanyà	636 500 310
43	513330, 4644604	Can Llorenç	Paratge dels Masos, 35	buida	Lorenzo Carmona López	
44	513414, 4644588	Can Velasco	Paratge dels Masos, 36	Ocupada	Abad	972 612 094
45	513704, 4644457	Can Joan Vila	Paratge dels Masos, 38	2ª residència	Joan Vila Mató	
46	513788, 4644727	Can Pere Ametller	Paratge dels Masos, 39	Ocupada	Pere Ametller Prats	872 006 003
47	513889, 4644727	Can Hebles	Paratge dels Masos, 40	Ocupada	Jose Hebles Martín	972 611 436
48	513965, 4644733	Can Viala	Paratge dels Masos, 41	2ª residència	Josep De Joaquin Pujadas	972 305 029
49	514070, 4644807	Can Cremany	Paratge dels Masos, 42	2ª residència	Martin John Stephenson	972 304 911
50	514056, 4644760	Can Miró	Paratge dels Masos, 43	2ª residència	Francisco Lizana López	972 612 094
51	514067, 4643690	Forn del Mas Mató	Paratge del Masos, 54	Desocupat		
52	513834, 4644409	Estació de servei	Ctra. Viladamat-Palafrugell, Km.30	Indústria	Petrolis Costa Brava	972 301 805
53	513032, 4644624	Can Just	Ptge. Els Masos, 29	Ocupada	Alfons Pruneda Buxeda	972 667 879
54	513097, 4644648	Can Pruneda	Ptge. Els Masos, 29	Ocupada	Alfons Pruneda Buxeda	972 667 879
55	513059, 4644560	La Bòvila de Rajols	Ptge. Els Masos, 29	Indústria	Alfons Pruneda Buxeda	972 667 879
56	513576, 4644570	Restaurant La Rajoleria	Ctra. C-31, s/n	Restaurant	Mª Carmen Janoher Girona	619 548 116

6.1.4. CENTRES D'ACOLLIDA

CENTRES D'ACOLLIDA			
CODI	NOM	ADREÇA	TELÈFON
2	Escoles velles	C. Torres Jonama, 1	972 611 369 (ajuntament) 630 365 778 (alcaldessa)
3	Polivalent	C. Provença, 1	
4	Ajuntament	C. Torres Jonama, 2	

6.1.5. MITJANS DE COMUNICACIÓ

MITJANS DE COMUNICACIÓ		
DESCRIPCIÓ	LOCALITZACIÓ	TELÈFONS
Catalunya Ràdio	102.2 i 92.9	Central: 972 213 738 i Mòbil: 607 070 904
Ràdio Nacional d'Espanya	106.2	972 416 060

6.1.6. MUNICIPIS VEÏNS

MUNICIPIS VEÏNS		
NOM MUNICIPI	TELÈFON AJUNTAMENT	TELÈFON POLICIA LOCAL
Pals	972 636 161	972 667 777
Begur	972 624 020	972 624 200
Palafrugell	972 613 100	972 306 292
Torrent	972 611 667	---

6.2. Catàleg de mitjans i recursos

6.2.1. VEHICLES MUNICIPALS

VEHICLES MUNICIPALS	
TIPUS	MODEL
Pick-up	Kia Tata

6.2.2. XARXA D'HIDRANTS MUNICIPAL

XARXA D'HIDRANTS MUNICIPAL		
NÚMERO	TIPUS	CARRER
1	H-100	1
2	H-100	1

3	H-100	1
4	H-100	1
5	H-100	1
6	H-100	1
7	H-100	1
8	H-100	1
9	H-100	1
10	H-100	1
19		1
20		1
21		1
22		1
23		1
24		1

6.2.3. PARTICULARS

PARTICULARS		
SERVEI	NOM	DADES DE LOCALITZACIÓ
Construcció	Àrids Bofill, S.A.	Ctra. de Regencós a Begur, s/n Telèfon 972 622 378
Lampistes	Instal·lacions i enllumenats Empordà, S.L.	Cases Noves, 1 Telèfon 972 302 114
Lampistes	Instal·lacions Pals, S.L.	Ptge. Els Masos, 45 Telèfon 972 305 397
Fusters	Francesc Boada	C/ Cases Noves, 11

	Pagès	Telèfon 678 562 542
Planxistes	Planxisteria Jet Car	Cruïlla Carreteres, s/n Telèfon 972 302 179
Xapisteria	Xapisteria FTF SL	C/ Nord, 9 Telèfon 972 303 257
Imatge i so	SONOMAX Pere Esteve Coll	C/ Ample, 7 Telèfon 972 305 969
Hotels	Hotel del Teatre	Plaça Major, 2 Telèfon 972 306 270
Hotels	Can Casi	Barri Puigcalent, 7 Telèfon 872 096 296
Restaurants	La Calèndula	C/ Nou, 2 Telèfon 972 306 270
Restaurants	Sabors	C/ Rajolers, 16 Telèfon 972 308 716
Restaurants	La Rajoleria	Ctra. C-31, s/n Telèfon 619 548 116
Mitjans d'abastament	Fleca Ferran Hereu, S.L.	Plaça Major, 7 Telèfon 972 301 801
Estacions de Servei	Petrolis Costa Brava	Ctra. de Viladamat a Palamós, km. 30 Telèfon 972 301 805

6.2.4. SERVEIS BÀSICS

SERVEIS BÀSICS	
SERVEI	DADES DE LOCALITZACIÓ
GAS	Butanos Castillo S.A. Ample, 10 Palamós Telèfon: 972 315 050
XARXA ELÈCTRICA	ENDESA Telèfon atenció client: 902 507 750 Telèfon avaries: 900 770 077
XARXA D'AIGUA POTABLE	SOREA (manteniment) C/ Vilar, 39 Palafrugell Telèfon: 904 100 138
	MANCOMUNITAT D'AIGÜES PALAFRUGELL, BEGUR, TORRENT, PALS I REGENCÓS (subministrament) C/ Cervantes, 16 17200 Palafrugell Telèfon: 972 613 103 Fax: 972 613 158

6.2.5. SERVEIS SANITARIS

SERVEIS SANITARIS		
SERVEI	PERSONA DE CONTACTE	DADES DE LOCALITZACIÓ
Dispensari mèdic de Regencós	Dijous de 11.00 a 13.00h.	C. Torres Jonama, 2 972 611 709
Centre d'Atenció Primària de Palafrugell	De dilluns a divendres, de 8 a 20 h.	C. Àngel Guimerà, 6 Telèfon 610 607
Hospital de Palamós	24 h.	972 600 160
Hospital Josep Trueta de Girona	24 h.	972 940 200

6.3 Criteris d'activació concrets per riscos especials

PROCEDIMENTS OPERATIUS PER RISC		
	SITUACIÓ	RISC
NOTIFICACIÓ	<p>*Segons la intensitat:</p> <ul style="list-style-type: none"> -Sisme d'intensitat menor de II en comarques amb densitat de població alta o Zona A. -Sisme d'intensitat menor de II-III en comarques amb densitat de població mitjana o Zona B. -Sisme d'intensitat menor de II-III en comarques amb densitat de població baixa o Zona C. <p>*Segons la percepció:</p> <ul style="list-style-type: none"> -Sisme no percebut. -Sisme a penes percebut. -Sisme amb percepció parcial en una o vàries poblacions. 	Risc sísmic

AVÍS	<p>-Quan en una presa s'estiguin fent maniobres ordinàries de control que impliquin cabals superiors als habituals.</p> <p>-Per previsió meteorològica per pluja i/o hidrològiques:</p> <ul style="list-style-type: none"> *Prediccions a llarg termini. *SMP de qualsevol grau, a mig termini. *SMP de grau 1, a molt curt o curt termini. <p>-Per previsió meteorològica per estat de la mar:</p> <ul style="list-style-type: none"> *Prediccions a llarg termini. *SMP de qualsevol grau, a mig termini. *SMP de grau 1, a molt curt o curt termini. 	Risc per inundacions
	<p>-Previsió de nevades amb un horitzó temporal de predicció entre 36 i 96 hores.</p> <p>-Previsió de nevades amb un SMP grau 1 per neu en comarques amb vulnerabilitat baixa i/o moderada.</p>	Risc per nevades
PREALERTA	<p>Valoració conjunta dels indicadors següents:</p> <ul style="list-style-type: none"> -El mapa dinàmic de perill d'incendis forestals. -El Pla Alfa (nivell 2). -El SISCOP (nivell 1) o simultaneïtat d'incendis de nivell inferior. -Altres indicadors que facin preveure un augment del nivell de vulnerabilitat i, per tant, de risc. -En incendis en què la situació es pugui solucionar amb els mitjans habituals de gestió d'emergències i l'afectació a la població sigui nul·la o reduïda. -A criteri de la Direcció del Pla, quan es produeixin situacions potencialment greus de GIF. 	Risc per incendis forestals

PREALERTA	<p>-Quan el cabal que es desguassa de la presa sigui proper al que pot produir danys i/o inundacions aigües avall de la presa.</p> <p>-Per previsió meteorològica per pluja i/o hidrològiques:</p> <p>*SMP de grau 2, a molt curt o curt termini.</p> <p>*SMP de grau 3, a curt termini.</p> <p>-Que els nivells dels rius estiguin en un nivell proper al que produeix danys.</p> <p>-Per previsió meteorològica per estat de la mar:</p> <p>*SMP de grau 2, a molt curt o curt termini.</p> <p>*SMP de grau 3, a curt termini.</p> <p>-Que els nivells dels rius o del litoral estiguin propers als que poden produir danys.</p>	Risc per inundacions
PREALERTA	<p>-Previsió de nevades amb un SMP grau 1 per neu en comarques amb vulnerabilitat alta, molt alta o extrema.</p> <p>-Previsió de nevades amb un SMP grau 2 per neu en comarques amb vulnerabilitat baixa, moderada, alta o molt alta.</p> <p>-Previsió de nevades amb un SMP grau 3 per neu en comarques amb vulnerabilitat baixa.</p>	Risc per nevades
PREALERTA	<p>*Segons la intensitat:</p> <p>-Sisme d'intensitat entre II i III-IV en comarques amb densitat de població alta o Zona A.</p> <p>-Sisme d'intensitat entre II-III i IV en comarques amb densitat de població mitjana o Zona B.</p> <p>-Sisme d'intensitat entre II i IV-V en comarques amb densitat de població baixa o Zona C.</p> <p>*Segons la percepció:</p> <p>-Sisme amb percepció àmplia en un o varis municipis.</p> <p>-Sisme amb percepció parcial en una o vàries comarques.</p>	Risc sísmic

ALERTA	<p>Valoració conjunta dels indicadors següents:</p> <ul style="list-style-type: none"> -El mapa dinàmic de perill d'incendis forestals. -El Pla Alfa (nivell 3). -El SISCOP (nivell 2) o simultaneïtat d'incendis de nivell inferior. -Altres indicadors que facin preveure un augment del nivell de vulnerabilitat i, per tant, de risc. -En incendis que, sense implicar risc per a les persones alienes a l'extinció i per als béns que no siguin de naturalesa forestal, es preveu que tinguin una duració prou important com perquè sigui necessària l'activació d'un dispositiu preventiu especial. -En incendis que impliquin un cert perill per a les persones i sigui apropiat ordenar-ne el confinament o l'evacuació. -En incendis importants ja controlats on es fa necessari un control de la zona afectada als efectes d'evitar que es produeixi una reactivació. -Altres supòsits, a criteri del Director o Directora del Pla, que justifiquin l'activació d'un dispositiu preventiu especial. 	Risc per incendis forestals
---------------	---	-----------------------------

ALERTA	<p>-Quan és molt probable que es puguin produir inundacions importants a molt curt termini perquè és imminent el desbordament o quan s'hagi desbordat sense que es produeixin danys importants.</p> <p>-En el moment que en una presa s'hagi qualificat l'escenari d'aplicació de mesures correctores o escenari 1 i/o l'aigua que es desguassa de la presa sigui la que produeix desbordament sense que hi hagi danys importants.</p> <p>-Per previsió meteorològica per pluja i/o hidrològiques:</p> <ul style="list-style-type: none"> *SMP de grau 3, a molt curt termini. *SMP de grau 4, a curt i a molt curt termini. *SMP de grau 5, a curt i a molt curt termini. *SMP de grau 6, a curt i a molt curt termini. <p>-Per previsió meteorològica per estat de la mar:</p> <ul style="list-style-type: none"> *SMP de grau 3, a molt curt termini. *SMP de grau 4, a curt i a molt curt termini. *SMP de grau 5, a curt i a molt curt termini. *SMP de grau 6, a curt i a molt curt termini. <p>-Al final d'un episodi d'inundacions importants, en el retorn gradual cap a la normalitat.</p> <p>-Altres supòsits, a criteri del director del pla, que justifiquin l'activació d'un dispositiu preventiu especial, com per exemple l'onatge que pot agreujar les inundacions,...</p>	Risc per inundacions
ALERTA	<p>-Previsió de nevades amb un SMP grau 2 per neu en comarques amb vulnerabilitat extrema.</p> <p>-Previsió de nevades amb un SMP grau 3 per neu a qualsevol comarca excepte les vulnerabilitat baixa.</p> <p>-Previsió de nevades amb un SMP grau 4 per neu a qualsevol comarca.</p> <p>-Previsió de nevades amb un SMP grau 5 per neu en comarques amb vulnerabilitat molt alta, alta, moderada o baixa.</p> <p>-Previsió de nevades amb un SMP grau 6 per neu en comarques de vulnerabilitat moderada o baixa.</p>	Risc per nevades

ALERTA	<p>*Segons la intensitat:</p> <ul style="list-style-type: none"> - Sisme d'intensitat entre IV i IV-V en comarques amb densitat de població alta o Zona A. - Sisme d'intensitat entre IV-V i V-VI en comarques amb densitat de població mitjana o Zona B. - Sisme d'intensitat entre V i VI-VII en comarques amb densitat de població baixa o Zona C. <p>*Segons la percepció i dany:</p> <ul style="list-style-type: none"> - Sisme amb percepció àmplia en una o vàries comarques. - Sisme amb entre 1 i 10 persones ferides lleus. - Sisme amb un o varis edificis amb danys no estructurals visibles. 	Risc sísmic
EMERGÈNCIA 1	<p>En base als criteris següents:</p> <ul style="list-style-type: none"> -Grau d'afectació a la població i actuacions sobre la mateixa (informació, evacuació, d'urbanitzacions, barris perifèrics, barris de nuclis urbans, etc.). -Extensió (nombre de municipis afectats, nombre d'hectàrees afectades depenent del tipus de terreny, etc.) (per exemple >500 ha). -Mitjans necessaris. -Altres supòsits, a criteri de la Direcció del Pla, que justifiquin l'activació d'un dispositiu preventiu especial. 	Risc per incendis forestals

EMERGÈNCIA 1	<p>-Es produeixin inundacions en rius, rieres, torrents,...(produïdes per desgel o fusió de neu, obstrucció de lleres naturals o artificials, invasió de lleres, enfonsaments o dificultats de drenatge i/o acció de les mareas) que tinguin efectes importants però limitats sobre el territori. També quan aquests efectes siguin produïts per l'estat de la mar. Aquestes circumstàncies s'avaluarà a partir de la informació que es disposi en el moment de l'emergència en base a criteris de grau d'afectació a la població i actuacions sobre la mateixa (informació, evacuació, etc.), magnitud, duració prevista (per exemple >24 hores), extensió (nombre de municipis afectats, de vies de comunicació, etc.), mitjans necessaris,.... l'altura de l'aigua dels rius, embassaments, llacs, rieres,... sobrepassa la llera (hi ha desbordament) i es preveu que es comencin a produir danys importants, alçada de les onades que faci preveure danys importants.</p> <p>-Per escenari excepcional o escenari 2 en preses i/o el desguàs de la presa sigui la que produeix danys importants aigües avall de la presa.</p> <p>-Excepcionalment, la direcció del pla podrà valorar l'activació del pla en emergència 1, amb caràcter preventiu, quan es doni la confluència de circumstàncies extremes: que l'episodi de greus inundacions sigui imminent degut a la imminència de precipitacions excepcionals i sempre i quan es donin altres circumstàncies que puguin agreujar el fenomen, com ara que el terreny estigui saturat com a conseqüència d'episodis abundants de precipitacions recents i que la capacitat dels cursos fluvials i dels embassaments estigui al límit.</p>	Risc per inundacions
---------------------	--	----------------------

EMERGÈNCIA 1	<ul style="list-style-type: none"> -Es decideixi tallar el trànsit a un nombre considerable de vies per facilitar les tasques de neteja. -Es comenci a produir el bloqueig de vehicles i/o persones de manera descontrolada. -Es tingui constància que comencen a quedar aïllats nuclis de població com a conseqüència dels talls a les vies de comunicació. -S'interrompi el funcionament de diferents mitjans de transport com RENFE, FGC, autobusos de línia, transport escolar, etc... -Es produeixin talls de subministrament generalitzats i/o de llarga durada d'algun dels serveis bàsics. Especial atenció amb els talls de subministrament elèctric i amb possibles fallades en les telecomunicacions. -A criteri de la direcció del Pla, es valorarà activar el Pla NEUCAT en ALERTA o en EMERGÈNCIA en els següents supòsits: <ul style="list-style-type: none"> *Previsió de nevades amb un SMP de grau 5 o 6 en comarques amb vulnerabilitat extrema. *Previsió de nevades amb un SMP de grau 6 en comarques amb vulnerabilitat alta, molt alta o extrema. 	Risc per nevades
EMERGÈNCIA 1	<ul style="list-style-type: none"> *Segons la intensitat: <ul style="list-style-type: none"> -Sisme d'intensitat entre V i VI-VII en comarques amb densitat de població alta o Zona A. -Sisme d'intensitat VI-VII en comarques amb densitat de població mitjana o Zona B. -Sisme d'intensitat entre VII i VII-VIII en comarques amb densitat de població baixa o Zona C. *Segons la percepció o dany: <ul style="list-style-type: none"> -Sisme amb entre 1 i 10 víctimes de qualsevol categoria. - Sisme amb entre 1 i 65 víctimes greus o categoritzades com immediates. - Sisme amb entre 1 i 10 morts. - Sisme amb molts edificis amb danys no estructurals visibles. - Sisme amb varis edificis amb danys estructurals visibles. - Sisme amb fallada de les línies vitals a nivell local. 	Risc sísmic

EMERGÈNCIA 2	-Quan es produeixi un GIF o conjunt d'incendis simultanis els efectes dels quals afectin una extensió important del territori. Aquesta circumstància s'avalua a partir dels criteris anteriorment esmentats (per exemple, que posi en perill greu nuclis importants de població, duració superior a 48 hores, requeriment de mitjans externs a Catalunya, etc.)	Risc per incendis forestals:
EMERGÈNCIA 2	-Es produeixi una gran inundació o conjunt d'inundacions simultànies (produïdes per pluges molt fortes, desgel o fusió de neu, obstrucció de lleres naturals o artificials, invasió de lleres, enfonsaments o dificultats de drenatge i/o acció de les mareas o per estat de la mar) que afectin una extensió important del territori. També en base als criteris anteriorment esmentats (per exemple que afecti a més d'una regió d'emergències o posi en perill greu nuclis importants de població). -Per escenari límit o escenari 3 en preses i/o el desguàs de la presa sigui la que produeix danys molt importants aigües avall de les presa.	Risc per inundacions
EMERGÈNCIA 2	Valoració dels criteris següents: -Extensió territorial i durada prevista de l'episodi. -Grau d'afectació a la població i actuacions sobre la mateixa (Informació, recomanacions...). -Grau d'afectació en la mobilitat i els serveis bàsics a la població. -Recursos necessaris per a gestionar l'emergència i requeriment de mitjans externs. -Altres supòsits, a criteri de la Direcció del Pla.	Risc per nevades

EMERGÈNCIA 2	<p>*Segons la intensitat:</p> <ul style="list-style-type: none"> -Sisme d'intensitat superior a VII en comarques amb densitat de població alta o Zona A. -Sisme d'intensitat superior a VII-VIII en comarques amb densitat de població mitjana o Zona B. -Sisme d'intensitat superior a VIII en comarques amb densitat de població baixa o Zona C. <p>*Segons la percepció o dany:</p> <ul style="list-style-type: none"> -Sisme amb més de 10 víctimes de qualsevol categoria. -Sisme amb més de 6 víctimes greus o categoritzades com immediates. -Sisme amb més de 10 morts. -Sisme amb molts edificis amb danys estructurals visibles. -Sismes amb fallada de les línies vitals a nivell comarcal. 	Risc sísmic
---------------------	--	-------------

7. Document 7. Cartografia bàsica i específica (per a cada risc)

Cartografia bàsica:

- » **Plànol Comarcal ressaltant el terme municipal (1:50.000).**

- » **Plànol del terme municipal (1:5.000 – 1:10.000).**

Cartografia específica:

Cartografia específica dels elements vulnerables a escala **1:5.000** o **1:10.000** o aquella que sigui més adient amb la llegenda inclosa.

- » **Plànol 3. Identificació del risc i vulnerabilitat (Infocat)**
- » **Plànol 4. Identificació del risc i vulnerabilitat (Neucat)**
- » **Plànol 5. Identificació del risc i vulnerabilitat (Inuncat)**
- » **Plànol 6. Identificació del risc i vulnerabilitat (Sismicat)**

En la cartografia es representen els recursos i les infraestructures de la llista adjunta, amb la simbologia i el color corresponents.

(poseu la simbologia)