

**RAIMON MIRET COTS**

**PROJECTE D'ACTUACIÓ ESPECÍFICA  
EN SÒL NO URBANITZABLE**

---

**- Instal·lació de plaques fotovoltaiques per a autoconsum  
en la finca del Molí d'en Turón -**

**- Regencós -**

---

**Document 2  
ESTUDI D'IMPACTE I INTEGRACIÓ PAISATGÍSTICA**

---

REF. 210088-ES1

## **Índex**

### **DOCUMENT 2. ESTUDI D'IMPACTE I INTEGRACIÓ PAISATGÍSTICA**

#### **1. INTRODUCCIÓ**

#### **2. DESCRIPCIÓ DEL PAISATGE PREVI**

- 2.1. Descripció general de l'àmbit d'estudi
- 2.2. Relleu, geologia i sòls
- 2.3. Atmosfera
  - 2.3.1. Contaminació acústica
  - 2.3.2. Contaminació lluminosa
  - 2.3.3. Contaminació de l'aire
- 2.4. Hidrologia
  - 2.4.1. Inundabilitat
- 2.5. Vegetació
  - 2.5.1. Hàbitats d'interès comunitari
- 2.6. Fauna
- 2.7. Espais protegits
- 2.8. Valoració del paisatge previ

#### **3. CARACTERÍSTIQUES DEL PROJECTE, VISIBILITAT I FRAGILITAT PAISATGÍSTICA**

- 3.1. Descripció de la proposta
- 3.2. Visibilitat
- 3.3. Fragilitat paisatgística
  - 3.3.1. Fragilitat factors biofísics
  - 3.3.2. Fragilitat factors morfològics

#### **4. ESTRATÈGIA, CRITERIS I MESURES D'INTEGRACIÓ**

- 4.1. Estratègia
- 4.2. Criteris i mesures
- 4.3. Mesures correctores addicionals

#### **5. CONCLUSIONS**

#### **6. FOTOMUNTATGES**

## 1. INTRODUCCIÓ

El present estudi d'impacte i integració paisatgística té com a objectius:

- diagnosticar l'impacte potencial de les actuacions contemplades en el projecte d'actuació específica en sòl no urbanitzable per a la instal·lació de plaques fotovoltaïques en la finca del Molí d'en Turon, de Regencós.
- proposar les mesures d'integració encaminades a minimitzar l'impacte paisatgístic derivat de dites actuacions.

Tal com s'exposa en el document 1, es pretén dur a terme la implantació de 51 panells fotovoltaïcs sobre una estructura a base de perfils i guies d'alumini, per a subministrar energia elèctrica als diferents elements de la pròpia finca que en requereixin.

## 2. DESCRIPCIÓ DEL PAISATGE PREVI

### 2.1. Descripció general de l'àmbit d'estudi

**Província:** Girona      **Comarca:** Baix Empordà      **Terme municipal:** Regencós

**Coordenades UTM 31N:** X: 513.296 Y: 4.643.690



*Emmarcament. Font: ICC*

El nucli de Regencós està situat a 78 metres sobre el nivell del mar i ocupa una superfície de 6,27 km<sup>2</sup>, al voltant del massís de Quermany i entre els termes de Palafrugell, Begur, Torrent i Pals. Al sud del nucli de Regencós es localitzen una sèrie de masos connectats amb la carretera C-31, enmig d'un mosaic agroforestal format per camps de conreu i masses forestals, entre els quals es troba el conjunt del Molí d'en Turon.





La finca del Molí d'en Turon ocupa una superfície de 3,7 Ha, amb la major part dels terrenys destinats a usos agrícoles i amb vegetació concentrada principalment en el perímetre de la finca. La masia, en fase de rehabilitació, pretén disposar futurament d'unes quadres per a cavalls i magatzem, en un entorn molt idoni per als animals.



*Treballs de rehabilitació en la masia*





*Àmbit proposat per a la instal·lació de les plaques fotovoltaiques*

## **2.2. Relleu, geologia i sòls**

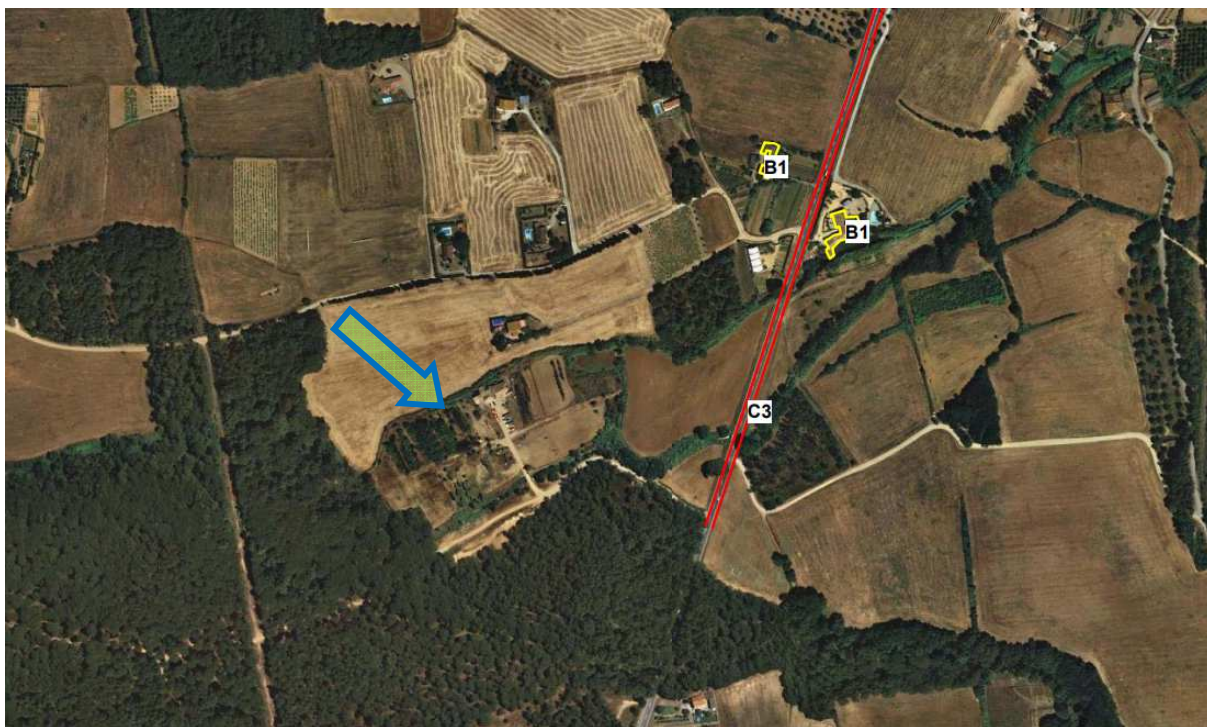
D'acord a la documentació ambiental del POUM de Regencós, aquest municipi se situa sobre la unitat morfoestructural anomenada depressió de l'Empordà, resultat bàsicament de la tectònica distensiva que va tenir lloc durant el neògen, arrel de la qual es formaren blocs individualitzats, uns aixecats (horts) constituïts per materials d'edats anteriors al neògen, i uns d'enfonsats (fosses) reblerts per sediments d'edats més recents, des del miocè fins al quaternari.






## **2.3. Atmosfera**

### 2.3.1. Contaminació acústica

D'acord a la Llei 16/2002, de protecció contra la contaminació acústica, els ajuntaments han d'elaborar un mapa de capacitat acústica que estableixi els nivells d'immissió a les zones urbanes, els nuclis de població i, si s'escau, a les zones del medi natural, mitjançant l'establiment de zones de sensibilitat acústica que determinen els objectius de qualitat.

L'entorn de la finca del Molí d'en Turon, segons el Mapa de Capacitat Acústica de Regencós, està identificada com a zona A3 Habitatges situats al medi rural.



OBJECTIUS DE QUALITAT ACÚSTICA	Valors límit d'immissió en dB(A)		
	$L_d$ (7 h - 21 h)	$L_e$ (21 h - 23 h)	$L_n$ (23 h - 7 h)
 <b>ZONA DE SENSIBILITAT ACÚSTICA ALTA (A)</b>			
(A1) Espais d'interès natural, altres i zona ZEPQUA	-	-	-
(A2) Predomini del sòl d'ús sanitari, docent i cultural	55	55	45
(A3) Habitatges situats al medi rural	57	57	47
(A4) Predomini del sòl d'ús residencial	60	60	50
 <b>ZONA DE SENSIBILITAT ACÚSTICA MODERADA (B)</b>			
(B1) Coexistència de sòl d'ús residencial amb activitats i/o infraestructures de transport existents	65	65	55
(B2) Predomini del sòl d'ús terciari diferent a (C1)	65	65	55
(B3) Àrees urbanitzades existents afectades per sòl d'ús industrial	65	65	55
 <b>ZONA DE SENSIBILITAT ACÚSTICA BAIXA (C)</b>			
(C1) Usos recreatius i d'espectacles	68	68	58
(C2) Predomini del sòl d'ús industrial	70	70	60
(C3) Àrees del territori afectades per sistemes generals d'infraestructures de transport o altres equipaments públics	-	-	-
 <b>Zona de soroll</b>			
 <b>Zona ZARE</b>			

-Valors d'atenció: en les zones urbanitzades existents i pels usos del sòl (A2), (A4), (B2), (C1) i (C2), i per habitatges existents en medi rural (A3), el valor límit d'immissió s'incrementa en 5 dB(A).



### 2.3.2. Contaminació lluminosa

L'àmbit de la finca del Molí d'en Turon, segons el Mapa de protecció envers de la contaminació lluminosa a Catalunya, està classificada com a ZONA E2 : ZONA DE PROTECCIÓ ALTA.



### 2.3.3. Contaminació de l'aire

La Direcció General de Qualitat Ambiental del Departament de Territori i Sostenibilitat divideix el territori català en 15 zones de qualitat de l'aire. El municipi de Regencós s'emmarca en la zona de qualitat de l'aire número 9, Empordà.

En l'informe de la qualitat de l'aire en l'anuari 2018, es fa constar:

*'Amb les mesures obtingudes durant el 2018, s'observa que els metalls pesants (arsènic, cadmi, níquel i plom), el benzè, el clor, el benzo(a)pirè, el PM10, el PM2,5, el diòxid de sofre i el monòxid de carboni mostren nivells de concentració que compleixen els objectius de qualitat de l'aire de la normativa, i tenen nivells que es troben per sota dels màxims permesos.*

*Alguns d'aquests contaminants solien presentar incompliments fa alguns anys, però gràcies als canvis normatius i a les millores tecnològiques es va aconseguir reduir les emissions i, per tant, els nivells d'immissió van disminuir.*

*Els contaminants dels quals s'ha enregistrat algun incompliment dels objectius de qualitat de l'aire (OQA) definits per la legislació actual són els següents:*

- NO2: Superació del valor límit anual per a la protecció de la salut de les persones a les àrees de trànsit de la zona ZQA1 (Àrea de Barcelona).
- O3: Superació del límit d'informació a la població, del valor objectiu per a la protecció de la salut de les persones i del valor objectiu per a la protecció de la vegetació.



S'ha superat el LLI en 52 ocasions, a les zones ZQA1 (Àrea de Barcelona), ZQA2 (Vallès –Baix Llobregat), ZQA4 (Camp de Tarragona), ZQA6 (Plana de Vic), ZQA8 (Comarques de Girona) i ZQA11 (Pirineu Oriental).

El VOPS s'ha superat a 8 dels 51 punts de mesurament. Això afecta a 4 zones de qualitat de l'aire: ZQA6 (Plana de Vic), ZQA8 (Comarques de Girona), ZQA9 (Empordà) i ZQA13 (Prepirineu).

El VOPV s'ha superat a 22 de 35 punts de mesurament. Això afecta a 11 zones de qualitat de l'aire: ZQA1 (Àrea de Barcelona), ZQA3 (Penedès-Garraf), ZQA4 (Camp de Tarragona), ZQA6 (Plana de Vic), ZQA8 (Comarques de Girona), ZQA9 (Empordà), ZQA10 (Alt Llobregat), ZQA11 (Pirineu Oriental), ZQA13 (Prepirineu), ZQA14 (Terres de Ponent) i ZQA15 (Terres de l'Ebre).

- H2S: 5 superacions de l'objectiu de qualitat de l'aire semihorari a la ZQA4 (Camp de Tarragona)

- HCl: 2 superacions de l'objectiu de qualitat de l'aire diari a dues estacions industrials de la zona ZQA15 (Terres de l'Ebre).

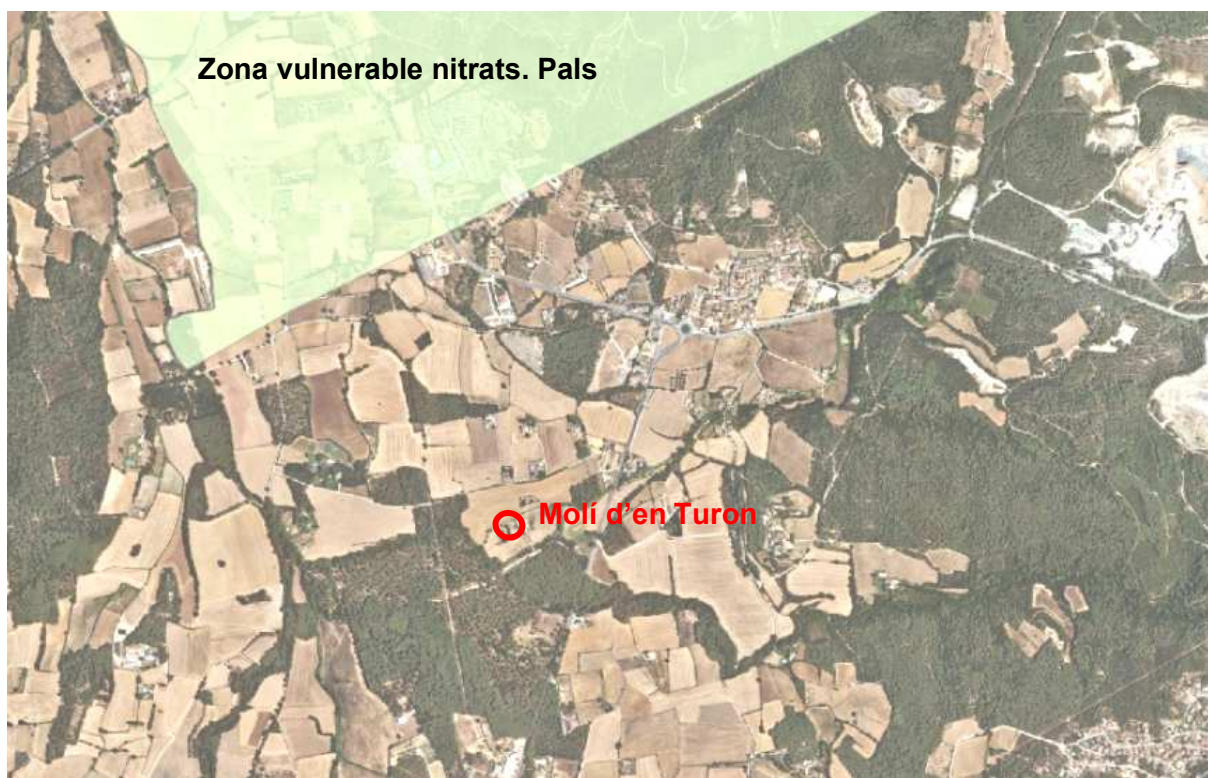
## 2.4. Hidrologia

El municipi de Regencós pertany a la conca de les Rieres de la Costa Brava, d'una superfície total de 38.441 ha, i les seves aportacions s'avaluen per correlació amb les conques pròximes, en aquest cas a la conca del Ter.

Regencós no disposa d'una extensa xarxa hidrològica superficial, i no s'observa cap curs amb cabal continu durant tot l'any, essent els principals cursos fluvials són la riera d'Esclanyà, la riera de Saltaseseugues, la riera de Cremany i la riera Nova, aquesta última limitant amb la part sud de la finca del Molí d'en Turon.

L'estat de conservació d'aquests cursos fluvials és en general bo, i sovint acullen una vegetació natural que manca al seu entorn proper.

Respecte la hidrologia subterrània, Regencós pertany a l'aqüífer protegit de la Fossa de Palafrugell i no es troba inclòs dins les zones declarades com a vulnerables per contaminació de nitrats procedents de fonts agràries pel Decret 283/1998, essent la zona més propera la de Pals:



#### 2.4.1. Inundabilitat

Segons l'Agència Catalana de l'Aigua, la zona d'estudi no queda ubicada en àrea inundable.

#### **2.5. Vegetació**

Segons l'Estudi mediambiental i socioeconòmic del POUM de Regencós, el municipi ha estat sotmès bàsicament a usos agrícoles, ramaders i forestals modificant la seva vegetació natural. Sobre alguns substrats no favorables al conreu (sorrencs, rocosos) ha experimentat una menor transformació. Els canvis socioeconòmics han afavorit, en diferents casos, la disminució de la pressió sobre la vegetació, i s'han produït canvis tant en l'evolució dels conreus com en la potenciació d'ocupacions del sòl més urbanes (expansió del nucli de Regencós, implantació d'infraestructures, granges i altres explotacions, aparició de segones residències – sovint ocupant masos tradicionals – etc). Els incendis i les plantacions forestals han tingut influència en l'estat actual de la vegetació de Regencós.

La major part del terme segueix ocupada per vegetació natural (boscós, brolles) i conreus (també alguns vivers i zones de jardí), de vegades alternant-se formant un mosaic.

Respecte la vegetació de ribera (present en part del perímetre de la finca), forma estrets boscós en galeria al llarg de les rieres, amb presència de pollancre (*Populus nigra*), salzes, alocs (*Vitex agnus-castus*), sarriasses (*Arum italicum*) i plantes de llocs de vegades inundats com el jonc boval (*Scirpus holoschoenus*), així com franges de bardisses dominades per la romequera (*Rubus ulmifolius*). També pot localitzar-se presència d'arç blanc (*Crataegus*

monogyna), rosers i falguera aquilina (*Pteridium aquilinum*). En algun punt d'aigües permanentment estancades també s'hi troba canyís (*Phragmites communis*) i balca (*Typha*).

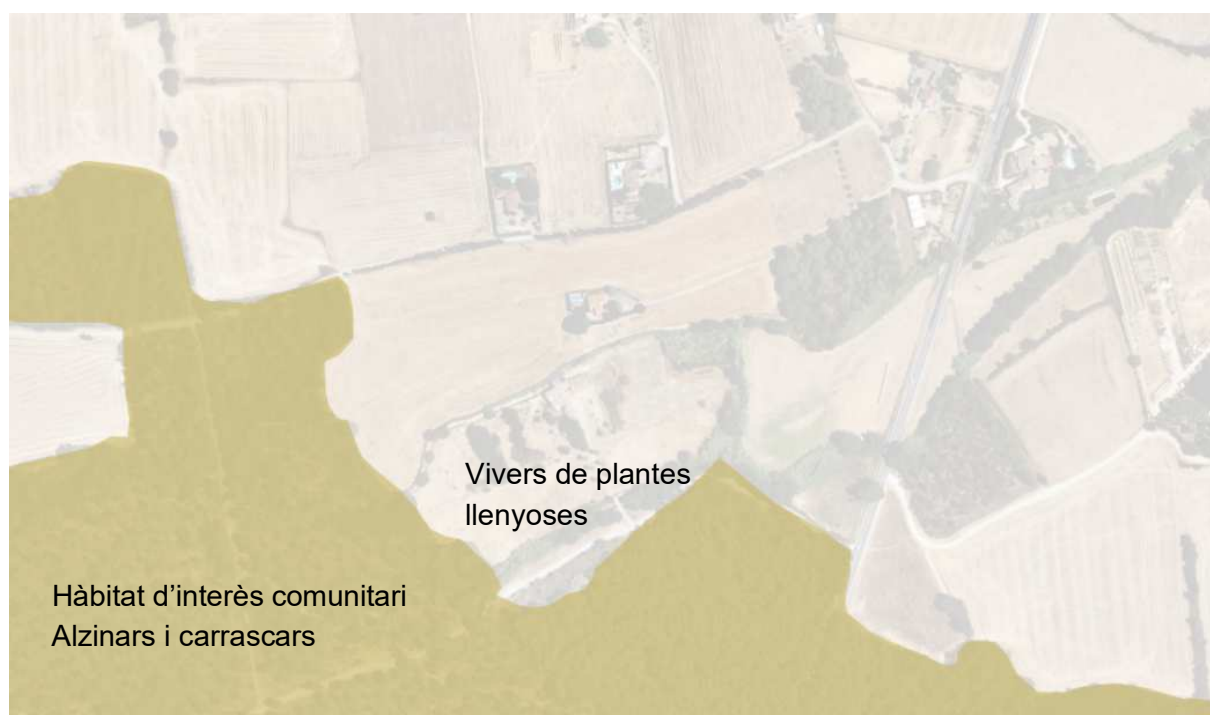
Els conreus predominants són els herbacis de secà, formant espais oberts bastant parcel·lats i amb els marges generalment ocupats per arbusts o arbres (també canyes i d'altres plantes herbàcies). Els conreus tenen certa importància en el paisatge i el caràcter i imatge tradicional de Regencós, essent un medi seminatural que també permet l'existència d'espais paisatgístics oberts i de perspectives d'una certa amplitud, a part d'exercir un paper ecològic important i acollir una flora de plantes arvenses acompanyants i comunitats de fauna d'interès.

### 2.5.1. Hàbitats d'interès comunitari

Dins el terme municipal de Regencós s'identifiquen 3 hàbitats d'interès comunitari importants:

Hàbitat	Codi
Alzinars i carrascars	9340
Pinedes mediterrànies	9540
Dunes amb pinedes de pi pinyer o pinastre	2270

La finca del Molí d'en Turon s'identifica com a Vivers de plantes llenyoses, tot i que actualment això no és aplicable, i limita pel sud amb un hàbitat d'alzinars i carrascars:





## 2.6. Fauna

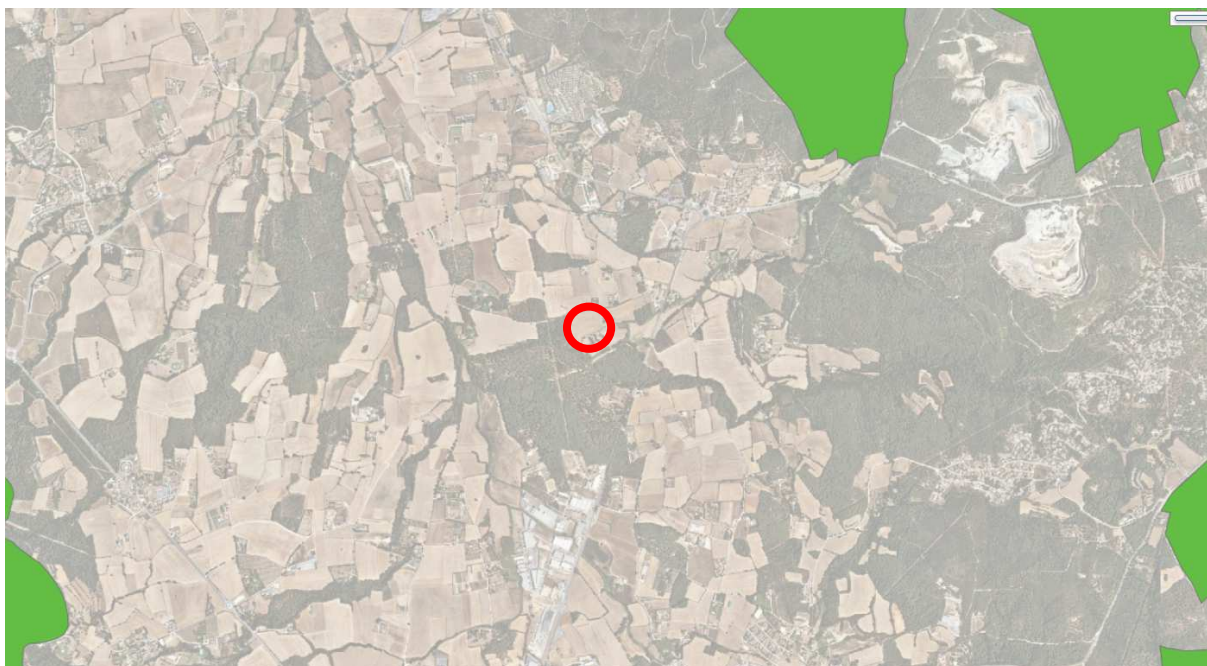
La fauna present al terme municipal de Regencós és l'associada als medis oberts (conreus i erms), al medi forestal i al medi urbà. La fauna local es beneficia del mosaic agroforestal bastant saludable existent, permetent la presència de diferents tipus de fauna i on moltes espècies no fan un ús exclusiu d'un sol medi, sinó que poden utilitzar els diferents medis de forma alternativa i /o complementària.

En aquest sentit, es pot identificar dins el terme municipal:

- Espècies de caràcter aquàtic molt limitades, per la inexistència de cursos fluvials regulars i per l'escassetat d'estanyols i basses. És a dir, la presència d'amfibis és menyspreable.
- Presència d'ocells rapinyaires, amb diferents espècies nocturnes com l'òliba (*Tyto alba*), el mussol (*Athene noctua*), el xot (*Otus scops*) i el gamarús (*Strix aluco*), que crien bé en arbres o en construccions humanes; entre les diürnes més freqüents són l'aligot comú (*Buteo buteo*) i el xoriguer comú (*Falco tinnunculus*) i, en tot cas, manquen com a nidificants aquelles que necessiten de penya-segats (com els de la costa de Begur) per a criar. No hi ha tampoc a Regencós una fauna rupícola, per la inexistència d'aquest medi. Es troben espècies com les cogulades vulgars (*Galerida cristata*), la perdiu roja (*Alectoris rufa*), la guatlla (*Coturnix coturnix*), la fredeluga (*Vanellus vanellus*), la garsa (*Pic pica*), el capsigrany (*Lanius senator*), els fringíl·lids u els sits; el tudó (*Columba palumbus*), el gaig (*Garrulus glandarius*), les mallerengues, el cucut (*Cuculus canorus*), els tallarols i els túrdids (merles, tords); coloms domèstics (*Columba livia*), les tórtores turques (*Streptopelia decaoto*), els estornells, les orenetes i els pardals.
- Certa diversitat de mamífers: guineu (*vulpes vulpes*), toixó (*Meles meles*), mostela (*Mustela nivalis*), fagina (*Martes foina*), geneta (*Genetta geneta*) i el turó (*Mustela putorius*); conill (*Oryctolagus cuniculus*), diferents rosegadors i altres petits mamífers.
- Rèptils de caràcter més o menys mediterrani.

## 2.7. Espais protegits

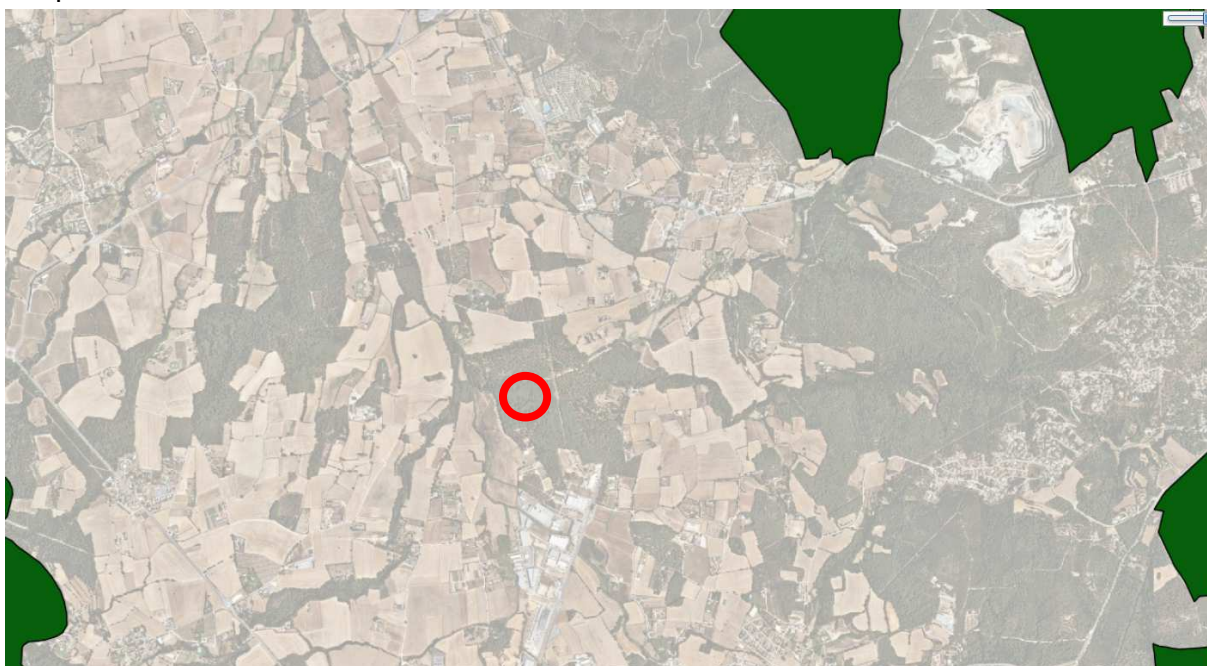
La finca del Molí d'en Turon se situa, respecte diferents espais protegits, de la següent manera:  
-PEIN (Pla d'Espais d'Interès Natural)



Espais PEIN. Font:DMAH

Els espais PEIN més propers són les Muntanyes de Begur, a 1,4 km al nord-est de la finca, i les Gavarres, a 3 km a l'oest.

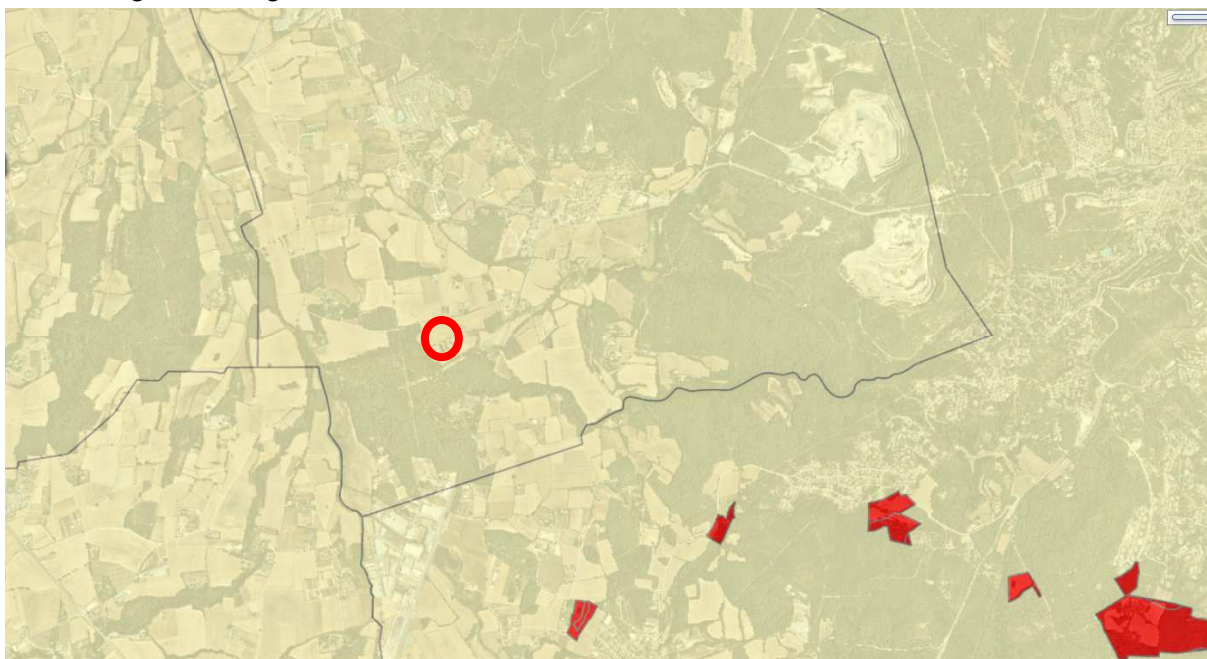
- Espai Xarxa Natura 2000



Xarxa Natura 2000. Font:DMAH

Els espais inclosos a la Xarxa Natura 2000 més pròxims són el Litoral del Baix Empordà, a 1,4 km al nord-est, i les Gavarres, a 3 km a l'oest.

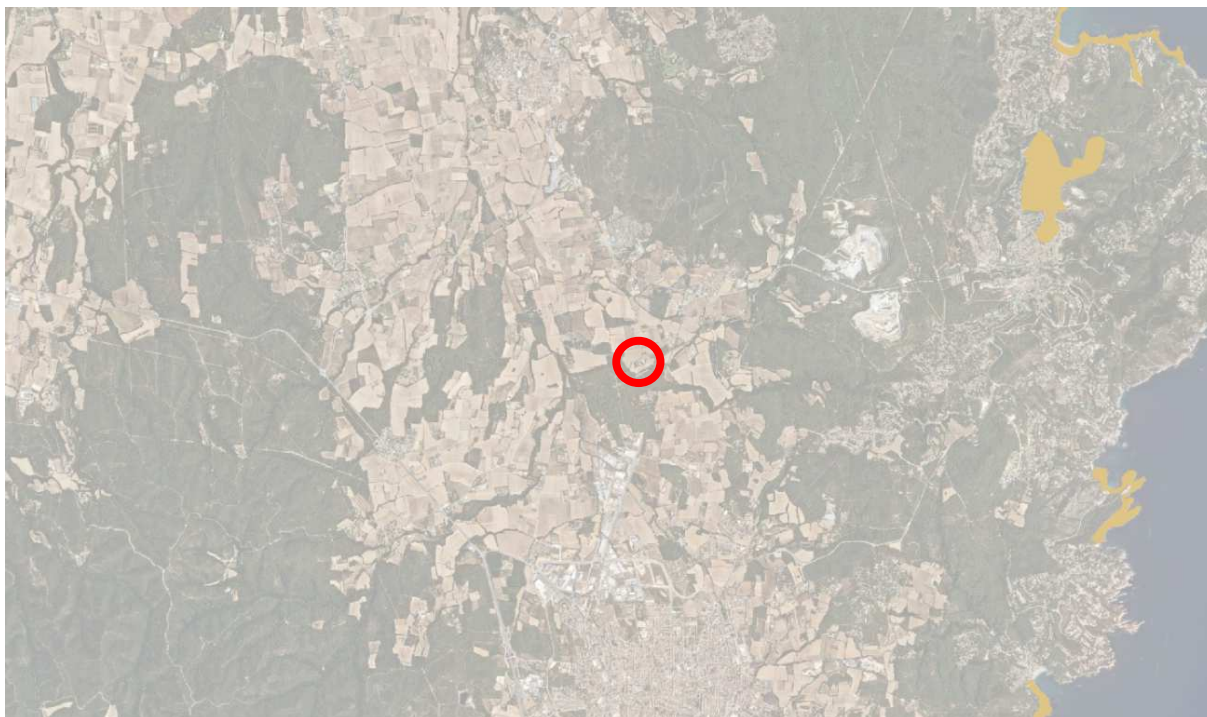
### - Àrea de gestió cinegètica



Àrees de gestió cinegètica. Font:DMAH

L'àmbit es troba dins l'àrea de gestió cinegètica de zona de salmònids i ciprínids – vedat de caça Pals - Regencós

### - Geozones



Geozones. Font:DMAH

A l'est de la finca es localitzen inventaris d'espais d'interès geològic corresponents al Paleozoic del massís de Begur, a 4 km, i a l'Eixam de dics a Aiguablava i Aigua-Xellida, a 4,5 km.



La finca no afecta cap àrea d'especial protecció designada en aplicació de les Directiva 79/409/CEE, de 2 d'abril de 1979, relativa a la conservació de les aus silvestres (modificada per la Directiva 97/49/CEE); ni cap espai inventariat com a zona humida inclòs a la llista del Conveni de Ramsar; ni cap punt d'interès geològic, ni cap espai classificat com a Hàbitat d'Interès Comunitari (HIC) designat per la directiva 92/43/CE, de 21 de maig de 1992, relativa a la conservació dels hàbitats naturals i de la fauna i flora silvestre (modificada per 97/62/CEE).

## 2.8. Valoració del paisatge previ

El paisatge previ a les actuacions que es proposen és el característic d'aquesta zona de l'Empordà, que combina les visuals profundes d'on es continuen mantenint els usos agrícoles en els camps de conreu, amb pantalles vegetals d'arbrat, vinculats a cursos fluvials, a marges entre camps, i a massa boscosa més densa.



L'àmbit on es planteja la col·locació de panells fotovoltaïcs se situa a l'oest de la finca, de manera que la proximitat del bosc d'alzines (a oest i sud) actua com a pantalla visual i l'oculta totalment des de punts externs a la finca.

No obstant, per l'abast i característiques del projecte que ara es planteja, i atès l'impacte paisatgístic generat, caldrà prendre les mesures correctores adients per tal de minimitzar-ne els seus efectes. Cal tenir en compte, també, que principalment es pretén millorar la qualitat de l'aire de l'entorn de la planta, i que l'actuació projectada representa el mínim i indispensable per a poder garantir aquell objectiu en una de les zones de la planta on es produeix major emissió d'olors.



### 3. CARACTERÍSTIQUES DEL PROJECTE I FRAGILITAT PAISATGÍSTICA

#### 3.1. Descripció de la proposta

Es contempla la col·locació de panells fotovoltaïcs en la finca el Molí d'en Turon, recolzats sobre estructures de formigó armat col·locades sobre un paviment drenant. Les canalitzacions elèctriques, que connecten la instal·lació amb la masia recorreran soterrades.

Aquestes instal·lacions tenen una altura màxima d'1 metre, de manera que no s'altera el fons escènic. No obstant, es preveu potenciar la vegetació existent en els límits de la finca, pel costat nord, de manera que aquelles resultin ocultes al veí.

#### 3.2. Visibilitat

A partir de l'anàlisi de visibilitats es busquen una sèrie de punts de visió per comprovar sobre el terreny l'abast d'aquesta implantació i definir consegüentment les mesures correctores a adoptar.

L'àmbit és visible únicament des de punts interiors de la finca, i des de punts exteriors situats immediatament al nord:



La visibilitat des de l'oest i sud és nul·la, per la presència de franges de massa forestal.

#### 3.3. Fragilitat paisatgística

Es defineix la fragilitat paisatgística com la susceptibilitat d'un paisatge al canvi quan s'hi desenvolupa un ús o activitat sobre aquest. Expressa el grau de deteriorament que el paisatge



experimenta davant la incidència de determinades actuacions. Partint del fet que la fragilitat no és intrínseca al territori, sinó que depèn de l'activitat o ús que s'hi realitza, cal considerar un seguit de factors i relacionar-los amb l'activitat que s'està analitzant, i entre d'altres caldrà considerar el pendent, la densitat i alçada de vegetació, el contrast cromàtic, l'orientació, etc.

### 3.3.1. Fragilitat dels factors biofísics

En general, una major complexitat i diversitat dels factors biofísics, comporta una menor fragilitat paisatgística. A continuació es presenta una taula amb l'estimació de la capacitat d'absorció d'impactes paisatgístics per a cada un dels factors considerats.

Taula: Anàlisi de la fragilitat dels factors biofísics. Font: elaboració pròpia

Factor	Comentaris	Capacitat d'absorció
Alçada	La finca del Molí d'en Turon s'ubica en una zona gairebé plana. La rehabilitació de la masia existent i els futurs cossos destinats a quadres de cavalls i magatzem acabaran configurant la volumetria en la finca. Els elements de captació fotovoltaïcs, amb una alçada d'1 m respecte el sòl, no desvirtua l'entorn construït.	
Diversitat	L'actuació s'emmarca en un àmbit amb una edificació ja preexistent, i que ha alterat prèviament el paisatge agroforestal i la coberta del sòl.	
Contrast cromàtic	Les característiques dels panells fotovoltaïcs no admeten tractament superficial de color, pel que generaran un contrast cromàtic amb el seu entorn natural	
El pendent	La finca es troba situada en la part més baixa de l'entorn agrícola més proper. Alhora, la part de la finca on es planteja la col·locació dels panells fotovoltaïcs és la que presenta menor cota topogràfica de la finca.	
Capacitat d'absorció alta		
Capacitat d'absorció mitja		
Capacitat d'absorció baixa		

Tenint en compte el projecte proposat i les característiques del territori on s'ubica, la fragilitat paisatgística derivada dels factors biofísics en l'àmbit es pot considerar com a **baixa**.

### 3.3.2. Fragilitat dels factors morfològics

Es consideren en aquest punt la fragilitat paisatgística derivada de la conca visual i la seva amplitud. De l'anàlisi de visuals elaborat en aquest mateix document, se'n desprèn a mode de síntesi:

- L'àmbit del projecte és visible, d'una manera més notable, des de l'interior de la pròpia finca, i només des de la seva part oest. A sud, oest i est de la zona on es proposa col·locar els panells fotovoltaïcs., l'existència d'arbrat actua com a pantalla visual de les instal·lacions.
- Al nord de les instal·lacions, aquestes resulten visibles en part, per la presència d'arbrat de forma discontinua.

En conclusió, podem dir que la fragilitat paisatgística derivada de la conca visual actual és baixa, ja que les instal·lacions serien visibles únicament des de punts molt pròxims pel costat nord, el que fa necessària la implantació de sistemes que en millorin la integració en l'entorn.

## 4. ESTRATÈGIA, CRITERIS I MESURES D'INTEGRACIÓ

### 4.1. Estratègia

L'estratègia d'integració paisatgística fa referència a l'actitud o enfocament general amb el qual s'aborda la integració paisatgística del projecte. És a dir, els mecanismes a través dels quals estableixen una relació perceptible com a harmònica, respectuosa i coherent amb el caràcter del lloc i del paisatge.

Partint dels condicionants de la zona, les preexistències, i la vinculació amb posteriors volums edificats per a quadres de cavalls i magatzem, l'estratègia adoptada consisteix en procurar ocultar en la mesura del possible les noves construccions i instal·lacions, mitjançant una barrera vegetal suficientment densa que permeti assolir aquest objectiu. La plantació d'arbrat i arbust en el límit nord de la finca és la que resultarà més eficient per a assolir aquesta ocultació.

### 4.2. Criteris i mesures d'integració

Les mesures d'integració són les actuacions específiques que cal incorporar a la proposta objecte d'estudi per tal d'evitar, reduir i compensar l'efecte de l'actuació proposada en el paisatge. Aquestes mesures es poden classificar amb preventives, correctores i compensatòries i poden seguir diferents estratègies d'integració paisatgística (d'harmonització, de mimesi o camuflatge i de singularització).

Tenint en compte l'abast del present projecte, la seva harmonia amb l'entorn així com la minimització del possible impacte visual que generi en l'àmbit, són els aspectes dels quals es parteix a l'hora d'identificar els diferents criteris i mesures d'integració, especificats en la següent taula:

Críteris	Mesures
Ocultar al màxim la visió dels elements des del seu front nord	Incrementar el nombre d'arbres existents en el límit nord de la finca per a crear una barrera visual respecte l'interior de la finca. La poca alçada dels elements respecte el sòl en facilita la seva ocultació.
Mimetisme amb l'entorn	Les característiques dels elements de les instal·lacions fotovoltaïques no possibiliten disposar de colors o materials integradors amb l'entorn, pel que no és possible el seu mimetisme.

### 4.4. Mesures correctores addicionals

A part de les mesures d'integració descrites en l'apartat anterior, s'estableixen les següents mesures correctores a tenir en compte durant l'execució de les obres:

- es treballarà de manera que es produeixin les mínimes afectacions als camins d'accés a la finca, per no interferir en el trànsit de persones i vehicles aliens.
- s'informarà als treballadors de la necessitat de mantenir l'obra neta i endreçada.



- es treballarà fent un ús racional de l'aigua, l'energia i es prioritzarà la reutilització de materials.
- els residus generats a l'obra es gestionaran correctament.
- les zones d'aplec de terres i de material es realitzaran a les zones on es produeixi el mínim impacte ecològic i paisatgístic.
- el possible manteniment de la maquinària es realitzarà en espais adequats a tal finalitat.
- les àrees d'abassegament de materials i maquinària estaran adequadament delimitades, per tal de minimitzar les afectacions del sòl, procurant emplaçaments en terrenys erms i planers.

## 5.- CONCLUSIONS

L'estudi d'impacte i integració paisatgística del projecte d'actuació específica per a la instal·lació de plaques fotovoltaïques per autoconsum, en la finca del Molí d'en Turon pretén diagnosticar l'impacte potencial de les actuacions contemplades en dit projecte, i proposar les mesures d'integració encaminades a minimitzar l'impacte paisatgístic generat.

La implantació d'aquests elements es realitza en una finca on la seva masia és actualment objecte de rehabilitació, i es té la voluntat d'incorporar futurament uns espais destinats a quadres de cavalls i magatzem. La utilització de panells fotovoltaïcs pretén subministrar energia elèctrica al conjunt d'edificacions de la finca.

La superfície afectada per la instal·lació de panells fotovoltaïcs és de 216,55 m<sup>2</sup>, preveient-se la seva col·locació en tres mòduls de 18,70 x 1,86 m, separats 3 metres entre ells.

L'àmbit del projecte d'actuació específica i la finca estan inclosos dins del tipus de "Sòl de protecció preventiva" pel Pla territorial parcial de les Comarques Gironines. Igualment, l'àmbit no afecta cap espai natural inclòs en el PEIN (Pla d'Espais d'Interès Natural); ni cap espai inclòs en la Xarxa Natura 2000; ni cap àrea d'especial protecció designada en aplicació de les Directiva 79/409/CEE, de 2 d'abril de 1979, relativa a la conservació de les aus silvestres (modificada per la Directiva 97/49/CEE); ni cap espai inventariat com a zona humida inclòs a la llista del Conveni de Ramsar; ni cap punt d'interès geològic, ni cap espai classificat com a Hàbitat d'Interès Comunitari (HIC) designat per la directiva 92/43/CE, de 21 de maig de 1992, relativa a la conservació dels hàbitats naturals i de la fauna i flora silvestre (modificada per 97/62/CEE).

A nivell ambiental, l'afectació d'aquest projecte d'actuació específica és **baixa**, perquè la volumetria de les instal·lacions proposades, tot i situar-se en un entorn rústic, és assumible pel paisatge preexistent. En aquest sentit, la limitació de l'altura de les instal·lacions (1 metre) evita desvirtuar el fons escènic des de qualsevol punt proper. No obstant, per a assolir una millora de les condicions ambientals de la zona, es considera necessari potenciar l'arbrat existent al nord de l'àmbit de les instal·lacions, de manera que aquestes quedin ocultes des de punts externs a la finca. Les mesures d'integració a adoptar són:

- Respectar els arbres actuals i incrementar-ne les unitat en el límit nord de la finca, a partir de la utilització d'espècies autòctones, com l'alzina surera (*Quercus súber L.*), i arbust.

Per tant, la instal·lació d'aquestes instal·lacions tindran en compte els aspectes ambientals descrits, adoptaran les mesures correctores indicades i garantiran el compliment de la normativa vigent en matèria de residus, contaminació acústica, contaminació lluminosa, contaminació atmosfèrica... així com qualsevol legislació vigent en matèria de medi ambient.

Regencós, octubre de 2022

Els arquitectes,  
Ramon Colomer Oferil  
Marc Colomer Tuneu

## 6. FOTOMUNTATGES

El fotomuntatge següent, partint d'una imatge actual, permet obtenir la simulació de visuals de la futura implantació i com se'n millora la integració amb les mesures correctores.



*Visual actual*



*Visual implantació instal·lacions i mesures correctores*