



AJUNTAMENT DE PORQUERES

ESTUDI D'IMPACTE PAISATGÍSTIC

MODIFICACIÓ DEL PLA ESPECIAL URBANÍSTIC. ORDENACIÓ DE L'EDIFICACIÓ I L'ÚS DE L'ESCOLA "EL FRIGOLET"

PORQUERES – Pla de l'Estany

Títol

ESTUDI D'IMPACTE PAISATGÍSTIC

**MODIFICACIÓ DEL PLA ESPECIAL
URBANÍSTIC. ORDENACIÓ DE
L'EDIFICACIÓ I L'ÚS I DE L'ESCOLA
"EL FRIGOLET"**

Data setembre 2021

Arquitecte

Enric Bayona Prats

Índex

1	Introducció	
2	Descripció de l'estat del paisatge	
2.1	Principals components i valors paisatgístics	
2.2	Visibilitat del paisatge.....	
2.3	Fragilitat del paisatge.....	
3	Les característiques del projecte	
3.1	Descripció del projecte.....	
3.2	Paràmetres d'implantació.....	
4	Els criteris i mesures d'integració paisatgística	
4.1	Impactes potencials.....	
4.2	Anàlisi d'alternatives.....	
4.3	Descripció de les mesures adoptades per a la prevenció, correcció i compensació dels impactes	
4.3.1	Mesures preventives.....	
4.3.2	Mesures correctores	
5	Conclusions	

1 Introducció

El present estudi d'impacte e integració paisatgística es redacta a requeriment de l'article 48 de la Llei d'Urbanisme Text Refós Decret Legislatiu 1/2010 de 3 d'agost modificat per la Llei 3/2012 de 22 de febrer.

Aquest estudi d'impacte paisatgístic correspon a la modificació puntual del Pla Especial Urbanístic per l'ordenació de l'edificació i l'ús de l'escola "El Frigolet", al terme municipal de Porqueres es realitza segons el contingut de l'article 21 del Decret 343/2006, de 19 de setembre, pel qual es desenvolupa la Llei 8/2005, de 8 de juny, de protecció, gestió i ordenació del paisatge, i de regulació dels estudis e informes d'impacte i integració paisatgística.

En primer lloc, l'estudi detalla l'estat del paisatge on s'emplaça la finca i les característiques de la modificació del pla especial per la construcció d'un porxo per aula verda al centre escolar "El Frigolet". En segon lloc, inclou una identificació dels criteris i mesures d'integració paisatgística com els impactes potencials, i mesures adoptades. L'estudi també inclou els documents gràfics necessaris.

La parcel·la d'equipaments escolars objecte del Pla Especial limita al nord i a l'oest amb parcel·les de sòl no urbanitzable i al sud i a l'est amb el camí del Paratge Frigolet.

La parcel·la actual té una superfície aproximada de 2.398,00m² de superfície de sòl, qualificat d'equipaments (E1) en el Pla d'Ordenació Urbanístic Municipal de Porqueres.

El Pla especial s'ha redactat a l'empara del que determina l'ordenament urbanístic vigent en el municipi de Porqueres i comprèn aquells sòls d'ús i domini públic destinats a la localització de serveis per a usos i activitats de caràcter públic o d'interès col·lectiu o comunitari, i a dotacions d'interès públic o social necessaris en funció de les característiques socioeconòmiques de la població.



Ortofotomapa.

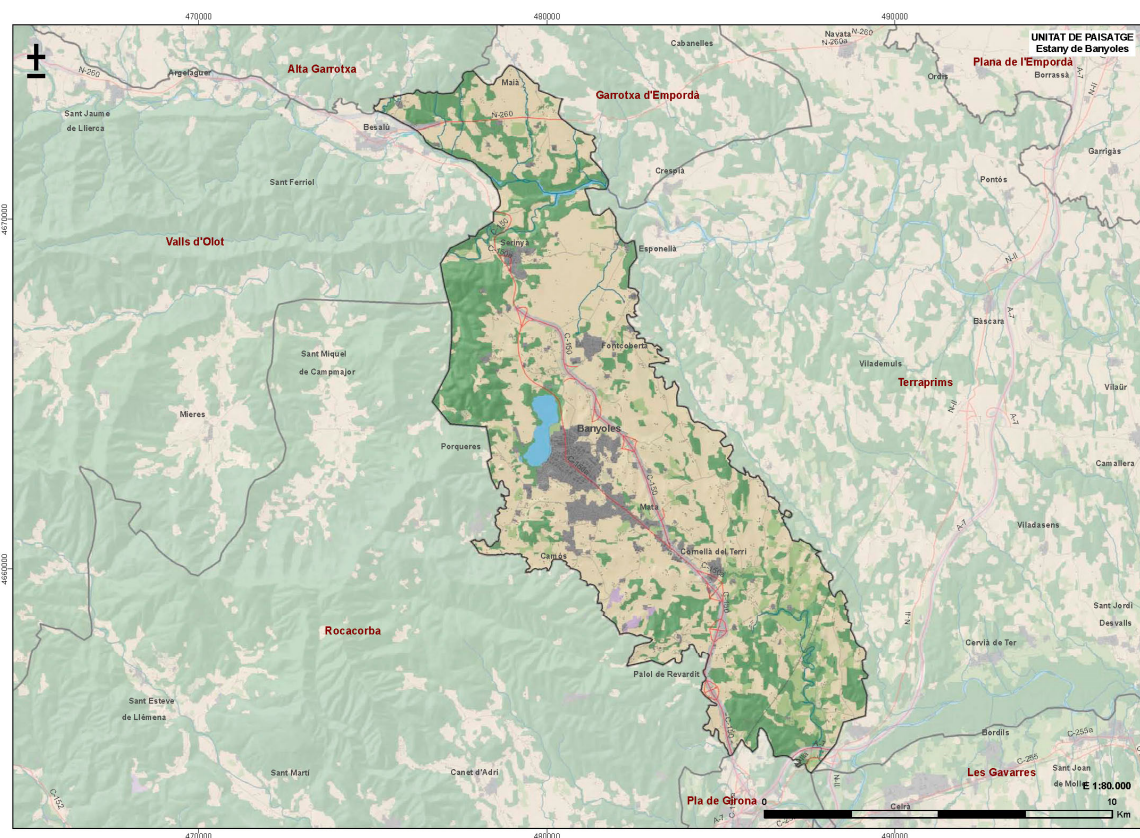
2 Descripció de l'estat del paisatge

2.1 Principals components i valors paisatgístics

El Frigolet es un paratge que es troba situat entre la carretera GI- 524 i l'estany de Banyoles en un pla agrícola. A l'oest es situa una zona muntanyosa de la que predominen un conjunt de turons, situats en una cota mitjana de 300 m i la serra de Sant Patllari, amb una cota en la part més elevada de 647 m.

El Frigolet forma part de la unitat de Paisatge del Estany de Banyoles, en la que hi ha incloses part de les comarques del Pla de l'Estany principalment, Garrotxa i Gironès.

La unitat de Paisatge Estany de Banyoles s'articula al voltant de l'espai central ocupat per l'estany i la ciutat de Banyoles. Tot i això es poden diferenciar els paisatges de tres àmbits territorials que es reparteixen l'espai geogràfic. Per una banda hi ha l'estany i la ciutat de Banyoles, que formen un sistema territorial i paisatgístic indissociable, amb una personalitat molt marcada determinada per la presència de l'estany, un element paisatgístic de gran rellevància i únic en els paisatges catalans. Per altra banda es troben un paisatge agroforestal de relleu suaument ondulat, que envolta tot l'estany excepte pel costat oest. També s'hi troba un mosaic paisatgístic format per conreus de secà i boscos de pi blanc amb alzines així com alguns rierols i torrents que el travessen. Finalment, es pot diferenciar el sector de topografia abrupte que s'aixeca a ponent de l'estany de Banyoles i que morfològicament es correspon amb els primers estreps de les muntanyes del Rocacorba i d'altres relleus del sistema Transversal, amb un paisatge de muntanya dominat pels boscos i on hi són presents ja alguns elements propis dels paisatges d'afinitats medieuropees que acabaren per imposar-se uns quilòmetres més enllà, ja en el cor de la Garrotxa.

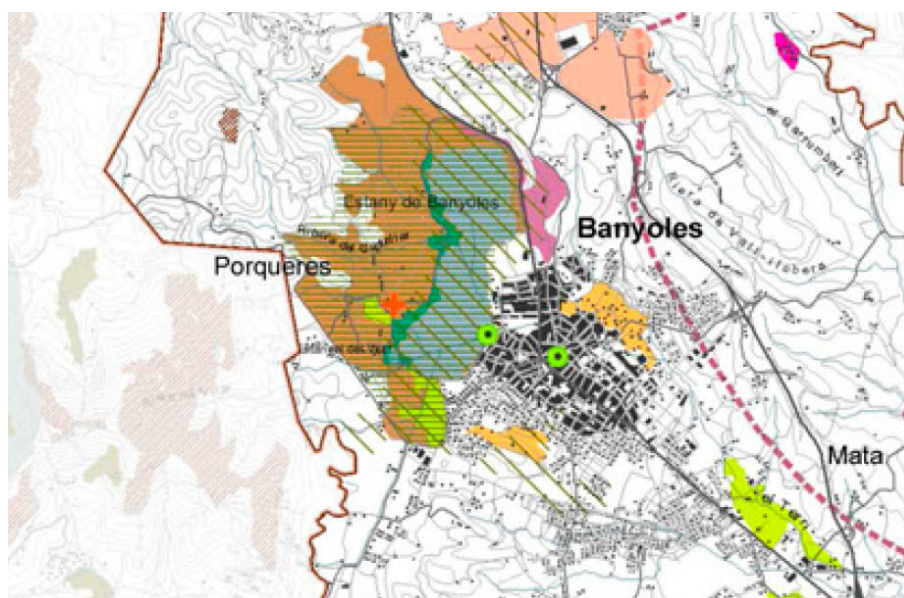


Actualment els espais rurals es caracteritzen per una baixa densitat de població i unes dinàmiques que estan molt relacionades amb el predomini de les activitats ramaderes així com al desenvolupament de nous projectes urbanístics. El sector ramader ha passat d'una activitat de caire familiar destinada bàsicament a l'autoconsum a una ramaderia

especialitzada. El procés ha generat la instal·lació de nous equipaments agrícoles en entorns eminentment rurals que en alguns casos s'han produït sense cap criteri d'integració paisatgística.

L'espai agrícola ocupa al voltant del 60% del territori de la unitat Estany de Banyoles. Malgrat la important reducció de la població activa agrària que s'ha donat a les darreres dècades, el conjunt de terres llaurades no ha disminuït de forma significativa. L'activitat agrària ha estat tradicionalment molt diversificada però amb un predomini dels conreus herbacis.

Els valors naturals i ecològics del paisatge de la unitat es concentren fonamentalment en el mateix estany, el qual forma part del Pla d'Espais d'Interès Natural (PEIN), juntament amb el clot d'Espolla. L'any 2003 va ser inclòs a la Llista Ramsar de Zones Humides d'Importància Internacional i també forma part de la Xarxa Natura 2000. L'espai sotmès a protecció ocupa una superfície de poc més de 1000 ha i s'estén per part dels municipis de Banyoles, Fontcoberta i Porqueres. La protecció rau en les peculiaritats del sistema lacustre i en la importància de la biodiversitat que hostatja.



Els elements configuradors del paisatge són, les zones de caràcter agrícola, les vies de comunicació que travessen el territori, ja siguin carreteres o camins, les edificacions disperses als plans i les petites masses forestals.

L'entorn de la finca es troba modificat per l'activitat humana perceptible en l'alteració de la vegetació i el relleu originals. Amb tot, l'àrea està integrada en el paisatge rural de l'entorn.

Les observacions relacionades amb el cromatisme indiquen, per una banda, una variació de colors en forma de mosaic localitzada a les àrees agrícoles pròpia de les activitats que s'hi desenvolupen al llarg de l'any. A l'oest la coberta forestal, amb dominància de boscos densos proporciona una reduïda varietat cromàtica.

La tipologia de les edificacions respecte el cromatisme de l'entorn s'integren correctament degut a la pedra i els colors terra.

2.2 Visibilitat del paisatge

Visibilitat de la zona de l'escola el Frigolet amb els seu entorn més immediat.



Visual nord-est



Visual nord-oest



Visual sud-est

2.3 Fragilitat del paisatge

La zona del Frigolet es troba protegida per el **Pla d'Espais d'Interès Natural del Estany de Banyoles** i dintre la delimitació de la **Xarxa Natura 2000**.

Descripció general PEIN

La zona lacustre de Banyoles és sens dubte un dels espais naturals més excepcionals de Catalunya, formant un conjunt paisatgístic de notable valor amb sistemes naturals únics al nostre país en molts aspectes.

Situat al pla de Banyoles (al voltant de 173 m d'alçada), separa la plana de l'Empordà de les muntanyes de la Garrotxa. L'espai està format per l'estany de Banyoles i un seguit de petits estanyols que l'envolten, com l'estanyol del Vilar, el de Cisó, el Nou o el Clot d'Espolla, d'aigües intermitents amb petites surgències o bullidors, alguns d'ells de formació molt recent.

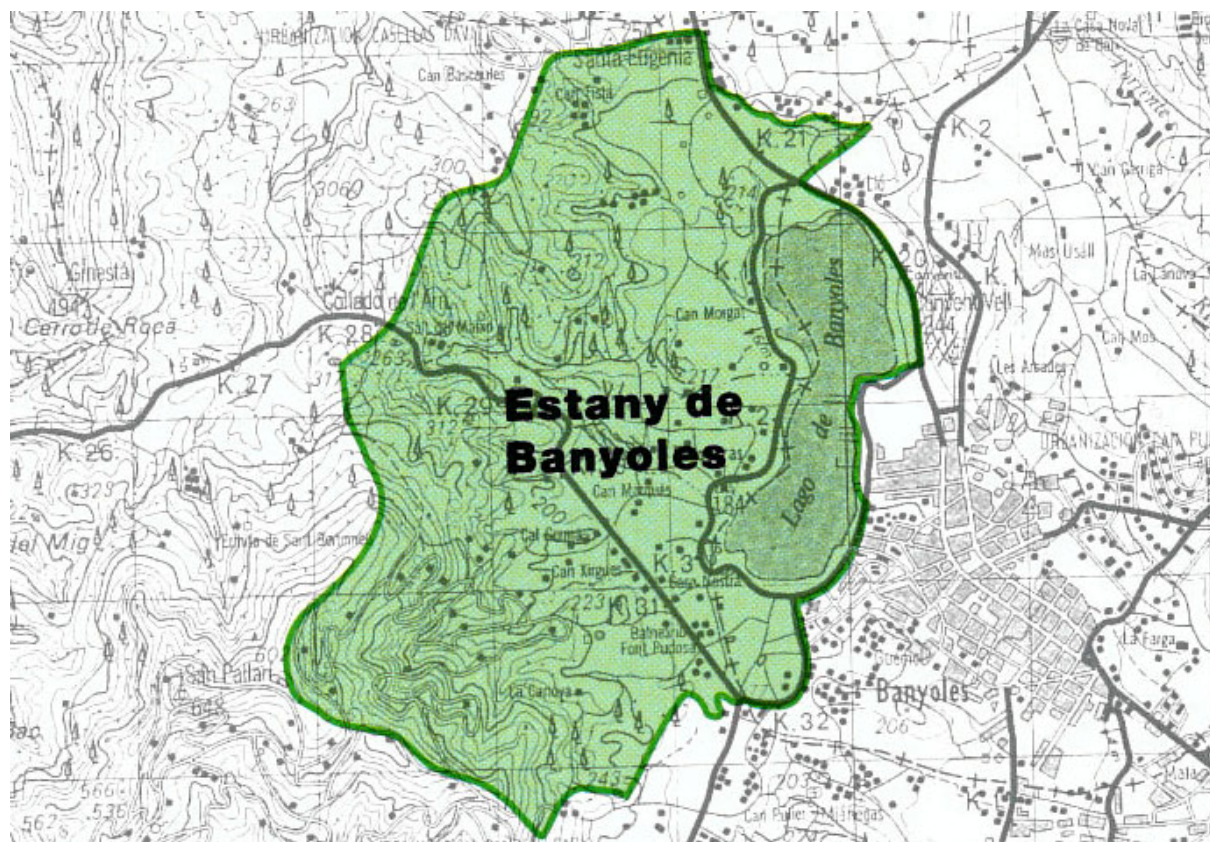
Objecte

L'objecte del PEIN Estany de Banyoles, és la delimitació definitiva d'aquest espai inclòs al Pla d'espais d'interès natural (en endavant, PEIN), per tal de garantir la salvaguarda dels valors que han motivat la inclusió d'aquest espai en el PEIN.

Obligatorietat

1. Tant les administracions públiques com els particulars resten obligats al compliment de les disposicions que conté aquest PEIN. Conseqüentment, qualsevol actuació o intervenció sobre l'àmbit del Pla susceptible d'alterar-ne la seva realitat física o l'ús, tingui caràcter definitiu o provisional, sigui d'iniciativa pública o privada, ha d'ajustar-se a les disposicions esmentades.
2. Als efectes del punt anterior, són determinacions de caràcter normatiu les contingudes a les Normes i els Plànols de delimitació.

3. L'obligatorietat esmentada en els punts anteriors no limita les facultats que corresponen als diferents departaments de la Generalitat de Catalunya i de les administracions locals per a l'exercici, d'acord amb les previsions del Pla, de les seves competències, segons la legislació específica aplicable en cada cas.



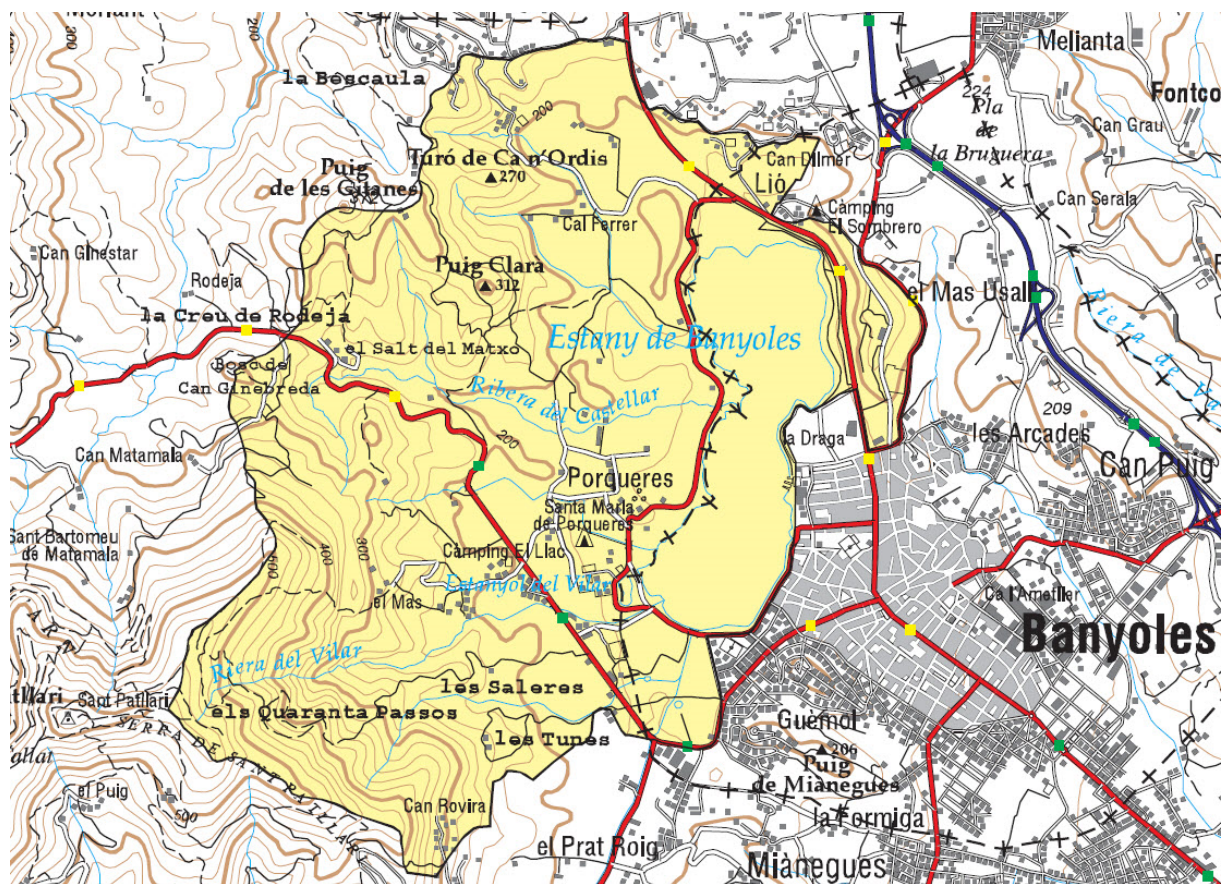
Espais naturals protegits PEIN

Límits del PEIN en el terme municipal de Porqueres

La delimitació segueix la pista que porta a la Cànova fins a la masia del Corralet, que queda exclosa de l'espai. Uns 150 m a l'est de la cas, la delimitació continua pel límit del planejament urbanístic en direcció sud, primer, i sud-oest després, fins creuar la carena del puig Rovira, per la qual s'enfila fins el seu cim.

Des del puig Rovira, el límit es dirigeix per la carena en direcció nord-oest cap al coll del Vi i la serra de Sant Patllari fins un punt de cota planimètrica 598,72m. A partir d'aquest punt baixa per la carena en direcció nord-est passant pels paratges del puig Suquet i el pla del Llop, fins tornar al punt inicial de la delimitació, el turó de la Margenera.

Àmbit de la xarxa natura 2000, Estany de Banyoles



Espais Naturals Protegits Xarxa Natura 2000.

L'abast del Pla Especial i de la seva modificació puntual, recullen les determinacions del Pla d'Ordenació urbanística municipal, en les actuacions dels sistemes d'equipaments en el sòl no urbanitzable, no afecta ni modifica en cap cas els valors del paisatge, la fauna, la flora i tampoc el ecosistema del sector de referència.

L'objectiu de qualitat paisatgística es el de mantenir el valor escènic que conforma la implantació actual; envers les zones agràries i agroforestals que conformen la diversitat del mosaic paisatgístic del sector El Frigolet.

3 Les característiques del projecte

3.1 Descripció del projecte

Els paràmetres d'ordenació que estableix la normativa del POUM son els condicionats que predeterminen la morfologia de l'emplaçament i la nova edificació, la proposta del pla especial es mantenir l'ús d'aquest sòl d'equipaments dins el caràcter rural de tota l'àrea que l'envolta, salvaguardant les característiques pròpies.

El seu enclavament al bell mig d'una àrea agrícola, de camps de conreu i bosc baix i colindants a l'est amb una zona d'edificació disseminada i d'un càmping vorejant l'estany.

El cos de l'edifici principal, que guarda la fisonomia tradicional de les edificacions de caràcter rural, paral·lelepípede de planta baixa i planta pis amb una coberta en pendent a dues aigües sud-oest/nord-est, i amb una era situada al sud-est que conforma l'accés principal de l'escola.

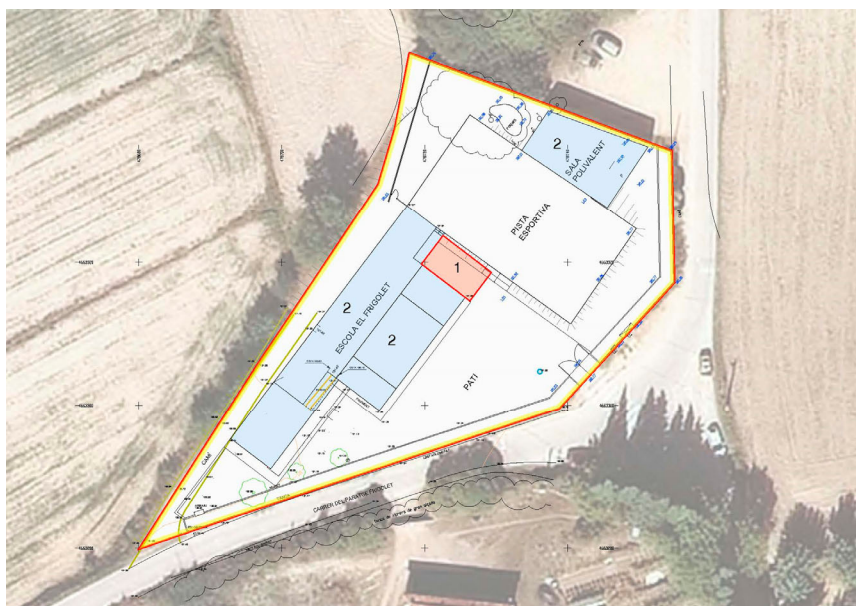
Posteriorment el centre escolar s'ha ampliat, amb uns cossos d'edificació adossats a la façana nord-oest de l'edifici principal, amb una sola planta i una coberta en pendent a ponent que no modifica en cap cas l'aspecte formal de l'edifici principal.

Tot aquesta edificació principal està construïda en una única plataforma amb accés directe des de el vial d'accés. Per sobre aquesta edificació principal i a una cota aproximada de +60 cm. hi ha el pavelló polivalent, annex al centre escolar. Aquesta edificació de planta baixa te el suport d'una pista esportiva, situada al mateixa cota i que separa els dos àmbits d'edificació.

La superfície total construïda es de 626,00 m², dels quals, 504,00 m² a les aules i serveis i 122,00 m² al pavelló polivalent. Les superfícies totals queden distribuïdes, amb 542,00 m² en planta baixa i 84,00 m² en planta pis.

3.2 . Paràmetres d'implantació

Amb la redacció del Pla Especial es dota a la parcel·la de la capacitat d'implantar la nova edificació que esdevé de la necessitat de dotar a l'escola d'un nou espai docent obert i cobert per us d'aula verda en el propi espai escolar i així cobrir les necessitats de demanda del centre, amb les garanties que dona el compliment al planejament vigent



Vista de la zona d'actuació en el document de Pla Especial

La nova construcció oberta i coberta, queda situada a la façana nord-est de l'edifici existent entre l'edifici principal i la pista esportiva per donar continuïtat interior de les aules i serveis de la planta baixa.



Vista façana nord –est, zona implantació PORXO/AULAVERDA

La superfície del nou porxo a construir es de 42,50 m² i no afecta a cap conjunt d'arbres situats en el pati de jocs i zones annexes perimetrals amb una funcionalitat de protecció solar de l'edificació existent.



Vista façana sud –est, zona implantació PORXO/AULAVERDA

4 Els criteris i mesures d'integració paisatgística

4.1 Impactes potencials

A continuació es realitza una valoració de l'impacte paisatgístic segons la matriu:

Característiques de l'impacte	Descripció de l'impacte	Avaluació de l'impacte
Denotabilitat	Els canvis que es preveuen només seran visibles des de el camí d'accés al Frigolet	Moderat
Positivitat	L'ampliació donarà recursos a les pròpies necessitats del centre escolar	Compatible
Incidència i intensitat	L'alteració que suposa és baixa.	Moderat
Extensió	L'àrea afectada es concentra dins l'entorn de l'espai edificat	Compatible
Acumulació i sinergia	Les obres a realitzar són de caire puntual i no presenten acumulació.	Moderat
Temporalitat	L'ampliació de la finca per l'activitat de l'equipament es realitza per dur a terme una utilització d'aquest a llarg termini.	Moderat
Reversibilitat	La situació de les instal·lacions permet que l'entorn assimili els efectes d'aquesta construcció oberta i coberta.	Compatible
Recuperabilitat	Les nova construcció es realitzarà amb els materials de forma tradicionals, per la seva integració i minimitzar l'impacte.	Compatible
Persistència i periodicitat	La modificació de les edificacions es manté estable al llarg del temps.	Moderat

Els impactes potencials derivats de la implantació del cobert/aula verda es corresponen a una lleugera variació per la introducció d'un nou cos amb un grau de transparència que no afecta substancialment de la visibilitat del conjunt edificat.

4.2 Anàlisi d'alternatives

No es proposen alternatives d'ubicació atès que la situació proposada en la més funcional i la que millor incorpora l'aula verda amb l'espai edificat.

4.3 Descripció de les mesures adoptades per a la prevenció, correcció i compensació dels impactes

A continuació s'exposen les mesures preventives i correctores d'integració de l'actuació en el paisatge:

4.3.1 Mesures preventives

- Només s'actua a la parcel·la de referència , sense cap altra tipus d'afectació-
- L'ampliació es localitza en el sector mes adequat per la funcionalitat de l'edifici i del conjunt del centre escolar.
- No es creen desmunts i terraplens.
- Es mantindrà la vegetació dels marges de les terrasses.
- Es preveu una construcció anàloga a l'existent, a la dimensió i a escala del paisatge.
- L'edificació queda separada dels límits der la parcel·la

4.3.2 Mesures correctores

- Es realitza un tractament de tots els paràmetres exteriors amb materials, colors i textures que harmonitzin amb el caràcter del paisatge.
- Es realitzarà un tractament de la coberta amb colors sienes i torrats.
- Es realitzarà el manteniment de les zones enjardinades i de plantacions a l'interior de la parcel·la i de l'entorn per assolir una harmonització amb l'entorn.
- Una vegada hagin finalitzat les obres, es netejaran les àrees utilitzades durant l'execució d'aquestes. En cas que sigui necessària una replantació, aquesta sempre es realitzarà amb espècies autòctones.
- La gestió dels residus generats com a conseqüència dels treballs es gestionaran d'acord amb el Decret 201/1994, de 26 de juliol, regulador dels enderroc i altres residus de la construcció.

5 Conclusions

La "Modificació puntual del Pla Especial Urbanístic ordenació e l'edificació i l'us de l'escola "El Frigolet"" no representa un impacte paisatgístic considerable degut a les característiques pròpies del paisatge agroforestal de l'entorn, la integració de les instal·lacions, la poca visibilitat de les mateixes, una baixa freqüentació i l'augment i creixement de vegetació de l'entorn.

L'impacte paisatgístic es considera **compatible**, sempre i quan es tinguin en compte les mesures preventives i correctores recomanades en aquest estudi per tal de minimitzar el possible impacte sobre el paisatge, així com les corresponents normatives sectorials.

Girona, setembre de 2021
L'Arquitecte

Enric Bayona Prats