



Projecte d'obertura de franges en el municipi de Pont de Molins

PROJECTE EXECUTIU

Pere Garcia

19/06/2017



Redactat per:



Promogut per:



Pont de Molins

Finançat per:



Diputació de Girona

ÍNDEX

1. MEMÒRIA.....	5
1.1. Introducció	5
1.2. Objectius.....	5
1.3. Marc Jurídic	5
1.4. Conceptes previs	6
1.5. Criteris d'execució	8
1.6. Constitució d'una servitud forçosa i autorització pel dret d'accés.....	9
1.7. Metodologia de treball	9
1.8. Estat actual.....	11
1.9. Vies d'accés i carregadors.....	21
2. PRESSUPOST	23
2.1. Amidaments.....	23
2.2. Taula de preus.....	24
2.3. Quadre de preus.....	26
2.4. Pressupost general per sectors	35
2.5. Resum pressupost.....	36
3. PLEC DE CONDICIONS TÈCNIQUES	38
3.1. Objecte	38
3.2. Àmbit d'aplicació.....	38
3.3. Instruccions, normes i disposicions aplicables	38
3.4. Descripció general de les obres.....	38
3.5. Maquinària de les operacions	42
3.6. Responsabilitat del contractista durant l'execució de les obres.....	43
3.7. Desenvolupament de les obres	43
4. ESTUDI BÀSIC DE SEGURETAT I SALUT LABORAL.....	44
4.1. Objecte de l'estudi	44
4.2. Maquinària de les operacions	44
4.3. Identificació i relació de riscos professionals per operació	45
4.4. Eliminació i prevenció de riscos professionals.....	46
4.5. Plec de condicions	49
5. CARTOGRAFIA	74

1. MEMÒRIA

1.1. Introducció

La Llei 5/2003, de 22 d'abril, de mesures de prevenció dels incendis forestals en les urbanitzacions, els nuclis de població, les edificacions i les instal·lacions situats en terrenys forestals modificada mitjançant la Llei 2/2014, del 27 de gener, de mesures fiscals, administratives, financeres i del sector públic estableix, entre d'altres obligacions, que els nuclis de població, urbanitzacions, instal·lacions i edificacions aïllades han d'assegurar una franja perimetral exterior de protecció de 25 metres al voltant.

També les parcel·les interiors i les zones verdes han de complir amb les mateixes condicions que les franges.

1.2. Objectius

1.2.1. Objectiu general

L'objectiu general d'aquest projecte és la definició de les actuacions sobre la vegetació que cal executar a les franges perimetrals de protecció del municipi de Pont de Molins, així com a les parcel·les i zones verdes interiors per a millorar la seguretat de les persones, el patrimoni i infraestructures, i disminuir el risc de propagació d'un incendi cap a l'interior del nucli urbà o urbanització.

1.2.2. Objectius particulars

- Reduir el risc de propagació de l'incendi forestal a l'interior de les zones edificades.
- Reduir el risc de propagació de l'incendi forestal urbà cap a l'exterior.
- Facilitar l'accés dels equips d'extinció a tot el perímetre de la zona edificada.
- Facilitar l'accés de la maquinària per a l'execució de la franja i el seu posterior manteniment.

1.3. Marc Jurídic

- Decret 64/1995, de 7 de març, pel qual s'estableixen les mesures de prevenció d'incendis forestals.
- Decret 130/1998, de 12 de maig, pel qual s'estableixen mesures de prevenció d'incendis forestals en les àrees d'influència de carreteres.
- Ordre MAB/62/2003, de 13 de febrer, per la qual es despleguen les mesures preventives que estableix el Decret 64/1995, de 7 de març, pel qual s'estableixen mesures de prevenció d'incendis forestals.
- Llei 5/2003, de 22 d'abril, de mesures de prevenció d'incendis forestals en les urbanitzacions sense continuïtat immediata amb la trama urbana.

- Decret 123/2005, de 14 de juny, de mesures de prevenció d'incendis forestals en les urbanitzacions sense continuïtat immediata amb la trama urbana.
- Llei 2/2014, de 27 de gener, de mesures fiscals, administratives, financeres i del sector públic. Article 179. Modificació de la Llei 5/2003.
- Llei 6/1998, de 30 de març, forestal de Catalunya
- Ordre del 9 d'abril de 1964, de l'Ordenança general de seguretat i higiene al treball
- Decret Legislatiu 3/2003, de 4 de novembre, pel qual s'aprova el text refós de la legislació en matèria d'aigües a Catalunya.
- Reial decret 849/1986, d'11 d'abril, d'aprovació del Reglament del domini públic hidràulic i modificat pel Reial decret 9/2008, d'11 de gener.
- Reglament de la planificació hidrològica aprovat per Decret 380/2006, de 10 d'octubre
- Pla de gestió del districte de conca fluvial de Catalunya, aprovat per Decret 188/2010, de 23 de novembre.

1.4. Conceptes previs

A efectes d'aquest projecte, s'entén per:

Franja exterior de protecció: franja de terreny, amb una amplada mínima de 25 metres, lliure de vegetació seca i amb la massa arbòria aclarida i podada que compleix les característiques que s'estableixen al Decret 123/2005. La franja exterior de protecció es mesura des del límit exterior de les parcel·les situades al perímetre de la urbanització, el nucli o les edificacions i instal·lacions aïllades. Les zones verdes o vials perimetrals existents a partir del límit esmentat es poden computar com a part de la franja exterior de protecció.

Perímetre de la urbanització: límit exterior de la urbanització.

Parcel·la interior: parcel·la de urbanització o nucli que no estan urbanitzades.

Zona verda: parcel·la interior no urbanitzable.

Massa d'arbrat adult: terrenys forestals on més d'un 20% de la fracció de cabuda de coberta és ocupada per arbres de més de 15 cm de diàmetre normal.

Zones de matollar, bosc de rebrot i arbrat jove: Terrenys forestals on menys d'un 20 % de la fracció de cabuda de coberta és ocupada per arbres de més de 15 cm de diàmetre normal.

Característiques de la franja de protecció en masses d'arbrat adult: A la franja de protecció, l'estrat arbori es tractarà de manera que la fracció cabuda coberta de l'arbrat no superi el 35%; amb una distribució homogènia sobre el terreny. L'espai mínim entre troncs ha de ser de 6 metres, evitant sempre la continuïtat horitzontal entre capçades i restant les branques baixes esporgades a 1/3 de la seva alçada fins a un màxim de 5 metres. D'altra banda l'estrat arbustiu s'estassarà de manera que ocupi un màxim del 15% de la superfície, deixant mates aïllades separades com a mínim 3 metres entre elles, d'acord amb els criteris de selecció que es detallen en el punt c) de l'annex 2 del Decret 123/2005, amb una distribució homogènia sobre el terreny.

Característiques de la franja de protecció en zones de matollar, bosc de rebrot i arbrat jove: Es desbrossarà de manera que la cobertura vegetal màxima admesa del total de matollar, bosc de rebrot i arbrat jove serà del 35% de la superfície, deixant peus aïllats separats, com a mínim, tres metres entre ells, d'acord amb els criteris de selecció que es detallen en el punt c) de l'annex 2 del Decret 123/2005.

Característiques de les parcel·les interiors i zones verdes: El terreny de les parcel·les interiors s'ha de tractar com els terrenys de les franges de protecció.

Espècies vegetals de baixa inflamabilitat:

Nom científic	Nom comú
- <i>Olea europaea</i>	Olivera, ullastre
- <i>Prunus avium</i>	Cirerer
- <i>Buxus sempervirens</i>	Boix
- <i>Pistancia lentiscus</i>	Mata, llentiscle
- <i>Pistacia terebinthus</i>	Noguerola
- <i>Rhamnus alaternus</i>	Aladern
- <i>Hedera helix</i>	Heura
- <i>Daphne gnidium</i>	Matapoll
- <i>Ruscus aculeatus</i>	Galzeran
- <i>Rubia peregrina</i>	Rojeta
- <i>Smilax aspera</i>	Aritjol
- <i>Viburnum tinus</i>	Marfull
- <i>Quercus sp.</i>	Garric, carrasca, roure, alzina, alzina surera,...
- <i>Juniperus communis</i>	Ginebró
- <i>Arbutus unedo</i>	Arboç
- <i>Rhamnus lyciodes</i>	Arçot
- <i>Ononis tridentata</i>	Ruac
- <i>Osyris alba</i>	Ginestó
- <i>Halimium sp.</i>	Esteperola
- <i>Atriplex halimus</i>	Salat blanc
- <i>Tamarix</i>	Tamariu

Fracció de cabuda de coberta: Percentatge de la superfície del sòl ocupada per la projecció de les capçades de l'estrat arbori.

Recobrimet: Percentatge de la superfície del sòl ocupada per la projecció de la vegetació, pot fer referència a l'estrat arbori, a l'arbusti o a l'herbaci.

Densitat: Nombre d'arbres a partir dels 7,5 centímetres de diàmetre normal per hectàrea.

Diàmetre normal: Diàmetre del tronc d'un arbre en peu mesurat a l'alçària de 1,30 metres sobre la superfície de terreny.

Desbrossada: Tallada parcial de la vegetació arbustiva i Herbacia.

Poda: Supressió parcial de les branques dels arbres.

Reducció de la densitat de l'arbrat: Tallada parcial de la vegetació arbòria.

Zona de seguretat: Franja de terreny lliure de vegetació arbustiva, de vegetació Herbacia seca, d'arbres i de restes vegetals superiors a 5 cm de longitud.

Arbre especial: S'entén per arbre especial aquells arbres que per la seva mida excepcional o per estar inclinats o situats a prop d'alguna infraestructura la seva tala resulta especialment costosa i requereix de treballs en alçada i mitjans auxiliars de subjecció i tibet com un cabrestant o un tràctel. O aquells que estan situats en zones amb baixa densitat arbòria i, consegüentment, els arbres a extreure entén molt separats entre ells, fet que fa augmentar els costos dels treballs.

1.5. Criteris d'execució

La següent taula descriu els criteris tècnics de tractament de vegetació que s'han d'aplicar a la zona destinada com a franja perimetral de baixa combustibilitat i a les zones verdes afectades.

Aquests criteris s'han establert seguint el Decret 123/2005, de 14 de juny, de mesures de prevenció dels incendis forestals en les urbanitzacions sense continuïtat immediata amb la trama urbana, i l'experiència de l'equip redactor.

Amplada	
Nuclis i urbanitzacions	25 metres des del límit exterior de les parcel·les situades al perímetre de la urbanització o nucli de població
Masies aïllades i instal·lacions	25 metres des de la paret de l'edificació o instal·lació
Masses d'arbrat adult	
Densitat d'arbrat adult (>15 cm diàmetre)	Màxim 250 peus/ha
Cobertura de l'estrat arbori	Fracció de cabuda coberta (FCC) no superior al 35%
Distància entre peus	Mínim 6 metres.
Distància entre capçades dels arbres	Mínim 5 metres
Poda inferior dels arbres	Fins a 2,2 metres d'alçada (1/3 de la seva alçada fins a 5 metres)
Distància entre capçades i el límit de parcel·les edificades	Mínim 5 metres. Evitar tangència de capçades
Cobertura de l'estrat arbustiu	Fins a un màxim del 15% de la superfície
Distància entre les mates	Mínim 3 metres
Arrossegament dels arbres als carregadors	Els troncs s'apilaran als carregadors en trossos d'1,20 metres de longitud
Trituració de restes de poda i estassada	Fins a obtenir restes menors de 20 cm i repartiment uniforme sobre el terreny
Zones amb matollar, bosc de rebrot i arbrat jove	
Cobertura	Es desbrossa fins a obtenir el 35% de cobertura màxima d'estrat arbustiu
Distància entre les mates	Mínim 3 metres
Distància fins al límit de les parcel·les edificades	Mínim 5 metres
Trituració de restes d'estassada	Fins a obtenir restes menors de 20 cm i repartiment uniforme sobre el terreny
Accés a la franja	
Distància màxima entre dos punts d'accés continguts a la franja	500 tres

1.6. Constitució d'una servitud forçosa i autorització pel dret d'accés

Tal com es recull a l'article 6 de la Llei 5/2003, en els terrenys inclosos en la franja de protecció que no pertanyen a la urbanització s'hi estableix una servitud per a accedir a aquesta i fer-hi els treballs sobre la vegetació necessaris. No obstant, cal sol·licitar autorització als propietaris per entrar i actuar en una parcel·la privada.

L'accés als terrenys inclosos en la franja de protecció ha d'ésser durant el temps estrictament necessari per a la realització de treballs de neteja, que s'ha de fer pel punt menys perjudicial o incòmode per a les finques gravades i, si és compatible, pel punt més convenient per a les finques beneficiàries.

1.7. Metodologia de treball

1.7.1. Determinació del traçat de la franja perimetral exterior

El traçat de la franja perimetral de baixa combustibilitat es determina atenent:

- El plànol de delimitació aprovat definitivament pel Ple de l'Ajuntament
- La delimitació de la urbanització segons el planejament urbanístic vigent
- Els criteris tècnics descrits en aquest apartat d'acord amb l'experiència de l'equip redactor i el Decret 123/2005, de 14 de juny, de mesures de prevenció dels incendis forestals en les urbanitzacions sense continuïtat immediata amb la trama urbana.

Ús del sòl	Sector
Zones verdes situades en contacte amb el límit dels nuclis urbans i urbanitzacions	El traçat definitiu de la franja passarà per dins de les zones verdes situades en el límit de les zones edificades i de manera que la major part d'aquestes zones verdes formi part de la franja perimetral de baixa combustibilitat.
Vies urbanes perimetrals	El traçat definitiu de la franja podrà comptabilitzar l'amplada de les vies urbanes perimetrals com a part de l'amplada total de la franja perimetral de baixa combustibilitat.
Parcel·les edificades situades dins de la zona de la franja perimetral	El traçat definitiu de la franja no afectarà els habitatges situats dins del sòl rústic. Es deixarà una distància de 25 m d'amplada a comptar a partir de la façana de l'edificació. Es requerirà al propietari d'aquesta edificació que tracti el seu entorn a través del procediment administratiu corresponent.

1.7.2. Determinació de les parcel·les interiors i zones verdes

Les parcel·les interiors no edificades i les zones verdes interiors s'han de delimitar amb el suport del cadastre, el planejament urbanístic vigent i les ortofotografies actuals.

1.7.3. Inventari de la franja perimetral i de les parcel·les i zones verdes interiors.

Es fa un inventari en el conjunt de la franja perimetral de baixa combustibilitat de 25 metres d'amplada a comptar des del límit exterior de les parcel·les urbanes (edificades o no) i les zones verdes interiors, per tal de:

- Determinar les característiques de superfície i de vegetació.
- Conèixer les condicions d'accés tant per la maquinària forestal com pels equips d'extinció.

- Dividir la franja en trams segons característiques homogènies de superfície, vegetació i d'accés, amb l'objectiu de determinar a cadascun d'aquests trams el tipus d'actuacions de tractament de vegetació i el cost d'execució dels treballs.
- Dividir els trams de la franja perimetral de baixa combustibilitat en subtrams, superposant el codi cadastre, per tal de poder determinar el propietari de la finca o parcel·la afectat per la franja.

El pendent del terreny es definirà segons els següents intervals:

- <20%
- 20-40 %
- >40%

Per tal definir l'estat actual del terreny afectat per la franja de prevenció, s'han definit les següents tipologies forestals:

SOTABOSC

Tipus de matollar	Mecanitzable	Codi
Cap - pavimentat		PAV
Cap - conreus o horts		CON
Matollar net		NET
Herbaci	SÍ	HEM
Llenyós baix	SÍ	LBM
Llenyós alt	SÍ	LAM
Herbaci	NO	HEN
Llenyós baix	NO	LBN
Llenyós alt	NO	LAN

ESTRAT ARBORI

Espècie principal	Diàmetre mig (cm)	Densitat (peus/ha)	Codi
Sense arbres			00000
Coníferes	<25	<350	CP350
		350-500	CP500
		500-750	CP750
		>750	CP800
	>25	<350	CG350
		350-500	CG500
		500-750	CG750
		>750	CG800
Fronzoses	<25	<350	FP350
		350-500	FP500
		500-750	FP750
		>750	FP800
	>25	<350	FG350
		350-500	FG500

Espècie principal	Diàmetre mig (cm)	Densitat (peus/ha)	Codi
		500-750	FG750
		>750	FG800
Domini Públic Hidràulic	Tots	Totes	DPH
Exòtiques	Sense actuació		EXOT

1.8. Estat actual

Relació numerada de les urbanitzacions i nuclis de població afectats pel projecte.

Num id. plànol delimitació	Sector	Treballs previstos (obertura o manteniment)	Element a protegir	Sup. total (ha)
17051_01	1	Obertura	Nucli urbà de Pont de Molins	20,2388
17051_01	2	Obertura	Nucli urbà de Molins	2,4697
Total general				11,3079

La superfície de la franja d'aquesta taula correspon a les hectàrees totals de la franja, és a dir, els 25 metres al voltant dels elements a protegir.

1.8.1. Caracterització de la franja per trams

Cada tram correspon a unes característiques homogènies de superfície, vegetació i d'accés, que es descriuen en la següent taula.

Els trams només afecten a aquelles zones que cal realitzar alguna actuació, per tant, s'ha extret els camps de cultiu en maneig, els carrers, les carreteres asfaltades, etc.

Sector 1

Sector	Tram	Pendent	Tipus arbrat	Espècie principal	Densitat (p/ha)	Classe diamètrica	Peus especials	Tipus matoll	Alçada matoll	Exòt.	Sup. (ha)
1	1	>40	Planifoli	<i>Po.nigra</i>	350-500	>25	5	Herbaci	Baix	-	0,4395
1	2	20-40	Planifoli	<i>P. halepensis</i>	150-350	<25	0	Herbaci	Baix	-	1,3786
1	3	>40	Planifoli	<i>Po. nigra</i>	150-350	<25	3	Herbaci	Baix	-	0,079
1	4	>40	-	-	-	-	0	Llenyós	Alt	-	0,4185
1	5	20-40	Planifoli	<i>O. europaea</i>	<150	<25	0	Herbaci	Baix	-	0,3473
1	6	<20	Conífera	<i>P. halepensis</i>	500-750	<25	0	Herbaci	Baix	-	0,1153
1	7	20-40	-	-	-	-	0	Herbaci	Baix	-	0,3757
1	8	20-40	Conífera	<i>P. halepensis</i>	350-500	>25	0	Herbaci	Baix	-	0,4125
1	9	20-40	Conífera	<i>P. halepensis</i>	150-350	>25	0	Herbaci	Baix	-	0,59
1	10	<20	Planifoli	<i>F. angustifolia</i>	<150	<25	0	Herbaci	Alt	-	0,4469
1	11	>40	Conífera	<i>P. halepensis</i>	350-500	<25	0	Herbaci	Alt	-	0,5275
1	12	<20	Conífera	<i>P. halepensis</i>	<150	<25	0	Herbaci	Baix	-	0,4839
1	13	>40	Conífera	<i>P. nigra</i>	150-350	>25	0	Llenyós	Alt	-	0,1958
1	14	<20	-	-	-	-	0	Herbaci	Baix	-	0,3253

Sector	Tram	Pendent	Tipus arbrat	Espècie principal	Densitat (p/ha)	Classe diamètrica	Peus especials	Tipus matoll	Alçada matoll	Exòt.	Sup. (ha)
1	15	20-40	Conífera	-	<150	<25	0	Llenyós	Alt	<i>Acacia sp.</i>	0,3016
1	20	>40	Planifoli	<i>Po. nigra</i>	350-500	>25	5	Herbaci	Baix	-	0,2239
1	21	<20	Planifoli	<i>F. angustifolia</i>	<150	<25	0	Herbaci	Alt	-	0,0221
1	22	>40	Conífera	<i>P. nigra</i>	150-350	>25	0	Llenyós	Alt	-	0,1163
Total Sector 1											6,7997

Sector 2

Sector	Tram	Pendent	Tipus arbrat	Espècie principal	Densitat (p/ha)	Classe diamètrica	Peus especials	Tipus matoll	Alçada matoll	Exòt.	Sup.
2	16	>40	Conífera	<i>P. halepensis</i>	150-350	>25	2	Llenyós	Alt	-	0,1745
2	17	<20	-	-	-	-	0	Herbaci	Baix	-	0,2543
2	18	20-40	Planifoli	<i>P. hispanica</i>	350-500	>25	4	Herbaci	Baix	-	0,35
2	19	20-40	Conífera	<i>P. halepensis</i>	350-500	>25	2	Herbaci	Baix	-	0,3667
Total Sector 2											1,1455

1.8.2. Caracterització de la franja per subtrams

Cadascun dels trams de la franja perimetral de baixa combustibilitat s'ha dividit en subtrams. Cada subtram correspon al propietari de la finca o parcel·la per on transcorrerà l'obra. La següent taula relaciona els subtrams existents en la franja perimetral amb el codi cadastral corresponent i la superfície d'afectació.

Sector 1

Tram	Subtrams	Sector	Tipus element	REFCAT	Sup. (ha)
1	a	1	Nucli urbà	3848302DG9834N	0,0002
1	b	1	Nucli urbà	17144A00109023	0,0006
1	c	1	Nucli urbà	3848309DG9834N	0,0008
1	d	1	Nucli urbà	17144A00100180	0,0027
1	e	1	Nucli urbà	17144A00109000	0,0138
1	f	1	Nucli urbà	17144A00109033	0,0210
1	g	1	Nucli urbà	3848301DG9834N	0,0214
1	h	1	Nucli urbà	17144A00100097	0,0570
1	i	1	Nucli urbà	17144A00109006	0,1417
1	j	1	Nucli urbà	17144A00109034	0,1803
2	a	1	Nucli urbà	4350202DG9845S	0,0000
2	aa	1	Nucli urbà	17144A00100117	0,0133
2	ab	1	Nucli urbà	17144A00100119	0,0141
2	ac	1	Nucli urbà	17144A00100112	0,0142
2	ad	1	Nucli urbà	17144A00100113	0,0149
2	ae	1	Nucli urbà	17144A00100115	0,0150
2	af	1	Nucli urbà	17144A00100109	0,0152
2	ag	1	Nucli urbà	17144A00100106	0,0194
2	ah	1	Nucli urbà	17144A00100114	0,0205
2	ai	1	Nucli urbà	17144A00100127	0,0213
2	aj	1	Nucli urbà	17144A00100107	0,0260

Tram	Subtrams	Sector	Tipus element	REFCAT	Sup. (ha)
2	ak	1	Nucli urbà	17144A00100108	0,0262
2	al	1	Nucli urbà	4350201DG9845S	0,0341
2	am	1	Nucli urbà	4248401DG9844N	0,0477
2	an	1	Nucli urbà	17144A00100128	0,1700
2	ao	1	Nucli urbà	17144A00100129	0,1708
2	ap	1	Nucli urbà	17144A00109000	0,1973
2	aq	1	Nucli urbà	17144A00100104	0,2042
2	ar	1	Nucli urbà	17144A00100130	0,2446
2	b	1	Nucli urbà	4248407DG9844N	0,0001
2	c	1	Nucli urbà	4248412DG9844N	0,0001
2	d	1	Nucli urbà	4248422DG9844N	0,0001
2	e	1	Nucli urbà	4248408DG9844N	0,0002
2	f	1	Nucli urbà	4248410DG9844N	0,0002
2	g	1	Nucli urbà	4248411DG9844N	0,0002
2	h	1	Nucli urbà	4248421DG9844N	0,0002
2	i	1	Nucli urbà	4248423DG9844N	0,0002
2	j	1	Nucli urbà	4248404DG9844N	0,0002
2	k	1	Nucli urbà	4248405DG9844N	0,0003
2	l	1	Nucli urbà	4248406DG9844N	0,0003
2	m	1	Nucli urbà	4248409DG9844N	0,0004
2	n	1	Nucli urbà	17144A00100126	0,0018
2	o	1	Nucli urbà	17144A00100124	0,0039
2	p	1	Nucli urbà	4248424DG9844N	0,0047
2	q	1	Nucli urbà	4249456DG9844N	0,0052
2	r	1	Nucli urbà	17144A00100125	0,0053
2	s	1	Nucli urbà	17144A00100123	0,0079
2	t	1	Nucli urbà	17144A00100121	0,0099
2	u	1	Nucli urbà	17144A00100120	0,0104
2	v	1	Nucli urbà	17144A00100116	0,0107
2	w	1	Nucli urbà	17144A00100118	0,0112
2	x	1	Nucli urbà	17144A00100111	0,0120
2	y	1	Nucli urbà	17144A00100110	0,0121
2	z	1	Nucli urbà	17144A00100122	0,0122
3	a	1	Nucli urbà	17144A00109010	0,0002
3	b	1	Nucli urbà	17144A00109001	0,0005
3	c	1	Nucli urbà	17144A00100185	0,0058
3	d	1	Nucli urbà	17144A00100150	0,0329
3	e	1	Nucli urbà	17144A00100149	0,0396
4	a	1	Nucli urbà	17144A00209019	0,0000
4	b	1	Nucli urbà	17144A00200143	0,0003
4	c	1	Nucli urbà	17033A00800063	0,0010
4	d	1	Nucli urbà	17144A00209040	0,0012
4	e	1	Nucli urbà	17144A00209039	0,0013
4	f	1	Nucli urbà	17144A00200163	0,0014
4	g	1	Nucli urbà	17144A00209018	0,0017
4	h	1	Nucli urbà	17033A00809013	0,0018

Tram	Subtrams	Sector	Tipus element	REFCAT	Sup. (ha)
4	i	1	Nucli urbà	17144A00200187	0,0041
4	j	1	Nucli urbà	17144A00209020	0,0065
4	k	1	Nucli urbà	17144A00200194	0,0102
4	l	1	Nucli urbà	17144A00200189	0,0103
4	m	1	Nucli urbà	17144A00200192	0,0171
4	n	1	Nucli urbà	17144A00209021	0,0887
4	o	1	Nucli urbà	17144A00200188	0,0952
4	p	1	Nucli urbà	17144A00209019	0,1777
5	a	1	Nucli urbà	17144A00300009	0,0000
5	b	1	Nucli urbà	002500800DG98E	0,0000
5	c	1	Nucli urbà	17144A00309000	0,0000
5	d	1	Nucli urbà	17144A00300010	0,0004
5	e	1	Nucli urbà	17144A00300011	0,0011
5	f	1	Nucli urbà	17144A00300012	0,0047
5	g	1	Nucli urbà	17144A00300013	0,0190
5	h	1	Nucli urbà	17144A00300015	0,3222
6	i	1	Nucli urbà	17144A00300002	0,0028
6	j	1	Nucli urbà	4549101DG9844N	0,0081
6	k	1	Nucli urbà	17144A00300003	0,1044
7	a	1	Nucli urbà	17144A00300003	0,0052
7	b	1	Nucli urbà	17144A00309009	0,0053
7	c	1	Nucli urbà	17144A00300001	0,0227
7	d	1	Nucli urbà	17144A00300002	0,0895
7	e	1	Nucli urbà	17144A00309006	0,2530
8	a	1	Nucli urbà	17144A00409009	0,0041
8	b	1	Nucli urbà	17144A00400030	0,0338
8	c	1	Nucli urbà	17144A00400059	0,0357
8	d	1	Nucli urbà	17144A00400033	0,3389
9	a	1	Nucli urbà	17144A00409009	0,0319
9	b	1	Nucli urbà	17144A00400033	0,5580
10	a	1	Nucli urbà	17144A00409009	0,0016
10	b	1	Nucli urbà	17144A00400031	0,0496
10	c	1	Nucli urbà	17144A00400032	0,3956
11	a	1	Nucli urbà	4347205DG9844N	0,0000
11	b	1	Nucli urbà	4347213DG9844N	0,0000
11	c	1	Nucli urbà	4347203DG9844N	0,0000
11	d	1	Nucli urbà	4347208DG9844N	0,0001
11	e	1	Nucli urbà	4347212DG9844N	0,0001
11	f	1	Nucli urbà	4347204DG9844N	0,0003
11	g	1	Nucli urbà	4347206DG9844N	0,0003
11	h	1	Nucli urbà	4347207DG9844N	0,0003
11	i	1	Nucli urbà	4347214DG9844N	0,0004
11	j	1	Nucli urbà	4347201DG9844N	0,0006
11	k	1	Nucli urbà	17144A00409009	0,0012
11	l	1	Nucli urbà	17144A00400035	0,0153
11	m	1	Nucli urbà	17144A00400040	0,0311

Tram	Subtrams	Sector	Tipus element	REFCAT	Sup. (ha)
11	n	1	Nucli urbà	17144A00400033	0,1945
11	o	1	Nucli urbà	17144A00400036	0,2833
12	a	1	Nucli urbà	17144A00409004	0,0000
12	b	1	Nucli urbà	17144A00309000	0,0127
12	c	1	Nucli urbà	17144A00400040	0,0414
12	d	1	Nucli urbà	17144A00400052	0,0670
12	e	1	Nucli urbà	17144A00400046	0,3628
13	f	1	Nucli urbà	4348207DG9844N	0,0000
13	g	1	Nucli urbà	4348204DG9844N	0,0000
13	h	1	Nucli urbà	4348205DG9844N	0,0001
13	i	1	Nucli urbà	4348211DG9844N	0,0001
13	j	1	Nucli urbà	17144A00109005	0,1957
14	a	1	Nucli urbà	17144A00409004	0,0001
14	b	1	Nucli urbà	17144A00309000	0,0010
14	c	1	Nucli urbà	17144A00309009	0,0080
14	d	1	Nucli urbà	17144A00400039	0,3162
15	a	1	Nucli urbà	4545902DG9844N	0,0006
15	b	1	Nucli urbà	4545903DG9844N	0,0287
15	c	1	Nucli urbà	17144A00300099	0,2723
20	a	1	Nucli urbà	17144A00109033	0,0029
20	b	1	Nucli urbà	17144A00100180	0,0033
20	c	1	Nucli urbà	17144A00109006	0,0221
20	d	1	Nucli urbà	17144A00109034	0,1955
21	a	1	Nucli urbà	17144A00109034	0,0056
21	b	1	Nucli urbà	17144A00400032	0,0166
22	a	1	Nucli urbà	17144A00109007	0,0000
22	b	1	Nucli urbà	17144A00409000	0,0001
22	c	1	Nucli urbà	4247603DG9844N	0,0001
22	d	1	Nucli urbà	4247604DG9844N	0,0001
22	e	1	Nucli urbà	4247601DG9844N	0,0002
22	f	1	Nucli urbà	4247605DG9844N	0,0009
22	g	1	Nucli urbà	17144A00400056	0,0115
22	h	1	Nucli urbà	17144A00400037	0,0136
22	i	1	Nucli urbà	17144A00400057	0,0422
22	j	1	Nucli urbà	17144A00109005	0,0476

Sector 2

Tram	Subtrams	Sector	Tipus element	REFCAT	Sup (ha)
16	a	2	Nucli urbà	17144A00100091	0,0002
16	b	2	Nucli urbà	3451901DG9835S	0,0003
16	c	2	Nucli urbà	17144A00100090	0,0568
16	d	2	Nucli urbà	17144A00109000	0,1172
17	a	2	Nucli urbà	17144A00109021	0,0076
17	b	2	Nucli urbà	17144A00109000	0,0116
17	c	2	Nucli urbà	3550104DG9835S	0,0133

Tram	Subtrams	Sector	Tipus element	REFCAT	Sup (ha)
17	d	2	Nucli urbà	17144A00100088	0,0134
17	e	2	Nucli urbà	3550103DG9835S	0,0145
17	f	2	Nucli urbà	3550102DG9835S	0,0157
17	g	2	Nucli urbà	3550105DG9835S	0,0178
17	h	2	Nucli urbà	3550101DG9835S	0,0241
17	i	2	Nucli urbà	17144A00100098	0,1363
18	a	2	Nucli urbà	17144A00109006	0,0001
18	b	2	Nucli urbà	17144A00100088	0,0007
18	c	2	Nucli urbà	3550103DG9835S	0,0011
18	d	2	Nucli urbà	3550102DG9835S	0,0016
18	e	2	Nucli urbà	17144A00109021	0,0024
18	f	2	Nucli urbà	3550104DG9835S	0,0024
18	g	2	Nucli urbà	17144A00109023	0,0031
18	h	2	Nucli urbà	3550101DG9835S	0,0036
18	i	2	Nucli urbà	17144A00109000	0,0100
18	j	2	Nucli urbà	17144A00100098	0,3249
19	a	2	Nucli urbà	3550604DG9835S	0,0003
19	b	2	Nucli urbà	3650202DG9835S	0,0007
19	c	2	Nucli urbà	3650201DG9835S	0,0017
19	d	2	Nucli urbà	17144A00109000	0,0055
19	e	2	Nucli urbà	17144A00109011	0,0135
19	f	2	Nucli urbà	17144A00100095	0,0189
19	g	2	Nucli urbà	17144A00100094	0,0417
19	h	2	Nucli urbà	17144A00100097	0,2845

1.8.3. Relació numerada de parcel·les interiors i zones verdes

Núm. Id	Sector	Treballs previstos (obertura o manteniment)	Tipus (ZV o PI)	Referència Cadastral	Superfície (ha)
P01	1	Manteniment	Interior	4354908DG9845S	0,0192
P02	1	Manteniment	Interior	4354915DG9845S	0,0163
P03	1	Manteniment	Interior	4353304DG9845S	0,0174
P04	1	Manteniment	Interior	4353905DG9845S	0,0200
P05	1	Manteniment	Interior	4352310DG9845S	0,0448
P06	1	Manteniment	Interior	4352304DG9845S	0,0442
P07	1	Manteniment	Interior	4352305DG9845S	0,0446
P08	1	Manteniment	Interior	4353909DG9845S	0,0187
P09	1	Manteniment	Interior	4453304DG9845S	0,0400
P10	1	Manteniment	Interior	4353916DG9845S	0,0446
P11	1	Manteniment	Interior	4352307DG9845S	0,0756
P12	1	Manteniment	Interior	4452105DG9845S	0,0251
P13	1	Manteniment	Interior	4452106DG9845S	0,0257
P14	1	Manteniment	Interior	4452107DG9845S	0,0250
P15	1	Manteniment	Interior	4452108DG9845S	0,0256
P16	1	Manteniment	Interior	4350601DG9845S	0,0133
P17	1	Manteniment	Interior	4350602DG9845S	0,0136

Núm. Id	Sector	Treballs previstos (obertura o manteniment)	Tipus (ZV o PI)	Referència Cadastral	Superfície (ha)
P18	1	Manteniment	Interior	4350603DG9845S	0,0133
P19	1	Manteniment	Interior	4350604DG9845S	0,0184
P20	1	Manteniment	Interior	4350605DG9845S	0,0187
P21	1	Manteniment	Interior	4350606DG9845S	0,0136
P22	1	Manteniment	Interior	4350607DG9845S	0,0132
P23	1	Manteniment	Interior	4350608DG9845S	0,0135
P24	1	Manteniment	Interior	4350609DG9845S	0,0188
P25	1	Manteniment	Interior	4350628DG9845S	0,0148
P26	1	Manteniment	Interior	4350627DG9845S	0,0152
P27	1	Manteniment	Interior	4350626DG9845S	0,0150
P28	1	Manteniment	Interior	4350625DG9845S	0,0205
P29	1	Manteniment	Interior	4350624DG9845S	0,0210
P30	1	Manteniment	Interior	4350623DG9845S	0,0151
P31	1	Manteniment	Interior	4350623DG9845S	0,0151
P32	1	Manteniment	Interior	4350622DG9845S	0,0149
P33	1	Manteniment	Interior	4350621DG9845S	0,0147
P34	1	Manteniment	Interior	4350620DG9845S	0,0209
P35	1	Manteniment	Interior	4350202DG9845S	0,0399
P36	1	Manteniment	Interior	4350203DG9845S	0,0399
P37	1	Manteniment	Interior	4350204DG9845S	0,0404
P38	1	Manteniment	Interior	4350205DG9845S	0,0398
P39	1	Manteniment	Interior	4350206DG9845S	0,0403
P40	1	Manteniment	Interior	4350207DG9845S	0,0404
P41	1	Manteniment	Interior	4450203DG9845S	0,0256
P42	1	Manteniment	Interior	4450204DG9845S	0,0254
P43	1	Manteniment	Interior	4450205DG9845S	0,0258
P44	1	Manteniment	Interior	4450206DG9845S	0,0264
P45	1	Manteniment	Interior	4449402DG9844N	0,1341
P46	1	Manteniment	Interior	4449105DG9844N	0,0932
P47	1	Obertura	Interior	4347210DG9844N	0,0500
P48	1	Manteniment	Interior	4449106DG9844N	0,0206
P49	1	Obertura	Interior	3848301DG9834N	0,0504
P50	1	Obertura	Interior	4351901DG9845S	0,5570
P51	1	Manteniment	Interior	17144A00200180	0,8006
P52	1	Manteniment	Interior	17144A00200187	0,5390
P53	1	Manteniment	Interior	17144A00200054	0,5643
P54	1	Manteniment	Interior	17144A00200055	0,4895
P55	1	Manteniment	Interior	17144A00200056	0,5837
P56	1	Manteniment	Interior	17144A00200057	1,6671
P57	1	Manteniment	Interior	17144A00200060	1,0173
P58	1	Manteniment	Interior	17144A00200069	2,3061
P59	1	Manteniment	Interior	17144A00200147	0,5123
P60	1	Manteniment	Interior	17144A00200156	0,4269
P61	1	Manteniment	Interior	17144A00200157	0,3127
P62	1	Manteniment	Interior	17144A00200158	0,4137
P63	1	Manteniment	Interior	17144A00200159	0,3894

Núm. Id	Sector	Treballs previstos (obertura o manteniment)	Tipus (ZV o PI)	Referència Cadastral	Superfície (ha)
P64	1	Manteniment	Interior	17144A00200078	0,7179
P65	1	Manteniment	Interior	17144A00200079	0,6310
P66	1	Manteniment	Interior	17144A00200072	0,6419
P67	1	Manteniment	Interior	17144A00200074	0,3858
P68	1	Manteniment	Interior	17144A00200076	0,6042
P69	1	Manteniment	Interior	17144A00200077	0,5219
P70	1	Manteniment	Interior	17144A00200070	0,5414
P71	1	Manteniment	Interior	17144A00200071	0,3995
P72	1	Manteniment	Interior	17144A00200184	0,7220
P73	1	Manteniment	Interior	17144A00200185	0,6478
P74	1	Manteniment	Interior	17144A00200144	0,7168
P75	1	Manteniment	Interior	17144A00200201	0,3917
P76	1	Manteniment	Interior	17144A00200200	0,1426
P77	1	Manteniment	Interior	17144A00200058	5,2494
P78	1	Manteniment	Interior	17144A00200075	0,9566
P79	1	Manteniment	Interior	17144A00200203	0,7286
Z01	1	Manteniment	Zona verda	4352201DG9845S	0,1102
Z02	1	Manteniment	Zona verda	4453306DG9845S	0,3018
Z03	1	Obertura	Zona verda	3848307DG9834N	0,1543
Z04	1	Manteniment	Zona verda	17144A00200170	0,5600
Z05	1	Manteniment	Zona verda	17144A00200169	0,1015
Z06	1	Manteniment	Zona verda	17144A00109000	0,4459
Z07	1	Manteniment	Zona verda	17144A00109000	0,0342
					27,7692

1.8.4. Inventari de parcel·les interiors i zones verdes

Sector	Tram	Pend.	Tipus arbrat	Esp. Ppal.	Densitat (p/ha)	CD	Peus Esp.	Tipus matoll	Alçada matoll	Exòt .	Sup. (ha)
1	P01	<20	-	-	-	-	0	Herbaci	Baix	-	0,0192
1	P02	<20	-	-	-	-	0	Herbaci	Baix	-	0,0163
1	P03	<20	-	-	-	-	0	Herbaci	Baix	-	0,0174
1	P04	<20	-	-	-	-	0	Herbaci	Baix	-	0,02
1	P05	<20	-	-	-	-	0	Herbaci	Baix	-	0,0448
1	P06	<20	-	-	-	-	0	Herbaci	Baix	-	0,0442
1	P07	<20	-	-	-	-	0	Herbaci	Baix	-	0,0446
1	P08	<20	-	-	-	-	0	Herbaci	Baix	-	0,0187
1	P09	<20	-	-	-	-	0	Herbaci	Baix	-	0,04
1	P10	<20	-	-	-	-	0	Herbaci	Baix	-	0,0446
1	P11	<20	-	-	-	-	0	Herbaci	Baix	-	0,0756
1	P12	<20	-	-	-	-	0	Herbaci	Baix	-	0,0251
1	P13	<20	-	-	-	-	0	Herbaci	Baix	-	0,0257
1	P14	<20	-	-	-	-	0	Herbaci	Baix	-	0,025
1	P15	<20	-	-	-	-	0	Herbaci	Baix	-	0,0256
1	P16	<20	-	-	-	-	0	Herbaci	Baix	-	0,0133

Sector	Tram	Pend.	Tipus arbrat	Esp. Ppal.	Densitat (p/ha)	CD	Peus Esp.	Tipus matoll	Alçada matoll	Exòt .	Sup. (ha)
1	P17	<20	-	-	-	-	0	Herbaci	Baix	-	0,0136
1	P18	<20	-	-	-	-	0	Herbaci	Baix	-	0,0133
1	P19	<20	-	-	-	-	0	Herbaci	Baix	-	0,0184
1	P20	<20	-	-	-	-	0	Herbaci	Baix	-	0,0187
1	P21	<20	-	-	-	-	0	Herbaci	Baix	-	0,0136
1	P22	<20	-	-	-	-	0	Herbaci	Baix	-	0,0132
1	P23	<20	-	-	-	-	0	Herbaci	Baix	-	0,0135
1	P24	<20	-	-	-	-	0	Herbaci	Baix	-	0,0188
1	P25	<20	-	-	-	-	0	Herbaci	Baix	-	0,0148
1	P26	<20	-	-	-	-	0	Herbaci	Baix	-	0,0152
1	P27	<20	-	-	-	-	0	Herbaci	Baix	-	0,015
1	P28	<20	-	-	-	-	0	Herbaci	Baix	-	0,0205
1	P29	<20	-	-	-	-	0	Herbaci	Baix	-	0,021
1	P30	<20	-	-	-	-	0	Herbaci	Baix	-	0,0151
1	P31	<20	-	-	-	-	0	Herbaci	Baix	-	0,0151
1	P32	<20	-	-	-	-	0	Herbaci	Baix	-	0,0149
1	P33	<20	-	-	-	-	0	Herbaci	Baix	-	0,0147
1	P34	<20	-	-	-	-	0	Herbaci	Baix	-	0,0209
1	P35	<20	-	-	-	-	0	Herbaci	Baix	-	0,0399
1	P36	<20	-	-	-	-	0	Herbaci	Baix	-	0,0399
1	P37	<20	-	-	-	-	0	Herbaci	Baix	-	0,0404
1	P38	<20	-	-	-	-	0	Herbaci	Baix	-	0,0398
1	P39	<20	-	-	-	-	0	Herbaci	Baix	-	0,0403
1	P40	<20	-	-	-	-	0	Herbaci	Baix	-	0,0404
1	P41	<20	-	-	-	-	0	Herbaci	Baix	-	0,0256
1	P42	<20	-	-	-	-	0	Herbaci	Baix	-	0,0254
1	P43	<20	-	-	-	-	0	Herbaci	Baix	-	0,0258
1	P44	<20	-	-	-	-	0	Herbaci	Baix	-	0,0264
1	P45	<20	-	-	-	-	0	Herbaci	Baix	-	0,1341
1	P46	<20	-	-	-	-	0	Herbaci	Baix	-	0,0932
1	P47	>40	Conifera	P.halepensis	150-350	<25	0	Llenyós	Alt	-	0,05
1	P48	<20	-	-	-	-	0	Llenyós	Alt	-	0,0206
1	P49	20-40	Conifera	P.halepensis	150-350	<25	1	Llenyós	Alt	-	0,0504
1	P50	20-40	Planifoli	O. europea	150-350	<25	0	Herbaci	Alt	-	0,557
1	P51	<20	-	-	-	-	0	Herbaci	Baix	-	0,8006
1	P52	<20	-	-	-	-	0	Herbaci	Baix	-	0,539
1	P53	<20	-	-	-	-	0	Herbaci	Baix	-	0,5643
1	P54	<20	-	-	-	-	0	Herbaci	Baix	-	0,4895
1	P55	<20	-	-	-	-	0	Herbaci	Baix	-	0,5837
1	P56	<20	-	-	-	-	0	Herbaci	Baix	-	1,6671
1	P57	<20	-	-	-	-	0	Herbaci	Baix	-	1,0173
1	P58	<20	-	-	-	-	0	Herbaci	Baix	-	2,3061
1	P59	<20	-	-	-	-	0	Herbaci	Baix	-	0,5123
1	P60	<20	-	-	-	-	0	Herbaci	Baix	-	0,4269
1	P61	<20	-	-	-	-	0	Herbaci	Baix	-	0,3127

Sector	Tram	Pend.	Tipus arbrat	Esp. Ppal.	Densitat (p/ha)	CD	Peus Esp.	Tipus matoll	Alçada matoll	Exòt .	Sup. (ha)
1	P62	<20	-	-	-	-	0	Herbaci	Baix	-	0,4137
1	P63	<20	-	-	-	-	0	Herbaci	Baix	-	0,3894
1	P64	<20	-	-	-	-	0	Herbaci	Baix	-	0,7179
1	P65	<20	-	-	-	-	0	Herbaci	Baix	-	0,631
1	P66	<20	-	-	-	-	0	Herbaci	Baix	-	0,6419
1	P67	<20	-	-	-	-	0	Herbaci	Baix	-	0,3858
1	P68	<20	-	-	-	-	0	Herbaci	Baix	-	0,6042
1	P69	<20	-	-	-	-	0	Herbaci	Baix	-	0,5219
1	P70	<20	-	-	-	-	0	Herbaci	Baix	-	0,5414
1	P71	<20	-	-	-	-	0	Herbaci	Baix	-	0,3995
1	P72	<20	-	-	-	-	0	Herbaci	Baix	-	0,722
1	P73	<20	-	-	-	-	0	Herbaci	Baix	-	0,6478
1	P74	<20	-	-	-	-	0	Herbaci	Baix	-	0,7168
1	P75	<20	-	-	-	-	0	Herbaci	Baix	-	0,3917
1	P76	<20	-	-	-	-	0	Herbaci	Baix	-	0,1426
1	P77	<20	-	-	-	-	0	Herbaci	Baix	-	5,2494
1	P78	<20	-	-	-	-	0	Herbaci	Baix	-	0,9566
1	P79	<20	-	-	-	-	0	Herbaci	Baix	-	0,7286
1	Z01	<20	-	-	-	-	0	Llenyós	Alt	-	0,1102
1	Z02	<20	-	-	-	-	0	Llenyós	Alt	-	0,3018
1	Z03	<20	Planifoli	C. australis	150-350	<25	0	Llenyós	Alt	-	0,1543
1	Z04	<20	-	-	-	-	0	Herbaci	Baix	-	0,56
1	Z05	<20	-	-	-	-	0	Llenyós	Alt	-	0,1015
1	Z06	<20	-	-	-	-	0	Herbaci	Baix	-	0,4459
1	Z07	<20	-	-	-	-	0	Llenyós	Alt	-	0,0342
Total sector							1				27,7692

1.8.5. Domini Públic Hidràulic

Segons el Reglament de domini públic hidràulic, el llit i les ribes d'un riu formen la llera i està definit com a Domini Públic Hidràulic (DPH). Els 5 metres a banda i banda de la llera es denomina zona de servitud.

Qualsevol actuació que es realitzi en DPH o zona de servitud necessita una autorització de l'organisme competent, per tant, s'hauran de definir com a tram diferenciat totes les lleres d'un riu, riera o torrent que transcorri per dins d'un nucli o urbanització i caldrà considerar-les com a zones verdes.

Aquesta zona s'ha definit en el punt 1.8.3 com a tipologia DPH. A la taula següent s'hauran de detallar les característiques d'aquests trams.

Tram	Pend.	Tipus arbrat	Densitat (p/ha)	Tipus matoll	Alçada matoll	Sup. (ha)	Forma llera	Ampl. llera (m)	Alç. talús (m)
4	>40	-	-	Llenyós	Alt	0,4185	Trapezoidal	7,00	3,00
20	>40	Planifoli	350-500	Herbaci	Baix	0,2239	Trapezoidal	30-40	5,00
21	<20	Planifoli	<150	Herbaci	Alt	0,0221	Trapezoidal	30-40	5,00
22	>40	Conifera	150-350	Llenyós	Alt	0,1163	Trapezoidal	30,00	5,00
Total DPH						0,7808			

1.9. Vies d'accés i carregadors

Les vies d'accés serveixen per accedir a l'àrea d'actuació a persones, màquines i mitjans d'extinció si s'escau. Cada sector de la franja es relaciona amb unes determinades vies d'accés seguint els següents criteris segons l'ordre en què es presenten:

1. Accés a la franja per una via interna.
2. Accés a la franja per una via externa.

En els casos que no sigui possible, es valorarà l'obertura o arranjamet de vies, seguint el següent ordre de prioritat:

3. Obertura o arranjamet d'una via interna.
4. Obertura o arranjamet d'una via externa.

A la cartografia adjunta estan representats els diferents sectors amb les respectives vies d'accés. Les carreteres que formen part de la xarxa viària bàsica i els carrers no estan enumerats a la cartografia, degut a que ja queden correctament identificats.

A continuació hi ha un llistat amb totes les vies d'accés per sector:

Sector	Num. camí	Tipus	Longitud (m)
1	VE01E	Existent	562,40
1	VE02E	Existent	108,88
1	VI03E	Existent	373,41
1	VE04E	Existent	605,84
1	VE05E	Existent	838,83
1	VI06E	Existent	166,03
1	VE07E	Existent	283,16
1	VE08E	Existent	130,64
1	VE09E	Existent	615,20
1	VE10E	Existent	1384,41
1	VE11E	Existent	292,81
1	VE12E	Existent	220,09
2	VE13E	Existent	232,82
2	VE14E	Existent	113,73
Total general			5928,25

L'arranjament o obertura de vies es farà seguint els criteris descrits en el plec de condicions tècniques del projecte i procurant que l'obra tingui una mínima afectació. Tenint en consideració les indicacions dels propietaris en cas de vies externes.

Sempre que sigui necessari es construiran carregadors per a la realització del desbrancatge dels arbres i l'emmagatzematge dels troncs trossejats. Els carregadors que es construeixin en pendents < 25% només requeriran la tala dels arbres i l'estassada de la vegetació en un espai d'uns 400 m², mentre que en pendents superiors es faran els moviments de terres oportuns perquè el pendent final del carregador no superi el 25%.

Sector	Codi carregador
2	C01E
1	C02E
1	C03E
1	C04E

Sector	Codi carregador
1	C05E
1	C06E
1	C07E
1	C08E
2	C09E

El tècnic redactor,

Pere Garcia Bellvehi
Enginyer Tècnic Forestal
Col·legiat 5.547

2. Pressupost

2.1. Amidaments

2.1.1. Amidaments en franja

A. Sotabosc

Sector	Tipus	Alçada	Superfície (ha)
S1	Herbaci	< 1,5	4,1076
S1	Herbaci	> 1,5	0,9965
S1	Llenyós	> 1,5	1,0322
			6,1363

Sector	Tipus	Alçada	Superfície (ha)
S2	Herbaci	< 1,5	0,9710
S2	Llenyós	> 1,5	0,1745
			1,1455

Total general	7,2818
----------------------	---------------

B. Arbrat

Sector	Classe diamètrica	Densitat	Tipus arbrat	Superfície (ha)
S1	< 25	150 - 350	Planifoli	1,4576
S1	< 25	350 - 500	Conífera	0,5275
S1	< 25	500 - 750	Conífera	0,1153
S1	> 25	150 - 350	Conífera	0,9021
S1	> 25	350 - 500	Conífera	0,4125
S1	> 25	350 - 500	Planifoli	0,6634
				4,0784

Sector	Classe diamètrica	Densitat	Tipus arbrat	Superfície (ha)
S2	> 25	150 - 350	Conífera	0,1745
S2	> 25	350 - 500	Conífera	0,3667
S2	> 25	350 - 500	Planifoli	0,3500
				0,8912

Total general	4,9696
----------------------	---------------

C. Peus especials

Sector	PE Lligats	PE Tropa	PE Grua	Total
S1	13	4	0	17
S2	8	0	0	8
Total general	21	4	0	25

2.1.2. Amidaments en parcel·les interiors i zones verdes

A. Sotabosc

Sector	Tipus	Alçada	Superfície (ha)
S1	Herbaci	< 1,5	26,3892
S1	Herbaci	> 1,5	0,5570
S1	Llenyós	> 1,5	0,8230
Total general			27,7692

B. Arbrat

Sector	Classe diamètrica	Densitat	Tipus arbrat	Superfície (ha)
S1	< 25	150 - 350	Conífera	0,1004
S1	< 25	150 - 350	Planifoli	0,7113
Total general				0,8117

C. Peus especials

Sector	PE Lligats	PE Tropa	PE Grua	Total
S1	1	0	0	1
Total general				1

2.2. Taula de preus

2.2.1. Preus unitaris de personal i maquinària

Codi	Mà d'obra	€/hora
PF01	Peó forestal amb xerrac	19,56 €
PF02	Peó forestal amb moto-desbrossadora manual	19,32 €
PF03	Oficial 1a forestal especialista en arboricultura	33,89 €

Codi	Maquinària	€/hora
MQ01	Pala carregadora sobre pneumàtics de 8 a 14 t	71,05 €
MQ02	Pala excavadora giratòria sobre cadenes de 12 a 20 t, amb martell trencador	93,84 €
MQ03	Retroexcavadora amb martell trencador	66,58 €
MQ04	Buldòzer sobre cadenes, de 7 a 10 t	52,13 €
MQ05	Skider de 101-130 kW o Tractor de rodes de 61 a 75 CV inclòs equip de desemosc i peó forestal	77,12 €
MQ06	Tractor eruga de 90 a 110 CV inclosa desbrossadora de martells	58,15 €
MQ07	Tractor de rodes de 61 a 75 CV inclosa desbrossadora de martells	54,00 €
MQ08	Grua autopropulsada de 20 t inclòs i peó forestal especialista	90,96 €

2.2.2. Preus unitaris operacions en franja

Actuació	Tract.	Pendent	Tip. matoll	Alç. matoll	Cob. matoll	CD	Densitat	Cost ut. (€/ut)	Ut.
Estassada	Manual	> 40	Herbaci	< 1,5	> 75	ind	ind	1.154,30 €	ha
Estassada	Manual	> 40	Herbaci	> 1,5	> 75	ind	ind	1.270,22 €	ha
Estassada	Manual	> 40	Llenyós	> 1,5	> 75	ind	ind	1.839,64 €	ha
Estassada	Manual	> 40	Llenyós	> 1,5	25 - 75	ind	ind	1.011,80 €	ha
Estassada	Manual	20 - 40	Herbaci	< 1,5	> 75	ind	ind	961,92 €	ha
Estassada	Manual	20 - 40	Herbaci	< 1,5	25 - 75	ind	ind	529,06 €	ha
Estassada	Manual	20 - 40	Llenyós	> 1,5	> 75	ind	ind	1.505,16 €	ha
Estassada	Mecanitzat	< 20	Herbaci	< 1,5	> 75	ind	ind	432,00 €	ha
Estassada	Mecanitzat	< 20	Herbaci	< 1,5	25 - 75	ind	ind	270,00 €	ha
Estassada	Mecanitzat	< 20	Herbaci	> 1,5	> 75	ind	ind	594,00 €	ha
Estassada	Mecanitzat	20 - 40	Herbaci	< 1,5	> 75	ind	ind	465,20 €	ha
Peus especials	Lligat	ind	ind	ind	ind	ind	ind	57,84 €	Peu
Peus especials	Trepa	ind	ind	ind	ind	ind	ind	101,67 €	Peu
Podes	Baixes	ind	ind	ind	ind	ind	< 150	97,80 €	ha
Repàs manual estassada	Manual	ind	ind	ind	ind	ind	ind	54,77 €	ha
Tallada d'arbres	ind	< 20	ind	ind	ind	< 25	500 - 750	1.087,52 €	ha
Tallada d'arbres	ind	> 40	ind	ind	ind	< 25	150 - 350	567,37 €	ha
Tallada d'arbres	ind	> 40	ind	ind	ind	< 25	350 - 500	961,64 €	ha
Tallada d'arbres	ind	> 40	ind	ind	ind	> 25	150 - 350	1.348,51 €	ha
Tallada d'arbres	ind	> 40	ind	ind	ind	> 25	350 - 500	2.271,45 €	ha
Tallada d'arbres	ind	20 - 40	ind	ind	ind	< 25	150 - 350	476,42 €	ha
Tallada d'arbres	ind	20 - 40	ind	ind	ind	> 25	150 - 350	1.139,22 €	ha
Tallada d'arbres	ind	20 - 40	ind	ind	ind	> 25	350 - 500	1.972,18 €	ha
Trituració complementària Podes	Podes	ind	ind	ind	ind	ind	ind	128,12 €	ha
Trituració restes	Manual	< 20	ind	ind	ind	ind	500 - 750	434,49 €	ha
Trituració restes	Manual	> 40	ind	ind	ind	ind	150 - 350	278,08 €	ha
Trituració restes	Manual	> 40	ind	ind	ind	ind	350 - 500	411,32 €	ha
Trituració restes	Manual	20 - 40	ind	ind	ind	ind	350 - 500	325,87 €	ha
Trituració restes	Mecànica	20 - 40	ind	ind	ind	ind	150 - 350	261,68 €	ha
Trituració restes	Mecànica	20 - 40	ind	ind	ind	ind	350 - 500	450,66 €	ha

2.2.3. Preus unitaris operacions en parcel·les

Actuació	Tract.	Pendent	Tip. matoll	Alç. matoll	Cob. matoll	CD	Densitat	Cost ut. (€/ut)	Ut.
Estassada	Manual	< 20	Herbaci	< 1,5	< 25	ind	ind	192,38 €	ha
Estassada	Manual	< 20	Herbaci	< 1,5	> 75	ind	ind	961,92 €	ha
Estassada	Manual	< 20	Llenyós	> 1,5	> 75	ind	ind	1.505,16 €	ha
Estassada	Manual	> 40	Llenyós	> 1,5	> 75	ind	ind	1.839,64 €	ha
Estassada	Manual	20 - 40	Llenyós	> 1,5	> 75	ind	ind	1.505,16 €	ha
Estassada	Mecanitzat	< 20	Herbaci	< 1,5	> 75	ind	ind	432,00 €	ha
Estassada	Mecanitzat	20 - 40	Herbaci	> 1,5	> 75	ind	ind	697,80 €	ha
Peus especials	Lligat	ind	ind	ind	ind	ind	ind	57,84 €	Peu
Tallada d'arbres	ind	< 20	ind	ind	ind	< 25	150 - 350	476,42 €	ha
Tallada d'arbres	ind	> 40	ind	ind	ind	< 25	150 - 350	567,37 €	ha
Tallada d'arbres	ind	20 - 40	ind	ind	ind	< 25	150 - 350	476,42 €	ha

2.3. Quadre de preus

2.3.1. Pressupost actuacions en franja

Sector 1

Tram	Amid.	Actuació	Cost unitari (€/ut)	Unitats	Subtotal
T1	0,4395	Estassada	1.154,30 €	ha	507,32 €
T1	0,4395	Tallada d'arbres	2.271,45 €	ha	998,30 €
T1	5,0000	Peus especials	57,84 €	Peu	289,20 €
					1.794,82 €

Tram	Amid.	Actuació	Cost unitari (€/ut)	Unitats	Subtotal
T2	1,3786	Estassada	529,06 €	ha	729,36 €
T2	1,3786	Tallada d'arbres	476,42 €	ha	656,79 €
T2	1,3786	Trituració restes	261,68 €	ha	360,75 €
					1.746,89 €

Tram	Amid.	Actuació	Cost unitari (€/ut)	Unitats	Subtotal
T3	0,0790	Estassada	1.154,30 €	ha	91,19 €
T3	0,0790	Tallada d'arbres	567,37 €	ha	44,82 €
T3	3,0000	Peus especials	57,84 €	Peu	173,52 €
					309,53 €

Tram	Amid.	Actuació	Cost unitari (€/ut)	Unitats	Subtotal
T4	0,4185	Estassada	1.839,64 €	ha	769,89 €
					769,89 €

Tram	Amid.	Actuació	Cost unitari (€/ut)	Unitats	Subtotal
T5	0,3473	Estassada	961,92 €	ha	334,07 €
T5	0,3473	Podes	97,80 €	ha	33,97 €
T5	0,3473	Trituració complementària Podes	128,12 €	ha	44,50 €
					412,54 €

Tram	Amid.	Actuació	Cost unitari (€/ut)	Unitats	Subtotal
T6	0,1153	Estassada	432,00 €	ha	49,81 €
T6	0,1153	Tallada d'arbres	1.087,52 €	ha	125,39 €
T6	0,1153	Trituració restes	434,49 €	ha	50,10 €
					225,30 €

Tram	Amid.	Actuació	Cost unitari (€/ut)	Unitats	Subtotal
T7	0,3757	Estassada	529,06 €	ha	198,77 €
T7	0,3757	Podes	97,80 €	ha	36,74 €
T7	0,3757	Trituració complementària Podes	128,12 €	ha	48,13 €
					283,64 €

Tram	Amid.	Actuació	Cost unitari (€/ut)	Unitats	Subtotal
T8	0,4125	Estassada	465,20 €	ha	191,90 €
T8	0,4125	Repàs manual estassada	54,77 €	ha	22,59 €
T8	0,4125	Tallada d'arbres	1.972,18 €	ha	813,53 €
T8	0,4125	Podes	97,80 €	ha	40,34 €
T8	0,4125	Trituració restes	450,66 €	ha	185,90 €
					1.254,25 €

Tram	Amid.	Actuació	Cost unitari (€/ut)	Unitats	Subtotal
T9	0,5900	Estassada	961,92 €	ha	567,53 €
T9	0,5900	Tallada d'arbres	1.139,22 €	ha	672,14 €
T9	0,5900	Podes	97,80 €	ha	57,70 €
T9	0,5900	Trituració restes	261,68 €	ha	154,39 €
					1.451,76 €

Tram	Amid.	Actuació	Cost unitari (€/ut)	Unitats	Subtotal
T10	0,4469	Estassada	594,00 €	ha	265,46 €
T10	0,4469	Repàs manual estassada	54,77 €	ha	24,48 €
T10	0,4469	Podes	97,80 €	ha	43,71 €
					333,64 €

Tram	Amid.	Actuació	Cost unitari (€/ut)	Unitats	Subtotal
T11	0,5275	Tallada d'arbres	961,64 €	ha	507,27 €
T11	4,0000	Peus especials	101,67 €	Peu	406,68 €
T11	0,5275	Podes	97,80 €	ha	51,59 €
T11	0,5275	Trituració restes	411,32 €	ha	216,97 €
T11	0,5275	Estassada	1.270,22 €	ha	670,04 €
					1.852,55 €

Tram	Amid.	Actuació	Cost unitari (€/ut)	Unitats	Subtotal
T12	0,4839	Estassada	432,00 €	ha	209,04 €
T12	0,4839	Repàs manual estassada	54,77 €	ha	26,50 €
T12	0,4839	Podes	97,80 €	ha	47,33 €
T12	0,4839	Trituració complementària Podes	128,12 €	ha	62,00 €
					344,87 €

Tram	Amid.	Actuació	Cost unitari (€/ut)	Unitats	Subtotal
T13	0,1958	Estassada	1.839,64 €	ha	360,20 €
T13	0,1958	Tallada d'arbres	1.348,51 €	ha	264,04 €
T13	0,1958	Trituració restes	278,08 €	ha	54,45 €
					678,69 €

Tram	Amid.	Actuació	Cost unitari (€/ut)	Unitats	Subtotal
T14	0,3253	Estassada	432,00 €	ha	140,53 €
T14	0,3253	Repàs manual estassada	54,77 €	ha	17,82 €
					158,35 €

Tram	Amid.	Actuació	Cost unitari (€/ut)	Unitats	Subtotal
T15	0,3016	Estassada	1.505,16 €	ha	453,96 €
T15	0,3016	Podes	97,80 €	ha	29,50 €
T15	0,3016	Trituració complementària Podes	128,12 €	ha	38,64 €
					522,09 €

Tram	Amid.	Actuació	Cost unitari (€/ut)	Unitats	Subtotal
T20	0,2239	Estassada	1.154,30 €	ha	258,45 €
T20	0,2239	Tallada d'arbres	2.271,45 €	ha	508,58 €
T20	5,0000	Peus especials	57,84 €	Peu	289,20 €
T20	0,2239	Trituració restes	411,32 €	ha	92,09 €
					1.148,32 €

Tram	Amid.	Actuació	Cost unitari (€/ut)	Unitats	Subtotal
T21	0,0221	Estassada	594,00 €	ha	13,13 €
T21	0,0221	Repàs manual estassada	54,77 €	ha	1,21 €
T21	0,0221	Podes	97,80 €	ha	2,16 €
T21	0,0221	Trituració complementària Podes	128,12 €	ha	2,83 €
					19,33 €

Tram	Amid.	Actuació	Cost unitari (€/ut)	Unitats	Subtotal
T22	0,1163	Estassada	1.839,64 €	ha	213,95 €
T22	0,1163	Tallada d'arbres	1.348,51 €	ha	156,83 €
T22	0,1163	Trituració restes	278,08 €	ha	32,34 €
					403,12 €

Total sector 1					13.709,59 €
-----------------------	--	--	--	--	--------------------

Sector 2

Tram	Amid.	Actuació	Cost unitari (€/ut)	Unitats	Subtotal
T16	0,1745	Estassada	1.011,80 €	ha	176,56 €
T16	0,1745	Tallada d'arbres	1.348,51 €	ha	235,32 €
T16	2,0000	Peus especials	57,84 €	Peu	115,68 €
T16	0,1745	Trituració restes	278,08 €	ha	48,52 €
					576,08 €

Tram	Amid.	Actuació	Cost unitari (€/ut)	Unitats	Subtotal
T17	0,2543	Estassada	270,00 €	ha	68,66 €
T17	0,2543	Repàs manual estassada	54,77 €	ha	13,93 €
					82,59 €

Tram	Amid.	Actuació	Cost unitari (€/ut)	Unitats	Subtotal
T18	0,3500	Estassada	529,06 €	ha	185,17 €
T18	0,3500	Tallada d'arbres	1.972,18 €	ha	690,26 €
T18	4,0000	Peus especials	57,84 €	Peu	231,36 €
T18	0,3500	Trituració restes	325,87 €	ha	114,05 €
					1.220,85 €

Tram	Amid.	Actuació	Cost unitari (€/ut)	Unitats	Subtotal
T19	0,3667	Estassada	961,92 €	ha	352,74 €
T19	0,3667	Tallada d'arbres	1.972,18 €	ha	723,20 €
T19	2,0000	Peus especials	57,84 €	Peu	115,68 €
T19	0,3667	Trituració restes	325,87 €	ha	119,50 €
					1.311,11 €

Total sector 2					3.190,63 €
-----------------------	--	--	--	--	-------------------

2.3.2. Pressupost actuacions en parcel·la i zones verdes

Sector 1

Parce	Amid.	Actuació	Cost unitari (€/ut)	Unitats	Subtotal
P01	0,0192	Estassada	192,38 €	ha	3,69 €
					3,69 €

Parce	Amid.	Actuació	Cost unitari (€/ut)	Unitats	Subtotal
P02	0,0163	Estassada	961,92 €	ha	15,68 €
					15,68 €

Parce	Amid.	Actuació	Cost unitari (€/ut)	Unitats	Subtotal
P03	0,0174	Estassada	192,38 €	ha	3,35 €
					3,35 €

Parce	Amid.	Actuació	Cost unitari (€/ut)	Unitats	Subtotal
P04	0,0200	Estassada	961,92 €	ha	19,24 €
					19,24 €

Parce	Amid.	Actuació	Cost unitari (€/ut)	Unitats	Subtotal
P05	0,0448	Estassada	961,92 €	ha	43,09 €
					43,09 €

Parce	Amid.	Actuació	Cost unitari (€/ut)	Unitats	Subtotal
P06	0,0442	Estassada	961,92 €	ha	42,52 €
					42,52 €

Parce	Amid.	Actuació	Cost unitari (€/ut)	Unitats	Subtotal
P07	0,0446	Estassada	961,92 €	ha	42,90 €
					42,90 €

Parce	Amid.	Actuació	Cost unitari (€/ut)	Unitats	Subtotal
P08	0,0187	Estassada	961,92 €	ha	17,99 €
					17,99 €

Parce	Amid.	Actuació	Cost unitari (€/ut)	Unitats	Subtotal
P09	0,0400	Estassada	961,92 €	ha	38,48 €
					38,48 €

Parce	Amid.	Actuació	Cost unitari (€/ut)	Unitats	Subtotal
P10	0,0446	Estassada	961,92 €	ha	42,90 €
					42,90 €

Parce	Amid.	Actuació	Cost unitari (€/ut)	Unitats	Subtotal
P11	0,0756	Estassada	961,92 €	ha	72,72 €
					72,72 €

Parce	Amid.	Actuació	Cost unitari (€/ut)	Unitats	Subtotal
P12	0,0251	Estassada	961,92 €	ha	24,14 €
					24,14 €

Parce	Amid.	Actuació	Cost unitari (€/ut)	Unitats	Subtotal
P13	0,0257	Estassada	961,92 €	ha	24,72 €
					24,72 €

Parce	Amid.	Actuació	Cost unitari (€/ut)	Unitats	Subtotal
P14	0,0250	Estassada	961,92 €	ha	24,05 €
					24,05 €

Parce	Amid.	Actuació	Cost unitari (€/ut)	Unitats	Subtotal
P15	0,0256	Estassada	961,92 €	ha	24,63 €
					24,63 €

Parce	Amid.	Actuació	Cost unitari (€/ut)	Unitats	Subtotal
P16	0,0133	Estassada	961,92 €	ha	12,79 €
					12,79 €

Parce	Amid.	Actuació	Cost unitari (€/ut)	Unitats	Subtotal
P17	0,0136	Estassada	961,92 €	ha	13,08 €
					13,08 €

Parce	Amid.	Actuació	Cost unitari (€/ut)	Unitats	Subtotal
P18	0,0133	Estassada	961,92 €	ha	12,79 €
					12,79 €

Parce	Amid.	Actuació	Cost unitari (€/ut)	Unitats	Subtotal
P19	0,0184	Estassada	961,92 €	ha	17,70 €
					17,70 €

Parce	Amid.	Actuació	Cost unitari (€/ut)	Unitats	Subtotal
P20	0,0187	Estassada	961,92 €	ha	17,99 €
					17,99 €

Parce	Amid.	Actuació	Cost unitari (€/ut)	Unitats	Subtotal
P21	0,0136	Estassada	961,92 €	ha	13,08 €
					13,08 €

Parce	Amid.	Actuació	Cost unitari (€/ut)	Unitats	Subtotal
P22	0,0132	Estassada	961,92 €	ha	12,70 €
					12,70 €

Parce	Amid.	Actuació	Cost unitari (€/ut)	Unitats	Subtotal
P23	0,0135	Estassada	961,92 €	ha	12,99 €
					12,99 €

Parce	Amid.	Actuació	Cost unitari (€/ut)	Unitats	Subtotal
P24	0,0188	Estassada	961,92 €	ha	18,08 €
					18,08 €

Parce	Amid.	Actuació	Cost unitari (€/ut)	Unitats	Subtotal
P25	0,0148	Estassada	961,92 €	ha	14,24 €
					14,24 €

Parce	Amid.	Actuació	Cost unitari (€/ut)	Unitats	Subtotal
P26	0,0152	Estassada	961,92 €	ha	14,62 €
					14,62 €

Parce	Amid.	Actuació	Cost unitari (€/ut)	Unitats	Subtotal
P27	0,0150	Estassada	961,92 €	ha	14,43 €
					14,43 €

Parce	Amid.	Actuació	Cost unitari (€/ut)	Unitats	Subtotal
P28	0,0205	Estassada	961,92 €	ha	19,72 €
					19,72 €

Parce	Amid.	Actuació	Cost unitari (€/ut)	Unitats	Subtotal
P29	0,0210	Estassada	961,92 €	ha	20,20 €
					20,20 €

Parce	Amid.	Actuació	Cost unitari (€/ut)	Unitats	Subtotal
P30	0,0151	Estassada	961,92 €	ha	14,53 €
					14,53 €

Parce	Amid.	Actuació	Cost unitari (€/ut)	Unitats	Subtotal
P31	0,0151	Estassada	961,92 €	ha	14,53 €
					14,53 €

Parce	Amid.	Actuació	Cost unitari (€/ut)	Unitats	Subtotal
P32	0,0149	Estassada	961,92 €	ha	14,33 €
					14,33 €

Parce	Amid.	Actuació	Cost unitari (€/ut)	Unitats	Subtotal
P33	0,0147	Estassada	961,92 €	ha	14,14 €
					14,14 €

Parce	Amid.	Actuació	Cost unitari (€/ut)	Unitats	Subtotal
P34	0,0209	Estassada	961,92 €	ha	20,10 €
					20,10 €

Parce	Amid.	Actuació	Cost unitari (€/ut)	Unitats	Subtotal
P35	0,0399	Estassada	961,92 €	ha	38,38 €
					38,38 €

Parce	Amid.	Actuació	Cost unitari (€/ut)	Unitats	Subtotal
P36	0,0399	Estassada	961,92 €	ha	38,38 €
					38,38 €

Parce	Amid.	Actuació	Cost unitari (€/ut)	Unitats	Subtotal
P37	0,0404	Estassada	961,92 €	ha	38,86 €
					38,86 €

Parce	Amid.	Actuació	Cost unitari (€/ut)	Unitats	Subtotal
P38	0,0398	Estassada	961,92 €	ha	38,28 €
					38,28 €

Parce	Amid.	Actuació	Cost unitari (€/ut)	Unitats	Subtotal
P39	0,0403	Estassada	961,92 €	ha	38,77 €
					38,77 €

Parce	Amid.	Actuació	Cost unitari (€/ut)	Unitats	Subtotal
P40	0,0404	Estassada	961,92 €	ha	38,86 €
					38,86 €

Parce	Amid.	Actuació	Cost unitari (€/ut)	Unitats	Subtotal
P41	0,0256	Estassada	961,92 €	ha	24,63 €
					24,63 €

Parce	Amid.	Actuació	Cost unitari (€/ut)	Unitats	Subtotal
P42	0,0254	Estassada	961,92 €	ha	24,43 €
					24,43 €

Parce	Amid.	Actuació	Cost unitari (€/ut)	Unitats	Subtotal
P43	0,0258	Estassada	961,92 €	ha	24,82 €
					24,82 €

Parce	Amid.	Actuació	Cost unitari (€/ut)	Unitats	Subtotal
P44	0,0264	Estassada	961,92 €	ha	25,39 €
					25,39 €

Parce	Amid.	Actuació	Cost unitari (€/ut)	Unitats	Subtotal
P45	0,1341	Estassada	961,92 €	ha	128,99 €
					128,99 €

Parce	Amid.	Actuació	Cost unitari (€/ut)	Unitats	Subtotal
P46	0,0932	Estassada	961,92 €	ha	89,65 €
					89,65 €

Parce	Amid.	Actuació	Cost unitari (€/ut)	Unitats	Subtotal
P47	0,0500	Estassada	1.839,64 €	ha	91,98 €
P47	0,0500	Tallada d'arbres	567,37 €	ha	28,37 €
					120,35 €

Parce	Amid.	Actuació	Cost unitari (€/ut)	Unitats	Subtotal
P48	0,0206	Estassada	1.505,16 €	ha	31,01 €
P49	0,0504	Estassada	1.505,16 €	ha	75,86 €
P49	0,0504	Tallada d'arbres	476,42 €	ha	24,01 €
P49	1,0000	Peus especials	57,84 €	Peu	57,84 €
					188,72 €

Parce	Amid.	Actuació	Cost unitari (€/ut)	Unitats	Subtotal
P50	0,5570	Estassada	697,80 €	ha	388,67 €
P50	0,5570	Tallada d'arbres	476,42 €	ha	265,37 €
					654,04 €

Parce	Amid.	Actuació	Cost unitari (€/ut)	Unitats	Subtotal
P51	0,8006	Estassada	432,00 €	ha	345,86 €
					345,86 €

Parce	Amid.	Actuació	Cost unitari (€/ut)	Unitats	Subtotal
P52	0,5390	Estassada	432,00 €	ha	232,85 €
					232,85 €

Parce	Amid.	Actuació	Cost unitari (€/ut)	Unitats	Subtotal
P53	0,5643	Estassada	432,00 €	ha	243,78 €
					243,78 €

Parce	Amid.	Actuació	Cost unitari (€/ut)	Unitats	Subtotal
P54	0,4895	Estassada	432,00 €	ha	211,46 €
					211,46 €

Parce	Amid.	Actuació	Cost unitari (€/ut)	Unitats	Subtotal
P55	0,5837	Estassada	432,00 €	ha	252,16 €
					252,16 €

Parce	Amid.	Actuació	Cost unitari (€/ut)	Unitats	Subtotal
P56	1,6671	Estassada	432,00 €	ha	720,19 €
					720,19 €

Parce	Amid.	Actuació	Cost unitari (€/ut)	Unitats	Subtotal
P57	1,0173	Estassada	432,00 €	ha	439,47 €
					439,47 €

Parce	Amid.	Actuació	Cost unitari (€/ut)	Unitats	Subtotal
P58	2,3061	Estassada	432,00 €	ha	996,24 €
					996,24 €

Parce	Amid.	Actuació	Cost unitari (€/ut)	Unitats	Subtotal
P59	0,5123	Estassada	432,00 €	ha	221,31 €
					221,31 €

Parce	Amid.	Actuació	Cost unitari (€/ut)	Unitats	Subtotal
P60	0,4269	Estassada	432,00 €	ha	184,42 €
					184,42 €

Parce	Amid.	Actuació	Cost unitari (€/ut)	Unitats	Subtotal
P61	0,3127	Estassada	432,00 €	ha	135,09 €
					135,09 €

Parce	Amid.	Actuació	Cost unitari (€/ut)	Unitats	Subtotal
P62	0,4137	Estassada	432,00 €	ha	178,72 €
					178,72 €

Parce	Amid.	Actuació	Cost unitari (€/ut)	Unitats	Subtotal
P63	0,3894	Estassada	432,00 €	ha	168,22 €
					168,22 €

Parce	Amid.	Actuació	Cost unitari (€/ut)	Unitats	Subtotal
P64	0,7179	Estassada	432,00 €	ha	310,13 €
					310,13 €

Parce	Amid.	Actuació	Cost unitari (€/ut)	Unitats	Subtotal
P65	0,6310	Estassada	432,00 €	ha	272,59 €
					272,59 €

Parce	Amid.	Actuació	Cost unitari (€/ut)	Unitats	Subtotal
P66	0,6419	Estassada	432,00 €	ha	277,30 €
					277,30 €

Parce	Amid.	Actuació	Cost unitari (€/ut)	Unitats	Subtotal
P67	0,3858	Estassada	432,00 €	ha	166,67 €
					166,67 €

Parce	Amid.	Actuació	Cost unitari (€/ut)	Unitats	Subtotal
P68	0,6042	Estassada	432,00 €	ha	261,01 €
					261,01 €

Parce	Amid.	Actuació	Cost unitari (€/ut)	Unitats	Subtotal
P69	0,5219	Estassada	432,00 €	ha	225,46 €
					225,46 €

Parce	Amid.	Actuació	Cost unitari (€/ut)	Unitats	Subtotal
P70	0,5414	Estassada	432,00 €	ha	233,88 €
					233,88 €

Parce	Amid.	Actuació	Cost unitari (€/ut)	Unitats	Subtotal
P71	0,3995	Estassada	432,00 €	ha	172,58 €
					172,58 €

Parce	Amid.	Actuació	Cost unitari (€/ut)	Unitats	Subtotal
P72	0,7220	Estassada	432,00 €	ha	311,90 €
					311,90 €

Parce	Amid.	Actuació	Cost unitari (€/ut)	Unitats	Subtotal
P73	0,6478	Estassada	432,00 €	ha	279,85 €
					279,85 €

Parce	Amid.	Actuació	Cost unitari (€/ut)	Unitats	Subtotal
P74	0,7168	Estassada	432,00 €	ha	309,66 €
					309,66 €

Parce	Amid.	Actuació	Cost unitari (€/ut)	Unitats	Subtotal
P75	0,3917	Estassada	432,00 €	ha	169,21 €
					169,21 €

Parce	Amid.	Actuació	Cost unitari (€/ut)	Unitats	Subtotal
P76	0,1426	Estassada	432,00 €	ha	61,60 €
					61,60 €

Parce	Amid.	Actuació	Cost unitari (€/ut)	Unitats	Subtotal
P77	5,2494	Estassada	432,00 €	ha	2.267,74 €
					2.267,74 €

Parce	Amid.	Actuació	Cost unitari (€/ut)	Unitats	Subtotal
P78	0,9566	Estassada	432,00 €	ha	413,25 €
					413,25 €

Parce	Amid.	Actuació	Cost unitari (€/ut)	Unitats	Subtotal
P79	0,7286	Estassada	432,00 €	ha	314,76 €
					314,76 €

Parce	Amid.	Actuació	Cost unitari (€/ut)	Unitats	Subtotal
Z01	0,1102	Estassada	1.505,16 €	ha	165,87 €
					165,87 €

Parce	Amid.	Actuació	Cost unitari (€/ut)	Unitats	Subtotal
Z02	0,3018	Estassada	1.505,16 €	ha	454,26 €
					454,26 €

Parce	Amid.	Actuació	Cost unitari (€/ut)	Unitats	Subtotal
Z03	0,1543	Estassada	1.505,16 €	ha	232,25 €
Z03	0,1543	Tallada d'arbres	476,42 €	ha	73,51 €
					305,76 €

Parce	Amid.	Actuació	Cost unitari (€/ut)	Unitats	Subtotal
Z04	0,5600	Estassada	961,92 €	ha	538,68 €
					538,68 €

Parce	Amid.	Actuació	Cost unitari (€/ut)	Unitats	Subtotal
Z05	0,1015	Estassada	1.505,16 €	ha	152,77 €
					152,77 €

Parce	Amid.	Actuació	Cost unitari (€/ut)	Unitats	Subtotal
Z06	0,4459	Estassada	961,92 €	ha	428,92 €
					428,92 €

Parce	Amid.	Actuació	Cost unitari (€/ut)	Unitats	Subtotal
Z07	0,0342	Estassada	1.505,16 €	ha	51,48 €
					51,48 €

Total sector 1					14.719,80 €
-----------------------	--	--	--	--	--------------------

El pressupost d'execució material resultant per cadascuna de les parcel·les s'obté a partir de la consideració que es preveuen executar (al igual que els trams de franja) de forma conjunta. Quan l'execució de les tasques previstes en cada element parcel·la no es consideri de forma col·lectiva sinó individualment, cal aplicar un increment mínim de l'import del PEM del projecte de 150,00 € per unitat de parcel·la en concepte de desplaçament i despeses fixes.

2.4. Pressupost general per sectors

2.4.1. Pressupost general franja

Sector	Amid.	Actuació	Subtotal
S1	6,7997	Estassada	6.024,59 €
S1	17,0000	Peus especials	1.158,60 €
S1	3,5075	Podes	343,03 €
S1	1,6907	Repàs manual estassada	92,60 €
S1	4,0784	Tallada d'arbres	4.747,69 €
S1	1,5306	Trituració complementària Podes	196,10 €
S1	3,5599	Trituració restes	1.146,98 €
Total sector 1			13.709,59 €

Sector	Amid.	Actuació	Subtotal
S2	1,1455	Estassada	783,13 €
S2	8,0000	Peus especials	462,72 €
S2	0,2543	Repàs manual estassada	13,93 €
S2	0,8912	Tallada d'arbres	1.648,78 €
S2	0,8912	Trituració restes	282,08 €
Total sector 2			3.190,63 €

Total PEM			16.900,22 €
------------------	--	--	--------------------

2.4.2. Pressupost general parcel·les interiors i zones verdes

Sector	Amid.	Actuació	Subtotal
S1	27,7692	Estassada	14.270,70 €
S1	1,0000	Peus especials	57,84 €
S1	0,8117	Tallada d'arbres	391,26 €

Sector	Amid.	Actuació	Subtotal
Total sector 1			14.719,80 €

Total PEM	14.719,80 €
-----------	-------------

2.5. Resum pressupost

2.5.1. Resum pressupost franja

Sector	Sup. (ha)	PEM	Despl.	Desp. Gral (13%)	Benef. Ind (6%)	Subtotal	IVA (21%)	PEC
S1	6,7997	13.709,59 €	925,00 €	1.782,25 €	822,58 €	17.239,41 €	3.620,28 €	20.859,69 €

Sector	Sup. (ha)	PEM	Despl.	Desp. Gral (13%)	Benef. Ind (6%)	Subtotal	IVA (21%)	PEC
S2	1,1455	3.190,63 €	925,00 €	414,78 €	191,44 €	4.721,85 €	991,59 €	5.713,44 €

Sector	Resum	Euros	%
S1	Obertura franja	13.709,59 €	81,12
S2	Obertura franja	3.190,63 €	18,88

TOTAL EXECUCIÓ MATERIAL		16.900,22 €
Desplaçaments (terme fix)	1.850,00 €	
Despeses generals (13% sobre el P.E.M.)	2.197,03 €	
Benefici industrial (6% sobre el P.E.M.)	1.014,01 €	
SUBTOTAL		21.961,26 €
TOTAL IVA (21,00% sobre SUBTOTAL)	4.611,87 €	
TOTAL PRESSUPOST PER CONTRACTE		26.573,13 €

Ascendeix el pressupost per contracte d'obertura de franja a la quantitat de **VINT-I-SIS MIL CINCENTS SETANTA-TRES EUROS amb TRETZE CÈNTIMS (26.573,13 €)**.

2.5.2. Resum pressupost parcel·les interiors i zones verdes

Sector	Sup. (ha)	PEM	Despl.	Desp. Gral (13%)	Benef. Ind (6%)	Subtotal	IVA (21%)	PEC
S1	27,7692	14.719,80 €	925,00 €	1.913,57 €	883,19 €	18.441,56 €	3.872,73 €	22.314,29 €

Sector	Resum	Euros	%
S1	Obertura parcel·les interiors i zones verdes	14.719,80 €	100,00

TOTAL EXECUCIÓ MATERIAL		14.719,80 €
Desplaçaments (terme fix)	925,00 €	
Despeses generals (13% sobre el P.E.M.)	1.913,57 €	
Benefici industrial (6% sobre el P.E.M.)	883,19 €	
SUBTOTAL		18.441,56 €
TOTAL IVA (21,00% sobre SUBTOTAL)	3.872,73 €	
TOTAL PRESSUPOST PER CONTRACTE		22.314,29 €

Ascendeix el pressupost per contracte d'obertura de parcel·les interiors i zones verdes a la quantitat de **VINT-I-DOS MIL TRES-CENTS CATORZE EUROS amb VINT-I-NOU CÈNTIMS (22.314,29 €)**.

El tècnic redactor,

Pere Garcia Bellvehi
Enginyer Tècnic Forestal
Col·legiat 5.547

3. Plec de Condicions Tècniques

3.1. Objecte

Aquest plec de prescripcions tècniques té per objecte establir les condicions tècniques que ha d'acomplir el procés d'execució de les obres de reducció de la densitat d'arbrat i d'estassada del sotabosc de la franja de protecció de les urbanitzacions, les instal·lacions, les edificacions aïllades i els nuclis urbans, i de les parcel·les interiors.

3.2. Àmbit d'aplicació

El present plec s'aplicarà a totes les accions necessàries per l'execució dels treballs descrits en el projecte que teniu entre mans.

3.3. Instruccions, normes i disposicions aplicables

Seràn d'aplicació, en el seu cas, com a supletòries i complementàries de les contingudes en aquest plec, les disposicions que a continuació es relacionen, sempre que no modifiquin ni s'oposin a allò que s'hi especifica. En cas de contradicció prevaldrà la de rang jurídic major i la més moderna sobre la més antiga.

- Decret 64/1995, de 7 de març, pel qual s'estableixen les mesures de prevenció d'incendis forestals.
- Decret 130/1998, de 12 de maig, pel qual s'estableixen mesures de prevenció d'incendis forestals en les àrees d'influència de carreteres.
- Ordre MAB/62/2003, de 13 de febrer, per la qual es despleguen les mesures preventives que estableix el Decret 64/1995, de 7 de març, pel qual s'estableixen mesures de prevenció d'incendis forestals.
- Llei 5/2003, de 22 d'abril, de mesures de prevenció d'incendis forestals en les urbanitzacions sense continuïtat immediata amb la trama urbana.
- Decret 123/2005, de 14 de juny, de mesures de prevenció d'incendis forestals en les urbanitzacions sense continuïtat immediata amb la trama urbana.
- Llei 2/2014, de 27 de gener, de mesures fiscals, administratives, financeres i del sector públic. Article 179. Modificació de la Llei 5/2003.
- Llei 6/1998, de 30 de març, forestal de Catalunya
- Ordre del 9 d'abril de 1964, de l'Ordenança general de seguretat i higiene al treball

El contractista té l'obligació de complir totes les instruccions, plecs o normes de tota índole promulgades per l'Administració de l'estat, de l'Autonomia, de l'Ajuntament i d'altres organismes competents, que tinguin aplicació a les feines que s'han de fer, tant si són esmentats com si no ho són en la relació anterior, i queda a decisió del director d'obra resoldre qualsevol discrepància que hi pugui haver respecte del que disposa aquest plec.

3.4. Descripció general de les obres

La descripció de les operacions de que consta la obra s'han agrupat per les diferents fases del procés d'execució.

3.4.1. Replanteig

El contractista, conjuntament amb el director de l'obra, marcaran sobre el terreny els límits de les zones de treball, excepte quan els límits siguin clars, que no serà necessari, els arbres a respectar d'acord amb els criteris que s'estableixen a continuació, així com també els punts on s'apilarà la fusta estreta, si s'escau. Les marques sobre el terreny i els arbres han de ser clarament visibles per els operaris i no han d'originar confusions.

El contractista, conjuntament amb el director de l'obra, marcaran sobre el terreny els carregadors i les vies de servei.

Criteris per el marcatge dels arbres a respectar:

a) La distribució dels peus després de la tallada d'arbres haurà de complir els següents criteris de prevenció, tal com s'ha definit anteriorment :

- Fracció de cabuda de coberta de l'estrat arbori inferior al 35 %
- Distribució homogènia dels peus restants
- Espai mínim entre troncs de 6 metres
- Evitar la continuïtat horitzontal entre capçades

b) Excepcionalment es podran respectar exemplars d'especial interès, així com grups d'arbres, sempre que la distància horitzontal de la capçada o grup de capçades a la capçada del arbre més proper sigui superior a 5 metres.

c) L'elecció dels peus a respectar deixarà de banda tots els peus a la franja de 5 metres d'amplada que limita amb les parcel·les edificades, també aquells arbres que tinguin la capçada parcialment dins d'aquesta franja de 5 metres, i que no es puguin esporgar adequadament per evitar que envaeixin aquest espai, excepte en el supòsit esmentat a punt b).

d) Criteris de selecció:

- prioritzar la permanència d'espècies de baixa inflamabilitat:
 - *Olea europaea*
 - *Prunus avium*
 - *Buxus sempervirens*
 - *Pistacia lentiscus*
 - *Pistacia terebinthus*
 - *Rhamnus alaternus*
 - *Hedera helix*
 - *Daphne gnidium*
 - *Ruscus aculeatus*
 - *Rubia peregriana*
 - *Smilax aspera*
 - *Viburnum tinus*
 - *Quercus sp.*
 - *Juniperus communis*
 - *Arbutus unedo*

- *Rhamnus lyciodes*
 - *Ononis tridentata*
 - *Osyris alba*
 - *Halimium sp.*
 - *Atriplex halimus*
 - *Tamarix*
- les espècies exòtiques no es tallaran i, a més a més, es notificarà la seva ubicació a la Diputació de Girona. A continuació es llisten les espècies afectades:
 - *Acacia dealbata*
 - *Ailanthus altissima*
 - *Cortaderia selloana*
 - *Robinia pseudoacacia*
 - *Euonymus japonicus*
 - *Cotonraster sp.*
 - no prioritzar les espècies que continguin olis essencials i altres compostos orgànics volàtils i altament inflamables
 - prioritzar les espècies que mantenen les fulles verdes i un alt contingut hídric en els teixits durant l'estiu, les que presenten una menor relació superfície/volum (plantes d'estructura compacta) i les que generen poques restes fines.
 - afavorir les espècies, les fulles i les restes de les quals es descomponen amb més rapidesa.
 - afavorir les espècies amb fusta densa i alta capacitat calòrica, que necessiten absorbir una gran quantitat de calor abans d'encendre's.
 - en el cas d'escollir entre arbres d'una mateixa espècie, afavorir aquells que, presentin millor port i major diàmetre, així com un bon estat sanitari.

3.4.2. Obertura de vials de servei

El disseny de l'obra seguirà els següents criteris:

- L'amplada mínima de la via serà de 3 metres.
- Els talussos finals tindran un pendent final màxim que dependrà del substrat existent:
 - Substrats francs: el pendent dels talussos no superarà els 45°
 - Substrats rocosos: el pendent dels talussos no superarà els 80°
- El pendent d'accés màxim de la via serà del 13%
- Les corbes tindran un radi interior mínim de 5 metres i un radi exterior mínim de 9 metres.
- El pendent transversal serà d'entre el 1,5 i el 3% per afavorir el drenatge de la plataforma
- Es construiran trenques de drenatge amb l'objectiu de garantir el drenatge de l'aigua de la plataforma. Consistiran en una franja ondulada transversal a la via, del mateix material del ferm. Es construiran amb una depressió seguida d'una elevació en el sentit descendent de la via. Aquestes trenques compliran els següents criteris:
 - Tant l'elevació com la depressió tindran una alçada màxima de 20 cm.
 - La longitud mínima del conjunt en la direcció de la via (depressió+elevació) no serà inferior a 4 metres.
 - La direcció de la trenca serà transversal a la direcció de la via, encara que lleugerament obliqua per afavorir el drenatge.

- En cap cas la distància entre dues trenques contigües superarà els valors següents, en funció del pendent d'accés de la via:
 - Distància màxima entre trenques de 75 metres per pendent d'accés inferiors al 5%
 - Distància màxima entre trenques de 50 metres per pendent d'accés entre un 5 i un 10%
 - Distància màxima entre trenques de 25 metres per pendent d'accés superiors a un 10%

3.4.3. Tallada, desbrancada i trossejat d'arbres in situ

Es tallaran, desbrancaran i trossejaran els arbres amb les següents consideracions:

- Arranar la soca el màxim possible
- Desbrancat complet
- Trossejat en trosses de 1 metre fins a 6 cm. en punta prima.
- En el cas de que els arbres puguin ser objecte d'un aprofitament forestal es trossejaran de la manera més adient per a cada producte i espècie.

3.4.4. Apilat i extracció de la fusta

La fusta que pugui ser objecte d'un aprofitament forestal s'extraurà per arrossegament amb cabrestant (ja sigui amb skidder o tractor) o en suspensió amb autocarregador. La fusta s'acumularà en carregadors a peu dels vials.

La fusta que no sigui objecte d'aprofitament s'apilarà als punts marcats en el límit interior dels espais. Si no s'han marcat cap zona les piles s'hauran de fer allunyades dels arbres romanents . En el cas dels recs la fusta s'haurà d'extreure del interior de la llera.

3.4.5. Quantificació de la fusta

La fusta objecte d'aprofitament forestal es cubicarà a carregador o es pesarà a bàscula. S'haurà de portar un registre indicant l'espècie, el producte, les tones o metres cúbics i el tram de franja d'on s'ha extret.

3.4.6. Poda dels arbres romanents

Es poden tots els arbres que s'han respectat fins 1/3 de la seva alçada i un mínim de 1,5 metres. El tall s'ha d'efectuar correctament, sense provocar ferides ni ferides. No s'han de fer arran perquè poden produir infeccions, ni tampoc massa lluny del coll de la branca. No es podaran les branques que generin una ferida de més d'1/3 de la circumferència a l'alçada del punt on s'uneixen amb el tronc.

3.4.7. Estassada i eliminació de restes (Estassada en la memòria i els pressupostos)

Eliminació total de la vegetació baixa i arbustiva, excepte en el cas de que la cobertura arbòria sigui inferior al 10 %, on es respectarà les espècies existents fins un màxim del 15 % de cobertura total i de 150 soques/ha. En zones no arbrades es pot respectar part de l'estrat herbaci i arbusti fins a un 35 % de cobertura.

Es realitzarà l'eliminació de restes per extracció preferentment, tot i que una part també es pot fer per trituració in situ. En el cas de trituració in situ l'estat final admissible serà de 15 cm de gruix de capa d'estella i aquesta haurà de ser de màxim 10 cm de mida. També e podrà efectuar crema, però

només en els períodes en que la legislació vigent o permeti. Com a norma general no es cremarà amb condicions d'humitat ambiental molt baixa i vents forts.

3.4.8. Selecció de rebrols

Es seleccionen aquelles soques d'olivera, alzina surera o alzina que s'hagin respectat. Es deixen els 2-3 tanyes de millors condicions.

3.5. Maquinària de les operacions

A continuació es fa una descripció de la maquinària i materials a utilitzar en cadascuna de les operacions de que consta la obra.

Replanteig

Per marcar els arbres es recomana la utilització de pintures.

Per marcar els límits de la franja es recomana la utilització de cintes de abalisament.

Obertura de vials de servei

Retroexcavadora, bulldòzer o màquina giratòria de rodes.

Tallada, desbrancada i trossejat d'arbres in situ

Es tallaran, desbrancaran i trossejaran els arbres in situ amb motoserra i cunyes, palanques i giradors si s'escau.

Apilat de la fusta i extracció de la fusta

L'apilat de la fusta es realitzarà manualment amb l'ajuda de ganxos, pinces i arpins. L'extracció es realitzarà amb tractor, skidder o autocarregador.

Poda dels arbres romanents

Es poden els arbres amb motoserra i podadora telescòpica si s'escau.

L'extracció de la fusta es realitzarà amb skidder, tractor o autocarregador.

Estassada selectiva

Eliminació total de la vegetació de manera manual amb motodesbrossadora i, puntualment, motoserra. En les zones on sigui possible s'utilitzarà tractor agrícola equipat amb desbrossadora de cadenes o de braç, en funció de si són espais verds i recs o zona de seguretat de vials.

Selecció de rebrols

Amb motodesbrossadora, motoserra i podall manegat

Apilat de restes

De manera manual i a mesura que avancen les operacions

Eliminació de restes

Crema quan les condicions meteorològiques ho permetin.

Trituració amb motodesbrossadora i motoserra o tractor.

El contractista està obligat, sota la seva responsabilitat a proveir-se de totes les màquines, útils i mitjans auxiliars necessaris per a l'execució de les obres, en les condicions de qualitat, potència, capacitat de producció i en quantitat suficient per a complir totes les condicions del contracte, així com a manejar-los, mantenir-los, conservar-los i utilitzar-los adequada i correctament.

El contractista no podrà reclamar si, en el curs dels treballs i per al compliment del contracte, es veïés obligat a augmentar la importància de la maquinària, dels equips i dels medis auxiliars, en qualitat, potència, capacitat de producció o en nombre, o a modificar-lo respecte de les seves previsions.

Totes les despeses que s'originin pel compliment d'aquest article, es consideraran incloses en els preus de les unitats corresponents i, en conseqüència, no seran abonades separatament, malgrat expressa indicació en contrari que figuri en algun document contractual.

3.6. Responsabilitat del contractista durant l'execució de les obres

El contractista serà responsable en l'execució de les obres de tots els danys o perjudicis, directes o indirectes, que puguin ocasionar a qualsevol persona, propietat, o servei, públic o privat, com a conseqüència dels actes omesos o negligència del personal al seu càrrec, o d'una deficient organització de les obres. Els serveis públics o privats que quedin malmesos hauran de ser arreglats, al seu càrrec i d'immediat. Les persones que resultin perjudicades hauran de ser compensades al seu càrrec, adequadament.

Així mateix, el contractista serà responsable de tots els objectes que es trobin o descobreixin durant l'execució de les obres. Haurà de donar immediatament compte de les troballes a l'enginyer encarregat de les mateixes i posar-les sota la seva custòdia. Especialment prendrà les mesures necessàries per evitar la contaminació dels rius, llacs i dipòsits d'aigua per efecte dels combustibles, olis, lligants o qualsevol altre material que pugui ser perjudicial

3.7. Desenvolupament de les obres

No es poden realitzar treballs entre el 15 de juny i el 15 de setembre, excepte que es disposi d'autorització expressa i excepcional del director general de Medi Natural.

Els horaris de treball s'hauran de pactar amb els ajuntaments en cada cas, atès que es treballa a tocar d'habitatges.

En el cas d'eventuals piles de biomassa, la seva altura màxima serà de 10 m i s'hauran d'extreure amb un màxim de 30 dies, des de la seva creació, exceptuant el període d'alt risc d'incendi que aquest terminis es reduiran a 15 dies.

El tècnic redactor,

Pere Garcia Bellvehi
Enginyer Tècnic Forestal
Col·legiat 5.547

4. Estudi bàsic de seguretat i salut laboral

4.1. Objecte de l'estudi

Aquest estudi estableix, durant el procés d'execució de les obres de reducció de la densitat d'arbrat i d'estassada del sotabosc de la franja de protecció de les urbanitzacions, les instal·lacions, les edificacions aïllades i els nuclis urbans, i de les parcel·les interiors, les previsions pel que fa a la prevenció de riscos d'accidents laborals i malalties professionals, i de riscos derivats dels treballs de reparació, conservació, i manteniment, i de les instal·lacions preceptives d'higiene i benestar dels treballs.

Servirà per donar unes directrius bàsiques a l'empresa executora per portar a terme les seves obligacions en el camp de la prevenció de riscos professionals, i en facilitarà el desenvolupament, sota el control de la direcció facultativa, d'acord amb el Reial decret 1627/1997, de 24 d'octubre, pel qual s'estableixen les disposicions mínimes de seguretat i salut en les obres de construcció.

4.2. Maquinària de les operacions

A continuació es fa una descripció de la maquinària i materials a utilitzar en cadascuna de les operacions de que consta la obra.

Replanteig

Per marcar els arbres es recomana la utilització de pintures.

Per marcar els límits de la franja es recomana la utilització de cintes de abalisament.

Obertura de vials de servei

Retroexcavadora, buldòzer o màquina giratòria de rodes.

Tallada, desbrancada i trossejat d'arbres in situ

Es tallaran, desbrancaran i trossejaran els arbres in situ amb motoserra i cunyes, palanques i giradors si s'escau.

Apilat de la fusta i extracció de la fusta

L'apilat de la fusta es realitzarà manualment amb l'ajuda de ganxos, pinces i arpins.

Podar dels arbres romanents

Es poden els arbres amb motoserra i podadora telescòpica si s'escau.

L'extracció de la fusta es realitzarà amb skidder, tractor o autocarregador.

Estassada selectiva

Eliminació total de la vegetació de manera manual amb motodesbrossadora i, puntualment, motoserra. En les zones on sigui possible s'utilitzarà tractor agrícola equipat amb desbrossadora de cadenes o de braç, en funció de si són espais verds i recs o zona de seguretat de vials.

Selecció de rebrols

Amb motodesbrossadora, motoserra i podall manegat

Apilat de restes

De manera manual i a mesura que avancen les operacions

Eliminació de restes

Crema quan les condicions meteorològiques ho permetin.

Trituració amb motodesbrossadora i motoserra o tractor.

4.3. Identificació i relació de riscos professionals per operació

A continuació s'indiquen els riscos professionals de cadascuna de les operacions definides al projecte de franja exterior de protecció.

4.3.1. Moviments de terres

- Col·lisió de màquines o vehicles
- Bolcades de màquines i vehicles
- Interferències amb instal·lacions de subministrament, especialment amb la xarxa elèctrica
- Atropellaments per màquines o vehicles
- Vibracions
- Relliscades en pujar o baixar
- Soroll

4.3.2. Tallada, desbrancada, poda i trossejat d'arbres in situ

- picades i talls
- cops i ensopegades
- caiguda d'arbres
- sobreexforços per postures incorrectes
- projecció de partícules als ulls
- soroll

4.3.3. Apilat de la fusta

- picades
- cops i ensopegades
- sobreexforços per postures incorrectes

4.3.4. Extracció de la fusta

- Col·lisió de màquines o vehicles
- Bolcades de màquines i vehicles
- Interferències amb instal·lacions de subministrament, especialment amb la xarxa elèctrica
- Picades i talls
- Atropellaments per màquines o per la càrrega
- Relliscades en pujar o baixar
- Cops i ensopegades
- Sobreexforços per posicions incorrectes
- Projecció de partícules
- Soroll

4.3.5. Estassada del sotabosc i selecció de rebrols

- Col·lisió de màquines o vehicles
- Bolcades de màquines i vehicles
- Interferències amb instal·lacions de subministrament, especialment amb la xarxa elèctrica
- Atropellaments per màquines o per la càrrega
- Relliscades en pujar o baixar
- picades i talls
- cops i ensopegades
- projecció de partícules
- soroll
- sobreesforços per postures incorrectes

4.3.6. Apilat de restes

- picades
- cops i ensopegades
- sobreesforços per postures incorrectes

4.3.7. Crema de restes

- cremades
- picades
- cops i ensopegades

4.3.8. Risc de danys a tercers

- caiguda d'arbres sobre persones, instal·lacions de cablejat, edificacions i vehicles.
- projecció de partícules
- incendi

4.4. Eliminació i prevenció de riscos professionals

A continuació s'indiquen les mesures de prevenció de riscos professionals en funció de la maquinària empleada

4.4.1. Proteccions personals

Maquinària d'excavacions

- Maquinària amb senyal acústic de marxa enrere
- Cinturons antivibradors
- Senyal indicativa de prohibit situar-se dins el radi d'acció de la màquina

Tractor, skidder o autocarregador

- Cabines tipus ROPS i FOPS, i proteccions OPS en el cas del autocarregador.
- Cables homologats amb càrregues de trencament certificades
- Els ganxos que s'utilitzin portaran sempre pestell de seguretat
- Maquinària amb senyal acústic de marxa enrere
- Respectar una distància de seguretat de les persones igual a dues vegades la longitud màxima d'extensió del cable més la longitud de la càrrega
- Senyal indicativa de prohibit situar-se dins el radi d'acció de la màquina

Motoserra i podadora telescòpica

- casc complet, amb protecció per els ulls i les orelles
- guants antilliscants i de material resistent, amb reforç a la part posterior de la mà esquerra (per els trencaments de cadena).
- botes de seguretat amb sola antilliscant i punta d'acer.
- protectors per a les cames realitzats amb material antitall de fibres que puguin bloquejar la cadena.
- roba còmode i resistent adequada per treballar a l'aire lliure.

Motodesbrossadora

- casc complet, amb protecció per els ulls i les orelles.
- guants antilliscants i de material resistent, amb reforç a la part posterior de la mà esquerra (per els trencaments de cadena).
- botes de seguretat amb sola antilliscant i punta d'acer.
- protectors per a les cames realitzats amb material antitall.
- de fibres que puguin bloquejar la cadena.
- roba còmode i resistent adequada per treballar a l'aire lliure.

Mesures especials per l'ús de tràctel

Equipament

- Cal assegurar-se de que tota la roba, els cables, les politges, rodets, estrops i la resta d'elements accessoris són adequats per realitzar el treball.
- Abans de començar el treball s'ha de comprovar que es disposa de tots els components del sistema de cable i els seus elements auxiliars.
- Cal assegurar-se de que tots els elements del sistema de cable són compatibles, especialment els relacionats amb la càrrega, i de que tots els dispositius de seguretat estan ben ajustats.
- Cal examinar detalladament l'equip i no utilitzar-lo si està danyat.
- Tots els equips s'han d'utilitzar d'acord amb la normativa del fabricant

Elecció dels ancoratges

- Trieu punts d'ancoratge que siguin resistents i que permetin una distància de seguretat suficient entre l'operari i l'arbre a tallar.
- La tria curosa dels punts d'ancoratge i de la posició final del cable asseguraran el màxim rendiment del sistema
- La soca o punt d'ancoratge s'ha de reforçar quan es consideri necessari

- Els mecanismes de càrrega haurien de disposar d'estrops per prevenir esquinços i ruptures.
- Els dispositiu d'ancoratge han de ser compatibles amb el sistema de cablejat

El sistema de cablejat

- El cable ha d'estar lliure d'obstacles i lliscar perfectament per les poltges intermèdies i el torn.
- Cal revisar l'estructura de l'arbre i triar la posició més adequada per situar l'estrop.
- En alguns ocasions, per assegurar la seguretat dels treballadors, cal desviar la direcció de tracció.
- Quan el cable actuï directament des del torn fins al arbre que s'ha de tallar, la distància mínima de seguretat entre ambdós serà del doble de l'alçada de l'arbre.
- Abans de començar les operacions de tallada, cal assegurar-se de que el cable està perfectament subjecte a un estrop col·locat al voltant del tronc i a una alçada suficientment elevada per poder guiar la maniobra i dirigir la caiguda cap el costat triat.

4.4.2. Proteccions col·lectives

- Senyals de trànsit en les vies afectades
- Senyals de seguretat
- Cinta d'abalisament
- Per a la realització dels treballs de tallada i trituració o desbrossament, les màquines s'equiparan amb dues motxilles de 18 litres d'aigua, convenientment subjectades
- Els talussos s'hauran de senyalitzar adequadament. Si la seva profunditat és major d'1,50 metres, s'hauran d'estudiar les possibles alteracions del terreny abans de començar l'excavació
- En les proximitats de línies elèctriques no es treballarà amb maquinària de la qual la part més sortint pugui quedar a menys de dos metres d'aquestes línies, excepte si el corrent elèctric està tallat. En aquest cas serà necessari curtcircuitar la línia i posar-la a terra mitjançant una presa de terra de coure de trenta-cinc mil·límetres quadrats de secció mínima, connectada amb una pica ben humida
- Si la línia té més de 50 KV l'aproximació màxima serà de quatre metres
- Pòrtics protectors de línies elèctriques en la circulació de maquinària sota aquestes línies
- Hauran d'inspeccionar-se les zones on puguin produir-se fissures, esquerdes, erosions, eixamplaments, embalums, etc., per si fos necessari prendre mesures, independentment de la seva correcció, si procedís
- Les pistes, cruïlles i incorporacions a vies públiques es senyalitzaran segons la normativa vigent. Qualsevol senyalització que afecti la via pública serà autoritzada per la direcció de l'obra
- El personal que treballi en els enllaços i cruïlles utilitzarà armilles reflectants sempre que sigui necessari
- De manera general, es senyalitzaran els talls recordant la necessitat d'ordre i neteja

4.4.3. Formació

A la contractació de cada treballador i periòdicament, s'informarà de les mesures de seguretat i salut que hauran d'adoptar-se en el treball, com també de l'obligatorietat que tenen de complir-les.

Abans de començar el treball haurà de comprovar-se que cada operari conegui perfectament l'ús de les eines, útils i maquinària que se li proporcionin, i que les utilitza sense perill per si mateix i per a les persones de l'entorn.

4.4.4. Instal·lacions i serveis mèdics

- Farmaciola

Es disposarà d'una farmaciola que contingui el material especificat en l'Ordenança general de seguretat i higiene en el treball.

- Assistència a accidentats

S'haurà d'informar a l'obra de l'emplaçament dels diferents centres mèdics als quals hauran de traslladar-se els accidentats per poder rebre una atenció més ràpida i efectiva.

És molt convenient disposar a l'obra, i en un lloc ben visible, d'una llista de telèfons i adreces dels centres assignats per a urgències, ambulàncies, taxis, etc., per garantir un ràpid transport dels accidentats als centres d'assistència.

4.4.5. Prevenció de danys a tercers

Es senyalitzaran els accessos a l'obra d'acord amb la normativa vigent. Es col·locaran cartells que prohibeixen l'entrada de persones i vehicles aliens.

4.5. Plec de condicions

4.5.1. Condicions dels mitjans de protecció

Totes les peces de protecció personal o elements de protecció col·lectiva tindran fixat un període de vida útil, i es rebutjaran quan finalitzi.

Quan per les circumstàncies de treball es produeixi un deteriorament més ràpid en una determinada peça o equip, es reposarà independentment de la durada prevista o data de lliurament.

Tota peça o equip de protecció que hagi sofert un tracte límit, és a dir, el màxim pel qual ha estat concedit (per exemple, per un accident) serà rebutjada i reposada de seguida.

Aquelles peces que pel seu ús hagin adquirit més amplitud o toleràncies de les admeses pel fabricant, seran reposades immediatament.

L'ús d'una peça o equip de protecció mai no presentarà un risc en si mateix.

Proteccions personals

Totes les peces de protecció personal o elements de protecció col·lectiva tindran fixat un període de vida útil, i es rebutjaran quan finalitzi.

Quan per les circumstàncies de treball es produeixi un deteriorament més ràpid en una determinada peça o equip, es reposarà independentment de la durada prevista o data de lliurament.

Tota peça o equip de protecció que hagi sofert un tracte límit, és a dir, el màxim pel qual ha estat concedit (per exemple, per un accident) serà rebutjada i reposada al moment.

Aquelles peces que pel seu ús hagin adquirit més amplitud o toleràncies de les admeses pel fabricant, seran reposades immediatament.

L'ús d'una peça o equip de protecció mai no presentarà un risc en si mateix.

Proteccions col·lectives

- Senyals de seguretat

Estaran d'acord amb la normativa vigent, Reial decret 1403/1986, de 9 de maig (BOE núm. 162, del 8 de juliol).

Es disposaran sobre suports o adossats a murs, pilars, màquines, etc., de forma que siguin resistents a l'acció del vent i/o topades accidentals, i no suposin en si mateixos un perill per als treballadors o tercers.

- Senyalització provisional de l'obra (trànsit)
Vindrà regulada per la Instrucció 8-3 I.C. sobre la senyalització d'obres. Els croquis de senyalització estaran autoritzats per la direcció facultativa.
- Topalls de desplaçament de vehicles
Es podrà realitzar amb un parell de taulons embridats, clavats al terreny per mitjà de rodons, o de qualsevol altra manera eficaç.
- Cables de subjecció del cinturó de seguretat, els seus ancoratges, suports i ancoratges de xarxes
Tindran prou resistència per suportar els esforços a què puguin estar sotmesos d'acord amb la seva funció protectora.
- Mitjans auxiliars de topografia
Aquests mitjans com ara cintes, banderoles, mires, etc. seran dielèctrics, a causa del risc d'electrocució.

4.5.2. Serveis de prevenció

Servei tècnic de seguretat i salut

L'empresa constructora haurà de comptar amb l'assessorament del coordinador en matèria de seguretat i salut, que haurà de vetllar per la prevenció de riscos que puguin presentar-se durant l'execució dels treballs i assessorar el cap d'obra sobre les mesures de seguretat a adoptar.

Servei mèdic

L'empresa constructora disposarà d'un servei mèdic d'empresa propi o mancomunat.

4.5.3. Pla de seguretat i salut en el treball

El contractista haurà de redactar un Pla de seguretat i salut a partir del present estudi.

El Pla de seguretat i salut haurà de ser aprovat, abans de l'inici de l'obra, pel coordinador en matèria de seguretat i salut. Quan no sigui necessària la designació del coordinador, la direcció facultativa n'assumirà les funcions.

El Pla de seguretat i salut estarà a l'obra a disposició permanent de la direcció.

4.5.4. Coordinador en matèria de seguretat i salut

Quan en l'execució de l'obra intervingui més d'una empresa constructora, subcontractista i/o autònoms, el promotor designarà un coordinador en matèria de seguretat i salut durant l'execució de l'obra.

El coordinador en matèria de seguretat i salut durant l'execució de l'obra haurà de coordinar l'aplicació dels principis generals de prevenció i de seguretat, i coordinar les activitats de l'obra per tal que els contractistes i, en el seu cas, subcontractistes i/o autònoms apliquin de forma coherent i responsable els principis de l'acció preventiva recollits en l'article 15 de la Llei de prevenció de riscos laborals.

Haurà d'aprovar el Pla de seguretat i salut elaborat pel contractista, organitzar la coordinació d'activitats empresarials, coordinar les accions i funcions de control de l'aplicació correcta dels mètodes de treball i adoptar les mesures necessàries perquè només les persones autoritzades puguin accedir a l'obra.

La direcció facultativa assumirà aquestes funcions quan la designació d'un coordinador en matèria de seguretat i salut no sigui necessària.

Vigilants de seguretat i Comitè de Seguretat i Salut en el treball

L'empresa constructora tindrà nomenat o nomenarà un vigilant de seguretat que serà, o un tècnic del Servei tècnic de Seguretat i Salut o un monitor de seguretat o socorrista. En tot cas, serà una persona degudament preparada en aquesta matèria. El vigilant de seguretat haurà de:

Promoure l'interès o cooperació dels operaris pel que fa a la seguretat i salut en el treball.

Comunicar per ordre jeràrquic, o, en el seu defecte, directament a l'empresari, les situacions de perill que puguin produir-se en qualsevol lloc de treball, i proporcionar les mesures que, a judici seu, puguin adoptar-se.

Examinar les condicions relatives a l'ordre, neteja, ambient, instal·lacions, màquines, eines, etc., i comunicar a l'empresa l'existència de riscos que puguin afectar a la vida o salut dels treballadors, amb l'objectiu que siguin posades en pràctica les oportunes mesures de prevenció.

Prestar, com qualsevol monitor de seguretat o socorrista, els primers auxilis en els accidents. També prendrà les mesures oportunes, en cas necessari, perquè els accidentats rebin la immediata assistència sanitària que el seu estat o situació requerís.

Les funcions del vigilant de seguretat seran compatibles amb les que normalment desenvolupi en l'empresa.

4.5.5. Instal·lacions mèdiques

La farmaciola es revisarà mensualment i es reposarà immediatament el material consumit.

4.5.6. Disposicions legals d'aplicació

Essent tan variades i àmplies les normes aplicables a la seguretat i la salut en el treball, en l'execució de les obres s'establiran els principis que segueixen. En cas de diferència o discrepància, predominarà la de major rang jurídic, i predominarà la més moderna sobre la més antiga.

Són d'obligat compliment totes les disposicions que segueixen:

- Disposicions mínimes de seguretat i salut en les obres de construcció (Reial decret 1627/1997, de 24 d'octubre) (BOE 25-10- 1997)
- Reglament dels serveis de prevenció (Reial decret 39/1997, de 17 de gener)
- Llei de prevenció de riscos laborals (Llei 31/1995, de 8 de novembre)
- Reglament de seguretat en les màquines (Reial decret 1495/1986, 25 de maig) (BOE 21-07-1986)
- Norma sobre senyalització de seguretat en els centres locals de treball (Reial decret 1403/1986, 9 de maig) (BOE 08-07-1986)
- Estatut dels treballadors (Llei 8/1980 de 10 de març) (BOE 14-03-1980)
- Reglament d'aparells elevadors per a obres (O.M. 23-05-1977) (BOE 17-06-1977)
- Homologació de mitjans de protecció personal dels treballadors (Normes tècniques reglamentàries NT) (BOE 29-05-1974)
- Reglamentació electrotècnica per baixa tensió (Decret 2413/1972, 20 de setembre). Instruccions complementàries (O.M. 31- 10-1973)
- Comitès de Seguretat i Higiene en el Treball (Decret 423/1971 de 11 de març) (BOE 16-03-1971)
- Ordenança general de seguretat i higiene en el treball (O.M. 09-03-71) (BOE 16-03-1971)
- Pla nacional de seguretat i higiene en el treball (O.M. 09-03-1971) (BOE 11-03-1971)
- Ordenança de treball de la construcció, vidre i ceràmica (O.M. 28-08-1970) (BOE 5/7/8/9-09-1970)

- Reglament tècnic de línies elèctriques aèries d'alta tensió (Decret 3151/1968, 28 de novembre)
- Reglament dels serveis mèdics d'empreses (O.M. 21-11-1959) (BOE 27-11-1959)
- Reglament de seguretat i higiene en el treball en la indústria de la construcció i obres públiques (O.M. 20-05-1952) (BOE 15-06-1952)
- Conveni col·lectiu provincial de la construcció.
- Altres disposicions oficials relatives a la seguretat i higiene i medicina del treball, que puguin afectar els treballadors que realitzin l'obra, a tercers o al medi ambient.

I totes aquelles normes i reglaments en vigor durant l'execució de les obres, que puguin no coincidir amb les vigents en el moment de la redacció de l'Estudi.

El tècnic redactor,

Pere Garcia Bellvehi
Enginyer Tècnic Forestal
Col·legiat 5.547

Annex I: Inventari de les propietats protegides per les franges

Sector	Número ID	Nom	Tipus	Referència cadastral	Superfície (ha)
1	17135_01	Pont de Molins	Nucli	17144A00100102	0,3963
1	17135_01	Pont de Molins	Nucli	17144A00100103	4,0637
1	17135_01	Pont de Molins	Nucli	17144A00100104	0,6447
1	17135_01	Pont de Molins	Nucli	17144A00100106	0,003
1	17135_01	Pont de Molins	Nucli	17144A00100128	0,0152
1	17135_01	Pont de Molins	Nucli	17144A00100129	0,0373
1	17135_01	Pont de Molins	Nucli	17144A00100130	0,2673
1	17135_01	Pont de Molins	Nucli	17144A00100132	0,0017
1	17135_01	Pont de Molins	Nucli	17144A00100137	0,1036
1	17135_01	Pont de Molins	Nucli	17144A00100150	0,4976
1	17135_01	Pont de Molins	Nucli	17144A00109000	3,66
1	17135_01	Pont de Molins	Nucli	17144A00109001	0,0942
1	17135_01	Pont de Molins	Nucli	17144A00109002	1,2304
1	17135_01	Pont de Molins	Nucli	17144A00109005	0,0055
1	17135_01	Pont de Molins	Nucli	17144A00109007	0,0334
1	17135_01	Pont de Molins	Nucli	17144A00109034	0,0071
1	17135_01	Pont de Molins	Nucli	17144A00109036	0,053
1	17135_01	Pont de Molins	Nucli	17144A00200052	1,1524
1	17135_01	Pont de Molins	Nucli	17144A00200053	1,6962
1	17135_01	Pont de Molins	Nucli	17144A00200054	0,5643
1	17135_01	Pont de Molins	Nucli	17144A00200055	0,4895
1	17135_01	Pont de Molins	Nucli	17144A00200056	0,5554
1	17135_01	Pont de Molins	Nucli	17144A00200057	1,6376
1	17135_01	Pont de Molins	Nucli	17144A00200058	5,2391
1	17135_01	Pont de Molins	Nucli	17144A00200059	0,3794
1	17135_01	Pont de Molins	Nucli	17144A00200060	1,0173
1	17135_01	Pont de Molins	Nucli	17144A00200069	2,3061
1	17135_01	Pont de Molins	Nucli	17144A00200070	1,8332
1	17135_01	Pont de Molins	Nucli	17144A00200071	0,3995
1	17135_01	Pont de Molins	Nucli	17144A00200072	0,6419
1	17135_01	Pont de Molins	Nucli	17144A00200073	1,0801
1	17135_01	Pont de Molins	Nucli	17144A00200074	0,3858
1	17135_01	Pont de Molins	Nucli	17144A00200075	0,9566
1	17135_01	Pont de Molins	Nucli	17144A00200076	0,6042
1	17135_01	Pont de Molins	Nucli	17144A00200077	0,5219
1	17135_01	Pont de Molins	Nucli	17144A00200078	0,7029
1	17135_01	Pont de Molins	Nucli	17144A00200079	0,6235
1	17135_01	Pont de Molins	Nucli	17144A00200080	0,5702
1	17135_01	Pont de Molins	Nucli	17144A00200144	0,6938
1	17135_01	Pont de Molins	Nucli	17144A00200145	0,1267
1	17135_01	Pont de Molins	Nucli	17144A00200146	0,3173
1	17135_01	Pont de Molins	Nucli	17144A00200147	0,5106
1	17135_01	Pont de Molins	Nucli	17144A00200148	0,661
1	17135_01	Pont de Molins	Nucli	17144A00200149	0,5137

Sector	Número ID	Nom	Tipus	Referència cadastral	Superfície (ha)
1	17135_01	Pont de Molins	Nucli	17144A00200150	0,9656
1	17135_01	Pont de Molins	Nucli	17144A00200151	1,1373
1	17135_01	Pont de Molins	Nucli	17144A00200152	0,4822
1	17135_01	Pont de Molins	Nucli	17144A00200153	0,3697
1	17135_01	Pont de Molins	Nucli	17144A00200154	0,2438
1	17135_01	Pont de Molins	Nucli	17144A00200155	0,1762
1	17135_01	Pont de Molins	Nucli	17144A00200156	0,4269
1	17135_01	Pont de Molins	Nucli	17144A00200157	0,3127
1	17135_01	Pont de Molins	Nucli	17144A00200158	0,4137
1	17135_01	Pont de Molins	Nucli	17144A00200159	0,3894
1	17135_01	Pont de Molins	Nucli	17144A00200160	0,9735
1	17135_01	Pont de Molins	Nucli	17144A00200161	0,4203
1	17135_01	Pont de Molins	Nucli	17144A00200162	0,088
1	17135_01	Pont de Molins	Nucli	17144A00200163	4,7158
1	17135_01	Pont de Molins	Nucli	17144A00200164	0,4693
1	17135_01	Pont de Molins	Nucli	17144A00200165	1,2848
1	17135_01	Pont de Molins	Nucli	17144A00200167	0,0796
1	17135_01	Pont de Molins	Nucli	17144A00200168	0,0498
1	17135_01	Pont de Molins	Nucli	17144A00200169	0,0586
1	17135_01	Pont de Molins	Nucli	17144A00200170	0,0684
1	17135_01	Pont de Molins	Nucli	17144A00200171	0,2866
1	17135_01	Pont de Molins	Nucli	17144A00200172	0,1863
1	17135_01	Pont de Molins	Nucli	17144A00200173	0,4791
1	17135_01	Pont de Molins	Nucli	17144A00200174	0,2159
1	17135_01	Pont de Molins	Nucli	17144A00200175	0,2041
1	17135_01	Pont de Molins	Nucli	17144A00200176	0,2834
1	17135_01	Pont de Molins	Nucli	17144A00200177	0,4162
1	17135_01	Pont de Molins	Nucli	17144A00200178	0,1784
1	17135_01	Pont de Molins	Nucli	17144A00200179	0,3982
1	17135_01	Pont de Molins	Nucli	17144A00200180	0,8005
1	17135_01	Pont de Molins	Nucli	17144A00200181	0,791
1	17135_01	Pont de Molins	Nucli	17144A00200182	1,1179
1	17135_01	Pont de Molins	Nucli	17144A00200183	0,5093
1	17135_01	Pont de Molins	Nucli	17144A00200184	0,722
1	17135_01	Pont de Molins	Nucli	17144A00200185	0,6467
1	17135_01	Pont de Molins	Nucli	17144A00200186	0,6221
1	17135_01	Pont de Molins	Nucli	17144A00200187	0,5313
1	17135_01	Pont de Molins	Nucli	17144A00200198	0,5654
1	17135_01	Pont de Molins	Nucli	17144A00200199	0,165
1	17135_01	Pont de Molins	Nucli	17144A00200200	0,1426
1	17135_01	Pont de Molins	Nucli	17144A00200201	0,3917
1	17135_01	Pont de Molins	Nucli	17144A00200202	0,0118
1	17135_01	Pont de Molins	Nucli	17144A00200203	0,7286
1	17135_01	Pont de Molins	Nucli	17144A00209000	0,6856
1	17135_01	Pont de Molins	Nucli	17144A00209003	0,016
1	17135_01	Pont de Molins	Nucli	17144A00209019	0,0309

Sector	Número ID	Nom	Tipus	Referència cadastral	Superfície (ha)
1	17135_01	Pont de Molins	Nucli	17144A00209020	0,1158
1	17135_01	Pont de Molins	Nucli	17144A00209021	0,0657
1	17135_01	Pont de Molins	Nucli	17144A00209022	0,1061
1	17135_01	Pont de Molins	Nucli	17144A00209023	0,3491
1	17135_01	Pont de Molins	Nucli	17144A00209025	0,1364
1	17135_01	Pont de Molins	Nucli	17144A00209036	0,3268
1	17135_01	Pont de Molins	Nucli	17144A00209038	0,0046
1	17135_01	Pont de Molins	Nucli	17144A00209046	0,9455
1	17135_01	Pont de Molins	Nucli	17144A00300001	0,0204
1	17135_01	Pont de Molins	Nucli	17144A00300002	0,2118
1	17135_01	Pont de Molins	Nucli	17144A00309000	0,1364
1	17135_01	Pont de Molins	Nucli	17144A00309009	0,0044
1	17135_01	Pont de Molins	Nucli	17144A00400033	0,6558
1	17135_01	Pont de Molins	Nucli	17144A00400036	0,0309
1	17135_01	Pont de Molins	Nucli	17144A00400038	0,002
1	17135_01	Pont de Molins	Nucli	17144A00400039	0,3354
1	17135_01	Pont de Molins	Nucli	17144A00400046	0,0158
1	17135_01	Pont de Molins	Nucli	17144A00400054	0,0121
1	17135_01	Pont de Molins	Nucli	17144A00409000	0,191
1	17135_01	Pont de Molins	Nucli	17144A00409004	0,0858
1	17135_01	Pont de Molins	Nucli	17144A00409009	0,0097
1	17135_01	Pont de Molins	Nucli	3848301DG9834N	0,0471
1	17135_01	Pont de Molins	Nucli	3848302DG9834N	0,0498
1	17135_01	Pont de Molins	Nucli	3848304DG9834N	0,2924
1	17135_01	Pont de Molins	Nucli	3848305DG9834N	0,017
1	17135_01	Pont de Molins	Nucli	3848306DG9834N	0,0842
1	17135_01	Pont de Molins	Nucli	3848307DG9834N	0,1515
1	17135_01	Pont de Molins	Nucli	3848308DG9834N	0,1827
1	17135_01	Pont de Molins	Nucli	3848309DG9834N	0,07
1	17135_01	Pont de Molins	Nucli	4247601DG9844N	0,017
1	17135_01	Pont de Molins	Nucli	4247602DG9844N	0,0075
1	17135_01	Pont de Molins	Nucli	4247603DG9844N	0,0062
1	17135_01	Pont de Molins	Nucli	4247604DG9844N	0,0065
1	17135_01	Pont de Molins	Nucli	4247605DG9844N	0,038
1	17135_01	Pont de Molins	Nucli	4247606DG9844N	0,0098
1	17135_01	Pont de Molins	Nucli	4247607DG9844N	0,0702
1	17135_01	Pont de Molins	Nucli	4248401DG9844N	0,2352
1	17135_01	Pont de Molins	Nucli	4248402DG9844N	0,1111
1	17135_01	Pont de Molins	Nucli	4248403DG9844N	0,0252
1	17135_01	Pont de Molins	Nucli	4248404DG9844N	0,0231
1	17135_01	Pont de Molins	Nucli	4248405DG9844N	0,0245
1	17135_01	Pont de Molins	Nucli	4248406DG9844N	0,0236
1	17135_01	Pont de Molins	Nucli	4248407DG9844N	0,0174
1	17135_01	Pont de Molins	Nucli	4248408DG9844N	0,0154
1	17135_01	Pont de Molins	Nucli	4248409DG9844N	0,0174
1	17135_01	Pont de Molins	Nucli	4248410DG9844N	0,0157

Sector	Número ID	Nom	Tipus	Referència cadastral	Superfície (ha)
1	17135_01	Pont de Molins	Nucli	4248411DG9844N	0,0154
1	17135_01	Pont de Molins	Nucli	4248412DG9844N	0,0103
1	17135_01	Pont de Molins	Nucli	4248414DG9844N	0,0119
1	17135_01	Pont de Molins	Nucli	4248415DG9844N	0,0096
1	17135_01	Pont de Molins	Nucli	4248416DG9844N	0,0099
1	17135_01	Pont de Molins	Nucli	4248417DG9844N	0,0099
1	17135_01	Pont de Molins	Nucli	4248418DG9844N	0,0099
1	17135_01	Pont de Molins	Nucli	4248419DG9844N	0,0109
1	17135_01	Pont de Molins	Nucli	4248420DG9844N	0,0203
1	17135_01	Pont de Molins	Nucli	4248421DG9844N	0,0187
1	17135_01	Pont de Molins	Nucli	4248422DG9844N	0,0174
1	17135_01	Pont de Molins	Nucli	4248423DG9844N	0,0256
1	17135_01	Pont de Molins	Nucli	4248424DG9844N	0,0215
1	17135_01	Pont de Molins	Nucli	4248425DG9844N	0,0502
1	17135_01	Pont de Molins	Nucli	4248426DG9844N	0,0071
1	17135_01	Pont de Molins	Nucli	4248427DG9844N	0,0858
1	17135_01	Pont de Molins	Nucli	4249428DG9844N	0,0256
1	17135_01	Pont de Molins	Nucli	4249429DG9844N	0,0309
1	17135_01	Pont de Molins	Nucli	4249430DG9844N	0,0041
1	17135_01	Pont de Molins	Nucli	4249431DG9844N	0,0392
1	17135_01	Pont de Molins	Nucli	4249432DG9844N	0,0102
1	17135_01	Pont de Molins	Nucli	4249433DG9844N	0,0199
1	17135_01	Pont de Molins	Nucli	4249434DG9844N	0,0402
1	17135_01	Pont de Molins	Nucli	4249435DG9844N	0,0356
1	17135_01	Pont de Molins	Nucli	4249436DG9844N	0,0662
1	17135_01	Pont de Molins	Nucli	4249438DG9844N	0,0127
1	17135_01	Pont de Molins	Nucli	4249439DG9844N	0,0442
1	17135_01	Pont de Molins	Nucli	4249440DG9844N	0,086
1	17135_01	Pont de Molins	Nucli	4249441DG9844N	0,0893
1	17135_01	Pont de Molins	Nucli	4249442DG9844N	0,0715
1	17135_01	Pont de Molins	Nucli	4249443DG9844N	0,0475
1	17135_01	Pont de Molins	Nucli	4249444DG9844N	0,05
1	17135_01	Pont de Molins	Nucli	4249445DG9844N	0,0676
1	17135_01	Pont de Molins	Nucli	4249446DG9844N	0,0591
1	17135_01	Pont de Molins	Nucli	4249447DG9844N	0,0548
1	17135_01	Pont de Molins	Nucli	4249448DG9844N	0,0654
1	17135_01	Pont de Molins	Nucli	4249449DG9844N	0,0167
1	17135_01	Pont de Molins	Nucli	4249450DG9844N	0,0063
1	17135_01	Pont de Molins	Nucli	4249451DG9844N	0,0103
1	17135_01	Pont de Molins	Nucli	4249452DG9844N	0,0195
1	17135_01	Pont de Molins	Nucli	4249453DG9844N	0,022
1	17135_01	Pont de Molins	Nucli	4249454DG9844N	0,0251
1	17135_01	Pont de Molins	Nucli	4249455DG9844N	0,0258
1	17135_01	Pont de Molins	Nucli	4249456DG9844N	0,2382
1	17135_01	Pont de Molins	Nucli	4253701DG9845S	0,0439
1	17135_01	Pont de Molins	Nucli	4253702DG9845S	0,0432

Sector	Número ID	Nom	Tipus	Referència cadastral	Superfície (ha)
1	17135_01	Pont de Molins	Nucli	4253703DG9845S	0,0505
1	17135_01	Pont de Molins	Nucli	4253704DG9845S	0,052
1	17135_01	Pont de Molins	Nucli	4253705DG9845S	0,0519
1	17135_01	Pont de Molins	Nucli	4253706DG9845S	0,0388
1	17135_01	Pont de Molins	Nucli	4253707DG9845S	0,0421
1	17135_01	Pont de Molins	Nucli	4253708DG9845S	0,0658
1	17135_01	Pont de Molins	Nucli	4253709DG9845S	0,0439
1	17135_01	Pont de Molins	Nucli	4253710DG9845S	0,0506
1	17135_01	Pont de Molins	Nucli	4253711DG9845S	0,0509
1	17135_01	Pont de Molins	Nucli	4253712DG9845S	0,0516
1	17135_01	Pont de Molins	Nucli	4253713DG9845S	0,0502
1	17135_01	Pont de Molins	Nucli	4253801DG9845S	0,057
1	17135_01	Pont de Molins	Nucli	4253802DG9845S	0,0753
1	17135_01	Pont de Molins	Nucli	4253803DG9845S	0,0394
1	17135_01	Pont de Molins	Nucli	4253804DG9845S	0,0385
1	17135_01	Pont de Molins	Nucli	4253805DG9845S	0,7882
1	17135_01	Pont de Molins	Nucli	4253806DG9845S	0,0492
1	17135_01	Pont de Molins	Nucli	4253807DG9845S	0,0523
1	17135_01	Pont de Molins	Nucli	4253808DG9845S	0,0371
1	17135_01	Pont de Molins	Nucli	4253809DG9845S	0,0413
1	17135_01	Pont de Molins	Nucli	4253810DG9845S	0,0556
1	17135_01	Pont de Molins	Nucli	4253811DG9845S	0,1139
1	17135_01	Pont de Molins	Nucli	4253812DG9845S	0,0614
1	17135_01	Pont de Molins	Nucli	4253813DG9845S	0,0596
1	17135_01	Pont de Molins	Nucli	4253814DG9845S	0,0648
1	17135_01	Pont de Molins	Nucli	4253815DG9845S	0,0624
1	17135_01	Pont de Molins	Nucli	4253816DG9845S	0,0581
1	17135_01	Pont de Molins	Nucli	4253817DG9845S	0,0394
1	17135_01	Pont de Molins	Nucli	4347201DG9844N	0,0146
1	17135_01	Pont de Molins	Nucli	4347202DG9844N	0,0162
1	17135_01	Pont de Molins	Nucli	4347203DG9844N	0,0085
1	17135_01	Pont de Molins	Nucli	4347204DG9844N	0,0103
1	17135_01	Pont de Molins	Nucli	4347205DG9844N	0,0077
1	17135_01	Pont de Molins	Nucli	4347206DG9844N	0,0094
1	17135_01	Pont de Molins	Nucli	4347207DG9844N	0,0131
1	17135_01	Pont de Molins	Nucli	4347208DG9844N	0,0105
1	17135_01	Pont de Molins	Nucli	4347209DG9844N	0,004
1	17135_01	Pont de Molins	Nucli	4347210DG9844N	0,05
1	17135_01	Pont de Molins	Nucli	4347211DG9844N	0,0108
1	17135_01	Pont de Molins	Nucli	4347212DG9844N	0,0095
1	17135_01	Pont de Molins	Nucli	4347213DG9844N	0,0088
1	17135_01	Pont de Molins	Nucli	4347214DG9844N	0,0536
1	17135_01	Pont de Molins	Nucli	4348201DG9844N	0,0169
1	17135_01	Pont de Molins	Nucli	4348202DG9844N	0,0144
1	17135_01	Pont de Molins	Nucli	4348203DG9844N	0,0104
1	17135_01	Pont de Molins	Nucli	4348204DG9844N	0,0167

Sector	Número ID	Nom	Tipus	Referència cadastral	Superfície (ha)
1	17135_01	Pont de Molins	Nucli	4348205DG9844N	0,0584
1	17135_01	Pont de Molins	Nucli	4348206DG9844N	0,0183
1	17135_01	Pont de Molins	Nucli	4348207DG9844N	0,034
1	17135_01	Pont de Molins	Nucli	4348208DG9844N	0,0084
1	17135_01	Pont de Molins	Nucli	4348209DG9844N	0,0305
1	17135_01	Pont de Molins	Nucli	4348210DG9844N	0,0237
1	17135_01	Pont de Molins	Nucli	4348211DG9844N	0,0501
1	17135_01	Pont de Molins	Nucli	4348212DG9844N	0,0682
1	17135_01	Pont de Molins	Nucli	4348213DG9844N	0,1185
1	17135_01	Pont de Molins	Nucli	4348214DG9844N	0,0099
1	17135_01	Pont de Molins	Nucli	4348215DG9844N	0,0088
1	17135_01	Pont de Molins	Nucli	4348216DG9844N	0,0027
1	17135_01	Pont de Molins	Nucli	4348217DG9844N	0,0047
1	17135_01	Pont de Molins	Nucli	4348218DG9844N	0,0055
1	17135_01	Pont de Molins	Nucli	4348219DG9844N	0,0047
1	17135_01	Pont de Molins	Nucli	4348220DG9844N	0,0167
1	17135_01	Pont de Molins	Nucli	4348221DG9844N	0,0231
1	17135_01	Pont de Molins	Nucli	4348222DG9844N	0,0231
1	17135_01	Pont de Molins	Nucli	4350201DG9845S	0,1212
1	17135_01	Pont de Molins	Nucli	4350202DG9845S	0,0394
1	17135_01	Pont de Molins	Nucli	4350203DG9845S	0,0399
1	17135_01	Pont de Molins	Nucli	4350204DG9845S	0,0404
1	17135_01	Pont de Molins	Nucli	4350205DG9845S	0,0398
1	17135_01	Pont de Molins	Nucli	4350206DG9845S	0,0403
1	17135_01	Pont de Molins	Nucli	4350207DG9845S	0,0404
1	17135_01	Pont de Molins	Nucli	4350208DG9845S	0,0414
1	17135_01	Pont de Molins	Nucli	4350601DG9845S	0,0133
1	17135_01	Pont de Molins	Nucli	4350602DG9845S	0,0136
1	17135_01	Pont de Molins	Nucli	4350603DG9845S	0,0133
1	17135_01	Pont de Molins	Nucli	4350604DG9845S	0,0184
1	17135_01	Pont de Molins	Nucli	4350605DG9845S	0,0187
1	17135_01	Pont de Molins	Nucli	4350606DG9845S	0,0136
1	17135_01	Pont de Molins	Nucli	4350607DG9845S	0,0132
1	17135_01	Pont de Molins	Nucli	4350608DG9845S	0,0135
1	17135_01	Pont de Molins	Nucli	4350609DG9845S	0,0188
1	17135_01	Pont de Molins	Nucli	4350610DG9845S	0,0187
1	17135_01	Pont de Molins	Nucli	4350611DG9845S	0,0136
1	17135_01	Pont de Molins	Nucli	4350612DG9845S	0,0132
1	17135_01	Pont de Molins	Nucli	4350613DG9845S	0,0305
1	17135_01	Pont de Molins	Nucli	4350614DG9845S	0,0196
1	17135_01	Pont de Molins	Nucli	4350615DG9845S	0,015
1	17135_01	Pont de Molins	Nucli	4350616DG9845S	0,0152
1	17135_01	Pont de Molins	Nucli	4350617DG9845S	0,0149
1	17135_01	Pont de Molins	Nucli	4350618DG9845S	0,0149
1	17135_01	Pont de Molins	Nucli	4350619DG9845S	0,0207
1	17135_01	Pont de Molins	Nucli	4350620DG9845S	0,0209

Sector	Número ID	Nom	Tipus	Referència cadastral	Superfície (ha)
1	17135_01	Pont de Molins	Nucli	4350621DG9845S	0,0147
1	17135_01	Pont de Molins	Nucli	4350622DG9845S	0,0149
1	17135_01	Pont de Molins	Nucli	4350623DG9845S	0,0151
1	17135_01	Pont de Molins	Nucli	4350624DG9845S	0,021
1	17135_01	Pont de Molins	Nucli	4350625DG9845S	0,0205
1	17135_01	Pont de Molins	Nucli	4350626DG9845S	0,015
1	17135_01	Pont de Molins	Nucli	4350627DG9845S	0,0152
1	17135_01	Pont de Molins	Nucli	4350628DG9845S	0,0148
1	17135_01	Pont de Molins	Nucli	4351901DG9845S	0,5566
1	17135_01	Pont de Molins	Nucli	4352201DG9845S	0,1211
1	17135_01	Pont de Molins	Nucli	4352301DG9845S	0,0795
1	17135_01	Pont de Molins	Nucli	4352302DG9845S	0,0394
1	17135_01	Pont de Molins	Nucli	4352303DG9845S	0,0396
1	17135_01	Pont de Molins	Nucli	4352304DG9845S	0,0442
1	17135_01	Pont de Molins	Nucli	4352305DG9845S	0,0446
1	17135_01	Pont de Molins	Nucli	4352306DG9845S	0,0394
1	17135_01	Pont de Molins	Nucli	4352307DG9845S	0,0756
1	17135_01	Pont de Molins	Nucli	4352308DG9845S	0,0402
1	17135_01	Pont de Molins	Nucli	4352309DG9845S	0,0452
1	17135_01	Pont de Molins	Nucli	4352310DG9845S	0,0448
1	17135_01	Pont de Molins	Nucli	4353301DG9845S	0,0212
1	17135_01	Pont de Molins	Nucli	4353302DG9845S	0,0206
1	17135_01	Pont de Molins	Nucli	4353303DG9845S	0,0181
1	17135_01	Pont de Molins	Nucli	4353304DG9845S	0,0174
1	17135_01	Pont de Molins	Nucli	4353305DG9845S	0,018
1	17135_01	Pont de Molins	Nucli	4353306DG9845S	0,018
1	17135_01	Pont de Molins	Nucli	4353307DG9845S	0,0204
1	17135_01	Pont de Molins	Nucli	4353308DG9845S	0,0232
1	17135_01	Pont de Molins	Nucli	4353309DG9845S	0,0324
1	17135_01	Pont de Molins	Nucli	4353310DG9845S	0,0177
1	17135_01	Pont de Molins	Nucli	4353311DG9845S	0,0174
1	17135_01	Pont de Molins	Nucli	4353312DG9845S	0,0178
1	17135_01	Pont de Molins	Nucli	4353313DG9845S	0,0181
1	17135_01	Pont de Molins	Nucli	4353901DG9845S	0,0293
1	17135_01	Pont de Molins	Nucli	4353902DG9845S	0,0157
1	17135_01	Pont de Molins	Nucli	4353903DG9845S	0,0393
1	17135_01	Pont de Molins	Nucli	4353905DG9845S	0,02
1	17135_01	Pont de Molins	Nucli	4353906DG9845S	0,0219
1	17135_01	Pont de Molins	Nucli	4353907DG9845S	0,0193
1	17135_01	Pont de Molins	Nucli	4353909DG9845S	0,0187
1	17135_01	Pont de Molins	Nucli	4353910DG9845S	0,0187
1	17135_01	Pont de Molins	Nucli	4353911DG9845S	0,0186
1	17135_01	Pont de Molins	Nucli	4353912DG9845S	0,0196
1	17135_01	Pont de Molins	Nucli	4353913DG9845S	0,049
1	17135_01	Pont de Molins	Nucli	4353914DG9845S	0,0224
1	17135_01	Pont de Molins	Nucli	4353915DG9845S	0,0251

Sector	Número ID	Nom	Tipus	Referència cadastral	Superfície (ha)
1	17135_01	Pont de Molins	Nucli	4353916DG9845S	0,0446
1	17135_01	Pont de Molins	Nucli	4353917DG9845S	0,0181
1	17135_01	Pont de Molins	Nucli	4353918DG9845S	0,0215
1	17135_01	Pont de Molins	Nucli	4353919DG9845S	0,0197
1	17135_01	Pont de Molins	Nucli	4354901DG9845S	0,1837
1	17135_01	Pont de Molins	Nucli	4354904DG9845S	0,0191
1	17135_01	Pont de Molins	Nucli	4354905DG9845S	0,0167
1	17135_01	Pont de Molins	Nucli	4354906DG9845S	0,019
1	17135_01	Pont de Molins	Nucli	4354907DG9845S	0,0143
1	17135_01	Pont de Molins	Nucli	4354908DG9845S	0,0192
1	17135_01	Pont de Molins	Nucli	4354909DG9845S	0,0214
1	17135_01	Pont de Molins	Nucli	4354910DG9845S	0,0139
1	17135_01	Pont de Molins	Nucli	4354912DG9845S	0,0182
1	17135_01	Pont de Molins	Nucli	4354913DG9845S	0,0261
1	17135_01	Pont de Molins	Nucli	4354914DG9845S	0,19
1	17135_01	Pont de Molins	Nucli	4354915DG9845S	0,0163
1	17135_01	Pont de Molins	Nucli	4354916DG9845S	0,0145
1	17135_01	Pont de Molins	Nucli	4354917DG9845S	0,0136
1	17135_01	Pont de Molins	Nucli	4449101DG9844N	0,027
1	17135_01	Pont de Molins	Nucli	4449102DG9844N	0,0258
1	17135_01	Pont de Molins	Nucli	4449103DG9844N	0,0489
1	17135_01	Pont de Molins	Nucli	4449104DG9844N	0,0805
1	17135_01	Pont de Molins	Nucli	4449105DG9844N	0,0944
1	17135_01	Pont de Molins	Nucli	4449106DG9844N	0,0206
1	17135_01	Pont de Molins	Nucli	4449107DG9844N	0,0192
1	17135_01	Pont de Molins	Nucli	4449401DG9844N	0,0346
1	17135_01	Pont de Molins	Nucli	4449402DG9844N	0,1341
1	17135_01	Pont de Molins	Nucli	4449403DG9844N	0,018
1	17135_01	Pont de Molins	Nucli	4449404DG9844N	0,0179
1	17135_01	Pont de Molins	Nucli	4449405DG9844N	0,0293
1	17135_01	Pont de Molins	Nucli	4449406DG9844N	0,0281
1	17135_01	Pont de Molins	Nucli	4450203DG9845S	0,0256
1	17135_01	Pont de Molins	Nucli	4450204DG9845S	0,0254
1	17135_01	Pont de Molins	Nucli	4450205DG9845S	0,0258
1	17135_01	Pont de Molins	Nucli	4450206DG9845S	0,0264
1	17135_01	Pont de Molins	Nucli	4450207DG9845S	0,0505
1	17135_01	Pont de Molins	Nucli	4452101DG9845S	0,3014
1	17135_01	Pont de Molins	Nucli	4452103DG9845S	0,026
1	17135_01	Pont de Molins	Nucli	4452104DG9845S	0,025
1	17135_01	Pont de Molins	Nucli	4452105DG9845S	0,0251
1	17135_01	Pont de Molins	Nucli	4452106DG9845S	0,0257
1	17135_01	Pont de Molins	Nucli	4452107DG9845S	0,025
1	17135_01	Pont de Molins	Nucli	4452108DG9845S	0,0256
1	17135_01	Pont de Molins	Nucli	4453301DG9845S	0,1056
1	17135_01	Pont de Molins	Nucli	4453302DG9845S	0,0417
1	17135_01	Pont de Molins	Nucli	4453303DG9845S	0,0427

Sector	Número ID	Nom	Tipus	Referència cadastral	Superfície (ha)
1	17135_01	Pont de Molins	Nucli	4453304DG9845S	0,04
1	17135_01	Pont de Molins	Nucli	4453305DG9845S	0,0536
1	17135_01	Pont de Molins	Nucli	4453306DG9845S	0,3018
1	17135_01	Pont de Molins	Nucli	4545901DG9844N	0,0935
1	17135_01	Pont de Molins	Nucli	4545902DG9844N	0,0995
1	17135_01	Pont de Molins	Nucli	4545903DG9844N	0,2629
1	17135_01	Pont de Molins	Nucli	4549101DG9844N	0,6798
1	17135_01	Pont de Molins	Nucli	4549102DG9844N	0,0633
Total del sector					77,8842

Sector	Número ID	Nom	Tipus	Referència cadastral	Superfície (ha)
2	17135_01	Molins	Nucli	17144A00100087	0,0103
2	17135_01	Molins	Nucli	17144A00100088	0,0469
2	17135_01	Molins	Nucli	17144A00100097	0,062
2	17135_01	Molins	Nucli	17144A00109000	0,3943
2	17135_01	Molins	Nucli	17144A00109018	0,0069
2	17135_01	Molins	Nucli	3451601DG9835S	0,0088
2	17135_01	Molins	Nucli	3451602DG9835S	0,0044
2	17135_01	Molins	Nucli	3451603DG9835S	0,0214
2	17135_01	Molins	Nucli	3451901DG9835S	0,0089
2	17135_01	Molins	Nucli	3451902DG9835S	0,0082
2	17135_01	Molins	Nucli	3451903DG9835S	0,0076
2	17135_01	Molins	Nucli	3451904DG9835S	0,0112
2	17135_01	Molins	Nucli	3550101DG9835S	0,0568
2	17135_01	Molins	Nucli	3550102DG9835S	0,0305
2	17135_01	Molins	Nucli	3550103DG9835S	0,0357
2	17135_01	Molins	Nucli	3550104DG9835S	0,1752
2	17135_01	Molins	Nucli	3550105DG9835S	0,1538
2	17135_01	Molins	Nucli	3550301DG9835S	0,0178
2	17135_01	Molins	Nucli	3550302DG9835S	0,0715
2	17135_01	Molins	Nucli	3550303DG9835S	0,3322
2	17135_01	Molins	Nucli	3550304DG9835S	0,1236
2	17135_01	Molins	Nucli	3550305DG9835S	0,099
2	17135_01	Molins	Nucli	3550601DG9835S	0,0351
2	17135_01	Molins	Nucli	3550602DG9835S	0,0146
2	17135_01	Molins	Nucli	3550603DG9835S	0,0051
2	17135_01	Molins	Nucli	3550604DG9835S	0,0182
2	17135_01	Molins	Nucli	3550605DG9835S	0,0051
2	17135_01	Molins	Nucli	3550701DG9835S	0,0263
2	17135_01	Molins	Nucli	3551201DG9835S	0,0191
2	17135_01	Molins	Nucli	3551202DG9835S	0,011
2	17135_01	Molins	Nucli	3551203DG9835S	0,0453
2	17135_01	Molins	Nucli	3551204DG9835S	0,0109
2	17135_01	Molins	Nucli	3551205DG9835S	0,0849
2	17135_01	Molins	Nucli	3551701DG9835S	0,2036
2	17135_01	Molins	Nucli	3551901DG9835S	0,1419

Sector	Número ID	Nom	Tipus	Referència cadastral	Superfície (ha)
2	17135_01	Molins	Nucli	3649401DG9834N	0,1221
2	17135_01	Molins	Nucli	3650201DG9835S	0,0775
2	17135_01	Molins	Nucli	3650202DG9835S	0,0643
2	17135_01	Molins	Nucli	3650203DG9835S	0,0107
2	17135_01	Molins	Nucli	3650204DG9835S	0,0105
Total del sector					2,5932

Annex II: Inventari de les parcel·les afectades per la franja d'edificacions i instal·lacions aïllades

Element que protegeix (id. po)	Nom (topònim po)	Tipus element (po)	Referència cadastral	ACA	Superfície (ha)
17135_02	MARE DE DEU DEL ROURE	Edificació	17144A00100058	NO	0,0069
17135_03	MAS DEL COTÓ	Edificació	17144A00109015	NO	0,0198
17135_03	MAS DEL COTÓ	Edificació	17144A00100170	NO	0,0373
17135_03	MAS DEL COTÓ	Edificació	17144A00100168	NO	0,0581
17135_03	MAS DEL COTÓ	Edificació	17144A00109001	NO	0,0680
17135_03	MAS DEL COTÓ	Edificació	17144A00200040	NO	0,3917
17135_03	MAS DEL COTÓ	Edificació	17144A00100171	NO	0,4956
17135_04	CAN DIUMENGE	Edificació	17144A00200040	NO	0,2876
17135_05	BARRAQUES	Edificació	17144A00200037	NO	0,0016
17135_05	BARRAQUES	Edificació	17144A00200032	NO	0,0019
17135_05	BARRAQUES	Edificació	17144A00200033	NO	0,0021
17135_05	BARRAQUES	Edificació	17144A00200030	NO	0,0047
17135_05	BARRAQUES	Edificació	17144A00200038	NO	0,0048
17135_05	BARRAQUES	Edificació	17144A00200029	NO	0,0056
17135_05	BARRAQUES	Edificació	17144A00200031	NO	0,0077
17135_05	BARRAQUES	Edificació	17144A00200028	NO	0,0093
17135_05	BARRAQUES	Edificació	17144A00200039	NO	0,0127
17135_05	BARRAQUES	Edificació	17144A00200040	NO	1,4821
17135_06	MAS GENER	Edificació	000400100DG98E	NO	0,0268
17135_06	MAS GENER	Edificació	17144A00200001	NO	0,0268
17135_06	MAS GENER	Edificació	SENSE DADES	NO	0,0523
17135_06	MAS GENER	Edificació	17144A00200001	NO	0,9807
17135_07	MAS BUAC	Edificació	17144A00100148	NO	0,6087
17135_08	CAN PLANAS	Edificació	17144A00100156	NO	0,0162
17135_08	CAN PLANAS	Edificació	17144A00100155	NO	0,0300
17135_08	CAN PLANAS	Edificació	17144A00100176	NO	0,2857
17135_09	CASAFREDA	Edificació	17144A00109012	NO	0,0011
17135_09	CASAFREDA	Edificació	17144A00100049	NO	0,4470
17135_11	CASA	Edificació	17144A00200104	NO	0,0113
17135_11	CASA	Edificació	002100800DG98F	NO	0,0113
17135_11	CASA	Edificació	17144A00200103	NO	0,0141
17135_11	CASA	Edificació	17144A00200101	NO	0,0663
17135_11	CASA	Edificació	17144A00200104	NO	0,2303
17135_12	CASA - CABALLO BLANCO	Edificació	17144A00209023	NO	0,0293
17135_12	CASA - CABALLO BLANCO	Edificació	17144A00200133	NO	0,0909
17135_12	CASA - CABALLO BLANCO	Edificació	17144A00200104	NO	0,0939
17135_12	CASA - CABALLO BLANCO	Edificació	17144A00200132	NO	0,1107
17135_14	CASA	Edificació	17144A00200142	NO	0,0019
17135_14	CASA	Edificació	002100300DG98F	NO	0,0019
17135_14	CASA	Edificació	17144A00200141	NO	0,1240
17135_14	CASA	Edificació	17144A00200142	NO	0,2560
17135_15	CASA	Edificació	17144A00200136	NO	0,0218
17135_15	CASA	Edificació	17144A00200136	NO	0,0692
17135_15	CASA	Edificació	17144A00200140	NO	0,0836
17135_15	CASA	Edificació	17144A00200140	NO	0,1556

Element que protegeix (id. po)	Nom (topònim po)	Tipus element (po)	Referència cadastral	ACA	Superfície (ha)
17135_16	CASA	Edificació	17144A00200133	NO	0,0208
17135_16	CASA	Edificació	17144A00200136	NO	0,0218
17135_16	CASA	Edificació	17144A00200136	NO	0,0255
17135_16	CASA	Edificació	17144A00200138	NO	0,0516
17135_16	CASA	Edificació	17144A00200140	NO	0,0543
17135_16	CASA	Edificació	17144A00200140	NO	0,0836
17135_16	CASA	Edificació	17144A00200137	NO	0,1264
17135_16	CASA	Edificació	17144A00200139	NO	0,2121
17135_17	CASA	Edificació	17144A00200104	NO	0,0048
17135_17	CASA	Edificació	17144A00209023	NO	0,0503
17135_17	CASA	Edificació	17144A00200103	NO	0,0603
17135_17	CASA	Edificació	17144A00200081	NO	0,0851
17135_17	CASA	Edificació	17144A00200134	NO	0,4133
17135_22	CASA	Edificació	17144A00209026	NO	0,0176
17135_22	CASA	Edificació	17144A00209027	NO	0,0259
17135_22	CASA	Edificació	17144A00200088	NO	0,0956
17135_22	CASA	Edificació	17144A00200087	NO	0,1454
17135_23	CASA	Edificació	17144A00200087	NO	0,0101
17135_23	CASA	Edificació	17144A00200096	NO	0,0116
17135_23	CASA	Edificació	17144A00209026	NO	0,0256
17135_23	CASA	Edificació	17144A00200086	NO	0,0279
17135_23	CASA	Edificació	17144A00209027	NO	0,0543
17135_23	CASA	Edificació	17144A00200097	NO	0,2134
17135_27	HABITATGE	Edificació	17144A00309010	NO	0,0041
17135_27	HABITATGE	Edificació	17144A00300104	NO	0,0084
17135_27	HABITATGE	Edificació	17144A00209046	NO	0,0293
17135_27	HABITATGE	Edificació	17144A00209020	NO	0,0407
17135_27	HABITATGE	Edificació	17144A00209003	NO	0,0507
17135_27	HABITATGE	Edificació	17144A00300015	NO	0,0666
17135_27	HABITATGE	Edificació	17144A00200189	NO	0,0958
17135_27	HABITATGE	Edificació	17144A00200188	NO	0,1699
17135_28	GRANJA D'EN MURROLLES	Edificació	17144A00200194	NO	0,0176
17135_28	GRANJA D'EN MURROLLES	Edificació	002101000DG98F	NO	0,0176
17135_28	GRANJA D'EN MURROLLES	Edificació	17144A00209040	NO	0,0514
17135_28	GRANJA D'EN MURROLLES	Edificació	17144A00209018	NO	0,0633
17135_28	GRANJA D'EN MURROLLES	Edificació	17144A00200193	NO	0,0677
17135_28	GRANJA D'EN MURROLLES	Edificació	17144A00209041	NO	0,1065
17135_28	GRANJA D'EN MURROLLES	Edificació	SENSE DADES	NO	0,2771
17135_28	GRANJA D'EN MURROLLES	Edificació	17144A00200194	NO	0,5104
17135_29	GRANJA D'EN QUITANES	Edificació	17144A00300017	NO	0,0023
17135_29	GRANJA D'EN QUITANES	Edificació	000150100DG98D	NO	0,0023
17135_29	GRANJA D'EN QUITANES	Edificació	17144A00200190	NO	0,0031
17135_29	GRANJA D'EN QUITANES	Edificació	17144A00300105	NO	0,0085
17135_29	GRANJA D'EN QUITANES	Edificació	17144A00300020	NO	0,0146
17135_29	GRANJA D'EN QUITANES	Edificació	17144A00200191	NO	0,0376

Element que protegeix (id. po)	Nom (topònim po)	Tipus element (po)	Referència cadastral	ACA	Superfície (ha)
17135_29	GRANJA D'EN QUITANES	Edificació	17144A00200193	NO	0,0572
17135_29	GRANJA D'EN QUITANES	Edificació	17144A00300026	NO	0,0692
17135_29	GRANJA D'EN QUITANES	Edificació	17144A00309021	NO	0,0862
17135_29	GRANJA D'EN QUITANES	Edificació	17144A00300018	NO	0,0959
17135_29	GRANJA D'EN QUITANES	Edificació	17144A00209003	NO	0,1099
17135_29	GRANJA D'EN QUITANES	Edificació	17144A00300025	NO	0,1245
17135_29	GRANJA D'EN QUITANES	Edificació	17144A00300016	NO	0,1619
17135_29	GRANJA D'EN QUITANES	Edificació	17144A00300017	NO	0,6249
17135_30	MAGATZEMS	Edificació	17144A00300032	NO	0,0160
17135_30	MAGATZEMS	Edificació	17144A00309001	NO	0,0402
17135_30	MAGATZEMS	Edificació	17144A00300019	NO	0,0926
17135_30	MAGATZEMS	Edificació	17144A00300022	NO	0,1399
17135_30	MAGATZEMS	Edificació	17144A00300031	NO	0,1785
17135_30	MAGATZEMS	Edificació	SENSE DADES	NO	0,2257
17135_31	GRANJA	Edificació	17144A00300036	NO	0,0010
17135_31	GRANJA	Edificació	17144A00300038	NO	0,0119
17135_31	GRANJA	Edificació	17144A00309022	NO	0,0171
17135_31	GRANJA	Edificació	17144A00300087	NO	0,0198
17135_31	GRANJA	Edificació	17144A00309020	NO	0,0301
17135_31	GRANJA	Edificació	17144A00300088	NO	0,0577
17135_31	GRANJA	Edificació	17144A00300035	NO	0,0649
17135_31	GRANJA	Edificació	17144A00300089	NO	0,0993
17135_31	GRANJA	Edificació	17144A00300084	NO	0,1502
17135_32	HABITATGE	Edificació	17144A00300101	SI	0,0088
17135_32	HABITATGE	Edificació	17144A00300099	SI	0,0096
17135_32	HABITATGE	Edificació	17144A00300101	SI	0,0173
17135_32	HABITATGE	Edificació	17144A00300099	SI	0,0194
17135_32	HABITATGE	Edificació	4545903DG9844N	SI	0,0197
17135_32	HABITATGE	Edificació	17144A00400052	NO	0,0011
17135_32	HABITATGE	Edificació	17144A00300101	NO	0,0052
17135_32	HABITATGE	Edificació	17144A00300101	NO	0,0089
17135_32	HABITATGE	Edificació	17144A00309007	NO	0,0270
17135_32	HABITATGE	Edificació	4545903DG9844N	NO	0,0323
17135_32	HABITATGE	Edificació	17144A00309000	NO	0,0362
17135_32	HABITATGE	Edificació	4545905DG9844N	NO	0,0544
17135_32	HABITATGE	Edificació	17144A00300099	NO	0,0613
17135_32	HABITATGE	Edificació	17144A00300099	NO	0,0651
17135_33	MOLÍ O MAS D'EN SOT	Edificació	17144A00300101	SI	0,0088
17135_33	MOLÍ O MAS D'EN SOT	Edificació	17144A00300099	SI	0,0194
17135_33	MOLÍ O MAS D'EN SOT	Edificació	17144A00300099	SI	0,0581
17135_33	MOLÍ O MAS D'EN SOT	Edificació	17144A00300099	NO	0,0018
17135_33	MOLÍ O MAS D'EN SOT	Edificació	001000100DG98C	NO	0,0018
17135_33	MOLÍ O MAS D'EN SOT	Edificació	17144A00300101	NO	0,0052
17135_33	MOLÍ O MAS D'EN SOT	Edificació	17144A00309007	NO	0,0408
17135_33	MOLÍ O MAS D'EN SOT	Edificació	17144A00300099	NO	0,0613

Element que protegeix (id. po)	Nom (topònim po)	Tipus element (po)	Referència cadastral	ACA	Superfície (ha)
17135_33	MOLÍ O MAS D'EN SOT	Edificació	17144A00300099	NO	0,9309
17135_34	FARINERA SANT LUIS	Edificació	SENSE DADES	NO	0,0029
17135_34	FARINERA SANT LUIS	Edificació	17144A00300099	NO	0,0050
17135_34	FARINERA SANT LUIS	Edificació	001000200DG98C	NO	0,0050
17135_34	FARINERA SANT LUIS	Edificació	17144A00309023	NO	0,0183
17135_34	FARINERA SANT LUIS	Edificació	17144A00300099	NO	0,0229
17135_34	FARINERA SANT LUIS	Edificació	001000200DG98C	NO	0,0229
17135_34	FARINERA SANT LUIS	Edificació	17144A00309007	NO	0,0387
17135_34	FARINERA SANT LUIS	Edificació	17144A00300100	NO	0,0720
17135_34	FARINERA SANT LUIS	Edificació	17144A00300099	NO	0,4500
17135_35	CAN PIPA FINCA	Edificació	17144A00300099	NO	0,6212
17135_37	CAN VINYES	Edificació	17144A00109000	NO	0,0012
17135_37	CAN VINYES	Edificació	002500100DG98E	NO	0,0012
17135_37	CAN VINYES	Edificació	17144A00100128	NO	0,0809
17135_37	CAN VINYES	Edificació	17144A00100130	NO	0,2854
17135_38	CASA	Edificació	17144A00100129	NO	0,0198
17135_38	CASA	Edificació	17144A00100104	NO	0,0801
17135_39	MAS MOLÍD'EN JORDÀ	Edificació	17144A00109006	SI	0,0047
17135_39	MAS MOLÍD'EN JORDÀ	Edificació	17144A00109006	SI	0,0032
17135_39	MAS MOLÍD'EN JORDÀ	Edificació	17144A00100070	SI	0,0032
17135_39	MAS MOLÍD'EN JORDÀ	Edificació	17144A00109006	SI	0,0047
17135_39	MAS MOLÍD'EN JORDÀ	Edificació	17144A00109018	SI	0,0107
17135_39	MAS MOLÍD'EN JORDÀ	Edificació	17144A00100071	SI	0,0239
17135_39	MAS MOLÍD'EN JORDÀ	Edificació	17144A00100071	SI	0,0617
17135_39	MAS MOLÍD'EN JORDÀ	Edificació	17144A00100070	NO	0,0032
17135_39	MAS MOLÍD'EN JORDÀ	Edificació	17144A00100073	NO	0,0039
17135_39	MAS MOLÍD'EN JORDÀ	Edificació	17144A00100073	NO	0,0053
17135_39	MAS MOLÍD'EN JORDÀ	Edificació	17144A00100072	NO	0,0130
17135_39	MAS MOLÍD'EN JORDÀ	Edificació	002400100DG98E	NO	0,0163
17135_39	MAS MOLÍD'EN JORDÀ	Edificació	17144A00100071	NO	0,0163
17135_39	MAS MOLÍD'EN JORDÀ	Edificació	17144A00109018	NO	0,0202
17135_39	MAS MOLÍD'EN JORDÀ	Edificació	17144A00109006	NO	0,0216
17135_39	MAS MOLÍD'EN JORDÀ	Edificació	17144A00109018	NO	0,0218
17135_39	MAS MOLÍD'EN JORDÀ	Edificació	17144A00100071	NO	0,0438
17135_39	MAS MOLÍD'EN JORDÀ	Edificació	17144A00100071	NO	0,2929
17135_40	MAS JOER	Edificació	17144A00100070	SI	0,0032
17135_40	MAS JOER	Edificació	17144A00100073	SI	0,0096
17135_40	MAS JOER	Edificació	17144A00109018	SI	0,0107
17135_40	MAS JOER	Edificació	17144A00100071	SI	0,0239
17135_40	MAS JOER	Edificació	17144A00100070	SI	0,0510
17135_40	MAS JOER	Edificació	17144A00100070	NO	0,0032
17135_40	MAS JOER	Edificació	17144A00100073	NO	0,0039
17135_40	MAS JOER	Edificació	17144A00109018	NO	0,0202
17135_40	MAS JOER	Edificació	17144A00100071	NO	0,0312
17135_40	MAS JOER	Edificació	17144A00109018	NO	0,0335

Element que protegeix (id. po)	Nom (topònim po)	Tipus element (po)	Referència cadastral	ACA	Superfície (ha)
17135_40	MAS JOER	Edificació	17144A00100071	NO	0,0438
17135_40	MAS JOER	Edificació	17144A00100073	NO	0,0720
17135_40	MAS JOER	Edificació	17144A00100044	NO	0,2038
17135_40	MAS JOER	Edificació	17144A00100070	NO	0,3431
17135_41	RESTAURANT EL MOLÍ	Edificació	17144A00100039	NO	0,0069
17135_41	RESTAURANT EL MOLÍ	Edificació	002300100DG98E	NO	0,0069
17135_41	RESTAURANT EL MOLÍ	Edificació	17144A00100039	NO	0,0144
17135_41	RESTAURANT EL MOLÍ	Edificació	002300100DG98E	NO	0,0144
17135_41	RESTAURANT EL MOLÍ	Edificació	17144A00100040	NO	0,0320
17135_41	RESTAURANT EL MOLÍ	Edificació	17144A00100039	NO	0,3607
17135_41	RESTAURANT EL MOLÍ	Edificació	17144A00100038	NO	0,3674
17135_42	CAN DELFÍS	Edificació	17144A00100049	NO	0,0054
17135_42	CAN DELFÍS	Edificació	001400100DG98E	NO	0,0054
17135_42	CAN DELFÍS	Edificació	17144A00100049	NO	0,3430
Total general					18,5042

ANNEX III: Quantificació dels productes a extreure en cada sector

Sector	Producte	Producte (t)
S1	Planifoli	31,3150
S1	Conífera	11,1363
S1	Conífera	7,9720
S1	Planifoli	18,7099
S1	Planifoli	15,9532
S1	Conífera	4,7352
S1	Planifoli	0,9530
S1	Conífera	5,2160
S1	Conífera	33,0651
S1	Conífera	27,0246
Total sector		156,0803

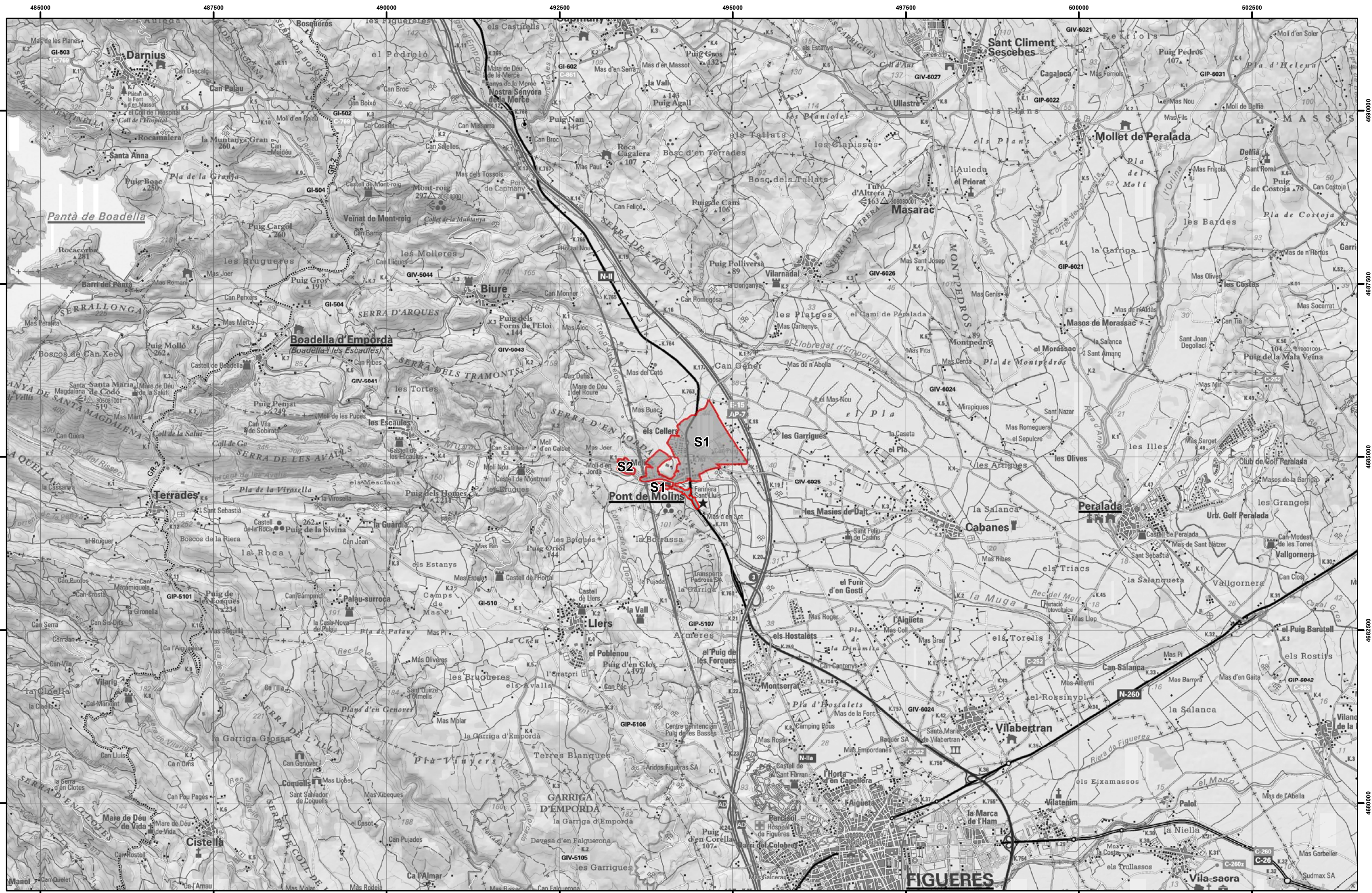
Sector	Producte	Producte (t)
S2	Conífera	7,1048
S2	Planifoli	28,0552
S2	Conífera	29,3938
Total sector		64,5538

Total general		220,6341
----------------------	--	-----------------

ANNEX IV: Taula resum del càlcul de la taxa

Sector	Polígon obligat	Nom	Tipus	Treballs previstos	Superfície franja	Superfície franja a actuar	Preu total franja	Preu/ha	Num. d'obligats	Preu per obligat (sense IVA)
1	17135_01	Pont de Molins	Nucli	Obertura	20,2388	6,7997	17.239,41 €	2.535,32 €	374	46,09 €
2	17135_01	Molins	Nucli	Obertura	2,4697	1,1455	4.721,85 €	4.122,09 €	40	118,05 €

5. CARTOGRAFIA



PLA DE PREVENIÇÃO D'INCENDIS EN ELEMENT URBANS
PROJECTE EXECUTIU

Plànol 0: Mapa de situació PO (inclosos en projecte)

- Franja Perimetral
- Àmbit Polígon Obligat (Sector)

E - 1:50.000

PO - 1/1

Juny del 2017

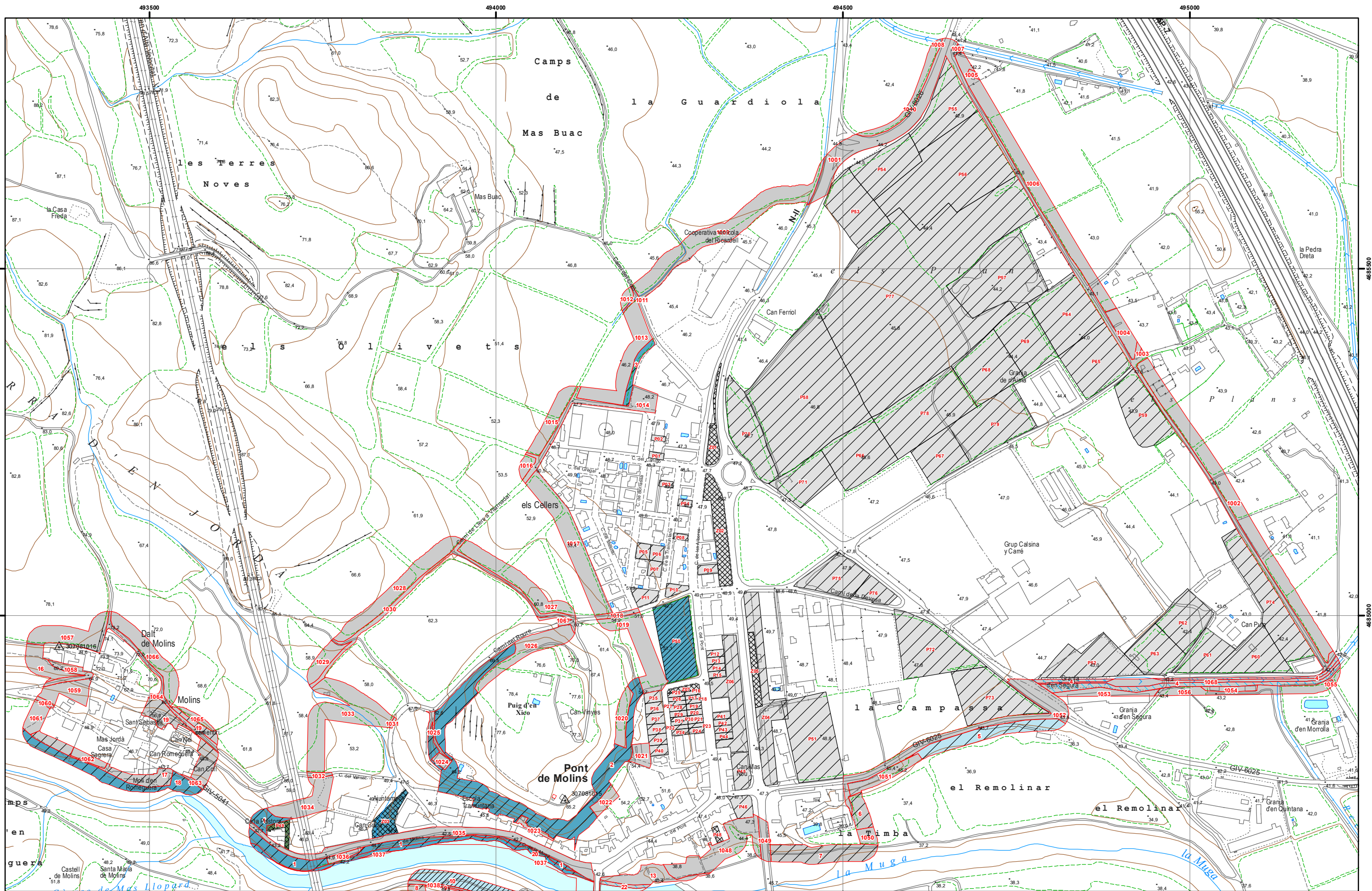


Pont de Molins



Diputació de Girona

Enginyeria Tècnic redactor,
E2ESTUDIS
 Enginyeria del territori
 Pere Garcia Bellvehi
 E.T. Forestal



PLA DE PREVENIÇÃO D'INCENDIS EN ELEMENT URBANS
PROJECTE EXECUTIU

Plànol 1: Estat de la vegetació actual

Franja	Espècies exòtiques	Sotabosc	Tipus d'arbrat
Parcel·les	Zona de domini públic hidràulic	Herbaci, Alt	Coníferes (<150 p/ha)
		Herbaci, Baix	Coníferes (>150 p/ha)
		Llenyos, Alt	Planifolis (<150 p/ha)
		Llenyos, Baix	Planifolis (>150 p/ha)

E - 1:5.000

P1 - 1/2

S1 Nord i S2

Juny del 2017



Pont de Molins



Diputació de Girona

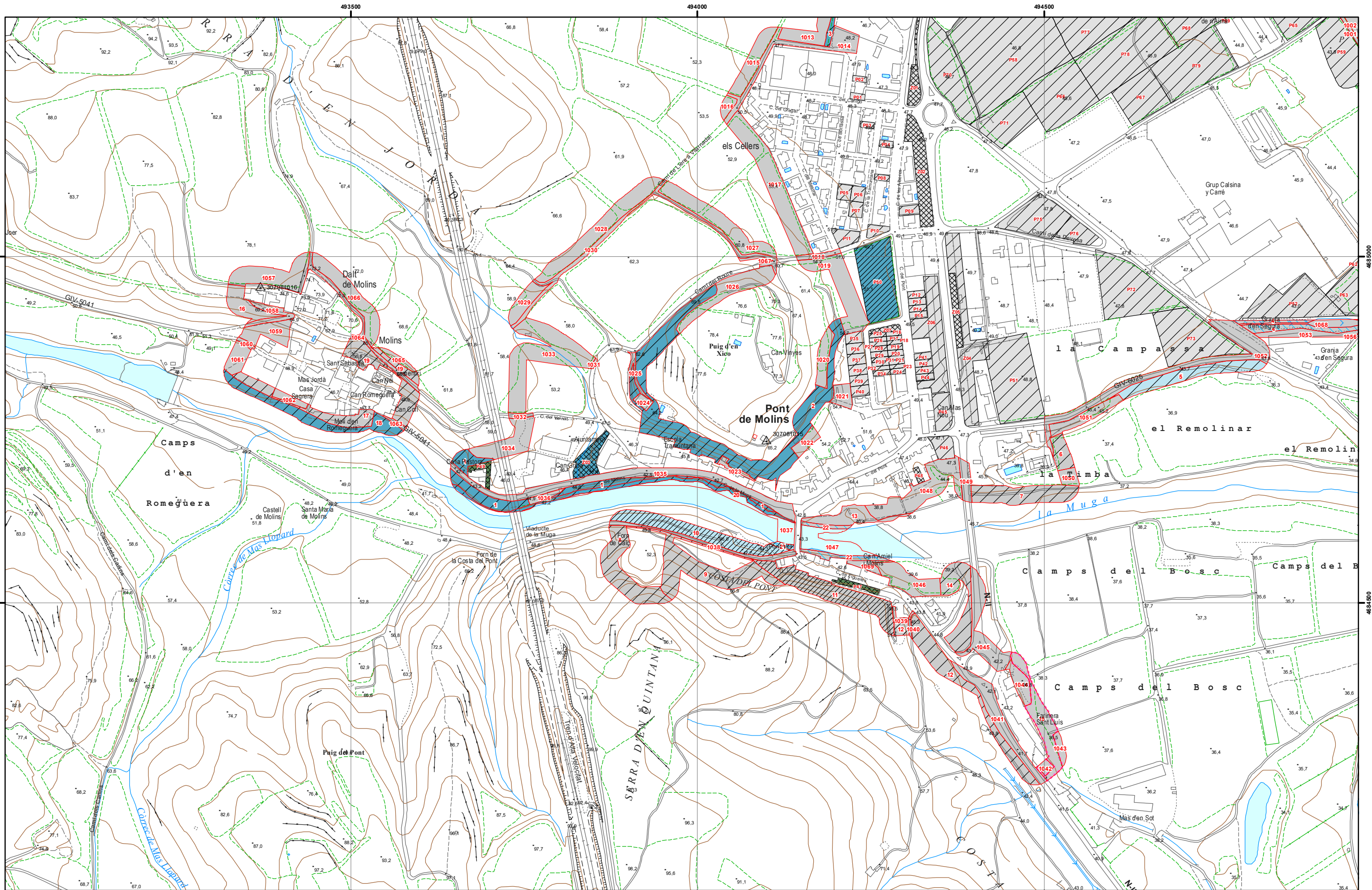


E2ESTUDIS
 Enginyeria del territori

Tècnic redactor,

Pere Garcia Bellvehi

E.T. Forestal



PLA DE PREVENIÇÓ D'INCENDIS EN ELEMENT URBANS
PROJECTE EXECUTIU

Plànol 1: Estat de la vegetació actual

Franja	Espècies exòtiques	Sotabosc	Tipus d'arbrat
Parcel·les	Zona de domini públic hidràulic	Herbaci, Alt	Coníferes (<150 p/ha)
		Herbaci, Baix	Coníferes (>150 p/ha)
		Llenyos, Alt	Planifolios (<150 p/ha)
		Llenyos, Baix	Planifolios (>150 p/ha)

E - 1:5.000

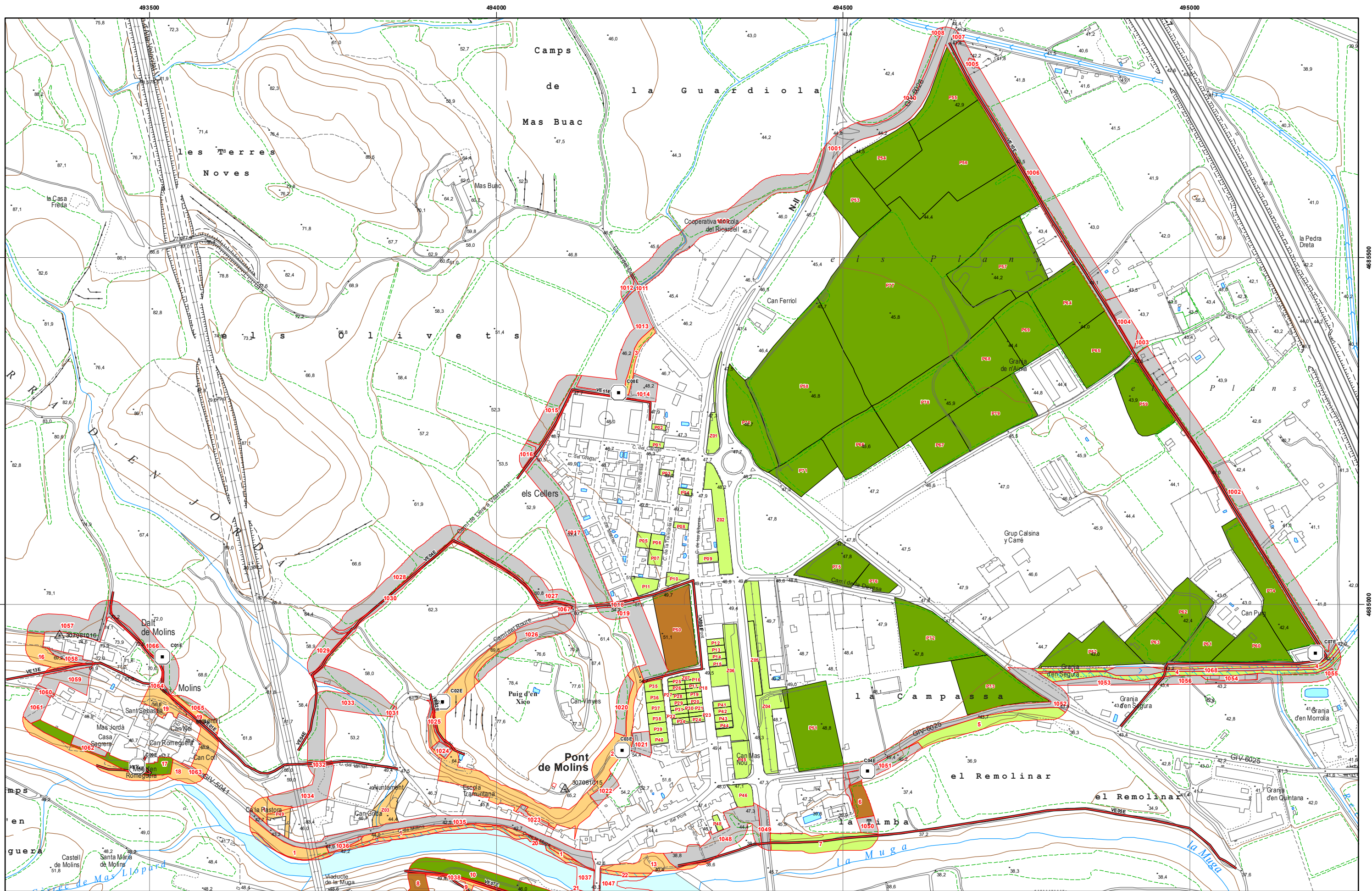
P1 - 2/2

S1 Sud i S2

Juny del 2017



Enginyeria Tècnic redactor,
E2ESTUDIS
 Enginyeria del territori
 Pere Garcia Bellvehi
 E.T. Forestal



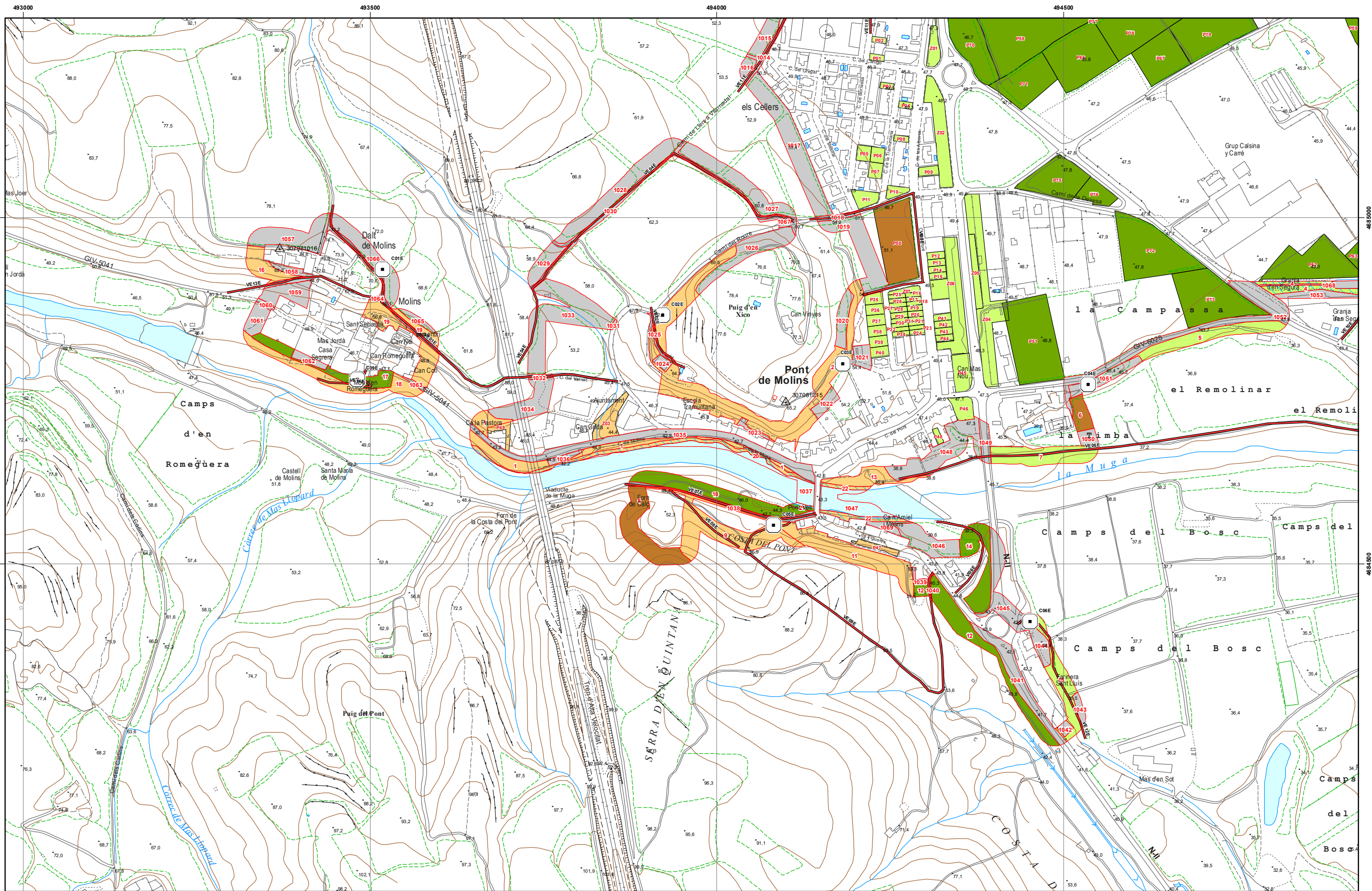
PLA DE PREVENIÇÓ D'INCENDIS EN ELEMENT URBANS
PROJECTE EXECUTIU
 Plànol 2: Actuacions

- | | | | |
|---------------------------------|-------------|-----------------------|---------------------------------|
| Franja | Carregadors | Actuacions | Tallada i estassada manual |
| Parcel·les | Vials | Estassada manual | Tallada i estassada mecanitzada |
| Zona de domini públic hidràulic | | Estassada mecanitzada | |

E - 1:5.000
 P2 - 1/2
 S1 Nord i S2
 Juny del 2017



Enginyeria Tècnic redactor,
E2ESTUDIS
 Enginyeria del territori
 Pere Garcia Bellvehi
 E.T. Forestal



PLA DE PREVENIÇÓ D'INCENDIS EN ELEMENT URBANS
PROJECTE EXECUTIU
 Plànol 2: Actuacions

Franja	Carregadors	Actuacions	Tallada i estassada manual
Parcel·les	Vials	Estassada manual	Tallada i estassada mecanitzada
Zona de domini públic hidràulic		Estassada mecanitzada	

E - 1:5.000
 P2 - 2/2
 S1 Sud i S2
 Juny del 2017

		Enginyeria	Tècnic redactor,
Pont de Molins	Diputació de Girona	E2ESTUDIS Enginyeria del territori	Pere Garcia Bellvehi E.T. Forestal