

# Municipio de Palau-sator

Ruta histórica y lugares de interés



# Índice

<b>0</b>	Mapa general del municipio de Palau-sator	3
<b>1</b>	Palau-sator	4
	Fuente y lavadero	10
	Muralla y torres	13
	Torre de las Horas	15
	Castillo de Palau-sator	17
	Iglesia de Sant Pere de Palau-sator	18
	Pinturas de Sant Pere	20
	Plano de Palau-sator	22
<b>2</b>	Fontclara	23
	Monasterio e isglesia de Sant Pau de Fontclara	26
	Pinturas murales de Sant Pau de Fontclara	29
	Plano de Fontclara	31
<b>3</b>	Sant Julià de Boada	32
	Iglesia de Sant Julià de Boada	35
	Plano de Sant Julià de Boada	38
<b>4</b>	Sant Feliu de Boada	39
	Iglesia de Sant Feliu de Boada	42
	Plano de Sant Feliu de Boada	46





Palau-sator



## L'Empordà

L'Empordà es el territorio más septentrional del litoral catalán, situado entre las sierras de la Albera i las Gavarres. En la actualidad está dividido en dos comarcas administrativas, el Alt y el Baix Empordà, pero también encontramos parte de sus límites históricos dentro del Gironès y el Pla de l'Estany.

Recibe su nombre de la antigua colonia griega de Emporion (del griego "mercado"), fundada en el siglo VI aC. Encontramos, no obstante, evidencias de población ya desde época prehistórica, en el paleolítico inferior, como el yacimiento del Cau del Duc en el macizo del Montgrí (con una antigüedad de entre 150.000 y 350.000 años). También son relevantes los restos megalíticos que se conservan a lo largo del territorio, en forma de cistas, menhires y dólmenes (IV - I milenio aC) o los poblados iberos, con la ciudad de Ullastret como principal exponente de esta cultura en la zona (siglos VI - II aC).

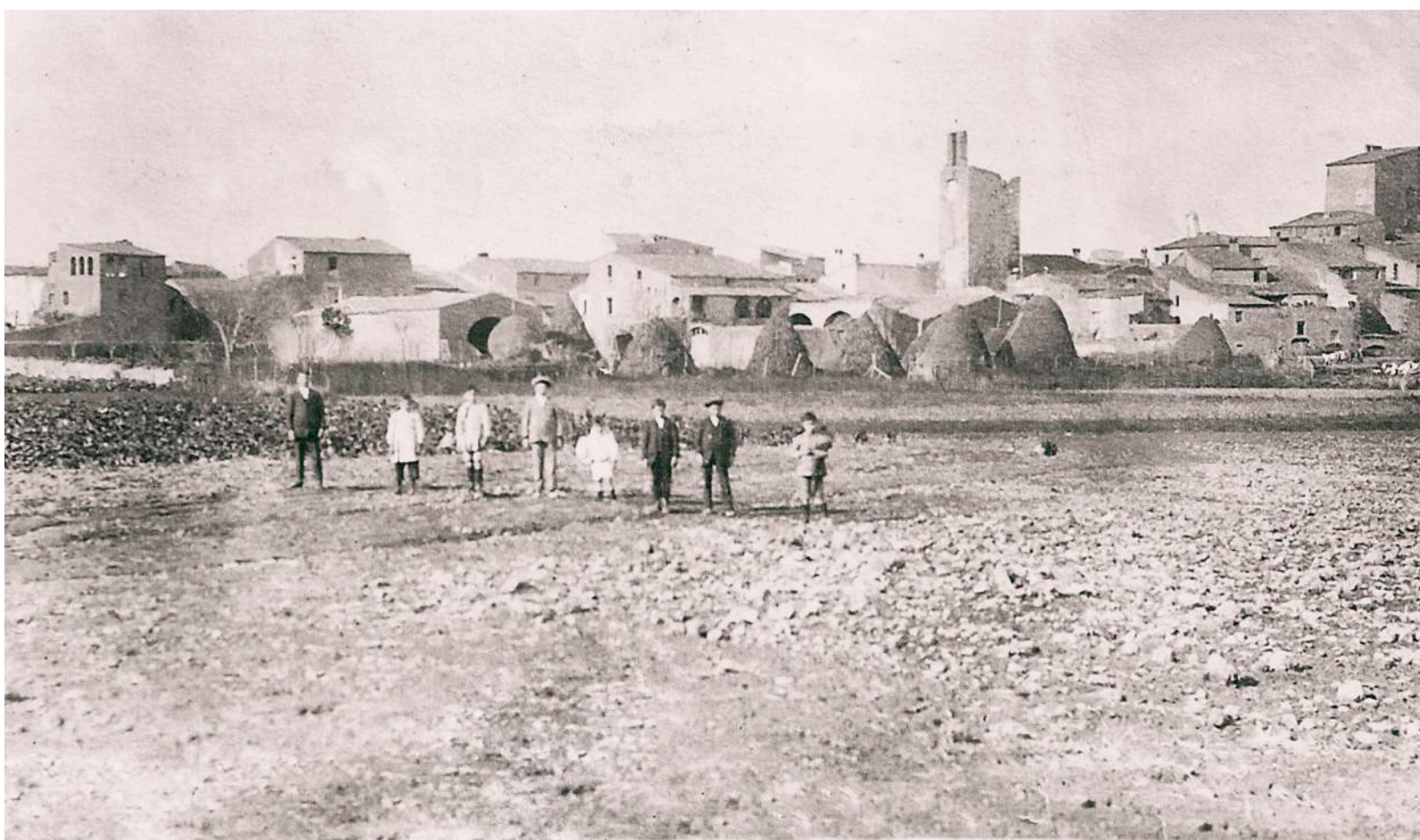
## Encanto medieval en el corazón de l'Empordà

Situado en pleno corazón del Baix Empordà, en el centro de una rica llanura aluvial, el municipio de Palau-sator está formado por los núcleos de Sant Feliu de Boada, Sant Julià de Boada, Fontclara, el vecindario de Pantaleu y el mismo pueblo de Palau-sator.

La población total del municipio no ha llegado nunca al millar de habitantes, alcanzando su población máxima durante la segunda mitad del siglo XIX –unos 700 habitantes– y volviendo a disminuir desde aquel momento hasta la actualidad. Estos núcleos han dedicado su actividad económica a la agricultura y la ganadería, actividades que aún hoy siguen conformando su esencia. El conjunto disfruta de un gran valor histórico, donde el espíritu medieval aún está bien presente y nos invita a reseguir las huellas del pasado.

A pesar de que las evidencias arqueológicas nos permiten situar sus orígenes en época romana, la historia de Palau-sator está estrechamente ligada a la de su castillo medieval. La primera referencia documental sitúa su construcción en algún momento del siglo X. Prueba de ello es un documento del año 994 en el cual consta la donación, por parte de los condes Ramon Borrell y Ermessenda, de la “torre de Palau” y de la iglesia de Sant Pere

Fuente: Archivo municipal de Palau-sator. Fondo J. Ametller.



Fuente: Archivo municipal de Palau-sator. Fondo Cama-Ferrer.



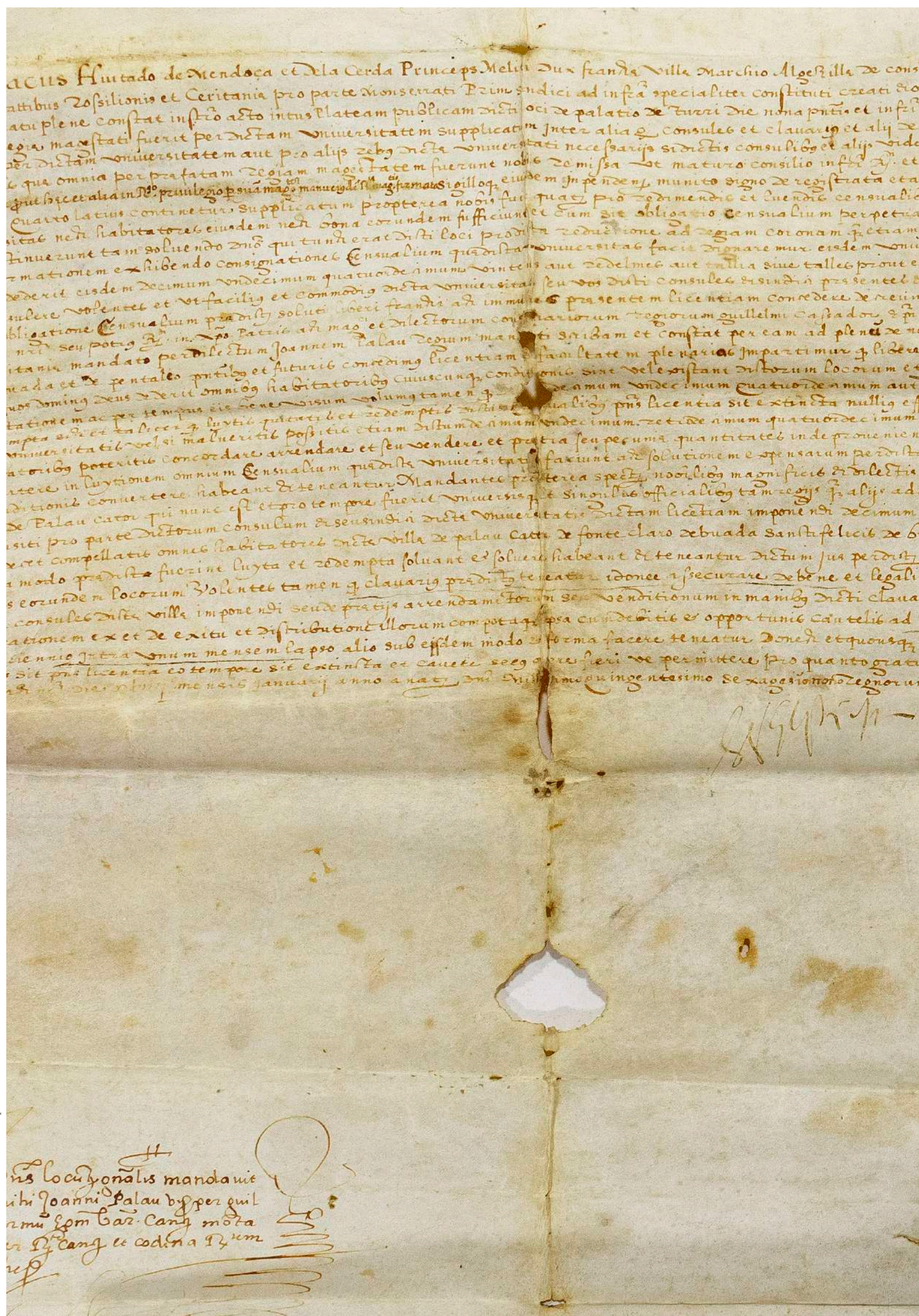
Arriba, vista panorámica de Palau-sator en el año 1860. Abajo, la plaza del pueblo después de la gran nevada del año 1962. ▲

–San Pedro– al obispado de Girona. El topónimo de Palau-sator, el cual deriva muy posiblemente de “Palau sa torre” –el palacio de la torre–, lo encontramos en su forma actual en el año 1338. En 1632, hay constancia en la documentación de ese momento de que Palau-sator estaba ya formado por los mismos núcleos que en la actualidad. Por otra parte, la muralla que rodea al pueblo, edificada entre los siglos XII y XIII, está claramente definida hoy día y conserva algunas de sus torres defensivas, así como uno de los dos portales primitivos de entrada al recinto, la llamada Torre de las Horas. El conjunto histórico de Palau-sator fue declarado Bien Cultural de Interés Nacional en el año 2017.



Fita de 1693 con el escudo del pueblo, la cual marcaba los límites entre los condados de Girona y de Empúries.

Font: Arxiu municipal de Palau-sator.



Arriba, pergamino del 19 de enero de 1569 que hace referencia a la universidad de Palau-sator. Entre otros datos, el documento permite comprobar como los diferentes núcleos que conforman actualmente el municipio eran los mismos en aquel momento: *Palatio de Turri*, *Fonte Clara de Buada*, *Sancti Felicit de Buada et Pantalleo*. En la página siguiente, traducción parcial del pergamino.



“Concedim a vosaltres, els dits  
cònsols, clavari i universitat dels  
dits llocs de Palau-sator, Fontclara,  
Boada, Sant Feliu de Boada i  
Pantaleu, presents i futurs, la  
llicència i la facultat plena per tal  
que, lliurement i impune, pugueu  
declarar, imposar i establir delme,  
redelme, tretzè, quinzens o vintens,  
o altre dret de talles per vosaltres  
considerat, sobre els fruits que  
el Senyor Déu donés a tots els  
habitants dels dits llocs de qualsevol  
condició siguin”<sup>1</sup>

<sup>1</sup> El siguiente fragmento de texto, extraído del pergamino de 1569, describe la autorización otorgada a los magistrados, el tesorero y los funcionarios civiles de estas aldeas y núcleos para utilizar los distintos instrumentos fiscales con el fin de hacer pagar impuestos a todos los habitantes de estas aldeas. La traducción completa puede encontrarse en la página web del ayuntamiento de Palau-sator.

Locutionalis mandavit  
Joanni Palau by per quil  
nu Rom Car. Cang nota  
Dy Cang et codina Dum



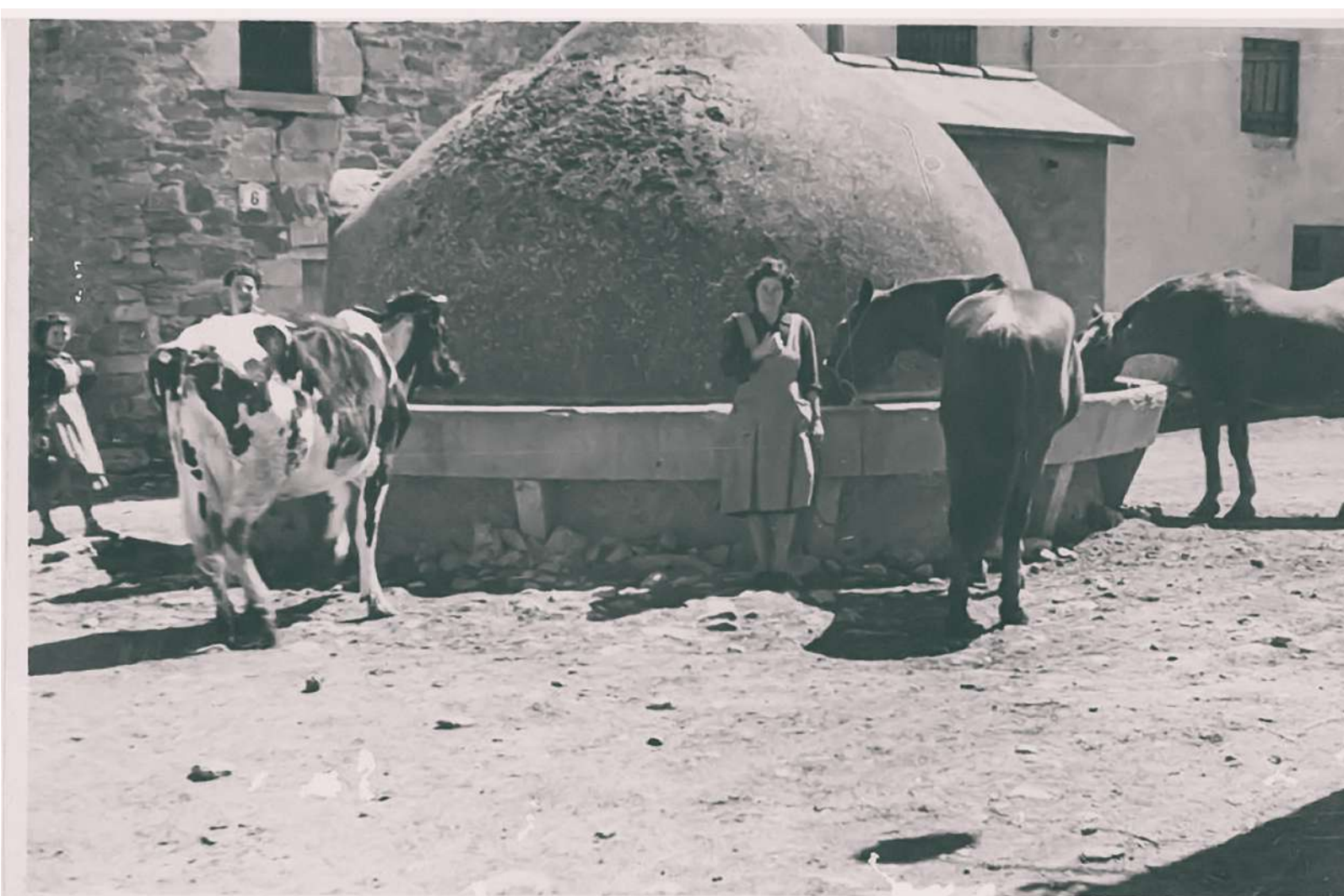
## Fuente y lavadero

### Testimonios del pasado

Muy cerca de la Torre de las Horas, el portal de entrada al casco antiguo de Palau-sator, se encuentra una pequeña plaza donde se localizan diferentes elementos de interés. En primer lugar, destaca una de las torres defensivas del recinto amurallado de época medieval. Este recinto fue levantado entre los siglos XII y XIII y aún hoy se puede reseguir fácilmente su trazado a través de la calle Extramurs del pueblo.

A los pies de esta torre, adosado en la parte meridional de la muralla, encontramos el lavadero del pueblo. Elemento característico de los pueblos antes de la llegada del agua corriente a las casas, frecuentado por las mujeres que eran quienes se encargaban de lavar la ropa. Delante de ambas construcciones –torre y lavadero–, encontramos un tercer elemento arquitectónico relevante, un pozo artesiano –un tipo de pozo en el cual el agua emerge sin ningún tipo de ayuda ni de ingenio mecánico–. La fuente está restaurada y rodeada de una estructura que actualmente sirve de banco y que antaño servía de abrevadero para los animales.

Fuente: Archivo municipal de Palau-sator. Fondo Alenya.



Fuente: Archivo municipal de Palau-sator. Fondo Vilavedra.



Arriba, la fuente con el abrevadero para los animales en los años cincuenta; abajo, un grupo de mujeres lavando la ropa en el lavadero el año 1945. ▲





# Muralla y torres

## Las defensas medievales

Palau-sator conserva parte de la muralla de época medieval, así como algunas de sus torres defensivas. La primera estructura fortificada que se construyó fue el castillo, situado actualmente en el centro de la población, a finales del siglo X. Este edificio aún conserva veinte metros de su altura original y posteriormente, entre los siglos XII y XIII, se rodeó de una muralla.

Este primer recinto amurallado tenía dos portales de acceso, uno al norte y otro al sur, coincidiendo este último con la denominada Torre de las Horas visitable en la actualidad. Este primer perímetro defensivo de la población se amplió en el siglo XIV y se reformó en el XV, abriendo troneras en las murallas para adaptarlo a las nuevas armas de fuego. La ampliación llevada a cabo durante el siglo XIV coincide con las diferentes fortificaciones que se realizaron durante el reinado de Pedro IV de Aragón (1319-1387), conocido como el Ceremonioso.

Actualmente se puede reseguir fácilmente la muralla medieval original, la cual coincide con la calle llamada Extramuros. De los dos portales de acceso originales, tan solo se conserva el que estaba situado en la parte sur de la muralla, único acceso al casco antiguo de la población.



Fuente: Archivo municipal de Palau-sator.

Arriba, una de las torres de la muralla medieval del siglo XIII y parte de la muralla. En la página anterior, detalle de una de las aspilleras adaptadas para los arcabuces. ▲

# Torre de las Horas

## El acceso al núcleo antiguo

Declarada Bien Cultural de Interés Nacional, esta torre representa el punto de acceso principal al casco antiguo de Palau-sator, así como el único de los dos portales primitivos que se conserva. Su construcción, así como la ampliación de las murallas que rodean al pueblo, se realizó muy posiblemente durante la segunda mitad del siglo XIV, coincidiendo con el proceso de fortificación general que se produjo en el territorio durante el reinado de Pedro IV de Aragón (1319-1387), conocido como el Ceremonioso, debido al conflicto que se produjo entre éste y el conde de Ampurias. La torre, de base cuadrangular, está formada por el portal y dos pisos a los que se accede a través de una pequeña escalera lateral. De construcción simple, con bloques de piedra sin escuadrar y sillares de dimensiones mayores en las esquinas, destaca la existencia de varios elementos defensivos como el rastrillo –hoy desaparecido– y las troneras laterales.

La torre sufrió diferentes reformas a lo largo de los años. En el siglo XV se adaptaron las aspilleras a las nuevas armas de fuego y se realizaron dos aperturas circulares en el piso superior. Más adelante, al perder su función militar, se tapió la parte interior de la torre, abierta hasta aquel momento. La parte superior se utilizó como campanario –la torre sigue coronada por un campanario de espadaña hoy día–, hecho que permitió la mejor conservación de esta estructura en comparación con el resto de torres. La estructura recibe su nombre debido a que aloja los relojes del pueblo en su fachada desde épocas remotas, primero el de sol, y desde 1936, el reloj mecánico que aún hoy día se puede ver en la parte superior de la torre. Durante la década de los años treinta también se adecuó el portal al paso de los vehículos motorizados.

En septiembre del año 2008 se realizó una intervención arqueológica preventiva, debido al proyecto de restauración y adecuación aprobado definitivamente a finales del año anterior. El proceso de restauración contempló la recuperación de la fisonomía original de la torre, desfigurada con las múltiples intervenciones a lo largo de los siglos, y su adecuación para hacerla visitable. Las obras de restauración finalizaron en el año 2010.



Fuente: Archivo municipal de Palau-sator.

La Torre de las Horas es el portal de entrada al casco antiguo de Palau-sator. Sobre el portal se encuentran los dos relojes: el antiguo, de sol, y el moderno, instalado en 1936. ▲





# Castillo de Palau-sator

## La Torre de Palau

Desde la lejanía avistamos la gran torre que destaca en el centro de Palau-sator, la cual se eleva poderosa entre el resto de los edificios y las casas. Esta estructura prerrománica, una de las más antiguas del pueblo, se convirtió en la torre maestra de un castillo más amplio edificado entre los siglos XII y XIII. Las primeras referencias documentales de la Torre de Palacio datan del siglo X, concretamente del 5 de abril de 994, copiadas en el cartulario de Carlomagno. El documento en cuestión hace referencia a una donación que los condes Ramon Borrell y Ermessenda hacían al obispo de Girona, el cual recibía la Torre de Palacio y la iglesia de Sant Pere –San Pedro–, así como las tierras dependientes y unos alodios:

*“[...] ipsa turre que est in locum qui dicitur Palaz, que fuit de Olibano et de Seniofredo fratre suo, simul cum ipsa ecclesia Sancti Petri que est fundata iuxta ipsa turre cum omnes res que ad ipsam ecclesiam pertinent et cum ipsos alodes [...] et donamus ad supradicta sede ipsos alodes qui fuerunt de Ermetrude femina siue de Rauello qui fuit, in terminio de Buada uel in parrochia Sancti Felicis uel quod Guifredus de Rioner hodie ibi tenet, id sunt casas casalibus, curtis, curtilibus, ortis, ortalibus, arboribus, terras et uineas, cultum uel heremum ad proprium”.*

Cartulario de Carlomagno del Obispo de Girona (principios del siglo XIII – principios del siglo XIV). Archivo Diocesano de Girona.

Durante el reinado de Pedro IV de Aragón (1319-1387), el poblado se rodeó de una muralla y el castillo se amplió, realizándose entonces diferentes obras y transformaciones. Su altura total es de veintiún metros, con una planta rectangular de 7,80 m por 4,75 m, y el interior original tenía tres niveles. La torre y las tierras que de ella dependían cambiaron varias veces de dueños a lo largo de los siglos. En el año 1338, Pedro IV donaba la jurisdicción de “Palauçator” a la familia Senesterra, quienes mantuvieron los derechos hasta 1380. Después vendieron el castillo a Bernardo I de Miquel, secretario del rey. La familia Miquel mantuvo el dominio hasta el siglo XVII. Como hecho destacable, en el año 1485 el castillo fue ocupado por los campesinos de remensa, revelados durante la Segunda Guerra Remensa.

## Iglesia de Sant Pere

### Más allá de las murallas

Situada en el exterior de las murallas de Palau-sator se encuentra la iglesia de Sant Pere. Se tiene noticia documental de que en el año 994 la iglesia fue dada, junto con la Torre de Palau –el futuro castillo de la villa–, al obispado de Girona. Presenta una única nave orientada al este, con un ábside semicircular. En la fachada principal encontramos la puerta de entrada al templo, rodeada por dos arcos de medio punto. Corona el edificio un campanario de espadaña, con tres pilares unidos también por arcos de medio punto.

Las características arquitectónicas permiten situar su construcción en el siglo XIII, al final del período románico y de transición al gótico. Las capillas laterales, así como el corazón y las sacristías, situadas a ambos lados de la cabecera, serían añadidos posteriores, entre los siglos XVI y XVII. En el interior de la iglesia hay una lápida sepulcral esculpida con bajorrelieves heráldicos, seguramente de los señores del castillo de Palau-sator. El retablo barroco de 1707 fue destruido en 1939 durante la Guerra Civil.



Fuente: Archivo municipal de Palau-sator.

La iglesia de San Pedro de Palau-sator en primer término, situada a las afueras del recinto amurallado de época medieval. Detrás se levanta la Torre de las Horas. Al fondo, en la línea del horizonte, se pueden apreciar las islas Medes. ▲



Fuente: Archivo municipal de Palau-sator.

## Pinturas de Sant Pere

### Tradición y revolución

En 1968 el artista y pintor Lluís Bosch Martí, con el visto bueno y recomendaciones del párroco Nicolau Moncunill, pintó un revolucionario y transgresor mural en el ábside de la iglesia. Las pinturas mostraban un mundo donde la humanidad, representada por el campesinado trabajador, avanza unida en forma de sardana –danza típica catalana– gracias a la sabiduría de hombres como Galileo Galilei, Pasteur, Aristóteles, Jacinto Verdaguer, Pompeu Fabra o Salvador Espriu, entre otros. Ellos deben hacer frente a la injusticia, la represión, el odio y la violencia, representada por Hitler, las águilas y los cuervos. También se representan otros personajes pacifistas o que han muerto por sus ideales de libertad como John F. Kennedy, Martin Luther King, Gandhi o Che Guevara. Por último, un grupo de mujeres con hijos famélicos en brazos representan la pobreza del Tercer Mundo. Cristo, con pantalón de terciopelo, preside la escena sin clavar en la cruz sino apoyado sobre ella.

El 4 de febrero de 1969, contactaron con el pintor y el párroco para realizar una visita a un grupo de estudiantes de Bellas Artes de Barcelona. Todo fue un engaño de un grupo de extrema derecha, quienes agredieron gravemente a ambos, después de atarlos y amordazarlos, y destruyeron el mural con pintura negra. Todo esto mientras gritaban “Viva Cristo Rey”, “Kaput” y “Abajo los herejes”. En 2019 las pinturas fueron restituidas digitalmente por el Ayuntamiento de Palau-sator.

Fuente: Archivo municipal de Palau-sator.



Arriba, el estado en el que quedaron las pinturas una vez destruidas por un grupo de fanáticos de extrema derecha. En la página anterior, imagen del mural original pintado por Lluís Bosch en 1968. ▲





Fontclara



## El románico

El arte románico se desarrolló en Europa Occidental entre los siglos XI y XIII. Con claras influencias romanas y de las nuevas corrientes artísticas aparecidas en Lombardía, asimilando también modalidades orientales. El nuevo estilo se extendió rápidamente por la Europa mediterránea y se adentró en el interior de la Península Ibérica.

En sus inicios la austeridad caracterizó esta corriente artística, pero a finales del siglo XI se produjeron importantes cambios.

Aparecen las primeras obras realizadas en piedra pulida y la ornamentación escultórica de ventanas, portales y capiteles. En el siglo XII se encuentran las grandes obras del románico, con pinturas murales y grandes campanarios y claustros.

# Vestigios del arte románico

La iglesia de Sant Pau posee un importante conjunto pictórico de estilo románico del siglo XIII y restaurado en 2005.

A poco más de un quilómetro de distancia de Palau-sator se encuentra el pequeño núcleo de Fontclara. Siguiendo la línea de los otros núcleos que conforman el municipio, Fontclara conserva su esencia rural y medieval. El turismo rural y la restauración representan las principales actividades que pueden encontrarse. También se puede disfrutar de los alrededores resiguiendo la ruta cicloturística del Pirinexus, adecuadamente señalada a lo largo de todo su recorrido. Fontclara celebra su Fiesta Mayor el 3 de septiembre.

Es muy recomendable realizar la visita a la iglesia de Sant Pau –San Pablo–, edificio



Fuente: Archivo municipal de Palau-sator. Fondo Padrós-Martí.



Fuente: Archivo municipal de Palau-sator. Fondo Pedrós.



La zona del Empordà es conocida por sus cultivos de arroz, que se iniciaron entre los siglos XIV y XV. Arriba, grupo de campesinos plantando arroz. Debajo, trabajadores al arrozal. Ambas imágenes del año 1945.

románico del siglo XI en el cual se conserva una importante decoración mural en el ábside y el arco triunfal. Las pinturas están datadas del siglo XIII, en un periodo de transición entre el arte románico y el gótico. Preside la escena el Cristo en Majestad, o Maiestas Domini, acompañado de los cuatro evangelistas, así como de los doce apóstoles. Las pinturas fueron restauradas en el año 2005.

## Monasterio e iglesia de Sant Pau

### Orígenes benedictinos

Existe constancia, a través de un precepto del rey Odón de Francia, de la existencia del monasterio benedictino de Sant Pau –San Pablo– de Fontclara en el año 889. Parece ser que se fundó con la ayuda de los vecinos y su primer abate, Saborell, consiguió el reconocimiento de toda una serie de posesiones en la zona del Bajo Ampurdán. Años después el monasterio perdió su independencia y se convirtió en la iglesia parroquial, sin que existan noticias del momento exacto en el cual desapareció la comunidad monástica. El año 908, en un documento de confirmación de bienes realizado por el monarca Carlos el Simple, el cenobio dependía de la abadía occitana de Santa Maria de Lagrasse. En 1196 pasó a manos del obispado de Girona, después de haber estado en posesión del abate de San Benito de Castres de Occitania.

La iglesia, edificio del siglo XII de estilo románico, posee una única nave cubierta con una vuelta apuntada y un ábside semicircular en el sur. El ábside es la parte mejor conservada del edificio románico y está decorado con las características bandas lombardas, refuerzos verticales que acostumbran a estar conectados entre sí por una arcada ciega, de función ornamental, y que no encontramos en este caso. En la parte superior de la portalada barroca se conserva un bajorrelieve con la imagen de San Pablo y un dintel con la fecha de 1639. Las capillas laterales del edificio fueron construidas durante unas reformas realizadas en el templo entre los siglos XVI y XVII. El edificio está coronado por un campanario de espadaña con dos arcos de medio punto.

Destacan las pinturas murales que se conservan en su interior, situadas en el ábside y el arco triunfal, datadas del siglo XIII. Presididas por un Cristo en Majestad situado en el interior de una mandorla –el característico marco en forma de almendra–, el cual está rodeado por los animales que simbolizan los cuatro evangelistas canónicos: Mateo, Marcos, Lucas y Juan. En la parte inferior se hallan los doce apóstoles, con Pedro y Pablo en el centro. Las pinturas fueron restauradas en el año 2005, corrigiendo la anterior restauración realizada en 1940 y recuperando su aspecto original.


Fuente: Archivo municipal de Palau-sator.



Fuente: Archivo municipal de Palau-sator.



Arriba, exterior de la iglesia de Sant Pau de Fontclara. Debajo, bajorrelieve de San Pablo y dintel con fecha de 1639. ▲



*“Els primers benedictins que arribaren en aquest país no foren pas els que construïren Sant Pere de Roda on s’instal·laren. Aquests monjos, que per primera vegada trascamaven les collades del Pirineu, provingueren del monestir d’Arles de Tec. D’aquesta vinguda inicial, els erudits n’han constatat dependències a Albanyà, les Escaules, Sant Pau de Fontclara i Peralada.”*

Josep Pla

<sup>3</sup> Según el escritor Josep Pla: “Los primeros benedictinos que llegaron a este país no fueron los que construyeron Sant Pere de Rodes donde se asentaron. Estos monjes, que cruzaban por primera vez los pasos de los Pirineos, procedían del monasterio de Arles-sur-Tech. A partir de esta primera llegada de los monjes, los investigadores constataron dependencias en Albanyà, Les Escaules, Sant Pau de Fontclara y Perelada.”



# Pinturas románicas

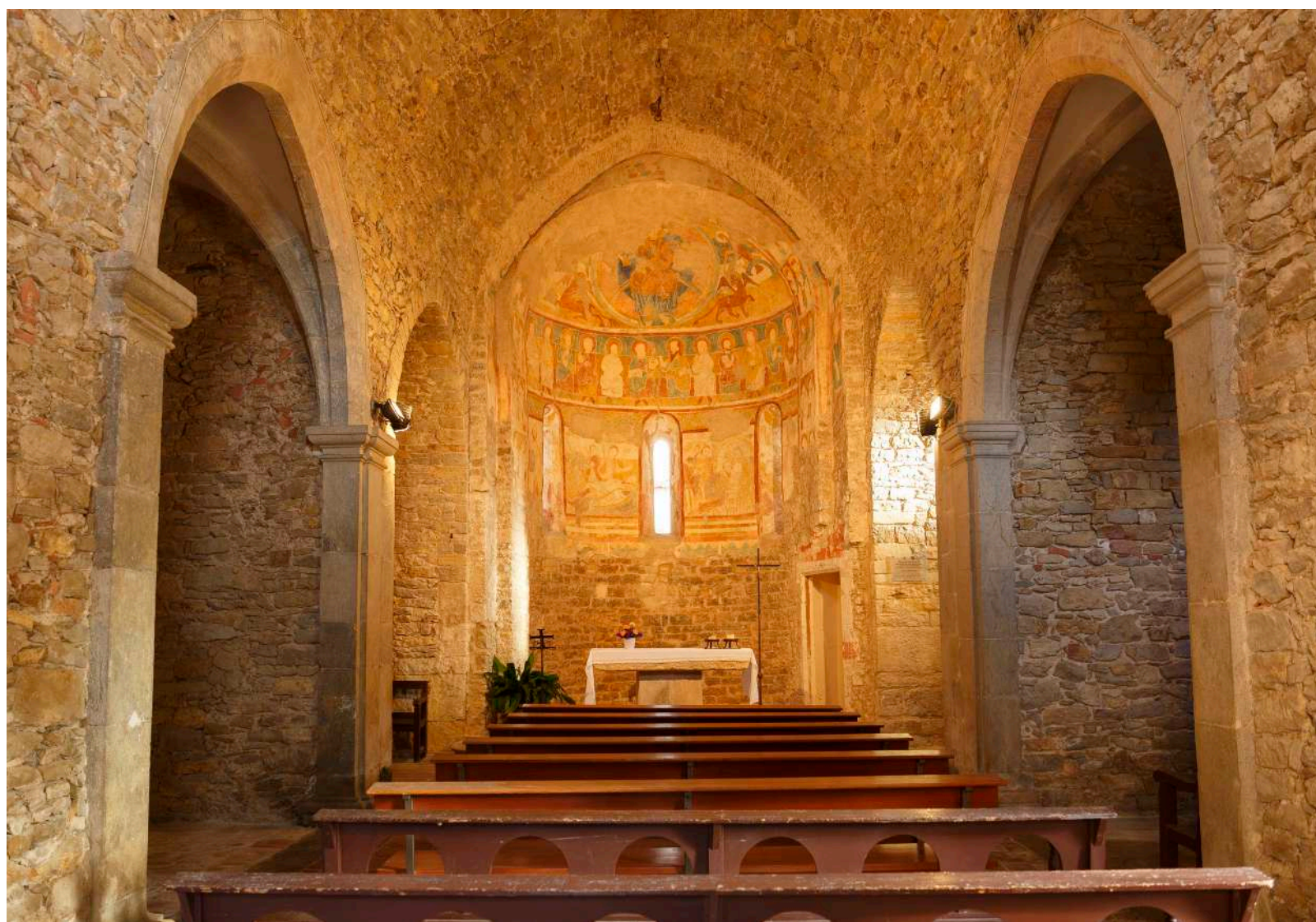
## El gran mural de Sant Pau

En el centro de la imagen podemos observar la *Maiestas Domini* o Cristo en Majestad, una imagen característica del arte románico, el cual se sitúa en el interior de una mandorla –la aureola en forma de almendra–. El pantocrátor está en posición de bendecir, sosteniendo un libro con la mano izquierda. A su alrededor se encuentran los cuatro animales que simbolizan a los evangelistas canónicos, lo que se conoce como el tetramorfo: el hombre o ángel asociado a Mateo, el toro para Lucas, el león para Marcos y el águila para Juan. Su disposición alrededor del centro es típica del siglo XI. Bajo estos elementos pictóricos se encuentran los doce apóstoles sentados en un banco continuo, todos ellos coronados por un nimbo, con Pedro y Pablo en el centro. El conjunto de la escena podría estar representando el juicio final.



En la parte inferior, situadas entre las tres ventanas del ábside, se pueden ver otras figuras representando los ciclos de la vida de San Pablo, tema poco frecuente en la iconografía catalana de esta época. Finalmente, en el intradós del arco triunfal, se pueden observar los veinticuatro ancianos del libro del Apocalipsis, vestidos de blanco y con coronas nimbadas, y el Cordero de Dios coronando la escena. Los ancianos, distribuidos en parejas, aparecen arrodillados ofreciendo copas e instrumentos musicales.

El conjunto pictórico se enmarca tradicionalmente dentro de la corriente neobizantina –más por los temas tratados que por el estilo de las pinturas– que se extendió por el territorio a finales del siglo XII y principios del XIII. Un periodo de transición entre el arte románico y el gótico, hecho que dificulta su datación e interpretación, ya que aún no estaba plenamente definido. Los temas tratados parecen indicar que el mismo taller se encargó de realizar también las pinturas de Sant Feliu de Boada. Las pinturas fueron restauradas el año 2005, corrigiendo la restauración que se realizó en 1940 y recuperando su aspecto original.




Fuente: Archivo municipal de Palau-sator.

Vista general del interior de la iglesia con las pinturas en el ábside. En la página anterior, la *Maiestas Domini* rodeada de los animales simbólicos y con los doce apóstoles debajo. ▲



## Bienes Culturales de Interés Nacional y Bienes Locales Protegidos

1. Iglesia de San Pablo de Fontclara (s. X-XI)
2. Pinturas murales (s. XII)

A large, light orange, stylized number '3' is positioned on the left side of the page, serving as a background element for the text.

# Sant Julià de Boada





## El condado de Empúries

En el siglo IX la división administrativa del imperio Carolingio repartió el territorio catalán en distintos condados. Las tierras correspondientes al actual Alt Empordà y el norte del Baix Empordà, quedaron organizadas en torno al condado de Empúries; el resto de tierras de esta zona eran feudos y subfeudos del Obispado de Girona.

Las primeras referencias que se encuentran del condado datan del año 812, con Ermenguer como primer conde en el año 813. En 1402 quedó integrado en la Corona de Aragón por orden del rey Martín el Humano. El Condado de Empúries, se convirtió en uno de los territorios más insurgentes con el poder real y uno de los últimos en incorporarse a la Corona de Aragón. Estas disputas dieron lugar a curiosos episodios, como la construcción del inacabado castillo del Montgrí o la desviación del caudal del río Ter por parte de los condes de Empúries

## Un templo prerrománico

A pesar de sus reducidas dimensiones, Sant Julià atesora una importante iglesia prerrománica, una de las estructuras de este estilo mejor conservadas de la comarca y alrededores.

Muy cerca de Palau-sator, a poco más de un kilómetro en dirección al este, llegamos al pequeño núcleo de Sant Julià de Boada. Sant Julià celebra su Fiesta Mayor el 4 de julio, a la vez que la población vecina de Sant Feliu de Boada. La documentación histórica más antigua hace difícil recorrer su historia, ya que suele confundirse con el núcleo de Sant Feliu debido al topónimo de Boada. Afortunadamente, algunos textos de época medieval se refieren a Sant Julià como Boadella permitiendo su distinción. Como

Fuente: Archivo municipal de Palau-sator. Fondo Frigola-Majó.



Fuente: Archivo municipal de Palau-sator. Fondo Frigola-Majó.



Los diferentes núcleos que conforman el municipio siempre han estado ligados al sector primario, actividad fundamental del lugar todavía hoy en día. En las imágenes, campesinos durante los trabajos de la siega del trigo en 1953. ▲

por ejemplo un documento de venta del año 1196 en el que el abad de San Benito de Castres vendió al abad de Santa María de Amer una masía situada en San Julián de Buadela, entre otras posesiones.

Uno de los principales puntos de interés de esta aldea es su iglesia, que a pesar de sus reducidas dimensiones representa una de las estructuras prerrománicas más importantes y mejor conservadas de la comarca y alrededores, con una serie de elementos que recuerdan a la arquitectura mozárabe. La ruta cicloturística del Pirinexus atraviesa el pueblo por las afueras y permite disfrutar de su entorno natural de gran belleza.

## Iglesia de Sant Julià

### Una joya prerrománica

Es difícil distinguir, en la documentación más antigua, entre las parroquias de Sant Feliu y Sant Julià, ya que únicamente se hace referencia al topónimo de Boada. De Sant Julià puede deducirse que funcionó como parroquia en época medieval hasta el año 1734, momento en que debido al mal estado de conservación perdió esta categoría. Con la desamortización de Mendizábal en 1835 pasó a manos privadas hasta 1931, momento en que fue declarada monumento nacional. En 1958 fue adquirida por la Diputación de Girona y restaurada en 1982, momento en que se restauró el culto. El edificio, posiblemente anterior al siglo X y de origen carolingio, es una de las estructuras prerrománicas más importantes y mejor conservadas de la comarca, a pesar de sus reducidas dimensiones. Con una única nave y ábside trapezoidal, destacan sus dos arcos de herradura interiores que recuerdan al estilo mozárabe. La ausencia de una fachada principal, la puerta de acceso situada en un lateral y las ventanas muy estrechas y altas también parecen indicar esta influencia mozárabe. Por las características del templo, parece que podría haber sido construido en dos fases, quizás no muy lejanas en el tiempo, siendo el ábside y el primer tramo de la nave la parte más antigua. En la parte más alta se encuentra el presbiterio, accesible a través de dos

escalones. El suelo es irregular y está formado por losas de piedra arenisca de forma rectangular, seguramente se trata del suelo primitivo. Coronando el templo encontramos un campanario de espadaña de tres pilares sin arcadas.


Fuente: Archivo municipal de Palau-sator.



Fuente: Archivo municipal de Palau-sator.



Arriba, exterior de la iglesia de Sant Julià de Boada. El edificio no tiene fachada principal y se accede a través de una puerta lateral. Debajo, interior de la iglesia con uno de sus característicos arcos de herradura.

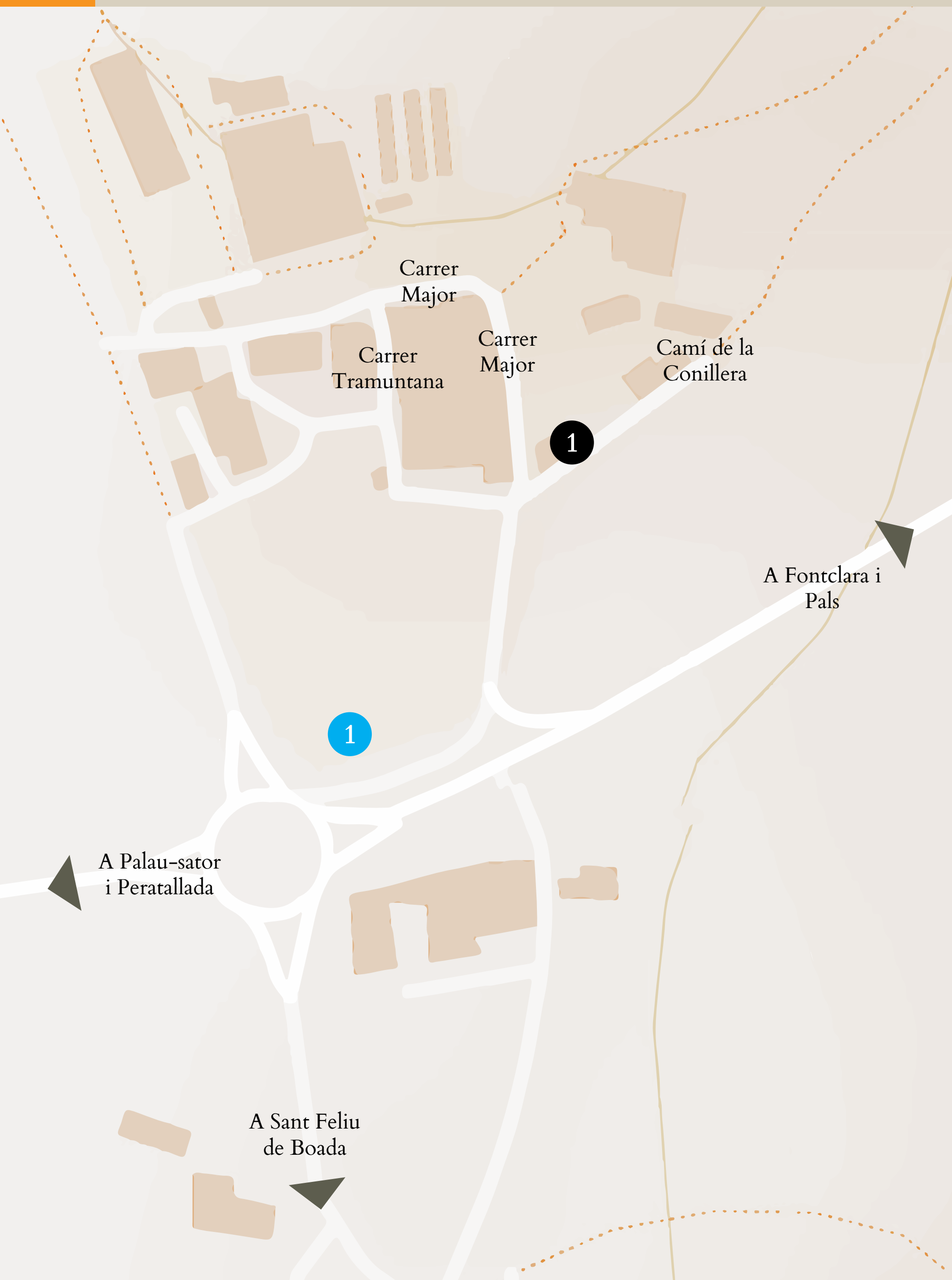


*“Quan era jove, vaig sentir dir que a Sant Julià de Boada, que és a l’Empordà Petit i molt a prop del meu poble, hi havia una església visigòtica, en una casa del poble, que utilitzaven per quadra d’animals.”*

Josep Pla

<sup>4</sup>Josep Pla dice que cuando era joven sintió que en Sant Julià de Boada, que está en el pequeño Empordà y muy cerca de su pueblo, había una iglesia visigótica en una casa del pueblo, destinada a alojar animales.





## Bienes Culturales de Interés Nacional y Bienes Locales Protegidos

1. Iglesia de Sant Julià de Boada (s. IX)



Sant Feliu  
de Boada



## L'arribada del turisme

En el siglo XVIII se produce un incremento general de la población gracias a las mejoras en la higiene y la sanidad, así como un aumento de la producción de alimentos.

Esta nueva población no habría podido dedicarse en su totalidad a trabajar las tierras, pero la aparición de la industria corcho-tapera permitirá emplear a estos excedentes de mano de obra.

Aunque el corcho ya fue explotado en época romana y medieval, será a finales de la Edad Moderna cuando se consolidará esta industria de forma organizada. En el Empordà destacaron las poblaciones de Sant Feliu de Guíxols, Palamós y Palafrugell, tanto en número de obradores y fábricas como de trabajadores. Esta industria se mantuvo hasta la llegada del turismo de masas en los años sesenta.

La apertura del régimen franquista permitió que la población europea se dirigiera hacia la Península en busca de sol y playa, atraída por el clima y los bajos precios. En la actualidad el turismo es una de las principales actividades y la zona ampurdanesa sigue siendo un importante destino donde disfrutar del patrimonio cultural, la gastronomía local –conocida como la cocina de mar y montaña– y las paradisíacas playas de la Costa Brava.

## Historia, gastronomía y naturaleza

La iglesia tardogótica de Sant Feliu, del siglo XVI, sirvió de fortaleza en el pasado y posee un conjurador desde donde los sacerdotes intentaban influir en los fenómenos meteorológicos.

Situado a unos tres kilómetros del pueblo de Palau-sator se encuentra el núcleo de Sant Feliu de Boada, en la parte más baja de los contrafuertes de las Gavarras, rodeado de campos y con el macizo del Montgrí dominando al norte. En Sant Feliu destaca su iglesia tardogótica construida en el siglo XVI, su oferta de restaurantes y el maravilloso entorno natural ampurdanés. El pueblo es accesible también a través de la ruta cicloturística del Pirinexus, convenientemente señalada a lo largo de todo su recorrido. Sant Feliu celebra su Fiesta Mayor el día 4 de julio.



Fuente: Archivo municipal de Palau-sator. Fondo Roig.



Fuente: Archivo municipal de Palau-sator. Fondo Ribot.



A dalt, les antigues escoles de Sant Feliu amb la professora i la mainada estudiant, l'any 1937. A sota, veïns de Sant Feliu amb un carro el 1961. ▲

De la misma forma que en el caso de Palau-sator, los primeros documentos que hacen referencia al núcleo de Sant Feliu datan de época medieval. La primera noticia documental de este lugar la encontramos en el año 994, cuando los condes Ramon Borrell y Ermessenda hacen la donación a la sede de Girona de unos alodios situados *in terminio de Buada uel in parrochia Sancti Felicis*, es decir, en la parroquia de Sant Feliu de Boada.

## Iglesia de Sant Feliu

### Una iglesia fortificada

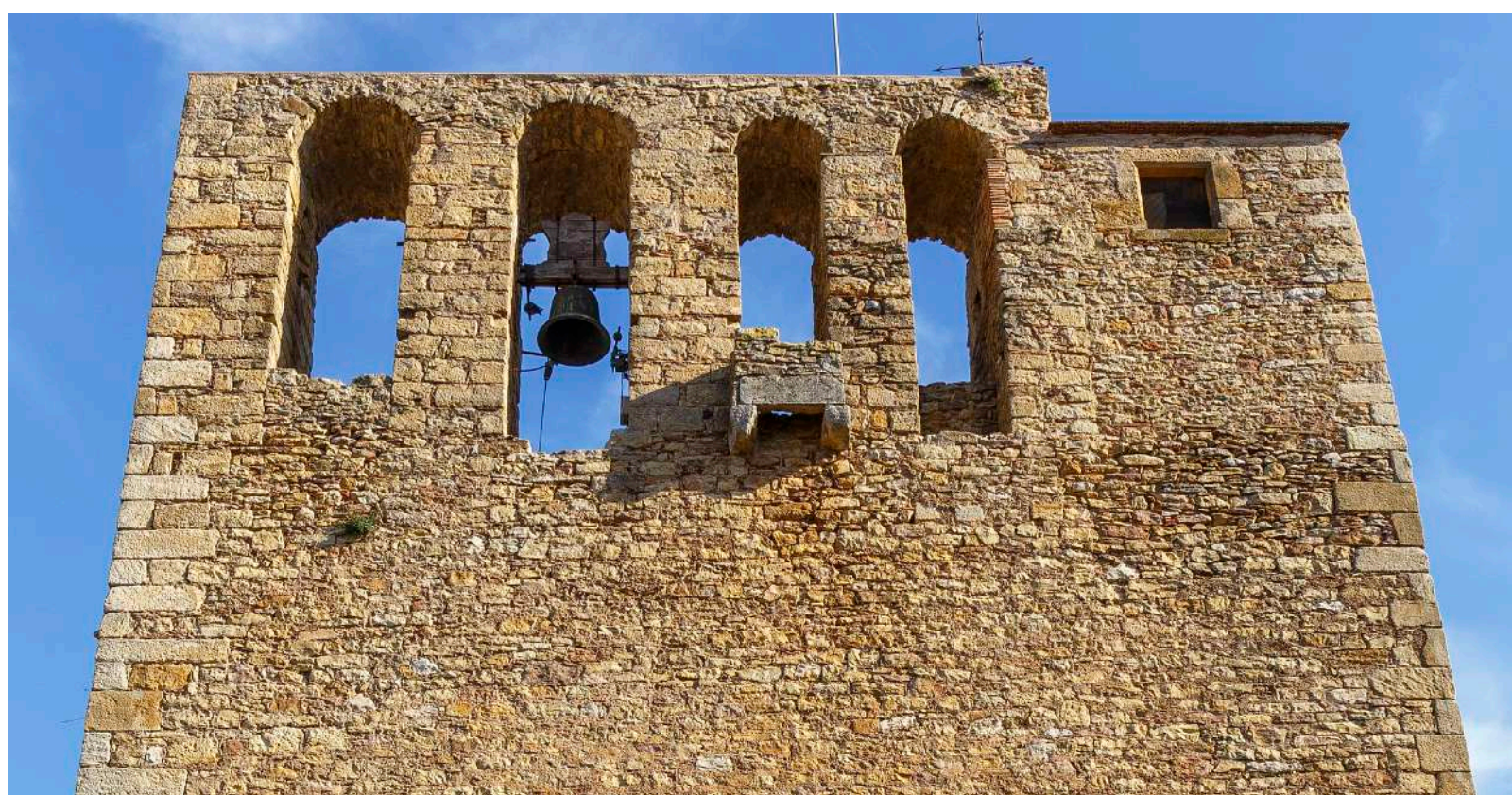
La documentación donde aparece el topónimo de Boada a veces no permite distinguir si hace referencia a las poblaciones de Sant Feliu o a Sant Julià, ambas de Boada. Por ese motivo es difícil reseguir la historia de estos lugares en la documentación más antigua. A pesar de ello, sí que puede conocerse la fecha de la primera referencia documental que encontramos con seguridad, el año 994, momento en que se menciona la cesión de unos alodios –tierras libres de derechos– de la parroquia de Sant Feliu de Boada, en aquel tiempo *Sancti Felicis de Buada*.

Cuanto más nos acercamos en el tiempo, la diferenciación entre los dos lugares se hace más presente, siendo más sencilla la tarea de distinguirlos. En 1289 encontramos referencias a la iglesia de *Buada* –Sant Feliu– y al templo de *Buadella* –Sant Julià –. En 1632, en un listado de parroquias, también hay constancia de la inclusión de Pantaleu dentro de la parroquia de Sant Feliu de Boada. En 1638, ambas parroquias quedaron unidas hasta 1734, momento en que la de Sant Julià, a causa de su mal estado de conservación, dejó de funcionar como tal.

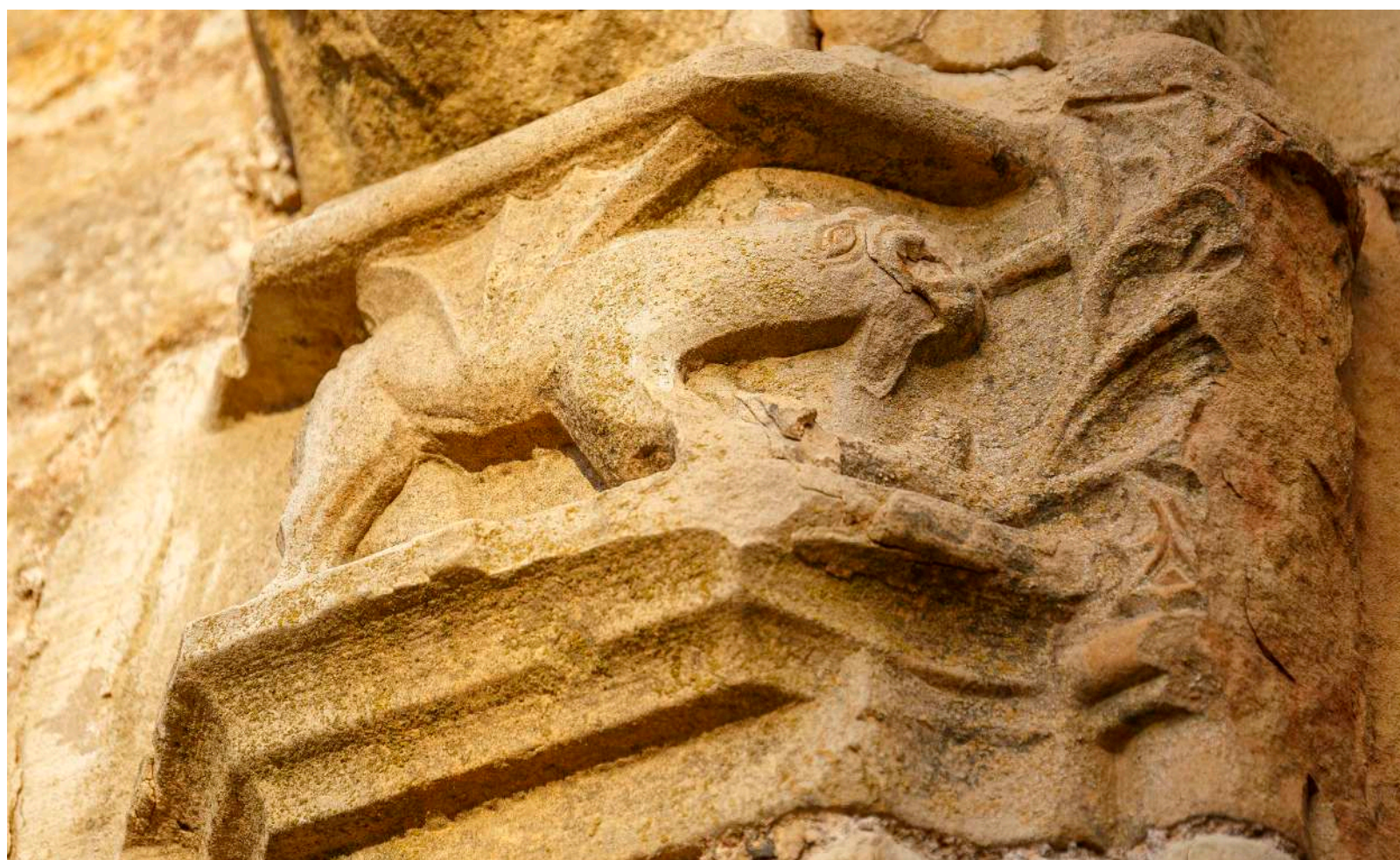
Podemos afirmar con seguridad que la actual iglesia de Sant Feliu de Boada data del siglo XVI, con las capillas laterales edificadas en el XVII. Se trata de un edificio de estilo gótico tardío, con una única nave y ábside poligonal. A finales del siglo XX aún se conservaban algunos vestigios del anterior templo románico, en concreto los restos de un ábside que podría haber sido construido hacia el siglo XI. Coronando el actual edificio encontramos un campanario de

espadaña con cuatro arcos de medio punto y un esconjuradero o conjuraderos –lugar donde se resguardaba el sacerdote para ahuyentar el mal tiempo o provocar tormentas mediante sus oraciones–. El maticán situado en la fachada principal –estructura básica defensiva desde la cual se podía atisbar al enemigo o lanzar piedras o aceite hirviendo– y los restos de otros dos situados en el ábside, indican que el edificio se utilizó también como fortaleza. En la portalada de acceso al templo hay un relieve de un león alado, un elemento muy habitual en la iconografía cristiana de época medieval.


Fuente: Archivo municipal de Palau-sator.



Fuente: Archivo municipal de Palau-sator.



Arriba, detalle del campanario, el maticán y el comunidor; debajo, restos de las impostas decorativas esculpidas con forma de león alado. ▲



*“Les Gavarres, totes un  
alzinar, a l’hora de la  
posta quan el sol les besa  
de biaix, semblen de  
vellut. Em vaig trobar,  
doncs, davant d’un dels  
paisatges més dolços de  
Catalunya.”*

Mercè Rodoreda

<sup>5</sup> La escritora habla de la puesta de sol que transforma el macizo de las Gavarres en terciopelo. También es para ella uno de los paisajes más dulces de Cataluña.



(6)

**GOBIERNO CIVIL DE GERONA**  
SECRETARIA GENERAL

Fecha : 8 de Julio de 1.980  
Sección : Administración Local. (2.0.)  
Negociado : Personal y Régimen Jurídico de las Corporaciones Locales (2.0.4.)  
N.º Salida : 22753  
N/Ref. : JIA/ac  
S/Ref. :

90  
14.7.1980

Asunto DISOLUCION ENTIDAD LOCAL MENOR DE SAN FELIU DE BOADA

El Excmo. Sr. Subsecretario del Ministerio de Administración Territorial dice a este Gobierno Civil lo siguiente:

" Visto el expediente instruido para la disolución de la Entidad Local Menor de San Feliu de Boada, perteneciente al municipio de Palau-Sator (Gerona).

RESULTANDO: Que con fecha 16 de noviembre de 1.976, la mayoría de los cabezas de familia residentes en la Entidad Local Menor de San Feliu de Boada, término municipal de Palau Sator provincia de Gerona, dirige comunicación al Presidente de la Junta Vecinal de la citada Entidad Local Menor en el sentido de expresar la necesidad de que se disuelva la misma, por carecer de los indispensables recursos para su funcionamiento por lo que interesan la incoación del correspondiente expediente de disolución. concurriendo los notorios motivos de necesidad económica y administrativa exigidos por el art. 28 de la Ley de Régimen Local.

RESULTANDO: Que los firmantes del referido escrito -- constituyen el noventa por ciento de los inscritos en el Padró Municipal de habitantes, según certificación de la Secretaria del Ayuntamiento de Palau-Sator (Gerona).

RESULTANDO: Que la Junta Vecinal de la E.L.M. de San Feliu de Boada, en Pleno y en sesión extraordinaria celebrada el día 19 de noviembre de 1.976, adoptó el acuerdo de prestar conformidad a la disolución de la E.L.M. reseñada, así como elevar el expediente al Ayuntamiento de Palau-Sator.

RESULTANDO: Que el Ayuntamiento de Palau-Sator en sesión plenaria de carácter extraordinario, con quorum legal, celebrada el día 21 de noviembre de 1.976, adoptó acuerdo en el sentido de considerar procedente la disolución de la Entidad Local Menor citada anteriormente, y que se interese del Gobierno una resolución declarando disuelta dicha Entidad, motivada por la carencia de recursos, indispensables para su normal funcionamiento.

RESULTANDO: Que fué expuesto al público el acuerdo -- municipal mediante inserción en el Boletín Oficial de la Provincia del anuncio de información pública correspondiente y colocación de anuncio en los lugares de costumbre, sin que se produjesen reclamación alguna durante el plazo legal concedido.

FAIG CONSTAR que aquesta fotocòpia reproduceix fidelment l'original 15 MAIG 1997 PALAU-SATOR de 19 de 1980

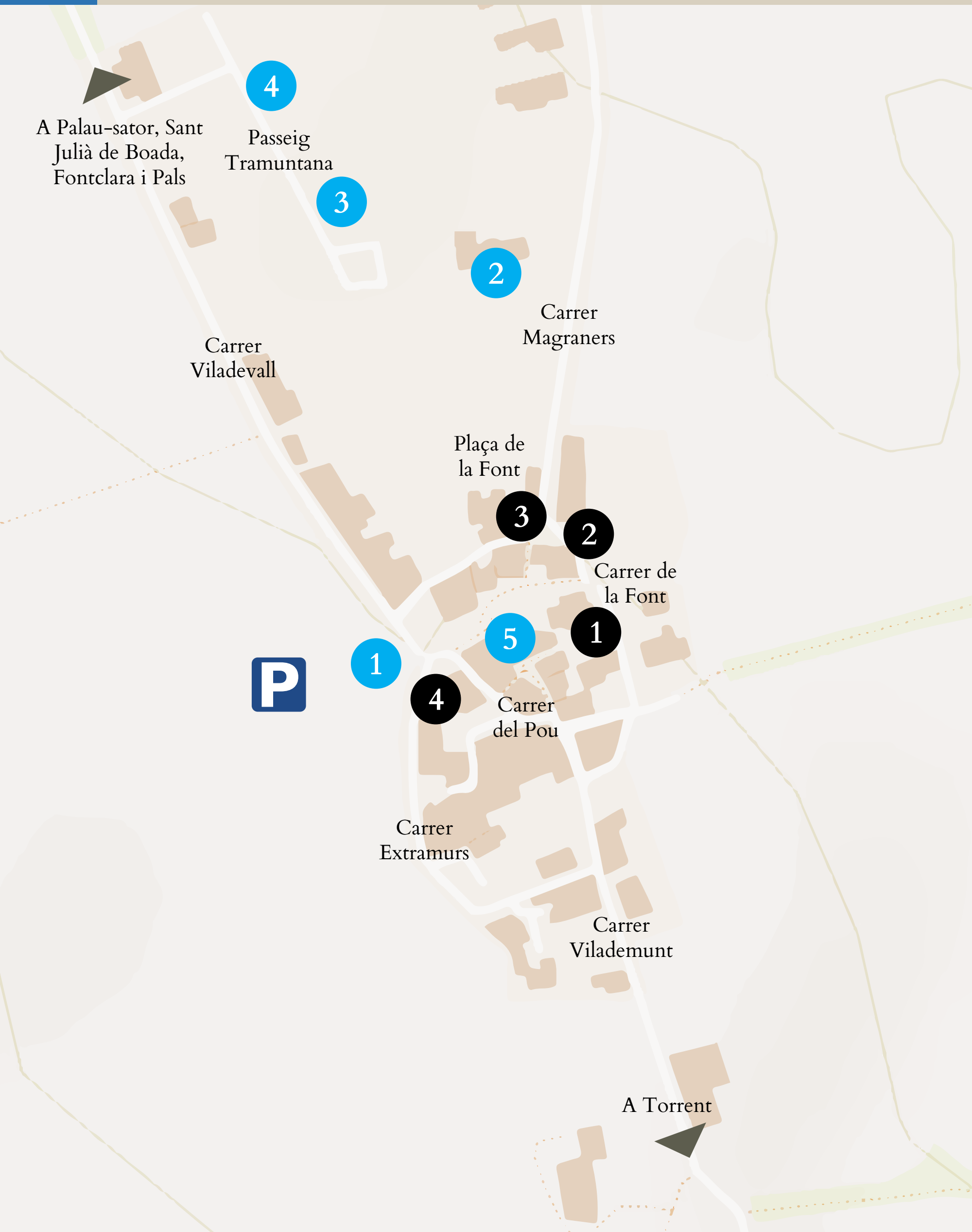
**AJUNTAMENT DE PALAU-SATOR**  
(Baix Empordà) PROXY

Mod. S.G.-2.0.4.  
2 - 11 - 78  
1.000 ejemplares

Fuente: Archivo municipal de Palau-sator.

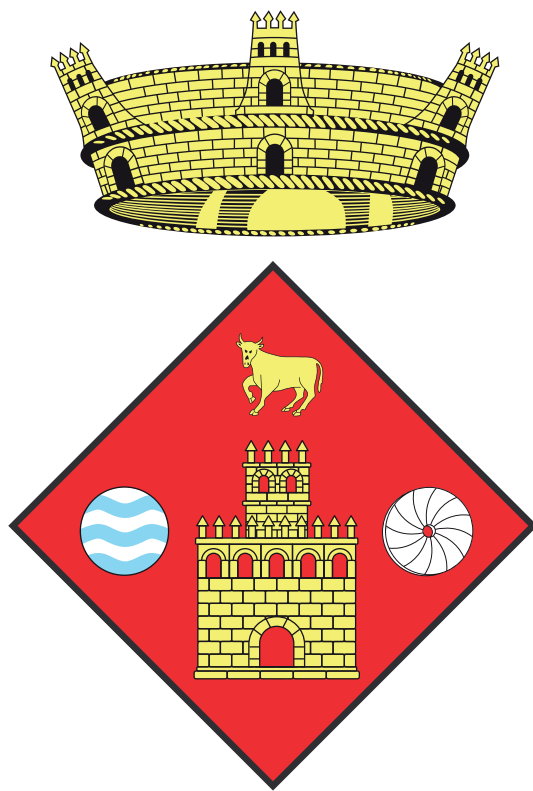
A lo largo de los siglos, los actuales núcleos que conforman el municipio de Palau-sator han sido los mismos, excepto durante un breve período de tiempo en el que Sant Feliu de Boada se convirtió, en 1934, en Entidad Local Menor.

Mantuvo esta categoría hasta su disolución en 1976.



## Bienes Culturales de Interés Nacional y Bienes Locales Protegidos

1. Iglesia de Sant Feliu de Boada (s.XVI)
2. Fragmento de muro (s. X)
3. Fuente
- Museos
4. “Una Mirada” - Espacio de Arte



# Ayuntamiento del Municipio de Palau-sator

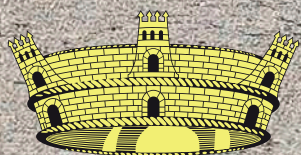
Plaça de l'Ajuntament, s/n.

17256 Palau-sator

Tel. 972 63 41 32 - Fax 972 63 47 06

e-mail: [ajuntament@palau-sator.cat](mailto:ajuntament@palau-sator.cat)

web: [www.ddgi.es/palau-sator](http://www.ddgi.es/palau-sator)



# Municipio de Palau-sator

Ruta histórica y lugares de interés