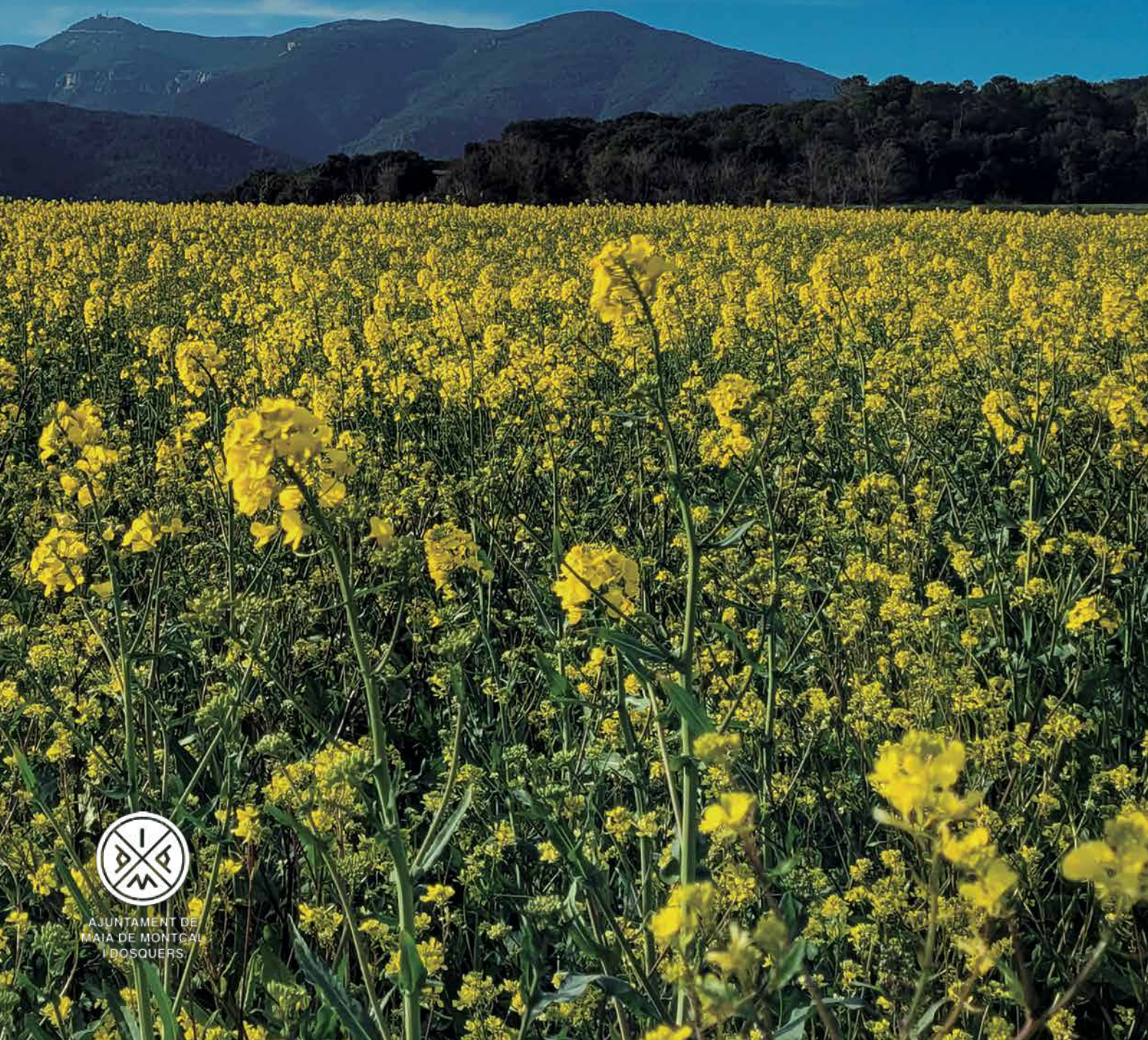


# Maliana

Revista de Maià de Montcal i Dosquers  
Primavera 2022

# N18



AJUNTAMENT DE  
MAIÀ DE MONTCAL  
I DOSQUERS



# Índex Editorial

02   Serveis
03   Editorial
04   Informació Municipal
11   El poble en viu
22   Casal del poble
26   Fem petar la xerrada
29   Medi ambient
35   CC Pedal Maià
38   CE Maià
39   Mas Teixidor
42   ADF
44   Salut
46   Gastronomia

Editat per: Ajuntament de Maià

Redacció: Regidoria de Maià (continguts)  
i Dolors Olivé (coordinació i periodisme)

Portada: Fotografia de Joan Gainza

Fotografies: Carme Alsina, Roger Baig, Enric  
Costa, Joan Gainza, Pere Juanola i Joan Noguera

Disseny i maquetació: Martí Riu

Impressió: Impremta Pagès  
Tel. 972 42 01 07 - [www.impremtapages.com](http://www.impremtapages.com)

Dip. legal: GI-446-2007



**E**stem al darrer any del nostre compromís al capdavant de l'ajuntament i us volem agrair la confiança que ens vàreu dipositar a les darreres eleccions, comicis que van reflectir un augment de la participació i, per tant, una major implicació del poble en comparació d'anys anteriors. Per això vull recordar-vos que sempre hem intentat complir, amb recursos justos, amb capacitats grans i amb un nivell alt d'exigència, els serveis amb compromís i responsabilitat, en tot allò que vam programar per aquests darrers quatre anys i que ha estat possible realitzar:

- Asfaltatge del darrer tram cap a l'ermita de Santa Magdalena.
- Portada en alta d'aigua potable a Bruguers i Urbanització del Molí d'en Llorenç.
- Canvi de lluminàries de baix consum als Carrers de Sant Vicenç i Nostra Senyora del Mont.
- Pista esportiva de platja, substitució dels coronaments de les piscines i enguany la construcció d'una pèrgola, amb la propera modificació de tota la instal·lació elèctrica de la zona esportiva, així com el condicionament dels vestuaris, reg de la gespa, noves tanques i malles perimetrals del camp de Futbol, properament una nova il·luminació, instal·lació d'un desfibril·lador fixa, etc.
- Obres a les escoles municipals amb el canvi de finestres, nou paviment, insonorització, nous lavabos i el projecte de la futura cuina-bar.
- Propera i imminent obra de millora de la 1a fase del carrer Girona que comprendrà principalment la urbanització de la cruïlla del sector de Can Pep vila i parc infantil, amb una superfície de 2.075 m<sup>2</sup> carrer avall fins a arribar a tocar la casa de La Torre i que preveiem es pugui iniciar abans d'aquest estiu.
- Redacció del projecte de la 2a fase del carrer Girona.
- Eixamplament i condicionament del primer tram de la carretera d'accés al poble GI-V-5235 i, si tot va bé, la imminent obra de continuïtat del darrer tram des de Can Pagès fins a l'entrada del poble, obra que realitzarà la Diputació de Girona.
- Propera rehabilitació de la teulada dels nínxols del cementiri de Maià de Montcal.
- I d'altres petites obres o instal·lacions com la instal·lació de diversos punts de WiFi d'alta velocitat aprofitant la iniciativa WiFi4EU, la pista bikepark, noves porteries al pati de les escoles, bancs públics, etc.

A part de les obres i infraestructures que hem pogut realitzar amb els escassos recursos i que són molt materials, no ens podem oblidar dels serveis oferts al poble per millorar el benestar de les persones agraint, com no seria d'una altra manera, la col·laboració incondicional de molta gent del poble. Amb aquestes actuacions, necessàries i alhora gratificants, hem pogut aconseguir satisfactòriament fites que han estat i són de caràcter social, com l'atenció a les persones i salut amb l'atenció individualitzada amb acompanyament i seguiment a la gent gran, àpats a domicili, millores en els serveis del dispensari municipal, hem pogut ajudar i veure executades diferents activitats i compromisos, com el pla municipal de joventut, els casals d'estiu, les colònies d'estiu, les brigades municipals així com les ajudes per eliminar diferents mancances socials, com el de l'habitatge, etc.. I, malgrat que la pandèmia ens ha portat a vegades a viure situacions de privacitat o mancances per organitzar diferents festes i trobades, hem seguit sempre al vostre costat per ajudar a qui ho necessitava.

Us desitjo molta salut, bona festa i bona convivència.

Joan Gainza  
Alcalde

# Informació Municipal

Els resums dels Plens de l'ajuntament de Maià de Montcal de l'any 2021-22, es poden consultar a la web municipal [www.maia.cat](http://www.maia.cat).

També estan a disposició en format paper a l'ajuntament, en horari d'oficina.

# MILLORES I SUBVENCIONS AL MUNICIPI 2021-22

## SUBVENCIONS DE LA DIPUTACIÓ DE GIRONA 2021

### PLA A L'ACCIÓ 2021-2023

#### LINIA 1 — Comptabilitat energètica i control dels subministraments elèctrics.

Per aquest 2021-2023, es proposa la continuïtat d'aquest servei, a través d'un nou programa que té unes millors prestacions i automatitza moltes tasques i permetrà una major dedicació a analitzar i optimitzar els subministraments, per tal d'anar controlant la despesa energètica de l'ajuntament i analitzar-ne l'evolució, tant pels augments com reduccions i també analitzar les accions del PAES que s'executin i verificar si es produeixen els estalvis previstos.

En data 16 de febrer de 2021 l'Ajuntament de Maià de Montcal es va adherir al PAESC que ha de fixar els objectius per a l'any 2030.

#### LINIA 3 — Millora de l'eficiència energètica del Camp de Futbol municipal.

Millora de l'eficiència energètica dels edificis municipals, concretament al Camp de Futbol, consistent en una implantació d'enllumenat LED.

#### LINIA 7 — Punts d'informació energètica municipals adreçats a la ciutadania - Programa GarrotxaDomus.

El programa GarrotxaDomus proporciona una solució eficaç per lluitar contra el canvi climàtic i millorar el benestar de les famílies promovent habitatges més confortables, saludables i eficients. El programa a través de l'oficina de finestreta única proporciona un assessorament integral:

tècnic, administratiu i financer a tots als habitatges del municipi, així com genera demanda per tal d'incrementar la ràtio de rehabilitació energètica del municipi, anualitats 2022 i 2023.

#### ✓ Subvencions per a inversions municipals en cementiris

**Arranjaments diversos al cementiri municipal Rehabilitació de coberta, construcció ossera i arranjament del paviment.**

Les actuacions previstes d'arranjaments diversos al cementiri per rehabilitació de coberta, construcció d'ossera i arranjament del paviment, corregeixen deficiències greus del cementiri, que necessiten que s'hi actuï imminentment perquè suposen un perill per a les persones i provoquen patologies en els elements constructius del cementiri; i les deficiències greus amb relació a l'accessibilitat del recinte del cementiri; i la necessitat de poder disposar d'una Ossera general.

### ESPORTS

#### ✓ Programa anual de promoció activitat fisicoesportiva

S'han realitzat curssets de natació per a totes les edats d'ensenyament i/o perfeccionament pel foment de la pràctica de l'esport de natació, durant els mesos d'estiu, juliol i agost de 2021.



Els grups s'han separat segons les edats i el seu nivell, i segons si era iniciació o necessitaven ensenyament o perfeccionament de natació.



## PROGRAMA D'INVERSIONS

### ✓ Arranjaments de la zona de platja i perímetre dels vasos de la piscina municipal

Arranjament de la zona de platja i perímetre dels vasos de la piscina municipal, l'actuació ha consistit en arrancada i substitució puntual del paviment antilliscant de la zona de platja al voltant de la piscina gran que estava en més mal estat.

Resultats de l'objecte subvencionat positius, atès que s'ha millorat alguns punts del paviment que estaven esquerdats i aixecats i comportaven un perill.

## FONS DE COOPERACIÓ ECONÒMICA, CULTURA, NOVES TECNOLOGIES I CAMINS 2021

### ○ DESPESES CORRENTS

Manteniment de camins consistent en arranjament de camins municipals.

Enllumenat públic del municipi de Maià de Montcal.

Recollida de deixalles del municipi de Maià de Montcal.

Resultats molt positius, atès que aquestes subvencions són molt beneficioses per sufragar les despeses de manteniment de camins, enllumenat públic i recollida deixalles, serveis necessaris que s'han de prestar al municipi.

### ○ DESPESES DE MANTENIMENT DE CAMINS

Actuacions en camins municipals consistents en desbrossament dels marges dels camins.

### ○ DESPESES PER NOVES TECNOLOGIES

Adquisició de material informàtic per l'ajuntament consistent en SYNOLOGI DS220 + servidor NAS 2x, HD intern seagate 3.5", SAI cyberpower, webcam leotec, Logitech, micosoft office 365, altaveus logitech S120, HD intern kingston 2.5.

### ○ DESPESES PER ACTUACIONS CULTURALS

Adquisició del diari El Punt Avui pel fons documental i comunicació cultural.

Publicitat d'actes culturals a Olot TV.

Adquisició de llibretes artesanals per la Festa de la Vellella.

Adquisició de dos focus LED amb bateria celler 20w 6500K i suport trípode celler regulable per les festes i actes del municipi.

Durant l'exercici 2021 s'han dut a terme en el municipi de Maià de Montcal les actuacions culturals següents:

- **Aplec de Sta Magdalena:** Sardanes amb la Cobla Vila de la Jonquera.
- **Festes d'estiu:** Espectacle infantil del Circ Hopa-li a la piscina municipal.
- **Havaneres a piscina:** Cantada d'havaneres i cançons amb el grup Son de l'Havana.
- **Concert de fi d'estiu:** amb el grup Kilombo.
- **Coral amb Veus de l'Estany** per la festa de la Vellesa.

### ✓ Subvenció d'inversió 2021 de la Diputació de Girona

Adquisició d'un vehicle per a la brigada municipal consistent en un Renault Kangoo.

Adequació de la zona esportiva entre la piscina i camp de futbol, realitzant un circuit de terra bike park, il·luminació exterior, tanca texana i mobiliari urbà (taula de picnic i bancs).

### ✓ Subvenció per a projectes de gestió de documents i arxius dels ajuntaments de les comarques gironines 2021

**Projecte de tractament arxivístic de part del Fons documental de l'Ajuntament de Maià de Montcal.**

El Projecte de tractament arxivístic de part del Fons documental ha consistit tal com es descriu en l'informe tècnic adjunt, en treballs de conservació, restauració de neteja i adequació del Fons documental de l'Ajuntament de Maià de Montcal, dipositat a l'Arxiu Comarcal de la Garrotxa.

### ✓ Altres

**Pèrgola piscina.** S'ha instal·lat una pèrgola a la piscina municipal.



## SUBVENCIÓ EXTRAORDINÀRIA DE LA DIPUTACIÓ DE GIRONA

"PROJECTE D'OBRES DE MILLORA DEL CARRER GIRONA 1a Fase" de Maià de Montcal.

### ✓ Subvencions de Dipsalut i tallers

#### AIGUAGIM



## TALLER DE TÈCNiques DE RELAXACIÓ

# TALLER DE TÈCNiques DE RELAXACIÓ

- LLOC: Casal del poble de Maià de Montcal
- DIA: Dijous dia 16 de desembre de 2021
- HORA: 9.30h a 10.30h del matí
- PREU: gratuït
- TALLER a càrrec de la psicòloga Gemma Serrat i la fisioterapeuta Eulàlia Llorà

La relaxació allibera tensions, canalitza els estats anímics i emocionals i potencia l'autoconeixement i control de la gestió psico-corporal.



ORGANITZA:  Maià de Montcal AJUNTAMENT

REALITZAT:  EDAT 3 BESALÚ  
Centre de serveis per a la gent gran

COL·LABORA:  Consell Comarcal de la Garroxa



## TALLER DE NOVES TECNOLOGIES

### Tallers de noves tecnologies

Vols aprendre com funciona el mòbil, l'ordinador o la tauleta?

Als tallers podrem aprendre coses com:

- Utilitzar el WhatsApp
- Consulta mèdica. Accés a La Meua Salut
- Jocs amb el mòbil, de memòria, etc.
- Fer tràmits
- Guardar les fotos i vídeos
- Buscar pàgines web, pel·lícules, música, etc.
- Correu electrònic @
- Fer la compra online
- Els riscos i avantatges de les noves tecnologies (contrasenyes, mesures de prevenció, de seguretat, etc.)

### Maià de Montcal Al Casal del Poble

Dimarts 9 de febrer (ANUL·LAT)

Propera sessió:

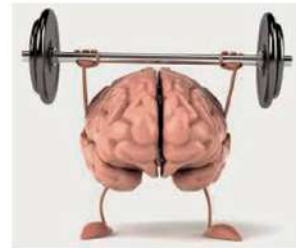
Dijous 3 de març de 10 a 12h



✓ Altres subvencions

## TALLER DE MEMÒRIA

# Taller Memòria



## Maià de Montcal

Dia: **dimarts** Hora: **18:00h**

Lloc: **Casal del poble**

Inici: **5 d'octubre de 2021**

Posa la teva memòria a prova!

Preu: 35,00€

Inscripcions a l'Ajuntament.

Organitza:

 EDAT 3 BESALÚ  
Centre de serveis per a la gent gran

 Dipsalut  
Organisme de Salut Pública  
de la Diputació de Girona

 Maià de Montcal  
AJUNTAMENT

SUBVENCIÓ PER AL SERVEI D'ÀPATS A DOMICILI

SUBVENCIÓ PER AL CONTROL DE PLAGUES  
DE ROSEGADORS AL MUNICIPI

## ✓ Subvencions dels programes de salut

- Programa de suport a la gestió i control de la salubritat de les instal·lacions de baix risc de transmissió de legionel·losi.
- Programa d'avaluació de la salubritat de les piscines d'ús públic.
- Programa de suport a la gestió de la salubritat de les piscines d'ús públic de titularitat i/o de gestió municipal.

## ✓ Subvenció per a inversions al Consultori municipal

- Adquisició de quatre cadires noves per la consulta del metge i infermer.
- Adquisició de material mèdic (electrocardiograf).

**SUBVENCIÓ DE LA GENERALITAT DE CATALUNYA  
 PER DANYS EN INFRASTRUCTURES I XARXA  
 VIÀRIA PEL TEMPORAL GLÒRIA**

**Que les activitats realitzades i els resultats obtinguts són:**

L'arranjament del passallís de Can Patai, amb l'extracció del paviment existent malmès i la realització d'un nou paviment de formigó per poder tornar obrir el trànsit amb seguretat.

## NAIXEMENTS 2021-22 A MAIÀ DE MONTCAL



**Martí Portella Mallofré 10/11/2021**



**Noah Avilés Ortés 22/01/2022**



## CALENDARI DE TRIBUTS DEL MUNICIPI DE MAIÀ DE MONTCAL EXERCICI 2022

MUNICIPI	TRIBUT	CALENDARI FISCAL	FRACCIONA	TRÀMIT	IMPORT FRACCIÓ
MAIÀ DE MONTCAL	IAE	1 SETEMBRE - 31 OCTUBRE	--	--	--
	IBIR	1 JUNY - 31 JULIOL	40-30-30%	INSTÀNCIA	90 €
	IBIU	1 JUNY - 31 JULIOL	40-30-30%	INSTÀNCIA	90 €
	IVTM	15 MARÇ - 15 MAIG	40-30-30%	INSTÀNCIA	90 €
	TAXCEM	15 MARÇ - 15 MAIG	--	--	--
	TAXCLAV	15 MARÇ - 15 MAIG	--	--	--
	TAXESC	15 MARÇ - 15 MAIG	40-30-30%	INSTÀNCIA	90 €



## «RETALLA LES VIOLÈNCIES, ENGANXA LES CURES»

Aquest 2021 des de tots els ajuntaments de la comarca hem tornat a estirar el fil de la campanya iniciada el 2020: “Retalla les violències, enganxa les cures”.

Una campanya que s’adreça al conjunt de la comarca i que pretén posar les cures i el bon tracte al centre de les relacions i reduir les violències i desigualtats.

En aquest context a Maià de Montcal es va presentar “Una nit d’humor amb Març Llinàs”.

### UNA NIT D’HUMOR AMB MARÇ LLINÀS

**Març Llinàs** (Palma 1994) és guionista, formador i el creador de l’únic podcast, “Mòbil, Cartera, Claus”, on la veu del presentador canvia a mesura que avancen els capítols. Utilitza el seu art per fer humor de les seves petites aventures com a noi trans. Les seves experiències personals li serveixen d’excusa per a qüestionar la construcció social del gènere i convidar-nos a reflexionar, en primera persona, sobre el nostre gènere.



## Campanya comunicativa i informativa per tal de reduir el nombre d'excrements de gossos a la via pública i fomentar la millora del civisme

### SI TENS UN GOS, HAS D'ASSUMIR RESPONSABILITATS

Ha d'estar lligat o tancat dins la propietat

A l'espai públic sempre ha d'anar lligat

Has de tenir cura que no molesti amb el seu comportament



Has de recollir els seus excrements

L'has de cuidar i alimentar correctament

L'has de censar al cens municipal d'animals i cal que tingui xip

Tothom que posseeixi animals censats, pot passar per l'Ajuntament a demanar un dispensador de bosses per col·locar a la corretja i així facilitar la recollida de les deposicions.

Sigues conscient que si no compleixes amb aquestes normes que marca l'Ordenança Municipal, podràs ser sancionat.



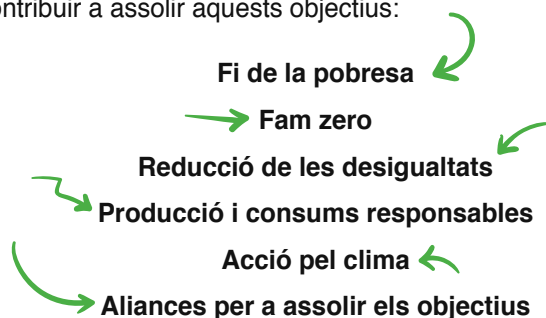
Maià de Montcal  
AJUNTAMENT

## GRAN RECAPTE D'ALIMENTS AL PETIT COMERÇ DEL 19 AL 27 DE NOVEMBRE

*Els veïns i veïnes de Maià de Montcal i Dosquers es van sumar al Gran Recapte d'Aliments col·laborant a l'APP de la Botiga del Poble.*

El 2021 es va fer una recaptació de **3.636.245 €** i hi van participar **8.500 persones voluntàries**.

La **Federació Catalana Bancs dels Aliments** treballen cada dia per contribuir a assolir aquests objectius:



**GRAN RECAPTE**  
BANCS DELS ALIMENTS



## IFTAR MUSULMÀ A MAIÀ DE MONTCAL

Divendres 29 d'abril de 2022

**E**nguany, l'abril ha sigut el mes del Ramadà, una de les pràctiques més importants de la religió musulmana, que principalment consisteix en fer un dejuni des de l'alba fins la posta de sol durant trenta dies. Però, sabem realment què simbolitza i quin significat té per a tota la comunitat musulmana?

Per conèixer i entendre com viuen aquesta celebració tant important per totes les persones musulmanes, divendres passat al vespre es va realitzar a les Escoles un **iftar musulmà**, que consisteix en fer el trencament del dejuni. Va ser un acte obert a tots els veïns de Maià en el que un grup de joves de Mas Teixidor van explicar en què consisteix el Ramadà: dejuni, oració i reflexió. Però sobretot, què significa per a ells: una oportunitat per demanar perdó, per poder pregar pel que volem millorar i un acte simbòlic de posar-se a la pell de les persones pobres que no tenen mitjans.

A més, l'**Associació de Dones Sudsaharianes Legki Yakaru** de Banyoles va col·laborar amb l'acte cuinant menjars i plats típics per a fer el trencament del dejuni: dàtils, empanades, cous cous, sopa, yuka... Hi havia molt menjar i tot era deliciós!



L'acte, organitzat per l'Ajuntament de Maià juntament amb el Centre d'acollida Mas Teixidor i les dinamitzadores cíviques del Consorci d'Acció Social de la Garrotxa i amb la col·laboració de l'Associació de Veïns de Maià de Montcal, va ser tot un èxit en el que ens vam reunir més de 30 persones, i una oportunitat de conèixer-nos, de compartir i apropar la realitat de la diversitat de Maià, que és la riquesa de tots els pobles.

**Núria Riera**

Tècnica de joventut de  
l'Ajuntament de Maià de Montcal

# El poble en viu

## FESTES DE NADAL 2020-2021

### Calendari d'activitats de NADAL

<b>7 de desembre</b> Taller de Manualitats Nadalènques Patchwork 17:30h a 19h Cal portar fil, agulla i tisores.	<b>18 de desembre</b> <b>CAGA TIÓ</b> A la Plaça de l'Host d'en Patllari. Programa a part.	<b>2 de gener</b> Taller de fanalets Al Casal del Poble Programa a part.
<b>Diumenge 12 de desembre</b> <b>LA MARATÓ</b> 12:00h Sortida de la Zona Esportiva Visite guiada Ermita Sant Prim Programa a part.	<b>21 de desembre</b> Taller de Manualitats Nadalènques Felle 17:30h a 19h Cal portar fil, agulla i tisores.	<b>2 de gener</b> <b>QUINA DEL CLUB ESPORTIU MAIÀ</b> A les escoles.
<b>14 de desembre</b> Taller de Manualitats Nadalènques Felle 17:30h a 19h Cal portar fil, agulla i tisores.	<b>26 de desembre</b> Exposició fotogràfica dels Pastorets a Maïa de Montcal. Del 26 de desembre al 6 de gener. Al Casal del Poble.	<b>5 de gener</b> <b>Campament Reial</b> A la Plaça de l'Església de Sant Vicenç. Programa a part.

### GRAN CAGADA DEL TIÓ A MAIÀ DE MONTCAL

QUAN? DISSABTE 18. A LES 12:00  
 ON? A LA PLAÇA HORT D'EN PATLLARI

DILLUNS ARRIBARÉ A MAIÀ...PORTEU-ME MENJAR!!

**ELS NENS I NENES HAURAN DE PORTAR UN BASTÓ**

ORGANITZA L'ASSOCIACIÓ DE VEÏNS I VEÏNES DE MAIÀ DE MONTCAL  
 AMB LA COL·LABORACIÓ DE L'AJUNTAMENT DE MAIÀ DE MONTCAL

### DECOREM L'ARBRE DE LA PLAÇA!

TALLER DE MANUALITATS DE NADAL PER TOTES LES NENES I ELS NENS

- DIA: 23 DE DESEMBRE  
 - HORA: DE LES 10H A LES 13H  
 - LLOC: AL CASAL DEL POBLE

Les manualitats que farem seran sostenibles i amb materials reciclats, així també li fem un regal al medi ambient!

**NECESSITEM MATERIAL, ENS AJUDES?**  
**POTS PORTAR:**  
 - Llans de colors - Pines de fusta  
 - Pinyes - Rotllos de paper  
 - Cartrons

Es podran deixar a l'ajuntament abans del dia 23 en una capsa que posarà "material per a la decoració".

ORGANITZA: Jovent de Maïa  
 AMB LA COL·LABORACIÓ DE: Garrotxa Jove, el Casal del poble i l'Ajuntament de Maïa de Montcal



### Exposició de fotos i cartells

Des d'abans de la guerra fins a l'actualitat  
 Del 26/12/21 al 6/1/22  
 Al Casal del poble de 16h a 19h

Amb aquesta exposició volem retrar un petit homenatge a tantes persones que han fet possible que aquesta tradició arribi fins avui.

Podem diferenciar 3 èpoques:  
 - Abans de la Guerra  
 - Any 70 i fins als 90  
 - Del 2008 en endavant.

Us hi esperem!!

#### Els Pastorets de Maïa

Cartell pastorets 2007



El Nadal  
 Temps d'oferir,  
 Temps per estimar,  
 Temps per compartir.

**L'Ajuntament de Maïa de Montcal us desitja Bones Festes**

## Festa de Sant Vicenç 2021:

La situació sanitària provocà l'anul·lació de la festa de Sant Vicenç; des del consistori es proposà una forma alternativa per celebrar-la.

### 28 de març de 2021: Diumenge de Rams



## 29 de maig de 2021:

### Romeria al Mont

# ROMERIA

MAIÀ I DOSQUERS

PUJADA A PEU

A LA

MARE DE DÉU DEL MONT

Dissabte dia 29 de maig

Plaça Can Pep Vila a les 7:15h

MISSA al Santuari de la  
Mare de Déu del Mont  
12:00h



US HI  
ESPEREM!!



**MOTOS  
BESALÚ**  
Venda, reparació i lloguer de maquinària

**HONDA** MOTOS - BICICLETES  
MAQUINÀRIA DE JARDINERIA

**Husqvarna** JOSEP PLANELLA BUSQUETS

**STIHL** c/ Piscina, 5 - 17850 BESALÚ  
Tel./Fax 972 59 04 26  
Mòbil 616 393 896

**CONOR** motosbesalu@besalu.cat  
bikes



# Construccions Jordi Malagelada

T. 629 368 103 | E. jmalagelada8@gmail.com

## 6 de juny de 2021: XXXVII Aplec de Santa Magdalena

Ofici solemne, tradicional ofrena de panets, sardanes i vermut amb la cobla Vila de la Jonquera.



## CAL TORT

Habitatge d'ús turístic



Cal Tort es lloga íntegra, és una casa amb capacitat per set persones. La casa està dividida amb dues plantes de 50 m2 cada una, a la planta baixa s'hi troba: cuina, menjador, sala d'estar amb llar de foc, i un lavabo complet.

[www.caltort.cat](http://www.caltort.cat) [info@caltort.cat](mailto:info@caltort.cat) telf: 607.289.911



# ACTIVITATS ESTIU 2021

## L'estiu del 2021 Maià de Montcal bull d'activitats:

Concert meditatiu amb sons harmònics el 23 de juny; al juliol, banyada nocturna a la piscina el dissabte 17, Mulla't per l'esclerosi el dia 18, cantada d'havaneres el 23 a la piscina i circ Hopa-Li, el 30 cinema a la fresca; a l'agost, monòlegs a la piscina i karaoke, caminada nocturna el 21 i sardinada a finals de mes i vermut musical, taller de dibuix i manualitats, rumba i fusió llatina amb Kilombo i carnaval d'estiu.



## BANYADA NOCTURNA GRATIS

A LA PISCINA DE MAIÀ DE MONTCAL

DISSABTE 17 DE JULIOL DE 22H A 00H

**Amb servei de bar i barbacoa per poder sopar sota la llum de les estrelles!**

## MONÒLEG I BBQ

DIVENDRES 6 D'AGOST A LES 22H  
 A LA PISCINA DE MAIÀ DE MONTCAL

ACOMPANYA ELS RIURES QUE FARÀS AMB EL MONÒLEG AMB UN BON PA AMB TOMATA I CARN A LA BRASA PER 9€

RESERVES A LA PISCINA O TRUCANT AL 618988535

TAMBÉ HI HAURÀ SERVEI DE BAR

VINE A PASSAR UNA DE LES MILLORS NITS DEL 2021

## NIT DE KARAOKE

DISSABTE 7 D'AGOST A LES 22H

A LA PISCINA DE MAIÀ DE MONTCAL

HI HAURÀ FIDEUÀ PER SOPAR AMB RESERVA PRÈVIA A LA PISCINA O TRUCANT AL 618988535

TAMBÉ HI HAURÀ SERVEI DE BAR NORMAL

SOM-HI TOTS A DISFRESSAR-NOS

## CARNAVAL D'ESTIU

DISSABTE 13 DE AGOST DE 17H A 00H

A LA PISCINA DE MAIÀ DE MONTCAL

**Si vens disfressat participaràs al sorteig d'una panera especial**

**Pels nens un Xupa-Xups de regal**

## BANYADA NOCTURNA

DISSABTE 14.08.20

**GRATIS**

DE 22H A 00H A LA PISCINA DE MAIÀ DE MONTCAL

**AMB SERVEI DE BAR I BARBACOÀ**

A TOTS ELS NENS DE LA COMARCA... FEM!

## MANUALITATS AMB LA DOHA

DIUMENGE 15 D'AGOST | DE 17H A 20H  
 A LA PISCINA DE MAIÀ DE MONTCAL

**Farem braçalets i collarets.**

**El nen / la nena que porti 2 rollos buits de paper de vàter crearem uns prismàtics per ajudar al socorrista a vigilar.**

## CAMINADA NOCTURNA

Dissabte 21 d'agost 21:30h

Trobada a l'entrada de la piscina municipal

a Santa Magdalena

- Podreu encarregar-vos l'entrega al bar de la piscina municipal, sense càrrega de sala personal.
- Es donarà una ampolla d'aigua a tots els assistents.

LA PISCINA DE MAIÀ DE MONTCAL PRESENTA

## VERMUT MUSICAL

GRATIS DIUMENGE 22 D'AGOST DE 12:30H A 14:30H

**TORNEN VIATJANT SONS A LA PISCINA MUNICIPAL DE MAIÀ DE MONTCAL**

SERVEI DE BAR I RESTAURANT

US ESPEREM A LA

## MOVIE NIGHT

CINEMA A LA FRESCA

Piscina Municipal de Maià de Montcal  
 Divendres 20 d'Agost a les 21:30h

**Jumanji 2: Bienvenidos a la Jungla**

**CRISPETES GRATIS!!**

Amb servei de bar i barbacoa

## BANYADA NOCTURNA

Divendres 27 d'agost de 21h a 23h

Que acompanyarà la Sardinada

**ENTRADA GRATIS**

Reservar prèviament abans del 25 d'agost si es vol sopar sardines, s'ha de reservar a la piscina o trucant al 618988535.

A més de la sardinada hi haurà servei de bar normal.  
 Cubates i mojitos a 5 €.

I després de la...

## CAMINADA NOCTURNA

**NIT DE CUBATES**

**A 4€**

21 D'AGOST | DE 22H A 00:30H  
 A LA PISCINA DE MAIÀ DE MONTCAL

**11€**

Inclou:  
 - Sardines a la brasa  
 - Amanida estiuenca  
 - Pa, aigua, vi i gasosa  
 - Cafe o postres

Divendres 27 d'agost A les 21:30h

A LA PISCINA DE MAIÀ DE MONTCAL

## SARDINADA A LA FRESCA

Reservar prèviament abans del 25 d'agost a la piscina o trucant al 618988535

**ENTRADA GRATUÏTA**

DISSABTE 28 D'AGOST A LES 21:30  
 A LA PISCINA DE MAIÀ DE MONTCAL-ARRIBA

## Kilombo

Rumba & Fusió Llatina

**I per sopar... montaditos a l'estil basc**

També hi haurà servei de bar normal, gerres a 3 €, cubates i mojitos a partir de 5 €

ORGANITZA: @poolbarmaia COL·LABORA: Ajuntament de Maià de Montcal

## TALLER DE DIBUIX

Amb la Doha

**DIUMENGE 29 d'Agost**

Piscina de Maià de Montcal  
**De 17h a 20h**

Els dibuixos de tots els participants es penjaran a l'entrada de la piscina!

A LA PISCINA DE MAIÀ DE MONTCAL

## ELECTRO-BRUNCH

VINE A REFRESCAR-TE A LA PISCINA AMB MÚSICA ELECTRO-CHILL-OUT. LA MILLOR FORMA D'ACOMIADAR L'ESTIU.

**GRATIS** pels que no es banyin i els abonats.  
 9 € entrada pels no-abonats i es banyin.  
 (Opció de lot de 10 entrades per 42 €)

Cerveses, tapes, entrepans, plats combinats, gelats...  
 Gerres de cervesa a 3 € i cubates i mojitos a 5 €!

**ELS SEGÜENTS DIES DE 12H A 16H**

DIUMENGE 29 D'AGOST  
 DIUMENGE 5 DE SETEMBRE  
 DIUMENGE 12 DE SETEMBRE

## 17 d'octubre de 2021: XXVI Homenatge a la Vellesa

Missa cantada i concerta l'església de Sant Vicenç,  
a càrrec de la Coral Veus de l'Estany



## 29 d'octubre de 2021: Castanyada i tarda d'humor amb Març Llinàs

**CASTANYADA**  
**i tarda d'humor**  
amb Març Llinàs  
Divendres 29 d'octubre  
**A les escoles**  
18:00h  
Castanyes i Begudes  
UNA TARDA D'HUMOR AMB MARÇ LLINÀS  
19:00h  
Març Llinàs  
#GARROTKASENSEVIOLENCIES



**RENAULT** **DACIA** **SOLÀ SPORT**  
972 59 07 01 - BESALÚ  
www.solasport.es



## 31 d'octubre de 2021: Festa de Halloween



**FESTA NIT DE HALLOWEEN**

31 d' OCTUBRE  
Tots i totes disfressats per la nit més terrorífica de l'any!

**HORA:** de 18:00 a 20:00 es passarà per les a buscar

Tot seguit, el local de les ESCOLES estarà obert per a tothom que vulgui quedar-se a sopar.

Cadascú es porta el seu sopar i el seu beure!!

ORGANITZA: ELS PARES I LES MARES DELS NENS I NENES DE MAIÀ DE MONTCAL  
COL·LABORA: L' AJUNTAMENT DE MAIÀ DE MONTCAL

## Del 19 al 27 de novembre: Gran recapte d'aliments



El petit comerç se suma al **GRAN RECAPTE D'ALIMENTS**  
Del 19 al 27 de Novembre

BANC DELS ALIMENTS

Col·laborar



**itec**  
LLUM · AIGUA · ENERGIES RENOVABLES · CLIMATITZACIÓ



C/ St. Vicenç 150 - Maià de Montcal - 650 116 005 - itec.emporda@gmail.com

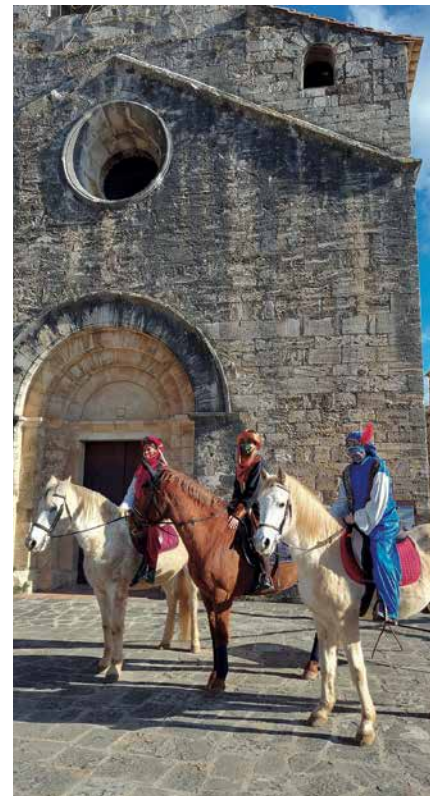
## 12 de desembre: La Marató

En el marc de la marató, es va fer una visita guiada a l'Ermita de Sant Prim. Les nenes i els nens van dibuixar l'ermita i després es va fer un mural amb tots els dibuixos per enviar a La Marató.



# NADAL 2021-2022

## Reis



## Taller Nadalenc



## Tió



## Festa Sant Vicenç 2022



Davant el fet que a l'entrada al 2022 el Covid encara no permetia celebrar les festes, l'Ajuntament, com l'any anterior, obsequià a totes i tots amb un tiquet restaurant per gastar en els establiments adherits i així poder celebrar una festa de Sant Vicenç per separat però sense perdre el gust de disfrutar d'un bon àpat.

## 5 de març de 2022: Carnaval



## Març de 2022: Ajuda humanitària a Ucraïna

### Ajuda humanitària a UCRAÏNA Recollida i enviament des de Maià de Montcal

- Medicaments de primers auxilis
- Llet en pols per a infants
- Alimentació en llauna de llarga durada
- Productes d'higiene personal
- Roba d'abric i sabates
- Sacs de dormir
- Motxilles
- Llanternes i piles
- Bolquers i tovallolletes

Recollida 3,4,7,8 i 9 de març

Ajuntament de Maià de Montcal  
10:00h a 15:00h



## 6 de març de 2022: Activitat de neteja de l'entorn

### Com podem millorar el nostre entorn.

Vols col·laborar amb netejar  
l'entorn de casa nostra?

Us esperem el diumenge  
6 de març a les 10h  
Trencant de Can Riera  
Recorregut: N 260 fins a l'església de Maià

Activitat voluntària i familiar  
Porteu guants i armilla reflectant

En acabar, farem un pica-pica a la plaça de l'església



# Casal del poble



*El Casal del Poble ha fet possible durant molts anys que petits i grans poguessin gaudir de diferents activitats de formació i lleure.*

*Des de la darrera revista fins ara moltes d'aquestes activitats s'han vist alterades, però afortunadament sembla que estem superant la pandèmia. Esperem poder-vos tornar a oferir totes les formacions i actes que abans es feien i moltes més!!*

*Les portes del Casal són a la disposició de tot el poble.*

*Moltes gràcies a tothom!!*

**Horari del Casal:** hores convingudes

**PODEU CONTACTAR AMB NOSALTRES:**

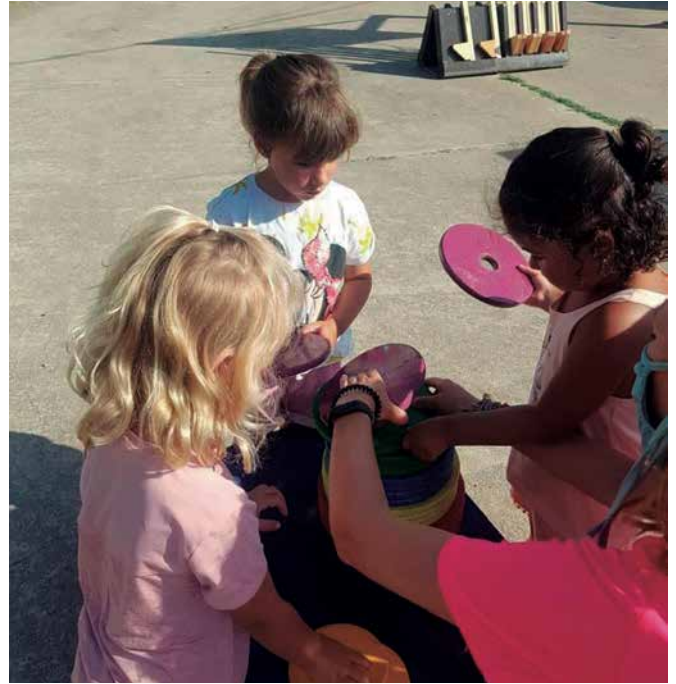
☎ 972 59 04 04

✉ [casal@maia.cat](mailto:casal@maia.cat)

## CASAL I CASALET D'ESTIU 2021

*Tot el juliol, casal d'estiu a Maià sota el lema  
"Reprogramem l'estiu. Aventures, robots... i vida!"*





b

g

BESALÚ GESTIÓ

Maria Mercè Pont i Oliveras

c/ Ganganell 46, 1r 17850 Besalú

Tel.: 972 59 12 06 Fax: 972 59 05 95

Mòb: 618 70 11 98 [besalugestio@besalu.cat](mailto:besalugestio@besalu.cat)

[www.besalugestio.cat](http://www.besalugestio.cat)

## COLÒNIES 2021

***Els nascuts entre el 2005 i el 2011 van poder gaudir a finals de juliol de colònies al Mas Les Coromines, a Campdevànol, per a la realització d'activitats a la natura (excursions, jocs de nit, curses d'orientació...).***





# BRIGADA JOVE D'ESTIU 2021

**Les Brigades Joves és una activitat per a joves del municipi en la que es realitzen tasques de voluntariat als diferents serveis municipals, tot aprenent a respectar l'entorn treballant en equip. El 2021 es van fer els matins del mes de juliol i hi van poder participar tots els joves empadronats al municipi nascuts al 2005, 2006 i 2007.**



# Fem petar la xerrada

## Llet Raphel Lladó

Amb el lema “**Des de 1994. La primera llet ecològica de Catalunya**”, a can Garriga de Bruguers hi ha Llet Raphel Lladó, empresa al capdavant de la qual trobem la Cristina des del 2018, any que va prendre el relleu als seus pares, Tomàs Grau i Roser Jiménez.

**E**ns expliquen que el nom de l'empresa és el mateix que hi ha en la inscripció de la llinda del portal d'entrada al mas, que apareix al costat de la xifra 1625, any que Raphel Lladó, mestre d'obres, va reconstruir la masia, que era dels seus avis i la va deixar en l'estructura actual.

El projecte Llet Raphel Lladó s'ha mantingut en dimensions i valors al llarg dels anys en la mateixa finca — constituïda per 20 ha de conreus i prats, 8 ha de bosc d'alzina i roure i 3 ha d'arbres de ribera al Fluvià— en la qual viuen les vaques i vedelles que pasturen diàriament els camps que envolten la granja, seguint un ordre de rotació per permetre als camps que es regenerin i el menjar torni a créixer. Per elaborar els productes de forma artesanal disposen d'un petit obrador amb un pasteuritzador i una taula als baixos de la masia, en el qual elaboren llet fresca, iogurt natural, mató i formatge tendre i madurat.

Conversem amb la Cristina Grau, que com s'ha mencionat actualment es troba al capdavant de l'empresa.

**L'any 1989, Tomàs Grau va rebre el primer premi d'agricultura ecològica estatal a la Fira Internacional de Saragossa (FIMA). Aquest és el precedent? En quin moment es van plantejar els teus pares iniciar aquesta empresa?**

Primer la finca tenia una producció exclusivament agrícola, després durant un temps van tenir un petit ramat d'ovelles i l'any 1994 va començar el projecte amb les vaques de llet. Tenir les vaques era la intenció inicial, però no ho van poder tirar endavant fins que no van construir



*La Cristina Grau és al capdavant de l'empresa familiar des del 2018.*

el pou de la casa que garantia l'abastiment d'aigua per al bestiar i les pastures. Des del començament els meus pares van optar per un maneig d'agricultura ecològica seguint els costums apresos dels avis.

**Sempre han viscut en aquesta masia?**

Jo sí. El meu pare va venir a viure aquí Can Garriga l'any 1980 i la meva mare l'any 1989.

**Des del 1994 van començar a vendre llet? Com van anar arribant els altres productes?**

Sí. Al principi els meus pares munyien les vaques i portaven la llet a Cabanelles, on un elaborador l'envasava i en feia iogurts amb la nostra marca. Amb el temps van veure que per poder tirar endavant el projecte era necessari poder donar un valor afegit a la llet i l'any 2009 vam engegar l'obrador a casa i vam començar a fer, a més de llet i iogurt, mató i formatge.



Can Garriga és una finca situada al veïnat de Bruguers de Maià de Montcal.



Llet Raphel Lladó comercialitza llet fresca bio, iogurts bio naturals, mató bio i el formatge Rocapastora bio tendre i madurat.

### En quin moment Cristina tens clar que seguiràs el seu projecte? Quina és la teva formació?

Jo sempre he viscut aquí i m'ha agradat tota la vida això de pagès, sobretot estar amb les vaques i treballar aquí a la granja. Soc la petita de tres germans, així que no m'havia

plantejat massa la possibilitat d'estar un dia al capdavant de l'empresa familiar. Tot plegat va anar venint, el meu pare ho va haver de deixar per motius de salut i jo vaig decidir continuar perquè m'agradava i no volia que es perdés. Al moment d'agafar-ho vaig fer un seguit de cursos de formació agrícola que van complementar la meua experiència amb tot el que havia après de sempre a casa.

Ara mateix ho porto jo amb l'ajuda del meu germà i la meua mare, que sempre que poden em donen un cop de mà.

### També vius a can Garriga?

Sí, des de sempre. Actualment amb la meua mare i el meu germà.

### Quantes vaques teniu a l'actualitat?

Onze, les mateixes que al principi. Tenim un estable amb onze places fixes i la capacitat màxima que podem tenir és aquesta.

### On venen els vostres productes? Venda directa al públic i altres clients, quins?

Tenim tres sortides comercials. La primera és la mateixa granja, amb venda directa al públic a veïns del poble, gent de la zona i esporàdics que s'allotgen aquí al Mas Pere Pau o cases rurals de per aquí o gent que ve de pas. La segona són botigues i petits comerços on vaig a portar els productes, bàsicament Garrotxa i Pla de l'Estany.



Tomàs Grau l'any 1994 va començar el projecte amb les vaques de llet.

I la tercera és un distribuïdor que em porta productes a zones on jo no puc arribar.

### **Quins reptes heu de superar per continuar al capdavant d'una empresa ecològica com Raphel Lladó?**

Ostres, les dificultats poden venir de moltes bandes quan gestioneu des del bestiar i la terra fins a la comercialització i els papers. A nivell intern un dels punts més importants és mirar d'equilibrar i coordinar la producció de llet amb les vendes, per això fem el formatge que ens permet "emmagatzemar" llet en moments que les vendes són més fluïxes, ja que és una manera d'allargar-li la vida útil a la matèria primera.



A l'explotació hi podem trobar onze vaques.

A nivell extern les situacions que s'estan vivint actualment també ens afecten: la pandèmia, la crisi del sector lleter, la pujada de preus i la guerra... Estem en moments difícils des de fa temps i les empreses petites solen afrontar majors dificultats i se'n ressenten més que les grans corporacions. Tot plegat es tracta d'anar fent i veure fins on pots arribar.

### **La persona que compra productes ecològics i elaborats de forma artesanal, és més exigent que els altres consumidors? A quin perfil correspon?**

Suposo que sí, normalment la gent que busca productes ecològics o fets d'una manera molt concreta sol ser més exigent perquè té uns coneixements o unes idees concretes i sap molt bé el que busca. A quin perfil correspon no ho sabria dir.

El nostre tipus de client sol ser gent que sigui per proximitat i coneixença, per curiositat o perquè buscaven aquest tipus de producte, han provat els nostres productes i els han agradat. Joestic agraïda perquè en general solen ser molt fidels i tenim molt bona resposta dels nostres clients, això al final és el tot i el que t'anima a anar a munyir cada dia de l'any, cada dia sense excepció.

### **L'any 2021 la llet fresca bio va rebre el segell de qualitat agroalimentària de Girona Excel·lent edició 20/21. Aquest premi reconeix la feina ben feta.... De tots els vostres productes, quin és el que agrada més als vostres clients?**

Doncs no ho tinc clar, jo em penso que això és molt personal, alguns clients s'aficionen al iogurt, altres a la llet, al mató, al formatge... Fa de mal dir. Al final, però, aquesta llet és la matèria amb la qual elaborem tots els derivats.

### **Quina previsió de futur teniu per a Raphel Lladó?**

A mi m'agradaria molt poder tirar endavant el projecte que van començar els meus pares durant molts i molts anys, però com hem comentat estem vivint una època força complexa i fins i tot imprevisible, de manera que es fa difícil imaginar un futur on projectes com el de casa puguin subsistir sense totes les dificultats a les quals estem fent front actualment.

Davant les adversitats penso que potser caldrà buscar noves sortides amb el temps, però que treballant de valent sempre hi ha un camí i una manera de tirar endavant.

**Dolors Olivé**

# Medi ambient

## Els nostres veïns desconeguts

En aquest número de la publicació Maliana, iniciem una petita secció de Medi Ambient, amb ganes i voluntat de compartir curiositats i coneixements de fauna, flora, territori... que tenim a la vora de casa.

**C**onèixer el que tenim a prop, a part que de ser interessant i divertit, també ens permet valorar-ho i estimar-ho. I, de resultes, cuidar-ho. I per fer tot això, quina cosa millor que entendre i interpretar l'ecosistema i l'entorn des d'una perspectiva global i integral.

Amb aquests escrits intentaré transmetre la meva estima i admiració per tot aquest món, i alhora aportar una petita engruna pel respecte a la fauna i la flora del nostre entorn.

Aprofito a dir-vos que animo, a tothom qui vulgui, a compartir troballes que considereu interessants o bé que tingueu curiositat de conèixer-ne més coses, així com fer aportacions o comentaris al respecte. Tot serà molt ben vingut i podeu contactar amb mi per l'adreça de correu electrònic [naturaipatrimonimaia2021@gmail.com](mailto:naturaipatrimonimaia2021@gmail.com).

I encetem aquest nou apartat amb un ocell que podem escoltar a Maià i, amb una mica de sort, també veure'l. Es tracta del **mussol comú**, *Athene noctua*, un veí que té una expressió sorruda i enfadada, però que és molt popular i que desperta molta simpatia.

Abans de parlar-vos del mussol, us voldria fer una breu introducció dels rapinyaires nocturns que tenim a la Garrotxa: el duc, l'òliba, el gamarús, el xot, el mussol banyut i el mussol comú. A Maià tenim referències de presència d'òliba, xot, gamarús i mussol comú. I aquests dies, a la nit i capvespre, els podem sentir a tots.

Us proposo un petit joc...

(solució al final de l'escrit)

**Sabeu qui és qui?**



1



2



3



4



5



6

Mussol comú

Duc

Gamarús

Xot

Òliba

Mussol banyut

Fotos extretes de @Jordi Baucells, 2008

[http://info.biodiversitat.cat/Fitxes\\_ocells/Fitxa\\_rapinyaires\\_nocturns\\_d\\_osona.htm](http://info.biodiversitat.cat/Fitxes_ocells/Fitxa_rapinyaires_nocturns_d_osona.htm)

**E**l mussol comú té una mida aproximada d'uns 25 cm de longitud i 50-60 cm d'envergadura, té colors grisos i marronosos, i pigallat de color clar. Té els ulls de color groc, sota unes celles blanquinoses i un bec de color groc pàl·lid. Hi ha dades que han demostrat que poden viure fins a 11 anys. El podem sentir o veure a la nit, al capvespre o també durant el dia, ja que dels rapinyaires nocturns que tenim, és l'únic que també pot ser diürn. Té un vol baix i ondulant, i això fa que a vegades mori atropellat per algun vehicle.

Li agraden els ambients oberts o semioberts, amb preferència per zones agrícoles i, per tant, tal com és l'àrea de Maià. Defuig d'àrees muntanyoses i de boscos atapeïts. Sol niar en forats d'arbres i d'edificacions velles, fins i tot en pilots de roques. Sempre tenen la mateixa parella i sempre es queden en el mateix territori. El crit que fa i que podem sentir a Maià, recorda un miol de gat, i sembla que xiscli "moriu, moriu".



Foto de Fran Trabalon.

S'alimenta d'insectes (escarabats, cucs de terra...) i de petits vertebrats (ratolins, talpons, granotes, sargantanes...). Així doncs, aquests animals, juntament amb les altres aus rapinyaires, són molt beneficiosos per als conreus i pel control de plagues. I és justament per això, que els productes químics com verins, raticides, insecticides... són un perill per a la seva vida, ja que els ingereixen a través dels animals que cacen. Si anem anys enrere, a l'any 1922, J.M. de Sagarra, en el llibre "Els ocells amics", relata que "les òlibes, els gamarussos i els mussols fan bones obres en profit de les collites". Actualment, ja hi ha iniciatives en la pagesia i en la ramaderia que, per al control de plagues, fomenten l'anomenada "lluïta biològica", que consisteix -en part- en facilitar les condicions per tal que aquests ocells niïn a la finca en qüestió.

*«Aquests animals, juntament amb les altres aus rapinyaires, són molt beneficiosos per als conreus i pel control de plagues»*

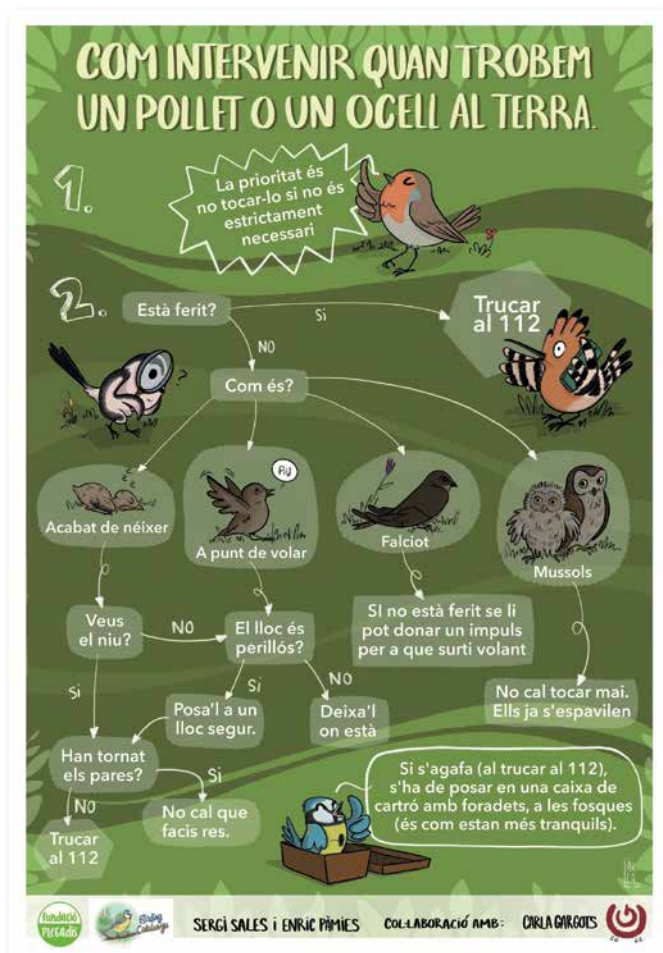
Pel que fa al nom, malgrat que es diu mussol comú, s'ha de dir que cada vegada és més escàs. A Europa en general, es considera que la població està en declivi. Els motius de la davallada de l'espècie estan relacionats amb l'abandonament del món rural i amb el canvi de les pràctiques agrícoles. També amb el fet de no haver arbres vells on puguin niar, o de construccions (normalment velles) amb forats a les parets o teulades on pugui niar, així com la desaparició de murs de pedra seca. Hi podem afegir l'eliminació de marges (que és on poden trobar insectes per caçar, per exemple) i l'ús de pesticides i herbicides... tal com abans ja hem comentat. A Osona, a tall d'exemple, van descobrir que la restauració de parets i teulades de masies va passar a ser el factor més important que perjudicava la reproducció del mussol. Un altre factor, també de gran impacte, és l'electrocució amb línies elèctriques, tot i que la seva mida petita fa que sigui menys vulnerable a aquest perill que no pas altres rapinyaires.

Per últim, voldria dir-vos que aquest any, l'entitat garrot-xina anomenada PEHOC, ha iniciat un projecte que consisteix en fer un cens comarcal de rapinyaires nocturns: mussol, òliba, xot, gamarús, mussol banyut i duc. A Maià i rodalies, com a zona inclosa en aquest projecte, es fan aquestes escoltes en diferents punts.

### **SI VOLEU RESTAURAR EL TEULAT DE LA CASA, I NO VOLEU PERJUDICAR EL MUSSOL**

Podeu plantejar-vos fer les obres en l'època que no estigui niant. I també deixar-hi teules velles i espais amb forats per tal que els puguin ocupar per tenir-hi els pollets. O fins i tot instal·lar-hi una caixa niu, adaptada al mussol i situada en el lloc idoni.

La temporada de reproducció va des del març fins a l'agost, tot i que, com ja hem dit, la parella acostuma a romandre junta en un mateix territori tot l'any.



## SI TROBES UN POLLET DE MUSSOL

Els polls, quan ja comencen a saltar del niu, a vegades queden a terra i no saben tornar-hi. La cria busca un lloc a recer per amagar-se. Si tot va bé, els pares el vigilen i l'hi porten menjar allà mateix.

Si mai en trobeu algun, i no està ferit, cal mirar que estigui en un entorn sense perills (que no hi passin gats, ni gossos, ni vehicles, que tingui lloc de recer, ...) i, si teniu paciència, comprovar, des de lluny, si els pares hi van. El que no s'ha de fer mai, és tocar-lo.

En cas de dubte, **truqueu als agents rurals al telèfon 972 40 53 40 / 93 561 70 00 (o bé al 112)**. Ells ho valoraran i, si cal ajudar al pollet o està ferit, el portaran al Centre de Recuperació de Fauna dels Aiguamolls de l'Empordà.

## Curiositats

→ No és estrany veure el mussol mascle fent guàrdia al descobert, mentre la femella cova. Això fa la falsa impressió de solitud i d'aquí ve l'expressió "estar sol com un mussol".

→ El seu nom en llatí, *Athene*, és en honor a la deessa grega de la saviesa i l'artesania, amb qui comparteix la mirada penetrant que sap veure "la foscor de la ignorància". El mussol es va convertir en el símbol de la ciutat d'Atenes i a les monedes hi havia la seva imatge (i també les monedes actuals, gregues, d'un euro).

→ També se'l coneix, segons el territori, amb altres noms. I tinc entès que a Maià, popularment se n'ha dit "babeca". Aquest nom, però, també s'associa a l'òliba.

→ Voldria afegir que, la meva padrina m'explicava que la babeca, quan cridava, anunciava un mal averany. Tal com us he explicat abans, el seu crit és com un miol i sembla que digui "moriu, moriu".

→ Com aquesta superstició, associada a mals presagis, en trobem de similars en altres indrets i és per això que aquests animals no eren gaire ben rebuts a les cases.

## Bibliografia

*Els ocells amics*. 1922, J. M. de Sagarra.

*Guia de camp dels Ocells a Catalunya*. 2017. Carlos Àlvarez-Cros, Fran Trabalon. Editorial Omega.

*Els rapinyaires nocturns de Catalunya. Biologia, gestió i conservació de les vuit espècies de rapinyaires nocturns catalans i els seus hàbitats*. 2010. Jordi Baucells Colomer (ed.).

*Atles dels ocells nidificants de Catalunya*. 2021. Institut Català d'Ornitologia i Cossetània Edicions.

Agraïment a Fran Trabalon, autor i propietari de la fotografia del mussol comú, feta a la Garrotxa.

**Carme Juanola**  
*naturaipatrimonimaia2021@gmail.com*

## Solució del joc **SABEU QUI ÉS QUI?**

(1) gamarús, (2) òliba, (3) mussol comú, (4) xot, (5) mussol banyut, (6) duc

# Sortida per conèixer grills i altres animals nocturns

**J**unt amb la Institució Catalana d'Història Natural, delegació de la Garrotxa, es proposa aquesta sortida, el 2 d'octubre de 2021, per observar els grills i altres animals nocturns, dins el marc de la iniciativa per conèixer l'entorn de Maià de Montcal i Dosquers des d'una òptica sobretot naturalista però alhora cultural.





# Medi ambient

## DEIXALLERIA MÒBIL I RECOLLIDA DE MATERIALS VOLUMINOSOS

MAIÀ DE MONTCAL 2022



### RECOMANACIONS PER A L'ÚS DE LA DEIXALLERIA MÒBIL

La Deixalleria Mòbil és un servei gratuït a disposició de tots els ciutadans que facilita la selecció de les deixalles domèstiques i apropa el servei de la Deixalleria Comarcal a cada poble.

Consisteix en un camió que s'instal·la periòdicament als municipis i que pot recollir les deixalles selectives i especials que generem.

#### RECORDEU QUE:

- ▶ Totes les deixalles s'han de dipositar dins els contenidors corresponents. **No** deixeu materials a fora.
- ▶ **No** es poden dipositar a la Deixalleria Mòbil deixalles procedents d'activitats econòmiques, comerços, indústries, tallers, etc.
- ▶ **No** es poden deixar mobles vells i trastos voluminosos, que cal gestionar a través del seu servei de recollida.
- ▶ Cal mantenir la Deixalleria Mòbil en bones condicions de netedat i ordre.

#### RECOMANACIONS PER AL ÚS DEL SERVEI

- ▶ No es recolliran residus d'origen industrial o comercial sota cap concepte. Es podrà donar el servei a un cost estipulat per l'empresa. (Fora l'horari estipulat).
- ▶ No es recolliran els materials de particulars procedents de desembaràs de locals, cases, pisos, o de la neteja dels mateixos.
- ▶ Els materials recollits seran voluminosos de difícil transport pels particulars, com poden ser mobles, electrodomèstics, trastam vell, entre d'altres. No es recolliran **materials petits**, ni **residus líquids**, ni altres tipus de residus com ara runes o restes vegetals. Tampoc es recolliran els **residus especials domèstics** (fluorescents, pneumàtics, bateries, piles, pintures, dissolvents, olis minerals/ vegetals, medicaments i cosmètics, fitosanitaris)... que cal dur a les deixalleries per part del particular.
- ▶ Tampoc es recolliran materials valoritzables com paper-cartró, ampolles i envasos de vidre, i els envasos lleugers (envasos de plàstic i de llauna, tetrabrics, llaunes d'alumini...) que el particular ha de dipositar dins els contenidors de recollida selectiva situats als carrers de color blau, verd i groc, respectivament.
- ▶ Els materials voluminosos s'hauran de treure al carrer la nit abans del dia de recollida o abans de les 8 del matí del mateix dia.
- ▶ Els dies festius no hi ha recollida i es salta la recollida estipulada en aquests dies quan es tracti d'una recollida setmanal, però quan es tracti d'una recollida quinzenal s'assigna un dia alternatiu.



## NOVA DEIXALLERIA MÒBIL

Dimarts 30 de novembre de 10 a 18 h  
Ubicada a la zona esportiva

Aprofitem per recordar-vos les tipologies de residus que aquesta deixalleria mòbil pot recollir:

Aerosol esprai	Fluorescents	Petits equips informàtics i mòbils
Agulles i puntxants	Fustes	Piles alcalines i de botó
Bateries	Gas butà i propà	Pintures i dissolvents
Bombetes	Joguines de plàstic	Plàstics
Càpsules de cafè d'alumini	Medicaments	Pneumàtics
Càpsules de cafè de plàstic	Metalls	Radiografies
DVD/CD i VHS	Olis de cotxe	Reactius de laboratori
Envasos contaminants	Olis de cuina	Runa
Filtres d'oli	Petites eines elèctriques i joguines	Termòmetres
Fitosanitaris	Petits electrodomèstics	Tònners i cartutxos d'impressora

# CALENDARI DEIXALLERIA MÒBIL

Gener						
dl	dt	dc	dj	dv	ds	dg
					1	2
3	4	5	6	7	8	9
10	11	12	13	14	15	16
17	18	19	20	21	22	23
24	25	26	27	28	29	30
31						

Febrer						
dl	dt	dc	dj	dv	ds	dg
	1	2	3	4	5	6
7	8	9	10	11	12	13
14	15	16	17	18	19	20
21	22	23	24	25	26	27
28						

Març						
dl	dt	dc	dj	dv	ds	dg
	1	2	3	4	5	6
7	8	9	10	11	12	13
14	15	16	17	18	19	20
21	22	23	24	25	26	27
28	29	30	31			

Abril						
dl	dt	dc	dj	dv	ds	dg
				1	2	3
4	5	6	7	8	9	10
11	12	13	14	15	16	17
18	19	20	21	22	23	24
25	26	27	28	29	30	

Maig						
dl	dt	dc	dj	dv	ds	dg
						1
2	3	4	5	6	7	8
9	10	11	12	13	14	15
16	17	18	19	20	21	22
23	24	25	26	27	28	29
30	31					

Juny						
dl	dt	dc	dj	dv	ds	dg
		1	2	3	4	5
6	7	8	9	10	11	12
13	14	15	16	17	18	19
20	21	22	23	24	25	26
27	28	29	30			

Juliol						
dl	dt	dc	dj	dv	ds	dg
				1	2	3
4	5	6	7	8	9	10
11	12	13	14	15	16	17
18	19	20	21	22	23	24
25	26	27	28	29	30	31


Agost						
dl	dt	dc	dj	dv	ds	dg
1	2	3	4	5	6	7
8	9	10	11	12	13	14
15	16	17	18	19	20	21
22	23	24	25	26	27	28
29	30	31				


Setembre						
dl	dt	dc	dj	dv	ds	dg
			1	2	3	4
5	6	7	8	9	10	11
12	13	14	15	16	17	18
19	20	21	22	23	24	25
26	27	28	29	30		


Octubre						
dl	dt	dc	dj	dv	ds	dg
					1	2
3	4	5	6	7	8	9
10	11	12	13	14	15	16
17	18	19	20	21	22	23
24	25	26	27	28	29	30
31						

Novembre						
dl	dt	dc	dj	dv	ds	dg
	1	2	3	4	5	6
7	8	9	10	11	12	13
14	15	16	17	18	19	20
21	22	23	24	25	26	27
28	29	30				

Desembre						
dl	dt	dc	dj	dv	ds	dg
			1	2	3	4
5	6	7	8	9	10	11
12	13	14	15	16	17	18
19	20	21	22	23	24	25
26	27	28	29	30	31	

 Deixalleria mòbil MAIÀ DE MONCAL  
 (c/ Girona entre el camp de futbol i la piscina)

 Deixalleria mòbil amb personal MAIÀ DE MONCAL  
 (c/ Girona entre el camp de futbol i la piscina)

 Recollida de voluminosos

L'horari és de 10 h del primer dia a 18 h del segon dia, o de 10 h a 18 h si només ve un dia

# CC Pedal Maià

## 25 ANYS DE LA MONTCALBIKE I LA MONTCALRUN QUE SE'NS TRANSFORMA EN UNA MARATÓ

**Contra vent i mareas, el 2021 des de Pedal Maià vam aconseguir dos reptes importants:**

**D**'una banda, vam consolidar en el calendari esportiu el primer cap de setmana de juliol com una de les curses de muntanya més dures de la província, la MontcalRun!

De l'altra, el tercer cap de setmana de novembre vam fer un pas qualitatiu i quantitatiu en la nostra cursa estrella del Club, la MontcalBike! Més de 450 bikers es van donar cita a Maià de Montcal!

Com no podia ser d'una altra manera, encarem aquest any amb moltes ganes i il·lusió, amb una Junta i Estatuts renovats i amb noves generacions de ciclistes i corredors que ens premen per obrir gas als nous temps i als nous horitzons.

El 3 de juliol d'enguany la farem sonada! no només la farem grossa el 3 de juliol... tot el cap de setmana de juliol serà memorable!!



La VI Cursa de Muntanya Montcal-Run arrencarà ja el dissabte a la tarda amb les curses infantils de la MontcalKids, amb una **xerrada col·loqui** "Les curses populars: recuperació i activació de l'esport als pobles" i amb una **fira esportiva**.

El diumenge ens estrenarem donant el tret de sortida a la distància de la **Marató**, seguidament ho faran els de la **Mitja**, després els del **Sprint** i finalment els de la **Caminada popular**.

D'aquesta manera els més valents podran optar a una Marató, que els mostrarà els cims més emblemàtics de la nostra zona de l'Alta Garrotxa. Els de la Mitja pujaran al Mont, com no podia ser d'una altra manera. Els del Sprint i els Caminadors gaudiran de les vistes de Santa Magdalena. I els més menuts es divertiran a les curses infantils. Un cap de setmana ideal per passar en família a Maià de Montcal.

I el tercer cap de setmana de novembre es donaran cita a Maià de Montcal les bicicletes de muntanya per celebrar una altra edició de la **MontcalBike**. Ens omple d'orgull dir que la d'aquest any serà la **XXV Edició de la MontcalBike!**

Ja han passat 25 primaveres d'ençà que aquella colla d'amics maianencs, fanàtics de la BTT, i que es feien dir Pedal Maià (algun dia explicarem l'origen del nom), van tenir la



brillant idea d'organitzar una marxa popular de bicicletes de muntanya pels voltants del poble.

Aquella primera Marxa Popular va ser tot un èxit i ja en edicions posteriors es va començar a conèixer com la Marxa de la MontcalBike de Maià de Montcal.

Pedal Maià va anar creixent i es va legalitzar com a Club Ciclista. I aquella marxa de poble va passar a formar part de les marxes federades del calendari de la Federació Catalana de Ciclisme. Les 25 edicions han donat a conèixer la Marxa dintre del món de la BTT i l'han popularitzat com a una de les curses amb els circuits més tècnics i exigents de la província de Girona. No fa falta dir que l'èxit d'aquesta Marxa ha estat sempre gràcies a l'esforç del poble, que s'hi ha bolcat al llarg d'aquests anys.

Així doncs que per celebrar que la MontcalBike està d'aniversari, l'edició d'enguany serà molt especial i estarà plena de sorpreses tant en el format com en els circuits. Maià tornarà a ser una gran festa de la bicicleta el diumenge 20 de novembre!

Per tercer any consecutiu participarem a les curses solidàries contra el càncer Oncotrail i Oncobike. Ens esperen 100 quilòmetres corrents i 200 quilòmetres amb bicicleta i un llarg camí de petites gestes solidàries.

Tot l'esforç esportiu dels tres equips del Pedal Maià de l'any passat es van materialitzar en una donació de 3.000 euros a la Fundació Oncolliga Girona. Moltes gràcies a totes i tots!

Us animem a no quedar-vos a casa i a participar a les curses i activitats que realitzem al llarg de l'any. Pedal Maià som tots!! Fem poble!!

Gaaaaassssssssss



MontcalRun 2022.



# MONTCALRUN 2021





# CE Maià

## EL NOU CLUB ESPORTIU MAIÀ, QUI SOM I QUÈ ÉS EL CE MAIÀ

**El Club Esportiu Maià és un club de futbol el qual competeix a la quarta divisió catalana que va ser refundat l'estiu del 2020 per un grup de joves de la zona que busquem gaudir del futbol i l'esport en un ambient agradable com és Maià de Montcal.**

**E**xplicada ja la primera temporada de l'equip en l'edició anterior de la revista, prosseguim a explicar la junta del club:

Pau Garcia, entrenador en la primera temporada, va arribar a un acord amb el club en el qual no continuaria com a entrenador en aquesta temporada següent i el qual ha sigut substituït per l'experimentat entrenador Maianenc David Abulí qui encara rau al capdavant de l'equip juntament amb moltes cares noves respecte la temporada anterior.



La Junta Directiva del Club també va experimentar un canvi important, i és que en Blai Moliner va accedir a ser el President del Club a partir d'aquesta segona temporada, de la mà de Adrià Serra, tresorer, Pep Alabert, vocal, Joan Ferrés, secretari i Adrià Pons, Vocal.

*«Aquesta temporada s'ha aconseguit omplir, de nou, el camp de futbol de Maià de Montcal»*



Ara ja, a les acaballes de la temporada, la qualifiquem d'èxit, ja que hem aconseguit nou vegades més punts que per les mateixes dates de la temporada anterior, i s'ha aconseguit omplir, de nou, el camp de futbol de Maià de Montcal.

**A vosaltres, socis i Maianencs, moltes gràcies!**

**Sense vosaltres de ben segur que això no hauria sigut possible.**

**APROFITEM PER INFORMAR-VOS  
QUE US PODEU FER SOCIS DEL CLUB**



Trucant al telèfon  
**672 07 60 85**



O enviant un correu electrònic a  
**futbolcemaia@gmail.com**

# Mas Teixidor

## QUATRE ANYS ACOLLINT MENORS

**Ara fa quatre anys que va néixer el primer centre de menors estrangers no acompanyats a la Garrotxa. Situat a un quilòmetre i mig del poble de Maià de Montcal, el Centre de Primera Acollida Mas Teixidor va obrir l'agost del 2018 amb l'arribada de 20 nois.**

**E**l centre forma part dels "Projectes Experimentals de protecció d'emergència" sota la denominació d'SPAAI Mas Teixidor-Maià de Montcal (amb aquesta mateixa categoria en tota la província de Girona només n'hi ha un altre a Fortià), i és gestionat per Suara Cooperativa, una empresa d'economia social sense ànim de lucre que ofereix serveis que volen donar resposta a les necessitats de les persones en tot el seu cicle vital; tant en l'àmbit de la infància i joventut, com el de la gent gran, l'ocupació o el treball.

Parlem de Mas Teixidor amb la Carla Guillaumes, treballadora social i substituta de direcció, que hi treballa des de la seva obertura.

### Per què vau escollir aquesta casa en aquest poble?

A causa de l'augment considerable d'arribada de menors estrangers no acompanyats provinents de països africans que es va donar l'estiu del 2018, el departament de Treball, Afers socials i Famílies, es va veure amb la necessitat de crear nous serveis d'urgències per atendre tots els joves que es trobaven en aquells moments en estat de desprotecció.



Amb aquesta necessitat emergent, Suara SCCL, com a empresa d'economia social amb experiència en el sector de l'atenció a les persones en situació de vulnerabilitat, va obrir el Servei de Primera Acollida Mas Teixidor, situat a la població de Maià de Montcal, per donar suport a 20 joves menors d'edat de procedència estrangera i sense referents familiars al territori.

**A l'agost farà quatre anys de la posada en marxa del centre... sempre heu mantingut la mateixa gestió / finalitat? Quins canvis s'han produït al llarg d'aquests anys?**

El Centre Mas Teixidor és un Servei de Primera Acollida i Atenció Integral (SPAAI) que acull a 20 joves, tot nois, que es troben en l'etapa de l'adolescència.



En uns inicis, el servei estava pensat per donar suport a joves en edats compreses entre els 15 i 18 anys; no obstant això, a causa de la pandèmia mundial COVID19 i, en conseqüència, la disminució de les entrades de joves estrangers al país, ha fet que el nostre servei es reformulés, atenent així a un gran nombre de nois majors d'edat i allargant la mitjana d'estada al servei.

Els professionals treballem amb projectes educatius individuals fent un seguiment molt acurat dels objectius marcats. Unes fites que seran definides conjuntament entre els tutors i el jove. Bàsicament, el que busquem i treballem és incentivar el jove a trobar estratègies en la seva vida per guanyar seguretat, tot a través d'un sistema motivacional. Per així poder generar perspectives de futur reals.

L'ordre, els hàbits i les rutines de la vida quotidiana també es treballen a fons per tal d'assolir una autonomia plena que els ajudi a desenvolupar-se quan surtin del Centre. L'equip educatiu és coneixedor de la realitat canviant dels joves, és per aquest motiu que seguim esforçant-nos per anar adaptant-nos a aquesta, reinventant-nos constantment per ser flexibles i coherents amb els canvis.

### **Heu tingut nois al llarg de tots aquests anys? De quina procedència?**

Anteriorment, teníem un alt volum de joves de procedència magrebí, tot i això durant l'any 2020 ja es va poder detectar que l'emigració de joves per part de Marroc disminuïa, augmentant així el nombre de joves subsaharians al Centre. També és cert que durant l'any 2021, tot i que amb menys presència dins del Centre, hi ha hagut joves de procedències de països com Pakistan i Afganistan, perfils que mai s'havien tractat des del nostre servei.

### **Quant temps estan aquests joves amb vosaltres i on van després?**

El Centre Mas Teixidor és un Servei de Primera Acolvida i Atenció Integral (SPAAI) que en uns inicis es va crear per acollir a joves, tots nois, menors d'edat, estrangers i sense referents familiars al territori. A mesura que han anat passant els anys el perfil dels usuaris ha variat pel que fa a les franges d'edat, ja que actualment no només és un Centre adreçat a menors sinó que també s'atenen a adolescents majors d'edat.

Mas Teixidor és un servei de caràcter temporal on es treballa per construir, conjuntament amb el jove, el seu itinerari de futur, dotant-lo de les habilitats i capacitats necessàries per accedir al recurs més adient per ell, ja sigui un altre recurs residencial, d'autonomia o inserció al món laboral. A través del treball dels diversos professionals que estan en el servei es busca satisfer les necessitats fisiològiques, de seguretat, amor i reconeixement, buscant així un clima de confort per als nois que viuen al centre i un acompanyament cap a la seva nova realitat.

### **Quanta gent treballa al centre? Quina formació teniu?**

Les funcions de cadascun dels professionals estan determinades pels perfils de referència que estableix el Comitè d'Experts del Departament de la Generalitat de Catalunya. L'equip professional del Servei Mas Teixidor a Maià de Montcal està format per 17 persones amb diferents perfils i franges horàries. Els seus perfils professionals van des de treballadors socials, educadors socials i integradors socials, tots ells formant part de l'organització del centre. Aquesta organització afavoreix una línia d'intervenció educativa adequada que facilita l'estabilitat dels adolescents





### **Quines activitats heu fet de relació / coneixement del poble?**

La relació amb la comunitat ha estat sempre un camí tortuós. Al principi hi va haver una oposició forta d'una part dels veïns i l'Administració municipal, deguda al desconeixement i la ignorància del que significa l'acollida en els nostres municipis de persones estrangeres extracomunitàries. I amb els anys es va anar arribant a l'acceptació i el bon tracte. Mantenint la distància amb la majoria del poble, hem aconseguit que la població s'adoni que la nostra presència en el Mas no els afecta ni els modifica en res la seva vida diària, fent que baixi el nivell de tensió.

i joves acollits i la coherència en les diferents franges horàries i que alhora permet planificar juntament amb els adolescents i joves el dia següent.

Des dels inicis de Mas Teixidor s'ha treballat per establir una organització interna que afavoreixi l'atenció total als joves i que aquests adquireixin una bona rutina diària. Actualment, se segueix un horari ja establert que engloba el dia a dia de tots els adolescents; no obstant això, aquest està subjecte a les necessitats dels nois i a les seves aportacions i demandes.

### **Manteniu contacte amb els nois i noies que han estat amb vosaltres?**

Un cop abandonen el servei la majoria de joves van derivats a altres recursos residencials dins el sistema de protecció de la DGAIA on ja tenen referents educatius que atenen totes les seves necessitats i una minoria s'insereixen laboralment i deixen el servei de forma autònoma. Amb això volem dir que el nostre servei és un pas més per aquests joves i en molt poques ocasions es tornen a posar en contacte amb nosaltres un cop surten del Centre. Tot i així en alguns casos puntuals, sobretot aquells joves que han marxat de forma autònoma, es posen en contacte amb nosaltres per resoldre dubtes administratius i/o documentals, d'aquesta manera reben el nostre assessorament i suport.

També hem rebut en diverses ocasions visites al Centre de joves que han estat en el nostre servei que venen a veure els que una vegada han estat els seus referents i pels quals guarden un sentiment d'agraïment.

Des del govern municipal, es comencen a fer algunes activitats, com la projecció d'un documental a la piscina municipal, en àmbits més aviat festius, que intenten ajudar al coneixement del nostre centre i a la seva acceptació.

També, des de fa un mes, ens han cedit l'espai del centre social on un cop a la setmana 4 dels nostres joves hi fan classes d'autoescola.

Més enllà d'això no tenen connexió amb la població local del nostre municipi, sí que la tenen amb municipis veïns com Banyoles o Olot, on alguns dels joves formen part dels seus equips de futbol o estudien als recursos formatius del municipi.

Aquest darrer any, a partir de l'Associació de Veïns del municipi, s'ha portat a terme alguna iniciativa de participació en les activitats socials del poble, i hem participat de la diada de Reis. Un petit moviment que dona llum a les nostres esperances de normalització i integració.

Aquest any el nostre Ajuntament forma part d'un programa a escala del Consell Comarcal per oferir places laborals a perfils amb risc d'exclusió social. Un jove que ha passat pel nostre centre fa poc ha obtingut la plaça laboral en la brigada municipal, l'Haruna Ceesay. El fet de veure i interactuar amb aquest jove fa que les coses es vegin a poc a poc d'una altra manera, i ens està ajudant molt a fer entendre a la població local que les persones que atenem són joves normals i corrents, com els nostres fills, que només volen una oportunitat, millorar la seva vida i aconseguir una sortida laboral.

# ADF



## AGRUPACIÓ DE DEFENSA FORESTAL MAIÀ DE MONTCAL

**L'Agrupació de Defensa Forestal (ADF) de Maià de Montcal es una associació sense ànim de lucre formada per propietaris forestals i agrícoles, masovers, entitats relacionades amb la conservació del bosc, persones voluntàries i l'ajuntament, i tenen com a finalitat la prevenció i la lluita contra els incendis forestals.**

**L**a principal tasca de l'ADF és la prevenció d'incendis forestals. Treballem per reduir el risc d'incendi desbrossant la vegetació dels vorals de les pistes forestals, per evitar la propagació del foc a peu de carretera, i perquè l'accés en vehicle en cas d'emergència sigui més viable, revisem l'estat dels hidrants per disposar d'aigua, dissuasió d'activitats que malmeten el medi natural, entre d'altres.

També ens dediquem a la vigilància i estat d'alerta quan l'alt risc d'incendi és molt elevat, per si es produeix qualsevol incendi de vegetació, i així intervenir ràpidament en la seva extinció, donant suport al cos de bombers de la Generalitat de Catalunya.

La nostra ADF disposa d'un tanc d'aigua de 2.000 L per ser enganxat a un tractor, i un tanc de 500L de primera intervenció sobre un remolc lleuger, perquè qualsevol vehicle 4x4 el pugui enganxar ràpidament, una mitja-canya



per tractor per als dies de nevades, una desbrossadora de cadenes per tractor, eines manuals d'intervenció com gorguis, pales apagafocs, motxilles d'aigua, desbrossadora, motoserra...



*Foc forestal de Llançà.*

El nostre municipi de Maià de Montcal té una superfície de 18'33 km<sup>2</sup>, de camps de conreu i boscos d'alzines i pins, a més delimitem amb la comarca de l'Alt Empordà que es d'alt risc d'incendis. Per culpa del canvi climàtic, el nostre territori cada cop el tenim més sec i degradat, per tant, el risc d'incendis es va elevant any rere any, per molt que estiguem a la Garrotxa i sigui terra de pocs incendis per l'abundància de pluja, com diuen molta gent, estem a "la Garrotxa Empordanesa". Per això la tasca de l'ADF és bàsica en termes de

primera intervenció a un incendi i a la seva prevenció en el nostre municipi.

L'estiu passat vàrem tenir un ensurt en cremar-se un marge a la sortida del poble direcció Beuda, que per gran sort no va anar a més, gràcies a la col·laboració dels veïns i l'ADF de Maià. En aquest petit ensurt vàrem tenir la col·laboració de l'ADF d'Argelaguer, Besalú i Sant Ferriol, el bombers la Generalitat, Mossos d'Esquadra i Agents Rurals.

*Actualment la nostra ADF disposa de 15 voluntaris amb carnet groc i/o verd*

A continuació detallarem breument les actuacions i serveis entre altres, que hem realitzat aquest any passat 2021 conjuntament amb la Federació ADF Garrotxa i un recull de fotografies.

- Vam actuar en els incendis de Llança, Vilafant, Ventalló, Maià de Montcal i Besalú.
- Servei preventiu en els focs artificials d'Olot i Besalú.
- Pràctiques sobre terreny i teoria gràcies als Bombers d'Olot.
- Vigilància en dies d'alt perill d'incendi (Pla alfa 3).
- Neteja de la vegetació dels vorals dels camins municipals.
- Col·laboració amb les entitats del poble.
- Extracció de nius de vespa velutina.
- Diverses retirades d'arbres caiguts en camins municipals.

L'ADF Maià de Montcal aquest any incorporà el seu primer vehicle de defensa forestal a l'Agrupació. El cotxe model Mitsubishi L200, de segona mà, ha estat adquirit amb les aportacions d'empreses, pagesos i l'Ajuntament del nostre municipi.



S'ha equipat amb el pintat de color groc, les logotipacions d'ADF, el pont lluminós d'emergència, emissora de radio/GPS i la col·locació a sobre del tanc que teníem anteriorment a un remolc lleuger, per tal de poder fer tasques de prevenció i extinció d'incendis, dotant a la població d'un vehicle que permeti l'ADF actuar amb rapidesa en cas de presència de foc. Així doncs, el vehicle permetrà a l'agrupació poder realitzar tasques de manteniment i prevenció al llarg de tot l'any alhora que els dotarà d'una major mobilitat.



## EDAT 3 BESALÚ

Centre de serveis per a la gent gran

C/ Mallorca, s/n - Besalú  
972 59 08 38 · edat3besalu@besalu.cat

- Àpat a domicili
- Servei de dutxa i bugaderia
- Servei de Menjador
- Tallers d'estimulació i fisioteràpia
- Centre de dia i residència assistida
- Escola de cuidadors

[www.edat3besalu.cat](http://www.edat3besalu.cat)



**BERNAU BESALU**  
C/ Piscina, 1  
17850 Besalú  
Tel. 972 590 286  
[besalu@bernauindustrial.com](mailto:besalu@bernauindustrial.com)

**BERNAU BANYOLES**  
C/ Teixidor, 1  
17820 Banyoles  
Tel. 972 580 715  
[info@bernauindustrial.com](mailto:info@bernauindustrial.com)

**BERNAU OLOT**  
Ctra. de la Canya, 82  
17800 OLOT  
Tel. 972 694 973  
[olot@bernauindustrial.com](mailto:olot@bernauindustrial.com)

# Salut

## LA SALUT EMOCIONAL

**El març del 2020 una situació inesperada i impensable ens va canviar la vida de tota la nostra població. Per primera vegada es vivia un confinament, amb unes limitacions de les llibertats que fins ara molts o pràcticament ningú havia viscut.**

**E**l país es va paraitzar per la presència d'un virus de fàcil contagi i de greus conseqüències a la salut física especialment de persones vulnerables, és a dir, edat avançada, malalties cròniques, processos oncològics, fragilitat...

Durant aquests dos anys de lluita d'aquesta pandèmia, a nivell global, hem passat per diferents etapes o onades, amb diferents restriccions o limitacions de la normalitat a la vida prèvia al març del 2020. Períodes de més contagis, de més propagació de la malaltia, per mutacions o variacions del virus primer, que va comportar un estat de vigília i alerta continuu de la població a les noves directrius o limitacions o llibertats que ens marcava el govern del Departament de Salut. Han estat dos anys de lluita

constant, el qual encara no ha finalitzat, en que nosaltres, com a persones em patit una prova de resistència a les nostres capacitats, ja físiques, pels que per desgràcia han patit la infecció pel virus, i sobretot per la part psicològica i emocional.

Estar llargs períodes lluny dels nostres essers estimats, família, amics...sense poder celebrar festes, aniversaris, trobades, comiats, jubilacions, finalitzacions d'etapes escolars tant importants pels infants i adolescents...ha fet pensar molts a les persones, i valorar cada minut i hores que per desgràcia no hem pogut passar amb els nostres. No poder veure'ns les cares, ni els somriures, limitar-nos l'expressió no verbal als ulls, no fer-nos abraçades ni petons...ha estat un canvi en les relacions socials en tots els nivells.



No hem d'oblidar mai la importància de la nostra salut emocional, sovint poc valorada i difícil de gestionar, a diferència d'un quadre de hipertensió arterial o diabetis com altres malalties cròniques o una lumbàlgia, procés més agut, en que és més fàcil el seu maneig a nivell

*«No poder veure'ns les cares, ni els somriures, limitar-nos l'expressió no verbal als ulls, no fer-nos abraçades ni petons... ha estat un canvi en les relacions socials en tots els nivells»*

terapèutic, l'estat i salut emocional requereix un coneixement més profund de les persones, espais de confiança i eines per poder quantificar i poder fer diagnòstic acurat similar a altres patologies cròniques. En aquesta intervenció l'empatia dels professionals és cabdal. No obstant recordar que els professionals també som persones, que han patit igual que la població, una pandèmia i on la seva salut emocional també ha estat compromesa.

A Catalunya abans de la pandèmia **més d'una quarta part de la població major de 14 anys tenia malestar emocional**. (Enquesta de Salut de Catalunya. ESCA). Al 2020, arrel de la pandèmia, s'ha vist una impacte psicosocial important incrementant aquesta dada de forma significativa. La crisi sanitària, ha anat acompanyada d'una crisi econòmica i social, i en conseqüència, d'una afectació en la salut mental i en el benestar emocional de la població.

Per a millorar aquest malestar emocional, el CatSalut ha desenvolupat el **programa de benestar emocional i salut comunitària** amb l'objectiu principal d'implantar estratègies de prevenció i promoció del benestar emocional de la comunitat.

Una de les eines més destacades va ser l'aplicació per poder saber el nostre estat emocional, amb una primera part amb un qüestionari autodirigit per un mateix/a, que serà



valorat per un grup de professionals de la salut mental i una segona part de recursos per la gestió emocional en dos apartats: símptomes (per valorar el nivell de malestar emocional) i eines (exercicis, recomanacions o imatges) per millorar la nostra salut emocional.

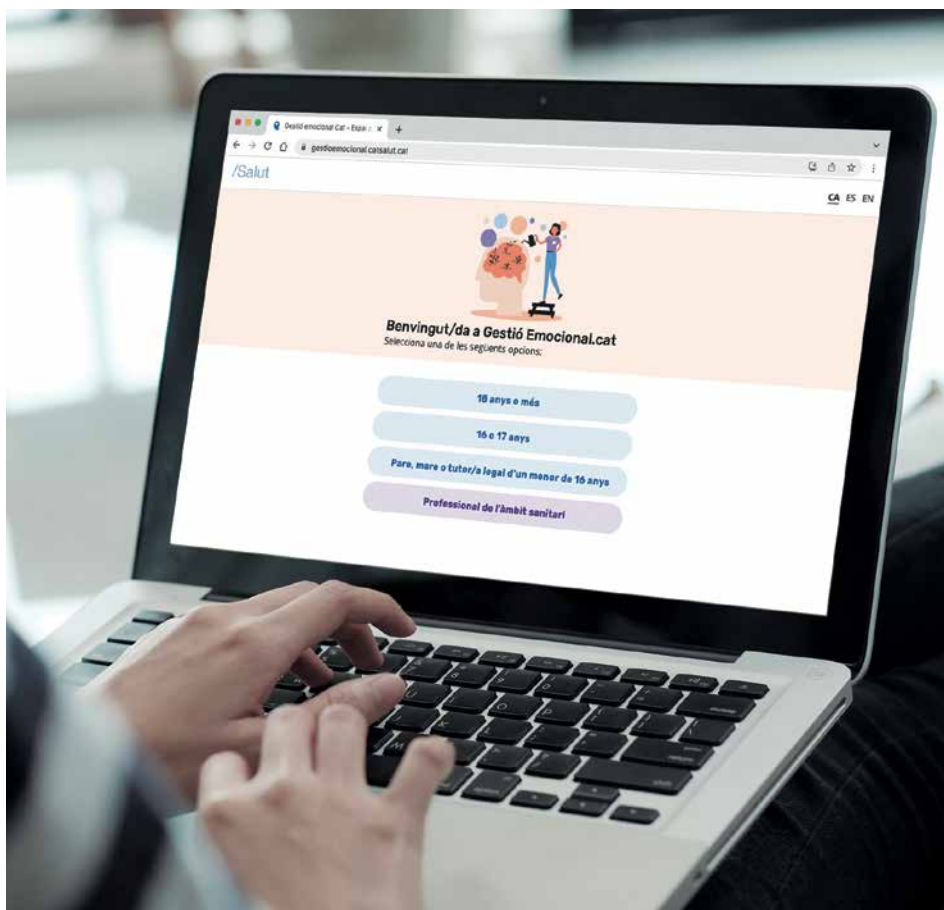
 [Gestioemocional.catsalut.cat](https://gestioemocional.catsalut.cat)

Aquestes estratègies es treballaran de forma coordinada amb els referents de Salut Comunitària, del programa de Salut i Escola i amb tot l'Equip d'Atenció Primària. També serà imprescindible establir relacions funcionals amb Salut Mental, Serveis Socials i L'Agència de Salut Pública (ASPCAT), com també amb tots els agents comunitaris (institucions, serveis, entitats i associacions).

Totes les àrees bàsiques de Catalunya disposaran d'un referent de benestar emocional, que actuarà d'enllaç entre tots aquests agents, per així poder establir una pla de treball conjunt per fer front a les necessitats de cada zona.

A l'ABS de Besalú i ABS Olot la nostra referent de benestar emocional es la Sra. Gemma Grabalosa.

**Josep Santos Carbonera**  
Col·legiat 4012  
Infermer Atenció Primària ABS  
Besalú-Maià de Montcal



# Gastronomia

En aquest número de la revista la Brigitte ens proposa un àpat complet amb segell francès. Esperem que gaudiu fent aquests plats i degustant-los. *Bon appétit!!*

## GRATIN DAUPHINOIS

### Ingredients

- ▶ 1 kg de patates
- ▶ 30 cl de nata líquida
- ▶ 40 cl de llet
- ▶ 1 trosset de mantega
- ▶ 1 gra d'all
- ▶ 1 pessic de nou moscada
- ▶ Sal i pebre



### Elaboració

Preescalfeu el forn a 165°C. Peleu les patates, esbandiu-les i talleu-les a rodanxes força fines. Peleu el gra d'all.

A continuació, unteu un recipient apte per al forn amb el gra d'all i tot seguit amb mantega. Disposeu una capa de patates al plat, salpebreu-les, afegiu una mica de nou moscada i repetiu l'operació fins que s'esgotin les patates.

Finalment, aboqueu-hi la nata i la llet (la barreja ha de cobrir les patates) i enforneu-ho durant aproximadament 1 hora. Serviu-ho ben calent.

## CUIXA DE XAI AL FORN

### Ingredients

- ▶ 1 cuixa de xai
- ▶ 2 fulles de llorer
- ▶ 2 branquetes de farigola
- ▶ 3 grans d'all
- ▶ 1 cullerada grossa d'oli d'oliva
- ▶ Sal i pebre

### Elaboració

Preescalfeu el forn a 200°C. Col·loqueu la cuixa de xai en una safata de forn. Afegiu-hi per sobre farigola i llorer i disposeu els grans d'all al voltant. Salpebreu-la, afegiu-hi un bon raig d'oli i enforneu-la. Baixeu la temperatura del forn a 180°C. Deixeu-la coure uns 45 minuts (compteu entre 25 i 30 minuts de cocció per kg), remenant la peça regularment amb els seus sucs de cocció.



Cobriu la plata amb paper d'alumini i deixeu reposar la cuixa al forn apagat durant 10 minuts abans de servir

# TARTA TATIN

## Ingredients

(per una pastís de 21 cm)

- ▶ 200 g de pasta de full o pasta brisa
- ▶ Una dotzena de pomes (gala o pomes que resisteixin la cocció)
- ▶ 120 g de sucre
- ▶ 90 g de mantega
- ▶ Sal i pebre



## Elaboració



Prepareu les pomes: talleu-les a quarts, peleu-les i buideu-ne el centre.

En una paella gran amb costats alts, poseu 40 g de mantega i 50 g de sucre amb les proporcions indicades anteriorment a foc calent.

Amb una cullera de fusta o, millor encara, sacsejant la paella i saltejant-les, coeu les pomes. Com que el foc és fort, cal vigilar el caramel, però no hi ha risc, perquè l'aigua que deixen anar les pomes evita que es cremin. Però cal estar atents! Les pomes han de quedar tendres i lleugerament caramel·litzades. Un cop cuites, pareu el foc i deixeu-les refredar a la mateixa paella.

Tot seguit, començarem a escalfar el forn a 200 °C.



En una altra cassola o paella, posarem 60 g de sucre i 40 g de mantega (pot ser salada) i un raig d'aigua a foc moderat.



Ho deixarem coure fins a obtenir un color ambre.



Quan les pomes estiguin fredes o tèbies, prepararem un motlle per anar al forn. Hi posarem la mantega amb el sucre i les pomes; com que les pomes estan precuinades, es poden posar dues capes, o en rodanxes.

Ho posarem al forn.

A continuació, estirarem la pasta de full sobre un full de paper vegetal. Amb un plat, tallarem un cercle amb un ganivet d'una mida una mica més gran que la del motlle.

Traurem el motlle del forn i hi posarem aquesta massa per sobre. Doblegarem la massa per la vora interior.

Ho courem a 200°C durant 20 o 30 minuts (tot depèn de la potència del forn, però 200°C haurien de ser 200°C a tot arreu!), fins que la pasta de full estigui cuita.



Un cop cuita, traurem el motlle del forn i ho deixarem refredar del tot abans de desemmotllar... Perquè si es treu de seguida, el desastre està gairebé garantit! Un cop el pastís s'hagi refredat, passeu-lo uns segons al foc (vitro, gas, etc.) per escalfar només el fons. Poseu un plat al motlle i doneu la volta al conjunt.

Ja tenim el pastís llest per servir!

*Bon  
appétit!*

(Merci, Michèle, per la traducció)



# Festa del Roser i Sant Isidre

**Maià de Montcal 2022**

DIVENDRES 13 DE MAIG

19 h **Repic de Campanes**

DISSABTE 14 DE MAIG

12 h **9<sup>a</sup> Mostra d'arrossos**

A les escoles (no concurs)

S'ha d'apuntar les colles  
a l'Ajuntament:

✉ [ajuntament@maia.cat](mailto:ajuntament@maia.cat)

☎ 696 64 45 95

☎ 972 59 10 51

15 - 18 h **Inflables**

per a la mainada

17 h **Partit de futbol**

entre el Maià i el Serinyà

20.30 h **SOPAR de festa**

a les escoles

Tothom es porta el seu menjar

22 h **Tothom a ballar**

amb Dj Disco Tro màgic

DIUMENGE 15 DE MAIG

11 h **MISSA solemne**

A l'església de  
Sant Vicenç  
de Maià

TOT SEGUIT

**Baixada de CARRETONS**

(De l'església a la Plaça  
de l'Hort d'en Patllari)

On es farà l'**entrega de premis**

**i subhasta popular**

**dels ENCANTS**

(Plaça Can Patllari)

El dissabte al matí es passarà

per les cases a **recollir els**

**encants** o bé ho podeu deixar

al Casal del Poble (botiga)



**Maia de Montcal**  
AJUNTAMENT



**Consell Comarcal**  
de la Garrotxa



**Diputació de Girona**