

FITXA TÈCNICA

NOM DEL JACIMENT	La Tallada d'Empordà (nucli antic intramurs)
COORDENADES	x: 504693 y: 4658860 z: 19 x:504599,6 Y:4658655,2 z: 19
MUNICIPI	La Tallada d'Empordà
COMARCA	Baix Empordà
DATES DE LA INTERVENCIÓ	Gener-Març 2013
DIRECCIÓ TÈCNICA	Almudena García Ordóñez
EMPRESA INTERVENCIÓ	Arqueolític Terra-Sub S.L.
TIPUS DE JACIMENT	Camp de sitges, estructures positives intramuralla
CRONOLOGIA	alt medieval-medieval
NÚM. EXPEDIENT	518 K121 N 162-2013/1-9394

ÍNDEX

1.- LOCALITZACIÓ DEL JACIMENT

2.- MOTIVACIONS I OBJECTIUS

3.-DESENVOLUPAMENT DELS TREBALLS I RESULTATS

4.- DESCRIPCIÓ DE LES ESTRUCTURES

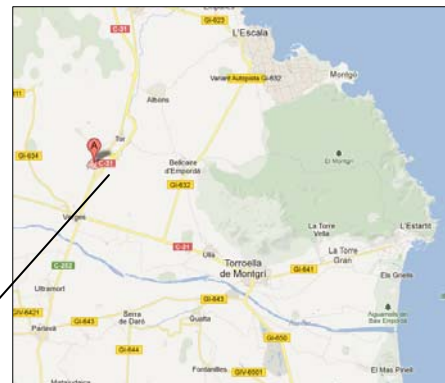
ANNEX I

Documentació planimètrica

1.- LOCALITZACIÓ DE LA INTERVENCIÓ

La intervenció arqueològica es du a terme al nucli antic de la població, dins del recinte emmurallat. S'actua principalment al C/ Castell, entre el Passeig de l'església, la Plaça Constitució, el C/ Major i el tram del propi C/ Castell fins a l'encreuament amb el C/Major, de La Tallada d'Empordà (Baix Empordà).

Les principals vies d'accés a la població, són la C-31 provinent pel sud de La Bisbal d'Empordà i pel Nord de Figueres.



Localització del lloc d'intervenció

2.- MOTIVACIONS I OBJECTIUS

La rehabilitació del casc antic intramurs de La Tallada d'Empordà, promoguda per l'Ajuntament del municipi, es realitza davant la necessitat de substituir els serveis existents, aigua, llum i telefonia, i una pavimentació irregular. Les tasques de rehabilitació que es duran a terme són la demolició del paviment asfàltic actual i el soterrament i renovació de tots els serveis esmentats: aigua, llum i telefonia; a banda de pavimentar de nou els carrers amb un paviment unificat.

Per tal de potenciar el valor patrimonial de la zona, el projecte preveu la neteja de les zones enjardinades del perímetre de la muralla exterior d'ús públic, així com la instal·lació de lluminària adient que emfatitzi la muralla. En el projecte es considera que l'actuació ha de posar en comú el valor dels diferents elements que conflueixen, la muralla existent, possibles trams que es localitzin, el fossat de la muralla, i les necessitats i usos actuals com a espais públics d'accés a propietats privades.

Davant de la necessitat d'actuar al casc antic de la població dintre muralles, l'ajuntament, previ informe favorable de cultura amb el condicionant de realitzar les obres sota control arqueològic, contempla en el seu projecte el control arqueològic de les obres i es contracta l'empresa Arqueolític Terra-Sub, SL.

Pel que fa als objectius de la intervenció, la finalitat principal és detectar possibles restes arqueològiques (com trams de muralla encara desconeguts) documentar-les i, com a objectiu final, avaluar la seva importància per tal de conèixer més profundament aspectes històrics i arqueològics de la zona.

3.- DESENVOLUPAMENT DELS TREBALLS I RESULTATS.

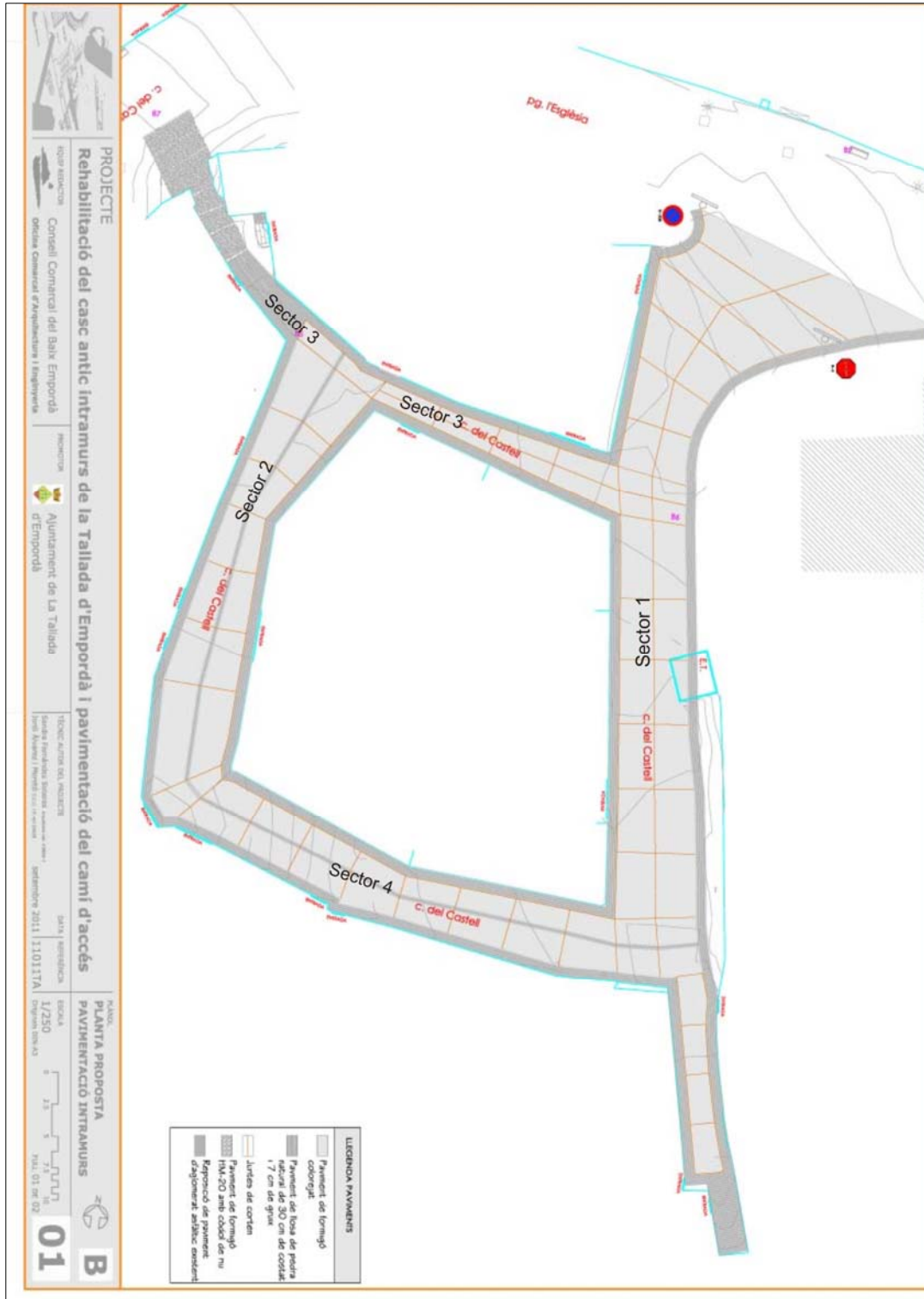
Les tasques de control arqueològic de les obres han permès localitzar nombroses restes arqueològiques, sobretot dins del perímetre que ocupa el C/ Castell. Les restes pertanyen, per una banda a un camp de sitges d'època alt medieval i, anterior al castell (s.IX-XI). I, per altra banda, a edificacions que podrien formar part del castell i a les instal·lacions del mateix a l'interior del seu recinte, així com part de la muralla i el pont que creuava el fossat de la muralla a la zona del Portalet.

Donat que el carrer on s'han localitzat les estructures és el C/ Castell i envolta tota una illa de cases, per poder situar millor les estructures s'ha dividit en 4 sectors. Sector 1, zona est del carrer just davant de l'església. Sector 2 zona oest del carrer. Sector 3 zona nord del carrer que constitueix un dels accessos al sector 2 i arriba fins a la zona del portalet on s'ha localitzat la muralla i, a l'exterior, el fossat i part d'un pont. El sector 4 és la zona sud del carrer, un altre dels accessos al sector 2, en aquesta zona únicament s'ha localitzat un mur no documentat degut a que no queda afectat per l'obra. (Veure Plànol dels sectors).

Les obres d'urbanització consten de la realització de rases de diferent mida i profunditat, així que depenent de l'afectació i les estructures localitzades s'ha realitzat un tipus d'excavació diferent. Al sector 1, on s'han localitzat 3 murs (UE 1002,1004 i 1023) dins de la rasa de plujanes, únicament s'ha realitzat un sondeig al costat dels murs per poder comprovar la seva profunditat i cronologia. Al sector 2, on s'han localitzat la major part de les estructures i són majoritàriament sitges, s'ha realitzat l'excavació de les estructures afectades. En el cas de l'edifici localitzat al sud del carrer, únicament s'ha realitzat un sondeig del qual no es van arribar a exhaurir els nivells arqueològics degut a que finalment es va decidir passar tots els serveis per l'exterior de l'edifici (oest). En aquest costat, excavat en extensió, ha aparegut part d'una pedrera.

Per últim, al sector 3 també s'han excavat les sitges que quedaven afectades per l'obra i a la zona del portalet, s'han realitzat dos sondejors a l'interior del fossat, un entre els murs 1015 i 1011, i l'altre entre 1011 i 1010, a banda de la neteja i documentació de totes les estructures.

Actualment, per poder continuar amb les obres de reurbanització és necessària l'eliminació total o parcial de les estructures documentades i el cobriment de totes elles per poder accedir amb les màquines i pavimentar segons el projecte.



Plànol de la planta del carrer amb els Sectors assenyalats

4.- DESCRIPCIÓ DE LES ESTRUCTURES

E1

Estructura negativa excavada al subsòl tipus sitja. Aquesta estructura es situa a la cruïlla entre el sector 3 i el sector dos. Va ser seccionada per la màquina que realitzava els rebaixos al carrer, quedant conservat aproximadament la meitat del seu diàmetre.

Les mesures observades són 1,06 de llargada/diàmetre i una fondària conservada de 0,80. Presenta les parets còncaues formant una secció globular amb el fons pla, no conservava el coll. El material recuperat del seu rebliment la situen en època alt medieval.

Aquesta estructura s'haurà d'eliminar totalment, ja que els serveis de l'aigua,llum i telèfon passen just en la seva situació.



E1 fotografia inicial des del nord



E1 fotografia final secció interior



E1 fotografia final des del nord

E2

Estructura negativa excavada al subsòl natural, situada al sector 2. Es tracta d' una fossa tipus sitja de planta circular parets cònques i fons pla. La seva secció és globular.

Les mesures que conserva són 1,04m de diàmetre, 1,04 de fondària. Es trobava colgada per una única capa de sediment argilós amb molta presència de carbons i materials d'època alt medieval.

Aquesta estructura s'ha d'eliminar totalment ja que queda just en un punt per on passa la rasa per al tub de plujanes.



Fotografia inicial E2



Fotografia final E2

E3

Estructura negativa excavada al subsòl natural, situada al sector 2. Es tracta d' una fossa tipus sitja de planta circular, parets cònques, fons pla i coll recte. La seva secció seria globular. Aquesta estructura es conservava sencera, únicament li faltava la tapa que pensem que podria ser una pedra localitzada al fons de la capa 1.

Les mesures de l'estructura són 0,42m de diàmetre i 1,60 de fondària. Es trobava colgada per una única capa de sediment argilós amb molta presència de carbons i materials d'època medieval, amb presència de vidrades verdes melades, que la situen ja en època baix medieval, s. XIII, en ple funcionament del castell. Degut al seu petit diàmetre, per poder-la excavar, es va haver d'obrir fins a 0,65m de diàmetre.

Aquesta estructura es situa just al costat de la rasa de plujanes, per on es volen col·locar la resta de serveis projectats, per tant es troba afectada per l'obra si més no parcialment, ja que aquests serveis no afectaran tota la seva profunditat.



Estructura 3 fotografia inicial



Estructura 3 fotografia final

E4

Estructura negativa excavada al subsòl natural, situada al sector 2. Es tracta d' una fossa tipus sitja de planta ovalada parets còncaues i fons pla. La seva secció seria globular.

Les mesures que conserva són 1m de llargada, 0.94m d'amplada i 1,10 de fondària. Es trobava colgada per una única capa de sediment argilós amb molta presència de carbons i materials d'època alt medieval. Aquesta estructura i la E2 tenen una morfologia i un sediment interior molt similar, amb materials alt medievals però amb presència de material constructiu romà també.

L'estructura E4 igual que la E2 es situa just per on passa la rasa de plujanes i ha de ser eliminada en la seva totalitat.



Fotografia inicial E4



Fotografia final E4

E5

Estructura negativa excavada al subsòl natural, situada al sector 2. Es tracta d' una fossa tipus sitja de planta ovalada parets còncaues i fons pla. La poca fondària que conserva no permet definir la seva secció però possiblement fos globular com la resta d'estructures excavades.

Les mesures que conserva són 0,82m de llargada, 0,66m d'amplada i 0,28 de fondària. Es trobava tallada per l'E25 al seu costat est i presentava una única capa de sediment argilós amb molta presència de carbons i materials d'època alt medieval i material constructiu romà.

Aquesta estructura quedarà afectada per la rasa de plujanes i s'haurà d'eliminar.



Fotografia inicial E5



Fotografia final E5

E6

Estructura negativa excavada al subsòl natural, situada al sector 3. Es tracta d' una fossa tipus sitja de planta circular, parets còncaues i fons pla. La seva secció és globular.

Les mesures que conserva són 1,14 de diàmetre i 0,70 de fondària. Presentava dos capes, la primera de les quals tenia un sediment molt semblant al terreny natural de la zona barrejat amb algun carbó i ceràmica, i la segona de sediment argilós amb presència de ceràmica un moneda de bronze i una pota davantera de vedell en connexió. La seva cronologia seria alt medieval.

Aquesta estructura quedarà afectada en la seva totalitat pel pas de serveis.



Fotografia inicial E6



Fotografia capa 1 E6



Fotografia capa 2 amb restes de fauna



Fotografia final E6

É7

Estructura negativa excavada al subsòl natural, situada al sector 2. Es tracta d' una fossa tipus sitja de planta circular, parets còncaves, fons pla i coll troncocònic. La seva secció seria globular. Aquesta estructura es conservava sencera, de la mateixa manera que la E3 (es situa a uns escassos 1,5m al nord d'aquesta).

Les mesures de l'estructura són 0,68m de diàmetre i 1,46m de fondària. Es trobava colgada per una única capa de sediment argilós amb molta presència de carbons i materials d'època medieval, amb presència de vidrades verdes melades, que la situen ja en època baix medieval, s. XIII, en ple funcionament del castell.

Part de la seva boca es va esfondrar degut a les fortes pluges caigudes en el moment de la seva excavació.

Aquesta estructura es situa just al costat de la rasa de plujanes, per on es volen col·locar la resta de serveis projectats, per tant es troba afectada per l'obra si més no parcialment, ja que aquests serveis no afectaran tota la seva profunditat.



Estructura 7 fotografia inicial



Estructura 7 fotografia final

E8

Estructura suposadament tipus sitja no excavada degut a que no queda afectada per l'obra.



E8 fotografia inicial

E9

Estructura tipus sitja no excavada degut a que no queda afectada per l'obra.



Fotografia inicial E9

E10

Estructura negativa excavada al subsòl natural, situada al sector 2. Es tracta d' una fossa tipus sitja de planta ovalada parets cònques i fons pla. La seva secció seria globular.

Les mesures que conserva són 1,10m de llargada, 0.90m d'amplada i 0,84m de fondària. Es trobava colgada per una única capa de sediment argilós amb molta presència de carbons i materials d'època alt medieval. Aquesta estructura es situa entre la E7 i la E11 amb la qual es talla, tot i que al ser a l'interior no podem observar quina talla a quina.

Aquesta estructura es situa al costat de la rasa de plujanes, per on passen la resta de serveis (aigua, llum, telèfon) i s'eliminarà en la seva totalitat.



Estructura 10 fotografia inicial



Estructura 10 fotografia final

E11

Estructura negativa excavada al subsòl natural, situada al sector 2. Es tracta d' una fossa tipus sitja de planta ovalada parets cònques i fons pla. La seva secció és globular.

Les mesures que conserva són 1m de llargada, 0.70m d'amplada i 1,22m de fondària. La seva planta s'observa deformatada ja que està tallada per l'E28. Es trobava colgada per dues capes de sediment argilós amb molta presència de carbons, fusta i materials d'època alt medieval. La capa 2 tenia un sediment molt similar al de la capa 1 de la E12. Aquesta estructura es talla amb la E10, tot i que no sabem quina tallava a quina, està seccionada per l'E28 i talla l'E12 situada al seu costat oest.

Aquesta estructura es situa al costat de la rasa de plujanes, per on passen la resta de serveis (aigua, llum, telèfon) i s'eliminarà en la seva totalitat.



Fotografia inicial E11 situada a la dreta



Fotografia inicial E11 situada a la dreta un cop excavada E28



Detall de la fusta localitzada en el seu rebliment



Estructura 11 fotografia final

E12

Estructura negativa excavada al subsòl natural, situada al sector 2. Es tracta d' una fossa tipus sitja de planta ovalada parets cònques i fons pla. La seva secció és globular.

Les mesures que conserva són 0,90m de llargada, 0.74m d'amplada i 0,80m de fondària.

La seva planta s'observa deformada ja que està tallada per l'E28. Es trobava colgada per una única capa de sediment argilós amb molta presència de carbons, fusta i materials d'època alt medieval, i restes de clova d'ou; aquesta capa era molt similar a la capa 2 de la E11, amb els mateixos components i color. Aquesta estructura està seccionada per l'E28 i tallada per l'E11 situada al seu costat est.

Aquesta estructura es situa al costat de la rasa de plujanes, per on passen la resta de serveis (aigua, llum, telèfon) i s'eliminarà en la seva totalitat.



E12 a l'esquerra part superior inicial



E12 fotografia final

E13

Estructura negativa excavada al subsòl natural, situada al sector 2. Es tracta d' una fossa tipus sitja de planta circular, parets cònques i fons irregular còncau. La seva secció seria globular.

Les mesures conservades són 0,70m de diàmetre i 0,70 de fondària màxima. Es troba una mica rebaixada i presenta la peculiaritat de que no està acabada. A pocs centímetres de la boca trobem la roca natural amb forma de conus amb pendent cap a l'oest i tot sembla indicar que en aquest punt la roca devia ser molt dura i no van acabar d'excavar la sitja. La seva obliteració era d'una única capa formada per argiles marrons i restes de subsòl natural amb poca presència de material ceràmic.

Aquesta estructura es troba afectada per la rasa de serveis d'aigua, llum i telèfon, i s'eliminarà en la seva totalitat.



E13 fotografia inicial



E13 fotografia final

E14

Estructura negativa excavada al subsòl natural, situada al sector 2. Es tracta d'una fossa tipus sitja de planta ovalada, coll recte, parets còncaves i fons còncau. La seva secció és globular.

Les mesures conservades són 0,94m de llargada, 0,82m d'amplada i 1,38m de fondària. Es troba gairebé sencera i seccionada per un forat de pal al seu costat nord est, E32, que està excavat al seu interior i sembla molt posterior. Al costat nord de l'estructura trobem la sitja E36 que es talla amb aquesta per la paret nord. El reblliment de l'E14 el formava una única capa de sediment argilós, força orgànica amb restes de carbons i ceràmica reduïda i vidrada, que ens aporta una cronologia baix medieval.

Aquesta estructura es troba afectada pel pas de serveis d'aigua, llum i telèfon i s'haurà d'eliminar.



E 14 fotografia inicial amb E32 a NE



E 14 fotografia final



E 14 (esquerra) amb E 36 (dreta)



Detall del punt on es tallen

E15

Estructura tipus sitja situada al costat Nord de l'E25 i tallada per aquesta, que quedava sota el perfil no rebaixat i que no s'ha excavat degut a que no queda afectada per l'obra.



E15 situada a la dreta

E16

Estructura negativa excavada al subsòl natural, situada al sector 3. Es tracta d' una fossa tipus sitja de planta circular, parets cònques i fons pla. La seva secció és globular.

Les mesures conservades són 1,22m de diàmetre i 0,80 de fondària. Es troba rebaixada i en part es fica per sota del mur exterior d'una casa. També està seccionada per una rasa pel tub d'aigua antic.

Conserva 5 capes de les quals la primera presenta un sediment molt natural amb restes de fauna i ceràmica i les 3 següents són molt orgàniques amb secció cònica superior i inferior i restes de ceràmica, metall i fauna. La última capa era molt estèril, sense restes de material. La seva cronologia és alt medieval.

Aquesta estructura s'afectarà pel pas de serveis, tot i que no s'eliminarà en la seva totalitat.



Fotografia inicial E16



Fotografia capa 2 E16



Fotografia capa 4 E16



Fotografia final E16

E17

Estructura negativa tipus sitja, situada al sector 3, queda part sota la casa anomenada el Sitjar i no s'ha excavat degut a que no queda afectada per l'obra.

E18A

Estructura negativa excavada al subsòl natural, situada al sector 3. Es tracta d' una fossa tipus sitja de planta ovalada, parets còncaues i fons pla. La seva secció és globular.

Les mesures que conserva són 1,34m de llargada, 0,88m d'amplada i 0,60m de fondària. Presenta una única capa de sediment molt natural i estèril tot i que amb presència de ceràmica alt medieval. Aquesta sitja està seccionada per l'estructura E18B al seu costat nord i per la rasa de l'antic tub de l'aigua al centre.

Aquesta estructura està afectada pels serveis de llum i telefonia i s'afectarà 0,70m de fondària de la mateixa.



E 18 A (part inferior) fotografia inicial



E18A fotografia final



E18A fotografia final des del nord

E18B

Estructura negativa excavada al subsòl natural, situada al sector 3. Es tracta d' una fossa tipus sitja de planta ovalada, tot i que no ho podem afirmar degut a que queda sota la casa veïna, parets còncaues i fons còncau. La seva secció és globular.

Les mesures que conserva són 0,80m de llargada, i 0,24m de fondària. Presenta una única capa de sediment força orgànic però sense presència de material arqueològic. Aquesta sitja secciona l'estructura E18A al seu costat nord i només veiem una petita part ja que queda per sota de la casa anomenada "el Sitjar".

Aquesta estructura està afectada pels serveis de llum i telefonia i s'afectarà 0,70m de fondària de la mateixa.



E 18 B (part superior) fotografia inicial



E18B fotografia final, s'observa com retalla el sediment de E18A

E19

Estructura negativa excavada al subsòl natural, situada al sector 3. Es tracta d'una fossa tipus sitja de planta indeterminada degut a que es troba seccionada per la rasa d'aigua i es fica sota la casa veïna. Malgrat això, segurament devia ser ovalada, les parets s'observen divergents degut a que queda poca fondària i el fons és pla.

Les mesures observades són de 1,16 de llargada, 0,60m d'amplada i 0,20m de profunditat.

Aquesta estructura es troba afectada pel pas de serveis i s'haurà d'eliminar en la seva totalitat.



E19 fotografia inicial



E 19 fotografia final

E20

Estructura negativa excavada al subsòl natural, situada al sector 3. Es tracta d' una fossa tipus sitja de planta circular, parets còncaues i fons pla. La seva secció és globular.

Les mesures que conserva són 0,96m de diàmetre i 0,90 de fondària. Presenta una única capa de sediment molt natural i estèril tot i que amb molta presència de ceràmica alt medieval.

Aquesta estructura està afectada pels serveis de llum i telefonia i s'afectarà 0,70m de fondària de la mateixa.



Fotografia inicial E20



Fotografia final E 20

E21

Estructura negativa excavada al subsòl natural, situada al sector 3, uns metres més al nord que E20. Es tracta d' una fossa tipus sitja de planta ovalada, parets cònques i fons pla. La seva secció és globular.

Les mesures que conserva són 0,70m de llargada, 0,66m d'amplada i 0,44m de fondària. Presenta una única capa de sediment molt natural amb restes de paret caiguda tot i que amb presència de ceràmica alt medieval.

Aquesta estructura està afectada pels serveis de llum i telefonia i s'afectarà 0,70m de fondària de la mateixa.



Fotografia inicial E21



Fotografia final E21

E22

Estructura negativa excavada al subsòl natural, situada al sector 3, uns metres més al nord que sud que E 20. Es tracta d' una fossa tipus sitja de planta ovalada, parets cònques i fons pla. La seva secció és globular.

Les mesures que conserva són 1m de llargada, 0,70m d'amplada observada i 0,88m de fondària. Aquesta estructura està seccionada per l'antiga rasa del tub d'aigua. Presenta 3 capes, de les quals la 2 i la 3 són cònques i molt orgàniques. La ceràmica localitzada en les seves capes és d'època alt medieval.

Aquesta estructura està afectada pels serveis de llum i telefonia i s'afectarà 0,70m de fondària de la mateixa.

Dins de l'estructura al costat nord-est, queda retallada per l'estructura E22b, un forat de pal excavat dins la mateixa.



Fotografia inicial E22



Fotografia capa 2 E22



Fotografia final E22

E22 b

Estructura negativa situada al sector 3, retallada dins l'estructura E22. Es tracta d'un forat de pal de planta circular, parets rectes i fons pla.

Les mesures documentades són 0,28m de diàmetre i 0,21m de fondària. Aquesta estructura seria clarament posterior a les sitges i probablement relacionada amb la construcció d'algun edifici amb bastida.

També quedarà afectada pel pas de serveis d'aigua i llum i s'haurà d'eliminar totalment.



Fotografia inicial E22b



Fotografia final E22b

E23 i E24

Estructures tipus sitges situades al sector 3, que no han estat excavades degut a que no queden afectades per l'obra.

E25

Estructura negativa excavada al subsòl natural, situada al sector 2. Es tracta d'una fossa tipus sitja de planta circular, parets còncaues i fons pla. La seva secció és globular. La seva planta queda deformada degut a que retalla la sitja E5 pel seu costat oest i la 15 pel seu costat nord.

Les mesures que conserva són 1,12m de diàmetre i 1,20m de fondària. Aquesta estructura presenta 2 capes molt orgàniques amb restes de carbons, clova d'ou, metalls i fins i tot s'han observat improntes de fusta. La ceràmica localitzada en les seves capes és d'època alt medieval.

Aquesta estructura no queda afectada pel pas de serveis i es conservarà, tot i que s'haurà de cobrir.



Fotografia inicial E25



Fotografia capa 1 E25



Fotografia final E25

E 26

Estructura negativa excavada al subsòl natural, situada al sector 3 entre l'E16 a l'est i l'E6 que queda a l'oest. Es tracta d' una fossa tipus sitja de planta circular, parets còncaues i fons pla. La seva secció és globular.

Les mesures que conserva són de 0,98m de diàmetre i 0,68m de fondària. Presenta una única capa de sediment molt natural amb restes de paret caiguda sense presència de ceràmica.

Aquesta estructura està afectada pels serveis de llum i telefonia i aigua i s'eliminarà totalment.



Fotografia inicial E26



Fotografia final E26

E27

Estructura negativa excavada al subsòl natural, situada al sector 3, uns metres més al nord que E20. Es tracta d' una fossa tipus sitja de planta ovalada, parets còncaues i fons pla. La seva secció és globular. Es troba seccionada per la rasa del tub d'aigua antic.

Les mesures observades són 0,64m de llargada, 0,80m d'amplada i 0,64m de fondària. Presenta una única capa de sediment molt natural amb restes de paret caiguda tot i que amb presència de ceràmica alt medieval.

Aquesta estructura està afectada pels serveis de llum i telefonia i s'afectarà 0,70m de fondària de la mateixa.



Fotografia inicial E27



Fotografia base capa 1



Fotografia final E27

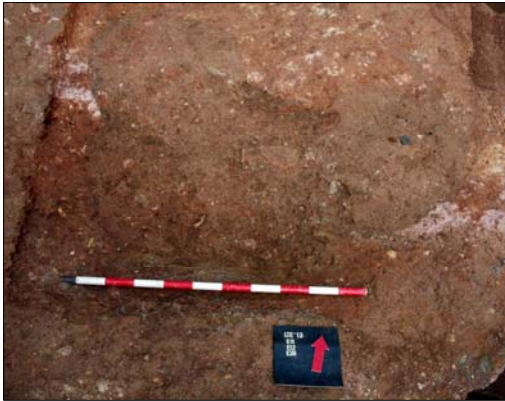
E28

Estructura negativa excavada per sobre d'E11 i E12, de tipologia indeterminada. La seva planta és irregular amb tendència rectangular, les parets lleugerament divergents i el fons irregular.

Les mesures documentades són d'1m de llargada, 0,84m d'amplada i 0,32 de fondària. Estava reblerta amb una sola capa d'argiles barrejades amb restes de subsòl natural amb poca presència de material, de difícil adscripció degut a que retalla els sediments de les altres estructures.

La seva funcionalitat és indeterminada, tot i que s'apropa més a una cubeta que a una sitja i la seva cronologia també és indeterminada.

Es troba afectada pel pas de serveis i cal la seva eliminació.



E28 al centre fotografia inicial



E28 fotografia final

E 29

Estructura negativa excavada al subsòl natural situada al sector 2. És un retall tipus forat de pal de planta ovalada, parets rectes i fons pla.

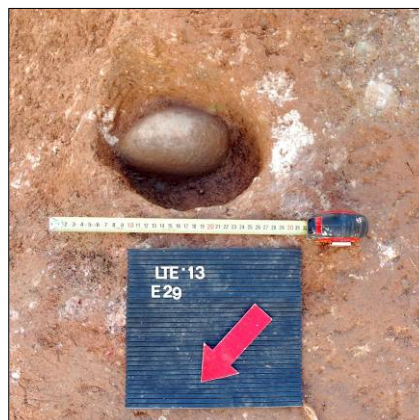
Les mesures que conserva són 0,24m de llargada, 0,20m d'amplada i 0,14m de profunditat. Es situa al nord est de la sitja E7 i segurament està relacionat amb els altres forats de pal localitzats al seu voltant, E31 i E35. Possiblement funcionessin com a sosteniment d'un trípede amb politja per extreure la terra i/o el gra de la sitja.

La seva cronologia seria baix medieval, com la sitja E7.

Aquesta estructura s'eliminarà totalment amb el pas del serveis.



Fotografia inicial E 29



Detall de la pedra/falca localitzada al seu interior



Fotografia final E29

E30 i E31

Estructures negatives excavades al subsòl natural situada al sector 2. Són retalls tipus forat de pal de planta circular, parets rectes i fons pla. Es troben de costat i E31 talla E30 al seu costat est.

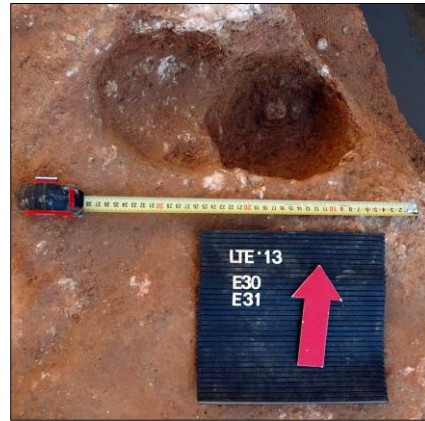
Les mesures que conserven són: E30: 0,18 de diàmetre i 0,08m de profunditat. Es situa al sud est de la sitja E7 i segurament està relacionat amb una altra sitja o E31 és la correcció d'aquest. L'E31 té un diàmetre de 0'22m i una profunditat de 0,16m. Possiblement funcionessin com a sosteniment d'un trípede amb politja per extreure la terra i/o el gra de la sitja..

La seva cronologia seria baix medieval, com la sitja E7. I en el cas de l'E30 podria ser anterior.

Aquestes estructures s'eliminaran totalment amb el pas del serveis.



E30 i E31 fotografia inicial



E30 (esquerra) i E31(dreta) fotografia final

E32

Estructura negativa excavada a l'interior de la sitja E14, situada al sector 2. És un retall tipus forat de pal de planta circular, parets rectes i fons pla.

Les mesures que conserva són 0,20m de diàmetre i 0,16m de profunditat. Es situa al costat nord est de la sitja E14 retallant part de la seva paret. El sediment interior no contenia ceràmica, estava format per sorres i algun fragment de teula àrab, sembla força posterior a la sitja, tot i que la seva cronologia resta indeterminada.

Aquesta estructura s'eliminarà totalment amb el pas del serveis per sobre.



E32 fotografia inicial



E32 fotografia final

E 33

Estructura negativa situada al sector 2, segurament és una fossa tipus sitja que no s'ha excavat perquè no queda afectada per l'obra.



E33 fotografia inicial

E 34

Estructura negativa situada al sector 2; segurament és una fossa tipus sitja que no s'ha excavat perquè no queda afectada per l'obra.



E 34 fotografia inicial

E 35

Estructura negativa excavada al subsòl natural situada al sector 2. És un retall tipus forat de pal de planta circular, parets rectes i fons pla.

Les mesures que conserva són 0,20m de diàmetre i 0,06m de profunditat. Es situa al nord de la sitja E7 i segurament està relacionat amb els altres forats de pal localitzats al seu voltant, E 29 i E30-E31. Possiblement funcionessin com a sosteniment d'un trípede amb politja per extreure la terra i/o el gra de la sitja. La seva cronologia seria baix medieval, com la sitja E7.

Aquesta estructura s'eliminarà totalment amb el pas del serveis.



E 35 fotografia inicial



E35 fotografia final



Conjunt de forats de pal al voltant de l'E7

E36

Estructura negativa excavada al subsòl natural, situada al sector 2. És una fossa tipus sitja de planta circular, coll troncocònic, fons còncav i secció globular.

Les seves mesures són 0,60m de diàmetre i 1,38 de profunditat. Es situa just al costat nord de la E14 i es talla amb aquesta per la paret interior, sense que puguem saber quina és posterior. Estava reblerta amb una única capa de sediment argilós de color marró fosc amb blocs en la superfície i ceràmica d'època baix medieval.

Aquesta estructura queda afectada pel pas de serveis d'aigua llum i telèfon.



E36 fotografia inicial



E36 fotografia final



E14 (esquerra) i E36(dreta)



Vista del tall entre les dues sitges

E 38

Estructura negativa excavada al subsòl natural situada al sector 2. És un retall tipus forat de pal de planta ovalada, parets divergents i fons pla.

Les mesures que conserva són 0,26 de llargada, 0,16m d'amplada i 0,08m de profunditat. Es situa al nord de la sitja E36, tot i que força allunyada com perquè estigui relacionat amb aquesta. La seva cronologia és indeterminada.

Aquesta estructura s'eliminarà totalment amb el pas del serveis per sobre.



E38 fotografia inicial



E38 fotografia final

UE 1001

Mur de factura força acurada format per pedres lligades amb morter de calç, la mida de les pedres és mitjana i petita (>0,30m,>0,15m) i de litologia calcària i conglomerats de la zona.

Aquest mur es situa al sector 2 i se li adossen diversos murs amb els quals forma un edifici de planta trapezoïdal, i amb diversos murs adossats a la part interior que el subdivideixen en àmbits.

El mur 1001 seria el cos central de l'edifici i té una orientació NE/SE. Les mesures documentades són de 5,45m de llargada, 0,53 d'amplada i 0,24m de profunditat. El Informe preliminar 2013

trobem gairebé a la base del mur, està construït amb rasa de fonamentació (UE 1019) de la qual s'ha recuperat material ceràmic baix medieval.

Aquesta estructura juntament amb les que se li adossen pels costats nord i sud (UE 1007 i UE 1018), i pel costat est 1005, 1006 i 1008, separacions interiors, sembla que formen part d'un mateix edifici, possiblement construït en diferents fases. La primera constituïda pels murs 1001, 1005 i 1006 i les següents pels murs 1018 al nord, 1007 i el tancament 1008 al sud que ampliarien aquest edifici. Això és una hipòtesi que es fonamenta en la diferència de parament constructiu dels murs, molt acurat en els primers i poc acurat en els últims, ja que no s'ha pogut excavar aquesta zona degut a que no queda afectada per l'obra, únicament s'ha realitzat un sondeig entre el mur 1001 i el 1005. Per últim citar que possiblement, aquest edifici sigui part de les dependències interiors del castell, ja que sabem que es situava just en aquest indret.

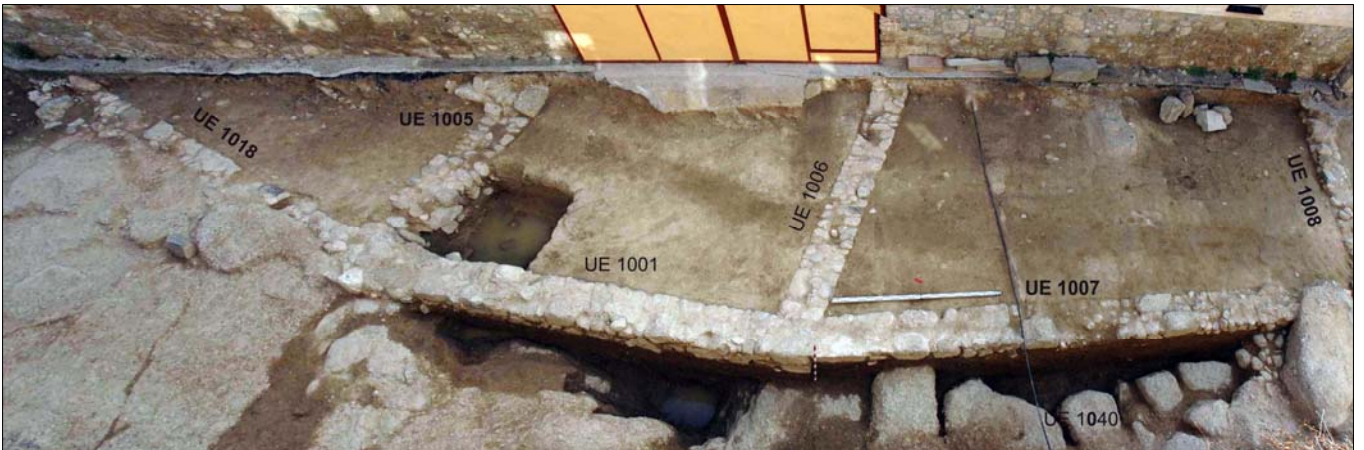
Aquesta estructura no queda afectada per l'obra ja que es passen tots els serveis per l'exterior de l'edifici, costat oest, per tal de no destruir-lo.



UE 1001, s'observa la seva rasa de fonamentació



Vista del 1001 des del nord



Fotografia panoràmica de l'edifici

UE 1005

Mur de factura força acurada format per pedres lligades amb morter de calç, de litologia calcària i de conglomerats de la zona.

Té una orientació de E/O i s'adossa al mur 1001 pel costat oest just en l'angle nord, de l'edifici que formaria juntament amb 1018, 1001, 1006 1007 i 1008. Aquest mur seria un envà que delimita l'àmbit 1 pel sud, i el 2 pel nord.

Les mesures observades, ja que es fica per sota l'edifici actual, són de 2,70m de llargada, 0,64m d'amplada i 0,22m d'alçada. La seva cronologia seria baix medieval.

Aquesta estructura no queda afectada per l'obra ja que es passen tots els serveis per l'exterior de l'edifici, costat oest, per tal de no destruir-lo.



Fotografia del mur UE 1005 des del nord



Vista des de l'oest

UE 1006

Mur de factura acurada format per pedres lligades amb morter de calç, de litologia calcària i de conglomerats de la zona.

Té una orientació de E/O i s'adossa al mur 1001 pel costat oest al centre, aquest mur seria un envà que delimita l'àmbit 2 pel sud, i el 3 pel nord.

Les mesures observades, ja que es fica per sota l'edifici actual, són 3,90m de llargada, 0,53m d'amplada, i l'alçada no s'ha pogut documentar perquè no s'ha excavat.

Aquesta estructura no queda afectada per l'obra ja que es passen tots els serveis per l'exterior de l'edifici, costat oest, per tal de no destruir-lo.



Fotografia del mur 1006 des del nord



Vista des de l'oest

UE 1007

Mur de factura poc acurada format per pedres lligades amb morter de calç, de litologia calcària i de conglomerats de la zona.

Té una orientació de NO/SE. Les mesures d'aquest mur són 6,60m de llargada, 0,53 d'amplada i 0,22m d'alçada. No sabem la seva cronologia perquè no s'ha excavat.

S'adossa al mur 1001 pel seu costat nord i, pensem que, juntament amb el mur 1008 formaria part d'una ampliació posterior de l'edifici. No s'arriba a adossar al mur 1008 pel costat sud perquè ha desaparegut en aquest punt i sembla que aprofita un aflorament de roca natural per a fer de basament.

Aquesta estructura no queda afectada per l'obra ja que es passen tots els serveis per l'exterior de l'edifici, costat oest, per tal de no destruir-lo.



UE 1007 des del sud-oest

UE1008

Mur de factura poc acurada format per pedres lligades amb morter de calç, de litologia calcària i de conglomerats de la zona.

Té una orientació de E/O, no s'arriba a adossar al mur 1001 pel costat oest perquè ha desaparegut en aquest punt. Aquest mur sembla que seria el tancament de l'edificació al costat sud o, si més no, de l'àmbit 3.

Les mesures observades, ja que es fica per sota l'edifici actual, són de 3,60m de llargada, 0,53m d'amplada i l'alçada no l'hem pogut documentar perquè no s'ha excavat.

Aquesta estructura no queda afectada per l'obra.



Vista del mur UE 1008 des del nord



Vista des de l'oest

UE 1009

Mur de factura acurada format per pedres lligades amb morter de calç, de litologia calcària i sobretot format per conglomerats de la zona, de mida mitjana i gran.

Es situa al sector 3 just a la zona del Portalet, és tracta d'un pany de la muralla medieval de la població de la qual, en aquest punt, només es conserven dues filades, i als laterals 6 filades, retallades amb l'obertura del portal. No sabem del cert si ja

originàriament va ser un dels accessos al castell, malgrat que en l'actualitat podem observar als costats, part de l'obertura de la muralla que funcionaria com a portal.

La orientació és de NO/SE i les mesures que conserva són de 3,20m de llarg, comptant els extrems del portal, 1,40m d'amplada més 0,40m de banqueteta de fonamentació, observada a l'oest, i 0,52 d'alçada.

Aquesta estructura no es destruirà amb el pas dels serveis en aquesta zona, ja que aixecaran el nivell i quedarà coberta per aquests.



UE 1009 vista des del SO

UE 1010

Mur de factura poc acurada situat al sector 3, just davant i paral·lel a la muralla.

Té una orientació de NO/SE i unes mesures observades de 3,08m de llargada, 0,54m d'amplada màxima i 0,34 de mínima i una alçada observada de 0,20m. No es coneix la seva alçada total degut a que no s'ha pogut arribar a la seva base. Es recolza directament sobre el natural per la cara est, que es presenta poc acurada, en canvi la cara oest és més acurada.

Aquest mur pensem que és l'escarpa de la muralla, ja que es situa davant de la muralla i revesteix el retall del fossat (UE 1029), juntament amb el mur UE 1015 que

seria la contraescarpa. Aquest últim si que s'ha pogut observar que baixa fins a la base del fossat. Per altra banda, segons fonts orals, aquests murs s'han observat en altres punts del fossat que s'han obert amb anterioritat per passar serveis.

La seva cronologia és medieval, sense que puguem precisar si existia des de l'inici del castell o es va construir amb posterioritat.

Aquest mur en aquest punt documentat no queda afectat per l'obra.



Vista del mur UE 1010 des del sud

UE 1011

Estructura formada per dos paraments de pedra laterals amb un espai central amb la base revestida de morter de calç i una tapa també de pedra. Es tracta d'una canalització d'aigües situada al sector 3, construït per sobre de les terres que cobreixen el fossat (UE 1029).

Les mesures observades són de 4,20m de llargada, 0,80m d'amplada i 0,84m d'alçada. La seva orientació és NO/SE, el trobem de forma paral·lela entre l'UE 1010 i 1015. El pendent de la seva base, tot i que de forma natural és al contrari, com a mínim actualment, va de Sud a Nord.

S'ha realitzat un sondeig entre aquest canal i la UE 1010, sense que hagi aportat un material concloent, únicament podem dir que el seu terminus postquem seria del s. XVI i l'antequem del XX. El que tenim clar és que es construeix un cop el fossat no funciona, ja que està construït seccionant el sediment de l'estrat que el cobreix. Per altra banda, cal destacar que aquest rec quedava per sota del pont que donava accés al castell i del qual ara podem observar l'arrencament de l'arc (UE 1012) i la tàpia que cobria l'arc(1013), construïda resseguint el canal, deixant pas entre les seves parets.

Aquesta estructura no queda afectada per l'obra.



UE 1011 vista des del sud

UE1012

Arrencament de l'arc del pont que donava accés al castell i/o al centre del poble, situat al sector 3. D'aquest arc podem observar 3 dovelles de pedra lligades amb morter de calç amb una amplada màxima de 0,28m i una alçada de 0,50m.

Aquesta estructura s'ha localitzat al costat nord del sector i a la part interior del pont. Es recolza sobre el mur 1017, que seria el basament del pont i al seu costat oest se li adossa la UE 1013, una paret feta de pedres amb morter de calç que tapiava l'arc del pont.

La cronologia de la UE 1012 resta indeterminada per manca d'excavació arqueològica, degut a que no queda afectada per l'obra.



UE 1012 vista des del sud

UE 1013

Estructura tipus mur situada al sector 3. Està formada per pedres lligades amb morter de calç. S'adossa pel seu costat est a l'arrencament de l'arc del pont (UE 1012).

La seva orientació és E/O i les mesures observades són 1,40 de llargada, 0,38m d'amplada observada i 0,53m d'alçada. Aquesta estructura no s'ha excavat perquè no queda afectada per l'obra i no coneixem la seva cronologia.



UE 1013 vista des del sud

UE1015

Mur de factura poc acurada situat al sector 3, davant de la UE 1011 i paral·lel a aquesta i a la muralla.

Té una orientació de NO/SE i unes mesures observades de 3,90m de llargada, 0,50m d'amplada màxima i una alçada de 1,80m. Es recolza directament sobre el natural per la cara oest.

Aquest mur pensem que és la contraescarpa de la muralla, ja que es situa davant de la muralla i revesteix el retall del fossat (UE 1029), juntament amb el mur UE 1010 que seria l'escarpa. Com hem dit, segons fonts orals, aquests murs s'han observat en altres punts del fossat que s'han obert amb anterioritat per passar serveis.

La seva cronologia és medieval, sense que puguem precisar si existia des de l'inici del castell o es va construir amb posterioritat, ja que el material aparegut durant la realització del sondeig entre aquesta estructura i l'UE 1011 encara resta pendent d'estudi i en la vista preliminar no aporta una cronologia precisa.

Aquest mur en aquest punt documentat no queda afectat per l'obra.



UE 1015 vista des de l'est



Vista de 1015 i del sondeig

UE 1016

Mur format per pedres lligades amb morter de calç. Les pedres són de mida mitjana i petita i majoritàriament calcàries i conglomerats. Es situa al sector 3, costat sud del carrer.

La seva orientació és E/O i les mesures documentades són de 4,70m de llargada, 0,72m d'amplada i 0,20m d'alçada observada, degut a que no s'ha realitzat cap excavació arqueològica.

Aquesta estructura és el basament del pont que creuava el fossat en la zona del Portalet. S'adossa a la muralla pel costat est, a 1015 per l'oest i el travessa l'estructura 1011. La seva cronologia resta indeterminada.

Aquesta estructura no queda afectada per l'obra, únicament es requereix el seu cobriment.



UE 1016 des de l'est

UE 1017

Mur format per pedres lligades amb morter de calç. Les pedres són de mida mitjana i petita i majoritàriament calcàries i conglomerats. Es situa al sector 3, costat nord del carrer.

La seva orientació és E/O i les mesures documentades són de 4,60m de llargada, 0,30m d'amplada observada i 0,30m d'alçada observada, degut a que no s'ha realitzat cap excavació arqueològica.

Aquesta estructura és el basament del pont que creuava el fossat en la zona del Portalet. S'adossa a la muralla pel costat est, a 1015 per l'oest i se li adossa l'arrencament de l'arc UE 1012 i la tàpia UE 1013. La seva cronologia resta indeterminada.

Aquesta estructura no queda afectada per l'obra, únicament es requereix el seu cobriment.



UE 1017 des del sud est

UE 1018

Mur format per pedres lligades amb morter de calç situat al sector 2, adossat al nord del mur 1001.

Té una orientació de NE/SO i unes mesures de 5,30m de llargada 0,54m d'amplada màxima i 0,34 de mínima, l'alçada és indeterminada degut a que no s'ha excavat al seu costat.

Forma part de l'edifici que formen els murs 1001, 1007, 1008, 1005 i 1006, només s'observa cara al costat est, degut a que aprofita un aflorament de roca natural al costat oest per acabar de formar parament en aquest costat.

La seva cronologia és indeterminada però tenint en compte que 1001 seria baix medieval, aquest mur seria de la mateixa època o posterior.

Aquesta estructura no queda afectada per l'obra i únicament es requereix el seu cobriment.



UE 1018 vist des del sud oest

UE1029

Retall al subsòl natural situat al sector 3, a l'exterior del portalet. Es tracta del retall del fossat de la muralla.

En aquesta zona es situa a 1 metre separat de la muralla i suposem que té la llargada de tot el recinte emmurallat. En el sondeig excavat entre 1015 i 1011, hem pogut observar una profunditat màxima de 2,20m i mínima de 1,90 i una amplada de 3m des de la UE 1010 a 1015.

A l'est té la paret revestida amb el mur 1010 i a l'oest per 1015, que funcionarien d'escarpa i contraescarpa. Segons fonts orals, en altres punts el fossat es separa més de la muralla i té una amplada superior, potser perquè ja des de que es va construir aquest era un accés al recinte.

Dins el sondeig realitzat mecànicament s'han observat dos estrats (UE 1014 i 1036), el material dels quals encara resta pendent d'estudi, únicament apuntar que al 1038 han aparegut verds i manganesos (s. XIV).

En aquest punt el fossat únicament requereix el seu cobriment.



Vista de la zona del portalet des de l'est, amb els sondejos realitzats dins del fossat

UE 1035

Mur format per pedres lligades amb morter de calç, situat al sector 3 just per sobre de la UE 1015.

La seva orientació és de NO/SE. S'ha observat una llargada de 1,70m i la seva amplada observada en algun punt és de 0,18m, ja que es fica per sota de la vorera actual. L'alçada observada és de 0,20m.

Aquesta estructura s'adossa a 1017 pel costat nord i pensem que es tractaria del basament del pont pel costat oest. Degut a que no s'ha excavat la seva cronologia resta indeterminada.

Aquesta estructura no queda afectada per l'obra i únicament requereix el seu cobriment.



Vista de UE 1035 per sobre de 1015

UE 1040

Retall a la roca natural, situat al centre sud del sector 2. Aquest retall va donant forma al conglomerat i és una pedrera d'extracció de blocs per a la construcció, segurament del castell, ja que l'estrat que el cobria i anivellava el terreny, tenia molta presència de material alt medieval que concorda amb el moment de construcció del castell.

Aquesta pedrera s'ha pogut observar al costat oest dels murs 1001 i 1007 i tenia unes mesures de 11,25m de llargada, 2,05m d'amplada i 1,45m d'alçada. Tot i que només s'ha observat en aquest punt pensem que s'estén per sota de l'edificació al costat est, ja que en el sondeig realitzat entre 1001 i 1005 trobem un estrat d'anivellament molt semblant a 1034 que no hem pogut exhaurir degut a que es va acordar no acabar-lo perquè no estava afectat per l'obra.

La pedrera 1040 s'haurà d'eliminar ja que queda afectada pel pas dels serveis en aquesta zona.



Vista 1040 des del sud



Vista 1040 des del nord

UE 1041

Estructura formada per pedres lligades amb terra, col·locades de forma planera per formar un tipus de paviment o anivellament a l'extrem sud de la UE 1040.

Té unes mesures de 0,65m de llargada, 0,48m d'amplada i 0,15m d'alçada. Pensem que ha de ser de l'època de la pedrera.

Aquesta estructura queda afectada pel pas de serveis i haurà de ser eliminada.



UE 1041 vista des del sud



Vista general de la zona del portalet amb la muralla i el fossat



Vista general de les sitges del sector 2 des de l'est



Vista general de les sitges del sector 3



Vista panoràmica de l'edifici i la pedrera del sector 2