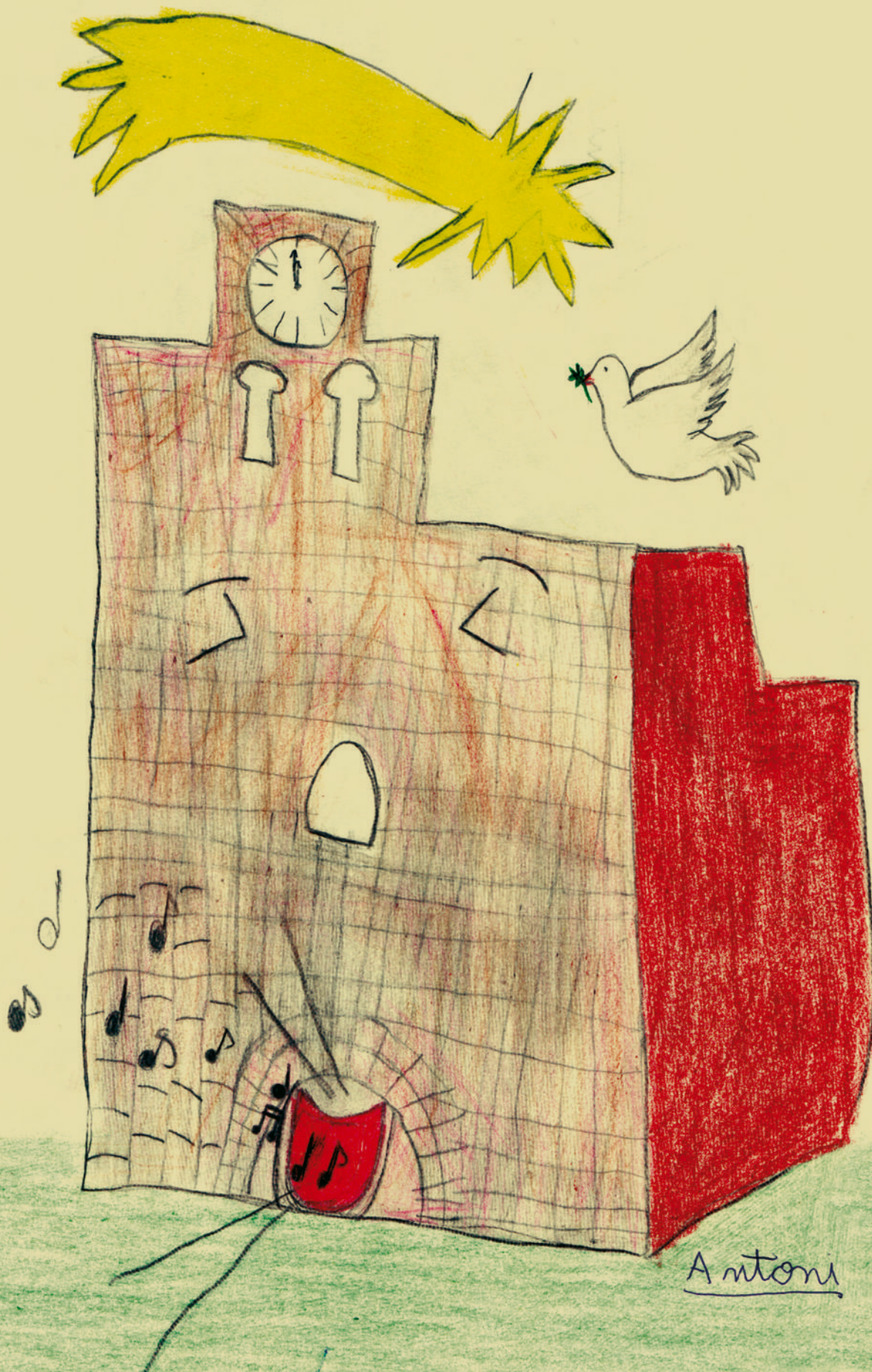


La Tallada  
Tor  
Marenyà  
Canet  
(Baix Empordà)

# Aspre i Pla

Núm. 01  
DESEMBRE 2007

REVISTA  
MUNICIPAL



Ajuntament de  
la Tallada d'Empordà



# Serveis i telèfons d'interès

## AJUNTAMENT

Tel. ....972 78 00 95  
 Fax .....972 78 02 38  
 email Secretaria.....ajuntament@la-tallada.net  
 email Alcaldia .....alcaldia@la-tallada.net  
 email Cultura .....cultura@la-tallada.net  
 Plana web .....www.la-tallada.net

## HORARIS DE L'AJUNTAMENT

Secretaria i Alcaldia .....dilluns de 9 a 10:30 h  
 ..... dimarts de 4 a 7 h de la tarda  
 ..... dimecres de 9 a 12 h  
 ..... dijous i divendres de 9 a 12 h

Arquitecte municipal ..... dimarts de 4 a 7 h de la tarda

## SALUT

### Consultoris

La Tallada.....972 78 05 60  
 ..... dijous de 4 a 7 de la tarda

Verges .....972 78 04 94  
 .....dilluns, dimarts, dimecres i divendres de 9 a 1 h

CAP de Torroella.....972 76 11 01  
 Hospital de Palamós .....972 60 01 60  
 Hospital Josep Trueta.....972 94 02 00

### Farmàcies

Verges .....972 78 00 34  
 Bellcaire.....972 78 84 71  
 Albons .....972 76 51 06

## ASSISTÈNCIA SOCIAL

Verges .....972 78 00 07  
 ..... dimarts de 9 a 14 h

Torroella .....972 76 00 29

## EDUCACIÓ

Escola Verges.....972 78 01 41  
 Llar d'Infants de Verges .....972 78 05 82

## ALTRES SERVEIS

Correus ..... de 12 a 12:30 h  
 Parròquia .....972 78 82 01  
 Local social Empordanet .....972 78 03 02  
 Perruqueria .....dimecres i divendres de 3 a 7 h de la tarda

## RECOLLIDA DE DEIXALLES

### SERSALL

Contenidors no selectius .....dilluns, dimecres i divendres  
 Els contenidors es netegen un cop al mes i dos cops a l'estiu

Trastos vells.....el primer dijous de cada mes

### CONSELL COMARCAL DEL BAIX EMPORDÀ

#### Deixalles selectives

Vidre .....un cop al mes  
 Plàstic i paper ..... cada dimarts

## SEGURETAT I EMERGÈNCIES

Mossos d'Esquadra .....088  
 Bombers .....085  
 Emergències en general.....112

## TRANSPORTS

RENFE Informació .....902 24 02 02  
 SARFA Informació .....902 30 20 25  
 .....972 30 12 93  
 TAXI .....687 52 99 19

## PROVEÏDORS

FECSA - ENDESA Avaries .....902 53 65 36  
 AIGUES - SOREA

Primer truqueu a Lluís Serra .....678 87 99 17  
 Si no el trobeu telefonau SOREA .....972 75 84 83  
 SOREA Urgències.....902 25 03 70  
 UNIVERSAL GAS .....972 40 21 86  
 Emergències .....661 86 16 73

## XARXA WIMAX (INTERNET)

MEGATRO .....972 59 43 25





## Continguts

Serveis i telèfons d'interès.....	2
Editorial .....	3
Actualitat.....	4
Per passar l'estona .....	11
Sumar és créixer .....	12
Hem anat a.....	13
Volta el món .....	14
Verbívors.....	16
Llibres a escena .....	17
Història .....	18
Obrim boca.....	23
Entrevista.....	24
Agenda nadalenca .....	26

**A**spre i Pla, aquest és el nom amb el qual ha batejat el Consell de Redacció la nova revista del municipi de la Tallada, després d'analitzar tots els noms que la gent dels pobles de la Tallada, Tor, Marenyà i Canet van posar en les paperetes que hi havia a les taules el dia de Sant Galderic. En primer lloc, per tant, cal agrair la participació popular en aquest bateig singular. De ben segur que hi havia altres noms que també podrien figurar en la capçalera de la nostra revista. Per què vam escollir aquest? Senzillament vam creure que, a part de reunir les condicions genèriques que periodísticament ha de tenir una capçalera de revista, defineix perfectament la composició territorial del nostre municipi. Ho hem sentit sempre i encara avui ho sentim sovint. Tinc un camp al Pla, tinc un bosc a l'Aspre. Mentre Canet està ubicat totalment en el Pla i Marenyà a l'Aspre, la Tallada i Tor participen dels dos conceptes. Diuen que el nom no fa la cosa, i és cert. El que importa, per tant, és el contingut de la revista i aquest sí que l'hem de brodar tots i cadascun de nosaltres. I el primer que ens podem preguntar és: per què aquesta revista? Doncs bàsicament per informar, formar i divertir. Creiem que un municipi sense informació és un municipi mort. Si sabem el que es fa, el perquè es fa, si podem donar la nostra opinió sobre fets concrets ningú no estarà al marge de la vida dels nostres pobles. I, a més, amb les aportacions de gent que sap, que estudia i investiga tindrem uns coneixements més clars de la nostra història. El present i el futur són molt importants, però no hem d'oblidar mai les nostres arrels, els nostres orígens.

Estrenem Aspre i Pla, comencem un camí, que s'anirà fent ample a mesura que ens vagin arribant les vostres aportacions. La revista sortirà dos cops l'any, per Nadal i al mes de juny. Demanem explícitament a tots els veïns del municipi i a tots els que comparteixen periòdicament una part de la nostra vida, ja sigui els caps de setmana i durant les vacances, que es vulguin implicar en aquest nou projecte. Hi ha molta gent que té coses per dir, ja sigui opinant o fent història. Volem que la revista estigui lluny de qualsevol opció política concreta, és la revista de tots i cadascun. Les persones passen, canvien, Aspre i Pla ha de durar anys i panys, hi hagi qui hi hagi a l'Ajuntament i al Consell de Redacció. Els que hi som ara us podem assegurar que hi posem tota la nostra il·lusió, no hem regatejat hores fins a veure realitzat el projecte. I, per cert, aquest Consell és obert, tothom hi té entrada. Hi sereu benvinguts.

Només ens resta desitjar-vos unes bones festes nadalenques i un bon any 2008 ■

EL CONSELL DE REDACCIÓ

La Tallada • Tor • Marenyà • Canet (Baix Empordà)

**CONSELL DE REDACCIÓ:**  
MÍRIAM PAGÈS, FINA JUÀREZ, ROSA SUÀREZ,  
MARGARITA VIDAL, JOAN LORENZO,  
PEP COLLELLDEMONT

**DIBUIX DE PORTADA:**  
ANTONI PASCUAL AMORÓS

**DIBUIX DE L'AGENDA NADALENCA:**  
MIQUEL PASCUAL AMORÓS

**AMB LA COL-LABORACIÓ DE:**  
COMISSIÓ DE FESTES

Caral de Tor  
CENTRE CULTURAL





## Inici dels treballs preliminars a la redacció del POUM

Durant el mes de novembre s'han iniciat els treballs previs que conduiran a la redacció del POUM (Pla Ordenament Urbanístic Municipal), sota la direcció de l'equip d'arquitectes encapçalat per Josep Maria Falcó i Manel Falcó.

Un cop finalitzat, aquesta important eina de planificació permetrà una ordenació racional del creixement urbanístic dels termes del nostre municipi, ja que definirà clarament totes les actuacions urbanístiques que puguin dur-se a terme, així com els corresponents directoris de serveis necessaris, incloent aspectes mediambientals i tot allò que cal per a un correcte desenvolupament municipal.

## Proposta d'actuacions incloses al PUOSC (Pla Únic d'Obres i Serveis de Catalunya) – Període 2008-2012

En el marc d'actuacions previstes dins el Pla Únic d'Obres i Serveis de Catalunya (PUOSC) per al període 2008-2012, el Consistori ha determinat plantejar els següents projectes:

- Construcció de la xarxa de clavegueram del nucli urbà de Canet de la Tallada.
- Adequació a les normes vigents de tot l'espai d'equipament del Local Social polivalent "L'Empordanet".
- Millora de l'enllumenat dels quatre nuclis (disminució de la contaminació lumínica, mesures d'estalvi energètic i reforçament de les xarxes).
- Eixamplament i millora de la seguretat de les

entrades als pobles de Tor (sector Nord), la Tallada-Marenyà (cruïlla Empordanet) i Tallada Sud (camí de Can Quintana).

- Reforma del casc antic de la Tallada (serveis de clavegueram, soterrament de línies elèctriques i pavimentació).

## Tor: eliminació d'un "punt negre" de seguretat vial

Durant el mes d'octubre varen iniciar-se les tasques d'eliminació d'un "punt negre" de seguretat vial al nucli de Tor, l'accés al poble per la banda de Figueres des de la C-31.

L'existència d'una roca de grans dimensions dificultava la visibilitat d'incorporació a la carretera en direcció a Figueres, per la qual cosa s'havien produït incidents de tràfic en nombroses ocasions i més d'un ensurt per als usuaris habituals d'aquesta entrada.

Amb aquests treballs, es pretén millorar la seguretat d'aquesta via tan transitada.

## Reciclem la fracció orgànica

El mes de novembre hem començat al nostre municipi la recollida de material orgànic, separat de la resta de deixalles. Moltes famílies del municipi han anat ja a l'Ajuntament a buscar el cubell i algunes també han recollit el contenidor de compostatge, que permet fer fems a casa mateix i poder-los utilitzar per a l'hort. Tot plegat no es tracta de cap caprici, sinó d'una necessitat. Al cap de l'any, milers de tones de restes de menjar anaven a l'abocador barrejades amb altres productes. Les deixalles orgàniques, convenientment reciclades, es converteixen en adob útil per a l'agricultura i la jardineria.

La gent gran recorda molt bé, i els joves potser també, que quan a totes les cases hi havia femer les restes del menjar es barrejaven amb els fems i tot plegat anava al camp. Ara, aquesta matèria orgànica, barrejada amb restes vegetals triturades, passen per una planta de compostatge i, a més de suposar una millora per al medi ambient, significarà un estalvi molt important del preu de les deixalles, ja que la recollida de matèria orgànica és més barata que la de la resta.

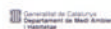




## Reciclem la fracció orgànica

El procés de reciclatge... el comences tu, a casa.

Per a més informació, adreceu-vos al Consell Comarcal del Baix Empordà (Àrea de Medi Ambient). Tel.: 972 64 23 10



## Et regalem el cubell de les deixalles orgàniques

El procés de reciclatge... el comences tu, a casa.

Vine a buscar-lo a l'ajuntament



### Què se'n fa de la fracció orgànica?

La matèria orgànica recollida selectivament es porta a una planta de compostatge, es barreja amb restes vegetals triturades i es deixa compostar per obtenir un adob útil per a l'agricultura i la jardineria.

### Consells per al reciclatge

Evita posar restes líquides.

Si dubtes de si és matèria orgànica, millor no li posis.

És preferible que utilitzis bosses compostables.

Tanca bé la bossa per no embrutar el contenidor del carrer.

Informa't del dia i hora de la recollida, i deixa la bossa el mínim temps possible al contenidor del carrer, així evitem les males olors.

### SÍ anirà al contenidor

Restes de fruita i verdura

Restes de carn i peix (inclosos ossos i espines)

Restes de pa

Restes de menjar cuinat

Closques d'ou, fruita seca, marisc i altres

Paper de cuina i tovallons bruts

Restes de plantes i del jardí de mida petita (fullaraca, branquillons petits...).

Altres: taps de suro, marro del cafè i bossetes d'infusions.

### NO anirà al contenidor

Excrements d'animals

Productes i aliments líquids

Bolquers i compreses

Restes d'escombrar o aspirar

Cendres i burilles de cigarreta



## Sant Joan de Pladecorts

L'any 1987 es va celebrar per primer cop a la Tallada la festa de Sant Galderic, patró dels pagesos catalans. L'any 1988, l'alcalde Narcís Gibrat anunciava que "abans de Nadal començarem uns contactes amb el poble occità de Sant Galderic amb la intenció d'agermanar-nos i poder celebrar l'any que ve, potser conjuntament, una petita fira amb productes artesanals, etiquetats en català ...". Aquest agermanament no va reeixir.

Per altra banda, no hem sabut trobar cap document oficial a l'Ajuntament que ens parli de l'agermanament de la Tallada amb Sant Joan de Pladecorts, un municipi del Vallespir, proper a Ceret, a la Catalunya Nord, però sabem que la relació entre ambdós municipis es va iniciar a començaments de la dècada dels 90 del segle passat. En el programa de Sant Galderic de 1996, llegim en l'escrit de l'alcalde Narcís Gibrat que parla del carrer que uneix la zona d'esbarjo amb el nucli urbà: "L'Ajuntament ha cregut oportú batejar-lo amb el nom de 'Carrer Sant Joan de Pladecorts', en estar aquest municipi del Vallespir agermanat amb el nostre. Són molts els lligams d'amistat entre els habitants d'ambdós municipis i volem perpetuar aquesta relació posant el nom a un dels nostres carrers".

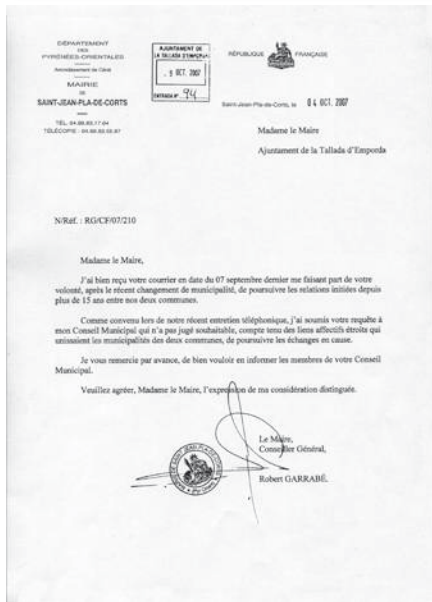
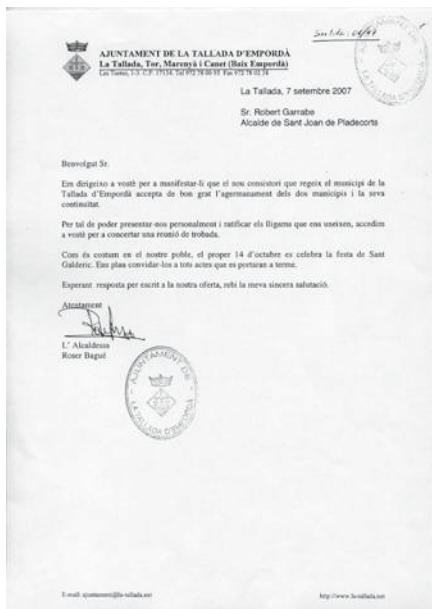
En el programa de 1997, llegim en la salutació de l'alcalde Narcís Gibrat: "Hi ha, però, un motiu que ens agrada destacar quan parlem d'aquesta diada, és la presència, any rere any, dels nostres amics de Sant Joan de Pladecorts. Ha estat un encert iniciar contactes i mantenir relacions d'agermanament amb aquesta vila de la Catalunya Nord".

Veïns de Sant Joan de Pladecorts venien per la festa de Sant Galderic i la de la gent gran, i veïns de la Tallada també han anat diverses vegades a la població del Vallespir.

Quan la nova alcaldessa, Roser Bagué, hagué pres possessió del seu càrrec, després de les darreres eleccions municipals, va fer una trucada a l'alcalde de Sant Joan per convidar-lo formalment a la celebració de la festa de Sant Galderic. La resposta va ser que s'ho pensarien i dirien alguna cosa. Amb data de 7 de setembre es va enviar una carta oficial, signada per l'alcaldesa, en la qual es deia textualment: "Sr. Robert Garrabe. Alcalde de Sant Joan de Pladecorts. Em dirigeixo a vostè per a manifestar-li que el nou consistori que regeix el municipi de la Tallada d'Empordà accepta de bon grat l'agermanament dels dos municipis i la seva continuïtat. Per tal de poder presentar-nos personalment i ratificar els lligams que ens uneixen, accedim a vostè per a concertar una reunió de trobada. Com és costum en el nostre poble, el proper 14 d'octubre es celebra la festa de Sant Galderic. Ens plau convidar-vos a tots els actes que es portaran a terme. Esperant resposta per escrit a la nostra oferta, rebí la meua sincera salutació".

Amb data de 4 d'octubre, l'alcalde de Sant Joan Pladecorts va enviar la següent carta, que traduïda del francès diu: "Senyora alcaldessa. He rebut la vostra carta del 7 de setembre passat mitjançat la qual em feu saber la vostra voluntat, després del nou canvi municipal, de continuar les relacions després de més de 15 anys entre els nostres dos municipis. Tal com vam quedar per telèfon, he passat la vostra proposta al Consell Municipal que no ha cregut convenient, tot i tenir en compte les relacions afectives que unien els dos municipis, de continuar els intercanvis. Us agraeixo per endavant que n'informeu els membres del vostre Consell Municipal".

Fins aquí la informació objectiva del que ha passat fins ara. És un punt i final o un a reveure? El temps ho dirà.



## Tu també pots participar en el programa del Voluntariat per la llengua

**El Voluntariat per la llengua és un programa que posa en contacte persones catalanoparlants que volen destinar 10 hores del seu temps a fer conversa amb persones que tenen coneixements bàsics de català i volen llançar-se a parlar-lo.**

### **VOLUNTARIAT PER LA LLENGUA**

**Vols ser voluntari o voluntària?  
Vols ser aprenent o aprenenta?**

Tu també pots participar en el programa del **Voluntariat per la llengua**

Posa't en contacte amb nosaltres:

Àrea de Cultura de l'Ajuntament  
Tel. 972 78 00 95  
[cultura@la-tallada.net](mailto:cultura@la-tallada.net)

Servei Comarcal de Català del Baix Empordà  
Tel. 972 64 23 10  
[baixemporda.@cpnl.cat](mailto:baixemporda.@cpnl.cat)

**Tu pots ser voluntari/voluntària** si parles català i vols fer aquest servei. L'experiència t'aportarà coses

positives: coneixeràs la realitat d'altres països a través del teu aprenent/aprenenta, t'adonaràs que pots parlar català amb els nous i noves amb normalitat i que ells ho agraeixen i veuràs com hi ha molta gent que l'està aprenent pel gust de viure d'acord amb els valors d'aquest país i/o pel gust de viure simplement en català.

**Tu pots ser aprenent/aprenenta** si has començat a parlar català i vols practicar-lo per agafar confiança i utilitzar la llengua cada vegada amb més seguretat i en més àmbits i/o llocs. Descobriràs que hi ha gent disposada a escoltar-te, a ensenyar-te racons del lloc on viviu, a compartir temps i experiències, a ajudar-te a millorar el teu nivell de llengua.

**SERVEI COMARCAL DE CATALÀ DEL BAIX EMPORDÀ**

### Hem superat els 400 habitants

Fins al 23 de novembre, en la demografia del municipi de la Tallada de l'any 2007 hi ha hagut 35 altes i 18 baixes. El nombre total d'habitants fins a la data indicada és de 413, 214 homes i 199 dones.

### Com se sent el jovent dins del poble?

Una pregunta que sembla difícil de respondre, però que és fàcil de contestar. En el primer moment tots pensem que en aquest poble no hi ha res: no hi ha centres comercials, no hi ha gent caminant pel carrer, no hi ha semàfors, no hi ha problemes de RENFE... tots pensem que no hi ha res!

Però si entrem més endins, veiem que hi ha una tranquil·litat que altres pobles no tenen, que hi ha un jovent amb ganes de fer coses i de tirar el poble endavant. Som pocs i de totes les edats, però tenim el mateix objectiu: fer que aquest poble sigui obert a tothom i a totes les edats.

Per tirar endavant el nostre objectiu, s'ha creat una Comissió de Festes oberta a tothom, molts joves ens hi hem ficat a dins per tal de reformar la Festa Major de la Tallada i crear noves festes, com la Festa Jove.





## Sant Galderic 07

Com cada any, el passat 14 d'octubre vàrem celebrar en el nostre municipi la diada de Sant Galderic amb una gran festa.

La jornada festiva va començar a les 11 del matí amb l'obertura de l'exposició d'art, "Empord'Art", on els nostres artistes aficionats i professionals van exposar les seves obres, perquè els visitants en poguéssim gaudir.

A les 12 del migdia a la parròquia de la Tallada d'Empordà, mossèn Josep Barcons va oficiar una missa solemne en honor a Sant Galderic, patró dels pagesos catalans. Durant la missa es va fer la tradicional presentació d'ofrenes, amb productes del camp i també treballs artístics i ornamentals.

Val a dir que la missa va ser molt lluïda, ja que la coral parroquial de la Tallada va fer un bon acompanyament amb els cants.

A les dues, al Local Municipal polivalent "L'Empordanet", va tenir lloc el dinar de germanor que consistia en amanides, arròs de peix, pollastre i coca per postres amb cafè, cava...

Durant el dinar es va donar l'oportunitat a tots els assistents a què escollissin un nom per a aquesta revista que ara s'estrena, omplint unes butlletes de color groc que cada comensal tenia en el seu plat.

En acabar el dinar es va fer el sorteig de les ofrenes que s'havien fet a Sant Galderic durant la missa. Els premis van ser bastant repartits, tot i que la sort va caure en més d'una ocasió en algunes famílies afortunades. Els diners que es van recollir de la venda dels números de la rifa es destinaran a millores de l'església de La Tallada.

Tot seguit, després del sorteig d'ofrenes i per cloure la festa, va tenir lloc un animat ball de fi de festa amenitzat pel grup "Aria".

Ara només ens queda desitjar que l'any que ve poguem tornar a celebrar la festa de Sant Galderic tots junts.

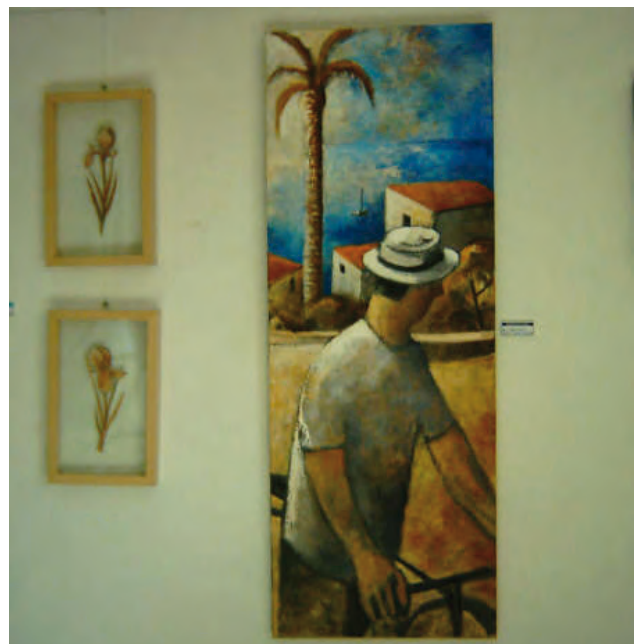


### Empord'Art: Reflexos d'una il·lusió

Des de fa sis anys té lloc al nostre municipi una mostra on diferents artistes exposen un cop l'any les seves creacions. Hem volgut recollir impressions d'alguns dels artistes que hi participen per conèixer els orígens d'aquesta iniciativa d'expressió artística i el significat.

En Juli Mallol, des de fa bastants anys, passa molts caps de setmanes i vacances a la Tallada. Vegem el que ens comenta en preguntar-li per la història d'Empord'Art:

"La idea de celebrar una mostra d'art va venir de la constatació del fet que, al municipi de la Tallada, hi havia força gent que, d'una manera o altra, amb més o menys intensitat, es dedicava a pintar. Això va ser l'estiu de 2001.







Els artistes participants a la sisena edició d'Empord'Art

Les converses amb els visitants de la mostra també ens porten a una forma de relació amb aquestes persones diferent a la que seria habitual. És ben veritat que tota activitat amb contingut artístic és una forma d'expressió i comunicació."

En Juli ha fet esment d'una persona que conjuntament amb ell va impulsar aquesta iniciativa, es tracta de Remei Gasull, i també hem volgut parlar-hi per preguntar-li el que representa per a ella el fet de pintar i el fet de participar en Empord'Art.

Vam parlar-ne primer en família, i de seguit amb la Remei Gasull, que es va afegir a la iniciativa amb entusiasme, de tal manera que ella va ocupar-se de fer els necessaris contactes per tal d'assegurar uns primers participants. Amb aquests es va fer una reunió que va confirmar la viabilitat de la idea. Ens vam proposar organitzar la mostra per la Diada de Sant Galderic. Un cop decidit això, la mateixa Remei va ocupar-se de fer les gestions pertinents davant l'alcalde, en Narcís Gibrat, que ens va donar tota mena de facilitats i suport. En la primera edició de l'any 2001 hi vam prendre part dotze persones.

Successivament es va ampliar la participació a la fotografia, treballs d'artesanía i altres manifestacions artístiques. La mostra de l'any 2007 ha acollit unes 75 obres de 24 participants. Si comptem totes les persones que, en un moment o altre, han contribuït amb les seves obres a l'Empord'Art, segurament passarien de les 35.

Per a mi la participació a l'Empord'Art, a més de l'oportunitat de presentar els propis treballs a amics i coneguts, representa la possibilitat d'establir i mantenir una relació amb persones que comparteixen una motivació comuna. També existeix la voluntat compartida de contribuir a la celebració d'una festa del municipi.

Haig de dir que encara que l'activitat no sigui molt forta, tant les reunions que celebrem, com la feina de muntar i desmuntar l'exposició, es fan en un ambient de col·laboració molt positiu i agradable.

La mostra ha estat des de sempre molt ben acollida per la gent del municipi, cosa que hem d'agrair.

La Remei, filla de la Tallada, ens parla d'un desig que tenia des de ben petita: poder retenir tot el que la natura li oferia: els paisatges, les postes de sol. Empord'Art és sinònim d'il·lusió, de veure plegades les persones que coneix i estima, tant amb les que comparteix la seva afició per la pintura com aquelles que es reuneixen per visitar l'exposició.

Volíem conèixer la opinió d'una artista professional i hem parlat amb Dolors Bosch, que en la actualitat ja viu a la Tallada. Dolors comenta que com a artista no entén la concepció d'art menor i art major, que per a ella qualsevol expressió que intenta trametre emocions és ART amb majúscules. Mitjançant la participació a Empord'Art ha pogut veure alguns valors que en el món professional semblen estar un tant oblidats: acollida, humilitat, manca de competitivitat, il·lusió. Destacaria també el fet de la participació conjunta entre les persones que viuen i aquelles que, tot i venint de fora, s'uneixen en un objectiu comú, el de compartir amb igualtat. S'exposa el fruit d'una il·lusió sense cap interès.

Les opinions que hem ofert ens permeten entendre que Empord'Art és molt més que una exposició de treballs artístics, és un vincle i una il·lusió compartida. Ens hagués agradat poder recollir les opinions de tots els artistes que any darrere any participen o hi han participat, alguns, com la Marthy Lemble, malauradament ja no estan entre nosaltres, però l'espai és limitat.

A tots i totes moltes gràcies.

ROSA SUÁREZ I VÁZQUEZ





## Fundació Mas Badia

### Una Estació Experimental Agrícola al servei del sectors productors

La Fundació Mas Badia amb seu al municipi de La Tallada d'Empordà, es una estació experimental agrícola que es dedica a la recerca i a la transferència tecnològica en agricultura. La recerca que es realitza te una intensa component de aplicació per tal de donar resposta a les problemàtiques existents en els diferents sectors productius. El seu òrgan de govern es el Patronat que està compost per representants de les següents entitats: Institut de Recerca i Tecnologia Agroalimentàries (IRTA), Associació Poma de Girona, Associació de Frisona de Girona, Cambra Agrària de Girona, Catalonia Qualitat, Consell Comarcal del Baix Empordà, Departament d'Agricultura, Alimentació i Acció Rural, Diputació de Girona, Patronat de l'Escola Politècnica Superior, Universitat de Girona i també l'Ajuntament de La Tallada d'Empordà.

Està integrada en l'IRTA com una Estació Experimental consorciada i participa en els diversos programes relacionats en el seu àmbit d'activitat. També forma part del Campus Agroalimentari de Girona.

L'Estació Experimental treballa amb tres productes que són fruita (poma pera i préssec), conreus extensius (blat, ordi, triticales, blat de moro, sorgo) i pollanques. Disposa de 30 ha de conreu totalment dedicades a les activitats de recerca i de transferència amb l'equipament corresponent per desenvolupar els projectes de recerca en condicions de camp. L'equip humà està format per quinze persones responsables de projectes i un equip de suport de sis persones fixes, més aproximadament vint persones eventuais, tant tècniques com de camp, en els períodes de màxima carrega de treball.

Les àrees d'actuació de l'Estació són Fructicultura, Conreus Extensius, Protecció de Conreus, Agrometeorologia i Irrigació i Espècies Forestals de Creixement Ràpid. En Fructicultura cal destacar les activitats en material vegetal, que inclouen la participació tant en el programa d'introducció i avaluació de material vegetal com el programa propi de millora de varietats de poma, pera i préssec, per tal d'obtenir unes varietats de bona qualitat i adaptades a casa nostra. També les actuacions en millora de la qualitat de la fruita i en tecnologia de la producció. Pel que fa a les activitats de Conreus Extensius, s'organitzen



en activitats en cereals d'hivern, cereals d'estiu, amb especial èmfasi en la gestió de la fertilització nitrogenada per tal d'optimitzar-la, minimitzant els efectes sobre el medi, així com en conreus farratgers i conreus alternatius com poden ser entre d'altres els conreus energètics. En Protecció de Conreus, centrat bàsicament en fructicultura, es realitzen activitats de suport a l'Estació d'Avisos de plagues i malalties, desenvolupament i millora de programes de producció integrada i problemes específics del perer. Més recentment s'ha obert una activitat en producció ecològica de poma. Dins d'Agrometeorologia i Irrigació es desenvolupen projectes de millora de sistemes de programació de regs basats en sensors en plantes. Finalment dins de l'àrea d'Espècies Forestals de Creixement Ràpid s'inclouen activitats d'avaluació de clons de pollancre per la obtenció de fusta de qualitat i darrerament com a conreus energètics per obtenció de biomassa.

També es pot destacar les actuacions en l'àmbit de la formació, amb la realització de pràctiques als alumnes de les diferents carreres de la Universitat de Girona i de les Escoles de Capacitació Agrària.

Una de les característiques fonamentals de l'Estació Experimental es la seva implicació en la transferència de tecnologia per tal de, per un costat fer arribar d'una manera concreta i ràpida als sectors productius les innovacions necessàries i per l'altre amb l'intent de solucionar les problemàtiques existents, participant així en la consecució d'una agricultura altament professional i competitiva.



## Carta d'una mare al seu fill

Estimat fill:

T'escric aquesta carta perquè sàpigues que estic viva.

T'escric lentament perquè sé que no saps llegir de pressa.

El teu pare ha trobat molt bona feina; té al menys 500 persones a sota seu. Se'n cuida del cementiri del poble.

No reconeixeràs casa nostra quan vinguis, perquè ens hem mudat.

El teu pare va llegir un article al diari que deia que la majoria dels accidents greus passen a 15 km de casa, hem anat a viure al poble del costat.

La casa està molt bé, i tot és nou, la rentadora no deu funcionar bé, l'altre dia vaig posar-li la roba, vaig estirar una cadena i no l'he tornada a veure.

A la teva tia li passa a l'inrevés que a mi, ella quan pren cafè no pot dormir, i jo, si estic dormint, no puc prendre cafè.

Finalment hem pogut enterrar el teu avi, el vàrem trobar amb tot això del trasllat, estava dintre de l'armari, des de llavors que guanyo sempre a fet i amagar.

Sento molt dir-te fill meu que la setmana passada el teu padrí es va ofegar a la destil·leria on treballava, va caure dins un tanc de brandi. Uns quants homes varen tractar d'ajudar-lo, però ell es va defensar de valent.

Varen trigar tres dies a apagar el foc quan el vàrem incinerar.

Avui la teva germana ha tingut un fill, però com que encara no sé si és nen o nena, no sé si dir-te oncle o tieta.

A qui fa molt de temps que no veig és el teu oncle Jordi, que va morir totalment l'any passat, ni el teu cosí Manel, que sempre va creure que era més ràpid que el toro, i va comprovar que no ho era.

Ah! Finalment a les ampolles de refresc han tingut la fantàstica idea de posar-li a la xapa "obrir per aquí", què et sembla?

L'altre dia el teu germà va tancar el cotxe amb el "seguro" i va deixar les claus a dintre. Va haver de tornar a casa a peu a buscar un duplicat per poder-nos treure del cotxe a tots.

La setmana passada va ploure tota la setmana; els primers tres dies va ploure i els quatre últims també. Tots et trobem molt a faltar, però molt més des que te'n vares anar.

Has de escriure'ns per explicar-nos com et va amb la teva nova xicota estrangera; no saps l'alegria que vàrem tenir quan vàrem saber que estaves al llit amb Artritis, és dels països del nord, no?

Aquest escrit te l'envio amb el Miquel, que demà ve per aquí, per cert, el podries anar a buscar a l'aeroport?

Fill, no he posat el remitent perquè no sé quina és la nova adreça, l'última família que va viure aquí es va emportar el número per no haver de canviar-la.

Si et trobes amb la Sra. Teresa, li dones rècords de part meva, si no la veus, no li diguis res.

La teva mare que t'estima:

Jo.

PD: Et volia enviar 100 €, però ja havia tancat el sobre.

### curiositats per pensar

1. En Pere i en Pau van néixer el mateix dia, del mateix any i són fills dels mateixos pares. Ara bé, és curiós: no són bessons. Com s'explica això?
2. Un tros de gel sura en un got ple a vessar d'aigua. Quina quantitat d'aigua caurà fora quan el gel es fongui?
3. La Rosa arriba a casa seva amb gana i amb fred. Vol encendre una estufa, un escalfador i una cuina, i tan sols té un llumí. Què encendrà primer?

#### SOLUCIONS

1. No són bessons perquè tenen un altre germà que va néixer el mateix dia i el mateix any; entre tots són trígèmins.
2. No caurà ni una gota d'aigua (Arquímedes).
3. El llumí.



## Rosa i Bob Stanton

Nosaltres som la Rosa i en Bob Stanton. Fa vint anys vam comprar la nostra casa de la Tallada, que estava gairebé enrunada. Durant tot aquest temps hi hem estat treballant, un mes cada any quan veníem de vacances. La Rosa i jo vivíem i treballàvem a Londres, jo de funcionari i la Rosa en una botiga molt gran. El nostre somni va ser sempre jubilar-nos a la Tallada. I aquest any, que he fet 60 anys, el nostre somni s'ha fet realitat.

La Tallada ha canviat molt durant aquests anys. Vint anys enrere hi havia el bar de Cala Maria, la botiga de la Dolors era una habitació, hi havia un ferrer i podíem comprar llet tret directament de la vaca, algunes vegades munyida pels nostres fills Rebecca i Russell, que s'havia de bullir abans de beure-la.

Actualment, el poble té uns carrers millors, un nou bar restaurant, que el porten en Joan i

la Nuri, tenim la sort de fruit d'una piscina, pista de tennis, camp de bàsquet, de futbol i un lloc per celebrar les festes. Si en el futur tinguéssim una pista de botxes, per a mi seria el paradís.

Sempre han estat molt importants els veïns i amics, que ens han fet sentir ben acollits.

La Tallada va creixent, abans, poc a poc, ara una mica o massa de pressa. Per a nosaltres, la veritat, millor que no creixi gaire més, malgrat que no sabem mai que ens portarà el futur.

El nostre desig és viure molts anys aquí, fruit de la nostra jubilació, i que també continuïn fruit de la Tallada els nostres fills i néts, en Joseph i en David.

Gràcies per oferir-nos l'oportunitat de poder expressar els nostres sentiments i les nostres vivències.



Visca la Tallada!



La casa com era abans



La casa com és ara

**TALLER MECÀNIC**



**Joan Figueras**

Reparació d'Automòbils i Maquinària

Ctra. de Figueres, s/n  
17134 LA TALLADA D'EMPORDÀ (Girona)  
Tel. i Fax. 972 78 00 67

Grup **CATALANA OCCIDENT**

**FINA JUÁREZ CARO**

Agent d'Assegurances de Catalana Occident - 8/37.929  
e-mail: fijuvaro@hotmail.com

**La Tallada d'Empordà. Tel. 676 294 290**



Hem anat a...

## El Museu de la Mediterrània

**Sense fer gaires quilòmetres, a pocs minuts de casa, gaudim d'un equipament excepcional, el Museu de la Mediterrània, situat a Can Quintana de Torroella de Montgrí, un espai recuperat recentment i que no us deixarà indiferents.**

El Museu de la Mediterrània us obre les portes a la descoberta i al coneixement de l'espai humà de la Mediterrània partint del territori del massís del Montgrí, la plana del Baix Ter i les illes Medes.

És una experiència participativa per a grans i petits que ens convida a flairar les aromes de la Mediterrània, escoltar els seus sons i músiques, tocar la història i gaudir d'un audiovisual panoràmic que ens apropa a la realitat mediterrània d'avui.

### Horaris

De setembre a juny:

**De dilluns a dissabte,**  
d'11 h a 14 h i de 17 h a 20 h.

**Diumenges i festius,**  
d'11 h a 14 h.

**Dimarts tancat.**

### Museu de la Mediterrània

C/ Ullà, 27-31 (17257 - Torroella de Montgrí)

Tel. 972755180

Fax: 972755182

a/e: info@museudelamediterrania.org

www.museudelamediterrania.org



*La diversitat ens fa millorar*

Padró, 40 - 17142 VERGES ☎ 972 78 00 39 Fax. 972 78 01 73 - info@fmoy.com





## Bufo i hi veig clar

Homoine (Moçambic)

Queia el sol en picat al poble d'Homoíne. Eren les sis de la tarda i encara quedava molt per fer. Calia col·locar la tela mosquitera fos com fos. Encara portàvem massa pocs dies al país per ignorar tants animalons nocturns. La cabana era fosca, necessitàvem llum.



Els cinc nens que conviurien amb nosaltres a la cabana ens miraven expectants. No havíem deixat de sorprendre'ls en tot el dia i no es cansaven de l'espectacle de les noves sensacions. Després dels primers minuts de temor i distància, s'havien llençat de cap al món de la curiositat i no ens deixaven ni un moment.

Així que encenguérem la llanterna. Era una llanterna d'aquestes modernes que desprenen llum incandescent per tal d'estalviar energia. La cambra s'il·luminà, i els deu ulls dels infants quedaren dins el marc de la nova fantasia.

Els nens, sense dir res, amb els ulls fixats a la llum, quedaren immòbils. Passats uns segons, les pupil·les s'inquietaren i es començaren a intercanviar mirades d'estranyesa. Nosaltres, és clar, encara no ens havíem adonat del desconcert que regnava a la cabana. Feinejàvem amunt i avall intentant penjar la maleïda tela mosquitera d'un clau rovellat que penjava del sostre de palma.

De cop, a en Nito, el més gran de tots ells, se li acudí la idea. Volia acabar amb aquella llum estranya, amenaçadora. Agafà aire i bufà amb totes les seves

CONSTRUCCIONS  
EL PUIG SEGALÀ S.L

Ctr Figueres s/n  
17134 La Tallada d'Empordà

Tel. 972 78 04 70  
Mòbil 679 042 494

**E.S. VERGES**  
Pedro Carvalho

Tel. 972 78 01 34

Ctra. 31 p. Km 357,8      17142 - VERGES (Girona)



# Volta el món...



forces. Res. La resta de nens captaren de seguida la idea i es proposaren ajudar-lo. Entre tots podrem, es deien amb els ulls. Així que iniciaren una simfonia d'inspiracions i grans bufades atacant la llum. No hi havia manera. La llum no s'apagava.

No ens podíem creure el que vèiem. Cinc nens de quatre a dotze anys bufant com bojós intentant apagar una llanterna!

De sobte, ens afegírem al concert de la bufera. A veure si amb dos pulmons adults foragitàvem aquella claror nova. En una última

espiració coordinada entre tots, el meu company pitjà el botó i s'apagà la llum. La cridòria envaí l'estança. L'eufòria era tan gran que jo mateixa no m'ho creia.

IRENE FALGÀS



Plantar avui és preparar el demà

Viveristes  
Porta-empelts, plantes d'un i dos anys de POMERA i PERERA.

SOCIETAT LIMITADA  
FRUTICULTURA

Representant a Catalunya i Espanya: Tel. 972 78 02 35 Fax: 972 78 03 76  
e-mail: pareta-rubau@mx3.redestb.es

Carrer del Pla, 4  
17135 TOR - Baix Empordà (Girona)



**JOAN BLANCH TARRATS**

- \* Reparació i configuració d'ordinadors
- \* Creació de pàgines Web

Tel: 607 548 561

joan@agriblanch.es

pastisseria  
m<sup>a</sup>àngels

c/ Francesc Cambó, 1  
tel. 972 78 023 95  
17142 VERGES (Girona)



## Un racó literari entre l'Aspre i el Pla

"Un verbívor és un animal que es nodreix principalment de verbs"

(Màrius Serra a [www.verbalia.com](http://www.verbalia.com))

**T'agrada escriure? Si la teva passió és la literatura i et mous com peix a l'aigua entre lletres no bancàries, aquesta és la teva plana. ¿Per què no ens envies aquells versos, reflexions, contes... que tens amagats a l'últim racó de la calaixera? ¿Segur que no vols compartir-los amb tots nosaltres?\***  
**Vinga, anima't: compartir és fantàstic!**

En Joan Lorenzo, de Tor, fa el primer pas amb aquestes peces curtes per passar la estona.

### Des - concert

Em desperto amb el gust del viatge enganxat al paladar. Una cacofonia de llocs i rostres se'm barregen i es barallen per ocupar la primera posició al podi del record. No m'he mogut de casa, però altre cop he navegat del Ter al Ríu de la Plata, "*faent camins dubtosos*" per Costa de Creure, el litoral més irreal.

Mentre escolto el mut diàleg entre tenora i bandoneó, glopades de *saudade* de la pitjor anyada m'entelen els sentits. I és que no hi ha pitjor nostàlgia que aquella que enyora allò que mai no va passar.

### Incerta glòria

Intento fullejar l'exemplar de *l'Ulysses* de Joyce que em crida des del prestatge d'aquest pub irlandès, refugi providencial per a la més plujosa de les matinades. Es inútil. Com tot el que m'envolta, el fals volum és només un trist recurs de tramoia. El decorador s'ha esforçat per traslladar l'esperit dublinès fins a aquest racó de Badalona, però la música d'*El Fary* m'obliga a un aterratge forçós.

Procuro remuntar el vol iniciant una aproximació amb la cambrera - "posa'm un altre gintònic,

maca"-, buscant més el contacte amb alguna cosa tangible que no pas mogut per satisfer cap desig carnal immediat. De sobte, però, el mirall de darrere la barra em retorna la meva imatge i entro directament en caiguda lliure. Un instant abans d'impactar contra el terra, només em queden forces per articular: ¿uerisdetoiletplis?

Al fons, a la dreta. Com sempre.

### Sum lacrimosa

Fa tres hores que sóc assegut davant "La femme qui pleure" de Picasso. El personal del museu comença a mirar-me malament. Se me'n fot. Avui més que mai em veig reflectit al quadre. Si és cert que l'obra de l'artista s'alimenta de la mirada, aviat la tela desbordarà el marc perquè em sento unit -pupil·la contra pupil·la- al traç vibrant del malagueny.

Ja fa dies que només menjo trucades perdudes. La teva absència em pesa com una llosa; tan sols sóc capaç de repetir les mateixes rutines de sempre, amb la salvatge quotidianitat d'un cotxe bomba a Bagdad.

Si l'infern no és un lloc, sinó un estat, aviat obtindré l'estatut de refugiat.

JOAN LORENZO

\* Pots enviar-ho per correu electrònic a [cultura@la-tallada.net](mailto:cultura@la-tallada.net) o deixar-ho a la bústia de l'Ajuntament, a l'atenció de la revista "Aspre i Pla".





## “LA PLAÇA DEL DIAMANT” de Mercè Rodoreda

L'any 2008 es commemora el centenari del naixement de Mercè Rodoreda (Barcelona, 1908 - Girona, 1983), la novel·lista catalana més important de postguerra per la densitat i el lirisme de la seva obra.

Amb motiu d'aquesta efemèride, la Fundació Mercè Rodoreda (Institut d'Estudis Catalans), la Institució de les Lletres Catalanes i l'Institut Ramon Llull, consideren cabdal la celebració de l'Any Rodoreda.

En la seva obra, que ha estat traduïda a gairebé una trentena d'idiomes, destaquen la novel·la i el conte, però també hi són presents el periodisme, la poesia i el teatre, amb petites incursions en la pintura, art que, durant uns anys, va practicar a manera de divertiment. Algunes de les seves obres, a part de les més divulgades *La plaça del Diamant* i *Mirall trencat*, són les següents: *Aloma*, *El carrer de les Camèlies*, *Jardí vora el mar*, *Quanta, quanta guerra...*, *Vint-i-dos contes*, *La meva Cristina i altres contes*, *Semblava de seda i altres contes* i *Viatges i flors*.

*La plaça del Diamant* (1962), la novel·la catalana més aclamada de tots els temps, explica la història de la Natàlia, coneguda universalment com a Colometa, i



és una crònica fidel de la Barcelona de postguerra i molt especialment del barri de Gràcia. Natàlia és una de tantes noies que accepta amb resignació la seva vida i el seu matrimoni durant la Segona República Espanyola. Un cop acabada la Guerra Civil, en una Barcelona que ja no és la mateixa, Colometa vol deixar de ser Colometa.

El conegut guionista i escriptor Josep Maria Benet i Jornet ha adaptat el text per oferir una nova versió teatral dirigida per Toni Casares, que podem veure al Teatre Nacional de Catalunya del 13 de novembre al 20 de gener de 2008. El repartiment està encapçalat per Sílvia Bel, coneguda pel seu treball a la sèrie de TV3 "El cor de la ciutat" i entre la resta d'actors trobareu cares tan conegudes com l'Anna Sahun, en Marc Martínez, la Mercè Arànega o la Imma Colomer, entre d'altres.

**Margarita Vidal**

 Trobareu més informació a:

[www.anyrodoreda.cat](http://www.anyrodoreda.cat)

[www.tnc.cat](http://www.tnc.cat)

*"Color de raïm blanc... Ara es fan vermelles de sang i fan olor de sang. Volen i jo volaré amb elles. I amunt, Colometa, vola, vola, Colometa, vola amb els ulls rodons i amb el teu nas que és un bec amb foradets. Vola... Vola, Colometa, vola...!"* (La Plaça del Diamant).

**FALGÀS - BAGUÉ**



COMERÇ DE PATATES I CEBES

Ctra. de Figueres, 8  
17134 LA TALLADA D'EMPORDÀ  
e-mail: [info@falgasbague.com](mailto:info@falgasbague.com)  
[www.falgasbague.com](http://www.falgasbague.com)

Tel. 972 78 01 49  
Fax 972 78 05 40  
Mòbil 639 33 68 31

**FR Ferrer Roura, s.a.**  
MATERIALS PER A LA CONSTRUCCIÓ

Av. França, 192  
Tel. 972 17 23 45  
17840 SARRIÀ DE TER (Girona)

Ctra. Girona, 30  
Tel. 972 78 01 32  
Fax 972 78 05 99  
17412 VERGES (Girona)





## D'on vénen els noms dels nostres pobles?

Us heu preguntat mai per què els nostres quatre pobles que formen el municipi es diuen la Tallada, Tor, Marenyà i Canet? Doncs, tot té una explicació, encara que moltes vegades no hi ha uns arguments massa clars. Els noms actuals són fruit d'una evolució. Intentarem explicar-ho, utilitzant bàsicament *L'Onomasticon Cataloniae* de l'eminent filòleg Joan Coromines.

FOTOGRAFIES: DANIELA ISRAEL-WILSON



El document més antic de la Tallada està datat el 1128 amb el nom de *Tayada*, mentre que en documents del 1316 i 1362 apareix com *Talliata*. Segons Coromines "en toponímia té generalment el sentit de *paratge escarpat i penyalós*". És tot el que hi ha. És difícil de saber si antigament tot aquest pla, amb camps planers i ben cultivats, era un indret escarpat.

### El poble de Tor

El nom de Tor pot tenir diversos orígens. Molts filòlegs creuen que el nom Tor té el seu origen en la paraula llatina *turris*, que vol dir torre. I és cert que molts Tor que hi ha pel món eren llocs marcats per una torre.

Coromines creu que l'origen del nom de Tor de l'Empordà –i també el Tor situat a l'extrem nord-est del Pallars Sobirà, afrontat amb Andorra i l'Urgelet– és sinònim de turó o turonet "perquè es troba en país ondulat: una vintena de metres més alt que Verges i la Tallada, que hi afronten pel sud, i separat d'Albons, al nord, per una tallada més fonda, car Albons torna a estar dalt d'un pujol, de la mateixa altura que Tor (35 m.); també el nom de la Tallada pot al·ludir a un d'aquests alts-i-baixos".

Actualment, el nom oficial és la Tallada d'Empordà, per distingir-lo d'altres llocs amb el mateix nom. Així, trobem la Tallada, un poblet del municipi de Freixenet de Segarra, també hi ha el Pic de la Tallada, un cim de la serra que separa la vall de les Salenques (Alta Ribagorçana) i la de Molieres (Hospital de Viella). A la Secuita hi ha el mas de la Tallada i també trobem una altra masia amb el mateix nom a Agramunt i una partida de la Pobla de Benifassà amb el nom de la Tallada de la Vila.





El primer document que trobem, del 1290, que parla del poble diu "el vilar de Tor". El 1316 llegim "in loco de Thoro" i el 1362 "locu vocatus de Tor, par. de Maranyano". A partir d'aquí sempre més se n'ha dit Tor.

## Marenyà

Després de consultar molts llibres hom arriba a la conclusió que al llarg de la història el nom de Marenyà s'ha escrit de diverses maneres, ara amb a, ara amb e. Actualment s'ha decidit que el nom correcte és Marenyà i no cal donar-hi més voltes. En un document de 1290 llegim Marenyà i en un altre de 1317, Maranyà. I d'on ve aquest nom?

En Coromines no ens ho sap dir i, per tant, no seré jo qui faci elucubracions. L'eminent filòleg només deixa entreveure la possibilitat que vingués del nom propi romà Marinius, però no hi ha res segur. El llibre Catalunya Romànica, guies comarcals, de l'editorial Pòrtic, editat el 2000, encara posa Sant Esteve de Maranyà.

El que sí sabem és que el poble de Marenyà té una llarga història i, de fet, el poble de Tor sempre ha format part de la parròquia de Marenyà. Històricament, al segle XII, era un dels nuclis del comtat

d'Empúries i sabem que el comte de Rosselló hi tenia albergs. L'església és del segle XI, tot i que no apareix esmentada documentalment fins a la segona meitat del segle XIII.

## Canet

Hi ha molts pobles que porten el nom de Canet. Coromines no dubta en cap moment que l'origen del nom ve del llatí Canna "canya", que després es va convertir en Cannetum "canyar, lloc poblat de canyes". El primer document escrit és del 1087 i el trobem escrit com a Caned, mentre que el 1316 i el 1362 llegim Caneto.

Actualment es coneix com a Canet de la Tallada per distingir-lo de Canet de Rosselló, a la Catalunya Nord, Canet de Mar, al Maresme, Canet lo Roig, al Baix Maestrat... Però durant molt de temps va ser conegut com a Canet de Verges.

La primera cita que trobem del nom de Cant és de l'any 1087 i l'església parroquial de Canet, dedicada a Sant Mateu, és esmentada el 1182 com a possessió de la canònica d'Ullà. L'actual edifici, d'estructura tar-do-gòtica, ha sofert diverses reformes i reparacions a causa dels desperfectes de les riuades.

PEP COLLELL





## Les parròquies del municipi de la Tallada d'Empordà

Bones notícies han estat per a mi el que el Municipi hagi acordat editar una revista municipal. He tingut ocasió de llegir més d'una vegada els exemplars de la revista de La Tallada de nom "El Xafarder" que en el seu dia va publicar un grup de jovent del poble relacionat amb el meu antecessor mossèn Planas, un temps abans del canvi de rector. Allà hi ha molts bons treballs a part de l'innegable interès local; mireu si me'ls estimo que per por que desapareguessin els tinc ara a l'enquadernador, com algunes famílies han fet molt abans que jo, que els guarden també com un tresor.

Repeteixo, tenien moltes i moltes notes positives, i vaig lamentar que no seguís publicant-se quan vaig arribar a aquestes terres, i més, pel fet que venia d'un municipi on des de feia anys que el propi ajuntament treia el seu butlletí d'informació.

No dubto que Aspre i Pla serà una bona eina de comunicació i de germanor i que l'esperit que els mou és un esperit sa i noble. Benvinguda!

A corre-cuita m'heu demanat un article. M'heu agafat desprevingut. Se m'ha insinuat que podia escriure entorn de les parròquies que es trobin dins el municipi. I ja em teniu mans a la feina.

Al municipi de la Tallada hi ha moltes parròquies; més que a Lloret de Mar, d'on ha vingut l'actual rector de Verges! d'Ultramort, i de Parlavà, i de... Això que Lloret, segons la guia del bisbat del 2007 conté 32.728 habitants i en canvi a tot el municipi de la Tallada (això és la suma dels seus quatre pobles: Canet, la Tallada d'Empordà, Marenyà i Tor), segons el cens del 2007, els inscrits eren 413 habitants.

Els més versats saben que les parròquies oficials dins el nostre municipi són: la Tallada, Marenyà i Canet. He dit els més versats perquè la majoria de les persones diran que Tor també és parròquia amb tots els ets i uts, però, atenent-nos a la documentació legal hem de dir que des de temps molt reculats Tor no gaudeix de la titularitat de la parròquia.

Cenyint-me a l'estudi de Tor, explicaré una anècdota que em va passar un bon dia en una de les meves consultes a l'arxiu diocesà amb el recentment traspasat Dr. Josep M. Marquès, l'arxiver diocesà. En el full dels investigadors vaig escriure que esta-

va cercant documentació de la parròquia de Tor. Ell que ho va llegir se m'acosta i em diu: Riera!, on has trobat que Tor sigui parròquia? (precisament aleshores ell estava escrivint un article sobre totes les parròquies de la nostra Diòcesi per a la Revista de Girona). Sort que feia quatre dies que havia trobat en una visita pastoral que el visitador s'havia personat a l'església de Sant Climent de Tor, recentment creada com a parròquia, i li vaig poder ensenyar. Era en temps del Papa Martí V. Va quedar sorprès, perquè era el primer document oficial en què ho llegia. No cal dir que estudià més a fons la qüestió i m'envià una nota, que ara no sé on guardo, on em deia més o menys que els de Tor ho havien demanat directament a Roma, però que va durar aquesta parroquialitat només cosa d'uns pocs anys i no va reeixir.

Tor des de llavors ha continuat depenent i inclosa a Marenyà. Actualment, ben bé des de fa més de 30 anys, els serveis de culte habituals de tota la parròquia de Marenyà són atesos a l'església de Tor.

Per l'estudi del Dr. Josep M. Marquès sabem que el 1228 consta documentalment l'existència d'aquesta parròquia de Marenyà.

Pel que fa a Santa Maria de la Tallada puc dir que molt abans de venir per aquestes terres, investigant sobre la documentació de la parròquia de Verges per encàrrec de Mn. Jaume Font, a.c.s., rector que fou de Verges, vaig trobar la creació d'aquesta nostra parròquia de la Tallada el 1372 per desmembració de la de Verges. Aquest document era una còpia autèntica de tot el procés d'aquesta separació. I qui m'havia de dir que posteriorment el Sr. Bisbe em confiaria el ministeri de servir-la. Deixo per a una altra ocasió analitzar aquesta nova erecció i problemes vivencials que sorgiren entre la parròquia de Verges i la de la Tallada.

En la llista antiga de totes les parròquies del Bisbat que consta en el vell llibre d'Els Sinodals de la Diòcesi, escrit en temps reculat pel Dr. Romagueta, hi apareixen les tres parròquies esmentades, de manera saltada; i en la seva primera lectura vaig notar que la de Santa Maria de la Tallada ocupava el darrer lloc; reflexionant sobre el mateix crec que



l'explicació es troba en què fou l'última que s'erigí. A partir de la jubilació de Mn. Llorenç Roca com a rector de Santa Maria de la Tallada, el Mossèn que la regenta és també rector de Marenyà. Canet, per altra banda, si en un temps fou confiada al rector d'Ullà (em refereixo quan Mn. Valentí, l'antecessor de Mn. Vicenç, l'actual, regia aquella parròquia!) després s'ha confiat al bloc de parròquies confiades als diferents rectors de Verges, com ha succeït també en el nomenament últim, vegi's el full parroquial del 26 d'agost d'aquest any. La visió de la parròquia segons els motlles antics no és prou apropiada en els temps actuals; moltes pa-

rròquies no poden oferir amb prou dignitat i vida els serveis que la comunitat demana. És una mancança que molts cristians compromesos fa temps i temps que la sentiu i viviu: més participació dels laics, que la parròquia no sigui tan clerical, que els diferents grups puguin ser atesos dignament i meritòria, que les celebracions sacramentals i de fe siguin més festives i vitals...

Per posar-hi remei, actualment, en molts bisbats, i entre ells el nostre, s'ha creat un nou organisme conegut amb el nom d'agrupació de parròquies que no vol ser la supressió d'aquelles, però sí unir serveis i oferir ja ara, però sobretot amb el pas del temps, tot actuant junts nova vitalitat. Si en altre temps i en totes les centúries es tendia a suprimir les parròquies que no podien ser ateses suficientment, ara jo crec que tenint present que els nostres temps són molt diferents no es vol pas suprimir-les, però sí adaptar-se a les nostres circumstàncies. Per posar un exemple, les distàncies de les parròquies relativament properes amb els mitjans actuals no són ni de bon tros unes barreres com ho eren abans, la intercomunicació és una necessitat i es molt més fàcil possible i real, i per això no cal pas tancar, sinó obrir només quan sigui vital i decent. I sobretot això comporta que la cosa es fa amb visió de futur, no només sota el voler d'un capellà o d'una situació passatgera, sinó amb il·lusió, responsabilitat, seriosament i amb continuïtat.

Ara totes aquestes parròquies del municipi amb la seva pròpia entitat i rector pertanyen a l'agrupació de Verges, i en les quals hi ha també, entre altres, totes les que tenen per rector el mateix de Jafre... i el coordinador d'aquesta agrupació actualment és el rector de Jafre.

JOSEP RIERA I BERGA

**PAUET**  
ELABORACIÓ DE PRODUCTES LÀCTICS

Agroalimentària FIDO, SCP.  
Mas Benito, s/n. 17143 JAFRE - Girona  
Tel. 972 76 83 55 - 616 659 357

**ICA**  
International Camping Assistance S.L.

C/ La Bisbal a Figueres, s.n. (C/31, km 359)  
17134 La Tallada d'Empordà GIRONA

**Shaun Jennings** mobile: (0034) 629 743 327  
director tel/fax: (0034) 972 780 638  
email: info@icasl.net



## Memòria històrica recent

**A vegades, quan parlem d'història, pensem en fets ocorreguts fa centenars o milers d'anys. Però també hi ha la nostra història més propera, la de fa 100 o 50 anys. En aquesta secció voldríem que tothom qui té records de fets transcorreguts dins del nostre municipi ens els expliqués per deixar-ne constància.**

Qui no recorda en Pepet Estrada? Sabem que cap al final dels seus dies va escriure coses que ell recordava. Va ser una persona ficada en la vida pública de la Tallada, va ser alcalde i jutge de pau.

Avui, per començar aquesta secció, reproduïm un escrit seu que encapçala aquesta diguem-ne mena de memòries. El text diu així:

*"Aprofitant els ratos perduts de mal temps m'he proposat fer un detall històric del que ha estat, o sigut, el poble de la Tallada durant tot el que ve d'aquest segle XX, detallant en tot el possible el que jo mateix he viscut i que cregui que val la pena relatar-ho.*

*Per explicar certs detalls històrics, recordo que en la passada dècada dels quaranta i amb motiu d'haver tingut certes relacions amb el Dr. Almagro, director del Museu d'Empúries, aquest em va oferir llegir la Història de l'Empordà d'en Pella i Forgas, de Begur, i de cop vaig adonar-me que els noms de molts pobles tenen un significat explicatiu.*


*O sigui, la Tallada s'anomena així perquè segons l'historiador va desembarcar a Roses una tribu molt nombrosa, i ho era tant que no podia viure de la caça i la pesca, que era l'única riquesa aprofitable en aquesta planúria tan "riallera", segons l'Àngel Guimerà, que és l'Empordà. El "jefe" o mandatari d'aquella tribu tan nombrosa va ordenar que tots els que fossin capaços anessin cap a aquelles bosquíries*

*que hi havia terra endins i fessin una gran "TALLADA" per poder dedicar aquells terrenys al conreu de l'agricultura ho foren de sorrals i aiguamoixos, per això encara hi ha moltes finques que són anomenades així: El Bosc Gran, El Bosc Petit i altres es diuen El Clos Gran, El Clos Llarg, El Clos de les Alzines, etc. En aquesta darrera finca avui hi ha instal·lat el cementiri del nostre districte municipal".*

També podem oferir unes imatges de segells que l'avi Estrada tenia ben guardats i que tenen un gran valor històric:



1. Sociedad Recreativa La Tallada, "Unión Talladense".
2. Jutjat Popular La Tallada.
3. Somaten Armado de Catalunya. Distrito Municipal La Tallada. Correos Franquicia.



**INSTAL·LACIONS  
JAUME**

JAUME PASCUAL PIBERNAT  
Mòbil 607 234 388

**Tel./Fax: 972 780 388**  
jpascual@sitelcon.com

C/ Major, 7  
17134 - LA TALLADA D'EMPORDÀ  
(Girona)

## Escudella de galets farcits

### CALDO PER COURE ELS GALETS

#### Ingredients

- 1 pit o cuixa de pollastre
- 1 tall de porc
- 1 tall de vedella
- 1 tall de xai
- 1 os blanc de porc
- 1 tall de ventresca
- 1 os de pernil
- 1 pastanaga
- 1 porro petit
- 2 cebes
- 1 patata trencada
- 1 pilota
- Cigrons remullats
- Mongetes repelades

#### Elaboració

Ho fem bullir tot plegat durant 2 h o 2 h i mitjà.

### FARCIT DELS GALETS

#### Ingredients

- Carn picada de porc
- Carn picada de vedella
- 1 o 2 ous
- Pa torrat o pa sec
- Sal

#### Elaboració

Ho barregem tot i farcim els galets amb ajuda d'un pinxo de treure cargols.

Posem el caldo a bullir i hi tirem els galets farcits.



**ROURA**  
  
**SAME**

**TALLER MECANIC ROURA**

SERVEI TÈCNIC

LA TALLADA D'EMPORDÀ - 17134  
TEL. 972 78 05 65 FAX. 972 78 04 43

 **MAPFRE**

OFICINA DE VERGES

Plaça Onze de Setembre, 10  
T 972 78 08 08 F 972 78 05 42  
17142 VERGES  
Email: mustel@mapfre.com



## Maria Rusalleda i Rissech

**Així, de cop, gairebé ningú no se situarà ni sabrà de qui parlem. Però si diem que és la Maria de Mas Badia exclamarem: "ah, sí, i tant que la coneixem". La Maria ha viscut molt, ha corregut molt i ha deixat amics a tot arreu. Va néixer a Maçanet de la Selva i va entrar al nostre municipi pel Mas Duran. Ara ella i el seu home, en Jaume, viuen al mas que ha donat nom a la Fundació Mas Badia i fan de guardians.**



La típica foto de la Maria a l'escola

"Als 12 anys vaig deixar d'anar a l'escola i em vaig posar a treballar del que fos per tal de guanyar algun calerot per ajudar a casa. Jo era la gran de tres germans i em vaig sentir responsable de tirar la família endavant, encara que els meus pares no volien que deixés l'escola", engega la Maria sense embuts. I és que estem davant d'una persona que parla clar i català. El pa, pa, i el vi, vi, que deia un polític de finals de la dictadura. I a aquella edat què podia fer una noia per guanyar alguns diners?: "El que podia. Anava a collir carbó quan s'apagava una carbonera, a collir pelegri, que era la pela que quedava de les alzines sureres després d'haver tret la pela gran. Ens pagaven 50 pessetes per una saca. I també anava a caçar bolets. Vam ser dels pioners en la venda de bolets a la carretera. Anàvem de bon matí al bosc, omplíem el cistell i un cop triats –els ordinaris ens el menjàvem nosaltres– ens instal·lavem a la carretera N-II i fèiem un jornalàs. Recordo que moltes vegades fèiem inter-

canvi amb els camioners valencians que portaven taronges. Ells ens donaven taronges i nosaltres els donàvem bolets. I tots contents".

La Maria no para de recordar-me que a la seva joventut les coses no eren com ara. Per exemple, tenia una dèria per adquirir una bicicleta, de segona mà, diu ella, ja que ni pensar-hi de poder tenir-ne una de nova. Però la bicicleta no arribava mai. "Pensa que feia els deures a casa amb un llum de carburo", em diu. Als 15 anys la família es trasllada a Vidreres, també en una casa de pagès. I deixa de ser la Maria de Can Gavina per ser coneguda com la Maria de Cal Ros. Era qüestió de guanyar-se un sou i entra a treballar a la fàbrica d'aïllaments. Hi havia, però, un problema per poder treballar, necessitava el certificat d'estudis. Una professora de l'escola li ho va resoldre. I també va poder comprar una bicicleta que servia per anar a ballar. I a Vilobí d'Onyar es va posar a festejar –tenia 17 anys– amb el que és el seu home, en Jaume Clos, que curiosament era de Maçanet, però pràcticament no es coneixien. Es van haver de trobar a Vilobí per posar-se a festejar.

I als 20 anys –sí, sí, 20 anys– ja la tenim casada i ben aviat emmainadada. Van llogar una casa de pagès a Cassà i al cap de poc va néixer la Marta i després la Montserrat. En Jaume treballava de transportista i la Maria estava a casa fent de dona casada. Però el cap sempre li barrinava:

Vàrem inventar un tancat al costat de la casa de pagès i em vaig posar a criar vedells. Jo només hi posava la feina i em donaven 1000 pessetes per cadascun que sortia. No et pensis, era un senyor jornal. En tenia 75". En Jaume, que acabava d'arribar de l'hort es va posar en la conversa i em digué ben sincerament: "Gairebé guanyava més ella a casa que jo treballant a Transport Domingo". Tenim, doncs, una altra Maria, la Maria de Cal Tatell.





La Maria i en Jaume a l'estany de Banyoles

Però el viacrucis no s'acabava encara. Van oferir-los feina en una granja de Campllong, a Can Feliu. I allí hi van treballar tots dos. Van tornar un temps a Vidreres –allí era la Maria de Can Jané– i novament van fer cap a Can Feliu de Campllong.

La darrera etapa de la Maria la trobem al municipi de la Tallada. Els van oferir portar el Mas Duran i van agafar els trapeus i cap a l'Empordà. Cinc anys en aquest mas i quan en Jaume es va jubilar els van oferir fer una mica de conserges al Mas Badia, on els trobem actualment.

Val la pena pujar a la terrassa per veure la gran quantitat de flors que té la Maria.

Durant el temps que ha estat a l'Empordà la Maria ha anat descobrint una vocació particular, tenir cura de mainada i de gent gran. Sempre que li han ofert alguna feina d'aquestes s'hi ha apuntat de seguida. I aquí la tenim vivint una nova etapa de la seva vida en la qual ha estat la Maria del mas Duran i ara és la Maria del Mas Badia.

Només ens queda descobrir una nova faceta, la de poetessa. M'ensenya una llibreta en la qual hi va apuntant versos quan la musa li pica a la porta. La veritat és que li fa una mica de vergonya parlar-ne, però finalment em dóna una còpia de la poesia que va guanyar el segon premi del I Concurs de Poesia del Casal de Jubilats "Jardí del Pedró" de l'Escala i que publiquem a continuació, tot esperant que amb el temps ens obsequi amb nous versos.

PEP COLLEDEMONT

## L'avi de l'Empordà

A penes he obert els ulls al matí,  
he vist la meva gossa, es diu Lluna,  
és una gossa molt inquieta  
sempre corre i corre sense parar,  
què puc fer perquè no sigui tan inquieta!

Ella és molt petita,  
no se li veuen els ulls,  
ni la petita cua,  
els pèls llargs i negres  
no li deixen veure,  
em fa pensar en mi,  
que poca vista tinc.  
Però el sol de l'Empordà,  
clar i rogent,  
ens ajuda a veure les coses.

A la vora de la mar, una caseta  
amb la meva gossa tinc,  
els dos passejant a la vora de la mar,  
mirant les ones i les roques negres,  
el color de la meva gosseta.

Avui cau nit fosca  
damunt de la meva casa,  
estimo la quietud del jardí,  
estimo la meva gosseta,  
estimo la nit inacabable.  
L'avi no està trist,  
el clar de la lluna és un lladruc,  
però la gosseta al meu costat  
és com una ansietat de viure.

Que maca és la Lluna,  
que maco és l'Empordà,  
que maco és el sol,  
que maca és la mar,  
que maca és la salut.

ROSA FERRER

FLORS

*Decoració floral  
per tot tipus d'esdeveniments*

La Tallada

Mòbil 687 488 696



# Agenda nadalenca

## 23 DE DESEMBRE

A les 12 del migdia, concert de Nadal amb la Coral Vergelitana. Església de La Tallada.

A les 17:30, quina al Casal de Tor

## 24 DE DESEMBRE

A les 10 del vespre, Missa del Gall a Tor. Tot seguit, al Casal de Tor, cantada de Nadales i lectura de poemes amanit amb torrons i cava.

## 25 DE DESEMBRE

A les 11 del matí, Missa cantada de Nadal a La Tallada.

## 25 DE DESEMBRE

A les 6 de la tarda a l'Empordanet, Quina de Nadal organitzada per la Comissió de Festes de La Tallada.

## 26 DE DESEMBRE

A les 11 del matí, Missa de Sant Esteve a Marenjà.

## 30 DE DESEMBRE

Arribada del Patge reial. A les 12 del migdia al Casal de Tor i a les 13:00 a L'Empordanet de La Tallada. Els nens de Marenjà i Canet poden escollir el lloc que més els convingui per a entregar les seves cartes.

## 2 I 3 DE GENER

De 3 a 5 de la tarda, Taller de construcció de Fanalets de Reis a l'Empordanet. Tothom hi és convidat, activitat gratuïta, no cal inscripció prèvia.

## 5 DE GENER

Arribada de Ses Majestats Els Reis d'Orient. Enguany, nova comitiva amb lluida representació. Arribada prevista a Tor a les 18:30 i a La Tallada a les 20:00 h. Convidem els nens de tot el municipi a rebre'ls amb cançons i els seus fanalets.



## Comandes de carn, pa...



Dolors Tarrats

☎ 972 78 00 53

Tramuntana, 16

17134 - La Tallada d'Empordà

## Bar L'Empordanet

Joan Agustí Feliu



La Tallada d'Empordà

17134 GIRONA

Tel. 972 78 03 02



És Barroc

És Confortable

És Exòtic

És Únic

# Un lloc Màgic per la nit

Un espai per parlar,  
estar tranquil i somniar.

Pendre unes copes a la llum  
de les espelmes i deixar-se anar.

Poder assaborir unes delícies d'ànec o d'ibèrics,  
de deu de la nit a dues de la matinada.

*Bar Nit*





La Societat I.T.P. va iniciar la seva activitat al 1983, a diferents indrets de l'Alt i Baix Empordà.

Sempre s'han portat a terme els projectes mitjançant una arquitectura moderna, una acurada planificació respecte al paisatge i el seu entorn, donant especial importància a les zones verdes.

La nostra prioritat és oferir projectes singulars i respectuosos amb un segell personal i acabats de qualitat a gust del client.

Tenim un equip de grans professionals al vostre servei: arquitectes, aparelladors, decoradors, constructors, consellers comercials i financers.



**I.T.P.**  
**PALS**

c/ Abeurador, 41

17256 – PALS

Tef: 972-636936

Mòbil: 669-883238



**BON NADAL I FELIÇ 2008**