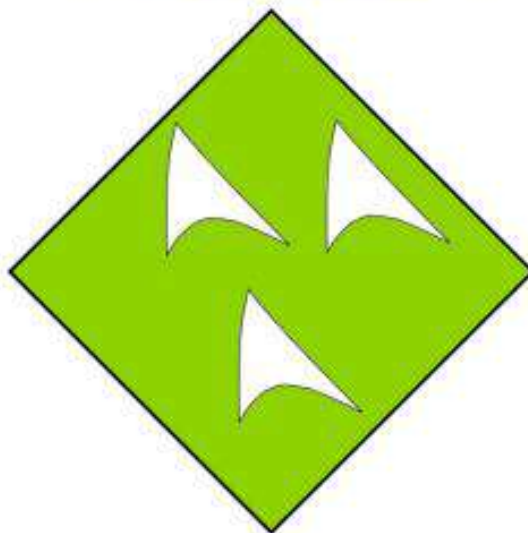


DOCUMENT ÚNIC DE PROTECCIÓ CIVIL MUNICIPAL D'ESPINELVES



Elaborat per:



Data: Maig del 2018
(Versió pública)

TAULA DE CONTINGUTS

Document 1. Generalitats i Organització Municipal	3
1.1. Introducció, normativa i disposicions legals.....	3
1.2. Dades generals del municipi	4
1.2.1. IDENTIFICACIÓ DEL MUNICIPI	4
1.2.2. SITUACIÓ GEOGRÀFICA.....	4
1.2.3. DADES DE POBLACIÓ	5
1.2.4. INFRAESTRUCTURES I VIES DE COMUNICACIÓ	5
1.2.5. SERVEIS BÀSICS.....	6
1.2.6. CLIMATOLOGIA.....	6
1.2.7. OROGRAFIA I HIDROLOGIA.....	6
1.3. Organització municipal de protecció civil	7
1.3.1. ESTRUCTURA, FUNCIONS I RESPONSABILITATS	7
1.3.2. CENTRES DE COORDINACIÓ	12
1.4. Programa i procediment d'implantació, simulacres, manteniment, revisió i actualització.....	13
1.4.1. PROGRAMA DE LA IMPLANTACIÓ DEL PLA	13
1.4.2. MANTENIMENT DEL PLA	14
1.4.3. PROGRAMA D'EXERCICIS I SIMULACRES	14
1.5. Bases per al pla de recuperació previst a l'article 31 de la Llei 4/1997	15
Document 2. Anàlisi del risc	18
2.1. Risc territorial	18
2.2. Riscos especials.....	18
2.3. Riscos específics.....	20
Document 3. Vulnerabilitat municipal	21
3.1. Àrees o sectors d'afectació i elements vulnerables	21
Document 4. Procediments operatius per risc.....	32
4.1. Procediment operatiu	32
4.1.1. Criteris d'activació. Nivells	32
4.1.2. Tasques preventives i operatives associades a cadascun dels nivells.....	33
PREALERTA	33
ALERTA / EMERGÈNCIA 1 / EMERGÈNCIA 2	33
4.1.3. Avisos: organització, sistemes i recorregut d'avís.....	40

4.1.4.	Procediments de relació i d'integració amb els plans d'àmbits superior.....	40
4.2.	Mesures de protecció a la població	41
4.2.1.	Execució de l'evacuació.....	41
4.2.2.	Zones d'allunyament	41
4.2.3.	Pautes de confinament	41
4.2.4.	Control d'accessos.....	41
4.3.	Centres d'acollida. Tipologia	42
Document 5. Fitxes d'actuació.....		43
Document 6. Directori telefònic i catàleg de mitjans i recursos.....		52
6.1.	Directori telefònic.....	52
6.1.1.	Organigrama municipal de l'emergència	52
6.1.2.	Centres de coordinació i serveis d'emergència.....	54
6.1.3.	Centres d'acollida	54
6.1.4.	Mitjans de comunicació	54
6.1.5.	Municipis veïns.....	55
6.2.	Catàleg de mitjans i recursos	55
6.2.1.	Mitjans i recursos de l'ajuntament.....	55
6.2.2.	Vehicles municipals	56
6.2.3.	Xarxa d'hidrants municipal.....	56
6.2.4.	Associacions i grups voluntaris locals.....	57
6.2.5.	Estacions transformadores.....	57
6.2.6.	Serveis bàsics.....	58
6.2.7.	Serveis sanitaris.....	58
6.2.8.	Privats.....	59
Document 7. Cartografia específica (per a cada risc)		60
Annexos		61
Annex 1. Actuacions en cas de Pandèmies		61
Annex 2. Procediments operatius.....		67
Annex 3. Model full de registre d'evacuats		71
Annex 4. Model full de registre de voluntaris ocasionals.....		72
Annex 5. Organigrama		73
Annex 6. Taula Elements vulnerables		74
Annex 6. Descripció dels codis de la capa Geologia del Mapa de Sismes		76

Document 1. Generalitats i Organització Municipal

1.1. Introducció, normativa i disposicions legals

El Document Únic de Protecció Civil Municipal és el document que estableix el marc orgànic i funcional previst per a un municipi, amb l'objecte de prevenir i controlar els riscos sobre les persones i els béns i donar resposta adequada a les possibles situacions d'emergència del municipi, sota responsabilitat del titular del pla i garantint la integració d'aquestes actuacions amb el sistema autonòmic de protecció civil.

Degut a que el municipi d'Espinelves és una població de la comarca d'Osona, i d'acord amb la Llei 4/1997 de protecció civil de Catalunya, l'Ajuntament resta obligat a elaborar i implantar el Pla de protecció civil municipal, del qual aquest document n'és la base.

D'altra banda, el Document Únic de Protecció Civil Municipal, s'ha realitzat, a banda del Decret 155/2014, de 25 de novembre, pel qual s'aprova el contingut mínim per a l'elaboració i homologació dels plans de protecció civil municipal i s'estableix el procediment per a la seva tramitació conjunta, d'acord amb les disposicions legals, Plans d'emergència i normativa que es descriu a continuació:

A nivell municipal:

- Nomenament del coordinador municipal per als Plans d'actuació en emergències, la Sra. Aida Blancafort Puig, en data de 4 de febrer de 2013.
- ADF Guillerries Montseny formada pels municipi d'Espinelves, Osor, Sant Feliu de Buixalleu, Viladrau, Sant Hilari Sacalm i Arbúcies.
- Homologació del Pla d'Actuació Municipal per a nevades, per la Comissió de Protecció Civil de Catalunya en data de 20 d'octubre de 2011.
- Homologació del Pla d'Actuació Municipal per a sismes, per la Comissió de Protecció Civil de Catalunya en dat de 13 de febrer de 2014.
- Conveni de cooperació i delegació per a la implantació i execució del Pla d'Assistència i Suport en matèria de Protecció Civil a la comarca d'Osona, aprovat pel Ple de la Corporació el 21/12/2011 i homologat per la Comissió de Protecció de Catalunya en data de 04/0/12.

A nivell autonòmic:

- Decret 161/1995, de 16 de maig, pel qual s'aprova el Pla de protecció civil de Catalunya (PROCICAT).
- Acord GOV/141/2014, de 21 d'octubre, pel qual s'aprova la revisió del Pla especial d'emergències per incendis forestals de Catalunya (INFOCAT).

- Acord GOV/117/2017, d'1 d'agost, pel qual s'aprova la revisió del Pla especial d'emergències per accidents en el transport de mercaderies perilloses per carretera i ferrocarril a Catalunya (TRANSCAT).
- Acord GOV/126/2014, de 23 de setembre, pel qual s'aprova la revisió del Pla especial d'emergències per nevades a Catalunya (NEUCAT).
- Acord GOV/138/2014, de 14 d'octubre, pel qual s'aprova la revisió del Pla especial d'emergències sísmiques a Catalunya (SISMICAT).
- ACORD GOV/115/2017, d'1 d'agost, pel qual s'aprova el Pla especial d'emergències per risc de vent a Catalunya (VENTCAT).

1.2. Dades generals del municipi

1.2.1. IDENTIFICACIÓ DEL MUNICIPI

NOM MUNICIPI	ESPINELLES
COMARCA	OSONA
PROVÍNCIA	BARCELONA

	MUNICIPI
SUPERFÍCIE TOTAL	17,43 km ²
POBLACIÓ	219
DENSITAT POBLACIÓ	11,7 hab/km ²

1.2.2. SITUACIÓ GEOGRÀFICA

	NOM DEL MUNICIPI	TELÈFON AJUNTAMENT	UBICACIÓ
MUNICIPI VEÍ 1	Vilanova de Sau	938 847 006	Nord
MUNICIPI VEÍ 2	Sant Sadurní d'Osormort	938 887 375	Nord-Oest
MUNICIPI VEÍ 3	Viladrau	938 848 004	Sud-Oest
MUNICIPI VEÍ 4	Sant Hilari de Sacalm	972 868 101	Est
MUNICIPI VEÍ 5	Arbúcies	972 860 001	Sud-Est

SUPERFÍCIE TOTAL	17,43 km ²
SUPERFÍCIE URBANA	0,19 km ²

SUPERFÍCIE FORESTAL	7,41 km ²
SUPERFÍCIE AGRÍCOLA	9,82 km ²

1.2.3. DADES DE POBLACIÓ

DADES DE POBLACIÓ	
POBLACIÓ TOTAL	219
POBLACIÓ ESTACIONAL MITJANA	265

(Segons les dades del cens de 2018)

1.2.4. INFRASTRUCTURES I VIES DE COMUNICACIÓ

INFRASTRUCTURES I VIES DE COMUNICACIÓ				
CARRETERA / AUTOPISTA	TITULARITAT	PUNTS QUILOMÈTRICS (FRONTERERS)		PONTS I TÚNELS
C-25	Generalitat de Catalunya	197,80	203,00	Túnel del Buc pk 197,8 Túnel d'Espinelves
GI-543	Generalitat de Catalunya	17,00	22,00	---
GI-544	Generalitat de Catalunya	0,00	2,50	---
GIV-5441	Diputació de Girona	0,00	2,90	---
*NOM CAMÍ	PRIMARI¹ (>5 m)	SECUNDARI (entre 3 i 5 m)		ASFALTAT (SI / NO)
Camí del veïnat de França		X		No
Camins inclosos dins del plànol PAM d'incendis forestals emès per la Diputació de Barcelona.				
LÍNIA DE FERROCARRIL	CARACTERÍSTIQUES	ESTACIONS	PONTS I TÚNELS (PUNT QUILOMÈTRIC)	
Dins el terme municipal no hi ha cap tram de xarxa ferroviària.				

*Camins inclosos dins del Pla de Camins Comarcal

¹ Segons el Pla INFOCAT:Camins primaris: camins que tenen una amplada mínima de 5 m i que permeten el pas creuat de vehicles de tipus bomba rural pesada (BRP).Camins secundaris: camins i pistes forestals entre 3 i 5 m d'amplada amb sobre-amples disposats cada 100-150 m que permeten el pas creuat de vehicles de tipus bomba rural pesada (BRP).Camins terciaris: camins i pistes forestals que no permeten el pas creuat de camions tipus BRP i que tampoc no disposen de sobre-amples cada 100-150 metres.

1.2.5. SERVEIS BÀSICS

LÍNIA DE GASIFICACIÓ	COMPANYIA	CARACTERÍSTIQUES DEL TRANSPORT
El municipi no disposa de xarxa de gas.		

LÍNIA ELÈCTRICA	TENSIÓ	COMPANYIA	AFECTA LA MASSA FORESTAL? (S/N)
Estacions transformadores	Vàries*	ENDESA	---

* Veure Document 6 de mitjans i recursos.

TORRE DE TELECOMUNICACIONS	COMPANYIA	COORDENADES UTM		CARACTERÍSTIQUES
		X	Y	
Baga de Cal Cucut	Orange	451569	4635025	Telefonia mòbil
Can Feliu	Movistar i Vodafone	450980	4634566	TV i telefonia mòbil
Turó de la Rovira	Goufone	452360	4636022	Internet

XARXA D'AIGUA POTABLE	COMPANYIA	CARACTERÍSTIQUES
Espinelves	Ajuntament d'Espinelves	Abastament d'aigua potable de pous propis.

1.2.6. CLIMATOLOGIA

	LOCALITZACIÓ	CARACTERÍSTIQUES	ENLLAÇ WEB
ESTACIÓ 1	Espinelves	Es disposa d'una persona del municipi, aficionat a la meteorologia situat al carrer de Vic nº18. Sr. Xevi Sanchez Bayès.	
ESTACIÓ 2	Viladrau	Estació automàtica (XEMA)	http://www.meteo.cat/observacions/llistat-xema

1.2.7. OROGRAFIA I HIDROLOGIA

ALTITUD MÀXIMA	1129 m
ALTITUD MÀXIMA AMB POBLACIÓ / INFRAESTRUCTURES	1000 m

ALTITUD MÍNIMA	670 m
ALTITUD MÍNIMA AMB POBLACIÓ / INFRAESTRUCTURES	700 m
ALTITUD DEL NUCLI URBÀ	752 m
RIUS	No n'hi ha
RIERES	Riera d'Espinelves
TORRENTS A DESTACAR	Torrent de Serrallonga Torrent del Grèvol Torrent de la Muntanya
CANALS	No n'hi ha
LLACS	No n'hi ha
EMBASSAMENTS	No n'hi ha
PASSOS SOTERRANIS	No n'hi ha

1.3. Organització municipal de protecció civil

1.3.1. ESTRUCTURA, FUNCIONS I RESPONSABILITATS

L'organització municipal de protecció civil és el conjunt de persones encarregades de dur a terme la protecció civil del municipi, amb l'objectiu de fer front a les emergències que puguin sorgir dins del municipi per tal de salvar vides, protegir béns i el medi ambient.

L'estructura de l'organització municipal de protecció civil té com a punt més elevat de responsabilitat a l'alcalde, que és l'autoritat de protecció civil d'àmbit municipal i, com a base de l'organització, es troben les diferents comissions i comitès encarregats de dur a terme les accions per tal d'aplicar correctament el Pla de Protecció Civil Municipal.

En aquest apartat es tracta doncs, de donar a conèixer les diferents figures dins de l'organització municipal de protecció civil tot explicant les seves funcions i responsabilitats.

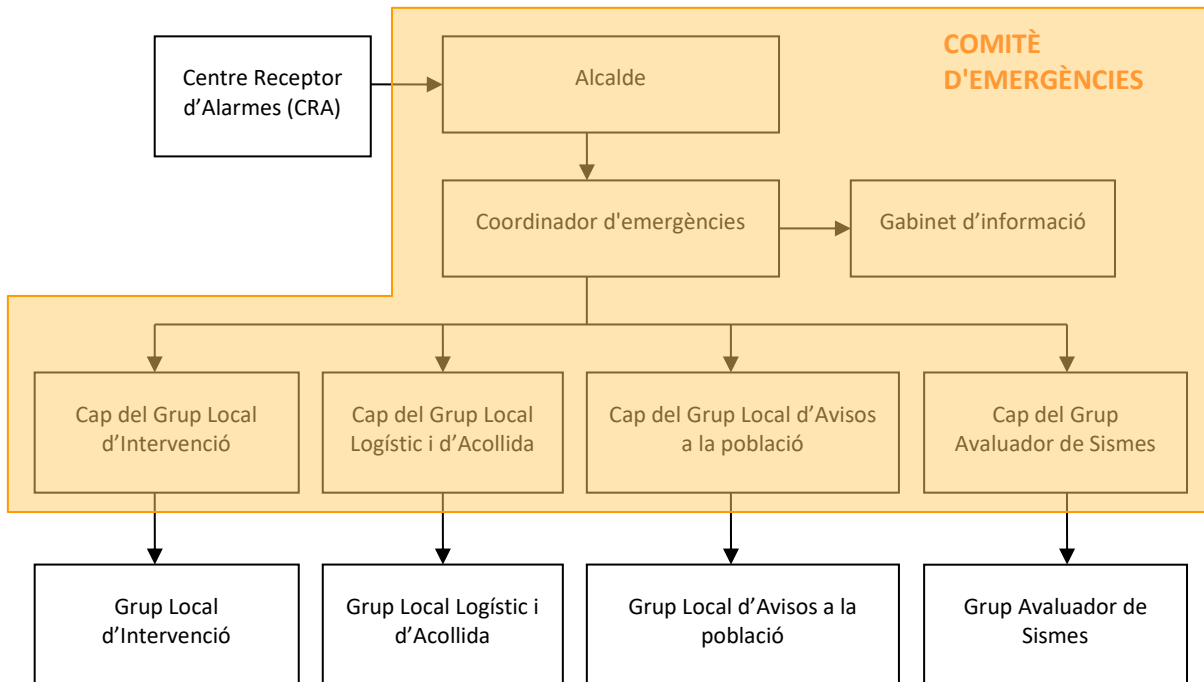
Comissió municipal de protecció civil:

La Comissió Municipal de Protecció Civil és un òrgan que es crea pel Pla de l'ajuntament i està presidit per l'alcalde o alcaldessa. És l'òrgan que vetlla per la prevenció i la seguretat del municipi i és el marc de col·laboració, coordinació i presa d'acords entre els diversos serveis municipals i entre les diferents administracions amb incidència en el municipi en matèria d'anàlisi de risc, prevenció, planificació, intervenció, informació a la població i rehabilitació. Així doncs, es tracta d'un òrgan amb caràcter consultiu, deliberant i coordinador.

Composició:

EL MUNICIPI D'ESPINELVES NO DISPOSA DE COMISSIÓ MUNICIPAL DE PROTECCIÓ CIVIL

L'organigrama municipal en emergències segueix el següent patró:



*El grup local d'intervenció es constitueix en cas d'incendis.

* El grup avaluador de sismes, només serà creat en cas que sigui necessari la seva intervenció.

En resum, s'ha de realitzar una explicació de les funcions i responsabilitats del municipi i de les figures següents:

Centre Receptor d'Alarmes (CRA)

És el centre on es reben i des d'on es notifiquen els avisos d'emergència.

Comitè d'emergències:

- Alcalde
- Consell Assessor
- Gabinet d'informació municipal

Aquests òrgans es defineixen de la manera següent:

Alcalde

L'alcalde del municipi és l'autoritat de protecció civil d'àmbit municipal, i per tant el director del Pla municipal de protecció civil o responsable municipal de l'emergència. Pot delegar les funcions de direcció del Pla al/a la tinent/a d'alcalde (o a altres regidors/es, si en manquen).

L'alcalde és el responsable màxim de l'elaboració, la implantació i l'execució del Pla de protecció civil municipal.

Consell Assessor

El Consell Assessor té per funcions:

- Assessorar el director del pla, l'alcalde.
- Analitzar i valorar la situació, aportant-hi tota la informació i trametent les instruccions de l'alcalde als seus respectius col·laboradors.
- Altres funcions específiques per a cada risc concret.

El Consell Assessor es compon de:

- El / La cap del Grup Local d'Avisos a la Població
- El / La cap del Grup Local Logístic i d'Acollida
- El / La cap del Grup Local Específic pel Risc corresponent en cada cas
- El / La coordinador municipal de l'emergència
- Altres en funció del risc a criteri del director del Pla, en general tots els regidors i/o tècnics implicats en la resolució de l'emergència

Grup Local d'Avisos a la Població

Les funcions d'avisos són:

- Avisar a la població afectada que estigui en les zones de risc de l'emergència i especialment als elements vulnerables.
- Transmetre la informació de les mesures a adoptar per part de la població.

Grup Local d'Intervenció

Les seves funcions són:

- Assessorar tècnicament als diferents cossos d'emergència sobre l'actuació en front de l'emergència.
- Donar recolzament a les tasques necessàries per a prevenir i controlar les emergències.
- Donar recolzament a les tasques de rescat i salvament de persones i béns.
- Informar el coordinador del CCA i atendre les seves instruccions.

Grup Local d'Avaluació Sísmica

Les seves funcions són:

- Primera estimació dels possibles danys al municipi.
- Inspecció i classificació de les edificacions, en funció del seu estat i perillositat.
- Delimitació dels danys a habitatges, xarxa hospitalària i altres construccions essencials al municipi.
- Seguiment de l'estat dels serveis bàsics del municipi: aigua potable, combustibles, xarxes de gas, elèctriques i telefòniques.
- Coordinar les seves actuacions amb els altres grups a través del CCA.
- Informar el responsable municipal de l'emergència de l'evolució de la situació a temps real.

Grup Local Logístic i d'Acollida

- Proporcionar i gestionar els serveis bàsics municipals.
- Preparar els centres d'acollida i gestionar-los per tal que es pugui acollir a la població.
- Donar allotjament, proveïment d'aliments, control i serveis socials a les persones afectades.
- Subministrar tots els materials o combustibles que es necessitin.
- Rebre el voluntariat.

Coordinador municipal de l'emergència

És la figura que fa de vincle entre l'alcalde i els diferents grups d'emergència, essent el màxim responsable del Consell Assessor. És el responsable de comunicar amb els diferents grups d'emergència municipal i de controlar que tot es fa segons el previst, a més de suplir a l'alcalde en cas que fos necessari, amb una disponibilitat de 24 hores al dia.

Les seves funcions són:

- Coordinar l'emergència.
- Comunicar amb tots els grups d'emergència municipal.
- Rebre comunicacions del CRA.
- Assessorar l'alcalde.
- Controlar la situació i evolució de l'emergència i supervisar les accions dels diferents grups d'emergència.

Representant municipal al CECAT

És el responsable de traslladar-se al CECAT, en cas que aquest ho requereixi, per tal de donar informació a Protecció Civil, d'una forma directa i conjunta, de tot el que pugui ser necessari per a la resolució de l'emergència.

Gabinet d'Informació Municipal

El Gabinet d'Informació Municipal és l'òrgan responsable de donar la informació en el moment de l'emergència.

Les seves funcions són:

- Aplegar informació sobre l'emergència
- Transmetre (o difondre) la informació generada dins el Comitè d'Emergències a la població en general i a les persones directament o indirectament afectades

ORGANITZACIÓ MUNICIPAL DE PROTECCIÓ CIVIL		
CÀRREC OPERATIU	CÀRREC HABITUAL	NÚMERO DE FITXA D'ACTUACIÓ
Centre Receptor d'Alarmes	Ajuntament	1
Director del Pla	Alcalde Substitut: 1r tinent d'alcalde	2
Coordinador municipal de l'emergència	Administrativa Substitut: 1r tinent d'alcalde	3
Cap del Grup local d'ordre i avisos a la població	Alcalde Substitut: 1r tinent d'alcalde	4
Cap del Grup local logístic i d'acollida	Alcalde Substitut: 1r tinent d'alcalde	5
Cap del Grup local sanitari	No es constitueix	
Cap del Gabinet d'informació	Alcalde Substitut: Administrativa	6
Cap del Grup local d'intervenció	1r tinent d'alcalde Substitut: Alcalde	7
Representant municipal al CECAT	Tècnic Consell Comarcal d'Osona	8

Cap del Grup local d'avaluació sísmica	Arquitecte	9
--	------------	---

1.3.2. CENTRES DE COORDINACIÓ

» **Centres de recepció d'alarmes (CRA)**

Lloc		Ajuntament d'Espinelves
Adreça		Plaça de l'Església, s/n
Telèfon		Horari oficina: de dilluns a divendres de 9:00 a 14:00 hores 938 849 230
		24 hores: Telèfon alcalde Xxx xxx xxx
Xarxa Rescat	Nom Responsable	Es disposa de dues emissores, una es troba a l'ajuntament i l'altre la porta l'agutzil.
	Número ISSI	7706301
Fax		938 857 356
Email		Ajuntamentespinelves@cdgir.com
Altres comunicacions		Internet i telèfon
Protocols, fitxes d'actuació, etc.		Fitxa d'actuació núm. 1 Directori telefònic

El CRA és un centre que ha d'estar operatiu 24 hores al dia, 365 dies a l'any. En cas que no sigui possible, aquestes funcions seran dutes a terme per l'alcalde o persona en qui delegui.

Funcions

- Notificar qualsevol alarma al **112** i al **CECAT**.
- Rebre la notificació de l'alarma i trametre-la.
- Valorar, segons el protocols establerts, la importància de l'alarma.
- Posar en marxa el avisos d'activació del Pla de protecció civil municipal.
- Informar-se, en els primers moments, de la marxa de l'emergència.
- Establir contacte amb el coordinador municipal de l'emergència o l'alcalde.

» **Centres de Coordinació Operativa Local (CECOPAL)**

Lloc	Sala reunions Ajuntament
Adreça	Plaça de l'Església, s/n
Telèfon	938 849 230
Correu electrònic	938 857 356
Recursos	Material propi de l'ajuntament: Ordinador, telèfon, impressores, fax...
Altres comunicacions	Internet, emissora xarxa rescat, telèfon...

Funcions

- És el centre de coordinació municipal, que realitza les accions determinades pel director del Pla. Des d'aquí es dirigeix i es coordinen les actuacions dels diversos serveis relacionats amb el Pla.
- Mantenir contacte directe i continu amb el **Centre de Coordinació Operativa de Catalunya**.
- Notificar als grups operatius i al **CECAT** l'activació i la desactivació del Pla de protecció civil municipal.
- Facilitar, si escau, la informació a la població del municipi, amb els mitjans oportuns, segons les circumstàncies del risc i l'evolució de la situació de l'emergència.
- Mobilitzar i assegurar la transmissió de la informació i les ordres als grups operatius municipals decidides per la direcció del Pla, així com activar els mitjans i recursos municipals necessaris.
- Canalitzar l'ordre de l'autoritat de protecció civil municipal de prestació de serveis personals i la requisita, la intervenció o l'ocupació temporal i transitòria dels béns necessaris per afrontar les situacions d'emergència.
- Donar suport als mitjans d'emergències, de seguretat i als serveis especialitzats aliens que intervinguin en el municipi sota l'estructura del Pla activat.

1.4. Programa i procediment d'implantació, simulacres, manteniment, revisió i actualització**1.4.1. PROGRAMA DE LA IMPLANTACIÓ DEL PLA**

IMPLANTACIÓ DEL PLA			
DATA	TIPUS	RISC/OS	ADREÇAT A
Setembre	Reunió de coordinació anual	Nevades Sismes Incendis	Comitè d'emergències

IMPLANTACIÓ DEL PLA			
DATA	TIPUS	RISC/OS	ADREÇAT A
		Transport de mercaderies perilloses	
Novembre	Informació anual a la Web municipal	Nevades Sismes	La població
Maig	Informació anual a la Web municipal	Incendis Transport de mercaderies perilloses	La població

1.4.2. MANTENIMENT DEL PLA

MANTENIMENT DEL PLA	
Data d'homologació NEUCAT:	20/10/11
Data d'homologació SISMICAT:	13/02/14
Data d'homologació de l'última revisió:
Data de l'última actualització:
Data de la propera revisió:	4 anys des de la homologació

1.4.3. PROGRAMA D'EXERCICIS I SIMULACRES

Programa d'exercicis anuals:

Data	Tipus	Adreçat a
1 cop l'any	Exercici de trucada al CECAT amb les emissores de la xarxa rescat	Coordinador municipal i alcalde

Programa de simulacres anuals:

Data	Tipus	Adreçat a
1er any	Simulacre de despatx del PAM de nevades.	Comitè municipal d'emergència
2on any	Simulacre de trucades a les Masies per aprofitar i verificar les dades pel risc de Nevades, Incendis i Transport de mercaderies perilloses.	Grup d'avisos a la població
3er any	Simulacre de despatx del PAM de incendis.	Comitè municipal d'emergència
4rt any	Simulacre de trucades als mitjans i recursos per tots els riscos del pla.	Grup logístic i d'acollida

1.5. Bases per al pla de recuperació previst a l'article 31 de la Llei 4/1997

1. Recopilació de les fonts d'informació dels danys produïts:

- Tècnics municipals
- Brigada d'obres
- els Mossos d'Esquadra
- Bombers
- Servei d'enllumenat, de clavegueram... del municipi
- Companyies de l'aigua, del gas, d'electricitat i de telèfons
- Serveis de transports: ferrocarrils, transport urbà, empreses d'autocars, empreses de transports...
- Carreteres
- Indústries, comerços... del municipi
- Particulars
- Serveis sanitaris

- Altres que el municipi consideri oportú

2. Recopilació de les dades dels danys que s'han produït:

- Localització dels danys: cal indicar el lloc concret (fins i tot amb cartografia).
- Descripció de:
 - Els elements afectats (cal indicar el tipus d'element i una descripció).
 - Els tipus dels danys que s'han produït.
 - Causes que han produït els danys.

3. Valoració econòmica dels danys (despeses que s'han generat durant l'emergència i cost per recuperar la normalitat).

És responsabilitat de l'Ajuntament l'adopció immediata de les mesures següents:

- Notificació a les companyies de gas, d'electricitat, de telèfons, de llum, carreteres, mitjans de transport de les avaries, talls de subministrament, dels danys que s'han produït
- Acollida de la població
- Proveïment de recursos a la població
- Desenrunament i neteja
- Recerca de mitjans i recursos
- Control d'aqüífers

Proposta de reconstrucció o reparació dels danys:

- Descripció de les obres, reparacions... a realitzar per recuperar o reparar els danys (la proposta es pot realitzar per evitar la repetició dels danys)
- Valoració econòmica (cost per recuperar la normalitat)
- Designació de responsables
- Definició de terminis

Cal saber si la zona s'ha declarat o no zona d'actuació especial (o catastròfica). En aquest cas les ajudes vindran de l'Estat, el qual aprova un Reial decret llei (primer l'aprova el Consell de Ministres i posteriorment el validen les Corts), per establir de forma concreta i per a cada catàstrofe totes les mesures, actuacions i procediments a seguir. S'hi estableixen, també, les previsions de finançament mitjançant el crèdit extraordinari.

Al marge de les subvencions que dóna l'Estat, pot haver-hi ajudes de les comunitats autònomes, la Unió Europea, les diputacions... En aquest cas, cal tenir en compte que aquestes ajudes són incompatibles amb les que pugui donar l'Estat.

Cal destacar que queden excloses les ajudes de les diferents administracions als danys produïts en béns assegurats, ja que existeix el Consorci de Compensació d'Assegurances, entitat

autònoma de caràcter públic que actua com a reasseguradora de les companyies privades en cas que es produeixin catàstrofes.

Document 2. Anàlisi del risc

2.1. Risc territorial

RISC TERRITORIAL		
	DESCRIPCIÓ	AVALUACIÓ
Risc per Pandèmies	Les emergències per pandèmies, tot i que depèn del grau d'evolució en el qual es trobi la dispersió de l'agent causant de la mateixa, plantegen greus problemes: elevada demanda de mitjans sanitaris, mortalitat i alarma social. Paral·lelament, poden arribar a limitar el funcionament dels serveis públics i les activitats econòmiques i empresarials.	Caldrà valorar les actuacions a fer en funció del que dicti el Departament de Salut.
Emergències per concentració de persones	Fira de l'Avet	Tot i no disposar de pla d'autoprotecció, es disposarà de protocol d'actuació.

2.2. Riscos especials

RISCOS ESPECIALS		
	DESCRIPCIÓ	AVALUACIÓ
Risc d'incendi forestal (INFOCAT):	Segons INFOCAT el municipi d'Espinelves té un perill moderat i presenta una vulnerabilitat moderada.	Recomanat
Risc químic en el transport (TRANSCAT):	Segons el TRANSCAT, el municipi d'Espinelves té un perill alt de tenir un accident en el transport de MMPP per carretera degut a la C-25.	Recomanat
Risc per nevades (NEUCAT):	El municipi d'Espinelves es troba en una altitud superior als 400 metres.	Obligat
Risc sísmic (SISMICAT):	Segons SISMICAT el municipi d'Espinelves té una intensitat sísmica prevista de VII a l'escala MSK per un període de retorn de 500 anys.	Obligat

INTENSITAT MACROSÍSMICA

La Intensitat macrosísmica, és la estimació dels efectes del terratrèmol en un punt determinat que depèn, fonamentalment, de la grandària del sisme, profunditat i distància de l'epicentre. L'escala, de 12 graus, utilitzada és la M.S.K.

Grau VII. Danys a les construccions

a) La majoria de les persones s'esporgueixen i corren cap al carrer. Moltes tenen dificultat per mantenir-se dempeus. Les vibracions són percebudes per persones que condueixen automòbils.

b) Sonen les campanes grans. En alguns casos, es produeixen esllavissades en carreteres que passen per vessants amb pendents acusats; es produeixen danys en juntes de canalitzacions i apareixen fissures en murs de pedra.

S'aprecia onatge a les llacunes i l'aigua s'enterboleix per remoguda del fang.

Canvia el nivell de l'aigua dels pous i el cabal de les deus. En alguns casos, tornen a rajar deus que estaven seques i s'assequen d'altres que rajaven. En certs casos es produeixen esllavissades en talussos de sorra o de grava.

c) Moltes construccions del tipus A sofreixen danys greus (classe 3) i algunes inclús destrucció (classe 4). Moltes construccions del tipus B sofreixen danys moderats (classe 2).

Moltes1 construccions del tipus C experimenten danys lleugers (classe 1).

Grau VIII. Destrucció d'edificis

a) Por i pànic general, també en persones que condueixen automòbils.

b) En alguns casos es trenquen branques dels arbres. Els mobles, fins i tot els pesats, es desplacen o tomben. Els llums penjats sofreixen danys parcials.

Petites esllavissades als vessants de barrancs i en les trinxeres i terraplens amb pendents pronunciats. Esquerdes a terra d'uns quants centímetres d'amplada. S'enterboleix l'aigua dels pous. Apareixen noves deus. Tornen a tenir aigua els pous secs i s'assequen els existents. En molts casos canvia el cabal i el nivell d'aigua de les deus i pous.

c) Moltes construccions del tipus A sofreixen destrucció (classe 4) i algunes col·lapse (classe 5)2.

Moltes construccions del tipus B sofreixen danys greus (classe 3) i algunes destrucció (classe 4)3.

Moltes construccions del tipus C sofreixen danys moderats (classe 2) i algunes greus (classe 3).

Per a l'estimació dels danys es consideren les construccions no projectades per resistir accions sísmiques i es classifiquen en tres tipus.

Tipus A, parets de pedra o maçoneria en sec, o parets de fang, de toves o de tàpia.

Tipus B, parets de fàbrica de maó, de blocs de morter, de maçoneria amb morter, de maçoneria amb morter i carreus, entramats de fusta.

Tipus C, estructura metàl·lica o de formigó armat.

Els danys produïts en una construcció es classifiquen de la forma següent:

Classe 1. Danys lleugers. Fissures en els revestiments, caiguda de petits trossos de revestiment.

Classe 2. Danys moderats. Fissures en parets, caiguda de grans trossos de revestiment, caiguda de teules, caiguda de baranes d'obra, esquerdes i enderrocaments parcials de xemeneies.

Classe 3. Danys greus. Esquerdes a les parets, caiguda de xemeneies de fàbrica.

Classe 4. Destrucció. Esvorancs (bretxes) a murs resistents, enderrocament parcial, pèrdua d'enllaç en diferents parts de la construcció. Destrucció d'envans i parets de tancament.

Classe 5. Col·lapse. Esfondrament complet de la construcció.

--

2.3. Riscos específics

En el supòsit que una entitat local desenvolupi en el seu territori diverses activitats obligades a redactar i aprovar un pla d'autoprotecció, pot elaborar un pla específic municipal que faci la funció d'integració, coordinació i relació de les diferents figures d'autoprotecció

NO ES CORRESPON

Document 3. Vulnerabilitat municipal

3.1. Àrees o sectors d'afectació i elements vulnerables

Emergències PLA Bàsic:

VULNERABILITAT MUNICIPAL (Àrees o sectors d'afectació)	
TIPUS DE RISC	SECTOR DE RISC
RISC PER PANDÈMIES	Tot el municipi
RISC PER CONCENTRACIÓ DE PERSONES	Nucli urbà.

VULNERABILITAT MUNICIPAL PER PANDÈMIES								
CODI	NOM	ADREÇA	TELÈFON / MITJÀ D'AVÍS	ÚS	OCUPACIÓ	SECTOR	UTM	
							X	Y
EV1	Escola del Bosc d'Espinelves	Carrer de les Escoles, 21	xxx xxx xxx	Educatiu	xxx	Nucli urbà	451915	4635495
EV5	La Rovira d'Avall	Carretera GIV5441 km2	xxx xxx xxx	Restauració	xxx	Disseminat	450386	4636246

EMERGÈNCIES PER RISC D'INCENDI FORESTAL:

VULNERABILITAT MUNICIPAL		
SECTOR DE RISC	UBICACIÓ	DESCRIPCIÓ
Sector Turó dels Carlins	Nord del terme municipal	Afectació als serveis bàsics i població
Sector Turó de les Lloberes – Turó de la Creu	Sud-Oest del Terme municipal	Afectació als serveis bàsics i població
Sector Turó de la Guàrdia	Sud-Est del Terme municipal	Afectació als serveis bàsics i població

VULNERABILITAT MUNICIPAL PER INCENDIS								
CODI	NOM	ADREÇA	TELÈFON / MITJÀ D'AVÍS	ÚS	OCUPACIÓ	SECTOR	UTM	
							X	Y
EV2	Can Serrallonga	Mas Serrallonga	xxx xxx xxx	Turisme rural	xxx	Turó de la Guàrdia	452624	4635758
EV3	Càmping la Balma	C-25 Sortida 202	xxx xxx xxx	Càmping	xxx	Turó de la Guàrdia	452326	4634478
EV5	La Rovira d'Avall	Carretera GIV5441 km2	xxx xxx xxx	Restauració	xxx	Disseminat	450386	4636246

EMERGÈNCIES PER RISC DE TRANSPORT DE MERCADERIES PERILLOSES:

VULNERABILITAT MUNICIPAL		
SECTOR DE RISC	UBICACIÓ	DESCRIPCIÓ
Nucli urbà	Habitatges a menys de 500 metres de la carretera C-25.	Població present a la zona afectada per el transport de mercaderies perilloses per carretera.
Disseminat		

VULNERABILITAT MUNICIPAL PER TRANSPORT DE MERCADERIES PERILLOSES								
CODI	NOM	ADREÇA	TELÈFON / MITJÀ D'AVÍS	ÚS	OCUPACIÓ	SECTOR	UTM	
							X	Y
EV1	Escola del Bosc d'Espinelves	Carrer de les Escoles, 21	xxx xxx xxx	Educatiu	xxx	Nucli urbà	451915	4635495
EV3	Càmping la Balma	C-25 Sortida 202	xxx xxx xxx	Càmping	xxx	Turó de la Guàrdia	452326	4634478
EV5	La Rovira d'Avall	Carretera GIV5441 km2	xxx xxx xxx	Restauració	xxx	Disseminat	450386	4636246
EV6	La Caseta	Joaquim Tortadès	xxx xxx xxx	Habitatge	xxx	Disseminat	450769	4635579
EV7	Masjoan	Ramon Masferrer	xxx xxx xxx	Habitatge	xxx	Disseminat	451121	4635507
EV8	Mesalís	Magda Masferrer	xxx xxx xxx	Habitatge	xxx	Disseminat	451280	4635335

EV9	Cal Paraire	Joan Munmany Godayol	xxx xxx xxx	Habitatge	xxx	Disseminat	451808	4635057
EV10	Cal Roder	Carme Bayés (càmping la Balma)	xxx xxx xxx	Habitatge	xxx	Disseminat	451859	4635025
EV11	La Serra	Miquel Ninou	xxx xxx xxx	Habitatge	xxx	Disseminat	451918	4634489
EV12	Salou	Carme Bayés (càmping la Balma)	xxx xxx xxx	Habitatge	xxx	Disseminat	452169	4634930
EV13	La Balma	Carme Bayés (càmping la Balma)	xxx xxx xxx	Habitatge	xxx	Disseminat	452342	4634626
EV14	Molí de Dalt	Miquel Ninou	xxx xxx xxx	Habitatge	xxx	Disseminat	452058	4634478
EV15	Can Botifarra	Llorens Civil	xxx xxx xxx	Habitatge	xxx	Disseminat	452236	4633974
EV16	Cal Fill Únic	Angela Godayol Argañas	xxx xxx xxx	Habitatge	xxx	Disseminat	452205	4633906
EV17	Can Valentí	Mercè Solarich	xxx xxx xxx	Habitatge	xxx	Disseminat	452270	4633926
EV18	Can Bodoi	Miquel Serrat	xxx xxx xxx	Habitatge	xxx	Disseminat	452273	4633860
EV19	Cal Xicot	---	xxx xxx xxx	Habitatge	xxx	Disseminat	452311	4633826
EV20	Aigua del Montseny, SA	---	xxx xxx xxx	Indústria	xxx	Disseminat	451819	4634374

Pel que fa als dos elements vulnerables identificats, el restaurant de La Rovira d'Avall es troba a menys de 75 metres i l'Escola és considerada com a molt vulnerable dins de la franja de 500m. Pel que fa a la resta d'habitatges dir que en la major part del nucli urbà es troba a menys de 500 metres de la carretera C-25.

EMERGÈNCIES PER RISC DE NEVADES:

VULNERABILITAT MUNICIPAL		
SECTOR DE RISC	UBICACIÓ	DESCRIPCIÓ
Espinelves	Nucli urbà	Afectació de Serveis bàsics en mal estat i de població
Disseminat	Cases de pagès (veure llistat annex)	Camins d'accés als habitatges i afectació als serveis bàsics.

VULNERABILITAT MUNICIPAL PER NEVADES								
CODI	NOM	ADREÇA	TELÈFON / MITJÀ D'AVÍS	ÚS	OCUPACIÓ	SECTOR	UTM	
							X	Y
EV1	Escola del Bosc d'Espinelves	Carrer de les Escoles, 21	xxx xxx xxx	Educatiu	xxx	Nucli urbà	451915	4635495

EMERGÈNCIES PER RISC SÍSMIC:

VULNERABILITAT MUNICIPAL		
SECTOR DE RISC	UBICACIÓ	DESCRIPCIÓ
Espinelves	Nucli urbà	Afectació de Serveis bàsics, edificis en mal estat i població.
Disseminat	Cases de pagès (veure llistat annex)	Camins d'accés als habitatges i afectació als serveis bàsics

VULNERABILITAT MUNICIPAL PER SISMES								
CODI	NOM	ADREÇA	TELÈFON / MITJÀ D'AVÍS	ÚS	OCUPACIÓ	SECTOR	UTM	
							X	Y
EV1	Escola del Bosc d'Espinelves	Carrer de les Escoles, 21	xxx xxx xxx	Educatiu	---	Nucli urbà	451915	4635495
EV4	Poliesportiu	Carrer Escoles, 23	xxx xxx xxx	Esportiu	---	Nucli urbà	451916	4635494
Edificacions antigues, anteriors a l'any 1950:								
---	Carrer de Sant Hilari	---	xxx xxx xxx	Residencial	---	Nucli urbà	451718	4635431
---	Plaça de Baix	---	xxx xxx xxx	Residencial	---	Nucli urbà	451708	4635392
Edificacions de 5 o més plantes:								
No es disposen d'edificis de 5 o més plantes.								

Edificis en mal estat:								
---	Can Purtina	C/ Sant Hilari, 21	xxx xxx xxx	Residencial	---	Nucli urbà	451716	4635443
---	Can Ferrer	C/ Sant Hilari, 16	xxx xxx xxx	Residencial	---	Nucli urbà	451725	4635448
Edificis singulars:								
---	Església de Sant Vicenç	Plaça de l'església, 4	xxx xxx xxx	Religiós	---	Nucli urbà	451652	4635374

Pel que fa a edificacions construïdes amb anterioritat a l'any 1950, a part de moltes de les cases de pagès, es troben al casc antic de la població. Val a dir però, que moltes d'aquestes han estat reformades.

EDIFICACIONS AÏLLEDES

VULNERABILITAT MUNICIPAL (Elements vulnerables)								
MASIA	CODI	NOM	PERSONA DE CONTACTE	TELÈFON / MITJÀ D'AVÍS	Ocupació	SECTOR	UTM	
							X	Y
M1	41AW12/27250	Can Dodes	xxx xxx xxx	xxx xxx xxx	xxx xxx xxx	Disseminat	451336	4637492
M2	41AW13/27251	Solanells	xxx xxx xxx	xxx xxx xxx	xxx xxx xxx	Disseminat	452086	4637343
M3	41AW13/27252	El Grèvol	xxx xxx xxx	xxx xxx xxx	xxx xxx xxx	Disseminat	452840	4637108
M4	41AW14/27253	Collsesplanes	xxx xxx xxx	xxx xxx xxx	xxx xxx xxx	Disseminat	453041	4637734
M5	41AW16/27254	La Rovira d'Avall	xxx xxx xxx	xxx xxx xxx	xxx xxx xxx	Disseminat	450386	4636246
M6	41AW17/27255	La Parcet	xxx xxx xxx	xxx xxx xxx	xxx xxx xxx	Disseminat	451732	4636189
M7	41AW18/27256	L'Espinàs	xxx xxx xxx	xxx xxx xxx	xxx xxx xxx	Disseminat	452344	4636431
M8	41AW18/27257	La Rovira de Dalt	xxx xxx xxx	xxx xxx xxx	xxx xxx xxx	Disseminat	452697	4636544
M9	41AW18/27261	Can Savoia	xxx xxx xxx	xxx xxx xxx	xxx xxx xxx	Disseminat	452929	4636138
M10	41AW18/27264	Can Gleya	xxx xxx xxx	xxx xxx xxx	xxx xxx xxx	Disseminat	452856	4636022
M11	41AW19/27258	Can Pau Xic	xxx xxx xxx	xxx xxx xxx	xxx xxx xxx	Disseminat	453062	4636566
M12	41AW19/27259	Can Galzeran	xxx xxx xxx	xxx xxx xxx	xxx xxx xxx	Disseminat	453107	4636562
M13	41AW19/27260	Can Serrabassa	xxx xxx xxx	xxx xxx xxx	xxx xxx xxx	Disseminat	453005	4636165
M14	41AW19/27262	Can Filló	xxx xxx xxx	xxx xxx xxx	xxx xxx xxx	Disseminat	453062	4636194

M15	41AW19/27263	Can Tresdéus	xxx xxx xxx	xxx xxx xxx	xxx xxx xxx	Disseminat	453035	4636156
M16	41AW20/27268	Can Formiga	xxx xxx xxx	xxx xxx xxx	xxx xxx xxx	Disseminat	454391	4636080
M17	41AW21/27271	La Caseta	xxx xxx xxx	xxx xxx xxx	xxx xxx xxx	Disseminat	450769	4635579
M18	41AW22/27272	Masjoan	xxx xxx xxx	xxx xxx xxx	xxx xxx xxx	Disseminat	451121	4635507
M19	41AW22/27273	Mesalís	xxx xxx xxx	xxx xxx xxx	xxx xxx xxx	Disseminat	451280	4635335
M20	41AW22/27274	Cal Paraire	xxx xxx xxx	xxx xxx xxx	xxx xxx xxx	Disseminat	451808	4635057
M21	41AW22/27275	Cal Roder	xxx xxx xxx	xxx xxx xxx	xxx xxx xxx	Disseminat	451859	4635025
M22	41AW23/27265	Serrallonga	xxx xxx xxx	xxx xxx xxx	xxx xxx xxx	Disseminat	452624	4635756
M23	41AW23/27266	La Rovira d'Amunt	xxx xxx xxx	xxx xxx xxx	xxx xxx xxx	Disseminat	452191	4635746
M24	41AW23/27267	Ca l'Albó	xxx xxx xxx	xxx xxx xxx	xxx xxx xxx	Disseminat	452498	4635518
M25	41AW25/27269	Les Gatelledes	xxx xxx xxx	xxx xxx xxx	xxx xxx xxx	Disseminat	454542	4635692
M26	41AX02/27278	La Serra	xxx xxx xxx	xxx xxx xxx	xxx xxx xxx	Disseminat	451918	4634489
M27	41AX03/27276	Salou	xxx xxx xxx	xxx xxx xxx	xxx xxx xxx	Disseminat	452169	4634930
M28	41AX03/27277	La Balma	xxx xxx xxx	xxx xxx xxx	xxx xxx xxx	Disseminat	452342	4634626
M29	41AX03/27279	Molí de Dalt	xxx xxx xxx	xxx xxx xxx	xxx xxx xxx	Disseminat	452058	4634478
M30	41AX04/27270	Casa Nova de la Balma	xxx xxx xxx	xxx xxx xxx	xxx xxx xxx	Disseminat	453980	4634926
M31	41AX07/27285	Cubells	xxx xxx xxx	xxx xxx xxx	xxx xxx xxx	Disseminat	451734	4633437
M32	41AX08/27280	Can Botifarra	xxx xxx xxx	xxx xxx xxx	xxx xxx xxx	Disseminat	452236	4633974

M33	41AX08/27281	Cal Fill Únic	xxx xxx xxx	xxx xxx xxx	xxx xxx xxx	Disseminat	452205	4633906
M34	41AX08/27282	Can Valentí	xxx xxx xxx	xxx xxx xxx	xxx xxx xxx	Disseminat	452270	4633926
M35	41AX08/27283	Can Bodoi	xxx xxx xxx	xxx xxx xxx	xxx xxx xxx	Disseminat	452273	4633860
M36	41AX08/27284	Cal Xicot	xxx xxx xxx	xxx xxx xxx	xxx xxx xxx	Disseminat	452311	4633826
M37	41AX08/30854	Cal Carbasser	xxx xxx xxx	xxx xxx xxx	xxx xxx xxx	Disseminat	452080	4633807
M38	---	Vernencs	xxx xxx xxx	xxx xxx xxx	xxx xxx xxx	Disseminat	450514	4637385
<p>La majoria d'edificacions habitades aïllades, tot i no disposar de franja de protecció perimetral, la major part estan envoltades per camps de conreu o bé es troben una mica apartades de la massa forestal.</p>								

URBANITZACIONS, NUCLIS I AGREGATS DE POBLACIÓ

NOM		NUCLI URBÀ D'ESPINELVES			
Descripció dels accessos		Accés a través de la carretera GIV-5441			
Amplada vial	6,5 -7 m	Tipus ferm	Asfalt	Pendent màxim	5-10%
Vials interns				Cul-de-sacs	1
Amplada	5,00m	Tipus ferm	Asfalt i adoquinat	Pendent màxim	
Franja de protecció ≥ 25 m		Sí <input type="checkbox"/>	Parcial <input checked="" type="checkbox"/>	No <input type="checkbox"/>	
Manteniment franja i zones verdes			Bo <input type="checkbox"/>	Mitjà <input checked="" type="checkbox"/>	Dolent <input type="checkbox"/>
Existència cases de fusta	Estat de les parcel·les	% parcel·les que compleixen condicions de protecció: ---			
Sí <input type="checkbox"/> No <input checked="" type="checkbox"/>		% parcel·les que NO compleixen condicions de protecció: ---			
Nombre d'habitatges	---	Nombre d'habitants:	219		
Xarxa d'hidrants			Sí <input checked="" type="checkbox"/> No <input type="checkbox"/>		
Punt de reunió	Pista poliesportiva				

Document 4. Procediments operatius per risc

4.1. Procediment operatiu

4.1.1. Criteris d'activació. Nivells

» PRE-ALERTA:

La pre-alerta es produeix, en general quan:

- És previsible un fenomen que pot produir situacions de risc per la població a mig termini.
- També es pot produir en maniobres en determinades instal·lacions (per exemple les derivades de control de preses que generen cabals propers a produir inundacions).

La pre-alerta no implica l'activació del Pla.

» ALERTA:

El Pla s'activa en *fase d'alerta*, en general quan:

- * S'informa de l'activació d'un Pla Especial de la Generalitat en fase d'alerta per afectació a la zona on es troba el municipi.
- * Quan hi ha paràmetres objectius que fan preveure una situació d'emergència important a la població a curt termini.
- * Davant de emergències per riscos naturals que no afectin ni puguin afectar a persones, béns i vies de comunicació.
- * En emergències en determinades instal·lacions o infraestructures que no puguin produir danys a l'exterior però que puguin produir alarma en la població.

» EMERGÈNCIA:

El Pla s'activa en *fase d'emergència*, en general davant de les situacions següents:

- * S'informa de l'activació en fase d'emergència d'un Pla Especial de la Generalitat en fase d'emergència per afectació a la zona on es troba el municipi.
- * Davant d'emergències que puguin comportar, per la seva evolució, un greu risc per al municipi o danys a la població.

4.1.2. Tasques preventives i operatives associades a cadascun dels nivells

	PREALERTA
	ALERTA / EMERGÈNCIA 1 / EMERGÈNCIA 2

TASQUES PREVENTIVES I OPERATIVES ASSOCIADES AL RISC BÀSIC / TERRITORIAL	
FASE	TASQUES
	<ul style="list-style-type: none"> ➤ Seguiment de la situació: <ul style="list-style-type: none"> ▪ Comunicats del CECAT ▪ Informació meteorològica: http://www.meteo.cat/prediccio/ ▪ Estat de la xarxa viària: http://www.gencat.cat/transit/marcit_n.htm ▪ Responsable de l'activitat (en cas de risc per concentració de persones). ➤ Connectar i tenir a mà l'emissora de la Xarxa Rescat.
	<ul style="list-style-type: none"> ➤ Activar el Pla bàsic municipal i comunicar-ho al CECAT. ➤ Trucar al 112 si es necessita ajuda externa (bombers, mossos d'esquadra o SEM). ➤ Constituir el Comitè d'emergències municipal (veure ordre de trucades a la fitxa del CRA) i habilitar el CECOPAL. Activar els grups locals d'actuació que s'escaigui. ➤ Connectar i tenir a mà l'emissora de la Xarxa Rescat. ➤ Fer seguiment de la situació (fonts del punt anterior) i mantenir comunicació amb el CECAT. ➤ Avis als elements vulnerables i demanar si tenen necessitats especials. ➤ Obrir i habilitar els centres d'acollida i fer l'acolliment de la població afectada, si escau. ➤ Col·laborar en les evacuacions, si escau. ➤ En cas de pandèmies: <div style="border: 1px solid black; padding: 5px; margin: 5px 0; width: fit-content;">Veure Annex</div> ➤ Habilitar punts d'informació a la població. ➤ Registre i organització dels voluntaris ocasionals. ➤ Comunicar canvis de fase d'activació del Pla bàsic d'emergències municipal al CECAT i als integrants del Comitè d'emergències municipal.

TASQUES PREVENTIVES I OPERATIVES ASSOCIADES AL RISC D'INCENDI FORESTAL	
	<ul style="list-style-type: none"> ➤ Seguiment de la informació: <ul style="list-style-type: none"> ▪ Comunicats del CECAT ▪ Perill d'incendi forestal: http://www.gencat.cat/medinatural/incendis/mapaperill/ ▪ Informació meteorològica: http://www.meteo.cat/prediccio/ ▪ Estat de la xarxa viària: http://www.gencat.cat/transit/marcit_n.htm ➤ Connectar i tenir a mà l'emissora de la Xarxa Rescat. ➤ Vigilància de les següents zones d'especial risc: <div style="border: 1px solid black; padding: 5px; margin: 5px 0; text-align: center;">No s'han detectat zones d'especial risc d'incendis.</div>
	<ul style="list-style-type: none"> ➤ Activar el Pla d'actuació municipal per incendis forestals i comunicar-ho al CECAT. ➤ Trucar al 112 si es detecta un incendi. ➤ Constituir el Comitè d'emergències municipal (veure ordre de trucades a la fitxa del CRA) i habilitar el CECOPAL. Activar els grups locals d'actuació. ➤ Connectar i tenir a mà l'emissora de la Xarxa Rescat. ➤ Fer seguiment de la situació (fonts del punt anterior) i mantenir comunicació amb el CECAT. ➤ Avís als elements vulnerables, transmetre la mesura d'autoprotecció que estableixi bombers i demanar si tenen necessitats especials. ➤ Obrir i habilitar els centres d'acollida i fer l'acolliment de la població afectada, si escau. ➤ Col·laborar en les evacuacions, si escau. ➤ Habilitar punts d'informació a la població. ➤ Preparar l'avituallament dels grups locals que treballin en l'incendi. ➤ Registre i organització dels voluntaris ocasionals ➤ Comunicar canvis de fase d'activació del Pla d'actuació municipal al CECAT i als integrants del Comitè d'emergències municipal.

**TASQUES PREVENTIVES I OPERATIVES ASSOCIADES AL
RISC QUÍMIC EN EL TRANSPORT DE MERCADERIES PERILLOSES**

- Activar el Pla d'actuació municipal per a accidents en el transport de mercaderies perilloses i comunicar-ho al CECAT.
- Trucar al 112 si es necessita ajuda externa (bombers, mossos d'esquadra o SEM).
- Constituir el Comitè d'emergències municipal (veure ordre de trucades a la fitxa del CRA) i habilitar el CECOPAL. Activar els grups locals d'actuació.
- Connectar i tenir a mà l'emissora de la Xarxa Rescat.
- Fer seguiment de la situació i mantenir comunicació amb el CECAT.
- Avís als elements vulnerables comunicant les mesures d'autoprotecció que s'estableixin des de la direcció del Transcat, en cas de dubte, recomanar el confinament, i demanar si tenen necessitats especials.
- Obrir i habilitar els centres d'acollida i fer l'acolliment de la població afectada, si escau.
- Col·laborar en les evacuacions que siguin necessàries.
- Fer l'avituallament dels elements vulnerables amb concentració de persones que no siguin autosuficients si el confinament és llarg.
- Comunicar canvis de fase d'activació del Pla d'actuació municipal al CECAT i als integrants del Comitè d'emergències municipal.

TASQUES PREVENTIVES I OPERATIVES ASSOCIADES AL RISC DE NEVADES

- Seguiment de la informació:
 - Comunicats del CECAT
 - Informació meteorològica: <http://www.meteo.cat/prediccio/>
 - Estat de la xarxa viària: http://www.gencat.cat/transit/marcit_n.htm
- Connectar i tenir a mà l'emissora de la Xarxa Rescat.
- Fer seguiment de la situació nivometeorològica als punts següents:

Localització	Dades
Espinelles	Es disposa d'una persona del municipi aficionat a la meteorologia, situat al Carrer de Vic nº18. Sr. Xevi Sanchez Bayés.

- Comprovar la disponibilitat de fundents als magatzems:
 - L'emmagatzematge de la sal es realitza al magatzem municipal situat al Poliesportiu.
Coordenades UTM: 451921, 4635497
- Comprar més fundents, si és necessari, a:
 - Consell Comarcal d'Osona, realitza la compra conjunta de fundents els mesos d'octubre i/o novembre i també disposa d'un estoc per casos d'urgència.
- Distribuir fundents als següent punts i rutes:
 - Punts de distribució de fundents:
 - No s'han determinat punts de distribució de fundents.
 - Rutes de distribució de fundents:
 - Tot i que no preveu facilitar sal als habitants del nucli urbà ja que l'ajuntament és qui es fa responsable d'escampar-la, es dona sal als habitants de les edificacions aïllades que ho sol·licitin.
- Posar fundents a disposició de la població en els següents punts:
 - No es disposa de punts de subministrament de fundents a la població
- Senyalitzar els següents punts conflictius per risc de glaçades:

Codi	Nom	UTM (ETRS89)	Característiques
PC1	Carrer de Vic	X: 451500 Y: 4635384	Revolt amb forta pendent del carrer de Vic.
PC2	Passeig de les Guilleries	X: 451666 Y: 4635594	Revolt amb forta pendent del passeig de les Guilleries.

	PC3	Carrer Mossèn Cinto Verdaguer	X: 451908 Y: 4635469	Baixada amb forta pendent al costat del poliesportiu, al carrer Mossèn Cinto Verdaguer.
	PC4	Carrer Sant Hilari	X: 451907 Y: 4635616	Carrer amb forta pendent.
	➤ Habilitar zones d'aparcaments de vehicles a:			
	Localització		Dades	
	Espinelves		Aparcament de terra situat al nucli de la població (Plaça de les Quinzenades).	
	Espinelves		Aparcament de terra situat a l'entrada del nucli urbà (Carrer de Vic).	
Espinelves		Aparcament de terra situat al camp de futbol, a l'entrada del nucli urbà (Carrer de Vic)		
	➤ Revisar l'estat dels grups electrògens disponibles a:			
	No es disposa de grups electrògens.			
	➤ Contactar telefònicament amb els grups actuants per si cal sortir amb la maquinària a netejar els carrers. En cas de necessitat, se'ls facilita un planell amb les zones d'actuació.			
	➤ Activar el Pla d'actuació municipal per nevades i comunicar-ho al CECAT.			
	➤ Trucar al 112 si es necessita ajuda externa (bombers, mossos d'esquadra o SEM).			
	➤ Constituir el Comitè d'emergències municipal (veure ordre de trucades a la fitxa del CRA) i habilitar el CECOPAL. Activar els grups locals d'actuació.			
	➤ Connectar i tenir a mà l'emissora de la Xarxa Rescat.			
	➤ Fer seguiment de la situació (fonts del punt anterior), vigilància dels gruixos de neu i mantenir comunicació amb el CECAT.			
	➤ Neteja, i distribució de fundents si escau, als següents punts i rutes:			
	<ul style="list-style-type: none"> ▪ <u>Punts a netejar la neu:</u> <ul style="list-style-type: none"> ▪ L'ajuntament amb la pick-up (amb pala i escampadora de sal) és el responsable de netejar les vies del nucli urbà així com d'escampar sal. Es seguiran les prioritats que s'han definit a la cartografia adjunta. 			
	➤ Senyalitzar, tallar o controlar les següents vies de la xarxa viària:			
	<ul style="list-style-type: none"> ▪ Dins del nucli d'Espinelves, es disposaran de tres punts de tall, que donen accés al Passeig de l'Avellaneda i al Carrer del Safareig. Aquests es mostren situats a la cartografia adjunta. 			

➤ Tancar els següents espais públics:

No es preveu el tancament d'espais públics.

➤ Suspendre esdeveniments públics, activitats esportives i recreatives a l'aire lliure.

➤ Avís als elements vulnerables i demanar si tenen necessitats especials.

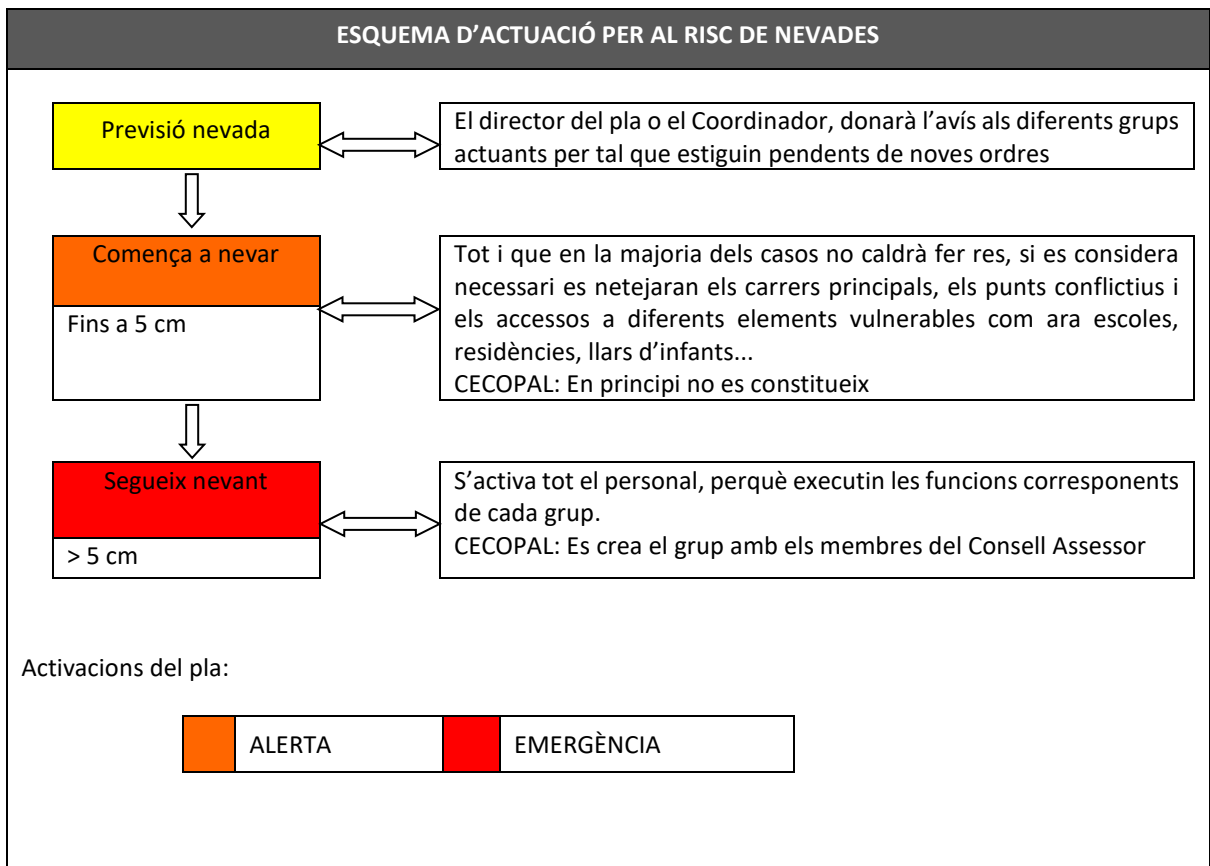
➤ Demanar la col·laboració de la població pel que fa a la neteja de les voreres i terrats.

➤ Obrir i habilitar els centres d'acollida i fer l'acolliment de la població afectada, si escau.

➤ Col·laborar en les evacuacions que siguin necessàries.

➤ Registre i organització dels voluntaris ocasionals.

➤ Comunicar canvis de fase d'activació del Pla d'actuació municipal al CECAT i als integrants del Comitè d'emergències municipal.



TASQUES PREVENTIVES I OPERATIVES ASSOCIADES AL RISC SÍSMIC																							
	<ul style="list-style-type: none"> ➤ Seguiment de la informació: <ul style="list-style-type: none"> ▪ Comunicats del CECAT ▪ Institut Cartogràfic i Geològic de Catalunya: http://www.igc.cat/web/ca/terratremols.php ▪ Estat de la xarxa viària: http://www.gencat.cat/transit/marcit_n.htm ➤ Connectar i tenir a mà l'emissora de la Xarxa Rescat. 																						
	<ul style="list-style-type: none"> ➤ Activar el Pla d'actuació municipal per sismes i comunicar-ho al CECAT. ➤ Trucar al 112 si es necessita ajuda externa (bombers, mossos d'esquadra o SEM). ➤ Constituir el Comitè d'emergències municipal (veure ordre de trucades a la fitxa del CRA) i habilitar el CECOPAL. Activar els grups locals d'actuació. ➤ Connectar i tenir a mà l'emissora de la Xarxa Rescat. ➤ Fer seguiment de la situació i mantenir comunicació amb el CECAT. ➤ Avís als elements vulnerables i demanar si tenen necessitats especials. ➤ Controlar els punts singulars respecte a l'efecte dòmino: <table border="1" style="margin: 10px auto; border-collapse: collapse; text-align: center;"> <thead> <tr> <th rowspan="2">INSTAL·LACIÓ</th> <th rowspan="2">Codi</th> <th rowspan="2">Nom</th> <th colspan="2">UTM (ETRS89)</th> </tr> <tr> <th>X</th> <th>Y</th> </tr> </thead> <tbody> <tr> <td rowspan="5">Dipòsits</td> <td rowspan="3">ED1</td> <td rowspan="3">Dipòsits de GLP</td> <td>451657</td> <td>4635406</td> </tr> <tr> <td>451690</td> <td>4635484</td> </tr> <tr> <td>451666</td> <td>4635209</td> </tr> <tr> <td rowspan="2">ED2</td> <td rowspan="2">Dipòsit d'aigua potable de 300 m³ i 200m³.</td> <td>452050</td> <td>4635664</td> </tr> <tr> <td>452313</td> <td>4635854</td> </tr> </tbody> </table> ➤ Inspecció dels edificis de major risc del municipi per detectar possibles danys: <ul style="list-style-type: none"> ▪ Equipaments públics: veure llistat d'elements vulnerables ▪ Edificis de més de 5 plantes: veure llistat d'elements vulnerables ▪ Edificis més antics: veure llistat d'elements vulnerables ▪ Edificis singulars: veure llistat d'elements vulnerables ➤ Suspendre esdeveniments públics i altres activitats, si escau. ➤ Obrir i habilitar els centres d'acollida i fer l'acolliment de la població afectada, si escau. ➤ Col·laborar en les evacuacions que siguin necessàries. ➤ Registre i organització dels voluntaris ocasionals 	INSTAL·LACIÓ	Codi	Nom	UTM (ETRS89)		X	Y	Dipòsits	ED1	Dipòsits de GLP	451657	4635406	451690	4635484	451666	4635209	ED2	Dipòsit d'aigua potable de 300 m ³ i 200m ³ .	452050	4635664	452313	4635854
INSTAL·LACIÓ	Codi				Nom	UTM (ETRS89)																	
		X	Y																				
Dipòsits	ED1	Dipòsits de GLP	451657	4635406																			
			451690	4635484																			
			451666	4635209																			
	ED2	Dipòsit d'aigua potable de 300 m ³ i 200m ³ .	452050	4635664																			
			452313	4635854																			

- Comunicar canvis de fase d'activació del Pla d'actuació municipal al CECAT i als integrants del Comitè d'emergències municipal.

4.1.3. Avisos: organització, sistemes i recorregut d'avís

AVISOS: ORGANITZACIÓ, SISTEMES I RECORREGUTS D'AVÍS
<p>El municipi d'Espinelves utilitza diferents sistemes d'avís a la població:</p>
<p><u>Megafonia de la fira de l'Avet:</u> Durant el període de la fira s'instal·la megafonia pel tot el municipi. Serveix per fer qualsevol avís als visitants i habitants del nucli urbà.</p>
<p><u>Grup de Whatsapp:</u> Es disposa d'un grup de whatsapp d'habitants del municipi pel qual es fan avisos quan és necessari. El responsable d'enviar aquests avisos és l'alcalde.</p>
<p><u>Trucades telefòniques:</u> El grup d'avisos a la població és l'encarregat de fer les diferents trucades telefòniques als diferents elements vulnerables i cases de pagès. En cas de no poder fer trucada telefònica, la brigada municipal farà porta a porta.</p>
<p><u>Web municipal:</u> El grup d'avisos a la població és l'encarregat de fer les diferents trucades telefòniques als diferents elements vulnerables i cases de pagès. En cas de no poder fer trucada telefònica, la brigada municipal farà porta a porta.</p>
<p>Pel que fa als avisos als diferents elements vulnerables, es realitzaran telefònicament. En cas de no poder contactar telefònicament, els responsables d'avís a la població, es desplaçaran als elements vulnerables.</p>

4.1.4. Procediments de relació i d'integració amb els plans d'àmbits superior

El pla de protecció civil preveu la integració i coordinació amb altres plans d'àmbit superior que es poguessin activar de forma simultània amb el pla. Aquesta coordinació es reflecteix, bàsicament, en els següents aspectes:

Fase emergència	Responsable	Acció	Mitjà
Inici	Alcalde o persona que delegui	Comunicar activació del Pla al CECAT	Telèfon, Correu electrònic o Xarxa Rescat
Durant	CRA o coordinador municipal	Sol·licitud d'ajuda externa, si escau al 112	Telèfon

Durant	Alcalde o persona que delegui	Intercanvi informació amb el CECAT	Telèfon, Correu electrònic o Xarxa Rescat
Durant	Grups locals d'actuació	Col·laboració amb cossos d'emergència	Presencialment
Fi	Alcalde o persona que delegui	Comunicar desactivació Pla al CECAT	Telèfon, Correu electrònic o Xarxa Rescat

4.2. Mesures de protecció a la població

4.2.1. Execució de l'evacuació

L'evacuació consisteix a desplaçar la població afectada a una zona segura.

La responsabilitat de donar l'ordre d'evacuació recau en l'alcalde o alcaldessa. Quan un pla especial de la Generalitat està activat, aquesta responsabilitat recau en última instància en la direcció del Pla especial.

4.2.2. Zones d'allunyament

L'allunyament consisteix a desplaçar la població afectada a una zona segura de forma temporal.

4.2.3. Pautes de confinament

El confinament consisteix en refugiar-se, tancar totes les obertures i entrades de les edificacions (portes, persianes, porticons) i situar-se al més lluny possible de l'origen del risc.

Com a norma general, el confinament és la mesura més segura tret que les autoritats valorin altres indicacions.

4.2.4. Control d'accessos

L'objectiu del control d'accessos és impedir que persones i vehicles aliens a la gestió de l'emergència puguin entrar en la zona de risc. D'aquesta manera s'impedeix que aquestes persones es posin en perill i es garanteix que no destorben els grups actuants a la zona de risc. Pot ser necessari, en el seu cas, el control i l'ordenació del trànsit en les zones adjacents, amb l'objecte de facilitar l'arribada de nous recursos.

S'estableix control d'accessos als punts següents:

A priori no s'estableixen controls d'accessos.
--

4.3. Centres d'acollida. Tipologia

CENTRES D'ACOLLIDA. TIPOLOGIA.				
Centres d'Acollida		Capacitat	Contacte	Observacions
CA1	Poliesportiu	300	Nom: Ajuntament Tel: 938 849 230	Es disposa de calefacció, dutxa i sanitaris. També es pot disposar de cuina.
	Sala Polivalent	50		

Document 5. Fitxes d'actuació**FITXA 1: FITXA D'ACTUACIÓ PEL CENTRE RECEPTOR D'ALARME (CRA)**

TIPUS D'EMERGÈNCIA	ALERTA	EMERGÈNCIA	Instruccions específiques
General	Rebre l'avís d'emergència i compilar tota la informació possible.		
	Realitzar els avisos necessaris per tal d'activar l'ajuda externa, si escau: bombers, serveis sanitaris d'urgència, etc.		Trucada al 112 i als serveis necessaris.
	En cas que el Pla s'activi de manera formal, ha d'avisar als membres del Consell Assessor i el Gabinet d'Informació.		
	Verificar avís.	Mantenir comunicació amb l'ajuda externa.	
	Activar el pla de comunicació amb aquest ordre de trucades:		
	1r CECAT		Es notifica l'alerta i si cal, es confirma després d'avaluar la situació.
	2n Coordinador municipal d'emergències		
	3r Cap del Grup local d'ordre i avisos a la població		Notificació mitjançant trucada d'emergències.
	4t Cap del Grup local d'intervenció		Notificació mitjançant trucada telefònica.
	5è Cap del Grup local logístic i d'acollida		
6è Cap del Grup local d'avaluació sísmica			
7è Consell Assessor			
8è Gabinet d'Informació			
9è Representant municipal al Pla de la Generalitat que correspongui			
Mantenir informat puntualment al coordinador municipal de l'emergència			
Comunicar el fi de l'emergència a totes les entitats notificades.		Seguir el mateix ordre d'avisos al pla de comunicació.	

FITXA 2: FITXA D'ACTUACIÓ PER A L'ALCALDE / RESPONSABLE MUNICIPAL DE L'EMERGÈNCIA

TIPUS D'EMERGÈNCIA	Funcions
General	Mantenir-se informat sobre la situació a través del coordinador Municipal de l'Emergència.
	Activar el Pla municipal d'emergències.
	Decidir el canvi de nivell d'activació del Pla, si escau.
	Constituir el CECOPAL i convocar el Comitè Municipal d'Emergències a través del CRA.
	Prendre mesures preventives, si escau. Ordenar: - Avisos a la població, especialment als elements vulnerables. - Tasques d'evacuació i acollida.
	Requerir a les entitats privades i als particulars la col·laboració necessària.
	Decretar si escau, mobilitzacions i expropiacions temporals.
	Desactivar el Pla Municipal-

FITXA 3: FITXA D'ACTUACIÓ PEL COORDINADOR MUNICIPAL DE L'EMERGÈNCIA

TIPUS D'EMERGÈNCIA	ALERTA	EMERGÈNCIA	Instruccions específiques
General	Rebre l'avís d'emergència del CRA.		
	Avisar a l'alcalde i mantenir el contacte.		Trucar a l'alcalde, fer una valoració inicial i en cas d'activar-se el Pla, comunicar-ho al CECAT i al CRA.
	Fer el seguiment de l'emergència i coordinar els diferents serveis municipals.		
	Confirmar que s'ha avisat al 112.		Verificar amb el CRA.
	Donar les ordres d'activació del grup local d'ordre i avisos a la població, Consell Assessor i Gabinet d'Informació.	Donar les ordres d'activació de tots els grups d'emergència.	Directament o a través del CRA.
	Coordinar l'execució de les accions per controlar l'emergència.		Directament o a través del CRA.
	Confirmar que s'ha fet la notificació de l'emergència al CECAT.		Directament o a través del CRA.
	Proposar a l'alcalde un canvi del nivell d'activació.		Amb el CECOPAL.
	Controlar les operacions de mitigació de l'emergència i d'informació.		
	Confirmar la fi de l'emergència i la seva comunicació interna i externa.		Directament o a través del CRA.

FITXA 4: FITXA D'ACTUACIÓ PER AL CAP DEL GRUP LOCAL D'AVISOS A LA POBLACIÓ

TIPUS D'EMERGÈNCIA	Funcions
General	Mantenir-se localitzable al telèfon per si se'l requereix.
	Fer el seguiment de l'evolució de l'emergència
	Dirigir-se al CECOPAL quan el convoquin.
	Mantenir informat al COORDINADOR MUNICIPAL.
	Funcions d'avisos a la població:
	Vetllar per que es realitzin les comunicacions a població (telefònicament, rutes d'avís,...) segons indicacions de l'ALCALDE.
	Difondre les mesures d'autoprotecció.

FITXA 5: FITXA D'ACTUACIÓ PER AL CAP DEL GRUP LOCAL DE LOGÍSTICA I ACOLLIDA

TIPUS D'EMERGÈNCIA	Funcions
General	Mantenir-se localitzable al telèfon per si se'l requereix.
	Vetllar per la provisió d'avituallements o altres recursos a petició de l'ALCALDE.
	En cas d'evacuacions: <ul style="list-style-type: none"> ○ Establir lloc d'acollida d'acord amb el nombre de persones a acollir i d'acord amb el CAP DE GRUP D'ORDRE I AVISOS i ALCALDE. ○ Donar instruccions al grup d'acollida perquè prepari l'espai. ○ Donar instruccions al grup logístic perquè prepari avituallaments. ○ Assegurar que es designa una persona per portar el registre de persones acollides.
	En cas de detectar altres necessitats no disponibles en el municipi, comunicar-ho al COORDINADOR MUNICIPAL.
	Assegurar la correcta gestió de voluntaris ocasionals (registre, assignar responsable,...).
	Dirigir-se al CECOPAL quan el convoquin.
	Mantenir informat al COORDINADOR MUNICIPAL.
Nevades	A més, <ol style="list-style-type: none"> 1. Coordinar les tasques de neteja de la xarxa viària. 2. Preveure el material necessari per minimitzar les conseqüències de l'emergència, fundents, maquinària, etc. 3. Donar suport i avituallament, si s'escau, als vehicles desviats als aparcaments. 4. Donar suport al grup sanitari en el transport de persones que necessiten atenció sanitària (ex. diàlisi) per anar a l'hospital.

FITXA 6: FITXA D'ACTUACIÓ PER AL CAP DEL GABINET D'INFORMACIÓ

TIPUS D'EMERGÈNCIA	Funcions
General	Ha de contactar amb l'alcalde. Ha de demanar-li informació i instruccions. Si l'alcalde constitueix el CECOPAL , ha de desplaçar-s'hi.
	Ha de centralitzar, coordinar i preparar la informació que rep del Comitè d'Emergència, sobre l'emergència i facilitar-la a la població, als grups actuants o a d'altres administracions a través dels mitjans de comunicació.
	<p>Ha de difondre les ordres, informació i consells d'autoprotecció adequats a la població durant la situació de risc.</p> <p>Web de la pàgina de Protecció Civil de la Generalitat amb els consells d'autoprotecció:</p> <p>http://interior.gencat.cat/ca/arees_dactuacio/proteccio_civil/consells_autoproteccio_emergencia</p>

FITXA 7: FITXA D'ACTUACIÓ PER AL CAP DEL GRUP LOCAL D'INTERVENCIÓ

TIPUS D'EMERGÈNCIA	Funcions
Incendi forestal	Mantenir-se localitzable al telèfon per si se'l requereix.
	Informar als voluntaris de l'ADF de la situació d'alerta.
	Fer d'enllaç entre CECOPAL i ADF.
	Dirigir-se al CECOPAL quan el convoquin.
	Organitzar relleus quan sigui necessari.
	En cas que requereixin avituallaments, comunicar-ho al CAP DE GRUP LOGÍSTIC.
	Mantenir informat al COORDINADOR MUNICIPAL.

FITXA 8: FITXA D'ACTUACIÓ PER AL REPRESENTANT MUNICIPAL AL PLA AUTONÒMIC

TIPUS D'EMERGÈNCIA	Funcions
General	Mantenir-se localitzable al telèfon per si se'l requereix.
	Si ho requereix el DIRECTOR DEL PLA AUTONÒMIC, desplaçar-se al CECAT o mantenir-s'hi en comunicació.
	Incorporar-se al CECAT com part del CONSELL ASSESSOR del PLA AUTONÒMIC.
	Mantenir comunicacions entre CECOPAL i Consell Assessor del PLA AUTONÒMIC.

**FITXA 9: FITXA D'ACTUACIÓ PER AL REPRESENTANT PER AL CAP DEL GRUP LOCAL
D'AVUACIÓ SISMICA**

TIPUS D'EMERGÈNCIA	Funcions
SISMES	Mantenir-se localitzable al telèfon per si se'l requereix.
	Col·laborar en les tasques que s'exposen a continuació, d'acord amb el cap del Grup d'Ordre i Avisos a la població.
	Primera estimació dels possibles danys al municipi.
	Inspecció i classificació de les edificacions, en funció del seu estat i perillositat.
	Delimitació dels danys a habitatges i altres construccions essencials al municipi.
	Seguiment de l'estat dels serveis bàsics del municipi: aigua potable, combustibles, xarxa de gas, elèctriques i telefòniques.
	Coordinar les seves actuacions amb els altres grups a través del CCA
	Assessorar el director del pla DUPROCIM, per al desenvolupament de les seves competències.
	Informar el responsable municipal de l'emergència de l'evolució de la situació a temps real.
	Fer el seguiment de persones assistides i conèixer la seva ubicació i estat.

Document 6. Directori telefònic i catàleg de mitjans i recursos

6.1. Directori telefònic

6.1.1. Organigrama municipal de l'emergència

ORGANIGRAMA MUNICIPAL DE L'EMERGÈNCIA			
CÀRREC OPERATIU	CÀRREC HABITUAL	NOM I COGNOMS	TELÈFON
Centre Receptor d'Alarmes	Ajuntament d'Espinelves	---	xxx xxx xxx
		24 hores	xxx xxx xxx
Director del Pla	Alcalde	Joan Manuel Claveria Regales	xxx xxx xxx
Substitut	1r tinent d'alcalde	Eduard Díaz Manso	xxx xxx xxx
Coordinador municipal de l'emergència	Administrativa	Ariadna Cabanas Danés	xxx xxx xxx
Substitut	1r tinent d'alcalde	Eduard Díaz Manso	xxx xxx xxx
Cap del Grup local d'avisos a la població	Alcalde	Joan Manuel Claveria Regales	xxx xxx xxx
Substitut	1r tinent d'alcalde	Eduard Díaz Manso	xxx xxx xxx
Cap del Grup local logístic i d'acollida	Alcalde	Joan Manuel Claveria Regales	xxx xxx xxx
Substitut	1r tinent d'alcalde	Eduard Díaz Manso	xxx xxx xxx
Cap del Grup local sanitari	NO ES CONSTITUEIX		
Substitut			
Cap del Gabinet d'informació	Alcalde	Joan Manuel Claveria Regales	xxx xxx xxx
Substitut	Administrativa	Ariadna Cabanas Danés	xxx xxx xxx

Cap del Grup local d'intervenció	1r tinent d'alcalde	Eduard Díaz Manso	xxx xxx xxx
Substitut	Alcalde	Joan Manuel Claveria Regales	xxx xxx xxx
Cap del Grup Avaluador Sísmic	Arquitecte	Jaume Hernandez	xxx xxx xxx
Representant municipal al CECAT	Tècnic Consell Comarcal d'Osona	Albert Trabal Campdelacreu	xxx xxx xxx
Substitut	Tècnic Consell Comarcal d'Osona	---	xxx xxx xxx

COMPOSICIÓ DELS GRUPS:

GRUP LOCAL D'INTERVENCIÓ			
CÀRREC OPERATIU	CÀRREC HABITUAL	NOM I COGNOMS	TELÈFON
Intervenció	ADF	Eduard Diaz	xxx xxx xxx

GRUP LOCAL LOGÍSTIC I D'ACOLLIDA			
CÀRREC OPERATIU	CÀRREC HABITUAL	NOM I COGNOMS	TELÈFON
Acollida	Brigada municipal	Lluís Giralt Bayés	xxx xxx xxx
Acollida	Assistent social	Marta Pratsobreroca	xxx xxx xxx
Acollida	Voluntaris ocasionals	Albert Riber Fornés	xxx xxx xxx

GRUP LOCAL D'ORDRE I AVISOS A LA POBLACIÓ			
CÀRREC OPERATIU	CÀRREC HABITUAL	NOM I COGNOMS	TELÈFON
Avisos telefònics i web	Administrativa	Ariadna Cabanas Danés	xxx xxx xxx
Avisos no telefònics	Brigada municipal	Lluís Giralt Bayés	xxx xxx xxx

6.1.2. Centres de coordinació i serveis d'emergència

CENTRES DE COORDINACIÓ I SERVEIS D'EMERGÈNCIA		
SERVEI	TELÈFON	CORREU ELECTRÒNIC
112	112	xxx xxx xxx
CECAT	xxx xxx xxx	xxx xxx xxx
CRA	xxx xxx xxx	xxx xxx xxx
CECOPAL	xxx xxx xxx	xxx xxx xxx

6.1.3. Centres d'acollida

CENTRES D'ACOLLIDA			
CODI	NOM	ADREÇA	TELÈFON
CA1	Poliesportiu	Carrer Escoles, 23	xxx xxx xxx
	Sala Polivalent		

6.1.4. Mitjans de comunicació

MITJANS DE COMUNICACIÓ			
DESCRIPCIÓ	FREQÜÈNCIA	LOCALITZACIÓ	TELÈFONS
Catalunya Ràdio	99.70 FM	Fatima Alemany/ Corresponsal Vic	xxx xxx xxx
Radio Vic	90.30 FM	Josep Portet / Director ràdio	xxx xxx xxx
EI 9 FM	96.9 FM	Victor Palomar	xxx xxx xxx

6.1.5. Municipis veïns

MUNICIPIS VEÏNS		
NOM MUNICIPI	TELÈFON AJUNTAMENT	TELÈFON POLICIA LOCAL
Vilanova de Sau	xxx xxx xxx	---
Sant Sadurní d'Osormort	xxx xxx xxx	---
Viladrau	xxx xxx xxx	---
Sant Hilari Sacalm	xxx xxx xxx	---
Arbúcies	xxx xxx xxx	---

6.2. Catàleg de mitjans i recursos

6.2.1. Mitjans i recursos de l'ajuntament

MITJANS I RECURSOS DE L'AJUNTAMENT			
NOM	UNITATS	LOCALITZACIÓ	TELÈFON
MATERIAL D'ENERGIA I ILUMINACIÓ			
Generador	2	Magatzem	xxx xxx xxx
Focus 500W	20	Magatzem	xxx xxx xxx
Focus 400W	6	Magatzem	xxx xxx xxx
MATERIAL SENYALITZACIÓ			
Valles	30	Magatzem	xxx xxx xxx
Cons	20	Magatzem	xxx xxx xxx
Senyals Iluminoses	3	Magatzem	xxx xxx xxx
MAQUINÀRIA PESADA			
Pick-up + pala	1	Magatzem	xxx xxx xxx

Escampadora	1	Magatzem	xxx xxx xxx
-------------	---	----------	-------------

6.2.2. Vehicles municipals

VEHICLES MUNICIPALS				
TIPUS	MATRÍCULA	MODEL	DEPARTAMENT	PÀRKING
Pick-up	0215FYZ	Ford Ranger	Brigada	Magatzem

6.2.3. Xarxa d'hidrants municipal

XARXA D'HIDRANTS MUNICIPAL				
XARXA D'HIDRANTS	TIPUS	DIAMETRE	COORDENADES UTM	
1	Soterrat	60 cm	451678	4635365
2	Soterrat	50x30	451688	4635353
3	Soterrat	50x30	451623	4635353
4	Soterrat	50x30	451559	4635367
5	Soterrat	50x30	451606	4635443
6	Soterrat	50x30	451699	4635448
7	Paret edifici	50x30	451759	4635502
8	Soterrat	50x30	451677	4635597
9	Soterrat	50x30	451607	4635488
10	Soterrat	50x30	451565	4635289
11	Soterrat	50x30	451688	4635551
12	Soterrat	50x30	451801	4635528
13	Soterrat	50x30	451862	4635594
14	Soterrat	50x30	451957	4635629
15	Soterrat	50x30	452147	4635617
16	Soterrat	50x30	452285	4635722
17	Soterrat	50x30	451790	4635518
18	Soterrat	50x30	451930	4635571
19	Soterrat	50x30	452027	4635529
20	Soterrat	50x30	452121	4635553

21	Soterrat	50x30	451915	4635465
22	Soterrat	50x30	451728	4635358
23	Soterrat	50x30	451689	4635286
24	Soterrat	50x30	451849	4635495

6.2.4. Associacions i grups voluntaris locals

ASSOCIACIONS I GRUPS VOLUNTARIS LOCALS		
NOM	PERSONA DE CONTACTE	DADES DE LOCALITZACIÓ
Voluntaris ocasionals	Albert Riber Fornés	xxx xxx xxx
ADF	Eduard Díaz	xxx xxx xxx

6.2.5. Estacions transformadores

ESTACIONS TRANSFORMADORES			
CODI	COORDENADES		COMPANYIA
57425	xxx	xxx	ENDESA
GE39106	xxx	xxx	ENDESA
GE49003	xxx	xxx	ENDESA
GE39324	xxx	xxx	ENDESA
GE49002	xxx	xxx	ENDESA
GE49034	xxx	xxx	ENDESA
58292	xxx	xxx	ENDESA
GE49097	xxx	xxx	ENDESA
GE12718	xxx	xxx	ENDESA
66799	xxx	xxx	ENDESA

67040	xxx	xxx	ENDESA
68074	xxx	xxx	ENDESA

6.2.6. Serveis bàsics

SERVEIS BÀSICS		
SERVEI	LOCALITZACIÓ	TELÈFON
TRANSPORT DE PERSONES		
Autocars Sagalés	---	xxx xxx xxx
AIGUA		
Municipal	Ajuntament d'Espinelves	xxx xxx xxx
LLUM		
FECSA ENDESA	Vic	xxx xxx xxx
GAS		
No es disposa de xarxa de gas		

6.2.7. Serveis sanitaris

SERVEIS SANITARIS		
SERVEI	LOCALITZACIÓ	TELÈFON
DEA		
Desfibril·lador	Pavelló poliesportiu	xxx xxx xxx
FARMÀCIES		
Farmaciola	Ajuntament	xxx xxx xxx
CENTRES HOSPITALARIS		

Dispensari mèdic	Espinelves	xxx xxx xxx
CAP	Sta. Eugènia de Berga	xxx xxx xxx
HOSPITAL GENERAL DE VIC	C/ Francesc Pla "El Vigatà", 1	xxx xxx xxx

6.2.8. Privats

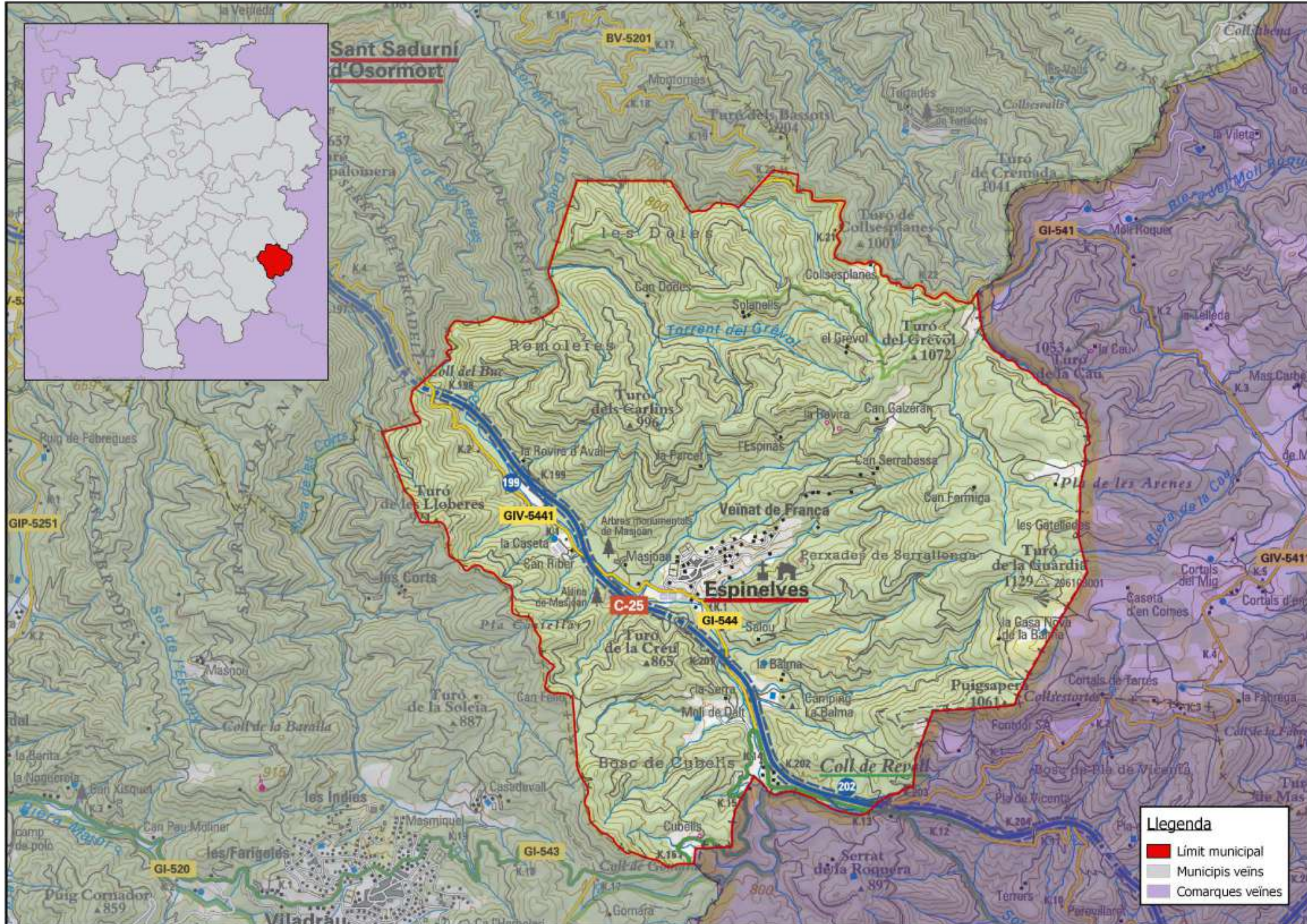
PARTICULARS			
SERVEI	UNITATS	PERSONA DE CONTACTE	TELÈFON
MAQUINÀRIA PESADA			
Tractor doble canya	1	Joan Rovira	xxx xxx xxx
Serres mecàniques	2	ADF	xxx xxx xxx
Tractor + pala	1	Joaquim Tortadès	xxx xxx xxx
Tractor + pala	1	Josep Masferrer Riera	xxx xxx xxx
Sembradora	1	Josep Masferrer Riera	xxx xxx xxx
QUEVIURES			
Els Avets	1	C/St. Hilari, 1	xxx xxx xxx
Cala Angelina	1	Plaça de Baix, 4	xxx xxx xxx
El Rebot d'Espinelves	1	C/ St. Hilari, 2	xxx xxx xxx
Ca la Rovira	1	Mas la Rovira	xxx xxx xxx

Document 7. Cartografia específica (per a cada risc)

NÚM. PLÀNOL	RISC	TITOL
0	---	Plànol de situació
1	---	Plànol edificacions aïllades
2	---	Plànol de Risc bàsic
3	Incendis	Plànol d'Incendis
4	Transport de mercaderies perilloses	Plànol de transport de mercaderies perilloses
5	Nevades	Plànol de Nevades
6	Sismes	Plànol de Sismes

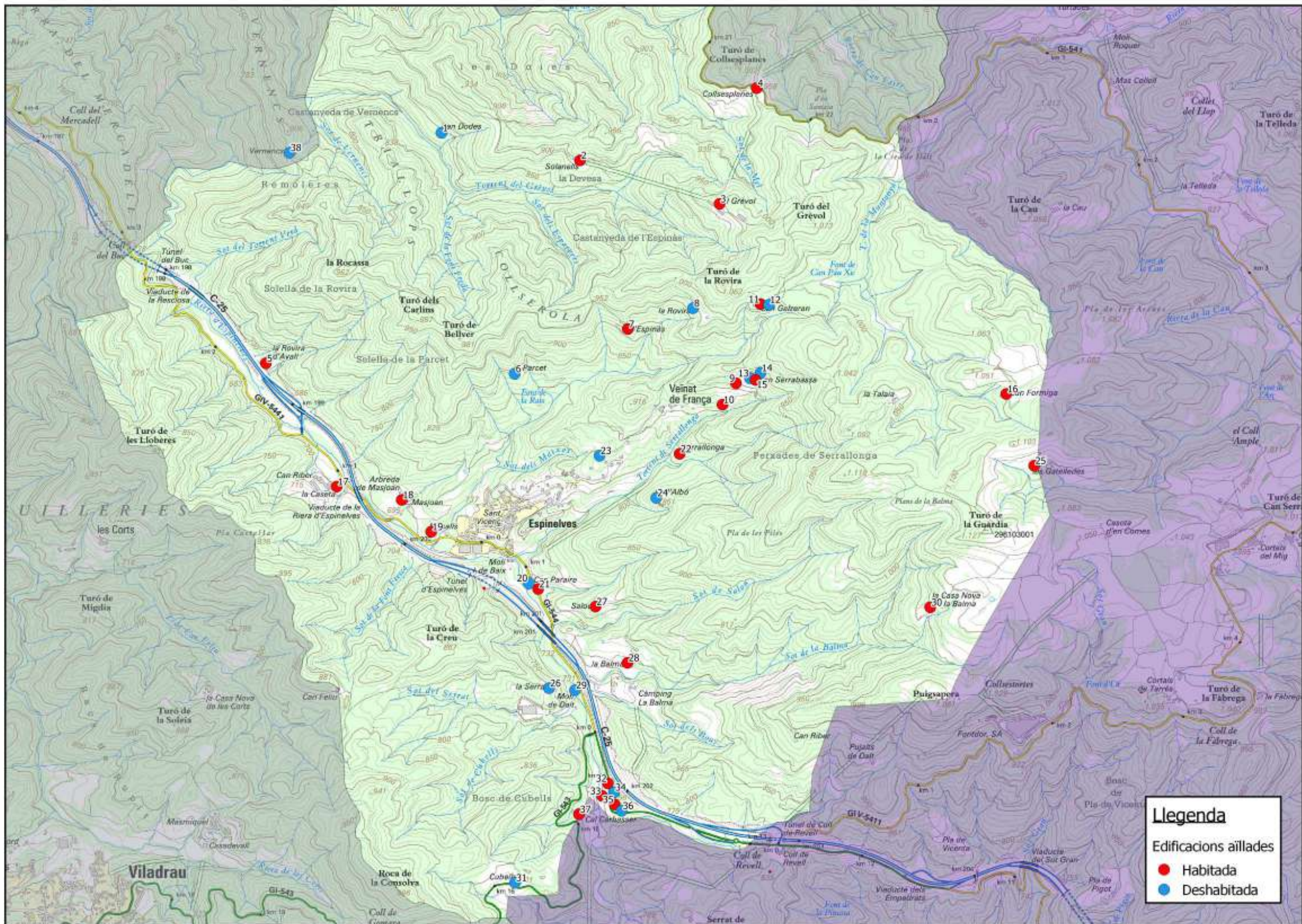


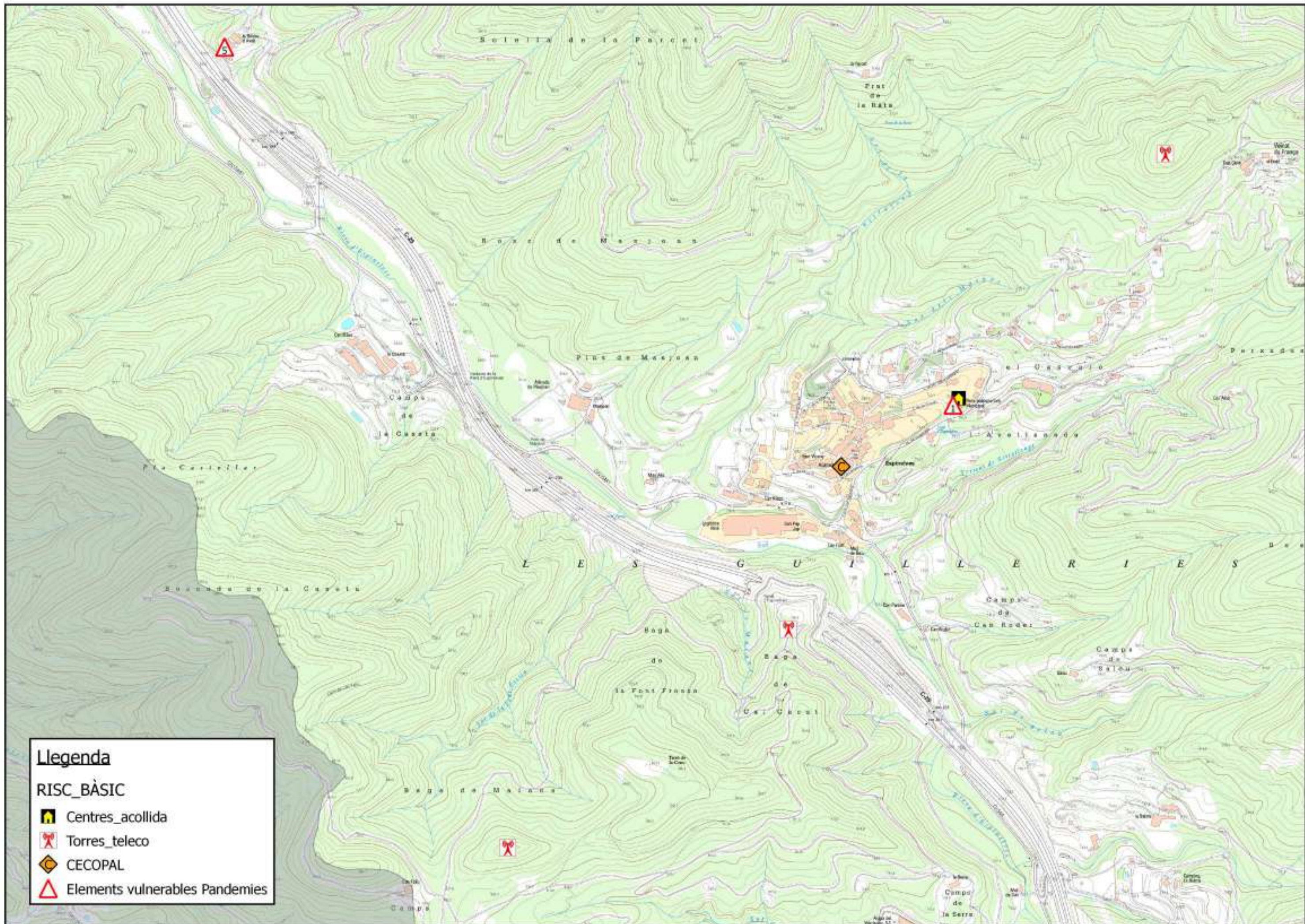
Sant Sadurní d'Osormort



Llegenda



- Límit municipal
- Municipis veïns
- Comarques veïnes

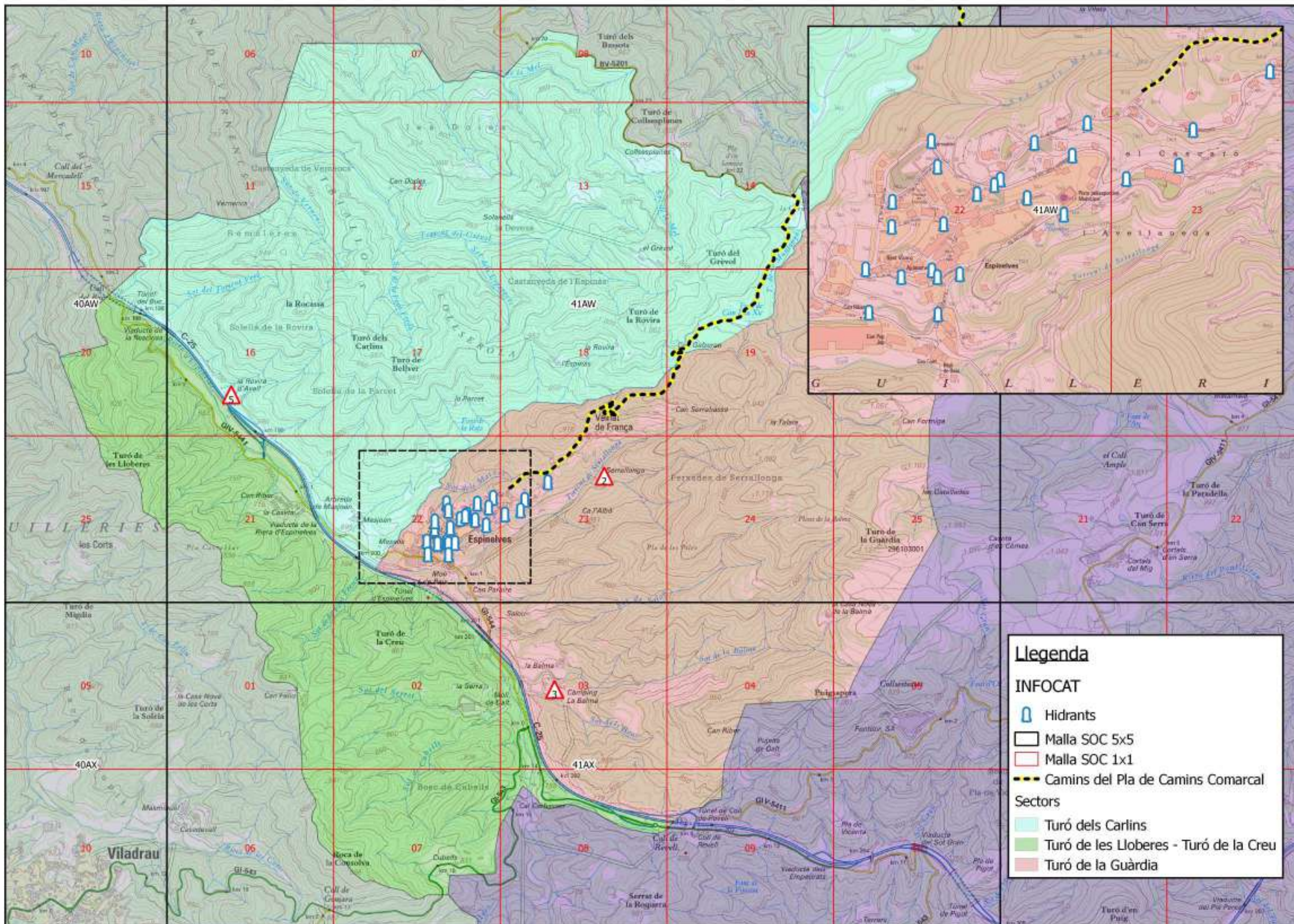




Llegenda

RISC_BÀSIC

-  Centres_acollida
-  Torres_teleco
-  CECOPAL
-  Elements vulnerables Pandemies



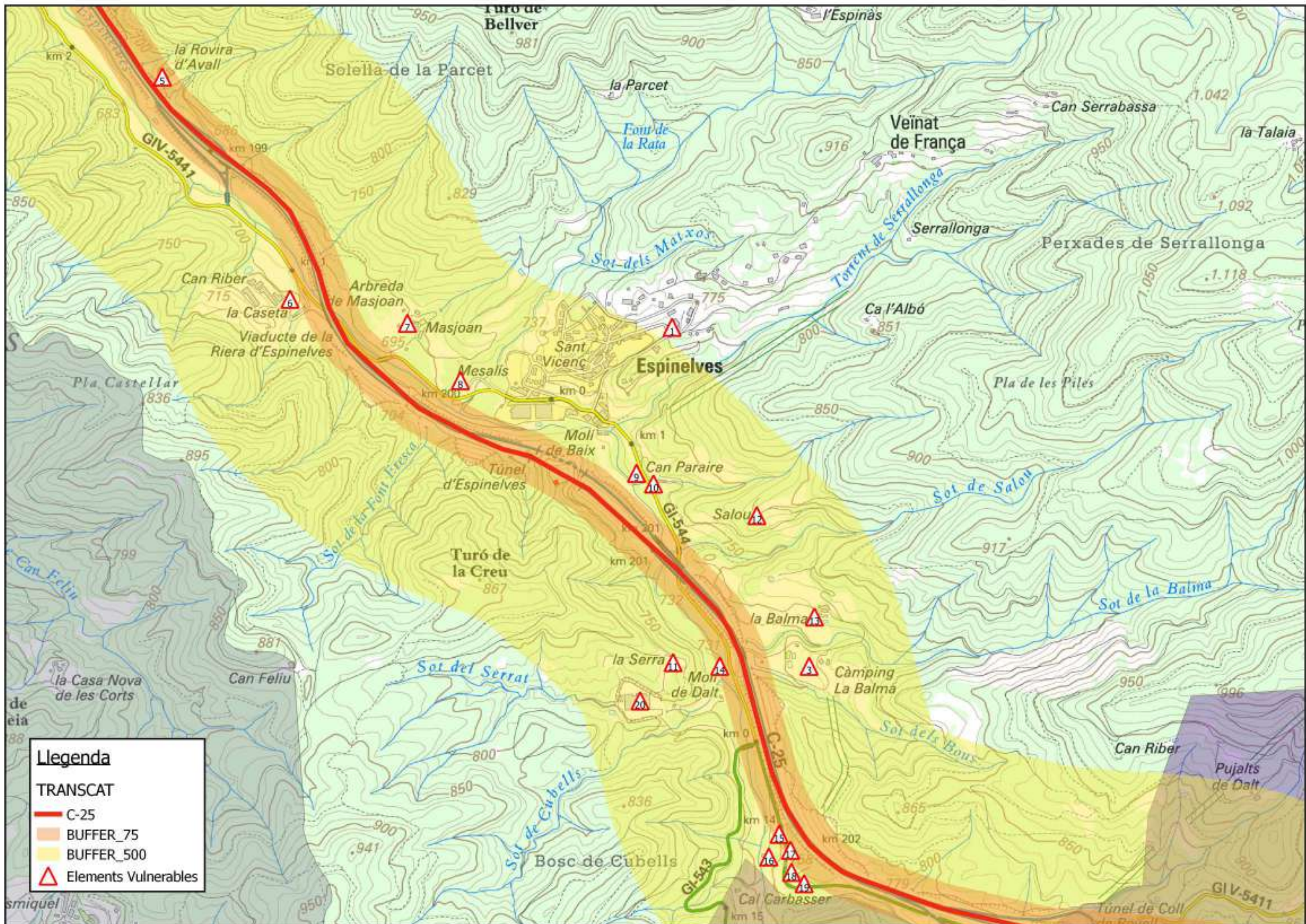
Llegenda

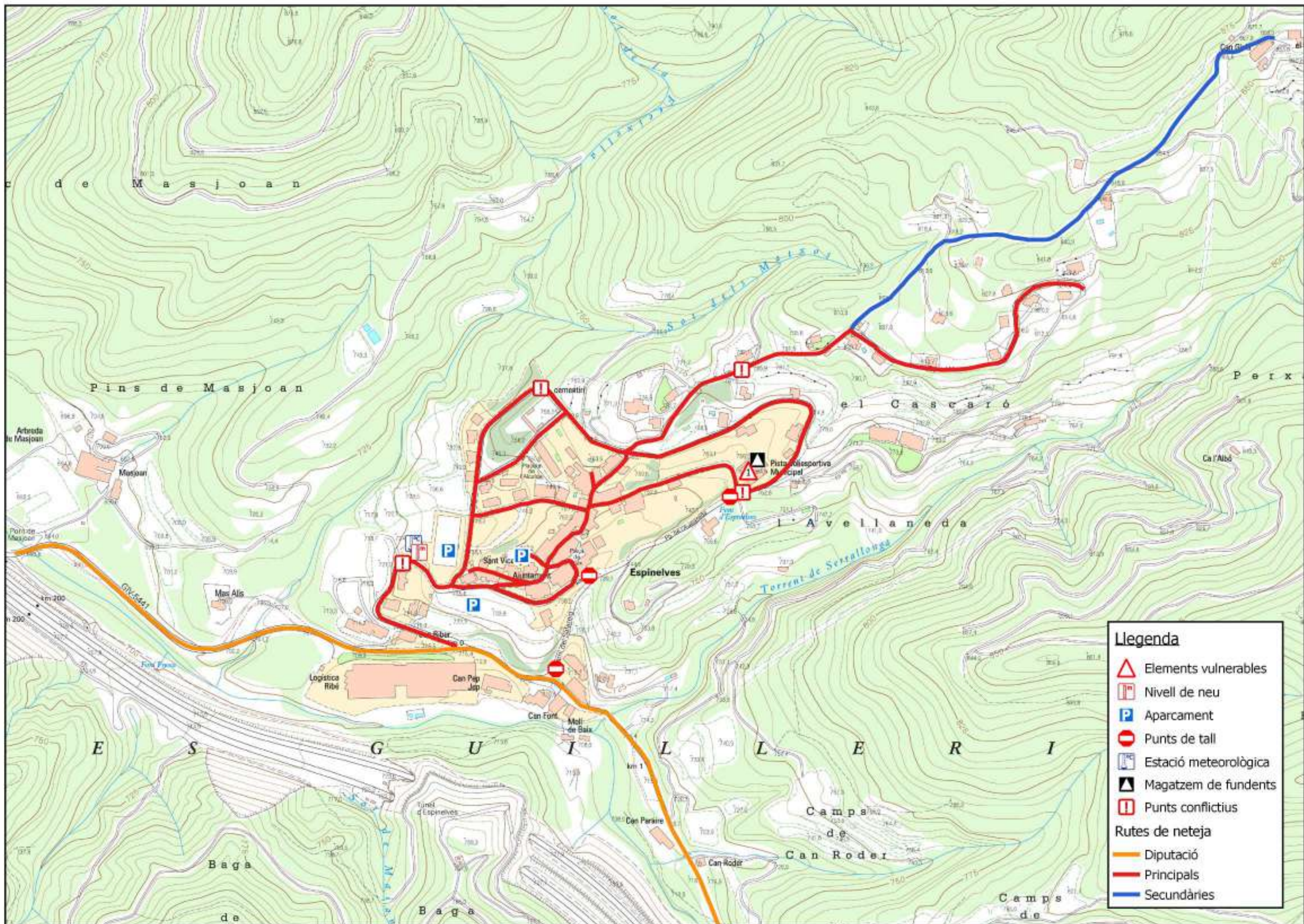
INFOCAT

- Hidrants
- Malla SOC 5x5
- Malla SOC 1x1
- Camins del Pla de Camins Comarcal

Sectors

- Turó dels Carlins
- Turó de les Lloberes - Turó de la Creu
- Turó de la Guàrdia



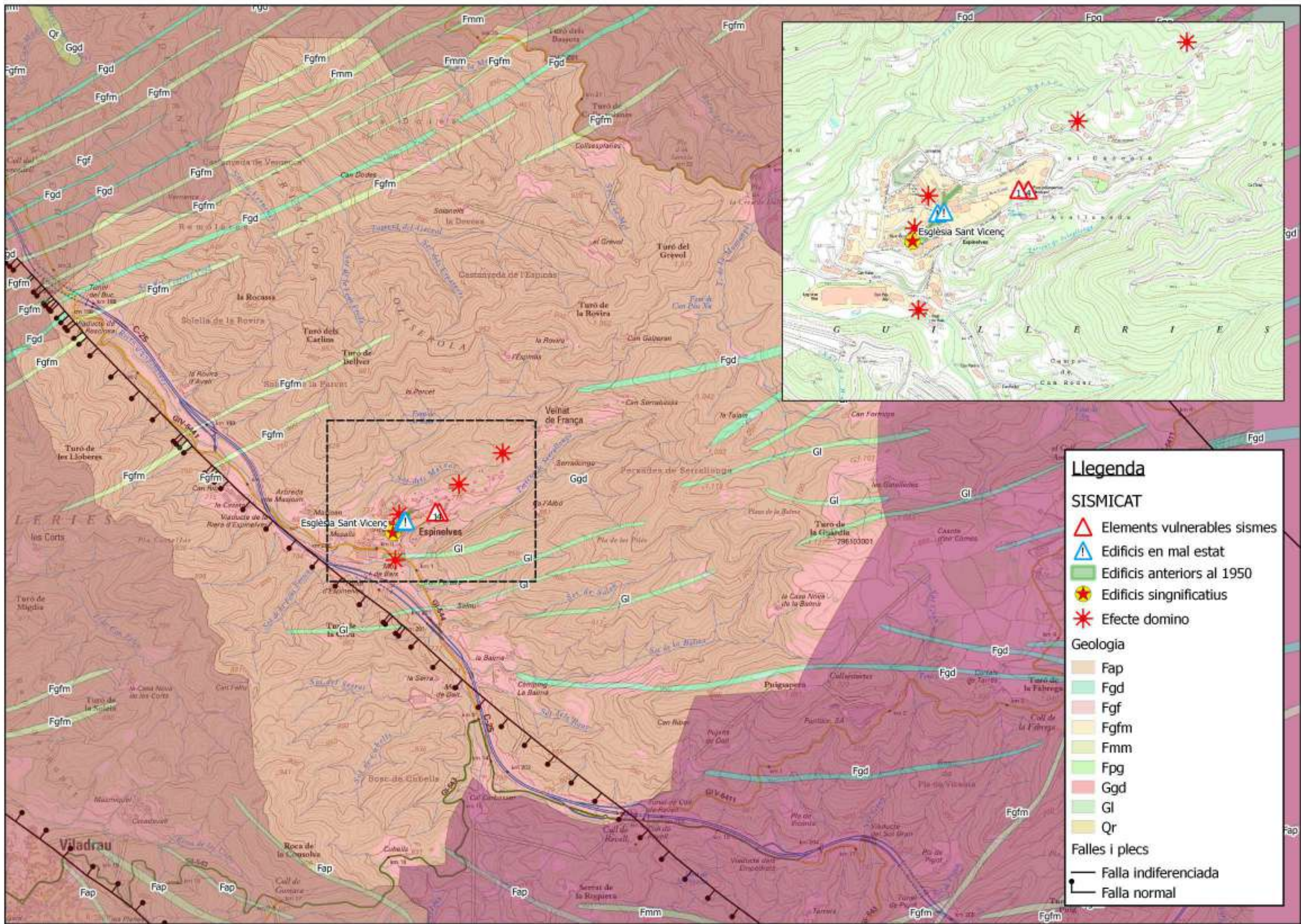


Llegenda

- Elements vulnerables
- Nivell de neu
- Aparcament
- Punts de tall
- Estació meteorològica
- Magatzem de fundents
- Punts conflictius

Rutes de neteja

- Diputació
- Principals
- Secundàries



Llegenda

SISMICAT

- △ Elements vulnerables sísmes
- △ Edificis en mal estat
- Edificis anteriors al 1950
- ★ Edificis significatius
- ★ Efecte domino

Geologia

- Fap
- Fgd
- Fgf
- Fgfm
- Fmm
- Fpg
- Ggd
- GI
- Qr

Falles i plecs

- Falla indiferenciada
- Falla normal

Annexos

Annex 1. Actuacions en cas de Pandèmies

» ACTUACIONS PER A MANTENIR LA PRESTACIÓ DELS SERVEIS BÀSICS

El municipi, com a ens responsable de la prestació de tota una sèrie de serveis al ciutadà, entre els quals hi ha el servei de protecció civil, ha de preparar-se per poder garantir la continuïtat en la prestació d'aquests serveis. Com a serveis imprescindibles per al funcionament del municipi, es consideren els següents:

- **Serveis de salut, seguretat i emergències:** agrupa els serveis necessaris per a atendre la població afectada per una emergència associada a la pandèmia i en general els elements necessaris per gestionar les emergències (centres de coordinació, comunicacions...). Des del punt de vista municipal, es concreten els tipus i subtipus següents:
 - Serveis socio-sanitaris:
 - Centres socio-sanitaris de la xarxa pública i privada
 - Serveis socio-sanitaris de l'administració local (teleassistència, ...)
 - Serveis de seguretat ciutadana:
 - Seguretat privada d'edificis públics
 - Serveis de salvament, prevenció i extinció d'incendis
 - Serveis de Protecció Civil i logístics:
 - Personal de serveis de Protecció Civil

- **Subministraments bàsics i sanejament:** agrupa la producció, transport i distribució d'aigua, gas, electricitat, recursos energètics (combustibles), d'aliments de primera necessitat i medicaments. Inclou també la recollida i tractament de residus urbans i d'aigües residuals. Es concreten els tipus i subtipus següents:
 - Subministrament de recursos vitals:
 - Aigua potable
 - Aliments primera necessitat
 - Medicaments (especialment els considerats vitals en els tractaments)
 - Subministrament de recursos energètics:
 - Combustibles per a transport col·lectiu i vehicles motor (producció, distribució i subministrament, benzineres), prioritzant els operatius d'emergència.
 - Recollida i tractament de residus sòlids urbans
 - Tractament d'aigües residuals

- **Altres serveis imprescindibles pel funcionament del municipi:** engloba la resta de serveis necessaris per al desenvolupament de les activitats. Es concreten els tipus i subtipus següents:
 - Transport:
 - Xarxa d'autobusos municipals
 - Comerç
 - Administració pública i serveis d'atenció al ciutadà:
 - 010
 - Oficines d'atenció al ciutadà.
 - Altres serveis de l'administració pública.
 - Ensenyament:
 - Llars d'Infants del sistema públic i privat.
 - Serveis funeraris

Preventivament, es preveuen tota una sèrie d'actuacions que garanteixin el mínim de personal necessari per la prestació dels serveis anteriors, ja sigui de forma directa o indirecta.

- Es garanteix la vacunació d'aquell personal que faci funcions en l'àmbit de:
 - Serveis socio-sanitaris:
 - Centres socio-sanitaris de la xarxa pública
 - Serveis socio-sanitaris de l'administració local (teleassistència, ...)
 - Serveis de seguretat ciutadana:
 - Seguretat privada d'edificis públics
 - Serveis de salvament, prevenció i extinció d'incendis:
 - Bombers municipals
 - Altres serveis i cossos de prevenció i extinció d'incendis
 - Serveis de Protecció Civil i logístics:
 - Personal de serveis de Protecció Civil municipals

A més, en una situació de pandèmia, l'Ajuntament s'encarrega del seguiment de la capacitat de prestació dels diferents serveis. Per fer aquest seguiment de manera homogènia, s'estableixen els llindars següents:

- **Nivell 1:** en aquells casos en què el percentatge de treballadors disponibles permet prestar el servei en condicions de normalitat. De forma simplificada, s'assumeix que el nivell 1 es correspon amb els valors superiors al 75% de la plantilla disponible.
- **Nivell 2** o de serveis mínims: en aquells casos en què el percentatge de treballadors disponibles no permet un servei o activitat en condicions de normalitat però sí que permet mantenir una activitat de serveis mínims que cobreix especialment les franges de major demanda de servei. De forma simplificada, s'assumeix que el nivell 2 es correspon amb valors entre el 50 i el 75% de la plantilla disponible.

- **Nivell 3** o d'incapacitat en el servei: en aquells casos en què el percentatge de treballadors disponibles no permet ni tal sols condicions de serveis mínims i per tant es considera no operatiu. De forma simplificada, s'assumeix que el nivell 3 es correspon amb valors inferiors al 50% de la plantilla disponible.

La definició dels nivells tindrà en compte bàsicament el percentatge de la plantilla habitual disponible. Caldrà tenir en compte també:

- El nombre mínim de personal laboral estrictament necessari per al desenvolupament en condicions de normalitat de l'activitat, per tant, la capacitat d'acumulació de tasques.
- El personal disponible de reforç (borses de treball, suplències, ...) i la possibilitat de concentrar els períodes de descans habituals quan aquests siguin superiors als de cap de setmana (per exemple, activitats on es treballa alternativament 4 dies i es descansen 3 o similars)
- Les activitats que es poden realitzar mitjançant teletreball o que poden minimitzar la presència dels treballadors a les oficines a unes hores o dies concrets.
- Les operacions i manteniments menors que es poden suprimir per a reforçar els manteniments principals i les operacions bàsiques de l'activitat.
- La cadència, inferior a l'habitual que permeti igualment mantenir un bon servei en condicions de "quasi normalitat" (per exemple, recollida d'escombraries cada dos dies en comptes de diàriament).

Caldrà que per a aquesta valoració es tingui també en compte el potencial increment en la demanda dels serveis o activitats com a resultat de la pandèmia, especialment en tot allò relacionat amb l'àrea assistencial i d'atenció al ciutadà.

» **CHECKLIST**

A continuació s'adjunta un checklist per tal de facilitar el seguiment del grau de prestació dels serveis bàsics municipals.

El coordinador municipal de l'emergència avisarà al CECAT, quan com a conseqüència de la pandèmia, es produeixi algun canvi en el nivell d'operativitat tant en nivell ascendent com descendent.

SERVEIS IMPRESCINDIBLES PER AL FUNCIONAMENT DEL MUNICIPI	Nivell 1	Nivell 2	Nivell 3
Salut, Seguretat i Emergències			
Centres i Serveis socio-sanitaris			
Bombers			
Protecció Civil Municipal			
Subministraments Bàsics i Sanejament			
Aigua potable			
Neteja i manteniment			

Enllumenat públic			
Altres Serveis Imprescindibles per al Funcionament del Municipi			
Transport col·lectiu			
Administració Pública (diferents dels cossos de seguretat i protecció civil)			
Llars d'Infants (xarxa pública, si escau)			
Serveis Funeraris			

Per als serveis que no són responsabilitat del municipi (per exemple, el subministrament elèctric, d'aliments, etc), aquest haurà d'avisar el **CECAT** indicant la qualitat o el nivell de servei prestat i no tant la plantilla disponible atès que no depenen directament del municipi.

SERVEIS IMPRESCINDIBLES PER AL FUNCIONAMENT DEL MUNICIPI	Nivell Òptim	Nivell Serveis Mínim	Nivell Crític
Subministraments Bàsics i Sanejament			
Aliments			
Combustible (també per al transport col·lectiu, gas natural, butà, propà, gasoil calefacció,...)			
Electricitat			
Medicaments			
Altres Serveis Imprescindibles per al Funcionament del Municipi			
Comerç			
Finances (xarxa de caixes i bancs)			
Llars d'Infants (xarxa privada)			
Comunicacions (telefonía, ràdio i televisió, correu,...)			

» **ACTUACIONS A FER ALS CENTRES DE TREBALL MUNICIPALS**

De forma resumida, es destaquen les actuacions següents:

- Aplicar els procediments d'actuació en cas que es determini que existeix un cas entre el personal propi i/o entre la població del municipi.
- Utilitzar mitjans telemàtics per continuar treballant des de casa (per al personal per al qual no és imprescindible la presència física al seu lloc de treball).

- Comprovar que les dependències de l'Ajuntament tenen un bon sistema de ventilació que contribueixi a una de les mesures d'autoprotecció habituals (ventilació dels edificis).
- Formar als treballadors sobre les mesures d'higiene personal i en l'ús d'equipaments compartits (vehicles, ordinadors, telèfons, ...)
- Repartir, si s'escau en funció de les característiques de la situació, guants d'un sol ús entre el personal
- Preveure una neteja d'aquell maquinari de treball compartit (impressores, fotocopiadores,...) abans de la seva utilització per nou personal. Es llençaran els papers i guants en contenidors amb tapa que han de ser buidats i desinfectats diàriament.
- Respectar la distància mínima d'un metre durant l'atenció al públic, per evitar el contagi del virus.
- Addicionalment, per a feines fora del centre de treball on no és possible la neteja de mans amb aigua i sabó, poden utilitzar-se productes amb solució alcohòlica.
- Consultar les recomanacions adients per a contrarestar l'efecte de la pandèmia, a les pàgines web habilitades per les autoritats sanitàries.
- Consultar les recomanacions orientades a les empreses per a la planificació de les mesures d'emergència en cas de pandèmia, a la pàgina web del Departament de Treball de la Generalitat.

» **ACTUACIONS ESPECÍFIQUES AL CENTRE RECEPTOR D'ALARMES I A ALTRES CENTRES D'ATENCIÓ TELEFÒNICA**

Aquest tipus de centres de treball impliquen diferents torns de treball, de manera que el personal comparteix els mateixos equips de treball: telèfons, auricular, ordinadors... Per aquest motiu, s'estableixen recomanacions preventives addicionals, entre les que destaquen les següents:

- Repartiment, si s'escau, de guants d'un sol ús per a la neteja de l'equipament de la Sala.
- Reforçar el sistema de ventilació, assegurar l'ús personal i intransferible d'equips (emissores, telèfons, mans lliures, teclats,...) o assegurar la seva neteja abans de cada canvi de torn per evitar que quedin possibles partícules d'usuaris portadors. Les neteges poden ser amb papers humits amb solucions alcohòliques. Es llençaran els papers i guants en contenidors amb tapa que han de ser buidats i desinfectats diàriament.
- Una estona abans del canvi de guàrdia es podrien fer les següents actuacions a la Sala:
 - Si és possible, desviar el telèfon a alguna sala adjacent que serveixi de sala intermèdia entre l'entrada i la sortida a la sala principal.
 - Realitzar la neteja de la sala i ventilar-la (obrir finestres, activar ventiladors al màxim, etc.) (Les persones que finalitzen la guàrdia ja no tornen a entrar a la sala, es deixa tot apuntat al registre d'incidències o en algun mitjà similar i es marxa; desviant altre cop el telèfon a la sala abans de sortir)
 - Els relleus entren directament a la sala annexa a la sala principal.
 - Tant el personal sortint com el personal entrant passa a rentar-se les mans amb aigua i sabó a la sortida i entrada a la sala. També cada cop que s'entri o se surti de la sala per

períodes de descans curts o per necessitats higièniques, es procedirà al rentat de mans amb aigua i sabó.

- Mentre duri la possibilitat de contagi, dinar o sopar a zones no comunes. Caldrà rentar els recipients i utensilis utilitzats en el moment que es facin servir i deixar la porta oberta perquè es ventili.

Annex 2. Procediments operatius

1. MODEL DE DECLARACIÓ FORMAL DE SITUACIÓ DE PRE-ALERTA DEL PLA D'ACTUACIÓ MUNICIPAL PER

NOTIFICACIÓ DE COMUNICACIÓ DE SITUACIÓ DE **PRE-ALERTA DEL PLA DE PROTECCIÓ CIVIL MUNICIPAL PER**.....

(*enviar-ho al CECAT per correu electrònic a cecat@gencat.cat*)

....., alcalde/alcaldessa
de/d', pels poders que tinc,

DECLARO:

LA SITUACIÓ DE PRE-ALERTA del Pla de protecció civil municipal, a causa de/d'

Les mesures previstes són:

-
-

.....

Alcalde/Alcaldessa

....., de/d' de 201

2. MODEL DE DECLARACIÓ FORMAL D'ACTIVACIÓ I DESACTIVACIÓ DEL PLA DE PROTECCIÓ CIVIL MUNICIPAL PER EN ALERTA/EMERGÈNCIA

NOTIFICACIÓ D'ACTIVACIÓ PLA DE PROTECCIÓ CIVIL MUNICIPAL EN **ALERTA**

(*enviar-ho al CECAT per correu electrònic a cecat@gencat.cat*)

....., alcalde/alcaldessa
de/d', pels poders que tinc,

DECLARO:

ACTIVAT el Pla de protecció civil municipal, a causa de/d'
CONSTITUÏT el **Comitè d'Emergències**.

Les mesures previstes són:

-
-

.....

Alcalde/Alcaldessa

....., de/d' de 201

NOTIFICACIÓ D'ACTIVACIÓ DEL PLA DE PROTECCIÓ CIVIL MUNICIPAL EN EMERGÈNCIA

(enviar-ho al **CECAT** per correu electrònic a cecat@gencat.cat)

....., alcalde/alcaldessa
de/d', pels poders que tinc,

DECLARO:

ACTIVAT el Pla de protecció civil municipal, a causa de/d'

CONSTITUÏT el **Comitè d'Emergències**.

Les mesures previstes són:

-
-

.....
Alcalde/Alcaldessa

....., de/d' de 201

NOTIFICACIÓ DE DESACTIVACIÓ DEL PLA DE PROTECCIÓ CIVIL MUNICIPAL

(enviar-ho al **CECAT** per correu electrònic a cecat@gencat.cat)

....., alcalde/alcaldessa
de/d', pels poders que tinc, ja que ha desaparegut tot el risc,

DECLARO:

DISSOLT el **Comitè d'Emergències**.

DESACTIVAT el Pla de protecció civil municipal, a causa de/d',
i la tornada a la normalitat.

.....
Alcalde/Alcaldessa

....., de/d' de 201

2.MODEL DE BAN AMB UNA ORDRE D'EVACUACIÓ O DE CONFINAMENT**BAN – ORDRE D'EVACUACIÓ**

L'Ajuntament comunica que s'ha d'evacuar la zona compresa:.....(especifiqueu el nom dels carrers / les zones).....
 Seguiu les següents instruccions:

- Aneu amb els vostres vehicles a..... (especifiqueu el trajecte o la ruta a seguir, si cal).....
- Si no teniu un mitjà de transport propi, aneu a.....(especifiqueu l'adreça).....
- Agafeu només el que sigui imprescindible (la documentació; la medicació, si en preneu; diners...). Si aneu carregats, l'evacuació no podrà ser tan ràpida i àgil com cal.

BAN – ORDRE DE CONFINAMENT

L'Ajuntament comunica que la població, barriada, ha de quedar-se confinada o tancada a casa seva. Seguiu les següents instruccions:

- Tanqueu-vos a casa vostra; si sou al carrer, tanqueu-vos a l'edifici més pròxim.
- Tanqueu les portes i les finestres.
- Pareu els sistemes de ventilació i climatització.
- Escolteu la ràdio: us anirem informant de la situació.
- No sortiu de casa fins que us ho diguem nosaltres.

3.MODEL DE COMUNICAT D'AVÍS D'EVACUACIÓ O DE CONFINAMENT**COMUNICAT D'EVACUACIÓ**

ATENCIÓ, ATENCIÓ: L'Ajuntament comunica que cal evacuar aquesta zona. Seguiu les següents instruccions:

- Aneu, amb els vostres vehicles, a
- Si no teniu cap mitjà de transport, aneu a, on us recollirem.
- Tanqueu bé les portes, les finestres i les persianes.

A, podreu esperar fins que hagi passat el risc. Us mantindrem informats

COMUNICAT DE CONFINAMENT

ATENCIÓ, ATENCIÓ: L'Ajuntament comunica a la població, barriada.....que ha de quedar-se confinada o tancada a casa seva. Seguiu les següents instruccions:

- Tanqueu-vos a casa vostra, si sou al carrer a l'edifici més pròxim
- Tanqueu les portes i les finestres
- Pareu el sistemes de ventilació i climatització
- Escolteu la ràdio: us anirem informant de la situació.

- No sortiu de casa fins que us ho diguem nosaltres.

Annex 3. Model full de registre d'evacuats

<i>FULL DE REGISTRE</i>		
<i>Centre de recepció:</i>		<i>Data</i>
<i>Cognoms i nom</i>	<i>Adreça</i>	<i>Telèfon</i>

Annex 4. Model full de registre de voluntaris ocasionals

FULL DE REGISTRE DE VOLUNTARIS OCASIONALS							
Dades personal			Destinació			Relleu	
Nom i cognoms	Adreça	Telèfon	Lloc	Dia	Hora	Dia	Hora

Annex 5. Organigrama

ORGANIGRAMA DUPROCIM ESPINELVES 2018

PAM
Pla d'Actuació Municipal

GABINET D'INFORMACIÓ

Joan Manuel Claveria (Cap) xxx xxx xxx
Ariadna Cabanas (suplent) xxx xxx xxx

DIRECTOR DEL PLA

Joan Manuel Claveria (Cap) xxx xxx xxx
Eduard Diaz Manso (suplent) xxx xxx xxx

REPRESENTANT DEL PLA

Albert Trabal Campdelacreu (Cap) xxx xxx xxx
Tècnic Consell Comarcal d'Osona xxx xxx xxx

GRUP AVALUADOR SÍSMIC (Activació en cas de Sisme)

Jaume Hernandez (Arquitecte) xxx xxx xxx

COORDINADOR

Coordinador: **Ariadna Cabanas** xxx xxx xxx
Eduard Diaz (suplent) xxx xxx xxx

CONSELL ASSESSOR

INTERVENCIÓ

Cap: **Eduard Díaz** xxx xxx xxx
Suplent: **J. Manuel Claveria** xxx xxx xxx

ORDRE I AVISOS POBLACIÓ

Cap: **J. Manuel Claveria** xxx xxx xxx
Suplent: **Eduard Diaz** xxx xxx xxx

SANITARI

NO ES CONSTITUEIX

LOGISTIC I ACOLLIDA

Cap: **J. Manuel Claveria** xxx xxx xxx
Suplent: **Eduard Diaz** xxx xxx xxx

GRUPS ACTUANTS

GRUP INTERVENCIÓ

ADF: **Eduard Díaz** xxx xxx xxx

GRUP ORDRE I AVISOS POBLACIÓ

Lluís Giralt (Brigada) xxx xxx xxx
Ariadna Cabanas xxx xxx xxx

GRUP SANITARI

NO ES CONSTITUEIX

GRUP LOGISTIC I ACOLLIDA

Lluís Giralt xxx xxx xxx
Marta Pratsobrero xxx xxx xxx
Albert Riber xxx xxx xxx

Mitjans particulars:
Joaquim Tortadès xxx xxx xxx
Josep Masferrer Riera xxx xxx xxx

Annex 6. Taula Elements vulnerables

LOCALITZACIÓ			NOM	RISCOS ESPECIALS				RISC TERRITORIAL	POBLACIÓ AFECTADA	DADES DE CONTACTE		
CODI	UTM X	UTM Y	Nom de l'Element Vulnerable	TRANSCAT	INFOCAT	NEUCAT	SISMICAT	PANDÈMIES	Núm. Persones	Adreça	Telèfon	Sector
EV1	451915	4635495	Escola del Bosc d'Espinelves	X		X	X	X	---	Carrer de les Escoles, 21	681 334 405	Nucli urbà
EV2	452624	4635758	Can Serrallonga		X				5	Mas Serrallonga	931 038 013 656 316 337	Disseminat
EV3	452326	4634478	Càmping la Balma		X				---	C-25 Sortida 202	938 849 102	Disseminat
EV4	451916	4635494	Poliesportiu				X		---	Carrer de les Escoles, 23	938 849 230	Nucli urbà
EV5	450386	4636246	La Rovira d'Avall	X	X			X		Ctra GIV5441 km2	931 038 005 691 408 373	Disseminat
EV6	450769	4635579	La Caseta	X					5	Joaquim Tortadès	938 848 161	Disseminat
EV7	451121	4635507	Masjoan	X					4	Ramon Masferrer	616 275 090	Disseminat
EV8	451280	4635335	Mesalís	X					2 al cap de setmana	Magda Masferrer	616 815 484	Disseminat
EV9	451808	4635057	Cal Paraire	X					Deshabitada	Joan Munmany Godayol	938 862 669	Disseminat
EV10	451859	4635025	Cal Roder	X					2 al cap de setmana	Carme Bayés (càmping la Balma)	938 849 102	Disseminat
EV11	451918	4634489	La Serra	X					En ruïnes	Miquel Ninou	935 686 622	Disseminat
EV12	452169	4634930	Salou	X					2 al cap de setmana	Carme Bayés (càmping la Balma)	938 849 102	Disseminat
EV13	452342	4634626	La Balma	X					2	Carme Bayés (càmping la Balma)	938 849 102	Disseminat
EV14	452058	4634478	Molí de Dalt	X					En ruïnes	Miquel Ninou	935 686 622	Disseminat
EV15	452236	4633974	Can Botifarra	X					4 al cap de setmana	Llorens Civil	610 568 909	Disseminat
EV16	452205	4633906	Cal Fill Únic	X					3	Angela Godayol Argañas	938 848 077	Disseminat

EV17	452270	4633926	Can Valentí	X					En ruïnes	Mercè Solarich	608 169 164	Disseminat
EV18	452273	4633860	Can Bodoi	X					1	Miquel Serrat	938 849 086	Disseminat
EV19	452311	4633826	Cal Xicot	X					Deshabitada	---	699 848 734 934 535 047	Disseminat
EV20	451819	4634374	Aigua del Montseny, SA	X								Disseminat

Annex 6. Descripció dels codis de la capa Geologia del Mapa de Sismes

CODI	DESCRIPCIÓ
Fap	Dics d'aprites, pegmatites, leucogranits porfírics i pòrfirs leucogranítics. Carbonífer-Permià.
Fgd	Filons de pòrfirs granodiorítics. Carbonífer-Permià.
Fgf	Filons de pòrfirs granítics de feldspat alcalí - microsienita. Carbonífer-Permià.
Fgfm	Filons de granòfirs, felsòfirs i microgranits. Carbonífer-Permià.
Fmm	Filons de pòrfirs monzonítics a monzonosienítics. Carbonífer-Permià.
Fpg	Pòrfirs granítics. Carbonífer-Permià.
Ggd	Granodiorites i granits alcalins. Carbonífer-Permià.
Gl	Leucogranits. Carbonífer-Permià.
Qr	Dipòsits dels llits actuals de les rieres i dels torrents. Holocè.