

Núm. 47 | Novembre 2022 | Preu 3 euros



EL FAR D'EMPORDÀ

Revista d'El Far d'Empordà





HORARIS DE SERVEIS

AJUNTAMENT

Obert cada dia de dilluns a divendres de 10 a 13.30 h

I dimarts a la tarda de 15 a 17.30 h.

Podeu trucar per concertar cita prèvia a hores convingudes.

SERVEIS SOCIALS

Treballadora social

Educadora social

Trucar de dilluns a divendres de 8.30 a 14.30 h.

SERVEI D'URBANISME

Arquitecta municipal.

Demander cita prèvia a l'Ajuntament.

JUTJAT DE PAU

Jutgessa de Pau.

Demander cita prèvia a l'Ajuntament.

RECOLLIDA DE MOBLES, TRASTOS VELS I RESTES VEGETALS

A la depuradora municipal els dissabtes de 8 a 14 h.

CORREUS

Horari d'atenció al públic:

De dilluns a divendres de 13 a 13.30 h.

Oficina de Correus de Vilamalla.

ESCOLA

Horari acadèmic: De 9 a 12.30 h i de 15 a 16.30 h.

CASAL DE LA GENT GRAN

De dilluns a divendres de 15 a 19 h.

CONSULTORI MÈDIC

Metge: **Dr. Pedro Aparicio**

Infermera: **Dolors Golobardes**

Dimercres de 8 a 13 h. Per

demander hora de visita

programada i receptes, trucar al 93 326 89 01

o per internet programació de visites.gencat (cal tenir la targeta sanitària a mà). També podeu

trucar al dispensari del Far i als

dels pobles adjunts en horari de

visita. Laborables fora dels horaris

d'atenció, podeu contactar amb el

CAP Josep de Masdevall o trucar

al 112 per emergències. Festius

i caps de setmana podeu trucar

al 112 per emergències o anar a

l'Hospital de Figueres.

MISSES

Consultar horaris a l'Església de

Sant Martí, a l'Ajuntament, al casal

de la gent gran i xarxes socials del

poble.

TELÈFONS

Ajuntament972 51 11 08

Fax.....972 67 36 05

Serveis socials.....972 52 20 00

Dispensaris Municipals:

Far d'Empordà.....972 502 905

Fortià.....972 53 41 88

Vila-sacra.....972 50 56 53

Riumors972 53 42 72

Escola.....972 67 00 88

Casal de la Gent Gran.....972 50 29 05

Mossèn Carles Sánchez.....609 57 13 82

Mossos Esquadra.....112

Policia Nacional091

Policia Nacional (Figueres) ...972 67 75 60

Guàrdia Urbana (Figueres) ...972 51 01 11

Bombers112

Creu Roja (Figueres)972 67 29 39

Emergències112

CAP Ernest Lluch972 67 76 31

CAP Josep de Masdevall972 50 23 64

Servei cita prèvia CAP93 326 89 01

Hospital de Figueres972 50 14 00

Clínica Santa Creu.....972 50 36 50

Hospital Dr. J. Trueta.....972 94 02 00

Protecció civil972 50 11 90

Consell Comarcal Alt Empordà 972 50 30 88

Renfe (Figueres).....912 320 320

Estació autobús (Figueres) ...972 67 33 54

Diputació Girona972 18 50 00

AUTOBÚS ESCOLAR E.S.O. I.E.S. CENDRASSOS 2022/2023. Sortida: El Far 7.50 h - Arribada: 15 h

FESTES LOCALS DEL FAR D'EMPORDÀ

Festa d'hivern: Cap de setmana més proper a Sant Martí (11 de novembre)

Festa d'estiu: Durant el mes de juliol o agost.

HORARIS SARFA

	400	400	400	400	400	400		400	400	400	400	400	400
Figueres (estació)	08.00	09.00	13.30	17.30	18.30	20.15	Torroella de Montgrí	06.25	07.25	12.10	14.40	17.10	18.55
El Far d'Empordà	08.10	09.10	13.40	17.40	18.40	20.25	Ullà	06.30	07.30	12.15	14.45	17.15	19.00
Fortià	08.14	09.14	13.44	17.44	18.44	20.29	Bellcaire d'Empordà	06.35	07.35	12.20	14.50	17.20	19.05
Riumors	08.17	09.17	13.47	17.47	18.47	20.32	L'Escala	06.45	07.45	12.30	15.00	17.30	19.15
La Bomba	08.20	09.20	13.50	17.50	18.50	20.35	Viladamat	06.55	07.55	12.40	15.10	17.40	19.25
Vilamacolum	08.25	09.25	13.55	17.55	18.55	20.40	L'Armentera	07.00	08.00	12.45	15.15	17.45	19.30
Vilacolum	08.30	09.30	14.00	18.00	19.00	20.45	St. Pere Pescador	07.05	08.05	12.50	15.20	17.50	19.35
Torroella de Fluvià	08.35	09.35	14.05	18.05	19.05	20.50	Torroella de Fluvià	07.10	08.10	12.55	15.25	17.55	19.40
St. Pere Pescador	08.40	09.40	14.10	18.10	19.10	20.55	Vilacolum	07.15	08.15	13.00	15.30	18.00	19.45
L'Armentera	08.45	09.45	14.15	18.15	19.15	21.00	Vilamacolum	07.20	08.20	13.05	15.35	18.05	19.50
Viladamat	08.50	09.50	14.20	18.20	19.20	21.05	La Bomba	07.25	08.25	13.10	15.40	18.10	19.55
L'Escala	09.00	10.00	14.30	18.30	19.30	21.15	Riumors	07.28	08.28	13.13	15.43	18.13	19.58
Bellcaire d'Empordà	09.10	10.10	14.40	18.40	19.40	21.25	Fortià	07.31	08.31	13.16	15.46	18.16	20.01
Ullà	09.15	10.15	14.45	18.45	19.45	21.30	El Far d'Empordà	07.35	08.35	13.20	15.50	18.20	20.05
Torroella de Montgrí	09.20	10.20	14.50	18.50	19.50	21.35	Figueres (estació)	07.45	08.45	13.30	16.00	18.30	20.15

Diaris - de dilluns a diumenge

Sumari

Horaris de serveis, telèfons	2
Sumari i editorial	3
L'Ajuntament informa	4
L'escola	8
Els diners espoliats per Franco al Far	16
Passeig naturalista pel Codolar del Riu Manol	18
Maria Tell i Duñach	21
Els Casal de la Gent Gran	23
La nostra experiència al casal d'avis	26
Noms, renoms i malnoms de les cases d'El Far d'Empordà	27
Aprendre català amb el casal d'avis	33
El Far d'Empordà un mirador del paisatge	35
La Merche i en Manolo	38
De Sucre a El Far d'Empordà	41
El Galindó	43
Josep Marsal	45
L'elfarenc Guillem Teixidor, amo de l'àrea	47
Carnestoltes 2022	48
Prevenió de maltractaments a les persones grans Asseure's i reflexionar	50
54	
Biografia d'en Sarko, un gos excepcional	55
El nostre lloc preferit i altres coses del nostre poble El foc al llarg de la història	59
60	
Els mètodes d'extinció d'incendis	64
El pelegrinatge de la Verge de Fàtima	66
La lluna del cérvol	67
Els Karez	68
La mirada grega. Natura i paisatge en els clàssics..	71
Llibres i història	72
El passat ben present	73
Rubik	74
Falcions	75
La història del meu gos Bobby	77
Sèries per entretenir-se	78
El Llibre de família	80
I tu, com ho dius?	82
Ballem country	83
Passat i present	84
El Far Actiu. Activitats	85
Receptes	90
Entreteniments	92
Programa de la festa	95

PORTADA: Imatge cedida per Lluís Roura
CONTRAPORTADA: Imatge cedida per Xavier Puigdevall
EDITA I PATROCINA: Ajuntament El Far d'Empordà
IMPRIMEIX: Impremta Pagès

EDITORIAL

Sempre és un motiu de satisfacció poder presentar, un any més, la revista del nostre poble. Una revista amb un llarg recorregut a través de dècades copsant i donant fe de les principals activitats que han regit l'any. Si repassem cadascuna d'elles ens adonarem que tenen la qualitat de retrocedir en el temps per recordar a gent que ja no és amb nosaltres o activitats que actualment han desaparegut. Enguany us adonareu que hem recuperat el pols de bona part de les activitats que es feien abans de la pandèmia, per tant, a l'apartat dedicat en aquest sentit hi trobareu tot el ventall que la comissió de festes, l'àrea de cultura de l'Ajuntament, l'escola i el Casal de la Gent Gran han desplegat des de l'últim Sant Martí.

Fa pocs mesos hem encetat els Berenars Literaris que fomenten la lectura i el descobriment d'escriptors/es de casa nostra i de més enllà. També s'han recuperat les classes de Country a la sala, el sopar a la fresca durant la festa d'estiu, el dinar de germanor dedicat a la gent gran... Som conscients que una parada com la de la pandèmia ens ha afectat no només a nivell sanitari. Ha estat una frenada en sec i és evident que tornar a engegar, sovint és més lent del que a tots ens agradaria. També hi trobareu articles més científics o de caire més popular que ens esperonen a descobrir aspectes ben diversos.

La revista que us presentem a continuació pretén evidenciar els actes més rellevants d'aquest any de "tornada a la normalitat". Escriure, relatar, dibuixar o deixar constància del pas del temps sobre paper és també un exercici d'aixecar acta d'un temps. Fem de la nostra revista un espai per plasmar la vida diària del nostre poble per tal que d'aquí a uns anys puguem recuperar part de la nostra història local.

Recordem que la revista es reserva el dret de corregir els escrits, tant a nivell ortogràfic com gramatical, i a publicar-los en un número concret o bé el següent, en funció de l'espai disponible i de la data de lliurament.

Bon Sant Martí!

La comissió redactora de la revista

Amb el suport de:



Ajuntament
El Far d'Empordà



Diputació de Girona



L'AJUNTAMENT INFORMA

La crisi sanitària de la COVID-19 ha suposat uns anys complicats que han repercutit en el dia a dia del poble i de l'Ajuntament. Amb la tornada a la nova normalitat se seguirà treballant per donar impuls a projectes que permetin avançar i millorar cap al poble que tots volem, un poble que prioritzi al vianant reduint el pas de vehicles i amb més zones verdes. Això es pretén aconseguir amb els dos vials per a vianants que donaran la volta al poble, enllaçant el nucli, l'Oliva i el Logis, i la futura variant.

A continuació us informem de les actuacions més significatives que s'han dut a terme aquest darrer any.

Recepció 2a fase de les obres d'urbanització del Polígon Industrial Logis Empordà

El polígon industrial LOGIS Empordà situat al Far d'Empordà és el gran centre per a la logística i la distribució del nord de Catalunya, amb una clara vocació transfronterera i forma part d'un gran hub logístic del Far – Vilamalla, que incorpora l'actual estació intermodal de Vilamalla, amb capacitat per gestionar mercaderia ferroviària conteneritzada, frigorífics, granel i automòbils.

En un àmbit de 73 ha, ja es va urbanitzar una primera fase amb 21 ha, en la qual es van instal·lar les primeres empreses i ara s'ha recepcionat la segona fase d'urbanització, que permet la ubica-

ció d'empreses que requereixin parcel·les amb una superfície superior als 150.000 m² i naus de 100.000 m².

Actualment ja hi ha instal·lada l'empresa logística de grans dimensions Amazon. L'empresa pública CIMALSA, que gestiona el Logis Empordà, està treballant per a la seva promoció i prioritant el seu desenvolupament.

Participació en el programa Treball i Formació 2022 del CCAE

Amb l'objectiu de donar una nova oportunitat a persones en situació d'atur i amb dificultats per a la seva inserció laboral, l'Ajuntament participa en el programa Treball i Formació 2022, pel qual el Consell Comarcal de l'Alt Empordà ha destinat un participant al Far d'Empordà per tal de dur a terme una experiència laboral amb acompanyament a la inserció. El participant du a terme tasques d'interès social i utilitat pública relacionades amb la jardineria i el manteniment.

Il·luminació de la pista esportiva

S'han instal·lat nous projectors de llum a la pista esportiva per tal que la ciutadania pugui fer servir aquest espai en moments amb poca llum solar. Aquesta actuació tindrà un major impacte durant els mesos d'hivern, permetent millorar l'espai esportiu incrementant el temps d'ús i la seguretat.



Habilitació de pàrquing temporal

Aquest any 2022 s'estan portant a terme diverses obres al municipi, un dels motius pels quals s'ha habilitat un pàrquing temporal entre el c/ Centre i el c/ Vila-Sacra. Aquest pàrquing té capacitat per un nombre elevat de vehicles, i s'ha dotat d'una àrea d'aportació completa d'aportació de residus i d'una escala per donar accés directe al c/ Pau Casals i a l'Escola.



Adquisició de les finques del c/ Processó, 6 i c/ Pau Casals, 3

S'han adquirit dues finques, la primera d'elles situada al c/ Processó, 6. Es tracta de la parcel·la contigua al Casal de la Gent Gran i Dispensari mèdic. L'objectiu d'aquesta compra és millorar l'accessibilitat als carrers Processó i Tramuntana, així com a l'edifici municipal, prioritzant la comoditat dels vianants i eliminant barreres arquitectòniques, permetent un accés fàcil i segur a la zona alta del municipi. Alhora també suposarà una millora estètica i visual.

També s'ha procedit a adquirir la finca del c/ Pau Casals, 3, situada al final del carrer, entre l'Escola i el Parc infantil, amb la finalitat de donar-li un ús públic i millorar l'espai en termes de funcionalitat, comoditat i accessibilitat.

Ampliació del sistema de videovigilància de seguretat ciutadana

L'any 2018 es van instal·lar càmeres de videovigilància en determinats punts del municipi, per tal

de disposar d'informació sobre els accessos d'entrada al nucli de població i al polígon Logis Empordà on hi ha una gran afluència de vehicles, i a la zona de la muralla i l'Església, zones d'especial protecció històrica. Aquesta iniciativa pretenia millorar els usos comuns, resoldre incidències i algunes queixes de veïns.

Des de la seva instal·lació, s'ha detectat un risc raonable per la seguretat pública, amb un augment d'incidències de trànsit, regulació i civisme. Per aquest motiu s'ha dut a terme l'ampliació del sistema de videovigilància a tot el municipi, amb l'objectiu d'assegurar la convivència ciutadana, la utilització pacífica de les vies i espais públics i el seu ús, en cas de necessitat, per part dels cossos i forces de seguretat. L'ampliació consisteix en la posada en marxa d'un total de 26 càmeres.



Dinamització del Parc Urbà i els Itineraris Saludables

Com cada any, l'Organisme de Salut Pública de la Diputació de Girona, DIPSALUT, en col·laboració amb l'Ajuntament, ofereix sessions d'exercici físic cada dimarts de 9 a 10 h del matí, al Parc de Salut situat al veïnat de l'Oliva. Els objectius són facilitar que les persones coneguin i valorin els beneficis de l'exercici físic per la salut, crear nous espais



de socialització i afavorir la dinamització d'aquests espais per tal que puguin ser utilitzats de forma habitual.

Aquestes sessions estan dirigides per professionals que, a més de donar pautes per a un ús correcte dels parcs i les xarxes, treballen per incrementar les habilitats per la vida i el control que les persones tenen sobre la seva salut.



Adequació dels camins de vianants de l'Oliva i de Siurana

Els projectes d'adequació dels camins de vianants de l'Oliva i Siurana es troben en fase d'execució. El desenvolupament d'aquests projectes permetrà als vianants realitzar la volta al poble, connectant el nucli i l'Oliva en un entorn més segur, il·luminat i independent del trànsit rodat.

Projecte d'il·luminació de l'Església de Sant Martí

S'està elaborant el projecte d'il·luminació de l'Església de Sant Martí, que té com a doble objectiu la il·luminació sostenible mitjançant tecnologia LED, i la correcta lectura del monument. Aquesta actuació pot optar a les subvencions per a l'execució d'obres de restauració i consolidació d'immobles de notable valor cultural que atorga el

Departament de Cultura, al tractar-se d'una obra declarada bé cultural d'interès nacional.



Projecte d'asfaltatge de la carretera de Vilatenim

La carretera del Far d'Empordà a Vilatenim és un vial molt utilitzat tant per la gent del nostre poble com per altres vehicles de pas. Aquesta intensitat d'ús ha provocat un cert desgast i irregularitats en el vial, pel que es pretén dur a terme obres d'asfaltatge per a la seva correcta conservació i manteniment. Actualment s'està treballant en l'elaboració del projecte.

Ampliació de la dedicació de la Secretaria de l'Ajuntament

Fins el 2021 aquest Ajuntament tenia concedit per la Diputació de Girona el servei d'assistència tècnica en Secretaria Intervenció, amb motiu de l'exempció de l'obligació de mantenir aquest lloc de treball. La dedicació per part del Servei d'Assistència Tècnica als Municipis era de 5 hores setmanals.

L'any 2021, amb motiu de l'increment de pressupost i l'estudi de l'increment de volum del número d'expedients tramitats, es va crear el lloc de treball

de Secretaria Intervenció, amb la finalitat d'aconseguir una millor eficiència i racionalitat dels recursos. Actualment aquest lloc de treball es troba ocupat per l'actual Secretària Interventora, amb una dedicació del 100% de la jornada, el que contribueix a millorar la gestió dels recursos i tramitació d'expedients de l'Ajuntament.

Aprovació dels protocols per l'assetjament psicològic, moral o *mobbing*, i per l'assetjament sexual o per raó de gènere

Estudis i legislacions coincideixen a assenyalar que l'instrument més eficaç de tutela és la prevenció i la intervenció en els estadis més inicials d'aquestes situacions dins la mateixa corporació, ja que les dificultats que comporta la protecció a posteriori davant els actes i conductes d'assetjament són greus i nombroses, i sobretot els efectes que tenen per la salut de les persones que les pateixen.

Per aquest motiu el passat mes de juny l'Ajuntament va aprovar els protocols per l'assetjament psicològic, moral o *mobbing*, i per l'assetjament sexual o per raó de gènere.



Presentació de sol·licitud per la convocatòria d'ajuts DUS 5000 dels fons europeus Next Generation

El passat 18 de maig de 2022 es va sol·licitar subvenció per al programa d'ajudes per a inversions a projectes singulars locals d'energia neta en municipis de repte demogràfic (programa DUS 5000),

en el marc del Programa de Regeneració i Repte Demogràfic del Pla de Recuperació, Transformació i Resiliència. Aquestes ajudes poden arribar al 100% del cost sol·licitat i són compatibles amb altres subvencions com el Pla d'Obres.

L'objectiu és desplegar al municipi actuacions encaminades a afavorir la mobilitat sostenible, una de les mesures elegibles del DUS 5000. En concret s'ha sol·licitat subvenció per 5 actuacions, que en total suposen un cost elegible d'1.019.462,57 euros (IVA inclòs), i que consisteixen en la peatonalització dels carrers Nou, Font i Oliva amb aparcament dissuasiu, l'aparcament i la zona verda del Centre d'Estudi i Interpretació del Paisatge, la construcció del camí de vianants entre el nucli de l'Oliva i el Camí de Siurana, la renovació de la flota municipal de vehicles (substitució per vehicle elèctric) i instal·lació d'un punt de recàrrega elèctric municipal.



L'AJUNTAMENT QUEDA A LA VOSTRA DISPOSICIÓ I US DESITGEM A TOTS MOLT BONA FESTA DE SANT MARTÍ!



L'ESCOLA

ELS GRUPS DE L'ESCOLA CURS 2022-2023

Us presentem els grups d'alumnes que aplega l'escola EL FAR D'EMPORDÀ durant el curs escolar 2022-2023.

BARRUFETS



Som en Cándido,
en Manuel, l'Alba,
la Gala, la Lluïsa, l'Oriol,
l'Helena, l'Orlina, en Nil,
l'Artur i en Lluc amb la
senyoreta Alba i l'Eva.

PICAPEDRA

Som en Josep, la Keyla,
la Martina, en Kai,
l'Indira, l'Enrique, l'Otger,
l'Abril, la Maria, l'Elna,
la Berta, l'Aniol,
en Nil i l'Arnau
amb la senyoreta Noemi.



BUSCANT A NEMO

Som la Judit, l'Aina, la Marta, en Ferran, en Roc, en Nikolay i la Isabella amb la senyoreta Raquel.



XARLOT

Som la Lia, l'Hugo, la Clara, la M. Carmen, la Nora, l'Arnau, la Jana, la Yasmine i la Queralt amb la senyoreta Rosa M.



FAMÍLIA ADDAMS

Som l'Àlex, la Berta B., la Mia, la Mariana, la Blanca, la Isona, la Valentina, la Jana, la Berta C., en Guillem, la Núria, l'Ona i l'Alba amb les senyoretetes Anna M i Helena.



EMOJIS



Som la Gala, en Nil,
en Pau M., la Cèlia, la Lia,
l'Abril B., l'Abril M.,
la Sara M., la Dinya,
la Vera, la Carmen, l'Arnau,
en Marc, en Pau G.,
la Exell, en Martí,
la Sara O., en Ferran,
l'Àngel i en Quim
amb la senyoreta Laura.

HARRY POTTER

Som la Gemma, la Gina,
la Marina, la Sara,
en Felip, en Ricard,
en Julià, l'Oriol, l'Iris,
la Mar, la Laia, en Didac,
en Martí i en Biel
amb la senyoreta Zoila.



STAR WARS

Som la Naia, la Júlia,
la Paula, en Javier,
en Dani, en Jan S.,
en Xavi, l'Igor, en Martí,
en Jan P. i en Pol
amb la senyoreta Elisabet.



ELS NOSTRES ESPAIS NATURALS

PROJECTE INTERDISCIPLINARI D'ESCOLA

Aquest curs escolar, hem centrat el nostre interès en els espais naturals que ens envolten. La comarca de l'Alt Empordà té una riquesa paisatgística extraordinària i, aprofitant que tenim un dels miradors de la plana ubicat al costat de l'església, hem dedicat bona part de la descoberta de l'entorn a fixar-nos en el relleu, els accidents geogràfics i a la varietat natural que ens ofereix el nostre territori més proper.



Els alumnes de Cicle Inicial s'han endinsat en la interpretació dels mapes, han trepitjat el territori i han dissenyat alguna ruta itinerària amb les noves tecnologies per descobrir el patrimoni cultural i paisatgístic de zones del municipi. Han sortit durant el curs per observar des del mirador la plana i la serra de l'Albera, coincidint amb els dos noms de les aules. També han fet sortides fins l'estany de Fonolledes per resseguir alguns dels recs importants que regaven aquest sector en temps dels nostres avis o fins el rentador, coincidint amb el centenari de la seva construcció.



Els alumnes de tercer han centrat el seu estudi en la costa i els paisatges marítims, la seva fauna i flora. Els alumnes de quart han concretat el seu treball en les zones d'Aiguamolls. La sortida amb vaixell a les Illes Medes i la visita al museu marítim de l'Escala han estat el complement ideal per visionar part dels continguts treballats a l'aula. Altres activitats lligades al projecte interdisciplinari han girat entorn a la conservació dels espais marítims, a la neteja de la nostra costa i a la conscienciació de protegir la biodiversitat marítima.



A Educació Infantil, hem treballat diferents aspectes relacionats amb el bosc i els quatre elements: terra, aire, aigua i foc. Hem aprofitat l'erupció del volcà de la Palma per treballar el foc, hem descobert els estats de l'aigua, hem fet un tastet de diferents ecosistemes, hem observat el creixement de les plantes...



A Cicle Superior hem treballat les característiques intrínseques de cada parc, la seva delimitació, orígens i posada en marxa, la relació de l'home amb els parcs, les transformacions que han sofert al llarg dels anys, la diversitat dels ecosistemes i hàbitats que s'hi poden trobar, la conservació actual...



Tant l'ambientació com la decoració de l'aula i de les portes han estat enfocades a materialitzar alguns aspectes dels espais naturals: a P3, el Bosc, a P4 i P5, els Quatre Elements, a 1r, l'Albera, a 2n, la Plana, a 3r, la Costa, a 4t els Aiguamolls i a Cicle Superior els Parcs Naturals.

CONCURS DE MANUALITATS DE FRUITS I FRUITES DE TARDOR

Aquest curs escolar hem tornat a reprendre algunes activitats que havien estat frenades amb la pandèmia. Coincidint amb la celebració de la Castanyada vam organitzar el concurs de manualitats fetes amb fruits i fruites de tardor. L'exposició, muntada a la biblioteca escolar va posar en evidència un fantàstic ventall de possibilitats d'originals creacions que van despertar l'admiració del públic assistent. Aquesta activitat es fa conjuntament amb la família, amb fruits i fruites de tardor que els/les alumnes i les famílies preparen a casa seva. Enguany han participat gairebé una seixantena d'alumnes amb creacions verdaderament originals, elaborades i molt sorprenents. És realment impressionant veure com vola la imaginació i d'unes senzilles fruites en surten tot d'animalons, personatges, es creen ambients tardorencs i s'inventen un munt de situacions. Finalment, es van entregar uns premis, segons les votacions de l'alumnat.



MESUREM LA TERRA. UN PROJECTE D'ÀMBIT INTERNACIONAL

Fa anys, part del claustre de mestres de l'escola va viatjar a l'Institut de Astrofísica de Canarias (IAC) gràcies a la coneixença del doctor Pere Lluís Pallé. D'aquella feta va quedar la col·laboració pedagògica amb l'escola del Far i, des de llavors, hem realitzat algunes activitats conjuntes amb els nostres alumnes. Enguany, el doctor astrofísic per la Universitat de La Laguna, Antonio Effer-Darwich, ens va proposar formar part d'un projecte de medició de la Terra a partir de la triangulació d'aquesta, juntament amb la Universitat d'Abu Simbel, d'Egipte i la Universitat de La Laguna, de les Canàries.

La idea fonamental partia del mètode que havia utilitzat el matemàtic grec Eratóstenes, la primera persona que va calcular la circumferència de la Terra. Així doncs, durant el mes d'octubre es van prendre les primeres mides de les ombres projectades per un pal observant la seva prolongació i els canvis soferts al llarg de la jornada. El mateix procediment es va repetir durant el mes de desembre i per l'equinocci de primavera. A partir de senzilles pràctiques com aquesta i tenint en compte la geometria, els/les alumnes van constatar com podien mesurar una cosa que aparentment és molt complicada només fent servir el llapis i coneixements bàsics de triangles.



EL DESPLEGAMENT DE LA COMPETÈNCIA DIGITAL

El Pla d'educació digital de Catalunya 2020-2023 té per objectiu contribuir al desenvolupament de les competències digitals que els ciutadans i les ciutadanes necessiten per viure i treballar en una societat immersa en constants transformacions i canvis.



Per tal d'assolir aquest objectiu és necessari assegurar la connectivitat dels centres educatius i proporcionar els equipaments necessaris a alumnes i docents. És en aquesta línia que el Pla recull com a objectiu específic:

Objectiu específic I. Garantir que l'alumnat, els docents i els centres comptin amb les infraestructures i l'equipament digital necessari per assegurar el correcte desenvolupament de les activitats d'ensenyament i aprenentatge.

A la nostra escola i coincidint amb l'inici del segon trimestre, els/les alumnes de sisè van començar a rebre el seu ordinador portàtil per tal de fer-ne ús, tant a casa com a l'aula. Es tracta d'un chrome cedit pel Departament d'Ensenyament i que forma part del programa **Educa en Digital** a nivell de la Comunitat Econòmica Europea per tal de garantir que tot l'alumnat pugui fer un correcte desplegament de l'àmbit digital amb igualtat de condicions entre els/les companys/es de classe. Aquest ordinador es cedeix a l'alumne/a durant tot el curs i s'haurà de retornar quan finalitzi. Es preveu que en el decurs del proper curs també es faci la distribució a tots els alumnes de cinquè.

Així mateix, tot el claustre de mestres també hem començat a fer formació permanent per tal de treballar d'una manera més eficaç i amb coneixement les noves tecnologies dins de l'aula. L'equilibri entre l'ensenyament tradicional i el més tecnològic fa temps que ja caminen plegats i cal estar amatents als canvis que això comporta.

El Projecte d'acceleració de la transformació digital ja és un fet i com a tal, la nostra escola desplega totes les intervencions referides a connectivitats, equipaments d'alumnat i equipaments del professorat per tal d'aconseguir que siguem tots plegats més competents a nivell digital.



ELS DINERS ESPOLIATS PER FRANCO AL FAR!

L'any 1939 el veí del Far d'Empordà Baldiri Palol va lliurar al Banc d'Espanya 23.350 pessetes republicanes, que les autoritats franquistes consideraven *'papel moneda puesto en circulación por el enemigo'*, tal com expliquen els rebuts que lliuraven en el moment de fer l'entrega a canvi dels diners i que els familiars solen encara guardar amb data d'avui. Com ell, milers de persones van haver de donar al règim franquista quantitats molt importants de *'dinero rojo'*, l'emès per la República després del 18 de juliol de 1936. Normalment eren tots els estalvis que la gent tenia. Per fer-nos una idea del volum dels diners que hagueren d'entregar, s'ha calculat que el sou mitjà d'un treballador qualificat en aquells anys era d'unes 1.500 a 2.000 pessetes l'any. Tot-hom que disposava de diners republicans estava obligat a entregar-los si no volia ser jutjat com a contraban, segons disposava el decret franquista del 27 d'agost de 1938. Tots els bitllets emesos posteriorment al 18 de juliol de 1936 van passar a ser paper mullat. En concret van ser uns 13.251 milions de pessetes de diners legals, a més dels saldos dels comptes bancaris, uns 10.536 milions dipositats en comptes corrents i d'estalvi. Calia entregar-los directament a alguna sucursal del Banc d'Espanya, però en poblacions petites era el mateix ajuntament que les recollia i feia una entrega comuna.

Els rojos van perdre la guerra i també els seus diners. Més de 800 milions d'euros és la suma aproximada que les famílies republicanes reclamen al govern central. No només van confiscar diners, sinó també propietats. Cal recordar que al cap i la fi la moneda de curs legal reconeguda a nivell internacional era la republicana. Tot aquest recapte de diners va servir al general Franco per poder finançar la guerra del bàndol nacional. Es calcula que per cada pesseta republicana confiscada el 1939 per les autoritats franquistes, avui s'haurien de tornar prop de catorze euros. Al Far



Bitllets requisitats

Caritat pública d'Empordà	54.700,00
Joaquim Palol Juncà	7.550,00
Vicenç Subirós Guillamet	5.450,00
Joan Alabau Juncà	7.550,00
Pere Gispert Pagès	8.375,00
Enriqueta Cros Serra	1.900,00
Dolors Torrent Berenguer	2.500,00
Martí Peiris Planagumà	1.700,00
Amadeu Planas	1.000,00
Salacruç	1.000,00
Veïns	53.325,00
Total	112.000,00

L. 2.500.038



d'Empordà es conserven tres documents relacionats amb aquest espoli¹. El 23 de maig de 1939 l'alcalde demana cita prèvia a la sucursal del Banc d'Espanya de Girona per desplaçar-se a entregar tots els diners recollits al poble; un segon document és la relació dels bitllets entregats amb nom dels requisats, on destaca a part de Baldiri Palol, Vicenç Subirós Guillamet amb 5.450 ptes., Joan Alabau Juncà amb 7.550 ptes., que era l'alcalde en aquell moment, Pere Gispert Pagès amb 8.375 ptes., Enriqueta Cros Serra amb 1.900 ptes., Dolors Torrent Berenguer amb 2.500 ptes., Martí Peiris Planagumà amb 1.700 ptes., Amadeu Planas

Salacruç amb 1.000 ptes., i una quinzena més de veïns amb xifres més baixes. El total dels diners requisats al municipi del Far d'Empordà va pujar a 53.325 ptes. El dia 17 de juny de 1939 l'alcalde Joan Alabau ingènuament demana quan pagaran els diners ja emesos pel nou règim polític, situació que hores d'ara, encara no s'ha realitzat.

L'Associació de Perjudicats per la Confiscació del Govern Franquista —APIGF—, creada el 2005, ha interposat diferents demandes col·lectives per reclamar el retorn dels diners republicans, però de moment no se n'ha sortit i només han rebut negatives. És lògic que no s'entengui com sindicats i partits polítics van recuperar part del seu patrimoni o van ser recompensats econòmicament, davant de nombrosos particulars indefensos repartits per tot l'estat.

Erika Serna

(Arxiu Comarcal Alt Empordà)

1. ACAE. Fons del Far d'Empordà, 110-56-capsa 1.



PASSEIG NATURALISTA PEL CODOLAR DEL RIU MANOL

Tots hem caminat per la vora del Manol, però heu caminat per la llera seca un dia d'*istiu*? Us proposo un passeig tranquil, des del pont del ferrocarril fins al gual del mas de les Garses. És un recorregut de sis-cents metres d'anada, ben planer, on cal anar ben calçat perquè el llit fluvial és un codolar, o sigui, un pedregar curull de còdols arrodonits pel fregament entre ells.



▲ La manolada del 6 de març de 2013



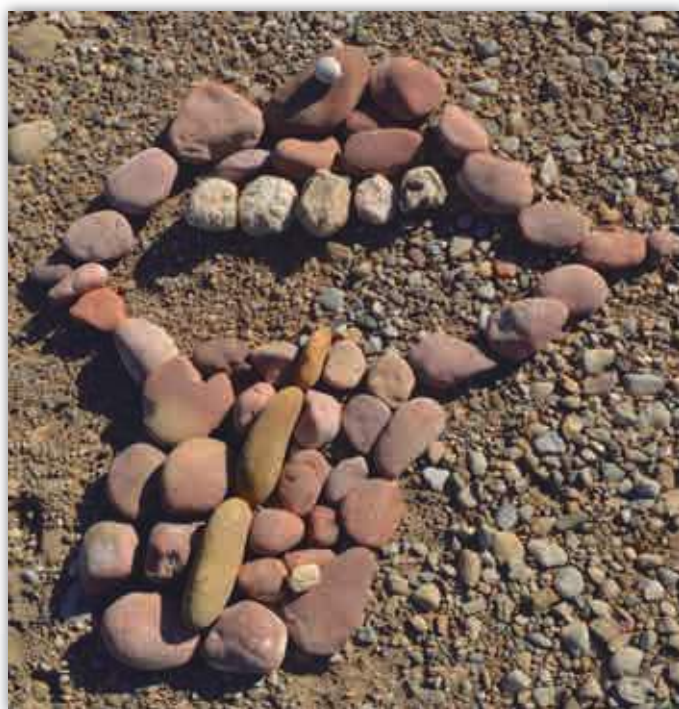
▲ Llera seca del riu Manol. 9 de juliol de 2022

Codolada

Pocs metres aigües avall del pont del tren, el riu gira cap a l'esquerra i enfront apareix un talús erosionat, testimoni de l'acció de desgast que provoquen els corrents d'aigua en aquest marge rierenc. Als seus peus, s'hi albira el pedregar de còdols, que resulten de la sedimentació o dipòsit dels materials que transporta el riu.

Els còdols són fragments de roca amb un diàmetre entre 4 i 256 mm que, per l'acció dels corrents i del rodolament, presenten una superfície arrodonida i llisa. En català tenen diversos noms com rierencs i rodolons. En castellà se'ls anomena *cantos rodados* i en llengua anglesa són *rolling stones*. En canvi si són de diàmetre petit, entre 4 i 64 mil·límetres de diàmetre, s'anomenen palets, en castellà *guijarros* i en anglès *pebbles*. A tall de curiositat, *rolling stones* és el nom d'un conegut grup musical (que, per cert, ens ha donat molta *Satisfaction*) i *Pebbles* és el nom de la filla de Pedro Picapedra, que precisament treballa en una pedrera.

Els pedregams fluvials són aprofitats a les plantes d'àrids. S'extreuen i es garbellen per fer-ne una selecció, segons el diàmetre, i es destinen a usos com sorres, graves i còdols trossejats per a material per a base de carreteres i matèria primera per a la construcció i també ompliment d'espais oberts com patis escolars i jardins.



▲ El símbol del grup *Rolling Stones* realitzat amb rodolons o rierencs



▲ Talús erosionat i sedimentació de còdols a la seva base, que formen la llera del riu

Catifa algal

La canícula estival i l'absència de pluges provoquen la dessecació del curs fluvial. Abans, però, una munió d'algues filamentosos verds s'hauran desenvolupat a la superfície de l'aigua i a mesura que el nivell baixa quedaran a la llera i formaran una catifa seca, que es pot aixecar com si fos un mantell. A sota, evidentment, el codolar. Quan torni a haver-hi les condicions adequades d'inundació i de temperatura, les algues proliferaran de nou.

El creixement ràpid d'algunes espècies d'algues d'aigua dolça fa pensar en la importància que tindran en el futur de l'alimentació de la Humanitat. De fet, l'espírulina és un exemple; a casa nostra ja hi ha persones que l'han incorporada en la dieta.



▲ Detall de la catifa que formen les algues en dessecar-se el riu. Els còdols estan recoberts per la trama algal seca i es troben restes de crancs americans



▲ Amb la secada, les algues formen una catifa seca que recobreix totalment la llera i es pot aixecar com un mantell

Plantes oportunistes

Les avingudes del riu o *manolades* s'emporten part de la vegetació que hi ha a les ribes i aquests espais seran colonitzats de nou per les plantes, tant per les que són pròpies del país —o autòctones— com per espècies forasteres o al·lòctones, que aprofiten aquesta oportunitat per a acampar-s'hi. Entre les espècies exòtiques que s'han naturalitzat vora el Manol hi ha la budleia (*Buddleja davidii*), arbust plantat en jardineria per atraure papallones. Tampoc és estrany trobar-hi tomateres, tàxon americà conreat a totes les hortes de la contrada.

Les plantes d'ultramar constitueixen una part molt important de la flora que podem observar al Manol. La més vistosa és la canya, que prové d'Àsia, s'ha escampat arreu i és matèria primera en una factoria del poble veí de Vila-sacra. Carles Fages de Climent en la seva conferència «Vilasacra, capital del món» esmenta aquest vegetal: "El vell sabater d'Ordis, en funcions de gran sacerdot d'Èol, dirigia músics i dansaires amb una vareta de canya tallada vora el Manol".



▲ La budleia s'acampa al Manol i a molts altres rius catalans



▲ Un bernet pescaire arrenca el vol després d'atipar-se de crancs americans



▲ La tomatera es pot trobar al Manol per la facilitat de dispersió de les seves granes



▲ Un pipiripiu o una rosella a primers de juliol en el codolar és un exemple de colonització d'aquest espai per part d'espècies oportunistes



▲ Un gat sota el pont del tren. És important la depredació que fan aquests animals domèstics o ensalvatgits als ocells

El riu, un corredor biològic

Els cursos fluvials permeten que la fauna i la flora es dispersi al llarg del seu recorregut. Així, el cranc americà, espècie que ha arribat fa pocs anys, s'ha disseminat per la xarxa hidrogràfica. Al Manol, que pateix forta secada estival, aquests crustacis es concentren en els bassiols, fet que atrau diversos ocells camallargs, com la cigonya blanca i el bernet pescaire, que aprofiten per capturar-los.



▲ Cranc americà en una bassa curulla d'algues verdes

El Manol, riu estressat

A part del fort estiatge que pateix el riu i la gran proliferació de plantes invasores, el Manol rep agressions que fan disminuir el seu potencial com a oasi de biodiversitat i indret de passeig. S'han de denunciar els abocaments que pateix, i sobretot les restes de conreu de marihuana, i també cal posar en evidència la depuració incompleta de les aigües residuals que li arriben. Tot i això, el riu és prou resilient perquè la vegetació acaba colgant molts residus i l'autodepuració de les aigües ajuda a sostenir una biodiversitat raonable. Ara bé, calen més esforços per tenir «Rius vius» amb pedagogia i també amb «palologia» és a dir, infligir un bon pal o sanció exemplar a qui atempta contra el nostre Manol.

daco, Josep M. Dacosta

MARIA TELL I DUÑACH

La Maria Tell Duñach va néixer el 17 de setembre de l'any 1933 a can Tell de Fortià. Els seus pares foren la Mercè Duñach Sabadí i en Ramon Tell Isach. La Maria tenia dos germans més grans, en Josep, nascut l'any 1924 i en Sebastià, de l'any 1927. “Com que era la més petita de casa, tothom em coneixia com *la nena*. Al·l'escola, era la Tell i per tot el veïnatge del carrer, la nena. Fixa't si tenia interioritzat el sobrenom, que quan algú em cridava pel nom de Maria, no em girava”, em diu divertida la Maria.

Quan vaig néixer, feia pocs mesos que el meu avi patern havia mort. Llavors a can Tell hi havia els meus pares, els meus germans i la meva àvia materna, la Maria Isach. El fet que el meu pare fos el més petit de set germans i la meva mare, també la més petita de deu germans, va fer que fóssim una família molt gran. “Tenia més de quaranta cosins escampats per tot arreu. Els meus avis materns, la Maria i en Sebastià, fins i tot van rebre un premi pel fet que dels deu fills que van tenir, tots es van casar i tenir fills. Que tots haguessin arribat a adults era força rar”, recorda la Maria.

A can Tell vivien de pagès, com la gran majoria de les cases de Fortià. Tenien algun olivet, vinya, arrendaven algunes terres i tenien força bestiar per a consum propi: gallines, conills, porcs, verres... “El pare també tenia eugues de cria. M'encantava quan naixien els pollins a casa. Eren tan bonics! Els meus germans, que eren força més grans que jo, treballaven amb els animals a jornal i anaven a llaurar per altres propietaris”.

Malgrat que a la Maria mai li va agradar massa fer de pagès, als set anys ja anava a ajudar a la mare a plantar ceba. “Plantàvem força vessanes de ceba i a mi m'agradava especialment aquesta feina. A casa, teníem llogades un parell o tres de dones en època de feina i a mi em deixaven treballar tota sola. Quan havia acabat la filera, la mare hi posava una terrossa com a fita d'on havia arribat i em deia lo bé que ho feia. Era una manera d'animar-me a continuar treballant!”.

La Maria va anar a l'escola de Fortià, amb la senyoreta Plaja, de Corçà. “En aquella època els nens i les nenes anaven separats i cada grup tenia un mestre o una mestra diferent. Érem una bona colla i hi vaig anar dels cinc als onze anys. Llavors vaig haver de plegar. El pare va caure malalt per aquella època i va haver d'enllitar-se a causa de la ciàtica”.

Però el que realment li agradava a la Maria (i li ha agradat sempre) era cosir. La seva mare ja en sabia molt i la va encaminar en aquest art “Quan tenia 11 anys em vaig fer un vestit de punt de mitja ben original, amb una faldilla que semblava prisada. Hi tenia molta afició i abans de casar-me ja m'havia tret el *Corte y Confección*”.

La relació de la Maria amb el poble del Far, ve de molt abans de casar-se. Quan era joveneta venia per la festa major al mas Farra, on vivien els seus tiets i la seva cosina. “El meu oncle



▲ La Maria, l'any 1934



▲ Any 1944, aproximadament



▲ En Jaume al veïnat de l'Oliva



▲ L'octubre de 1959



▲ La Maria a l'entrada de casa

Josep, era el germà gran del meu pare i el seu padrí i, alhora, també va ser el meu padrí de bateig. Com que es portaven tants anys, eren dues generacions diferents. M'agradava molt venir a festa major. Recordo que ballàvem on ara hi ha la biblioteca de l'escola, en un espai molt reduït, sota les voltes". Durant força anys la Maria va anar venint al Far però mai va coincidir amb el que acabaria essent el seu home, en Jaume Reixach Vilà de ca l'Elvira de l'Oliva. "Ens vam conèixer per la festa major de la Mare de Déu d'Agost a Vilabertran. Llavors ell feia de tractorista i conduïa màquines per a empreses".

En Jaume Reixach havia nascut a Roses i provenia de família de pescadors, però ben aviat la vida li va canviar al morir el pare a la Guerra Civil. La seva mare, l'Enriqueta Vilà, va haver de retornar al Far, a casa dels pares, quan en Jaume tot just tenia tres anys. Més tard, es tornaria a casar amb en Jaume Masdevall, treballador de can Mitjà.

La Maria i en Jaume es van casar a Fortià l'any 1959 i durant gairebé tres anys van viure a can Tell amb la família d'ella. Van tenir dos fills, en Joan, l'any 1960 i en Jordi, el 1964. Ja instal·lats a ca l'Elvira a l'Oliva, amb la família d'ell, el jove matrimoni treballaven de valent; en Jaume va acabar fent de paleta i es va muntar per a ell i la Maria va fer de modista a botigues de Figueres com a can Pallissera o a Tamarís, fins la seva jubilació.

"En Jaume va construir la casa actual durant set anys. S'ho va fer tot ell, amb l'ajuda del seu padastre i vam estrenar-la l'any 1980 aproximadament. Era molt manetes". Una casa bonica i acollidora on, tot l'any les flors són presents en el petit jardí que l'envolta. "Sempre m'han agradat molt les flors, és un dels meus passatemps preferits". La Maria m'explica que també li ha agradat molt viatjar. "Amb en Jaume ens n'havíem fet un tip. Fixa't que durant dos anys vam condicionar la furgoneta i vam fer la volta per tot Espanya a principis dels anys noranta. Sempre que podíem, marxàvem".

Ara, la Maria viu envoltada de records. La casa se li ha fet gran des que fa set anys en Jaume va morir. "El tinc molt present i el trobo a faltar. Pensa que ens aveníem molt, no ens havíem barallat mai", em diu amb enyorança. Però ràpidament canvia el gest quan m'ensenya fotos dels seus cinc nets i del primer besnet. La família, per la Maria, ho és tot i viu envoltada de la seva estimació.

Quan ens acomiadem, parlem de com de ben situada està la casa de can Reixach. Des de la terrassa té una vista privilegiada de la façana de l'església de Sant Martí. "Sempre he sigut creient i recordo amb estima els anys en què la missa s'omplia de veïns i veïnes. Ara em fa llàstima que s'hagi buidat d'aquesta manera. Cada vegada som menys".

Gràcies Maria per haver-nos obert les portes de can Reixach!

Rosa Maria Moret

EL CASAL DE LA GENT GRAN



Ja fa una mica més d'un any que, després d'un temps d'aturat per la pandèmia, el casal de la gent gran es va tornar a posar en funcionament com a centre dinamitzador social i cultural de la gent gran i també com a punt de trobada de totes les persones grans d'El Far. La seva finalitat principal és sempre promoure el seu benestar i la seva participació com a membres actius de la societat.

Des d'ençà, tenim el plaer de tornar a viure moltes tardes plegats compartint jocs, converses, rialles i moltes altres activitats.

Durant aquest darrer any hem pogut gaudir d'algunes xerrades com han estat les del Programa d'Educació Sanitària per a la Gent Gran organitzades pel Col·legi de Farmacèutics de Girona (Què cal saber de la incontinència urinària i què cal saber de les vacunes contra la Covid-19). També una xerrada organitzada pel Consell Comarcal de l'Alt Empordà on vam parlar del Consell de la Gent Gran i ho vam celebrar amb un berenar.

Ens ho hem tornat a passar molt bé amb els tallers de memòria (aquests, degut al gran número de participants els dividim en dos grups), els tallers de gimnàstica, les classes de català i el taller de manualitats on descobrim cada setmana unes grans artistes que fan coses molt boniques tant pel casal com pels més petits del poble.

Al llarg d'aquest any, hem tingut el plaer de gaudir de la companyia, durant una bona temporada, de l'Anna Maria i la Gisela, dues noies que han escollit el Casal de la Gent Gran d'El Far per fer un voluntariat d'aprenentatge i servei dintre el seu pla d'estudis de secundària. Totes dues han congeniat molt amb tota la gent gran del casal i han compartit molt bones estones i activitats plegats.

Totes les tardes al casal són sempre especials però me n'agradaria destacar una en la que vam rebre a un molt bon músic del nostre poble, en



Josep Marsal, que ens va delectar amb la seva música d'acordió. Va ser molt aplaudit i ben rebut. Esperem que torni molt aviat.

Amb moltes més ganes de més dinamització i més activitats que podem anar reactivant gràcies a la nova normalitat i que estan pendents a dia de tancar l'escriptura d'aquest escrit, m'agradaria des d'aquí animar-vos a tots a participar-hi. Tot-hom hi és sempre molt benvingut. I a més el nostre casal aquesta tardor ja compleix 10 anys!!! Per molts anys a tota la gent gran del poble per gaudir del casal tots plegats.

Eva Roca Farrés



FESTA DE LA GENT GRAN 2022

El dia 22 de maig d'enguany vam poder celebrar, després de dos anys de no haver-ho pogut fer degut a la crisi sanitària, una de les festes més entranyables de les que es viuen al poble. És la Festa de la Gent Gran, una diada de germanor molt especial per retre homenatge a tots els més grans del nostre municipi.

Les experiències vitals de la gent gran són una font d'aprenentatge molt valuosa, ells ens ofereixen amor, disponibilitat i una gran capacitat d'escoltar. Rebin sempre una gran acollida, comprensió, afecte i respecte a tot arreu.

Amb molta alegria i il·lusió, en un diumenge molt assolellat, tota la gent gran que va poder i ho va desitjar, van poder rebre el seu merescut homenatge i reconeixement. La diada va començar amb una missa de germanor, seguida d'una foto de grup commemorativa de la diada. Es va gaudir d'un molt bon àpat al Centre Cívic i Social a càrrec de Catering Carpediem i es va acabar d'amenitzar la jornada amb un concert espectacle del grup Opera Fantasy.

Esperem tornar a retrobar-nos tots en la propera festa. Us hi esperem!

Eva Roca i Farrés



LA NOSTRA EXPERIÈNCIA AL CASAL D'AVIS

La Gisela i l'Anna Maria som dues exestudiants de la Salle Figueres i mitjançant el projecte APS, un projecte que duu a terme la Salle des de ja fa temps en el qual es treballa el voluntariat a quart d'ESO, hem pogut participar al Casal d'Avis del Far. Ha estat una experiència inolidable i molt enriquidora, per aquest motiu volem agrair a la Salle el donar-nos l'oportunitat de realitzar aquesta tasca durant les hores lectives i gràcies també a l'Ajuntament per deixar-nos tirar endavant aquest projecte on hi teníem moltes ganes dipositades. També volem agrair a l'Eva per deixar-nos viure l'experiència de compartir aquests petits però grans moments i, per últim, sobretot donar les gràcies als avis i les àvies. Gràcies a tots vosaltres per compartir les vostres experiències, històries, jocs, moments i sobretot el vostre temps amb nosaltres.

Del Casal d'Avis ens emportem molts bons moments i experiències com el primer dia que ens van ensenyar a jugar a la brisca, quan ens explicaven la seva vida, els seus bons i mals moments, quan sempre ens treien un somriure cada tarda, quan anàvem als tallers de memòria i sempre rèiem, quan ens van convidar a assistir al consell d'avis i vam poder veure quina importància tenen les persones grans i com s'adonen de les coses,

quan ens van deixar gaudir de la festa de la gent gran... Per tot això i més, gràcies.

Una de les coses que més ens ha marcat han estat els consells que ens van donar durant tot aquest temps, consells que es poden aplicar avui com, per exemple, anar amb compte quan tinguem xicot i respectar les distàncies fins a estar-ne segures, o que treballéssim i no ens penséssim que tot són flors i violes. Ha estat una experiència intergeneracional molt enriquidora que mantindrem en el record i que ens ha fet adonar de la importància de saber escoltar i reconèixer la saviesa dels més grans.

Anna Maria Carbó i Gisela Muñoz



NOMS, RENOMS I MALNOMS DE LES CASES D'EL FAR D'EMPORDÀ

Tornem a entrar dins la història d'algunes cases d'El Far que ens han obert molt amablement les seves portes per donar-nos a conèixer l'essència de les seves arrels, de la seva memòria i també d'algunes de les seves anècdotes, endinsant-nos al cor del seu habitatge i de la seva família. Des d'aquí us volem donar les gràcies a tots.

Aprofitem per convidar i encoratjar a tothom qui hi vulgui participar en les properes edicions. Viurem, reviuem i escriurem plegats la història de casa vostra.

CAN CAIXES

Carrer Tramuntana, número 3.

Abans Procesión, número 2.

Can Caixes és una casa de dimensions considerables, encimbellada gairebé al capdamunt del sector oriental del poble, propietat de la família Casellas-Buxeda. La família no ha sabut mai l'origen del motiu de la casa, però sí que tenen constància que ha pertangut a la família Carbonell, com a mínim, des de quatre generacions enrere.

“Mai he sentit a dir que ningú de la família hagués comprat la casa en aquest o aquell any. El que sí podem dir és que ja era propietat del meu besavi, en Miquel Carbonell, a mitjans del segle XIX. Per



▲ En Miquel Carbonell Casellas, davant del pati de can Caixes, als anys quaranta

tant, si tirem enrere, can Caixes ha passat per diverses generacions de Carbonells que es perden en el record”, ens explica en Francisco. El primer que podem certificar és que fou d'en Miquel Carbonell, després d'en Francisco Carbonell Comamala, després passà a mans d'en Miquel

Carbonell Casellas i, finalment, l'actual propietari, que és en Francisco Carbonell Buxeda.

Pels materials utilitzats en la seva construcció, amb pedra i calç, podem deduir que potser no és tan antiga com d'altres cases que es troben més properes a l'església i, per tant, englobades dins del nucli emmurallat més antic del poble. La distribució de la casa segueix una mica les característiques de l'emplaçament on es troba ubicada. El fet que estigui en plena pujada del turonet, va fer que l'habitatge s'hagués d'aixecar un parell de pisos per tal de disposar de més espai. A baix, a peu de carrer i a l'entrada de la casa, hi havia les quadres del bestiar. “Quan em vaig casar, l'any 1954, a can Caixes, hi havia força bestiar: gallines, porcs, conills, ànecs i oques, vaques que munyíem, fins a tres eugues per treballar les terres,... Era una casa de pagès com gairebé totes les dels voltants i la família vivia de les terres. Com era normal per l'època, tot aquest bestiar convivia a la mateixa casa i estava estabulat a les corts. Per tal d'engrandir la propietat i disposar de més espai per encabir un major nombre de vaques de munyir, entre els anys 1955-1960, vam comprar el paller de can Sala, que era la propietat que tocava a la nostra”, puntualitza l'Elisa. Així doncs, can Caixes va absorbir la propietat veïna que va quedar enllaçada a l'original a través del pati interior. “El pare primer havia fet engreix de vedells i més tard va posar vaques de munyir. Veníem la llet a l'empresa ATO. Cada dia passava un camionet i baixà-



vem les cantines fins a la carretera on les recollien, davant de cal Carrè”, afegeix en Francisco.



▲ Detall d'una de les pedres laterals que delimita la porta d'entrada i servia per controlar l'accés del carro dins de la casa

La casa també disposava d'un ampli pati davanter on hi havia el pou. “El pati de can Caixes era on actualment hi ha el centre municipal dedicat a dispensari mèdic i casal de la Gent Gran. Allà hi havia un pou fondíssim perquè havia de sortejar tot el desnivell del turó i arribava a nivell de la carretera de baix. També teníem una cisterna dins de casa que recollia les aigües plujanes per abeurar el bestiar”,

continua explicant en Francisco.

Fora del nucli del poble, la propietat es completava amb un hort situat al camí del molí de Baix, una vinya, un parell d'olivets,... “Teníem hort anant al molí de Baix i una vinya, que quedava just a un nivell per sobre. Cada dia havia d'anar a l'hort a regar. Primer regàvem amb poranca i després amb una nòria que funcionava amb la força d'un animal. Teníem dos olivets que encara són propietat nostra. Portàvem les olives al trull de Cabanes per fer l'oli. En època de veremes, després d'haver collit el raïm, també ens fèiem el vi. Com



▲ Camp de blat de moro, propietat de can Caixes a Boramon, situat a la zona de Rodamilans



▲ Detall del picaporta de can Caixes

que hi havia força més cases que també se'l feien, ens ajudàvem els uns als altres. Teníem una premsa que estava a can Madeu i premsàvem per torns. Llavors, guardàvem el vi amb botes al celler de casa”.

L'any 2007, la família Carbonell-Buxeda es va traslladar a viure a Vila-sacra, d'on és originària l'Elisa. Actualment, can Caixes resta a l'espera de trobar nous inquilins. Una casa amb unes vistes fantàstiques sobre la plana empordanesa que, de ben segur, delectaran a qui vulgui compartir la seva història.

Rosa Maria Moret

MAS PEP

Veinat masos, 8

Habitants actuals: Josep Arnall Sagué i Maria Lluïsa Casas.

En Josep Arnall Carbonell, l'avi d'en Josep, vivia al mas d'en Bordes i era el petit de tres germans. Quan es va casar amb la Margarita Pey Azemar de Masarac a principis dels anys vint del segle passat, van anar a viure de masovers al Molí de Baix. L'any 1922 va néixer el seu únic fill, en Josep Arnall Pey, més conegut com en Pitu i allà hi van viure fins que el nen va tenir uns nou anys.

A mitjans dels anys vint, en Pep i la Margarita van comprar un terreny anomenat "Camp del Bosch" amb una grandària d'unes vint vessanes que equivaldrien a unes quatre hectàrees i, poc a poc, s'hi van construir la casa.

El paleta que la va construir és el mateix que va fer també el mas Vidal Vell, can Farra, el mas Sarget i el mas Sans, per tant, seguien el mateix patró de construcció que es basava en una entrada amb les corts del bestiar a la part de baix. A l'entrada hi havia una escala que menava al menjador i des d'allà es distribuïen les habitacions en un primer pis. L'habitatge es completava amb una galeria i un terrat. Aquest tipus de construccions podem dir que són característiques d'aquesta zona de la



▲ La família del mas Pep l'any 1948 davant del mas amb la tartana



▲ Façana de la casa principal (2022)

plana de l'Empordà, ja que segueixen l'estructura principal dels masos dels voltants.

El mas Pep originàriament ocupava una superfície de 274 m² i quan en Josep Arnall Pey es va casar amb la Consol Sagué d'Avinyonet l'any 1947, el van engrandir. Per tant, d'això ja en fa setanta-quatre anys. Un any més tard va néixer el primer fill de la parella, en Josep i set anys més tard, en Ricard. En Josep, l'hereu, es va casar amb la Maria Lluïsa Casas de la Jonquera l'any 1976 i van tenir dos fills, en David i en Carles. Amb aquest nou casament van tornar a ampliar el mas i van acabar de construir la meitat superior del cobert fent un menjador nou i una galeria. Durant els darrers anys han anat ampliant els coberts i el 2020, es va habilitar part del cobert com a dependències d'habitatge.

Tal com ens expliquen en Josep i la Lluïsa, és un mas on hi han viscut tres generacions i sempre





s'ha viscut del bestiar, dels horts i de les terres de les quals disposa just al voltant del mas. De fet, en temps dels avis, els dijous anaven al mercat de Figueres i venien ous, pollastres i ànecs.

El tipus de bestiar més habitual eren les vaques, les truges, oques, conills, i després hi havia el bestiar de treball que tenien tres mules i una euga. Per desplaçar-se cap a Figueres ho feien amb la tartana i hi enganxaven el matxo. Durant molts anys, la Lluïsa i en Josep van tenir vaques de munyir,

però poc a poc han anat traient el bestiar i en l'actualitat ja no en tenen.

L'origen del motiu Mas d'en Pep és principalment perquè l'avi d'en Josep, era conegut com a Pep i arran d'aquí va esdevenir el nom de casa, tanmateix, també va ser conegut durant un temps com a Mas Arnall, pel seu cognom. És curiós que l'avi era anomenat Pep, el seu pare Pitu i ell Josep, utilitzaven els diferents hipocorístics de Josep per a diferenciar-los.

Una anècdota captivadora que expliquen, és que tenen un pebrer bord molt gran i que crida l'atenció a l'entrar al pati. Té ja uns trenta-cinc anys, i és de la grana que va agafar en Pitu d'un pebrer que hi havia a la clínica Santa Creu de Figueres. Es veu que la van plantar i els hi va anar creixent fins arribar a la grandària actual. "És molt bonic, però molt embrutidor!", diuen rient.

Laia Sala Majé

Data de l'entrevista: 29/08/2022

▼ En Josep i la Lluïsa sota el seu gran pebrer



CAN MARÍ

A la part alta del poble, pels voltants de l'església, hi ha un mas conegut amb el motiu de can Marí. Antigament era una finca d'uns 5.000 m² situada al carrer Orient número 17 d'El Far d'Empordà. Aquest immoble constava d'un habitacle al segon pis que, a dia d'avui, encara gaudeix d'una gran eixida on hi ha un lavabo, un rentador, un menjador, una cuina amb llar de foc a terra, un gran rebost i dues habitacions.



▲ La Cèlia Marí i el seu besnet l'Arnau Güibas a la cuina de can Marí

Aquí s'hi arriba pujant unes escaletes estretes que venen de la planta baixa on hi ha una gran entrada que comunica amb les quadres on antigament s'hi criaven porcs. També hi ha dues cisternes que recullen les aigües de la pluja que baixen dels

teulats, situades una al pati del davant i l'altra al lateral dret de la casa.

Aquí hi vivien la Cèlia Brugués Casanovas (1926-2017) casada amb en Francisco Güibas Pastoret (1921-2011). El mas era propietat de l'avi patern de la Cèlia, que segons he pogut esbrinar parlant amb alguns veïns, procedia de can Marí de Vilasacra, d'aquí el motiu que va adquirir el mas.



Eren un matrimoni que vivien de les terres i del bestiar que criaven. A més a més, la Cèlia havia treballat collint pomes als pobles del voltant, a Fortià, als camps del "Marquès de Vilatenim"... També anaven a collir cireres i blat de moro, entre d'altres conreus de la zona. Durant divuit anys, ella, juntament amb l'Angelina de cal Trempat i la Casta González, veïna de can Marí, van treballar a can Lorca classificant la fruita en caixes segons la mida i l'estat que tenia cada peça. Venia una furgoneta a les tres de la tarda a recollir-les davant la creu que hi ha a l'entrada del poble, i les tornava a les set del vespre. En aquesta mateixa empresa hi havien treballat diferents veïnes del poble, en períodes més curts, i segons la mateixa Angelina, tant en Marià Lorca com el seu germà, en Pep, sempre les havien tractat molt bé. En té un bon record d'aquella època.



A la part del darrere de la finca, mirant en direcció a Vilatenim, hi ha plantat un gran pi conegut com a "Pi de llei o Pi pi-nyer". El pi, que es pot observar des de ben lluny per la gran mida que té la seva capça-

da en forma de para-sol, fou plantat pel pare de la Cèlia, en Vicens Brugués. També per aquella zona, però més a prop de la finca, antigament hi havia hagut un canó que els pagesos de la zona utilitzaven per disparar canonades al cel amb la finalitat d'esbargar les tempestes. Era conegut amb el nom de "la bateria de can Marí", segons m'ha explicat un veí del mateix carrer, en Pitu de can Raimundo.

Una altra anècdota que ell mateix m'ha explicat, és que després de la guerra, pels vols de l'any 1939, hi havia un batalló de soldats nacionals que



estaven emplaçats a can Marí. Aquests soldats tenien un reflector que era com un far molt gran, d'uns dos metres de diàmetre com a mínim, amb bombetes molt potents i el feien servir per buscar els avions durant la nit. En Pitu recorda que ell era petit i quan venia a jugar amb la Cèlia, veia com els soldats tenien la caserna instal·lada en una sala gran de l'habitatge (el rebost).

Segons en Pitu, totes les construccions del voltant de l'església: can Bayés, can Raimundo, can Tuies, can Palomeres, cal Cabrit, can Marí... són construïdes de la mateixa època que es va fer el campanar, ja que a tot aquest voltant hi ha una rampa que guardava totes aquestes cases de la zona. Doncs segons té entès ell, l'església va ser construïda com a castell, per això a la part de dalt hi ha uns espiells que servien de defensa per poder observar i disparar a l'enemic.

La Cèlia i en Francisco van tenir dos fills, en Robert Güibas Brugués (mort l'any 2008) i en Vicenç Güibas Brugués (mort l'any 2020). El primer va tenir tres fills i el segon només un, i tots ells són els descendents que han heretat part de la finca. Després d'un canvi de nom als carrers de la part antiga del poble, el mas de can Marí actualment es troba situat al carrer Sant Martí número 7-9 i consta de dues parts. Per un costat tenim la finca que conté l'antic habitatge junt amb les quadres, la qual és propietat dels tres fills d'en Robert.



▲ La gran pairalia de can Marí, conserva l'estructura pròpia d'un mas, al qual s'hi han anat adossant altres habitatges al voltant, quedant englobada dins del nucli del poble

Per altra banda tenim la part del terreny de la finca de can Marí, que ara és propietat d'en Josep Güibas Vilarrodà, fill d'en Vicenç, on el seu avi, en Xicu, hi tenia l'hort que regava amb la segona cisterna més allunyada de l'habitatge. Actualment hi ha construïda la casa on hi viu ell juntament amb una servidora, Carme Tubert Sánchez i els nostres dos fills, l'Arnau i l'Oriol. Cal destacar el privilegi que tenim de gaudir d'unes vistes immillorables, que van des de la badia de Roses, veient a l'horitzó la blavor del mar, fins arribar a la ciutat de Figueres passant per tot un seguit de pobles: Pau, Palau, Vilajuïga, Castelló d'Empúries, Vilasacra, Vilatenim... Envoltats de camps conreats i granges veïnes. He de dir també que, quan bufa la tramuntana, ens toca de ben a prop, però ara a l'estiu del que més gaudim és de la marinada que ens refresca cada dia, des de les dotze del migdia fins a acabar la tarda.



▲ Terreny on hi havia l'hort de l'avi Xicu i actualment hi ha l'habitatge de la família Güibas-Tubert



▲ Les vistes, des de can Marí, són realment espectaculars

He pogut escriure aquestes quatre ratlles gràcies a la informació que he pogut obtenir tot xerrant amb els veïns que encara viuen a prop del mas de can Marí, i a tots ells els hi vull expressar el meu agraïment.

Carme Tubert Sánchez

APRENDRE CATALÀ AMB EL CASAL D'AVIS



Enguany el curs de català s'iniciava amb alguns canvis. En primer lloc, l'horari de les classes que passaven a fer-se els divendres a la tarda. En segon lloc, l'espai, ja que les sessions es passaven a fer al Centre Cívic i finalment el canvi de professor.

A l'inici del curs cercava, al marge d'ensenyar català, crear dinàmiques en les quals els alumnes i el professor ens coneguéssim amb l'objectiu de poder orientar millor les futures sessions cap a interessos comuns i que les classes fossin més amenes. Cal dir que els alumnes de seguida van deixar clar què era el que els hi agradava més, temes com: la cuina, l'excursionisme o la botànica, entre d'altres i evidentment essent com són, no va costar gens que les classes fossin disteses.

Al llarg de cada hora i mitja, es van repetir determinades activitats, especialment els dictats. Els

dictats, d'una banda, són una oportunitat per repassar ortografia i gramàtica a partir dels errors ortogràfics d'escriptura, com; els accents, les V i les B, els pronoms, l'ús dels apòstrofs i els guionets, les O i les U o bé l'ús de les A i les E. D'altra banda, aquests exercicis servien per parlar i aprendre de temes ben diversos, ja fossin notícies d'actualitat, com el conflicte d'Ucraïna, els clàssics de la literatura catalana com el Tirant lo Blanch, textos de literatura empordanesa d'autors com Josep Pla, Caterina Albert o Josep Bosch de la Trinxeria, receptes de cuina o bé cançons. Aquests temes servien per donar conversa, algun riure i algun debat. Al marge dels dictats es feien tasques ben diverses, com: la resolució de jeroglífics, sopes de lletres, redaccions, exercicis de vocabulari i de barbarismes, etc.

Algunes de les classes més especials que es van fer al llarg del passat curs van ser les "d'avaluació"



o la del dia internacional de la llengua materna. En la primera, els alumnes mitjançant els seus mòbils van fer una partida al joc Kahoot on se'ls feien tota mena de preguntes al voltant de tot el que s'havia treballat anteriorment. En la segona, es va fer una tasca de descoberta a través de cançons d'altres llengües que es parlen a l'Estat i que sovint no són tan conegudes, com el gal·lec, l'aragonès, l'asturià o el basc. Van conèixer els seus àmbits lingüístics, nombre de parlants i curiositats pròpies del seu vocabulari.

Finalment per cloure el curs es va fer una excursió a la Ciutadella de Roses per tal de conèixer els més de dos mil anys d'història d'ocupació continuada d'aquesta població i per entendre perquè ha estat tan important aquest espai al llarg dels segles.

En conclusió, el curs de català, ha estat útil pels alumnes per millorar l'ús que fan de la llengua catalana, per gaudir i passar-ho bé, així com per continuar aprenent sobre diferents temàtiques que en alguns casos desconeixien. I és que no hi ha edat per deixar d'aprendre, com deia Henry Ford (1863-1946), empresari i emprenedor nord-americà, "Qualsevol persona que deixa d'aprendre és vella, ja tingui vint o vuitanta anys. Qualsevol persona que continua aprenent es manté jove", i en el cas dels meus alumnes es compleix al 100%. Cal dir, que en el meu cas, com a professor, he après un munt i he viscut moments molt divertits amb ells i elles. Vull agrair-los, des d'aquest humil espai, la seva amistat i els bons moments viscuts, que de ben segur n'hi haurà molts més l'any vinent, tot esperant que siguem més a l'aula. A la vegada vull fer un reconeixement a l'Eva Roca, per la seva dedicació i estima envers tots els avis del poble, gràcies per fer-ho tot tan fàcil i per tenir-ho tot sempre a punt.

Aleix Jiménez i León
Professor de català del Casal d'Avis



EL FAR D'EMPORDÀ, UN MIRADOR DEL PAISATGE

El paisatge es defineix com la percepció que la població té d'un territori que resulta de l'acció de factors naturals o humans i de llurs interrelacions¹. Es tracta, doncs, d'un element dinàmic i canviant que engloba nombrosos aspectes com geomorfologia, biodiversitat, climatologia i l'acció humana. El paisatge a més presenta un valor identitari i sentimental de pertinença a un entorn.

El paisatge a l'Alt Empordà es caracteritza per la presència d'una plana al·luvial envoltada de massissos muntanyosos de l'anomenat Pirineus d'Empordà al nord i a l'oest, per la mar Mediterrània a llevant, els penya-segats de la costa al nord-est, la serralada del Montgrí a xaloc i els suaus relleus neògens dels Terraprima a migjorn.

La xarxa hidrogràfica que travessa els relleus està formada pels rius Fluvià i La Muga, torrents i rieres que aboquen les seves aigües al mar. La dinàmica d'aquests cabals es troba connectada amb els aqüífers qui conformen els recursos hídrics necessaris per al desenvolupament de l'activitat humana.

A conseqüència de la necessitat de l'ésser humà a transformar el paisatge per subsistir-hi, sorgeixen els paisatges actuals. En el cas del paisatge de l'Empordà aquesta transformació està íntimament lligada a la necessitat de modificar un paisatge marcat per la presència d'aigua en diferents formes a terres de cultiu.



▲ Vista del paisatge de La Plana de l'Empordà

Si ens remuntem uns quants centenars d'anys en el temps, hem d'imaginar una plana al·luvial empordanesa regada per dos importants cursos fluvials i ocupada majoritàriament per superfícies de zones humides com els estanys i les maresmes entrecreuada amb espais boscosos principalment d'alzinar. La colonització humana ha anat a poc a poc modificant aquestes zones desforestant els espais forestals i dessecant zones humides per obtenir terres productives.

1. Llei de protecció, gestió i ordenació del paisatge (2005)



Des dels primers pobladors del paleolític, els grecs i romans fins a l'actual societat l'acció humana ha portat a la creació de nuclis urbans i vies de comunicació que donen lloc a paisatges tal com el coneixem avui en dia; un mosaic de camps de conreu limitat per recs, marges o fileres de xiprers, pinzellades per petits nuclis rurals que dibuixen la Plana tal com la coneixem.

L'estudi i coneixement de l'evolució del paisatge del present i la seva integració amb l'urbanisme, permet estudiar els impactes de les actuacions i així imaginar o dissenyar com serà el paisatge del futur.

Com és ben conegut, la població d'El Far d'Empordà s'asseu sobre un petit turó de no més de 44 metres d'alçada. Aquesta petita diferència de cota converteix el nucli d'El Far en un mirador privilegiat des del qual es poden observar els diferents elements del paisatge empordanès, des de les siluetes de les cadenes muntanyenques que l'envolten fins als elements més significatius de la Plana fins a la trobada amb el mar.

Aquesta situació encimbellada fa que El Far d'Empordà estigui inclòs en la xarxa de miradors per a la interpretació del Paisatge repartits per tot el territori i promoguda pel Consell Comarcal de l'Alt Empordà amb l'objectiu de recuperar espais per a l'estudi de les diferents unitats del paisatge, projecte actualment en fase de recuperació i ampliació².



▲ Mirador d'El Far d'Empordà (xarxa de miradors per a la interpretació del Paisatge)

Per reforçar més aquest avantatge d'El Far d'Empordà com a mirador d'excepció, i posar encara més en valor el paisatge que ens envolta, el Consell Comarcal juntament amb l'Ajuntament del Far ha promogut la creació d'un **Centre d'interpretació del paisatge de l'Alt Empordà**³ que es localitzarà a l'edifici de la Rectoria, al punt més elevat del poble i amb les vistes més espectaculars.

2. <http://www.horanova.cat/ampliaran-i-restauraran-la-xarxa-de-miradors-del-paisatge-de-lalt-emporda/>

3. <https://www.emporda.info/comarca/2022/05/24/lalt-emporda-crea-centre-dinterpretacio-66487772.html>



▲ Vista del paisatge des del mirador de l'Església

El centre, en els continguts del qual s'està treballant actualment, es preveu que estigui operatiu a finals de l'any 2022 i constarà de material didàctic adequat per a l'ensenyament i la divulgació dels valors del paisatge tant a grups escolars com a visitants en general. A més, el projecte sortirà més enllà de les parets del Centre englobant al llarg de tota la població diferents elements que permetran posar en valor diferents elements del nostre paisatge.

Hem de ser conscients, ara més que mai, que la nostra activitat actual marcarà el paisatge del futur i el fet de tenir un centre que englobi i doni visibilitat a la importància que el paisatge té a les nostres vides, ens ajudarà a conèixer-lo, apreciar-lo i cuidar-lo per a les generacions futures.

Norma Pérez

Fonts consultades

LA COPA SCCL. (2009). *Carta del paisatge de l'Alt Empordà - Cap-IV*. Consell Comarcal de l'Alt Empordà, Figueres.

Moret, R. M. (juny / 2022). El Far d'Empordà. Un mirador que captura, com pocs, la plenitud de la plana empordanesa. *Revista Alberes* (27).

LA MERCHE I EN MANOLO

Una gallega i un salmantí establerts al Far d'Empordà
des de fa gairebé quaranta anys

Normalment, cada tarda, quan el sol ja no escalfa tant, hi ha un grup reduït de veïns i veïnes que paren la fresca a peu de carrer, just a tocar l'entrada del darrere de cal Carrè. Entre ells, sempre hi ha la Merche i en Manolo, que viuen dues portes més avall, en una casa plena de testos de flors de totes mides i colors. El dia que els vaig a trobar però, s'estan tancats dins de casa escoltant la ràdio i guardant-se de la calor extrema que fa aquest estiu. "Avui no hem sortit. Amb aquestes temperatures, en Manolo es mareja", em diu la Merche feinejant a la cuina. De seguida em convida a asseure'm en el petit recinte d'entrada, tanca la ràdio i estaca a la Canela perquè no molesti "Encara és un cadell de vuit mesos i ha d'aprendre a creure", em diu resolta.



La Mercedes Melle Pérez va néixer el 23 de maig de l'any 1948 a San Julián de la Vega, Sarria, província de Lugo. Els seus pares, en Manuel i la Rosario eren gallecs de tota la vida i feien de pagès. Eren els propietaris de Casa Montés, una pairalia que tenia força terres i bestiar "A casa cultivàvem patates, ordi, blat de moro, teníem vaques de mnyir i vaques de carn, tot d'aviram, conills... Érem una bona colla. Jo era la cinquena d'una nombrosa família: l'Asunción, la Manolita, l'Aurora, en Pepe, jo, la Lolita i en Lolo". A part de la feina de la terra també havien portat una bodega-bar durant força anys on s'hi podia comprar una mica de tot "Veníem vi i tot d'aliments a granel, que era com es comprava abans".

La Merche m'explica que dues de les seves germanes, l'Asunción i la Manolita se'n van anar a viure a l'Argentina on hi tenien família, a resultes de l'època de migració de molts gallecs cap a Amèrica, "Resulta que tant el meu pare com la meva mare ja hi tenien germans, quatre per part de pare i dos per part de mare. Malgrat que jo no hi he viatjat mai, tota aquesta part de la família s'ha anat ampliant i actualment hi tinc nebots i encara la meva germana Manolita".

Quan la Merche tenia dos anys i mig la mare va morir de part del seu últim fill "A penes la vaig conèixer i ni la recordo. El meu pare va quedar vidu molt jove i es va posar al capdavant de tota la família. Ens va pujar ell tot sol. No es va tornar a casar mai més". La Merche i els seus germans van anar a l'escola a Lezoce prop de casa, però ja de més grandets s'havien de desplaçar 3 km d'anada i 3 km més de tornada a l'escola de Villa de Sarria.

L'any 1962, a l'edat de 17 anys, la Merche va deixar la seva Galícia natal i va venir a Barcelona a treballar a la fàbrica Simon dedicada a la fabricació

de llums. “Dues de les meves germanes ja feia un any que s’hi havien instal·lat”. Van ser anys durs, de treballar de valent. La Merche va treballar després en el ram de la hostaleria en bars que eren de la família, però finalment, va anar a parar en hotels de llocs tan diversos com Platja d’Aro, Palafrugell, Palamós, Tarragona, Andorra... “Normalment treballava de cambrera, però podia fer de tot i servia de comodí quan feia falta. Vaig treballar força temps per la cadena d’hotels La Pèrgola”.

A finals dels anys setanta, per mediació d’unes amigues, la Merche va venir a parar a Figueres on va conèixer el que seria el seu home, en Manolo.



En Manolo González Coria va néixer el 21 de maig de l’any 1942 a la ciutat de Cantalapiedra, província de Salamanca. Va ser el primer fill d’una família nombrosa de cinc germans: en Manolo, la Mari, en Leandro, en Francisco i la Catalina. El seu pare, en Manuel i la seva mare, l’Anselma havien estat sempre llogaters. El pare, es llogava per fer jornals al camp, una feina dura amb poques perspectives

de futur. “Treballava en el cultiu de la remolatxa, en les horts... el que hi havia”. L’any 1959, quan en Manolo tenia 17 anys, el pare i ell van venir a viure a la Jonquera en busca de millors condicions de vida i es van posar a treballar en el sector de la construcció, “Era l’època de les duanes i de feina no en faltava”. Un temps després es van instal·lar al mas Sans d’Agullana “Allà hi vam viure uns 17 o 18 anys. Érem masovers i també treballàvem la terra i teníem vaques de munyir. Poc a poc va anar venint tota la família i actualment tots els meus germans viuen a la comarca”. Durant molts anys, en Manolo va treballar per l’empresa de construccions d’en Jaume Quera d’Agullana, fent de paleta.

A finals de l’any 1979, la Merche i en Manolo van coincidir a Figueres i després de tot just dos mesos i poc de festejar se’n van anar a viure junts a Empuriabrava. Es van casar el maig de l’any 1980 i un any després, el 1981, naixia la seva única filla, la Mercè. Després d’haver viscut també a Figueres i altra vegada a Empuriabrava van com-





prar una casa al Far. “Era l’any 1984 i segons tinc entès, d’aquesta casa en deien ca la Clotilde. Era una mena de paller o magatzem, propietat de can Sala”, em puntualitza la Merche.

Durant la seva vida laboral, la Merche es dedicava a netejar apartaments i càmpings i en Manolo a fer de paleta. La Merche es va jubilar treballant a Friolisa. “Durant temporades també havia anat a collir pomes a Fortià”.

Ràpidament, tant la Merche com en Manolo es van integrar en la vida social del poble. Van formar part activa durant 18 anys de la comissió de festes “Organitzàvem els dinars de la matança del porc, les festes de la gent gran, els caps d’any... érem una colla molt ben avinguda i ens ho passàvem molt bé!” A més, durant uns 6 anys, van portar també el bar de la societat “El van inaugurar la Teresa Coll i la Conxi Picado. Després se’n van fer càrrec en Lluís de cal Carrè i en Jaume Teixidor i, quan ho van deixar ells, el vam agafar nosaltres. Pensa que ho havia de preparar tot a casa i després m’ho emportava tot cap al bar: truites de patates, pop, sèpia,... tot ho cuinava aquí. Realment ens funcionava molt bé i teníem una clientela de jovent força fidel”. Paral·lelament a la feina de caps de setmana del bar, la Merche també s’encarregava de la neteja de l’escola.

Fa uns quatre anys en Manolo va començar a perdre la vista. Per herència familiar, tant per part de pare com de mare, és diabètic, fet que li va acabar provocant una ceguera irreversible. Ara es troba delicat de salut i la Merche en té cura les 24 hores del dia. “Ara que podríem estar bé i voltar, ara ens toca quedar-nos a casa. Què hi vols fer!”, em diu amb resignació. “Sobretot ja ho podeu aprofitar ara que podeu. No deixeu res per més tard. Ja ho veus”, em diu amb determinació. I té tota la raó.

Rosa Maria Moret



DE SUCRE A EL FAR D'EMPORDÀ

Malgrat que la revista FARUS edita els articles en llengua catalana, en aquest cas, la comissió redactora hem cregut convenient publicar-lo tal com ha estat redactat per tal de respectar la seva expressió real i, d'aquesta manera, conservar el seu significat original.

Mi nombre es Adela Bolivar y soy residente de primer año de Medicina Familiar y Comunitaria desde este verano en el ABS de Figueres. Quiero aprovechar el espacio que me brinda la revista FARUS para compartir unas reflexiones con vosotros ya que durante los próximos 4 años estaré intermitentemente en el consultorio de El Far y en el de los demás pueblos junto a mis compañeros Pedro y Carla.

Nací en la capital de Bolivia, Sucre “La ciudad de los 4 nombres” a unos dos mil metros sobre el nivel del mar, declarada patrimonio de la humanidad por la Unesco en 1991 y con un cuarto de millón de habitantes. Está rodeada de montañas y cuenta con un clima cálido todo el año. Allí estudié medicina, pero siempre tuve claro que después de terminar la carrera haría la especialidad en Europa donde vivía mi madre. Han sido 3 años largos de espera desde que terminé los estudios y

me pude presentar al examen MIR, paso previo a escoger un lugar para hacer la residencia de medicina de familia.

Inicié este viaje lleno de incertidumbre y emoción sin saber con lo que me encontraría. La primera impresión fue un giro de 180 grados en lo que respecta a la sanidad, transporte, tecnificación y desarrollo en general: Europa!

Elegí venir a Catalunya incluso sin saber hablar catalán, de una manera impulsiva y sin saber lo que me encontraría. La primera impresión de Figueres fue sorprendentemente agradable y me recordó mucho a mi ciudad sobre todo el centro. Valoré mucho que las distancias fueran caminables y que no hiciera falta el coche para todo.

Las diferencias de la sanidad de mi país con respecto a la de Catalunya son enormes; La atención sanitaria en Bolivia está dividida en tres: Un sector público, un sector privado y un sector seguridad social (los que tienen acceso a este último servicio son los trabajadores del estado que cuentan con un régimen especial de atención). En Catalunya todo el mundo cuenta con la atención del sector público en el que normalmente se puede confiar (aunque las demoras y las listas de espera son cada vez mayores) y sólo algunos se pagan un seguro privado.

Mi ciudad, Sucre, cuenta con varios hospitales llamados de primer nivel, que son “hospitales pequeños” más parecidos a un CAP que a un hospital en si. Después hay dos hospitales de segundo nivel (similares al hospital de Figueres) y tres de tercer nivel (más especializados y parecidos al Hospital Trueta). Estos hospitales cuentan con todas las especialidades y se complementan entre ellos para optimizar recursos y no repetir servicios.



Lo que más me llamó la atención de la sanidad cuando llegué aquí es el hecho de que por el hecho de nacer o trabajar en territorio Español ya tienes derecho a la salud y sanidad gratuita, a tener médico de cabecera, a tener una derivación hospitalaria, a pruebas complementarias, a medicaciones, etc. En Bolivia la atención con tu médico o enfermera de atención primaria, incluso en el sector público, tiene un coste económico a cargo del paciente por lo que la atención no es del todo gratuita. Las únicas excepciones son las mujeres embarazadas, los niños y los mayores de sesenta años que están exentos de este copago. Las hospitalizaciones, las cirugías y todas las pruebas complementarias tienen un coste a cargo del paciente, por lo que hay muchos ciudadanos que no se lo pueden permitir. Por ejemplo, una cirugía de cataratas en el sistema público tiene un coste aproximado de unos 27.000 bolivianos (unos

3.000 euros), por lo que muchos pacientes no pueden acceder a operarse. Incluso muchos tratamientos médicos crónicos necesarios, como la insulina, no son asumibles para los bolsillos de las personas con una renta mínima ya que no tienen como pagarlo.

El Far d'Empordà, que será mi casa de acogida en los próximos años, me parece un pueblo muy pintoresco y, por lo que conozco hasta la fecha, sus habitantes son muy atentos y amables (¡tienen mucha paciencia con mi precario catalán!). El consultorio es muy nuevo y está bastante bien equipado. Creo que será un lugar excelente para desarrollar mi carrera en estos años de aprendizaje que tengo por delante. ¡Seguro que tendré ocasión de conocer a muchos de vosotros en este tiempo!

Adela Bolívar
(Resident de Medicina Familiar i Comunitària de l'ABS de Figueres)





EL GALINDÓ, EL 'JUANETE' O L'HALLUX ABDUCTUS VALGUS (HAV)

L hallux abductus valgus (HAV) és la deformitat més freqüent del peu i de totes les deformitats esquelètiques.

La denominació de galindó es refereix a la prominència o "bunion" que es forma a l'articulació de la base del dit gros del peu, a nivell de la porció interna del cap del primer metatarsià. Es produeix quan alguns dels ossos de la part frontal surten de la seva localització habitual, i provoca que la punta del dit gros del peu apunti cap els dits més petits. La pell de sobre el galindó pot quedar envermellida o adolorida.

Causas o etiologia dels galindons:

Actualment està acceptat per la comunitat científica que el Hallux Abducuts Valgus és una patologia amb múltiples causes.

Alguns dels factors etiològics són els següents:

- **Genètica i herència:** existeix una clara predisposició genètica que relaciona l'herència de galindons de pares a fills.
- **Calçat:** l'ús de calçat ajustat, amb punta i taló alt són els principals causants de l'HAV, degut a que afavoreix la torsió del dit gros durant la trepitjada.
- **Factor hormonal i sexe:** És més freqüent en dones en una proporció de 15:1, i es deu bàsicament a la hiperlaxitud lligamentosa, més freqüent en el

sexe femení. La hiperlaxitud lligamentosa afavoreix les forces deformants del peu i és durant l'embaràs i la menopausa quan els nivells de relaxina (hormona que afavoreix la hiperlaxitud) són més elevats, que és més fàcil que la deformitat es produeixi.

- **Alteracions biomecàniques del peu:** tals com la retracció del tendó d'aquil·les, el peu pla sever i la pronació de l'articulació de l'articulació subastragalina durant la marxa.

- **Altres alteracions que afecten a l'estructura del peu:** malalties neuromusculars transitòries, ruptura del tendó tibial posterior o l'artritis reumatoide.

Signes i Síntomes dels galindons:

La persona que pateix de galindons es queixa normalment del dolor que causa la fricció o la pressió del calçat sobre la zona. Aquesta fricció continuada provoca una inflamació i la irritació de la pell afectada, que sol augmentar durant la marxa i la bipedestació prolongada.

Els galindons també poden donar símptomes neurològics com les parestèsies o formigueig, pèrdua de sensibilitat o dolor neurític.

A nivell del peu, també pot provocar onicocriptosis o ungla encarnada, dits en martell, helomes (ulls de poll), sobrecàrrega dels metatarsians centrals i processos infecciosos.





Diagnòstic:

El seu diagnòstic es realitza amb la història clínica del pacient, la història familiar, l'exploració biomecànica del peu i de la marxa i també a través de la radiografia del peu, amb diferents projeccions radiològiques.

Tractament dels galindons:

El seu tractament depèn del grau de la deformitat, l'edat, l'activitat del pacient i de les manifestacions clíniques presents. Podria distingir-se entre el tractament preventiu/conservador i el tractament quirúrgic.

El tractament preventiu o conservador es proposa quan la malaltia està en estadis inicials i/o quan les manifestacions clíniques són mínimes i per tant el dolor o l'artrosi existent no justifiquen el tractament quirúrgic.

El fet de tenir un galindó afecta a tot el peu durant la marxa, provocant forces deformants dels ossos i d'altres estructures toves del peu. En con-

seqüència també afecta a la postura del pacient i la forma de caminar. És per aquest motiu que el tractament per excel·lència dels galindons, tant si es produeix la correcció quirúrgica com si no són els suports plantars (o "plantilles") que ajuden a compensar el funcionament patomecànic del peu i frenen les forces deformants que afavoreixen l'hallux abductus valgus.

També existeixen altres tractaments conservadors com són: els separadors de silicona, els medicaments antiinflamatoris o les infiltracions en les fases més agudes, els protectors del "bunion" i un calçat adequat per galindons (calçat que s'ajusti bé al peu i amb la part anterior ampla per acollir tots els dits de forma còmode)

El tractament quirúrgic dels galindons està indicat quan les manifestacions clíniques (dolor, artrosi de l'articulació, afectació a altres nivells del peu, dits en garra secundaris, afectació a altres nivells de l'aparell locomotor com el dolor de genoll o maluc...) indiquin la necessitat de corregir la deformitat i facilitar l'adaptació del tractament ortopodològic (plantilles) postquirúrgic. En cap cas està recomanat intervenir un hallux abductus valgus per simples criteris estètics.

Anna Fàbregas Juanola
Podòloga. Col. 838171961



SERVEI DE PODOLOGIA PER A LA GENT GRAN A EL FAR D'EMPORDÀ

Dues tardes cada mes. Horari: de 15 a 19 h

Lloc: Casal de la gent gran-dispensari municipal.

Per a més informació i demanar hora heu de trucar al casal de la gent gran.



ANNA FÀBREGAS
PODOLOGIA



JOSEP MARSAL, UNA VIDA DE PASSIÓ PER LA MÚSICA

Josep Marsal i Forns, habitant d'El Far d'Empordà des de fa 26 anys, va néixer circumstancialment a Barcelona, el 22 de gener de 1941, en una família on era el petit de sis germans. La seva mare era de Sant Pere de Torelló i el seu pare d'Aiguafreda.

La música sempre li ha agradat molt. Ja de ben petit, a Ogassa es quedava encantat sentint l'acordió quan el tocaven al ball. Els darrers anys de la dècada dels 40 eren temps de misèria, i per poder menjar tocava guardar vaques i ovelles al Mas El Joncar. Als 9 anys va començar a aprendre a fer de barber amb en Vinyeta, un barber de Sant Joan de les Abadesses que era un artista. Als 14 anys va anar a treballar a la fàbrica de filats a Ripoll. La mare treballava a ca l'Espona de Sant Joan i el pare a Ripoll a arrossegar troncals al bosc. Com que la feina era molt dura i no hi havia perspectiva de millora, el pare va decidir anar a Alella, al Maresme, a buscar feina. Es va posar a treballar a Can Serra, que es dedicaven a les flors, anava tres cops a la setmana a Barcelona al Mercat del

Born a portar clavells, crisantems, violetes... Va demanar feina a la barberia de baix per en Josep i finalment es va decidir a anar a fer de barber a Alella. Vivia a la barberia. Els seus pares van viure a la caseta de les vinyes de Can Serra un temps i a un pis a sobre la barberia després.





En Josep es va fer amic d'un noi que treballava a l'ONCE que tenia un violí i li va comprar per 1.000 pessetes. Era la il·lusió de la seva vida! Volia anar a classes amb un noi que el tocava, però quan es va decidir resulta que havia fet una estafa a Andorra i la Guàrdia Civil el va detenir i posar a la presó. Mala sort! Però ell seguia amb la ceba de la música. Va demanar a l'Antonietta, una veïna soltera que tenia la carrera de piano i tocava a missa, aprendre música. I va fer solfeig i piano amb ella. Va llogar un piano a Barcelona que li servia per estudiar i el va pujar al seu pis a sobre la barberia. Sonava molt i molt bé aquell piano! Va fer amistat amb el pare rector dels Escolapis d'Alella perquè en Josep anava a arreglar els cabells a tota la comunitat. El pare rector el va acompanyar a l'Acadèmia Caminal, perquè creia que estava perdent el temps fent de barber tenint tanta vocació per la música. I el senyor Caminal, que havia rebut classes d'Enric Granados, li va fer dues classes de mitja hora. Cobrava 300 pessetes la classe. Era impossible! En Josep cobrava 125 pessetes la setmana treballant 11 hores al dia, dissabtes i diumenges inclosos. I els dilluns, que era el dia de festa, anava a ajudar el seu pare a collir flors per 15 pessetes. No li quedava temps per estudiar i el

nivell d'exigència era molt alt. Aquí es va acabar el somni d'estudiar música.

Amb dos amics (un tècnic de TV i un aparadorista) anaven al Palau de la Música Catalana i al Gran Teatre del Liceu. El primer concert que va sentir al Palau és el fantàstic Concert per a violí i orquestra de Txaikovski. Té carpetes guardades amb escrits de les òperes protagonitzades per Montserrat Caballé, Renata Tebaldi, Maria Callas, Giuseppe Di Stefano, Carlo Bergonzi, Luciano Pavarotti... L'última òpera que va veure al Liceu era Khovanshchina de Mussorgsky.

Anys més tard es va casar a Amer amb la Manoli i van tenir 3 filles, la Dolors, la Rosa Maria i l'Anna. Va estar 40 anys sense tocar ni una tecla. Ja no recordava ni com es llegia la clau de fa. Feia de xofer de camió, d'autobús, més tard de serraller... Quan van anar a viure a Figueres va comprar un acordió marca Delicia al Musical Eiximenis per 48.000 pessetes. Després va comprar dos acords Hohner, dos Soprani, tres harmòniques i finalment el piano.

Per en Josep la música és una droga, i per això toca una estona cada dia. Escolta concerts dirigits per Celibidache, Dudamel i capta la subtilitat de les diferents maneres de dirigir. Veu concursos de grans intèrprets que toquen excel·lentment bé, però que encara els corregeixen, perquè sempre es pot tocar millor, i aquesta idea el meravella. S'emociona amb pianistes com Lang Lang, la violinista Anne Sophie Mutter, sentint recitals de Chopin, Schubert o escoltant concerts de les millors orquestres del món com la Filharmònica de Viena o la de Berlín. Gaudeix profundament dels diferents matisos, colors, timbres... i dels passatges més sensibles. I és que la música, com molt bé diu ell, no té fi.

Ha estat una gran i sorprenent descoberta per a mi saber que al poble d'El Far hi ha un MÚSIC com en Josep Marsal!

Maria Company i Coll

L'ELFARENC GUILLEM TEIXIDOR, AMO DE L'ÀREA

El nostre veí Guillem Teixidor va ser reconegut, el passat mes de juny, amb el premi 'Amos de l'Àrea', un trofeu que organitza i entrega cada temporada el 'Setmanari de l'Alt Empordà' als màxims golejadors i als porters menys golejats de totes les categories del futbol altempordanès. El curs passat en Guillem va ser el 'pitxitxi' de Quarta Catalana, després de fer fins a 46 gols amb el Siurana, una xifra fins aleshores impensable per a ell: "Mai havia fet tants gols, sempre m'havia quedat als 25. Veia impossible ser màxim golejador i aconseguir-ho em va fer il·lusió", reconeix.

En Guillem, de 22 anys, va guanyar la lluita pel 'pitxitxi' de la manera més emocionant possible, a l'última jornada, ja que fins aquell moment anava per darrere d'un jugador de l'Esplais. En l'últim partit de lliga, però, el '9' del Siurana va fer sis gols que el van acreditar com a jugador amb més encert de la categoria.

Després del seu pas per la Penya Unionista Figueres i La Jonquera, el jove elfarenc, que aquest

curs estudia el seu últim any de carrera a Girona, afronta també la seva tercera temporada a l'equip siuranenc: "Vaig tenir propostes d'altres clubs, però m'he quedat perquè ho tinc a prop de casa i perquè aquesta temporada podem fer un gran equip. A veure si podem estar a dalt", conclou.



Fotos d'Eduard Martí



CARNESTOLTES 2022





PREVENCIÓ DE MALTRACTAMENTS A LES PERSONES GRANS

Qualsevol situació de maltractament atenta contra la dignitat d'una persona i consegüentment deshumanitza la comunitat on viu.

Definirem els maltractaments a les persones grans com "Qualsevol acció realitzada de manera voluntària, única o repetida, que causi dany o angoixa a una persona gran. També qualsevol omissió que privi a un ancià de l'atenció necessària pel seu benestar, així com qualsevol violació dels seus drets. Aquests fets han de succeir en el marc d'una relació interpersonal on existeix una expectativa de confiança, cura, convivència o dependència i l'agressor pot ser un familiar, personal institucional, cuidador contractat, un veí o qualsevol amic".

Els maltractaments a les persones grans existeixen i es poden manifestar de múltiples maneres i en diversos escenaris.

Hi ha diferents tipus de maltractaments a les persones grans:

- **Abandó:** Desatenció total per part de la persona encarregada d'atendre les necessitats de les persones grans. Les persones que se n'haurien de fer càrrec opten per desentendre-se'n. L'abandonament condueix a la solitud i a l'aïllament.

- **Maltractament físic:** Utilització de la violència o força física que ocasiona ferides, dolors, lesions corporals o deteriorament físic. Inclou omissió de la cura i atenció de les necessitats bàsiques, obstinació terapèutica, ús inadequat de fàrmacs i us desproporcionat de tractaments.

- **Negligència:** No atendre les necessitats de les persones grans. Rebuig, negativa o fracàs per començar, continuar o completar les necessitats bàsiques d'higiene, alimentació i cures per part de la persona cuidadora.

- **Vulneració dels drets fonamentals:** La privació o no reconeixement dels drets bàsics com poden ser la presa de decisions, participació social, intimitat, confidencialitat, dret a ser cuidat, llibertat d'elecció i de tots els drets fonamentals que li corresponen legalment.

- **Maltractament psicològic:** Causar intencionadament estrès, pena, angoixa, por i sentiments d'indignitat mitjançant actes o paraules. Renyar, cridar, insultar, burlar i humiliar així com no parlar, ignorar, aïllar o prohibir relacions socials. També ho seria la infantilització en el tracte i no respectar les seves opinions.

- **Maltractament econòmic:** Utilització no autoritzada, illegal o inadequada de fons, propietats o recursos d'una persona gran. S'entén sempre fets per una persona de confiança i s'exclouen els delictes comuns fets per desconeguts.

- **Abús sexual:** Inclou tot comportament o contacte sexual sense consentiment.

- **Maltractament institucional:** Inclou qualsevol legislació, programa, procediment, actuació o omissió per part dels poders públics o privats, com també actuacions o omissions individuals per part dels professionals que comportin patiment cap a la persona gran.

Segons l'OMS (l'Organització Mundial de la Salut), els maltractaments a la gent gran és la forma de violència més oculta, més silenciada i la més difícil de detectar. És un dels grans desconeguts. És molt difícil de posar xifres reals sobre la taula ja que moltes persones no denuncien o no tenen la possibilitat de fer-ho. La gent que els pateix calla perquè majoritàriament qui els agredeix són els seus propis familiars o cuidadors. Persones de qui depenen i en qui confien. A vegades, la persona gran que rep maltractaments creu que la seva si-

tuació és normal i s'ha acabat convertint en habitual. En el cas de les dones, les possibilitats de patir violència és més alta. Les dones tenen una esperança de vida més gran que els homes, però també una qualitat de vida pitjor, amb més risc de pobresa, solitud i abandonament.

Una base que podria sustentar els maltractaments a la gent gran seria l'**edatisme o discriminació per edat**. L'edatisme són tots aquells estereotips, prejudicis i discriminació que pateixen les persones per raó de la seva edat i que afecten als seus drets, la seva autoestima i el seu benestar. Aquest, encara que afecta a tots en totes les etapes de la vida, a la vellesa es fa més notori.

Així, aquest edatisme fa que les persones grans siguin vistes com a fràgils, dependents, febles i incapaces de fer segons quines tasques o complir segons quins rols, cosa que augmenta les probabilitats de discriminació i violència cap a aquesta població. L'edatisme es pot considerar un altre tipus de maltractament fent referència a tots els comportaments inadequats i prejudicis cap a les persones grans. De fet, s'assenyala com a tercera gran forma de discriminació a la nostra societat per darrere del racisme i el sexisme.

Totes les persones mereixem ser ben tractades amb independència de la nostra edat.

TAULA COMARCAL DELS MALTRACTAMENTS A LES PERSONES GRANS DE L'ALT EMPORDÀ: *ELS MALTRACTAMENTS A LES PERSONES GRANS DES D'UNA MIRADA PREVENTIVA I COMUNITÀRIA.*

Dins del marc del Pla d'Atenció Integrada Social i Sanitària (PAISS) de l'Alt Empordà es va definir com una de les línies prioritàries els maltractaments a les persones grans. D'aquí va emergir la necessitat de constituir la **Taula Comarcal de Maltractaments** que va ser creada al febrer del 2019.

L'objectiu d'aquest espai de treball, que està impulsat per l'Àrea de Benestar del Consell Comarcal de l'Alt Empordà, és millorar la intervenció sobre aquesta realitat, avançar en la prevenció, la detecció i l'abordatge dels maltractaments a les persones grans, reforçant el treball en xarxa entre tots els agents de la comarca implicats. Es vol potenciar la mirada preventiva sobre el fenomen dels maltractaments tant des de la perspectiva de la intervenció professional com a nivell de la conscienciació ciutadana.

Dins la Taula Comarcal de Maltractaments, com a eina de treball, s'han creat una sèrie de comissions per combatre les situacions de maltractament a les persones grans i avançar com a comarca cuidadora que promou el bon tracte cap a la gent gran: Comissió de sensibilització comunitària, comissió de residències i centres de dia i comissió de suport de casos complexos de maltractaments.

La Taula Comarcal de Maltractaments està formada per:

Salut: Albera Salut, Fundació Salut Empordà, ICS, IAS (Xarxa de Salut Mental).

Serveis Socials: Ajuntament de Figueres, Consell Comarcal Alt Empordà.

SAD (SUMAR), TAD (Tunstall-Televida), Servei de valoració de la dependència

Fundació Tutelar de l'Empordà, Fundació Altem, col·legi d'Advocats de Figueres



Mossos d'Esquadra

Universitat de Girona

Entitats: Consell de la Gent Gran de l'Alt Empordà, Càritas, Creu Roja, Associació malalts d'alzheimer (AMA), Associació Dret a Morir Dignament, Fundació Vergés Ginjaume.

Residències, Centes de dia i SAIARS Centres de Serveis de la comarca.

Centres educatius i EAP de l'Alt Empordà.

Cal que tots actuem davant dels maltractaments de les persones grans. No denunciar les injustícies és també una forma d'abús.

Qualsevol persona que pensi que està patint un maltractament o sospiti que hi ha algú que el pot estar patint, pot actuar. Només que hi hagi una sospita, cal posar el cas en coneixement dels Serveis Socials, de Salut o dels mateixos cossos policials:

-Serveis Socials del municipi.

-Consultori mèdic municipal.

-Telèfon d'emergències 112.

-Comissaries de la policia (Mossos d'Esquadra i policia local)

És cosa de tots i totes, professionals i ciutadans, fer una comarca on viure i envellir dignament.

15 DE JUNY, DIA MUNDIAL DE LA PRESA DE CONSCIÈNCIA SOBRE L'ABÚS I EL MALTRACTAMENT A LES PERSONES GRANS

Cada 15 de juny se celebra aquest Dia Mundial que, entre els seus objectius, es planteja incrementar la consciència pública internacional sobre la violència i l'abús contra la gent gran, a més de promoure la investigació i la formació sobre aquesta qüestió.

Aquest any 2022 la commemoració d'aquest dia va fer visible aquesta problemàtica amb un vídeo realitzat per l'Oficina de la Gent Gran Activa juntament amb la Xarxa de Comarques per l'Envelliment on tot despertant consciències, animava a tothom a dir "PROU" a les situacions de maltractaments a les persones grans. D'altra banda des del Consell de la Gent Gran de Catalunya es va elaborar un sentit Manifest.



Organitzat per l'Ajuntament de Figueres, El Consell Comarcal de l'Alt Empordà i la Taula Comarcal de Maltractaments es van organitzar una sèrie de caminades a Figueres, Llançà i Peralada amb el

lema “Caminem pels drets de les persones grans”.

Un grup representatiu del Casal de la Gent Gran d'El Far d'Empordà, vam anar a la caminada de Figueres. El recorregut circular de 3 km va començar a l'Auditori dels Caputxins. Al finalitzar vam poder escoltar el Manifest que té per objectiu donar visibilitat al problema dels maltractaments a la gent gran.

Aquesta diada commemorativa i emblemàtica convida a la societat en general a respectar i fer valer els drets que tenen les persones grans i gaudir d'una vida de qualitat, on l'abús, el maltractament i l'abandonament no siguin permesos ni acceptats.

Eva Roca i Farrés



ASSEURE'S I REFLEXIONAR

L'evangelista Lluc, en el seu evangeli, es fa ressò d'un parell de qüestions que Jesús fa arribar a la multitud que el seguia.

Suposem, diu Jesús, que algú de vosaltres vol construir una torre. No us asseureu primer a calcular-ne les despeses per veure si teniu recursos per acabar-la? Perquè, si després de posar els fonaments, no podíeu acabar l'obra, tots els qui ho veuriem començarien a burlar-se'n i dirien: "Aquest home havia començat a construir, però no pot acabar." I continua dient que si un rei vol anar a combatre amb un altre, no s'asseurà primer a deliberar si amb deu mil homes podrà fer front al qui ve contra ell amb vint mil? I si veia que no pot, quan l'altre encara és lluny li enviarà delegats a negociar la pau: Asseure's i reflexionar. Són paraules que anaven dirigides a les persones que l'acompanyaven, però també a nosaltres, els seus deixebles del segle XXI.

Asseure'ns, és a dir, posar-nos còmodes, i reflexionar sobre la nostra relació amb els altres i amb nosaltres mateixos. Una reflexió madura sobre què volem i a on pretenem arribar.

Com relacionar-nos amb els altres?

En un món on es valora més l'aparença, la notorietat i l'espectacularitat, serà amb la sinceritat i la veritat, juntament amb la modèstia, la senzillesa i la humilitat, com aconseguirem un món més humà i més fratern. Hem de fugir de la prepotència.

Hem de ser valents i no "cristians de museu", com diu el Papa Francesc. Hem de trencar esquemes, resistir-nos a la passivitat perquè amb el canvi sociocultural sense precedents que estem vivint no podem deixar-nos arrossegar per la rutina o el tràfec de cada dia. Compromisos, obligacions, treballs.

Com relacionar-nos amb nosaltres mateixos?

Aconseguir que tot tingui un sentit més humà. Necessitem mirar i acceptar amb veritat el nostre ésser acollint amb senzillesa la nostra vida quotidiana sense perdre'ns en l'agitació de cada dia. Disposats a tenir cura del que és important: confiar en Déu, estimar tothom, gaudir de la vida, de la feina ben feta, de la pau interior: Asseure'ns i reflexionar.

Preguntar-nos si som capaços de viure de manera desinteressada i d'estimar sense esperar res a canvi, de donar sense esperar molt, de perdonar sense exigir, de ser pacients amb les persones desagradables, d'ajudar pensant només en el bé dels altres.

El camí de la gratuïtat és gairebé sempre difícil, però aquesta ha de ser la nostra opció de vida. Generar unes relacions el més humanes possibles i unes condicions dignes de vida per a tothom.

Si vivim evitant problemes i conflictes, si no sabem assumir riscos i penalitats, si no estem disposats a suportar sofriments en defensa de la justícia, no ho aconseguirem. Siguem valents i renunciem a les nostres apetències més egoïstes: "Asseure's i reflexionar."

Us convido a fer una petita excursió i pujar a la plaça de l'església, i una vegada arribats a dalt, ben asseguts, contemplant la plana de l'Empordà, reflexionar sobre la nostra capacitat d'estimar.

Una abraçada.

Mn. Carles Sánchez



BIOGRAFIA D'EN SARKO, UN GOS EXCEPCIONAL



En **Sarko** era un **gos pastor alemany** de pura raça amb *intelligència* per sobre del normal (encara que els pastors alemanys es troben dins el rànquing de les deu races més intel·ligents) amb comportaments, reaccions i habilitats molt interessants, *biografia* que va des dels 4 anys que tenia quan va arribar a casa al Mas Argelés, fins als 9 anys i mig, que va morir de càncer terminal amb metàstasi. Una pèrdua que hem sentit molt.

Estava en una casa amb jardí i per circumstàncies que no venen al cas, va haver d'anar a viure amb la seva mestressa en un pis, fet molt complicat per un gos amb 45 kg de pes i molt actiu. Era "matar-lo" i a la vegada inaguantable pels seus amos.

El van portar amb cotxe, assegut al darrere com si fos una persona i quasi asseguraria que sense lligar.

Continuant amb la seva arribada al mas. Resulta que el gos tenia el costum de saludar a la gent enfilant-se al pit com si et fes una abraçada, amb la seva envergadura i el seu pes (dret feia quasi 1,40 m i 45 kg) existia el perill que si t'agafava distret podies anar a parar per terra, que és el que quasi li va passar a la meva dona, l'Àngels, que va anar de poc que no caigués. Com anirem explicant en aquesta biografia, com que era molt

intel·ligent i basant-me en aquesta circumstància, vam aconseguir que deixés de saludar a la gent "*amiga*" enfilant-se a sobre (si no eren coneguts o de la família, ja no ho feia) en pocs dies.

M'agradaria destacar una anècdota de la seva arribada. Tots els gossos mascles, marquen territori aixecant la pota i orinant per les parets, els arbres o en objectes destacats del lloc on van i que creuen que és el seu territori. Això al jardí de casa no estava permès i els hi tenia una zona per ell i dues gosses més, on sí estava autoritzat fer les seves necessitats. Bé, vaig aconseguir fer-li entendre en dos dies on podia anar i on estava prohibit.

En Sarko sentia una veritable passió per anar amb cotxe, només li havies d'obrir la porta que ja estava dins.

Remarco un altre fet curiós dels molts que explicarem en aquest escrit. Un dia volia anar a Figueres per portar-lo al veterinari i em vaig asseure al seient del conductor per tirar el cotxe endavant, poder-li preparar l'espai del darrere i carregar-lo amb seguretat pel viatge. Amb tota l'envergadura que tenia, el gos va passar per sobre de les meves cames entre el volant i jo i sense fer-me mal es va asseure al seient de l'acompanyant, com si fos el copilot.

Un altre fet que trobo molt interessant. Quan havia de portar-lo a Figueres al veterinari, el portava a la part del darrere del cotxe, sense seients i amb una corretja lligat perquè no es mogués i no poguéssim prendre mal al conduir el cotxe. Bé doncs, quan veia que agafava aquesta corretja se n'anava tot sol cap al cotxe esperant que obrís la porta per entrar. Un cop a dins i durant el viatge li deia que s'assegués i així ho feia durant tot el desplaçament.

Un altre fet curiós és que quan anàvem per Figueres no orinava a cap lloc si jo no l'autoritzava.



Seguirem amb altres relats de com era en Sarko. Quan el van portar els seus examos em van dir que sabia *obrir* portes, i la veritat és que sí que en sabia. Una porta amb maneta va ser la primera que vam provar i sí que la va obrir, prement la maneta cap a baix i la porta cap a fora al mateix temps. Però aquí arriba la sorpresa. Amb molt poc temps obria tot tipus de portes i n'aprenia només observant com ho fèiem nosaltres. Recolzava les dues potes sobre la maneta i provava si anava a esquerra o a dreta, cap a dins o cap a fora, ajudant-se de vegades amb el nas.

Us narro també un exemple de força dificultat. Teníem una porta amb tela metàl·lica que s'obria cap enfora amb el pany a l'esquerra i amb una molla que la mantenia tancada i que protegia un local on li donava menjar i li feia cures. Jo portava el pot del menjar a les mans i vaig veure que em va passar al davant, va recolzar una pota a la maneta i amb l'altra va posar les ungles a la tela i va estirar cap enfora per obrir la porta, va posar el nas en l'espai de l'obertura i cap a dins. Vaig quedar tan sorprès que li vaig demanar a l'Àngels si era ella que li havia ensenyat a obrir aquella porta. Doncs no, resulta que qui no sabia com s'obria era l'Àngels i mentre ella provava d'obrir-la, en Sarko que estava al seu costat contemplant com ho feia, ho va veure i en va aprendre sol. Després va repetir-ho moltes vegades més perquè si jo tenia les mans ocupades li deia "Sarko, obre'm" i me l'obria. La seva habilitat obrint portes feia que la portallera que permet entrar o sortir del tancat del mas, i que està a uns 40 metres de la carretera asfaltada l'hagués de tenir tancada amb clau perquè no s'escapés de casa.

Una altra història curiosa que voldria destacar. Jo cada dia trec i poso una cadena que està entre els pilars que assenyalen l'entrada al mas, que està a 40 m. Si era de dia com que no tancava la portallera amb clau, ell sortia amb mi i es dedicava a explorar el terreny, però si *era de nit*, com que li deia "Sarko, acompanya'm i vine a vigilar" *no es*

movia del meu costat mentre posava la cadena i fins que tornàvem al jardí.

Era un gos *molt actiu*. Es passava l'estona fent "*curses*" amb la Bruna (la pastor alemany jove) que, com era més àgil i ràpida que ell, se li amagava darrere les zones plantades del jardí i ell passava de llarg havent de recular per trobar-la.

Una de les funcions importants d'en Sarko al mas era la *vigilància*, que feia a la perfecció. Amb els seus diferents lladrucs se sabia perfectament si passava o venia a casa un parent, un amic, un foraster o algú que ell considerés enemic o perillós. Si era un familiar, intentava obrir la porta i si estava tancada amb clau esperava que l'obríssim i sobretot amb els nets, els rebia molt content (sense enfilem-se a sobre) amb tota classe de mostres d'afecte habituals en els gossos.

Amb els nets era molt juganer. Sabia recollir troncs o pedres per portar-los-hi i a vegades feia veure que les portava i quan anaven per agafar-li no es deixava i donava un parell de voltes més amb la pedra a la boca per jugar. Quan n'hi havia prou de jugar, li dèiem que deixés el tronc o la pedra a un lloc determinat que li assenyalàvem i ell ho feia.

Quan realitzava correctament accions no habituals que li manàvem, hi havia *premi*. Li dèiem "*té, un caramel*" (trossos de pinso bo o galetes en forma d'os per gossos (**0==0**)).

La meva neta Fiona un dia estava ensenyant a la gossa Clara a saltar un tronc posat sobre dues alces com si fos un cavall i li donava, si ho feia bé, el corresponent premi. Bé, en Sarko s'ho estava mirant i la Fiona li diu "vine, que ho faràs tu i et donaré un *caramel*". La Fiona li va ensenyar com havia de fer-ho saltant ella primer i en Sarko, al segon intent, ja el tenim fent de cavall saltador i guanyant-se la corresponent recompensa.

En Sarko era un gos guardià i vigilant perfecte per la finca on vivim. Amb les seves actituds quan hi havia visites de possibles intrusos o persones no gaire desitjables o sospitoses, els plantava cara mitjançant diferents maneres de lladrar o amb

expressions corporals molt variades, ensenyant si feia falta la dentadura. Podíem confiar en que mentre ell vigilava, podíem estar tranquils. Per contra, quan els que venien eren familiars o coneguts la seva actitud era completament diferent. Els rebia amb tota classe de mostres d'afecte sense enfilar-se a sobre com ell ja sabia i si eren els nets anava a buscar pedres o troncs per poder jugar.

En Sarko tenia una altra característica molt bona relacionada amb el menjar. No agafava res que li donés cap foraster o no conegut per ell. Sols agafava alguna cosa per menjar o inclús de premi de mi o dels familiars de casa, o si jo estava davant i l'autoritzava. Llavors sí que ho agafava i s'ho menjava. Altres curiositats sobre les maneres de menjar. Quan teníem coses especials per donar-li (per exemple ossos de pollastre, restes de menjar cuinat, etc.) ell i a les altres dues gosses que tenim (la Bruna i la Clara) s'esperaven sense tocar res fins que havíem fet les reparticions per cada un. Llavors els autoritzava a començar a menjar i ho feien.

Altrament quan li donava algun *premi*, lllaminadura, *caramel* o alguna altra cosa bona, li deia "agafam'ho a poc a poc, en compte" i li donava amb la punta dels dits i ell ho agafava amb delicadesa amb la punta de les dents per evitar mossegar-me i no ho va fer mai.

A en Sarko, per donar-li una ordre o fer-li fer quelcom, no calia que t'estigués veient la cara o haguessis de fer diferents tons de veu perquè ho entengués. Quan li deies quelcom, si ell estava jaient pel pati i li deies des de la finestra, primer aixecava el cap, remenava la cua i amb les orelles dirigides cap a mi, encara que no em veíés, entenia perfectament el que li deies i actuava després segons el que li demanaves. Un exemple d'aquest fet: A vegades sortia jo de casa per la porta de l'escapeta per anar a buscar el cotxe al garatge. Si ell feia nosa perquè estava ajagut per on havia de passar jo, li deia parlant amb tota normalitat com

si fes una reflexió per mi mateix "Sarko, t'hauràs d'apartar, perquè t'aixafaré amb el cotxe" ell movia les orelles amb el seu estil com dient ja t'he entès però no es movia. Jo treia el cotxe del garatge i llavors, sense dir-li res més, s'aixecava i canviava de lloc. Era el mateix que he explicat abans quan li deia "vine'm a acompanyar, que anirem a posar la cadena a la carretera".

Em complau ressaltar més demostracions de la seva *intelligència* i comprensió del llenguatge parlat. Quan havíem d'anar al veterinari, el primer que se sol fer a l'arribar-hi és pesar-lo en una bàscula electrònica que està a terra i s'ha de procurar posar-lo a sobre sense que tingui cap pota fora, per no falsejar el pes. Doncs a en Sarko li deia "Sarko seu aquí sobre la bàscula que et pesaré", i ell entenia perfectament el que li deia i ho feia i així el pesava fàcilment. A vegades, entràvem i si havíem de fer cua a l'haver-hi altres esperant, quan li tocava li deia: "Sarko, vine que et pesaré, asseu-te" i el pesava.

Més curiositats a destacar a cal veterinari. Normalment, si s'han de punxar o fer alguna cura a les orelles o a alguna altra part que els molesta, la primera cosa que es fa és posar-los un *morrió* perquè no puguin mossegar. Doncs en Sarko això no ho volia de cap manera perquè intentava treure-se'l. La solució era que jo l'agafava pel cap o per les orelles, segons convingués, i li deia: "Sarko, estigues quiet que t'agafo jo i et curaré, després et donaré un *caramel* de premi" i es deixava curar sense morrió estant-se quiet. Evidentment, un cop curat li donava el caramel de premi, el qual agafava amb la punta de les dents del meus dits. Quan ja estava de les cures i volíem marxar, ell es posava dret sobre les potes del darrere (remarco que feia més d'un metre d'alt en aquesta posició) amb les potes del davant posades sobre el taulell perquè li donessin un *caramel* de premi abans de marxar, cosa que feia la veterinària.

Una altra habilitat d'ell és que quan alguna cosa li quedava amagada a un lloc, si no hi arribava



amb la boca (per exemple el pot del menjar) s'ho acostava amb la pota del davant fins que hi arribés. Ara ja com a curiositat per anar acabant la biografia d'en Sarko. En *Sarko parlava*, no solament amb els diferents "guaus o lladrucs" com tot gos sinó amb paraules més semblants al llenguatge humà com "mam-mam", "ai-ai-ai", "uai-uai" o una espècie de somicar "mmoi-mmoi", acompanyades de gestos expressius de llengua, orelles o moviments del cos o cap.

Quan anàvem a Figueres amb l'Àngels, li solíem portar un *caramel* per ell i per a les altres gosses. Un dia estàvem amb el cotxe a fora del tancat del mas descarregant paquets i en Sarko va intentar obrir la portallera per sortir, però estava tancada amb clau i aquí la nostra sorpresa. En Sarko comença a dir "mam-mam" claríssim, *parlava*, i llavors es passava la llengua pel nas diverses vegades. Jo quasi amb to de broma li dic "que vols un caramel potser?" I ell va repetir l'expressió de *paraula* i llengua diverses vegades més. Això ho va tornar a fer altres dies quan arribàvem de Figueres i tardàvem una mica a obrir o jo li deia si volia un caramel.

Aquest nostre gos tan especial tot sovint tenia mal d'orella i jo l'havia de curar i ho feia en el local que he explicat que ell sabia obrir posant les ungles a la tela metàl·lica i estirant la porta cap enfora. Si jo tenia les mans ocupades amb els productes de cura, li deia que m'obris i ell ho feia i entrava cap dins. Com a curiositat faig un incís, perquè es deixés curar li donava com a premi un menjar "extra" més bo del normal, que deixava sobre una taula baixa mentre el curava, menjar que no tocava fins que l'havia curat i l'autoritzava a menjar-lo.

Bé, continuant amb la seva capacitat de *parlar*, només de preparar la xeringa per netejar-li les orelles sense haver començat a curar-lo, al tocar-lo somicava dient "ai-ai-ai" claríssim, jo llavors li deia: "va calla, no et queixis, que no t'he ni tocat l'orella", i sense morrió ni tenir-lo lligat s'estava quiet i es deixava curar. Si li feia mal de veritat, la

seva *expressió verbal* deia quelcom més semblant a "uai-uai-uai" i quan jo havia acabat les cures, es cruspia el menjar que l'estava esperant.

Ja com a última anècdota. A vegades anava a portar alguna de les dues gosses al veterinari amb el cotxe i a ell el deixava a casa. Ell volia venir perquè ja he explicat que li agradava molt anar amb cotxe. A vegades hi havia l'Àngels mirant per la finestra o balcó mentre jo marxava. Llavors ell intentava obrir la portallera per venir i en no poder perquè estava tancada amb clau, feia uns passos dirigint-se a l'Àngels i movent les orelles i el cap en direcció a la portallera, somicava una espècie de "moi-moi" diverses vegades perquè l'obris.

Bé, aquí acaba el relat de la biografia i qualitats excepcionals d'en Sarko, espero no haver-vos avorrit. Tot el que he explicat a la meua manera, no són invencions sinó veritats que ho poden corroborar tant els veterinaris com les persones implicades.

Josep Maria Argelés Bosch
Juliol del 2022



EL NOSTRE LLOC PREFERIT I ALTRES COSES DEL NOSTRE POBLE

El nostre lloc preferit del Far d'Empordà és el camp de futbol del davant de la pista de l'skate Park. Ens agrada perquè hi ha ombra i sol i també perquè té una rampa on hi podem jugar a jocs molt divertits, com per exemple a lladres i policies o a fet i a amagar. També ens agrada el parc del davant de l'escola perquè té jocs i un gronxador.

A l'escola hi estudiem i també hi juguem i fem excursions a aquests llocs. Aquest any, degut a la Covid hem anat a dibuixar a l'aire lliure i hem anat a fer excursions.

Al poble hi ha una botiga que es diu Subministres El Far i dos restaurants, Els Oliverons i Les Quadres, que fan un menjar molt bo.

Aquest any han construït l'Amazon, una empresa gegant que fa molt de goig al mig del camp.

L'església de Sant Martí del Far d'Empordà té una història allucinant. Es veu que formava part de l'antic castell medieval del Far d'Empordà del qual ja no en queden restes, per això és una església fortificada. Els espais del voltant de l'església formaven part també d'aquest castell. Té una porta ferrada que significa que tota ella està reforçada amb elements de forja com ara claus, ferradures i altres elements decoratius.

L'església és d'una sola nau formada per carreus de pedra tallada. El campanar és d'espadanya, situat a la part alta de la nau de l'església. Al lateral esquerre, a l'exterior, està ornamentada amb gàrgoles de pedra. Està dedicada a sant Martí i a santa Caterina que són dos sants que se celebren el mes de novembre.

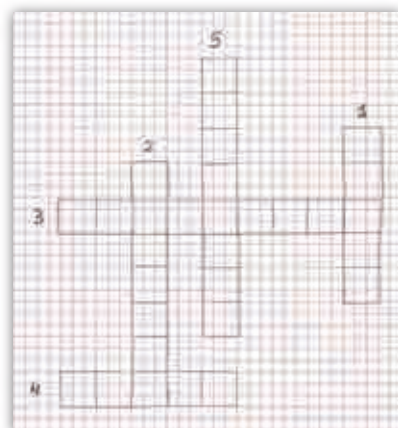
ENDEVINALLES PER COMPLETAR ELS MOTS ENCREUATS

1. És vermellosa, però vigila que si caus et faràs gran cosa.
2. La _____ altra vegada,
la _____ amb tanta olor.
3. Restaurant del Far
4. Lloc per a joves
5. On es fa la missa

I DUES ENDEVINALLES MÉS PER ACABAR

- Si caminar no vols, puja i baixa amb les rodes que és on hi juguen els joves. On és?
- De la "A" a la "Z" des d'un boli a una carpeta, compra i compra amb la targeta, un somriure amb la fletxeta!

Gemma Masó i Mar Plaza



EL FOC AL LLARG DE LA HISTÒRIA

El foc segons el DIEC és “un cos en estat de combustió”, i la *combustió* és “una reacció d’oxidació acompanyada d’un despreniment de llum i de calor, amb flama o sense”. No em posaré a explicar aquest fenomen des de la vessant química, ja que no ho domino i no en vull explicar coses que se m’escapen. En aquest modest article m’agradaria fer un repàs de les tècniques emprades, i documentades, al llarg de la història de la humanitat i el que ens ha aportat. Explicar breument la història, la rellevància i els mètodes per obtenir el foc sense obviar cap detall ni suavitzar-ne els fets més rellevants és una tasca difícil.

El foc, una característica humana

Algunes de les fites de l’evolució humana han estat la bipedació o la capacitat de crear i/o utilitzar eines. Tot i això, són característiques compartides amb altres éssers vius i el desenvolupament com a espècie ho devem a dos factors més. En primer lloc, el pensament simbòlic que dona significat a les percepcions (teories, moralitat, religions, art, estètica...) i el domini del foc que ha afectat en la dieta, tecnologia, comportament i organització dels grups que l’han posseït. D’aquesta manera, el foc ens podria diferenciar clarament de la resta d’espècies que utilitzen eines, poden ser bípedes o que es comuniquen.

Funcions del foc

Les funcions del foc són ben conegudes i treballades per molts antropòlegs (Harris, 1994), historiadors (Burguet, 2020) o sociòlegs (Goudsblom, 1995).

Il·luminació: permet allargar el dia, facilita entrar a les coves on es desenvolupa l’art i pensament simbòlic i també permet resguardar-se.

Transformar aliments: millora la digestió i no s’ha de mastegar tant, es relaciona amb l’augment de la capacitat cranial i la reducció de la dentició, o es poden conservar aliments fumats.

Ocupar espais freds: unit amb la confecció d’abillament en forma de vestimenta¹ propicia mantenir l’escalfor.

Transformar materials: el foc en contacte amb altres eines o minerals permet modificar-ne l’estructura. Requereix un coneixement complex del foc. D’aquesta manera es pot endurir la fusta, alterar el sílex perquè es treballi millor, fabricar materials adhesius, transformar el fang en ceràmica i netejar minerals i fer-los malleables (or, plata, bronze, ferro...).

Funció social: associat al foc es considera que hi ha un complex fet de socialització. Pensem que a l’hora de mantenir el foc s’integra tota la comunitat. També molts rituals i mites s’expliquen al foc i tenen el foc com a element central.

El foc i les seves etapes en la història

Les etapes que aquí es presenten no es tracten de períodes històrics “científics”, són una forma d’agrupar els mètodes.

PRIMERA ETAPA: *A parva flamma ad magnum mutationem*

L’origen del foc és quelcom controvertit a causa de les poques evidències documentades. Burguet (2020) a la seva tesi en fa una bona síntesi que aquí mirarem de condensar i exposar els elements clau. L’ús del foc en un jaciment prehistòric s’identifica a través de residus de combustió, impacte tèrmic o traces en algunes eines. Les coves i jaciments a l’aire lliure han sofert moltes alteracions i pocs jaciments es mantenen com l’Abric Romaní (Capellades, Igualada). Conèixer i dominar el foc és un procés lent i variable en funció del coneixement de cada grup, l’accés als recursos, la necessitat o la variabilitat regional. Requereix dife-

1. Associat amb l’ús de pelatges, inicialment. La indústria lítica i les troballes d’accessoris per als vestits associada als Neanderthals (Walles, 2012).

rents estadis que es produiran en aquest període (Sandgathe, 2017): 0 adaptar-se al foc, 1 ús passiu del foc, 2 manteniment i 3 producció.

De les societats caçadores-recol·lectores el registre sobre l'ús del foc és escàs. Les primeres evidències es localitzen a l'Est i Sud d'Àfrica (Kobi Fora, Gabdate o Midle Awas, entre altres) fa uns 1.500.000 anys², són precàries i en reesetudi. Fora d'Àfrica les evidències més clares són fa 780.000 anys a Hulla (Israel) s'han documentat restes de llars de foc, material lític cremat i organització de l'espai entorn aquestes. Altres jaciments com Gran Dolina (Burgos) o la Cauna de l'Aragó (Catalunya Nord) no s'han detectat restes de foc. Mentre que la cova de Bolomor (València), Terra Amata (Xina) o Schoningen (Alemanya) s'ha detectat de forma puntual i es pensa que és un ús passiu (estadi 0, 1 i 2). Per tant, no tots els grups humans en sabrien fer.

Durant la petja dels Neandertals i de l'home de cromanyó (humans actuals) és quan es detecta la producció del foc (estadi 3), la selecció d'espècies per la combustió com ara *Pinus silvestrys* a l'Abric Romaní (Capellades) i l'organització sistemàtica dels espais com es demostra a l'Abric del Pastor (Alcoi) o al mateix Abric Romaní (Capellades).

De les societats agro-pastorils a nous invents marcat pel procés de neolitització³ un canvi de paradigma en l'esfera econòmica, ideològica i social iniciat al Creixent fèrtil fa uns 15.000-9.000 anys i que s'anirà important fins arribar a la Península Ibèrica fa 7.500 anys. La caça i la recollecció no seran substituïdes 100% per la ramaderia i l'agri-

2. Tot i que alguns creuen que la domesticació del foc apareix amb l'origen d'*Homo Erectus* degut a l'augment de la talla, la capacitat cranial i la reducció de la dentició, el que es coneix com a *cooking theory*.

3. No es tracta d'un procés homogeni. Tampoc hi ha un sol focus d'origen a Àsia, a Amèrica del sud Meso Amèrica en seran altres focus en altres moments històrics. Veure revista "Arqueologia núm. 37" de *Desperta Ferro Edicions*, es fa una síntesi i repassa els elements clau del neolític en un llenguatge planer.

cultura. Tot i això, tindran grans efectes a llarg termini en l'organització, la ideologia i l'economia humana. L'ús i extracció del combustible en l'àmbit domèstic no es veurà gaire afectat, però sí que es viatjarà cap a un model de silvicultura, que es farà plausible a l'Edat del Ferro, per poder abastar de combustible un cop es vagi imposant la nova economia agro-ramadera i l'aparició de noves tecnologies com la ceràmica i la metal·lúrgica.

Mètodes de la primera etapa

● La fricció de materials vegetals (fustes) no deixa empremta en el registre fòssil. Aquest mètode consisteix en fregar dues fustes i generar unes cendres roents que puguin encendre herba seca. Tot i això és una tècnica molt ben documentada per l'antropologia en regions on actualment encara hi viuen societats sense haver patit l'aculturació tecnològica occidentalitzant.

● La percussió de sílex amb sulfat de ferro/pirita/marcassita. Consisteix en percutir el sílex contra una pedra que contingui sulfat de ferro. L'objectiu era fer que alguna espurna prengués en un bolet de soca⁴ i per poder traslladar-ho a herba seca i fer foc. Entre 120.000-45.000 anys els neandertals ja el coneixen. Aquest mètode és conegut per la troballa de l'Ötzi⁵ que duia en els seus objectes personals un kit per fer foc (bolet de soca, elements lítics i marcassita) i un recipient que podria dur brases enceses i no haver d'emprar aquests dos mètodes.

4. La documentació en l'ús de bolets de soca es reula al Neolític, un exemple és la Draga (Banyoles), que ha detectat diferents espècies de bolets de soca per fer esca. (Berihuete-Azorín, et al. 2018).

5. Conegut com *l'home del gel* (Pena, 2020) un home trobat als Alps fa més de 30 anys. En un principi es pensaven que era un alpinista mort en una ascensió, però les restes associades a aquest individu (destral de coure i elements lítics, roba de pell..) denoten que es tractava d'una persona que va viure durant el Calcolític fa uns 3.000 anys (primeres etapes de l'Edat dels Metalls).



SEGONA ETAPA: *Homo igniarium*

L'etapa dels metalls marcarà un clar avenç en les tècniques d'encesa del foc el qual es mantindrà fins a mitjans segle XIX. Ens centrarem en la més utilitzada del món occidental i tractarem un mètode mític i un invent redescobert a l'Índia a finals del segle XVIII inicis del XIX. També es veuran afectats els mètodes de recollida i transport del combustible des de finals de la Prehistòria Recent (Piqué, 2002) fins a l'actualitat, passant per un moment àlgid durant la industrialització el qual es popularitzaren les carboneres i ara actualment un sector econòmic en crisi. Aquesta segona etapa, es tracta d'un període on produir brasa i foc es fa més fàcil a través de l'ús del ferro. Tot i això, no serà un procés homogeni, ni brusc. El foc tendeix a ser un element sagrat i el qual s'ha de mantenir. No és immediat, tal com ens denota la idea de cuidar el foc per part de les Vestals romanes⁶. A l'altra banda de món, a Àsia, al segle XV s'empraven uns pistons que podien encendre una brasa i que a Europa no seran descoberts fins al segle XVIII-XIX (Needham, 1965).

Mètodes de la segona etapa

● El mètode de percussió es manté i es perfecciona. S'empra ferro percudit contra sílex. Aquest mètode s'inicia a l'edat del Ferro i s'utilitza fins a mitjans del segle XIX. La documentació d'aquest mètode en alguns períodes no es fa difícil de tractejar ja que el ferro es pot reciclar o no és necessàriament exclusiu emprar una baula metàl·lica per fer-ho. Tot i així, es detecten en època romana estris per fer foc (Lapadula, 2021) que els romans anomenaven "igniarium" una baula en forma de C, P, R o B. Aquest mètode també era conegut pels vikings i perdurà al llarg de l'edat medieval i moderna. Fins i tot, a aquest mètode tan quotidià, Tomàs Iriarte, il·lustrat espanyol, li va dedicar un poema:

*Al eslabón de cruel
trató el pedernal un día,
porque a menudo le hería
para sacar chispas de él.
Riñendo éste con aquél,
al separarse los dos,
«Quedaos -dijo- con Dios.
¿Valéis vos algo sin mí?»
Y el otro responde: «Sí,
lo que sin mí valéis vos»*

● Ús del sol per encendre el foc (Carramolino, 1993). Les narracions historiogràfiques d'època romana relaten que fa més de 2.200 anys en una batalla naval a Siracusa, concretament entre el 214-211 aC en un enfrontament entre la República Romana i Siracusa es va emprar un enginy d'Arquímedes. Es diu que els siracusans van emprar uns miralls gegantins per cremar els vaixells romans. És quelcom que es posa en dubte. Però, essent mite o realitat en alguns rituals s'empraven uns miralls per encendre el foc.

● Ús de pistons per encendre foc. És necessari un pistó cilíndric petit que sella hermèticament l'esca. Amb un cop sec s'acciona el mecanisme i les altes pressions inflamen l'esca. Semblant al funcionament d'un pistó d'ignició d'un motor de dièsel.

TERCERA ETAPA: *Flama in ictu oculi*

Període marcat per dos invents, el llumí i el flami-gell. El títol d'aquest apartat podria ser anomenat: *Abracadabra* aquí tens la flama! Es tracta d'un període on és molt fàcil aconseguir una flama a través de dos grans invents. Aquest període ja més proper als nostres dies anirem directament a par-

6. Sacerdotesses romanes encarregades de preservar el foc etern, estaven encomanades a la deessa de la llar.

lar sobre els mètodes, quan van ser inventats, qui en fou l'inventor i quin va ser el seu efecte.

Mètodes de la tercera etapa

● El llumí⁷, un bastonet amb una mescla d'elements químics que produeixen foc. El 1805 a París el professor Thenard descobreix que si posa clorat potassi, sofre, sucre i goma a l'extrem d'un palet i, aquest el submergia amb un líquid amb amiant i àcid sulfhídric s'encén. Un mètode, car i perillós. El 1827 Walker recupera uns treballs fets al segle ^{xvi} per elaborar el primer llumí a fricció, consistia en fregar sobre una superfície rugosa un palet amb mescla d'antimoni, clorat de potassi, goma i midó. No era molt estable i l'olor no era molt agradable. A mitjans s. ^{xix} es millorà la seguretat i la flama, fregant sobre vidre polvoritzat i fòsfor un bastonet amb potassi i sulfur. A finals d'aquest segle comencen a popularitzar-se i vendre's en caixetes. Als Països Catalans no arriben fins a inicis del s. ^{xx}. Actualment tenen un altre compost més segur.

● L'encenedor⁸. Es tracta d'una evolució del sistema de fricció de sílex/pedrenyal i metall units a un sistema que deixava anar materials inflamables olis o gasos. El 1910 es comercialitza el primer encenedor conegut com a "Wonderlite", tot prové d'un invent d'una làmpada de gas feta entorn el 1823 per Carl Auer von Welsbach. El conegut "Zippo" es comercialitza a la dècada dels 30 del segle passat i a la dècada dels 50 apareixen els encenedors a gas. Ambdós sistemes encara presents avui dia.

Conclusions

En poques paraules, la primera etapa és un període complex marcat pel lent procés d'adquirir el foc i el mètode de fricció i percussió. A la segona etapa es detecta un procés d'uniformització per l'encesa de foc al món occidental, és més fàcil tot i que encara es manté la idea de preservar el foc, un element costós d'obtenir. No obstant això, a

7. «Llumí». Gran Diccionari de la Llengua Catalana. Barcelona: Grup Enciclopèdia Catalana.

8. «Encenedor». Gran Diccionari de la Llengua Catalana. Barcelona: Grup Enciclopèdia Catalana.

molts llocs del món encara s'utilitzen els mètodes de la primera etapa o per altra banda, amb algunes excepcions com ara a regions d'Àsia on s'empren pistons de pressió. Per acabar, a la tercera etapa un procés de canvi i de grans innovacions tècniques produïdes pels invents de químics i científics, els llumins i l'encenedor. Un procés lent però un cop conegut es generalitza ràpidament i es trasllada cap a una mundialització de les tècniques que ens han arribat als nostres dies.

Arnau Sirvent

Bibliografia

Goudsblom, J. (1995). *Fuego y civilización*. Andrés Bello.

Harris, M. (1994). *Nuestra especie*. St. Martin's Press.

Burguet Coca, A. (2020). *El fuego en la Prehistoria. Una aproximación arqueo-experimental al registro piroarqueológico a través de la microarqueología* (Tesi Doctoral, Universitat Rovira i Virgili).

Wales, N. (2012). Modeling Neanderthal clothing using ethnographic analogues. *Journal of Human Evolution*, 63(6), 781-795.

Sandgathe, D. M. (2017). Identifying and describing pattern and process in the evolution of hominin use of fire. *Current Anthropology*, 58(S16), S360-S370.

Pena, R. G. (2020). Ötzi, el «hombre del hielo» en el Museo Arqueológico Nacional (Madrid). *Boletín del Museo Arqueológico Nacional*, (39), 289-300.

Berihuete-Azorín, M., Girbal, J., Piqué, R., Palomo, A., & Terradas, X. (2018). Punk's not dead. Fungi for tinder at the Neolithic site of La Draga (NE Iberia). *Plos one*, 13(4), e0195846.

PIQUÉ, R., 2002, "Paisatge i explotació forestal durant el I mil·lenni a.n.e. a la plana empordanesa", *Cypselà 14*, MAC-Girona, 211-228

Lapadula, E. (2021) "Tools for Fire-lighting, carpentry and Wood working". *Metaponto 4*, University of Texas, 177-179

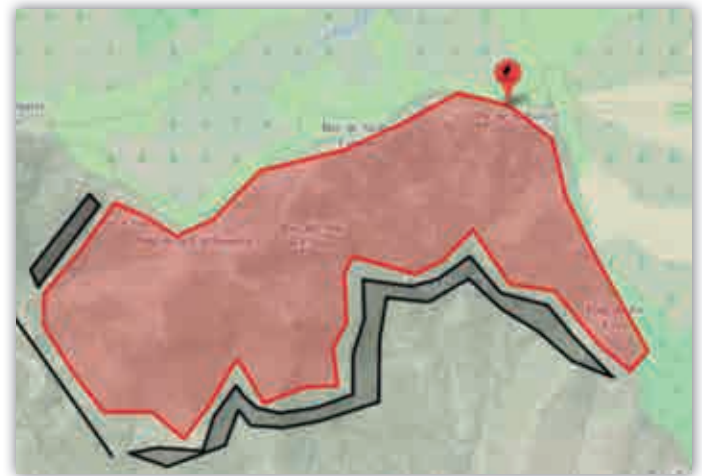
Carramolino, D (1993). El espejo ustorio de Buffon: Entre la leyenda de Siracusa y la tradición del análisis químico. *Asclepio*, 45(1), 269-289.

Needham, J(1965). *Science and Civilisation in China: Volume 4, Physics and Physical Technology, Part 2, Mechanical Engineering*. Cambridge University Press. pp. 140–141.



ELS MÈTODES D'EXTINCIÓ D'INCENDIS

El passat 7 de juliol vam apreciar com un incendi originat al riu Manol va estar a tocar d'arribar a les cases del poble. Van ser necessàries divuit dotacions terrestres i quatre mitjans aeris per poder extingir l'incendi. Aquest fet, em va despertar la curiositat. Com s'apaga un incendi? Quins mètodes de prevenció d'incendis són els més efectius?



▲ Mètode de combat directe (ratlla negra davant de l'incendi)

Vaig estar fent recerca per internet i per això vull compartir amb vosaltres tots els coneixements nous que he assolit.

Quan es produeix un incendi, existeixen dos mètodes de combat per extingir-lo. A aquests se'ls coneix com a mètode directe i mètode indirecte.

Aquests mètodes no són excloents, són complementaris. Es pot començar el combat d'una forma i acabar-lo d'una altra, o fer un ús del mètode indirecte en un sector de l'incendi i en un altre sector fer ús del mètode directe.

Mètode directe: El control de l'incendi s'aconsegueix extingint el foc en el front d'avanç, anomenat el cap de l'incendi, i en altres sectors actius. Per a això les dotacions cobreixen el foc amb terra llançada amb pales, amb aigua i tallant la continuïtat de la vegetació combustible en la mateixa vora de l'incendi. Poden utilitzar aquest mètode ja que es troben amb una vegetació de poca grandària, en un sector menys intens d'un incendi gran.

Amb aquest mètode redueixen la superfície i el mal al mínim i la vora de l'incendi queda extingit immediatament. Si es disposa d'aigua és, sens dubte, el mètode més efectiu. No obstant això, exposa al personal al fum i a la calor, i es poden produir accidents a causa de la topografia abrupta al transitar per acostar-se a les flames i, a més, les cendres poden encendre focs que encerclin al personal, especialment en vessants.

Mètode indirecte: El control s'aconsegueix envoltant l'incendi, tancant-lo dins d'una línia de control, a una certa distància del cap de l'incendi i dels seus llocs actius. A aquesta distància ja no és possible llançar terra o aigua, per la qual cosa el combat indirecte es basa a eliminar o tallar la continuïtat de la vegetació en la trajectòria de l'incendi. Una línia de control és el conjunt continu de tallafocs naturals i artificials ja presents en l'àrea afectada i dels tallafocs que es construeixen durant el combat. També formen part de la línia de control les vores de l'incendi extingits naturalment i les vores que s'extingeixen mitjançant el treball del personal.

Un tallafoc és una àrea de terreny que no té combustible o no està en condicions de cremar. D'aquesta manera els tallafocs tallen la continuïtat

de la vegetació, impedit així que el foc es propagui per manca de combustible. Hi ha diversos tipus de tallafoc, però tots tenen alguna cosa en comú: manquen de combustible o, en alguns casos, el combustible no està en condicions de cremar. Per exemple, una línia tallafoc és una àrea de terreny de la longitud que sigui necessària i de diversos metres d'ample on s'ha tallat i extret tota la vegetació i s'ha excavat el terreny fins al sòl mineral. També hi ha els tallafocs d'aigua i de retardant que cobreixen la vegetació amb aigua i productes químics i així impedeixen que s'incendii la zona.

La línia de foc és una franja estreta de terreny, on la vegetació combustible en la trajectòria de l'incendi s'elimina amb foc, aquesta línia és una àrea d'un ample no major a un metre, on el sòl s'ha excavat fins al sòl mineral, és a dir fins que només hi hagi terra i pedretes. El foc així aplicat es diu crema d'eixample, la que per avançar contra el vent podrà apagar-se després d'alguns metres. Per construir una línia de foc, una vegada que el Cap de parc determini on s'iniciarà i on acabarà i quina serà la seva trajectòria, les dotacions treballaran en fila, amb les eines de tall per obrir pas i eliminar vegetació, a continuació les eines de cavar per eliminar la vegetació superficial fins al sòl mineral i després els equips d'encesa per a la crema d'eixample.

Durant el combat o mètode indirecte per a establir la línia de control s'aprofiten els tallafocs presents i es construeixen els que siguin necessaris (línia de foc, línia tallafoc, tallafoc d'aigua, tallafoc de retardant), unint-los perquè no quedin llocs per on pugui continuar avançant el foc. La vora de l'incendi ja extingit i la part posterior de l'incendi, anomenada cua, també són part de la línia de control i permeten ajuntar els tallafocs.

El mètode indirecte s'usa quan la calor i el fum impedeixen el treball del personal, si el terreny és de topografia salvatge, si la vegetació és densa, si la propagació és ràpida, si hi ha emissió de cendres,

si el front és molt ampli, en incendis de copes i en general, quan no és possible l'atac directe. És un mètode molt més segur que permet treballar moltes més hores al personal ja que les condicions són molt millors i el rendiment també és més elevat, com a contrapartida però, se sacrifica vegetació, que pot ser valuosa.

Tot i que aquests mètodes són molt efectius podem afirmar que el mètode més efectiu és la prevenció. Les prevencions més efectives que tenim actualment són: La neteja, se n'encarregarien els ADF on haurien de netejar els camins pels camions de bombers a l'hora de l'incendi i també una revisió dels punts d'aigua per quan es produeixin nous incendis els bombers puguin tenir-hi un accés fàcil. En segon lloc, unes revisions de l'estat de la flora al voltant dels habitatges i seguiments constants del creixement dels arbustos, ja que són els millors aliats del foc.

L'aigua és el mitjà amb el qual podem apagar els incendis, com més punts d'aigua existeixin més senzill serà poder extingir els incendis. Per això, finalitzo sol·licitant que es reobri la bassa del poble, ja que pels estius secs que estem passant i pels que vindran, la bassa del poble pot ser un ajut per extingir els incendis.

Eudald Caldas Ferrés



EL PELEGRINATGE DE LA VERGE DE FÀTIMA L'ANY 1951

En l'emblemàtic llibre d'Alexandre Deulofeu titulat *L'Empordà, bressol de l'art romànic*, el magnífic text va acompanyat d'un conjunt de làmines fotogràfiques de Sant Pere de Rodes, Sant Quirze de Colera i altres temples romànics de la comarca i del Rosselló. Són fotos en blanc i negre que situen el lector a principis dels anys seixanta del segle passat. Moltes d'aquestes imatges són obra d'un figuerenc poc conegut però amb una dimensió professional molt polifacètica. Es tracta de Joaquim Fort de Ribot (Figueres 1924-2005).

L'any 2017, el Museu de l'Empordà amb l'Ajuntament de Figueres va posar en valor l'obra fotogràfica de Fort amb una excel·lent exposició titulada *Fort. El temps no importa*. Entre bodegons, retrats i captures del paisatge empordanès abans de l'arribada del turisme de masses, Fort va fotografiar escenes etnogràfiques dels pobles dels voltants de Figueres. Una d'elles va ser l'arribada de la Mare de Déu de Fàtima al poble del Far, l'any 1951.

En un entorn social profundament franquista, l'any 1951 el Bisbat de Girona va organitzar una peregrinació de la Verge de Fàtima que va recórrer les seves parròquies. La imatge de la Verge, situada damunt d'una plataforma descoberta d'un petit camió de l'exèrcit i acompanyada per un soldat i dos sacerdots missioners, trontollava de poble en poble. Obrien l'escorta una parella de la Guàrdia Civil. Els veïns, encoratjats pels mossens i per un imaginari catòlic que anava deixant petja, la rebien amb els carrers engalanats amb flors i garlandes i arcs de triomf amb inscripcions al·legòriques fetes amb branques d'arbre, esparreguera, llorer i roses. Se'ls animava també perquè fos rebuda amb grans mostres de devoció.

Joaquim Fort va capturar el pelegrinatge de la Mare de Déu de Fàtima al seu pas pel Far d'Empordà, justament a l'entrada del poble. Veïns i veïnes del poble havien treballat generosament durant hores per engalanar-lo. Mentre les dones cercaven motius per confeccionar decoracions florals, els homes havien arranat les herbes dels marges dels camins per on havia de passar la comitiva amb la Verge. Un cop al poble, el mossèn l'havia rebut amb paraules de benvinguda. Després havien vingut els sermons i el rosari. L'endemà, la comitiva amb la Verge va seguir la ruta. En la grisor d'aquells anys, per a bona part dels nens, joves i adults les cerimònies de culte van quedar associades als pocs moments de trobada i de festa col·lectiva. L'any 1951, el mossèn era Josep Matarrodona i l'alcalde Joan Moret Colomer de can Moret.

Adjuntem un parell d'imatges més del poble del Far del mateix Fort que deixen constància de la imatge que oferia l'entrada del poble, encara sense asfaltar, a mitjans del segle xx. A la fotografia de mà dreta podem observar com encara no hi havia cap dels masos actuals i en el lloc on hi ha el rètol del poble, hi havia el jou amb les fletxes, símbol que va ser adoptat pel franquisme i el seu únic partit, la Falange Española Tradicionalista de las Jons (FET JONS).



Rosa M. Moret

LA LLUNA DEL CÉRVOL LA SUPERLLUNA DE JULIOL SOBRE EL FAR D'EMPORDÀ

El passat 13 de juliol al vespre, il·luminant el nostre poble, vam poder veure la lluna del cérvol, la superlluna de juliol, en la seva màxima esplendor.

Segons informa la NASA, l'agència espacial nord-americana, una superlluna es produeix quan l'òrbita de la lluna és més propera a la Terra i alhora està plena. Per això, és lleugerament més brillant i més gran que una lluna plena normal.

El terme "superlluna" és creat el 1979 i s'utilitza en l'actualitat per descriure el que els astrònoms anomenen una "lluna plena de perigeu", és a dir, una lluna plena que es produeix a prop o en el moment en què la Lluna es troba en el seu punt més proper de l'òrbita al voltant de la Terra.

Cada lluna rep un nom en funció de la seva història o llegenda. Els noms de la lluna procedeixen

d'un almanac, The Old Farmer's Almanac, inspirat en la tradició de varis llocs i fonts natives americanes, colonials i europees.

La superlluna del cérvol s'anomena així perquè nadius americans i europeus que habitaven al camp, van descobrir que en aquella època de l'any les astes dels cérvols mascles estan en ple creixement, un fenomen que passa una vegada a l'any.

Aquest fenomen, en el nostre poble, va ser bellament fotografiat pel pintor, escultor i il·lustrador empordanès Lluís Roura. L'artista va donar a conèixer les fotografies a les xarxes i també una d'elles va sortir a TV3. El senyor Lluís Roura molt amablement ens cedeix les fotografies per la nostra revista FARUS i una d'elles l'hem escollit com a protagonista de la portada d'aquest any.



ELS KAREZ

En un any tan excepcional de calor i sequera com el que estem passant als nostres països acostumats a un clima temperat, se'ns fa difícil imaginar com poden sobreviure persones, animals i plantes en els entorns més àrids i desèrtics del nostre planeta.



Això m'ha portat a recordar el que m'havia explicat la meua filla Sílvia, que va poder veure l'any 2006 arran d'un viatge de més de 3.000 km en tren per la Ruta de la Seda des de Pequín fins la província nord-occidental de la Xina, anomenada Xinjiang. Em refereixo a la ciutat i rodalia de **Turfan**, d'uns 56.000 habitants, situada en una depressió entre els deserts de Gobi i del Taklamakan i a 154 metres sota el nivell del mar. Malgrat tenir un clima continental extrem, amb temperatures que poden arribar als 55 graus centígrads de calor asfixiant a l'estiu i glacials de fins a 14 graus sota zero a l'hivern, és un fèrtil oasi gràcies a l'anomenat «**Karez**», un sistema de regadiu de més de 2.000 anys d'antiguitat, originari de l'antiga Pèrsia (segle VII aC), que segueix funcionant en l'actualitat.

Tot i l'aridesa de la part central de la província (que triplica la superfície d'Espanya), compta amb abundants reserves d'aigua subterrània, procedents de la serralada del *Tian Shan* (Muntanya Celestial), situada a 60 km al seu nord-oest, amb crestes sempre nevades de 5.500 metres d'alçada. A causa de la calor regnant durant els mesos

estivals, els turons dels voltants han estat batejats com les *Muntanyes Flamejants* per l'efecte d'un sol implacable sobre un paisatge àrid, que només rep una mitjana anual de 16 mil·límetres de pluja.

Els **uigurs**, que són la població autòctona, i els seus antecessors, fa molts segles van desenvolupar un sistema d'enginyeria hidràulica totalment artesanal. Amb precàries eines manuals construïen un pou mestre a la falda de la muntanya, al subsòl del qual s'acumulava l'aigua procedent del desglaç de la neu. A partir de la deu (que ells anomenen Riu Mare), que se situava a uns 20 metres de profunditat, s'excavava un canal subterrani que aprofitava el pendent natural del terreny perquè l'aigua baixés canalitzada en direcció a la ciutat més propera i els seus horts.



▲ Perfil d'excavació d'un karez



▲ Detall d'un canal subterrani

Aquesta mina subterrània solia tenir un metre i mig d'alt i mig metre d'amplada, per la qual cosa els obrers havien de baixar fins al seu interior a través d'altres pous verticals foradats al terreny, alguns dels quals arriben a tenir fins a 18 metres de profunditat. Gairebé sense aire, quasi a les fosques i amb els genolls enfonsats a l'aigua, que fluïa a uns 12 graus, excavaven amb els seus pics i pales per continuar ampliant al llarg del canal subterrani entre 10 i 30 metres més, que era la distància habitual entre pous.

Un sistema complet de «Karez» inclou quatre parts principals: **pou d'accés, canal subterrani, sortida i recs de superfície**. Normalment un «Karez» té diversos o centenars de pous. El més superficial és d'un metre, i el més profund pot arribar als 120 metres. El pou serveix per a la ventilació, il·luminació, un pas per pujar i baixar, i emmagatzematge de les necessitats diàries dels treballadors a l'hora d'excavar el canal. També és així com la gent s'assegura que el canal subterrani estigui ben encarat.

Sense l'ús d'una brúixola per marcar l'orientació, els antics habitants van idear dues maneres d'assegurar-se que estaven excavant en la direcció correcta i construir túnels subterranis rectes, evitant desviaments que provocarien erosió i esforç desaprofitat:

1. Albirament al llarg de varetes paral·leles, que penjaven de dues cordes de la mateixa llargària a la part de dalt i de sota de dos pous consecutius.



Una vareta s'albirava al llarg de sobre del túnel per establir la direcció i el pendent correctes, i l'altra vareta sota terra replicava l'angle i es podia albirar al llarg de la direcció del túnel

2. Llum d'oli i ombra. Aquest mètode simplement requeria excavar un túnel en direcció a l'ombra fosa proporcionada per la làmpada dissenyada per emetre llum en una sola direcció, situada al centre del túnel.



▲ Fileres de pous en direcció a Turfan

Amb aquest sistema van construir una extensa xarxa de conductes que oscil·len entre 300 metres i 20 quilòmetres de longitud. D'aquesta manera passen per sota del desert i eviten que s'evapori l'aigua. La ciutat de Turfan va arribar a tenir 1.784 «karez» que sumaven 5.272 quilòmetres, comptaven amb 172.367 pous verticals i aportaven 858 milions de metres cúbics d'aigua a l'any.





▲ Panses i dessecació de raïms

D'ells ja només en queden operatius un de cada tres, ja que la majoria s'han assecat o s'han esfondrat amb el pas del temps. Aquest cabal permet regar plantacions de raïm, cotó, síndries i hortalisses i és apta per al consum humà, perquè és mineral. Un dels productes locals més apreciats són les panses que s'obtenen per dessecació dels preuats "Raïms de Turfan".

A més a més de Turfan, hi ha altres localitats del Xinjiang que compten amb xarxes de «Karez» menys rellevants, i que també aprofiten l'aigua subterrània de la serralada del Tian Shan.



▲ Vista superior de la ciutat-oasi de Turfan

Es diu que la xarxa de Karez representa un dels "Tres Grans Projectes d'Enginyeria de l'Antiga Xina", juntament amb la Gran Muralla i el Gran Canal Pequín-Hangzhou. Hi ha uns 1.600 Karez al Xinjiang, incloent els de Turfan, amb una longitud total d'uns 5.000 km, i un rendiment d'aigua de més de 300 milions de metres cúbics.

Aquest enorme sistema d'aigües subterrànies compost per centenars de pous s'ha convertit en la línia de vida del desenvolupament de la població uigur i s'ha arribat a anomenar la "gran muralla



▲ Contrast entre la ufana de les vinyes i l'aridesa de l'entorn

subterrània", que durant molts segles va ser punt d'aturada vital per a les caravanes de la Ruta de la Seda.

En l'actualitat, els residents prefereixen excavar un pou i no pas un sistema de canalitzacions subterrànies tan complex i perillós per als treballadors. Però els «karez» continuaran estant vigents en aquesta inhòspita regió de la Xina mentre la seva aigua segueixi regant els cultius i provocant que floreixi la vida al mig del desert.

A l'antiga Pèrsia, d'on és originari aquest sistema de regadiu, rep la denominació de "**Qanat**" i en l'actualitat segueix proporcionant oasis de vida en paisatges desèrtics de països com Iran, Afganistan, Pakistan i l'Índia.

JmCompany

LA MIRADA GREGA. NATURA I PAISATGE EN ELS CLÀSSICS. UN LLIBRE PÒSTUM DE MARIA ÀNGELS ANGLADA



seran factors que determinaran el seu caràcter. El paisatge sempre es troba reflectit en la seva obra, no com a simple taló de fons sinó com a quelcom viu i aspecte a reivindicar. A l'hora de mirar el medi té molt clares dues premisses estretament lligades: La necessitat de conservar el paisatge i la petja humana envers aquest.

En les novel·les, poemes o articles fa aflorar una de les seves virtuts com a pedagoga. Relata una preocupació pel que ella anomena la petja humana, com els humans incidim en el territori, moltes vegades sense preocupar-nos per la bellesa ni el respecte cap a aquest. No fou només ecologista, ella era filòloga de professió i demostrà una gran riquesa lèxica i estilística en poemes, novel·les o articles. Va exercir com a mestra de llengües i també féu recerca sobre els clàssics. Una dona polifacètica enamorada de la seva feina i del que l'envoltava.



El llegat literari de Maria Àngels Anglada (1930-1999) és extens i ben conegut. Anglada, vigatana, filla adoptiva de l'Empordà i captivada pel món clàssic

L'any passat Brau edicions va publicar *La Mirada grega. Natura i paisatge en els clàssics*. Un llibre pòstum, que es localitzà a l'Arxiu d'Anglada i que el mestre, filòleg i hellenista Eusebi Ayensa n'ha fet la cura editora.

Aquest llibre sembla la culminació perfecta de la carrera d'aquesta gran autora, on els termes recerca i amor pels clàssics, cura de la llengua, sensibilitat i defensa del paisatge es mesclen en un marc de reflexió i sensibilitat respecte del que ens envolta. El volum exerceix quasi de manual per qui vol conèixer com els escriptors clàssics percebi en el paisatge. Es tracta d'un recull de fragments d'Homer fins a les novel·les romàntiques i d'aventures d'entrada època romana. Els fragments estan seleccionats de tal forma on el lector pot veure una evolució en la percepció i estan acompanyats de reflexions i aclariments.

El concepte de paisatge neix en Època Moderna fruit de la mirada sensible i descriptiva del paisatge. Malgrat això, Anglada detecta que amb el temps, i potser degut a la mirada contemplativa, el medi passa de mencionar-se poques vegades a sembrar una llavor d'afecte envers el que envolta als personatges i al discurs literari. En certa manera, algú podria pensar que és l'embrió d'aquesta mirada de l'observador envers l'immens mosaic de fauna, flora, geologia i acció humana. Maria Àngels Anglada una escriptora marcada per les preocupacions del moviment ecologista, moviment contemporani, veu com en certa manera en els textos dels autors clàssics hi apareixen preocupacions similars a les seves.

El llibre mescla fragments dels literats antics amb reflexions i aclariments de Maria Àngels Anglada. Molt recomanable per amants del paisatge i dels autors clàssics, o bé per no tan experts i que vulguin gaudir de la lectura. Amb un gran domini de la llengua, Anglada fa un repàs de tots aquests temes que tant la preocupaven que detecta en els clàssics.

Arnau Sirvent



LLIBRES I HISTÒRIA

Aquell capvespre de juliol dues ànimes invisibles “pul·lulaven” pels indrets del poble.

Saber llegir és una facultat que no tothom posseeix. Uns aprenen a llegir per força, altres per necessitats del moment. Ser analfabet impossibilita la immersió en el món de qualsevol mena de lectura. De llibres n'hi ha de tots els temes imaginables. No donem importància a la capacitat lectora que hem adquirit al decurs de la vida. Podríem afegir que el coneixement de diversos idiomes enriqueix poder accedir a autors diversos. Confesso que només domino el català i el castellà.

Triar un llibre per llegir és molt personal. L'oferta és immensa i les temàtiques desbordants.

Gràcies a les biblioteques i a les llibreries podem gaudir de lectures de tot estil i de tot preu.

En una mateixa persona es pot donar l'afició per llegir i per escriure. Tots podem escriure com tots podem dibuixar per alliberar fantasmes. Si volem publicar i exposar ho fem de la mà de persones que ens guien. Escriure té l'inconvenient d'estar exposats a les normes gramaticals i ortogràfiques. Diuen els experts que podem escriure a raig els nostres pensaments íntims i incòmodes en un paper rigorosament blanc per alliberar-nos de possibles angoixes.

Els amants de la lectura organitzen freqüentment actes lúdics per compartir amb amics o vilatans.

El juliol passat, recordeu? Es va convocar un berenar literari entorn de llibres escrits per dones. Ens vam reunir a la plaça de l'Església per escoltar les sàvies paraules de la conductora de l'acte, l'Esther i la presentadora la Rosa Maria. Paraules que encara deuen voleiar per l'entorn. Algunes es deuen haver incrustat a les centenàries pedres.

Vaig assistir-hi convidada com autora del llibre **80+1 més enllà**. Totes les persones presents vam

refrescar-nos amb el paisatge envejable, l'ambient distès i una copa de cava. Les pastes seques que ens oferia l'alcalde, amb el seu amable somriure, eren el complement al BERENAR LITERARI. Alimentats en cos i ànima vam departir uns moments encisadors.

Una persona que es va recolzar a la barana situada rere de tots els asseguts a les cadires m'ha dit que juraria haver sentit unes que xiuxiuejaven:

—Antonio! Aquella dels cabells blancs t'ha anomenat.

—Què dius?

—Acaba de dir que el seu besavi Antonio Trulls Casellas era d'aquest poble. La coneixes?

Les dues veus es van fer fonedisses.

Unes fines gotes de pluja van caure sobre els meus cabells com si fossin la dolça carícia d'una mà invisible.

Tinc el desig i l'esperança de conèixer la branca genealògica del besavi Trulls.

Dolors Roig Puig



EL PASSAT BEN PRESENT

És un dissabte d'estiu i decidim anar a les Ruïnes d'Empúries a passar-hi el dia dins la Jornada FAMILIARIA, un dia pensat perquè les famílies i sobretot els més petits gaudeixin d'aquest entorn meravellós. És una activitat on hi trobem un campament romà amb els soldats i gladiadors que expliquen el que feien a la seva època, tallers d'arqueologia, de ceràmica, de gastronomia, de percussió, de joies i amulets romans, de jocs, realitat virtual, titelles i visita guiada.

L'entorn és idíl·lic, la combinació dels colors de les ruïnes, el verd dels arbres i els blaus del mar i l'horitzó, em proporcionen una sensació de relax que em fa pensar "que llestos aquests grecs i romans, quin lloc tan bonic van triar".

La jornada és tranquil·la, el lloc és molt gran i encara que hi ha gent no és gens atabalador. Visitem les ruïnes, fem alguna activitat i pensem com devia ser la vida allà i tot el que haurà passat en aquell entorn, avui tan ple de vida.

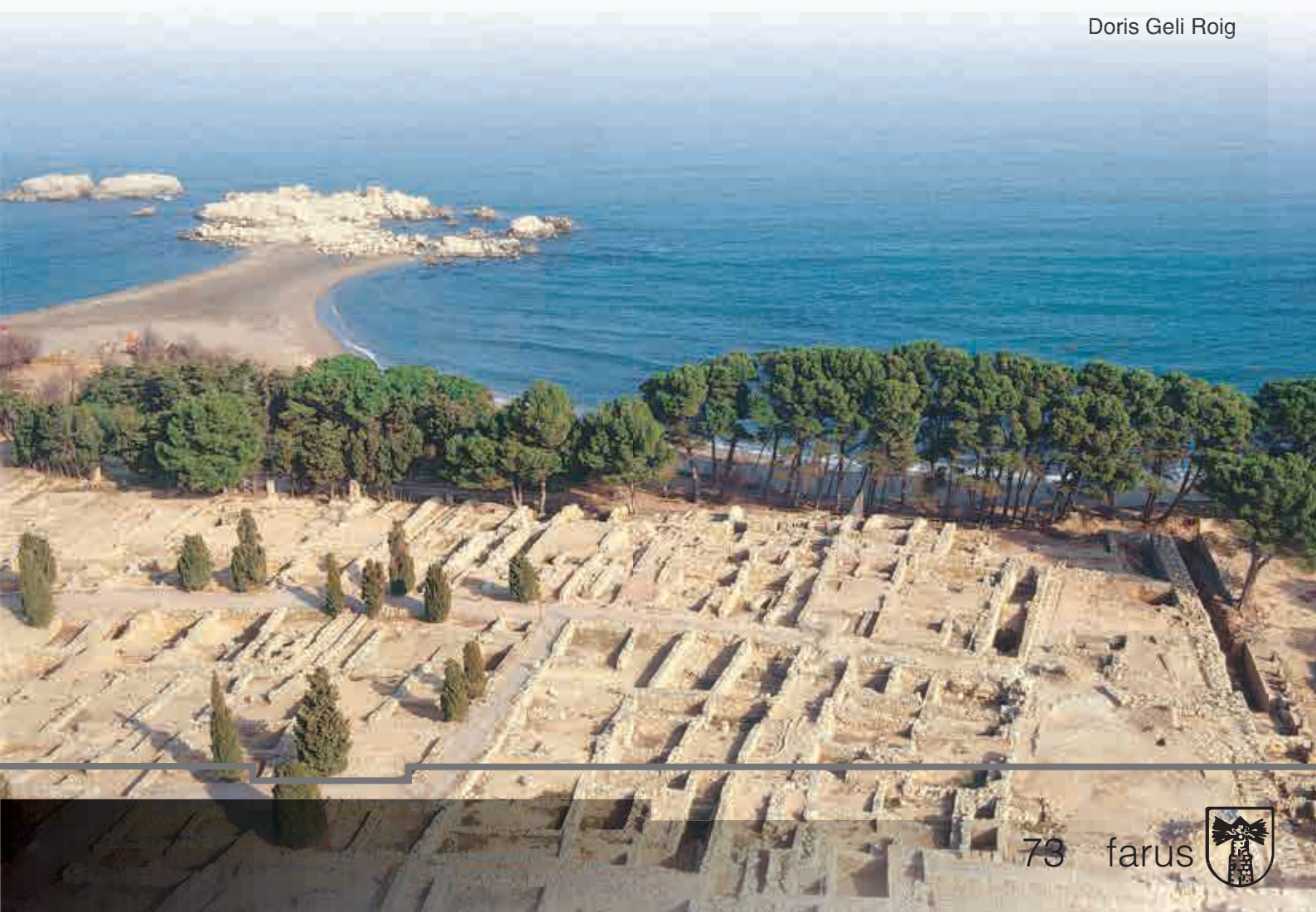
Al vespre, l'atzar ha fet que tingui entrades per anar a un concert d'estiu, a les altres ruïnes de la zona, a la Ciutadella de Roses, dins la programació de SONS DEL MÓN. Un altre entorn antic, molt ben adaptat per a l'ocasió, on les restes arqueològiques estan al costat de les taules on sopem i escolten pacients la música dels artistes i la xerrameca i les rialles de la gent.

Ha estat al tornar a casa que he pensat, quin privilegi que he tingut avui de poder gaudir d'aquests dos espais per les activitats lúdiques i culturals que s'hi han organitzat. Ja sabem que les coses que tenim a prop no les solem valorar, però avui, gràcies al FAMILIARIA i al SONS DEL MÓN, ha estat possible.

Avui he fet com el Joc de l'Oca: de ruïna en ruïna i... la vida continua.

Ves a saber d'aquí 100 anys què es viurà en aquests espais... espero es gaudeixin tal com hem fet avui.

Doris Geli Roig



RUBIK



el primer però no, el 1970 Larry Nichols va crear el 2x2x2, però no era gaire estable i s'aguantava per imants.

Jo, un dia, a casa dels meus tiets vaig veure un cub de Rubik, em va agradar i vaig aprendre a fer una cara. Poc després em vaig comprar un cub de Rubik i el vaig aprendre a fer sencer i ara el faig en menys d'un minut. A part del cub de Rubik 3x3x3 també en sé fer d'altres com: El Pyraminx i una part del 4x4x4.

A Barcelona, a les Galeries Maldà, hi ha una botiga amb cubs de molts colors i mides diferents.

Biel Tamayo Bayés, 10 anys



A mi m'agraden els cubs de Rubik i em conec la seva història.

El 1974, l'hongarès Ernő Rubik va inventar el cub de Rubik. Era un invent que va crear per les seves classes d'arquitectura però es va convertir en un puzle molt famós.

Hi ha moltes competicions de cubs de Rubik amb diferents modalitats per resoldre: 2x2x2, 3x3x3, 4x4x4, 5x5x5, 6x6x6, 7x7x7, 3x3x3 a cegues, 3x3x3 a una mà, 3x3x3 menys moviments, Pyraminx, Megaminx, Skewb i Square-1.

El 3x3x3 és el que Ernő Rubik va crear i també és el més famós. El meu rècord fent aquest cub és de 42,52 segons. No és res comparat amb el rècord mundial de 3,47 segons. Hi ha cubs que es fan més ràpid com el 2x2x2, el Pyraminx, l'Skewb i l'Square-1 que els fan en 2 o menys segons, fins i tot en menys d'un segon. La resta, com que són més grans triguen uns quants segons més o fins i tot minuts. Podríem dir que el cub 3x3x3 va ser

FALCIOTS

Primavera a ciutat (IV)

*Dins la plaça
els falciots assagen
dances novelles.
S'adornen els silencis
a redós
de les voltes*

Rosa Leveroni



Ja havia passat el dia de la Mare de Déu d'Agost. Era ben d'hora al matí, prenia la fresca al balcó de casa i, ocellaire impenitent, no vaig poder deixar de copsar com aquell matí no paraven de passar els falciots. Però passaven, no voleiaven amb àgils maniobres al cel com és habitual veure'ls a l'estiu, tot *adornant els silencis amb les seves dances novelles*.

No, aquell dia era diferent. Aquells falciots havien emprès el camí del llarg, llarguíssim, viatge que els havia de portar fins més enllà de l'Àfrica equatorial.

Bon viatge!, vaig pensar. En una curta estona en vaig contar més d'una cinquantena i després les tasques que em lliguen al món dels humans feren que ho deixés com una agradable constatació que l'estiu ja feia baixada i que ben aviat les fulles ataronjades caigudes lentament o amb brusquedat, segons li plagués al vent, ens anunciarien temps de verema i d'un sol més baix.

Però a la tarda, surto a passejar amb l'Àngels i no podem deixar de constatar com aquell dia era un dia de pas de falciots. Efectivament, aquella tarda el cel d'un blau esplèndid, amb alguns núvols pentinats per una suau tramuntana, era l'escenari on els falciots es deixaven observar en el seu vol, que era plàcid i decidit alhora. No hi havia aquells xiscles dels grups juganers que descriuen gira-

gones que ens semblen impossibles. No, anaven passant amb serenitat, no massa alts, aprofitant si podien papar algun insecte a l'aire, però ho feien pacientment, a una certa distància els uns dels altres. Tampoc era la imatge estereotipada de la migració de les grans aus formant aquelles ves tan cridaneres. Era un anar passant, com la vida mateixa.

I així va ser com vaig trobar tema per a l'article del *Farus*. Ho vaig confirmar quan poc després ens trobem casualment amb la Rosa Maria, li comento la idea i, ja m'ho esperava, em diu que li sembla molt bé.

Doncs, apa, ja som a mig article i encara haig de començar! Mira que espavilat, deu pensar el lector. Parlem, ara sí, dels falciots.

Unes aus ben especials, aquests ocells negres tant adaptats al vol que a la pregunta sobre *on viuen els falciots?*, la resposta és al cel.

Com que al cel? Doncs sí. Es tracta d'unes aus tan magníficament adaptades a la vida aèria, que durant deu dels dotze mesos de l'any viuen al cel. Només baixen a tocar terra per niar. I aquest tocar terra és ben relatiu i complicat. Ho faran en espadats i parets ben verticals. O, com bé sabem, als teulats de les nostres cases, el pendent de les quals els permet llançar-se a l'aire per emprendre el vol.





I és que la seva adaptació a la vida aèria els ha portat a evolucionar vers la màxima adaptació a aquesta necessitat, de manera que els seus peus són ben curts i només els serveixen per impulsar-se des de la verticalitat del lloc on tenen el niu per tal de poder volar. No poden caminar per terra ni prendre impuls des d'un lloc planer.

El nom científic de la família d'aus a la que pertanyen els falciots, *Apodidae*, ja ens parla d'aquest tret. De fet no són "àpodes", sense peus, però els tenen adaptats exclusivament a impulsar-se, com dèiem. Però alhora amb unes urpes ben esmolades que els permeten agafar-se fermament a aquelles parets verticals on nien. Ho haureu comprovat si mai heu tingut en mà un d'aquests ocells, normalment jove, que heu trobat al terra i al que li és impossible tornar a volar. D'aquí un moment en tornarem a parlar de què fer en aquestes situacions.

Però abans cal comentar que aquestes aus tan especialitzades a fer vida a l'aire, són aus migratòries que arriben a casa nostra amb la primavera, a mitjans o finals de març i que se'n tornen cap a l'Àfrica ben aviat. A finals d'agost i principi de setembre quasi tots els falciots negres ja són fora. Els seus parents els falciots pàl·lids i, especialment els ballesters (uns falciots més grans amb el pit i la panxa blanca), triguen un xic més en marxar. Però més enllà de l'octubre ja no veiem falciots solcant el cel empordanès.

La seva dieta exclusivament insectívora i les evi-

dents necessitats de constant aliment expliquen la seva llarga peregrinació bianual.

I, ara sí, què hem de fer si trobem un falciot al terra que no pot volar? Donats els requeriments nutricionals que acabem d'explicar, es fa difícil donar-los un ajut de caire domèstic. El millor, si està ben plomat, és provar si des d'un lloc elevat pot emprendre el vol. Si no ho fa, o era un individu clarament necessitat d'ajut, el millor és fer-lo arribar com més aviat millor a un centre de recuperació, com el Centre de Fauna dels Aiguamolls de l'Empordà. Podem trucar als Agents Rurals si ens cal. Hem començat amb un poema de la poetessa Rosa Leveroni dedicat a aquestes magnífiques aus tan especials. No hi ha millor manera que tornar a posar-nos de nou en mans d'un poeta, Celdoni Fonoll en aquest cas, per acomiadar-nos d'aquests ocells dels que desitgem poder tornar a sentir els seus xiscles i admirar la seva destresa inigualable en l'escenari del nostres cels.

El falciot

Xisclen falciots
en la tarda mansa
de finals de juny
quan l'estiu, content,
és un jovecell
amb la cara encesa.
Dins del blau més pur,
passant, traspasant
amb vol persistent
i aerodinàmic,
arran d'horabaixa
xisclen falciot

Celdoni Fonoll

Joan Morales

LA HISTÒRIA DEL MEU GOS BOBY

Feia temps que volia un gos petit i tranquil. Vam visitar la gossera, vam mirar anuncis... Un dia que anàrem a passejar vam passar per casa de la Rosa Maria i vam veure que tenia un gos lligat amb molt mal aspecte i amb molta por. Ens van dir que els treballadors de l'Amazon havien trucat a en Jaume, l'alcalde, que hi havia un gos atrapat en un forat i ell el va anar a treure.

A mi em va agradar i vaig anar dos dies a passejar-lo tot i que costava molt perquè tenia molta por. El següent dia que el passejava, en Jaume em va dir que me'l podia quedar. Ens el vam emportar a casa. Uns dies després vam anar al veterinari per mirar si tenia xip i per curar-li les ferides. Una setmana després li vam comprar una caseta i li vam muntar nosaltres. Un mes després li vam comprar una banyera en forma d'aneguet.

Curiositat: en Bobby té 8 anys i els fa el 12 de desembre.

Raça: és una barreja de raça Beagle i Teckel

I el més important de tot: en Bobby és molt feliç amb nosaltres.

Lia Arnall



▲ Els primers moments d'en Bobby després de ser rescatat



▲ En Bobby és feliç i s'ha convertit en un gos ideal per a la família



▲ El millor company de jocs de la Lia

NOTA DE LA REDACCIÓ: El cas d'en Bobby no és un cas aïllat. Algunes vegades, sobretot quan finalitza l'època de cacera, hi ha gent que encara abandona les seves mascotes. A en Bobby el van llençar directament a un pou amb la intenció de desfer-se'n. Va patir greus ferides, físiques, a més d'agafar una por i inseguretats més que evidents. És un gos amb una certa edat que té la visió perduda d'un ull i potser ja no servia com els més joves.

Sortosament, avui en Bobby és un gos completament nou. La cura de la Lia i la seva família li ha retornat la confiança en els humans. És carinyós, agraït, obedient i el company ideal de la Lia. Com diuen a casa seva, no sembla gens el gos que van acollir durant els primers dies.

Gràcies a accions com aquesta, els nostres peluts no es veuen abocats al patiment i poden gaudir de la vida que es mereixen.

SÈRIES PER ENTRETENIR-SE

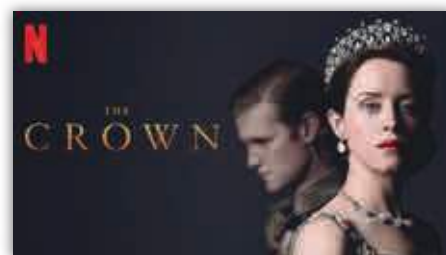
Avui dia tenim moltes opcions per a consumir productes audiovisuals i moltes plataformes on triar. Hi ha èpoques en què tenim més temps per a seure una estona al sofà i ocupar una estona del nostre temps veient alguna sèrie que ens entretengui però a vegades és difícil escollir-ne una. Per si us pot interessar alguna recomanació, us faig un resum de les que m'han agradat darrerament:



▲ És una minisèrie dramàtica americana basada en la novel·la del mateix títol de 1983 de Walter Tevis. Ens explica la història d'una nena orfe que és un prodigi dels escacs. S'explica la seva història fins a convertir-se en la millor jugadora d'escacs mentre lluita amb problemes emocionals i la dependència de les drogues i l'alcohol. Es va estrenar a Netflix l'octubre de 2020.



▲ És una sèrie espanyola basada en un relat de l'escriptor Manuel Rivas, explicant el cru passat i present del narcotràfic a Galícia. La protagonitzen José Coronado, Álex González i Claudia Traisac. Es va emetre a Telecinco i a Netflix. Gravada íntegrament a Galícia. El protagonista, Nemesio "Nemo" Bandeira és un home que es va enriquir en el passat amb activitats il·legals però que ha aconseguit blanquejar el seu patrimoni a través d'una companyia conservera de la família de la seva dona. Li diagnostiquen Alzheimer i tractarà d'amagar la seva malaltia per no mostrar-se vulnerable mentre posa en marxa el procés per escollir successor entre els seus 2 fills.



▲ És una sèrie que tracta del regnat de la reina Isabel II, que es pot veure a Netflix. Narra la seva vida des que es casa amb Felip d'Edimburg fins a principis del s. XXI. S'han estrenat 4 temporades. La 1a temporada va de 1947 a 1955, la 2a temporada de 1956 a 1964, la 3a temporada de 1964 a 1977, la 4a temporada comença l'any 1979 fins a inicis dels anys 90.



▲ És una sèrie espanyola, original de Movistar+ estrenada el 7 de juny de 2019. Ens explica la història d'una jutgessa que arriba a l'illa de El Hierro, a les Canàries, i que tractarà de resoldre un assassinat. Té 2 temporades que es van emetre el 2019 i el 2021 i la protagonista és Candelina Peña.



▲ És una sèrie americana de drama mèdic. Es va estrenar l'any 2018 a la NBC. S'inspira en l'obra literària "Doce Pacientes: vida y muerte en el Hospital Bellevue", d'Eric Manheimer. Hi ha 4 temporades a Netflix, i la cinquena i última s'estrena el setembre de 2022.



▲ És una sèrie britànica americana dramàtica basada en la saga de novel·les de Diana Gabaldon. Es va estrenar el 2014 i aquest any 2022 s'ha estrenat la 6a temporada. La sèrie segueix a Claire Beauchamp, infermera de combat de 1945 casada amb Frank Randall, que misteriosament es trasllada a través del temps fins a 1743. Aquí coneix a Jamie Fraser, un jove guerrer escocès. La Claire es veu atrapada entre 2 homes i en 2 vides ben diferents.



▲ És una sèrie americana que es va estrenar el 2016 i va finalitzar aquest 2022. La sèrie segueix la vida dels germans Kevin, Kate i Randall, i dels seus pares Jack i Rebecca Pearson. Es desenvolupa en el present i utilitza flashbacks per explicar-nos el passat de la família, tot i que hi ha moments que la sèrie també utilitza flashforwards i ens ensenya períodes posteriors. La podem veure a Amazon Prime.



▲ És una sèrie americana de drama i comèdia ambientada a finals dels anys 1950 i inicis de 1960. Ens explica la història d'una mestressa de casa jueva de classe alta que viu a Upper West Side de Manhattan que descobreix que té una habilitat especial per a la comèdia. Es va estrenar l'any 2017 i el 2022 es va estrenar la 4a temporada. Queda pendent la 5a i última temporada per estrenar. La podem veure a Amazon Prime.

Sara Bayés Quer, agost 2022



EL LLIBRE DE FAMÍLIA

A l'Estat Espanyol fa 107 anys que es va crear el Llibre de Família, concretament fou en data 15 de novembre de 1915, arrel d'una llei del llavors rei Alfons XIII, repartint-ne per Nadal a les famílies, al preu d'una pesseta. Des de llavors el jutge o delegat, que en aquell temps acostumava a ser capellà, lliurava un exemplar als noucasats amb una inscripció del matrimoni i on després s'anirien anotant els naixements dels fills o les defuncions d'algun membre de la família. Durant la postguerra, concretament l'any 1957, es va reformar la llei de 1915, i en plena dictadura franquista al Llibre de Família s'hi va afegir la fotografia dels nuvis, com a forma de control, així d'aquesta manera quan una parella es volia registrar en un hotel, el recepcionista l'exigia per comprovar que realment eren matrimoni, si no, no els facilitaven l'accés a l'habitació, cosa que va fer proliferar els meublés, on una parella hi podia acudir lliurement sense cap control.

Per poder-lo adquirir, era requisit imprescindible que existís el matrimoni, les mares solteres haurien d'esperar sis anys després de la mort d'en Franco per poder obtenir-lo i registrar els seus fills. Amb l'entrada en vigor de la llei 20/2011 del 21 de juliol del Registre Civil espanyol, aprovada fa una dècada pel govern de Zapatero, es va voler suprimir el sistema tradicional de divisió del Registre Civil en seccions (naixements, matrimonis i defuncions, tuteles i representacions legals) creant un registre individual per a cada persona. En conseqüència, el Llibre de Família de l'Estat espanyol en forma de tapa tova i paper que acredita el parentiu entre pares i fills, i entre cònjuges, o bé ser pare o mare solter, estava condemnat a desaparèixer per ser substituït per un registre individual digital que s'obriria a cada nadó, a qui s'assignaria un codi personal, i on s'inscriurien de manera cronològica tots els fets relatius a la identitat i l'estat civil, entre més, i que es tancaria amb la inscripció de la defunció. Al llarg d'aquests més

de cent anys han canviat molt les coses i en el moment en què es va aprovar el matrimoni homosexual (2005), el Llibre de Família es va adaptar per poder inscriure les parelles del mateix sexe.

Al registre actual que es pretén, s'hi inscriurà, progressivament: el naixement, la filiació, el nom i cognoms de la persona (i els possibles canvis que s'hi facin al llarg de la vida), el sexe o canvi de sexe (una dada que pot ser secreta), la nacionalitat i el veïnatge civil, l'emancipació i el benefici de la majoria d'edat, el matrimoni (i la separació, nul·litat o divorci, si és el cas), la modificació judicial de la capacitat de la persona, la tutela, curatela i altres representacions legals, els actes relatius a la constitució i règim del patri-



moni protegit de les persones amb discapacitat, l'autotutela i els apoderaments preventius, les declaracions d'absència o mort i les defuncions.

La idea és que el llibre sigui consultable per internet, si bé cada Registre Civil tindrà l'obligació de comptar amb un full o extracte en el que figurin les dades personals de la vida de l'individu. Aquest canvi reduirà el motiu de discussions de les parelles després d'un divorci, atès que cadascun d'ells vol tenir l'original. Amb el nou format, es podrà accedir a tota la informació sense recórrer al Registre Civil.

L'encara actual Llibre de Família genera inconvenients en determinades gestions, sobretot internacionals, ja que els ciutadans no acostumem a actualitzar-lo i a incorporar els canvis que es produeixen en la famí-

lia, com són les defuncions o els divorcis. Amb l'entrada en vigor de l'esmentada llei 20/2011 del Registre Civil, es van paraitzar noves entregues, tot anunciat amb "bombo i platerets" als mitjans de comunicació: premsa escrita i TV. Va durar ben poc, ja que el dilluns següent, noves instruccions anul·laven aquest procediment, continuant vigent el Llibre de Família tradicional.

La pròpia llei de 2011 preveu en les seves disposicions transitòries les mesures per treballar amb una implantació progressiva del nou model perquè mentre no es compti amb els mitjans tecnològics i es generi la capacitat, cal seguir les pautes de l'antiga llei de 1957. En el cas concret del Llibre de Família, la Disposició transitòria quinta, apartat 1r., diu que la publicitat formal de les dades incorporades als llibres no digitalitzats continuarà regint-se pel previst en la llei de 1957. Mentre l'oficina que practiqui la inscripció que doni lloc l'expedició del Llibre ho faci en els llibres físics tradicionals (manuscrits i de fulls mòbils impresos) seguint les normes de l'antic model per no comptar amb una nova aplicació informàtica, que vindrà a substituir l'actual sistema, haurà de seguir expedint-lo d'aquesta manera.

Bé, a l'espera que el Llibre de Família, document centenari "gratuït" que després de celebrar-se el matrimoni o el naixement d'un fill el jutge o un delegat, el lliuren als nuvis o pares i que ha estat present en totes les llars familiars al llarg de tants anys, desaparegui definitivament, o com a mínim, ho faci en format físic, ja que seguirà expedint-se en format digital. Amb la seva jubilació/defunció, l'actual està predestinat a convertir-se en una relíquia museística. Qui en tingui un exemplar, el podrà conservar a la calaixera dels records. Però, paciència, encara no ha donat el darrer sospir.

Luis Martínez Gil
Policia i Advocat



ITU, COM HO DIUS?

ntentem, una vegada més, ajudar a mantenir la riquesa del vocabulari de la nostra bella llengua catalana.

La llengua és un òrgan viu que constantment va evolucionant. És lògic que es vagin incorporant paraules noves, però és molt important conservar les paraules que estan en perill de ser oblidades. Podríem dir que les paraules són com éssers vius: neixen, viuen i moren. N'hi ha que tenen una llarga vida, però n'hi ha que desapareixen, perquè el que anomenem ja no existeix o altres mots els substitueixen. Els lingüistes i molts estudis ens confirmen el context d'emergència lingüística que pateix la nostra llengua. És cosa de tots com a parlants conservar la llengua, la nostra cultura i la nostra identitat. La consciència lingüística de les persones pot salvar els mots.

Us donem a conèixer unes quantes paraules que segura-

ment a dia d'avui no són gaire utilitzades, són una mica desconegudes i que, a vegades, són substituïdes per unes altres, que, a més de ser curioses, no volem que caiguin en l'oblit. Esperem que us agradin.

Us animem a tots a participar-hi i a fer-nos arribar noves paraules per a la propera edició.



- FRISSANYA: Picor, formigueig.
- CLIVILLA: Turmell.
- CANCALLETA: Posar el peu davant la cama d'algu per fer-lo caure. Camalleta.
- BOTZINAR O BONZINAR: Rondinar, murmurar.
- ESPIGNET: Crit o so agut estrident.
- MALGIRBAT: Persona que porta roba que no li queda bé o la porta mal posada.
- BARDAIXA: Prostituta.
- BARJULA: Mala dona, prostituta.
- BASCA: Ànsia, angúnia, nàusees.
- PALATRECA: Persona xerraire i mentidera.
- EN DOINA: Desordenat, fora de lloc.
- DE GAIRELL: De costat, obliquament.
- ESTAR DE FILIS: Estar de bon humor, de bon rotllo.
- MAIMÓ: Que fa les coses amb gran lentitud.
- ESPARPALL: Espant, contratemps.
- XARAGALL: Rec petit que forma l'aigua de la pluja quan s'escorre per terreny inclinat.
- PÉIXER: Donar aliment a una persona o a un animal.
- ANTANY: Temps passat.
- ESMA: Coratge especialment en sentit negatiu.
- TRAIUS: Manera de moure's, aspecte, manera d'obrar.

BALLEM COUNTRY?

Fa més de trenta anys que un grup de gent va començar a moure's per la passió que sentien per ballar i, més concretament, pel ball country.

Aquesta modalitat de ball prové del sud dels Estats Units i Canadà i van ser els mateixos colonitzadors europeus els que el van desenvolupar. *The Country Revival Farmers* és un grup que presenta d'una manera original i divertida l'autèntica festa country, amb música en viu a càrrec de cinc músics i 8 ballarins-ballarines que s'encarreguen de l'animació, caracterització de Texans, Mexicans, Hawaiians, Cabaret...

És un gran espectacle format per diferents tipus de música i danses folklòriques vingudes de les parts rurals dels Estats Units i Canadà, originàries dels colons europeus: Ball en línia (line dance), polques, ball en contradansa, valsos texans i mexicans, corridos de la frontera (Tex-Mex), fox-trot (two step), rock and roll,...

El show comença amb una exhibició de les danses més espectaculars per passar immediatament a la participació de tot el públic. Això s'aconsegueix ensenyant des de l'escenari i des del centre de la pista els balls més senzills i divertits, fins arribar a un punt en què es converteix en una verdadera festa camperola, d'una durada aproximada de dues hores.

Seguint aquesta passió per ballar country, al nostre poble un grup de veïns i veïnes ballen setmanalment en línia i el 12 de juny van fer una trobada-exhibició d'aquest tipus de ball al local social. Gent d'arreu va omplir la sala per demostrar que qualsevol edat és bona per ballar, que no cal tenir parella per gaudir d'un ball més individualitzat però que forma part d'un grup molt més gran. "Aquest tipus de ball et permet desconnectar de la rutina i els maldecaps diaris. Cal estar concentrat si no vols perdre el fil. Ajuda a desestressar-te i té la capacitat de millorar algunes habilitats cognitives, com ara l'orientació espacial, el ritme, la sincronia amb el grup...", ens explica la Trini Montalvo, una de les integrants del grup.

Ja ho sabeu, si voleu passar una bona estona mentre feu esport i posar en pràctica les vostres habilitats ballarines no-més heu d'apuntar-vos. Tots i totes hi sereu benvinguts/des! Animeu-vos!

Amb la col·laboració de Trini Montalvo

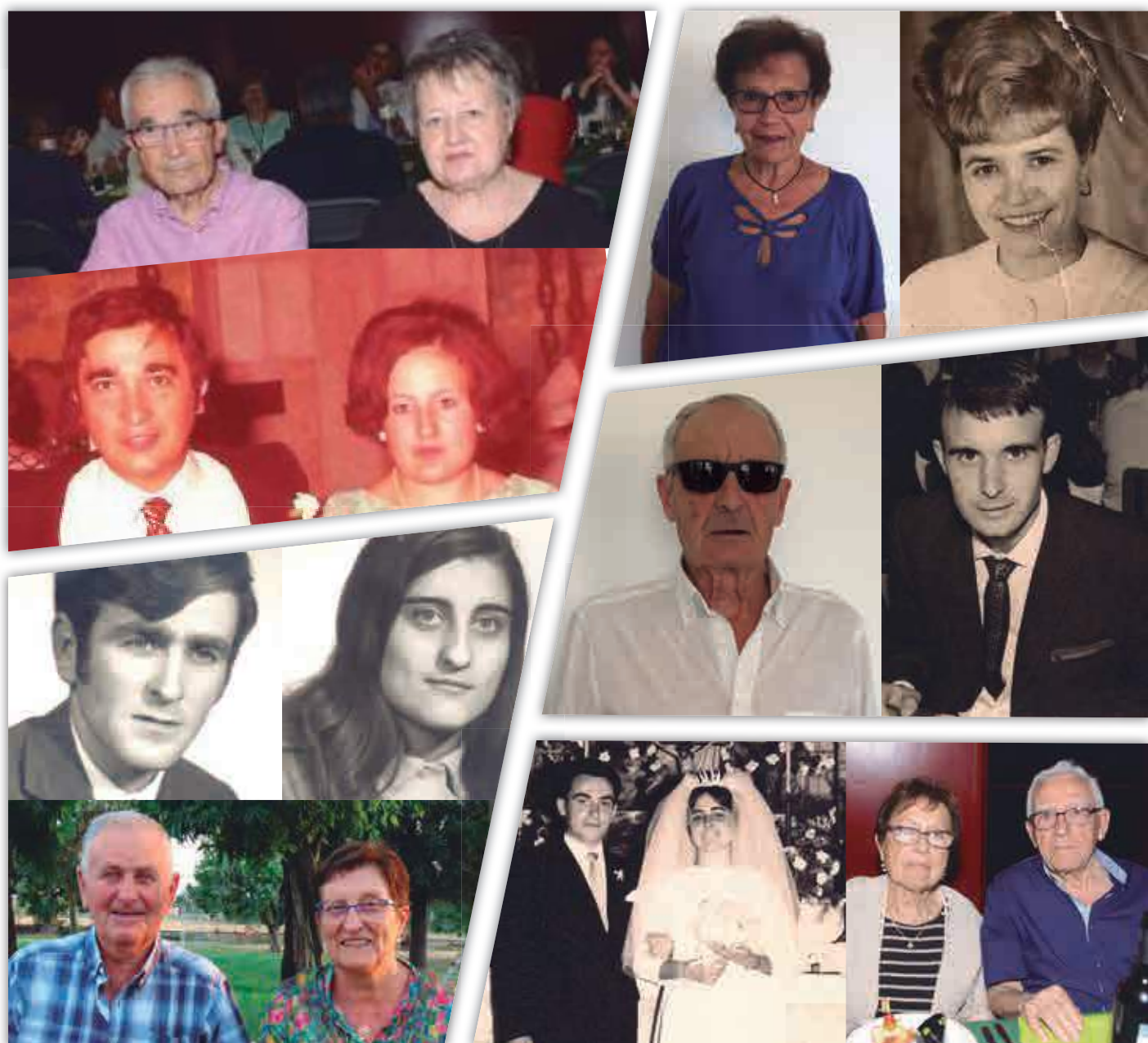


PASSAT I PRESENT

Ningú ens pot manllevar els nostres bons records i també és cert que cada dia en podem crear de nous i únics. Que bonic que és alimentar la memòria amb els records agradables que fan connectar el nostre present a un passat no tan llunyà.

És en aquesta pàgina de la revista on, mitjançant boniques fotografies, podem gaudir d'acostar el passat i el present de persones conegudes i estimades del nostre poble. Persones grans, bones de cor i lluitadores. Gent que formen i formaran part sempre de la història d'El Far d'Empordà.

Des d'aquí els hi volem agrair la seva col·laboració a tots i convidem a tothom qui hi vulgui participar per a una propera edició.



Us convidem a tothom qui vulgui, a participar en properes edicions. Totes les vostres fotografies seran molt ben rebudes.

Des de l'última edició de la revista FARUS, hem pogut gaudir fins a dia d'avui, d'un nombre més elevat d'activitats de les que hem pogut viure els dos últims anys.

Tots els actes, esdeveniments, sortides... Tot sempre preparat amb molta il·lusió per a petits, joves i grans, donen unió al poble que tots estimem.

Anem a reviu doncs, totes les experiències viscudes plegats aquest últim any.

DIUMENGE 31 D'OCTUBRE DE 2021, HALLOWEEN. Al Centre Cívic i Social, es va viure una vetllada terrorífica a través del túnel del terror. La por juntament amb les ganes de riure van fer passar una bona estona a tots els assistents.



12, 13 I 14 DE NOVEMBRE DE 2021, FESTA DE SANT MARTÍ.

Divendres 12 de novembre. Dia de màgia per a petits i grans. Comença a les 18 h, al Centre Cívic i Social, l'**ESPECTACLE INFANTIL AMB EL MAG RAUL.**



I a les 22 h, apareix al mateix lloc, la màgia per als més grans, amb l'**ESPECTACLE XTREME DEL MAG RAUL BLACK.**



Dissabte 13 de novembre. A les 9 h tothom va estar a punt per una **BICICLETADA POPULAR** i a mig pedalar ens van molt ben acollir al Molí de la Torre per fer-hi una visita i un bon esmorzar.





A les 16 h ens vam fer un tip de riure al camp municipal de futbol amb **HUMOR AMARILLO**.



I al vespre a les 22 h vam continuar molt divertits al Centre Cívic i Social amb **L'ESPECTACLE L'HOMME ORQUESTRA AMB EN PEYU**.



Diumenge 14 de novembre. A partir de les 11 h del matí i durant tot el dia, la mainada va poder divertir-se amb els **INFLABLES**.



A les 12 h vam poder assistir a l'**OFICI SOLEMNE** a l'església parroquial de Sant Martí i tot seguit, **DUES SARDANES VERMUT** i la degustació d'**UN PICA-PICA**.



A la tarda a partir de les 16:30 h la gent més gran va poder gaudir d'una **AUDICIÓ DE SARDANES** i seguidament un **CONCERT** al Centre Cívic i Social.

Els actes van ser amenitzats per l'orquestra **Montgrins**.



DISSABTE 11 DE DESEMBRE DE 2021, CONCERT DE NADAL. Al Centre Cívic i Social vam poder gaudir d'un gran **CONCERT DE NADAL** a càrrec de la **JOVE ORQUESTRA DE FIGUERES**.



DIUMENGE 19 DE DESEMBRE DE 2021, GRAN QUINA DE NADAL ONLINE. La quina va ser organitzada per l'AMPA de l'Escola El Far d'Empordà. El sorteig va constar de 8 grans paneres i altres regals de molts col·laboradors, va ser en directe a partir de les 17 h i tothom el va poder seguir a través de l'instagram ampa_ceip_faremporda. Va ser tot un èxit!

DIUMENGE 2 DE GENER DE 2022, VISITA DEL PATGE REIAL. Tots els nens i nenes van acudir a entregar la carta que el **PATGE REIAL** va fer arribar a Ses Majestats els Tres Reis d'Orient. La tan esperada trobada va ser a la Plaça de l'Església i va estar endolcida amb una xocolata desfeta per a tothom.



DIMECRES 5 DE GENER DE 2022, ELS REIS MAGS D'ORIENT, juntament amb tota la seva comitiva, van arribar al nostre poble d'El Far d'Empordà per fer-nos viure a petits i grans, la nit més màgica de l'any. **MELCIOR, GASPAR, BALTSAR** i els seus patges van passar per totes les cases a visitar als més petits i a donar-los un obsequi. Va ser com és habitual una vetllada carregada d'il·lusió i alegria.



DISSABTE 26 DE MARÇ DE 2022, CONCERT DE PRIMAVERA. Al Centre Cívic i Social vam poder gaudir d'un bon concert del **CENTRE D'ESTUDIS MUSICALS PEP VENTURA**, a càrrec dels alumnes i cors del centre.



DISSABTE 2 D'ABRIL DE 2022, PRIMER BERNAR LITERARI. S'enceta una nova activitat per gaudir dels llibres, dels seus autors i moltes històries. En aquesta ocasió vam descobrir l'obra de l'autora **Coia Valls**. L'acte va ser dinamitzat per l'elfarenca **Cristina Bayés**.



DISSABTE 14 DE MAIG DE 2022, al matí **PASSEJADA BOTÀNICA** pel municipi a càrrec del biòleg i naturalista, **Daco, Josep Maria Dacosta**.

Vam sortir del Centre Cívic i Social a les 9:30 h i tot passejant vam descobrir curiositats de la nostra flora i els insectes que hi habiten. Vam degustar un bon esmorzar a mig camí.



I a la tarda a partir de les 18 h, ens ho vam passar molt bé amb el **CARNESTOLTES**, amb la concentració de les comparses davant del Centre Cívic, rua pels carrers del poble, xocolatada, passarel·la de disfresses, ball i botifarrada amb sardinada.



DIUMENGE 22 DE MAIG DE 2022, FESTA DE LA GENT GRAN. Amb molta alegria i il·lusió es va tornar a celebrar una de les festes més entranyables del poble. La gent gran va commemorar la seva diada amb una missa, la foto de germanor, un bon àpat al Centre Cívic i un molt divertit espectacle amb **OPERA FANTASY**.



12 DE JUNY DE 2022, FESTA DE BALLS COUNTRY. Al Centre Cívic i Social de 19 a 22 h tots els balladors de música country que han seguit cada setmana el curs i tothom qui ho va desitjar, va poder fruit d'un bon festival amb aquest bonic estil musical com és el country.



DIVENDRES 29 DE JULIOL DE 2022, SEGON BERENAR LITERARI. En aquesta segona trobada, celebrada en un marc incomparable com és el mirador de la Plaça de l'Església, vam poder parlar d'obres on les protagonistes són dones molt diferents entre elles però amb un significatiu tret comú que és la seva gran valentia. La vetllada va estar dinamitzada per l'elfarenca **Esther Renart**.



5, 6 I 7 D'AGOST DE 2022, FESTA D'ESTIU.

Divendres 5 d'agost. CINEMA A LA FRESCA, a la pista esportiva municipal, per a petits i grans. Tothom s'ho va passar molt bé amb la projecció de la pel·lícula Top Gun.

Dissabte 6 d'agost. Es va encetar el dia amb una **CAMINADA POPULAR** per indrets del poble amb un esmorzar a mig camí.



Al vespre tothom va poder gaudir d'un bon **SOPAR A LA FRESCA** que va ser amenitzat amb música amb concert de **Los L80P**.



DIUMENGE 7 D'AGOST. A la pista esportiva municipal hi ha haver **INFLABLES I FESTA DE L'ES-CUMA** per als més petits.



Amb moltes ganes de noves activitats, des del Far Actiu us desitgem una bona festa major!

RECEPTES

PASTÍS DE PINYA

INGREDIENTS

- 1 kg de pinya en almívar
- 200 g de sucre
- 250 ml de nata líquida
- 9 làmines de gelatina
- Mitja llimona

PROCEDIMENT

Es posa al foc el suc de la pinya, el sucre, el suc de la mitja llimona i la gelatina perquè es desfaci. Triturem la pinya molt bé i batem la nata a punt de neu. Quan ho tinguem tot preparat ho ajuntem i ho mescllem.

En un cassó preparem el caramel, com cadascú vulgui. Aboquem el caramel en un motlle i la mescla ja preparada i la refredem a la nevera unes 12 hores o bé 2 hores al congelador.

Per Marc Casademont Reixach



CHEESECAKE A LA LLIMONA

Per Marc Casademont Reixach

Per la base

INGREDIENTS

- 250 g de farina
- 140 g de mantega
- 140 g de sucre
- 1 ou
- 1 cullerada de llevat en pols
- Pela ratllada d'una llimona
- 1 polsim de sal

ELABORACIÓ

Posar en un bol la farina, el llevat, el sucre, l'ou i la mantega freda tallada a tallets petits. També la llimona, la sal i remenar-ho tot i fer grumolls perquè no quedi una pasta uniforme. Engreixar un motlle i posar-hi 3/4 parts de la mescla a la base i també al voltant.

Pel farcit

INGREDIENTS

- 250 g de mascarpone
- 250 g de formatge tipus Philadelphia
- El suc de dues llimones i la pela ratllada d'una
- 1 ou
- 120 g de sucre

ELABORACIÓ

Mesclar el mascarpone, el formatge Philadelphia i el sucre. Quan estigui homogeni afegir l'ou, la pela ratllada i el suc de les llimones. Quan estigui tot ben barrejat, abocar-ho sobre la base. Per sobre, hi posarem 1/4 de mescla de la base. Fornejar tot plegat a 180° entre 35/40 minuts.



PASTA AMB PESTO

Per Núria Farrés i Marta Ferrés

INGREDIENTS

- 80 g de formatge parmesà
- 3 grans d'all
- 30 g de pinyons
- 80 g d'Alfàbrega fresca
- 150 cl. d'oli d'oliva
- Un pols de sal
- 300 g de pasta



PREPARACIÓ

Ratllar el formatge, afegir la resta d'ingredients i triturar-ho, excepte la pasta que la bullirem a part. Es barreja la salsa amb la pasta bullida i llest!

SARDINES ESCABETXADES

Per Núria Farrés i Marta Ferrés

INGREDIENTS

- Sardines
- Alls
- Farigola, Romaní i Llor
- Pebre vermell i verd
- Oli i vinagre
- Farina



PREPARACIÓ

Netejar les sardines. Fregir alls en una paella i retirar-los. Enfarinar i fregir les sardines, retirar-les un cop fregides. En el mateix oli escaldar-hi la farigola, el romaní, el llor i els pebres. Tancar el foc i afegir-hi vinagre, seguidament abocar-ho al damunt de les sardines. I llest!

COCA DE VIDRE

Per Núria Farrés i Marta Ferrés

INGREDIENTS

- Pasta fullada fresca
- Pinyons
- Sucre
- Mel
- Oli
- Anís



PREPARACIÓ

Estirar la pasta de full fins que quedi fina com un paper. Pintar-la amb oli. Seguidament, afegir en aquest ordre: Els pinyons, la mel i el sucre.

Prèviament, escalfar el forn a 200 °C, un cop escalfat posar la pasta a coure fins que quedi daurada. Quan es treu del forn es ruixa amb anís. I llest!

ENTRETENIMENTS

Completa les paraules



Col·loca les lletres adequades per completar vuit paraules relacionades amb mitjans de transport. Busca a la fila i a la columna indicades en cada cas.

d2	a5	d5	e2

e1	a2	c1	a4

d2	b4	e1	a3	a1	d2	a2

a1	a3	e1	d3	c1

b2	d5	a1	d5	a1	c2	c1	e1	d2

a1	d2	a5	d2	c2	c2	e3	a3	e1	a3

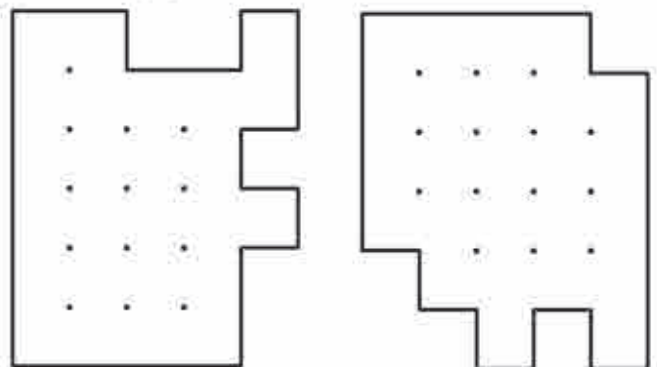
	1	2	3	4	5
a	C	R	O	N	V
b	Q	B	S	U	Y
c	E	L	P	W	D
d	H	A	X	F	I
e	T	Ó	M	J	G

Dibuixa seguint l'ordre



Pentòmino

Dibuixa i pinta cada una de les figures de colors dins de la figura en blanc.



Lògica matemàtica

Quina xifra hi falta seguint una seqüència lògica?

60	96	2
6	9	72
24	8	5

Reunió de formigues

Quantes formigues hi ha en aquest requadre?
Pots trobar la formiga que només té 4 potes?



Seqüència de xifres

Seguint un raonament lògic, quina seria la xifra següent?

4 - 6 - 10 - 18 - 34 - 66 - _____
3 - 9 - 14 - 18 - 21 - 23 - _____

Relaciona

Relaciona amb fletxes la fila de cada columna que està formada per les mateixes lletres.

A - S - L - P - O - T	Y - H - R - P - T - G	T - F - Y - I - J - Z
X - M - B - E - N - U	I - T - Z - F - J - Y	H - E - N - K - L - Z
S - F - W - Q - V - G	B - M - X - N - U - E	T - L - A - O - S - P
G - P - R - H - Y - T	P - T - O - L - A - S	N - B - I - F - A - L
F - Y - I - J - T - Z	X - P - Q - S - U - M	F - Q - S - V - W - G
Z - K - L - N - E - H	F - I - A - B - L - N	M - Q - P - U - X - S
U - M - Q - S - X - P	W - V - G - Q - S - F	M - N - X - U - E - B
L - N - B - F - A - I	K - N - E - H - Z - L	H - P - T - Y - R - G

Busca síl·labes

Busca la síl·laba que falta per a completar aquestes paraules

ma_dònia	fa__ca	es_lada
ce_neia	_buiocar	be_da
cam__ment	_cances	_mana
ba__na	ressi__	te_for
es_la	_rona	mot_lla
_ralla	se_for	mami__
re_sar	_sari	pa__la
im__sora	me_ria	qui__ra
estu__	ele__	_ligrat
ra__li	_neda	enga__
indig__	mate__	a__rell

Jeroglífic

Què busques al riu?



Sopa de lletres

Hi ha amagades 10 paraules relacionades amb les festes de Pasqua.

P	A	S	Q	U	A	F	M	H	S	J	R
P	R	I	M	A	V	E	R	A	O	U	O
A	D	G	F	O	B	B	W	K	N	C	U
C	A	R	A	M	E	L	L	E	S	X	J
N	A	S	C	U	O	M	A	C	Y	O	X
O	X	U	C	O	E	M	O	N	A	C	M
P	O	F	O	M	U	P	T	R	T	O	M
A	F	I	L	L	O	L	S	B	H	L	O
D	P	R	O	C	E	S	S	Ó	R	A	X
R	B	U	N	Y	O	L	S	S	T	T	M
I	H	Z	H	K	A	U	E	I	L	A	R
N	K	A	D	M	E	F	B	E	S	E	E
A	I	G	C	H	R	O	V	O	D	I	C

Per reflexionar

Donar exemple no és la principal manera d'influir en els altres; és l'única manera. Albert Einstein

Camí secret

Troba el camí secret per arribar al resultat.

1.

8	4	1
2	10	4
4	3	6
+		15

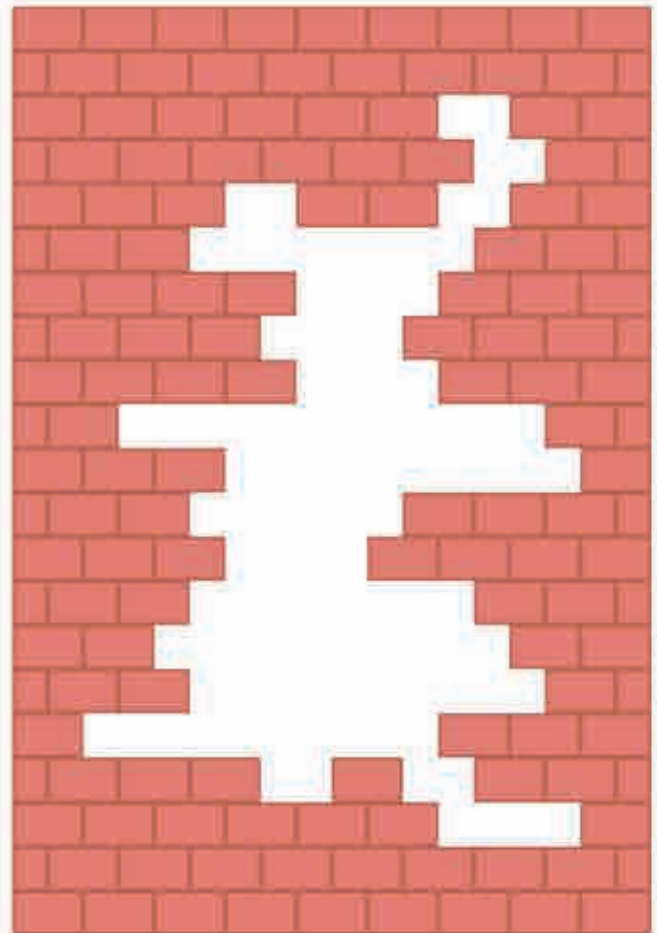
2.

8	10	7
2	2	10
3	3	10
+		47

3.

10	10	10
3	2	8
9	9	7
+		48

Quants blocs falten en aquest mur?



Hi falten _____ blocs.



DIJOUS
10
de novembre

A les 20.45 h al Centre Cívic i Social, i per a tots els públics, **ACTUACIÓ DE L'ILLUSIONISTA VICTOR DE URDA**

DIVENDRES
11
de novembre

A les 19.00 h al Centre Cívic i Social, **PRESENTACIÓ I TAULA RODONA LES DONES DE PAGÈS, PASSAT I PRESENT**
A les 22.30 h al Centre Cívic i Social, **CONCERT DEL COR DE CAMBRA JUVENIL ESTEM D'ACORDS**

DISSABTE
12
de novembre

A les 9.00 h **BICICLETADA POPULAR** a mig camí farem una parada per esmorzar. Sortida del Centre Cívic i Social
A les 11.00 h **CAMPIONAT FIFA PLAYSTATION**
A les 16.00 h al Centre Cívic i Social, **CONCURS DE POSTRES**

A les 17.00 h al Centre Cívic i Social, **CAMPIONAT DE FLAMS**
A les 19.00 h a la biblioteca de l'escola, **PRESENTACIÓ DEL LLIBRE BOCINS DE PELL d'ISABEL GUZMÁN IVARS**
A les 22.30 h al Centre Cívic i Social, **ABBA THE NEW EXPERIENCE**
Hi haurà servei de bar

DIUMENGE
13
de novembre

A partir de les 11.00 h i tot el dia, **INFLABLES** per a la mainada. a la pista poliestportiva municipal
A les 12.15 h **OFICI SOLEMNE** a l'Església parroquial de Sant Martí.
A les 13.00 h, al mirador de l'església **SARDANES I VERMUT**

A les 16.30 h, al Centre cívic i social **AUDICIÓ DE SARDANES**
A les 19.00 h, al Centre cívic i social **CONCERT I BALL**
A les 21.45 h, **PIROMUSICAL** Fi de festa, al camp de futbol municipal
Tots els actes de diumenge seran amenitzats per L'ORQUESTRA

Internacional • Cobla • Orquestra



MONTGRINS

L'organització es reserva el dret de modificar aquest programa si per causes de darrera hora ho considerés convenient.

Organitza:



Ajuntament
El Far d'Empordà

Col·labora:



La nit dona pas al dia al poble més encimbellat de la plana de l'Empordà.

