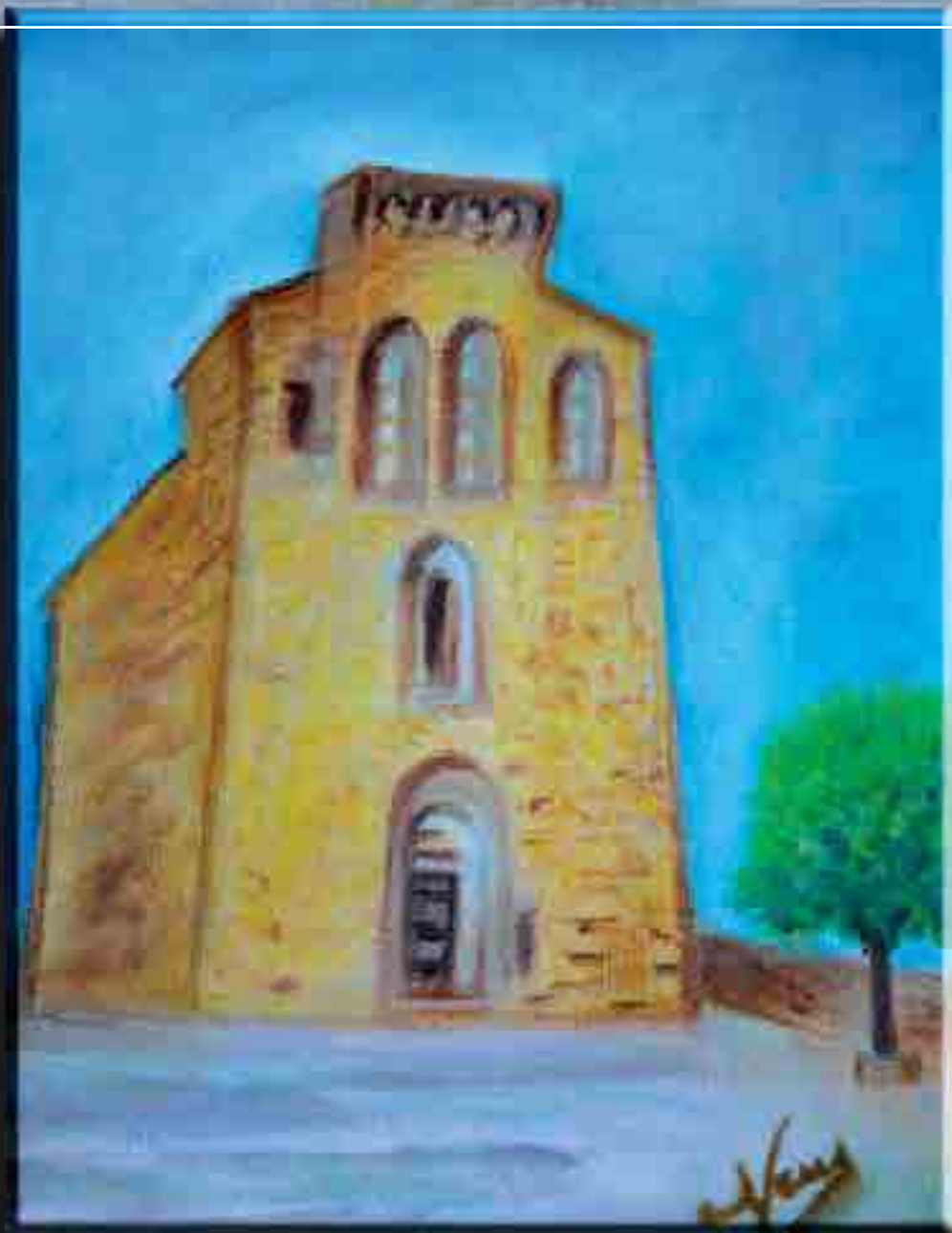


# Revista d'El Far d'Empordà





## HORARIS DE SERVEIS

### AJUNTAMENT

Dilluns, dimecres i divendres  
Obert de 10:00 a 13:30 h  
Dimarts i dijous, tancat  
Podeu trucar per concertar cita  
prèvia a hores convingudes.

### SERVEIS SOCIALS

Treballadora social  
Educadora social  
De dilluns a divendres de 8:00  
a 15:00 h. Demanar cita prèvia.

### SERVEI D'URBANISME

Arquitecta municipal.  
Demanar cita prèvia a l'Ajuntament.

### JUTJAT DE PAU

Jutgessa de Pau.  
Demanar cita prèvia a l'Ajuntament.

### RECOLLIDA DE MOBLES, TRASTOS

**VELLS I RESTES VEGETALS**  
A la depuradora municipal de dilluns a  
divendres de 15.00 a 18:00 h.

### CORREUS

Horari atenció al públic:  
de dilluns a divendres de 13:00 a  
13:30 h. Oficina de Correus  
de Vilamalla.

### CONSULTORI MÈDIC

Metge: **Dr. Pedro Aparicio**  
Dijous de 9:00 a 13:00 h  
Infermera: **Dolors Golobardes**  
Dijous de 10:00 a 13:00 h  
Per demanar hora de visita i re-  
ceptes: De dilluns a dijous tarda  
de 15:00 a 19:00 h al telèfon  
del dispensari o bé dirigir-vos al  
casal de la gent gran en aquest  
mateix horari, i els dijous al matí  
de 9:00 a 13.00 h al telèfon del  
dispensari o al mateix consultori.  
Durant els altres dies de la set-  
mana veure els altres dispensaris  
dels pobles adjunts.

### ESCOLA

Horari acadèmic:  
De 9:00 a 12:30 h i de  
15:00 a 16:30 h

### CASAL DE LA GENT GRAN

De dilluns a divendres de 15:00  
a 19:00 h

### MISSES

Diumenges i festius a les 10:45 h

### CENTRE CÍVIC

Dissabtes, diumenges i festius de  
17:00h a 21:00h.  
S'adapten horaris a dies de  
futbol.

## TELÈFONS

Ajuntament .....	972 51 11 08
Fax .....	972 67 36 05
Serveis socials .....	972 67 70 50
Dispensaris Municipals:	
Far d'Empordà.....	972 502 905
Fortià.....	972 53 41 88
Vila-sacra.....	972 50 56 53
Riumors.....	972 53 42 72
Escola .....	972 67 00 88
Casal de la Gent Gran .....	972 50 29 05
Parròquia Mn. J. Pratdesaba ..	972 50 03 31
Mossos Esquadra .....	112
Polícia Nacional.....	091
Polícia Nacional (Figueres) .....	972 67 75 60
Guàrdia Urbana (Figueres) .....	972 51 01 11
Bombers .....	112
Creu Roja (Figueres) .....	972 67 29 39
<b>Emergències</b> .....	112
C.A.P Ernest Lluch .....	972 67 76 31
C.A.P. Figueres sud .....	972 67 72 08
Servei cita prèvia C.A.P. ....	902 11 14 44
Hospital de Figueres .....	972 50 14 00
Clínica Santa Creu .....	972 50 36 50
Hospital Dr. J. Trueta .....	972 94 02 00
Protecció civil .....	972 20 34 35
Consell Comarcal Alt Empordà ..	972 50 30 88
Renfe (Figueres) .....	972 50 46 61
Estació autobús (Figueres) .....	972 67 33 54
Diputació Girona .....	972 18 50 00

**AUTOBÚS ESCOLAR E.S.O. I.E.S. CENDRASSOS 2017/2018. Sortida: El Far 7.50 h - Arribada: 15.00 h**

## FESTES LOCALS DEL FAR D'EMPORDÀ

**Festa d'hivern:** Cap de setmana més proper a Sant Martí (11 de novembre)

**Festa d'estiu:** Durant el mes de juliol.

## HORARIS SARFA

	100	400	400	400	100	100	400	400	400		400	400	100	400	400	100					
Figueres (estació)	-	08.00	09.00	13.30	-	-	17.30	18.30	20.25	Torroella de Montgrí	06.25	07.25	11.15	12.10	14.40	100	400	400	100		
El Far d'Empordà	-	08.10	09.10	13.40	-	-	17.40	18.40	20.25	Ullà	06.30	07.30	11.16	12.15	14.45	15.35	17.10	18.55	23.00		
Fortià	-	08.14	09.14	13.44	-	-	17.44	18.44	20.29	Bellcaire d'Empordà	06.35	07.35	11.20	12.20	14.50	15.36	17.15	19.00	23.01		
Riumors	-	08.17	09.17	13.47	-	-	17.47	18.47	20.32	L'Escala	06.45	07.45	11.30	12.30	15.00	15.40	17.20	19.05	23.05		
La Bomba	-	08.20	09.20	13.50	-	-	17.50	18.50	20.35	Viladamat	06.55	07.55	-	12.40	15.10	15.50	17.30	19.15	23.15		
Vilamacolum	-	08.25	09.25	13.55	-	-	17.55	18.55	20.40	L'Armentera	07.00	08.00	-	12.45	15.15	-	17.40	19.25	-		
Vilacolum	-	08.30	09.30	14.00	-	-	18.00	19.00	20.45	St. Pere Pescador	07.05	08.05	-	12.50	15.20	-	17.45	19.30	-		
Torroella de Fluvià	-	08.35	09.35	14.05	-	-	18.05	19.05	20.50	Torroella de Fluvià	07.10	08.10	-	12.55	15.25	-	17.50	19.35	-		
St. Pere Pescador	-	08.40	09.40	14.10	-	-	18.10	19.10	20.55	Vilacolum	07.15	08.15	-	13.00	15.30	-	17.55	19.40	-		
L'Armentera	-	08.45	09.45	14.15	-	-	18.15	19.15	21.00	Vilamacolum	07.20	08.20	-	13.05	15.35	-	18.00	19.45	-		
Viladamat	-	08.50	09.50	14.20	-	-	18.20	19.20	21.05	La Bomba	07.25	08.25	-	13.10	15.40	-	18.05	19.50	-		
L'Escala	07.10	09.00	10.00	14.30	14.45	17.45	18.30	19.30	21.15	Riumors	07.28	08.28	-	13.13	15.43	-	18.10	19.55	-		
Bellcaire d'Empordà	07.20	09.10	10.10	14.40	14.55	17.55	18.40	19.40	21.25	Fortià	07.31	08.31	-	13.16	15.46	-	18.13	19.58	-		
Ullà	07.24	09.15	10.15	14.45	14.59	17.59	18.45	19.45	21.30	El Far d'Empordà	07.35	08.35	-	13.20	15.50	-	18.16	20.01	-		
Torroella de Montgrí	07.25	09.20	10.20	14.50	15.00	18.00	18.50	19.50	21.35	Figueres (estació)	07.45	08.45	-	13.30	16.00	-	18.20	20.05	-		
																			18.30	20.15	-

Diaris - de dilluns a diumenge

# SUMARI

Serveis .....	2
Sumari i editorial .....	3
L'Ajuntament informa .....	4
11S 2017 .....	7
Escola	
Us presentem els grups .....	8
Alguns flaixos de les nostres activitats .....	10
El Projecte tot fent punta al llapis .....	12
Carnestoltes a l'escola .....	14
Gràcies senyorettes! .....	15
La presentació del llibre de l'escola .....	16
-Youtubers, els nous ídols .....	17
Evolució del sistema sanitari rural a casa nostra ..	18
Els "protectors" d'estómac: amics o enemics? .....	21
La volta al Far d'Empordà en deu plantes que surten als llibres .....	22
En Lluís i la M <sup>a</sup> Teresa de can Sivadé .....	25
El casal de la gent gran .....	27
Festa de la gent gran 2017 .....	31
Tots amb la recerca! .....	33
La transhumància de l'Alt Empordà al Ripollès per carrerades mil·lenàries .....	34
Collage carnestoltes .....	35
Una elfarenca a Finlàndia .....	40
IV fira de l'ànec .....	42
Concurs de dibuix infantil de l'AMPA a la fira de l'ànec .....	43
El rentador públic del Far .....	44
Uns capítols per gestionar i mantenir el rec d'Àlguema de l'any 1640 .....	46
Noms, renoms i malnoms	
Cal Pastor .....	48
Can Dalmau .....	49
Mas can Sala .....	52
La sorpresa de can Dalmau .....	53
Carta a Quim Masferrer .....	54
El gust per la lectura .....	55
La nit més llarga de la meva vida .....	56
Playmobil .....	58
Propostes de sortides amb família .....	59
Efemèrides musicals 2017 .....	60
De muntanyes 2017 .....	61
El pagament amb retard del dot matrimonial de Maria Fontà .....	62
El Far actiu-Agenda d'activitats .....	63
10 .....	66
Receptes .....	67
Entreteniments .....	70
Programa de la festa .....	71

## PORTADA

Quadre de Neus Pujol Pujol

**CONTRAPORTADA:** Fotografia d'Arnau Sirvent.

**Agraïment:** A la Conxi Molons per totes les fotos cedides.

**Edita i patrocina:** Ajuntament del Far d'Empordà

**Imprimeix:** Impremta Pagès

# EDITORIAL

Diu el refranyer que per Sant Martí el fred ja és aquí. El que sí que arriba any rere any amb la festa del patró del nostre poble és l'edició d'un nou exemplar de la revista FARUS.

Abans d'encetar aquest nou número us demanem que reflexioneu sobre el passat, el present i el futur; qui som i cap on anem. Realment estem vivint moments històrics que, qui sap, podrien ser l'inici d'un canvi a molts nivells en el nostre petit país. En pocs mesos hem viscut esdeveniments i situacions reivindicatives difícils d'imaginar fins fa no gaire temps. En aquest sentit, també trobareu una breu pinzellada d'algun acte.

Les pàgines següents ens donaran una visió de les inquietuds dels elfarencs durant aquests últims mesos: articles amb molta història, històries amb molt de cor, resum d'activitats del darrer any, informacions del present i consells i propostes pel futur. Trobarem una revista farcida d'articles i escrits molt variats on podrem gaudir de les nostres esperades seccions habituals i com sempre temes nous i molt diversos. Volem destacar el projecte que aquest any s'ha dut a terme amb l'exposició dels treballs de recerca dels joves del nostre poble amb presentacions molt interessants i variades i les posteriors xerrades d'experts que els avalen. Joves compromesos amb el seu entorn i immersos en la societat que els envolta. Sens dubte, ells són els adults que gestionaran la societat del futur.

La revista FAURS és la publicació "del poble i per al poble", en la qual esteu sempre tots convidats a intervenir-hi. Sense la valuosa i inestimable col·laboració de tothom qui la fa possible no haguéssim pogut arribar al número 42 amb la força i empena que necessitem. Volem doncs tornar a donar les gràcies a tots els que la feu possible any rere any i a encoratjar a tothom que hi vulgui participar. Podeu enviar els vostres escrits al llarg de l'any al correu electrònic: [gentgranfar@gmail.com](mailto:gentgranfar@gmail.com)

Recordeu que la revista es reserva el dret de corregir els escrits tan a nivell ortogràfic com gramatical i a publicar-los en un número o bé el següent en funció de l'espai disponible i de la data de lliurament.

Desitgem que aquest exemplar sigui del vostre grat i que tingueu tots una molt bona festa de Sant Martí.

*La comissió redactora de la revista*



# L'AJUNTAMENT INFORMA

**Des de l'Ajuntament us informem de les actuacions més significatives que s'han portat a terme durant els últims mesos:**

## **ACTUACIONS EN CAMINS RURALS I MATERIAL FORESTAL**

S'han portat a terme les tasques de sega dels marges dels camins rurals. Amb el temps els marges dels camins es van emplenant de vegetació i cal anar efectuant un mínim de manteniment per anar-los conservant en bon estat. La sega i esbrossada de vegetació herbàcia es porta a terme a banda i banda de les cunetes i els marges dels camins de titularitat municipal que siguin necessaris.

## **SUBSTITUCIÓ DE LÀMPADES DE VAPOR DE SODI PER LEDS**

Concretament s'ha portat a terme l'acció de millora de l'eficiència energètica en instal·lacions de propietat municipal o altres de titularitat pública, la despesa energètica dels quals va a càrrec de l'Ajuntament. S'ha continuat canviant part de l'enllumenat públic, de la Urbanització Nova, per bombetes més eficients que les existents. Aquestes accions es van portant a terme en diferents anualitats. Els resultats reflecteixen un potencial d'estalvi pel municipi d'aproximadament 9.500 € en un any. Els estalvis calculats són el resultat d'ajustos de potències, canvis de tarifa, canvis de bombetes led, detecció d'energia reactiva, unificació de comptadors,...

## **PROJECTE OKUP'ALT 2017**

El passat mes de març vam acollir al nostre poble, a través de la nostra tècnica de joventut, un grup de joves del projecte Okup'Alt coordinat

des de l'Àrea de Joventut del Consell Comarcal de l'Alt Empordà.

Aquest projecte, en el qual han participat alguns nois i noies del nostre municipi, ofereix als joves l'oportunitat d'aproximar-se i conèixer un ofici. Els joves distribuïts en els grups de Manteniment, Forestals i Perruqueria passen per diferents pobles de la comarca per tal de practicar el seu ofici.

A El Far d'Empordà hem tingut dues noies de Perruqueria al casal d'avis i el grup de Manteniment fent tasques de manteniment i pintura en mobiliari urbà. Paral·lelament a les tasques pròpies de cada ofici, aquests joves reben de la mà de professionals de diferents àmbits, formació complementària destinada a potenciar les seves habilitats i capacitats personals i acompanyament en la recerca activa de feina (elaboració de currículums, entrevistes de feina...).

Des d'aquí volem agrair als joves i educadors la feina ben feta que han fet al municipi.





## PROJECTE EURONET 50/50

Euronet 50/50 és un projecte europeu que incentiva l'estalvi energètic en edificis públics a partir de l'aplicació de bones pràctiques en l'ús i la gestió de l'energia. La metodologia que es fa servir és el 50/50 que consisteix en introduir incentius a l'estalvi energètic aconseguit.

L'Ajuntament, qui paga les factures, i l'escola signen un compromís on el primer es compromet a invertir o bé retornar el 50% dels estalvis econòmics aconseguits i l'equip escolar es compromet a aplicar un conjunt de bones pràctiques i liderar el projecte.

Les accions estan centrades a formular, des de les escoles, uns nous protocols de bones pràctiques energètiques, que han de permetre reduir els possibles malbarataments i transmetre a tots els organismes, alumnes i professionals involucrats sensibilització, formació i cultura energètica.

Com a resultat tothom hi guanya. L'escola ensenya als alumnes com estalviar energia a través del canvi de comportaments i obté uns beneficis que podran ser o bé econòmics o bé en confort, l'Ajuntament redueix la despesa energètica i la ciutadania aconsegueix un medi ambient local més net.

L'objectiu és identificar aquestes males pràctiques i generar protocols de bones pràctiques en un Pla d'Acció per eliminar aquests malbarataments i generar estalvi energètic i econòmic.

## ADMINISTRACIÓ ELECTRÒNICA

Amb l'aprovació i entrada en vigor de les Llei 39/2015, d'1 d'octubre, de Procediment Administratiu Comú de les Administracions Públiques i Llei 40/2015, d'1 d'octubre, de Règim Jurídic del Sector Públic, es configura un escenari on la tramitació electrònica ha de constituir l'actuació habitual de les Administracions Públiques, incloent l'Administració Local, tant pel que fa a les seves relacions internes i amb altres Administracions com pel que fa a les seves relacions externes amb els ciutadans.

L'Administració electrònica fa referència a la incorporació de les tecnologies de la informació i les comunicacions en les Administracions públiques. Es tracta d'una eina amb un elevat potencial de millora de la productivitat i simplificació dels diferents processos del dia a dia que es donen en les diferents organitzacions, permetent aproximar l'Administració al ciutadà mitjançant



# L'AJUNTAMENT INFORMA

l'ampliació de l'horari de disponibilitat de l'Administració, facilitar l'accés i pot comportar un estalvi de temps a favor dels mateixos.

L'Ajuntament de El Far d'Empordà està immers en aquesta evolució cap a l'Administració electrònica. En aquest sentit, la Corporació per complir aquesta obligació legal i poder cobrir les necessitats dels ciutadans que vulguin fer ús de les noves tecnologies s'ha adherit al Programa E-SET promogut per l'AOC i la Diputació de Girona, incorporant un nou sistema de registre electrònic i de gestor d'expedients.

Per part de l'Ajuntament amb aquesta adaptació es pretén aproximar l'Administració als ciutadans.

## GESTIÓ DE L'AIGUA

L'aigua és un element necessari per a la vida i per al desenvolupament de les activitats econòmiques, però alhora és un element escàs. Per aquest motiu, cal afavorir-ne i incentivar-ne el seu ús racional.

L'abastament domiciliari d'aigua potable i el clivellament es configuren com a servei públic de prestació obligatòria per a tots els municipis. L'abastament d'aigües i la depuració constitueixen un servei essencial i reservat en favor de les entitats locals, d'acord amb la Llei 7/1985, de 2 d'abril, reguladora de bases del règim local, així com del Decret legislatiu 2/2003, de 28 d'abril, pel qual s'aprova el text refós de la Llei municipal i de règim local de Catalunya.

A tenor d'aquestes competències municipals, així com les novetats introduïdes en la regulació del subministrament d'aigua potable, l'Ajunta-

ment de El Far d'Empordà ha aprovat un Reglament que té per objecte regular el servei de subministrament d'aigua potable dins del territori del municipi de El Far d'Empordà, determinar les relacions entre el prestador del servei i els abonats, i fixar els drets i les obligacions bàsiques de cadascuna de les parts, així com tots aquells aspectes tècnics, mediambientals, sanitaris i contractuals propis del servei públic.

Així mateix, per a una millor gestió de la recaptació de l'Aigua l'Ajuntament de El Far d'Empordà ha delegat dita gestió a la Xarxa Local de Municipis de Girona (XALOC). Per aquest motiu, els habitants del municipi podran observar que, en relació amb l'annualitat 2017, els rebuts de consum d'aigua són generats i recaptats per l'esmentat Organisme.

## PLA D'OCUPACIÓ LOCAL

Enguany l'Ajuntament de El Far va participar en el Pla d'Ocupació Local promogut pel Servei d'Ocupació de Catalunya (Generalitat de Catalunya) i el Consell Comarcal de l'Alt Empordà. Mitjançant aquest Pla, el Consell Comarcal de l'Alt Empordà contractava personal que posteriorment delegava als diferents municipis adherits al Pla per a que realitzessin funcions diverses en aquests municipis.

A tenor d'aquest Pla, l'Ajuntament de El Far d'Empordà compta durant tota l'annualitat 2017 amb una persona de brigada que col·labora i ajuda diàriament amb la persona, plantilla de l'Ajuntament, que realitza tasques de manteniment al municipi.

L'Ajuntament queda a la vostra disposició i desitgem bona festa major a tothom!!!



**Emocionant**, Dolors Quintana. **Una Gran Festa**, Radek Pavelek. **Gran País**, Montse Company. **Pell de Gallina**, Fina Company. **La sisena, la millor**, Lourdes Ferrés. **Emoció, Il·lusió i alegria des del primer minut de la diada**, Eva Roca. **Alegria**, Oriol Caldas. **Una nova esperança**, Eudald Caldas. **Engrescada, il·lusionada, decidida**, Cèlia Cerveró. **Llibertat i il·lusió**, Joan Arbusà. **Vitalitat, joia, empenta, cada dia més**, Anna Clos. **El minut de silenci més multitudinari**, Josep M Company. **Sort i més lluita**, Joan Cusí. **País Viu**, Xavier Franco. **Petit Gran País, Catalunya!**, Laura Casanovas. **Brutal**, Xicu Carbonell. **Impressionant**, Laia Carbonell. **Aclaparador**, Esther Renart. **Molt bé**, Doris Geli. **Orgull**, Jordi Quiñonero. **Civisme**, Esther Jofre. **Somriures**, Xènia Vinyoles. **Excel·lent**, Joan Jofre

BUS 11S2017•BCN

# L'ESCOLA

## ELS GRUPS DE L'ESCOLA CURS 2017-2018

Us presentem els grups d'alumnes que aplega l'escola CEIP EL FAR D'EMPORDÀ durant el curs escolar 2017-18.



### CLASSE DE LES HORES I LES HANYES (P3 i P4):

Txell, Abril B., Lia, Abril M., Dúnia, Vera, Pau M., Pau G., Sara, Gala, Arnau, Ferran, Àngel, Marc i Àlex amb les senyoretes Raquel i Roser.

### CLASSE DES INSECIES (P5):

Mònica, Mar, Gemma, Gina, Julià, Ricard, Oriol, Didac, Martí, Marima, Carmen, Iris, Felip i Biel amb la senyoreta Rosa Maria.



### CLASSE DES QÚIMS (1r):

Ígor, Pol, Xavi, Martí, Jan S., Javier, Jan P., Èlia, Xavier, Naia i Júlia, amb les senyoretes Àngels i Noemí.





### CLASSE DES BOTE'S I ES FONGS (2n):

Ramon, Laia, Martí,  
Marc, Carlos, Ona,  
Amèlia, Júlia i Paula,  
amb les senyoretes  
Anna M i Helena.



### CLASSE DES INVENORS (3r):

Arnau, Ferran, Joel,  
Pol, Max, Marc, Noel,  
Laia, Júlia, Artur,  
Noa, Jan, Martí i Oriol,  
amb les senyoretes  
Evelyn i Alba.



### CLASSE DES MICROORGANISMES (4t):

Natàlia, Nayara, Jan,  
Quirze, Sergi, Lila,  
Raquel, Anna i Arnau  
amb la senyoreta  
Laura.



### CLASSE DES CIENÍFICS (5s):

Miguel, Jesús, Ízan,  
Jan, Guillem, Oleguer,  
Estela, Sandra, Judit,  
Emma, Ona, Mercedes i  
Maria amb la senyoreta  
Elisabet.



# ALGUNS FLAIXOS DE LES NOSTRES ACTIVITATS

La mostra escola és un centre en què es prioritzen les activitats lúdiques i experimentals per tal de completar el treball més acadèmic. La descoberta de l'entorn és un pilar fonamental en l'educació dels alumnes i, sempre que s'escau, surten fora del recinte escolar per tal de treballar i observar in situ. De la mateixa manera, es convida a entrar-hi a gent externa per tal d'enriquir-nos amb el seu testimoni.



Durant aquest curs hem estrenat una nova pàgina web de l'escola per tal d'amar penjant totes les activitats que realitzem. D'aquesta manera, tots els qui ho desitgeu, ens podreu amar seguint dia a dia:

<http://agora.xtec.cat/esc-elfar/>



# EL PROJECTE TOT FENT PUNTA AL LLAPIS



Durant el curs escolar 2016-17 hem treballat com a projecte interdisciplinari els escriptors i il·lustradors i el seu treball literari i artístic per tal d'aprofundir en aquest ofici certament engrescador i creatiu. Hem iniciat el projecte amb la descoberta dels ex-libris de la mà de la dibuixant Martha Ros i ens hem creat el nostre propi logotip identificatiu. També hem resseguit, amb el suport d'alguns dels nostres escriptors més locals, la trajectòria literària que segueixen fins a l'edició de les seves obres: M. Mercè Cuartiella, Joan Manuel Solderilla, Càndid Sempere,... Cadascun d'ells en el seu recurs narratiu: novel·la, assaig, poesia... Tot plegat per descobrir com d'engrescador pot arribar a ser el fet d'escriure. Amb cadascuna de les visites que hem rebut a l'escola hem après pautes i consells per millorar la nostra escriptura. Amb il·lustradors com en





Dani Torrent, l'Alba Falgarona o en Ferran Pérez hem après a valorar el dibuix, les tècniques d'acoloriment, les perspectives, la creativitat,... Tots ells ens han motivat a seguir llegint i escrivint per tal d'enriquir-nos com a persones. Durant el curs, hem anat redactant tot d'històries i records personals lligats a l'escola, talment com si fóssim veritables escriptors. Els més petits han il·lustrat els textos i han acolorit les idees dels més grans. Finalment, hem editat el nostre recull en un llibret que hem regalat a les famílies, per deixar-ne constància.



# ACOLORIT CARNESTOLTES A L'ESCOLA



Cada any, mestres, alumnes i AMPA s'esforcen de debò per aconseguir una rua de carnestoltes ben lluida. Les disfresses són dissenyades i confeccionades pel claustre de mestres amb l'ajuda incondicional dels alumnes. Enguany, el fil conductor han estat personatges relacionats amb el món del còmic i la literatura, relacionats amb el projecte interdisciplinari que s'ha treballat durant el curs. Des dels més menuts fins als més grans han anat desfilar de Trolls, Monstres de Colors, Minairons, Llops, Dracs, Jack Sparrow i Thor.



# GRÀCIES SENYORETES!

Gràcies a totes les professores que ens han ensenyat tots aquests anys.

Gràcies per tota la paciència que heu tingut.

Ens en recordarem dels plafons de joc, de les botiguetes de P3, de la caseta de P5, de les fitxes.

Hem après la lletra lligada, les taules de multiplicar o a dividir, les figures geomètriques, a parlar anglès i moltes coses més.

A més a més volem donar les gràcies a la nostra tutora l'Elisabet, et trobarem molt a faltar.

D'aquest cicle enyorarem el primer dia de classe quan estàvem tots morts de por, o quan fèiem frases sintàctiques a la pissarra.

Moments en què ens vam petar de riure, com aquell dia que vas tirar tots els guixos al terra.

Mai oblidarem les teves estranyes cares, els teus dibuixos, els tariros de les excursions, les colònies d'Oix, la vara del saber...

Però, el que segur que recordarem és aquesta escola, a totes les mestres i tots els moments que hem passat en aquesta etapa.



## PRESENTACIÓ DEL LLIBRE L'ESCOLA EL FAR D'EMPORDÀ

Coïncidint amb la festa major de Sant Martí, el divendres dia 11 de novembre, va tenir lloc la presentació del llibre *L'escola El Far d'Empordà* escrit per Rosa Maria Moret, actual directora de l'escola.

El volum, patrocinat i editat conjuntament per l'Ajuntament del Far i la Diputació de Girona, recull la història del centre educatiu des dels seus orígens fins l'any 2015.

El llibre desgrana els avatars d'aquesta petita escola rural que ha subsistit al llarg de les dècades fins arribar als més de noranta alumnes que compta a l'actualitat. El text s'estructura a partir de capítols cronològics que permeten al lector resseguir la història del centre a través del temps: el naixement de l'escola, l'entrada del segle XX, la Mancomunitat de Catalunya, el temps de República, l'esclat de la Guerra Civil, el Franquisme, l'etapa democràtica, ... El text de caire històric, es reforça amb els records i les vivències d'exalumnes i veïns que donen una visió més completa i exhaustiva de cada època escolar. També hi trobem un extens recull fotogràfic i el llistat de mestres des dels inicis de l'escola.

El pròleg és del doctor Salomó Marquès i la presentació va anar a càrrec del mestre i pedagog David Pujol amb la presència del director adjunt del Departament d'Ensenyament Josep Fernández i del regidor d'educació de l'ajuntament, Joan Jofre. L'acte va aplegar a més d'un centenar de veïns que van omplir la sala de gom a gom.





# YOUTUBERS, ELS NOUS ÍDOLS

**E**l passat mes de juny vaig veure al programa "30 minuts" de TV3 un reportatge sobre els youtubers i la influència que tenen a la societat actual, i no parlem d'influència només sobre els adolescents.

Per posar un exemple, al programa hi sortien també dos germanets ben joves, estic parlant de 4 / 5 anys, que ja de ben petits són el que ara s'anomena "influencers", és a dir, aquests nens ja tenen el seu propi canal de YouTube i els seus seguidors. Aquests seguidors són nens també ben petits que miren com fan servir les joguines dels anuncis de la tele i després, si els hi agrada, li demanen als seus pares. Els petits seguidors, fins i tot, demanen als seus pares que els portin a veure als seus ídols per a què els hi firmin autògrafs.

I els adults??, els adults també estem endinsats dins del món del YouTube. Qui no ha mirat vídeos al YouTube, per veure com s'arregla alguna cosa, veure com es fa un pentinat o saber com es prepara un pastís? Doncs sí. Tots estem ben ficats dins aquest domini dels youtubers.

Avui en dia tothom pot obrir un canal (així es diu la manera de poder penjar vídeos per a què la gent els segueixi) i penjar el que sigui amb l'esperança de tenir molts subscriptors (aquests serien els seguidors) i així fer diners sense moure's de casa.

Però això no és tan fàcil com sembla i només uns quants arriben a poder viure d'això.

Ara bé, tal i com es va veure al reportatge de TV3, els youtubers més influents són els que són seguits pel públic adolescent.

Avui en dia, un youtuber pot tenir més fans que un grup de rock o un actor de cinema. N'hi ha que han arribat a ser tan coneguts que marques famoses els contracten com la seva imatge i necessiten seguretat personal

# AMPA

quan van a segons quins llocs.

I què és el que veuen els adolescents en aquests nois i noies? Crec que el que més els enganxa és la proximitat, i no em refereixo a una proximitat física, sinó al fet que parlen dels temes que els interessin, tal com ho faria un amic, o bé fan les ximpleries que ells fan a casa quan ningú els veu.

I parlo per experiència, jo a casa en tinc un de preadolescent que en segueix a uns quants. De vegades el sento riure i quan m'acosto a mirar la pantalla de l'ordinador el que veig és un noi, parlant o bé jugant a un joc de la "Play".

El meu fill els veu com uns amics més, els segueix també a Instagram i sempre em comenta el que fan o diuen. Sempre diu que ell vol ser youtuber, i a mi sincerament no em molesta, sempre que hi hagi un control parental, és clar.

Però no només els youtubers es dediquen a jugar o fer ximpleries com molta gent creu, n'hi ha molts que el que fan és explicar les seves vivències i d'aquesta manera ajudar en petits dubtes del dia a dia, altres assessoren de moda o cuina, i altres ofereixen ajudes per fer manualitats o fins i tots idees per distreure's.

I ara molts de vosaltres pensareu, "Ui no, el meu fill no el deixo mirar vídeos i molt menys seguir a algun youtuber, o bé "Això no és bo. El que han de fer és sortir o jugar al carrer". I jo no dic pas el contrari, però també hem de tenir en compte que ara mateix és el que hi ha, estem totalment digitalitzats, avui en dia tot està lligat a les tecnologies o si no, digueu-me quin pare o mare no es connecta sovint al mòbil, consultant el WhatsApp o bé mirant si té algun correu electrònic? O quin pare o mare no ha mirat mai un vídeo al YouTube per veure com es fa aquella disfressa que el nen vol, o com es prepara aquell pastís pel seu aniversari?

En definitiva, que avui en dia qualsevol persona pot entrar a les nostres cases a través d'una pantalla i un canal de YouTube, cosa que pot ser positiva però també molt negativa si no se'n fa un ús correcte. És per això que s'ha de fer un control parental i aconsellar molt bé als nostres fills/es del que poden fer, dir o veure per a què YouTube no suposi un perill per la nostra intimitat.

Natàlia Torralba  
AMPA CEIP EL FAR D'EMPORDÀ



# EVOLUCIÓ DEL SISTEMA SANITARI RURAL A CASA NOSTRA



▲ Bàcul o vara d'Asclepi o Esculapi, símbol de la medicina

La xarxa sanitària pública de Catalunya actualment és una de les millors valorades a nivell internacional.

Arran de la publicació de la *Llei 09/2017, de 27/6, d'universalització de l'assistència sanitària amb càrrec a fons públics per mitjà del Servei Català de la Salut*, Catalunya és un dels pocs països on l'accés al sistema està garantit a totes les persones residents al nostre territori.

Però per arribar aquí el camí ha estat molt llarg. Els que ja tenim una certa edat, tan sols cal que fem una mica de memòria de com era la medicina "d'abantes", especialment si recordem experiències viscudes de quan érem petits o ens han explicat els nostres antecessors.

Em proposo, doncs, descobrir-vos com ha evolucionat el servei mèdic de l'entorn rural en els darrers dos o tres segles.

A partir del segle XVIII hi ha constància documental de la figura del "metge titular" com a professional que treballa per a la ciutat o poble. Les seves obligacions estan descrites com a "asistir a los enfermos y enfermas vecinos, naturales y habitantes que les llamen de día o de noche, cobrando por cada visita, a excepción de los pobres, y donde procediera asistir alternativamente al hospital, cárcel y casa de misericordia".

A partir de la Ley Orgánica de Sanidad de 1855 es comencen a regular les condicions, funcions i obligacions dels anomenats "metges rurals". Establia la responsabilitat dels ajuntaments sobre la creació de la plaça de metge del poble i de les funcions que aquest havia de desenvo-

lupar, de tipus assistencial i de tipus assessor. L'elecció es feia per votació dels veïns notables, si bé habitualment aquests escollien el candidat proposat pel cacic local.

En el contracte s'estipulava l'obligació d'atendre les famílies pobres –que constaven en una llista– i l'assignació anual que percebria de l'Ajuntament per aquests serveis i pels d'assessorament en matèria de salubritat (aigües públiques, higiene, aliments, cementiris, desinfecció de clavagueres, letrines, comunes, cases «de dormir», hospicis, col·legis, reconeixement dels "quintos", pràctica forense, etc.)

La retribució municipal era clarament insuficient, tot i que incloïa posar a la seva disposició la "casa del metge", amb un espai que feia les funcions de dispensari. Els seus ingressos procedien bàsicament del pagament per acte, tant a la casa com al domicili del pacient. Una altra via que s'introdueix és la "igual" o "conducta", una mena de contracte de prestació de serveis o assegurança no escrita que s'estableix entre metge i família, i que garanteix el compromís d'atenció sanitària quan fos necessari. El terme "igual" surt de la quota o estipendi igual per a tothom, en diner o en espècie.

El diccionari català-valencià-balear de l'Institut d'Estudis Catalans defineix la **conducta** com *Contracte pel qual s'obtenen els serveis professionals d'un facultatiu (metge, apotecari, menescal, barber, ferrer, etc.) durant tot un any o altre termini, a canvi d'una quantitat fixa anual, pagada en diners o en espècie*. Etimològicament el terme prové del llatí **conducere**, que significava 'llogar' i **conductio** era una de les formes de l'arrendament.

L'any 1904 es van constituir els Partits Mèdics o Partits Sanitaris, que englobaven varis municipis entorn d'un municipi principal o capçalera. Havien de disposar de metge, farmacèutic, practicant, llevadora i veterinari titulars. S'adscriu al metge la funció inspectora sobre els serveis sanitaris municipals.



Maletí de metge rural del segle XVII

L'any 1934, la Ley de Coordinación Sanitaria i el Decret subsegüent, crea el cos de Metges d'Assistència Pública Domiciliària (APD), adscrit al Ministerio de Trabajo, Sanidad y Previsión, i els professionals passen a ser nomenats i retribuïts amb caràcter de funcionaris de la sanitat. Paral·lelament hi ha el cos d'Ayudantes Técnicos Sanitarios (ATS). Practicants, amb les funcions de posar injeccions, fer cures o aplicar els tractaments de medicaments ordenats pel metge, i també el de Llevadores titulars, encarregades de l'atenció a les embarassades i als parts.



▲ Cupó de l'agrària

seguretat social, tot i que el col·lectiu de compte propi de moment té accés a un nivell molt més limitat de prestacions. Bàsicament la seva adscripció, afiliació i cotització es fa des de la secretaria de Cambra Agrària Local, a través de la qual paguen un "cupó" mensual, a mena de quota o prima d'assegurament.

A partir d'aleshores, a nivell local i a efectes assistencials, hi ha varis tipus de famílies:

- Assegurats, treballadors i pensionistes de la Seguretat Social i els seus beneficiaris. El metge, practicant i llevadora perceben un sou base que surt d'aplicar una quantitat fixa mensual per "cartilla" dels assegurats assignats, per prestar els serveis de consulta ambulatòria, domiciliària i d'urgència.
- No assegurats, que paguen els serveis per acte o mitjançant "conducta" o iguala.
- Persones incloses al Padró Municipal de Beneficència, pobres sense recursos, orfes, protegits obligatòriament per l'Ajuntament, que finança el servei sanitari i la medicació que puguin necessitar.

El metge del poble havia de residir al partit mèdic i estava aïllat, amb pocs recursos diagnòstics o farmacològics, i bàsicament aplicava teràpies tradicionals conservadores.

En el cas del Far no hi havia plaça de metge ni practicant. Pel nombre d'habitants i la seva proximitat a Figueres, formava part del partit mèdic de Figueres, on calia desplaçar-se per a l'atenció en consulta. Els assegurats van tenir el primer "ambulatori" al carrer de la Concepció, 12 (actualment forn Sant Pau), fins el 1970, que es va inaugurar l'Ambulatori del carrer Tramuntana, actual CAP Ernest Lluch.

Els dispositius assistencials "del seguro" eren força precaris i no oferien prou confiança als habitants del poble, molts dels quals seguien pagant la conducta al metge, malgrat que era una pràctica no-legal, atès que ja rebia un sou com a funcionari del ministeri de Sanitat per a l'atenció dels assegurats. Era habitual sentir "per si un dia el necessitem...". També era habitual a la nostra comarca "ser d'una clínica", és a dir, tenir contractada una assegurança amb alguna de les clíniques existents a Figueres (Clínica Santa Creu, Clínica Figueres, Clínica Catalunya), per tenir coberta l'eventualitat d'una intervenció quirúrgica o part, perquè l'hospital de Figueres era bàsicament geriàtric, poc resolutiu, amb una petita àrea d'hospitalització per als usuaris intervinguts de patologies lleus pels especialistes de l'ambulatori de Figueres.

No va ser fins a mitjans de la dècada dels 1980 que a El Far es va habilitar l'espai de l'antiga presó, als baixos de la Casa de la Vila, com a dispensari municipal, i a començaments dels anys noranta es va traslladar a un despatx de la sala de festes.



A partir de la Ley General de Sanidad de 1986 es va iniciar una reforma a fons de l'atenció primària de salut, que va culminar amb la publicació de la Llei 15/1990 d'Ordenació Sanitària de Catalunya (LLOSC). La filosofia del canvi comportava passar de l'atenció puntual de la malaltia a tenir cura de la salut, entesa com un conjunt d'activitats preventives i de millora de la qualitat de la vida, actuant sobre l'atenció adequada a les necessitats de les perso-



nes, sobre la seguretat laboral, qualitat mediambiental, seguretat dels aliments, qualitat de l'aigua, control epidemiològic, exercici físic, etc.

L'altre aspecte fonamental és la implantació del treball en equip i amb història clínica informatitzada. Els municipis s'agrupen en un àmbit territorial que s'anomena Àrea Bàsica de Salut, on hi presta serveis l'Equip d'Atenció Primària, format per metges/esses, infermers/es d'atenció primària, odontòlegs, treballadors socials i personal de suport administratiu. L'atenció es presta ambulatoriament al Centre d'Atenció Primària (CAP) o als consultoris locals, i també amb caràcter domiciliari o urgent, si escau.



El 15 de desembre de l'any 2000 entra en funcionament l'Àrea Bàsica de Salut de Figueres, amb seu al CAP Ernest Lluch de Figueres, sota la direcció del Dr. Joan Cabratosa Pla i l'Adjunta d'Infermeria Sra. Montserrat Ortigues Chimisanas. Fins aleshores el metge titular de Figueres i El Far era el Dr. Javier Fillat Claver, i a partir d'aquell moment El Far passa a formar part de la Unitat Assistencial formada pel Dr. Jaume Bertran i la Sra. Dolors Golobardes, que tenen cura de la població i consultoris locals de Fortià, Vila-sacra, Riumors i El Far d'Empordà.

Al maig de 2012 es va inaugurar l'actual consultori municipal, ubicat dintre l'edifici del nou Centre Cívic, al carrer Tramuntana núm. 2. Hi presten serveis el Dr. Pedro Aparicio, la diplomada en infermeria Sra. Dolors Golobardes i la Sra. Eva Roca, fent tasques de recepció i suport administratiu.

#### Professionals que han tingut assignats els habitants del Far d'Empordà

Metges/esses	Practicants/Infermeres
Emilio Torres Domínguez (1967-1977)	Albino Rodríguez Limia (1959-1990)
Jaume Bertran González (1977-1980)	Dolors Golobardes Pujol (1990-1991)
Carmelo Orós Dionis (1980-1989)	Joana Martínez Sanz (1991-1993)
Rafael Antonio Muro Rueda (1989-1991)	Pere Triola Torres (1993-2000)
Fco. Javier Fillat Claver (1991-2000)	Montse Ortigues Chimisanas (2004-2007)
Jaume Bertran González (2000-2015)	Sara Unanúe Urquijo (2007)
Yulia Vladikyna (2015-2016)	Dolors Golobardes Pujol (2000-...)
Pedro Aparicio Ruiz de C.(febrer 2016-...)	

A tots ells el nostre reconeixement per la tasca assistencial que ens han ofert i segueixen oferint.

JmCompany/2017

# ELS 'PROTECTORS' D'ESTÓMAC: AMICS O ENEMIGS?

**D**es de la seva aparició, no fa tants anys, els prenem sense dubtar pel coragre, com a tractament o prevenció de les llagues d'estómac, per les digestions pesades i fins i tot, tal com indica el seu nom, per "protegir-nos" del mal potencial que ens puguin produir altres medicaments.

El consum de fàrmacs de la família de l'omeprazol s'ha disparat a Espanya i a la resta del món en els últims anys. De fet, durant els últims deu anys en el nostre país el seu consum ha superat amb creus al dels països del voltant, augmentant en més del 500%. Això, com veurem més endavant, no està exclòs de riscos. I és que tenim un problema amb "l'omepralització" creixent de la població: L'omeprazol és el segon principi actiu més prescrit arreu després del paracetamol i just per sobre de l'ibuprofè. Els metges no hem ajudat per res a frenar aquest procés ja que durant molts anys hem donat omeprazol a tota la gent moltes vegades sense necessitat: Es calcula que quasi la meitat de les prescripcions a Catalunya no estan justificades.

Com funcionen? L'omeprazol i els altres fàrmacs de la seva família bloquegen la secreció de l'àcid de l'estómac per reduir o eliminar la cremor o el reflux que torna d'aquest cap a l'esòfag (molt habitual en persones que pateixen, com jo, hèrnia d'hiat). També evita que certes medicacions potencialment nocives com l'aspirina o els seus derivats danyin l'estómac. El problema és que s'han d'utilitzar bé, és a dir, quan estiguin indicats. Hi ha pacients que pel fet de prendre altres moltes pastilles – no necessàriament nocives per l'estómac – prenen un "protector" essent en la majoria dels casos innecessari i no els hi aporta res més que problemes, ja que l'ús continuat no està exclòs de riscos. Els més coneguts són el dèficit **d'absorció de la vitamina B12** (que pot ocasionar anèmia i que es relaciona amb certes demències) de **magnesi** i de **calci** (el que podria associar el seu ús a major risc d'osteoporosi i fractures). I és que perquè es produeixi l'absorció de certs components de la dieta es requereix el normal funcionament de l'estómac. L'àcid gàstric és clau, doncs allibera els nutrients dels aliments. Si l'àcid de l'estómac es redueix, com passa al prendre aquests fàrmacs, aquesta absorció no es fa correctament.

I a més a més, des de fa uns anys es relaciona a l'omeprazol amb malalties més greus com les pneumònies, les infeccions intestinals o els problemes renals i els infarts

de miocardi. De totes maneres els experts coincideixen en que no és el seu ús esporàdic el que pot produir aquests danys (per exemple prendre'l dues setmanes després d'una gastritis o una tarda que tenim cremor d'estómac). Fa falta almenys **dos anys de consum continuat** per què es manifestin aquests possibles efectes nocius.



El missatge que vull transmetre amb aquest article és que **n o m é s** han de

prendre'l de manera contínua els pacients als quals els beneficis de l'omeprazol els hi superi clarament els riscos de no prendre'l (per exemple una persona d'edat avançada que pren aspirina i ibuprofè diàriament). Si es prescriu a una persona jove que pateix gastritis o molta cremor d'estómac, s'hauria de baixar la dosi tan aviat com sigui possible (per exemple de 20 mg a 10 mg) i parar el tractament al cap d'un temps. Si això no fos possible, almenys s'haurien de realitzar descansos i amb això recuperar l'absorció de certes vitamines com la B12 i el calci abans anomenades.

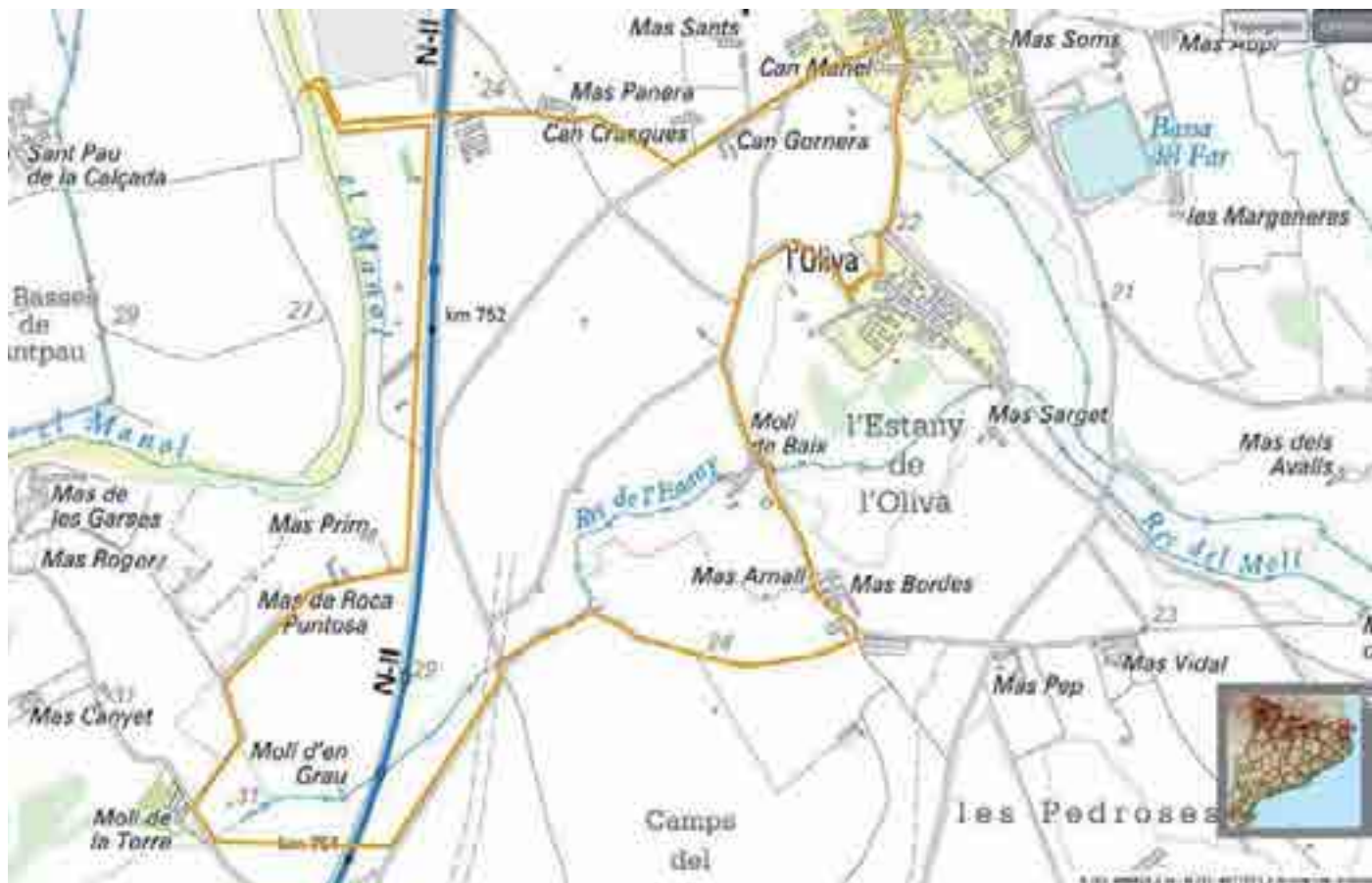
L'omeprazol és un fàrmac magnífic si l'utilitzem sota les indicacions per les que està aprovat. Gràcies a ell, per exemple, s'han reduït dràsticament les hemorràgies d'estómac i millorat enormement la cicatrització de les llagues. Com tots els fàrmacs, té els seus beneficis i els seus riscos i no és innocu: El seu ús inadequat pot produir perjudicis per la nostra salut. Si el lector d'aquesta revista l'està prenent i les meves paraules li han generat dubtes, l'animo a que vingui a la meva consulta on podrem discutir els pros i contres del seu ús.

Dr. Pedro Aparicio  
Metge del C.L. El Far d'Empordà



# LA VOLTA AL FAR D'EMPORDÀ EN 10 PLANTES QUE SURTEN ALS LLIBRES

**E**nguany, el passeig pel Far el vam fer la vigília de Sant Jordi i així vam voler presentar 10 plantes, fruits o flors que donen nom a llibres o bé que surten en alguna obra literària. El nostre recorregut és el que figura en el mapa següent:



Sortim del poble pel carrer de la Font i a mà esquerra trobem un jardí. Pel que fa a les plantes, els jardins apropen el que la geografia separa i així hi podem trobar una gran diversitat de plantes, procedents de llocs molt distints.

## JARDINS

1 - **La rosa** és una de les flors més populars en els jardins i els rosers també es planten en les vinyes, al començament de les fileres dels ceps, per detectar malalties que també els afecten.

Com a llibre que té una rosa en el títol, tenim: *El nom de la rosa*. Per als més petits, un dels jocs de paraules més divertits de la llengua castellana diu que dos nois van repartir-se a veure qui gosaria dir a la reina que era coixa. Un d'ells agafa un clavell i una rosa i li etziva: "Entre el clavel y la rosa su Majestad es coja".

*Rosa de Foc* és el llibre que retrata la Barcelona de la Setmana Tràgica.

2 - **Llimoner** Com pateixen els llimoners les tramuntanes del Far! Per això en veiem pocs, estan arrecerats "a reparo" o embolicats amb plàstic durant l'hivern, a diferència de Sevilla...

Antonio Machado glossà el llimoner en aquests celeberrims versos, musicats per Serrat:

*Mi infancia son recuerdos de un patio de Sevilla,  
y un huerto claro donde madura el limonero;  
mi juventud, veinte años en tierras de Castilla;  
mi historia, algunos casos que recordar no quiero.*

**Si menges una llimona sense fer ganyotes** és un llibre de relats de Sergi Pàmies.

**3 - La noguera** Si refreguem les fulles d'aquest arbre ens semblarà olorar la ratafia ja que la nou verda és un dels ingredients d'aquest aiguardent amb plantes que ha de macerar a sol i serena durant 40 dies...

Jacint Verdaguer va escriure que 3 bisbes catalans reunits en un mas per discutir algun assumpte del seu interès arribaren a l'acord amb la boca seca, i demanaren al masover que els servís un beure. Sorpresos pel sabor d'allò que els van portar van demanar-li al bon home de què es tractava, la resposta fou "no té nom". Sense deixar passar l'ocasió i d'acord amb el resultat de la trobada els clergues prengueren la segona decisió del dia. Aquella beguda es diria **rata fiat** (queda firmat).

## MARGES DELS CAMPS

**4 - El xiprer**, arbre present a l'Empordà en fileres a la banda nord dels conreus per esmorteir la tramuntana. També, per la seva forma d'agulla que apunta cap al cel, s'ha plantat als cementiris.

Josep M. Gironella va escriure *Los cipreses creen en Dios*, una novel·la que forma part de la trilogia que escriví sobre la Guerra Civil a Girona, en va vendre 12 milions d'exemplars!

Si estem a Girona, hem de citar el poema "Edils planteu xiprers" de Carles Fages de Climent, escrit en unes rajoles, prop de l'Onyar i a tocar el pont de Pedret... "encaputxats manaiés amb vestes vegetals". Del mateix autor és l'epigrama "Oració al Crist de la Tramuntana":

*Braços en creu damunt la pia fusta,  
Senyor, empareu la closa i el sembrat,  
doneu el verd exacte al nostre prat  
i mesureu la tramuntana justa  
que eixugui l'herba i no ens espolsi el blat.*

**5 - La canya**, espècie exòtica, importada al nostre país per consolidar marges, esmorteir el vent de la tramuntana i ser matèria primera per a inxes d'instruments de vent, emparar plantes enfiladisses als horts, fer coves, entre d'altres usos.

*Cañas y barro* de Blasco Ibáñez és considerada una de les 100 millors novel·les del segle xx en llengua castellana.

## CONREUS

**6 - La vinya.**

En travessar el cinturó de ronda o variant de la carretera N-II arribem a una parcel·la on hi ha plantats ceps. El seu fruit és el raïm i és present en moltes obres.

El poema "Vinyes verdes vora el mar" de Josep M. de Sagarra fou musicat per Lluís Llach. Per als més petits la faula de la guineu i el raïm, atribuïda a Isop. Per als més grans, la novel·la *El raïms de la ira*.

## EL RIU MANOL

Ens arribarem a la llera del riu Manol, que durant la nostra visita estava gairebé sec i la llera presentava un aspecte de codolar.

**7 - El tamariu**

Vora el riu, alguns peus de l'arbrissó tamariu, arbret de mida petita. La dita diu: del tamariu, ni fusta ni caliu.

*Tamarius i roses* és un llibre de poemes de Carles Fages de Climent. "Tamariu" és també el nom de la noia protagonista del bonic conte *El meravellós desembarcament dels grecs a Empúries* de Manuel Brunet ["-Nom de dona i nom de flor -digué en Mariner"].

**8 - Les roselles i les ballarides**

En el camp de cereals que hi ha entre el mas de la Roca Puntosa i el Molí de la Torre, hi ha una florida espectacular de roselles i de ballarides. Són plantes que es fan a les messes (sembrats de plantes segadores) i per això s'anomenen segetals.

"Sembla un quadre d'en Roura!" diem en veure un bonic paisatge com aquest. El pintor -i fotògraf- Lluís Roura rebria la Creu de Sant Jordi per haver creat un estil pictòric que capta la bellesa de la natura i del paisatge de les comarques gironines, i especialment de la de l'Empordà.

La rosella té molts noms diferents, potser és una de les plantes silvestres que té més denominacions: peperepep, roella, quiquiriquic, etc. En aquests camps prolifera també la grogor de la ballarida *Hypocoum procumbens*.

En castellà, la "amapola" és present a la cançó que porta el seu nom: *Amapola, lindísima amapola... no seas tan ingrata y árame / amapola, Amapola como puedes / tu vivir tan sola*. I també en la famosíssima "El Porompompero": *El trigo entre todas las flores / Ha elegido a la amapola / Yo elijo a mi Dolores / Dolores, Lolita, Lola*.





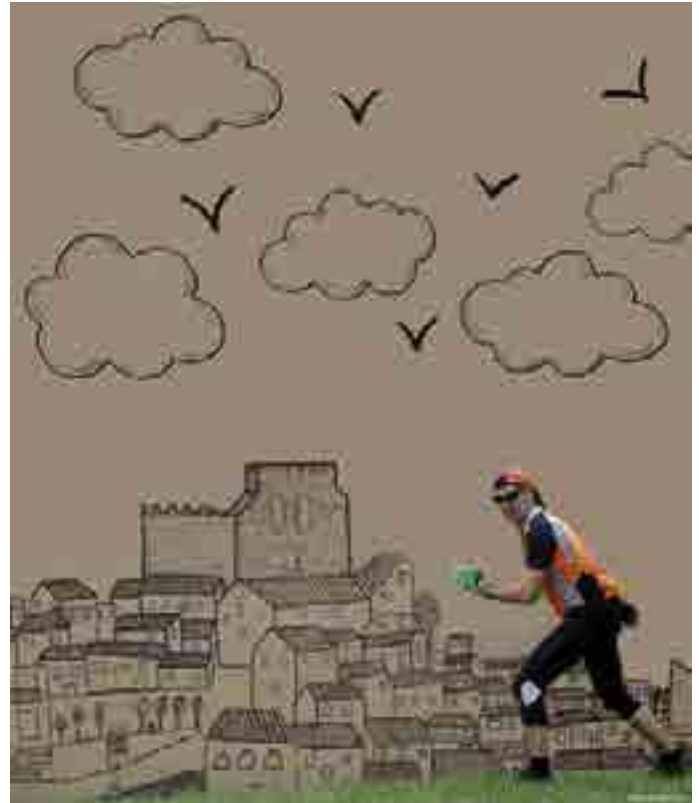
Al fons d'aquest paisatge es veu el Molí de la Torre, on hi va fer estada de jove Dalí, segons explica en el seu llibre *La vida secreta de Salvador Dalí*.

## L'ANTIC ESTANY DE L'OLIVA

### 9 - Arbres de ribera

En el veïnat de l'Oliva veiem les restes de l'antiga zona humida, amb un canal o rec de desaigua, galgat de freixes de fulla petita que envolten l'estany dessecat. El paisatge recorda el de les closes, prats envoltats d'arbres de ribera i canals, que donen nom a la novel·la de Maria Àngels Anglada.

*"Les Closes a la primavera, quan enmig dels recs veureu esclatar una munió de petites flors blanques i els arbres de les voreres, saules, freixes, plàtans, verdegens tots a la seva manera, mentre algun pollancre escadusser treu els seus borrons rosats".*



### 10 - Els viatges de Gulliver

Arribem al safareig municipal. Ha estat un encert conservar-lo perquè recorda que abans, per rentar la roba, tant si era "istiu" com hivern, s'havia d'anar a fer bugada al safareig i l'aigua no l'escalfaven pas!

A la paret del safareig hi ha un bonic dibuix del poble del Far. Si t'hi poses a prop et dona la sensació que ets Gulliver al país de Liliput, un dels llibres més universals. Amb aquest dibuix tanquem el nostre passeig pel Far i felicitem a l'Edu Sánchez que el va dissenyar i a un grup de noies del poble que el van pintar.

Josep M. Dacosta  
Biòleg i naturalista





# EN LLUÍS I LA M. TERESA DE CAN SIVADÉ

*Un Saurí de nom i de fet que, precisament, ha practicat l'ofici de saurí durant tota la vida.*

**E**n Lluís Saurí i Ferrer va néixer a can Sivabé l'11 d'octubre de l'any 1929. Els seus pares, en Joan i la Pepa, eren també del Far. La Pepa era filla única i el seu pare, l'avi d'en Lluís, també va ser fill únic i l'hereu de la casa. "El meu avi, en Jaume Ferrer, havia tingut fins a deu germans més. Tots s'anaven morint de petits i només ell va arribar a cap. Es veu que, davant de la desgràcia de perdre tots els fills, fins i tot van recomanar-los anar a veure un bruixot. El cas és que el meu avi va sobreviure i ell només va tenir una filla; la meua mare. Jo també sóc fill únic i el meu fill també. Es pot dir que som una família de fills únics". L'àvia d'en Lluís, la Caterina Brugués, des de l'edat de sis anys, havia hagut d'anar a servir cap als masos de vora mar, cap a Sant Pere Pescador. Només era una criatura i bona part del trajecte el feia a peu. Era de can Ferriol de Vila-sacra i amb onze germans més es va haver d'espavilar ben aviat. Amb tantes boques per alimentar no era d'estranyar que la família prengués decisions que avui ens semblarien totalment impensables.

Els pares d'en Lluís, en Joan i la Pepa, eren pagesos com la majoria de la gent del Far durant les primeres dècades del segle xx. Vivien a can Sivadé amb els pares d'ella, en

Jaume i la Caterina. Tenien hort, algunes peces de terra, aviram i bestiar per anar tirant. També es dedicaven al cultiu de la ceba. "Fins poc abans de casar-me, gairebé tots els camps que teníem els dedicàvem a plantar ceba", em diu en Lluís. Els dijous, la Pepa venia algun pollastre i els ous al mercat al carrer Vilafant de Figueres. En Lluís encara recorda quan més de cinquanta o seixanta gallines baixaven volant com si fossin un ramat des de can Sivadé, situat al carrer centre, fins a l'era on ara viu ell. "Aquí, on ara hi ha la nostra casa, era només un cobert on hi guardàvem els trastos i les eines. Al voltant del cobert hi havia tot de cistells penjats on les gallines hi anaven a pondre. Al vespre, quan era hora d'anar a joc, tot el ramat de gallines tornava a pujar tot sol, carrer amunt cap a casa!".

L'avi Jaume, havia comprat el terreny on actualment hi tenim la casa i l'era. Avui en dia, aquesta peça està partida pel pas de la carretera que travessa el poble. "Si t'hi fixes bé, veuràs que davant de casa, a l'altre costat de la carretera, hi ha un triangle de terreny, propietat d'en Valent, que havia sigut part d'aquesta peça".

La vida d'en Lluís va transcórrer com la de la majoria del jovent que va haver de suportar una guerra i una dura postguerra. "Tinc molt mals records d'aquells anys. Amb nou anys recordes perfectament situacions i experiències complicades. Aquí al Far, quan s'acostaven els avions per bombardejar Figueres, ens arraulíem dins del refugi que hi havia a sota de l'era de can Serra. El pare el van destinar a trinxeres, a la zona de l'Espluga de Francolí. Cap al final de la guerra, amb la desbandada, va tornar a casa a peu amb el seu germà". En Lluís va anar a escola als Fossos de Figueres i va fer el servei militar durant un any i mig entre Garriguella i Darnius.

L'any 1944, l'avi Jaume, el pare i en Lluís van construir l'actual can Sivadé, on hi havia hagut el cobert per les eines. Pels volts d'aquell mateix any, al Far es van anar construint tot de nous edificis com ara can Tuies, el mas Sala, can Julià,... Estaven als inicis de la postguerra i el poble s'anava engrandint mica en mica. A partir d'aquell any, la família d'en Lluís es va traslladar a viure en aquesta nova casa, però els avis es van quedar a la casa de sempre, la del mig del poble.



La M. Teresa Pi i Maurici va néixer el 29 d'agost de l'any 1932 a can Cebrià de les Escaules. La família la formaven en Martí i la Maria, els pares de la M. Teresa i la seva germana. Els pares feien de pagès i conreaven horta, vinya i oliveres. La M. Teresa va anar a escola a les Escaules. Tenia cinc anys quan va esclatar la



▲ Can Sivadé, al carrer Centre, núm. 6, al mig del poble





guerra i encara ara, se li fa difícil parlar-ne: “Va ser horrible. No us hi volguéssiu pas trobar!”.

El jovent dels pobles de Boadella, les Escaules, Darnius,... solien baixar tots junts amb bicicleta els diumenges a ballar al casino de Figueres i després anar a passejar per la Rambla. Era la festa més esperada de la setmana. També solien seguir les festes majors dels pobles i era en aquests encontres que el jovent dels pobles es coneixien i feien vida social.

En Lluís i la M. Teresa es van conèixer en un d'aquests dies que les colles baixaven en bicicleta i ni més ni menys que en un xoc de bicicletes! La topada va servir d'excusa per iniciar una relació que actualment ja compta amb més de cinquanta-set anys de matrimoni.

El dia 22 de novembre de l'any 1959, diada de Santa Cecília, en Lluís i la M. Teresa es van casar a les Escaules amb el rector del Far, Mn. Pere Sarola. Van anar de viatge de nuvis gairebé un mes cap a Madrid, Barcelona, València, Saragossa... “Ho vam ben aprofitar, perquè mai més hem sigut de viatjar. A en Lluís no li ha agradat mai i no ens hem mogut gaire lluny. Fins a Perpinyà i poca cosa més”, diu la M. Teresa. “A mi m'agradaven més les festes

majors, aquelles orquestres em feien una alegria...”, afegeix en Lluís.

El 5 de gener de l'any 1961, va néixer en Josep M., l'únic fill de la parella. La família Saurí-Pi continuava vivint a can Sivadé del carrer Centre, amb els avis d'en Lluís i es dedicava al cultiu del blat de moro, a les oliveres, a la terra i a un do que en Lluís havia après des de ben jove: el fet de detectar, amb una vareta de vim, aigües subterrànies. “Un oncle meu que vivia a Girona era caçador d'aigua. A l'edat de catorze anys jo també en vaig voler aprendre. Encara recordo que vaig anar als Alous, al camí de Vilatenim, i ho vaig provar en un terreny d'unes quatre vessanes. De seguida em vaig adonar que tenia un do per aquesta pràctica. Amb el temps i constància, en vaig anar aprenent i, la veritat, és que durant tota la meua vida he obert un munt de pous, un aquí, un altre allà. Sempre que m'han vingut a buscar he intentat utilitzar aquest do en benefici de tothom”. En Lluís em puntualitza que anava a buscar les varetes de vim en una vimera del Tornall i que solia marcar aigua a partir dels cinc passos. També em fa notar que, casualitats de la vida, ell es diu Saurí, igual que el significat que té una persona que detecta aigües subterrànies.

L'any 2003, en Lluís i la M. Teresa es van traslladar a viure a l'actual can Sivadé. Actualment, l'era on hi havia hagut les gallines i les eines dels avis és un agradable pati amb hort i tota mena d'arbres i arbustos. En Lluís i la M. Teresa tenen especialment cura dels rosers, les figueres, la buguenvíl·lea enorme que s'enfila paret amunt,...

En Lluís té una memòria privilegiada i acabem la tarda sota el cobert, rememorant el temps en què el poble era molt més petit, on tothom es coneixia i tothom vivia de la terra.

Rosa Maria Moret



▲ En Lluís i la M. Teresa a l'era de can Sivadé, en una calorosa tarda del mes de juliol

# EL CASAL DE LA GENT GRAN DEL FAR D'EMPORDÀ



**J**a fa cinc anys que va ser inaugurat aquest equipament municipal idoni i destinat a desenvolupar tota mena d'accions orientades al benestar de la gent gran del Far d'Empordà. Des del seu inici fins ara, tots els usuaris del casal poden gaudir de serveis i activitats que tenen com a principal objectiu fomentar les relacions intergeneracionals, la convivència i la participació en la comunitat. El casal del nostre poble està sempre en plena activitat per a tots els gustos, i això per descomptat, sempre gaudida amb molt bona companyia. Aquestes tan variades activitats són de caràcter relacional, formatives, lúdiques i esportives. Hem de destacar sobretot les bones estones compartides amb els més joves del poble, l'Associació Juvenil Atalaia i també amb els més petits com són els nens

de l'escola. Podríem omplir moltes més línies parlant del casal de la gent gran del Far d'Empordà però millor us convidem a veure-ho en un resum de fotografies fetes al llarg d'aquest darrer any on s'hi plasma gran part de totes les activitats portades a terme.

Aprofitem per animar a tota la gent gran del nostre poble que encara no ha pogut acudir al casal a venir i passar-s'ho bé amb tots nosaltres. Tothom serà molt ben rebut.

**Aprendre a viure és una gran lliçó que ens dona la gent gran al tenir acumulades experiències d'una gran part de la seva vida.**

Jo agraeixo dia a dia tenir el privilegi de compartir amb ells totes aquestes experiències.

Eva Roca i Farrés









# FESTA DE LA GENT GRAN 2017



El passat 14 de maig es va celebrar una de les festes més entranyables que organitza l'Ajuntament. És en aquesta diada que se celebra any rere any quan s'ofereix un petit homenatge al valuós paper que representa tota la gent gran del nostre poble. També se'ls hi brinda un agraïment per tota la feina feta i els valors transmesos, així com un reconeixement per haver estat un puntal vital en molts nuclis familiars i per haver fet que els seus esforços, reptes i il·lusions siguin història del nostre poble del Far d'Empordà.

La jornada festiva va començar al matí amb una missa de germanor oficiada pel mossèn Jaume Pratdesaba i seguida per la foto de grup en commemoració d'aquest dia.

Tot seguit es va oferir un àpat al centre cívic que va estar amenitzat i acompanyat amb música.



Un dels moments més emotius de la festa va ser la proclamació de la pubilla i l'hereu d'aquest any 2017. Els escollits van ser un dels matrimonis més grans del nostre poble i molt estimats per tothom. Ens referim a la Lola Grau Duran i a en Pere Oliva Banaset. Són indubtablement un exemple com a parella i unes persones molt entranhables. Des d'aquí els volem tornar a felicitar i agrair la seva presència a la festa.

Volem destacar també que dintre el marc de la festa de la gent gran s'hi va lluir una exitosa exposició d'escultura i pintura de la mà de l'artista elfarenc Joan Cusí i Forch i que va ser oberta a tothom. Volem felicitar de nou a en Joan Cusí per la seva gran obra i donar-li les gràcies per deixar-nos gaudir d'aquesta.

Només em queda agrair l'ajuda i col·laboració de tothom que fa possible aquesta bonica diada. Primer de tot gràcies a l'assistència de tota la gent gran i acompanyants que els hi va ser possible venir. Gràcies a l'Ajuntament per any rere any fer possible aquesta esperada festivitat. Moltes gràcies a tots els que hi vau col·laborar, també entitats i empreses i molt especialment a L'Associació Juvenil Atalaia per la seva sempre inestimable ajuda juntament amb la seva alegria i afecte. Hi ha dues persones que també sempre hi són i que ens ajuden sempre incondicionalment, parlo d'en Jaume Coll i en Josep Trulls als que vull fer arribar el meu sentit agraïment i també un any més donem les gràcies a la col·laboració de l'OBRA SOCIAL LA CAIXA.

A reveure a tothom en la propera festa!!!

Eva Roca i Farrés





# TOTS AMB LA RECERCA!

**E**nguany s'ha posat en marxa el projecte Tots amb la recerca! Organitzat per la Rosa Maria Moret i la Norma Pérez, que compta amb el suport de l'Ajuntament del Far d'Empordà.

L'objectiu del projecte és la difusió dels treballs de recerca de batxillerat de joves autors locals així com la divulgació de caire cultural de temes molt variats gràcies a la participació de conferencians d'alt nivell que complementen les jornades.

La idea va sorgir arran de la presentació que, amb motiu de la inauguració del Centre del Paisatge, va realitzar l'Arnau Sirvent sobre l'escriptora Maria Àngels Anglada i que va comptar amb la participació de l'historiador i doctor en filologia clàssica, Eusebi Ayensa. L'elevada participació de la gent del poble va portar a les organitzadores a pensar en la continuïtat d'aquest format, organitzant una sèrie de xerrades en què, mensualment, la presentació d'un treball per part de jovent elfarenc serveix de fil conductor a un conferenciant expert en el tema presentat, sempre amb caràcter divulgatiu i a l'abast de tots els assistents.

La presentació i obertura del projecte va anar a càrrec de la directora de l'INS Cendrassos, Helena Cortada, la qual va realitzar una exposició a tots els presents dels objectius i característiques dels treballs de recerca en l'àmbit escolar.

Va inaugurar el cycle de conferències l'Aina Arbusà amb el seu treball "Una mirada als astres del cel", gràcies al qual, la Professora de la UdG Esther Barrabés ens va ensenyar, d'una manera molt pedagògica, com es calculen matemàticament les òrbites a on es dirigeixen els satèl·lits artificials.

A continuació, la Nàdia Cruañas i la nutricionista Rosa Cerveró ens van mostrar com podem, a través de l'alimentació, aconseguir una vida més saludable gràcies a la seva xerrada "MoodFood, Dieta feliç" amb una presentació molt entretinguda i participativa.

El treball "L'agricultura ecològica" presentada per l'Enric Subirós va servir d'excel·lent introducció per a una completíssima conferència a càrrec de l'investigador Rafael Sardà, sobre el canvi climàtic i les seves implicacions tant socials com econòmiques i mediambientals. Per finalitzar la primera fase del projecte, la Paula Capel ens va relatar la història del seu besavi amb el treball "Vida de Francesc Geli i Granolleras", sessió molt emotiva que va tenir com a colofó una conferència a càrrec del doctor en Història Pere Gifre.

Després d'una parada estival, el projecte es posarà de nou en marxa amb nous temes i conferencians. Mereix un comentari el fet que, fins a data d'avui, totes les presentacions han anat a càrrec de joves que no han cursat els seus estudis de primària a l'Escola del Far, confiem que a partir d'aquesta segona part del projecte, puguem comptar amb les primeres generacions d'exalumnes de l'escola del nostre poble que ja han cursat batxillerat i, per tant, han finalitzat els seus treballs de recerca, alguns d'ells de gran qualitat i avalats per diversos premis.

La variació de temes així com la valentia i rigor dels nostres joves han estat claus per a l'èxit del projecte, que els ha permès presentar els seus treballs en un clima de confiança, experiència que sense dubte els serà molt útil i profitosa pel seu futur tant acadèmic com professional.

A més els veïns i assistents han pogut formar-se en temes molt variats i interessants gràcies als joves del poble i ens ha permès a tots plegats compartir un espai comú en l'àmbit de l'educació i la cultura.

Norma Pérez



# LA TRANSHUMÀNCIA DE L'ALT EMPORDÀ AL RIPOLLÈS PER LES CARRERADES MIL·LENÀRIES

**E**l batxillerat és una de les etapes acadèmiques més difícils. Fins fa res no m'ho creia, però actualment ho puc corroborar. A més, si el teu objectiu és aconseguir bona nota per després poder accedir a la carrera universitària que tu vols, encara se't compliquen més del que, en un primer moment, et pensaves.

Tots els estudiants d'arreu de Catalunya, durant aquest intens període, han de fer el que es coneix com a treball de recerca. En un principi pot semblar molta feina, però si treballes poc a poc i dia a dia és una feina que recompensa i gratificant. Obviament, hi pot haver entrebancs o al final obtenir un resultat totalment inesperat, però d'una manera o altra acabes aprenent moltes coses que fins aleshores no sabies o no t'havies plantejat. D'altra banda, el gran avantatge que tens és que pots triar el tema. El pots fer del que tu vulguis. Des d'un tema científic, tecnològic, social, humanístic, artístic... Per tant, en cap moment et veus condicionat a escollir alguna cosa que no t'agradi.

Deixant de banda tota la feina que aquest treball comporta, considero que és una molt bona ocasió per aprendre i passar-t'ho bé amb allò que estàs fent. Personalment, vaig gaudir molt fent-lo i ho recordo com a una molt bona experiència.

La tria del meu treball de recerca no va ser cap casualitat. El meu avi per part materna era pastor transhumant. Durant tota la seva vida es va veure abocat a la recerca de les millors pastures pel seu ramat. Per tant, vaig creure oportú aprofitar l'avinentsa per constatar aquest ofici actualment poc remunerat i força desconegut. A més a més, vaig entrevistar bona part dels últims pastors transhumants que queden a la nostra comarca. Tots ells, durant els hiverns, establien el seu bestiar prop la costa. En la majoria dels casos deixaven els animals a l'intempèrie a les zones del Cap de Creus, l'Albera... Contràriament, a l'estiu, els duïen fins a les muntanyes del Ripollès. Normalment solien seguir el mateix camí d'anada i de tornada, passant per les diferents carrerades fins fa ben poc habitades i transitades.

En el meu treball adjunto diferents apartats distribuïts en dues parts: una més teòrica i l'altra més pràctica basada en el treball de camp i de recerca.

Aprofito per agrair a tota la gent que va col·laborar en el meu treball de recerca, d'una manera o altra, aportant el seu granet de sorra i la seva ajuda. I també dir-vos que, a tots aquells que els hi interessi el tema, esteu convidats properament a la meva exposició del treball. Llavors aprofundiré en tots els aspectes que considereu interessants i explicaré casos vertaders de pastors transhumants de la nostra zona, de la nostra terra, de l'Alt Empordà i el Ripollès.

Eva Arnall



# CARNESTOLTES 2017











# UNA ELFARENCIA A FINLÀNDIA

**T**ravessar la frontera i conèixer nous països és un somni que sempre he tingut i que puc fer realitat amb la carrera que estic estudiant, Biotecnologia. Això és el primer que vaig pensar quan vaig sol·licitar un Erasmus per anar a treballar a un laboratori tot l'estiu a la Universitat de Hèlsinki. Tothom em comentava "Tan lluny marxés? Què hi has d'anar a fer allà dalt? Emporta't una jaqueta que farà molt fred!", però jo estava segura que seria una aventura increïble, no només practicaria el que seria el meu futur laboral sinó que a la vegada coneixeria una nova cultura i un país estranger. Dos mesos i mig vivint a Finlàndia és una experiència única i increïble que m'agradaria compartir en aquest article.

Finlàndia és un país d'uns 5.500.000 habitants, i no és d'estranyar que tingui menys ciutadans que la pròpia Catalunya tenint en compte que al cru hivern assoleixen temperatures de fins a  $-25\text{ }^{\circ}\text{C}$ ! Per contrarestar tant fred, cada llar finaesa compta amb una bona sauna particular, on van cada dia o setmana en companyia de la família o els amics. Ara bé, si algun dia voleu entrar en alguna sauna finaesa, que sapiguen que en la seva cultura el més normal del món és entrar despullat.



▲ Suomenlinna

Malgrat tots els estereotips pels quals és coneguda la gent del nord, tots els finesos que vaig conèixer són gent molt amable i disposada sempre a donar un cop de mà, sobretot els treballadors en serveis. Com a bons representats del bon sistema educatiu pel qual Finlàndia és tan reconegut, són persones molt espavilades que, de fet, tenen un nivell d'anglès molt alt, entre altres llengües com el suec o fins i tot el rus. A més a més, els finesos per força han de ser gent forta i valenta per subsistir veient el sol tan sols quatre hores al dia, com passa a l'hivern. Quan els vaig preguntar com podien suportar viure en total obscuritat em van respondre que amb molt i molt de cafè. Això sí, és dolentíssim, no té res a veure amb el bon cafè de casa nostra!

Finlàndia és també conegut com el país dels mils llacs, ja que en té més de 55.000. Molts d'ells estan oberts al públic per a banyar-s'hi o fer barbacoes, que també són molt típiques de la cultura d'allà. Ara bé, s'hi ha d'anar ben protegit perquè, amb tants llacs, Finlàndia també s'ha convertit en el país dels mosquits. A l'hivern, quan les temperatures descendeixen per sota dels zero graus, alguns llacs es congelen completament i, fins i tot, s'hi pot passar per sobre en vehicle.

Hèlsinki, com a capital del país, és una ciutat petita però molt bonica i tranquil·la. Es caracteritza per tenir una quantitat d'illes considerables, algunes petites com case-tes i altres grans com ciutats senceres. La més important és Suomenlinna, una antiga fortalesa militar que actualment està declarada com a Patrimoni de la Humanitat i serveix com a residència. És un dels atractius turístics més importants de la ciutat. Entre les famílies fineses és comú i no gens extraordinari tenir una illa particular com a *cottage* o casa d'estiu. A l'hivern, quan l'aigua del mar es congela uns quants quilòmetres endins, els finesos han d'accedir a les illes en barques especials amb punxes per trencar el gel, amb cotxe o caminant per ells sols.





La metròpoli de Hèlsinki és ideal per passejar pel nucli urbà antic, prendre un cafè o fer un vol entre les parades del famós mercat tradicional del port, on es poden trobar tot d'objectes i *souvenirs* fets a mà. Les catedrals més importants per a visitar són la impressionant Catedral Luterana, ubicada en la Plaça del Senat, i la Catedral Ortodoxa. La ciutat també consta de gran quantitat de museus per aprofundir més en la cultura finesa, com el Museu Nacional Finès, el Museu d'Art Ateneum, el Museu d'Història Natural o el Museu d'Art Contemporani, entre d'altres. A més a més, el nucli urbà també consta d'una gran quantitat de zones verdes i parcs per anar a reposar les cames i moltes activitats, com, per exemple, anar en kayak pel mar, cosa que vaig fer.

Finlàndia com a país també té moltes altres ciutats d'interès turístic com per exemple Porvoo, un antic poble medieval de gran bellesa o Turku, nacionalment conegut pel seu arxipèlag de milers d'illes. La vegetació i fauna del país és increïble i plena de vida, i no hi ha res millor que apreciar-la en la seva totalitat en els parcs naturals, com per exemple, el Parc Natural de Nuuksio. Una altra raó per la qual Finlàndia és mundialment conegut és la zona nòrdica de Lapònia, on s'hi troba el Parc de Santa Claus. En aquest parc temàtic no tan sols es pot conèixer el mateix Pare Noel, sinó que també es pot gaudir d'una passejada en trineu o veure els famosos rens, l'animal més típic del país.

A més a més de Finlàndia, l'estratègica posició de la ciutat de Hèlsinki em va poder permetre realitzar viatges a tres països més en creuar des de la ciutat, cosa molt comuna a allà. Viatjant en vaixell, vaig poder gaudir d'una visita a la ciutat de Tallinn i passejar pel seu nucli antic i medieval, fer turisme per la ciutat fantàstica d'Estocolm i passejar en barca pels canals de la meravellosa ciutat de Sant Petersburg també. Totes tres van ser experiències fantàstiques que sempre m'emportaré amb mi.

Viure durant un estiu en un país estranger ha estat una experiència única que m'ha fet madurar totalment com a persona. No només he pogut entrar en contacte amb el que serà el meu futur món laboral i posar en pràctica i assolir nous coneixements, sinó que també he tingut l'oportunitat de practicar l'anglès com a idioma internacional i millorar molt les meves capacitats comunicatives en aquesta llengua. A més a més, una estada sola a l'estranger m'ha fet créixer a nivell personal i aprendre a subsistir sola, sense l'ajuda de ningú. La gran quantitat d'experiències i gent fantàstica coneguda que m'emporto d'aquest gran viatge formaran part dels millors records de la meua vida. Estic molt satisfeta i feliç d'haver pogut gaudir d'aquesta oportunitat i animo a tothom que ho pugui fer a viure-la.

Aina Arbusà Roca



▲ Sant Petersburg



▲ Tallinn



▲ Estocolm

# IV FIRA DE L'ÀNEC

**J**a torna a ser Sant Martí, i torno a fer l'article —ja tradicional— sobre la Fira de l'Ànec que organitzo amb l'Associació Juvenil Atalaia. Sembla que va ser ahir quan va sorgir la idea de la fira i ja n'hem organitzat quatre edicions! I tenim intenció de fer-ne moltes més! Aquests joves són uns cracs i molt treballadors!



## Exhibició d'agilitat canina

En les reunions prèvies a la fira, busquem activitats perquè tothom ho passi d'allò més bé. I en una d'aquestes reunions va sortir la idea de portar una exhibició d'agilitat canina. Ens vam posar en contacte amb Dracan, ens van convidar a veure'ls un dia i de seguida vam connectar. Ho vam tenir molt clar en aquell moment, i creiem que ho van fer molt bé i que a la gent li va agradar molt.



## Exposició de cotxes clàssics

Aquesta idea va ser del meu pare, en Miquel Espadalé. Jo li vaig dir que no ho tenia gaire clar... però, com sempre, tenia raó. I va ser un èxit! Haig de dir que al principi vaig pensar que seria molt trist perquè solament hi hauria 3 o 4 cotxes... i al final en vam aconseguir vint-i-cinc! I perquè vam tancar la llista, que si no... Gràcies, papa!



## Tastets

Està clar que els tastets no serien un èxit sense tota la gent que en cuina: l'Escola d'Hostaleria de l'Alt Empordà, el restaurant Els Oliverons del Far, Can Tuies i les àvies i la gent del poble, que ho fan amb tot l'amor del món! No tenim paraules per agrair que estiguen hores a la cuina sense esperar res a canvi, per ajudar-nos. Recordo una vegada que una àvia em va dir: «Cristina, jo sé que la fira et porta molta feina, però no deixis de fer-la. No saps la il·lusió que em fa quan arriba el dia!». Solament de recordar-ho se'm posa la pell de gallina!



## Senyors del Foc

Després de l'espectacle de l'any passat, vam pensar que aquest any seria impossible superar-ho, però els Senyors del Foc de Castelló cada any penquen més! Crec que no hi ha manera més bonica d'acabar la Fira de l'Ànec.

Ja sé que he resumit molt, vam fer moltes activitats més: hi havia tallers, inflables... El més important és que ho vam passar molt bé... però si no has viscut la màgia de la fira, és difícil expressar-la. Per mi, la fira té una màgia especial que no seria possible sense tots els que d'una manera o altra ens ajudeu. Podria escriure cinc línies d'agraïments, perquè tenim molta sort i molta gent ens dona suport, però crec que ho puc resumir amb un: «gràcies de tot cor». Als meus nens de l'associació: GRÀCIES, no hi ha paraules per a tot el que feu. Miquel i Eugènia, papa i mama, tinc molt clar que sense vosaltres no hi hauria fira, perquè —com diu l'Edu— vosaltres sou l'ànec de la Fira de l'Ànec. Gràcies per creure en mi des del principi.

Per altra banda, vull aprofitar aquest article per fer saber als qui m'heu llegit fins aquí que a l'Atalaia hi ha hagut canvi de càrrecs i que ja no en seré més la presidenta. En aquests quatre anys de presidència n'he passat de tots colors, he après molt i, sobretot, ho he passat molt bé! Ara és moment de canvis i estic segura que seran positius per a mi i per a l'Atalaia!

Passeu un bon Sant Martí i ens veiem pel Far!

Cristina Espadalé  
Expresidenta de l'Associació Juvenil Atalaia.



Laia Jofre 12 anys



Jòlia Batlle 7 anys

# CONCURS DE DIBUIX INFANTIL IV FIRA DE L'ÀNEC



Igor Vilchez 7 anys



Evà Andreu 4 anys



Judit Núñez 10 anys



L'AMPA de l'escola del Far d'Empordà va organitzar un concurs de dibuix infantil durant la IV fira de l'ànec. Van ser la gent del casal de la gent gran els encarregats de valorar i premiar els dibuixos d'aquests grans artistes. El jurat ens va dir que tots els nens i nenes varen realitzar unes obres excel·lents. Aquests són els dibuixos guardadors i les imatges dels artistes en el moment de recollir els seus guardons.



Moltes felicitats a tots!!!

Adrià Collado 11 anys



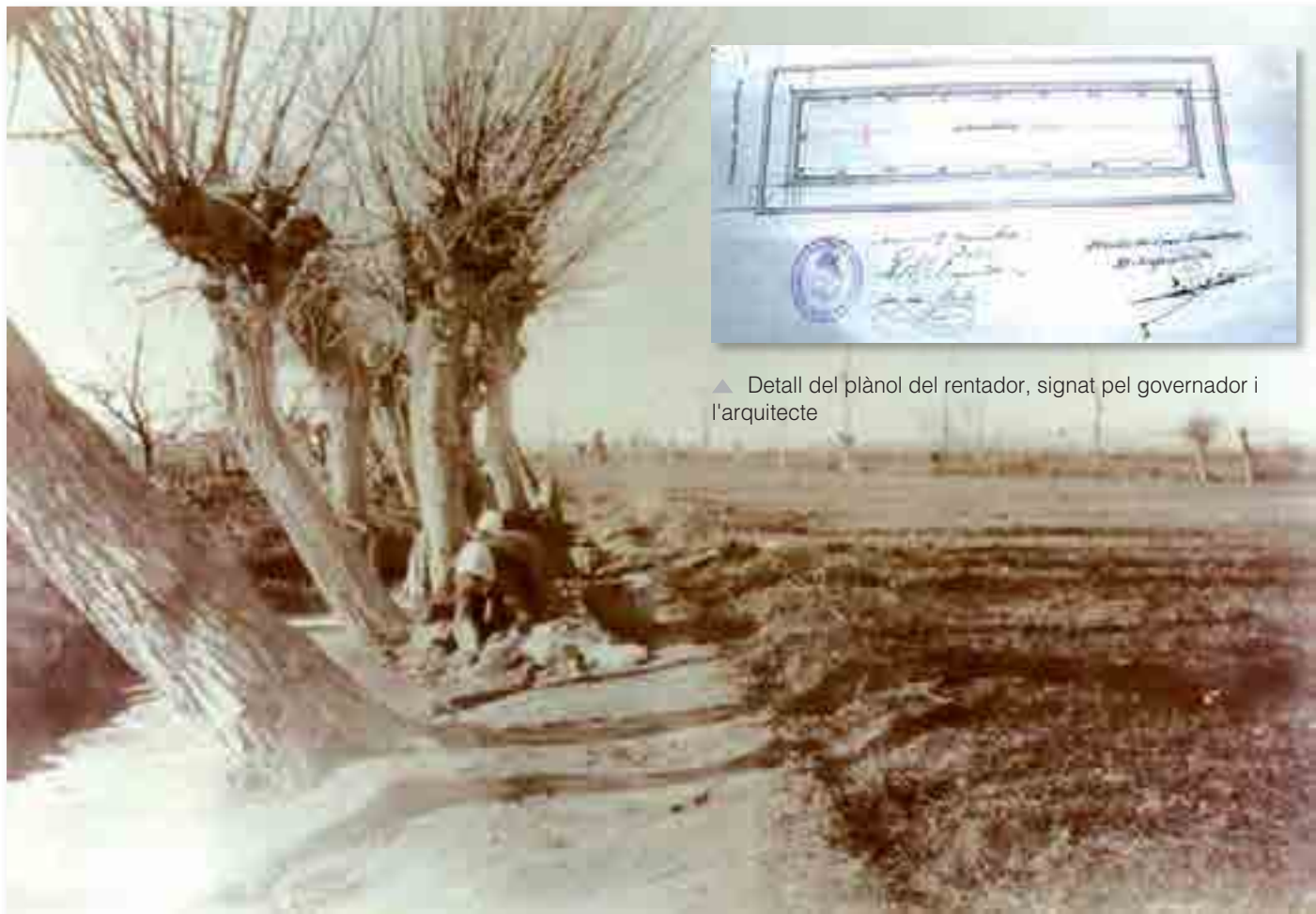
# EL RENTADOR PÚBLIC DEL FAR

**D**urant anys, quan les cases no disposaven ni de rentadores ni d'aigua corrent, els safareigs o rentadors es van convertir en un dels pocs espais públics on les dones coincidien. Assíduament havien d'anar al rentador a fer la bugada, aquesta quotidianitat va ser molt positiva per la seva socialització, allà conversaven, debatiën els temes que més els interessaven i en definitiva es relacionaven. No obstant això, també van ser centres de comentaris, xafarderies i baralles, d'aquí ve la popular dita "*fer safareig*". Això no treu que fer la bugada era una tasca molt dura. La roba s'havia de tragar des de casa fins al rentador juntament amb tots els estris, les pales de fusta, els raspalls, les gibrelles, els cossis, les paneres de vims, el sabó i la cendra per posar en fonya els teixits blancs. Hi ha dones que ens expliquen que la roba era més bruta que ara i els teixits més gruixuts, per tant quan es mullaven pesaven molt i era més feixuc de rentar i esbandir.

La majoria dels rentadors públics de la comarca es van edificar entre la segona meitat del segle XIX i el primer terç del segle XX, tot i que hi ha alguna excepció. A cada municipi hi havia un safareig públic a banda d'alguns safareigs

particulars pertanyents a gent benestant que generalment es trobaven en els horts i que moltes vegades s'arrendaven. Generalment els rentadors públics es trobaven allunyats dels centres urbans i es construïen prop de recs, rierols i fonts, d'on obtenien l'aigua. En el cas del Far, el rentador està situat a tocar el camí de l'Oliva i al costat del rec de la Regadura, que avui ha desaparegut. Abans de la seva construcció, les dones rentaven la roba en aquest mateix punt, directament amb l'aigua del rec, però amb l'ajut de banquetes de fusta.

L'ajuntament del Far encapçalat per l'alcalde Francesc Rovira en va encarregar la seva construcció el 1921. La redacció del projecte va ser obra de l'arquitecte gironí Joan Roca Pinet (1885-1973) autor d'importants edificis modernistes i noucentistes, en aquell moment ocupava el càrrec d'Arquitecte d'Hisenda i responsable del Cadastre de Girona. Roca Pinet també es dedicà a la construcció d'equipaments com ara la central elèctrica de Bescanó, l'escorxador de Portbou, grups escolars i fàbriques entre moltes altres obres. El projecte de l'obra i els plànols es conserven a l'Arxiu Comarcal de l'Alt Empordà.



▲ Detall del plànol del rentador, signat pel governador i l'arquitecte

▲ Dones elfarenques rentant probablement prop de l'actual rentador. Arxiu V. Fagnoli, 1890-1900



El rentador és de planta rectangular i té una superfície total de 48 m<sup>2</sup>. La bassa, amb una amplada de 2,10 metres i una allargada de 10, s'acabava amb un lliscat de morter de calç on les dones rentaven i fregaven la roba. Un pasadís de mig metre envoltava el seu perímetre i permetia tragar les gibrelles amb la roba. L'execució de les obres va tenir un cost de 1.390 pessetes i van acabar el 1922, tal com queda reflectit a la paret de llevant de la bassa, al costat dels escalons d'accés.

El conjunt es va cobrir el 1928 amb un teulat de rajola a dues aigües, amb solera de maó i bigues amb taulons de fusta. Per a protegir-se de la tramuntana, es va tancar la façana nord i es van deixar obertes les altres tres. A la

façana est és a dir la que dona a la carretera de l'Oliva hi van gravar la inscripció: L 1928 M - Lavadero 1928 Municipal-. Avui en dia, el rentador que va ser reconstruït als anys noranta està en desús. A la seva façana de tramuntana hi podem veure un dibuix que representa la silueta del poble.

Actualment a la comarca només es conserven dempeus una trentena de rentadors, alguns dels quals es troben en mal estat de conservació i d'altres han estat rehabilitats darrerament.

Marisa Roig Simon  
Arxivera Municipal de Castelló d'Empúries



# UNS CAPÍTOLS PER GESTIONAR I MANTENIR EL REC D'ÀLGUEMA DE L'ANY 1640

**E**l rec d'Àlguema és una conducció artificial d'aigua, actualment molt deteriorada i gairebé perduda en diversos trams dins el terme del Far. S'origina en una captació d'aigües que hi ha a la riera d'Àlguema a l'alçada del Pont del Príncep i travessa el nostre terme, el de Fortià i el de Castelló d'Empúries on desguassa al mar a la platja de can Comes. Ja és documentat a finals del segle XIII i es va mantenir en perfecte estat fins a mitjans del segle XX. La principal funció d'aquest canal va ser la de proporcionar aigua per moure les moles dels diversos molins que hi havia al llarg del seu traçat.

La pervivència d'aquesta infraestructura al llarg de tants segles només s'explica per l'interès que tenien els seus beneficiaris en el seu manteniment. Fins ara no ens havien pervingut detalls sobre com es gestionava la conservació del rec que devia canviar de sistema segons les èpoques. Excepcionalment ens ha pervingut un contracte entre els diferents propietaris dels molins que aprofitaven les seves aigües datat l'any 1640 i que fou signat per part de Miquel de Llupià, prior del monestir de Santa Maria de Lladó, propietari del molí de la Torre; (en el document no diu el nom de pila) Comte, de Parets d'Empordà, senyor del molí que avui anomenem d'en Grau; Miquel Gifre, com a administrador dels béns d'Anna Ferrera, la seva

esposa, propietària de l'actual molí de Baix; Rafel Saurina i Sampsó que actuava com a administrador de Rafel Antoni, fill seu i d'Anna Agnès, la seva difunta esposa que havia estat propietària del molí del Pi; i Josep Llach, pagès de Fortianell i senyor de dos molins situats ja dins el terme de Fortià, possiblement els de la Garriga i de Fortianell.

En el document els diferents propietaris es posen d'acord pel manteniment de la captació d'aigua, en la qual sembla que s'havien fet algunes millores en aquell moment. Pel que es dedueix del text l'aigua transvasada tenia un propietari al qual havien de pagar solidàriament un lloguer. La temporada de molta anava de maig a setembre. El manteniment d'aquest tram inicial del rec requeria de més atencions i els diferents molins havien d'aportar els homes necessaris per executar-les.

Els propietaris es comprometeren a mantenir el rec net de llims i molses, a no fer en les respectives rescloses res per retenir més aigua de la que els pertocava i a que només regarien un sol hort per molí amb l'aigua del rec. Finalment acordaren pagar a parts iguals les despeses que comportava el manteniment del rec. En el cas que algun propietari o moliner vulnerés algun d'aquests acords se li aplicaria una multa de 3 lliures.

Antoni Egea



▲ El rec d'Àlguema prop del molí del Pi

## ANNEX

*En nom de Nostre Senyor,*

*Designat lo senyor Miquel de Llupià, prior de Nostra Senyora de Lladó y com a prior pedit, senyor de un molí fariner en la riera o rech de Àlgama, parròchia de Alfar; t[al] Compte, de Parets, senyor de altre molí situat en la mateixa riera; Miquel Gifra y Farrer, marit y osufructuari dels béns de Anna Farrera, sa muller, senyora de altre molí situat en dita ribera; Rafel Saurina y Sampsó, administrador de Rafel Anthoni, fill seu y de Anna Agnès, quòndam, sa muller, senyora de altre molí situat en la mateixa ribera, dit lo molí del Pi y mossèn Joseph Llach, pagès del veïnat de Fortianell, senyor de dos molins situats en la mateixa ribera. Tenir la deguda germandat y conservar layga de dit rech perquè més còmodament y igualment pugan mòlter y servirse de dits llurs molins y evitar tota discentió entre ells. Per ço entre ells se ha feta, fermada, llohada y jurada la capitulació, concòrdia y pactes baix scrits y següents:*

*Primerament és pactat y concordat entre dites parts e tots unànimement y conformes prometen lo hu al altre entrecambiadament en conservar una resclosa y cova y rech nou que se acostumava de arrendar quiscun any per lo die de Sant Miquel de maig y per lo die de Sant Miquel de setembre y totes les hores que per aygat serà menester adobar la dita resclosa y rech nou i cova de lo dia que serà consertat per dits propietaris o possessors de dits molins, de posar los homents que serà menester, tant lo hu com laltre y llogar aquells per igual y si los homens que per cada molí seran nomenats no y seran que lo tal hamo o possessor de dit molí seran nomenats que faltará per cada vegada cayga en pena de tres lliures, aplicadora lo ters a la cort exiguint y las retants dos parts per obres dels rechs y demás sia necessari per deguda conservatió dels rechs y rescloses a comuna utilitat de tots.*

*Item és pactat que tots los dits propietaris o pocessors de dits molins quiscú és a saber los llímios en haia de scurar y smolsar en lo dit mes de maig y de setembre y qui no escurará y smolsará, caiga en pena per quiscú y quiscuna vegada de tres lliures, aplicadora com dalt està dit.*

*Item es pactat que dites parts se posan llímios en tots los restalladors de dits molints per dos persones pràtigas elligidoras posadors a efecte que lo enmoli no puga fer engorgar al altre, conservant el restallador del molí de la Torra y de aquí consecutivament a tots los altres fins a lo darrer y si ningun moliner o amo del molí se atrevirà en posar post o pedres o ningun empaig desús los llímios, caiga en pena de tres lliures per quiscun o quiscuna vegada que farà lo contrari, aplicadora, com dalt es dit i asó de dia y de nits, duplicada pena.*

*Item és pactat que tots los moliners o senyors de molints quiscú, és a saber en son districte sia obligat en guardar que ningú no toque layga de dit rech o ribera y asó a pena de tres lliures aplicadores com dalt està dit per quiscú o quiscuna vegada, sinó la fa tanquar o executar a qui oberta laura.*

*Item és pactat que ningun moliner o amo de molí puga regar sinó un hort de dita aygua.*

*Item per major declaratió del pedit mossèn Llach, com a senyor de dos molins, fassa dos parts en gastos y los demás com si fosse de dos y dos parts*

*(Arxiu Històric de Girona, Secció Notarial, Figueres, volum 280, pàgines 260r-261r, any 1640)*



# NOMS, RENOMS I MALNOMS DE LES CASES D'EL FAR D'EMPORDÀ

En aquesta secció ja habitual de la nostra revista coneixerem una vegada més la sorprenent i fascinant història de cases i masos del nostre poble. Veureu que la recerca ha estat molt treballada i amb uns molt bons resultats que esperem que siguin del vostre grat.

Recordem a tothom qui estigui interessat a fer-nos saber informació sobre la procedència del nom de la seva casa així com de la seva història que ens ho podeu fer arribar sempre que vulgueu per publicar-ho en una pròxima edició.

Us donem les gràcies per endavant.

## CAL PASTOR

### Carrer Cristòfor Colom, 7

**H**abitants actuals. Juan Rodríguez, Carmen Juárez i Carlos i Esther Rodríguez Juárez.

L'any 1958, cal Pastor era un petit habitatge, ubicat al carrer de Baix, núm. 55 propietat de Martí Peiris i Planagumà. La casa comptava amb 150 m<sup>2</sup>, distribuïts amb uns baixos pel bestiar i un primer pis com a habitatge. En aquella època, la casa també comptava amb un petit pati central a l'entrada, on anys més tard, s'hi plantà un xiprer d'agulla, que durà forces anys.

El carrer que avui coneixem com el carrer Colom era un camí de carros amb una paller a en el terreny obert del davant. La propietat comprenia, a més, dos camps situats en el mateix poble del Far.

Martí Peiris era un pastor transhumant d'ovelles, nascut al mas de l'Abadia del veïnat d'Espinauga –també anomenat Espinalba– situat al municipi de Llanars, comarca del Ripollès. La transhumància del bestiar el portà a buscar pastures per passar l'hivern a la plana empordanesa i, de retruc, buscar casa per a ell al Far d'Empordà. Martí Peiris morí solter a l'Abella, un veïnat de la Vall de Bianya i heretà aquesta propietat un dels seus nebots, Josep Peiris i Sala, de Vilallonga de Ter.

És evident que el nom de cal Pastor prové doncs, d'en Martí Peiris, el pastor transhumant d'ovelles que comprà la casa a mitjans del segle xx

Josep Peiris llogà la casa a la família Moradell-Tetilla els anys setanta i vuitanta del segle passat. Durant

aquesta etapa, a la part de baix de la casa, s'hi establí la perruqueria del poble.

L'any 1993, Josep Peiris va vendre la casa a José Garalut i família. El matrimoni format per José Pérez i Gloria Serrano, hi visqueren cinc anys i són d'aquesta època les primeres remodelacions com ara l'inici de la terrassa i les escales.

Finalment, l'any 1998, en Juan i la Carmen compraren la casa i des de llavors en són els propietaris actuals. Durant les últimes dècades, la casa ha canviat substancialment. Es va refer tot el teulat, es va habilitar l'espai del segon pis com a habitatge, es va acabar de fer la terrassa i, on hi havia hagut conilleres i les corts pel bestiar, es va convertir en l'actual garatge. Durant les obres, la família Rodríguez Juárez va trobar als baixos una porta tapiada amb arc de mig punt que donava directament a l'habitatge veí de can Serra. Curiosament també cal Ferrer –que dona a la part del darrere– i can Serra tenen portes similars tapiades que, en altres temps, connectaven les cases entre sí. No seria agosarat pensar que en els seus inicis, aquesta illa de cases fos una sola peça i que es repartís en el transcurs del temps per herències o vendes.

Han passat els anys i malgrat que actualment gairebé ningú recorda que la casa de la Carmen i en Juan era cal Pastor, avui en dia també la podríem continuar anomenant amb aquest nom ja que hi ha un fet important a destacar i és que en Martí Peiris era pastor transhumant al igual que el pare de la Carmen que també ho era. El pare de la Carmen va fer de pastor transhumant d'ovelles a França durant tota la seva vida. Als hiverns, la família de la Carmen vivia a Le Moulin Vieux i als estius pujaven amb el bestiar a Jausiers, als Alps francesos.

En Juan i la Carmen ja fa temps que han decidit que penjaran un rètol amb el nom de cal Pastor perquè el temps no esborri part de la història d'aquesta casa. Una història que va lligada als pastors transhumants.

Carmen Juárez





# CAN DALMAU

*“Les masies catalanes, més que obra de l'arquitecte serien obra de la naturalesa: la pagesia creix com una flor del nostre paisatge, feta de la pedra de les seves muntanyes, i del fang de les seves valls”*

Josep Puig i Cadafalch (1867-1956)  
Arquitecte modernista català

La masia és el nucli del mas. El mas és una explotació agrària que condiona la masia i des d'aquesta es governa tot el conjunt, és seu de la família i no necessàriament ha d'estar en un lloc apartat del poble. Can Dalmau és una masia dins el nucli urbà, la delimiten els carrers Fortià, Vila-sacra, del centre i Barceloneta. Se situa al costat de la muralla, al migdia del castell d'El Far, on es coneix l'existència de cases des de l'època medieval.



Abans de la segregació de 1895<sup>1</sup> la casa ocupava una superfície d'uns 3.022,84 m<sup>2</sup>, més els metres de la primera planta i les golfes. L'explotació agrària formada per terres de conreu, camps d'ametllers, vinyes, olivets i horts, tenia una extensió de més de 200 vessanes.

## LA MASIA

Pere Dalmau Costa en l'expedient de possessió de 1880<sup>2</sup> descriu la masia literalment així:

*“un manso denominado Dalmau, radicado todo en el termino de Alfar, con una casa número cincuenta y ocho, pajar, corral, estercolero, leñar, era de trillar y tierra campa denominada El Clos, de cabida todo junto tres besanas tres octavos”*

S'ha fet un estudi de les fases constructives de la masia a partir d'arqueologia vertical que ens ha ajudat a conèixer

1 1895, juliol, 12, 15, 22. Figueres. Notaria de Jose Pedro Cañellas. Còpia autèntica de la divisió d'herència. Fons de la família Argelès.

2 Expediente de posesión a favor de D. Pedro Dalmau y Costa, Jutjat Municipal de El Far d'Empordà, 12 d'octubre de 1886.

l'estatus social i econòmic. Un edifici que va anar creixent paral·lelament a les necessitats i els recursos de la família.



Probablement el nucli originari era una sola construcció amb coberta a dues vessants, planta quadrangular i de mides considerables, parets de pedra poc treballada però molt gruixudes i construït durant el procés de feudalització.

Després de passar èpoques de crisi, les condicions dels pagesos remences milloren, l'agricultura pren embranzida i la casa s'amplia amb un nou cos al costat est.

Durant tot el segle XVI i sobretot al segle XVII la sala, o menjador, es converteixen en l'eix vertebrador de l'edifici, tot relegant la cuina a un lloc lateral. Per aconseguir-ho es reforma l'edifici agregant-hi un cos a la part sud-oest que transforma totalment la primera planta, canvien els aiguavés de la teulada i s'hi incorpora una galeria amb arcades. Al nord-oest s'hi han afegit dues construccions annexes que se sobreposen una mica damunt la primera construcció, adoptant de nou una planta de forma quadrangular.



▲ Autor desconegut. Can Dalmau, primer quart del s. xx. Cedida per Joaquim Bayes



Estava envoltada per un baluard<sup>3</sup> a la part posterior, solia ser per protegir-se dels bandolers, que més tard s'utilitzà com a corral.

Davant la portalada de la façana principal ens donava la benvinguda a la casa una gran era de batre. A la part sud de la casa hi trobem el pou que en el moment que es renova la cuina queda al costat d'aquesta. Més tard es van fer altres construccions dedicades als usos propis de la pagesia, com ara: pellers, corrals...

Tots els sostres de la planta baixa de la construcció principal són de volta catalana, sostinguda per les parets perimetral i per pilastres amb grans carreus de pedra.

Avui aquest conjunt d'edificacions formen 6 habitatges diferents.

### **La família**

L'anàlisi d'una família pagesa és complicat, entre altres causes per la dificultat de poder disposar de fons documentals prou amplis. Resseguir les petjades de la família Dalmau no ha estat fàcil. No s'ha trobat cap fons documental privat que ajudés a interpretar les petges deixades. L'últim Dalmau mort sense descendència i les pertinences de la família queden molt repartides. Per tant, s'ha hagut d'extreure la informació, essencialment, d'arxius i fons públics (cabreus, testaments, censos,...).

Les terres de El Far foren alou del monestir de Sant Pere de Rodes però la fortificació del lloc, a finals del s. XIII, per part del comte d'Empúries obliga a establir una entesa entre ells. Aquests fets fan que s'hagin trobat textos en els arxius d'ambdós llocs. Podem constatar documentalment en un manual del segle XVII del monestir de Sant Pere de Rodes l'existència del mas i en un capbreu del primer quart del mateix segle, conservat en el fons del comtat d'Empúries, es fa referència a Pere Dalmau (pagès remença de la casa monàstica) i en Joan Dalmau (batlle, representant del comte a la vila del Far).



Fotografia de Valentí Fargnoli Ianneta (Can Dalmau, segon quart del s.XX), Cedida per Joaquim Bayes.

3 Obra o conjunt d'obres alçades per defensar un lloc contra els atacs dels enemics

En uns documents del s. XIV i s. XV s'anomena a dos pagesos remences, Guillem Dalmau i Joan Just, alies Dalmau, que probablement estan relacionats amb aquest mas. Les properes documentacions on trobem notícies dels Dalmau són en els llibres parroquials i a liquidacions d'impostos del comtat d'Empúries corresponents a diferents períodes.

Pel buidat fet a l'Arxiu Diocesà de Girona, resseguint les línies genealògiques, sabem que, almenys, nou generacions cognomenades Dalmau han viscut a la masia. Antiga, filla de Joan, és la primera de la nissaga Dalmau inscrita en els llibres de baptisme de la parròquia de Sant Martí del Far d'Empordà, l'any 1613.

Els troncs del cognom resisteixen, però hi ha dues generacions que no queda clar quins són els hereus (resta investigar els arxius notarial, només s'ha trobat el testament de Baldiri Dalmau fet l'any 1706 davant el capellà). Baldiri Dalmau era el pare d'Esteve Dalmau que va néixer a finals del s. XVII. Esteve Dalmau i Maria Castellà, van tenir sis fills (Paula, Pere, Orosia, Benet, Romualdo i Esteve), en Pere va ser l'hereu. Pere Dalmau i Francisca Terradas, van tenir deu fills (Josep Benet, Romualdo, Pere, Benet, Maria, Rafael, Joaquim i Francisca), alguns d'ells van morir encara albat, dos nois eren bessons i l'hereu va ser en Josep. Josep Dalmau es va casar amb Maria Auguer, van tenir cinc fills (Caterina –mare de GERTRUDIS VILARDELL DALMAU–, Jaume, Antònia, Narcís –pare d'EUGÈNIA DALMAU OLIVERAS– i Jaume va ser l'hereu. Jaume Dalmau i Caterina Costa, van tenir cinc fills (Josep, Maria, Pere, Caterina i Francisca), en Josep, la Maria i la Francisca (bessona de la Caterina) van morir jovenets. La Caterina va morir a finals de l'any 1892, gran, soltera i sense descendència. En Pere Dalmau va morir, poques setmanes després de la seva germana, als 75 anys, solter, i sense descendència.

### **Segregació del mas**

Per tant, Pere Dalmau Costa va se l'últim de la nissaga Dalmau que va viure a la masia. El 10 de febrer de 1893 va testar a favor de: Pablo Pou Costa, Gertrudis Vilardell Dalmau, Narcís Fort Berenguer, Juan Juclà Beya, Joaquim Bos Pons, Martí Ganers Noguera, Carme Bos Pons i Eugènia Dalmau Oliveres. Gràcies a la documentació cedida per Josep M. Argelés, familiar d'un dels hereus de Pere Dalmau Costa, s'ha vist la complicada i extensa divisió d'herència.

Seguidament explicarem com va quedar repartida la masia, sense entrar en la repartició de les terres.

- Pablo Pou Costa era el seu cosí de Banyoles, passant de notari i fill de la germana de la seva mare. Aquest va deixar en herència a la seva neboda, Anna Verges Carré, les finques heretades de Can Dalmau i aquesta va vendre la part del habitatge que li havia correspost a l'Ajuntament del poble per fer-hi les oficines de l'Ajuntament i l'escola.



resta de corrals i dependències annexes a la casa. Tots aquests hereus van vendre la part de la casa heretada.

- A Carme Bos Pons, serventa que el va cuidar durant la malaltia, li va deixar uns diners que li haurien de pagar els hereus, i a Eugènia Dalmau Oliveres, cosina de Figueres, vídua i sense descendència, una pensió vitalícia mensual que en impugnar el testament va perdre.

Així doncs, avui la propietat resta molt dividida, amb el temps s'ha modificat molt i només una part de la casa pertany als familiars directes dels Dalmau, però que ja no porten aquest cognom.

Habitants actuals:

L'Ajuntament i escola del poble, uns estadants dels hereus de Lluís Vila, la família Caldas-Ferrés, la Laura i la seva família, la família de Maria Santiago, una parcel·la en runes del banc i fa pocs anys s'hi va fer un annex per viure-hi la Remei i en Tano on ara hi viuen la família Fernández-Plaza. L'era i el pou eren d'ús comunitari dels hereus, el pou està tapat i l'era continua essent de propietat privada travessada pel carrer Pau Casals, i a la part est hi ha el Centre Cívic del poble.

Marta Ferrés Pagès  
Arnau Sirvent Ferrés

- Gertrudis Vilardell Dalmau era la cosina de Sant Marçal (Vilademuls), filla de la germana gran del seu pare que va morir abans de resoldre's la impugnació de l'herència. Per tant, l'herència, una altra part del habitatge i les terres, la va rebre el seu fill Pere Vila Vilardell. Els actuals propietaris, els hereus de Lluís Vila, són els únics descendents directes de la família Dalmau.

- Els amics i treballadors: Narcís Fort Berenguer, Juan Juclà Beya, Joaquina Bos Pons i Martí Ganers Noguier van heretar una part petita de l'edificació principal i la



▲ Fotografia d'Arnau Sirvent. Can Dalmau, 2017



## MAS CAN SALA

Habitants actuals: Xavi Palé, Encarna i Guillem.

Quan hom arriba al Far per la carretera de Vilamalla, un enfilall de xiprers a mà dreta dona la benvinguda al visitant. Rere aquesta tanca vegetal, tan pròpia de l'Empordà, trobem can Sala, un mas relativament jove propietat de la família Sala Pineda. L'Ernest i la Ramona, actuals propietaris, viuen a Figueres però fins fa dos anys encara menaven l'hort del mas. Els pares de l'Ernest, en Pere i la Lola de can Sala, vivien a la part alta del poble, prop d'on ara hi ha l'actual mirador. Ells eren els propietaris del camp de la Creueta on està emplaçat el mas i, el nom del mas, prové del cognom de la família.

Can Sala va ser construït a finals dels anys quaranta del segle passat. La seva construcció però, es va allargar fins gairebé una dècada. El mas el van construir en Miquel –paleta de l'Oliva– i l'Ernest, que feia de manobre. L'edifici consta d'una planta baixa destinada al bestiar i un primer pis habilitat com a habitatge. El mas es va estrenar amb el casament de l'Ernest i la Ramona l'any 1959. De la mateixa època de construcció trobem el mas veí anomenat mas Argelès.

L'any 2007, l'Ernest i la Ramona, es van traslladar a viure a Figueres i van llogar el mas. Actualment hi habita la família d'en Xavi Palé.



▲ La Ramona Pineda i l'Ernest Sala



▲ El mas de can Sala a l'actualitat



▲ Aspecte de can Sala durant els anys seixanta



▲ El casament de l'Ernest i la Ramona, l'any 1959



# LA SORPRESA DE CAN DALMAU

Aquest estiu he tingut una sorpresa ja que he sabut que l'origen de casa meva, Can Dalmau, és de l'edat mitjana. Durant molts anys hi van viure uns pagesos que treballaven les terres del comte d'Empúries i de l'abadia de Sant Pere de Rodes i ara hi vivim la meua família i jo. Nosaltres no vivim a tota la masia, només ocupem la zona nord-oest de l'habitatge familiar.

Les parets que envolten la casa són tan gruixudes que si ens posem el meu germà i jo de costat no sobresortim.

Hi havia una porta de fusta molt divertida, era molt gruixuda, plena de claus i amb una porteta on hi podien entrar i sortir els gats.

A la paret de l'escala de pujar a dalt hi havia una finestreta que només hi cabia el cap per mirar qui entrava per la porta sense acabar de baixar a baix.

A l'habitació on ara hi tenim el despatx del papa hi havia la cuina amb un forn de llenya. També hi havia un forat en el terra de la cuina tapat amb un rajol per on hi tiraven les deixalles dels cuinats que anaven a parar a la cort que hi havia just a sota.

La casa amb els anys ha anat canviant per adaptar-se a les necessitats de la família Dalmau. Més tard es va reformar molt per adaptar-se a les necessitats dels hereus de l'últim senyor Dalmau que hi va viure i finalment es va reformar per viure-hi una família del s. XXI, que som nosaltres, la família Caldas-Ferrés.

Ha estat una grata sorpresa saber que visc en una casa tan antiga on hi ha hagut moltes persones que l'han conservat. És un exemple per mi que em motiva a cuidar-la tan bé com ells.

Oriol Caldas



# CARTA A EN QUIM MASFERRER

Aquest noi de Sant Feliu de Buixalleu, fundador de Teatre de Guerrilla, és actor i director de teatre, guionista, presentador de televisió i monologuista català.

Després de l'estiu de 2013 es va començar a emetre per TV3 el programa El foraster, una idea que va sorgir del programa danès Comedy on the Edge, on l'actor ensenya amb humor els pobles més petits de Catalunya i coneixem la vida d'unes persones del poble fins aleshores desconeguda. És un programa que m'agrada molt i també m'agradaria que en fessin un dedicat al nostre poble.

Com que sóc un fan seu, una nit abans d'anar a dormir vaig decidir escriure-li una carta. Al matí següent la vaig enviar a l'oficina de correus de Vilamalla. Si recordeu l'entrevista que vaig fer a la cartera, la Cristina, l'any passat ens deia que el correu el distribuïen des de l'oficina de Vilamalla. En el nostre poble no tenim oficina de correus.

Al cap d'uns dies a la tornada de l'escola vaig trobar la resposta a la meva carta. Aquí en teniu una còpia i la fotografia dedicada al meu germà que li vaig demanar.

Em va satisfer molt rebre resposta a la meva carta i és d'agrair que una persona famosa i molt enfeïnada com és en Quim Masferrer es preocupi de fer respondre les cartes que la gent li envia.

Eudald Caldas Ferrés



# EL GUST PER LA LECTURA

Saber llegir i comprendre el que es llegeix és una competència bàsica per a l'èxit escolar però també per a la vida i per això és bàsic que família i escola treballin perquè els nens i nenes desenvolupin el gust per la lectura.

Moltes són les raons per llegir...

## 20 RAONS PER LLEGIR

1. Per comprendre la vida
2. Per viatjar o descobrir
3. Per reconèixer
4. Per plorar
5. Per somriure
6. Per canviar
7. Per aprendre
8. Per no ser feliç
9. Per conèixer el món
10. Per educar
11. Per estimar
12. Per salvar la vida
13. Per viure
14. Per fugir de la realitat
15. Per canviar
16. Per jugar
17. Per millorar el vocabulari
18. Per emocionar-nos
19. Per viure
20. Per descobrir

Què podem fer com a pares per despertar el gust per la lectura en els nostres fills? Doncs una de les coses bàsiques és predicar amb l'exemple, és a dir, llegir. Ens han de veure llegir. Ensenyem més amb allò que fem que amb allò que diem que s'ha de fer. Si els nostres fills ens veuen llegir, si llegim contes als nostres fills, si veuen que gaudim llegint..., ells també ho faran.

Però és molt important que llegeixin allò que els agrada perquè si els fem llegir només allò que pensem que els cal per a la vida, per a treballar les emocions, per a aprendre..., no farem que en gaudeixin. Primer els hem d'ajudar a convertir-se en lectors i ja vindrà quan els ajudarem a convertir-se en lectors crítics.

Cal que agafin l'hàbit de llegir cada dia una mica (amb 15-20 minuts n'hi ha prou) i és important això de cada dia. No serveix llegir una hora el cap de setmana. Per agafar l'hàbit cal una mica però cada dia. I cal un lloc destinat a aquest fet que sigui còmode, tranquil, amb la llum adequada... que els convidi a relaxar-se, a concentrar-se en la lectura i a gaudir-ne.



Les activitats familiars poden ajudar també a l'adquisició de l'hàbit lector. Podem anar a les biblioteques o a les llibreries plegats i gaudir d'aquests espais màgics que si no existissin s'haurien d'inventar. Allà tindran accés a tot tipus de lectures i si ens cal tindrem l'ajuda dels bibliotecaris i llibreters que ens aconsellaran amb molt de gust.



Per als nostres adolescents és difícil enganxar-se a la lectura (si no són ja bons lectors, que n'hi ha que sí... i molt) perquè sembla que no està de moda, perquè les noves tecnologies agraden més... però si una cosa bona tenen els ebooks és que són l'eina ideal que combina tecnologia amb lectura.

I què més podem fer? Regalem-nos llibres! No cal que esperem a Sant Jordi, els Nadals, els aniversaris... qualsevol moment és bo per regalar-nos llibres perquè un llibre és més que un regal.

Cristina Bayés Quer  
Tardor, 2017



# LA NIT MÉS LLARGA DE LA MEVA VIDA

Torno d'un viatge llampec a Màlaga amb anada i tornada el mateix dia. Fins i tot he avançat el vol cap a Barcelona per ser més aviat a casa. Abans d'arribar a l'aeroport de Màlaga començo a escoltar notícies sobre un accident a la Rambla de Barcelona. Les emissores no expliquen massa detalls, encara no se sap gaire res, hi ha molta confusió. Davant la porta d'embarcament es comença a notar un nerviosisme creixent. Alguns truquen als que els esperen al Prat preguntant per la situació. Em connecto a la wifi de l'aeroport i segueixo TV3 en directe. Polícies i ambulàncies treballant a la Rambla, repetició d'imatges gravades fins llavors. Començo a adonar-me de la gravetat dels fets. Una parella d'estrangers decideix no volar, hi ha molta incertesa i simplement tenen por. El nostre avió no ha arribat encara. Amb el retard que porta sortirem més tard, penso. No sabem si té alguna relació amb el que està passant a Barcelona o si és un simple problema operatiu. Altres passatgers pregunten als que estem informats. Es nota molta preocupació. Només dos nens juguen feliços mentre la seva mare fa cua per embarcar. Comencen a arribar-me missatges dels amics, d'aquí i de fora. Saben que treballo a Barcelona... Embarquem, perdo senyal de la xarxa wifi i TV3 emmudeix. Ens enlairem i em quedo desconnectat una hora. Una hora per pensar què ha pogut haver passat, la gent que hi era, si algun dels amics o coneguts hi eren. En aquests casos, ja ens coneixem tots, sempre apareix algú que s'ha desviat del camí que fa cada dia, que s'ha retardat o avançat i per una p...a casualitat... Les lleis de Murphy... Un lloc i un moment equivocats...

A l'arribar a Barcelona, les notícies són dolentes, el nombre de morts i ferits creix, acaben d'informar del cotxe que s'ha saltat el control dels Mossos. Vaig a buscar el cotxe i cap a casa. Escolto RAC1 i en Basté dirigeix un programa especial. És una allau de notícies, connexions en directe, advertències... Són les nou i pico de la nit, calculo que encara que hi hagi alguna retenció, cap a les onze seré a casa. Demà faig festa i hem quedat per anar a Aqua Brava. Avisen que totes les sortides de la ciutat estan tancades i que hi ha controls. Entro a la Ronda de Dalt, el trànsit és prou fluid, no es veu res estrany. A l'arribar a la sortida de la Diagonal, en direcció contrària, hi ha un control dels Mossos i això provoca una petita retenció; 150 o 200 m. Però els nostres carrils van com sempre, la mateixa densitat de cotxes com qualsevol dia laborable a aquestes hores. Com si no hagués passat res. Passo la sortida dels túnels de Vallvidrera i els cotxes davant comencen a frenar.. Fem dos o tres salts de 100 metres més i quedem aturats. De la ràdio no paren d'arribar no-

tícies, testimonis, informació dels morts i ferits. Això pinta malament.

Portem aturats 30 minuts dins d'un dels túnels de la ronda. Fa calor, i a dins del túnel encara més. Després d'un dia assolellat l'asfalt escalfa com si fos una estufa. Sort que m'havia comprat una ampolla gran d'aigua a l'aeroport. I encara em queda un cul d'una altra. Cada 15-20 minuts avancem uns metres. 50, 100, jo què sé! Estic despert des de les cinc. Amb el merder del control de seguretat a l'aeroport hi havia anat amb molta antelació aquest matí i per res. En canvi, altres dies en menys de cinc minuts ja era a dins. No sé si deixar el motor en marxa per tenir l'aire condicionat o apagar-lo perquè a fora es pugui respirar una mica. Llavors l'engego un moment per refrescar-me, el paro, surto a fora per veure si es veu alguna cosa. No es veu res, només cotxes, cotxes i cotxes. Tots tres carrils aturats. Al meu voltant hi ha famílies senceres, nens, bebès, gent gran. Però a fora no es pot respirar, sobre els túnels són una cambra de gas. Torno al cotxe, engego el motor de nou, tanco l'entrada de l'aire de fora i a esperar...

Al principi tothom s'ho pren amb paciència. Alguns amics de Barcelona em conviden a dormir a casa seva. És una nit de grans dilemes. Em quedo a Barna o intento arribar a casa? És que tinc plans per demà al matí. La propera sortida no està lluny. Però triguem gairebé dues hores per arribar-hi. 300 metres en dues hores... L'agafo i intento trobar una altra sortida de la ciutat? O m'espero? Una nit de molts dilemes i amb molt temps per pensar. Els oients informen de les retencions a les sortides. Un diu que porta cinc hores esperant a la Meridiana, un altre sis hores a la Gran Via. En Basté informa en directe dels fets a Cambrils. Un atemptat retransmès en directe. Altres morts en directe. Nosaltres estem totalment aturats però el món al voltant gira a 100.000 per hora...

La interminable nit de grans dilemes. Fins ara els atemptats esquivaven el nostre país però ara ens han impactat de ple. Què hem fet malament? És bo tenir tants immigrants? O hauríem d'haver triat quins volíem i quins no? Tenim el dret de triar-los? Si jo mateix sóc un d'ells! Tota l'onada de refugiats dels últims mesos... Hem de ser generosos i obrir els braços a tots, sigui quin sigui el motiu de la seva fugida i assumir tots els riscos que això comporta? No és Catalunya massa generosa? On és la frontera entre la generositat de compartir i el dret o un simple desig de viure i gaudir de tot el que hem aconseguit treballant dur tota la vida? Allà on fa unes setmanes tenia lloc una gran manifestació a favor d'acollida, avui moria gent. Els assassins eren de fora i d'aquí. Persones més o menys



integrades, que no han patit cap discriminació, “gent normal” com dirien els veïns en aquests casos, quan surten a la tele, però és que es van radicalitzar en contra els que els van acollir. És un cas aïllat o hem d'estar preparats per una reconquesta del califat? Dilemes i més dilemes...

Ja se m'està acabant l'aigua i sé que aviat hauré d'anar a buidar el dipòsit. Però, a on? No hi ha arbres, ni els Toi Tois, només desenes i desenes de cotxes i persones. Els dilemes d'aquesta nit. Necessitat urgent contra la meua vergonya. Aprofito que una de les ampolles ja és buida. Per ara m'he salvat. Ens apropem a la Vall d'Hebron. Són les dues de la matinada. Aquí ja es pot sortir a fora i respirar una mica d'aire. De cop, apareixen taxistes repartint aigua entre la gent atrapada. S'ofereixen per portar els pares amb nens a casa, de franc. Una onada de solidaritat. Després dels taxistes ve la gent dels barris del voltant. Ens porten suc, galetes, ampolletes d'aigua. Hi ha moltíssima gent jove, tots ells segur que demà han d'anar a l'institut, a la universitat, a la feina. S'han gastat els seus diners per anar a comprar totes aquestes coses a les benzineres o als pàrquings de 24h. És la seva gent que fa de Catalunya un gran país.

Seguim avançant al mateix ritme, un petit salt de tant en tant. Els Mossos han demanat a la gent que no reveli els punts de control, no sabem res, només que registren cotxe per cotxe. Som cada cop més a prop del Nus de la Trinitat però encara podem trigar hores a arribar-hi. La

gent ja està resignada i cansada. Molt cansada. Fem un altre salt però el cotxe davant meu es queda aturat. Vaig darrere seu gairebé des del principi. La senyora que el porta es queda adormida. Jo també m'adormiria ara mateix. Tinc mal de cap, del cansament i de tots els gasos inhalats, se'm tanquen els ulls. Quin dia! Porto més de 24 hores despert. Un altre salt, aquesta vegada sembla més gran. Però ara els cotxes ja no paren, ens anem movent poc a poc. Ja som al Nus i no hi ha cap cotxe ni furgó dels Mossos. S'ha acabat. No hi ha controls ni al peatge de Montcada ni a La Roca. Intento mantenir els ulls oberts, sort que a les sis del matí hi ha molt poc trànsit. Tanco els ulls dos o tres segons i torno a obrir-los. Vull arribar a casa però tinc un últim –i perillós– dilema d'aquesta nit. Em quedo a dormir una estoneta en una àrea de servei o me la jugo i aguanto fins a casa? Passen els quilòmetres i cada cop sóc més a prop. Aguanto com sigui, com sigui. A la sortida de Figueres hi ha un control del Mossos. Els saludo i els felicito. Aquesta nit ells són els herois. Després de deu hores per fi sóc a casa. Però la sensació que tinc és que ha passat una eternitat.

La nit més llarga de la meua vida.

Una nit de molts dilemes, una nit en la que la gent d'aquest país ha demostrat de nou, davant tota la tragèdia d'aquest dia, la seva generositat i desinteressada solidaritat.

Radek Pavelec



# playmobil

**P**laymobil és una línia de joguines produïdes pel grup Brandstätter, amb seu a Zirndorf, Alemanya.

L'empresa alemanya va ser fundada l'any 1876 per Andreas Brandstätter a Fürth, Baviera, i es dedicava a la producció de cadenats.

L'any 1921 produïa principalment joguines metàl·liques com porquets, telèfons i caixes registradores. L'any 1954, la producció canvià i passà a dedicar-se als articles de plàstic. A principis dels anys 60 la pujada del preu del petroli va multiplicar per sis el preu de les joguines, ja que aquestes estan fetes de plàstic, i el plàstic prové del petroli.

Això va provocar que algunes joguines com el "Hoola hop" es convertissin en objectes de luxe, articles pràcticament impossibles d'aconseguir, degut a la gran quantitat de plàstic necessari per fabricar-los. Per aquest motiu, l'empresa Geobra Brandstätter, va decidir tirar endavant el projecte que el seu dissenyador en cap, Hans Beck, tenia entre mans. Era quelcom petit (per tant no gaire costós), i amb múltiples possibilitats de joc, ideal en temps de crisi.



▲ Els pares de Playmobil, Horst Brandstätter i Hans Beck

La línia de productes Playmobil fou introduïda l'any 1974 a Nürnbreg i començà a vendre's mundialment l'any 1975. A Espanya va arribar dos anys més tard de la mà de la casa Famosa. Les tres primeres figures que van aparèixer van ser un paleta, un indi nord-americà i un cavaller medieval amb armadura.

Les joguines Playmobil són unes figures articulades d'uns 7,5 cm, de les quals se n'han venut uns 3 milions arreu del món. El creador d'aquestes figures "sense nas", va morir el febrer de 2009 a l'edat de 79 anys.

S'han convertit en un clàssic de les sales de jocs de nens i nenes, amb molts i diferents mons de joc, des d'un vaixell pirata fins a un hospital infantil. De fet hi ha més de 30 temàtiques que es distribueixen a més de 100 països del món.

Es considera que són un joc de gran valor i qualitat. La base principal és estimular la imaginació i la creativitat. Els nens i nenes poden assumir una infinitat de rols, a més de recrear i experimentar el món en miniatura.



Existeixen diferents Fans Parks a nivell internacional. Concretament a Zirndorf (Alemanya), París (França), Palm Beach (Estats Units), Malta i Atenes (Grècia). Un viatge pendent de la nostra família és anar a un d'aquests parcs temàtics.

A casa meva els meus fills en són uns grans fans. En tenim de tota mena, i poden arribar a jugar hores i hores, comparteixen històries, barregen els diferents escenaris... de fet ara mateix tenim muntat el que seria una ciutat amb escola, casa, comissaria de policia, clínica veterinària, bombers... a més de tota mena de cotxes, caravanes, autocaravanes...! Quan venen els seus cosins, amics..., és un joc que els permet compartir i inventar mil històries. Allò que no tenen i els agradaria han arribat a fer-ho com maquetes de cartró i decorar-ho amb teles i diferents objectes reciclats.

A Youtube segueixen una sèrie de dibuixos que es diu "La Família Hauser" on hi ha moltíssims vídeos en que s'expliquen històries ben diferents amb les figures de Playmobil i que els agrada molt i que després intenten reproduir amb els seus.

És molt maco veure que allò que a mi de petita també m'agradava a ells ara els té ben entretinguts.

Els agrada moltíssim anar a fires que ara són molt concorregudes a diferents poblacions, les més recents a l'octubre a Figueres i al novembre a Girona. Segur que no són els únics, i que si ens poséssim d'acord els nens i nenes del poble podrien fer una exposició a El Far d'Empordà segur, seguríssim.

Sara Bayés Quer



# PROPOSTES DE SORTIDES AMB FAMÍLIA

Us volia proposar dues sortides que he fet amb la Júlia aquest estiu. Sempre aprofito els dilluns, que és el meu dia de descans a Els Oliverrons per fer turisme, i intento aprofitar tot el dia. Les que us explicaré són dues escapades d'una hora i poc de distància amb cotxe des del Far.

La primera és a la **Reserva Africana de Sigean**.

Vam sortir una mica aviat perquè em feia por trobar una mica de trànsit al Perús, però no va ser així. Tot va anar segons el previst. A l'arribar, vam comprar el tiquet des del cotxe estant i vam iniciar el recorregut amb vehicle.

La veritat és que ens va agradar molt. Vam veure moltes zebres, estruços, girafes, óssos, lleons... Tots en llibertat, mentre vas circulant amb el cotxe per l'itinerari senyalat... De tant en tant trobaves que els animals travessaven la carretera tranquil·lament, o un rinoceront decidia estirar-se..., i és clar! Qualsevol fa moure un rinoceront!

Quan vam acabar tota la ruta amb cotxe, llavors vam començar la ruta a peu. És com un zoo però sense tanta gàbia i en un paratge més natural.

Nosaltres ens vam emportar pícnic per dinar. Està molt ben preparat i hi ha zones habilitades amb taules, cadires, ombra i aigua. L'únic perill és que has de compartir el menjar amb una família de cigonyes molt simpàtiques.

A la tornada vam fer la parada de rigor a l'Auchan.

La meua altra proposta és al **Parc d'animals de Molló**. També a una hora i poc de Figueres. Es fa tot el parc a peu i hi trobes tots els animals que hi ha en aquella zona de muntanya. Daines, cabres, linx, esquiroles, llops, llúdrigues, conills... Els animals estan en el seu hàbitat natural i ets tu el que vas caminant i observant-los. És molt interessant i als nens els hi agrada perquè poden tocar i donar menjar a molts animals que no tenen oportunitat de veure normalment.

Per exemple, vam poder donar de menjar a un grup de marmotes i ens les vam posar a la falda! Em va encantar! També ens vam emportar pícnic i vam menjar en una de les zones habilitades que hi ha al costat d'un rierol. Molt aconsellable!!!

Tant a una com a l'altra, us recomano portar aigua pel recorregut i calçat còmode!

Anna Bardera i Batlle



# EFEMÈRIDES MUSICALS 2017

Aquest any 2017 hem commemorat els 150 anys del naixement de dos músics molt importants per a la cultura catalana: Lluís Millet (1867-1941) i Enric Granados (1867-1916). Qui van ser aquests personatges?



Lluís Millet i Pagès, conegut popularment com el mestre Millet, va ser músic, fundador i director de l'Orfeó Català durant 50 anys. Va néixer al Masnou en una família de comerciants i mariners. Estudià música al Conservatori del Liceu. Treballà de professor a l'Escola Municipal de Música de Barcelona, fundà la capella de Sant Felip

Neri i la Revista Musical Catalana. Impulsà el cant popular i religiós. Escriví centenars d'obres corals, cançons per a veu i piano... Entre elles cal remarcar el Cant de la senyera, sobre un poema de Joan Maragall, que va esdevenir l'himne de l'Orfeó Català. Es casà amb una jove pianista i cantaire de l'Orfeó, Dolors Millet i Villà. Tingueren un sol fill, Lluís Maria Millet i Millet, que fou director de l'Orfeó durant 32 anys. Lluís Millet i Pagès fou un home complex, actiu, apassionat i lliurat plenament a l'obra de l'Orfeó. Sempre va pensar i actuar a favor de l'home i del poble, dels senzills i els humils. Una triple finalitat va guiar tota la seva vida: ambició artística, moral i patriòtica. L'Orfeó Català fou, i continua essent, un referent cultural fonamental en el panorama català. És una Societat Coral fundada l'any 1891. Inicialment consistia en un cor masculí, més tard organitzaren una secció infantil i al cap de cinc anys la secció de dones. Cal destacar l'excepcionalitat i el triomf que suposa el fet que les dones fossin acceptades com a coristes en igualtat amb els homes. L'Orfeó Català lluità per aconseguir actuacions on hi poguessin intervenir el cor de nens i sobretot el de dones. Les classes de dues hores als nens eren diàries i gratuïtes. El 1908 van inaugurar la seva seu, el Palau de la Música Catalana, de l'arquitecte Domènech i Muntaner, una joia artística que va esdevenir la principal sala de concerts de Barcelona, i per tant, de Catalunya. L'Orfeó Català fou un símbol del catalanisme. És per això que va ser objecte de repressió durant la dictadura, i li van prohibir desenvolupar la seva activitat durant un temps. L'Orfeó ha actuat des del primer moment als principals centres musicals d'Europa i Amèrica del sud, col·laborant amb orquestres de molt prestigi. L'any 1984 fou guardonat amb la Creu de Sant Jordi i el 2006 amb el Premi Nacional de Música.

Enric Granados i Campiña fou un compositor i excepcional pianista català nascut a Lleida. Estudià a l'Escolania

de la Mercè de Barcelona i després amb diferents professors per perfeccionar la tècnica pianística. Als 15 anys va guanyar el primer premi d'un concurs de l'Acadèmia Pujol. Feu el seu primer concert formal a l'Ateneu Barcelonès. Va traslladar-se a París per continuar estudiant durant un parell d'anys. Tornà a Barcelona actuant al Teatre Líric on començà una carrera com a concertista d'èxit. Es casà amb la valenciana Amparo Gal. Van tenir sis fills. Els anys 90 del segle XIX Granados arribà a la maduresa com a pianista. Amb tot, era conegut per l'angoixa que patia poc abans de començar els seus concerts, un nerviosisme que tot sovint el feia suplicar que se suspengués el concert perquè no es veia amb cor de tocar. La carrera pianística es desenvolupà paral·lela a la de compositor. La seva presència al món musical espanyol i francès fou constant. Publicà moltes obres per a piano i de cambra, danses, òperes... Rebé molts premis. Creà peces encisadores, juvenívoles, originals i particularment variades. Animat per la seva passió per l'ensenyament, va fundar una escola de piano a Barcelona, que produí figures molt rellevants com per exemple Alicia de Larrocha, una de les millors intèrprets de la seva obra. Va escriure tractats per ajudar a dominar la tècnica del piano. Enric Granados, al costat de Lluís Millet, va potenciar l'activitat musical de l'Orfeó Català. Va entrar com a soci protector i va participar com a jurat del concurs musical de la Festa de la Música Catalana. El Palau de la Música va ser el lloc escollit per Granados per estrenar moltes de les seves grans obres, que després es van interpretar a París, Nova York i Londres. Als Estats Units feu alguns concerts amb Pau Casals. Va morir amb la seva esposa en el naufragi d'una nau, al canal de la mànega, en ser torpedinada per l'armada alemanya durant la Primera Guerra Mundial. L'Orfeó Català creà una subscripció per a recaptar fons pels fills orfes de Granados, envià telegrams i missatges a ambaixades i societats filharmòniques de tot el món per aconseguir diners.

Millet i Granados van ser dos músics catalans, que sense estar exempts de dificultats, van treballar profundament per difondre la música, component, interpretant i ensenyant.

Maria Company i Coll



# DE MUNTANYES 2017

## EDUCAR LES CRIATURES

**S**empre que sento aquestes paraules penso en el malaurat periodista Carles Capdevila i el seu programa: "Eduqueu les criatures" perquè el dia de demà seran grans i el que s'aprèn de nen queda imprès a l'ADN per tota la vida. En la senzillesa i en l'escassetat hi han amagats grans tresors que es desfan en la nebulosa del confort. L'esforç i les dificultats són la millor escola per aprendre a superar els entrebancs.

Aquest any, un dels objectius de les caminades era aprofitar per anar a dormir en un refugi de muntanya per així els nens que ens acompanyaven veiessin que hi ha altres maneres de veure món, no només des de còmodes hotels. Tot i que ara no és com fa uns anys i gairebé tots els refugis disposen de llum, aigua calenta i WIFI gràcies a la tecnologia de les plaques solars.

En un refugi de muntanya s'ha de compartir tot, menjador, lliteres, lavabos... S'ha de pensar que en llocs apartats de les carreteres, quan vas pel Pirineu, en aquests refugis tota la intendència s'ha de pujar a l'esquena i només de tant en tant hi va a portar-los provisions l'helicòpter –poques vegades–, perquè resulta molt car.



Vam escollir per aquesta feta el Refugi Lluís Estasen del Pedraforca. És un refugi molt freqüentat donat que està a 20' de la zona d'aparcament dels cotxes. El grup dels Molls érem més de 30 i hi havia altres grups d'arreu de Catalunya i altres països.

El sopar va ser abundant i bo, i fins i tot ens van canviar el plat entre primer i segon, cosa gens habitual.

Quan va ser l'hora d'anar a dormir tothom va triar allà on els va semblar millor. La meva germana i jo, que érem les més velles, a les lliteres de baix i el jovent a les de dalt. Hi



▲ Pedraforca alt 2.506 m – Pirineus – Província de Barcelona

va haver qui no va aclucar l'ull en tota la nit però al matí i després d'un bon esmorzar tots estàvem a punt i il·lusionats per fer el cim.

El Pedraforca és una muntanya emblemàtica del nostre país, és també de les més difícils degut a la tartera que hi ha a la baixada. Ara l'han arreglat fent-hi uns esglaons que sempre ajuden a frenar una mica. Tothom va pujar i baixar amb més o menys dificultat i a l'hora de dinar vam poder celebrar que el repte s'havia complert. Visca els Molls!

Mentre pujàvem i baixàvem era un goig veure tota la muntanya esquitxada de color taronja de les samarretes que estrenàvem amb l'anagrama "ELS MOLLS EL FAR D'EMPORDÀ", una molt bona pensada d'en Jordi.

Hem fet altres sortides com les del voltant de Vallter, el Pic de la Dona, Bastiments, Balandrau i camins de ronda del litoral. Totes han sigut maques i ningú ha pres mal.

Caminant és la manera més autèntica de conèixer el país. Caminar dona temps a pensar, a compartir inquietuds i punts de vista amb els companys de camí, enraonar de mil coses amb les diferents persones que fan el mateix camí que tu i també una bona ocasió per educar els més joves en el respecte als espais públics. Sempre diem: ningú ha de reconèixer que hem estat aquí i ho hem de deixar tot recollit. També a muntanya es conserva encara la bona educació de donar-te el bon dia i seria una llàstima que es perdés. Penso que aniria bé que a les escoles així com abans ens feien cantar el "CARA AL SOL" ara cantessin el "BON DIA AL DEMATÍ". Anem tots a l'escola a aprendre a llegir i segurament els nens i nenes ho recordarien quan fossin grans.

Finia Company

▼ Nocturna de Roses a l'Almadrava Estiu 2017



# EL PAGAMENT AMB RETARD DEL DOT MATRIMONIAL DE MARIA FONTÀ

El dot és l'aportació de la futura dona casada o la seva família que lliuren al promès, i que està lògicament en concordança proporcional a l'estatus del futur marit. En certa manera, és l'aportació contributiva a la manutenció de la mateixa noia que així col·labora a les càrregues matrimonials. Donat el cas de divorci, separació o repudi aquest dot era retornat. La negociació del dot és la clau de volta de les negociacions matrimonials. El que és prou excepcional és el pagament amb cinquanta anys de retard, com va ser el cas del dot de Maria Fontà. El cas és que aportem un curiós document notarial signat a la notaria de Figueres, al despatx del notari Josep de Aloy i Llach, el 18 d'octubre de l'any 1778<sup>1</sup> en què Josep Costa, moliner de les Escaules, fill del també moliner, Joan Costa, i Maria Fontà, reconeixen rebre a mans de Josep Padrosa Fontà, treballador de Santa Llogaia d'Àiguema, un total de 50 lliures moneda barcelonesa que suposaven el valor econòmic de 50 bucs d'eixams d'abelles, i unes faldilles vermelles, "una ropilla d'estamenya<sup>2</sup> negra", dos llençols de cànem, i la meitat del cànem que tenien sembrat l'any 1728 darrere de la casa del molí de la Torre, i, per acabar, una màrfega usada. Aquest lot va ser el dot que l'avi matern, Rafel Fontà, moliner del molí de la Torre del Far, va comprometre's a pagar com a dot de la seva filla Maria, en el moment del matrimoni amb Joan Costa, però que no va poder fer-lo efectiu i, com era costum en ocasions similars, va acceptar firmar alguns debitoris com a reconeixement del deute. Clou el document la signatura del notari i d'un testimoni, Francesc Castellar, escrivent de la notaria, atès que Josep Costa no sabia llegir ni escriure. Així el fill paga l'equivalent en metàl·lic de tot allò que no es va aportar en el moment del matrimoni dels seus pares i que la família materna Fontà encara estava en deute amb la família Costa per falta de liquiditat en el moment, o sia, cinquanta anys més tard!!!

La pobra jove Maria Fontà no va tenir entre el seu aixovar la roba de moda, encara que devia comptar-hi. Tot plegat el seu dot era molt modest –de família de treballadors i moliners– amb l'agreujant que no va poder ni saldar-se al moment ni en còmodes terminis, aquesta última era l'opció més emprada, ja que el concepte de "cash" és molt actual; amb només 50 lliures de moneda barcelonesa, cinquanta anys després va quedar satisfet. Els dots plasmen l'estatus social del moment. Cal veure com davant de l'escassetat d'objectes

i mobiliari que moblaven les cases, és molt freqüent aprofitar-ho tot el màxim de temps, així no sobta que apareixi citada una màrfega usada, és a dir, de segona mà i que encara s'esperava que es pogués fer servir força més. Els vestits femenins com faldilles, mantellines, gipons, caputxes... eren inclosos normalment als dots, és a dir, eren molt habituals, i els notaris especificaven els colors, els materials, la qualitat dels fils...; també solia formar-ne part alguna caixa o calaixera de núvia de fusta. La *ropilla* es posava damunt de la camisa –Maria Fontà pensava disposar-ne d'una peça–, que, en realitat era un gipó i era una mena de jaqueta que s'acostumaven a penjar mànigues perdudes tot ajustant-se a la cintura; en castellà es deia 'jubón'. Els colors de les robes podien encarir-les molt, ja que la seva composició depenia de plantes o animals de procedències llunyanes i exòtiques. Va ser durant el segle XIX que la ciència química aportà colorants variats i econòmics. El color més barat d'obtenir era el marró o noguera; el blau sortia d'una planta, l'indi d'Índia; el negre era difícil d'obtenir, fet a partir de sutge i carbó, davant de la gamma de grisos; el vermell i les seves tonalitats foren les úniques obtingudes dels animals.

La presència de la mel al document és interessant i curiosa, ja que com a producte preuat forma part d'un dot matrimonial, però cal recordar que, des d'antic, és utilitzada amb finalitats tan edulcorants com cosmètica i terapèutiques –per a guariment de cremades, ferides... Sabem que per aquesta època com al segle XVIII el cànem era plantat als voltants del molí de la Torre. És una fibra tèxtil molt útil per a la fabricació de sacs, cordes i cordills, i vestits més aviat de textura basta, duradors i útils al medi rural.

Erika Serna i Coba  
Arxiu Comarcal de l'Alt Empordà  
erika.serna2@hotmail.com



<sup>1</sup> Arxiu Comarcal de l'Alt Empordà. Notaria de Figueres. Manual del 1778, núm. 764. f. 655r-655v.

<sup>2</sup> L'estamenya és una roba de llana senzilla i ordinària.



# AGENDA D'ACTIVITATS

Una gran salutació a tots un any més. Estem molt contents de poder oferir-vos una altra vegada un resum de totes les activitats viscudes i gaudides durant aquest darrer any que hem passat.

## NOVEMBRE 2016

FESTA DE SANT MARTÍ 2016 (11, 12 i 13)

**Divendres 11 de novembre.** PRESENTACIÓ DEL LLIBRE *L'ESCOLA EL FAR D'EMPORDÀ*, escrit per **Rosa M. Morret**, mestra, llicenciada en Ciències de l'Educació i actualment directora de l'escola El Far d'Empordà. La presentació va ser a càrrec de **David Pujol**, mestre i pedagog.

**Dissabte 12 de novembre.** Al matí vam gaudir de la tradicional BICICLETADA POPULAR i a la tarda d'un succulent CONCURS DE POSTRES i uns molt divertits JOCS DE CUCANYA.



A la nit l'esperat PLAYBACK protagonitzat per tots aquests grans artistes que tenim al nostre poble. Per acabar la nit DISCOMÒBIL AMB DJ MONTES.

Vam tenir INFLABLES durant tot el dia al centre cívic i social.

**Diumenge 13 de novembre.** OFICI SOLEMNE a l'església de Sant Martí i dues SARDANES a la plaça del casal de la gent gran. A la tarda, SARDANES, CONCERT I BALL DE FI DE FESTA. Tots els actes van ser amenitzats per l'orquestra MONTGRINS.



## DESEMBRE 2016

**Dissabte 17 de desembre.** QUINA DE L'ESCOLA.

**Diumenge 25 de desembre.** QUINA DE L'ASSOCIACIÓ JUVENIL ATALAIA.

## GENER 2017

**Diumenge 1 de gener.** CAMPAMENT DEL PATGE REIAL i INFLABLES.

**Dijous 5 de gener.** Arribada de SES MAJESTATS ELS TRES REIS D'ORIENT.



**Divendres 6 de gener.** QUINA DE LA COMISSIÓ DE FESTES.

**Diumenge 15 de gener.** Excursió amb el cremallera a NÚRIA per gaudir de la neu.

## FEBRER 2017

**Diumenge 19 de febrer.** Excursió a SANT JOAN DE MUSOLS.

**Divendres 24 de febrer.** CARNESTOLTES DE L'ESCOLA DEL FAR D'EMPORDÀ amb una rua molt divertida cap al veïnat de l'Oлива.

**Dissabte 25 de febrer.** Rua de CARNESTOLTES pels carrers del poble amb xocolatada i discomòbil.



## MARÇ 2017

**Dissabte 4 de març.** Inici del projecte TOTS AMB LA RECERCA! Programa per culturitzar-nos a través dels treballs de recerca dels nostres estudiants locals. Aquest projecte arranca de la mà de **Norma Pérez** i de **Rosa M. Moret**. Cada treball, on podem veure el destacat esforç de tots els estudiants, ve avalat per un expert en el tema desenvolupat per cada ponent. La presentació i moderació va ser a càrrec d'**Helena Cortada**, directora de l'IES Cendrassos. La presentació del treball de recerca la va dur a terme la jove elfarenca **Aina Arbusà Roca** amb el treball -UNA MIRADA ALS ASTRES DEL CEL- i la xerrada posterior va ser protagonitzada per **Esther Barrabes**, Doctora en matemàtiques.

**Diumenge 26 de març.** Excursió AL PARATGE DE TUDELA.

## ABRIL 2017

**Dissabte 1 d'abril.** Dins el cicle de ponències, TOTS AMB LA RECERCA! Presentació del treball de recerca de la mà de la jove elfarenca **Nàdia Cruañas Pou** -LA DIETA FELIÇ. MOOD FOOD- i seguidament la xerrada a càrrec de **Rosa Cerveró**, dietista i nutricionista.

**Divendres 7 d'abril.** PLAYBACK INFANTIL DE L'ESCOLA, amb unes molt bones actuacions d'aquests petits grans artistes.

**Dissabte 22 d'abril.** SORTIDA BOTÀNICA pel terme municipal del Far amb el biòleg i naturalista **Josep M. Dacosta**.

**Diumenge 30 d'abril.** Excursió a L'ERMITA DE SANT JORDI DES DE SANT LLORENÇ DE LA MUGA.

## MAIG 2017

**Dissabte 13 de maig.** Nova sessió del projecte TOTS AMB LA RECERCA! Amb la presentació del treball del jove elfarenc **Enric Subirós Saballs** -AGRICULTURA ECOLÒGICA- i la xerrada posterior sobre el canvi climàtic a càrrec de l'investigador **Rafael Sardà**.

**Diumenge 14 de maig.** FESTA DE LA GENT GRAN amb ofici solemne, àpat al centre cívic i a la tarda música i ball.

**Dissabte 20 i diumenge 21 de maig.** Excursió AL PEDRAFORCA. Es fa una excursió de dos dies. El primer dia fins al refugi Lluís Estasen a Saldes i al dia següent l'ascens al cim del Pedraforca.

## JUNY 2017

**Dissabte 10 de juny.** Quarta sessió abans de fer un parèntesi durant l'estiu dins el cicle de ponències TOTS AMB LA RECERCA! Amb la presentació de la jove elfarenca **Paula Capel Geli** -VIDA DE FRANCESC GELI I GRANOLLERAS- seguida de la xerrada del doctor en història, **Pere Gifre**.

**Diumenge 18 de juny.** Excursió AL PIC DE BASTIMENTS.

## JULIOL 2017

FESTA D'ESTIU 2017 (7, 8 i 9 DE JULIOL)

**Divendres 7 de juliol.** CINEMA A LA FRESCA a la pista esportiva municipal i tot seguit gresca i xerinola.

**Dissabte 8 de juliol.** Al matí la tradicional CAMINADA POPULAR per indrets del nostre poble.



A la tarda ens vam divertir amb els PARTITS DE FUTBOL i a la nit vam gaudir del SOPAR A LA FRESCA amb un gran èxit de participació.



**Diumenge 9 de juliol.** Al matí INFLABLES i a mitja tarda la FESTA DE L'AIGUA I L'ESCUMA a la pista esportiva municipal.





**Dissabte 22 de juliol.** Excursió nocturna de ROSES A L'ALMADRAVA.

**Dissabte 29 de juliol.** IV FIRA DE L'ÀNEC. Vam gaudir de fira d'artesanía, alimentació i altres on vam poder adquirir productes d'ànec de la zona. Exhibició d'agility de gossos, tallers infantils, concurs infantil de dibuix, concurs d'instagram, sorteig i altres activitat i sorpreses vàries juntament amb el ja tradicional tastet de productes d'ànec amb un gran èxit de participació. A la nit vam gaudir d'una espectacular batucada i un gran espectacle de foc a càrrec dels SENYORS DEL FOC DE CASTELLÓ.



#### AGOST 2017

**Dissabte 26 d'agost.** Nit d'HAVANERES amb l'actuació de LES ANXOVETES.



#### SETEMBRE 2017

**Diuenge 17 de setembre.** Excursió a CALA ESTRETA.

#### OCTUBRE 2017

**Dissabte 7 d'octubre.** Excursió del casal de la gent gran al POBLE ESPANYOL I CENTRE COMERCIAL LES ARENES de Barcelona.

**Diuenge 15 d'octubre.** Excursió a LES GAVARRES.

**Dissabte 21 d'octubre.** Tornem a reprendre les sessions del projecte TOTS AMB LA RECERCA! Després del descans a l'estiu. Aquesta vegada hem gaudit de la presentació del treball de recerca de la jove elfarenca **Marina Sánchez Rodríguez** -FIGUERES: UNA MIRADA A TRAVÉS DEL TEMPS- i tot seguit la xerrada a càrrec d'**Erika Serna**, Directora de l'Arxiu Comarcal de l'Alt Empordà, Llicenciada en Història Moderna per la UAB, ha publicat nombrosos articles i llibres, vinculada a l'Institut d'Estudis Empordanesos i membre fundadora i secretària de l'Associació d'Història Rural de les comarques gironines.

**Dimarts 31 d'octubre.** Passem una tarda de terror a càrrec de l'ASSOCIACIÓ JUVENIL ATALAIA que organitza el HALLOWEEN per petits i una mica més grans del nostre poble.

Esperem sempre que tot aquest assortit d'activitats us hagin fet passar molt bones estones igualment que totes les que estan per venir.





Els resultats del referèndum del dia 1 d'octubre en el nostre municipi són els següents:

Van votar **153**  
persones,  
**141** vots del **SÍ**  
**7** del **NO**  
**5** en blanc.

[ ] SI [ ] OC		[ ] NO [ ] BLANC	
------------------	--	---------------------	--

El dia 1-0 hi va haver més de 200 persones que van participar en els actes que es van dur a terme a les dependències municipals del nostre poble per reivindicar una jornada democràtica. Vam començar ben d'hora, abans de les sis del matí, i abans de les nou del vespre vam tenir tota la feina feta. Durant tota aquesta participativa jornada vam gaudir d'un bon assortit de jocs de taula, taller de lectura, tastets de dolços i salats... Sempre en un ambient molt agradable i molt bona companyia.

També tothom qui ho desitjava va poder exercir el seu dret a votar.

Va ser una diada molt entranyable la qual recordarem durant molt de temps.

Moltes gràcies a tothom qui la va fer possible.

## ESPIRALS D'ESPELTA INTEGRALS AMB PESTO D'ESPINACS I ANACARDS

Per Maite Juanola

### INGREDIENTS per a 4 persones

- 6 g d'espínacs tendres
- 15 g d'anacards
- 1 all
- 40 g de formatge de cabra
- 10 g de parmesà ratllat
- 60 ml d'oli d'oliva
- Una mica de pebre
- Pasta integral d'espelta
- Sèsam

### PROCEDIMENT

Bullim la pasta segons instruccions del fabricant, la posem a escórrer i la reservem.

En el bol de la batidora hi posem els espínacs tendres, els anacards, els formatges i el pebre. Ho trituram i hi afegim l'oli d'oliva de mica en mica. Rectifiquem de sal.

Agafem un bol on hi posem la pasta, ho barregem amb el pesto i decoram el plat amb fulles d'espínacs, sèsam i formatge de cabra.

Dificultat: fàcil

Temps de preparació total: 20 min.

Temps de cocció: 8 min.

Vi: criança 2011 Espolla "Castell de Panissars"



## FAISÀ ROSTIT AMB VERDURETES I CEPES

Per Maite Juanola

### INGREDIENTS per a 2 persones

- Faisà tallat a quarts
- Sal, pebre, oli
- Ceps
- 2 cebes
- 3 carottes
- Un got de conyac
- 4 grans d'all - 2 tomàquets petits
- Aigua

### PROCEDIMENT

Agafem una cassola amb un bon raig d'oli d'oliva, hi afegim el faisà i el sofregim, el salpebrem i el deixem fins que quedi ben daurat. Hi afegim el conyac i deixem que s'evapori. Ara ja podem afegir-hi les cebes, els tomàquets, les carottes i els ceps. Remenem i hi afegim un got d'aigua, tapem i deixem coure uns 30 minuts a foc lent.

Dificultat: fàcil

Temps de preparació total: 45 min.

Temps de cocció: 35 min.

Vi triat per acompanyar: Monólogo. Negre. Rioja



## PASTÍS DE FIGUES I NOUS

Per Maite Juanola

### INGREDIENTS per a 4 persones

- 6 figues
- ½ litre de llet
- 1 làmina de pasta brisa
- 3 ous
- 75 g de sucre
- Canyella
- 25 g de nous

### PROCEDIMENT

Escalfem la llet amb la branca de canyella.

Batem els ous amb el sucre, afegim la farina i quan estigui ben barrejat ho afegim a la llet. Remenem per evitar grumolls, ho colem fent que bulli i seguim remenant. Apaguem el foc.

Pelem les figues i les tallem a daus.

Escalfem el forn a 180° (dalt i baix).

Posem la massa brisa al motllo. Afegim la crema que hem fet i hi afegim les figues i les nous.

Ho posem a coure al forn 25 min.

Si volem un cop cuit hi podem afegir una mica de sucre en pols pel damunt.

Dificultat: fàcil

Temps de preparació total: 45 min.

Temps de cocció: 25 min.

Vi triat per acompanyar: Garnatxa d'Espolla



## CUINA DEL MÓN: DORAIKI\_Japó

Per Xènia Pujolàs Moret

### INGREDIENTS

- Una cullerada de bicarbonat
- 100 g de farina
- 2 ous
- Una cullerada de mel
- 50 g de sucre de llustre
- Una cullerada de llevat Royal
- 20 g d'aigua
- Una cullerada d'oli
- Nutella

### PROCEDIMENT

Tamisem la farina amb el bicarbonat.

En un bol hi afegim els ous, la mel, el sucre, l'oli i ho barregem suaument.

Afegim en el mateix bol la farina amb el bicarbonat i el llevat i ho barregem.

Deixem reposar 30 minuts.

En una planxa tirem la massa en petites porcions i fem cercles.

Quan comencem a veure que fa bombolletes o que està morenet el girem amb molt de compte i així amb tots.

I per últim n'agafem dos i els ajuntem amb la nutella per dins.



## CUINA DEL MÓN: CROISSANT\_Itàlia

Per Xènia Pujolàs Moret

### INGREDIENTS

- 250 g de farina forta
- 5 g de sal
- 25 g de sucre
- 75 g de llet
- 50 g d'aigua
- 10 g de gluten
- 25 g de llevat de París
- 100 g de margarina



### PROCEDIMENT

Tamisem la farina forta i el gluten.

Ajuntem en un bol la farina, el gluten, la sal i el sucre.

Agafem la llet i li posem el llevat de París amassant-lo amb la llet fins que quedi ben barrejat.

Fem una forma de volcà amb els sòlids.

Poc a poc anem integrant a l'interior del volcà una mica de llet barrejada amb el llevat de París i també amb una mica d'aigua.

Un cop ho haguem mesclat tot, si no ens entra tan sòlid a la barreja, hi posem una mica més d'aigua fins que ens quedi tota una massa com el pa.

Fem una bola amb tota la massa i l'emboliquem amb paper film i el deixem reposar uns 30 minuts.

Quan hagin passat els 30 minuts l'estirem amb un corró i posem tota la margarina per la meitat de la massa i la dobleguem.

Tornem a estirar i dobleguem per la meitat però sense margarina i així 4 vegades.

Fem triangles i els enrotllem fent que la punta quedi sempre a baix. Hi podem posar xocolata i enrotllar.

Els deixem fermentar 30 minuts.

Triturem un ou i amb un pinzell pintem amb l'ou els croissants.

Els posem al forn uns 25 minuts a 170 graus fins que quedin marronosos.

## CUINA DEL MÓN: ARRÒS AMB LLET\_Mèxic

Per Xènia Pujolàs Moret

### INGREDIENTS

- 1 l de llet
- 200 g d'arròs
- 200 g de sucre
- 1 branca de canyella
- Tota la pell d'una llimona
- Una mica d'aigua



### PROCEDIMENT

Agafar una cassola i posar-hi l'arròs.

Omplir d'aigua la cassola fins el nivell de l'arròs. Posar-ho a coure a foc lent.

Quan l'arròs hagi absorbit tota l'aigua se li ha de tirar la branca de canyella, la llet, el sucre i la pela de llimona.

Anem barrejant i quan estigui cuit s'ha d'escórrer i es treu la pela i la canyella.

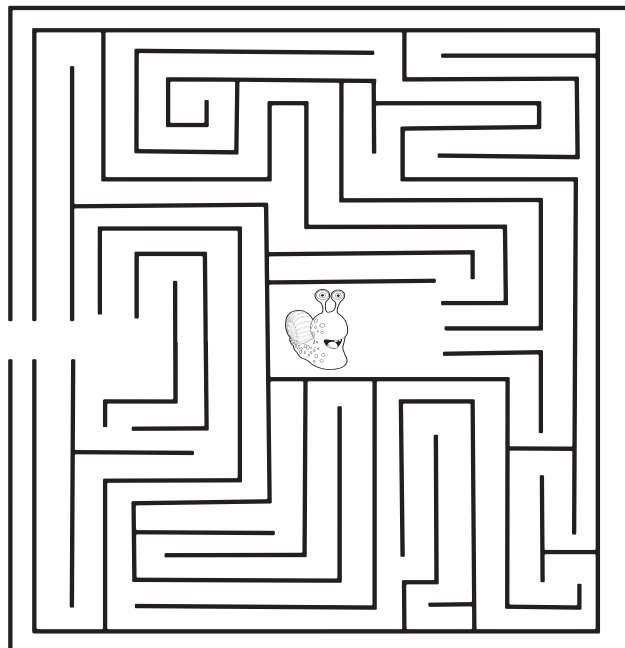


# ENTRETENIMENTS

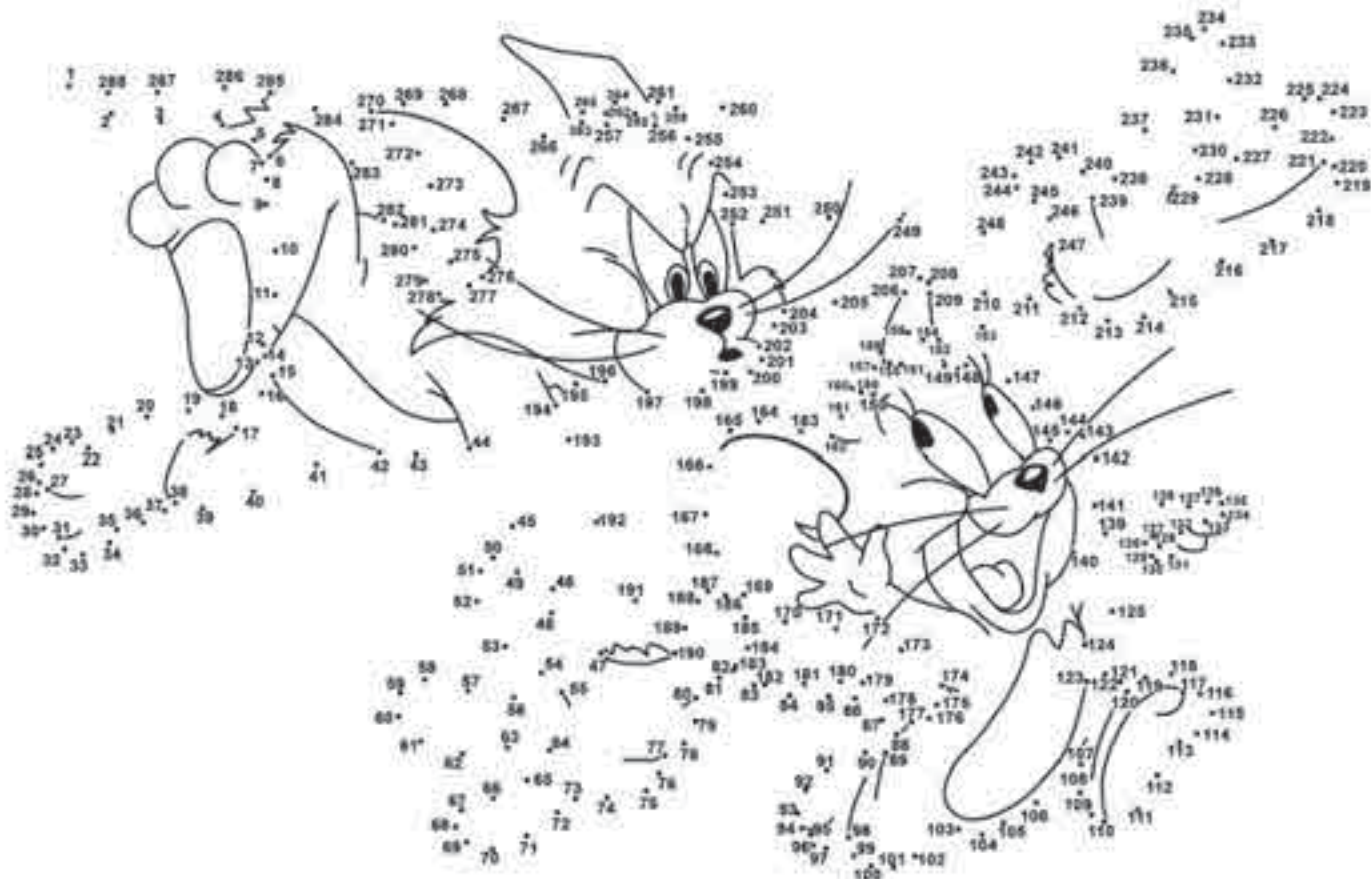
Ajuda el cargol a trobar la sortida

## SUDOKU

	3			8			
		8	9			7	3
7				6	4		9
1		7	8				2
		3				5	
	8				7	9	3
	1		2	3			9
	4	9			8	1	
				1			6



Uneix els punts i descobreix quins famosos personatges s'amaguen rere tants números.





# EL FAR d'EMPORDÀ 2017



Matí i tarda: inflables al centre cívic

## Divendres 10

20:00h XERRADA

*Can Dalmau i l'aprofitament hidràulic del For del Molí. Arnau Sirvent i Rosa M. Moret*

L'ANUARI DEL FAR

Lloc: Centre Cívic i Social

## Dissabte 11

10:00h BICICLETADA POPULAR  
Sortida del Centre Cívic

11:30h TORNEIG FIFA WORLD  
PLAYER PLAY STATION

12:00h FINAL FIFA WORLD PLAYER

21:30h GRAN PLAYBACK DEL FAR  
D'EMPORDÀ

Lloc: Centre Cívic i Social

## Diumenge 12

12:00h OFICI SOLEMNE

*Església de Sant Martí  
Dues Sardanes*

17:00h SARDANES, CONCERT I  
BALL DE FI DE FESTA

*Actes amenitzats per L'Orquestra  
Montgrins.*

Lloc: Centre Cívic i Social

EL FAR D'EMPORDÀ 10/11/12 DE  
NOU FIBRE DEL 2017





Amb el suport de:



Ajuntament del  
Far d'Empordà



Diputació de Girona