

# ”FARUS”

REVISTA ANUAL D'EL FAR D'EMPORDA

Any 8 - número 8 - novembre del 1984



R.S.-10.4580/CAT  
REG. IND. AGR. - Nº 1740554




# COLL-VERD

PRODUCTES NATURALS D'ÀNEC  
D'ELABORACIÓ ARTESANA

DISTRIBUCIÓ I  
VENTA A EL PAR  
Camí del Cementiri  
"Les Margeneres"

- FETGE NATURAL
- CARN FRESCA D'ÀNEC
- PATÉ
- FOIE GRAS
- PERNIL D'ÀNEC
- FUMAT D'ÀNEC

 COLL-VERD - SOC. COOP. LIMITADA  
C/. del Nord, 1 - Telf. 56 80 95  
PALAU DE STA. EULÀLIA  
GIRONA



# "la Caixa"

CAJA DE PENSIONES



«Farus»  
~~~~~

Director:  
Judith Jofre

Redactors i  
col.laboradors:

Miquel Carbonell  
Teresa Coll  
Pere Coll  
J.M<sup>e</sup> Company  
Fina Company  
Elvira Duch  
Fina Farraró  
Jourdes Ferrés  
Esther Jofre  
Daniel Lanao  
Pau Lanao  
Marisa Moradell  
Josep Oliva  
Jaume Robiras  
Elúcia Saurí  
Teresa Teixidor  
Artur Torres  
Pere Valent  
Julio Verdugo  
Carme Vinyoles

Edita:  
"GRUP DE JOVES"  
Casa de la vila  
• El Far D'Empordà

Imprimeix:  
Gràfic-Art  
FIGUERES  
c/ Cendrassos 5

# SALUTACIO

Devolguts veins i tots aquells que d'alguna manera us sentiu vinculats al poble i a la revista del Far d'Empordà.

Arribat el número 7 de la revista "Farus" en Josep M<sup>e</sup> es va despedir de la seva tasca de director i la feina va ser nostra per portar endavant un altre número de la revista ja que seria una -- llàstima deixar perdre tot l'esforç posat des del primer equip de redacció fins ara.

No pretenem superar ni tan sols igualar els darrers números ja que seria molt difícil isempre "L'experiència és la mare de la ciència. Tan sols volem que tot aquell que tingui quelcom a dir del nostre poble o bé al nostre poble, una queixa, una suggerència, un acudit, qualsevol cosa tingui un mitjà per poder comunicar-ho i creim que la revista és un bon mitjà per a fer-ho. Nosaltres, el Grup de Joves, ens en cuidarem de recollir-ho i fer-ne la revista.

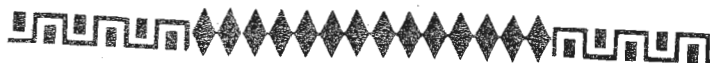
Sense més embuts, i emanant-vos que perdoneu qualsevol errada que pugui haver-hi us desitgem una BONA FESTA MAJOR DE SANT MARTI 1984!!!!

El Grup de Joves.

# SUMARI

## Pàgina

|    |                                            |                                                |
|----|--------------------------------------------|------------------------------------------------|
| -  | PORTADA .....                              | Josep Oliva                                    |
| 1  | SALUTACIO .....                            | "Grup de Joves"                                |
| 2  | SUMARI .....                               |                                                |
| 3  | L'HOME VELL/ EL RELLOTGE DE FUSTA.....     | Llúcia Saurí                                   |
| 5  | EL LLENGUATGE DEL CINEMA.....              | Josep M <sup>e</sup> Company                   |
| 9  | EL MAR I LA LLUNA/ JOCS i ENTRETENIMENTS.. | Esther Jofre                                   |
| 10 | LA TRAMUNTANA.....                         | Jaume Roviras                                  |
| 13 | PROTAGONISTA : L'HEREU .....               | Esther Jofre                                   |
| 14 | PROTAGONISTA : LA PUBILLA .....            | Marisa Moradell/<br>M <sup>e</sup> Teresa Coll |
| 17 | ELECCIONS AL PARLAMENT DE CATALUNYA .....  | Miquel Carbonell/<br>Judith Jofre              |
| 18 | EL CULTIU DEL BLAT DE MORO .....           | Artur Torres                                   |
| 21 | DALI .....                                 | Fina Company                                   |
| 23 | PROGRAMA D'ACTES DE LA FESTA MAJOR 1984 .. |                                                |
| 25 | MAQUINO- MANIA .....                       | Teresa Teixidor                                |
| 27 | L'EMPORDA VIST PER UN ANDALUS .....        | Julio Verdugo                                  |
| 29 | ELS NOSTRES AGUTZILS DEL 1925 AL 1984 ,... | Lourdes Ferrer                                 |
| 30 | EL MOLI DE VENT .....                      | Pere Coll                                      |
| 33 | GASTRONOMIA .....                          | Judith Jofre                                   |
| 34 | PUBILLES i HEREUS .....                    | Teresa Coll /<br>Judith Jofre                  |
| 35 | LA FALSA VERITAT DE LA HISTORIA REAL ... . | Daniel Lanao                                   |
| 36 | PASSATEMPS .....                           | Elvira Duch /<br>Fina Farraro                  |
| 37 | MOVIMENT DEMOGRAFIC .....                  | Judith Jofre.                                  |
| 39 | BARCELONA, DIA I NIT .....                 | Pere Valent                                    |
| 43 | LA LLEGENDA DEL PIRINEU .....              | "Terra i Anima"                                |
| 45 | PREMSA COMARCAL: EINA DE CULTURITZACIO ... | Pau Lanao/<br>Carme Vinyolas                   |
| 47 | FART DE RIURE .....                        | Judith Jofre /<br>J M <sup>e</sup> Company.    |



Camina , sua la teva terra,  
quines alegries t'ha donat?  
Treballa-la, adova-la  
que ja no la tornaràs a tocar.

L'home camina cautelós  
dient que ja no té il·lusions  
la seva edat avançada  
i el seu cos tort

Mira les muntanyes  
mira l'horitzó  
la gelada matinera  
i la fred de la tardor

Tot ha passat ja per a tu  
tot s'ha quedat enrera  
només les arades i el tractor  
s'han quedat a l'era

La teva vida ofenosa  
ha sigut un rierol  
les aigües braves i ara mortes  
descansen...lluny, a l'horitzó.

**L'home**

**vell**

a Joan Padrosa

**El  
rellotge  
de  
fusta.**

El rellotge s'ha aturat  
ja no marca les hores  
ni el tic-tac, ni els minuts,  
ni els quarts , toca.

La seva música continuada  
ja ha deixat de soñar,  
la seva vida perilla  
per què ja no el volen escoltar:

"El nen vol un rellotge  
de botons i llumetes"

per poder jugar  
a l'era moderna

"El rellotge és antic  
vell i ruidós  
a més, és tan gros."

Pobre rellotge!

Solitari i trist se'l sent  
plorar les seves darreres hores  
"Ja no toca com abans" diu l'àvia

Rellotge antic ,  
rellotge de fusta fosca  
segueix tocant  
que a tu la vida ja no s'acosta.



# Què vol ser quan sigui gran?

Rilova Casadevall Pedreño

**PLA DE JUBILACIÓ EXTRAORDINÀRIA**  
de  
**CAIXA DE BARCELONA**



## Per quan sigui gran.



Se li ha ocorregut de pensar què vol ser quan sigui gran? Als seixanta-cinc anys, la seva vida farà un gir important.

Comptarà amb tot el temps del món per gaudir d'allò que més li plagui: pescar, escriure, llegir, viatjar,

pintar o, simplement, descansar. I els diners de la jubilació esdevenen escassos per mantenir el ritme de vida que es té per costum.

CAIXA DE BARCELONA li proposa el seu Pla de Jubilació Extraordinària. Perquè quan s'hagi de jubilar, ho faci exactament com a vostè li plagui.

### PER COBRAR EL QUE VULGUI, COM VULGUI I QUAN VULGUI

Les condicions del Pla de jubilació Extraordinària vostè les decideix.

- Vostè fixa la quantitat que vol reunir.
- Vostè decideix de quina forma vol estalviar aquests diners. I triu una aportació periòdica de 5.000 pessetes en endavant.

• Vostè estableix com preferirà de cobrar:

- Una quantitat mensual.
- Tot el capital, actualitzat, de cop.



- C) Per mitjà d'un sistema mixt.  
• Vostè marcarà l'edat en què vol percebre els seus diners.

### UN PLA PERQUÈ GUANYI AMB ELS ANYS

El problema dels diners és que, amb el transcurs del temps, valen menys. I és evident que la vida cada vegada és més cara.



Es tracta, doncs, de guanyar la inflació. Per això, totes les aportacions al Pla de Jubilació Extraordinària són invertides en Títols de l'Estat a curt termini. La seva seguretat és la màxima i l'índex del rendiment dels seus diners va tothora paral·lel a la inflació. Amb aquest Pla, d'altra banda, obté la màxima desgravació fiscal autoritzada per la llei.

Aquestes aportacions són canalitzades a través del Fons d'Inversió Mobiliària (GDS-SERVIFONDO) de Caixa de Barcelona.

### FEM COMPTES?

Anem a considerar un rendiment anual del 12%. En aquest gràfic, s'hi reflecteix el capital que pot acumular

|         | 5.000 *<br>ptes/mes | 10.000 *<br>ptes/mes | 20.000 *<br>ptes/mes |
|---------|---------------------|----------------------|----------------------|
| 10 anys | 1.634.000           | 3.269.000            | 6.538.000            |
| 15 anys | 4.137.000           | 8.275.000            | 16.549.000           |
| 20 anys | 9.316.000           | 18.631.000           | 37.263.000           |
| 25 anys | 19.878.000          | 39.358.000           | 78.710.000           |

al cap de 10, 15, 20 ó 25 anys. I anem a tenir en compte diferents aportacions mensuals. El resultat serà el capital acumulat al cap del temps que vostè hagi establert.

\* Quotes actualitzades amb L'IPC (inflació suposada: 10%).

### DECIDEIXI EL SEU FUTUR, SENSE HIPOTECAR-LO

El Pla de Jubilació Extraordinària de Caixa de Barcelona li ofereix un futur brillant sense hipotecar-lo.

Perquè vostè pot canviar les condicions quan li plagui d'acord amb les normes generals del Pla.

- Per a cancel·lar-lo, cobrant tots els diners acumulats més els interessos que hagi obtingut.
- Per a congelar-lo durant un temps, quan a vostè no li vingui be d'estalviar.
- Per a ampliar-lo, si decideix que quan sigui gran vol cobrar més.



### ON CAL FIRMAR?

Si un cop llegit aquest anunci, li interessa el Pla de Jubilació Extraordinària, vingui a veure'ns.

A qualsevol de les nostres 438 oficines on l'atendran i li

ampliaran la informació. Volem ajudar-lo a decidir què vol ser quan sigui gran.



# El llenguatge del cinema

**S**i em preguntéssin quin és el meu "hobby" potser no sabria què dir doncs són moltes les aficions que tinc, i em seria una mica difícil de triar-ne una sola.

Certament, sempre m'ha agradat de saber fer una mica de tot, i per això mateix, no n'hi ha cap que la faci prou bé per a sentir-me satisfet. Com que no tinc dots d'artista, haig de compensar aquesta mancança amb una petita experimentació plural dels diferents arts.

Us vull parlar aquí de la manifestació artística que ha anat despertant la meua atenció en els darrers anys, a mesura que he començat a descobrir-la i que és el **cinema**. M'adono ara que la concepció que hom té del cinema canvia = una mica una vegada que es coneix per dintre. Hi ha molta diferència entre ésser simple espectador-receptor i ésser creador-intèrpret.

A les sis arts anomenades tradicionals (arquitectura, escultura, pintura, literatura, música i dansa), s'hi afegeix a partir de l'entrada del **segle-XX** el nou art de la cinematografia, també conegut com el "**Setè Art**". Aquest és potser el més complet de tots, doncs es fonamenta amb la conjunció de les sis arts primeres i la incorporació de medis tècnics propis, que fan possible la seva realització primer i exposició després. Com més ben conjuntats estiguin = els seus elements, millor serà el producte final, és a dir, el film.

Així, per començar, una pel·lícula necessita tenir una construcció (Arquitectura), que l'anomenem "**guió**", i és la manera en que està estructurada i com es desenvolupa. Sense guió no tindria ni teulat ni fonaments.

En segon lloc ha de tenir un "**argument**" (Literatura), és a dir, una temàtica que anem explicant al llarg del film, per a fer-lo comprensible.

Un aspecte molt important, potser el més suggestiu, l'essència mateixa del cinema, és el de la imatge (Pintura), anomenada "**fotografia**", que és el que més atrau l'espectador. La qualitat cromàtica juga un paper decisiu a l'hora de despertar l'interès de l'espectador.

Totes les arts són interpretacions de diferent tipus sobre la vida i la figura humana. La relació amb l'Escultura vé determinada pel contingut tridimensional del que es representa en el film (persones, animals, objectes..), en el concepte d'element físic. La posta en moviment de tots aquests elements d'una manera rítmica i acompassada és el que el relaciona amb la **Dansa**.

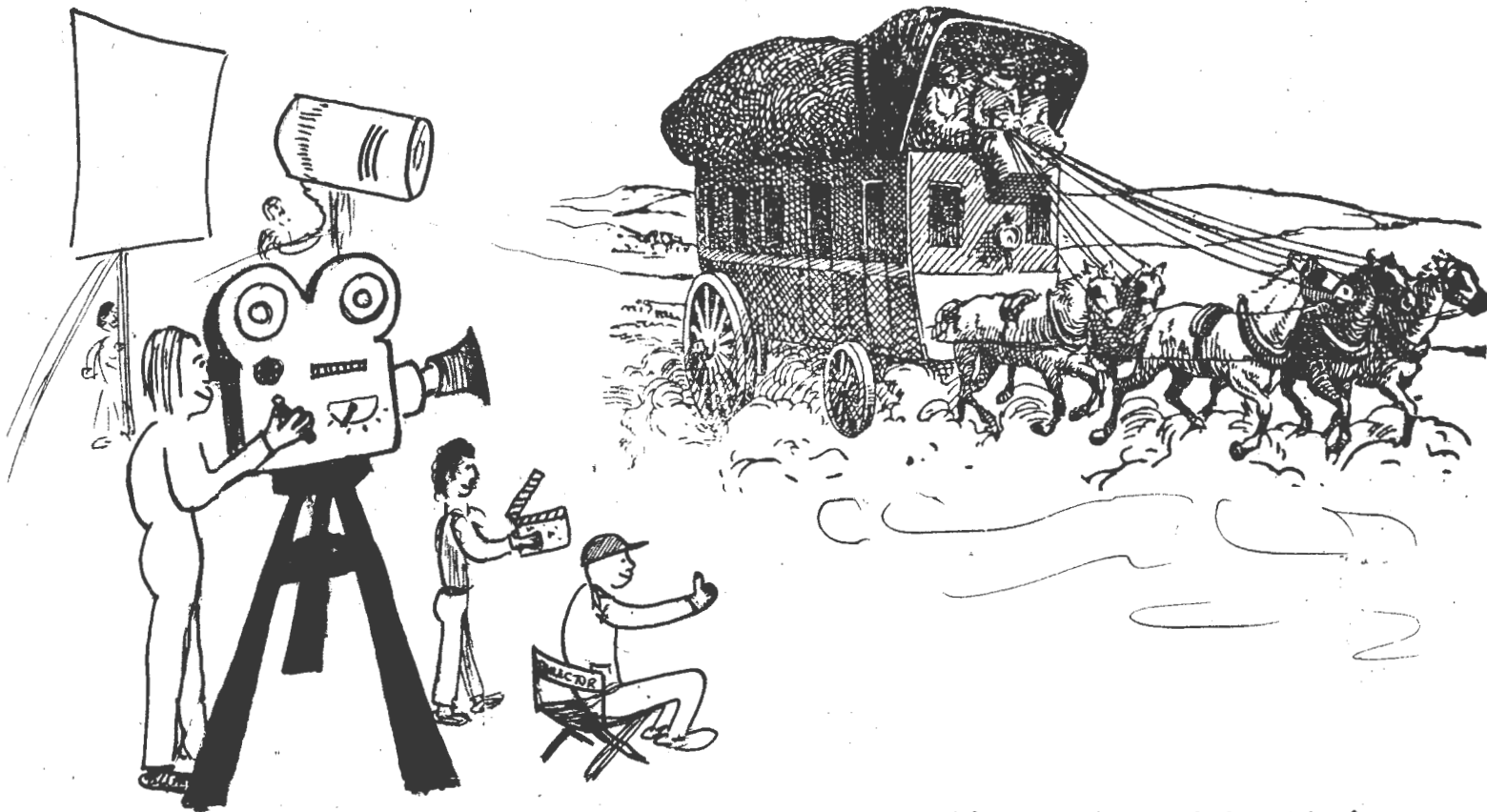
Si bé no és fonamental, importantíssima és també la Música. Fixeu-vos que no hi ha cap pel·lícula sense música. Adhuc les primeres pel·lícules mudes tenien un acompanyament musical en viu o en gramòfon. I moltes vegades la banda musical ha fet famosa una pel·lícula. Dintre el mateix capítol hi entra la part sonora no-musical és a dir els diàlegs i els efectes sonors.

Tot això es complementa amb un element propi i exclusiu del cinema, que és el muntatge, i una direcció totalment imprescindible per a entrelligar totes les peces d'aquest trencaclosques que és una pel·lícula.



Però el cinema és més que tot això; és un llenguatge diferenciat. Es com un idioma, que s'ha d'aprendre per a poder entendre'l. El cinema no hauria pogut existir segles enrera. Ha calgut una evolució tècnica i intel·lectual per a la seva aparició. Una persona que per primera vegada vegi una pel·lícula, no hi entendrà res. Tan sols veurà unes imatges, que les compararà amb les que ell coneix, amb el seu entorn, i probablement les rebutjarà, si són massa diferents de les que ell coneix. No sabrà interpretar-les ni entendre el seu sentit. Per això els primers espectadors de pel·lícules quedaven esglaiats. Cal un aprenentatge.

Podriem dir que l'exposició del tema en una pel·lícula es compon d'una part gràfica i una part imaginària. Si us hi fixeu, us adonareu que quan es descriu un tema s'exposen unes situacions (escenes), i n'hi ha d'altres que si bé no apareixen a la pantalla, l'espectador educat en el llenguatge ci



nematogràfic les veu igualment en la seva imaginació, per simple deducció lògica. Davant una situació determinada, ja saps el que passarà després, i aleshores aquesta part evident, ja no es mostra a la pantalla, sino que es deixa que l'espectador la vegi en la seva ment, amb més perfecció que la que li podria donar la imatge, i segons el propi gust. Per exemple, si mostrem un nen jugant al mig de la via i a continuació un tren que s'acosta de pressa, la conclusió lògica serà que el tren atropellarà el nen, fora que mostrem un altre desenllaç; en el primer cas, no caldria ensenyar el moment precis en que l'atropella. Tothom se'l pot imaginar. El mèrit d'una pel·lícula està en fer treballar la imaginació de l'espectador.

Per altra banda, una característica molt important d'aquest llenguatge cinematogràfic és la capacitat de despertar sensacions emocionals en l'espectador. Es un llenguatge psicològic. El cinema disposa de molts recursos per a crear aquestes sensacions: imatge, ambientació (escenari, vestuari, il·luminació, maquillatge), muntatge i sonorització. Anem a descriure'ls tot seguit.



a) Imatge.- Per començar, en veure un film assumim el paper del personatge, convertint-nos alhora en actors i espectadors, de manera que ens sentim com si ens trobéssim en la mateixa situació del personatge. Segons la posició de la càmera amb respecte del personatge, ens dóna diferents sensacions. Així un "pla general" (agafat des de lluny) ens dóna un efecte purament descriptiu, mentre que un "pla mig" més acostat (agafant una part del cos) ens fa fixar l'atenció en el que està fent, i un "primer pla" de la cara ens descobreix la seva expressió (alegria, tristesa, preocupació..). També un "pla picat" (aquell en que un personatge és agafat oblicuament des d'una posició més elevada) dóna una sensació de petitesse, preocupació, dubte, impotència, mentre que un "pla contrapicat" (aquell en que el personatge és agafat oblicuament des de terra) dóna una idea de força, de superioritat, de triomf.

b) Ambientació.- La configuren tots aquells elements que fan possible la credibilitat de la història que volem explicar, i que per tant han d'estar totalment en funció del personatge. Aquests elements són quatre:

L'escenari i el vestuari ens identifiquen el personatge i el seu context i ens el situen en un espai de lloc (geogràfic i social) i de temps.

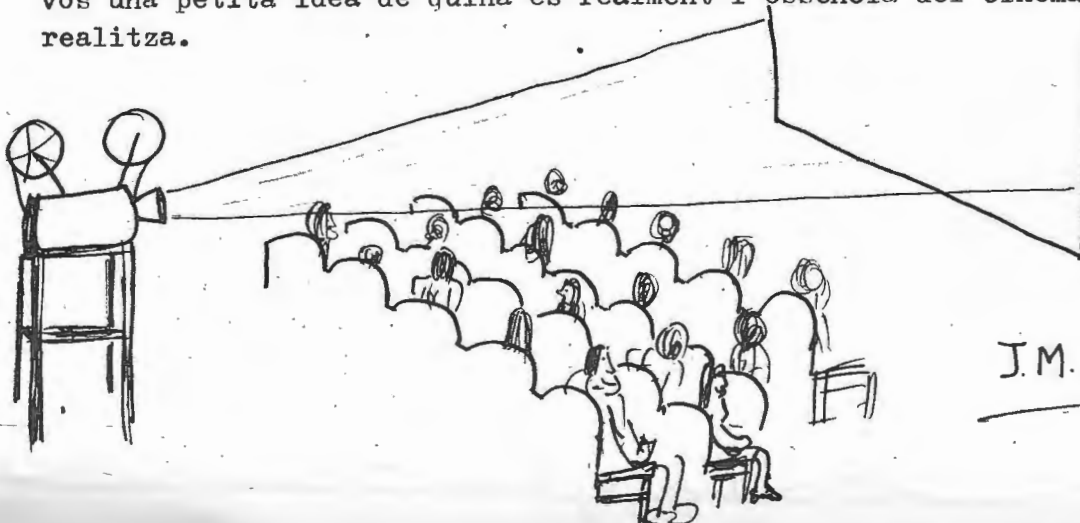
La il.luminació. Una mateixa imatge, segons la quantitat de llum i la seva incidència i orientació, ens pot donar una sensació d'optimisme, angoixa o terror.

El maquillatge contribueix a ressaltar l'expressivitat facial del personatge.

c) Sonorització.- Es també importantíssima. Pel tipus de música, gairebé coneixem ja la temàtica: romàntica, comèdia, dramàtica, suspens, etc.. Per exemple, les pel.lícules de terror ténen un punt clau en l'addició d'efectes sonors (soroll de passes, udols de llops, xeric d'una porta, pujada violenta de música, etc..) per a crear la sensació de por.

d) Muntatge.- És l'eina fonamental i exclusiva del cinema. És el que fa possible la comprensió de les imatges que se'ns ofereixen, i la realització d'efectes que d'altra manera serien impossibles. Es diu popularment que el cinema és tot un "truco", i és ben cert (hi ha qui ha fet una pel.lícula bèl.lica tan sols amb tres o quatre actors, però que amb una intel.ligent combinació de recursos donaven l'apariència d'un exèrcit). Doncs bé, en un percentatge molt elevat, el "truco" del cinema es realitza amb el muntatge, que consisteix en empalmar les imatges d'escenes ben diferents, de manera que ens donin una sensació de continuïtat de la mateixa escena, o d'associació metafòrica d'idees. Així, un pla d'un senyor fent una maleta seguit d'un altre d'un avió que s'enlaira, ens fa comprendre que aquest senyor se n'ha anat de viatge en avió. Gràcies al muntatge es poden crear molts efectes fantàstics.

Podria estendre'm molt més, però crec és suficient per a poder fer-vos una petita idea de quina és realment l'essència del cinema, i de com es realitza.

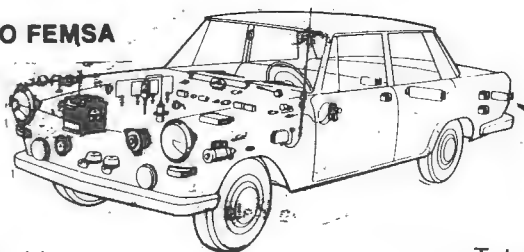


J.M. Company

SERVICIO ELÉCTRICO DEL AUTOMÓVIL

**JOAQUIN FRIGOLA SERRA**

SERVICIO FEMSA



Calle PROGRESO, 11

- Tel. 50 26 47

FIGUERES

**Carnisseria-Formatgeria**

**FRANCESC**

**MORET**

carrer Sant Pere, 7 - Telèfon 50.67.15 - FIGUERES  
Avinguda Mestral, 4 - Tel. 38.13.42 - EL PORT DE LLANÇÀ



# EL MAR i LA LLUNA

L'altre dia sortint de treballar vàrem anar a la platja. Eren tres quarts de deu del vespre. El mar estava una mica enfadat com si no hi hagués agradat el dia que acabava de passar. Apoc a poc però es va anar calmant i una brisa fina t'amanyagava el rostre i el cos quan sorties de l'aigua. La lluna es reflectia sobre el mar i deixava tot un angle de claror que semblava que fos el camí que ella et feia per a què podessis atrapar-la. Vàrem sortir de l'aigua i ens vàrem estirar a la sorra, abrigats amb les tobanelles. Miràvem el cel, la lluna, les estrelles i el mar. Tot era tan meravellós que semblava impossible que una mà hagués pogut crear quelcom així. Estàvem a la platja d'Empúries i vèiem com els pescadors de l'Escala tiraven les xarxes a l'aigua. Ells es guanyaven el pa, nosaltres una estona de descans, i la lluna, què feia? i les estrelles? i el mar? Ells acompanyaven el nostre descans fent-lo més profund i prolongat... No! no podia ser, si nosaltres no haguéssim anat a la platja, què haguéssin fet ells allà? Sols vetllar el son dels infants i les carícies dels enamorats.!



Esther Jofre.-

## Jocs i entreteniments

### UN, DOS, TRES, BOTIFARRA DE PAGESI

Aquest joc exigeix molta vista i molta rapidesa.

Un dels nens para i es posa de cares a la paret o a un arbre, i els seus companys es col·locaran darrera seu i a una distància d'uns 10 metres, tots arrellenats un al costat de l'altre.

Aleshores, comença el joc i el nen que para pica amb les dues mans planes a la paret, mentre va dient força ràpid: —Un, dos, tres, botifarra de pagès! I tot seguit es gira.

Mentrestant, els altres hauran procurat avançar el màxim espai possible cap al qui para, però quan aquest s'hagi girat, cal que tot es quedin més quiets que un mussol, perquè si en girar-se veu algú que encara es bellegua, els farà tornar al punt de partida.

I així continua el joc fins que algú aconsegueix tocar el qui és de cara a la paret. En aquest moment, el qui para cal que s'arrenqui a córrer i miri d'atrapar un dels nens abans que arribi el punt de partida, on es consideren salvats. Si aconsegueix agafar-ne algun, serà aquest qui haurà de parar, si no és així, torna a parar el mateix.



# LA TRAMUNTANA



La bufa la tramontana  
és un vent que ve del hort  
acostuma a ser freda i a tirar fort,  
i en fa sempre el que "li dona la gana"

No mira que sigui l'estiu,  
ni tampoc que sigui l'hivern  
ella bufa sempre de ferm,  
fent malbé tot el que és viu.

N'hi ha que diuen que el vent és sa  
no voldria pas contradir  
però si jo l'haig de fer venir  
no l'iria pas a cercar.

Val a dir que a vegades  
es pot molt ben suportar,  
però quan s'arria a bufar  
fa disbarats desmesurats.

Passa per aquestes nevades muntanyes  
segueix aquell vent que gela  
i com que deixa una "fret que pela"  
au! cap al foc a fer torrades.

Quan ve tan enxerinada  
i aixeca tanta polseguera  
fa mal davant i darrera  
com si passes una pedregada.

Després cau la ruixada per tant  
generalment no sol fallar,  
ja ve a marfir i ressecar,  
totes les plantes del camp.

Però és que avui en fa i demà també  
bufa que dura i perdura,  
sense posar-hi mesura  
fent molt més mal que bé.

Si en fa quan és dret el blat  
dintre el juny i el juliol  
d'aquella que és tan forta quan vol  
queda el grà ben espolsat.

Tramuntana malaïda,  
que tornes dur el terreny amb la secada  
i ens fas malbé mitja anyada  
perquè li trues la vida.

Es un vent que castiga fort,  
a la plana empordanesa  
donant-li tristesa,  
perquè s'emporta quasi tot.

De tota manera podem dir i fer  
que això sempre ho hem vist igual  
i ho deixarem tot tal com cal  
sense poder-ho desfer.

Jaume Roviras.





**Construccions metàliques**

**Francesc  
Valent**

*reparació de vehicles*

C/Centre, 1

TF-5060 05

EL FAR D'EMPORDA

# Protagonista:

## L'HEREU

L'Hereu de EL FAR 1983-84 és com tots sabeu Pere Valent i Carbonell de 24 anys d'edat. Hem volgut saber una mica el que fa i el que pensa.

-PERE SABEM QUE HAS ESTUDIAT , PERO QUE CONCRETAMENT?

Enginyer Tècnic Industrial.

-QUE FAS ACTUALMENT EN EL CAMP DEL TREBALL?

Estic a Barcelona realitzant un estudi sobre l'energia solar per la Generalitat de Catalunya.

-COM VEUS LA PROBLEMÀTICA DEL TREBALL?

Relament és difícil trobar treball per a la gent jove, però això és típic de la crisi, actual .Un punt on se podria enfocar el problema de l'atur és el camp.

-AIXO DE SER HEREU ET DEU HAVER OBERT CAMINS CAP A HOLLIWOOD, NO?

Sí, d'aquí quatre dies faig una pel·lícula. Normalment són sèries i de caràcter intel·lectual. M'agradaria molt fer de Humprey Bogart.

-QUINS HOBIES TENS?

Les ties (maques i interessants) ..., la música i la lectura.

-AIXO DELS LIGUES COM T'HA ANAT EN EL PERIODE DEL TEU REGNAT?

Anivell local molt bé, per això no diré noms, de totes maneres aprofito per agrair els favors que m'han dispensat. Ho vaig intentar a Barcelona però no sabien on era El Far.

-QUIN ES EL TEU DEFECTE? I LA PRINCIPAL VIRTUD?

No tinc defectes. Estic molt bé amb la meua persona. Tampoc tinc cap virtut exagerada. M'agrada el que faig.

-CALENT O FRET, PLATJA O MUNTANYA, NIT O DIA, BLANC O NEGRE, SOL O LLUNA?

Calent , el que passa és que no ho demostro  
Tal com estan les platges aniria a la muntanya.  
Nit i dia . Lluna

-PER ACABAR , PERE RONQUES?

No ho sé, jo no m'ho sento... Però segons m'han dit , fons molt directes ami sí que ronco.

AQUEST ES VIST UNA MICA MES D'APROP L'HEREU D'EL FAR D'EMPORDA 1983-1984.

PERE , SALUT I SORT!!!!!!

## Protagonista:

# LA NOSTRA PUBILLA

---

JUDITH JOFRE i COMPANY, de 17 anys d'edat, nascuda a El Far és la nostra Pubilla 1983-84 i també ho és de l'EMPORDA.

-JUDITH TOTS SABEM QUE ESTAS COMENÇANT EL C.O.U., QUINS PENSA-  
MENTS TENS PEL FUTUR?

No gaire res, ja que és molt difícil d'escollir, però si més no m'inclinaré per Químiques o quelcom així.

-COM ET DEFINIRIES A TU MATEIXA?

Simpàtica, orgullosa i una mica tímida.

-UN IDEAL, UNA FLOR, I UN LLIBRE

Catalunya, la rosa i "Mecanoscrit del segon origen" de Manuel de Pedrolo.

-QUE ENS PODRIES DIR SOBRE LA FESTA DE LES PUBILLES?

Ho trobo molt i molt maco i que no s'hauria de deixar perdre sota cap pretexte.

-QUE VA SER EL QUE VA SIGNIFICAR MES PER A TU REPRESENTAR EL  
NOSTRE POBLE O SORTIR ESCOLLIDA PUBILLA DE L'EMPORDA?

Són dos coses molt diferents. Representar El Far és molt important. Representar l'Empordà també. Aixó no vol dir de cap manera que hagui deixat de racó el meu estimat poble, al contrari.

-EXPLICA'NS COM VA ANAR L'ELECCIO?

Aquest any ha sigut diferent dels altres, ja que varem haver de fer un examen. Ens jutjaven pel que sabiem sobre l'Empordà i no pas pel físic.

-EN ALGUN MOMENT ELS NERVIS ET VAREN FER PASSAR UNA MALA JUGADA?

Si, mentre feia l'examen oral, em varen venir moltes ganes de riure....

-ESTIC SEGURA DE QUE A TOTS ENS AGRADARIA SABER COM ET VAS SEN-  
TIR AL SABER QUE ERES LA NOVA PUBILLA DE L'EMPORDA?

Molt nerviosa i emocionada, a la vegada feliç de deixar el nom del Far en bon lloc.

-EXPLICA'NS ALGUNA EXPERIENCIA DEL TEU CURT PUBILLATGE.

Són poques. A part de presidir tots els actes oficials per Santa Creu no gaire res més, ... bé si, vaig anar a Tarragona, concretament al poble del Vendrell en una festa que feien.

-TOT SEGUIU UNA PREGUNTA UNA MICA INDISCRETA, TENS PENSAT JA EL TEU HEREU? NO VAL CONTESTAR NO ,NI BLANC NI NEGRE.

Osigui que haig de contestar obligatòriament que si , no?  
-SI SE T'HA ENGANXAT ALGUNA VEGADA QUEL COM QUE HA SIGUT.....  
ELS LLENÇOLS O LA CAÇOLA?

Els llençols una vegada que jo m'enrecordi, la caçola mai ja que m'agrada molt cuinar.

-QUE EN PENSES DEL NOSTRE BATLLE?

Bé, jo trobo que es una persona que val molt i que vol el millor pel poble. Pel que fa a mí em va donar molts ànims per a seguir endavant.

-JA PER ACABAR, QUE ET SEMBLARIA SORTIR ESCOLLIDA PUBILLA PROVINCIAL O DE CATALUNYA?

Doncs m'agradaria molt, ja que seria acabar d'arrodonir el lloc en què m'agradaria deixar el poble d'El Far.

AQUESTA HA SIGUT LA NOSTRA PUBILLA DEL FAR 1983-84 I QUE ENCARA SEGUEIX ESSENT PUBILLA DE L'EMPORDA.



**JUDIT JOFRE COMPANYY**

Pubilla de El Far d'Empordà

és des d'ara

Pubilla de l'Empordà

PER MOLTS ANYS JUDITH!!!!



LA PUBILLA I LES SEVES DAMES: LA LLUCIA SAURI I LA CARMEN CAMPMOL/





*«Bon pa, bon vi,  
bona taula i bona brasa,  
és senyal de bona casa»*

OBERT DE 8 a 12

DIUMUNGES I FESTIUS

TOT EL DIA

(Tancat el Dimarts)

## **BAR - RESTAURANT - GRILL**

**PA AMB TOMATA I PERNIL  
CUINA CASOLANA - CARN A LA BRASA  
«PLATILLOS» DE L'EMPORDÀ**

# CA L'HEREU

Carrer Pau Casals, 6 - EL FAR D'EMPORDA

**GINJAUME**

**&**

**QUINTANA**

**&**

**CASADEMONT**

TREBALLS D'ENSILATGE EN GENERAL

transport i condicionament

Mas Garriga

EL FAR D'EMPORDA

TF 563133



# eleccions al parlament de catalunya

El diumenge dia 29 d'Abril de 1984 es van celebrar les segones eleccions al Parlament de Catalunya.

Els components de la taula electoral varen ser:

-Miquel carbonell , Teresa Coll i-Damià Ferraró.

Sense incidents remarcables. L'única situació fora del normal va ser que un matrimoni que abans vivia a El Far i en l'actualitat viu al municipi de Figueres , al no trovar-se empedronats a aquest últim varen venir a votar a El.Far, trovant-se amb la sorpresa de què ja estaven donats de baixa i no van poder votar.

Pel que fa als membres de la taula , a part de què vam fer els possibles per passar-nos-ho el més distret possible, resultava que cada vegada que venia algú, al marxar ens deien " Bé, ens en anem que em d'anar a Fires" i com és natural això ens feia la punyeta.

Aquest és el resultat:

|                 |     |       |
|-----------------|-----|-------|
| CiU .....       | 123 | vots. |
| PSC-PSOE .....  | 51  | "     |
| PST .....       | 8   | "     |
| PSUC .....      | 5   | "     |
| AP-EDP-UL ..... | 4   | "     |
| ERC .....       | 4   | "     |
| LCR .....       | 1   | "     |
| EEC .....       | 1   | "     |
| PORE .....      | 1   | "     |
| PCC .....       | 1   | "     |
| POSI .....      | 1   | "     |
| PSDC .....      | 1   | "     |



# el cultiu del blat de moro

\*EL SERVEI D'EXTENSIO AGRARIA DE LA GENERALITAT DE CATALUNYA HA REALITZAT UN CAMP EXPERIMENTAL AMB BLAT DE MORO AL NOSTRE POBLE.

El cultiu del blat de moro té cada vegada més importància en la comarca de L'Alt Empordà, ja sigui per transformar-lo en gra o per l'alimentació de les nostres vaqueries amb estat ensitjat. Es per això que fa molts anys que el Servei D'Extensió Agrària a través de la seva oficina com arcal i amb col.laboració i recolzament dels ramaders de vacú de llet empordanesos, assagi sobre blats de moros que han tingut una gran transcendència a nivell comarcal i local.

El Far D'Empordà en una finca del Sr. Jofre s'han assajat deu varietats de blat de moro per a produir forratge de cara a l'ensitjat. Es va elegir una finca situada en el paratge "Pla de Manol" i denominada "Camp de'n Ballart".

El blat demoro es va sembrar a mitjans de Juny i va ésser recollit dintre la primera quinzena d'octubre.

Què preten el Servei d'Extensió Agrària amb aquest tipus d'assatjos?

1<sup>a</sup> Poder escollir dintre el mercat de llavors del blat de moro les més productives.

2<sup>a</sup> Tenir dades fiables sobre la resistència del vent donat que aquesta comarca n'és molt perjudicada.

3<sup>a</sup> i complementari, comprovar quins són els herbicides i els insecticides que millor actuen en la nostra comarca i en definitiva tenir una banc de dades que cada dia es fa més necessari en tota activitat productiva.

El cultiu del blat de moro és altament productiu però a vegades requereix molta inversió amb llavors, adobs, regs, etc, a més amés està sotmès a les inclemències del temps i a diverses plagues, (tramuntana, taladro, dormilaga...). Per altra part és la planta que practicament més ha evolucionat fins el punt que l'augment mig dels rendiments per a aquest evolució ha sigut durant els últims trenta anys de un 10% cada tres anys. Cada any surten al mercat noves varietats i en desapareixen d'altres, és per aquesta raó que els camps d'assaig tenen una gran importància.

Els assaigos portats a terme a El Far d'Empordà enguany tenien com a finalitat comparar les produccions de deu classes diferents, tres de les quals es provaven per primera vegada, la resta eren més o menys conegudes però interessava provar-les per

poder-les comparar entre si.

Altres factors importants a comprovar han sigut " cicle biològic" ( número de dies que han distat de la sembra a l'estat del gra pastós-vitreo), la resistència al taladro, el fusàrium i el tombament.

Els controls per obtenir la producció es fan pesant amb bàscula una superfície aproximada de mitja vessana amb dos parts del camp per cada varietat. Actualment s'estan portant a termen els anàlisis en laboratori del forratge per poder saber exactament la quantitat d'aliment obtingut. Amb un pròxim article donarem a conèixer els resultats complets de l'assaig.

Les varietats provades han sigut : (G-5050), (M-650), (PX-675) (P-3183), (G-4727), (XL-72), (P-3311), (AE-701), (POLARIS, de procedència francesa). Aquestes varietats són procedents de sis cases comercials diferents.

La sembra es va fer amb una densitat de 98.000 plantes/Ha. (files separades 73 cm., separació entra plantes 14 cm.) A l'hora de la sembra es va incorporar "Durisban" granulats (16 Kg./Ha.) per controlar i prevenir els atacs dels cucs de terra (cuc del filferro i d'altres) .El control de les males herbes es va fer de post-emergència aplicant "Alacloro " més " Atracina" a dosis normals, seguidament es va aplicar un lleuger reg per poder obtenir millor eficàcia del mataherbes.

L'adobat va consistir amb 60 Tm. de fems de vaca per Ha. més 450 Kg./Ha. de 8-15-15 abans de la sembra amb cobrera es va aplicar adob nitrogenat líquid del 32% a raó de 149 Kg/Ha. equivalents a 112'5 litres que s'escamparen mitjançant equip de reg per espersió " sistema trac".

Aprofitem l'ocasió per donar les gràcies a tots els pagesos i ramaders que col·laboren en aquests tipus de treball així com a tots els membres del Grup Lleter de l'Alt Empordà, que han ajudat en els treballs de control.

Les dades definitives d'aquests assaig estaran a disposició dels pagesos i ramaders el proper mes.



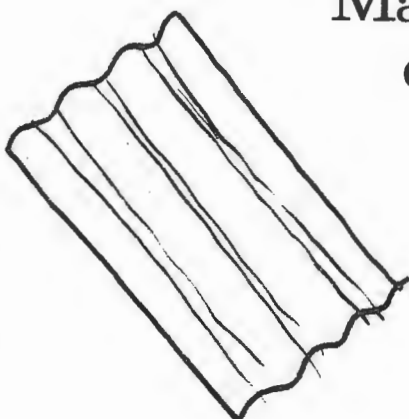
Arturo Torrès Guerri.  
Servei d'Extensió Agrària de la Generalitat  
Agència comarcal



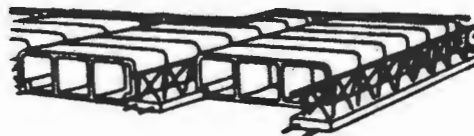
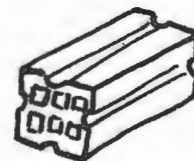
# Suministres **El Far**

**Pere Bartolomé Sánchez**

Materials  
de construcció



Uralites  
Vigues  
Portland  
Etc...



Carrer de l'Oliva

TF- 50 60 71  
51 14 08

**El Far d'Empordà**

*D. A. L. J.*

★ ★ ★ ★ ★ ★ ★ ★ ★ ★ ★ ★ ★ ★ ★ ★

Què puc dir jo de Dalí? Ben poc. Mai he intercanviat dues paraules amb ell i ni tan sols l'he vist d'aprop, però ja que aquest any s'ha dedicat a Dalí, la nostra revista també en farà un petit ressò. No ja per comentar la seva obra, sóc molt ignorant en aquest sentit, sino per comentar l'aspecte humà de la persona que essent tota la vida banc de informadors, polítics i institucions està morint terriblement sol.

Pobre Sr. Dalí, ell que amb la seva actitud havia desconcertat a tot el món, que la seva vida pública era sempre un escenari, ara vell i malalt només vol que el deixin morir en pau. Però un personatge de una vida tan tumultuosa com la seva, a quim racó de la seva ànima ha d'anar-la a buscar aquesta pau...! Per això vol i dol, com diem els catalans, i uns dies no vol menjar perquè es vol morir i quan veu la mort massa aprop se'n desdeix. Ah! si morir fos tan fàcil...! Fa falta molt desinterès per a deixar tant...! Molta serenitat per acceptar que estàs acabat... Si tan sols tingués fe per creure en un més enllà...! Però què pot creure i esperar d'una altra vida una persona que en aquesta ho ha tingut tot...!

Si almenys pogués agafar un pinzell i plasmar en un llençol els dubtes que tormenten el seu esperit Però avui les seves mans tremoloses ja no poden coordinar el pensament i l'acció i els seus ulls estan entelats per la pèrdua de la seva companya.







Davant la imatge de Dalí que ens mostren les càmeres jo no puc menys que sentir gran compassió d'ell , Si tan sols tingués algú que li agafés la mà per sossegar el seu tremolor... Per Però no, la nit de l'incendi a Púbol se'ns va demostrar a tots que no té a ningú al seu costat que li doni consol , i això no és just.

Un home que s'està acabant necessita, com un nen necessita la seva mare el preimer dia d'anar a l'escola, que l'acompanyin a donar l'últim pas.

Quan dies enrera en un programa de TVE una infermera parlava força malament de la gent que tenen cura de Dalí, a mi em va saber greu i vaig pensar que no era justa, sobretot vinguent d'una persona que per la professió que té , sap molt bé que moltes bones obres, es fan ben desinteressadament, però quan vas llegint els interessos que s mouen al voltant de la seva obra penses que pot-ser tenia prou raó. Deixem el temps per testimoni.

Sap Sr. Dalí? Al llarg de la seva vida han sigut els rics els que han comprès i comprat la seva obra, però de cares a la seva mort ben segur que estaria molt més ben acompanyat entre els pobres perquè les penes i les dificultats fan a la gent més humans.



# FESTA MAJOR

1984

## Programa d'actes

### DISSABTE DIA 10 DE NOVEMBRE

TARDA:

3'30: Semifinals de futbol sala.

NIT:

23'00: Ball de nit amenitzat pel  
conjunt "FOXTROT"  
A mitja part elecció de la  
Pubilla i l'Hereu.

### DIUMENGE DIA 11 DE NOVEMBRE

MATI:

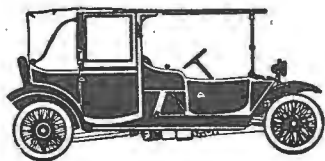
11'30: Ofici solemne  
A la sortida una sardana  
a la plaça

TARDA:

17'30: Sardanes i seguidament ball  
de tarda.  
Actes amenitzats per la  
cobla-orquesta "BAND-7"



Actes organitzats pel "Grup de Joves"  
amb el suport de l'Ajuntament  
d'El Far d'Empordà.



taller mecánico  
eudald ferrés

reparación de Automóviles

carretera de la escala - teléfono 52 53 72  
(a 6 kms. de figueres)

CIURANA  
(girona)

Carrer Colom, 57

Telèfon 50.60.72

EL PAR D'EMPORDA

**COMERCIAL**

*Pedro Bahi Pagés*

DISTRIBUIDOR  **zeltia agraria, s. a.**

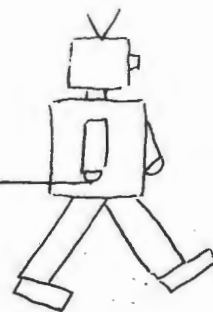
Agroquímica i jardineria

Carrer Nou, 125

tf. 50 42 86

**figueres**

# "MÀQUINO - MANIA"



Era un vespre de tardor.

Plovia molt i per la finestra podíem veure la nit desvetllada pels trons i llamps.

Tot de cop va haver-hi una averia elèctrica que ens va deixar a les fosques.

Sopant a la llum de les espelmes va sortir un tema inusual. Els pares m'explicaven que quan eren petits vivien en una masia aïllada del poble sense les comoditats bàsiques que ara tenim (llum, instal·lació d'aigua i gas,...).

Poc a poc vaig allunyar-me del present. Imaginava les famílies d'abans, menys acomodades, però pot ser més humanes.

D'aquesta manera començo el meu escrit que en part ha nascut d'aquest petit fet.

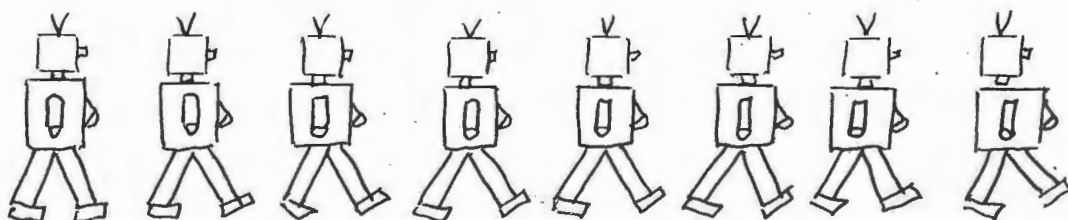
Sovint tracto amb mainada i puc afirmar que hi ha hagut una transformació i un canvi sobtats a la mentalitat de l'infant.

Els nens de petits comencen a jugar amb joguines prefabricades i poc creatives. Al mateix temps els pares sovint els assenten davant l'aparell de televisió perquè no fagin massa fressa.

Quan van a l'escola parlen dels personatges televisius més que no pas d'ells mateixos. Aprenent a fer anar les màquines de sumar, escriure, jugar,... abans d'aprendre bé les pròpies operacions bàsiques.

Jo em pregunto si això es realment positiu o si perjudica la ment humana.

No hi ha dubte que som a l'era dels ordinadors i que cada vegada les màquines són més capaces de fer feines diverses. És bo que existeixi la màquina per ajudar a l'home en la realització de les tasques però no se fins a quin punt l'home es pot dir amo de la màquina. Moltes vegades comprovo amb experiències diàries que també la màquina domina l'home.





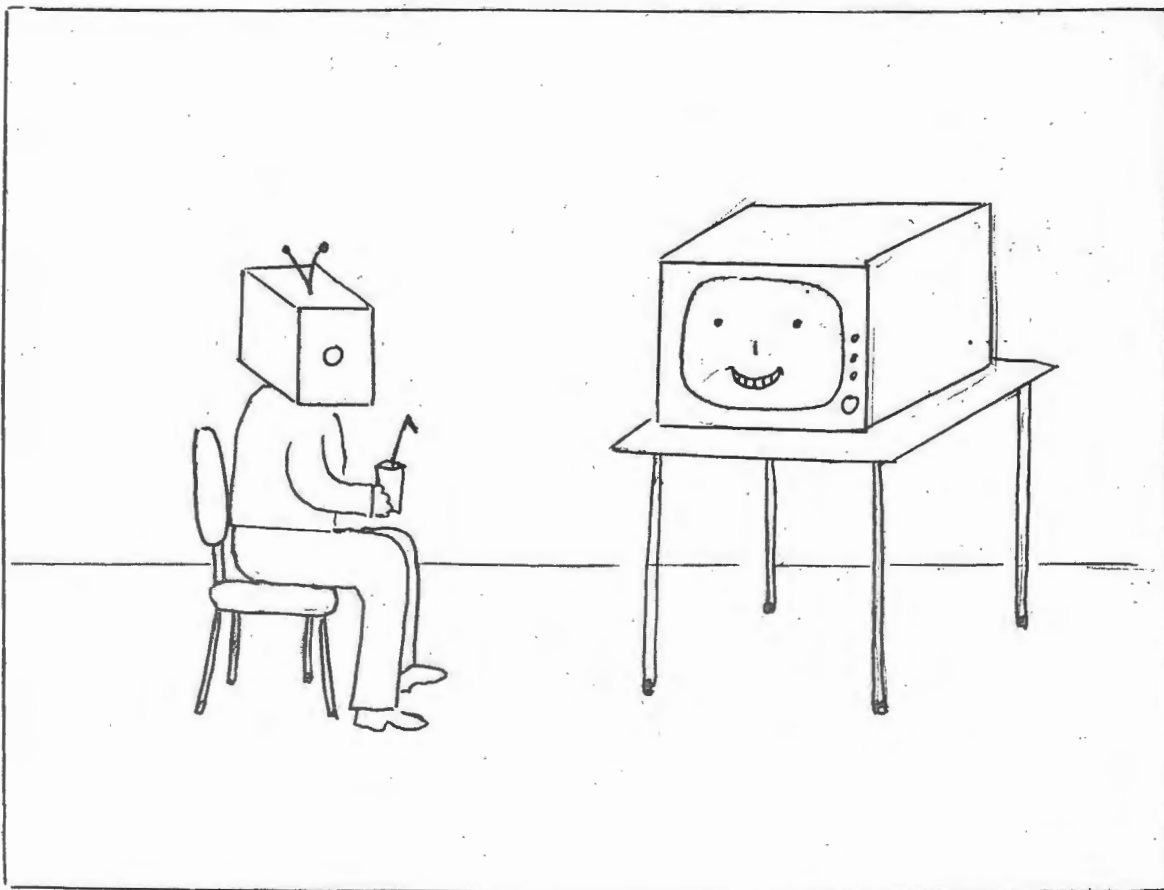
Avui ja moltes famílies no poden fer un àpat sense tenir el lloc reservat davant la televisió. Molts adults i nens passen les estones de lleure objectes de les màquines de marçianos o d'altres. Es deixen els jocs tradicionals de cartes o dòmino per passar als video-jocs. Aquests primers queden reservats a les persones de edat que encara van a fer la partida del diumenge al cafè.

La meua postura no vol enfonsar la màquina solsament intenta fer veure que s'hauria d'utilitzar només en les ocasions necessàries, i mai suplir un diàleg familiar, per exemple.

Crec que provablement la causa d'aquesta "maquino-manià" es que s'han imposat les màquines sense una prèvia formació en el seu us. Les conseqüències son a la vista de tothom.

Els usuaris han esdevingut en molts casos víctimes de l'instrument o eina que en principi estava al seu favor.

Teresa Teixidor





# **L'Empordà vist**

## **per un andalus**

**L**ago verde de llanuras fértiles  
es tu tierra, hoy iértil, antes arenosa,  
pedazo de tierra que abarca hasta el mar,  
vida de tierra callada, asombrosa  
que se refleja en el cielo quejumbroso.

**H**orizontes perdidos en la bruma fina  
de las montañas alzadas, sierras de vida  
lejanía del contorno montañoso azulino  
lejanía del azul marino.

**A**ire de un olor campesino  
ensortijado en las cimas de las arboledas  
aire de acaquias , de forraja y animal  
aire de duro y amplio trabajo campesino.

**O**lores , sombras atardecidas  
en el acariciarse mutuo de las hojas entre sí  
en el pausado ritmo del viento ondulante  
en el ritmo acompasado, creciente.  
del ganado en su pasar adormecido.

**E**l campo canta con las canciones de sus nidos  
bravíos amoríos de tierra llana vaporosa  
bravo el trabajo florecido en tus manos  
tú y tu azada fértil, campesino.



**Serrelleria Construccions Metèl·liques**

**TALLERS**

**JOSEP PAGES**

Carrer de dalt

TF= 50 60 02

EL FAR D'EMPORDÀ

CONSTRUCCIONES



**F. MORILLO VEGA, S.A.**

Calle Oliva, s/n., 1.º B  
Teléfono 50 68 53

EL FAR D'EMPORDA  
(Girona)

Puigmal A-5

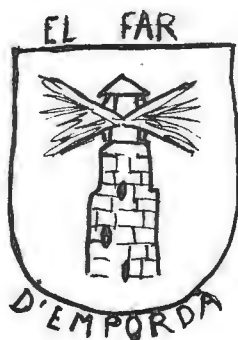
AMPURIABRAVA

# ELS NOSTRES AGUTZILS DEL 1925 AL 1984

Jbaquim Farre Davau  
Casat, 3 fills  
Pagès, Escatidor  
1925-1967

Miquel Arasa i Lahoz  
Casat  
Pagès  
1967-1980.

Juan Coll i Cholvis  
Casat, 5 fills  
Paleta  
1983- Juny 1984



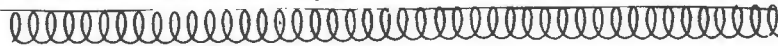
Carmen Descamps i Perxes  
Casada, 2 fills  
Mestressa de casa  
1980-1983

M<sup>a</sup> Rosa Mallol i Sarda  
Casada, 3 fills  
Mestressa de casa  
Juliol 1984 - Actual

Lourdes Ferrés i Pagés



# EL MOLÍ DE VENT



DEIXE-ME QUE PARLI A UNA EINA  
D'UNA GRAN EFICACIA I RENDIMENT  
QUE DE MOLTS ANYS FEU UNA FEINA  
PER LA QUAL LI DEBEM AGRAIMENT.

L'any que a tu et construïren  
A mi els meus em criaren  
Els seus ulls ja no ens miren  
Puig fa temps que ens deixaren.

T'aixeques majestuós com un gegant  
Desafiant el pas dels temporals  
La teva tasca era anar rodant  
Per damunt de teules i canals.

Avui el teu anar ja no és estrident  
Perquè sols gires amb la direcció  
Que et dona el més petit vent  
I de panell resta la teva missió.

Vents fluïxos volies per a treballar  
No t'agradaven gens les ventades  
Era la manera suau de rodar  
El que fessis feina tantes vegades.

Et feia patir la tramuntana  
Quan xiulava de tant en tant  
I la mestressa d'eixa plana  
Anant-ho ben tot escombrant.

Tant et donava de nits com de dia  
Treballar a ple rendiment  
Així l'aigua sempre en sortia  
sens parar ni un sol moment.

Que de cops de braços ens estalviaves!  
Amb el teu monóton i joliu rodar  
Quantes galledes eren pujades  
D'aigua que no deixava de rejar.

Això d'estirar el feixuc llivant  
Ens venia a voltes de nou  
Però calia anar sempre tirant  
Quan de vent no en feia prou.



Malgrat la teva feina continuada  
Que ens donava aital tranquil·litat  
Pot ésser que alguna que altre vegada  
no focis ben reconegut de veritat.

Seixanta cinc anys d'estada  
Enlairat, mirant sempre arreu  
Quasi no es troba en l'encontrada  
Per més que mireu i mireu...

La teva tasca era tan eficient  
Que un mot d'alabança t'has guanyat  
No ho fa tothom d'aprofitar el vent  
I menys al damunt d'un teulat.

Molí de vent de casa meva  
Que amb el teu anar voltant  
Et feres una anomenada ben teva  
Que per nosaltres ha sigut ben gran.

Resisteix bé el pas dels anys  
Com ho fan els més valents  
No pots tindre altres desenganys  
Que la competència d'altres invents

De lluny quan a casa un hom s'atança  
El primer que es mira és ta gallardia  
I la direcció que estàs donant és l'esperança  
Que s'alvira ja des de la llunyania.

La teva missió primera es acabada  
En que vinguin temps dolents  
Resta solsament la mirada  
Per veure la direcció dels vents.

D'utilitat també, aniràs tinguent  
Puig que el teu servei no fallaràs  
Mirant enlaire d'on ve tot vent  
sempre amb seguretat senyalaràs.

Sigues valent fins a última hora  
Servirà per homenatge permanent  
Pels que cregueren en la millora  
D'intal·lar-te com a MOLI de VENT.

- Pere Coll -





**alçats  
arbonell**

**sabates  
especials  
per a**

**Plantilles ortopèdiques** (home, dona, nen)

**SERVEI DE REPARACIÓ**

**SABATES A MIDA**

c/ RUTLLA, 33  
OLIVA, 31

**FIGUERES**

Telèfon 50 54 29

**agricultura**

**SAIGA**

**ramaderia**

**aplicacions hidràuliques**

Carrer de la Creu, 8  
Tel. 21.43.02  
GIRONA

Ctra. N-II Km. 720,1  
Tels. 47.64.10 - 47.64.09  
FORNELLS DE LA SELVA

Carrer Vilallonga, 9  
Tel. 50.13.15  
Carrer Mar, 5  
Tel. 50.40.58  
FIGUERES



# BOLETS a la

## VINAGRETA

Per 1 Kg. de bolets  
 Escaldar els bolets i deixar-los frefredar.  
 mentrestant fer una mena de caldo amb 1 l. d'oli, 1/4 de l. de vinagre i 2 o 3 alls tallats.  
 Una vegada fret afegir-hi els bolets amb un raig de llimona  
 Fer-ho coure al bany maria amb foc ben baig.

*Amparo Pages.*

# Patates

a la

## Suïssa

Ingrédients: 1 Kg. de patates, 50 g de mantega, Kg. de cebes 50 g de formatge ratllat.  
 Pear i tallar en làmines rodones les cebes i cobrir tot el fons d'un recipient.  
 Pelar i rentar les patates. Tallar-les també en làmines rodones i posar-les sobre les cebes  
 Poseu sobre les patates sal, pebre, trossets de mantega i formatge ratllat.  
 Fer un altre pis igual i posar-ho fred a coure de 12 a 15 minuts amb el foc molt lent.

*- Esperanza Jofre -*

# pastel de truita

Per a sis persones, es posen quatre ous a cada truita.

Es fa una truita d'espínacs o bé monjeta tendra

Una altra de patates

I una altra de tonyina i tomata.

Es posen en una plata, a sota la truita verda i una capa de bexamel.

Tot seguit la truita de patates i una altra capa de bexamel. Asobre de tot s'hi posa la truita de tonyina

i es recobreix tot el pastel de bexamel. Es posa al forn fins que és ros.

S'adorna amb 4 gambes i 4 musclos.

*- Maria Tell -*



# pomes amb crema.

Ingrédients: 4 pomes, de 1 l. de llet, 2 cullerades de sucre 2 rovells, 1 cullerada de fècula, 1 llimona, 150 g de sucre 4 galetes i 4 cireres confitades.

Palar les pomes i treure el cor. Fregar-les amb la llimona per a què no es tornin negres i posar-les a coure en un quart de l. d'aigua i el sucre durant un quart a foc lent, un cop fredes escorregar-les i guardar l'almívar, que es barrejarà despres amb la llet i els rovells per fer-ne una crema espessa.

Col·locar les pomes sobre les galetes, cobrir-ho amb la crema i posar-hi les cireres al damunt.

# LIGOR DE MENTA

*Finca Company*

Ingrédients: 1 l. d'esperit de vi bo. 1 kg. de sucre, un grapat de fulles de menta fresca, un gotet petit d'esperit de menta, 3 l. d'aigua.

Deixar-ho ben tapat en un pot de vidre durant quaranta dies. Filtrar-lo i ja es pot abocar a l'ampolla. Molt digestiu.

g  
a  
s  
t  
r  
o  
n  
o  
m  
i  
a

# pubilles i hereus

## pubilles

|           |                                         |                               |
|-----------|-----------------------------------------|-------------------------------|
| 1961-1962 | FINA COMPANY i JULIOL                   |                               |
| 1972-1973 | LLUISA PUJOL i GINJAUME                 |                               |
| 1973-1974 | DOLORS PAGES i BESALU                   |                               |
| 1974-1975 | M <sup>a</sup> TERESA COLL i HOSPITAL   |                               |
| 1975-1976 | ADELINA MORILLO VEGA                    |                               |
| 1976-1977 | MARTA BROSA i ROVIRA                    |                               |
|           |                                         | { JOSEFINA FARRARO i SIMON    |
| 1977-1978 | MARI LOPEZ ROMERO                       | { CONXITA REYES i PASTOR      |
|           |                                         | { MARISA MORADELL i TETILLA   |
| 1978-1979 | M <sup>a</sup> TERESA TEIXIDOR i PLANES | { MARINA PUJOLAS i COSTA      |
|           |                                         | { JOSEFINA FARRARO i SIMON    |
| 1979-1980 | CONXITA REYES i PASTOR                  | { MARTA FERRES i PAGES        |
|           |                                         | { MARISA MORADELL             |
| 1980-1981 | LOURDES ROBIRAS i PAGES                 | { MARTA FERRES                |
|           |                                         | { BRIGITTE ORTEGA             |
| 1981-1982 | MARISA MORADELL i TETILLA               | { ROSA M <sup>a</sup> PUJOLAS |
|           |                                         | { JUDITH JOFRE i COMPANYY     |
| 1982-1983 | BRIGITTE ORTEGA i GONZALES              | { LLUCIA SAURI i COMALERAS    |
|           |                                         | { LLUCIA SAURI i COMALERAS    |
| 1983-1984 | JUDITH JOFRE i COMPANYY                 | { CARMEN CAMPMOL i BARO       |

## hereus

|           |                                                 |
|-----------|-------------------------------------------------|
| 1980-1981 | JOSEP OLIVA GRAU                                |
| 1981-1982 | MIQUEL CARBONELL i MALE                         |
| 1982-1983 | JORDI REIXACH i TELL                            |
| 1983-1984 | PERE VALENT i CARBONELL                         |
|           | <u>JUDITH JOFRE ; M<sup>a</sup> TERESA COLL</u> |

---

LA FALSA VERITAT DE LA HISTORIA REAL DEFORMADA  
PER L'EXACTITUD DELS ESDEVENIMENTS NO IMPUTABLES  
O ELLA MATEIXA

---

Per fi l'havia trobat, era el darrer títol que em faltava per completar la darrera de totes les col·leccions que havia començat.

Quan la dependent m'el va donar, em va dir en veu baixa que el guardés bé, que no l'ensenyés a ningú i que no m'estranyés si fins i tot trobava un troç de títol per dins el llibre.

"No és res d'estrany degut a la llongitud i densitat del títol" vaig pensar jo.

De totes maneres estava satisfet i cofoi perquè notava que ja podia per fi afermar la meua vida a la realitat, i més en les condicions en que viviem.

Resulta, i és qüestió d'explicar-ho, que en els temps que corrien, cap a l'any 2543 - 2544, l'home ja havia assolit el seu zenit científic - tecnològic. S'havien dominat totes les arts i totes les ciències. L'economia, la pintura, el plaer i el que és més gran, o greu segons es miri, les lleis de la física.

La física era dominada a voluntat. El que avui era una llei irrefutable i per la qual un vaixell s'enfonsava, a la setmana següent havia desaparegut o s'havia modificat a fi de que s'enfonsessin uns vaixells d'una companyia determinada que no tenia els comptes al dia.

Malgrat tot d'això d'anar els estels, res de res, ja que aquests canvis de lleis no es transmetien a l'exterior de la Terra.

S'especulava que això era degut a unes mutacions genètiques - radiatives de les normes que van usar-se en la creació del intel·lecte de l'home. Això em semblava una explicació absurda ja que les lleis no es comporten com a éssers vius. Però ells tenien la ciència i nosaltres la paciència.

El que és cert es que, per contentar a tots els grups de científics, es va crear un consell que dictava quin grup era el que determinaria les lleis per tal o qual setmana.

Cada setmana un grup diferent, i això si, les lleis imposades no podien ser agressives per les persones i tenien que ser iguals per tothom.

La unitat mundial s'havia aconseguit almenys en aquest aspecte.

Tot això en el fons, es feia per matar l'avorriment existent a la població. Ningú treballava ni tenia res a fer. La feina la realitzaven els robots i les fàbriques impermeables als canvis.

Així cada setmana es reinventaven l'esport, la medicina, la cuina, la història etc. Així les ments humanes és mantenien distretes i les supercomputadores no avalotaven.



Existien ciutatans privilegiats que recordaven com era la Terra abans de tot aixó. Si vólien podien pagar un petit tribut i viure permanentment en unes condicions determinades.

Jo he triat les de la Terra cap a l'any 1985.

Ara estic sentat a casa després de sopar, acabada la feïma, en un poble de l'Empordà.

Llegeixo el llibre que vaig comprar i intento saber com acaba tota aquest història que us he volgut explicar.

DANIEL LANA O REVERTER.

El Far d'Empordà. 26 d'Agost de 2542.

## PASSATEMPS

### "Selecció de Colmos."

" per

ELVIRA DUCH i  
FINA FARRARO.

- 1 El colmo d'un ultradret : ésser esquerrà.
- 2 El colma d'un electricista : que la seva dona es digui Llum, i que la sogra li segueixi la corrent.
- 3 El colmo d'un geperut : estudiar Diet.
- 4 El colmo d'un aragonès : anar a l'abecedari i menjar-se la jota
- 5 El colmo d'un cec : dir-se Casimiro
- 6 El colmo de la foscor : trovar-se amb un negre dins un túnel.
- 7 El colmo del pianista : que la seva dona es digui Tecla i que la toqui un altre.
- 8 El colmo de la força : "tombar" la cançonada
- 9 El colmo dels colmos : perdre un imperdible.

### JOCOS D'ENGINY.

- 1 Quants nous (9) hi ha de l'1 al 100?
- 2 Quanta terra hi haurà en un forat de 30 cm. de llarg, per 30cm. d'ample i 30 cm. de fondària?
- 3 Quin signe matemàtic posaries entre els nombres dos i tres per fer resutar un nombre més gran que dos i més petit que tres?
- 4 Si fa tres dies era el dia anterior al dijous , quin dia serà demà passat?
- 5 Al dipòsit d'aigua d'El Far li manquen quatre litres d'aigua per a omplir-se i només en resta en el pou vuit litres d'aigua. A l'hora d'emplenar-lo només hem treballat dues mesures : una de cinc litres i una altra de tres. Com ho farem per acabar-lo d'emplenar?
- 6 Distribueix dotze puntets en sis files de quatre puntets cadascuna.



# Moviment demogràfic

## naixements

YOLANDA MURILLO FABRA, nascuda el 21 d'Octubre de 1983  
filla de Carlos Murillo i Ana M<sup>a</sup> Fabra

RAQUEL FRUTOS SANCHEZ, nascuda el 23 d'Abril de 1984  
filla de Santiago frutos i Manuela Sanchez

RICARD VILANOVA i FARRARO, nascut el 11 de Maig de 1984  
fill de Josep Vilanova i Josefina Farraro

SILVIA MARTIN CRITG, nascuda el 14 de Juny de 1984  
filla de Rafael Martin i Catalina Critg

XAVIER CARBONELL i PEREZ, nascut el 21 de Juliol de 1984  
fill de Francesc Carbonell i Aurora Pérez

JESUS GUERRERO NEGRO, nascut el 20 d'Agost de 1984  
fillde Francisco Guerrero i Maria Negro

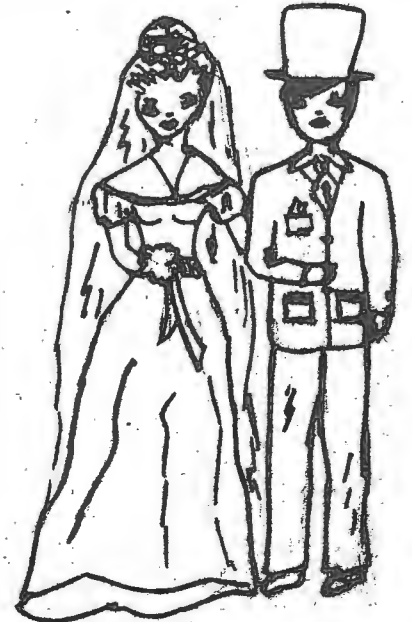
## matrimonis

JOSEP OLIVA GRAU i DOLORS GIBERT VINYOLES  
casats el 5 de Febrer de 1984

ALEJANDRO MURILLO VEGA i MONTSERRAT JIMENEZ DUQUE  
casats el 17 de Març de 1984

XAVIER SEMIS MARIMONT i M<sup>a</sup>TERESA TELXIDOR PLANES  
casats el 1 de Juliol de 1984

JAUME JUANOLA CASALS i M<sup>a</sup>TERESA COLL HOSPITAL  
casats l'1 de Setembre de 1984



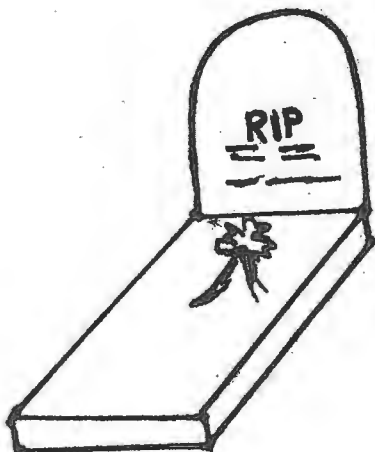
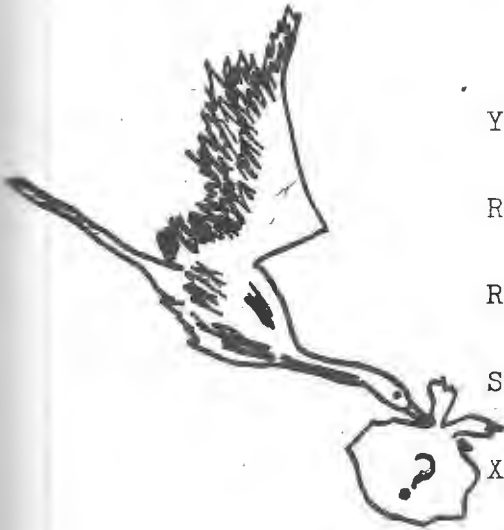
## òbits

CARLOS JUAREZ  
que morí el 8 de Març de 1984

JOSE M<sup>a</sup> GARCIA  
que morí el 22 de Maig de 1984

JOSEP CUSI BIBERA  
que morí el 2 de Juny de 1984

REMEI SUNYER VIDAL  
que morí el 14 de juliol de 1984





## EQUIP VETERINARI D'ASSESSORAMENT I SERVEIS

PERE ROS. Col. 370  
MARTÍ PALLISERA. Col. 315

Tel. 50 68 17 (cont. automàtic)

|             |          |
|-------------|----------|
|             | 25 02 31 |
| Particulars | 50 80 51 |
|             | 53 80 94 |

MEMBRES DE L'ASSOCIACIÓ ESPANYOLA DE VETERINARIS ESPECIALISTES EN REMUGANTS, AFILIADA A LA WORLD - BUIATRIC - VETERINARY ASSOCIATION

MEDICINA I SANITAT  
PATOLOGIA REPRODUCCIÓ  
INSEMINACIÓ ARTIFICIAL  
CIRURGIA  
CONCERTS SANEJAMENT  
DIAGNÒSTIC GESTACIÓ  
CONTROL ALIMENTACIÓ  
ANÀLISIS  
VACUNACIONS

# Perruqueries

## Juanmiquel

Carrer Nou. 44  
telèfon 50 16 22

### JUANMIQUEL JUNIOR

### Juanmiquel - 3

Pujada al castell. 15  
telèfon 50 81 77

ALTA PELUQUERIA  
MASCULINA



juanmiquel  
junior

la junquera, 28  
tel. 50 44 28  
figueras

## Figueres



# BARCELONA, DIA i NIT

Barcelona, Ciutat Comptal, la Capital.

Quan a les províncies es pensa en Barcelona la primera representació és: molts "xavas", brutícia, nervis, el Tibidabo i alló de "Barcelona és bona si la bossa sóna"

Doncs bé, la ciutat és aixó, més que aixó i menys que aixó.

Tot un seguit de condicionants geogràfics, polítics i socials han fet de la ciutat un món diferent.

El primer fet detonant és l'encaixonament entre el mar i la muntanya de la ciutat. Aquest fet ha produït l'arquitectura vertical. Milions de persones en pocs kilòmetres quadrats, en edificis molt alts.

Aquesta situació porta al apilotament, al xoc amb la persona que ve en direcció contrària, al caminar depressa per veure si uns metres més enllà trobes un espai buit. Sensació d'ofegament que es fa més forta a les hores punta del metro i els ferrocarrils, quan s'espera envoltat de gent que el semàfor es posi vert i quan estàs atrapat dins el cotxe en l'embús de tràfic cantonada Balmes - Diagonal.

"Senyora no trepitgi, vosté no apreti, aquest que agafa bitllet a veure si s'espavila"

El dia a Barcelona esta marcat pel rellotge, pel temps. Marcat pel moviment de la gent que va a treballar lluny de casa i s'aixeca de bona hora per fer tres o quatre transbords de metro i autobús; per la gent que treballa de nits i va a dormir quan aixeca el dia; per la gent que torna de la gresca.

El dia transcorre entre els embussos de tràfic de les 8 a les 10, de la 1 a les 2, i de les 7 a les 9. Amb una illa de tranquil·litat a l'hora de dinar.

Les costums vitals adequades al horari de treball.

El tràfic intens i continuu a les entrades i sortides de la ciutat. La gent que entra al matí i surt al vespre de treballar, els viatgers de passada i les persones d'estança setmanal.

I la vida te dos moments trascendentals. La sortida dels divendres per passar fora el cap de setmana, gent que s'escapa de no se sap exactament qué a buscar quelcom també poc definible, als pobles i ciutats de les rodalies.

Els afortunats van a la torre de la costa o la muntanya i fins i tot arriben a les terres de Girona on la seva presència ens és coneguda i sovint no apreciada; els altres s'arriben amb molts esforços a Castelldefels o el Masnou o atrevidament a Sitges, on fan càmping o la costellada.

L'altre moment trascendental és la tornada del diumenge el vespre i el reencontre el dilluns amb la feina.

Qui no ha estat parat al mig de la Meridiana, en la vigília de tres dies de festa, no pot copsar verdaderament el pols de la ciutat ni de la gent, a més de perdre l'oportunitat de veure les reaccions de la gent en condicions extremes.

Quin espectacle el del senyor al que se li ha espatllat el cotxe al bell mig de la calçada, i que baixant del vehicle, entre una pitada fenomenal, tanca el cotxe i deixant-lo s'en va caminant mé o menys impàvidament.

Però malgrat tot, en el cap de setmana hi ha més gent dins la ciutat que no pas fora.

Els diumenges al matí s'en veu poca i fins la tarda cap a les 7 no comencen a sortir de les cases. Curiosa gent la dels diumenges. Desconeguda, discreta que no poden o no volen marxar.

Gent que es mou de manera diferent a la habitual, i que fa moure també diferent a la ciutat. La ciutat que és un aglomerat de carn i sang i segueix els mateixos impulsos de les persones que hi habiten.

La nit a Barcelona, com el dia, és la Rambla. Cor, pulmó, veu na de la ciutat. Organ vital i no amputable.

Mai es morta, mai es deserta, és eterna. I durant les 24 hores subtilment va canviant de fesomia.

Matins de comerç i negoci. Tardas de passejades i flors. Nits de noctàmbuls i quioscs. Matinades de café amb llet i una pasta.

I com l'ambient canvia la gent.



Desfilen els executius, els funcionaris, els treballadors, les mestreses de casa, els estudiants, els borratxos, els pobres i les prostitutes. Desfilen tots, a hores fixes, invadint una parcel·la de temps i fent-la absolutament seva.

Tarda i nit a Barcelona. Ample oferta d'activitats.

Després de la jornada de treball, queda oberta la porta al oci, a la cultura i l'art, al cinema, al teatre, a les discoteques, als bars i a les tapes.

A la nit la Rambla, el Paral·lel i el barri xino, senyorejen.

Al capdevall de la Rambla i als carrers de San Ramón i San Pau les putes, a Rambla Catalunya els travestis i els homosexuals i en tot lloc els bars d'alterne. El comerç del cos esta en marxa.

Als bars elegants, en els restaurants de luxe, executius amb les dones legals o ilegals; als bars del casc antic progres, moderns, hippies; gent que es toba i es separa.

A fer unes tapes al Born, a menjar estil americà en alguna hamburgueseria, beure en qualsevol bar escoltant música, potser anar a un lloc amb decoració oriental per que t'endevinin el futur i et llegeixin l'horòscop, escoltar una guitarra o un piano tocats per un espontani en un pub.

Ambient de festa dins els locals, passejar mirant la brillant il·luminació dels neons intentat no trepitjar l'àvia aquella embolicada en parracs, que fa dos anys que dorm cada dia en un portal de les Rambles. Donar unes monedes als que pinten amb guix de colors el terra o a aquell avi mutilat que t'explica que ell va fer la guerra amb els republicans. Comprar una revista i observar a la multitud de gent que fan música, actuen o dibuixen al carrer, en la nit. Saps que faran algun diner que els permetrà seguir visquent o viatjant.

A Barcelona, es pot ser un espectador privilegiat, sense estar a la primera fila, diluït en la massa de gent.

Seiem a la plaça Reial, i mirem la vida que ens va circulant pel davant. El borrtxo que parla tot sol o amb la farola, la vella que ven tabac americà de contraban, al grup d'estrangers que fan rodona i canten i ballen i mirem també a la policia que patrulla intentant enxampar als venedors de drogues.

I després a la matinada una xocolata amb xurros, a la barraqueta aquella del costat del parc de la Ciutadella.

Barcelona dia i nit. Sol i lluna. Alegria i miseria. Ciutat de contrastos absurds, monstres i àngels.

Barcelona la ciutat que té un bar cada 50 metres, un edifici d'oficines cada 25 i una tenda cada 10.

Ciutat en que tot Pedralbes vota Aliança Popular, el barri de Gràcia Convergència i el Poble Nou als comunistes.

Ciutat de barcelonesos típics, emigrants, gitanos, del argentí exilat, del rus refugiat i del estudiant àrab.

Barcelona, asfalt i fang. Poble inflat, cinturó industrial, planeta amb molts satèlits, Hospitalet, Santa Coloma i Cornellà.

Barcelona, Madrid de Catalunya, administrativament parlant. Centre universitari i fàbrica de joves aturats; seu de fires i congressos. Cultura i modernitat, i analfabets i primitius.

I la vida continua a Barcelona, i cada persona intenta fer-la més agradable per si mateix.

I cada dia es demostra que l'home no té límits en les seves capacitats d'adaptació.

I així a Barcelona i ha gent feliç i gent desgraciada, exactament com a qualsevol lloc.

Quan aneu a Barcelona, oblideu-vos de veure en "Copito de Nieve", i si al entrar per la Diagonal, parats en un semàfor uns xavals us volen rentar el vidre del cotxe, dieu que si i doneu una bona propina.

pere valent



## Solucions als PASSATEMPS



- 1.- Hi ha 20 nous(9)
- 2.- En un forat no hi haurà gens de terra
- 3.- La coma. 2'3
- 4.- El dilluns
- 5.- Comença per omplir la mesura de 5 l. i en deixes 3 l. dins el pou. Després omple el pot de 3 l. amb el contingut del pot de 5 l., en el qual ara només en queden 2. Aboca els 3 l. del pot petit dins el pou, on amb els 3 que hi quedaven, ara n'hi ha 6, Els dos litres que queden en el pot de 5 els passes al de tres. Omple el pot de 5 amb l'aigua que hi ha al pou, on sols quedarà un litre. Aboca d'omplir el pot de 3 l.(on ara només n'hi ha dos) amb l'aigua que té el pot de 5 en el qual per fi només queden 4 litres.  
Omplir la mesura de 5 l. i abocar-la ala de 3 l. en la qual hi quedarà només dos litres. Repetir això dues vegades i obtindrem 4 l.

6.-





# La Llegenda del PIRINEU

**E**ra un dia de primavera. Mig adormit encara em vaig llevar, i apropant-me a la finestra vaig obrir els finestrons. La llum potent em cegava els ulls. Feia un dia esplèndid, amb un cel blau i serè. Quant els meus ulls s'acostumaren a la claror vaig despertar de veritat i vaig adonar-me de com era de bella la nostra plana empordanesa i la serralada que la delimita per la part de tramuntana, aquestes muntanyes esbeltes que s'estenen fins a fondre's amb el mar i que aquell dia apareixien curohades amb un color blanc de neu.

Aleshores em va venir a la memòria aquella llegenda que tantes vegades havia sentit de llavis del meu avi, sentat a la seva falda vora el foc en les llargues vesprades d'hivern, quan encara no existia la televisió. Em refereixo, és clar, a la Llegenda del Pirineu. Escolteu-la:

"De la serralada dels Pirineus, els grecs en deien "Pyrenea", nom derivat de "Pyr", que vol dir foc. Aquest nom li venia d'una antiga llegenda que parla d'un gran incendi d'aquestes serres. El gran poeta Verdaguer ha poetitzat la llegenda pirinenca en el seu poema immortal "L'Atlàntida", vestint-la de brillants colors i donant-li un seguit d'episodis d'una bellesa incomparable.

Era el temps en que Hèrcules anava pel món deslliurant-lo dels monstres enemics de l'home, i mentre aquest semidéu lluitava victoriosament amb els monstruosos gegants de Provença, al Pirineu es va produir el més esgarri-fós dels incendis.

Les flames, abrandades pel vent, s'estenien per tota la serralada i abrusaven i fonien tot el que trobaven a llur pas. Pels vessants de les muntanyes regalimaven torrentades lluents de lava norreadora que encalçava tot allò que donés senyals de vida i estenia darrera seu el llis i esblaimat mantell de la mort.

Els pobres boscos cruixien i espetegaven com si mescléssin els blasmes contra les mans criminals que injustament els anihilaven amb els gemecs de llur atufiment. Corrien esfereïts i esmaperduts els isards i les daines, els teixons i els senglars, els óssos i els llops, fugint de la malvestat. Els pobles es megaven en líquids abrusadors, els ocells queien rostits, els núvols de fum negre tapaven el sol, la calitja, àdhuc de lluny, era insuportable.

Hèrcules s'hi atansà. Sentí plors i xiscles i ficà els seus braços nus en aquell mar de foc. Hi trobà la princesa Pirene, filla de Túbal, la qual encara tingué alè per a contar-li la seva història.

El seu pare regnava a Ibèria, però el monstre Geriò, el de les tres testes, el més lleig dels éssers de la Llvia ardent, li va prendre el ceptre. Llavors ella, per por al monstre, s'amagà a les altes muntanyes. Però Geriò, tement que no pogués sortir d'allí per fer valer els seus drets, va concebre la idea de fer-la perdre, i va calar foc a les muntanyes on ella vivia. El seu signi essent complert, i ben segur que ella era abrusada, havia marxat devers Gades.

Això acabat de dir, la infeliç Pirene va fer el seu traspàs.

Hèrcules posà sobre el seu cap les cendres de la princesa morta, i volgué aixecar-li un mausoleu. Apilà muntanyes sobre muntanyes, féu rengles d'aquests apilaments, i els Pirineus tornaren a ésser magnífics i allargats fins el mar.

I heus aquí com el mausoleu de la dissortada Pirene ha esdevingut l'alterosa miranda que esguarda les terres fecundes de la gran i dolça CATALUNYA."



**AGENCIA DE SEGUROS Y FINANCIERA  
MIGUEL SOLER CASTELLÓ**

---

**DESPACHOS:**

**FIGUERES:** c/. Blanch, 2 - Entresuelo B  
Teléfono 50 39 18

**GIRONA:** c/. Obispo Lorenzana, 44 bis - Entresuelo 2.º  
Teléfono 20 35 91

**OLOT:** c/. Pere Lloses, 7 - 1er. - 3.ª (Xamfrà Reis Catòlics)  
Teléfono 26 66 62

**COMPRA - VENDA  
DE VEHICLES**

**LIBERAUTO S.A.**

N.I.F. A-17.074899

Ctra. de Santa Coloma, 33 - 35 - Tel. 26 80 11 - **OLOT**

# **premsa comarcal:**

## **eina de culturització**

Es un fet inqüestionable i notable, que en els darrers anys a casa nostra, la premsa comarcal ha adquirit un gran prepotència, arribant a cobrir fins i tot l'espai comunicacional que altres mitjans amb més possibilitats d'expansió deixaven buits per una bona part de la població

Amb tot, aquest és un fenomen la majoria dels casos desconegut, si no, menyspreat. A les grans urbs; on actualment es talla el bacallà i es centalitzen les activitats polítiques, culturals i socials, els fets succeïts a comarques -el que abans es deia "a provincies"- són contemplades com notícies de segona categoria, formant-se una mena de marginació, que creix amb la importància de la revista o rotatiu. Bé això era fins fa poc, quan es mantenia encesa la flama d'una herència helitista, que salvant les distàncies, pretenia encara salvaguardar la cultura, de la barbarie popular. Avui, però immersos en la societat de masses, els vells esquemes han quedat obsolets. S'ha tocat de peus a terra i en moltes ocasions les estadístiques també ajuden a aproximar-nos, sino a conèixer, la realitat. Una recent declaració de la Unesco ha de

que a l'Estat espanyol hi ha quasi quinze milions de persones que es poden considerar analfabets, la qual cosa no vol dir que en principi no sàpiguen llegir o escriure -que per desgràcia també n'hi ha- sino que no són capaços d'entendre un text escrit o redactar-lo, amb propietat. Davant d'aquesta crua realitat es evident que la premsa comarcal i local, amb els seus esquemes més senzills i més propers a la quotidianitat, de la població, és en principi, un important fenomen de culturització, ja que entra a les cases i a les mentes de molta gent de manera planera i entenedora. Es una sina valuosíssima que contribueix a foragitar l'habitual apatia, davant el mitjà escrit Ha sonat la cmapana que pot acabar de xocarrel amb la llegenda negra que a Espanya no es llegeix. Tot dependrà de com es condueixin d'ara endavant els nous projectes. I en aquest punt el organismes oficials hi tenen molt a dir. Des del periodista fins a l'empresari es sap que la premsa no és un producte que proporcioni fàcils guanys. Ans al contrari, la progressiva modernització dels aparells, la fortíssima competència, fan necessaria una política de subvencions que deixi de banda qualsevol -i sempre existent- criteri partidista per empenyar als mitjans que segueixin unes mínimes condicions de qualitat i seriositat. I això es podria fer estensibile a tots els terrenys

però molt més al de la premsa comarcal, la ventafox que està maldant per calçar la sabateta del príncep, mentre les grans companyies i multinacionals hi posen el seu voluminós peu pel mig. Per posar tan sols un exemple , segurament conegut per tots.

Les successives aparicions i desaparicions del setmanari el "Món" , com si un Guadiana de la premsa fos, perlen se una rebotiga de manques d'ajud i de discriminacions a l'hora de donar suport a les publicacions. I una mica més lluny , el sacrifici de "Canigó" , tot i els incommensurables esforços d'Isabel Clara Sino i el seu esforçat equip, fa pensar que hi ha alguna cosa que no funciona. I és que la premsa està revestida d'un poder molt atractiu per a les classes governants: és un instrument molt eficaç de cara no solsament a informar sino també de conformar la opinió pública. Hi ha qui l'ha definit fins hi tot de com el quart poder. Per això un cop s'ha demostrat la necessitat de l'existència de mitjans comarcals i locals en els que en tantes ocasions , emisor i receptor es forment en una sola persona , és el moment de replantejar una política equitativa i ecuanim per a permetre la supervivència dels diaris , revistes , que un grup de gent, generalment amb més bona voluntat que no pas mitjans, tiren endavant amb un esforç desinteressat que no reb més compensacions , que veure una vegada sí i l'altre no és sap , com el producte surt al carrer, Si tothom reconeix que la premsa comarcal està duent a terme una importantíssima tasca de redreçament cultural i normalització lingüística, acostumant a incloure en la quotidianitat del ciutadà els fets noticiables, per què encara no s'ha trobat la fórmula que garanteixi la seva supervivència?

PAU LANAO i CARMEN VINYOLES

## Jocs i entreteniments

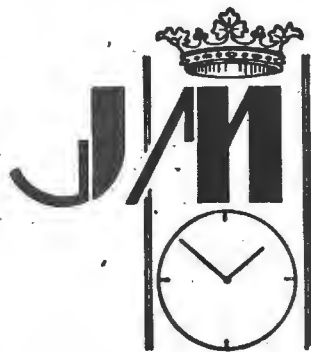
### TERRA I MAR

Per jugar-hi us cal dibuixar una ratlla força llarga a terra. Un cantó de la ratlla és el mar i l'altre, la terra; quin és l'un i quin és l'altre ja us ho dirà el qui porta el joc.

Aquest quan tothom estigui llest, ha d'anar cridat: —Mar! Terra! Els altres nens quan ho sentin, s'han d'anar situant amb un saltironet a la banda de la ratlla que correspongui.

Aquell que s'equivoqui tres vegades queda eliminat.





# Joaquim Martí

Reparador de rellotges diplomad per la Federació Suïssa

ESPECIALITZAT AMB ELECTRÒNICS

Torres i Bages, 8, 1er.  
Telèfon 50 93 19

FIGUERES (Girona)



gràfic-art  
figueres

TIPOGRAFIA - OFFSET

carrer Cendrassos, 5 - Telèfon 50 16 78 - FIGUERES

# EL «FAR\*7 DE RIURE»

Una noia que tenia moltes i moltes "peques" se'n va a confessar:

-Pecas , hija?

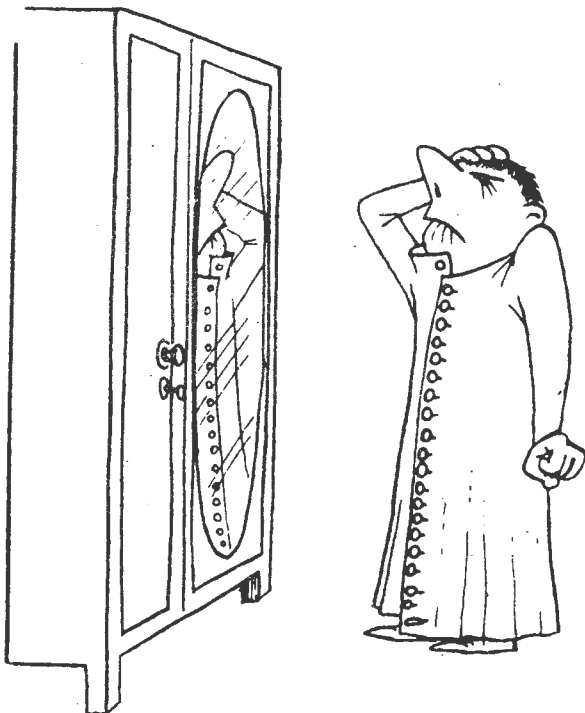
--Hasta en el culo, padre!!!

Un senyor entra en una botiga d'animals i demana:

-Quin animal és aquest?

-Ho ignoro

-Quin ignoret tan bonic!!!



- ART.1º: El Jefe tiene razón.
- ART.2º: El Jefe siempre tiene la razón
- ART.3º: I si no la tiene se aplican los artículos 1ºy"2º.
- ART.4º; El Jefe no lee el periódico ...se informa.
- ART.5º: El Jefe nunca llega tarde al trabajo...le retienen.
- ART.6º; El Jefe no abusa de su secretaria ...la educa.
- ART.7º: El Jefe no come...se nutre.
- ART.8º: El Jefe no bebe...degusta.
- ART.9º: El Jefe no duerme...descansa.
- ART.10º En el despacho del Jefe se entra con unas ideas...se sale con las suyas.
- ART.11 El Jefe es el Jefe.
- ART.12 El Jefe siempre es el Jefe... aunque este.

electrotècnica 

  **estels**

**Ricard Arnall i Jaume Parrot**

reparació i instal·lació de tv.  
ràdio, antenes i sonorització

c/. Abat Rigau, n.º 18  
Telèfon 50 81 96

**VILABERTRAN**

---

---

---

**fotografia**  
**OLIVA** 

**bateigs comunions revelats carnets**  
**reproduccions catàlegs**

Especialitat en reportatges de noces i foto infantil

Venda i assessorament de material foto-cine

**carrer Sant Llützer, 13 - Telèfon 50 96 96**  
**(Plaça Triangular)**

**FIGUERES**  
**(Girona)**



# **CAIXA RURAL**

## **PROVINCIAL DE GIRONA**

Caixa Qualificada número 37 C

Membre del Consorci Nacional de Caixes Rurals

Entitat col.laboradora del  
**BANC DE CRÈDIT AGRÍCOLA**

**Seu social: GIRONA**

**Oficines a: Banyoles, Cassà de la Selva, la Bisbal, Olot, Santa Coloma de Farnes, Torroella de Montgrí, Camprodon, Ribes de Fresser, Sant Joan de les Abadesses, Sant Pere Pescador, L'Armentera, Amer, Blanes...**

**a FIGUERES, Plaça Comerç, 5**