



**CONSELL COMARCAL
DE L'ALT EMPORDÀ**

Pla d'usos de l'embassament de Darnius Boadella

14 de desembre de 2020



**Generalitat
de Catalunya**



**Agència Catalana
de l'Aigua**



Quaderna

Amb subvenció de l'Agència Catalana de l'Aigua

Pla d'usos de l'embassament de Darnius Boadella

1. OBJECTE	3
2. CONTEXT	6
2.1. Àmbit territorial.....	6
2.1.1. L'Espai natural.....	6
2.1.2. Municipis de l'embassament.....	9
2.2. L'embassament.....	13
2.2.1. Equipaments i usos preexistents.....	14
2.2.2. Demanda social d'activitats lúdiques.....	22
2.2.3. Informació urbanística.....	27
3. PROPOSTA D'USOS	35
3.1. Proposta de valoració turística.....	35
3.2. Proposta d'ordenació d'usos i activitats.....	40
3.2.1. Ús recreatiu, esportiu i comercial.....	41
3.2.2. Actuacions i equipaments de suport als usos.....	46
3.2.3. Compatibilitat urbanística de les actuacions proposades.....	52
3.3. Delimitació de zones reservades.....	54
3.3.1. Zona de seguretat.....	54
3.3.2. Zona per a la restauració del medi.....	55
3.3.3. Zona per a hidroavions.....	55
3.4. Actuacions de control.....	56
3.4.1. Proposta d'accessos per a vehicles.....	56
3.4.2. Proposta d'accessos per a embarcacions.....	60
4. PROPOSTA DE GESTIÓ I DESENVOLUPAMENT DEL PLA	61
5. PLÀNOLS	67
5.1. Plànols Informació.....	67
5.1.1. Planejament Territorial.....	67
5.1.2. Planejament Municipal.....	68
5.1.3. Inundabilitat.....	69
5.2. Plànols Proposta.....	70
5.2.1. Plànol d'intervencions proposades.....	70

1. OBJECTE

El **Consell Comarcal de l'Alt Empordà** es va acollir a la resolució TES/2659/2018, de 13 de novembre, per la qual es feia públic l'Acord del Consell d'Administració de l'Agència Catalana de l'Aigua (ACA) on s'aproven les bases reguladores d'una línia de subvencions adreçades als ens locals per sufragar les despeses derivades de la **redacció dels plans d'usos recreatius d'embassaments** situats en lleres públiques del Districte de conca fluvial de Catalunya.

En aquest marc, el Consell ha impulsat la redacció d'aquest **pla d'usos per a l'embassament de Darnius-Boadella** amb l'objectiu de definir quines són les **activitats** que s'hi poden desenvolupar en el marc dels termes municipals en què es troba i sempre d'acord amb les limitacions urbanístiques que s'hi fixin i buscant la màxima sinergia i complementarietat amb el marc d'actuació de l'ACA.

L'objecte del treball ha estat, doncs, obtenir un document que aportés les orientacions estratègiques necessàries per a facilitar al Consell Comarcal i als ajuntaments de l'entorn del pantà el **procés de presa de decisions sobre el contingut del Pla d'usos** per tal d'explotar serveis i activitats de lleure que es puguin establir en el domini públic hidràulic i en les zones de servitud i policia de l'embassament.

Els principals **requeriments** i objectius que s'han considerat en la redacció del Pla d'usos han estat els següents:

- El pla d'usos s'ha de referir a la totalitat de l'embassament en el qual es vulguin regular els usos recreatius. A aquest efecte, es considera que forma part de l'embassament tota la superfície de la làmina d'aigua que resulta embassada quan l'embassament està al 100% de la seva capacitat, amb les seves zones de servitud i policia.
- Seguir l'índex o esquema del pla d'usos amb el contingut mínim establert a l'annex 1 de les bases de la convocatòria abans esmentada.
- Ordenar l'activitat de lleure i turística al pantà d'acord amb la planificació urbanística que desenvolupi l'ACA i la Direcció General d'urbanisme.
- Definir els usos i les activitats a l'entorn del pantà vinculats al foment del turisme i en el marc de l'establiment d'una estratègia de desenvolupament turística d'aquest territori.

La **memòria** del Pla s'ha basat en l'índex que es fixa com a referència a la resolució TES/2659/2018. Per a completar aquest apartat s'acompanya la memòria amb **plànols i fitxes** de les noves actuacions proposades. També s'analitza el **context territorial dels municipis** annexos al pantà pel que fa a les seves **polítiques turístiques i promocionals** en general i, especialment, les vinculades a l'interès dels usos recreatius del pantà.

S'ha constituït una **comissió de seguiment** amb representants de Quaderna, del Consell Comarcal, dels respectius ajuntaments i de l'ACA per a validar les fases de desenvolupament del treball i el procés de redacció i presentació final. Prèviament, s'han realitzat les següents entrevistes o consultes:

- Consell Comarcal de l'Alt Empordà (àrea de turisme): Agustí Badosa, conseller de Turisme i Olga Sabater, responsable tècnica.
- ACA: Diego Muxó, M. Elena Pignatelli, Carlos Barbero, Francisco Martín. Delegació territorial a Girona: Àlex Rocas i Roser Pi.
- Ajuntament de Darnius: Josep Madern (alcalde), Manel Vázquez (tinent d'alcalde i regidor d'Urbanisme), i Imma Matabosch, arquitecta.
- Ajuntament de Sant Llorenç de la Muga: Montse Brugués (Alcaldessa) i Joan Martínez (regidor); Jaume Coromines (arquitecte).
- Ajuntament de Terrades: Isidre Felip, alcalde, i Núria Bartrolich, tècnica.
- Ajuntament de Maçanet de Cabrenys: Mercè Bosch, alcaldessa.
- Consorci Salines-Bassegoda: Estel Turbau, tècnica del Consorci.
- Consell Comarcal Berguedà: Eduard Bracons, Gerent del Consell Comarcal del Berguedà i Jesús Calderer, Conseller de Medi Natural del Consell Comarcal del Berguedà.
- Protecció civil i bombers a Girona: Antoni Güell.
- Club nàutic de Darnius: la participació en l'elaboració del Pla d'usos per part del club s'ha fet a través de l'alcalde. En tot cas, es recomana que, com a principal agent privat a la zona d'accés al pantà, es consulti al club les propostes finals del pla.

Més enllà de la informació general sobre els municipis, per a la realització del Pla s'han tingut en compte **estudis i plans anteriors** relacionats, facilitats per les administracions competents, com:

- Estudi tècnic justificatiu de l'ordenació dels usos recreatius dels embassaments de Boadella, Susqueda i Pasteral (Zona Nord). Document de síntesi. Agència Catalana de l'Aigua / Departament de Medi Ambient i Habitatge, 2004.
- Proposta de desenvolupament turístic i promoció econòmica – Pantà de Boadella, Darnius. Consorci Salines Bassegoda, 2011.
- Proposta de Pla Especial Urbanístic per a la regulació dels usos de l'embassament de Darnius i entorns. Ajuntament de Darnius, 2014.
- Estudi de connectivitat ecològica, social i paisatgística. Agenda 21 dels municipis del sector nord de les Salines-Bassegoda. Consorci Salines Bassegoda, 2009. Redacció: Geoservei Diputació de Girona.
- Pla Especial de l'Embassament de la Baells. Consell Comarcal del Berguedà / Diputació de Barcelona, 2018.
- Resolució TES/2543/2014, de 3 de novembre, de l'Agència Catalana de l'Aigua.
- Protocol de neteja i desinfecció d'embarcacions. Agència Catalana de l'Aigua, 2019.
- Habitatges de l'embassament de Boadella. Agència Catalana de l'Aigua, 2010.

2. CONTEXT

2.1. Àmbit territorial

2.1.1. L'Espai natural

L'embassament de Darnius-Boadella se situa al peu del massís de les Salines. Tant l'orografia com la climatologia de la zona diferencien aquest espai de l'Alta Garrotxa, a l'oest, i de l'Albera, a l'est. Part d'aquesta diferenciació es deu, precisament, a la presència del pantà i a la seva influència en la geografia física i humana de la zona.

Un espai amb **poca densitat de població** i poca petjada humana, si ho comparem especialment amb altres espais de l'Alt Empordà, molt més amenaçats per les pressions urbanística, agrícola i d'infraestructures. Aquest factor ha dificultat, d'altra banda, la proliferació d'estudis de biodiversitat de la zona, i tot just ara comença a haver-hi la consciència que aquesta àrea presenta una riquesa ecològica que cal estudiar més a fons. La presència en espais naturals propers d'espècies animals com el tritó pirinenc, el cranc ibèric i el banyarriquer del faig fa pensar que aquestes espècies poden tenir un hàbitat més ampli que es pot estendre fins l'embassament.

L'embassament recull l'aigua dels **rius Muga i Arnera** i altres cabals de menor importància, com ara el còrrec de la Garravera, i desaigua a la Muga després de la presa.

El fet que el pantà s'alimenti del cabal de dos rius fa que la forma del pantà presenti dos espais diferenciats: un, entre la desembocadura de l'Arnera i la presa, i el segon entre la desembocadura de la Muga al pantà i el límit del terme municipal de Darnius, a l'alçada del Puig de Rocacorba.

La gran majoria del perímetre del pantà està coberta d'alzinar i pi. No es pot oblidar, tampoc, la importància que ha tingut l'explotació de l'alzina surera, que va ser motor

econòmic dels municipis de la zona durant dècades. En aquest sentit, cal tenir en compte la rica biodiversitat que ofereix l'ecosistema surer.

Els **espais i elements naturals** més destacats de la zona són els següents:

- La Muga Torta: és la cua del pantà on desaigua la Muga. Abasta tota la làmina d'aigua en terme municipal de Sant Llorenç de la Muga i Terrades. El seu interès és eminentment paisatgístic, amb una vista única del pantà i els penya-segats de la Muga com a teló.
- Penya-Segats de la Muga: es troben en el Pla d'Espais d'Interès Natural de la Generalitat de Catalunya, amb una superfície de 365 ha. Estan bàsicament formats per argila vermella, poc freqüent a Catalunya. Aquesta estructura geològica afavoreix que a la zona hi hagi un microclima que, entre altres coses, permet el creixement de la *Pellaea Calomelanos*, una espècie de falguera molt poc freqüent. A la Península només es troba aquí i en alguns punts propers al Pasteral.
- L'Arnera: aquest riu, que desaigua al pantà i que travessa principalment el terme municipal de Maçanet de Cabrenys, constitueix un hàbitat natural important per a espècies com el cranc de riu autòcton i la llúdriga.
- Fonts i deus: especialment als municipis de Maçanet i Sant Llorenç, s'hi troben moltes deus d'aigua. La presència d'aquests espais és, precisament, l'origen de l'atractiu d'aquesta zona per als estiuejants, que hi anaven a prendre les aigües.
- Altres àrees incloses en el PEIN: al voltant del pantà, a més de l'espai dels Penya-segats de la Muga, hi ha altres zones que també estan incloses en aquest Pla:
 - El Massís de les Salines, al nord, amb una superfície de 4.847 ha.
 - La Garriga d'Empordà, al sud, amb una superfície de 547 ha.
 - El riu Llobregat, a l'est, amb una superfície de 337 ha.
 - La Reserva Natural Parcial de la Muga, al sud-oest, que abasta gairebé 10 km. del curs del riu, des del seu naixement al Pla de la Muga fins pràcticament el poble de Sant Llorenç de la Muga.

Sorprenentment, el pantà no conforma un Espai d'Interès Natural en si mateix, ni s'integra en cap dels citats anteriorment. De la mateixa manera, en el Catàleg del Paisatge de l'Empordà, l'embassament se situa a la intersecció de **quatre unitats de paisatge diferents** (Els Aspres, Garrotxa d'Empordà, Alta

Garrotxa i Salines - L'Albera. És un detall que evidencia, però, la riquesa natural que envolta el pantà i, al mateix temps, aquest component aglutinador que té l'embassament.



Unitats de paisatge de l'Alt Empordà (Catàleg del paisatge de les Comarques Gironines; Observatori del Paisatge, Departament de Territori (2009). L'àrea del pantà abasta la intersecció de quatre unitats.

2.1.2. Municipis de l'embassament

L'embassament de Darnius – Boadella afecta els termes de quatre municipis. Optem per descriure'ls segons el percentatge de la làmina d'aigua que comprèn cadascun dels seus termes municipals: Darnius, Sant Llorenç de la Muga, Maçanet i Terrades.

Cal destacar en aquest punt que des de bon inici la toponímia oficial del pantà era 'Embassament de Boadella', quan de fet el terme de Boadella no hi toca per cap punt. Aquesta denominació obeeïa a un primer projecte de l'embassament, que preveïa que la presa se situés en terreny d'aquest municipi. No va ser fins el 2015 que es va incloure el nom de Darnius en la seva denominació oficial, i es va optar per deixar-hi també el nom de Boadella.

Darnius:

El terme municipal de Darnius abasta aproximadament dues terceres parts de la làmina d'aigua del pantà, incloses també la presa i els edificis de serveis relacionats. És per aquest motiu que és el municipi que es relaciona més sovint amb l'ACA, l'administració competent. L'anomenada "**Platja de Darnius**", a més, constitueix el punt d'accés més fàcil a l'aigua i actualment agrupa pràcticament tota l'oferta recreativa i lúdica directament relacionada amb l'embassament.

Aquests factors fan de **Darnius el municipi més directament afectat** per tot allò que tingui a veure amb l'embassament, tant pel que fa als usos directes com a l'estratègia turística que s'hi desenvolupi al voltant.

Actualment compta amb una **oferta turística limitada**, tant d'hostaleria com d'activitats recreatives que l'Ajuntament vol potenciar per esdevenir el centre neuràlgic de tot el que giri al voltant del pantà. En aquest sentit, està interessat en la creació d'una marca turística comuna que agrupi els municipis de la zona, ja que actualment no compten amb cap aliança turística pròpia i exclusiva del pantà (sí que hi ha altres aliances a través del CSB, i també d'Empordà Turisme o del Patronat de la Costa Brava). També forma part del programa transfronterer "País d'art i història", que inclou diferents municipis a ambdues bandes de la frontera, de Sant Joan de les Abadesses fins La Jonquera.

Cal destacar, d'altra banda, que l'embassament, tot i incorporar el nom de Darnius a la nomenclatura oficial antiga, no apareix com a lema o element d'identitat en l'estratègia promocional del municipi.

Sant Llorenç de la Muga:

Sant Llorenç és el darrer municipi de la Muga abans d'arribar al pantà i és el **segon amb més afectació** sobre l'embassament. L'economia del poble es basa principalment en el **turisme**, i compta amb una **oferta àmplia i variada**, en relació al petit nombre de veïns del poble, que es multiplica per quatre durant els mesos d'estiu.

Tot i que actualment no compten amb **cap activitat turística concreta relacionada amb el pantà**, l'Ajuntament veu en l'embassament una **possibilitat d'augmentar l'oferta**, en cas que aparegui un operador interessat. Aquestes activitats anirien lligades a la seva estratègia turística, en què presenten el poble com l' 'Empordà de muntanya', o la 'Garrotxa d'Empordà'. També el singularitza el fet que és l'únic poble de la comarca en què la tramuntana, com a tal, no hi és present.

El seu terme municipal engloba la part del pantà amb un **interès natural** més marcat. És l'àrea de la Muga Torta i els Penya-segats de la Muga.

Maçanet de Cabrenys:

Dels quatre municipis que toquen el pantà, Maçanet de Cabrenys és el més gran i la seva economia es basa en un **turisme familiar i tranquil**. En els últims anys, ha desenvolupat una estratègia turística molt definida, centrada en els conceptes de **natura, salut i benestar**, que es resumeix en el lema 'La vall infinita'. Un exemple d'aquesta estratègia és l'edició d'una guia geolocalitzada de 25 espais de silenci.

L'accés més proper al pantà des del terme municipal de Maçanet és l'Hotel Restaurant **La Central**, ubicat en una antiga central hidroelèctrica que aprofitava l'aigua del riu Arnera. Tanmateix, l'accés a aquest hotel és molt més fàcil des del nucli de Darnius que des del de Maçanet.

El poble, que va esdevenir inicialment un **destí d'estiueig** per prendre les aigües de les moltes fonts i deus del seu terme, és el darrer municipi empordanès abans de creuar cap a Costoja i Arles del Tec, ja al Vallespir. En aquest sentit, l'ajuntament ha col·laborat amb el mapa **transfronterer** d'accessos que ha impulsat la Casa de la Generalitat a Perpinyà.

Terrades:

Com en el cas de Maçanet de Cabrenys, Terrades té només un accés al pantà, ubicat a l'anomenada '**Presa petita**', per on passa el **Camí Natural de la Muga**. En aquest camí, a uns 200 metres al nord, hi ha una antiga pedrera amb una àrea recreativa abandonada.

El municipi de Terrades té poca activitat turística, tot i que l'Ajuntament està interessat en potenciar-la, i veu en la dinamització del pantà una oportunitat també per al poble. En aquest sentit, s'està plantejant la possible ubicació d'un càmping d'alta qualitat a l'entorn del Santuari de la Salut ("Glàmping").

Aquest santuari és precisament, i al marge del pantà, un dels majors actius turístics del municipi. Anualment s'hi celebra un aplec molt popular. Des del Santuari s'accedeix a l'ermita de **Santa Magdalena**, que ofereix una vista privilegiada de la zona i s'hi albira l'embassament. Al poble també s'hi organitza la Fira de la Cirera, que és el producte estrella del municipi.



Vista panoràmica de l'embassament des de la presa amb la platja de Darnius al fons i les Salines de teló, i amb les boies que delimiten la zona de seguretat. I la presa vista des de l'altra banda.

2.2. L'embassament

L'embassament de Darnius-Boadella està situat a la comarca de l'Alt Empordà i la seva titularitat pertany a l'Agència Catalana de l'Aigua. Té una superfície màxima de 3'6 km², una altura de presa de 63 m. i una capacitat de 61'10 hm³. En els últims deu anys, l'ocupació mitjana ha estat de 29'41 m³ (48'13% de la capacitat màxima).¹

La làmina d'aigua es reparteix entre els municipis de Darnius (67'5%), Sant Llorenç de la Muga (30%), Maçanet de Cabrenys i Terrades (12'5% entre els dos)². Així mateix, la presa i les construccions annexes es troben en el terme municipal de Darnius. Tots quatre municipis pertanyen al Consorci Salines Bassegoda, creat el 2007 per afavorir el desenvolupament econòmic de la zona, així com per preservar-ne els espais naturals.

Presa avall, la funció del pantà és tant la d'abastir la comarca d'aigua de boca com la de proporcionar regadiu als conreus. Una altra funció de l'embassament, no menys important, és la regulació de les avingudes d'aigua, tradicionalment conegudes com a mugades. De l'embassament se n'abasta Figueres (i les poblacions associades a la seva xarxa, gestionada per FISERSA) i els municipis associats al Consorci Costa Brava d'aquest àmbit. També s'està tramitant urbanísticament la connexió a Colera per al 2022.

¹ Font: www.aca.gencat.cat i <http://ca.darnius.cat/>

² Font: García, M.T. (2018). Darnius Boadella, l'embassament de la Muga. *Revista de Girona*, núm. 308. 90-93.

2.2.1. Equipaments i usos preexistents

L'embassament de Darnius-Boadella és un espai natural, com dèiem, amb poca petjada urbanística. Al marge de les activitats estrictament hidràuliques (embassament d'aigua i generació d'energia hidroelèctrica), l'explotació del pantà com a element turístic o recreatiu ha estat més aviat minsa.

Fins ara, els municipis del voltant de l'embassament l'han vist més com un problema que com un recurs, però aquesta visió està canviant, i s'està veient la conveniència d'aprofitar el seu potencial per atreure visitants.

En aquest apartat, veurem la situació actual dels espais, equipaments i elements relacionats amb el pantà, per tal d'establir un punt de partida que ens permeti exposar en el capítol següent quins són els usos i equipaments a potenciar a partir d'ara.

- **Senyalització general sobre usos del pantà:** aquest increment d'atractiu turístic de la zona per a senderistes, ciclistes o passejants ha fet proliferar diferents sistemes de senyalització, que no s'han integrat ni han tingut en compte, en alguns casos, les característiques i el coneixement de la zona d'aquests visitants. Per exemple, en el cas de Darnius existeix una confusió entre els senyals direccionals que adrecen a la presa i els que dirigeixen a la platja. En alguns casos, la senyalització és directament deficient, ja sigui perquè n'hi ha poca o perquè n'hi ha massa (pàrquing, normativa, direccionals) i de diferents autors. Actualment, per exemple, conviu la senyalització de senders d'Itinerània, del Consorci de Vies Verdes, de la Generalitat i la pròpia de cada municipi. A més, trobem la dels itineraris de BTT del Consorci Salines Bassegoda. La senyalització vertical en carretera (depenent de la Generalitat) a vegades resulta insuficient.

Pel que fa a les **rutes i la senyalització** de la xarxa Itinerània, el Camí natural de la Muga i el centre BTT Salines Bassegoda sí que estan coordinades.

- **Platja de Darnius:** agrupa la pràctica totalitat de l'oferta recreativa directament relacionada amb el pantà i és, per tant, on s'hi concentra més gent. Actualment hi conviuen banyistes, els socis del club nàutic i els usuaris de les activitats

aquàtiques. És l'única platja interior de l'Empordà. Actualment no hi ha zones delimitades per a cada activitat. L'ajuntament voldria que s'endrecessin els usos, separant l'espai per a embarcacions de l'espai per a banyistes.

- **Aparcament i accés:** l'estiu de 2020, l'Ajuntament hi ha limitat l'accés de vehicles per la gran aflluència de gent i ha habilitat, a uns 200m. de la platja, un aparcament de pagament (5€/dia) per a 150 cotxes amb una zona específica per a autocaravanes (15€/nit), un aparcament gratuït per a socis del Club Nàutic i per a navegació. Aquests aparcaments eren gestionats pel Club Nàutic en el cas dels cotxes i pel Club de Tennis en el cas de les autocaravanes.
 - **Club Nàutic de Darnius:** aquest equipament privat, gestionat pel que originàriament era una associació de pescadors i caçadors, està establert en zona de policia del pantà, mitjançant un permís de dret d'ocupació per 25 anys concedit per l'ACA. La major part dels usuaris són veïns del propi municipi. Compta amb un restaurant, que el club té llogat, un parc infantil, una zona de pícnic, uns garatges per a embarcacions a motor elèctric i una caseta de fusta que serveix de punt d'informació. També té alguns pocs caiacs a disposició dels socis. Els avantatges dels socis inclouen l'ús dels caiacs del club, descompte en el restaurant i la possibilitat de llogar els garatges. El principal interès, actualment, dels usuaris és el servei de bar i restaurant.
 - **Màgic Empordà:** empresa d'activitats aquàtiques (caiac, wakeboard, busbop) en règim de dret d'ocupació amb permís de l'ACA, que es renova anualment. Paga un cànon d'ocupació tant per a l'activitat de lloguer d'embarcacions com per a la instal·lació d'una guingueta, sense permís per a vendre begudes. L'Ajuntament en gestiona la llicència d'activitat.
- **Zona de la presa del pantà:**
 - **Presa:** no s'hi desenvolupa cap activitat més enllà de la relacionada amb la producció d'energia elèctrica i el manteniment de l'equipament. El pas superior de la presa és d'accés lliure per a vianants, i està tancat a vehicles no autoritzats. Hi ha un aparcament a l'entrada de la presa

amb una petita zona ajardinada.

- **Casa de l'administració del pantà:** situada a pocs metres de la presa, actualment s'hi duu a terme activitat tècnica de l'ACA en algun dels seus espais. Està catalogada com a nivell 2, el que significa que només és alienable a l'ACA si es troba un altre espai que permeti fer-hi l'activitat actual. És l'edifici de l'ACA amb més superfície.
- **Altres construccions:** al voltant de la presa hi ha una sèrie de construccions de serveis. Algunes d'elles estan actualment en desús (tipus 3 de la taula), o bé l'ACA les considera alienables en cas de trobar un espai alternatiu per a les funcions que desenvolupen ara mateix (tipus 2). Aquest últim és el cas de la Casa de l'Administració, com dèiem. Un cop passada la presa hi ha un mirador força abandonat.

Habitatge		Necessitats per l'exploració de la presa	Superfície m ²
Núm. 1	Casa administració i despatxos (2 P)	2	625,06
Núm. 2	Habitatge	3	78,00
Núm. 3	Garatge	2	109,20
Núm. 4	Taller i magatzem	2	170,47
Núm. 5	Habitatge	1	205,30
Núm. 6 a)	Habitatge	1	102,65
Núm. 6 b)	Habitatge	1	102,65
Núm. 7	Habitatge	3	71,16
Núm. 8	Habitatge	3	71,16
Núm. 9	Oficines	2	64,14
Núm. 10	Grups electrògens	2	40,95
Núm. 11	Transformador	2	51,03
Núm. 12	W.C.	2	13,75
Núm. 13	Piscina, s'usa com a dipòsit	2	149,45
Núm. 14	Dipòsit	2	33,42
Núm. 15	Frontó en desús	3	474,57
Núm. 16	Caseta de tancament de càrrega	2	

Relació d'equipaments i instal·lacions de titularitat de l'ACA a l'embassament.³

³ Tipus 1: Habitatge actualment ocupat per personal adscrit al servei d'exploració de la presa. Tipus 2: Edifici/instal·lació destinat a serveis bàsics normatius per a l'exploració de les instal·lacions (magatzems, arxiu tècnic de la presa, estància per pernoctar durant l'atenció a situacions anòmales o d'emergència, servei de distribució d'aigua, servei alternatiu d'energia, magatzems). Tipus 3: Habitatge sense ús.

- **Construccions negades:** dins el pantà hi ha algunes construccions negades, com ara el Molí d'en Serra o una capella al terme de Darnius, o el veïnatge i la Foneria de Sant Sebastià al de Sant Llorenç, que només queden al descobert quan la cota d'aigua és molt baixa. Pel que fa a la Foneria, es tracta d'un espai d'un alt valor patrimonial per l'important i oblidat paper que va tenir en la Guerra Gran (1793-95), quan va allotjar l'alt forn que proveïa d'armament l'exèrcit espanyol.
- **Pont de Riambau:** pont transitable a peu o amb bicicleta quan el pantà està baix, permet fer un recorregut circular de passeig des de St. Llorenç. El paviment està en mal estat i hi ha molt de sediment als pilars del pont.
- **Pista forestal de Sant Llorenç a Maçanet:** la pista resulta estratègica per connectar les dues valls del pantà. El 85% és dins el terme de St. Llorenç, i l'altre 15% al de Maçanet. Els tres primers quilòmetres des de St. Llorenç estan 'emportanats' i en bon estat. Els següents tres o quatre quilòmetres són de terra i estan pitjor. La part de Maçanet s'ha arreglat el 2020, amb dos objectius:
 - Facilitar la comunicació entre ambdós municipis.
 - Prevenir incendis, tot i que han tingut problemes perquè la pista no apareixia com a prioritària en els mapes de prevenció d'incendis de la Generalitat.
- **Camí Natural de la Muga:** creua la Muga una mica més avall de la presa i des d'allà comença el tram amb més dificultat i desnivell, dins el terme de Terrades, passant per la presa petita. Un cop en terme de Sant Llorenç, substitueix el camí original a Darnius, que queda sota el pantà.
- **Can Cua-roig:** espai privat al terme de Sant Llorenç, on la Muga desaigua al pantà. Compta amb una esplanada gran que l'Ajuntament veu adequada per fer-hi una zona d'autocaravanes o com el punt d'accés del poble al pantà (possible espai per lloguer de caiacs, per exemple).
- **Can Gener:** mas al terme de Sant Llorenç, a la vora del pantà. Cedit a un masover, que ha fet tot tipus d'activitats econòmiques i construccions, la majoria de les quals presenten problemes de disciplina urbanística. Tot i això l'Ajuntament el veu com un possible equipament a tenir present.

- **Búnquers a Sant Llorenç:** al llarg del riu, just abans d'arribar al pantà, hi ha dos o tres búnquers del franquisme, algun d'ells en zona inundable.
- **Perafita:** finca que queda a cavall dels termes de St. Llorenç i Terrades. A la part de St. Llorenç hi ha el mas, i a la de Terrades un terreny on es va fer un projecte d'urbanització.
- **Santuari de la Salut** (i ermita de Santa Magdalena): en terme de Terrades. Des del Santuari no s'albira el pantà, però des de l'ermita sí.
- **Hotel-Restaurant 'La Central':** tot i que es troba en terme municipal de Maçanet, s'hi accedeix més fàcilment des de Darnius. L'Ajuntament de Maçanet, però, el considera un actiu que aporta un model d'allotjament diferent dels de la resta del municipi. Per aquest motiu, entre d'altres, mantenen la pista de terra que hi arriba des del poble, tot i que pràcticament no està senyalitzat.
- **Centrals elèctriques de l'Arnera:** n'hi ha dues d'abandonades (Central d'en Cabot i Central Municipal). Es creu que van ser abandonades per la reducció del cabal d'aigua, en benefici de La Central on ara hi ha l'hotel. L'Ajuntament de Maçanet estaria disposat a recuperar-les.
- **Pista a Albanyà (per Costoja):** hi ha bona part arreglada, però els ajuntaments es troben amb dificultats a la banda francesa per la gestió dels camins, que són privats.



Diversos exemples de senyalització relacionada amb l'embassament que denoten la diversitat de criteris i la manca d'ordenació i condícia.



Diversos exemples de senyalització relacionada amb l'embassament que denoten la diversitat de criteris i la manca d'ordenació i condícia.



Zona de la presa: la zona d'aparcament i enjardinada amb maquinària industrial de la presa i el camí d'accés per sobre la presa en direcció al mirador. A dalt, la casa de l'administració.

2.2.2. Demanda social d'activitats lúdiques

Pel que fa a les activitats lúdiques relacionades amb el pantà cal distingir entre aquelles que afecten directament la **làmina d'aigua** i les que es desenvolupen a **l'entorn de l'embassament**. D'altra banda, també cal tenir en compte que parlem fonamentalment del municipi de Darnius, que ha agrupat fins ara tota l'oferta recreativa relacionada amb el pantà, i de les que es puguin fer en un futur en terme de Sant Llorenç de la Muga. En un cas, el pla d'usos ha de servir per a l'ordenació de l'oferta existent i per a establir aquelles activitats que podrien arribar a oferir-se.

Un element a destacar és que **l'afluència de visitants** ha experimentat un augment exponencial durant el 2020 en tot l'entorn del pantà, fet que ha obligat els ajuntaments afectats a prendre mesures d'urgència, com ara tancament de camins i accessos, i per l'altra, a constatar la necessitat de planificar i regular com han de ser aquestes activitats en el futur.

Activitats aquàtiques:

- **Bany:** el bany a priori és lliure i no està regulat per la llei d'aigües. Això no obstant, si la competició o activitat massiva suposa alguna ocupació del domini públic hidràulic en exclusivitat, està sotmès a autorització. En qualsevol cas, davant d'una activitat massiva de bany en un embassament, almenys cal posar-ho en coneixement dels gestors dels embassaments (ACA). Respecte a curses al voltant del pantà, fora de domini públic hidràulic, no cal autorització.
- **Navegació:** actualment hi ha 170 embarcacions amb matrícula en vigor. El procediment actual és el següent:
 - Per a embarcacions de més de 2'5m d'eslora, es demana una declaració responsable d'ús. Els usuaris abonen una taxa de 62,55€/any. A més, està previst un cànon d'ús, segons els dies de navegació i segons la capacitat del motor o segons els ocupants en el cas d'embarcacions a rem. És al voltant de 18€/any. Es pot

demanat per 5 anys o pel temps que es vulgui; aleshores, es cobra proporcionalment.

- Actualment l'ACA concedeix tantes matrícules com se sol·licitin per part d'una mateixa persona o empresa. L'expedient és un de sol; es paga una sola taxa però tants cànon d'ús com embarcacions es demanin. Si d'aquestes matrícules se'n fa un ús lucratiu (lloguer de caiacs, per exemple), és una qüestió que ha de resoldre l'ajuntament corresponent, a través de la concessió d'una llicència d'activitat. S'admet un màxim de 60 embarcacions alhora dins del pantà.
- **Control de l'accés d'embarcacions:** la manca d'accessos ordenats i regulats (porta, barrera o similar) dificulten el control d'entrada i la corresponent neteja per evitar l'entrada d'espècies invasores. A més, no hi ha control d'accés d'embarcacions al pantà. Teòricament, els vehicles rodats no poden trepitjar zona inundable, però a la pràctica no es pot controlar.
- **Pesca:** la pesca recreativa és una de les activitats que genera més moviment de barques a l'embassament que és un punt molt reconegut pels aficionats a la pesca del continent, especialment de Centre-Europa i l'Europa de l'Est. Els permisos de pesca recreativa els dona el Departament d'Agricultura, Ramaderia, Pesca i Alimentació i, per tant, no queden subjectes a aquest pla d'usos. Per pescar-hi només hi poden accedir embarcacions sense motor o amb motor elèctric, previ permís de l'ACA i complint unes determinades obligacions de neteja per evitar la introducció d'espècies invasores. Malgrat aquestes mesures, hi ha poca vigilància i no sempre es compleixen. Aquest fet genera una problemàtica ambiental preocupant, amb presència de plagues com ara el musclo zebra, o d'espècies voluntàriament introduïdes per pescadors, com el silur. La proximitat de l'embassament a la frontera fan del pantà de Darnius-Boadella la porta d'entrada d'aquestes espècies al nostre país. Actualment, les embarcacions de pescadors han de comptar amb un permís de navegació de l'ACA, previ pagament de la taxa anual i amb el permís de pesca del Departament d'Agricultura, Ramaderia, Pesca i Alimentació de la Generalitat, que cal per pescar a qualsevol lloc del pantà, excepte en les zones restringides.
- **Activitats nàutiques recreatives:** les autoritzacions de l'ACA es concedeixen

anualment, i en aquest règim poden coexistir diverses empreses autoritzades, sempre que es posin d'acord a l'hora de fer servir la làmina d'aigua corresponent (la zona d'esquí nàutic, per exemple). També es pot obrir una licitació per a una sola concessió per a tota l'activitat nàutica del pantà. Actualment es concentren al voltant del Club Nàutic i de l'oferta de l'empresa Màgic Empordà, que disposa actualment de 20 embarcacions autoritzades. En el primer cas, el Club Nàutic posa a disposició dels seus socis l'ús d'alguns caiacs, a més de garatges per a embarcacions. En el cas de Màgic Empordà, aquesta empresa ofereix diferents activitats entre els mesos de maig i octubre:

- Lloguer de caiacs, canoes i padelsurf i excursions guiades
 - Activitats d'esquí nàutic, wakeboard i busbop.
- **Competicions esportives:** actualment al pantà no s'hi celebra cap competició esportiva aquàtica, tot i que en el passat s'hi han organitzat travesses nedant.
 - **Amaratge d'hidroavions per a ús turístic:** l'Ajuntament de Darnius ha rebut una proposta d'activitat consistent en els vols d'hidroavions amb passatge, amb amaratge a la làmina del pantà. Aquesta proposta no ha estat acceptada perquè no encaixa amb el model d'activitat recreativa que s'hi vol.

Altres activitats relacionades amb el pantà:

- **BTT i senderisme:** per la seva qualitat natural i paisatgística i per la baixa massificació – fins ara, com a mínim –, l'entorn de l'embassament és molt apreciat pels aficionats a aquestes dues activitats. Les principals vies que usen són el Camí Natural de la Muga i els senders de la xarxa Itinerània. Cal destacar la ruta que fa la volta al pantà, d'aproximadament 46 km, apta per a fer en bicicleta, i l'existència del Centre BTT, creat pel Consorci Salines Bassegoda, que agrupa fins a 100km. transitables en tot el massís.
- **Zones d'acampada:** a causa de l'alt increment del turisme d'acampada i d'autocaravana en el 2020, s'ha vist la necessitat de regular els espais on es pot estacionar i pernoctar. En aquesta línia, ja hi ha hagut operadors interessats en establir zones d'acampada privades a la zona d'influència de l'embassament, algunes d'elles del tipus eco-càmping o càmping sostenible.

- **Rodatges audiovisuals:** l'Ajuntament de Darnius està detectant l'augment d'interès per rodar a l'entorn del pantà, tant per publicitat com per ficció cinematogràfica o televisiva. Aquestes activitats acostumen a ser de curta durada i aporten ingressos, però també generen un alt impacte d'ocupació i residus que cal gestionar i controlar. Actualment, l'ACA cobra una taxa i un cànon d'ocupació pels dies que demanen ús exclusiu de la riba del pantà, però l'Ajuntament de Darnius, en aquest cas, no disposa d'un criteri clar per decidir en quines condicions es pot rodar. Aquest serà un dels nous usos a contemplar.
- **Cursa de la Tortuga:** cursa anual al voltant del pantà, pujant als diferents miradors que l'envolten. Té l'objectiu de recaptar fons per a la lluita contra el càncer de mama. El 2020 s'ha suspès a causa de la pandèmia. L'organitza un grup de voluntaris de Darnius, amb molt bon resultat de convocatòria.



Mapa de les rutes senyalitzades per fer senderisme i BTT al voltant de l'embassament (Font: Turisme Consell Comarcal de l'Alt Empordà).

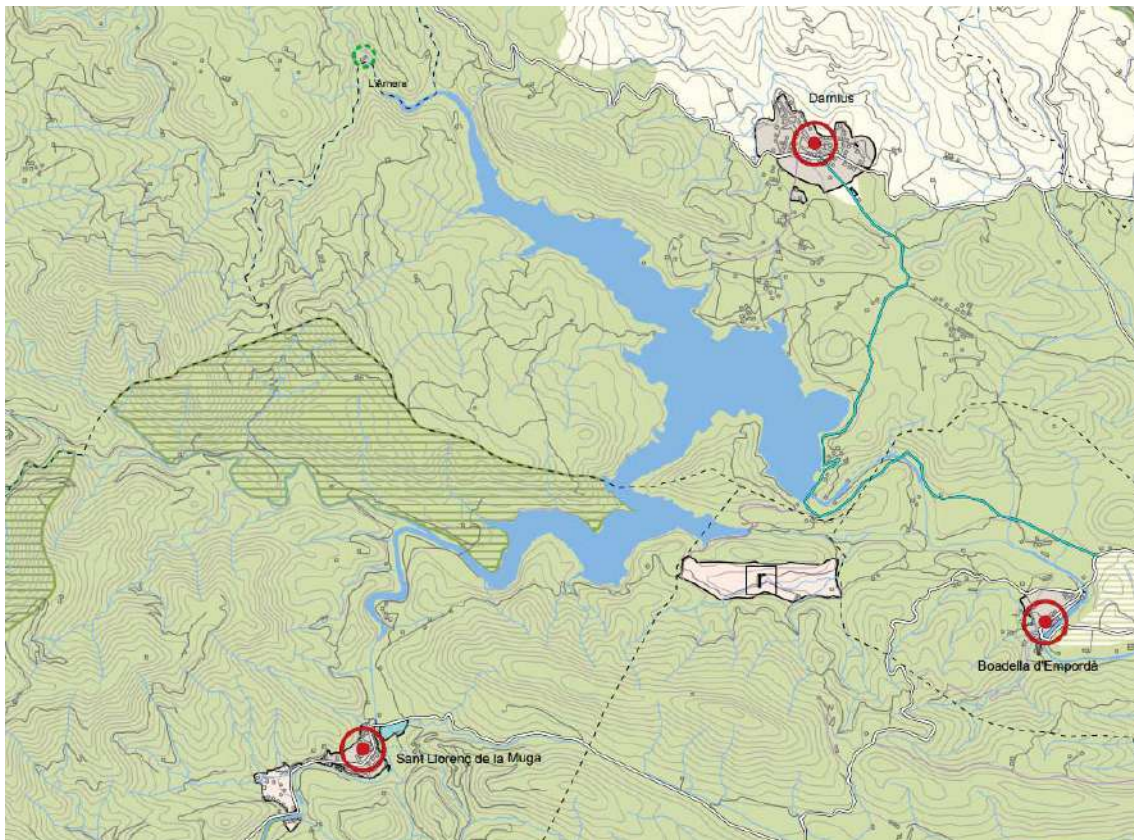


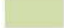
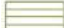
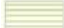



Àrea de la platja de Darnius amb diverses activitats que s'hi fan. En un cas s'observa com la varada de les barques es fa directament amb el remolc arran de l'aigua sense una zona delimitada. Al costat, els caiacs i altres embarcacions recreatives de lloguer. A sota, la caseta del Club Nàutic i els garatges on es guarden les embarcacions i, al costat, l'empresa de lloguer. Finalment, l'abalisament de la zona de seguretat de la presa i una imatge de sobrecàrrega de la riba de l'embassament durant l'estiu del 2020.

2.2.3. Informació urbanística

Planejament urbanístic territorial

El Pantà es troba dins l'àmbit del Pla territorial parcial de les Comarques Gironines, (AD 14/9/2010 DOGC núm. 5735 15/10/2010).



SISTEMA D'ESPais OBERTS: CATEGORIES DE SÒL	
SÒL DE PROTECCIÓ ESPECIAL	
	Sòl de protecció especial
	PEIN i Xarxa Natura 2000
SÒL DE PROTECCIÓ TERRITORIAL	
	Sòl d'interès agrari i/o paisatgístic
	Sòl de preservació de corredors d'infraestructures
	Sòl de potencial interès estratègic
SÒL DE PROTECCIÓ PREVENTIVA	
	Sòl de protecció preventiva



Tot l'àmbit proper a l'entorn del pantà es troba dins el sòl de protecció especial, amb un àmbit situat, a més, dins del PEIN.

Com a nuclis de població, a banda dels pobles propers, trobem també el petit nucli de l'Arnera, situat a Maçanet de Cabrenys, i l'àrea especialitzada de la vall de Santa Magdalena. El nucli de l'Arnera te assignada una estratègia "Manteniment del caràcter rural". L'actuació de La vall de Santa Magdalena té una estratègia de reducció o extinció (Veure més endavant el planejament de Terrades).

Planejament urbanístic municipal

1. Darnius

Disposa de Normes subsidiàries de planejament (Publicació 07/07/1989). Així mateix, es va aprovar un text refós de les normes l'any 2006 (AD 16/03/2006 DOGC 26/05/2006). No disposa de catàleg de masies i cases rurals.

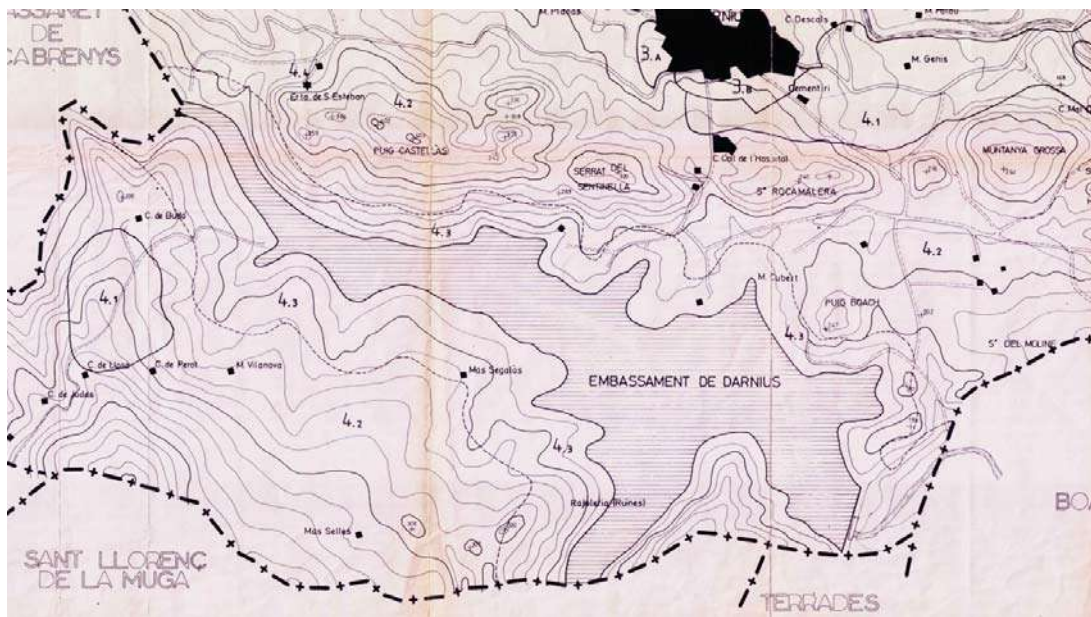
Resum de la regulació urbanística:

L'entorn del pantà està classificat íntegrament com a sòl no urbanitzable, amb la qualificació de Zona d'Interès especial Clau 4.3. Els usos permesos són els propis del repòs i l'esplai tant en relació al propi embassament com a les àrees annexes. A l'embassament s'admet: Pesca amb canya, pesca submarina, escafandrisme, vela, motonàutica, piragüisme, etc...

A les àrees annexes: tots els usos relacionats amb la infraestructura de les activitats anteriors i acampades. Totes les construccions hauran de tenir caràcter moble

provisional si estan situades entre la línia de protecció del paisatge i l'embassament. A excepció de la zona de la presa i la làmina d'aigua i zona de policia, que són titularitat de l'ACA, gairebé la totalitat de la vora del pantà és de propietat privada. En general són finques rústiques o forestals, amb alguns masos, habitats o no, concentrats especialment prop de Darnius i de Sant Llorenç.

La clau 4.3 està envoltada per la clau 4.4 Forestal, en la qual bàsicament només s'admet l'ús forestal.



LIMIT DE PROTECCIÓ DEL PAISATGE	
SÒL URBANITZABLE	SÒL NO URBANITZABLE
3.A	4.1 RUSTEC
3.B	4.2 FORESTAL
	4.3 D'INTERÈS ESPECIAL
	4.4 D'INTERÈS HISTÒRIC-CULTURAL

Detall del plànol de qualificació del sòl no urbanitzable NNSS de Darnius

2. Sant Llorenç de la Muga

Disposa de Pla d'ordenació urbanística municipal (AD 27/11/2004 DOGC 13/02/2015). No disposa de catàleg de masies i cases rurals, tot i que actualment es troba en redacció.

Resum de la regulació urbanística:

L'entorn del pantà està classificat íntegrament com a sòl no urbanitzable, amb les qualificacions de les Claus 7, 8, 9 i 12. El pantà com a tal està qualificat com a Sistema Hidrogràfic:

- Clau 7 PEIN Penya-segats de la Muga (Clau N3) Normativa segons Resolució de 9 d'octubre de 2001, DOGC 3504 de 31/10/2004.
- Clau 8 Forestal (Clau N2) S'admeten construccions agrícoles ramaderes i forestals. Només s'admet l'obertura de nou camins per explotació agrària, equips d'emergència i control d'incendis.
- Clau 9 Forestal sense protecció (Clau N1) Permet la transformació a sòl agrícola.
- Clau 12 Geozona (Clau N3) Similar a la Clau 8.
- H Sistema Hidrogràfic (SH)



SÒL NO URBANITZABLE

	Clau 6 PEIN Alta Garrotxa (clau N3)		Clau 10 Agrícola (clau N1)
	Clau 7 PEIN Penya-segats de la Muga (clau N3)		Clau 11 Reserva natural de la Muga (clau N3)
	Clau 8 Forestal (clau N2)		Clau 12 Geozona (clau N3)
	Clau 9 Forestal sense protecció (clau N1)		Clau 13 Zona d'horts (clau N2)

Detall del plànol de qualificació del sòl no urbanitzable POUM de Sant Llorenç de la Muga.

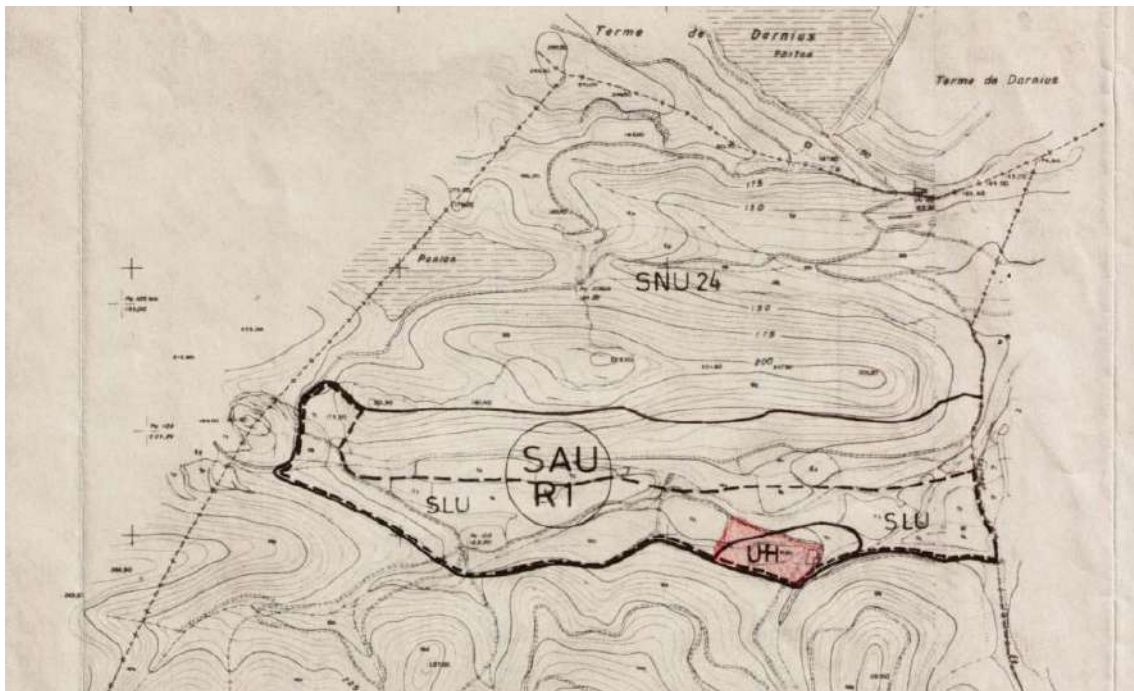
3. Terrades

Disposa de Normes subsidiàries de planejament (AD 28/10/1992 DOGC 04/12/1992) i disposa de catàleg de masies (AD 28/01/2009 DOGC 20/03/2009)

Resum de la regulació urbanística:

L'entorn del pantà està classificat íntegrament com a sòl no urbanitzable, amb la qualificació de Zona SNU 24, Reserva Forestal. En aquesta zona no s'admeten edificacions. El públic podrà accedir-hi, en nombre simultani no superior a una persona cada 2 ha.

En continuïtat a aquesta zona trobem SAU R1 Vall de Santa Magdalena, a on s'hi preveu la implantació d'usos unifamiliar i hotel·ler, tot de molt baixa densitat. Aquest és un àmbit amb antecedents de conflictivitat judicial.



Detall del plànol de qualificació del sòl no urbanitzable NNS de Terrades.

Altres proteccions o inventaris

1. Espai Natural Protegit dels Penya-segats de la Muga

L'Espai Natural Protegit dels Penya-segats de la Muga va ser incorporat al PEIN pel Decret 328/1992, pel qual s'aprovava el PEIN.

Aquest Espai va ser declarat per primera vegada com a LIC el 1997 i com a ZEPA el 2005; posteriorment va ser ampliat com a espai Natura 2000 mitjançant l'Acord del Govern 112/2006, de 5 de setembre, que va aprovar la xarxa Natura 2000 a Catalunya (DOGC 4735, de 6-10-2006).

Així mateix, mitjançant el Pla especial se'n va fer la delimitació definitiva. Aquest Pla complementa el règim normatiu bàsic de protecció establert pel PEIN amb determinacions específiques per a aquest Espai.



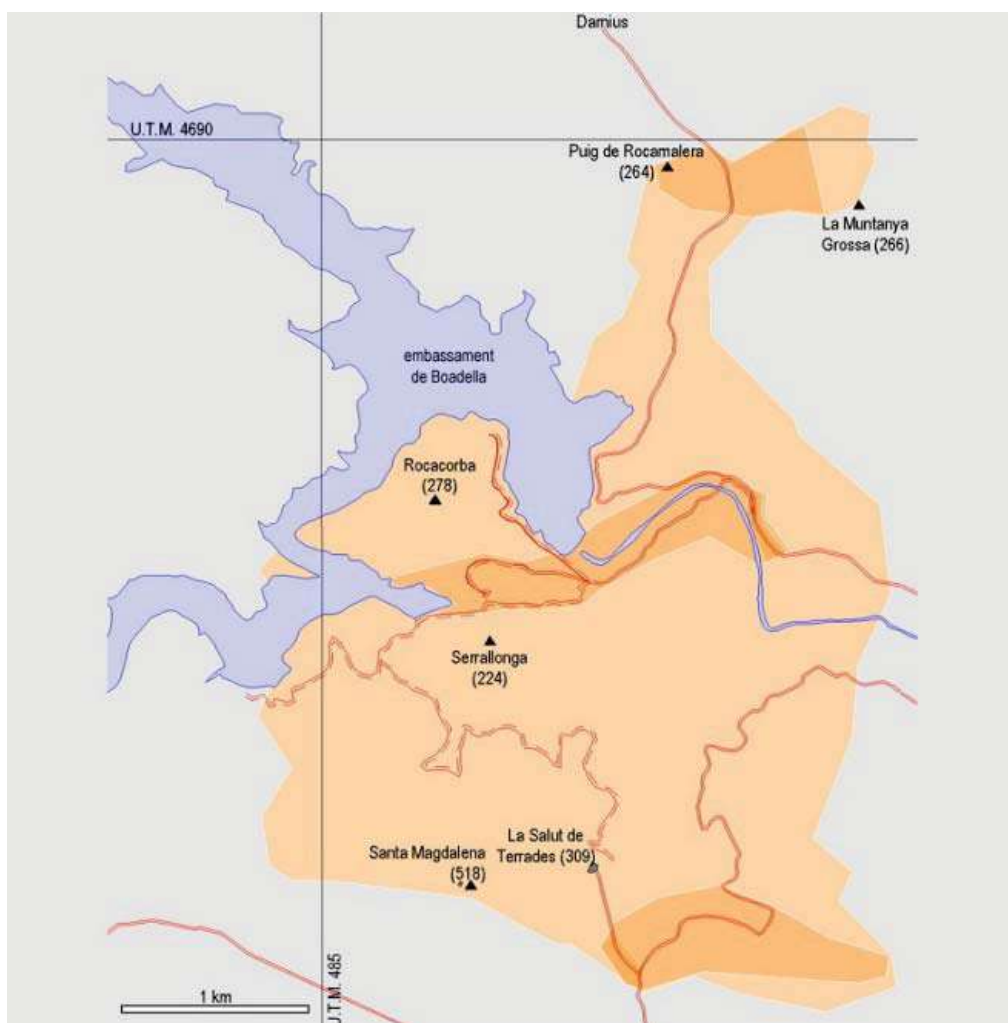
Delimitació de l'àmbit PEIN Penya-segats de la Muga

2. Inventari d'espais d'interès geològic

Tot i que no és cap figura de planejament o protecció, cal destacar Geozona 158 Boadella – La Salut de Terrades, amb fitxa del Departament de medi ambient.

Aquesta geozona, conjuntament amb la del Mont-roig i Biure té una posició estratègica dins el que és la Zona Sud-Pirinenca oriental, i correspon a la part sud del pantà. Segons l'Inventari, aquesta geozona té la següent valoració pel que fa al seu interès:

- Interès turístic: 2,5 (5).
- Interès didàctic (nivell divulgatiu i d'ensenyament bàsic): 3 (5)
- Interès didàctic (ensenyament a nivells mig i superior): 3 (5)
- Interès científic: 4,5 (5)



Àmbit de la geozona 158 Boadella – La Salut de Terrades

3. PROPOSTA D'USOS

3.1. Proposta de valoració turística

Anteriorment ja s'ha descrit quin és el posicionament turístic particular de cadascun dels pobles de l'embassament. Bàsicament podríem assegurar que es dóna una gran coincidència de discurs i d'oferta per part dels dos municipis on el turisme hi té més pes, ja amb un pòsit tradicional de pobles d'estiueig: Sant Llorenç de la Muga i Maçanet de Cabrenys.

Sant Llorenç de la Muga multiplica per quatre el nombre d'habitants durant els mesos d'estiu i compta amb una àmplia oferta d'hostaleria, en relació al nombre de veïns empadronats. Els seus trets distintius des del punt de vista turístic són un nucli antic restaurat i l'atractiu del riu en punts com les Gorgues i el Pont de Sant Antoni. Des de l'Ajuntament veu el pantà com un potencial punt d'atracció de visitants que fins ara no han explotat, i volen tenir les eines per fer-ho.

Des de **Maçanet de Cabrenys**, el poble amb més potencial turístic de la zona, i sense gairebé afectació a la riba del pantà, es considera l'embassament com un element essencial a treballar en clau de territori i d'una manera àmplia. No només, des dels municipis que toquen l'aigua, si no amb tota l'àrea d'influència. Així, la dinamització turística del pantà els ha de permetre teixir aliances amb els municipis veïns, sense crear competències sinó des de la cooperació.

Pel que fa a **Terrades**, el desenvolupament turístic hi és menys present però també es veu el pla d'usos del pantà com un motiu per a impulsar la dinamització turística del poble en el marc de la identificació d'un territori que aposta pel paisatge com a element principal del seu posicionament turístic.

En el cas de **Darnius**, paradoxalment, ens trobem amb què el municipi amb més afectació de l'embassament i que rep gairebé la totalitat de l'afluència de visitants i d'activitat al voltant de l'aigua, és el que es troba en un estadi inferior de

desenvolupament turístic, sense haver-se posicionat com una destinació o un node d'atracció en el seu marc territorial. D'altra banda, la incidència de visitants a la riba del pantà no es tradueix en un retorn econòmic destacat al centre del poble ni en l'existència d'una estructura hotelera i de restauració suficient com per identificar-se com un municipi turístic.

En aquest sentit, justament, pel poc desenvolupament de la seva aposta turística, el fet d'establir unes orientacions estratègiques a partir del Pla d'usos suposa una oportunitat per a **definir un model turístic més d'acord amb el que s'està configurant en aquesta part de l'Alt Empordà**, en diferenciació amb la resta de la comarca. En tot cas, el model actual de freqüentació de visitants sense una estratègia definida porta a una imatge que no afavoreix el posicionament turístic de qualitat que correspon a una zona d'alt interès paisatgístic com aquesta.

En general, per tant, al marge de l'activitat específica que es pugui generar a partir dels usos proposats dins del domini públic hidràulic i el seu entorn immediat, és evident que l'existència de **l'embassament és vist com un recurs turístic** aprofitable per als municipis de la seva riba **per a potenciar la seva identificació com a destinació singular** dins d'una de les més reconegudes internacionalment del nostre país: l'Empordà i la Costa Brava també tenen boscos de muntanya i un horitzó d'aigua dolça.

En tot cas, el model que es vol potenciar s'ajusta als principals eixos de **l'estratègia del Pla d'Acció Sectorial** en l'Àmbit de desenvolupament turístic **de l'Alt Empordà** (2014):

(...) “El Pla d'Acció de turisme ha de tenir present per tant la diversitat de recursos territorials existents, el pes determinant que té el litoral com a principal element d'atracció turística i les iniciatives que estan sorgint, de complementar aquesta oferta de sol i platja amb noves activitats basades en la descoberta dels valors del territori. Això afavoreix la possibilitat d'allargar el període d'activitat turística més convencional i generar prestigi en el conjunt del territori, ja que es tracta d'una gamma de productes que habitualment només es troben en entorns d'alta qualitat a nivell paisatgístic, cultural, de serveis, etc.”

I, també, amb els objectius específics i amb les propostes concretes del pla d'actuacions per a cada eix estratègic:

- Aposta per la sostenibilitat
- Diversificació de producte i segmentació de mercats
- Cooperació i treball en xarxa

És en aquest context d'una visió supramunicipal que escau referir-se al **Consorci Salines-Bassegoda (CSB)** com a ens que ja aplica un model turístic comú com el que tot just s'ha esbossat fins ara. Els **objectius del Consorci**, segons la seva pròpia definició, són la **preservació i la revaloració del patrimoni paisatgístic, cultural i ambiental** de l'espai delimitat pels municipis integrants del Consorci i la **promoció del desenvolupament sostenible de les activitats econòmiques** que siguin compatibles amb les funcions que compleix dins dels termes municipals dels municipis integrants.

Amb aquesta finalitat, els **objectius** s'orienten en **quatre grans eixos**:

1. Protecció, restauració i millora del patrimoni natural i cultural de Salines Bassegoda.
2. Desenvolupament local que millori les condicions de vida de la població vinculada a Salines Bassegoda, basat en l'aprofitament sostenible dels seus recursos.
3. Ordenació dels usos de lleure.
4. Foment de l'educació ambiental i la recerca científica.

El CSB aposta clarament cap a un **model turístic basat en la sostenibilitat i respectuós amb l'entorn, el patrimoni i la seva gent**. Per tant, entén que el model que impulsa s'emmarca en l'eco-turisme, un turisme responsable als espais naturals protegits i desenvolupament del turisme de natura. Aquest model turístic s'allunya del tradicional, industrial i massiu, i cerca la qualitat més que no la quantitat, esponja la concentració de visitants en el temps i en l'espai, desestacionalitza i equilibra territorialment; arrela la població, i porta associades a les experiències viscudes la sensibilització i la responsabilitat. Es tracta d'una fórmula d'alt valor afegit i de baix impacte mediambiental, amb evidents beneficis socioeconòmics.

El **model de turisme sostenible** que persegueix el Consorci està completament alineat amb la Carta europea de turisme sostenible (CETS), aprovada el 1999. La CETS és un model de gestió o una pauta de desenvolupament turístic sostenible

elaborada per representants europeus dels espais protegits i els empresaris turístics, i significa la voluntat de les institucions encarregades de la gestió dels espais i dels professionals del turisme d'afavorir un turisme que compleixi els principis del desenvolupament sostenible. Aquest model podria ben bé ser la pauta, la base sobre la qual establir **l'estratègia del posicionament turístic dels "pobles de l'embassament"**.

Els **principis** bàsics de CETS són:

- Foment de la **cooperació** amb el sector turístic.
- **Definició d'una estratègia** i un pla de actuació a 5 anys.
- Protegir i promoure el **patrimoni natural i cultural**.
- Oferir una **experiència d'alta qualitat** als visitants.
- Informar sobre las qualitats especials de la **zona protegida**.
- Promoure productes turístics que permetin **descobrir i entendre el territori**.
- **Formar els agents** del turisme en temes de sostenibilitat.
- Mantenir, millorar la **qualitat de vida** de la població local.
- Augmentar els beneficis del turisme per a la **economia local**.
- **Ordenar i gestionar la freqüentació** turística.

L'any 2020 el CSB treballa en la definició del **Full de ruta 2030** en què es concreten els valors que han de regir al consorci els propers anys:

- Impuls
- Respecte
- Diversitat i riquesa
- Coresponsabilitat
- Cooperació i generositat

I es defineixen 5 línies estratègiques que estableixen els àmbits de treball del consorci els propers anys.

- Governança i posicionament
- Observatori del coneixement
- Cura del territori
- Viure al poble
- Economia circular

En el seu inici, el CSB es va centrar en el desenvolupament econòmic de la zona, tot i que de fora se'l veia com un ens més dedicat a la conservació natural. Si bé en aquells moments, aquest vessant més "ambiental" no interessava principalment als municipis, en el procés de renovació del Consorci cada cop pesa més la idea que, per a un desenvolupament econòmic sostenible, cal passar per una conservació i posada en valor del territori. Aquesta aposta entronca amb l'impuls d'un model turístic de qualitat, vinculat a la natura, el silenci, la calma, etc. En aquest context, tota la dimensió natural del pantà encaixa dins la visió del CSB (senders, passeig de Darnius, observació d'ocells, bolets, visites guiades de contingut naturalístic, etc.).

Segons el Consorci, aquest model turístic passa també per la **desestacionalització** i la necessitat que les activitats turístiques que s'hi facin s'impulsin, sobretot, de setembre a juny, mesos amb menys competència del turisme de platja i amb més aigua al pantà. A més, aquesta visió pot ajudar a **dimensionar les infraestructures turístiques de la zona** per a un ús més realista que el que suposaria fer-les només per als mesos d'estiu. Cal tenir molt en compte que la **manca d'estabilitat periòdica del cabal de l'embassament** (i més si hi afegim els possibles efectes del risc climàtic) és el principal element condicionant com a recurs turístic. En no haver-hi una "cota mínima recreativa-turística", condicionada per la pressió agrícola, urbana i turística de la plana, limita les expectatives de desenvolupament turístic d'aquesta zona.

3.2. Proposta d'ordenació d'usos i activitats

En base al model territorial i turístic exposat fins ara, es proposen tot un seguit d'activitats i actuacions a desenvolupar en l'entorn del pantà. La possibilitat de desenvolupar algunes de les **activitats i actuacions ve condicionada per diverses normatives**. En primer lloc, existeix una normativa sectorial, que no és objecte d'anàlisi del present document, ja que en general es refereix a aspectes tècnics de detall que caldrà valorar en el moment de redactar els diferents projectes tècnics. En les propostes, si que s'ha tingut en compte la **normativa sectorial sobre l'aigua**, entre la qual destaquem (llistat no exhaustiu):

- Llei 29/1985 d'Aigües.
- Reglament del Domini Públic Hidràulic (RD 849/1986 i les seves modificacions).
- Resolució TES/2543/2014, de 3 de novembre, per la qual es classifiquen els embassaments i els trams de riu del Districte de conca fluvial de Catalunya a efectes de la navegació i s'estableixen les limitacions als espais navegables i al bany.

En segon lloc, existeix un marc de **normativa territorial i urbanística**. Aquesta normativa, a la qual s'ha fet esment anteriorment, condiona la implantació d'activitats i actuacions, i és per això que s'ha valorat la compatibilitat urbanística de totes elles de forma individual.

3.2.1. Ús recreatiu, esportiu i comercial

L'ús de l'embassament i el seu entorn ha de ser coherent amb el **model turístic** que hem exposat. Per això, les activitats esportives, recreatives i comercials que s'hi desenvolupin han de ser **respectuoses amb l'entorn**, evitant la massificació, el soroll i tots els problemes derivats d'una gestió inadequada del flux de visitants.

D'altra banda, cal distingir els **usos permesos o restringits** tant en zona inundable –o zona de domini públic hidràulic– com en zona de servitud i policia. La climatologia del territori provoca llargs períodes de sequera, que fan que la cota d'aigua de l'embassament es trobi en nivells baixos durant temporades prolongades. Aquest factor s'ha de tenir en compte a l'hora de definir els usos que es puguin fer en zones inundables.

Al marge del senderisme i les rutes de bicicleta, que afecten els quatre municipis que envolten el pantà, són els ajuntaments de Darnius i Sant Llorenç de la Muga els qui tenen més interès en regular la pràctica de qualsevol activitat relacionada amb l'embassament, ja que són aquests municipis els que tenen més percentatge de la làmina d'aigua i de la riba del pantà.

En l'aplicació d'aquest pla d'usos s'hauran de tenir en compte les possibles afectacions en el **règim de permisos i concessions** que puguin tenir les propostes recollides.

Cal tenir en compte que en la nova proposta d'usos, pel que afecti a l'atorgament de **permisos d'ocupació, de navegació i concessions, no es pot fer delegació de competència de la gestió del cobrament** a cap ens atès que és una competència exclusiva de l'ACA. En tot cas, per conveni, l'ACA podria acordar la transferència d'un import per a la gestió d'aquests permisos a l'ens gestor del pantà, però el cobrament de la taxa no es pot delegar.

Destaquem aquí doncs aquelles activitats que ambdós ajuntaments creuen necessari regular i/o potenciar.

- **Bany:** com hem comentat abans, i a excepció de determinades activitats massives, el bany diürn és lliure a tota la làmina d'aigua de l'embassament, tret de la zona de seguretat. Això comporta problemes tant de seguretat per als banyistes –si es banyen en zones poc freqüentades (indisposicions dels propis usuaris, despreniments, zones de fang)- com ambientals. A més, cal tenir en compte que hi ha àrees on actualment hi desaigüen aigües residuals sense tractar, amb la insalubritat que això suposa. El bany, doncs, **s'ha de limitar a les zones designades** a aquest fi, que coincidiran amb les zones d'accés amb aparcament, donant un marge d'aproximadament 300m de riba a banda i banda de cada accés, excepte en el cas de la presa. Així mateix, s'ha de delimitar una zona de bany per a usuaris amb gossos. Fora d'aquesta àrea, els gossos hauran d'anar sempre lligats, i així ho haurà d'indicar la senyalització.
- **Navegació:** en el marc del que preveu la resolució de regulació de la navegació aprovada per l'ACA, el pla té un límit de navegació de 60 embarcacions. En aquest sentit, es valora de reduir aquesta xifra per tal de limitar l'accés ateses les característiques del model recreatiu moderat i tranquil que es proposa. En cas de reduir-se aquest nombre caldria modificar la resolució de l'ACA. D'altra banda, cal tenir en compte que actualment ja hi ha embarcacions que tenen permís de navegació i matrícula assignada.

En la proposta d'usos que es presenta es valora la conveniència de no permetre embarcacions amb motor de combustió al pantà. En aquest cas, caldria la modificació de la resolució de l'ACA del 2014 sobre classificació i limitacions dels embassaments.

- **Esquí nàutic i activitats similars:** la norma general que regula els usos dels pantans preveu que hi hagi una làmina d'aigua per a aquest esport i activitats derivades com el *bus-bop*. Tanmateix, es considera que aquesta activitat i similars no encaixen en el model turístic que estan promovent els municipis afectats i que, per tant, no ha d'estar permesa en aquest embassament. Per a això, caldria, també, modificar la resolució de l'ACA del 2014 sobre classificació i limitacions dels embassaments.
- **Lloguer d'embarcacions i activitats de guiatge:** el lloguer d'embarcacions tipus caiac, així com les excursions guiades pel pantà, encaixen en el model turístic que es vol promoure des dels ajuntaments i són, per tant, un dels usos

l·ligats a una oferta recreativa vinculada al silenci i la natura.

- **Pesca:** tot i que és un dels atractius recreatius a mantenir, s'ha de vetllar per la preservació de la biodiversitat (evitant la introducció d'espècies no autòctones i/o invasores), limitant, si l'estudi de biodiversitat i impactes així ho indica, el nombre d'embarcacions autoritzades i les zones on es permet la pesca. Caldrà senyalitzar adequadament la zona de bany i d'accés d'embarcacions a l'aigua com a llocs on no s'hi pot pescar.
- **Acampada lliure i autocaravanes:** l'alta aflluència de visitants durant l'estiu de 2020 ha obligat els ajuntaments a regular aquesta activitat. Tot i que es va tractar d'una actuació d'urgència, els resultats han estat valorats positivament, en el cas de Darnius. L'acampada lliure, doncs, queda prohibida, i l'estacionament d'autocaravanes s'ha de limitar als aparcaments habilitats (veure capítol d'Accessos).
- **Zones d'acampada regulades:** es podran establir càmtings sostenibles o eco-càmtings, sempre que compleixin amb la normativa vigent i s'adeqüin al model turístic proposat. Cal tenir en compte també que està pendent d'aprovació definitiva el Pla Director de Càmpings de Catalunya, elaborat pel Departament de Territori i Sostenibilitat de la Generalitat, i que qualsevol iniciativa en aquest sentit s'hi haurà d'ajustar.
- **Activitats puntuals:** l'ens gestor d'aquest pla d'usos haurà de concedir permisos puntuals per a la celebració d'activitats esportives, comercials, culturals i lúdiques que se celebrin amb caràcter puntual o anual en zona de domini públic hidràulic o zona de policia de l'embassament, al marge que cada ajuntament gestioni amb ells la corresponent llicència d'activitat. L'ens gestor haurà de promoure la normativa corresponent per delimitar quines activitats s'adeqüen al pla d'usos i al model turístic proposats, i vetllar perquè els municipis adaptin i unifiquin en la mesura del possible els seus reglaments i ordenances en aquest àmbit per tal de no crear greuges.

Així, les **activitats comercials puntuals** es podran fer sempre que no posin en perill la preservació de l'entorn natural i que no tenguin la capacitat de càrrega turística de l'embassament, es podrà fer un aprofitament comercial puntual de l'embassament i el seu entorn (mercats, fires, rodatges audiovisuals, 'food-

trucks'...). Aquestes activitats hauran de sol·licitar la llicència municipal que correspongui, abonar les taxes pertinents, si escau, i disposar d'una assegurança de responsabilitat civil que cobreixi possibles danys. Es proposa valorar com a pauta la limitació d'establiments de caràcter provisional però estacional (per exemple, una guingueta de begudes) a una distància de 500 m entre cadascun dels permisos d'ocupació que es donin. Un dels interessos comercials que ja hem dit que té l'embassament i que es pot potenciar encara més són els rodatges audiovisuals. Per això seria oportú que l'embassament s'oferís formalment com a recurs en el si de la Catalunya Film Commission.

En les mateixes condicions que el punt anterior, es podran celebrar **activitats culturals i lúdiques puntuals** com concerts, festivals, tallers, activitats educatives, etc.

- **Estudis sobre biodiversitat:** l'entorn de l'embassament ha estat poc estudiat en la seva riquesa natural. És per això que sembla no només permisible, sinó altament recomanable, l'elaboració d'un inventari de biodiversitat de la zona, que permeti en una segona fase la posada en marxa de programes de control, protecció o reintroducció d'espècies, si escau, en funció dels resultats d'aquest estudi. El que se sap fins ara és que a l'EIN, inclòs a la Xarxa Natura 2000, trobem algunes espècies d'interès comunitari (EIC) prioritari on realment s'ha de vetllar per la seva conservació, com podria ser el tritó pirinenc (*Calotriton Asper*), el cranc de riu ibèric (*Austropotamobius pallipes*), o el banyarriquer del faig (*Rosalia alpina*). Pel que fa a la flora, la conservació de certes espècies amenaçades (*Gentiana lutea*, *Pedicularis comosa sp. asparagoides*,...) es pot veure compromesa. Això mateix passa amb els hàbitats d'interès comunitari (HIC).
- **Observació d'aus:** en el sentit del punt anterior, caldrà aquest inventari per determinar si el pantà té un interès específic des del punt de vista ornitològic, cosa que actualment es desconeix. En funció dels resultats d'aquest estudi, tant l'ajuntament de Darnius com el Consorci Salines Bassegoda⁴ contemplan la possibilitat de construir un o més punts d'observació. S'ha d'establir quin és el millor emplaçament per a establir-hi els *hides* i crear una oferta pedagògica per a escoles.

⁴ Consorci Salines Bassegoda, 2011. Proposta de desenvolupament turístic i promoció econòmica. Pantà de Darnius, Boadella.

- **Excursions guiades a l'entorn del pantà:** sigui a peu o amb bicicleta, es podran organitzar activitats guiades de coneixement de l'entorn, en grups suficientment reduïts per no posar en perill l'entorn natural ni destorbar la tranquil·litat de veïns i visitants. Com en el cas dels punts anteriors, hauran de disposar de les llicències preceptives i d'una assegurança.

3.2.2. Actuacions i equipaments de suport als usos

En aquest capítol, es tracten aquelles actuacions que en l'índex de pla d'usos proposat en la resolució TES/2659/2018 es denominen com a 'dotacionals'. És a dir, entenem per a això, aquelles infraestructures, equipaments i actuacions materials que donen **suport als usos establerts, al control de les zones reservades i a l'adequació dels accessos.**

Aquestes actuacions s'hauran de planificar en el temps, establint **diferents fases d'aplicació**. Aquesta planificació ha de contemplar que aquestes dotacions no es destinin únicament a la millora de l'entorn de l'embassament, sinó que puguin ser utilitzades també amb altres fins amb l'objectiu de compartir despeses i optimitzar recursos. Per cadascuna de les instal·lacions caldrà **preveure el seu manteniment ordinari**, tant en el pla d'actuació com en el pressupost, per part de l'entitat gestora.

1. Actuacions de caràcter general:

- **Senyalització general:** com hem comentat anteriorment, l'actual sistema de senyalització és deficient i necessita una reordenació de tots els senyals a l'entorn de l'embassament, que treballi en tres nivells:
 - Senyalització direccional: ha de dirigir els visitants sense marge d'error als diferents espais d'accés públic del pantà (presa, platja, pobles, etc.) i als diferents itineraris accessibles amb cotxe, a peu o amb bicicleta.
 - Senyalització identificadora: senyals que permetin que l'usuari se situï (aparcament, nom del poble, zona d'acampada, àrea recreativa).
 - Senyalització explicativa: senyals d'informació general, normativa, o bé divulgativa (centres d'interpretació, panells en miradors...).
 - Senyalització de balisa: senyalització específica de la zona de seguretat, d'accés restringit i d'activitats de manteniment o restauració. Inclou les tanques i barreres de tancament d'accessos.

Aquesta integració s'ha de dur a terme segons un **pla de senyalització** que cal elaborar per tal de determinar la unificació de l'estil, els continguts i la

localització per a la seva posterior producció i instal·lació. Per poder-lo dur a terme, l'ACA ha de permetre que l'ens gestor pugui senyalitzar sense demanar-li autorització, a partir d'uns criteris generals per a tot el pantà.

- **Camins i accessos:** arranament de les pistes i els accessos al pantà i col·locació de barreres segons la delimitació indicada en l'apartat 3.4.
- **Zones d'aparcament:** caldrà dotar del material necessari les zones d'aparcament per tal d'ordenar el seu ús: adequació del ferm, delimitació de les places, barreres, papereres..., i guixeta per al control d'accés en el cas d'aparcaments de pagament.
- **Lavabos:** a cadascuna de les zones d'accés, i com a mínim a la platja de Darnius, s'ha de preveure la instal·lació de lavabos per als usuaris. Les casetes de lavabos poden situar-se properes a les zones d'aparcament. En el cas de la platja de Darnius, a més, n'hi ha d'haver a la pròpia platja, acompanyats de dutxes. D'aquesta manera se'n facilita l'ús als visitants i es descarrega el Club Nàutic d'aquesta funció. Actualment hi ha models de lavabos portàtils secs, respectuosos amb el medi ambient, que poden ser especialment adequats en aquest cas.
- **Vehicles de control:** per tal de dur a terme les tasques de vigilància i control indicades en l'apartat 3.4, l'ens gestor haurà de comptar amb una embarcació i un cotxe de patrulla. Per tal d'optimitzar la despesa que comporta aquesta dotació, es poden plantejar diferents solucions:
 - en el cas de l'embarcació, es pot establir una col·laboració amb el Club Nàutic de Darnius perquè en posin una a disposició del personal de l'ens gestor;
 - en el cas del cotxe de patrulla, no cal que l'ens gestor el faci servir a temps complet a l'àrea del pantà, sinó que pot utilitzar-lo per a tasques similars en el seu àmbit territorial, optant per una economia d'escala.
- **Permeabilització:** considerar en el marc de decisió de l'embassament, d'acord amb ACA i la Direcció General de Polítiques Ambientals i Medi Natural, l'interès i l'oportunitat de fer permeables zones dels rius i de les rescloses a l'àrea de l'embassament per al pas d'espècies aquàtiques. Aquesta decisió estarà relacionada amb els resultats de l'estudi de biodiversitat de l'embassament i el

seu entorn.

- **Sender circular a l'embassament:** es proposa l'estudi de la viabilitat d'un sender que faci la volta a l'embassament i que sigui transitable a peu o amb bicicleta, aprofitant trams del Camí Natural de la Muga i el camí de ronda planejat de la presa fins a Darnius. Aquesta seria una de les activitats destacades de l'oferta turística, en coherència absoluta amb el model que hem presentat anteriorment. En tot cas, l'existència d'un sender com aquest eixamplaria l'àmbit d'afectació del visitant i del control i manteniment.
- **Miradors de l'embassament:** actualment ja existeixen diversos miradors que donen diferents perspectives sobre l'embassament. És el cas de l'Ermita de Santa Magdalena a Terrades, el Mirador de la Tortuga a Darnius o el propi mirador sobre la presa. L'adequació d'aquests miradors i la creació d'altres en punts clau d'aquest sender perimetral al pantà permetria fer més accessible la vista i la valoració del paisatge. Aquests miradors han d'estar equipats amb mobiliari de fàcil manteniment i, si es considera, en cada cas, un sistema de plafons de senyalització panoràmica i d'interpretació del paisatge.

2. Actuacions específiques per a Darnius

- **Punt d'informació:** a la Platja de Darnius, obert durant els mesos d'estiu, l'ajuntament posaria a disposició dels visitants tota la informació sobre activitats recreatives, esportives, culturals i comercials relacionades amb l'embassament i els municipis que l'envolten, fent especial èmfasi en el model turístic proposat. Per fer això, seria idoni poder aprofitar la caseta del Club Nàutic que hi ha just a l'accés a la platja.
- **Moll de desembarcament:** embarcador flotant ubicat entre el Moixal i el Club Nàutic.
- **Camí de ronda:** recentment s'ha fet passar una canonada d'aigua des de la presa fins el club nàutic, per portar aigua del pantà al poble. Aquesta obra s'ha dut a terme amb una subvenció de l'ACA. L'ajuntament preveu construir un passeig o passarel·la, aprofitant el pas de la canonada, que formaria part del sender circular a l'embassament. Aquest passeig, més enllà de crear una

connexió fins ara inexistent entre la presa i la platja de Darnius, permet un passeig panoràmic que esdevé un atractiu per al visitant.

- **Presa del pantà:** com a element de l'oferta turística del municipi, l'ajuntament planteja la possibilitat de fer-hi visites guiades. Amb aquesta finalitat s'hauria de fer un estudi d'accessibilitat de la presa per valorar-ne l'aptitud per a les visites. Aquest model, per exemple, ja es fa servir a l'embassament de La Baells, on el Museu de les Mines de Cercs disposa d'accés a la presa per poder oferir aquest tipus de visites.
- **Casa de l'administració del pantà:** actualment només és alienable a l'ACA si es troba un altre espai que permeti fer-hi l'activitat actual. És l'edifici amb més superfície. L'Ajuntament en demana la cessió per promoure-hi un equipament, amb la possibilitat d'oferir-hi activitats culturals o educatives.
- **'Centre d'interpretació' de l'embassament:** a partir d'aquest possible ús de la casa del pantà, es proposa redactar un pla d'usos i de viabilitat per a l'equipament com a centre d'interpretació de l'embassament. Els eixos bàsics a explicar en aquest centre podrien ser, entre altres a considerar:⁵
 - L'embassament de Darnius-Boadella:
 - Història, característiques tècniques i usos.
 - Un patrimoni històric sota l'aigua (St. Sebastià, masos...).
 - L'aprofitament hidroelèctric (històric, a l'Arnera, i a la presa avui).
 - Els embassaments a Catalunya. L'ACA.
 - Els pobles del pantà avui:
 - Descripció general de cadascun i principals recursos.
 - Mapa general de l'entorn: àmbit pantà i àmbit Consorci Salines-Bassegoda en el marc de l'Alt Empordà-Vallespir.
 - L'entorn natural:
 - Aigua i fusta (geografia).
 - Fauna i flora (natura).
 - Els camins de l'aigua
 - Camí natural de la Muga.
 - Senderisme al voltant del pantà.
 - Etc.

⁵ L'exposició permanent podria seguir el fil conductor de Pere Perxés, que ja es va exposar al Club Nàutic i a l'Ajuntament de Darnius.

3. Actuacions a Sant Llorenç de la Muga

- **Can Gener:** l'Ajuntament el veu com la ubicació idònia per a un possible centre d'interpretació del pantà i com a espai de lleure en general en relació a les activitats aquàtiques, com un club nàutic o un centre de natura. Tot i això és un edifici de propietat privada.
- **Nova depuradora:** actualment s'està treballant en la redacció del projecte constructiu de la nova depuradora. L'execució de les obres està prevista dins el tercer cicle de planificació del Pla de Gestió del Districte de Conca Fluvial de Catalunya (2022-2027).
- **Pont de Riambau:** l'estructura presenta algunes deficiències que cal reparar per assegurar-hi el pas. Per tant, la seva consolidació, i fins i tot pujant-ne l'alçada, permetria que s'hi pogués transitar a peu o amb bicicleta durant més dies a l'any.
- **Arranjament de la pista forestal de Sant Llorenç a Maçanet:** per a ambdós municipis aquesta infraestructura resulta estratègica, ja que no només permetria fer la volta al pantà en cotxe, cosa que afavoriria les connexions turístiques, sinó que permetria un desenvolupament econòmic de la zona, ja que ara mateix, si es vol anar d'un poble a l'altre s'ha de fer una volta important, sigui per Albanyà o per Terrades. Cal tenir en compte que el camí passa a prop de l'hàbitat de la *Pellaea Calomelanos*. El Consorci considera oportú de fer un estudi de la distribució actual de la falguera per assegurar que l'augment de trànsit per aquest camí no afecta aquest hàbitat. L'Ajuntament de Sant Llorenç ja n'ha condicionat alguns trams durant els darrers anys. En qualsevol cas, tot i la seva importància estratègica, aquesta actuació queda fora de les competències directes de l'ACA.

4. Actuacions a Maçanet de Cabrenys

- **Antigues Centrals elèctriques:** l'Ajuntament encara no ha definit quin seria l'ús d'aquestes edificacions (de titularitat municipal), però es planteja recuperar-les per a un ús coherent amb la seva estratègia turística de relacionar el patrimoni natural i cultural del municipi, especialment en relació a l'aprofitament de l'aigua. Aquest és un discurs turístic i educatiu que es vincula directament amb un possible centre d'interpretació de l'embassament i de l'ús sostenible de l'aigua a Darnius. Cal tenir en compte que una d'aquestes centrals ja s'ha aprofitat per construir-hi un hotel-spa.

3.2.3. Compatibilitat urbanística de les actuacions proposades

Les actuacions proposades en els apartats anteriors requereixen en la majoria de casos de llicència municipal. Aquesta llicència ha de venir emparada pel corresponent marc urbanístic que la reguli. En aquest sentit s'ha fet una anàlisi de les **accions proposades en relació als diferents planejaments municipals**. En la taula següent es detallen les accions urbanístiques necessàries per a la implantació de cada actuació de forma individual. Evidentment, existeix també la possibilitat de redactar un Pla Especial urbanístic que ordeni de forma conjunta la majoria de les actuacions proposades, però això pot restar flexibilitat i pèrdua d'oportunitats envers algunes actuacions. En qualsevol cas caldrà valorar quin és el camí que es vol seguir en relació a la ponderació dels aspectes d'oportunitat i d'interès públic.

També resultaria recomanable, més enllà de les necessitats dictades pel present Pla d'usos, **actualitzar els planejaments municipals** que encara tenen format de normes subsidiàries, així com la redacció dels catàlegs de masies pendents, i dels catàlegs de patrimoni.

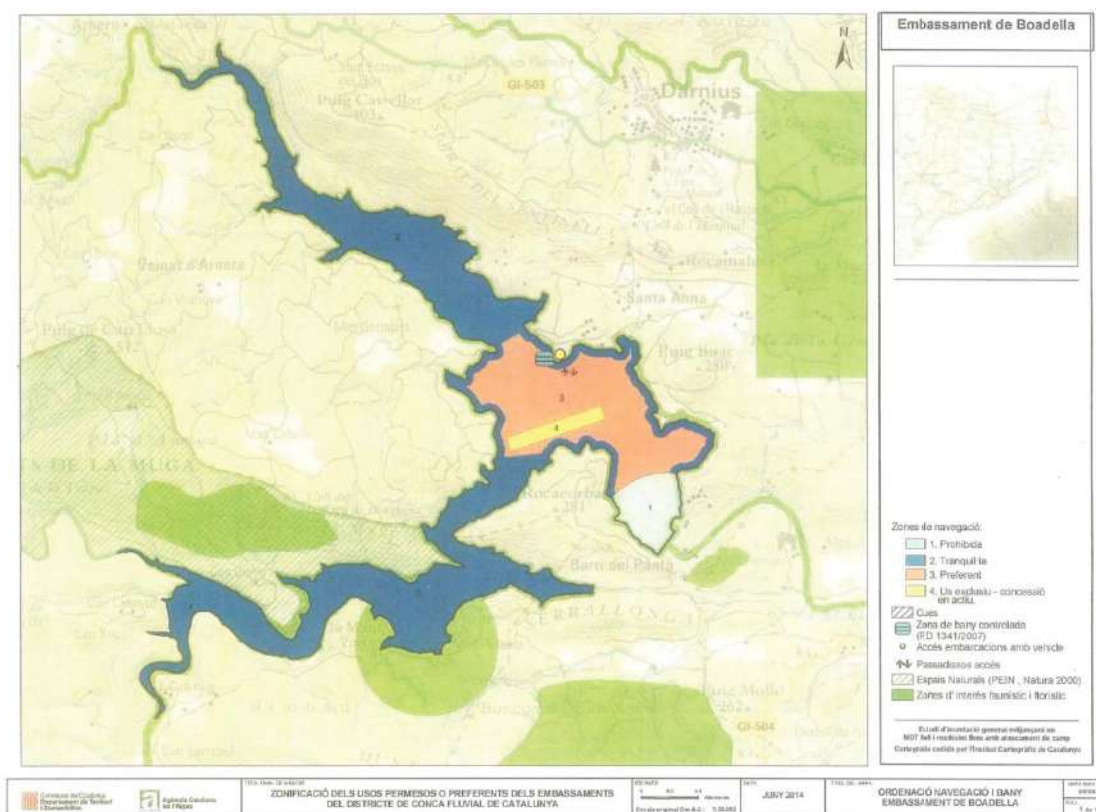
Usos previstos	Necessitat de regulació urbanística	Tipus d'actuació urbanística
Ús recreatiu, esportiu i comercial		
Bany		
Acampada lliure		
Autocaravanes	RU Delimitar l'àmbit i preveure instal·lacions	Projecte d'actuació específica
Zones d'acampada regulades	RU Delimitar l'àmbit i preveure instal·lacions	Projecte d'actuació específica
Esquí aquàtic		
Pesca		
Observació d'aus		
Lloguer d'embarcacions	RU Instal·lació temporal	Llicència ambiental
Activitats de guiatge		
Activitats comercials puntuals	RU Instal·lació temporal	Pla Especial (1)
<i>Mercats</i>		
<i>Fires</i>		
<i>Food Trucks</i>		
<i>Rodatges audiovisuals</i>		
<i>Activitats culturals i lúdiques puntuals</i>		
<i>Concerts</i>		
<i>Festivals</i>		
<i>Tallers</i>		
<i>Activitats educatives</i>		
Excursions guiades a l'entorn del pantà		
Actuacions dotacionals		
Senyalització		
Camins i accessos	RU Definir el traçat dels nous camins	Projecte d'actuació específica (En algunes zones caldria modificació de PG)
Zones d'aparcament	RU Delimitar l'àmbit i preveure instal·lacions	Pla Especial (1)
Llavabos	RU Delimitar l'àmbit i preveure instal·lacions	Pla Especial (1)
Vehícles de control		
Sender circular a l'embassament	RU Definir el traçat dels nous camins	Projecte d'actuació específica / Pla Especial Urbanístic Autònom si afecta a diversos municipis
Actuacions específiques per Darnius		
<i>Se suposen emplaçades dins la clau 4.3</i>		
Punt d'informació	RU Delimitar l'àmbit i preveure instal·lacions	Pla Especial (1)
Moll de desembarcament	RU Delimitar l'àmbit i preveure instal·lacions	Pla Especial
Camí de ronda	RU Definir el traçat dels nous camins	Projecte d'actuació específica
Visites a la presa		
Centre d'interpretació de l'Embassament a la Casa de l'administració del Pantà	RU Identificar edificació	Projecte d'actuació específica
Actuacions a Sant Llorenç de la Muga		
Can Gener adequar amb usos en relació al pantà	RU Identificar la masia	Projecte d'actuació específica
Nova depuradora	RU Qualificar el sòl	Modificació de planejament general o Pla especial urbanístic autònom
Consolidació del pont de Riambau		
Arranjament de la pista forestal de Sant Llorenç a Maçanet		
Actuacions a Maçanet de Cabrenys		
Adequació de les antigues Centrals elèctriques	RU Identificar les edificacions	Projecte d'actuació específica si no consten al catàleg de masies i edificacions
Usos de la làmina d'aigua		
Navegació		
Pesca		
Activitats esportives i recreatives permanents	RU Delimitar l'àmbit i preveure instal·lacions	Pla Especial si es necessiten instal·lacions fixes
Activitats puntuals		

(1) Pla Especial conjunt dels punts assenyalats

3.3. Delimitació de zones reservades

3.3.1. Zona de seguretat

L'ACA disposa del seu propi pla de seguretat de la presa. I la zona de seguretat és la que ja està fixada per l'entitat que gestiona la presa. Es correspon a la zona abalisada en el següent plànol. D'altra banda, en les accions urbanístiques necessàries per a la implantació de cada actuació de forma individual caldrà especificar si es vol tenir un pla de seguretat en cas d'emergència per aquella activitat.



3.3.2. Zona per a la restauració del medi

El Pla d'usos no preveu, en principi, condicions específiques per portar a terme la neteja de marges i riberes per a la restauració del medi natural. En cas d'haver-hi un episodi de contaminació puntual o algun element que impedisís l'accés a l'aigua per la zona senyalitzada (com ara un arbre encallat a la platja) caldria actuar puntualment i de forma extraordinària per part de l'ens gestor del pantà, d'acord amb cada ajuntament. Si es tracta de residus domèstics abocats a la vora de les zones de bany o d'avarada caldrà que cada ajuntament se'n faci càrrec o delegui en l'ens que gestioni aquestes àrees de serveis i usos recreatius la seva neteja periòdica, dins de la recollida de brossa habitual.

3.3.3. Zona per a hidroavions

No és regulable ni cal abalisar perquè el pantà està subjecte al pla de prevenció d'incendis de la zona i, en cas de necessitat, l'hidroavió recull l'aigua segons les condicions del moment.

3.4. Actuacions de control

L'embassament de Darnius-Boadella abasta un territori ampli amb una orografia complicada en alguns casos, i amb baixa densitat de població, cosa que dificulta les tasques de control des de l'àmbit municipal. Aquest factor, provoca, d'una banda, que els ajuntaments tinguin la sensació que hi ha una manca de vigilància, i que això genera sensació d'impunitat per a possibles infraccions. Per altra banda, l'augment de visitants, especialment el 2020, ha fet patent que cada cop és més difícil gestionar la capacitat de càrrega de l'entorn natural.

Amb el mateix problema es troba el Consorci Salines Bassegoda a una escala més àmplia: el control del territori que conformen els municipis que l'integren és inabastable per a l'estructura actual del Consorci, que cerca noves formes de gestió per solucionar aquesta situació.

3.4.1. Proposta d'accessos per a vehicles

Control dels accessos en general

La principal via per controlar tot el que pugui succeir al voltant del pantà és el control dels accessos. Actualment, hi ha múltiples punts d'accés a la làmina d'aigua, la qual cosa fa molt difícil poder controlar possibles infraccions per part de banyistes, embarcacions o pescadors. Això encara s'agreuja més quan el nivell de l'aigua del pantà baixa, ja que llavors els punts d'accés es multipliquen. La delimitació dels accessos obeeix, doncs, a un doble objectiu: d'una banda, impedir el pas de vehicle rodat per zones vulnerables; de l'altra, gestionar la sobrecàrrega de visitants a determinades àrees, limitant el nombre de vehicles que hi poden accedir.

Per tal de garantir aquest control, cal una **dotació suficient per a vigilància**. Caldria una patrulla (dues persones) per donar cobertura a tot el pantà. En qualsevol cas, no

caldría que es dediqués exclusivament al control de l'àrea de l'embassament estrictament, sinó que aquesta tasca podria integrar-se dins la vigilància dels espais naturals que controla el Consorci Salines-Bassegoda en general, recorrent a una economia d'escala per fer front a la despesa que suposa. Aquesta patrulla hauria de comptar amb un vehicle i una embarcació. A més, es podria valorar la possibilitat d'establir un sistema digital de vigilància de la zona del pantà pel control de la freqüentació de visitants (a través de sistemes de càmeres, obertura de barreres, control remot de tanques, informació digital de places lliures, etc.), tot i que el seu manteniment pot no ser viable per l'exposició a actes vandàlics.

- **L'accés per Darnius:** per tal d'evitar que els vehicles arribin fins la platja (i en alguns casos fins l'aigua i tot), s'haurà d'instal·lar una barrera d'accés a l'aparcament. D'aquesta manera, només podran accedir-hi els usuaris amb barca i permís de navegació i els vehicles de servei del Club Nàutic i empreses d'activitats amb concessió. Per al control d'aquest punt d'accés hi haurà la guixeta i el guarda de l'aparcament que, fora dels mesos de més afluència, pot estar dedicat també al manteniment i neteja de l'espai. En aquest punt d'accés caldrà millorar l'estat del ferm, que actualment està en força mal estat i no permet fàcilment el pas de dos vehicles.

Un cop els visitants autoritzats hagin passat la barrera i arribin a la platja, l'accés habilitat de les embarcacions haurà d'evitar que els vehicles remolquin les barques fins a la vora de l'aigua, com passa actualment. Pel que fa a la resta d'accessos a l'aigua des de terme municipal de Darnius, es tancaran completament als vehicles motoritzats, ja sigui amb barreres de clau mestra per a vehicles d'emergències o amb tancaments definitius.

- **L'accés per Sant Llorenç:** en cas que l'aparcament d'accés a l'embassament se situï a Can Cua-roig, s'haurà d'habilitar el camí de Sant Llorenç fins a Can Cua-roig perquè no hi hagi problemes d'accés. Més enllà de Can Cua-roig, en el mateix camí que voreja el pantà, cal senyalitzar el pas inundable i instal·lar una barrera que es pugui tancar en cas de nivell alt de l'aigua.
- **L'accés per la presa:** la presa de l'embassament ja compta amb un bon accés fins l'aparcament i una barrera a l'entrada de la pròpia presa, però s'haurà de millorar la senyalització, que actualment és deficient i confusa.

- **L'accés per Maçanet:** des del nucli de Maçanet de Cabrenys hi ha una pista forestal que porta fins l'Hotel La Central i enllaça amb la carretera que voreja el pantà fins a Darnius. Aquesta pista, que no està senyalitzada des de Maçanet, està en bon estat en la majoria del seu traçat i necessita millores en altres, que l'ajuntament ja té previst arreglar.

Aparcament

Seguint l'experiència del pantà de La Baells, cal establir quins són els punts d'accés de vehicles i fer-hi pàrquings de capacitat limitada (amb limitació d'alçada per a autocaravanes excepte en els aparcaments habilitats) per tal de regular la càrrega de visitants. Aquests aparcaments seran els **únics accessibles a l'embassament** per als visitants, i en el cas dels aparcaments de pagament el cobrament i la vigilància han de ser gestionats per l'ens gestor de l'embassament. Fora d'aquestes àrees, la senyalització haurà d'especificar que no està permès l'aparcament en els vorals dels vials que accedeixen al pantà. (especialment a la carretera Darnius – La Central i a punts amb molta càrrega de visitants com les Gorgues de la Muga, especialment la de Sant Antoni). En cas contrari, es procedirà a imposar multes i, segons el cas, a retirar els vehicles infractors. Aquestes **zones d'aparcament** són:

- Platja de Darnius: fins a l'estiu del 2020, el pàrquing tenia una capacitat de fins a 150 vehicles, de pagament de juny a setembre, amb un preu de 5€ per cotxe i dia, amb una zona habilitada per a 50 autocaravanes, amb un preu de 15€/nit. S'ha d'estudiar si aquest aparcament se situa més a prop de la platja del que ha estat fins ara, per afavorir l'afluència d'usuaris al Club Nàutic. En tot cas, ha d'estar vigilat i, més enllà de la persona que cobra a l'accés, ha de comptar amb seguretat privada durant aquests mesos per tal evitar infraccions i conflictes amb els usuaris (exemples de Sadernes a l'Alta Garrotxa o la Riera de Merlès al Berguedà). Atès que l'experiència és positiva es valora la conveniència de seguir amb aquest model.

En tot cas, atenent a la solució de gestió de tot el pantà que es determini, el control i el cobrament serien competència de l'ens gestor i es podrien delegar a altres entitats si es creu convenient.

- Sant Llorenç de la Muga: en un espai per definir. L'ajuntament estudia la

possibilitat d'habilitar l'espai de Can Cua-Roig com l'accés del poble al pantà. En aquest cas, el més adequat seria que fos aquest l'espai d'aparcament, amb un nombre de places reservades per a autocaravanes. En funció del nombre de places serà adequat el cobrament d'una taxa d'aparcament per cotxe/dia durant la temporada d'estiu, com a Darnius.

- Presa del pantà: actualment ja existeix un aparcament asfaltat i delimitat a l'entrada de la presa de l'embassament. Des d'aquest aparcament s'accedeix fàcilment al Camí Natural de la Muga, que el visitant es troba només creuant la presa a peu o amb bicicleta.
- Hotel La Central: en el cas de l'accés per Maçanet, l'aparcament és el propi de l'hotel, que ja està adequat i compta amb els serveis necessaris. Caldrà estudiar si s'ha d'ampliar per encabir els visitants puntuals i els clients de l'hotel.

3.4.2. Proposta d'accessos per a embarcacions

La delimitació dels accessos i la neteja de les embarcacions és un dels punts clau en la preservació de la biodiversitat de l'embassament. Actualment, el control sobre aquest tema és deficient i sovint no es compleix la normativa; problema més greu encara si tenim en compte que, per la proximitat del pantà a la frontera, Darnius-Boadella és la porta d'entrada a la Península de totes les espècies invasores del centre i nord d'Europa, que vénen en les barques dels visitants estrangers.

- **Accés d'embarcacions:** per afavorir el control, aquest pla d'usos proposa un màxim de dos punts d'accés, el principal, situat a la platja de Darnius, punt d'entrada de barques actualment, i és on hi ha la infraestructura necessària. L'altre pot estar ubicat a Sant Llorenç en un lloc per determinar i sempre es compleixin els mateixos requeriments de control a ambdós llocs. Fora d'aquests punts, la senyalització haurà d'informar de la prohibició d'accés.
- **Neteja i desinfecció:** la proliferació d'espècies invasores als rius i embassaments catalans, especialment del musclo zebra, obliguen les embarcacions a observar el Protocol de Neteja i Desinfecció de l'ACA segons la classificació de l'embassament. Aquesta classificació indica que l'embassament permet la navegació condicionada a neteja a les embarcacions a rem i a vela. Les embarcacions a motor, en canvi, estan subjectes a navegació confinada.⁶ Les embarcacions que accedeixin a l'embassament en aquestes condicions hauran de complir les indicacions recollides al Protocol de Neteja i Desinfecció de l'ACA.⁷ Per poder complir aquest protocol, s'haurà d'utilitzar la netejadora que actualment es troba a l'aparcament del **Club Nàutic** de la Platja de Darnius. Aquesta netejadora s'haurà de col·locar de manera que hi puguin accedir els vehicles que transportin les embarcacions. Des de la netejadora, les embarcacions hauran d'accedir directament a l'aigua. El seu ús estarà subjecte a taxa en els casos que la neteja sigui preceptiva. La gestió de la netejadora i el cobrament de les taxes pot ser una prerrogativa del Club Nàutic o de l'ens que gestioni el Pla d'usos. En el cas, d'un segon lloc d'avarada d'embarcacions a Sant Llorenç, caldrà dotar-lo d'aquest servei.

⁶ Veure Resolució TES/1850/2012, d'1 d'agost.

⁷ http://aca.gencat.cat/web/.content/10_ACA/J_Publicacions/04-protocols/12-Protocol-de-neteja-d-embarcacions.pdf

4. PROPOSTA DE GESTIÓ I DESENVOLUPAMENT DEL PLA

El Consell Comarcal de l'Alt Empordà (CC) té delegades les competències dels municipis afectats per l'àmbit de l'embassament per realitzar la redacció del Pla d'Usos. Per això haurà d'aprovar-lo prèvia consulta a cada ajuntament que l'haurà de validar abans. Així, segons es desprèn de les funcions del ple del Consell, caldrà que se sotmeti el **pla d'usos a la seva aprovació**, abans de la seva presentació a l'Agència Catalana de l'Aigua (ACA). L'ACA l'haurà de validar d'acord amb les seves competències (consell d'administració) en el marc d'un **conveni amb el CC** que incorporarà el Pla usos com a annex i establirà els requeriments per a aquests usos, l'assignació econòmica anual i les inversions inicials que pot atorgar l'ACA al CC. L'àmbit temporal d'aquest conveni s'establirà en un termini de 3 anys prorrogables.

Pel que fa la **gestió del pla d'usos**, la visió general dels municipis del pantà considera que **cal un ens únic** que ho faci, atès que un sol ajuntament no pot fer-se càrrec d'aquesta tasca, especialment si es considera que la major part dels usos i de les actuacions corresponen al terme de Darnius. D'altra banda, qualsevol opció que passi per crear un nou ens és inviable administrativament. En aquest context, es creu que aquestes funcions s'adiuen amb les que ja té el **Consorci Salines-Bassegoda (CSB)**.

Les raons principals per les quals el **CSB podria ser l'eina adequada** per la gestió dels usos de l'embassament serien:

- És una entitat propera als ajuntaments.
- És un ens supralocal, que pot representar els diferents municipis que tenen territori a l'entorn del pantà de forma equitativa.
- És un ens que ja està creat, no cal crear un nou ens, i en el que hi participen els 4 ajuntaments implicats.
- Els objectius del CSB estan en línia amb els objectius de desenvolupament territorial del pla d'usos i amb els objectius de sostenibilitat que promou l'ACA i el CC.
- És una administració pública, que vetlla pel bé comú i està subjecte a les mateixes normatives que les altres administracions.
- Té competències i una trajectòria en gestió d'espais naturals i ús públic.
- Els seus estatuts permeten la creació de comissions temàtiques.

- Per economia d'escala, el consorci pot mantenir una estructura de personal, i pot aportar a temps parcial el personal que es necessita, com tècnics, administratius, brigada o servei de vigilància. Així com vehicles o altres materials necessaris per a la gestió i els serveis.
- Està integrat per la Diputació de Girona, que té recursos i personal expert que pot donar suport en moments de necessitat.

Tenint en compte que el CSB es troba en una nova etapa, en procés de redefinició, elaborant el seu Pla Estratègic 2021-25, escau plantejar aquesta solució per part de les administracions impulsores del pla d'usos, més enllà de considerar altres solucions de figures en què participi l'ACA, com els consells de conca o les comissions de desembassament...

Atenent que és el CC qui té delegat per part dels ajuntaments la realització d'aquest pla d'usos i la seva presentació a l'ACA, correspondria a l'ens comarcal, en el seu nom, **delegar les funcions de gestió de l'embassament que determinen els usos del pla al CSB**. Així aquesta gestió es podria establir a partir que **l'ACA estableixi un conveni directament amb el CSB**.

En qualsevol dels casos, caldria establir una **comissió (o consell) de l'embassament**, dins del CSB, per al seguiment del pla i la gestió del Pantà. La comissió estaria formada per:

- Presidència: el president del Consorci.
- Vocals:
 - Ajuntament de Darnius.
 - Ajuntament de Sant Llorenç de la Muga.
 - Ajuntament de Maçanet de Cabrenys.
 - Ajuntament de Terrades.
 - 1 representant del Consell Comarcal
 - Delegació territorial de l'ACA.
- Secretaria/direcció: gerència del CSB. Sense vot.
- Convidats permanents sense vot: Club Nàutic, Direcció General de Polítiques Ambientals i Medi Natural, Direcció General de Pesca, etc.

D'altra banda, cal valorar el fet que la recent creació de l'Agència de Natura de Catalunya introdueix un canvi de paradigma en la gestió dels espais naturals. Aquest

organisme aposta per l'existència d'ens gestors a cadascun dels espais naturals del país. En el cas de l'embassament de Darnius-Boadella i els espais naturals que hem enumerat al principi del document, el CSB també escauria en aquestes funcions com a gestor únic d'aquests espais que, en un futur, podrien convertir-se en un únic EIN. Aquesta possibilitat facilitaria també l'accés al finançament d'altres administracions, a part de l'ACA, per a la implementació i manteniment del pla d'usos, com la Diputació, altres àrees del Govern de la Generalitat o fons europeus.

La **funció de la comissió/consell de l'embassament** en el seu plenari són:

- fer el seguiment del desenvolupament i compliment de les funcions, les accions i les inversions establertes en el pla d'usos.

Les funcions de la direcció/secretaria de la comissió seran:

- Desplegar i executar el pla d'usos a partir d'un pla de gestió anual que haurà de proposar a la comissió per a la seva aprovació.
- Interlocució entre els ajuntaments de l'embassament, el CC i l'ACA.
- Acompanyament als ajuntaments en el desplegament del pla i del model turístic.
- Gestió permisos, concessions i llicències: caldria la cessió de l'ACA al Consorci de la capacitat de gestionar-ho, però no es podran cobrar les taxes corresponents atès que és una competència exclusiva seva.

La comissió establirà el **règim de funcionament**, pel que fa a les convocatòries, sistema de gestió ordinària i de rendició de comptes.

Pel que fa a les necessitats de **recursos humans** per al desplegament i gestió ordinària dels usos de pantà, es preveu:

- 1 tècnic a temps parcial, amb les funcions de direcció/secretaria.
- 1 administratiu a temps parcial, que faci tasques de cobrament de taxes, permisos de navegació, pesca, etc...
- 1 brigada de vigilància a temps parcial, que garanteixi el compliment de les normatives especialment de juny a setembre
- 1 brigada de manteniment a temps parcial, que faci tasques de reparació o recanvi d'elements malmesos, desbrossament...

Pel que fa al **finançament de la Comissió** caldrà preveure aquestes possibles fonts:

- El finançament estable de l'ACA per al desenvolupament de les accions del Pla i per al seu manteniment.
- Ingressos per l'aparcament de vehicles.
- Concessions a empreses per a qualsevol dels usos establerts.
- Ajuts d'altres administracions.

El **pressupost** per al desplegament del pla d'usos caldrà considerar-lo des de tres perspectives:

- Les inversions inicials per a dur a terme les accions prioritàries que s'estableixen en el pla d'usos (equipaments, senyalització, neteja de barques...).
- Les despeses anuals ordinàries o permanents de la gestió de Pla d'usos de l'embassament (manteniment d'equipaments, de senyalització, de camins...).
- Les despeses de personal, segons proposta feta.

Resum i pressupost de les actuacions previstes al Pla d'usos

En aquest quadre resum de les actuacions previstes es determina, per a cada actuació, quin n'és l'ens responsable. Hi trobem inversions directament assumibles per les competències de l'ACA, però també d'altres que, tot i que no són susceptibles de ser directament finançades per l'ACA, resulten crucials per a la consecució dels objectius del Pla d'Usos.

Així mateix, per cada actuació es consigna un determinat **nivell de prioritat** d'entre tres de possibles que es poden considerar tant temporalment com per la necessitat d'ús:

- Nivell 1: són actuacions en execució o previstes i urgents o bàsiques de fer per tal de poder desenvolupar el pla. En la majoria dels casos corresponen a una primera fase quant a calendari de prioritats.
- Nivell 2: necessàries per a la consecució dels objectius del pla. Temporalment tenen una prioritat posterior al nivell 1.
- Nivell 3: recomanables de considerar en funció de l'evolució i la implementació del pla i de les disponibilitats pressupostàries i tècniques. O projectes pendents de resoldre per qüestions administratives o legals.

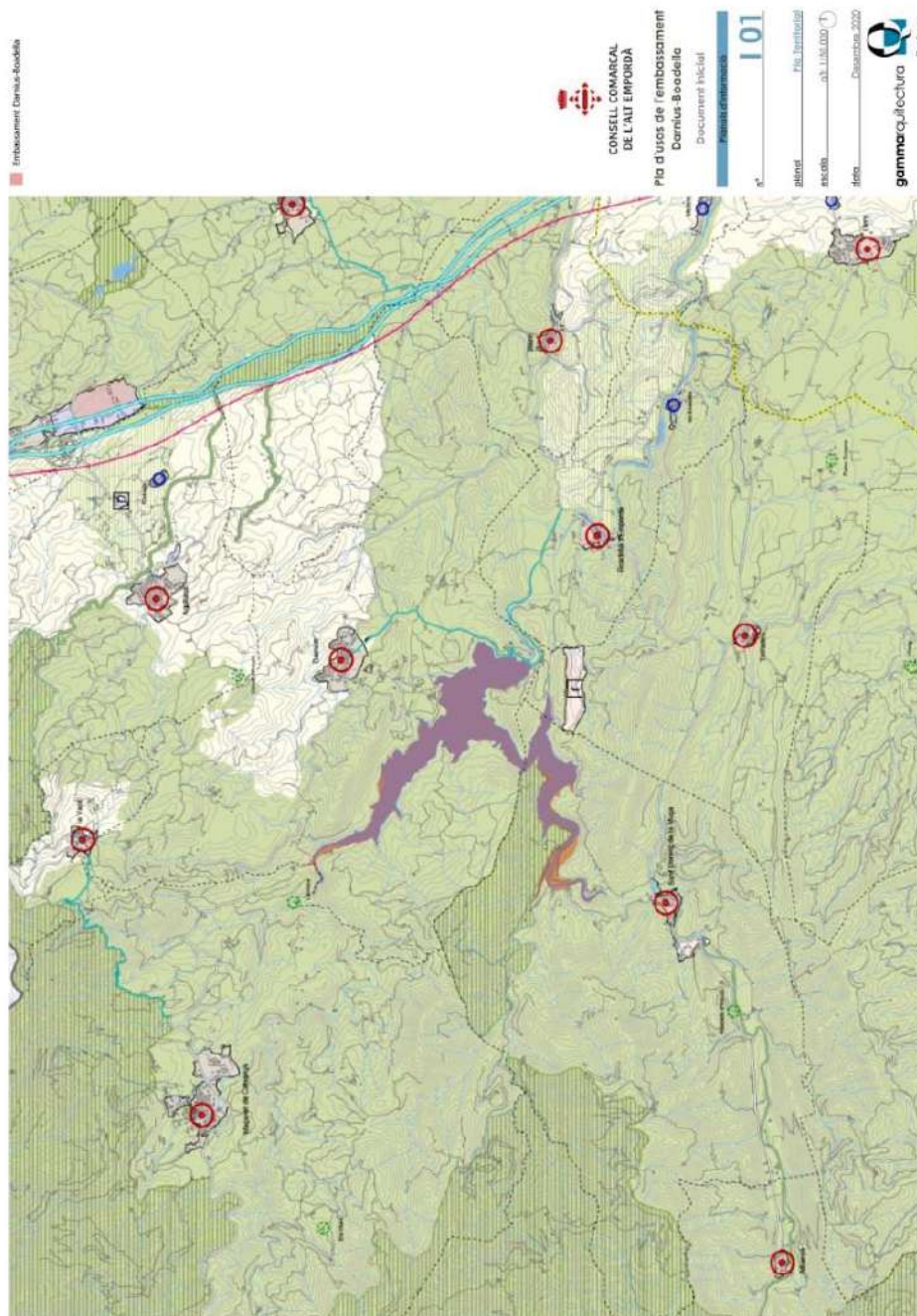
Pel que fa al **pressupost aproximat i orientatiu**, es determinen unes partides d'elaboració de plans i avantprojectes previs a les actuacions que es valoren. En general es tractarà d'importos per sota d'un contracte menor(-15.000/sense iva) en espera de les diverses ofertes que es puguin fer en cada cas. Les actuacions derivades d'aquests avantprojectes i estudis no es poden pressupostar encara, tot i que en alguns casos es presenta un pressupost màxim recomanable. En els casos que es faci difícil de fer una aproximació, es deixarà en blanc. Per la resta d'importos més elevats es presenten pressupostos alçats segons barems generals per a aquest tipus d'actuacions. Aquest pressupost determina l'ACA com l'ens principal de finançament del Pla d'usos i apunta altres administracions o agents que hi poden estar implicats. Per cada partida s'especifica si es tracta d'una inversió o despesa puntual/inicial i si es un pressupost a preveure de forma permanent/annual per a la gestió del pantà. Per a l'execució d'aquest pressupost, caldrà que l'ACA acordi l'import d'aquestes partides amb l'ens de gestió.

	ACTUACIÓ	FINANÇAMENT	NIVELL DE PRIORITAT	Despesa implantació	Despesa manteniment anual	OBSERVACIONS
1	Redacció del pla de senyalització	ACA	1	<15.000 €		
2	Estudi de biodiversitat de la zona	ACA / DG Medi Natural	1	<15.000 €		
3	Estudi de plans de control i/o reintroducció d'espècies	ACA / DG Medi Natural	3	<15.000 €		
4	Estudi d'accessibilitat de la presa als visitants	ACA	2	<15.000 €		
5	Estudi sender perimetral a l'embassament	ACA / Ajuntaments	2	<15.000 €		
6	Estudi pla digitalització del pantà	ACA / Ajuntaments	3	<15.000 €		
7	Oferta pedagògica de la visita a la presa / centre interp.	ACA	2	<15.000 €		
8	Oferta pedagògica observació d'aus	ACA / DG Medi Natural	3	<15.000 €		
9	Redacció pla d'usos i avantprojecte centre d'interpretació	ACA / Aj. Darnius	2	<15.000 €		
10	Centre d'interpretació de l'embassament Casa de l'administració	ACA / Aj. Darnius	2	522.000 €	10.000 €	
11	Estudi d'adequació Can Gener	ACA / Aj. Sant Llorenç	3	<15.000 €		Fora de previsió, per titularitat privada
12	Estudi d'adequació centrals elèctriques de l'Amera	ACA / Aj. Maçanet	2	<15.000 €		
13	Adequació museogràfica de la casa de l'administració	ACA / Aj. Darnius	2	<40.000€		Press. pendent projecte
14	Adequació de Can Gener	ACA / Aj. Sant Llorenç	3			Fora de previsió, per titularitat privada
15	Adequació centrals elèctriques de l'Amera	ACA / Aj. Maçanet	3	348.000 €	4.700 €	
16	Instal·lació de hides d'observació d'aus	ACA / DG Medi Natural	3	18.000 €	600 €	
17	Arranjament de vies d'accés a l'embassament des de Darnius	ACA / Ajuntaments	1	36.000 €		
18	Adequació del ferm i delimitació de places d'aparcaments i barreres	ACA / Ajuntaments	1	120.000 €	3.000 €	
19	Adequació area autocaravanes	Ajuntament	1	42.000 €	1.700 €	
20	Adequació zones d'acampada regulades	Ajuntament	1	300.000 €	12.000 €	
21	Adequació zona d'activitats puntuals i instal·lació de papereres	Ajuntament	1	180.000 €	6.000 €	
22	Implementació del pla de senyalització	ACA	1	<40.000€		Press. pendent projecte
23	Instal·lació de guixetes de control / punt d'informació	ACA / Ajuntaments	1	72.000 €	1.200 €	
24	Implementació de sistema digital de vigilància	ACA / Ajuntaments	3	<45.000€		
25	Instal·lació de lavabos	ACA / Ajuntaments	1	43.000 €	1.400 €	
26	Instal·lació de la netejadora	ACA	1			
27	Depuradora Sant Llorenç	ACA	1	660.000 €		
28	Consolidació del Pont de Riambau	ACA	3	157.000 €	3.000 €	
29	Arranjament de la pista de Sant Llorenç a Maçanet	DTES / Ajuntaments	2			
30	Adequació sender perimetral a l'embassament	ACA / Ajuntaments	3	138.000 €	46.000 €	Press. pendent projecte
31	Camí de ronda a Darnius	ACA / Aj. Darnius	1			
32	Neteja de la zona per a la restauració del medi	ACA	3			
33	Permeabilització de rius i rescloses	ACA / DG Medi Natural	3			Press. pendent projecte
34	Vehicle 4x4 de patrulla	ACA	1			Barem CSB
35	Embarcació de patrulla	ACA	1			Barem CSB
36	Manteniment vehicles i embarcació	ACA	1			Barem CSB
37	Guardes patrulla (2 pax/any)	ACA	1			Barem CSB
38	Personal de control d'accessos (2 pax/temporada estiu)	ACA	1			Barem CSB
39	Personal de neteja / manteniment	ACA	1			Dependent model de gestió
40	Personal de seguretat aparcc. (2 pax/temporada estiu)	ACA	1			Barem CSB
41	Direcció tècnica d'implementació del pla d'usos (1 pax/any)	ACA	1			Barem CSB

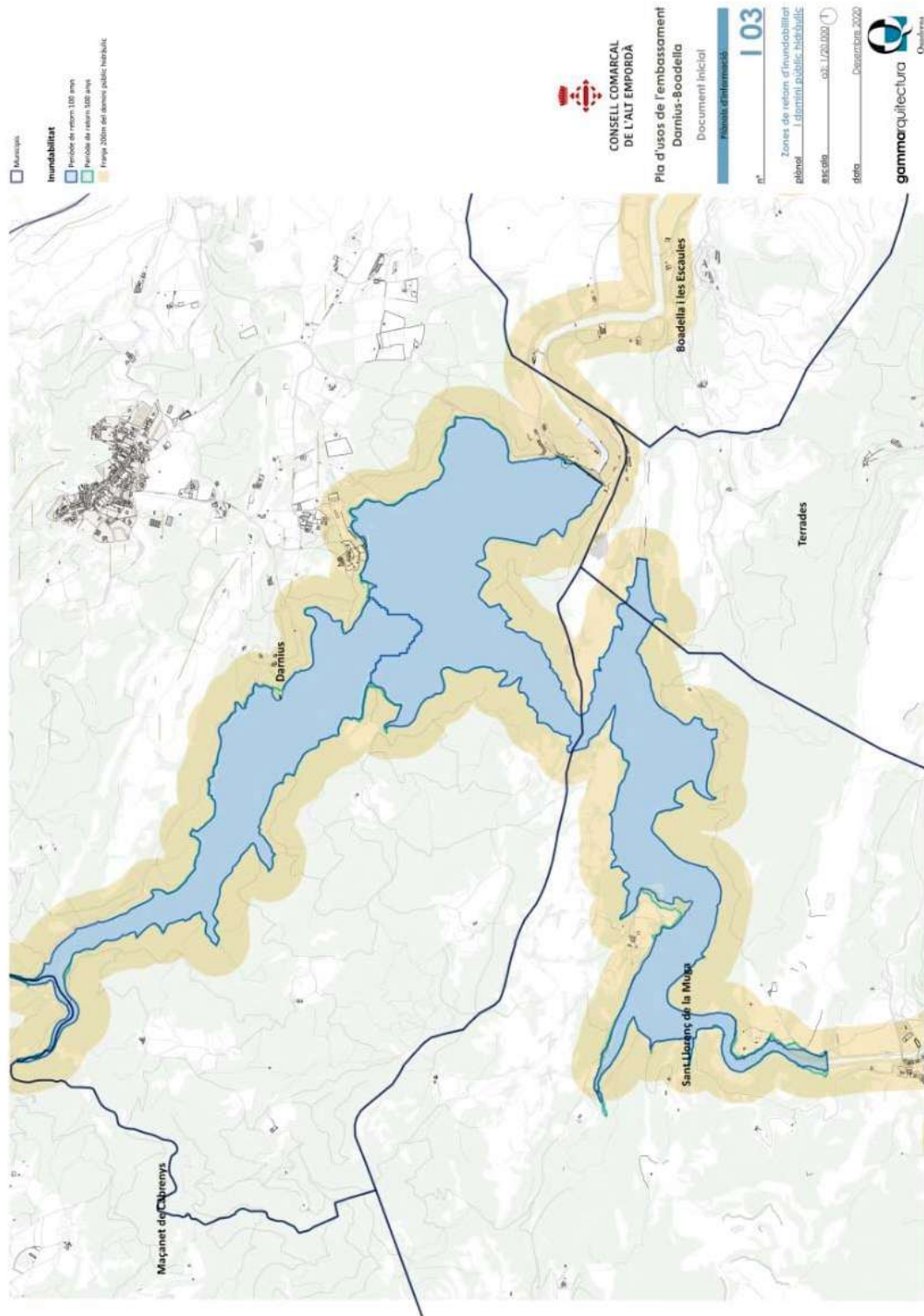
5. PLÀNOLS

5.1. Plànols Informació

5.1.1. Planejament Territorial

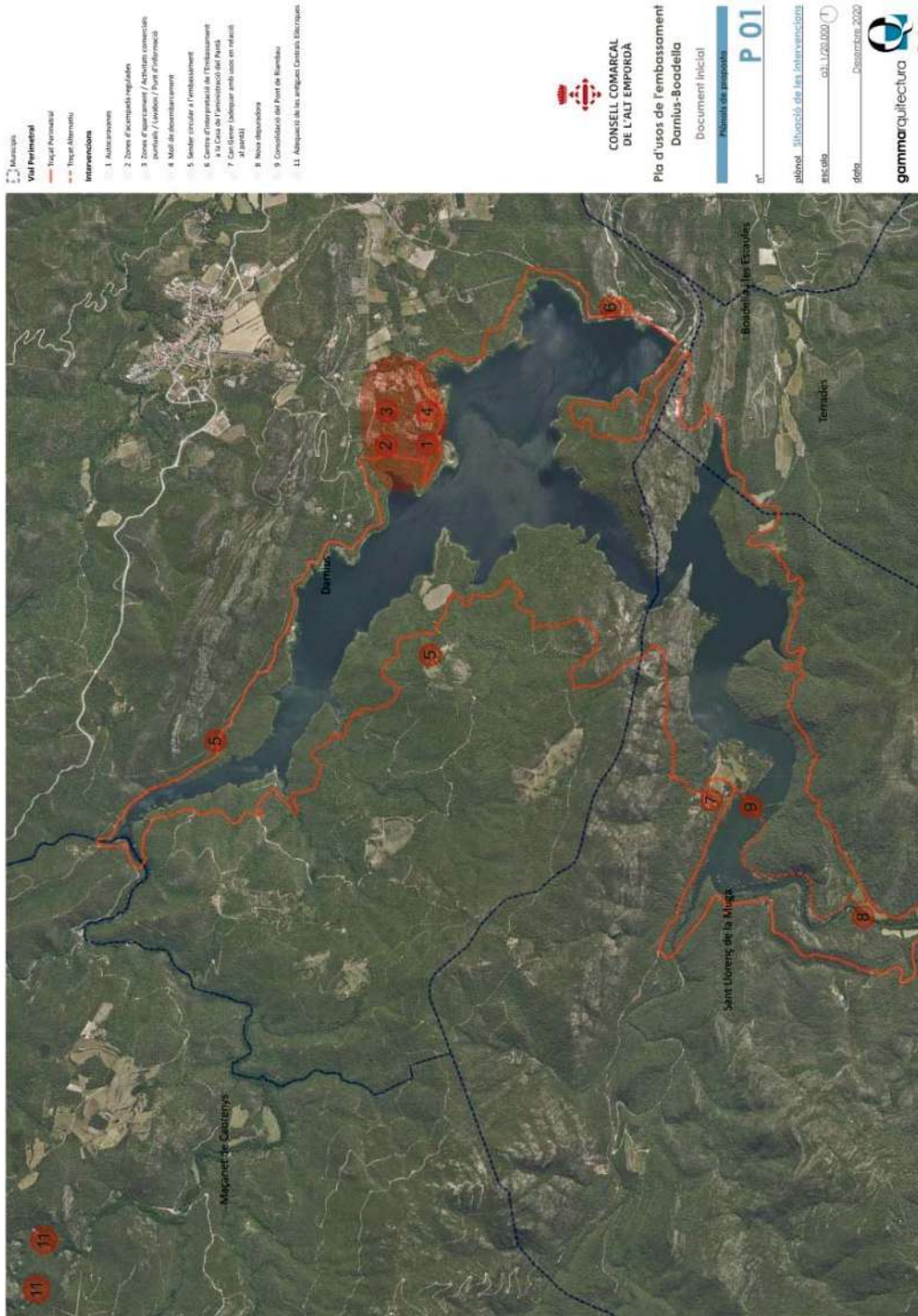


5.1.3. Inundabilitat



5.2. Plànols Proposta

5.2.1. Plànol d'intervencions proposades





Quaderna, *estratègia corporativa*, SLU
Vilanova, 1 1r-A 08241 Manresa | CIF: B65345712
Tel. 938 728 634 Mòbil 618 264 764
quaderna@quaderna.cat | www.quaderna.cat