

Projecte d'obertura de franges en el municipi de Cistella

PROJECTE EXECUTIU

Pere Garcia

19/06/2017



Redactat per:



Promogut per:



Ajuntament de Cistella

Finançat per:



Diputació de Girona

ÍNDEX

1. MEMÒRIA.....	4
1.1. Introducció	4
1.2. Objectius.....	4
1.3. Marc Jurídic	4
1.4. Conceptes previs.....	5
1.5. Criteris d'execució	7
1.6. Constitució d'una servitud forçosa i autorització pel dret d'accés.....	7
1.7. Metodologia de treball	8
1.8. Estat actual.....	10
1.9. Vies d'accés i carregadors.....	14
2. PRESSUPOST	15
2.1. Amidaments.....	15
2.2. Taula de preus.....	15
2.3. Quadre de preus.....	16
2.4. Pressupost general per sectors	21
2.5. Resum pressupost.....	21
3. PLEC DE CONDICIONS TÈCNIQUES	23
3.1. Objecte	23
3.2. Àmbit d'aplicació.....	23
3.3. Instruccions, normes i disposicions aplicables	23
3.4. Descripció general de les obres.....	24
3.5. Maquinària de les operacions.....	27
3.6. Responsabilitat del contractista durant l'execució de les obres.....	28
3.7. Desenvolupament de les obres	28
4. ESTUDI BÀSIC DE SEURETAT I SALUT LABORAL.....	29
4.1. Objecte de l'estudi	29
4.2. Maquinària de les operacions.....	29
4.3. Identificació i relació de riscos professionals per operació	30
4.4. Eliminació i prevenció de riscos professionals.....	31
4.5. Plec de condicions.....	34
5. CARTOGRAFIA	57

1. MEMÒRIA

1.1. Introducció

La Llei 5/2003, de 22 d'abril, de mesures de prevenció dels incendis forestals en les urbanitzacions, els nuclis de població, les edificacions i les instal·lacions situats en terrenys forestals modificada mitjançant la Llei 2/2014, del 27 de gener, de mesures fiscals, administratives, financeres i del sector públic estableix, entre d'altres obligacions, que els nuclis de població, urbanitzacions, instal·lacions i edificacions aïllades han d'assegurar una franja perimetral exterior de protecció de 25 metres al voltant.

També les parcel·les interiors i les zones verdes han de complir amb les mateixes condicions que les franges.

1.2. Objectius

1.2.1. Objectiu general

L'objectiu general d'aquest projecte és la definició de les actuacions sobre la vegetació que cal executar a les franges perimetrals de protecció del municipi d'Ullà, així com a les parcel·les i zones verdes interiors per a millorar la seguretat de les persones, el patrimoni i infraestructures, i disminuir el risc de propagació d'un incendi cap a l'interior del nucli urbà o urbanització.

1.2.2. Objectius particulars

- Reduir el risc de propagació de l'incendi forestal a l'interior de les zones edificades.
- Reduir el risc de propagació de l'incendi forestal urbà cap a l'exterior.
- Facilitar l'accés dels equips d'extinció a tot el perímetre de la zona edificada.
- Facilitar l'accés de la maquinària per a l'execució de la franja i el seu posterior manteniment.

1.3. Marc Jurídic

- Decret 64/1995, de 7 de març, pel qual s'estableixen les mesures de prevenció d'incendis forestals.
- Decret 130/1998, de 12 de maig, pel qual s'estableixen mesures de prevenció d'incendis forestals en les àrees d'influència de carreteres.
- Ordre MAB/62/2003, de 13 de febrer, per la qual es despleguen les mesures preventives que estableix el Decret 64/1995, de 7 de març, pel qual s'estableixen mesures de prevenció d'incendis forestals.
- Llei 5/2003, de 22 d'abril, de mesures de prevenció d'incendis forestals en les urbanitzacions sense continuïtat immediata amb la trama urbana.
- Decret 123/2005, de 14 de juny, de mesures de prevenció d'incendis forestals en les urbanitzacions sense continuïtat immediata amb la trama urbana.

- Llei 2/2014, de 27 de gener, de mesures fiscals, administratives, financeres i del sector públic. Article 179. Modificació de la Llei 5/2003.
- Llei 6/1998, de 30 de març, forestal de Catalunya
- Ordre del 9 d'abril de 1964, de l'Ordenança general de seguretat i higiene al treball
- Decret Legislatiu 3/2003, de 4 de novembre, pel qual s'aprova el text refós de la legislació en matèria d'aigües a Catalunya.
- Reial decret 849/1986, d'11 d'abril, d'aprovació del Reglament del domini públic hidràulic i modificat pel Reial decret 9/2008, d'11 de gener.
- Reglament de la planificació hidrològica aprovat per Decret 380/2006, de 10 d'octubre
- Pla de gestió del districte de conca fluvial de Catalunya, aprovat per Decret 188/2010, de 23 de novembre.

1.4. Conceptes previs

A efectes d'aquest projecte, s'entén per:

Franja exterior de protecció: franja de terreny, amb una amplada mínima de 25 metres, lliure de vegetació seca i amb la massa arbòria aclarida i podada que compleix les característiques que s'estableixen al Decret 123/2005. La franja exterior de protecció es mesura des del límit exterior de les parcel·les situades al perímetre de la urbanització, el nucli o les edificacions i instal·lacions aïllades. Les zones verdes o vials perimetrals existents a partir del límit esmentat es poden computar com a part de la franja exterior de protecció.

Perímetre de la urbanització: límit exterior de la urbanització.

Parcel·la interior: parcel·la de urbanització o nucli que no estan urbanitzades.

Zona verda: parcel·la interior no urbanitzable.

Massa d'arbrat adult: terrenys forestals on més d'un 20% de la fracció de cabuda de coberta és ocupada per arbres de més de 15 cm de diàmetre normal.

Zones de matollar, bosc de rebrot i arbrat jove: Terrenys forestals on menys d'un 20 % de la fracció de cabuda de coberta és ocupada per arbres de més de 15 cm de diàmetre normal.

Característiques de la franja de protecció en masses d'arbrat adult: A la franja de protecció, l'estrat arbori es tractarà de manera que la fracció cabuda coberta de l'arbrat no superi el 35%; amb una distribució homogènia sobre el terreny. L'espai mínim entre troncs ha de ser de 6 metres, evitant sempre la continuïtat horitzontal entre capçades i restant les branques baixes esporgades a 1/3 de la seva alçada fins a un màxim de 5 metres. D'altra banda l'estrat arbustiu s'estassarà de manera que ocupi un màxim del 15% de la superfície, deixant mates aïllades separades com a mínim 3 metres entre elles, d'acord amb els criteris de selecció que es detallen en el punt c) de l'annex 2 del Decret 123/2005, amb una distribució homogènia sobre el terreny.

Característiques de la franja de protecció en zones de matollar, bosc de rebrot i arbrat jove: Es desbrossarà de manera que la cobertura vegetal màxima admesa del total de matollar, bosc de rebrot i arbrat jove serà del 35% de la superfície, deixant peus aïllats separats, com a mínim, tres metres entre ells, d'acord amb els criteris de selecció que es detallen en el punt c) de l'annex 2 del Decret 123/2005.

Característiques de les parcel·les interiors i zones verdes: El terreny de les parcel·les interiors s'ha de tractar com els terrenys de les franges de protecció.

Espècies vegetals de baixa inflamabilitat:

Nom científic	Nom comú
- <i>Olea europaea</i>	Olivera, ullastre
- <i>Prunus avium</i>	Cirerer
- <i>Buxus sempervirens</i>	Boix
- <i>Pistacia lentiscus</i>	Mata, llentiscle
- <i>Pistacia terebinthus</i>	Noguerola
- <i>Rhamnus alaternus</i>	Aladern
- <i>Hedera helix</i>	Heura
- <i>Daphne gnidium</i>	Matapoll
- <i>Ruscus aculeatus</i>	Galzeran
- <i>Rubia peregrina</i>	Rojeta
- <i>Smilax aspera</i>	Aritjol
- <i>Viburnum tinus</i>	Marfull
- <i>Quercus sp.</i>	Garric, carrasca, roure, alzina, alzina surera,...
- <i>Juniperus communis</i>	Ginebró
- <i>Arbutus unedo</i>	Arboç
- <i>Rhamnus lyciodes</i>	Arçot
- <i>Ononis tridentata</i>	Ruac
- <i>Osyris alba</i>	Ginestó
- <i>Halimium sp.</i>	Esteperola
- <i>Atriplex halimus</i>	Salat blanc
- <i>Tamarix</i>	Tamariu

Fracció de cabuda de coberta: Percentatge de la superfície del sòl ocupada per la projecció de les capçades de l'estrat arbori.

Recobrimet: Percentatge de la superfície del sòl ocupada per la projecció de la vegetació, pot fer referència a l'estrat arbori, a l'arbusti o a l'herbaci.

Densitat: Nombre d'arbres a partir dels 7,5 centímetres de diàmetre normal per hectàrea.

Diàmetre normal: Diàmetre del tronc d'un arbre en peu mesurat a l'alçària de 1,30 metres sobre la superfície de terreny.

Desbrossada: Tallada parcial de la vegetació arbustiva i herbàcia.

Poda: Supressió parcial de les branques dels arbres.

Reducció de la densitat de l'arbrat: Tallada parcial de la vegetació arbòria.

Zona de seguretat: Franja de terreny lliure de vegetació arbustiva, de vegetació herbàcia seca, d'arbres i de restes vegetals superiors a 5 cm de longitud.

Arbre especial: S'entén per arbre especial aquells arbres que per la seva mida excepcional o per estar inclinats o situats a prop d'alguna infraestructura la seva tala resulta especialment costosa i requereix de treballs en alçada i mitjans auxiliars de subjecció i tibet com un cabrestant o un tràctel. O aquells que estan situats en zones amb baixa densitat arbòria i, consegüentment, els arbres a extreure entén molt separats entre ells, fet que fa augmentar els costos dels treballs.

1.5. Criteris d'execució

La següent taula descriu els criteris tècnics de tractament de vegetació que s'han d'aplicar a la zona destinada com a franja perimetral de baixa combustibilitat i a les zones verdes afectades.

Aquests criteris s'han establert seguint el Decret 123/2005, de 14 de juny, de mesures de prevenció dels incendis forestals en les urbanitzacions sense continuïtat immediata amb la trama urbana, i l'experiència de l'equip redactor.

Amplada	
Nuclis i urbanitzacions	25 metres des del límit exterior de les parcel·les situades al perímetre de la urbanització o nucli de població
Masies aïllades i instal·lacions	25 metres des de la paret de l'edificació o instal·lació
Masses d'arbrat adult	
Densitat d'arbrat adult (>15 cm diàmetre)	Màxim 250 peus/ha
Cobertura de l'estrat arbori	Fracció de cabuda coberta (FCC) no superior al 35%
Distància entre peus	Mínim 6 metres.
Distància entre capçades dels arbres	Mínim 5 metres.
Poda inferior dels arbres	Fins a 2,2 metres d'alçada (1/3 de la seva alçada fins a 5 metres)
Distància entre capçades i el límit de parcel·les edificades	Mínim 5 metres. Evitar tangència de capçades
Cobertura de l'estrat arbustiu	Fins a un màxim del 15% de la superfície
Distància entre les mates	Mínim 3 metres
Arrossegament dels arbres als carregadors	Els troncs s'apilaran als carregadors en trossos d'1,20 metres de longitud
Trituració de restes de poda i estassada	Fins a obtenir restes menors de 20 cm i repartiment uniforme sobre el terreny
Zones amb matollar, bosc de rebrot i arbrat jove	
Cobertura	Es desbrossa fins a obtenir el 35% de cobertura màxima d'estrat arbustiu
Distància entre les mates	Mínim 3 metres
Distància fins al límit de les parcel·les edificades	Mínim 5 metres
Trituració de restes d'estassada	Fins a obtenir restes menors de 20 cm i repartiment uniforme sobre el terreny
Accés a la franja	
Distància màxima entre dos punts d'accés continguts a la franja	500 metres

1.6. Constitució d'una servitud forçosa i autorització pel dret d'accés

Tal com es recull a l'article 6 de la Llei 5/2003, en els terrenys inclosos en la franja de protecció que no pertanyen a la urbanització s'hi estableix una servitud per a accedir a aquesta i fer-hi els treballs sobre la vegetació necessaris. No obstant, cal sol·licitar autorització als propietaris per entrar i actuar en una parcel·la privada.

L'accés als terrenys inclosos en la franja de protecció ha d'ésser durant el temps estrictament necessari per a la realització de treballs de neteja, que s'ha de fer pel punt menys perjudicial o incòmode per a les finques gravades i, si és compatible, pel punt més convenient per a les finques beneficiàries.

1.7. Metodologia de treball

1.7.1. Determinació del traçat de la franja perimetral exterior

El traçat de la franja perimetral de baixa combustibilitat es determina atenent:

- a) El plànol de delimitació aprovat definitivament pel Ple de l'Ajuntament
- b) La delimitació de la urbanització segons el planejament urbanístic vigent
- c) Els criteris tècnics descrits en aquest apartat d'acord amb l'experiència de l'equip redactor i el Decret 123/2005, de 14 de juny, de mesures de prevenció dels incendis forestals en les urbanitzacions sense continuïtat immediata amb la trama urbana.

Ús del sòl	Sector
Zones verdes situades en contacte amb el límit dels nuclis urbans i urbanitzacions	El traçat definitiu de la franja passarà per dins de les zones verdes situades en el límit de les zones edificades i de manera que la major part d'aquestes zones verdes formi part de la franja perimetral de baixa combustibilitat.
Vies urbanes perimetrals	El traçat definitiu de la franja podrà comptabilitzar l'amplada de les vies urbanes perimetrals com a part de l'amplada total de la franja perimetral de baixa combustibilitat.
Parcel·les edificades situades dins de la zona de la franja perimetral	El traçat definitiu de la franja no afectarà els habitatges situats dins del sòl rústic. Es deixarà una distància de 25 m d'amplada a comptar a partir de la façana de l'edificació. Es requerirà al propietari d'aquesta edificació que tracti el seu entorn a través del procediment administratiu corresponent.

1.7.2. Determinació de les parcel·les interiors i zones verdes

Les parcel·les interiors no edificades i les zones verdes interiors s'han de delimitar amb el suport del cadastre, el planejament urbanístic vigent i les ortofotografies actuals.

1.7.3. Inventari de la franja perimetral i de les parcel·les i zones verdes interiors.

Es fa un inventari en el conjunt de la franja perimetral de baixa combustibilitat de 25 metres d'amplada a comptar des del límit exterior de les parcel·les urbanes (edificades o no) i les zones verdes interiors, per tal de:

- Determinar les característiques de superfície i de vegetació.
- Conèixer les condicions d'accés tant per la maquinària forestal com pels equips d'extinció.
- Dividir la franja en trams segons característiques homogènies de superfície, vegetació i d'accés, amb l'objectiu de determinar a cadascun d'aquests trams el tipus d'actuacions de tractament de vegetació i el cost d'execució dels treballs.

- Dividir els trams de la franja perimetral de baixa combustibilitat en subtrams, superposant el codi cadastre, per tal de poder determinar el propietari de la finca o parcel·la afectat per la franja.

El pendent del terreny es definirà segons els següents intervals:

- <20%
- 20-40 %
- >40%

Per tal definir l'estat actual del terreny afectat per la franja de prevenció, s'han definit les següents tipologies forestals:

SOTABOSC

Tipus de matollar	Mecanitzable	Codi
Cap - pavimentat		PAV
Cap - conreus o horts		CON
Matollar net		NET
Herbaci	SÍ	HEM
Llenyós baix	SÍ	LBM
Llenyós alt	SÍ	LAM
Herbaci	NO	HEN
Llenyós baix	NO	LBN
Llenyós alt	NO	LAN

ESTRAT ARBORI

Espècie principal	Diàmetre mig (cm)	Densitat (peus/ha)	Codi
Sense arbres			0000
Coníferes	<25	<350	CP350
		350-500	CP500
		500-750	CP750
		>750	CP800
	>25	<350	CG350
		350-500	CG500
		500-750	CG750
		>750	CG800
Fronloses	<25	<350	FP350
		350-500	FP500
		500-750	FP750
		>750	FP800
	>25	<350	FG350
		350-500	FG500
		500-750	FG750
		>750	FG800

Espècie principal	Diàmetre mig (cm)	Densitat (peus/ha)	Codi
Domini Públic Hidràulic	Tots	Totes	DPH
Exòtiques	Sense actuació		EXOT

1.8. Estat actual

Relació numerada de les urbanitzacions i nuclis de població afectats pel projecte.

Sector	Núm. id plànol de delimitació	Element a protegir	Treballs previstos	Sup. Total. (ha)
1	Cistella (nucli)	17051_01	Obertura	6,1763
Total general				6,1763

La superfície de la franja d'aquesta taula correspon a les hectàrees totals de la franja, és a dir, els 25 metres al voltant dels elements a protegir.

1.8.1. Caracterització de la franja per trams

Cada tram correspon a unes característiques homogènies de superfície, vegetació i d'accés, què es descriuen en la següent taula.

Els trams només afecten a aquelles zones que cal realitzar alguna actuació, per tant, s'ha extret els camps de cultiu en maneig, els carrers, les carreteres asfaltades, etc.

Sector 1

Sector	Tram	Pendent	Tipus arbrat	Espècie principal	Densitat (p/ha)	Classe diamètrica	Peus especials	Tipus matoll	Alçada matoll	Exòt.	Sup. (ha)
1	1	<20	Planifoli	<i>Eucaliptus sp.</i>	150-350	>25	23	Herbàci	Baix	-	3,25
1	2	<20	-	-	-	-	0	Herbàci	Alt	Canya	2,50
1	3	<20	Conífera	<i>P. pinea</i>	500-750	>25	0	Herbàci	Alt	-	1,20
Total Sector											6,95

Sector 2

Sector	Tram	Pendent	Tipus arbrat	Espècie principal	Densitat (p/ha)	Classe diamètrica	Peus especials	Tipus matoll	Alçada matoll	Exòt.	Sup. (ha)
2	4	<20	Planifoli	<i>Q. humilis</i>	500-750	<25	26	Llenyòs	Alt	-	2,20
2	5	<20	-	Herbàcies	-	-	0	Herbàci	Baix	-	4,90
2	6	20-40	Planifoli	<i>Q. ilex</i>	350-500	<25	0	Herbàci	Baix	-	5,60
Total Sector											12,70

Sector 3

Sector	Tram	Pendent	Tipus arbrat	Espècie principal	Densitat (p/ha)	Classe diamètrica	Peus especials	Tipus matoll	Alçada matoll	Exòt.	Sup. (ha)
3	7	20-40	Conífera	-	150-350	>25	3	Herbàci	Alt	<i>Ailanthus</i>	2,50
3	8	<20	Conífera	-	350-500	<25	5	Herbàci	Alt	-	6,40
3	9	<20	Conífera	-	350-500	>25	2	Llenyòs	Baix	-	2,20
3	10	20-40	Planifoli	<i>Pinus sp.</i>	350-500	>25	0	Llenyòs	Alt	Canya	3,30
Total Sector											14,40

1.8.2. Caracterització de la franja per subtrams

Cadascun dels trams de la franja perimetral de baixa combustibilitat s'ha dividit en subtrams. Cada subtram correspon al propietari de la finca o parcel·la per on transcorrerà l'obra. La següent taula relaciona els subtrams existents en la franja perimetral amb el codi cadastral corresponent i la superfície d'afectació.

Sector 1

Tram	Subtrams	Sector	Tipus element	REFCAT	Sup (ha)
1	a	1	Nucli urbà	17056A00809000	0,0000
1	b	1	Nucli urbà	17056A00800043	0,0003
1	c	1	Nucli urbà	7897802DG8779N	0,0007
1	d	1	Nucli urbà	7897803DG8779N	0,0007
1	e	1	Nucli urbà	7897806DG8779N	0,0014
1	f	1	Nucli urbà	7897805DG8779N	0,0021
1	g	1	Nucli urbà	7897801DG8779N	0,0072
1	h	1	Nucli urbà	17056A00800044	0,0231
1	i	1	Nucli urbà	17056A00800042	0,0379
1	j	1	Nucli urbà	17056A00800040	0,1695
2	a	1	Nucli urbà	17056A00809000	0,0033
2	b	1	Nucli urbà	17056A00709001	0,0038
2	c	1	Nucli urbà	7897807DG8779N	0,0049
2	d	1	Nucli urbà	7897808DG8779N	0,0222
2	e	1	Nucli urbà	17056A00800046	0,2442
3	a	1	Nucli urbà	17056A00100112	0,0028
3	b	1	Nucli urbà	7400603DG8870S	0,0032
3	c	1	Nucli urbà	7399201DG8779N	0,0038
3	d	1	Nucli urbà	17056A00100110	0,0043
3	e	1	Nucli urbà	17056A00809000	0,0044
3	f	1	Nucli urbà	7500901DG8870S	0,0046
3	g	1	Nucli urbà	17056A00109013	0,0090
3	h	1	Nucli urbà	17056A00109012	0,0237
3	i	1	Nucli urbà	7400602DG8870S	0,0444
3	j	1	Nucli urbà	17056A00100111	0,0636
3	k	1	Nucli urbà	17056A00600024	0,0972
3	l	1	Nucli urbà	7400601DG8870S	0,1641
4	a	1	Nucli urbà	7698021DG8779N	0,0046
4	b	1	Nucli urbà	7897805DG8779N	0,0064
4	c	1	Nucli urbà	17056A00800040	0,0065
4	d	1	Nucli urbà	17056A00809000	0,0086
4	e	1	Nucli urbà	7698004DG8779N	0,0235
4	f	1	Nucli urbà	7698017DG8779N	0,0255
4	g	1	Nucli urbà	17056A00800009	0,2096
4	h	1	Nucli urbà	17056A00800005	0,2602
5	a	1	Nucli urbà	17056A00700032	0,2762

1.8.3. Relació numerada de parcel·les interiors i zones verdes

Núm. Id	Sector	Treballs previstos (obertura o manteniment)	Tipus (ZV o PI)	Referència Cadastral	Superfície (ha)
P01	1,0000	Manteniment	Interior	7499601DG8779N	0,2377
P02	1,0000	Manteniment	Interior	7699210DG8779N	0,0480
P03	1,0000	Manteniment	Interior	7699209DG8779N	0,0452
P04	1,0000	Manteniment	Interior	7699208DG8779N	0,0089
P05	1,0000	Manteniment	Interior	7699225DG8779N	0,0188
P06	1,0000	Manteniment	Interior	7699224DG8779N	0,0172
P07	1,0000	Manteniment	Interior	7699223DG8779N	0,0160
P08	1,0000	Manteniment	Interior	7699222DG8779N	0,0150
P09	1,0000	Manteniment	Interior	7699221DG8779N	0,0140
P10	1,0000	Manteniment	Interior	7699220DG8779N	0,0134
P11	1,0000	Manteniment	Interior	7699219DG8779N	0,0125
P12	1,0000	Manteniment	Interior	7699218DG8779N	0,0118
P13	1,0000	Manteniment	Interior	7699217DG8779N	0,0113
P14	1,0000	Manteniment	Interior	7699216DG8779N	0,0114
P15	1,0000	Manteniment	Interior	7699215DG8779N	0,0251
P16	1,0000	Manteniment	Interior	7500319DG8870S	0,0556
P17	1,0000	Manteniment	Interior	7398702DG8779N	0,0480
P18	1,0000	Manteniment	Interior	7398703DG8779N	0,0464
P19	1,0000	Manteniment	Interior	7398704DG8779N	0,0480
P20	1,0000	Manteniment	Interior	7398705DG8779N	0,0534
P21	1,0000	Manteniment	Interior	7500316DG8870S	0,0575
P22	1,0000	Manteniment	Interior	7398707DG8779N	0,0566
P23	1,0000	Manteniment	Interior	7897812DG8779N	0,0231
P24	1,0000	Manteniment	Interior	7897813DG8779N	0,0231
P25	1,0000	Manteniment	Interior	7897814DG8779N	0,0231
P26	1,0000	Manteniment	Interior	7897815DG8779N	0,0231
P27	1,0000	Manteniment	Interior	7699213DG8779N	0,0770
P28	1,0000	Manteniment	Interior	7699212DG8779N	0,0615
P29	1,0000	Manteniment	Interior	7699207DG8779N	0,0314
Z01	1,0000	Manteniment	Zona verda	7699206DG8779N	0,0106
Total general					1,1447

1.8.4. Inventari de parcel·les interiors i zones verdes

Sector	Tram	Pendent	Tipus arbrat	Espècie principal	Densitat (p/ha)	Classe diamètrica	Peus especials	Tipus matoll	Alçada matoll	Exòt.	Sup. (ha)
1	P01	<20	-	-	-	-	0	Herbaci	Baix	-	0,2377
1	P02	<20	-	-	-	-	0	Herbaci	Baix	-	0,0480
1	P03	<20	-	-	-	-	0	Herbaci	Baix	-	0,0452
1	P04	<20	-	-	-	-	0	Llenyós	Alt	-	0,0089
1	P05	<20	-	-	-	-	0	Herbaci	Baix	-	0,0188
1	P06	<20	-	-	-	-	0	Herbaci	Baix	-	0,0172
1	P07	<20	-	-	-	-	0	Herbaci	Baix	-	0,0160
1	P08	<20	-	-	-	-	0	Herbaci	Baix	-	0,0150
1	P09	<20	-	-	-	-	0	Herbaci	Baix	-	0,0140
1	P10	<20	-	-	-	-	0	Herbaci	Baix	-	0,0134

Sector	Tram	Pendent	Tipus arbrat	Espècie principal	Densitat (p/ha)	Classe diamètrica	Peus especials	Tipus matoll	Alçada matoll	Exòt.	Sup. (ha)
1	P11	<20	-	-	-	-	0	Herbaci	Baix	-	0,0125
1	P12	<20	-	-	-	-	0	Herbaci	Baix	-	0,0118
1	P13	<20	-	-	-	-	0	Herbaci	Baix	-	0,0113
1	P14	<20	-	-	-	-	0	Herbaci	Baix	-	0,0114
1	P15	<20	-	-	-	-	0	Herbaci	Baix	-	0,0251
1	P16	<20	-	-	-	-	0	Herbaci	Baix	-	0,0556
1	P17	<20	-	-	-	-	0	Herbaci	Baix	-	0,0480
1	P18	<20	-	-	-	-	0	Herbaci	Baix	-	0,0464
1	P19	<20	-	-	-	-	0	Herbaci	Baix	-	0,0480
1	P20	<20	-	-	-	-	0	Herbaci	Baix	-	0,0534
1	P21	<20	-	-	-	-	0	Herbaci	Baix	-	0,0575
1	P22	<20	-	-	-	-	0	Herbaci	Baix	-	0,0566
1	P23	<20	-	-	-	-	0	Herbaci	Baix	-	0,0231
1	P24	<20	-	-	-	-	0	Herbaci	Baix	-	0,0231
1	P25	<20	-	-	-	-	0	Herbaci	Baix	-	0,0231
1	P26	<20	-	-	-	-	0	Herbaci	Baix	-	0,0231
1	P27	<20	-	-	-	-	0	Herbaci	Baix	-	0,0770
1	P28	<20	-	-	-	-	0	Herbaci	Baix	-	0,0615
1	P29	<20	Planifoli	O. europaea	<150	<25	0	Herbaci	Baix	-	0,0314
1	Z01	<20	-	-	-	-	0	Herbaci	Baix	-	0,0106
Total sector							0				1,1447

1.8.5. Domini Públic Hidràulic

Segons el Reglament de domini públic hidràulic, el llit i les ribes d'un riu formen la llera i està definit com a Domini Públic Hidràulic (DPH). Els 5 metres a banda i banda de la llera es denomina zona de servitud.

Qualsevol actuació que es realitzi en DPH o zona de servitud necessita una autorització de l'organisme competent, per tant, s'hauran de definir com a tram diferenciat totes les lleres d'un riu, riera o torrent que transcorri per dins d'un nucli o urbanització i caldrà considerar-les com a zones verdes.

Aquesta zona s'ha definit en el punt 1.8.3 com a tipologia DPH. A la taula següent s'hauran de detallar les característiques d'aquests trams.

Tram	Pendent	Tipus arbrat	Densitat (p/ha)	Tipus matoll	Alçada matoll	Superfície (ha)	Forma llera	Amplada llera (m)	Alçada talús (m)
2	<20	-	-	Herbaci	Alt	2,50	Trapezoidal	1	1
7	20-40	Conífera	150-350	Herbaci	Alt	2,50	Trapezoidal	1	1
10	20-40	Planifoli	350-500	Llenyòs	Alt	3,30	Rectangular	2	2
Total DPH						8,3			

1.9. Vies d'accés i carregadors

Les vies d'accés serveixen per accedir a l'àrea d'actuació a persones, màquines i mitjans d'extinció si s'escau. Cada sector de la franja es relaciona amb unes determinades vies d'accés seguint els següents criteris segons l'ordre en què es presenten:

1. Accés a la franja per una via interna.
2. Accés a la franja per una via externa.

En els casos que no sigui possible, es valorarà l'obertura o arranament de vies, seguint el següent ordre de prioritats:

3. Obertura o arranament d'una via interna.
4. Obertura o arranament d'una via externa.

A la cartografia adjunta estan representats els diferents sectors amb les respectives vies d'accés. Les carreteres que formen part de la xarxa viària bàsica i els carrers no estan enumerats a la cartografia, degut a que ja queden correctament identificats.

A continuació hi ha un llistat amb totes les vies d'accés per sector:

Sector	Num. camí	Tipus	Longitud (m)
1	VE01E	Existent	41,93
1	VI02E	Existent	209,21
1	VE03E	Existent	51,27
1	VE04E	Existent	143,86
1	VE05E	Existent	50,62
Total general			496,89

L'arranjament o obertura de vies es farà seguint els criteris descrits en el plec de condicions tècniques del projecte i procurant que l'obra tingui una mínima afectació. Tenint en consideració les indicacions dels propietaris en cas de vies externes.

Sempre que sigui necessari es construiran carregadors per a la realització del desbrancatge dels arbres i l'emmagatzematge dels troncs trossejats. Els carregadors que es construeixin en pendents < 25% només requeriran la tala dels arbres i l'estassada de la vegetació en un espai d'uns 400 m², mentre que en pendents superiors es faran els moviments de terres oportuns perquè el pendent final del carregador no superi el 25%.

Sector	Codi carregador
1	C01E
1	C02E

El tècnic redactor,

Pere Garcia Bellvehi
Enginyer Tècnic Forestal
Col·legiat 5.547

2. Pressupost

2.1. Amidaments

2.1.1. Amidaments en franja

A. Sotabosc

Sector	Tipus	Alçada	Superfície (ha)
S1	Herbàci	< 1,5	0,4252
S1	Llenyòs	< 1,5	0,5546
S1	Llenyòs	> 1,5	0,7877
			1,7675
Total general			1,7675

B. Arbrat

Sector	Classe diamètrica	Densitat	Tipus arbrat	Superfície (ha)
S1	< 25	150 - 350	Planifoli	0,5449
S1	< 25	350 - 500	Planifoli	0,7974
				1,3423
Total general				1,3423

C. Peus especials

Sector	PE Lligats	PE Trepça	PE Grua	Total
S1	2	0	0	2
Total general				2

2.1.2. Amidaments en parcel·les interiors i zones verdes

A. Sotabosc

Sector	Tipus	Alçada	Superfície (ha)
S1	Herbàci	< 1,5	1,1358
S1	Llenyòs	> 1,5	0,0089
			1,1447
Total general			1,1447

2.2. Taula de preus

2.2.1. Preus unitaris de personal i maquinària

Codi	Mà d'obra	€/hora
PF01	Peó forestal amb xerrac	19,56 €

Codi	Mà d'obra	€/hora
PF02	Peó forestal amb moto-desbrossadora manual	19,32 €
PF03	Oficial 1a forestal especialista en arboricultura	33,89 €

Codi	Maquinària	€/hora
MQ01	Pala carregadora sobre pneumàtics de 8 a 14 t	71,05 €
MQ02	Pala excavadora giratòria sobre cadenes de 12 a 20 t, amb martell trencador	93,84 €
MQ03	Retroexcavadora amb martell trencador	66,58 €
MQ04	Buldózer sobre cadenes, de 7 a 10 t	52,13 €
MQ05	Skider de 101-130 kW o Tractor de rodes de 61 a 75 CV inclòs equip de desembosc i peó forestal	77,12 €
MQ06	Tractor eruga de 90 a 110 CV inclosa desbrossadora de martells	58,15 €
MQ07	Tractor de rodes de 61 a 75 CV inclosa desbrossadora de martells	54,00 €
MQ08	Grua autopropulsada de 20 t inclòs i peó forestal especialista	90,96 €

2.2.2. Preus unitaris operacions en franja

Actuació	Tract.	Pendent	Tip. matoll	Alç. matoll	Cob. matoll	CD	Densitat	Cost ut. (€/ut)	Ut.
Estassada	Manual	> 40	Llenyòs	> 1,5	25 - 75	ind	ind	1.011,80 €	ha
Estassada	Manual	20 - 40	Llenyòs	< 1,5	25 - 75	ind	ind	459,91 €	ha
Estassada	Mecanitzat	< 20	Herbàci	< 1,5	> 75	ind	ind	432,00 €	ha
Peus especials	Lligat	ind	ind	ind	ind	ind	ind	57,84 €	Peu
Podes	Altes	ind	ind	ind	ind	ind	< 150	195,60 €	ha
Podes	Baixes	ind	ind	ind	ind	ind	< 150	97,80 €	ha
Tallada d'arbres	ind	> 40	ind	ind	ind	< 25	150 - 350	567,37 €	ha
Tallada d'arbres	ind	> 40	ind	ind	ind	< 25	350 - 500	961,64 €	ha
Tallada d'arbres	ind	20 - 40	ind	ind	ind	< 25	350 - 500	801,25 €	ha
Trituració restes	Manual	> 40	ind	ind	ind	ind	150 - 350	278,08 €	ha
Trituració restes	Manual	> 40	ind	ind	ind	ind	350 - 500	411,32 €	ha
Trituració restes	Manual	20 - 40	ind	ind	ind	ind	350 - 500	325,87 €	ha

2.2.3. Preus unitaris operacions en parcel·les

Actuació	Tract.	Pendent	Tip. matoll	Alç. matoll	Cob. matoll	CD	Densitat	Cost ut. (€/ut)	Ut.
Estassada	Manual	< 20	Herbàci	< 1,5	< 25	ind	ind	192,38 €	ha
Estassada	Manual	< 20	Herbàci	< 1,5	> 75	ind	ind	961,92 €	ha
Estassada	Manual	< 20	Llenyòs	> 1,5	> 75	ind	ind	1505,16 €	ha
Podes	Baixes	ind	ind	ind	ind	ind	< 150	97,80 €	ha
Trituració complementària Podes	Podes	ind	ind	ind	ind	ind	ind	128,11 €	ha

2.3. Quadre de preus

2.3.1. Pressupost actuacions en franja

Sector 1

Tram	Amid.	Actuació	Cost unitari (€/ut)	Unitats	Subtotal
T1	0,2428	Estassada	1.011,80 €	ha	245,67 €

Tram	Amid.	Actuació	Cost unitari (€/ut)	Unitats	Subtotal
T1	0,2428	Tallada d'arbres	961,64 €	ha	233,49 €
T1	0,2428	Podes	97,80 €	ha	23,75 €
T1	0,2428	Trituració restes	411,32 €	ha	99,87 €
					602,77 €

Tram	Amid.	Actuació	Cost unitari (€/ut)	Unitats	Subtotal
T2	0,2784	Estassada	459,91 €	ha	128,04 €
T2	0,2784	Tallada d'arbres	801,25 €	ha	223,07 €
T2	0,2784	Podes	195,60 €	ha	54,46 €
T2	0,2784	Trituració restes	325,87 €	ha	90,72 €
					496,28 €

Tram	Amid.	Actuació	Cost unitari (€/ut)	Unitats	Subtotal
T3	0,4252	Estassada	432,00 €	ha	183,69 €
					183,69 €

Tram	Amid.	Actuació	Cost unitari (€/ut)	Unitats	Subtotal
T4	0,5449	Estassada	1.011,80 €	ha	551,33 €
T4	0,5449	Tallada d'arbres	567,37 €	ha	309,16 €
T4	0,5449	Podes	97,80 €	ha	53,29 €
T4	0,5449	Trituració restes	278,08 €	ha	151,52 €
					1.065,31 €

Tram	Amid.	Actuació	Cost unitari (€/ut)	Unitats	Subtotal
T5	0,2762	Estassada	459,91 €	ha	127,03 €
T5	0,2762	Tallada d'arbres	801,25 €	ha	221,31 €
T5	2,0000	Peus especials	57,84 €	Peu	115,68 €
T5	0,2762	Podes	195,60 €	ha	54,02 €
T5	0,2762	Trituració restes	325,87 €	ha	90,01 €
					608,04 €

Total Sector 1					2.956,09 €
-----------------------	--	--	--	--	-------------------

2.3.2. Pressupost actuacions en parcel·la i zones verdes

Sector 1

Parce	Amid.	Actuació	Cost unitari (€/ut)	Unitats	Subtotal
P01	0,2377	Estassada	961,92	ha	228,6484
					228,65

Parce	Amid.	Actuació	Cost unitari (€/ut)	Unitats	Subtotal
P02	0,0480	Estassada	961,92	ha	46,1722
					46,17

Parce	Amid.	Actuació	Cost unitari (€/ut)	Unitats	Subtotal
P03	0,0452	Estassada	192,38	ha	8,6958
					8,70

Parce	Amid.	Actuació	Cost unitari (€/ut)	Unitats	Subtotal
P04	0,0089	Estassada	1505,16	ha	13,3959
					13,40

Parce	Amid.	Actuació	Cost unitari (€/ut)	Unitats	Subtotal
P05	0,0188	Estassada	961,92	ha	18,0841
					18,08

Parce	Amid.	Actuació	Cost unitari (€/ut)	Unitats	Subtotal
P06	0,0172	Estassada	961,92	ha	16,5450
					16,55

Parce	Amid.	Actuació	Cost unitari (€/ut)	Unitats	Subtotal
P07	0,0160	Estassada	961,92	ha	15,3907
					15,39

Parce	Amid.	Actuació	Cost unitari (€/ut)	Unitats	Subtotal
P08	0,0150	Estassada	961,92	ha	14,4288
					14,43

Parce	Amid.	Actuació	Cost unitari (€/ut)	Unitats	Subtotal
P09	0,0140	Estassada	961,92	ha	13,4669
					13,47

Parce	Amid.	Actuació	Cost unitari (€/ut)	Unitats	Subtotal
P10	0,0134	Estassada	961,92	ha	12,8897
					12,89

Parce	Amid.	Actuació	Cost unitari (€/ut)	Unitats	Subtotal
P11	0,0125	Estassada	961,92	ha	12,0240
					12,02

Parce	Amid.	Actuació	Cost unitari (€/ut)	Unitats	Subtotal
P12	0,0118	Estassada	961,92	ha	11,3507
					11,35

Parce	Amid.	Actuació	Cost unitari (€/ut)	Unitats	Subtotal
P13	0,0113	Estassada	961,92	ha	10,8697
					10,87

Parce	Amid.	Actuació	Cost unitari (€/ut)	Unitats	Subtotal
P14	0,0114	Estassada	961,92	ha	10,9659
					10,97

Parce	Amid.	Actuació	Cost unitari (€/ut)	Unitats	Subtotal
P15	0,0251	Estassada	961,92	ha	24,1442
					24,14

Parce	Amid.	Actuació	Cost unitari (€/ut)	Unitats	Subtotal
P16	0,0556	Estassada	961,92	ha	53,4828
					53,48

Parce	Amid.	Actuació	Cost unitari (€/ut)	Unitats	Subtotal
P17	0,0480	Estassada	961,92	ha	46,1722
					46,17

Parce	Amid.	Actuació	Cost unitari (€/ut)	Unitats	Subtotal
P18	0,0464	Estassada	961,92	ha	44,6331
					44,63
Parce	Amid.	Actuació	Cost unitari (€/ut)	Unitats	Subtotal
P19	0,0480	Estassada	961,92	ha	46,1722
					46,17
Parce	Amid.	Actuació	Cost unitari (€/ut)	Unitats	Subtotal
P20	0,0534	Estassada	961,92	ha	51,3665
					51,37
Parce	Amid.	Actuació	Cost unitari (€/ut)	Unitats	Subtotal
P21	0,0575	Estassada	961,92	ha	55,3104
					55,31
Parce	Amid.	Actuació	Cost unitari (€/ut)	Unitats	Subtotal
P22	0,0566	Estassada	961,92	ha	54,4447
					54,44
Parce	Amid.	Actuació	Cost unitari (€/ut)	Unitats	Subtotal
P23	0,0231	Estassada	961,92	ha	22,2204
					22,22
Parce	Amid.	Actuació	Cost unitari (€/ut)	Unitats	Subtotal
P24	0,0231	Estassada	961,92	ha	22,2204
					22,22
Parce	Amid.	Actuació	Cost unitari (€/ut)	Unitats	Subtotal
P25	0,0231	Estassada	961,92	ha	22,2204
					22,22
Parce	Amid.	Actuació	Cost unitari (€/ut)	Unitats	Subtotal
P26	0,0231	Estassada	961,92	ha	22,2204
					22,22
Parce	Amid.	Actuació	Cost unitari (€/ut)	Unitats	Subtotal
P27	0,0770	Estassada	961,92	ha	74,0678
					74,07
Parce	Amid.	Actuació	Cost unitari (€/ut)	Unitats	Subtotal
P28	0,0615	Estassada	961,92	ha	59,1581
					59,16
Parce	Amid.	Actuació	Cost unitari (€/ut)	Unitats	Subtotal
P29	0,0314	Estassada	961,92	ha	30,2043
P29	0,0314	Podes	97,80	ha	3,0709
P29	0,0314	Trituració complementària Podes	128,11	ha	4,0229
					37,30
Parce	Amid.	Actuació	Cost unitari (€/ut)	Unitats	Subtotal
Z01	0,0106	Estassada	961,92	ha	10,1964
					10,20
Total sector 1					1.078, 26 €

El pressupost d'execució material resultant per cadascuna de les parcel·les s'obté a partir de la consideració que es preveuen executar (al igual que els trams de franja) de forma conjunta. Quan l'execució de les tasques previstes en cada element parcel·la no es consideri de forma col·lectiva sinó individualment, cal aplicar un increment mínim de l'import del PEM del projecte de 150,00 € per unitat de parcel·la en concepte de desplaçament i despeses fixes.

2.4. Pressupost general per sectors

2.4.1. Pressupost general franja

Sector	Amid.	Actuació	Subtotal
S1	1,7675	Estassada	1.235,75 €
S1	2,0000	Peus especials	115,68 €
S1	1,3423	Podes	185,52 €
S1	1,3423	Tallada d'arbres	987,02 €
S1	1,3423	Trituració restes	432,12 €
Total Sector 1			2.956,09 €

Total PEM	2.956,09 €
------------------	-------------------

2.4.2. Pressupost general parcel·les interiors i zones verdes

Sector	Amid.	Actuació	Subtotal
S1	1,1447	Estassada	1.071,16 €
S1	0,0314	Podes	3,07 €
S1	0,0314	Trituració complementària Podes	4,02 €
Total Sector 1			1.078,26 €

Total PEM	1.078,26 €
------------------	-------------------

2.5. Resum pressupost

2.5.1. Resum pressupost franja

Sector	Sup. (ha)	PEM	Despl.	Desp. Gral (13%)	Benef. Ind (6%)	Subtotal	IVA (21%)	PEC
S1	1,7675	2.956,09 €	925,00 €	384,29 €	177,37 €	4.442,74 €	932,98 €	5.375,72 €

Sector	Resum	Euros	%
S1	Obertura franja	2.956,09 €	100,00

TOTAL EXECUCIÓ MATERIAL **2.956,09 €**

Desplaçaments (terme fix) 925,00 €

Despeses generals (13% sobre el P.E.M.) 384,29 €

Benefeci industrial (6% sobre el P.E.M.) 177,37 €

SUBTOTAL **4.442,74 €**

TOTAL IVA (21,00% sobre SUBTOTAL) 932,98 €

TOTAL PRESSUPOST PER CONTRACTE **5.375,72 €**

Ascendeix el pressupost per contracte d'obertura de franja a la quantitat de **CINC MIL TRES-CENTS SETANTA-CINC EUROS amb SETANTA-DOS CÈNTIMS (5.375,72 €)**.

2.5.2. Resum pressupost parcel·les interiors i zones verdes

Sector	Sup. (ha)	PEM	Despl.	Desp. Gral (13%)	Benef. Ind (6%)	Subtotal	IVA (21%)	PEC
S1	1,14 €	1.078,26 €	925,00 €	140,17 €	64,70 €	2.208,12 €	463,71 €	2.671,83 €

Sector	Resum	Euros	%
S1	Obertura parcel·les interiors i zones verdes	1.078,26 €	100,00

TOTAL EXECUCIÓ MATERIAL **1.078,26 €**

Desplaçaments (terme fix) 925,00 €

Despeses generals (13% sobre el P.E.M.) 140,17 €

Benefeci industrial (6% sobre el P.E.M.) 64,70 €

SUBTOTAL **2.208,12 €**

TOTAL IVA (21,00% sobre SUBTOTAL) 463,71 €

TOTAL PRESSUPOST PER CONTRACTE **2.671,83 €**

Ascendeix el pressupost per contracte d'obertura de parcel·les interiors i zones verdes a la quantitat de **DOS MIL SIS-CENTS SETANTA-UN EUROS amb VUITANTA-TRES CÈNTIMS (2.671,83 €)**.

El tècnic redactor,

Pere Garcia Bellvehi
Enginyer Tècnic Forestal
Col·legiat 5.547

3. Plec de Condicions Tècniques

3.1. Objecte

Aquest plec de prescripcions tècniques té per objecte establir les condicions tècniques que ha d'acomplir el procés d'execució de les obres de reducció de la densitat d'arbrat i d'estassada del sotabosc de la franja de protecció de les urbanitzacions, les instal·lacions, les edificacions aïllades i els nuclis urbans, i de les parcel·les interiors.

3.2. Àmbit d'aplicació

El present plec s'aplicarà a totes les accions necessàries per l'execució dels treballs descrits en el projecte que teniu entre mans.

3.3. Instruccions, normes i disposicions aplicables

Seràn d'aplicació, en el seu cas, com a supletòries i complementàries de les contingudes en aquest plec, les disposicions que a continuació es relacionen, sempre que no modifiquin ni s'oposin a allò que s'hi especifica. En cas de contradicció prevaldrà la de rang jurídic major i la més moderna sobre la més antiga.

- Decret 64/1995, de 7 de març, pel qual s'estableixen les mesures de prevenció d'incendis forestals.
- Decret 130/1998, de 12 de maig, pel qual s'estableixen mesures de prevenció d'incendis forestals en les àrees d'influència de carreteres.
- Ordre MAB/62/2003, de 13 de febrer, per la qual es despleguen les mesures preventives que estableix el Decret 64/1995, de 7 de març, pel qual s'estableixen mesures de prevenció d'incendis forestals.
- Llei 5/2003, de 22 d'abril, de mesures de prevenció d'incendis forestals en les urbanitzacions sense continuïtat immediata amb la trama urbana.
- Decret 123/2005, de 14 de juny, de mesures de prevenció d'incendis forestals en les urbanitzacions sense continuïtat immediata amb la trama urbana.
- Llei 2/2014, de 27 de gener, de mesures fiscals, administratives, financeres i del sector públic. Article 179. Modificació de la Llei 5/2003.
- Llei 6/1998, de 30 de març, forestal de Catalunya
- Ordre del 9 d'abril de 1964, de l'Ordenança general de seguretat i higiene al treball

El contractista té l'obligació de complir totes les instruccions, plecs o normes de tota índole promulgades per l'Administració de l'estat, de l'Autonomia, de l'Ajuntament i d'altres organismes competents, que tinguin aplicació a les feines que s'han de fer, tant si són esmentats com si no ho són en la relació anterior, i queda a decisió del director d'obra resoldre qualsevol discrepància que hi pugui haver respecte del que disposa aquest plec.

3.4. Descripció general de les obres

La descripció de les operacions de que consta la obra s'han agrupat per les diferents fases del procés d'execució.

3.4.1. Replanteig

El contractista, conjuntament amb el director de l'obra, marcaran sobre el terreny els límits de les zones de treball, excepte quan els límits siguin clars, que no serà necessari, els arbres a respectar d'acord amb els criteris que s'estableixen a continuació, així com també els punts on s'apilarà la fusta estreta, si s'escau. Les marques sobre el terreny i els arbres han de ser clarament visibles per els operaris i no han d'originar confusions.

El contractista, conjuntament amb el director de l'obra, marcaran sobre el terreny els carregadors i les vies de servei.

Criteris per el marcatge dels arbres a respectar:

a) La distribució dels peus després de la tallada d'arbres haurà de complir els següents criteris de prevenció, tal com s'ha definit anteriorment :

- Fracció de cabuda de coberta de l'estrat arbori inferior al 35 %
- Distribució homogènia dels peus restants
- Espai mínim entre troncs de 6 metres
- Evitar la continuïtat horitzontal entre capçades

b) Excepcionalment es podran respectar exemplars d'especial interès, així com grups d'arbres, sempre que la distància horitzontal de la capçada o grup de capçades a la capçada del arbre més proper sigui superior a 5 metres.

c) L'elecció dels peus a respectar deixarà de banda tots els peus a la franja de 5 metres d'amplada que limita amb les parcel·les edificades, també aquells arbres que tinguin la capçada parcialment dins d'aquesta franja de 5 metres, i que no es puguin esporgar adequadament per evitar que envaeixin aquest espai, excepte en el supòsit esmentat a punt b).

d) Criteris de selecció:

- prioritzar la permanència d'espècies de baixa inflamabilitat:
 - *Olea europaea*
 - *Prunus avium*
 - *Buxus sempervirens*
 - *Pistacia lentiscus*
 - *Pistacia terebinthus*
 - *Rhamnus alaternus*
 - *Hedera helix*
 - *Daphne gnidium*
 - *Ruscus aculeatus*
 - *Rubia peregriana*
 - *Smilax aspera*
 - *Viburnum tinus*

- *Quercus sp.*
 - *Juniperus communis*
 - *Arbutus unedo*
 - *Rhamnus lyciodes*
 - *Ononis tridentata*
 - *Osyris alba*
 - *Halimium sp.*
 - *Atriplex halimus*
 - *Tamarix*
- les espècies exòtiques no es tallaran i, a més a més, es notificarà la seva ubicació a la Diputació de Girona. A continuació es llisten les espècies afectades:
 - *Acacia dealbata*
 - *Ailanthus altissima*
 - *Cortaderia selloana*
 - *Robinia pseudoacacia*
 - *Euonymus japonicus*
 - *Cotonraster sp.*
 - no prioritzar les espècies que continguin olis essencials i altres compostos orgànics volàtils i altament inflamables
 - prioritzar les espècies que mantenen les fulles verdes i un alt contingut hídric en els teixits durant l'estiu, les que presenten una menor relació superfície/volum (plantes d'estructura compacta) i les que generen poques restes fines.
 - afavorir les espècies, les fulles i les restes de les quals es descomponen amb més rapidesa.
 - afavorir les espècies amb fusta densa i alta capacitat calòrica, que necessiten absorbir una gran quantitat de calor abans d'encendre's.
 - en el cas d'escollir entre arbres d'una mateixa espècie, afavorir aquells que, presentin millor port i major diàmetre, així com un bon estat sanitari.

3.4.2. Obertura de vials de servei

El disseny de l'obra seguirà els següents criteris:

- L'amplada mínima de la via serà de 3 metres.
- Els talussos finals tindran un pendent final màxim que dependrà del substrat existent:
 - Substrats francs: el pendent dels talussos no superarà els 45°
 - Substrats rocosos: el pendent dels talussos no superarà els 80°
- El pendent d'accés màxim de la via serà del 13%
- Les corbes tindran un radi interior mínim de 5 metres i un radi exterior mínim de 9 metres.
- El pendent transversal serà d'entre el 1,5 i el 3% per afavorir el drenatge de la plataforma
- Es construiran trenques de drenatge amb l'objectiu de garantir el drenatge de l'aigua de la plataforma. Consistiran en una franja ondulada transversal a la via, del mateix material del ferm. Es construiran amb una depressió seguida d'una elevació en el sentit descendent de la via. Aquestes trenques compliran els següents criteris:
 - Tant l'elevació com la depressió tindran una alçada màxima de 20 cm.

- La longitud mínima del conjunt en la direcció de la via (depressió+elevació) no serà inferior a 4 metres.
- La direcció de la trenca serà transversal a la direcció de la via, encara que lleugerament obliqua per afavorir el drenatge.
- En cap cas la distància entre dues trenques contigües superarà els valors següents, en funció del pendent d'accés de la via:
 - Distància màxima entre trenques de 75 metres per pendent d'accés inferiors al 5%
 - Distància màxima entre trenques de 50 metres per pendent d'accés entre un 5 i un 10%
 - Distància màxima entre trenques de 25 metres per pendent d'accés superiors a un 10%

3.4.3. Tallada, desbrancada i trossejat d'arbres in situ

Es tallaran, desbrancaran i trossejaran els arbres amb les següents consideracions:

- Arranar la soca el màxim possible
- Desbrancat complet
- Trossejat en trosses de 1 metre fins a 6 cm. en punta prima.
- En el cas de que els arbres puguin ser objecte d'un aprofitament forestal es trossejaran de la manera més adient per a cada producte i espècie.

3.4.4. Apilat i extracció de la fusta

La fusta que pugui ser objecte d'un aprofitament forestal s'extraurà per arrossegament amb cabrestant (ja sigui amb skidder o tractor) o en suspensió amb autocarregador. La fusta s'acumularà en carregadors a peu dels vials.

La fusta que no sigui objecte d'aprofitament s'apilarà als punts marcats en el límit interior dels espais. Si no s'han marcat cap zona les piles s'hauran de fer allunyades dels arbres romanents . En el cas dels recs la fusta s'haurà d'extreure del interior de la llera.

3.4.5. Quantificació de la fusta

La fusta objecte d'aprofitament forestal es cubicarà a carregador o es pesarà a bàscula. S'haurà de portar un registre indicant l'espècie, el producte, les tones o metres cúbics i el tram de franja d'on s'ha extret.

3.4.6. Poda dels arbres romanents

Es poden tots els arbres que s'han respectat fins 1/3 de la seva alçada i un mínim de 1,5 metres. El tall s'ha d'efectuar correctament, sense provocar ferides ni ferides. No s'han de fer arran perquè poden produir infeccions, ni tampoc massa lluny del coll de la branca. No es podaran les branques que generin una ferida de més d'1/3 de la circumferència a l'alçada del punt on s'uneixen amb el tronc.

3.4.7. Estassada i eliminació de restes (Estassada en la memòria i els pressupostos)

Eliminació total de la vegetació baixa i arbustiva, excepte en el cas de que la cobertura arbòria sigui inferior al 10 %, on es respectarà les espècies existents fins un màxim del 15 % de cobertura total i de 150 soques/ha. En zones no arbrades es pot respectar part de l'estrat herbaci i arbustiu fins a un 35 % de cobertura.

Es realitzarà l'eliminació de restes per extracció preferentment, tot i que una part també es pot fer per trituració in situ. En el cas de trituració in situ l'estat final admissible serà de 15 cm de gruix de capa d'estella i aquesta haurà de ser de màxim 10 cm de mida. També e podrà efectuar crema, però només en els períodes en que la legislació vigent o permeti. Com a norma general no es cremarà amb condicions d'humitat ambiental molt baixa i vents forts.

3.4.8. Selecció de rebrols

Es seleccionen aquelles soques d'olivera, alzina surera o alzina que s'hagin respectat. Es deixen els 2-3 tanyes de millors condicions.

3.5. Maquinària de les operacions

A continuació es fa una descripció de la maquinària i materials a utilitzar en cadascuna de les operacions de que consta la obra.

Replanteig

Per marcar els arbres es recomana la utilització de pintures.

Per marcar els límits de la franja es recomana la utilització de cintes de abalisament.

Obertura de vials de servei

Retroexcavadora, bulldòzer o màquina giratòria de rodes.

Tallada, desbrancada i trossejat d'arbres in situ

Es tallaran, desbrancaran i trossejaran els arbres in situ amb motoserra i cunyes, palanques i giradors si s'escau.

Apilat de la fusta i extracció de la fusta

L'apilat de la fusta es realitzarà manualment amb l'ajuda de ganxos, pinces i arpins. L'extracció es realitzarà amb tractor, skidder o autocarregador.

Poda dels arbres romanents

Es poden els arbres amb motoserra i podadora telescòpica si s'escau.

L'extracció de la fusta es realitzarà amb skidder, tractor o autocarregador.

Estassada selectiva

Eliminació total de la vegetació de manera manual amb motodesbrossadora i, puntualment, motoserra. En les zones on sigui possible s'utilitzarà tractor agrícola equipat amb desbrossadora de cadenes o de braç, en funció de si són espais verds i recs o zona de seguretat de vials.

Selecció de rebrols

Amb motodesbrossadora, motoserra i podall manegat

Apilat de restes

De manera manual i a mesura que avancen les operacions

Eliminació de restes

Crema quan les condicions meteorològiques ho permetin.

Trituració amb motodesbrossadora i motoserra o tractor.

El contractista està obligat, sota la seva responsabilitat a proveir-se de totes les màquines, útils i mitjans auxiliars necessaris per a l'execució de les obres, en les condicions de qualitat, potència, capacitat de producció i en quantitat suficient per a complir totes les condicions del contracte, així com a manejar-los, mantenir-los, conservar-los i utilitzar-los adequada i correctament.

El contractista no podrà reclamar si, en el curs dels treballs i per al compliment del contracte, es veïés obligat a augmentar la importància de la maquinària, dels equips i dels medis auxiliars, en qualitat, potència, capacitat de producció o en nombre, o a modificar-lo respecte de les seves previsions.

Totes les despeses que s'originin pel compliment d'aquest article, es consideraran incloses en els preus de les unitats corresponents i, en conseqüència, no seran abonades separatament, malgrat expressa indicació en contrari que figuri en algun document contractual.

3.6. Responsabilitat del contractista durant l'execució de les obres

El contractista serà responsable en l'execució de les obres de tots els danys o perjudicis, directes o indirectes, que puguin ocasionar a qualsevol persona, propietat, o servei, públic o privat, com a conseqüència dels actes omesos o negligència del personal al seu càrrec, o d'una deficient organització de les obres. Els serveis públics o privats que quedin malmesos hauran de ser arreglats, al seu càrrec i d'immediat. Les persones que resultin perjudicades hauran de ser compensades al seu càrrec, adequadament.

Així mateix, el contractista serà responsable de tots els objectes que es trobin o descobreixin durant l'execució de les obres. Haurà de donar immediatament compte de les troballes a l'enginyer encarregat de les mateixes i posar-les sota la seva custòdia. Especialment prendrà les mesures necessàries per evitar la contaminació dels rius, llacs i dipòsits d'aigua per efecte dels combustibles, olis, lligants o qualsevol altre material que pugui ser perjudicial

3.7. Desenvolupament de les obres

No es poden realitzar treballs entre el 15 de juny i el 15 de setembre, excepte que es disposi d'autorització expressa i excepcional del director general de Medi Natural.

Els horaris de treball s'hauran de pactar amb els ajuntaments en cada cas, atès que es treballa a tocar d'habitatges.

En el cas d'eventuals piles de biomassa, la seva altura màxima serà de 10 m i s'hauran d'extreure amb un màxim de 30 dies, des de la seva creació, exceptuant el període d'alt risc d'incendi que aquest terminis es reduiran a 15 dies.

El tècnic redactor,

Pere Garcia Bellvehi
Enginyer Tècnic Forestal
Col·legiat 5.547

4. Estudi bàsic de seguretat i salut laboral

4.1. Objecte de l'estudi

Aquest estudi estableix, durant el procés d'execució de les obres de reducció de la densitat d'arbrat i d'estassada del sotabosc de la franja de protecció de les urbanitzacions, les instal·lacions, les edificacions aïllades i els nuclis urbans, i de les parcel·les interiors, les previsions pel que fa a la prevenció de riscos d'accidents laborals i malalties professionals, i de riscos derivats dels treballs de reparació, conservació, i manteniment, i de les instal·lacions preceptives d'higiene i benestar dels treballs.

Servirà per donar unes directrius bàsiques a l'empresa executora per portar a terme les seves obligacions en el camp de la prevenció de riscos professionals, i en facilitarà el desenvolupament, sota el control de la direcció facultativa, d'acord amb el Reial decret 1627/1997, de 24 d'octubre, pel qual s'estableixen les disposicions mínimes de seguretat i salut en les obres de construcció.

4.2. Maquinària de les operacions

A continuació es fa una descripció de la maquinària i materials a utilitzar en cadascuna de les operacions de que consta la obra.

Replanteig

Per marcar els arbres es recomana la utilització de pintures.

Per marcar els límits de la franja es recomana la utilització de cintes de abalisament.

Obertura de vials de servei

Retroexcavadora, bulldòzer o màquina giratòria de rodes.

Tallada, desbrancada i trossejat d'arbres in situ

Es tallaran, desbrancaran i trossejaran els arbres in situ amb motoserra i cunyes, palanques i giradors si s'escau.

Apilat de la fusta i extracció de la fusta

L'apilat de la fusta es realitzarà manualment amb l'ajuda de ganxos, pinces i arpins.

Poda dels arbres romanents

Es poden els arbres amb motoserra i podadora telescòpica si s'escau.

L'extracció de la fusta es realitzarà amb skidder, tractor o autocarregador.

Estassada selectiva

Eliminació total de la vegetació de manera manual amb motodesbrossadora i, puntualment, motoserra. En les zones on sigui possible s'utilitzarà tractor agrícola equipat amb desbrossadora de cadenes o de braç, en funció de si són espais verds i recs o zona de seguretat de vials.

Selecció de rebrols

Amb motodesbrossadora, motoserra i podall manegat

Apilat de restes

De manera manual i a mesura que avancen les operacions

Eliminació de restes

Crema quan les condicions meteorològiques ho permetin.

Trituració amb motodesbrossadora i motoserra o tractor.

4.3. Identificació i relació de riscos professionals per operació

A continuació s'indiquen els riscos professionals de cadascuna de les operacions definides al projecte de franja exterior de protecció.

4.3.1. Moviments de terres

- Col·lisió de màquines o vehicles
- Bolcades de màquines i vehicles
- Interferències amb instal·lacions de subministrament, especialment amb la xarxa elèctrica
- Atropellaments per màquines o vehicles
- Vibracions
- Relliscades en pujar o baixar
- Soroll

4.3.2. Tallada, desbrancada, poda i trossejat d'arbres in situ

- picades i talls
- cops i ensopegades
- caiguda d'arbres
- sobreexforços per postures incorrectes
- projecció de partícules als ulls
- soroll

4.3.3. Apilat de la fusta

- picades
- cops i ensopegades
- sobreexforços per postures incorrectes

4.3.4. Extracció de la fusta

- Col·lisió de màquines o vehicles
- Bolcades de màquines i vehicles
- Interferències amb instal·lacions de subministrament, especialment amb la xarxa elèctrica
- Picades i talls
- Atropellaments per màquines o per la càrrega
- Relliscades en pujar o baixar
- Cops i ensopegades
- Sobreexforços per posicions incorrectes
- Projecció de partícules
- Soroll

4.3.5. Estassada del sotabosc i selecció de rebrols

- Col·lisió de màquines o vehicles
- Bolcades de màquines i vehicles
- Interferències amb instal·lacions de subministrament, especialment amb la xarxa elèctrica
- Atropellaments per màquines o per la càrrega
- Relliscades en pujar o baixar
- picades i talls
- cops i ensopegades
- projecció de partícules
- soroll
- sobreesforços per postures incorrectes

4.3.6. Apilat de restes

- picades
- cops i ensopegades
- sobreesforços per postures incorrectes

4.3.7. Crema de restes

- cremades
- picades
- cops i ensopegades

4.3.8. Risc de danys a tercers

- caiguda d'arbres sobre persones, instal·lacions de cablejat, edificacions i vehicles.
- projecció de partícules
- incendi

4.4. Eliminació i prevenció de riscos professionals

A continuació s'indiquen les mesures de prevenció de riscos professionals en funció de la maquinària empleada

4.4.1. Proteccions personals

Maquinària d'excavacions

- Maquinària amb senyal acústic de marxa enrere
- Cinturons antivibradors
- Senyal indicativa de prohibit situar-se dins el radi d'acció de la màquina

Tractor, skidder o autocarregador

- Cabines tipus ROPS i FOPS, i proteccions OPS en el cas del autocarregador.
- Cables homologats amb càrregues de trencament certificades
- Els ganxos que s'utilitzin portaran sempre pestell de seguretat
- Maquinària amb senyal acústic de marxa enrere
- Respectar una distància de seguretat de les persones igual a dues vegades la longitud màxima d'extensió del cable més la longitud de la càrrega
- Senyal indicativa de prohibit situar-se dins el radi d'acció de la màquina

Motoserra i podadora telescòpica

- casc complet, amb protecció per els ulls i les orelles
- guants antilliscants i de material resistent, amb reforç a la part posterior de la mà esquerra (per els trencaments de cadena).
- botes de seguretat amb sola antilliscant i punta d'acer.
- protectors per a les cames realitzats amb material antitall de fibres que puguin bloquejar la cadena.
- roba còmode i resistent adequada per treballar a l'aire lliure.

Motodesbrossadora

- casc complet, amb protecció per els ulls i les orelles.
- guants antilliscants i de material resistent, amb reforç a la part posterior de la mà esquerra (per els trencaments de cadena).
- botes de seguretat amb sola antilliscant i punta d'acer.
- protectors per a les cames realitzats amb material antitall.
- de fibres que puguin bloquejar la cadena.
- roba còmode i resistent adequada per treballar a l'aire lliure.

Mesures especials per l'ús de tràctel

Equipament

- Cal assegurar-se de que tota la roba, els cables, les politges, rodets, estrops i la resta d'elements accessoris són adequats per realitzar el treball.
- Abans de començar el treball s'ha de comprovar que es disposa de tots els components del sistema de cable i els seus elements auxiliars.
- Cal assegurar-se de que tots els elements del sistema de cable són compatibles, especialment els relacionats amb la càrrega, i de que tots els dispositius de seguretat estan ben ajustats.
- Cal examinar detalladament l'equip i no utilitzar-lo si està danyat.
- Tots els equips s'han d'utilitzar d'acord amb la normativa del fabricant

Elecció dels ancoratges

- Trieu punts d'ancoratge que siguin resistents i que permetin una distància de seguretat suficient entre l'operari i l'arbre a tallar.
- La tria curosa dels punts d'ancoratge i de la posició final del cable asseguraran el màxim rendiment del sistema
- La soca o punt d'ancoratge s'ha de reforçar quan es consideri necessari
- Els mecanismes de càrrega haurien de disposar d'estrops per prevenir esquinços i ruptures.
- Els dispositiu d'ancoratge han de ser compatibles amb el sistema de cablejat

El sistema de cablejat

- El cable ha d'estar lliure d'obstacles i lliscar perfectament per les politges intermèdies i el torn.
- Cal revisar l'estructura de l'arbre i triar la posició més adequada per situar l'estrop.
- En alguns ocasions, per assegurar la seguretat dels treballadors, cal desviar la direcció de tracció.
- Quan el cable actuï directament des del torn fins al arbre que s'ha de tallar, la distància mínima de seguretat entre ambdós serà del doble de l'alçada de l'arbre.
- Abans de començar les operacions de tallada, cal assegurar-se de que el cable està perfectament subjecte a un estrop col·locat al voltant del tronc i a una alçada suficientment elevada per poder guiar la maniobra i dirigir la caiguda cap el costat triat.

4.4.2. Proteccions col·lectives

- Senyals de trànsit en les vies afectades
- Senyals de seguretat
- Cinta d'abalisament
- Per a la realització dels treballs de tallada i trituració o desbrossament, les màquines s'equiparan amb dues motxilles de 18 litres d'aigua, convenientment subjectades
- Els talussos s'hauran de senyalitzar adequadament. Si la seva profunditat és major d'1,50 metres, s'hauran d'estudiar les possibles alteracions del terreny abans de començar l'excavació
- En les proximitats de línies elèctriques no es treballarà amb maquinària de la qual la part més sortint pugui quedar a menys de dos metres d'aquestes línies, excepte si el corrent elèctric està tallat. En aquest cas serà necessari curtcircuitar la línia i posar-la a terra mitjançant una presa de terra de coure de trenta-cinc mil·límetres quadrats de secció mínima, connectada amb una pica ben humida
- Si la línia té més de 50 KV l'aproximació màxima serà de quatre metres
- Pòrtics protectors de línies elèctriques en la circulació de maquinària sota aquestes línies
- Hauran d'inspeccionar-se les zones on puguin produir-se fissures, esquerdes, erosions, eixamplaments, embalums, etc., per si fos necessari prendre mesures, independentment de la seva correcció, si procedís
- Les pistes, cruïlles i incorporacions a vies públiques es senyalitzaran segons la normativa vigent. Qualsevol senyalització que afecti la via pública serà autoritzada per la direcció de l'obra
- El personal que treballi en els enllaços i cruïlles utilitzarà armilles reflectants sempre que sigui necessari
- De manera general, es senyalitzaran els talls recordant la necessitat d'ordre i neteja

4.4.3. Formació

A la contractació de cada treballador i periòdicament, s'informarà de les mesures de seguretat i salut que hauran d'adoptar-se en el treball, com també de l'obligatorietat que tenen de complir-les.

Abans de començar el treball haurà de comprovar-se que cada operari conegui perfectament l'ús de les eines, útils i maquinària que se li proporcionin, i que les utilitza sense perill per si mateix i per a les persones de l'entorn.

4.4.4. Instal·lacions i serveis mèdics

- Farmaciola

Es disposarà d'una farmaciola que contingui el material especificat en l'Ordenança general de seguretat i higiene en el treball.

- Assistència a accidentats

S'haurà d'informar a l'obra de l'emplaçament dels diferents centres mèdics als quals hauran de traslladar-se els accidentats per poder rebre una atenció més ràpida i efectiva.

És molt convenient disposar a l'obra, i en un lloc ben visible, d'una llista de telèfons i adreces dels centres assignats per a urgències, ambulàncies, taxis, etc., per garantir un ràpid transport dels accidentats als centres d'assistència.

4.4.5. Prevenció de danys a tercers

Es senyalitzaran els accessos a l'obra d'acord amb la normativa vigent. Es col·locaran cartells que prohibeixen l'entrada de persones i vehicles aliens.

4.5. Plec de condicions

4.5.1. Condicions dels mitjans de protecció

Totes les peces de protecció personal o elements de protecció col·lectiva tindran fixat un període de vida útil, i es rebutjaran quan finalitzi.

Quan per les circumstàncies de treball es produeixi un deteriorament més ràpid en una determinada peça o equip, es reposarà independentment de la durada prevista o data de lliurament.

Tota peça o equip de protecció que hagi sofert un tracte límit, és a dir, el màxim pel qual ha estat concedit (per exemple, per un accident) serà rebutjada i reposada de seguida.

Aquelles peces que pel seu ús hagin adquirit més amplitud o toleràncies de les admeses pel fabricant, seran reposades immediatament.

L'ús d'una peça o equip de protecció mai no presentarà un risc en si mateix.

Proteccions personals

Totes les peces de protecció personal o elements de protecció col·lectiva tindran fixat un període de vida útil, i es rebutjaran quan finalitzi.

Quan per les circumstàncies de treball es produeixi un deteriorament més ràpid en una determinada peça o equip, es reposarà independentment de la durada prevista o data de lliurament.

Tota peça o equip de protecció que hagi sofert un tracte límit, és a dir, el màxim pel qual ha estat concedit (per exemple, per un accident) serà rebutjada i reposada al moment.

Aquelles peces que pel seu ús hagin adquirit més amplitud o toleràncies de les admeses pel fabricant, seran reposades immediatament.

L'ús d'una peça o equip de protecció mai no presentarà un risc en si mateix.

Proteccions col·lectives

- Senyals de seguretat

Estaran d'acord amb la normativa vigent, Reial decret 1403/1986, de 9 de maig (BOE núm. 162, del 8 de juliol).

Es disposaran sobre suports o adossats a murs, pilars, màquines, etc., de forma que siguin resistents a l'acció del vent i/o topades accidentals, i no suposin en si mateixos un perill per als treballadors o tercers.

- Senyalització provisional de l'obra (trànsit)

Vindrà regulada per la Instrucció 8-3 I.C. sobre la senyalització d'obres. Els croquis de senyalització estaran autoritzats per la direcció facultativa.

- Topalls de desplaçament de vehicles

Es podrà realitzar amb un parell de taulons embridats, clavats al terreny per mitjà de rodons, o de qualsevol altra manera eficaç.

- Cables de subjecció del cinturó de seguretat, els seus ancoratges, suports i ancoratges de xarxes

Tindran prou resistència per suportar els esforços a què puguin estar sotmesos d'acord amb la seva funció protectora.

- Mitjans auxiliars de topografia

Aquests mitjans com ara cintes, banderoles, mires, etc. seran dielèctrics, a causa del risc d'electrocució.

4.5.2. Serveis de prevenció

Servei tècnic de seguretat i salut

L'empresa constructora haurà de comptar amb l'assessorament del coordinador en matèria de seguretat i salut, que haurà de vetllar per la prevenció de riscos que puguin presentar-se durant l'execució dels treballs i assessorar el cap d'obra sobre les mesures de seguretat a adoptar.

Servei mèdic

L'empresa constructora disposarà d'un servei mèdic d'empresa propi o mancomunat.

4.5.3. Pla de seguretat i salut en el treball

El contractista haurà de redactar un Pla de seguretat i salut a partir del present estudi.

El Pla de seguretat i salut haurà de ser aprovat, abans de l'inici de l'obra, pel coordinador en matèria de seguretat i salut. Quan no sigui necessària la designació del coordinador, la direcció facultativa n'assumirà les funcions.

El Pla de seguretat i salut estarà a l'obra a disposició permanent de la direcció.

4.5.4. Coordinador en matèria de seguretat i salut

Quan en l'execució de l'obra intervingui més d'una empresa constructora, subcontractista i/o autònoms, el promotor designarà un coordinador en matèria de seguretat i salut durant l'execució de l'obra.

El coordinador en matèria de seguretat i salut durant l'execució de l'obra haurà de coordinar l'aplicació dels principis generals de prevenció i de seguretat, i coordinar les activitats de l'obra per tal que els contractistes i, en el seu cas, subcontractistes i/o autònoms apliquin de forma coherent i responsable els principis de l'acció preventiva recollits en l'article 15 de la Llei de prevenció de riscos laborals.

Haurà d'aprovar el Pla de seguretat i salut elaborat pel contractista, organitzar la coordinació d'activitats empresarials, coordinar les accions i funcions de control de l'aplicació correcta dels mètodes de treball i adoptar les mesures necessàries perquè només les persones autoritzades puguin accedir a l'obra.

La direcció facultativa assumirà aquestes funcions quan la designació d'un coordinador en matèria de seguretat i salut no sigui necessària.

Vigilants de seguretat i Comitè de Seguretat i Salut en el treball

L'empresa constructora tindrà nomenat o nomenarà un vigilant de seguretat que serà, o un tècnic del Servei tècnic de Seguretat i Salut o un monitor de seguretat o socorrista. En tot cas, serà una persona degudament preparada en aquesta matèria. El vigilant de seguretat haurà de:

Promoure l'interès o cooperació dels operaris pel que fa a la seguretat i salut en el treball.

Comunicar per ordre jeràrquic, o, en el seu defecte, directament a l'empresari, les situacions de perill que puguin produir-se en qualsevol lloc de treball, i proporcionar les mesures que, a judici seu, puguin adoptar-se.

Examinar les condicions relatives a l'ordre, neteja, ambient, instal·lacions, màquines, eines, etc., i comunicar a l'empresa l'existència de riscos que puguin afectar a la vida o salut dels treballadors, amb l'objectiu que siguin posades en pràctica les oportunes mesures de prevenció.

Prestar, com qualsevol monitor de seguretat o socorrista, els primers auxilis en els accidents. També prendrà les mesures oportunes, en cas necessari, perquè els accidentats rebin la immediata assistència sanitària que el seu estat o situació requerís.

Les funcions del vigilant de seguretat seran compatibles amb les que normalment desenvolupi en l'empresa.

4.5.5. Instal·lacions mèdiques

La farmaciola es revisarà mensualment i es reposarà immediatament el material consumit.

4.5.6. Disposicions legals d'aplicació

Essent tan variades i àmplies les normes aplicables a la seguretat i la salut en el treball, en l'execució de les obres s'establiran els principis que segueixen. En cas de diferència o discrepància, predominarà la de major rang jurídic, i predominarà la més moderna sobre la més antiga.

Són d'obligat compliment totes les disposicions que segueixen:

- Disposicions mínimes de seguretat i salut en les obres de construcció (Reial decret 1627/1997, de 24 d'octubre) (BOE 25-10- 1997)
- Reglament dels serveis de prevenció (Reial decret 39/1997, de 17 de gener)
- Llei de prevenció de riscos laborals (Llei 31/1995, de 8 de novembre)
- Reglament de seguretat en les màquines (Reial decret 1495/1986, 25 de maig) (BOE 21-07-1986)
- Norma sobre senyalització de seguretat en els centres locals de treball (Reial decret 1403/1986, 9 de maig) (BOE 08-07-1986)
- Estatut dels treballadors (Llei 8/1980 de 10 de març) (BOE 14-03-1980)
- Reglament d'aparells elevadors per a obres (O.M. 23-05-1977) (BOE 17-06-1977)
- Homologació de mitjans de protecció personal dels treballadors (Normes tècniques reglamentàries NT) (BOE 29-05-1974)
- Reglamentació electrotècnica per baixa tensió (Decret 2413/1972, 20 de setembre). Instruccions complementàries (O.M. 31- 10-1973)
- Comitès de Seguretat i Higiene en el Treball (Decret 423/1971 de 11 de març) (BOE 16-03-1971)
- Ordenança general de seguretat i higiene en el treball (O.M. 09-03-71) (BOE 16-03-1971)

- Pla nacional de seguretat i higiene en el treball (O.M. 09-03-1971) (BOE 11-03-1971)
- Ordenança de treball de la construcció, vidre i ceràmica (O.M. 28-08-1970) (BOE 5/7/8/9-09-1970)
- Reglament tècnic de línies elèctriques aèries d'alta tensió (Decret 3151/1968, 28 de novembre)
- Reglament dels serveis mèdics d'empreses (O.M. 21-11-1959) (BOE 27-11-1959)
- Reglament de seguretat i higiene en el treball en la indústria de la construcció i obres públiques (O.M. 20-05-1952) (BOE 15-06-1952)
- Conveni col·lectiu provincial de la construcció.
- Altres disposicions oficials relatives a la seguretat i higiene i medicina del treball, que puguin afectar els treballadors que realitzin l'obra, a tercers o al medi ambient.

I totes aquelles normes i reglaments en vigor durant l'execució de les obres, que puguin no coincidir amb les vigents en el moment de la redacció de l'Estudi.

El tècnic redactor,

Pere Garcia Bellvehi
Enginyer Tècnic Forestal
Col·legiat 5.547

Annex I: Inventari de les propietats protegides per les franges

Sector	Número ID	Nom	Tipus	Referència cadastral	Superfície (ha)
1	17051_01	Cistella	Nucli	17056A00809000	0,0001
1	17051_01	Cistella	Nucli	17056A00709000	0,0001
1	17051_01	Cistella	Nucli	17056A00800046	0,0001
1	17051_01	Cistella	Nucli	7897807DG8779N	0,0001
1	17051_01	Cistella	Nucli	17056A00800009	0,0001
1	17051_01	Cistella	Nucli	17056A00800040	0,0008
1	17051_01	Cistella	Nucli	7897805DG8779N	0,0009
1	17051_01	Cistella	Nucli	17056A00109013	0,0014
1	17051_01	Cistella	Nucli	7698005DG8779N	0,0032
1	17051_01	Cistella	Nucli	7698202DG8779N	0,0038
1	17051_01	Cistella	Nucli	7699002DG8779N	0,0044
1	17051_01	Cistella	Nucli	17056A00800005	0,0048
1	17051_01	Cistella	Nucli	7698001DG8779N	0,0049
1	17051_01	Cistella	Nucli	7598003DG8779N	0,005
1	17051_01	Cistella	Nucli	7699503DG8779N	0,005
1	17051_01	Cistella	Nucli	7598005DG8779N	0,0053
1	17051_01	Cistella	Nucli	7699403DG8779N	0,0053
1	17051_01	Cistella	Nucli	7799502DG8779N	0,0054
1	17051_01	Cistella	Nucli	7699504DG8779N	0,0055
1	17051_01	Cistella	Nucli	7699401DG8779N	0,0058
1	17051_01	Cistella	Nucli	7699305DG8779N	0,0063
1	17051_01	Cistella	Nucli	7699304DG8779N	0,0065
1	17051_01	Cistella	Nucli	7699506DG8779N	0,0066
1	17051_01	Cistella	Nucli	7699303DG8779N	0,0066
1	17051_01	Cistella	Nucli	7699110DG8779N	0,0066
1	17051_01	Cistella	Nucli	7699111DG8779N	0,007
1	17051_01	Cistella	Nucli	7699501DG8779N	0,0073
1	17051_01	Cistella	Nucli	7699502DG8779N	0,0073
1	17051_01	Cistella	Nucli	7699203DG8779N	0,008
1	17051_01	Cistella	Nucli	7699003DG8779N	0,008
1	17051_01	Cistella	Nucli	7699307DG8779N	0,0082
1	17051_01	Cistella	Nucli	7698204DG8779N	0,0083
1	17051_01	Cistella	Nucli	7700001DG8870S	0,0085
1	17051_01	Cistella	Nucli	7699005DG8779N	0,0085
1	17051_01	Cistella	Nucli	7500313DG8870S	0,0085
1	17051_01	Cistella	Nucli	7699004DG8779N	0,0087
1	17051_01	Cistella	Nucli	7699107DG8779N	0,0087
1	17051_01	Cistella	Nucli	7699208DG8779N	0,0089
1	17051_01	Cistella	Nucli	7698011DG8779N	0,0091
1	17051_01	Cistella	Nucli	7699006DG8779N	0,0093
1	17051_01	Cistella	Nucli	17056A00109012	0,0095
1	17051_01	Cistella	Nucli	7699405DG8779N	0,0099
1	17051_01	Cistella	Nucli	7699308DG8779N	0,0099
1	17051_01	Cistella	Nucli	7698002DG8779N	0,0101
1	17051_01	Cistella	Nucli	7698003DG8779N	0,0105

Sector	Número ID	Nom	Tipus	Referència cadastral	Superfície (ha)
1	17051_01	Cistella	Nucli	7699206DG8779N	0,0106
1	17051_01	Cistella	Nucli	7699406DG8779N	0,0109
1	17051_01	Cistella	Nucli	7798803DG8779N	0,011
1	17051_01	Cistella	Nucli	7499608DG8779N	0,0111
1	17051_01	Cistella	Nucli	7598002DG8779N	0,0112
1	17051_01	Cistella	Nucli	7699001DG8779N	0,0112
1	17051_01	Cistella	Nucli	7699217DG8779N	0,0113
1	17051_01	Cistella	Nucli	7798807DG8779N	0,0114
1	17051_01	Cistella	Nucli	7699216DG8779N	0,0114
1	17051_01	Cistella	Nucli	7699505DG8779N	0,0115
1	17051_01	Cistella	Nucli	7698012DG8779N	0,0115
1	17051_01	Cistella	Nucli	7699218DG8779N	0,0118
1	17051_01	Cistella	Nucli	7699309DG8779N	0,0124
1	17051_01	Cistella	Nucli	7699102DG8779N	0,0124
1	17051_01	Cistella	Nucli	7699219DG8779N	0,0125
1	17051_01	Cistella	Nucli	7598004DG8779N	0,0127
1	17051_01	Cistella	Nucli	7699402DG8779N	0,0129
1	17051_01	Cistella	Nucli	7698014DG8779N	0,0129
1	17051_01	Cistella	Nucli	7698201DG8779N	0,013
1	17051_01	Cistella	Nucli	7698015DG8779N	0,0131
1	17051_01	Cistella	Nucli	7598001DG8779N	0,0131
1	17051_01	Cistella	Nucli	7699404DG8779N	0,0132
1	17051_01	Cistella	Nucli	7699220DG8779N	0,0134
1	17051_01	Cistella	Nucli	7699221DG8779N	0,014
1	17051_01	Cistella	Nucli	7698203DG8779N	0,0141
1	17051_01	Cistella	Nucli	7698009DG8779N	0,0141
1	17051_01	Cistella	Nucli	7699407DG8779N	0,0147
1	17051_01	Cistella	Nucli	7699222DG8779N	0,015
1	17051_01	Cistella	Nucli	7699104DG8779N	0,0152
1	17051_01	Cistella	Nucli	7699105DG8779N	0,0153
1	17051_01	Cistella	Nucli	7798804DG8779N	0,0156
1	17051_01	Cistella	Nucli	7698016DG8779N	0,0157
1	17051_01	Cistella	Nucli	7699223DG8779N	0,016
1	17051_01	Cistella	Nucli	7699201DG8779N	0,0161
1	17051_01	Cistella	Nucli	7798806DG8779N	0,0163
1	17051_01	Cistella	Nucli	7699224DG8779N	0,0172
1	17051_01	Cistella	Nucli	7699114DG8779N	0,0177
1	17051_01	Cistella	Nucli	7699225DG8779N	0,0188
1	17051_01	Cistella	Nucli	7699106DG8779N	0,0205
1	17051_01	Cistella	Nucli	7699302DG8779N	0,0217
1	17051_01	Cistella	Nucli	7699301DG8779N	0,0222
1	17051_01	Cistella	Nucli	7897816DG8779N	0,0224
1	17051_01	Cistella	Nucli	7897810DG8779N	0,0228
1	17051_01	Cistella	Nucli	7897811DG8779N	0,023
1	17051_01	Cistella	Nucli	7897815DG8779N	0,0231

Sector	Número ID	Nom	Tipus	Referència cadastral	Superfície (ha)
1	17051_01	Cistella	Nucli	7897814DG8779N	0,0231
1	17051_01	Cistella	Nucli	7897813DG8779N	0,0231
1	17051_01	Cistella	Nucli	7897812DG8779N	0,0231
1	17051_01	Cistella	Nucli	7698007DG8779N	0,0233
1	17051_01	Cistella	Nucli	7799503DG8779N	0,0236
1	17051_01	Cistella	Nucli	7699109DG8779N	0,0246
1	17051_01	Cistella	Nucli	7699103DG8779N	0,0247
1	17051_01	Cistella	Nucli	7699306DG8779N	0,0251
1	17051_01	Cistella	Nucli	7699215DG8779N	0,0251
1	17051_01	Cistella	Nucli	7698013DG8779N	0,0262
1	17051_01	Cistella	Nucli	7897809DG8779N	0,0266
1	17051_01	Cistella	Nucli	7699108DG8779N	0,027
1	17051_01	Cistella	Nucli	17056A00700032	0,0278
1	17051_01	Cistella	Nucli	7698019DG8779N	0,0278
1	17051_01	Cistella	Nucli	7500301DG8870S	0,0295
1	17051_01	Cistella	Nucli	7897817DG8779N	0,0308
1	17051_01	Cistella	Nucli	7699207DG8779N	0,0315
1	17051_01	Cistella	Nucli	7698010DG8779N	0,0327
1	17051_01	Cistella	Nucli	7798802DG8779N	0,0339
1	17051_01	Cistella	Nucli	7698006DG8779N	0,0361
1	17051_01	Cistella	Nucli	7500308DG8870S	0,0376
1	17051_01	Cistella	Nucli	7699202DG8779N	0,0382
1	17051_01	Cistella	Nucli	7500305DG8870S	0,0386
1	17051_01	Cistella	Nucli	7699701DG8778N	0,0389
1	17051_01	Cistella	Nucli	7500304DG8870S	0,0398
1	17051_01	Cistella	Nucli	7500318DG8870S	0,04
1	17051_01	Cistella	Nucli	7500317DG8870S	0,04
1	17051_01	Cistella	Nucli	7500307DG8870S	0,0401
1	17051_01	Cistella	Nucli	7799501DG8779N	0,0402
1	17051_01	Cistella	Nucli	7500312DG8870S	0,0404
1	17051_01	Cistella	Nucli	7500309DG8870S	0,0407
1	17051_01	Cistella	Nucli	7500311DG8870S	0,0409
1	17051_01	Cistella	Nucli	7500310DG8870S	0,0412
1	17051_01	Cistella	Nucli	7798801DG8779N	0,0413
1	17051_01	Cistella	Nucli	7500306DG8870S	0,042
1	17051_01	Cistella	Nucli	7698008DG8779N	0,0426
1	17051_01	Cistella	Nucli	7500321DG8870S	0,0428
1	17051_01	Cistella	Nucli	7398708DG8779N	0,0428
1	17051_01	Cistella	Nucli	7398709DG8779N	0,0438
1	17051_01	Cistella	Nucli	7398711DG8779N	0,0441
1	17051_01	Cistella	Nucli	7398710DG8779N	0,0442
1	17051_01	Cistella	Nucli	7699209DG8779N	0,0452
1	17051_01	Cistella	Nucli	7398703DG8779N	0,0462
1	17051_01	Cistella	Nucli	7398701DG8779N	0,047
1	17051_01	Cistella	Nucli	7699115DG8779N	0,0473

Sector	Número ID	Nom	Tipus	Referència cadastral	Superfície (ha)
1	17051_01	Cistella	Nucli	7500320DG8870S	0,0477
1	17051_01	Cistella	Nucli	7398702DG8779N	0,0478
1	17051_01	Cistella	Nucli	7398704DG8779N	0,0479
1	17051_01	Cistella	Nucli	7699210DG8779N	0,048
1	17051_01	Cistella	Nucli	7398712DG8779N	0,0481
1	17051_01	Cistella	Nucli	7699116DG8779N	0,0483
1	17051_01	Cistella	Nucli	7699101DG8779N	0,0484
1	17051_01	Cistella	Nucli	7699117DG8779N	0,0485
1	17051_01	Cistella	Nucli	7699112DG8779N	0,0487
1	17051_01	Cistella	Nucli	7499606DG8779N	0,0531
1	17051_01	Cistella	Nucli	7398705DG8779N	0,0533
1	17051_01	Cistella	Nucli	7898704DG8779N	0,0536
1	17051_01	Cistella	Nucli	7699211DG8779N	0,0545
1	17051_01	Cistella	Nucli	7500319DG8870S	0,0556
1	17051_01	Cistella	Nucli	7499605DG8779N	0,0558
1	17051_01	Cistella	Nucli	7398707DG8779N	0,0566
1	17051_01	Cistella	Nucli	7500316DG8870S	0,0575
1	17051_01	Cistella	Nucli	7499604DG8779N	0,06
1	17051_01	Cistella	Nucli	7699212DG8779N	0,0615
1	17051_01	Cistella	Nucli	7499603DG8779N	0,0624
1	17051_01	Cistella	Nucli	7500314DG8870S	0,0625
1	17051_01	Cistella	Nucli	7398706DG8779N	0,0629
1	17051_01	Cistella	Nucli	7499607DG8779N	0,0635
1	17051_01	Cistella	Nucli	7898703DG8779N	0,067
1	17051_01	Cistella	Nucli	7500302DG8870S	0,074
1	17051_01	Cistella	Nucli	7897801DG8779N	0,0761
1	17051_01	Cistella	Nucli	7699213DG8779N	0,077
1	17051_01	Cistella	Nucli	7499602DG8779N	0,0771
1	17051_01	Cistella	Nucli	7700003DG8870S	0,0943
1	17051_01	Cistella	Nucli	7897803DG8779N	0,0958
1	17051_01	Cistella	Nucli	7995202DG8779N	0,1177
1	17051_01	Cistella	Nucli	17056A00709001	0,119
1	17051_01	Cistella	Nucli	7897802DG8779N	0,1249
1	17051_01	Cistella	Nucli	7798805DG8779N	0,1368
1	17051_01	Cistella	Nucli	7700002DG8870S	0,1673
1	17051_01	Cistella	Nucli	7897808DG8779N	0,1708
1	17051_01	Cistella	Nucli	7698021DG8779N	0,1868
1	17051_01	Cistella	Nucli	7698004DG8779N	0,2085
1	17051_01	Cistella	Nucli	7898702DG8779N	0,2232
1	17051_01	Cistella	Nucli	7499601DG8779N	0,2377
1	17051_01	Cistella	Nucli	7995201DG8779N	0,2586
1	17051_01	Cistella	Nucli	7698017DG8779N	0,2861
1	17051_01	Cistella	Nucli	7399201DG8779N	0,5492
1	17051_01	Cistella	Nucli	7898701DG8779N	0,622
1	17051_01	Cistella	Nucli	7799505DG8779N	0,6803

Sector	Número ID	Nom	Tipus	Referència cadastral	Superfície (ha)
1	17051_01	Cistella	Nucli	17056A00700067	1,0578
1	17051_01	Cistella	Nucli	17056A00809000	1,414
Total del sector					10,8965

Annex II: Inventari de les parcel·les afectades per la franja d'edificacions i instal·lacions aïllades

Element que protegeix (id. po)	Nom (topònim po)	Tipus element (po)	Referència cadastral	ACA	Superfície (ha)
17051_02	MAS PALOMERES	Edificació	17056A00100002	NO	0,3606
17051_03	MAS BUSQUETS	Edificació	17056A00100002	NO	0,3666
17051_04	CAN PUNTES	Edificació	17056A00209000	NO	0,007
17051_04	CAN PUNTES	Edificació	001100100DG88D	NO	0,007
17051_04	CAN PUNTES	Edificació	17056A00200001	NO	0,3574
17051_05	EL FORN	Edificació	SENSE DADES	NO	0,6855
17051_05	EL FORN	Edificació	17056A00200001	NO	1,252
17051_06	CAN COSTA	Edificació	17056A00209000	NO	0,0071
17051_06	CAN COSTA	Edificació	001100200DG88D	NO	0,0071
17051_06	CAN COSTA	Edificació	17056A00200001	NO	0,3294
17051_07	CAN COTOLIU	Edificació	17056A00200001	SI	0,024
17051_07	CAN COTOLIU	Edificació	17056A00209000	NO	0,003
17051_07	CAN COTOLIU	Edificació	001600100DG88D	NO	0,003
17051_07	CAN COTOLIU	Edificació	17056A00200001	NO	0,3725
17051_08	CAL GRAS	Edificació	17056A00200001	SI	0,0243
17051_08	CAL GRAS	Edificació	17056A00200001	SI	0,0377
17051_08	CAL GRAS	Edificació	17056A00200001	NO	0,0715
17051_08	CAL GRAS	Edificació	17056A00200001	NO	0,2516
17051_09	CAL RIBERA	Edificació	17056A00200001	SI	0,0047
17051_09	CAL RIBERA	Edificació	17056A00200001	SI	0,0377
17051_09	CAL RIBERA	Edificació	17056A00200001	NO	0,0715
17051_09	CAL RIBERA	Edificació	17056A00200001	NO	0,2841
17051_10	CAL MIRALLES	Edificació	17056A00200010	NO	0,2984
17051_11	CAN SIS DITS	Edificació	17056A00200009	NO	0,0022
17051_11	CAN SIS DITS	Edificació	001600200DG88D	NO	0,0022
17051_11	CAN SIS DITS	Edificació	17056A00200009	NO	0,5886
17051_12	LA GIRONELLA	Edificació	17056A00209000	NO	0,0126
17051_12	LA GIRONELLA	Edificació	001700100DG88D	NO	0,0126
17051_12	LA GIRONELLA	Edificació	17056A00200001	NO	0,4786
17051_13	LA MATAMIQUELA	Edificació	17056A00200036	NO	0,0036
17051_13	LA MATAMIQUELA	Edificació	001700200DG88D	NO	0,0036
17051_13	LA MATAMIQUELA	Edificació	17056A00209003	NO	0,0157
17051_13	LA MATAMIQUELA	Edificació	17056A00200001	NO	0,0728
17051_13	LA MATAMIQUELA	Edificació	17056A00200036	NO	0,1127
17051_13	LA MATAMIQUELA	Edificació	17056A00200016	NO	0,132
17051_14	CAN SERRA	Edificació	17056A00100002	NO	0,0068
17051_14	CAN SERRA	Edificació	002000100DG88C	NO	0,0068
17051_14	CAN SERRA	Edificació	17056A00100002	NO	0,5196
17051_15	CAN JAN	Edificació	17056A00200044	NO	0,0164
17051_15	CAN JAN	Edificació	002100100DG88D	NO	0,0164
17051_15	CAN JAN	Edificació	17056A00200044	NO	0,4733
17051_16	CAN SALVI	Edificació	17056A00200044	NO	0,0048
17051_16	CAN SALVI	Edificació	002100200DG88D	NO	0,0048
17051_16	CAN SALVI	Edificació	17056A00200044	NO	0,8394
17051_17	CAN BOSCH	Edificació	17056A00200051	NO	0,5151

Element que protegeix (id. po)	Nom (topònim po)	Tipus element (po)	Referència cadastral	ACA	Superfície (ha)
17051_18	MAS VILA	Edificació	17056A00109005	NO	0,0195
17051_18	MAS VILA	Edificació	17056A00100020	NO	0,1839
17051_18	MAS VILA	Edificació	17056A00100021	NO	0,3338
17051_19	MAS SORRELLES	Edificació	17056A00100017	NO	0,4187
17051_20	VILARITG	Edificació	17056A00209000	NO	0,0011
17051_20	VILARITG	Edificació	000200800DG88B	NO	0,0011
17051_20	VILARITG	Edificació	17056A00109001	NO	0,0014
17051_20	VILARITG	Edificació	17056A00200073	NO	0,0016
17051_20	VILARITG	Edificació	17056A00609000	NO	0,0022
17051_20	VILARITG	Edificació	000200400DG88B	NO	0,0022
17051_20	VILARITG	Edificació	17056A00609000	NO	0,0035
17051_20	VILARITG	Edificació	000201500DG88B	NO	0,0035
17051_20	VILARITG	Edificació	17056A00600003	NO	0,0052
17051_20	VILARITG	Edificació	17056A00209006	NO	0,0056
17051_20	VILARITG	Edificació	17056A00209007	NO	0,0064
17051_20	VILARITG	Edificació	17056A00209008	NO	0,0071
17051_20	VILARITG	Edificació	6216201DG8861N	NO	0,0076
17051_20	VILARITG	Edificació	17056A00609000	NO	0,0096
17051_20	VILARITG	Edificació	000200500DG88B	NO	0,0096
17051_20	VILARITG	Edificació	17056A00109012	NO	0,011
17051_20	VILARITG	Edificació	17056A00609000	NO	0,0164
17051_20	VILARITG	Edificació	000201100DG88B	NO	0,0164
17051_20	VILARITG	Edificació	6215501DG8861N	NO	0,018
17051_20	VILARITG	Edificació	17056A00200055	NO	0,0292
17051_20	VILARITG	Edificació	17056A00200057	NO	0,037
17051_20	VILARITG	Edificació	17056A00200055	NO	0,0397
17051_20	VILARITG	Edificació	17056A00609004	NO	0,0399
17051_20	VILARITG	Edificació	17056A00600001	NO	0,0412
17051_20	VILARITG	Edificació	17056A00100035	NO	0,0412
17051_20	VILARITG	Edificació	17056A00600004	NO	0,0556
17051_20	VILARITG	Edificació	17056A00200061	NO	0,0766
17051_20	VILARITG	Edificació	17056A00209005	NO	0,0783
17051_20	VILARITG	Edificació	17056A00600002	NO	0,0801
17051_20	VILARITG	Edificació	17056A00100034	NO	0,0918
17051_20	VILARITG	Edificació	17056A00200057	NO	0,1027
17051_20	VILARITG	Edificació	17056A00200054	NO	0,1083
17051_20	VILARITG	Edificació	17056A00600005	NO	0,562
17051_21	MAS DE LES PASTORES	Edificació	17056A00100021	NO	0,0358
17051_21	MAS DE LES PASTORES	Edificació	17056A00100027	NO	0,3443
17051_22	CAL MARXANT	Edificació	17056A00100028	NO	0,7735
17051_23	MAS SEGUILLAR (TURISME RURAL)	Edificació	17056A00309006	SI	0,0012
17051_23	MAS SEGUILLAR (TURISME RURAL)	Edificació	17056A00300075	SI	0,0024
17051_23	MAS SEGUILLAR (TURISME RURAL)	Edificació	17056A00309000	NO	0,0034
17051_23	MAS SEGUILLAR (TURISME RURAL)	Edificació	002300100DG88D	NO	0,0034

Element que protegeix (id. po)	Nom (topònim po)	Tipus element (po)	Referència cadastral	ACA	Superfície (ha)
17051_23	MAS SEGUILLAR (TURISME RURAL)	Edificació	17056A00309000	NO	0,0044
17051_23	MAS SEGUILLAR (TURISME RURAL)	Edificació	002300100DG88D	NO	0,0044
17051_23	MAS SEGUILLAR (TURISME RURAL)	Edificació	17056A00309000	NO	0,0075
17051_23	MAS SEGUILLAR (TURISME RURAL)	Edificació	002300100DG88D	NO	0,0075
17051_23	MAS SEGUILLAR (TURISME RURAL)	Edificació	17056A00209004	NO	0,0603
17051_23	MAS SEGUILLAR (TURISME RURAL)	Edificació	17056A00200016	NO	0,0747
17051_23	MAS SEGUILLAR (TURISME RURAL)	Edificació	17056A00300075	NO	0,5206
17051_24	CA L'AIGUADER (RESTAURANT)	Edificació	17056A00300019	SI	0,0607
17051_24	CA L'AIGUADER (RESTAURANT)	Edificació	17056A00300019	NO	0,127
17051_24	CA L'AIGUADER (RESTAURANT)	Edificació	17056A00300018	NO	0,1485
17051_25	CAN FIGA	Edificació	17056A00300062	SI	0,0823
17051_25	CAN FIGA	Edificació	17056A00309002	SI	0,0102
17051_25	CAN FIGA	Edificació	17056A00300064	SI	0,0267
17051_25	CAN FIGA	Edificació	17056A00300062	SI	0,0296
17051_25	CAN FIGA	Edificació	17056A00300064	NO	0,0083
17051_25	CAN FIGA	Edificació	17056A00300062	NO	0,5563
17051_26	LA CASANOVA	Edificació	17056A00309013	NO	0,0055
17051_26	LA CASANOVA	Edificació	17056A00309012	NO	0,0146
17051_26	LA CASANOVA	Edificació	17056A00300026	NO	0,0291
17051_26	LA CASANOVA	Edificació	17056A00300024	NO	0,0298
17051_26	LA CASANOVA	Edificació	17056A00300051	NO	0,0341
17051_26	LA CASANOVA	Edificació	17056A00300055	NO	0,1663
17051_26	LA CASANOVA	Edificació	17056A00300054	NO	0,4515
17051_27	MAS LES PLANES	Edificació	17056A00300051	NO	0,4332
17051_28	MAS LA TORRE	Edificació	17056A00309000	NO	0,0012
17051_28	MAS LA TORRE	Edificació	000900100DG88B	NO	0,0012
17051_28	MAS LA TORRE	Edificació	17056A00309000	NO	0,0027
17051_28	MAS LA TORRE	Edificació	000900100DG88B	NO	0,0027
17051_28	MAS LA TORRE	Edificació	17056A00309012	NO	0,0335
17051_28	MAS LA TORRE	Edificació	17056A00300043	NO	0,1566
17051_28	MAS LA TORRE	Edificació	17056A00300041	NO	0,3788
17051_29	MAS DE L'ILLA	Edificació	000400100DG88B	NO	0,001
17051_29	MAS DE L'ILLA	Edificació	17056A00400011	NO	0,001
17051_29	MAS DE L'ILLA	Edificació	000400100DG88B	NO	0,0017
17051_29	MAS DE L'ILLA	Edificació	17056A00400011	NO	0,0017
17051_29	MAS DE L'ILLA	Edificació	000400100DG88B	NO	0,0077
17051_29	MAS DE L'ILLA	Edificació	17056A00400011	NO	0,0077
17051_29	MAS DE L'ILLA	Edificació	17056A00409004	NO	0,0459
17051_29	MAS DE L'ILLA	Edificació	17056A00400010	NO	0,2522
17051_29	MAS DE L'ILLA	Edificació	17056A00400011	NO	0,3306
17051_30	LA CLOELLA	Edificació	17056A00109007	NO	0,0038
17051_30	LA CLOELLA	Edificació	17056A00100040	NO	0,4059
17051_31	MAS CAMPMOL	Edificació	17056A00100040	NO	0,1914

Element que protegeix (id. po)	Nom (topònim po)	Tipus element (po)	Referència cadastral	ACA	Superfície (ha)
17051_31	MAS CAMPOL	Edificació	17056A00100039	NO	0,2994
17051_32	CAN LLUIS	Edificació	17056A00100052	NO	0,4961
17051_33	MAS L'ÀMBRI	Edificació	001500100DG88A	NO	0,0036
17051_33	MAS L'ÀMBRI	Edificació	17056A00100011	NO	0,0036
17051_33	MAS L'ÀMBRI	Edificació	17056A00100011	NO	0,5222
17051_34	CAN COSTOJA	Edificació	17056A01100019	NO	0,3825
17051_35	CAN SERRA D'EN CLOTES	Edificació	17056A01109000	NO	0,0024
17051_35	CAN SERRA D'EN CLOTES	Edificació	002100200DG88B	NO	0,0024
17051_35	CAN SERRA D'EN CLOTES	Edificació	17056A00100204	NO	0,0146
17051_35	CAN SERRA D'EN CLOTES	Edificació	17056A00109010	NO	0,0235
17051_35	CAN SERRA D'EN CLOTES	Edificació	17056A01100002	NO	0,4188
17051_36	CAN ROSTOLL	Edificació	17056A00100077	NO	0,0276
17051_36	CAN ROSTOLL	Edificació	17056A00100067	NO	0,326
17051_37	MAS DEL PLA DE MUNT	Edificació	001800100DG88B	NO	0,0031
17051_37	MAS DEL PLA DE MUNT	Edificació	17056A00600055	NO	0,0031
17051_37	MAS OMS	Edificació	17056A00609002	NO	0,0233
17051_37	MAS OMS	Edificació	17056A00600012	NO	0,0236
17051_37	MAS OMS	Edificació	001800200DG88B	NO	0,0236
17051_37	MAS OMS	Edificació	17056A00309001	NO	0,0641
17051_37	MAS OMS	Edificació	17056A00600011	NO	0,0731
17051_37	MAS DEL PLA DE MUNT	Edificació	17056A00600055	NO	0,0972
17051_37	MAS OMS	Edificació	17056A00300072	NO	0,1095
17051_37	MAS DEL PLA DE MUNT	Edificació	17056A00600009	NO	0,231
17051_37	MAS OMS	Edificació	17056A00600012	NO	0,3081
17051_39	EXPLOTACIÓ RAMADERA	Edificació	17056A00600033	NO	0,0485
17051_39	EXPLOTACIÓ RAMADERA	Edificació	17056A00600035	NO	0,1289
17051_39	EXPLOTACIÓ RAMADERA	Edificació	17056A00600034	NO	0,3521
17051_40	CAN VILARRASSA	Edificació	17056A00600012	NO	0,0033
17051_40	CAN VILARRASSA	Edificació	001800300DG88B	NO	0,0036
17051_40	CAN VILARRASSA	Edificació	17056A00609000	NO	0,0036
17051_40	CAN VILARRASSA	Edificació	17056A00600054	NO	0,083
17051_40	CAN VILARRASSA	Edificació	17056A00600054	NO	0,3067
17051_41	EXPLOTACIÓ AGRÍCOLA	Edificació	17056A00509001	NO	0,0096
17051_41	EXPLOTACIÓ AGRÍCOLA	Edificació	17056A00600013	NO	0,0681
17051_41	EXPLOTACIÓ AGRÍCOLA	Edificació	17056A00600054	NO	0,083
17051_41	EXPLOTACIÓ AGRÍCOLA	Edificació	17056A00600012	NO	0,1326
17051_41	EXPLOTACIÓ AGRÍCOLA	Edificació	17056A00600054	NO	0,6898
17051_42	GRANGES D'EN DAUNIS	Edificació	17056A00500024	NO	0,1074
17051_42	CAN POU PAGÈS	Edificació	17056A00600013	NO	0,4107
17051_42	GRANGES D'EN DAUNIS	Edificació	17056A00500023	NO	0,6103
17051_44	EXPLOTACIÓ RAMADERA	Edificació	17056A00500030	NO	0,0102
17051_44	EXPLOTACIÓ RAMADERA	Edificació	17056A00500023	NO	0,0878
17051_44	EXPLOTACIÓ RAMADERA	Edificació	17056A00500024	NO	0,1477
17051_44	EXPLOTACIÓ RAMADERA	Edificació	17056A00500026	NO	0,1805
17051_44	EXPLOTACIÓ RAMADERA	Edificació	17056A00500025	NO	0,26

Element que protegeix (id. po)	Nom (topònim po)	Tipus element (po)	Referència cadastral	ACA	Superfície (ha)
17051_45	MAS PUBILL	Edificació	17056A00809000	NO	0,0038
17051_45	MAS PUBILL	Edificació	17056A00600018	NO	0,007
17051_45	MAS PUBILL	Edificació	17056A00600022	NO	0,0093
17051_45	MAS PUBILL	Edificació	17056A00600028	NO	0,0214
17051_45	MAS PUBILL	Edificació	7500901DG8870S	NO	0,0296
17051_45	MAS PUBILL	Edificació	7400601DG8870S	NO	0,0481
17051_45	MAS PUBILL	Edificació	17056A00600014	NO	0,3255
17051_46	MAS CAMPS	Edificació	17056A00709000	NO	0,0036
17051_46	MAS CAMPS	Edificació	002300200DG88B	NO	0,0036
17051_46	MAS CAMPS	Edificació	17056A00509002	NO	0,0355
17051_46	MAS CAMPS	Edificació	17056A00500026	NO	0,0612
17051_46	MAS CAMPS	Edificació	17056A00500030	NO	0,082
17051_46	MAS CAMPS	Edificació	17056A00500027	NO	0,2834
17051_46	MAS CAMPS	Edificació	17056A00700041	NO	0,6149
17051_47	EXPLOTACIÓ RAMADERA	Edificació	17056A00700008	NO	0,0054
17051_47	EXPLOTACIÓ RAMADERA	Edificació	17056A00700012	NO	0,0867
17051_47	EXPLOTACIÓ RAMADERA	Edificació	17056A00700010	NO	0,1731
17051_47	EXPLOTACIÓ RAMADERA	Edificació	17056A00700004	NO	0,4315
17051_49	CAN CLOTES	Edificació	17056A00809000	NO	0,0014
17051_49	CAN CLOTES	Edificació	000900200DG87H	NO	0,0014
17051_49	CAN CLOTES	Edificació	000900200DG87H	NO	0,0055
17051_49	CAN CLOTES	Edificació	17056A00809000	NO	0,0055
17051_49	CAN CLOTES	Edificació	17056A00809000	NO	0,007
17051_49	CAN CLOTES	Edificació	000900200DG87H	NO	0,007
17051_49	CAN CLOTES	Edificació	17056A00809005	NO	0,0412
17051_49	CAN CLOTES	Edificació	17056A00800049	NO	0,2418
17051_49	CAN CLOTES	Edificació	17056A00800046	NO	0,3583
17051_50	CAN MARTINS	Edificació	17056A01009008	NO	0,0213
17051_50	CAN MARTINS	Edificació	17056A01000001	NO	0,1318
17051_50	CAN MARTINS	Edificació	17056A01000004	NO	0,2031
17051_51	MAS FRARE	Edificació	17056A00100160	NO	0,4557
17051_52	MAS ROQUETA	Edificació	17056A00100157	NO	0,0075
17051_52	MAS ROQUETA	Edificació	17056A01000028	NO	0,0186
17051_52	MAS ROQUETA	Edificació	17056A00109010	NO	0,0285
17051_52	MAS ROQUETA	Edificació	17056A00100149	NO	0,0353
17051_52	MAS ROQUETA	Edificació	17056A01000018	NO	0,0553
17051_52	MAS ROQUETA	Edificació	17056A00100159	NO	0,4335
17051_54	MAS VIDA I SANTUARI	Edificació	000200300DG87H	NO	0,0153
17051_54	MAS VIDA I SANTUARI	Edificació	17056A01000032	NO	0,0153
17051_54	MAS VIDA I SANTUARI	Edificació	17056A01000029	NO	0,0294
17051_54	MAS VIDA I SANTUARI	Edificació	17056A01000032	NO	0,0344
17051_54	MAS VIDA I SANTUARI	Edificació	17056A01009004	NO	0,04
17051_54	MAS VIDA I SANTUARI	Edificació	17056A01000035	NO	0,0518
17051_54	MAS VIDA I SANTUARI	Edificació	17056A00109010	NO	0,0649
17051_54	MAS VIDA I SANTUARI	Edificació	17056A01000033	NO	0,0658

Element que protegeix (id. po)	Nom (topònim po)	Tipus element (po)	Referència cadastral	ACA	Superfície (ha)
17051_54	MAS VIDA I SANTUARI	Edificació	17056A00100149	NO	0,2247
17051_54	MAS VIDA I SANTUARI	Edificació	17056A01000034	NO	0,5211
17051_55	MAS VERMELL	Edificació	17056A01009003	NO	0,0122
17051_55	MAS VERMELL	Edificació	17056A01000033	NO	0,0601
17051_55	MAS VERMELL	Edificació	17056A01000035	NO	0,1522
17051_55	MAS VERMELL	Edificació	17056A01000036	NO	0,1624
17051_56	MAS BRUNSÓ	Edificació	17056A00809000	NO	0,0011
17051_56	MAS BRUNSÓ	Edificació	000800100DG87H	NO	0,0011
17051_56	MAS BRUNSÓ	Edificació	17056A01000039	NO	0,0222
17051_56	MAS BRUNSÓ	Edificació	17056A00809001	NO	0,0334
17051_56	MAS BRUNSÓ	Edificació	17056A00909001	NO	0,0389
17051_56	MAS BRUNSÓ	Edificació	17056A00800019	NO	0,0428
17051_56	MAS BRUNSÓ	Edificació	17056A00900002	NO	0,0664
17051_56	MAS BRUNSÓ	Edificació	17056A01000040	NO	0,7642
17051_57	CAN VIDAL	Edificació	17056A01009003	NO	0,0177
17051_57	CAN VIDAL	Edificació	17056A01000045	NO	0,0465
17051_57	CAN VIDAL	Edificació	17056A01000045	NO	0,0619
17051_57	CAN VIDAL	Edificació	17056A01000044	NO	0,1975
17051_58	DIPÒSIT AIGUA	Instal.lació	17056A01009004	NO	0,0133
17051_58	DIPÒSIT AIGUA	Instal.lació	17056A01000030	NO	0,0541
17051_58	DIPÒSIT AIGUA	Instal.lació	17056A01000045	NO	0,0619
17051_58	DIPÒSIT AIGUA	Instal.lació	17056A01000045	NO	0,2407
17051_60	CAN ROSTOLL	Edificació	17056A01009010	NO	0,0145
17051_60	CAN ROSTOLL	Edificació	17056A01000050	NO	0,041
17051_60	CAN ROSTOLL	Edificació	17056A01000024	NO	0,474
17051_61	MAS COLOM	Edificació	17056A01000058	NO	0,0481
17051_61	MAS COLOM	Edificació	17056A01000024	NO	0,2504
17051_62	MAS ARNAU	Edificació	17056A00909000	NO	0,0292
17051_62	MAS ARNAU	Edificació	001300100DG87H	NO	0,0292
17051_62	MAS ARNAU	Edificació	17056A00900032	NO	0,5732
17051_63	CAN CARBASSA	Edificació	17056A01000082	NO	0,3408
17051_64	MAS TRULLÀS	Edificació	17056A01009000	NO	0,0021
17051_64	MAS TRULLÀS	Edificació	001200200DG87H	NO	0,0021
17051_64	MAS TRULLÀS	Edificació	SENSE DADES	NO	0,008
17051_64	MAS TRULLÀS	Edificació	17056A01009013	NO	0,02
17051_64	MAS TRULLÀS	Edificació	17056A01000112	NO	0,0908
17051_64	MAS TRULLÀS	Edificació	17056A01000110	NO	0,3573
17051_65	MAS PATIRÀS	Edificació	17056A01009000	NO	0,0023
17051_65	MAS PATIRÀS	Edificació	001800100DG87H	NO	0,0023
17051_65	MAS PATIRÀS	Edificació	17056A01009000	NO	0,0054
17051_65	MAS PATIRÀS	Edificació	001800100DG87H	NO	0,0054
17051_65	MAS PATIRÀS	Edificació	17056A01009000	NO	0,007
17051_65	MAS PATIRÀS	Edificació	001800100DG87H	NO	0,007
17051_65	MAS PATIRÀS	Edificació	17056A01009000	NO	0,012
17051_65	MAS PATIRÀS	Edificació	001800100DG87H	NO	0,012

Element que protegeix (id. po)	Nom (topònim po)	Tipus element (po)	Referència cadastral	ACA	Superfície (ha)
17051_65	MAS PATIRÀS	Edificació	17056A01000128	NO	0,0199
17051_65	MAS PATIRÀS	Edificació	17056A00909001	NO	0,0289
17051_65	MAS PATIRÀS	Edificació	17056A00900011	NO	0,0615
17051_65	MAS PATIRÀS	Edificació	17056A01000127	NO	0,2572
17051_66	CAN BURGAS	Edificació	17056A00909005	NO	0,0189
17051_66	CAN BURGAS	Edificació	17056A00900010	NO	0,0319
17051_66	CAN BURGAS	Edificació	17056A00900013	NO	0,0407
17051_66	CAN BURGAS	Edificació	17056A00900033	NO	0,0818
17051_66	CAN BURGAS	Edificació	17056A00900009	NO	0,1168
17051_67	EXPLOTACIÓ AGRICOLA	Edificació	17056A00800022	NO	0,0084
17051_67	EXPLOTACIÓ AGRICOLA	Edificació	17056A00809008	NO	0,0258
17051_67	EXPLOTACIÓ AGRICOLA	Edificació	17056A00900007	NO	0,0471
17051_67	EXPLOTACIÓ AGRICOLA	Edificació	17056A00900033	NO	0,057
17051_67	EXPLOTACIÓ AGRICOLA	Edificació	17056A00809001	NO	0,1124
17051_67	EXPLOTACIÓ AGRICOLA	Edificació	17056A00800020	NO	0,8971
17051_68	LA CADAVALL	Edificació	001700200DG87H	NO	0,0075
17051_68	LA CADAVALL	Edificació	17056A01000102	NO	0,0075
17051_68	LA CADAVALL	Edificació	001700200DG87H	NO	0,013
17051_68	LA CADAVALL	Edificació	17056A01000102	NO	0,013
17051_68	LA CADAVALL	Edificació	17056A01009014	NO	0,0268
17051_68	LA CADAVALL	Edificació	001700200DG87H	NO	0,028
17051_68	LA CADAVALL	Edificació	17056A01000102	NO	0,028
17051_68	LA CADAVALL	Edificació	17056A01000108	NO	0,1164
17051_68	LA CADAVALL	Edificació	17056A01000102	NO	0,4045
17051_70	MAS PUJOL	Edificació	17056A00809005	NO	0,0252
17051_70	MAS PUJOL	Edificació	17056A00809007	NO	0,0353
17051_70	MAS PUJOL	Edificació	17056A00800054	NO	0,0946
17051_70	MAS PUJOL	Edificació	17056A00800056	NO	0,5555
17051_70	MAS PUJOL	Edificació	17056A00800055	NO	0,9067
17051_71	MAS MARIAL	Edificació	17056A01009000	NO	0,0062
17051_71	MAS MARIAL	Edificació	002300100DG87H	NO	0,0062
17051_71	MAS MARIAL	Edificació	17056A00909001	NO	0,0518
17051_71	MAS MARIAL	Edificació	17056A01000100	NO	0,3887
17051_71	MAS MARIAL	Edificació	17056A00900011	NO	0,5523
17051_72	LA FÀBREGA	Edificació	17056A00909001	NO	0,0238
17051_72	LA FÀBREGA	Edificació	17056A01000126	NO	0,028
17051_72	LA FÀBREGA	Edificació	17056A00900026	NO	2,1052
17051_73	CASA	Edificació	17056A00100032	NO	0,0051
17051_73	CASA	Edificació	17056A00109000	NO	0,0149
17051_73	CASA	Edificació	000200600DG88B	NO	0,0149
17051_73	CASA	Edificació	17056A00109000	NO	0,0416
17051_73	CASA	Edificació	000200600DG88B	NO	0,0416
17051_73	CASA	Edificació	17056A00200054	NO	0,0749
17051_73	CASA	Edificació	17056A00100033	NO	0,1042
17051_73	CASA	Edificació	17056A00100034	NO	0,1654

Element que protegeix (id. po)	Nom (topònim po)	Tipus element (po)	Referència cadastral	ACA	Superfície (ha)
17051_74	CASA	Edificació	17056A00200058	NO	0,0016
17051_74	CASA	Edificació	17056A00200054	NO	0,007
17051_74	CASA	Edificació	17056A00200057	NO	0,0095
17051_74	CASA	Edificació	17056A00209008	NO	0,0113
17051_74	CASA	Edificació	17056A00200057	NO	0,0196
17051_74	CASA	Edificació	17056A00200055	NO	0,0226
17051_74	CASA	Edificació	17056A00209007	NO	0,024
17051_74	CASA	Edificació	17056A00200058	NO	0,0241
17051_74	CASA	Edificació	17056A00200055	NO	0,0309
17051_74	CASA	Edificació	17056A00200073	NO	0,0354
17051_74	CASA	Edificació	17056A00200053	NO	0,3342
17051_75	CASA	Edificació	17056A00209006	NO	0,0014
17051_75	CASA	Edificació	17056A00200058	NO	0,0016
17051_75	CASA	Edificació	17056A00200057	NO	0,0108
17051_75	CASA	Edificació	17056A00200059	NO	0,0228
17051_75	CASA	Edificació	17056A00200057	NO	0,0241
17051_75	CASA	Edificació	17056A00200060	NO	0,0545
17051_75	CASA	Edificació	17056A00200058	NO	0,0975
17051_75	CASA	Edificació	17056A00200059	NO	0,1871
17051_76	CASA	Edificació	17056A00209000	NO	0,0031
17051_76	CASA	Edificació	000200900DG88B	NO	0,0031
17051_76	GRANGES DE L'ARNAU	Edificació	17056A00800003	NO	0,0039
17051_76	CASA	Edificació	17056A00209006	NO	0,0054
17051_76	GRANGES DE L'ARNAU	Edificació	17056A00800001	NO	0,0062
17051_76	CASA	Edificació	17056A00200057	NO	0,0095
17051_76	GRANGES DE L'ARNAU	Edificació	17056A00109010	NO	0,0197
17051_76	CASA	Edificació	17056A00200059	NO	0,0228
17051_76	GRANGES DE L'ARNAU	Edificació	17056A00800002	NO	0,023
17051_76	CASA	Edificació	17056A00200057	NO	0,0241
17051_76	CASA	Edificació	17056A00200055	NO	0,0309
17051_76	CASA	Edificació	17056A00200057	NO	0,037
17051_76	CASA	Edificació	17056A00200055	NO	0,0382
17051_76	CASA	Edificació	17056A00200055	NO	0,0397
17051_76	CASA	Edificació	17056A00200057	NO	0,1687
17051_76	GRANGES DE L'ARNAU	Edificació	17056A00100108	NO	0,2064
17051_76	GRANGES DE L'ARNAU	Edificació	17056A00100127	NO	0,5311
Total general					43,7852

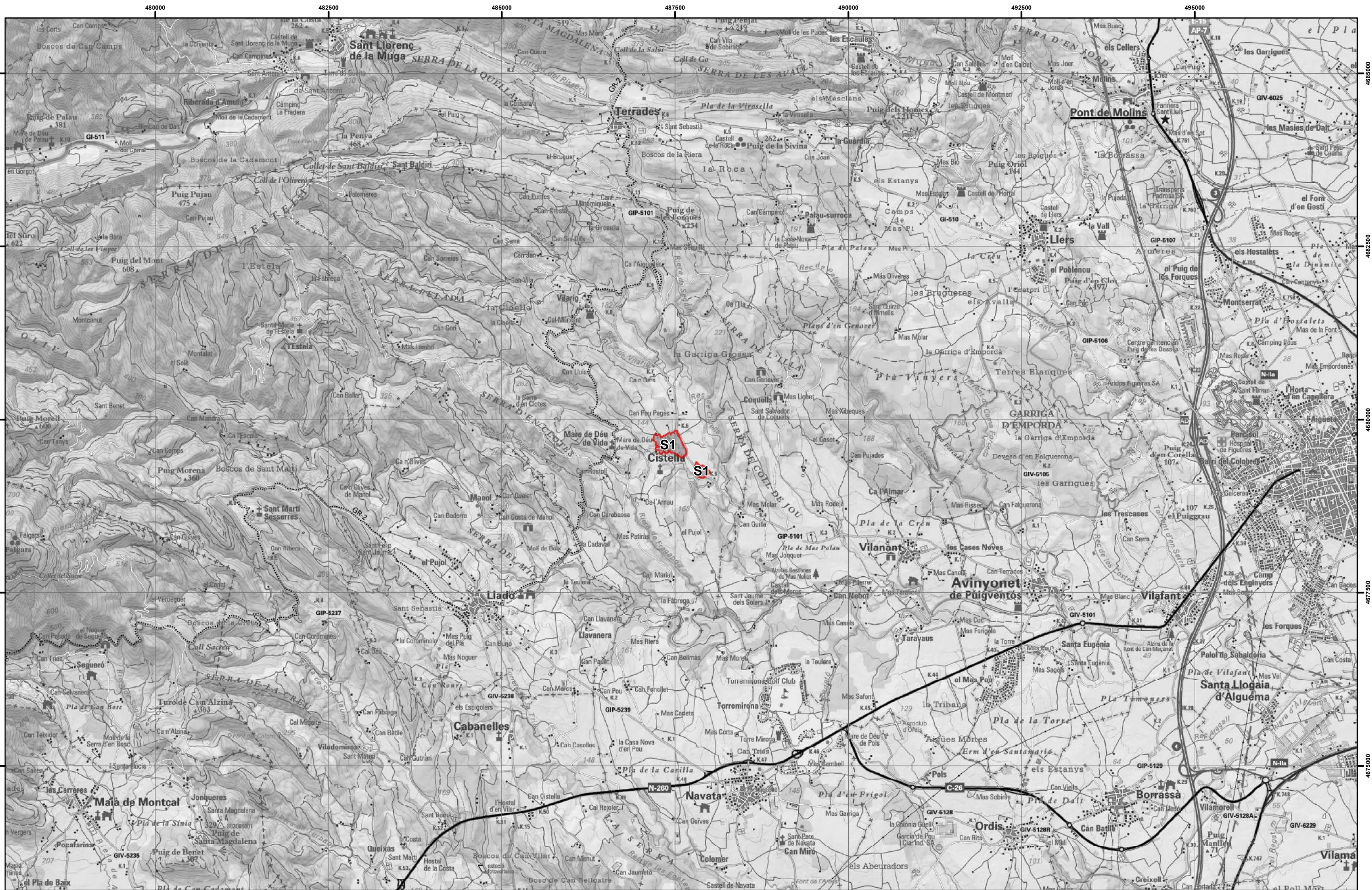
ANNEX III: Quantificació dels productes a extreure en cada sector

Sector	Producte	Producte (t)
S1	Planifoli	5,1259
S1	Planifoli	6,6121
S1	Planifoli	6,5735
S1	Planifoli	6,5599
Total general		24,8714

ANNEX IV: Quadre resum del càlcul de la taxa

Sector	Polígon obligat	Nom	Tipus	Treballs previstos	Superfície franja	Superfície franja a actuar	Preu total franja	Preu/ha	Num. d'obligats	Preu per obligat (sense IVA)
1	17051_01	Cistella	Nucli	Obertura	6,1763	1,7675	4.442,74 €	2.513,58 €	181	24,55 €

5. CARTOGRAFIA



PLA DE PREVENIÇÓ D'INCENDIS EN ELEMENT URBANS
PROJECTE EXECUTIU

Plànol 0: Mapa de situació PO (inclosos en projecte)

- Franja Perimetral
- Àmbit Polígon Obligat (Sector)

E - 1:50.000

PO - 1/1

Juny del 2017

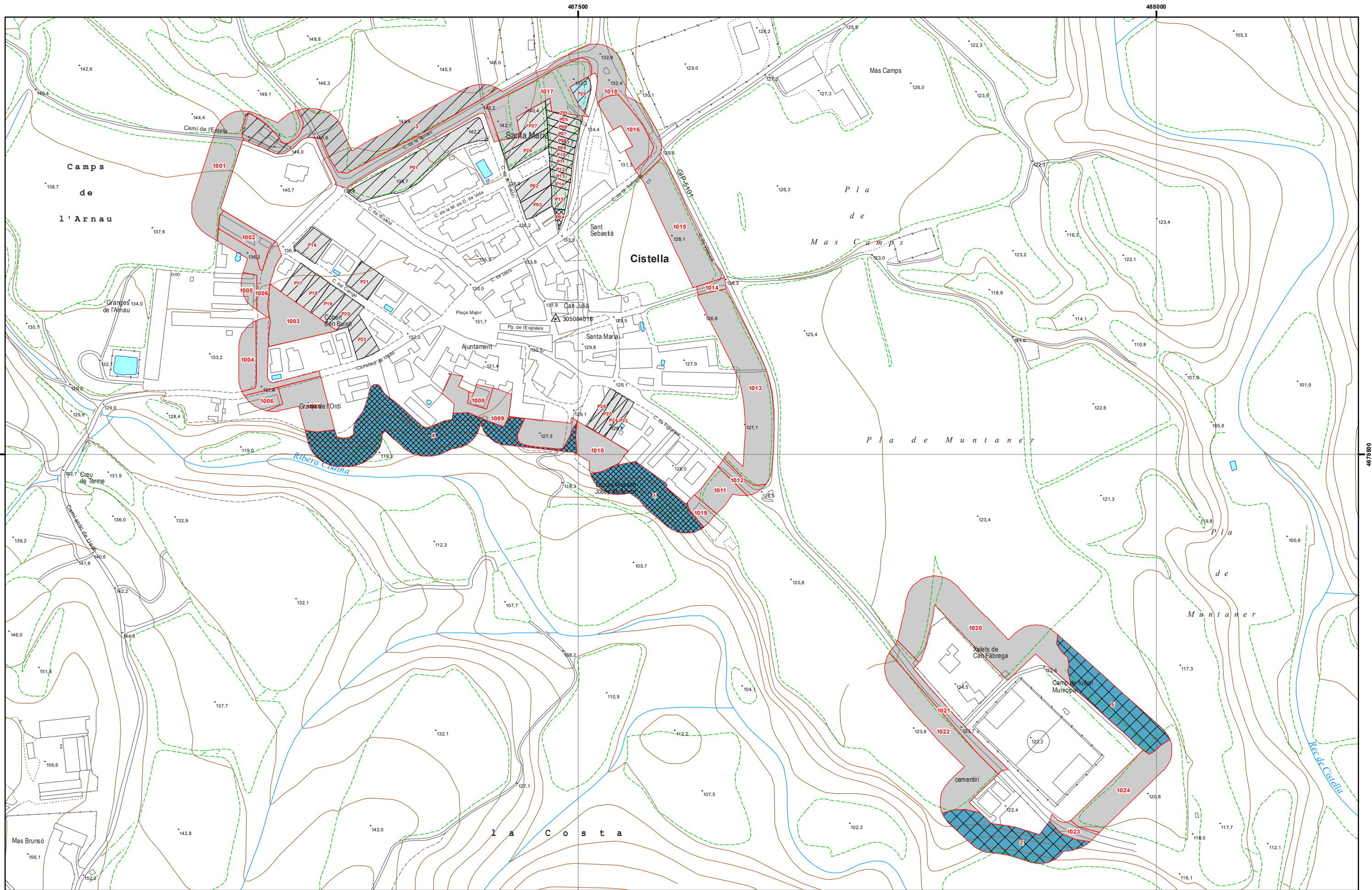


Cistella



Diputació de Girona

Enginyeria Tècnic redactor,
E2ESTUDIS
 Enginyeria del territori
 Pere Garcia Bellvehi
 E.T. Forestal



PLA DE PREVENIÇÓ D'INCENDIS EN ELEMENT URBANS
PROJECTE EXECUTIU

Plànol 1: Estat de la vegetació actual

Franja	Espècies exòtiques	Sotabosc	Tipus d'arbrat
Parcel·les	Zona de domini públic hidràulic	Herbaci, Alt	Coníferes (<150 p/ha)
		Herbaci, Baix	Coníferes (>150 p/ha)
		Llenyos, Alt	Planifolis (<150 p/ha)
		Llenyos, Baix	Planifolis (>150 p/ha)

E - 1:3.000

P1 - 1/1

S1

Juny del 2017

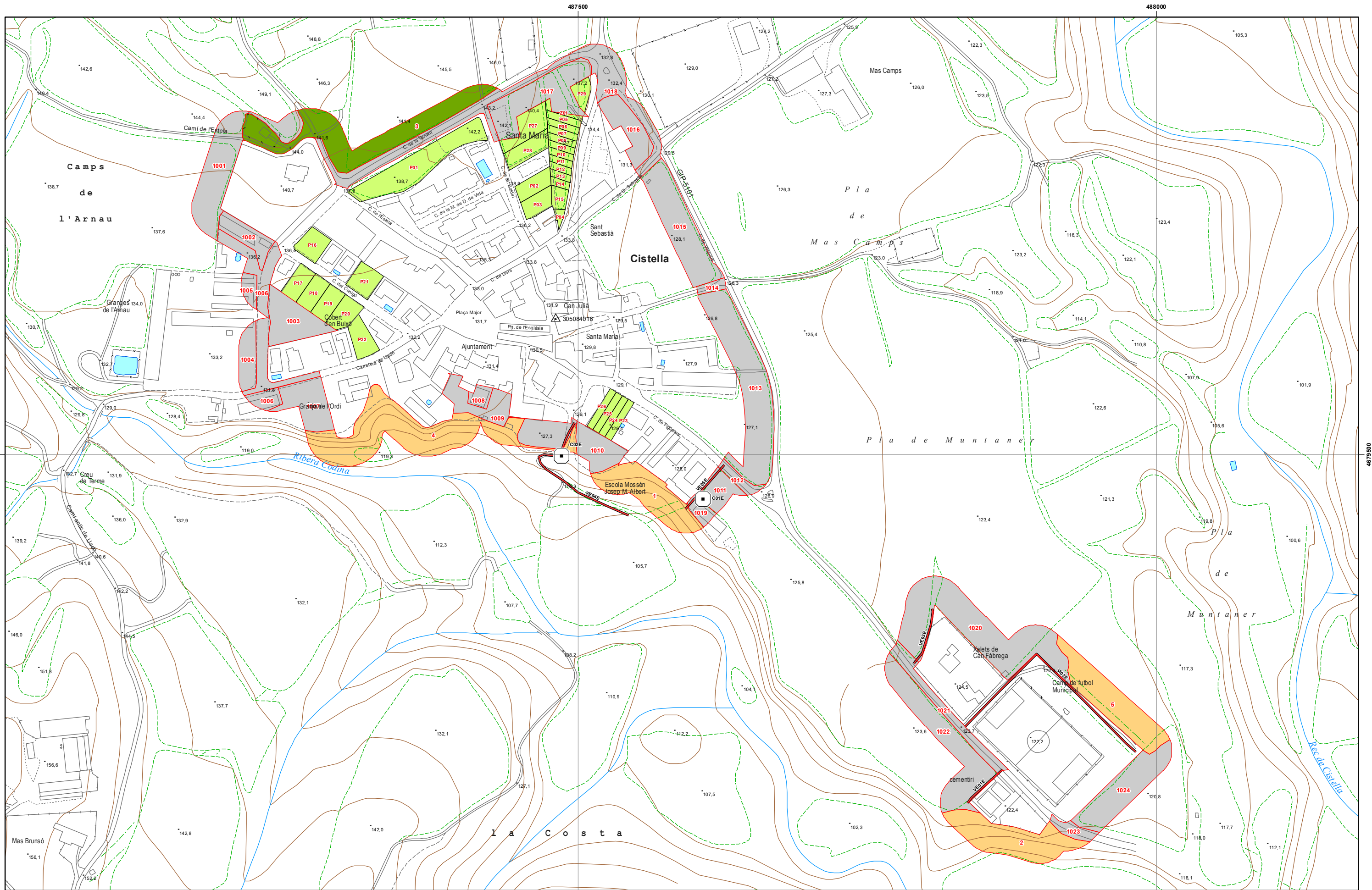


Cistella



Diputació de Girona

Enginyeria Tècnic redactor,
E2ESTUDIS
 Enginyeria del territori
 Pere Garcia Bellvehi
 E.T. Forestal



PLA DE PREVENIÇÓ D'INCENDIS EN ELEMENT URBANS
PROJECTE EXECUTIU
 Plànol 2: Actuacions

- | | | | |
|---------------------------------|-------------|-----------------------|---------------------------------|
| Franja | Carregadors | Actuacions | Tallada i estassada manual |
| Parcel·les | Vials | Estassada manual | Tallada i estassada mecanitzada |
| Zona de domini públic hidràulic | | Estassada mecanitzada | |

E - 1:3.000
 P2 - 1/1
 S1
 Juny del 2017



Enginyeria Tècnic redactor,
E2ESTUDIS
 Enginyeria del territori
 Pere Garcia Bellvehi
 E.T. Forestal