



MEMORIA TÈCNICA VALORADA:

PAVIMENTACIÓ PARCIAL DEL CAMÍ DE CAN RAMIÓ A BIERT

DATA:

FEBRER DE 2020

PROMOTOR:

AJUNTAMENT DE CANET D'ADRI

PRESSUPOST:

41.032,83€



MEMÒRIA TÈCNICA VALORADA

Sobre les actuacions de pavimentació parcial del camí de Can Ramió a Biert, al nucli de Biert.

- 1.- INTRODUCCIÓ I OBJECTIU**
- 2.- ESTAT ACTUAL**
- 3.- DESCRIPCIÓ DE LES OBRES**
- 4.- TERMINI D'EXECUCIÓ I DE GARANTIA**
- 5.- CRITERIS AMBIENTALS ADOPTATS**
- 6.- OCUPACIÓ I SERVEIS AFECTATS**
- 7.- UBICACIÓ I LLOC D'ENTREGA**
- 8.- DOCUMENTACIÓ FOTOGRÀFICA DE L'ESTAT ACTUAL**
- 9.- PRESSUPOST I VALORACIÓ**



1. INTRODUCCIÓ I OBJECTIU

La present memòria pretén descriure les actuacions proposades per tal de pavimentar els trams més susceptibles del camí objecte per tal de millorar-ne accessibilitat del transit rodat i serveis d'emergència així com facilitar-ne manteniments. Es preveu una pavimentació de tres trams discontinus descrits de forma més específica en apartats posteriors.

Objectiu:

- 1) Obra civil per l'adequació de diversos trams del camí a Biert:
 - a. A l'alçada del Mas de Can Ramió, en el creuament del vial amb el Rec torrencial de l'Arbre, en un recorregut de 25m lineals, i una superfície de 87,5m² amb pavimentació de formigó en massa.
 - b. En un punt intermedi de camí en la baixada després de passar la Ermita de Sant Martí de Biert, es pavimenta de formigó en massa un primer tram de 140m lineals, i una superfície de 490m² per millorar-ne la accessibilitat.
 - c. En un segon punt intermedi de camí passada la baixada final abans d'arribar a la Ermita de Sant Martí de Biert es pavimenta de formigó en massa un segon tram de 130m lineals, i una superfície de 455m² per millorar-ne la accessibilitat.

Antecedents:

El municipi de Canet d'Adri es troba a 15 quilòmetres de Girona i té una extensió de 45 quilòmetres quadrats. El poble té 723 habitants, es troba a 217 metres d'altitud, i el punt més alt del municipi és el cim de la muntanya de Rocacorba amb 985 metres d'altura.

La carretera principal del municipi és la que mor al nucli de Canet (GIV-5313), procedent de la carretera GI-531 de Girona a les Planes.



AJUNTAMENT
DE
CANET D'ADRI
Vall de Llémèna

Hi ha una densa xarxa de camins que comuniquen els diferents sectors (Canet, Adri, Montcal i Montbó, Biert i Rocacorba) i els diferents habitatges dels veïnats i indrets d'interès públic (masos i masies centenàries, torres, parcs, monuments megalítics, la cova, el volcà, esglésies diverses, la Muntanya de Rocacorba, el Santuari, el poblat ibèric, entre altres).

Amb tot, el municipi té un caràcter eminentment rural i forestal, i amb un alt valor de qualitat ambiental i paisatgística d'interès. I és que el 83'2% de la superfície del terme municipal es troba coberta de bosc, i 2087 hectàrees estan incloses en el Pla d'Espais d'Interès Natural de Catalunya (PEIN) "Muntanyes de Rocacorba" i Xarxa Natura 2000, fet que garanteix que el consistori vetlli per una bona conservació de la flora, la fauna i el paisatge existent. Si afegim, també, una diversitat topogràfica, que va des dels 150 fins als 1000 metres d'alçada, trobarem que Canet d'Adri gaudeix d'una gran varietat i riquesa d'espècies, tant animals com vegetals. Els boscos són sobretot d'alzines, alzines sureres i roures, tot sovint barrejats amb pins, especialment a les zones més baixes.

D'aquesta manera Canet d'Adri gaudeix d'una xarxa connectora rica en camins rurals que connecten la zona boscosa i la zona PEIN amb els diferents veïnats.

Aquests camins, de titularitat pública, no només serveixen per vertebrar el territori i connectar els habitatges dels veïnats sinó que també gaudeixen d'interès públic de caràcter turístic, mediambiental i de protecció contra incendis, pel fet de constituir uns accessos naturals, essent itineraris rurals d'alta qualitat paisatgística, habitualment utilitzats

És important remarcar que el municipi de Canet d'Adri està considerat com a municipi d'alt risc d'incendis forestals raó per la qual l'Ajuntament no es catima esforços en executar programes de prevenció.



En síntesi, l'objectiu d'adequació parcial del camí de Can Ramió a Biert, són per ordre de prioritats els següents :

- 1.- Manteniment d'una via forestal estratègica de prevenció contra incendis forestals
- 2.- Millora de la connectivitat entre el municipi de Canet d'Adri i el nucli de Biert i, per extensió amb les pistes forestals que comuniquen amb el municipi de Porqueres.
- 3.- Facilitar l'accés als habitatges dels entorns de Biert.

L'Ajuntament ha fet un esforç econòmic important en els darrers anys, gràcies també a les subvencions atorgades, per arranjar i adequar els camins públics que permetin una bona evacuació en cas d'incendi forestal.

El camí de Biert és la única via que dona accés al nucli de Biert i als habitatges de les seves immediacions, també amb un únic camí d'accés per a la comunicació vers el terme municipal de Porqueres.

La zona de Biert és 100% boscosa a excepció de petites zones de conreu, amb la qual cosa és molt important mantenir l'únic accés de circulació en òptimes condicions en cas d'un possible incendi forestal.

El camí, que consta en el Pla de prevenció d'incendis forestals de Canet d'Adri amb el codi SC010, presenta una superfície molt irregular amb fortes pujades i a conseqüència de la pluja es dificulta en gran mesura la circulació de vehicles.

En definitiva, aquesta actuació té per objecte pavimentar diversos trams tant per problemes d'erosió continuada de l'aigua com per tractar-se de zones de pujada difícil del camí i, per facilitar així el pas dels vehicles pesants, com poden ser els camions de bombers i vehicles de l'ADF, millorant en total trams per un total de 1.032,50m² per poder transitar amb seguretat.



2. ESTAT ACTUAL

Actualment el camí de Biert, objecte de la present sol·licitud, es troba en un estat acceptable d'accés amb vehicle rodat gràcies a les inversions realitzades recentment per part de l'Ajuntament d'arrenjament del ferm amb màquina retroexcavadora.

Malgrat tot, al llarg del tram entre el mas de Can Ramió i el nucli de Biert es detecten fins a tres zones on el ferm presenta moltes esquerdes, pedres i sumat a pendents pronunciades, fa molt difícil la circulació, i per la qual cosa s'aconsella de pavimentar aquesta zona a través de formigó en massa.

Aquesta administració estima l'actuació com a prioritària en aquests tres trams en concret tot i que es pretén realitzar una actuació de consolidació i pavimentat de la totalitat a mitjà-llarg termini.

3. DESCRIPCIÓ DE LES OBRES

Com exposat anteriorment, el projecte planteja la recuperació de tres trams del camí de Biert en uns 295 metres lineals, del total del camí de 3,5 km des del seu inici fins al seu desdoblament. El mal estat d'aquest tram fa necessària l'actuació amb paviment de formigó amb la intervenció de la següent maquinària :

- Repàs de superfície a pavimentar i trams de dificultat d'accés a la zona, inclou el picat de pedres i perfilat de terreny amb medis mecànics de retroexcavadora i retroexcavadora amb martell, en una superfície de 1032,50 m²
- Formació de paviment en una amplada de 3,5m i llargada 295ml amb un gruix de 20 cm de formigó HM-20 amb fibres estructurals, acabat raspallat i colorat amb òxid de coure. Amb el gruix de 20cm de formigó es garanteix el pes pel pas dels camions pesats de bombers, en cas de necessitat contra incendis forestals



4. TERMINI D'EXECUCIÓ I DE GARANTIA

El termini d'execució de l'obra serà de 30 dies a comptar des del seu replanteig, i com a termini de garantia el de dotze mesos comptats a partir de la recepció provisional.

5. CRITERIS AMBIENTALS ADOPTATS

S'evitarà l'efecte barrera que podrien produir els passos d'aigua de manera que es permetrà la lliure circulació de la fauna. Es respectaran al màxim els elements paisatgístics que es puguin trobar en cada zona.

6. OCUPACIÓ I SERVEIS AFECTATS

No es contempla realitzar cap mena d'expropiació ni d'afectació de serveis existents.



7. UBICACIÓ I LLOC D'ENTREGA

La situació de l'actuació i l'emplaçament del camí s'identifica i relaciona als següents plànols i taules, en els quals es detalla la longitud total del camí i la de tram sobre el qual es vol actuar.

	Identificació	Coordenades geogràfiques	Coordenades UTM 31 ETRS89 inici tram (x,y)	Longitud del tram	Superfície del tram
1	Pas rec de l'arbre	42°04'23.6"N 2°42'34.8"E i 42°04'24.2"N 2°42'34.3"E	475982.96, 4657948.04 475969.13, 4657961.18	25ml	87,50m2
2	Baixada Ermita tram 1	42°04'50.9"N 2°42'24.6"E i 42°04'54.2"N 2°42'27.5"E	475758.15, 4658794.84 475817.56, 4658889.4	140ml	490m2
3	Baixada Ermita tram 2	42°04'55.1"N 2°42'33.2"E I 42°04'57.9"N 2°42'37.2"E	475967.49, 4658927.32 476058.99, 4659010.98	130ml	455m2

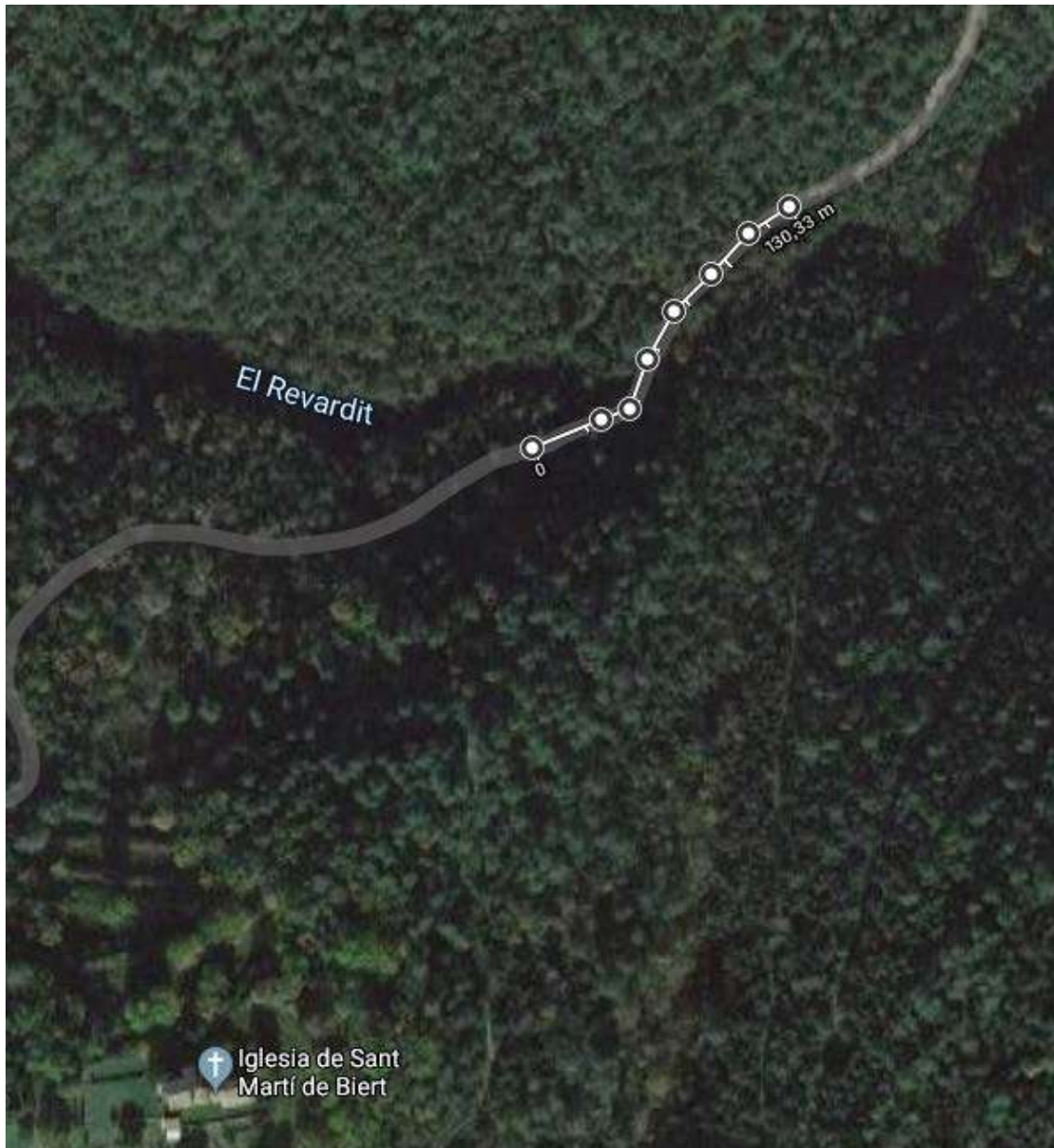
Taula 1. Coordenades geogràfiques i UTM dels trams del camí de Can Ramió a Biert sobre els que es vol actuar.



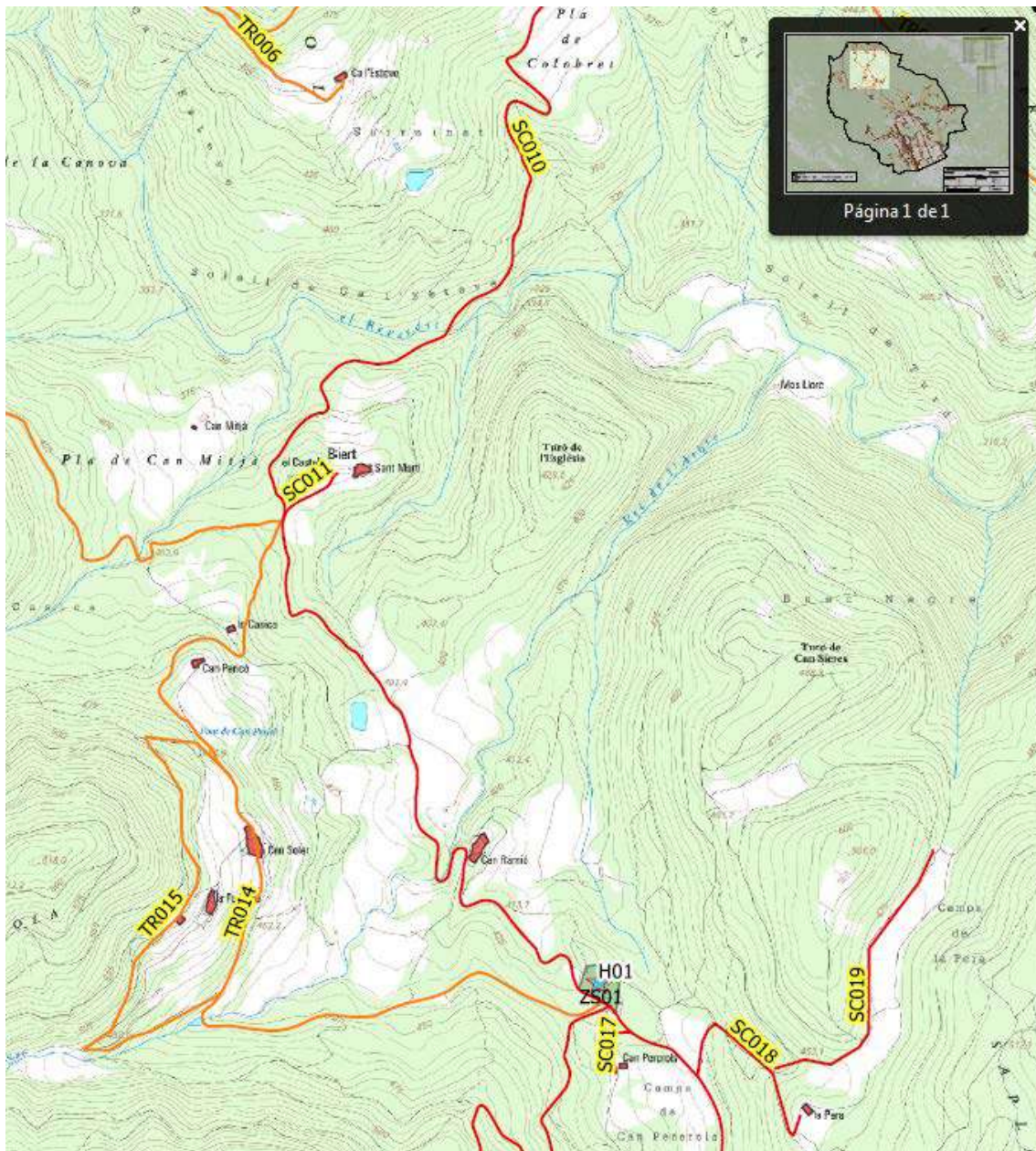
Vista aèria 1: Tram 1



Vista aèria 2: Tram 2



Vista aèria 3: Tram 3



Imatge 1: Plànol del Pla de Prevenció d'incendis de Canet d'Adri en tram afectat SC010

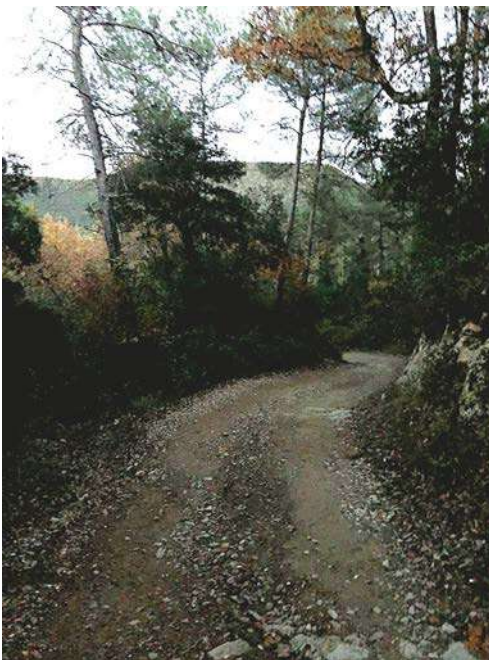


8. DOCUMENTACIÓ FOTOGRÀFICA DE L'ESTAT ACTUAL

A continuació, s'annexen diverses fotografies on es mostra l'estat del tram on es vol dur a terme l'actuació. Tal i com es pot observar, la forta pendent presenta molts socs amb pedres arrencades i fa perillosa la circulació de vehicles



Vista general inici tram 1



Inici tram 2



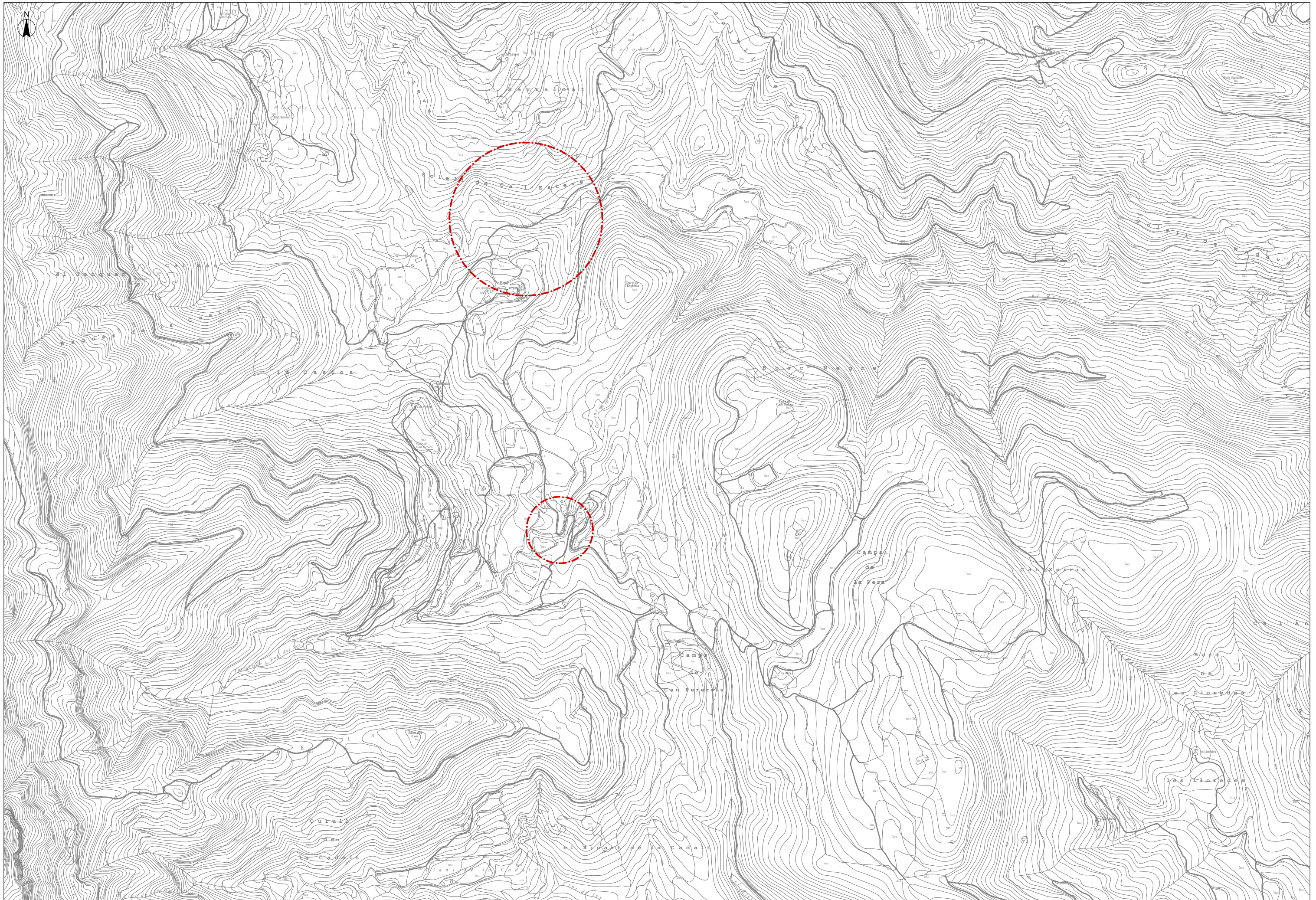
Final tram 2



Inici tram 3



Final tram 3



Ajuntament de Canet d'Adri

Autor del projecte:

Roger Soler Camps, arquitecte tècnic

Projecte:

MEMORIA VALORADA PAVIMENTACIÓ TRAMS
CTRA. CAN RAMIÓ A BIERT, CANET D'ADRI

Data:

FEBRER 2020

Nom del plànol:

SITUACIÓ

Escala:

1/10000

Nº de plànol:

01



Ajuntament de Canet d'Adri

Autor del projecte:

Roger Soler Camps, arquitecte tècnic

Projecte:

MEMORIA VALORADA PAVIMENTACIÓ TRAMS
CTRA. CAN RAMIÓ A BIERT, CANET D'ADRI

Data:

FEBRER 2020

Nom del plànol:

PLANTA EMPLAÇAMENT

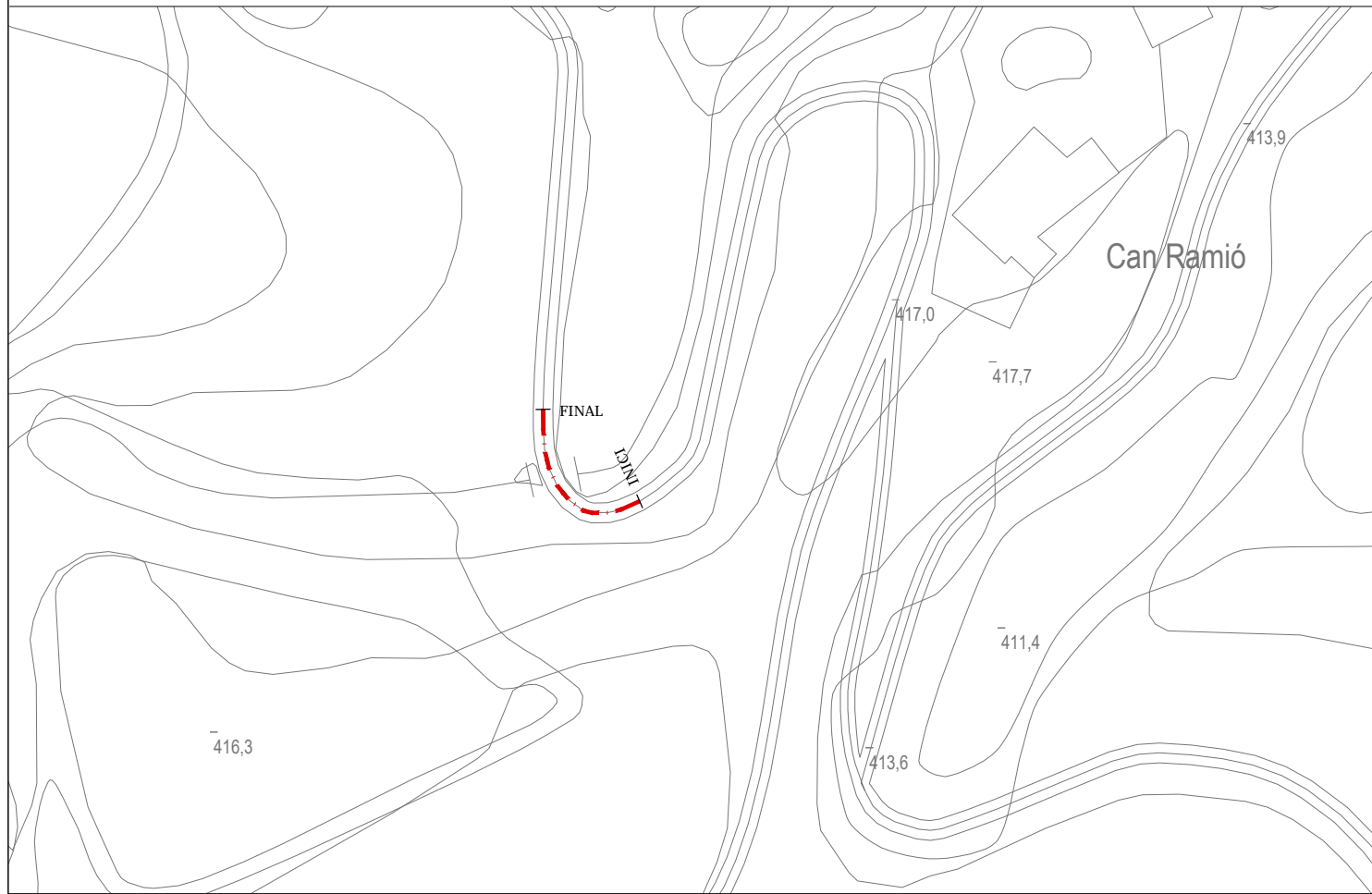
Escala:

1/5000

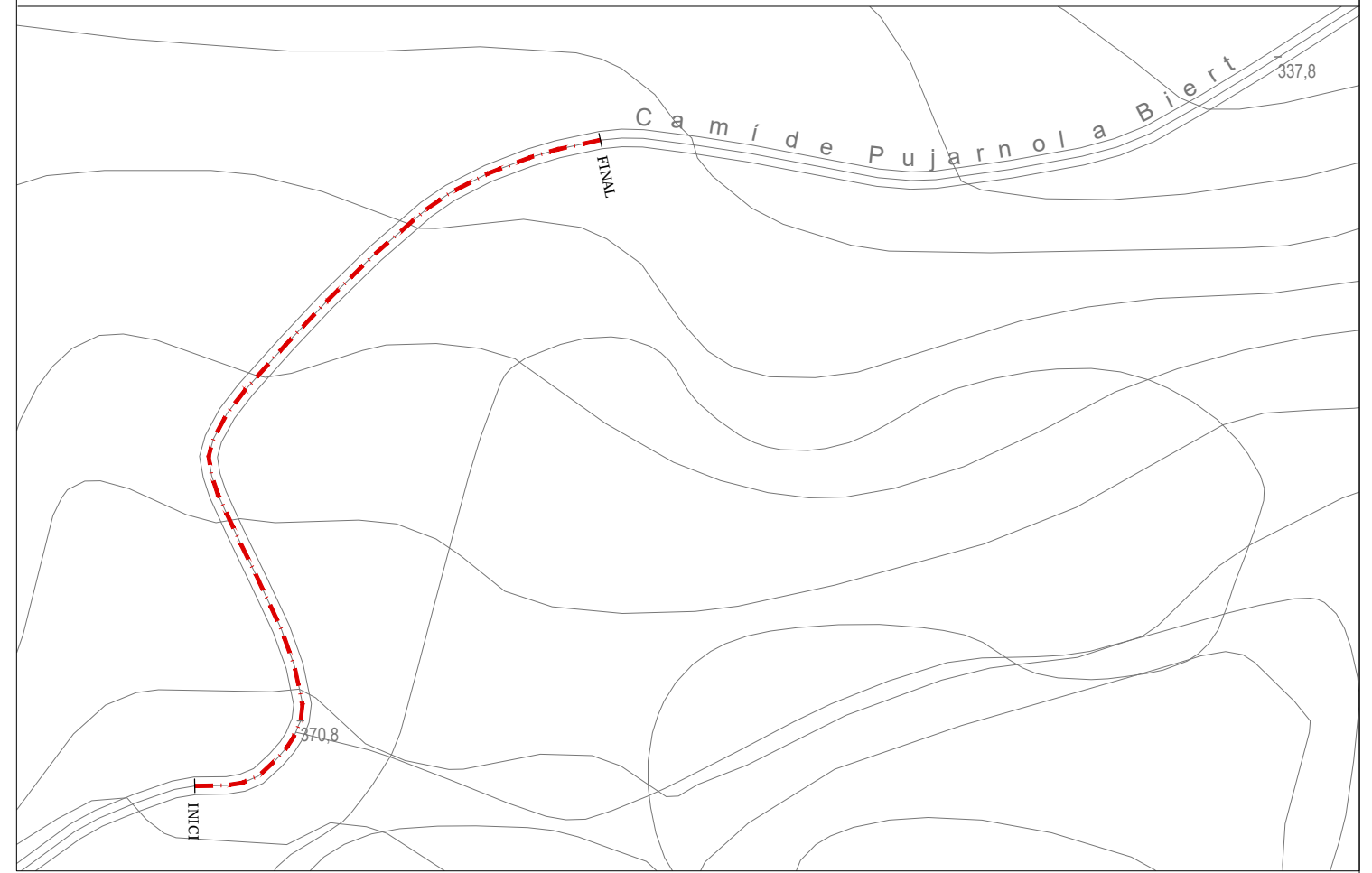
Nº de plànol:

02

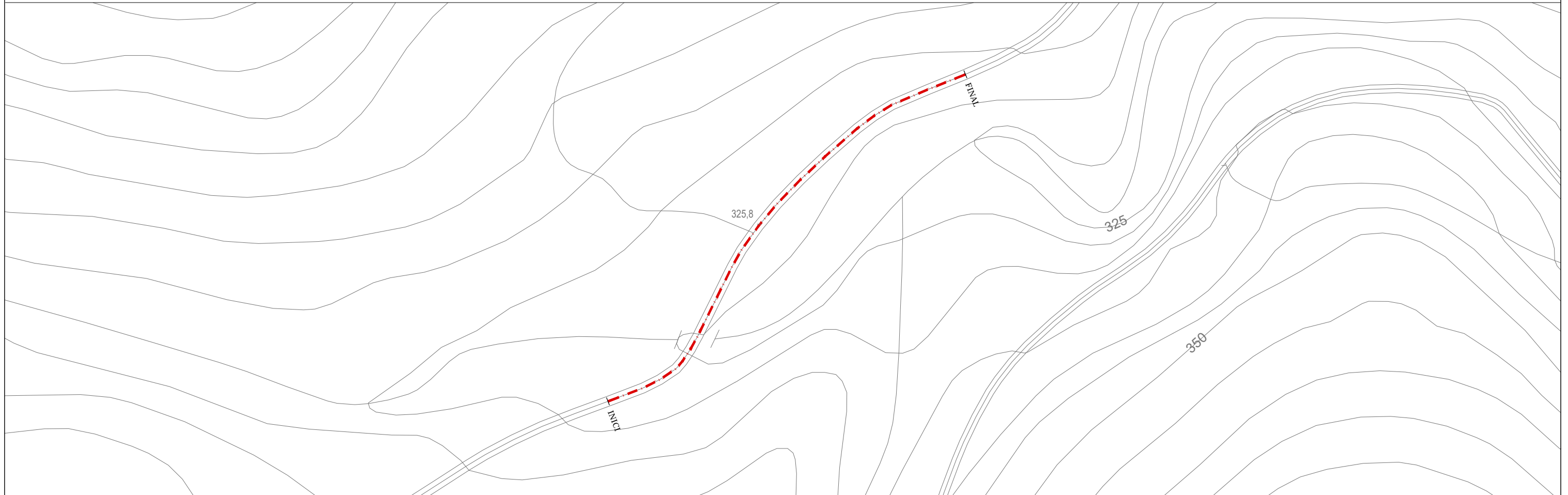
Tram 1



Tram 2



Tram 3





9.PRESSUPOST I VALORACIÓ

Repàs de superfícies a pavimentar amb picat de pedres i perfilat del terreny sense aportació ni transport de material sobrant...

$$- 1.032,50\text{m}^2 \times 1,76\text{€/m}^2 = 1.817,20\text{€}$$

Formació de paviment amb un gruix de 20 cm. de formigó HM-20 amb fibres estructurals. Acabat amb raspallat i colorat amb òxid

$$- 1.032,50\text{m}^2 \times 25,84\text{€/m}^2 = 26.679,80\text{€}$$

PRESSUPOST EXECUCIÓ MATERIAL: 28.497,00€

Despeses generals (13%): 3.704,61€

Benefici industrial (6%): 1.709,82€

PRESSUPOST: 33.911,43€

21% IVA : 7.121,40€

TOTAL PRESSUPOST DE CONTRACTE ASCENDEIX A UN TOTAL DE :

**Quaranta-ú mil trenta-dos euros amb vuitanta-tres cèntims, IVA inclòs
(41.032,83€)**

Canet d'Adri, Febrer de 2020.

Roger Soler.

Vist i plau,

Arquitecte tècnic assessor municipal

L'Alcalde,

Col·legiat núm.1.348

Carles Espígol Camps