

El Castell 40

REVISTA DE BELLCAIRE D'EMPORDÀ

ABRIL 2009



R **RUBAU - TARRÉS, S.A.**
Construccions i Obres Públiques



AV. GIRONA, 33 - 17142 VERGES (GIRONA)

Tel: 972 78 00 30 - Fax: 972 78 02 11

www.rubautarres.com

Àrids Bofill, s/a

ABSA

PEDRERA, S/N - 17254 REGENCÓS (GIRONA)

Tel: 972 62 43 55 - Fax: 972 62 23 78

www.aridsbofill.com



COL·LABORACIONS:

Podeu col·laborar amb *El Castell* aportant les vostres fotos per publicar-les a la portada, i també amb fotos antigues per a la secció d'àlbum fotogràfic, cartes, receptes gastronòmiques, entreteniments i qualsevol article o reportatge que considereu. Per a això, us podeu posar en contacte amb qualsevol membre del Consell de Redacció o bé fer el lliurament a REVISTA EL CASTELL, Plaça dels Comtes d'Empúries, 1 - 17141 Bellcaire d'Empordà. mail: elcastell@bellcaire.net

L'Editorial i el Consell de Redacció no s'identifiquen necessàriament ni es fan responsables de l'opinió publicada en aquells articles i reportatges que apareixen signats.

Editorial	3
Serveis	4
Fil directe amb l'alcalde	5
Tema	6
Informació municipal	9
Grups polítics	12
Opinió	15
Medi ambient	18
El món d'ahir	20
Escola	24
Parròquia	27
Fulls de la nostra història	28
Activitats	31
Art i cultura	35
Esports	41
Sortida	44
Salut	49
Gastronomia	49
Entreteniments	50

REVISTA DE BELLCAIRE D'EMPORDÀ

Editorial

El Castell de primavera

Quan ja s'albira la Festa de la Divina Pastora, i la primavera ja s'ha consolidat, de nou surt publicada la revista del nostre poble, *El Castell*. Com veureu, de mica en mica, i dins de les nostres possibilitats, estem fent alguns petits canvis per tal que sigui al més participativa possible. En aquest sentit, doncs, reiterem el nostre oferiment per tal que tots aquells que hi vulgueu participar en algun article per a alguna de les nostres seccions: viatge, opinió, medi ambient, art i cultura, gastronomia, àlbum de fotos, etc., o vulgueu encetar una secció nova o fer qualsevol suggeriment, us poseu en contacte amb aquest Consell de Redacció per tal que puguem informar-vos de qualsevol consideració que ens plantegeu o aclarir-vos-la.

En aquest número de primavera hem ampliat la secció d'Art i Cultura, hem incorporat un article de la metgessa sobre l'al·lèrgia primaveral, informem sobre els antecedents i l'actualitat sobre el projecte d'ampliació i rehabilitació de la carretera C-31 que, malgrat que no pertany al nostre municipi, el seu ús ens afecta directament, ja que molts de nosaltres hem de circular diàriament o freqüentment.

Per altra part, i fent una mica d'història, hem reproduït un treball de l'escola dels alumnes del curs 1978-1979, que varen publicar en la revista *El Rajaret* en aquell mateix curs. De la mateixa manera, publiquem algunes fotografies de l'escola del curs 2006-2007, en la secció d'Àlbum de Fotos que, a partir d'ara, l'ampliem a qualsevol esdeveniment que s'hagi produït en el nostre municipi, independentment que sigui més recent o més antic.

També volem ressaltar l'article sobre en Xesco Boix, cantant pioner d'animació infantil a casa nostra, al qual amb aquest article se li ha volgut retre un petit homenatge, ara que es commemora el 25è aniversari de la seva mort.

A més, aportem, a *modus* de reflexió, un interessant reportatge sobre la sequera i el Baix Ter, en el qual s'informa de l'estat actual del Ter, del seu cabal i característiques. I, en El món d'Ahir, l'Enric Nadal ens explica la seves vivències, història i anècdotes.

Des d'aquest editorial volem felicitar a Paula Llistosella i Palomeras per haver aconseguit la medalla d'or i la de plata durant els campionats de Catalunya d'atletisme que es varen celebrar el passat mes de febrer, a Vilafranca del Penedès.

Només ens resta desitjar-vos que gaudiu força de la Festa de la Divina Pastora i que participeu de les activitats programades.

EL CONSELL DE REDACCIÓ

Edita: AJUNTAMENT DE BELLCAIRE D'EMPORDÀ

Consell de Redacció: M. Carme Serra, Ferran Teixidor, Marta Fuster i Carles B. Gorbs

Han col·laborat en aquest número: Alumnes CEIP El Rajaret, Montse Casas, Arantza Fernández, Vicenç Fiol, Mariona Font, Marta Fuster, Dolors Gibert, Consol Gifre, Jaume Hugas, Valentí Llorens, Joan Marull, Miguel Morales, Robert Pellicer, Catalina Puig, Mercè Ribot, Albert Ruhí, Alba Sala, Lluís Sala, Joan Jordi Sauqué i Ferran Teixidor.

Foto portada: Christine Grunder.

Elabora: JJ Comunicació – Edició i Disseny SL – Tel. 972 213 087

Imprimeix: Gràfiques Fornells

Dipòsit legal: GI-442-92

Amb la col·laboració:

Informacions d'interès

TELÈFONS D'INTERÈS

ESCOLA PÚBLICA EL RAJARET.....	972 788 035
PARRÒQUIA DE BELLCAIRE.....	972 788 201
MOSSOS D'ESQUADRA.....	088
BOMBERS.....	085
SOREA (avaries 24 hores).....	902 250 370
SOREA (informació).....	902 250 070

(de dilluns a divendres de 08:00 a 20:00 hores)

AJUNTAMENT

Tel. 972 788 105
 Fax. 972 765 064
www.bellcaire.net
ajuntament@bellcaire.net

Oficines municipals

Secretari, JOSEP BLANCO CARBÓ
secretaria@bellcaire.net

Matins, de dilluns a divendres,
 de 9 - 13h del migdia
 Tardes de 16 - 19h

SERVEIS TÈCNICS MUNICIPALS

BERNAT BRUGUERA I LAURA
 CORSUNSKY

Dimecres de 10 - 14h
 Cal concertar cita prèvia.

SERVEIS SOCIALS

2n i 4rt dijous del mes. Visites al
 Dispensari de Bellcaire de 9 a 11h.
 Cal trucar a l'ajuntament per
 concertar la visita.

Serveis Socials de Torroella de
 Montgrí
 972 755 005

Plens ordinaris de l'Ajuntament

L'últim dijous del mes, en mesos
 alterns.

Gener, març, maig, juliol, setembre
 i novembre, a les 9 del vespre.

HORARIS SARFA

Direcció Figueres	Direcció Palafrugell
7:20 (feiners) / 8:05 (diari) / 14:55 (diari) / 18:55 (diari)	9:25 (feiners) / 10:55 (feiners) /13:25 (dsb., dium. i festius) / 14:25 (feiners) / 18:55 (diari)

Recollida d'escombraries

Recollida habitual els dilluns, dimecres
 i divendres al matí.

Deixalleria mòbil

Cada primer dimecres de mes.

SERVEIS SANITARIS

Consulta mèdica

Metgesa: Arantxa Fernandez
 Infermera: Rosa Cantó
 Administrativa: Vanesa Rodríguez

Dilluns:

Metge i Adma.: 08:00 a 9:30h. receptes
 Infermeria: 09:00 a 10:00h

Dimarts:

Metge i Adma.: 12:45 a 14:00h. receptes
 Divendres:

Metge i Adma.: 10:30 a 12:00h. receptes
 Infermeria: 10:00 a 11:30h

Urgències. ABS de l'Escala

Tel. 972 776 060

Farmàcia

Lda. SARA BAGUÉ
 Tel. 972 788 471



AJUNTAMENT DE
 BELLCAIRE D'EMPORDÀ



GRABALOSA
METÀL·LIQUES

TANCAMENTS ALUMINI I PVC
PORTALS DE GARATGE
PORTICONS SEGURETAT
SERRALLERIA
PORTALS DE JARDI

9 7 2 7 8 8 0 2 8

WWW.GRABALOSA.COM



Benvolguts amics,

Un cop més aprofito aquest espai que m'ofereix la revista *El Castell* per adreçar-me, d'una manera més personal, a vosaltres. Ja sabeu que les gestions i actuacions fetes per l'Ajuntament les trobareu, com en els altres números de la revista, a la pàgina del Grup Municipal de Bellcaire-AM. No obstant això, m'agradaria fer esment d'un tema dels qual no n'hem parlat en aquesta secció: el de la llar d'infants. Tots sabeu que això és una necessitat imperant que tenim i hi estem posant especial dedicació. Espero que en el proper número ja us puguem informar de tots els passos que haurem fet de cares a tenir, com més aviat millor, una nova llar d'infants.

Ara, justament, farà dos anys que la majoria dels veïns de Bellcaire ens van fer confiança a un grup de gent diversa, plural, però que coincidíem amb una clara vocació local i que ens comprometíem a actuar de manera responsable per a un futur per a Bellcaire. Des de llavors fins ara ha plogut molt. Com vosaltres, he tingut el goig de viure coses bones i no tan bones.

A nivell local hem tingut pèrdues sentides i naixements que han omplert de goig les nostres famílies. A un nivell més general, però que també ens afecta, estem patint les fuetades d'una crisi econòmica mundial i, mentrestant, hem de fer via.

Quan llegiu aquestes línies ja haurà passat Setmana Santa i Sant Jordi. Abans, però, haurem celebrat la I Jornada del Castell-Palau dels Comtes d'Empúries.

Des de l'Ajuntament ens va semblar que després del buit –que continuo pensant que no serà indefinit– que ens ha deixat la no-representació de *Bandera de Catalunya*, havíem de fer alguna actuació que contribuís a preservar un dia tan emblemàtic en el poble de Bellcaire. És per això, i animats també pels joves que presentaren a l'Ajuntament la proposta d'un casal medieval, que vam organitzar una sèrie d'activitats a l'entorn del Castell, tenint molt en compte de deixar lliure la franja horària que correspon a la representació de *Bandera* per al dia que es torni a fer. Perquè la nostra voluntat és que a aquesta primera jornada en segueixi una segona, una tercera, una quarta... amb la porta oberta, de bat a bat, a totes les iniciatives que ajudin a enriquir i donar difusió a allò que més ens representa, el Castell-Palau de Bellcaire.

Ara sí, amics i amigues, acabo aquest escrit tot desitjant-vos que tingueu una molt bona Festa de la Divina Pastora.

Rebeu una cordial salutació,

JAUME GIFRE

Alcalde



Proxim
SUPERMERCAT

C/ Major, 37 - Tel. 972 76 50 23
BELLCAIRE D'EMPORDÀ



Josep Maruny Frigola
Lampista

c/ del Pi, 7
17257 Torroella de Montgrí
(Girona)

Tel. 972 78 84 06
Mòbil 607 96 27 16

La variant de l'Empordà Una realitat en poc temps

Les empreses Dragados i Rubau Tarrés ja han començat les obres de la carretera de la C-31 entre la Tallada d'Empordà i Torroella de Fluvià. És un projecte que compta amb un pressupost de 63,2 milions d'euros i que comportarà la construcció de sis variants al llarg de 15,7 quilòmetres del nou traçat.

Un dels casos més destacats és la variant de Verges, que va quedar exclosa d'aquest últim tram del projecte per la manca de consens entre la Generalitat i l'Ajuntament, que no accepta la variant enlairada per la banda est i demanen que es faci a nivell.

D'aquesta manera es preveu que una obra molt endarrerida –de la qual a inicis del 2005 ja se'n parlava– acabi essent en un tram i no en la seva totalitat, una realitat d'aquí a 10 mesos, que és el temps previst per realitzar les obres.



Les obres que s'han iniciat a la carretera de Torroella de Fluvià.

Antecedents. L'oposició

Si es pot destacar algun aspecte rellevant en el projecte d'aquesta variant és en l'oposició que tant veïns, sindicats com fins i tot ajuntaments han donat a conèixer a la Generalitat. Un dels més crítics ha estat Unió de Pagesos (UP) que va confirmar, en el seu moment, que es perdien fins a 700.000 metres quadrats d'espai agrari amb la nova variant.

Un dels problemes principals és que a la comarca de l'Alt i el Baix Empordà s'hi concentren la gran majoria de terrenys agraris de la zona i això, segons Unió de Pagesos, "és insostenible".

És per aquest motiu que es van presentar al·legacions al projecte perquè segons va declarar en el seu moment UP "destrueixen espai agrari a Torroella de Montgrí, Vilamacolum, Llambilles, Bordis i Medinyà".

En la mateixa línia d'Unió de Pagesos va aparèixer Gent del Ter, que s'oposava perquè consideraven que la variant afectava a terrenys d'alt valor paisatgístic, mediambiental i agrícola. L'entitat demanava que es plantegés si realment seria necessària la variant per evitar el trànsit que passa per dins de Torroella els mesos d'estiu, i més pel fet que qui vulgui anar a l'Estartit haurà de continuar passant per dins el nucli. Per això apostaven per millorar les carreteres existents però no construir aquesta variant.

Pel que fa al tram de variant que afecta Vilamacolum des de l'accés de la C-31 que es troba encara ara a estudi informatiu, afectaria més de 40.000 metres quadrats provocant la modificació del curs del Rec del Corredor. Per evitar-ho, el sindicat proposa desplaçar una rotonda uns metres cap a l'est i que el traçat també es desplaci cap al sud, sense arribar a afectar unes granges existents però aprofitant al màxim el camí que ja existeix.

Un cas semblant és el de Viladamat. En aquest punt, les obres ja s'han iniciat reduint i eliminant el pont d'entrada que partia des de la carretera de l'Escala. L'Ajuntament del municipi va proposar un canvi de traçat –malgrat que en un principi va ser refusat– i es va redactar un nou projecte, que proposava reduir el mur que es preveia en el projecte inicial i que provocava un gran impacte visual i mediambiental. En aquest punt l'Ajuntament va comptar amb el suport de diferents entitats i veïns, no només del poble, sinó d'arreu dels municipis que es trobaven afectats perquè aquest procés d'al·legacions –acceptades pel Departament de Política Territorial i Obres Públiques– va ser presentat junt amb municipis com Tor.



A Viladamat, han reduït el pont que conduïa fins al municipi.

Aquesta variant però, en tot el seu conjunt, va rebre al·legacions dels municipis afectats, els quals van traslladar la queixa directament al Departament de Medi Ambient i Habitatge, que va rebre la sol·licitud d'avaluació d'impacte ambiental per l'estudi de l'adequació de la carretera entre Verges-Torroella de Fluvià i que inclou els municipis de la Tallada d'Empordà, Tor, Albons, Viladamat, Ventalló, Torroella de Fluvià i Vilacolum. Aquest document el van rebre el desembre de 2005, moment en què ja es parlava d'una situació problemàtica d'aquest projecte. D'altra banda, el març del 2006, la Direcció General de Carreteres informava que per manca d'acord territorial el tram de la variant de Verges es segregava del projecte.

Contingut del projecte

Malgrat tot, l'adequació de la C-31 en el tram que va des de la Tallada d'Empordà fins a Torroella de Fluvià tindrà un import d'1,1 milions d'euros.

La longitud de la nova carretera, amb les variants del traçat incloses, serà de 16,8 quilòmetres. Aquesta calçada estarà formada per dos carrils de 3,5 metres i dos vorals de 2,5 metres.

El projecte també preveu la formació d'un carril bici que connectarà els nuclis urbans de la Tallada d'Empordà, Tor, Albons, Viladamat i Torroella de Fluvià. Això suposarà l'adequació de camins i l'aplicació d'un tractament específic als trams que coincideixen amb carreteres.

L'actuació comprèn els següents trams:

La Tallada d'Empordà – Tor - Albons: el tram tindrà una longitud de 6,4 quilòmetres. En aquest traçat es preveu la construcció de les variants de la Tallada d'Empordà i de Tor per l'est i la creació d'una intersecció de tipus T per a l'accés al nucli urbà d'Albons.

Variant de Viladamat: aquesta variant es realitzarà per l'oest del nucli urbà, amb una longitud de 3,6 quilòmetres.

Variant de Ventalló: la variant tindrà una longitud d'1,8 quilòmetres.

Variants de Torroella de Fluvià i Vilacolum: la variant de Torroella de Fluvià es fa per l'oest, mentre que la variant de Vilacolum es fa per l'est, i el cost serà de 75,9 milions d'euros. També es preveuen enllaços a nivell per donar accés als nuclis urbans de la Tallada d'Empordà i Tor. Pel que fa als enllaços de Viladamat, Ventalló, Torroella de Fluvià i Vilacolum es faran a diferent nivell.



El tram de Verges que ha quedat exclòs

Per la seva banda, el tram més conflictiu, és el de Verges. El govern de la Generalitat va aprovar l'última setmana de març una inversió de 17,5 milions d'euros per millorar les infraestructures, d'entre els quals s'inclou la partida

pressupostària per construir la rotonda de Verges en el punt en la qual conflueixen la C-31 i la C-252, entre Parlavà i Verges que va de Torroella de Montgrí a Jafre i que es construirà.

La resta del projecte que inicialment s'havia inclòs dins el projecte de les sis variants de la C-31 entre Verges i Viladamat és el que queda pendent. De tota manera, un cop es precisi, s'inclourà dins el projecte general, i les obres es faran paral·lelament a les del projecte ja licitat. I és que el consell d'administració de l'empresa pública GISA va adjudicar la redacció de l'estudi informatiu de la variant de Verges, que preveia uns sis quilòmetres de longitud, amb un pressupost de 30 milions d'euros. En l'estudi s'analitzaven alternatives de pas, tant per l'est com per l'oest del nucli de Verges, sempre que fossin tècnicament viables.

Es preveia que la variant de Verges que s'impulsaria començaria a la C-252 al sud del nucli de Verges, al terme municipal d'Ultramort, i s'acabaria al nord de Verges, al terme municipal de la Tallada d'Empordà. La longitud aproximada havia de ser de 6,2 quilòmetres i la secció de la variant estava formada per dos carrils de 3,5 metres i dos vorals d'1,5 metres.

De fet, la variant de Verges s'havia d'incloure en la millora de la C-31 entre la Tallada i Torroella de Fluvià, però la proposta de la Generalitat de fer una carretera enlairada per la banda est es va topor amb l'Ajuntament de Verges, que la vol a nivell. Les negociacions estan avançades, ja que hi ha bona predisposició de l'Ajuntament, tot i que encara no s'ha acordat res fins que es conclougui l'estudi.



La Generalitat ha adjudicat la rotonda de Verges.

ALBA SALA

Xavier Puig Vicente

**construcció en general
piscines de polièster i formigó**

Ctra. de l'Escala, km, 2,9
Mòbil: 630 658 794 Tel/Fax: 972 78 81 47
17141 - Bellcaire d'Empordà
xavierpuigvicente@wanadoo.es



L'HORTArestaurant

C/ Major, 41 - 17141 BELLCAIRE D'EMPORDÀ
972 788 591



Av. Generalitat, 25 - 17464 SANT JORDI DESVALLS (Girona)
Tel. 972 79 80 19 - Fax 972 79 82 74



Resum dels plens

Sessió extraordinària del 12 de gener de 2009

Petició de pròrroga mitjançant addenda del conveni de col·laboració, execució i manteniment d'obres entre l'Agència Catalana de l'Aigua i l'Ajuntament de Bellcaire d'Empordà signat per ambdues parts en data 10 d'octubre de 2006

Explica l'alcalde que en data 10 d'octubre de 2006 es va signar un conveni entre la corporació municipal i l'Agència Catalana de l'Aigua (ACA) mitjançant el qual aquesta administració es feia càrrec de l'import de les obres relatives a l'actuació del col·lector en alta de Bellcaire d'Empordà. L'import de les obres, detalla l'alcalde, es de dos-cents quinze mil cinc-cents cinquanta euros amb disset cèntims més l'IVA, d'aplicació i que aquesta col·laboració de l'ACA en la execució i manteniment de les obres era per a l'exercici 2006.

Un cop iniciades les obres i veient que no es podien tancar l'any 2006, la mateixa Agència Catalana de l'Aigua va proposar una addenda, és a dir, un annex al conveni per tal de modificar l'anualitat. Va proposar-se per al 2007, tot i que finalment no es va signar. Ara, efectuades diverses gestions davant aquest organisme i arran que les obres estan pràcticament executades, s'ha convingut amb les dues parts proposar una nova addenda per a l'exercici 2009. Per tot això es proposa al Ple l'aprovació d'aquesta nova addenda al conveni i enviar-ne certificació a l'Agència.

Se sotmet a votació la modificació de l'anualitat de l'addenda al conveni o s'estableix la del 2009, que és aprovada per unanimitat de tots els assistents.

Modificació puntual del Pla General d'Ordenació Urbana de Bellcaire d'Empordà i aprovació dels convenis que se'n deriven

Es constata que la documentació que obra en poder del regidor Joan Geli i relativa a un dels tres convenis que cal aprovar conjuntament amb la modificació puntual del Pla General d'Ordenació Urbana relativa al PMU3 conté inexactituds atès que es tracta d'una versió de treball.

Davant les queixes del regidor Joan Geli pren la paraula l'alcalde, que opta "ad cautelam" i per tal de procurar que la modificació tiri endavant, atès que cal celeritat per prorrogar ajuts, no sotmetre aquest punt a consideració i votació i anuncia, al mateix temps, la convocatòria amb caràcter urgent d'un Ple extraordinari a la major brevetat possible.

Sessió extraordinària del 14 de gener de 2009

Modificació puntual del Pla General d'Ordenació Urbana de Bellcaire d'Empordà i aprovació dels convenis que se'n deriven

Pren la paraula l'alcalde i demana, en primer lloc, disculpes pel que fet que s'hagi ajornat aquest punt que avui se sotmetrà a votació. Espera que no es torni a repetir i disposarà els canvis necessaris perquè així sigui.

Acte seguit, comenta l'alcalde que, com de fet ja tothom sap, se sotmet a votació ara una modificació puntual del Pla General d'Ordenació Urbana del municipi que significa, a la pràctica, diversos canvis.

El primer, diu l'alcalde, és la modificació del PMU3, ja que està previst que s'hi ubiquei la guarderia municipal. Explica que dins d'aquest àmbit l'Ajuntament hi té uns terrenys a la banda nord, tot i que la guarderia s'ubicarà finalment en un altre punt. Suposa això que el promotor cedeix els terrenys i allà s'instal·larà els equipaments. Això va lligat a un conveni amb la mercantil Planson Invers S.L., la senyora Ana Maria Cabero i el senyor Santiago Martínez i la modificació en la classificació urbanística d'aquests terrenys.

Aquest conveni significa garantir la construcció de la guarderia i la urbanització necessària amb independència del desenvolupament de la resta de l'àmbit i amb garanties suficients per part dels promotors. Se'ls ha exigit, diu el senyor Gifre, no només les pròpies que ja preveu la normativa urbanística sinó també d'altres de complementàries, tal com es veu en el conveni incorporat.

Segueix explicant l'alcalde que també la modificació puntual suposa el canvi d'ubicació de la deixalleria municipal per tal de treure-la del nucli urbà i ara estarà situada al costat d'una zona verda a tocar del cementiri. Està previst sol·licitar la pròrroga davant l'Agència Catalana de Residus per tal d'efectuar el canvi i la seva execució en el nou emplaçament.

En tercer lloc, segons detalla l'alcalde, inclou també la modificació puntual de la reordenació de la zona verda dins del nucli antic del municipi i per això s'han forçat unes cessions de terrenys verds privat dels senyors Cruzate i dels senyors Guibelalde Foch, per tal d'aconseguir, després de les cessions, unes alineacions i una urbanització més coherent amb el que es pretén a la zona.

Finalitza l'alcalde la seva exposició en dir que la modificació puntual suposa mantenir en la seva globalitat el mateix percentatge de zona verda i equipaments.

A continuació pren la paraula el senyor Geli per dir que vol fer diverses consideracions en una. Primer, diu que el canvi de la deixalleria és política. Llavors esmenta que pel que fa a la guarderia dins de la zona del PMU3 té dubtes. Que es podria fer per separat el desenvolupament de la guarderia i dels promotors. Diu que si l'objectiu és fer ràpid la guarderia d'aquesta manera fàcilment arribarem a un any i mig, ja que la modificació puntual requereix l'aprovació d'urbanisme a Girona. També vol afegir el senyor Geli que el lloc és, al seu entendre, incongruent. Està l'emplaçament en un dels vials principals i no li sembla correcte.



Acte seguit pren la paraula l'alcalde per preguntar al senyor Geli si sap realment quan estaran els terrenys a disposició de l'Ajuntament. Segueix l'alcalde i pregunta que si s'ha llegit el conveni, que permet l'ocupació immediata de la finca. S'enceta un diàleg entre l'alcalde i el senyor Geli pel temps que pot tardar l'opció presa per l'Ajuntament o una altra opció que s'hauria pogut portar a terme. El senyor Geli diu que tot es qüestió de "tempos" i l'alcalde replica dient que d'aquesta manera es pot desenvolupar la guarderia amb totes les garanties i que sigui el propi Ajuntament qui marqui la velocitat i no els promotors.

L'alcalde dona per acabat l'explicació i demana que se sotmeti a aprovació el projecte de modificació puntual del POUM confeccionat pel serveis tècnics del Consell Comarcal del Baix Empordà i els tres convenis. El primer, entre la corporació municipal i Planson Invers S.L., la senyora Ana Maria Cabero i el senyor Santiago Martínez. El segon, entre la corporació municipal i el senyor Cruzate i, el tercer, entre l'administració i els senyors Guibelalde Folch.

Se sotmet a votació i s'aproven els tres convenis esmentats i el projecte de modificació puntual amb els vots favorables de tots els membres de l'equip de govern i amb els vots en contra dels regidors Joan Geli i Jordi Antúnez.

Sessió ordinària del 29 de gener de 2009

Aprovació de les actes

S'aproven les actes de la sessió ordinària del 27 de novembre de 2008 i dels Plens extraordinaris del 12 i 14 de gener de 2009, amb el vot favorable de tots els membres assistents.

Coneixement de decrets i resolucions dictats per l'Alcaldia des de la data de la convocatòria del ple ordinari anterior fins a la data de la convocatòria actual

Per part del Sr. Alcalde es posa en coneixement del Ple de la Corporació que, des de la data de la convocatòria del Ple ordinari anterior fins a la data de convocatòria de l'actual, ha dictat els decrets i resolucions que s'adjunten com annex 1 a aquest document. Tots els membres en prenen coneixement.

Proposta d'adjudicació definitiva, en règim de concessió administrativa, de l'explotació del bar restaurant del centre social de Bellcaire d'Empordà

Exposa l'alcalde la situació tot esmentant que hi havia un procediment per concurs obert per tal d'adjudicar la concessió, per un període de dos anys, del bar restaurant del local social. Explica que un cop esgotats els terminis, s'ha presentat una única petició i que coincideix amb la persona que actualment explota el bar en règim d'autorització.

Segueix l'alcalde dient que un cop obertes les pliques s'ha constatat que la persona que optava compleix amb

tots els requisits. També, diu el senyor Gifre, hi ha una voluntat clara que el local faci una funció social que va més enllà de la purament econòmica, tal com ja va dir en el Ple en què es van aprovar el Plec de Condicions.

A continuació se sotmet a votació l'atorgament en règim de concessió per un període de dos anys al senyor Carles Fuertes Alba, amb l'avertiment que se'l requerirà per tal que aporti la documentació justificativa i la garantia establerta.

La proposta es aprovada per tots els membres del Ple assistents excepte el senyor Geli, que s'absté.

Proposta d'adjudicació sota la modalitat de concessió administrativa de la gestió del servei municipal de subministrament d'aigua potable

El senyor Jaume Gifre fa una breu exposició i diu que com tothom sap hi ha endegat un procediment que ara acaba per tal de canviar el sistema de gestió de l'abastament d'aigua potable al municipi de Bellcaire d'Empordà. Recorda que es va optar pel sistema del procediment negociat i que es va convidar en el seu dia, i ja un cop publicades de manera definitives les ordenances fiscals de l'exercici 2009, a tres empreses.

Ara, un cop valorades les ofertes presentades per les empreses PRODAISA, CANALITZACIONS GIRONA i SOREA S.A. i vist l'informe de Secretaria, l'alcalde proposa a la vista de la documentació abans esmentada i tenint en compte els paràmetres que es preveien en el Plec de Condicions i que es va aprovar per Ple, adjudicar la gestió a SOREA S.A. per un període de cinc anys amb el benentès que cal signar el contracte corresponent.

Demana la paraula el senyor Joan Geli per dir que per ells és coneguda la postura en aquest tema, no tant en l'adjudicació sinó en el tema de l'externalització del servei.

A continuació se sotmet a votació aquesta proposta d'adjudicar la gestió de l'abastament d'aigua del municipi a SOREA, la qual s'aprova per la totalitat dels membres assistents al Ple, excepte el senyor Joan Geli, que s'absté. No hi ha vots en contra.

Ratificació de l'adjudicació del projecte de reforma del centre cívic

Enceta l'alcalde la seva exposició per dir que hi ha hagut un procés d'adjudicació per a la reforma del Centre Cívic que deriva d'una subvenció del PUOSC i que un cop presentades vuit empreses, es va passar a valorar totes les propostes un cop es va constatar que totes complien els requisits formals.

Per Junta de Govern es va procedir, diu l'alcalde, a l'adjudicació a ARGON INFORMÀTICA S.A. i es proposa aprovar l'esmentada aprovació pel Ple.

A continuació se sotmet a votació l'adjudicació del "Projecte de Reforma del Centre Cívic" a ARGON INFORMÀTICA S.A. i s'aprova amb els vots favorables de tots els membres assistents, excepte el senyor Joan Geli, que s'absté.



Donar compte de la situació dels comptes municipals dels exercicis 2002, 2003, 2004, 2005 i 2006

Explica l'alcalde la situació en què es troba la comptabilitat municipal. Un cop va accedir a l'Alcaldia va trobar-se en què hi havia diversos requeriments del Departament de Governació, de la Sindicatura de Comptes i del Ministerio de Hacienda, en què demanaven que es fessin arribar les aprovacions de comptes corresponents.

També, diu el senyor Gifre, es va constatar que de fet no es portava comptabilitat a la corporació municipal, amb diferents exercicis sense entrar les factures i en la pràctica no se sabia en quina situació comptable i de tresoreria es trobava l'Ajuntament. Malgrat que hi havia diferents aprovacions de comptes, aquestes no coincidien amb exactitud entre el que es proposava a la Comissió Especial de Comptes ni amb el que es proposava al Ple. Per tant, la situació era que o bé no es feia o bé es feia des d'un punt de vista purament formal.

Aquesta situació, explica l'alcalde, significa que ara hi ha unes quantitats importants retingudes en les administracions abans esmentades i que no es podran transferir cap a l'Ajuntament fins que s'aporti tota la documentació comptable. Segueix explicant el senyor Gifre que es va optar perquè l'empresa XALOC, depenent de la Diputació de Girona, fiscalitzés tota la comptabilitat, apunt per apunt, des de l'any 2002 fins ara, per tal de saber la situació exacta de l'Ajuntament.

A partir d'ara el què es farà, diu l'alcalde, és convocar la Comissió Especial de Comptes, ja que de moment es disposa de les dades des del 2002 fins al 2006 i, un cop aprovats aquests exercicis i previs els tràmits reglamentaris, es farà arribar a les administracions corresponents per tal de desbloquejar les quantitats que corresponen a l'Ajuntament.

En el proper Ple, diu l'alcalde, ja s'estarà en disposició de procedir a l'aprovació de tots els exercicis fins a la data i d'obtenir els recursos que tant necessita l'Ajuntament.

A continuació pren la paraula el senyor Joan Geli per dir que li sembla correcte el procediment endegat i pregunta si, un cop es convoqui la comissió especial de comptes, podrà accedir a la documentació que hi hauria d'anar lligada. Respon l'alcalde que això serà possible, ja que se'l convocarà en temps i forma amb aquesta finalitat. Tots els membres del Ple en prenen coneixement.

Aprovació provisional del pressupost municipal general per a l'exercici 2009, les bases d'execució i la plantilla de personal

Inicia l'alcalde la seva exposició dels pressupostos dient que dins del context econòmic global en el qual ens trobem, conegut per tothom, s'ha optat per la contenció. Assenyala el senyor Gifre que són uns pressupostos molt semblants als de l'exercici de l'any passat. Destaca que aquest any no s'han apujat les ordenances fiscals per tal de no augmentar als ciutadans de Bellcaire la pressió fiscal en una època de crisi econòmica. Detalla també el senyor Gifre que pel que fa a la plantilla de personal, no hi ha modificacions.

A continuació pren la paraula el senyor Joan Geli per dir que té algun dubte. Demana, per exemple, per què hi ha diferències amb la rústega o les escombraries respecte de l'any passat si no s'han tocat les ordenances fiscals. Pren la paraula el senyor Cèsar Hugas per dir que precisament ara els imports d'aquests impostos que detalla el senyor Geli estan més ajustats. I que estan més ajustats perquè ara, arran de la regularització de la comptabilitat, els valors són més fiables.

Accepta l'explicació el senyor Geli i demana d'on surt el valor de l'aigua. Esmenta el secretari que l'import de nou mil euros suposa els sis mil del cànon més tres mil de fiança definitiva. Diu el senyor Geli que bé, però que també és coneguda la seva postura sobre el tema de l'aigua. Reprèn la paraula l'alcalde per dir que hi ha una partida relativa a les transferències corrents que puja força més pel fet que hi ha previst ingressar les partides bloquejades.

A continuació, i a proposta de l'alcalde, se sotmet a votació l'aprovació provisional del pressupost amb els vots favorables de tots els membres assistents excepte l'abstenció del senyor Joan Geli.

Assumptes urgents

Explica l'alcalde que per a l'any 2008 es va concedir l'ajut a càrrecs electes que va instrumentar-se a través del Departament de Governació de Barcelona i que ara està previst demanar la del 2009.

A conseqüència de la concessió de l'import demanat, el senyor Jaume Gifre explica que ha decidit que, pel que fa a l'Alcaldia, es reduirà la remuneració relativa a l'assistència a les Juntes de Govern en un cinquanta per cent, ja que passaran dels dos-cents cinquanta euros actuals a cent vint-i-cinc euros.

La proposta d'Alcaldia, sotmesa a votació, és aprovada per unanimitat de tots els assistents.

Informació d'Alcaldia i regidors

Detalla el senyor Jaume Gifre que s'han presentat aquest darrer divendres 23 de gener de 2009 les propostes de l'Ajuntament relatives al Fons d'Inversió Local. Així, explica que l'import que correspon és de cent catorze mil euros i que s'ha desglossat en tres projectes.

En concret, i segons explica l'alcalde, el primer seria l'adequació del local social que puja uns trenta-cinc mil euros; el segon és l'arranjament de l'escola municipal i, el tercer, el bar del local social.

Informa l'alcalde que per Junta de Govern es van aprovar els tres projectes i la seva presentació en temps i forma i que un cop aprovats es faran per adjudicació directa.

En darrer lloc explica també l'alcalde, en absència de la regidora de Cultura, la senyora Marta Fuster, que els propers dies 21 i 22 de febrer es farà a la capella l'exposició fotogràfica de l'any 1956, conegut com "L'any del fred".

Parlem de fets

Per començar i en resposta a l'escrit del partit al govern municipal (GMB-AM) a les seves acusacions de falta de participació en les reunions informatives, textualment es diu: "Se suposa que els dos regidors del grup PSC ja deuen saber que tenen a la seva disposició tota la informació a la qual per llei hi té dret qualsevol membre del Consistori, només cal que vagin a buscar-la", cal dir que aquesta hauria de ser la realitat, però no és així. Quan anem a buscar informació, la bàsica, necessària i obligatòria per assistir-hi (ja no informació per caprici) s'ha arribat a facilitar en 15 minuts abans, molt lluny de tenir-la en "temps i forma". En el cas dels plens, de forma semblant, tard i malament, fins al "colmo dels colmos" d'haver de procedir a la suspensió d'un Ple per culpa d'haver facilitat informació errònia. Això és incompetència i deixadesa i actitud dictatorial amb el suport de la seva majoria.

Esperem que compleixin amb la seva promesa (que de moment només són paraules buides) d'estar "oberts als regidors, siguin del grup que siguin".

Després de les formalitats, anem al gra, i aquest any i mig de govern del GMB-AM ha estat marcat per la destrucció del que tenia origen en l'anterior govern municipal, fos bo o dolent i contradient, fins i tot, les seves promeses electorals.

La més important, la modificació puntual del POUM per augmentar l'edificabilitat, és a dir, permetre la construcció de 4 cases més al sector de Les Costes en un terreny municipal destinat a equipaments. Si l'objectiu era no augmentar el creixement del poble, aquesta no és la via. És que els residents al sector Les Costes no tenen dret a tenir serveis o equipaments a prop de casa?



No menys important és el tema de l'escola i l'escola bressol que ens trobem amb la mateixa ineficàcia. El govern municipal ha abanderat un projecte de dispersió dels serveis educatius i esportius del municipi (escola bressol, escola, camp de futbol i pista poliesportiva) quan el projecte de l'escola i l'escola bressol a l'entorn del Local Social era un projecte amb el qual es podia haver iniciat l'execució i, en canvi, a hores d'ara el més calent és a l'aigüera. L'escola bressol, per exemple, està subjecta i condicionada a l'aprovació d'una modificació del POUM, més que dubtosa, i a la urbanització dels terrenys (de discutible execució imminent, per raons òbvies) i l'autorització i subvenció d'Ensenyament.

No sé si us heu passejat per la nova escola i l'escola bressol d'Albons juntament amb els equipaments esportius al voltant. Creiem que és un bon model a seguir i que si no s'hagués tirat enrere per part de l'actual govern municipal, de ben segur que ara tindríem algun resultat. El que està clar és que a l'escola bressol encara li queda un llarg camí, si tenim molta sort.

Pel que fa a la deixalleria, tres quarts del mateix. Estant a la mà de l'actual alcalde la seva execució en terrenys municipals, ho emboliquen i es trasllada d'ubicació i això comporta uns tràmits administratius que allarguen la seva realització. Per cert, aquí volien fer un conveni urbanístic per obtenir uns terrenys que ja eren de propietat municipal. Això sí que és tenir clar quin és el patrimoni municipal. Una mostra més d'incompetència.

Per acabar, sort que aquest Consistori ha rectificat i amb retard, però al final ha cedit als joves del poble el local que s'havia habilitat en la darrera legislatura per a aquesta finalitat. Cal fer esment que s'han hagut de canviar els mobles perquè els nous que s'havien instal·lat es veu que a segons qui no li agradaven prou. Dels ordinadors nous que hi havia hagut en aquest local no en parlarem.

Finalment, cal informar-vos que s'han aprovat els comptes dels exercicis 2002-2006, després d'haver estat revisats per XALOC (entitat depenent de la Diputació de Girona). Esperem que es mantingui la bona salut financera i liquiditat de les arques municipals deixada pels anteriors governs.

Bona festa de la Divina Pastora a tothom!!!

Balanç del segon any de govern

A les portes del segon any de govern del Grup Municipal de Bellcaire fem balanç de les accions més importants dutes a terme des del Nadal passat fins ara.

En primer lloc, quan llegiu aquest escrit ja haurem passat la **I Jornada Castell-Palau Comtes d'Empúries**. Amb aquesta Jornada organitzada des de l'Ajuntament volem, cada Divendres Sant, recollir totes aquelles iniciatives que, de manera festiva i amb un contingut més o menys relacionat amb l'indret més emblemàtic del nostre poble, el Castell, serveixin per promocionar un entorn que forma part de la vida de tots i que és admirat per tots els visitants. A més, la setmana anterior a aquesta Jornada, el dia 3 d'abril, vam tenir el goig d'assistir a un nou concert de l'Orquestra de Cambra de l'Empordà; aquest cop dirigida per Young Chil Lee, un director coreà amb l'actuació de la solista Hyun Im Yoon.

D'altra banda, ens plau fer-vos saber que la **Festa de la Gent Gran** d'enguany serà el diumenge 31 de maig. Tal com us vam dir, aquesta festa la farem anualment. La nostra gent gran s'ho mereix.

Pel que fa a l'**àrea de Joventut**, després del bon acolliment del casal de vacances de Nadal, ara se n'ha fet un altre per Setmana Santa. Organitzat també per iniciativa dels joves, li han posat el nom de Casal Medieval. L'objectiu és recordar, a través de tallers i jocs, els costums i estris de l'època medieval.

I parlant també dels joves, finalment s'ha pogut enllestir l'espai de l'antic dispensari a través d'una subvenció dins el marc del Pla Local de Joventut. En aquests moments el joves ja disposen d'un espai per reunir-se i planificar les seves activitats, sempre amb el suport i la col·laboració de l'Ajuntament.

Des de l'**àrea de Cultura** us volem explicar que, fruit també de l'obtenció d'una subvenció, s'ha pogut fer l'adequació de la capella de Santa Maria, de manera que s'ha deixat a punt amb l'objectiu de fer-hi exposicions durant tot l'any. Fins ara només s'havia obert els dies de la Festa de la Divina Pastora i la Festa Major, però considerem que és un espai molt bonic i hauríem de mirar d'aprofitar-lo el màxim possible; així és que estem oberts a recollir totes les propostes que ens pugueu fer, donant prioritat als artistes locals que vulguin exposar les seves obres. A hores d'ara alguns de vosaltres ja ens heu mostrat el vostre interès i estem fent els passos per gestionar i acollir aquestes exposicions en els propers mesos.

Pel que fa als cursos que s'han ofert durant el període 2008/2009, a la propera revista podrem fer el balanç

de com han anat. No obstant això, sí que us volem avançar el nostre interès de fer una trobada que serveixi per tancar els cursos d'hivern en el quals professors i alumnes dels diversos cursos es puguin retrobar i intercanviar experiències.

Volem felicitar i, a la vegada, agrair la iniciativa del grup de pares i mares que, un any més, varen tirar endavant el Carnestoltes, on només calia veure com s'ho van passar de bé la mainada i els qui ja no som tanta mainada. Així, doncs, donem les gràcies a tota la gent que amb l'organització i col·laboració mantenen viva aquesta festa en el nostre poble.

Pel que fa a l'**àrea d'Educació**, i fruit de la subvenció dels Fons Estatal, o dit altrament el "Pla Zapatero", aquest estiu es durà a terme l'arranjament del pati de l'escola. Les obres consistiran en la canalització de les aigües pluvials, la pavimentació i col·locació de cautxú d'una part del pati, l'anivellament del sòl del pati i l'adequació d'una rampa d'accés a la porta d'entrada, deixant l'altra porta per a l'entrada de vehicles per a aquelles ocasions que es necessiten.

Pel que fa a l'**àrea de Serveis d'Obra Pública** cal dir que, en primer lloc, i dins de l'anomenat "Pla Zapatero" s'han aprovat dos projectes més, que se situen en la zona del Local Social. Un consistirà en obres de manteniment de la sala del Local Social i l'altre es destinarà a cobrir la part de la terrassa lateral del bar per tal d'adequar-la perquè es pugui utilitzar durant tot l'any, tant a l'estiu com a l'hivern.

Dins d'aquesta mateixa àrea, finalment ja s'ha construït l'escomesa elèctrica a l'estació de bombeig que portarà bona part de les aigües residuals a la depuradora de l'Escala. Això representarà una millora important de la qualitat de l'aigua del rec del Molí en el seu pas pel nostre municipi.

Per acabar, un altre projecte important de l'àrea d'Obra Pública és l'inici de les obres del Centre Cívic. Si tot va bé, la tardor que ve ja podrem gaudir d'aquest local. Aquest espai, que gaudirà d'una zona de lectura o biblioteca, una zona d'esbarjo per als jubilats, una sala de conferències i espais per a les diverses entitats del municipi, ha d'acollir tot tipus d'activitats cultural i lúdiques, especialment de la gent gran i dels joves.

Som conscients que materialitzar totes les mancances del municipi no és cosa d'un dia, però a poc a poc i amb constància es van realitzant els projectes als quals ens vam comprometre. Entre tots farem un Bellcaire més viu. Que tingueu tots una molt bona Festa Petita!



PISCINES - MANTENIMENTS
MOBILIARI JARDÍ

Tel. i Fax: 972 78 85 40

Ctra. Torroella Montgrí a l'Escala
(al costat gasolinera)
17141-Bellcaire d'Empordà



ANTIC - VELL - BROCANTES
COMPRA-VENDA de MOBLES

BOTIGA c/ Moli, 33

MAGATZEM I EXPOSICIÓ
ctra. Torroella de Montgrí a l'Escala
(costat gasolinera)

17141 BELLCAIRE D'EMPORDÀ

Tel./Fax 972 78 85 40
Tel. 972 78 86 33

Carrer Major, 27
Tel 972 76 50 62
Mòbil 629 86 95 95
17141 BELLCAIRE D'EMPORDÀ

DESBROSSADORES
DANÉS, S.L.

NETEJA DE VORERES, DE CARRETERES
DE CAMINS, DE CAMPS, RECS,
MARGES I PARCEL·LES



ENIGEST, SL

c/ Bonaventura Carreras Peralta, 5, pral
17004 GIRONA
Tel: 972-21-56-71 Fax: 972-22-11- 40
e-mail: enigest@enigest.com

EMPRESA D'ENGINYERIA CIVIL, SERVEIS I GESTIÓ

- Ha redactat **projectes d'obres marítimes**, com ara el nou port esportiu de Roses.
- Ha redactat **projectes de carreteres**, com el desdoblament de la carretera A-26 de Besalú a Olot.
- Ha redactat **projectes de ponts**, com ara la passarel·la atirantada de Sant Antoni de Calonge.
- Actualment es troba redactant **projectes d'infraestructures al municipi de Bellcaire d'Empordà**.
- Ha portat a terme la **direcció i control** d'infinitat d'obres dins la província de Girona.
- Amb un equip pluridisciplinari de persones i mitjans realitzem tot tipus de **projectes d'enginyeria civil, assessorament tècnic a particulars i empreses, així com direccions d'obra**.
- Els nostres camps d'actuació passen pels de l'enginyeria civil, enginyeria industrial, enginyeria mediambiental i urbanisme.

Per a l'any 2009 et desitjo...

Et desitjo primer que estimis i que estimant t'estimin. Que si no es així siguis prompte en oblidar, i després d'oblidar no guardis rancor. Et desitjo també que tinguis amics i que encara que siguin pocs, que siguin nobles i fidels, i que n'hi hagi almenys un amb el qual puguis confiar totalment, i perquè la vida és així, et desitjo també que tinguis alguns adversaris, ni molts ni pocs, en la mesura exacta, perquè així et facin gestionar les teves pròpies certeses.

Et desitjo també que siguis útil, però no insubstituïble. Que en els moments difícils, quan no et quedi res més que aquesta utilitat, et serveixi per mantenir l'esperança.

Et desitjo que siguis tolerant i respectuós. No amb els que s'equivoquen poc, perquè això és molt fàcil, sinó amb aquells que s'equivoquen molt i que fent bon ús de la teva tolerància serveixen d'exemple als altres.

Et desitjo que si ets jove no maduris massa ràpid i que un cop madur no insisteixis a rejuvenir. Que si ets vell no caiguis en la desesperació, perquè cada edat té el seu goig i el seu dolor.

Et desitjo també que siguis responsable d'algú, que vegis com creix i com madura, que reconeguis la teva aportació en la seva manera de ser i sentir. Que siguis conscient que no ho saps tot i no ho pots tot.

De pas et desitjo una mica de tristesa, no tot l'any, sinó tan sols un dia. Però que aquest dia et serveixi per descobrir que el riure habitual és bo, que el riure diari és avorrit, i que el riure constant no té sentit.

També et desitjo que visquis moments difícils que posin a prova la teva fràgil fortalesa, que t'ensenyin qui ets i de qui et pots refiar. I quan aquests moments difícils passin, perquè tard o d'hora passen, sàpigues adonar-te que tot es pot superar, i que ets una mica millor que abans.

Et desitjo que descobreixis que més enllà del teu dia a dia hi ha persones infelices, maltractades i oprimides.

Et desitjo que tinguis diners, perquè és necessari i pràctic, que sàpigues dir "aquests diners són meus", perquè quedi clar que tu ets l'amo dels diners, i no els diners són els teus amos.

Per últim et desitjo que cap dels teus somnis es mori, però que si en mor algun, puguis plorar sense lamentar-te de no haver fet el màxim possible per fer-lo realitat. I que tan aviat com sigui, puguis alçar la vista i tornar a començar com si res no hagués passat.

Si totes aquestes coses t'arriben a passar, no tinc res més a desitjar-te.

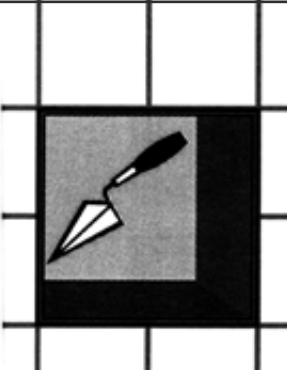
CATALINA PUIG GOU

FUSTERIA **CARLES GIFRE QUER**

Plaça Comptes d'Empúries, 8
Tels. 972 78 85 04 - 972 78 85 96
17141 BELLCAIRE D'EMPORDÀ

CONSTRUCCIONS

**MIQUEL
FOIX S.L.**



C/ Rajaret, s/n
Tel. (972) 78 82 09
17141 BELLCAIRE D'EMPORDÀ
(Girona)

JJ Comunicació
Edició i Disseny, SL

**Treballem la comunicació
...en tots els sentits!**

Periodisme
Fotografia
Correcció
Traducció
Maquetació
Disseny
Edició
Video
Web

INFORMACIÓ I PRESSUPOSTOS: info@jjcomunicacio.cat
Balmes, 2 (1r 2a) 17002 - GIRONA • Tel i fax: 972 213 087 Mòbil: 600 739 623



L'ús social del català

L'ús social del català, la llengua pròpia del nostre país, va minvant any rere any. És una llengua que en els últims tres-cents anys ha estat perseguida en diverses èpoques i actualment, per mantenir-se viva, ha de lluitar amb el bilingüisme i la globalització. Diversos estudis de lingüistes i sociòlegs li auguren un futur més aviat negre.

L'altre dia llegia una dada que considero molt negativa. Resulta que el 70% dels catalanoparlants es canvien al castellà quan alguns conciutadans se'ls adrecen en aquesta llengua. És un fet que podem constatar també a Bellcaire i als pobles de la zona. Sovint a la feina, a les botigues, amb els amics, etc., podem notar tal circumstància. Suposo que és per una inèrcia inconscient, però hauríem de ser més curosos en estar alerta en no ser els botxins de la nostra llengua. Un idioma que no té prestigi social és un idioma condemnat a la desaparició. A les escoles i instituts des de fa uns quants anys s'està fent una bona feina en la immersió dels immigrants. La majoria d'alumnes surten amb

un alt domini de la llengua oral que, de més grans, no es consolida prou perquè a la vida quotidiana del carrer i del treball s'usa més el castellà per parlar amb ells.

D'altra banda, estem en una zona turística i sovint tenim el mal costum d'emprar el castellà per respondre les preguntes i aclariments que ens puguin fer algunes de les persones que ens visiten, especialment si són parlants de llengües romàniques.

Com anècdota vull esmentar que l'estiu passat vaig sentir una satisfacció especial un dia que una noia occitana visitava Bellcaire. Vàrem mantenir una conversa usant les llengües dels nostres països, Occitània i Països Catalans.

Una última reflexió, deixant a part els ens oficials –Ajuntament i Escola amb la seva AMPA– al darrer terç del segle passat hi va haver a Bellcaire diverses entitats que, durant més o menys temps, es van preocupar de fomentar la llengua i cultura catalanes (grup teatral, grup Rialles, ràdio Bellcaire, televisió Bellcaire, societat recreativa Bellcairenca, la coral, colla sardanista i Bandera de Catalunya).

Malauradament, per les circumstàncies que siguin, s'han anat perdent. Dol especialment la desaparició del patronat de Bandera de Catalunya, que tenia cura



La punxa d'en jap (Joan Antoni Poch) **EL PUNT** 12-03-09

d'organitzar la representació teatral històrica del Comtat d'Empúries i la seva relació amb els reis de la corona catalanoaragonesa. Era una representació prou coneguda arreu de les nostres contrades que feia que el nostre poble se situés al mapa de les tradicions del país.

Enguany una nova coral, de caire comarcal, està assajant cada divendres a l'església preromànica de Sant Joan. Sembla, però, que el català no és el punt de mira de les cançons assajades fins ara.

RESPOSTA a la SRA. MENXU FOLCH

Parlem de gent necessitada

Senyora Folch,

Vostè mira els diaris o veu les notícies? Perquè sembla que no parlem del mateix, i el que és pitjor, ens tracta de "tontos" i "ignorants".

Segons la seva opinió "crec que el poble es mereix una oposició formada per persones amb més consciència social per afavorir les persones més desvalgudes de Bellcaire". Vostè parla de l'import de les pensions, que l'oposició ignora aquestes dades, i que més que ignorància, tenim mala fe.

Senyora Folch, ni som ignorants (tot i que potser no som tan il·lustrats ni de casa tan "bona" com vostè), ni tenim mala fe. L'únic que hem fet és anomenar uns fets, per intentar aclarir-los, que no ens semblen de justícia social.

Vostè què en sap del que tenim cadascú de nosaltres a casa nostra! Potser ens desitja coses que algú de nosaltres ja patim, i no per això ens considerem necessitats i anem a demanar aliments. Potser perquè "tontos" de nosaltres, pensem que hi ha persones que ho necessiten realment molt més.

Ens explicarem. Coneixedors de la realitat de les pensions, en som amb major o menor mesura tots i cadascun de nosaltres, doncs, com hem dit, ni nosaltres ni els nostres avantpassats han sigut tan il·lustrats ni de "casa bona" com vostè, i vivien del camp, cotitzant pel que podien (és a dir, el mínim) i així els hi han quedat les pensions. Altra consideració i, per tant, diferenciació de la gent de "ciutat" és la propietat i patrimoni d'aquestes persones.

Per tant, conscients de les rendes baixes **SÍ**, ara bé, altra cosa és dir que aquestes persones estiguin necessitades. Nosaltres entendríem necessitades unes persones amb aquestes rendes sense casa pròpia ni patrimoni i que haguessin de pagar lloguer i despeses diverses. Aquesta seria una situació d'ajuda, i no la de repartir aliments de forma lineal només pel fet de cobrar una renda baixa,

Tots aquells escrits adreçats a aquesta secció seran publicats sempre i quan siguin respectuosos, estiguin degudament signats i no tinguin més d'una pàgina word (uns 3.000 caràcters amb espais).

perquè llavors mig Empordà de més de 70 anys estaria necessitat, i ni és veritat, ni seria sostenible.

A Bellcaire hi ha una persona que està sola i potser no li cal que li portin un "paquetet", potser caldria fer-li un val per anar a menjar menú a un dels bars del poble i que així pogués menjar calent i acompanyat. Aquesta seria una bona obra.

Queda bastant clar, per tant, que no hi ha mala fe en l'escrit, sinó una interpretació real d'unes xifres que, depenent de les circumstàncies, donen necessitat, o bé malversació. Cadascú que ho vegi com vulgui. La realitat només és una.

Actuar de mala fe és repartir aliments no per necessitat real, sinó per guanyar adeptes.

Sra. Folch, perquè no ens podem creure (o sí) que vostè, o el que és pitjor, l'associació FADESIA o el Banc dels Aliments, siguin conscients de a qui se li està donant menjar en aquest poble i s'atreveixi vostè a dir-nos ignorants o que actuem de mala fe.

Nosaltres sí que ho sabem, perquè en un poble petit tot se sap, així que no vingui a donar-nos lliçons i primer informis, Sra. Folch. Hi ha persones d'altres pobles i ciutats que no tenen casa, ni feina, i que surten diàriament als mitjans de comunicació i ni el banc dels aliments ni les altres entitats tenen prou per repartir, qui és qui no té consciència social?

Per acabar, que quedi ben clar que donem suport i elogiem la tasca que pot fer FADESIA, el Banc del Aliments i d'altres entitats que procuren per millorar la qualitat de vida dels més necessitats, però no confongui Sra. Folch, no ens vulgui fer veure el blanc, negre, perquè no!

GRUP POLÍTIC PSC-PM

	Promotor - Constructor
	Rehabilitació Cases rústiques
PLANSON INVERS, S.L. PROMOTOR-CONSTRUCTOR	Venda de Solars
Tel. 972 776 099 - Fax 972 776 266 Av. Riells, 12 - 17130 L'Escala plansoninvers@telefonica.net	



Què és sequera al Baix Ter?

Si a qualsevol de nosaltres ens preguntessin què és sequera, segurament donaríem una definició força semblant a la que per exemple dona el Gran Diccionari de la Llengua Catalana, que li atribueix el sinònim de secada i que aquesta, ahora, té la definició de “Temporada llarga de temps sec, sense pluja”.

I l'encertaríem per a la gran majoria de casos, perquè generalment quan en un lloc hi ha sequera és perquè fa temps que no hi plou, perquè la pluviometria hi és escassa.

No és aquest, però, el cas del Baix Ter. Plogui el que plogui aigües amunt dels embassaments de Sau, Susqueda i El Pastoral, el transvasament cap a l'àrea metropolitana de Barcelona és constant: entre 6 i 7 m³/s de mitjana anual, amb algunes mitjanes mensuals que fins i tot són lleugerament superiors als 8 m³/s.

Els embassaments es buiden quan el que hi arriba des de l'Alt Ter és inferior a les necessitats d'aigua de l'àrea metropolitana de Barcelona, cosa que pot durar mesos, tal com hem observat en la darrera i llarga sequera d'ara fa un any. Succeeix, però, que sota aquestes circumstàncies, i d'acord amb la vigent llei del Ter de 1959, el que no es pot fer és precisament allò que històricament s'ha fet, que és utilitzar aquesta aigua per a l'abastament de l'àrea metropolitana de Barcelona i deixar sense cabal ecològic el riu Ter i/o reduir les dotacions per al reg agrícola del Baix Ter.

Però si mirem les dades de cabals en el riu Ter –cosa que actualment es pot fer a través del portal web de l'Agència Catalana de l'Aigua– ens adonarem que les pluges dels mesos d'abril, maig i juny de 2008, que van servir per allunyar el fantasma de les restriccions a l'àrea metropolitana de Barcelona, no van servir per recuperar els cabals ecològics al Baix Ter fins ben entrat l'estiu.



Llavors, les abundants pluges van servir per recuperar el nivell dels embassaments i garantir, primer de tot, l'abastament a l'àrea metropolitana de Barcelona. És a dir, en el cas del Baix Ter, es produeixen situacions per les quals pluges ben quantioses aigües amunt dels embassaments no transcendeixen sobre el cabal del riu aigües avall. És interessant recordar que durant la primera dècada del segle XXI, encara no acabada, el Baix Ter ja ha patit tres decrets de sequera. I no han estat pas imputables a una gran reducció de la pluviometria en capçalera: la més mínima reducció ja implica haver de conservar l'aigua per a l'abastament futur de l'àrea metropolitana de Barcelona, davant la incertesa de les precipitacions. Si tornem al 2008, el primer moment en què es van complir els cabals de manteniment proposats per l'Agència Catalana de l'Aigua i aprovats pel govern de la Generalitat va ser ja entrat l'estiu, quan va caldre desembassar una part de l'aigua emmagatzemada per al reg agrícola del Baix Ter. Gràcies a les pluges miraculoses, així, es va poder salvar una campanya que pocs mesos abans es preveia catastròfica.

Aquesta ha estat la tònica dominant que ha patit el Baix Ter des que es va iniciar el transvasament d'aigua per a l'abastament de l'àrea metropolitana de Barcelona, a principis de 1967. La diferència de l'última sequera respecte d'altres d'anys anteriors és que a la darrera es va arribar a posar en entredit l'abastament a l'àrea metropolitana de Barcelona, motiu pel qual va esdevenir tan mediàtica. En canvi, en el cas de sequeres menys extremes, com que l'abastament de l'àrea metropolitana de Barcelona estava garantit, encara que per davant de casa corregués tan sols un fil d'aigua o que en molts dels anys els regants del Baix Ter veiessin disminuïdes



les dotacions que per llei els pertocaven, la sequera no existia més que per als estaments oficials... i, cal no oblidar-ho per a la petita part de la població, i dels ecosistemes en sentit ampli, que la patien.

Per tant, excepte en anys de precipitacions abundantíssimes, la sequera al Baix Ter és permanent i estructural: no hi ha aigua, no perquè no plougui o plougui menys, sinó perquè la major part del cabal generat per la conca s'empra per a l'abastament de l'àrea metropolitana de Barcelona. Això, al seu torn, té unes causes: fins a data d'avui no hi ha altra alternativa que abastir l'àrea més poblada del país amb aquesta aigua i amb la del Llobregat –normalment menys abundant i de pitjor qualitat. El Baix Ter és, per tant, la víctima col·lateral de la inestabilitat de l'abastament de l'àrea metropolitana de Barcelona, mancada de fonts alternatives amb les quals proveir-se quan les quatre comarques que principalment generen l'aigua que consumeix (Ripollès, Osona, Berguedà i Bages) pateixen alguna de les sequeres periòdiques, indissociables del clima mediterrani. Resumint-ho amb un parell de conceptes clars, el riu Ter aigües avall dels embassaments és poc més que un sobreexidor i l'àrea metropolitana de Barcelona s'ha abastit durant llargs períodes del cabal ecològic del riu.

L'Agència Catalana de l'Aigua té engegades un bon grapat de mesures per reforçar l'abastament de l'àrea metropolitana de Barcelona i que de rebot haurien de beneficiar el Baix Ter. Les principals passen per la producció de volums creixents d'aigua dessalinitzada, fins arribar als 160 milions de m³/any l'any 2012 i repartits de la manera següent: 60 milions de m³/any a la planta del Prat de Llobregat, que previsiblement entrarà en servei aquesta mateixa primavera de 2009, 80 milions de m³/any a la planta de Blanes, després de les successives ampliacions, i 20 milions de m³/any a



la de Cunit. Així, és d'esperar que ben aviat la planta dessalinitzadora del Prat de Llobregat aporti 2 m³/s a l'abastament de l'àrea metropolitana de Barcelona, un cabal que ja no caldrà que vingui d'algun lloc d'on actualment es capta. Des de les comarques gironines es reclama que, per tal de complir les lleis vigents i per tal de començar a reparar el greuge de dècades, aquests cabals es descomptin íntegrament del Ter i que això signifiqui un major grau de compliment del Pla de Cabals de Manteniment de la Generalitat de Catalunya. Disposar de 2 m³ cada segon significa poder alleugerir en un 25% el transvasament. Pel bé del territori, la ciutadania i els ecosistemes, confiem que així sigui.

LLUÍS SALA I ALBERT RUHÍ. Observatori del Ter.
L'Ateneu Juvenil, Cultural i Naturalista de Girona.

TALLER MECÀNIC
Germans Heredia, s.c.

C/. Bellaire, 20
Tel./Fax 972 78 83 94

17141 BELLCAIRE D'EMPORDÀ
(Girona)



Enric Nadal Romaguera



Els avis paterns de l'Enric, l'Enric Nadal Johé i la Francisca Nicolau Marenyà l'any 1932, fotografiats per un fotògraf ambulat que els va fer la foto a l'era del mas amb un decorat al darrere.

La família del pare era de Bellcaire. Guardo els capítols matrimonials dels meus besavis, en Josep Nadal i la Maria Johé. Els avis es deien Enric Nadal Johé i l'àvia Francisca Nicolau Marenyà i, continuant, el meu pare es deia Martí Nadal Nicolau. Es va casar amb la meva mare, la Maria Romaguera Isern de l'Escala. Els avis per part de mare no els vaig conèixer mai, però la mare em deia que l'avi feia de matador de porcs i el germà gran de la mare feia de negociant d'userda i anava a embalar pels pobles. Em varen posar Enric perquè el meu padrí, que era el meu avi com era costum, també s'ho deia i a la meva germana li varen posar Francisca, perquè l'àvia també s'ho deia i també li era padrina.

A casa eren pagesos. El meu avi va arrendar el mas Pigem l'any 1891 a la família Murtra de Torroella de Montgrí. Hi vàrem viure més del 100 anys i en vàrem marxar l'any 1992-1993. En viure-hi tants anys ja tothom coneixia el mas com a can Nadal. Segons referències de Joan Colls, un ferrer del poble a qui li agradava llegir i que durant la guerra estava en política i va anar a la presó, allà on ens estàvem eren les quadres del castell dels Comtes d'Empúries.

Jo vaig continuar de pagès com el meu pare, ara, però, no era el meu desig; però les circumstàncies m'hi varen portar.

Em dic Enric Nadal Romaguera, sóc nat l'any 1924 i faré 85 anys el 24 d'agost. Vaig néixer al mas Pigem, davant la capella de Sant Joan de Bellcaire.

A mi m'hagués agradat tenir estudis superiors. Tinc els estudis que vaig fer amb el Sr. Calderó, però va venir la guerra, i tampoc crec que els meus pares haguessin pogut pagar-me els estudis. A més, l'any 1938, en plena guerra, va morir el meu pare de malaltia, jo tenia 14 anys i em vaig haver de posar a treballar fort amb el meu avi que ja era gran. L'avi va morir quan tenia 83 anys, l'any 1943; va morir el mateix dia del seu aniversari, el 29 de març. L'àvia havia mort 3 mesos després que el pare i a casa vàrem quedar la mare, la meva germana, l'avi i jo mateix. El mas tenia 100 vessanes de terra, teníem 3 eugues i un cavall, i no vaig tenir mai tractor. Quan va faltar el pare vàrem haver de deixar terra, heu de pensar que jo tenia 14 anys i l'avi 80! no podia anar de cap manera... Teníem userda, blat, civada, ordi, blat de moro. A més, teníem 4 o 5 vaques. Veníem llet a la gent del poble i la resta la venien a buscar en cantines, primer amb un tractor i després amb camions i la portaven a Castelló d'Empúries.

Les condicions que teníem amb els amos no eren del tot bones, teníem la meitat per a cadascú. Els fertilitzants i les sements els pagaven els amos, les vaques també les teníem a mitges. Les gallines no. Però cada any per Nadal els hi havia de portar un parell de pollastres; per l'aniversari també li donàvem alguna cosa.



A la vall de Santa Caterina hi ha un olivar que era del mas i també teníem dues vinyes, una era del germà del meu avi i l'altra del meu avi, a la Coma Llovera, però els conills es menjaven els raïms, així que ho vàrem deixar abandonat i hi varen plantar pins.

A la meva dona, la Consuelo Isern Garcia, la vaig conèixer a festa a l'Escala, ella era de Torroella de Montgrí i els seus pares eren hortolans. Tota la vida varen anar a vendre a plaça a Torroella i també havien anat a fer mercat amb el carro a Palamós, a l'Escala, etc. Vàrem festejar 11 anys i ens vàrem casar el 3 de març de l'any 1954. De viatges de nuvis vàrem anar a Barcelona, Tarragona, on hi teníem familiars i a Montserrat. Abans, si no anaves a Montserrat no eres ben casat! Vàrem tenir dues nenes, la Marta i la Montserrat, i totes dues van poder estudiar.

Els pares de la meva dona es dedicaven a les hortalisses i nosaltres també ens hi vàrem dedicar una temporada i paràvem al mercat de Torroella, al cap del carrer d'Ullà, al costat del bar de can Sidro. Quan ens vàrem jubilar encara hi vàrem anar uns quants anys. Una vegada vàrem sortir fotografiats amb la parada en un fulletó de propaganda del càmping castell Montgrí traduït en diversos idiomes!



Martí Nadal Nicolau fent el servei a Vic abans de ser destinat a l'Àfrica l'any 1912, pare de l'Enric.



Maria Romaguera Isern, a principis del s. XX.

Vàrem portar durant una temporada el cafè de can Vilà a principis dels anys 70. Només obríem els vespres i els dies de festa tot el dia. La Marta treballava a l'Escala i els vespres obria el bar, i jo quan acabava d'arreglar el bestiar també baixava i l'ajudava. En Vilà feia el cine i nosaltres teníem el bar. Per la festa major el ball també anava a càrrec d'en Vilà. No ens va anar malament, era com un més a més. L'any que va morir en Franco, el 1975, és l'any que ho vàrem deixar i ho va comprar en Custals.

Em vaig jubilar l'any 1989, i fou llavors quan vàrem decidir marxar del mas i ens vàrem comprar el pis on visc actualment. A la meva dona li agradava la idea de tornar a Torroella perquè era d'allà, però havíem de fer arreglar la casa i ella tenia problemes per caminar i aquí tenim ascensor.

Ara jubilat vaig un parell d'hores a l'hort i havent dinat me'n vaig a fer la *botifarra* al bar amb la colla. He anat a alguna excursió de jubilats, com a la Generalitat, al Parlament, al camp del Barça..., que per cert ens vàrem trobar en Pasqual Maragall quan encara era president



Enric Nadal Romaguera l'any 1924.

de la Generalitat i vàrem tenir una xerrada. Jo li vaig dir: - De la data d'avui, se'n recorda? (6 d'octubre). - Ah!, va fer ell, sí el famós 6 d'octubre, quan hi va haver una sublevació i varen detenir en Companys... Jo li vaig detallar tot i em va dir: Carai! sí que te memòria vostè!

Jo recordo aquells fets, tenia 10 anys, l'any 1934 hi va passar una divisió de soldats, per tot Bellcaire, anaven a peu, els *jefes* anaven a cavall. Aquesta divisió va ser com una sublevació i quan passava l'exèrcit, la gent es quedava a casa. Això va passar perquè en Lluís Companys va declarar l'Estat Català, volia una Catalunya independent i el govern de Madrid no ho va permetre.

La República va entrar l'any 1931, recordo que el Sr. Calderó ens va fer anar a peu de l'escola a la carretera on hi va passar no sé qui, algun governant, que es va aturar un moment a saludar i va continuar. Jo tenia 7 anys, acabava de començar el col·legi.

En entrar la República, es va dissoldre l'Ajuntament i es va nomenar una comissió gestora, de la qual l'alcalde era l'Agustí Llorenç de can Matas. No va ser escollit amb unes eleccions, sinó que era un càrrec provisional. L'any 1934 hi varen haver les primeres eleccions municipals. Aquell any varen entrar en vot les dones, ja que fins llavors no podien votar, i es varen presentar el partit d'en Matas de l'esquerra i el partit d'en Camps de dretes. Aquell dia varen venir pistolers a Bellcaire! Jo tenia 9 anys, i encara ho recordo. Els d'esquerres volien guanyar i varen portar un grup de Palafrugell que anaven casa per casa ja de bon matí per avisar-los que no sortissin fins a les 8 del vespre.



Consuelo Isern Garcia i Enric Nadal Romaguera, amb les dues filles, la Montserrat i la Marta, el dia de la comunió de la Montserrat l'any 1966.



Els 4 néts (Cristina Molinas Nadal, Esther Julià Nadal, Jordi Julià Nadal i Josep Molinas Nadal) amb l'avi, el 24 d'agost de 2008, celebrant el 84 aniversari.

A casa no hi varen venir perquè el meu pare era president de la mesa i si no hi hagués anat s'hagués invalidat la votació. Aquests pistolers, barrejats amb algun de Bellcaire, també eren d'esquerres, del partit d'en Matas. Tinc un diari, *El Baix Empordà*, que s'editava a Palafrugell, que parla d'aquests fets del gener de l'any 1934. Tot i els pistolers, les eleccions les va guanyar en Camps amb una diferència de 100 vots. El partit de dretes va tenir 170 vots i els d'esquerra 70 i hi havia uns 500 censats.

L'endemà dels aldarulls, els meus pares varen comprar el diari perquè sabien que havia sortit la notícia. Però normalment, si no eren dies puntuals, si volies el diari t'hi havies de subscriure, i te l'enviaven per correu. El meu pare era abonat a *La Vanguardia* i l'avi Vilà, el pare d'en Josep Vilà, s'encarregava que amb el correu ens arribés el diari.

Un altre fet que recordo del temps de la República fou pel carnaval de l'any 1932. Bellcaire sempre havia estat un poble el qual, en dominar la família Camps, era més aviat de dretes i a l'Escala, que eren d'esquerres, aquests varen fer un míting a la plaça i després varen tocar sardanes. Varen venir com si diguéssim a inaugurar la República a Bellcaire. Una anècdota d'aquell dia va ser que varen fer una festa i que a l'hora de ballar les sardanes s'hi va afegir a ballar la Lluïsa de cal Titus,



Foto actual d'Enric Nadal.

que llavors devia tenir 40 anys. Llavors no es com ara que la gent de 70 i 80 anys ballen sardanes; abans una persona, quan era casada, ja no en ballava més, només el jovent ballava. I aquell dia la gent deia: *goïta*, fins i tot la Lluïsa de cal Titus balla sardanes!

Transcripció: MONTSE CASAS

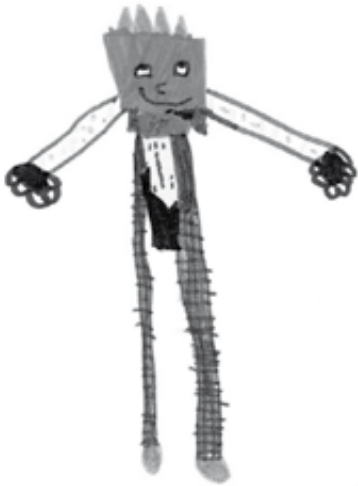
Text: MARIONA FONT



PARVULARI Carnestoltes

Un altre any en Carnestoltes ha arribat a l'escola i ens ha demanat que el dibuixéssim.

Aquí teniu una mostra dels dibuixos que hem fet els alumnes de P-3, P-4 i P-5:



ESCOLA Teatre a la plaça Esteve Albert

“El cuc i els animals salvatges”, a càrrec de les Guineus de Cicle Mitjà

Ens ha costat molt de temps poder representar aquest teatre, no pas perquè fos difícil sinó perquè vam encertar de ple la temporada de la grip i sempre hi havia algú que estava malalt.



Un cuc pillet i una granota espavilada s'atreveixen a enfrontar-se als animals més forts i poderosos de la selva: hem après que la valentia i la intel·ligència són més útils que no pas la força i el poder.

Una llebre poruga necessita els seus amics i tots fan el que poden per salvar-la: hem après com n'és d'important saber demanar ajuda i ser bons companys.

Corina, Edèn, Ahinara, Carla, Maria L., Maria P, Larissa, Arnau, Alícia, Adrià i Aïna.



El safareig de Bellcaire

Els nens i les nenes de Cicle Inicial de l'escola "el Rajaret" opinem que el safareig del poble està molt trist.

Hem pensat idees per fer-lo més bonic.

La idea que ens va agradar més va ser:
Jo hi plantaria flors.

Tenim moltes idees més:
Netejar-lo tot, treure la brutícia, les ortigues i les rates.
Que torni a passar-hi l'aigua i posar-hi peixos i plantes aquàtiques.

Pintar les parets que no tenen pedra.



Fins i tot hem pensat que els nens i nenes de l'escola podríem cantar-hi un dia i recollir diners o flors per decorar-lo!



Entrevista a un mossos d'esquadra

Les i els alumnes de la classe dels Elfs, de Cicle Superior, vam decidir fer una sèrie d'entrevistes a diferents professionals: un mossos d'esquadra, una advocada, un biòleg, una cirurgiana...

Aquesta és la primera entrevista que hem fet. En Manel Domènech, mossos d'esquadra de la comissaria de la Bisbal, va venir una tarda i molt amablement va respondre totes les nostres preguntes.

Va ser molt difícil entrar a l'escola de policies?

La veritat és que no em va costar excessivament. Jo venia de la Universitat, així que les proves de cultura general i psicotècniques varen ser relativament fàcils. Tanmateix, les proves físiques sí que vaig haver-me-les de preparar mínimament.

De petit ja volies ser policia?

No, volia ser professor de gimnàstica, però no vaig entrar, per això llavors vaig plantejar-me altres sortides professionals, vaig decidir-me fer-me policia, i ara és la feina que m'agrada més. No la canviaria per res del món.

Et vas posar nerviós o vas passar por en el primer cas que vas tenir?

Nervis, sí. El primer cas va ser vigilar un delinqüent. Pensava que seria perillós, però em va demanar un cigarret.

Has fet servir mai la pistola o la defensa?

La pistola mai. No saps qui tens al davant i per això l'has de tenir a punt, però només serveix per protegir-te i protegir els altres. La defensa, tampoc no l'he feta servir mai.

Si presencies un delicte i no portes la placa, pots intervenir?

Som policies les 24 hores del dia i hem d'intervenir sempre.

En què consisteix la teva feina?

He fet diferents tasques, ara faig una cosa que es diu d'interlocutor amb la comunitat. Estic en contacte amb diferents col·lectius (gent gran, joves, nouvinguts, etc.) i treballem bàsicament la prevenció.



T'agrada l'uniforme que portes?

Sí, m'agrada molt.

T'han estafat algun cop amb un bitllet fals?

No, però una vegada em van estafar per Internet, 240 €.

Treballeu en grup o sols?

En grup, som dos. Amb mi treballa un company que es diu Joan.

Com us distribuïu la feina?

Fem torns de 8 hores. Abans de començar ens reunim i el cap de la comissaria reparteix la feina que hi ha per a aquell dia.

Tens alguna anècdota per explicar?

Moltes. Al principi vaig treballar a Sort. Mai no havia parlat en castellà. Vaig veure un cotxe que anava amb els llums antiboira, vaig anar cap allà i li vaig dir: "Las luces antiboira tienen que estar apagadas. Que lo seba". Ara ja en sé més.

Gràcies, Manel, has estat molt amable

Ja sabeu que sempre podeu comptar amb mi.

La fam en el món

El PNUMA (Programa de les Nacions Unides per al Medi Ambient) ens ofereix dues informacions ben interessants. Una ens fa saber que més de la meitat dels aliments que es produeixen arreu del món es llencen o bé es perden per falta d'eficiència. La segona informa que les formes de producció ecològiques ajudaran el món a afrontar la demanda creixent i augmentar la producció d'aliments.

El director executiu del PNUMA, Achim Steiner, assegura que: "hi ha proves que el món podria alimentar tot el creixement projectat de la població, només arribant a ser més eficient. Necessitem ocupar-nos no només de la manera com el món produeix aliments, sinó també de la manera com els distribueix, els ven i els consumeix, i necessitem una revolució que augmenti les collites treballant amb la natura en comptes de treballar contra ella".

Remarco aquest concepte "de treballar amb la natura" i no "contra la natura." Massa sovint treballem contra la natura. Resulta veritablement escruixidor constatar com la destruïm. Caldrà una cultura nova per fer realitat "el treballar amb la natura".

La mateixa font assegura que la tendència dels últims 100 anys de descens en els costos dels aliments podria estar arribant a la fi i que l'augment dels preus de l'últim any ha conduït 110 milions de persones a la pobresa.

Una altra informació interessant que ens ofereix és aquesta: els preus mundials dels aliments augmentaran entre un 30 i un 50 per cent durant les properes dècades, mentre que es preveu que la població mundial passi dels 7.000 milions als 9.000 milions de persones.



FOTO: DOLORS GIBERT



FOTO: DOLORS GIBERT

Steiner assenyala, també, que han d'introduir-se regulacions de preus per a les matèries primeres, i també guardar grans reserves de cereals per poder afrontar la volatilitat dels preus. Demana també que s'introdueixin "xarxes de seguretat" per a aquells que es troben en un risc més gran de passar gana.

Què puc fer jo? Es pregunta l'autor de la informació. I ofereix propostes:

- Buscar entitats que treballin en la lluita contra la fam i posar-s'hi en contacte per participar-hi.
- Buscar ofertes de voluntariat relacionades amb aquest tema a **www.hacesfalta.org**
- Consultar altres notícies sobre la fam i la pobresa a **www.canalsolidari.org**

Difon la notícia. T'ha semblat interessant aquesta informació? Ens ajudes a difondre-la? És el que fem publicant-la a la nostra revista.

I per acabar, hi afegiria: tenim molt a prop institucions de llarga trajectòria de lluita contra la fam i amb les quals podem col·laborar com Càritas, Intermón, AKAN, etc.

ESCOLA EL RAJARET El Rajaret

El Rajaret fou durant un temps la revista de l'escola de Bellcaire. Aquesta revista es va publicar des de l'any 1978 fins a l'any 1995. En principi es treien 3 números per any. Després va passar a ser semestral i, finalment, en els últims anys, anual.

Aquesta publicació es va deixar d'editar perquè l'escola de Bellcaire es va integrar a la ZER Montgrí i es va publicar El Cau, la revista que fou de la totalitat d'escoles integrades en la ZER: Albons, Bellcaire, Gualta i Ullà.

A continuació es reproduïx el treball d'alumnes "Les Caramelles" del Premi Baldiri i Reixach, del curs 1978-1979.

ES  CARAMELLES

Festa típica que durant els vint anys últims ha anat perdent interès popular donat que el ritme actual de les ciutats i vil·les ja gairebé no té temps de dedicar una estona a aquesta esbargiment cultural, per altre costat, ni els ajuntaments ni els encarregats d'educació se'n preocupen per mantenir aquelles tradicions que no deixen un benefici lucratiu. Per tant, ja és hora que no deixem passar i perdre aquelles velles tradicions folklòriques, que arreltament són tant a la nostra terra.

Sembla ser que l'origen de les caramelles és àrab. Quan aquest poble s'establí el nostre país (segle VIII) la seva cultura i les seves tradicions arribaren a tota la pell de breu i, a través del temps, fins als nostres dies. Aconseguint de diferents formes així les compreses, les romanes, les grilles, els cors que contenen cançons pictoresques amb tonades de músiques conegudes.

Els cors de les caramelles sortien pels carrers de Barcelona i per totes les comarques dels Països Catalans, corrent per corrent i cantant per cantant llançant al vent les seves cançons. Cada un d'ells vestit d'un frisó diferent i tant al seu estendard o pendó amb llurs històries així com gran nombre de cintes de les noies de cada comarca donades al cor amb senyal d'admiració i de devoció. Duien també un llarg bastó i a la punta una berronina perquè hi nessesin llançant els diners que recollien.

Sortien al Dissabte de Pasqua a la nit llançant al vent les seves cançons durant tota la nit fins la matinada recompanyats de la gent que els seguia de pròxim en parades per escoltar-los cantar amb els tioros, grilles i tenores.

Acabat el recorregut feien un dinar de garmenar, cobert el qual continyaven cançons de comiat. Sortien cors de l'Orfèdre de Santa, del de Gràcia, de Sant Antoni, de Clavé, els cors del Poble Sec....; a vegades s'ajuntaven al carrer diversos cors i lluitaven amb les seves cançons tot rivalitzant a veure qui aixecava més aplaudiments.

LES CARAMELLES A BELLCALIRE D'EMPORDA

Un costum que uns joves del poble v'han continuat amb el tradicional

part general: Joan d'Arneguil
particular Bellcaire: Josep M. Font i Teixidor

"El Rajaret"
revista de l'Escola de Bellcaire

1r número: desembre 1978
darrer número: revista 38a
Cury 94-95

Primer any tres números per any. Es van reduir a dos i finalment, aq. últims anys, només un per any escolar.

Es va deixar de fer perquè l'Escola es va integrar a la ZER "Montgrí" i es va publicar "El Cau", revista de la totalitat de la ZER: Albons, Bellcaire, Gualta i Ullà

Cury 1978-79
Premi "Baldiri Reixach" - treball d'alumnes

una mica al cor, i un cistell on posaven els obstacles de la gent que solien ser que i també alguns passats.

Quan arribava la Guàrdia s'aprofitaven els dies de bon temps per començar els cors, buscaven algun recer a la Pedra o al Puig del Mas Favat; allí, sortint de missa segona, ens trobaven tota la colla fins l'horari de dinar tot prenent la lletra i a totora un alqueto.

Recordo uns quants noms encara: en Víctor Puig, que era l'encarregat; en Josep Dada (A.O.), que tocava la pandero, en Josep Borràs, en Mercè Fàbrega, en Fèlix Font, en Pere Fàbrega, en Lluís Francesc....

Quan arribava el Dissabte Sant, després de dinar, ens reunim a Can Dada i allí començaven les cantades; tota la família molt sorrident i solament es posava el llindar de la porta i nosaltres, en silenci, ens mirem els uns als altres.

A un senyal del responsable quasi tots començaven a cantar; després seguia amb el Mas Favat, Ocellaric, Can Marandor, Sobrestany, la Torre Ferrera, Mas Crosset, l'Orfèdre, la Can Nova; a Can Jopet i a Can Rading alguns anys no hi presenaven. Els cors seguien per Can Nicot, Mas Rovira, Mas Fontolà i al mateix temps el Mas Favat i el Mas Palau.

A cada cor els cridaven que baixessin a escoltar-nos i després començaven sempre amb el desig de fer-ho molt bé ja que el públic una bona cantada la gent era més espelidat.

Recordo que també ens trobava: "El que porta el cistell
Quan a la casa hi havia algun noieta ja arreu que és un bon heroi
en lloc de dir públic d'elles el seu a l'ortell més la publicitat
nom i la pena sempre aillarava, que la pena que ens dretu "

El Dissabte de Pasqua passaven pel poble, i al dilluns la marxa d'algun noi portava els cors al carrer i amb els diners recollits fèiem un bon berenar i si en sobrava algun ens els repartíem com a bona guarnició.

COPLES EN TEMPS DE CARAMELLES

<p>RELIGIÓS</p> <p>* Lo primer s'eu Verge pura en lo greu que possehiu més que tota criatura puig tanta glòria tenidú Sou de Déu lo més honradú, al restant s'eu y sareu Siu la nostre educada Regina y Mare de Déu "</p>	<p>POPULAR</p> <p>* Volen Penn y Cotes pollastres, Ouetes, també longanissos, y alguns formatges; que a vostra salut nos ho manjaron; y era bones festes souf vos donem."</p>
--	--

En Jaumet Nentia

Era un dia plujós de mitjanit del mes d'agost de l'any 1935 o 1936 (no ho asseguro). Jo tenia 6 o 7 anys i, després de dinar, vaig sortir al carrer per cercar els altres vaillets del barri del carrer del Molí i del de Bellcaire per compartir el temps jugant amb ells. Els vaig trobar a l'entrada de "Cal Nentia" (aquest era el nom amb què coneixíem la família Puig-Bosch, en Pepet, la Tereseta i els seus filis). Vivien a la casa propietat d'en Joan de la Torre Ferrana, la casa actual d'en Joan Ros Cornell.

Allà estaven reunits al voltant d'aquella entrada que era prou gran. No recordo qui hi havia, però estic segur que els de costum: en Joan Avellí; en Josep Colls (Bota) (+); l'Àngel i en Ricard (+) Cutrinas; Josep (+) i Robert Jaume; en Frederic (+) i en Josep Custals; en Joan Sobirà (+); el que més tard seria el meu cunyat, Josep Clos (+); i en Jaume Puig (+), el noi de la casa i que sempre solia ostentar el lideratge, i jo mateix (el més petit de tots).

Com sol passar sempre, al més petit sempre li sol tocar el rebre. En un moment donat en què la reunió començava a ésser avorrida en Jaumet es va aixecar,

va agafar un cove que hi havia allà, el va trabocar i el va posar sobre meu, i es va asseure ell al damunt. Està clar, això va provocar una riallada de tots els presents menys jo, que en veure'm presoner, em vaig posar a plorar. Quan la gracieta va deixar de tenir èxit i, cansat de sentir-me plorar, en Jaumet em va alliberar. Com que, en aquell moment, havia deixat de ploure, jo vaig córrer a consolar-me a casa a la falda de la meva mare.

**CONSTRUCCIÓ
PROMOCIÓ IMMOBILIÀRIA
LLOGUERS TURÍSTICS**



FAUSTO
Construint per atu
des de 1832

www.fausto.es (902 290 200

SERVEI MUNICIPAL D'AIGÜES



EDUARD DIAZ PAGÈS
C/ MOLÍ 9, BELLCAIRE D'EMPORDÀ
17141 (GIRONA)
TEL. I FAX 972788158



**FUSTERIA
BELLCAIRE, s.l.**

Camí Vell d'Ullà, s/n
17141 Bellcaire d'Empordà
fbellcaire@hotmail.com

tel. 972 78 81 41
fax 972 78 84 17



Magda
PRATS INFORMÀTICA

**Equipament informàtic
i servei tècnic**

Roser 6. Torroella de Montgrí
Tel. 972 76 10 15
info@magdaprats.com
www.magdaprats.com

Quan jo vaig ésser fora, la colla van sortir a prendre els aires i van anar a parar a l'encreuament de la carretera de l'Escala amb el camí de L'Ovellaria (en aquell moment era això: un camí). Allà, una línia d'alta tensió travessava la carretera per mitjà de dues torres metàl·liques situades: una, a la cantonada d'on actualment hi ha el magatzem de Construccions Custals, S. A., i l'altra, a la cantonada oposada, on té la casa i les piscines en Quimet Puig.

Arribats allà, en Jaumet (líder) va dir als altres: - "Què us jugueu que pujo a aquesta torre fins a tocar els cables?". Els altres li anaven dient: - "No ho facis, que te'n pots emportar un disgust". - "No tingueu por, no serà la primera vegada i no m'ha passat res".

Tenia raó, hi havia pujat, però era un dia sec, no com aquell en què havia estat plovent tot el dia i les travesses de la torre metàl·lica estaven molles. Va començar a pujar davant l'estupefacció i la por dels altres companys que s'ho miraven des de terra. Quan ja gairebé era dalt va rebre una descàrrega elèctrica i va caure amb la roba encesa. Els companys espantats van córrer cap al poble a demanar auxili.

Jo recordo quan el portaven a coll les primeres persones que hi van arribar: la Lluïsa Feliu (que era l'àvia d'en Ferran Teixidor), que es trobava al safareig públic rentant la roba i va ésser la primera que hi va arribar. En Robert Barceló, que tenia les serres i la fàbrica d'esclops als baixos del molí i en Martí Mercader que, com s'acostumava a fer en aquell temps, era el paleta que emblanquinava la cuina de Cal Nentia per a la festa major.

Aquella tarda, quan el pare va plegar de treballar, segurament per distreure'm del que estava passant, em va dir: "Vols venir a caçar cargols". Jo, que estar amb el meu pare era el que més desitjava, naturalment vaig dir que sí. Vam passar per davant de Cal Nentia, que era ple de reunions de gent del poble fent tota classe de comentaris, i el que més recordo és que deien que hi havia el metge i que la pell se li arrancava a tires. Ara l'hagueren portat amb helicòpter a la unitat de cremats intensius de la Vall d'Hebrón, a Barcelona, però en aquell moment res d'això no existia i solament es podia esperar quanta estona aguantaria el seu sofriment. Amb el pare vam anar, més que tot, a fer el volt i quan vam tornar ja

ens van dir que havia mort i la gent s'havia retirat cadascú a casa seva.

Pocs dies després, Bellcaire celebrava la seva festa major i, tot i les convulsions polítiques del moment, fou l'únic any que recordo que, per a la celebració dels actes de la festa major, s'havia muntat un envelat i, justament al solar que hi havia entre casa seva i el xalet d'en Camps, actual pati de la casa d'en Ros, que en aquell moment encara no era tancat de paret com ho és en l'actualitat.

Aquella família, naturalment, no estaven de festa major i se'n van anar a passar uns dies al Mas Blanch, d'on la seva mare, la Teresa, n'era filla. Pobre Jaumet! Que cara va pagar la seva entremaliadura.

Per al altres, era un bon noi. Per corroborar això explicaré una altra anècdota també protagonitzada per ell.

Al costat de la rampa d'entrada actual al castell hi ha una raconada amb una paret de reforç atalussada on tota la mainada que anàvem a l'escola ens agradava enfilar-nos per pujar dalt la muralla sense passar per l'escala que, en aquell moment, ocupava el lloc de la rampa. Era el punt exacte on, quan fèiem les representacions de "Bandera de Catalunya", el francès cec es deixava caure quan la "Castlana" l'alliberava. Doncs bé, un dia un vailet que hi pujava (era en Ramon Gifre) va perdre peu i va caure picant de cap a terra. Es va fer un trenc al cap d'on li rajava força sang. El primer que va córrer a ajudar-lo va ésser en Jaumet i va acompanyar-lo a casa seva, mig arrossegant-lo, perquè el guarissin.

Recordo que, a la nostra nau escolar, penjades a la paret hi teníem unes pissarres. Quan en Jaumet va ésser mort i, en tornar de les vacances d'estiu, al primer clau que aguantava la primera de les pissarres hi havia penjada la seva bossa de l'escola amb tots els seus estris dins. Hi va estar molt temps, sense que ningú no gosés tocar-la i, de tant en tant, el senyor Calderó ens el recordava i ens deia que no s'ha de ser atrevit amb les coses perilloses ja que, al pobre Jaumet, li va costar la vida quan, tot just, l'acabava de començar.

Sortida guiada a les dunes

Dia: Diumenge, 7 de desembre de 2008

Lloc/ Hora: Sortida a les 9 del matí des de la casa del guarda de Les Dunes

Recorregut: Coll de les Sorres – Barraca d'en Xeu – Taula de l'Hostench – Còrrec de Coma Llobera – Puig Llebrer – Barraca Trobada – Font d'en Reixaquet – Mas Reguinell.

Cal destacar: És la tercera sortida que es fa guiada per un bon coneixedor de la zona com és en Narcís Arbusé. És un itinerari molt interessant i divertit, ja que baixant, saltant i corrent per les dunes de sorra més d'un va baixar "rodolant".

Hi van assistir unes 40 persones i després de caminar unes 4 hores, i donat que els assistents en l'última sortida ho varen proposar, es va encarregar el dinar al Local Social. I fins a la propera!

Organitzador: Ajuntament de Bellcaire. Àrea de Cultura.



Encant de les ànimes

Dia: Diumenge, 21 de desembre de 2008

Hora: A quarts d'una, tot sortint de missa

Lloc: Davant l'església del castell

Organitzador: Parròquia de Bellcaire

Pastorets

Dia: Dissabte, 13 de desembre de 2008

Hora: A les 5 de la tarda

Lloc: Local Social

Cal destacar: En aquesta edició s'han estrenat tots els decorats pintats per una mare de l'escola. Després de la representació hi va haver un berenar per a tots els assistents.

Organitzador: Alumnes i mestres de l'escola

Pessebre vivent

Dia: Dijous, 20 de desembre de 2008

Hora: A la tarda

Lloc: Al pati de l'escola

Cal destacar: Els alumnes recitaven petits textos d'acord amb el personatge que representaven: pescadors, la caputxeta vermella i el llop, flequers...

Organitzador: Mestres de l'escola des de l'àrea de llengua castellana.



Casal de Nadal

Dies: 22, 23, 24, 29 30 i 31 de desembre de 2008

Horari: De 10 a 13 hores

Lloc: Local social

Activitats: Es van dur a terme diferents tallers de pintura, construcció de fanalets...

Coordinadora: Marta Blanch

Monitors: David Aguilera (grup dels petits) i Cristian Mihi (grup dels grans)

Organitzador: Ajuntament de Bellcaire. Àrea de Joventut

Cavalcada dels Reis Mags d'Orient

Dia: Dilluns, 5 de gener de 2009

Hora: Tarda-nit, cap a les 7 de la tarda

Lloc: Carrers de Bellcaire

Cal destacar: La comitiva reial entra pel poble pel carrer molí, puja fins a l'església de Sant Joan, on adoren el naixement i després entraren al Local Social on van rebre tots els nens i nenes del poble.

Els regals foren un blister de pesca per als més petits, un orgue per als nens de 4 - 7 anys i un plat xinès amb el llibret d'instruccions per als nens i nenes de 8 a 12 anys. I fins a l'any que ve!



Carnestoltes

Dia: Divendres, 13 de febrer de 2009

Hora: a la tarda

Organitzador: Alumnes i mestres de l'escola CEIP El Rajaret / infants i educadores de l'Escoleta El Rajolí

Activitat: Cercavila amb el senyor Carnestoltes fins a la plaça del Castell on els alumnes de l'escola i l'escoleta van ballar diverses danses populars. La consigna del Sr. Carnestoltes era que tots els nens i nenes havien d'anar amb roba "estrafolària".



Dia: Dissabte, 21 de febrer de 2009

Hora: 16,30 h al Local Social

Organitzador: Pares i mares de l'escola

Col·labora: Ajuntament de Bellcaire

Activitat: Desfilada per la passarel·la de tots els nens i nens disfressats acompanyats en tot moment per la disco-mòbil de Josep Palma. Xocolatada i melindros per a tots els assistents.



Exposició "1956, l'any de la fred"

Dies: 22 de febrer inauguració, i dissabtes i diumenges fins al 8 de març de 2009.

Lloc: Capella de Santa Maria

Cal destacar: Interessant exposició cedida pel Consell Comarcal de l'Alt Empordà i l'Arxiu Històric de Girona. L'objectiu d'aquesta exposició ha estat la de difondre aspectes rellevants de la història de les nostres comarques. L'exposició anava acompanyada d'una petita filmació que es va fer a la gent del poble que van voler explicar les anècdotes i vivències que recordaven d'aquell mes de febrer de l'any 1956. Més de 100 persones van visitar l'exposició.

Organitzadors: Mariona Font, Montse Casas i l'Àrea de Cultura de l'Ajuntament.

Col·laboradors: Maria Batlle, Enric Nadal, Valentí Llorens, Pepito Gatius, Maria Llorens, Josep Custals, Pere Casas, Joan Mallol, Josep Bellapart, Josep Avellí, Quimeta Padrós, Rosa Comas, Miquel Font i Eds Callingham, Arxiu Històric de Girona i Arxiu Comarcal de l'Alt Empordà.



ACTIVITATS D'HIVERN Curs 2008-2009

Activitat física per a la gent gran

Dia: Dilluns i dijous

Hora: De 18:30 a 19:30 hores

Professors: Montse Deix / Jordi Deix

Participants: 11 senyores

Activitat: Exercicis i jocs de manteniment físic

Organitzador: Ajuntament de Bellcaire d'Empordà.
Àrea d'Esports



Taller de manteniment de la memòria

Dia: Dimecres **Hora:** de 18:00 a 19:00 hores

Professora: Maria del Mar Lavado

Lloc: Al menjador de l'escola

Participants: 11 senyores

Organitzador: Ajuntament de Bellcaire d'Empordà.
Àrea d'Acció Social i Àrea de Cultura



Tai-txi

Dia: Dilluns

Hora: De 15 a 16,25 hores

Professor: Miquel Calloll

Lloc: Al local social

Participants: 6 - 8 persones

Organitzador: Ajuntament de Bellcaire d'Empordà.
Àrea d'Esports



Mou-te amb ritme

Dia: Dimecres

Hora: 20,30 a 22 hores

Professora: Elisabeth Riu

Lloc: Local Social

Natació per a nens i nenes

Dia: Dissabte

Hora: De 09 a 12 hores

Lloc: Piscina Municipal de Palafrugell

Participants: 6 nens/nenes

Organitza/ Col·labora: Consell Comarcal i Esportiu del Baix Empordà
Ajuntament de Bellcaire. Àrea d'Esports

Taller de percussió

Dia: Dilluns

Hora: De 19 a 20,30 hores

Lloc: Local Social

Professor: Toni Molina

Participants: 4



Curs de cuina

S'ha ofert un curs per estació: **Curs de tardor** (10, 17, 24 i 31 d'octubre). **Curs d'hivern** (6, 13, 20 i 27 de febrer). **Curs de primavera** (20, 27 de març i 3 i 17 d'abril). **Curs d'estiu** (29 maig i 5, 12, i 19 de juny). El curs de **cuina de Nadal** per a adults els dies 21 i 28 de novembre i com a novetat d'enguany el de **cuina per a nens i nenes** el 22 i 23 de desembre, on es va organitzar en dos grups: Grup I, de 5-7 anys; i Grup II, de 8-12 anys. **Hora:** De 19:30 a 21:30 hores

Lloc: Local social **Professora:** Mercè Ribot i Fèlix

Participants: 8 nens/nenes

Organitzador: Ajuntament de Bellcaire d'Empordà.
Àrea de Cultura



Anglès

Dia: De dimarts a divendres

Hora: a convenir amb la professora

Professora: Helen Foster **Lloc:** Antic dispensari

Observacions: Possibilitat de fer grups de joves i adults si sorgeixen alumnes per fer-ho. Inscripcions a l' Ajuntament.

Organitzador: Ajuntament de Bellcaire d'Empordà.
Àrea de Cultura.

LA CORAL

El bon sou

Un mon estrany per a mi. Amb la mateixa cara que posava a pàrvuls quan em feien llegir les lletres i no les recordava, doncs aixíestic jo ara amb les notes musicals.

Escolto les notes –po po po po po– de la cançó que vull aprendre per cantar a la coral de Bellcaire; en l'ordinador sonen com procedents d'un orgue d'aquells tan petits. Seguir-les en els pentagrames de la partitura és cada cop més fàcil. Una altra història és cantar, entonar aquestes notes (els pentagrames tenen cinc ratlles a on estan dibuixades les notes que se situen de baix a dalt, de greu a aguda).

Una vegada, quan vaig començar a escoltar els meus galls, vaig confessar humil i convençut: això no és per a tu, Joan, però vaig demanar ajuda a la dona, que és un rossinyol; en un *plis plas* li van sortir les notes i repetir o imitar ja és més fàcil. Els que no en sabem hem d'insistir.

Una altra dificultat és que per cantar en una coral es necessiten tres orelles i quatre ulls; una orella per escoltar-te a tu mateix, per comprovar que entones bé, una altra per al teu grup de veu, per anar ben units i l'altra pendent dels altres tres grups, ja que has d'anar compassat amb les altres veus. Quant als ulls, dos per a la partitura i dos per a la directora (no penseu malament: dirigeix), a menys que siguis guenyo, en aquest cas tens molt de guanyat.

La nostra coral és a quatre veus, hi ha tres grups de rossinyols i els baixos, que encara no ens han sortit les plomes, però només és qüestió de temps.

No sóc persona apropiada per parlar de música, així que us parlaré de la meva experiència a la coral i del que cobro.

Poc a poc en vaig aprendent. Passat el primer trimestre, un dia mirant els rossinyols me'n vaig adonar que el que tenen fàcil i tenen molta pràctica és d'agafar la tonada, la melodia, i llavors vaig començar a entendre "per on van els trets", no es tracta de pensar, de recordar, de lògica, sinó de sentir, d'escoltar. Més tard, pendent de la directora, s'acabà d'arrodonir la idea: només amb un cop d'ull llegeix les notes i treu la melodia, no s'ha d'esforçar per vocalitzar les notes perquè les té interioritzades, les

sap, li surten com a mi les paraules. Això és el que s'anirà produint en mi si persevero... confio.

Descobrint la sensibilitat. I amb els dies això es comença a produir, vas deixant que la melodia et penetri, que es coli dintre teu en lloc d'intentar atrapar-la i llavors es produeixen un seguit de coses, la lletra que tampoc no aconseguia recordar es va ficant tota sola dintre la melodia com trobant el seu lloc i pots començar a estar més atent a la respiració, a vocalitzar, a escoltar els altres...

Aquest pas de centrar-me en la percepció de la sensibilitat, aquesta orella interior i haver trobat un mitjà per practicar amb ella em dóna molta satisfacció, sobretot perquè és a través d'ella que es rep el bon sou. Crec que ens passa en general als homes que des de petits –que tenim els homes com a referents–, anem perdent habilitat amb aquesta capacitat i acabem per refiar-nos només del cap, el raciocini, la ment, o com ho vulguem dir: aquest ull interior.

Afinar-me com a persona? Em va impressionar molt el dia en què la Montse ens explicava com per a nosaltres el cos era l'instrument musical i ens el descrivia mentre ens explicava com afinar-lo. Aquest enfocament d'afinar em va arribar en associar aquest concepte d'afinar-te com a instrument a la possibilitat d'afinar-te com a persona.

Es pot anar per la vida desafinant o desafinat. Es pot afinar la persona? Treballar en aquest sentit seria aprendre a saber viure? És possible donar-li un to més satisfactori al que sento, el que visc?

Un pentagrama sensible. Un àpat o estrenar un rellotge són un tipus de plaer d'un altre nivell que, per exemple, els dels petits progressos en l'aprenentatge de cantar i que, alhora, aquests impressionen menys profundament que altres. Hi ha també una escala sensible, un pentagrama de la sensibilitat, de la vida interior, a on les emocions, les percepcions i les satisfaccions, van de més aparatoses a més subtils, de més superficials a més profundes, i el plaer (o desplaer) que donen l'ésser de cadascun va de menys a més refinat.

Podem intentar copsar com podrien ser aquests nivells de sensibilitat de més aguts o més refinats a més greus: ...Neix de sobte una impressió de fraternitat, de solidaritat profunda, d'amor..., fins i tot els rostres dels cantants estan transfigurats (...) tinc un nus a la gola i faig el possible per dominar-me, però, de vegades, estic al límit, a penes puc retenir-me els sanglots: és massa bonic, massa solidari, massa meravellosament comunicatiu. Ja no sóc jo mateixa, sóc una part.

M. BARBERY

No he arribat ni de bon tros a tenir aquest nivell de sensibilitat cantant, però sí que puc seguir-la, reconec aquest tipus d'emoció profunda que descriu tan bé, m'és familiar, i si la reconec és que dintre meu hi és aquest nivell d'emoció (recordo, per exemple, en moments molt especials com quan mirant un fill o la meva companya sorgeix de dins meu un profund amor o un profund agraïment..., o quan el mar o un paisatge m'inunda i m'encisa amb la seva bellesa).

Tots la tenim, no? És un bon exemple per parlar d'un nivell més alt, una nota o una de les notes agudes de la sensibilitat. Aquests pensaments poden estar en un altre nivell, o si preferiu percepcions, com els que descriu, com la idea del pentagrama en la persona o el pensar en la possibilitat d'una vida més plena, més afinada, també commouen profundament quan tens aquestes idees, com si allà al fons de tu mateix algú se n'alegrés moltíssim; tal vegada hem baixat un nivell del pentagrama.

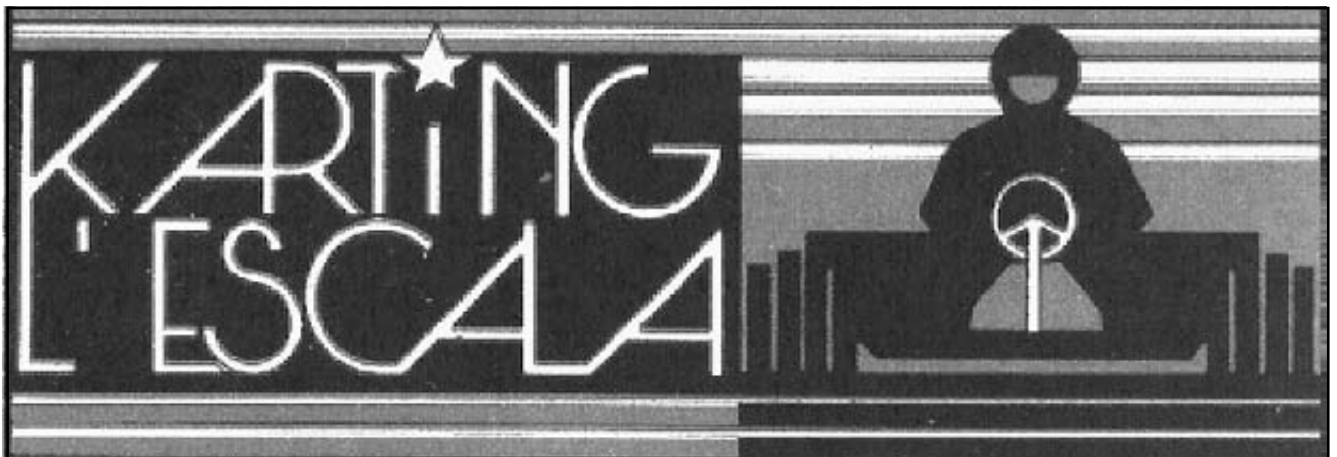
Seguim baixant, passem a un altre nivell: sento l'emoció que em produeix cantar abandonat als sentiments una cançó molt tendra que parla de nens innocents. Quan cantem entregats és molt gratificant.

Baixo ara a un to una mica més greu: em trobo en el nivell del meu raciocini que està posant totes aquestes coses en ordre per poder expressar-les, quan notes que quelcom encaixa o la teva ment t'aporta nous matisos que t'agraden, és un plaer.

En el següent esglaó, hi posaria com exemple tots aquests incomptables petits passos en anar superant les dificultats d'aprendre a cantar i la satisfacció cada cop que te n'adones que va bé.

Baixo un més, estic rient (recordo). Em fa gràcia l'expressió d'en Tal o que la directora ha fet parar perquè els baixos estem desentonant. Encara puc baixar més en l'escala sensible: -no m'atabalis! -, li he dit aquest matí a algú que estimo, i pel to amb què ho he fet ho podria haver dit lladrant..., és un gall. Però no toquem de peus a terra encara.

El bon sou. Tot es va produint lentament, de mica en mica, al ritme que creixen les plantes i cada pas, per petit que sigui, s'agraeix íntimament, et regala satisfacció. Aquestes satisfaccions que alimenten d'una altra manera, no al cos sinó a la persona, és el bon sou. Amb ell no es pot comprar res, només estar a gust amb tu mateix, estar bé per dins. Posar color a la teva vida.



P R A V I M A R S . L .

Ap. 235 - Tel. 972 77 19 57 - 17130 - L'ESCALA

Penso que he nascut i viscut en un mitjà a on la meua mentalitat s'ha centrat en els beneficis i plaers materials. Avui estic segur que són les meves capacitats més grans: els sentiments, el raciocini, l'ingeni, el sentit de poesia (descobrir l'encant de les coses), el sentit de bellesa, de justícia, l'ètica, la pròpia moralitat, el sentit de l'ideal..., que m'aporten amb les seves emocions i percepcions, els plaers i beneficis més refinats a la meua vida.

No es tracta d'anar a buscar la poesia en una pessigada de mosquit, però tampoc reduir la meua vida a la rutina és viure d'acord amb mi mateix. La coral és per a mi, en aquest moment, una bona porta en la meua vida per la qual hi entren coses bones, aire nou, "música".

Ara sí, toquem de peus a terra. Mentre preparo cafè i la llum del dia, aquesta que ningú no podria pagar-la, entra generosa i estimulante per la finestra de la cuina, penso que tot això d'obrir portes, posar color a la vida és fàcil dir-ho (encara que jo he suat tinta), pensar-ho, però fer-ho?, posar-ho en pràctica ja és una altra història.

Així que us diré com ho veig. Per creuar el riu sovint t'has de mullar. Com a persona tinc anhels i seguir-los sol ser un repte. També aprendre a llegir ho va ser en el seu moment (la meua naturalesa física té tendències i desigs que sovint estan contraposats amb els anhels).



Al Grup. Cantar em va interessar molt aviat. El primer que em va arribar va ser que la directora en sap, té coneixement, experiència i ganes, el millor estímul, crec, i només ara, mentre escric tranquil, penso que el segon millor estímul sou els companys que esteu a la coral perquè teniu ganes de cantar i fer-ho bé. Amb un ambient tan saludable, un apreni i s'enriqueix.

Considero un autèntic favor el que pugui aprendre al costat de persones que tenen un bon nivell i la qualitat personal d'admetre al seu costat persones tan poc preparades. Gràcies.

JOAN MARULL

l'eixida
JARDINERIA INTEGRAL

Carrer Rajaret, 10
17141 Bellcaire d'Empordà
Tel. 972 788 473
leixida@gmail.com

PERRUQUERIA

Montierat

c/ Moll, 56 Tel. 972 788 349
BELLCAIRE D'EMPORDÀ

FLECA
SUNYER

Pg. Vicens Bou, 80 - TORROELLA DE MONTGRÍ
Hospital, 52 - TORROELLA DE MONTGRÍ
Empordà, s/n - VERGES - TEL. 972 78 01 92
C/ Assutzena - L'ESTARTIT-RIELLS
C/ Moll, 4 - BELLCAIRE D'EMPORDÀ
Tel. 972 75 88 42 (particular) - 972 76 15 30 (obrador)

BAR
LOCAL SOCIAL
DE BELLCAIRE

Menús, brasa i... SOM ELS MILLORS!!!

POESIA

Dedicat al record de pares, mares i famílies que han passat o estan passant dies difícils.

Temps acabat

Molt temps hem compartit
amb penes i alegries
però els dies han passat
i el temps se'ns ha acabat.

Et coneixia tant bé
que fins sentir-te respirar
sabia el que anaves a demanar.

Et servia com a mare
com a pare t'estimava
eres l'avi i el besavi
que a tots ens agradava.

Fos amb crits o en rialles
sempre havies d'escoltar
l'alegria de la casa
que et feia viure i disfrutar.

Tant els grans com els petits
et trobarem a faltar
el carinyo que et teníem
no te'l pots imaginar

Amunt i avall

Quan pujava amunt el poble
no parava de pensar
com et podria trobar.

Pujava de pressa i corrents
tenia els passos comptats
sabia el camí de memòria
fins amb els ulls tancats.
Una bona estona passàvem
o dolenta, si tocava
la feina feta ja estava,
una estona per reposar
fins a tornar a començar.

Baixava amb ales als peus
cap a casa com un llampec
m'afanyava a tornar
satisfeta d'haver fet
el que el cor em va manar.

Últim comiat

Tots, qui més o menys,
ens hi hem trobat
d'ésser al costat
d'una persona estimada
per dir-li l'últim adéu, l'últim comiat.

Són persones volgudes i estimades
conegudes i apreciades

Si ell o ella pogués parlar
les gràcies us voldria donar
per ésser tan ben acompanyada
en un camí sense tornada.

Com que això no pot passar
és la família que rep
amb agraïments
l'afecte i el suport rebut
en un dia trist per tothom,
encara que ja és sabut
que són les lleis
del nostre món

Núvols de cotó

Núvol de cotó
que enteranyines el cel
tant si ets llarg
com si ets rodó.

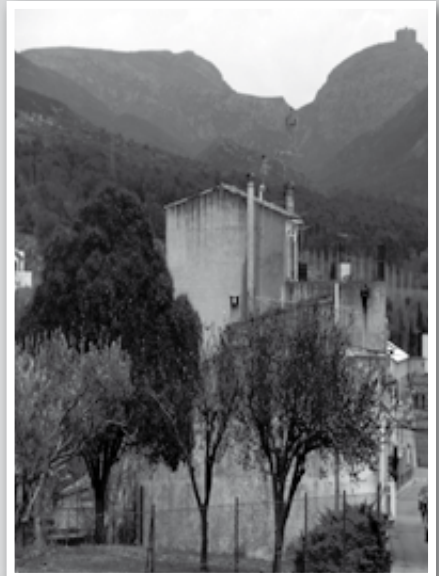
El blau i el blanc
es van confonent
i ara el veurem
blanquejant i transparent.

El sol no pot brillar
ni tampoc escalfar.

Aquest vel tan fi
els estels taparà
i en arribar la nit
ja no els veurem
perquè ens haurem adormit.

FOTOGRAFIA

Indrets de Bellcaire, de Miquel Morales



L'Oreneta de Xesco Boix

Reiniciant la col·laboració amb la revista, que mai no hauria volgut trencar, transmeto unes paraules d'en Xesco Boix que defineixen, en part, el que ell era i volia ser: *"La meva finalitat és la d'arribar a ser un flautista d'Hamelin que pogués enllaminir els infants per tal de canviar les coses, perquè penseu que les coses es poden arreglar començant per la base, és a dir, la mainada."* Ell tenia una manera de fer, una manera de pensar i volia aconseguir un món millor.

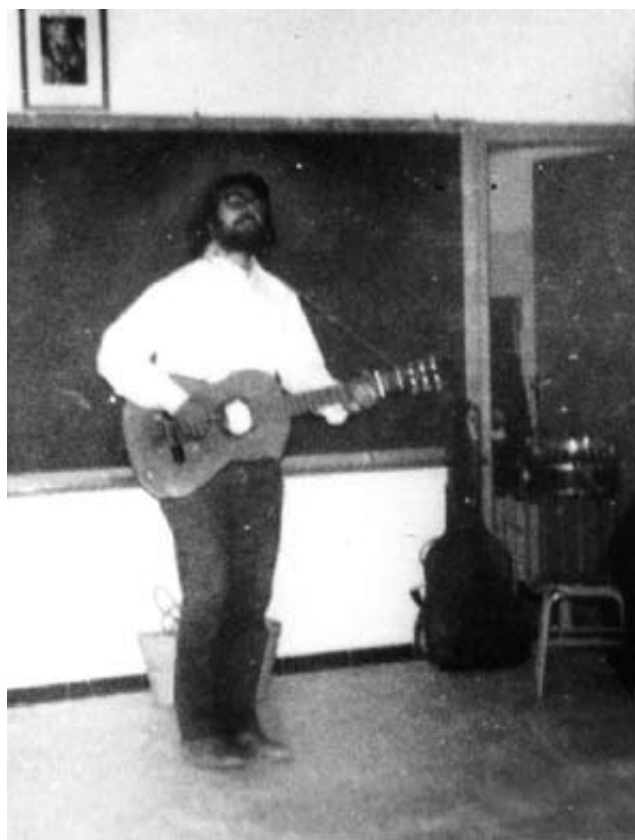
Fa 25 anys de la mort d'en Xesco Boix i, en aquesta secció de la revista, no hi podia faltar la presentació d'una cançó d'aquest pioner de l'animació infantil. Podríem explicar la seva vida, però és massa rica com per sintetitzar-la amb poques línies. Qui en vulgui gaudir pot fer-ho llegint "XESCO BOIX – Un amic, un mestre" publicat per Edicions Raima el 1995 o esperar que surti aquest abril "XESCO BOIX - Història de la nostra història" editat per Publicacions de l'Abadia de Montserrat.

També és molt difícil resumir què feia, com ho feia i què aconseguia amb tot el seu treball, les cançons que interpretava, els contes que explicava..., però ens en podem fer una idea amb el següent escrit titulat simplement "Xesco Boix" i que va escriure l'associació de pares al Rajaret núm. 7 del Nadal de 1980.

"La feliç iniciativa d'un dels membres de la Junta de l'Associació de Pares ens va permetre de tenir entre nosaltres en Xesco Boix, aquest vertader joglar del nostre temps que amb la seva veu i la seva guitarra és capaç de fer sorgir tot un món de poesia, il·lusió, gresca i una espurna d'humor.

Els ulls dels infants, plens de curiositat, se sorprenien davant el final inesperat d'un conte, corejaven la cançó alegre i s'emocionaven amb les notes del Riu Vermell. El temps va passar volant i el joglar va compartir amb la quitxalla la xocolatada que va cloure un tarda de joia a l'escola.

Els nostres infants no tenen gaires ocasions de gaudir d'actuacions de la qualitat d'en Xesco Boix, raó per la qual considerem que des d'aquestes pàgines del RAJARET és un deure l'agraïment a aquest artista de cor gran el fet que vingués desinteressadament a actuar per als nostres escolars.



Actuació de Xesco Boix a la classe del Sr. Jaume (novembre 1980 – J.H.)

Quan hom té ocasió de conèixer persones que d'una manera tan senzilla, sense anuncis als diaris ni rebomboris de cap mena, fan actes en favor del proïsme sense donar-hi cap importància, una llumeta d'esperança s'encén entre la nostra materialista societat.

Mercès Xesco Boix! Que per molts anys puguis encendre llums arreu de la nostra terra."

Font: Rajaret núm. 7 de J.H.

CONSTRUCCIONS
 **SERRANO**
 2006 S.C.

C/ Els Olivars, 15 (L'Ovellaria)
 Tel./Fax 972 76 50 13 - Mòbil 669 627 637
 17258 Torroella de Montgrí (Girona)

L'oreneta

Lleuger

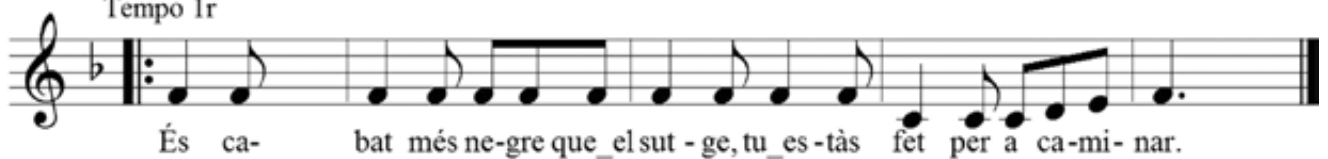
Música i lletra: Xesco Boix



Més lent



Tempo 1r



De cançons per presentar en aquesta secció n'hi hauria a cabassos, que és la quantitat exacta de les que ell sabia.

La gran majoria de les cançons que cantava en Xesco Boix provenien de la tradició, de la cançó popular catalana, moltes també eren traduccions de cançons del folk americà o d'altres països.

La d'avui, però, la va compondre ell mateix i és una cançó infantil mimada, es diu

l'Oreneta. Esperem que en gaudiu com ell voldria.

Una oreneta, vola que vola,
feia el seu niu dalt d'un campanar.
I un escarabat més negre que el sutge,
això s'ho mirava i volia volar.

Oreneta, vola, vola,
tu estàs feta per volar.

Escarabat més negre que el sutge
tu estàs fet per a caminar.

ROBERT PELLICER

Més informació:

<http://www.xescp.cat>
<http://vol-oreneta.blogspot.com>

CONSTRUCCIONS - RESTAURACIONS - PROMOCIONS

BITINGA 1940 SL

Carrer Tramuntana, 15
Tel. 972 76 51 03 - Tel. 676 66 99 99 - Tel. 609 04 23 97
17141 Bellcaire d'Empordà (Girona)

PPP

**FUSTERIA -
EBANISTERIA**
PERE POCH PIJUAN

Carretera de l'Escala, s/n
Tel. 972 78 84 90
17141 Bellcaire d'Empordà

El Club Futbol Base l'Empordanet a Bellcaire d'Empordà

Que els municipis petits no poden per ells mateixos engegar grans projectes és una qüestió prou coneguda. És per això que la majoria de vegades aquests projectes vénen de fora malgrat que no estiguin entre els objectius que els seus habitants tenen.

Que un dels objectius bàsics per al bon funcionament de la societat en general és i ha d'ésser el que transmetem a la joventut, tant des de la família, l'escola, i els veïns, com des de l'entorn físic, els mitjans de comunicació..., és quelcom que tothom hi està d'acord i, fins i tot, la gent que es dedica a la política parla d'esmerçar-hi esforços i mitjans.

Que per tirar endavant projectes socials fan falta mitjans econòmics és també una qüestió evident. Però probablement el que més valor té per a qualsevol empresa que es vulgui engegar és el factor humà. Sense la voluntat de les persones que en unir esforços vers un mateix objectiu poden anar avançant no es podria fer absolutament res en comú.



Faig aquest petit preàmbul per parlar, com exemple, d'un d'aquests projectes, que sortit de la voluntat d'unes quantes persones, ja fa més de 10 anys, dona als nens

i joves de diversos pobles la possibilitat de practicar una afició en comú: el futbol.

A partir d'una colla de gent que des de Bellcaire, Albons i Viladamat, veien que diversos pobles anaven perdent la possibilitat de tenir un equip de futbol, motivat sobretot pel descens demogràfic de les diverses poblacions de la zona que parlem, va sorgir la idea de crear un club de futbol que no fos el d'un poble determinat, sinó que fos el de diversos pobles alhora. Els municipis grossos de l'entorn ja tenien i tenen els seus propis clubs i centres, tant de diferents esports com d'altres activitats i aficions. Els municipis petits per si sols difícilment poden mantenir, tant econòmicament com humanament, una sèrie d'institucions dedicades al lleure.

Aquest grup de gent, que va tenir una visió de futur tan escaient, va iniciar ara fa més de deu anys el camí que els portà a crear el Futbol Base l'Empordanet.

Entenc que un dels primers èxits fundacionals va ser trobar un nom tan encertat com Empordanet. Josep Pla anomenava Empordanet al territori al qual pertanyen aquests pobles.

Podríem parlar d'Empordanet com una subcomarca, o millor encara, com un territori on hi ha uns pobles units, humanament i físicament, per nexes de proximitat, i que l'escola, el mercat setmanal, i alguns comerços, fan que, al costat de la pròpia història, cultura i coneixences humanes, tot plegat tingui molt en comú i, alhora, molt de particular, on cada poble és cada poble i la seva gent és la seva gent.

El Club Futbol Base l'Empordanet neix i creix en aquest context. El mateixos colors de la seva samarreta ho testimonien, blau, groc i vermell-granatós, barreja de colors que uneix les tonalitats de les samarretes dels històrics clubs de futbol de Viladamat, Albons i Bellcaire d'Empordà.

En la seva etapa inicial els quatre equips que es van poder formar, en les diverses categories de futbol 7 –els més petits– i de futbol 11 –els una mica més grans– es va arribar a reunir un total de 50 nens. Quan dic nens



incloc els dos gèneres ja que, malgrat que no hi ha un equip de futbol exclusivament femení, moltes han estat les nenes que han jugat en equips de l'Empordanet, barrejades amb nens fins a infantils, que és la categoria en què la Federació Catalana de Futbol permet que juguin plegats nenes i nens.

Amb el pas dels anys han estat un munt els nens que han format part d'aquest futbol base. Aquests nens, i els seus pares, han trobat a l'Empordanet una colla de gent que han sabut fer pinya i entendre el club com el fruit de mancomunar, no només un servei, sinó un esport, un lleure que alhora ha relacionat i unit molta gent que d'altra manera tan sols es coneixerien de vista i que ara, en moltes ocasions, ja es troben a part del futbol per fer excursions o un berenar amb els nens i els pares de l'equip.

Un dels trets més característics de l'Empordanet són els seus entrenadors i delegats que, setmana rere setmana, van als diversos camps on toca entrenar o jugar, amb un esperit esportiu i totalment altruista que transmeten als jugadors i que els pares donen suport amb la seva presència i ànim el dia de partit. Sens dubte, sense els

entrenadors que hi ha a l'Empordanet no hi hauria Futbol Base l'Empordanet.

Ja fa uns anys s'hi va unir Verges, on, tant la Junta del Futbol com l'Ajuntament, han entès la proposta de l'Empordanet com una aposta de futur, i cedeixen les seves instal·lacions on actualment entrenen i juguen els cadets i juvenils.

Un altre tret característic del Futbol Base l'Empordanet, que va ser el primer club de futbol base de les comarques gironines, és el seu escut: de fons, com a club català, la senyera; el triangle amb els colors de la samarreta; una pilota, lògicament, de futbol, i travessant-ho tot una espiga com a símbol de llavor, que de fet és la base de tot, en aquest cas la llavor són els nens i nenes del futbol base.

Aquesta temporada el futbol base ha arribat a Jafre. El seu Ajuntament i la Junta Directiva del futbol de Jafre han ofert les instal·lacions perquè un dels equips de l'Empordanet hi entreni i hi jugui.

Bellcairencs!!, si voleu gaudir de la il·lusió que hi posen els infantils de l'Empordanet i animar-los, podeu fer-ho els dissabtes, cada quinze dies, a les quatre de la tarda..., sense oblidar mai que l'esport forma part de la formació dels infants i que hem de saber respectar l'adversari i també les decisions arbitrals per contràries que siguin per a l'equip. Aquesta és una de les normes fonamentals que té el Club Futbol Base l'Empordanet.

Gràcies Bellcaire i Visca l'Empordanet!!

JOAN JORDI SAUQUÉ VIVES
CLUB FUTBOL BASE L'EMPORDANET

FRUITES I VERDURES FONT

Quiosc i queviures

C/ Molí, 24 - Tlf. 972 788 114
Bellcaire d'Empordà

Custals, S.L

Obres i restaura.
Llum, aigua, calefacció, gas i AC

Ctra. de l'Escala, s/n (km 3)
Tel: 972 78 81 62 - Fax 972 78 83 57
17 141 BELLCAIRE D'EMPORDÀ
custalssl@girona.com

Una atleta bellcairenca als campionats d'Espanya

L'atleta bellcairenca Paula Llistosella i Palomeras va aconseguir la medalla d'or en la prova de 60 metres llisos, i la medalla de plata en els 300 metres llisos durant els campionats de Catalunya d'atletisme que es varen celebrar el passat mes de febrer, a Vilafranca del Penedès.

Alhora, el 21 i 22 de març, a la ciutat d'Oviedo, la jove atleta va pujar al podi a recollir la medalla de plata en els 60 metres llisos, tot fent la seva millor marca de la temporada: 7'96 segons.

Enhorabona, Paula!



can brancós - turisme rural
www.canbrancos.com
tel. 972 788 581

CAFÉ I COPES
CAFETERIA BELLCAIRE
c/ del Molí n. 41



EXPENEDORIA Nº 1

marques de tabac internacional, cava de purs
Pagament amb tarjeta



Carnisseria
Xarcuteria
SANTI

C/ Molí, 11 - Tel. 972 78 82 42
17141 Bellcaire d'Empordà
Girona



edicions vitel·la

c. Major, 8 - 17141 Bellcaire d'Empordà - GIRONA
www.edicionsvitella.com

ICE TITUS SLL

Distribució i venda al detall de productes congelats

C/ Closa d'en Llop, 108 - 17130 l'Escala (Girona)
Apt. correus 252 - Tel. 972 77 04 04 - Fax 972 77 05 08
www.icetitius.com - info@icetitius.com

El Matarranya, l'autenticitat d'un paradís inèdit

La principal sensació que rep qualsevol persona quan arriba al Matarranya és, per sobre de tot, l'autenticitat dels seus pobles, dels seus edificis, de la gent, de les seves tradicions..., que converteix tot el seu territori en una personalitat ben arrelada.

És un encisador indret poc conegut que persuadirà el viatger a visitar, explorar i descobrir un continu de pobles i llocs que el sorprendran.



El Parrissal.

El Matarranya és una comarca integrada administrativament per 18 municipis, situada a l'Aragó, al nord-est de la província de Terol (Franja de Ponent), que limita amb dues comunitats mediterrànies: Catalunya i País Valencià, el que fa d'aquesta comarca un territori de l'interior a un pas del mar. Els Ports, formats per un massís calcari i una gran font de recursos naturals replet de vida salvatge, emergeixen com una divisió administrativa, però també paisatgística. A l'est, a pocs quilòmetres, El Delta de l'Ebre descansa plàcidament



Pantà de Pena.

en el seu pla desitjós de mostrar-nos els seus arrossars temporalment tenyits de verd que contrasten amb el blau suggeridor de la Mediterrània i el daurat de la sorra de les seves desèrtiques i llargues platges.

A l'altre costat dels Ports, cap a l'interior, es troba El Matarranya. Aquest inèdit territori –de parla catalana– configura un singular i variat tapís de paisatges i història que, sense cap dubte, sorprendran el viatger. Com diu un dels fullets turístics de la comarca "Una terra a descobrir amb els sentits oberts per a captar tota la seva riquesa de matisos i contrastos".

D'aquesta manera, doncs, El Matarranya ens ofereix una multitud de contrastos i sorpreses: rius d'aigües cristal·lines, pantans, boscos frondosos, estrets i perforats barrancs, majestuosos roques gegants, oliveres centenàries, colònies de voltors que solquen els cels, camps de cultiu, cabres hispàniques, pintorescs pobles, valuosos retalls d'història passada... És un variat i ric mosaic amb diversos elements convergents que entrellacen uns nexes d'unió en aquest territori entre els quals cal ressaltar, pel seu eix vertebrador, el riu Matarranya (afluent de l'Ebre i un dels pocs rius verges d'Europa) que dona nom a la comarca.

Un dels primers aspectes que ens sedueixen d'aquesta zona és, entre molts d'altres, la seva autenticitat, la dels seus paisatges, els seus pobles, les seves gents... És una autenticitat que ens mostra la seva rica diversitat i contrastos que ens conviden, gentilmente, a descobrir els seus secrets. Recorrent la comarca, amb



Roques de Masmut.

El 1989 es va fundar l'Associació Cultural del Matarranya (ACM), que vetlla per la protecció de la llengua catalana.

la tranquil·litat i l'harmonia que es desprèn del seu entorn, descobrirem infinitat de llocs i aspectes difícils d'imaginar abans de conèixer-los. El seu entorn natural, història, tradicions, arquitectura..., conflueixen com a peces disgregades per formar un ric patrimoni que anirem esbrinant afablement en nombrosos llocs de la seva geografia.



Pena-roja de Tastavins.

UN PASSEIG PER LA HISTÒRIA

Donada la seva accidentada i peculiar orografia, els pobles del Matarranya han tingut, a través del temps, una certa dificultat a mostrar-se com una terra de pas i d'intercanvi. No obstant això, la seva proximitat al litoral mediterrani ha significat un nexa entre l'interior i el litoral. De la mateixa manera, aquesta circumstància ha dibuixat una marcada personalitat en les seves gents i el seu patrimoni cultural, arquitectònic i paisatgístic.

En el segle XII, amb l'enllaç matrimonial de Peronella i Ramon Berenguer IV, es produeix la unió entre el regne d'Aragó i el Comtat de Barcelona, el que va suposar la creació del Regne d'Aragó com una entitat jurídica que comprendria les avui comunitats d'Aragó, Catalunya, València i Balears, més la franja del sud de França (Catalunya Nord). Després que els musulmans fossin expulsats del territori del baix Aragó, aquest va ser repoblat per catalans procedents, principalment, de les terres de Lleida. D'aquesta manera, s'explica que en l'actualitat el Matarranya segueixi parlant català com a forma d'expressió quotidiana i símbol d'identitat.

L'epíleg en la història va ser escrit per la Guerra Civil. Finalitzada la guerra es va desenvolupar un fort flux migratori cap a altres zones on el desenvolupament estava en una lenta expansió i que va provocar una notable reducció de la demografia. A la fi del segle XX l'emigració es va detenir i molts dels que van marxar van retornar als seus orígens per reconstruir les cases de les seves famílies reforçant l'autenticitat identificativa de tota la zona. Aquesta autenticitat va inspirar el cineasta Vicente Aranda per rodar la seva pel·lícula *Libertarias* pels carrers, racons i places de diversos municipis del Matarranya.

PATRIMONI ARTÍSTIC I ARQUITECTÒNIC

El patrimoni artístic i arquitectònic del Matarranya configura una extensa, variada i rica proposta realitzada a través de la seva història que s'ha anat desenvolupant i esculpint a través dels segles per mostrar-nos una esplèndida obra elaborada per tota la comarca i que ha creat formidables conjunts historicoartístics poc coneguts, a pesar de la magnitud i bellesa de tots els seus elements.



Una de les múltiples colònies de voltors que habiten al Matarranya (FOTO: ARXIU COMARCAL DEL MATARRANYA).

Amb l'establiment i consolidació de la noblesa en aquesta comarca, a partir del segle XVI, d'acord amb les pautes renaixentistes i barroques, es van construir importants casalots senyorials, palaus i altres edificacions, seguint la moda arquitectònica imperant de l'època.

Conèixer tots i cadascun dels 18 municipis, recórrer els seus carrers, places i racons, i observar els seus edificis, monuments i detalls artístics ens aporta el sorprenent descobriment d'una zona que ha resistit al pas de la història, de les guerres, catàstrofes naturals..., amb l'orgull de mostrar-nos la bella nuesa de la seva autenticitat.

VALLDEROURES

Vallderoures (o Vall-de-roures) és la capital de la comarca del Matarranya, reconeguda com a Conjunt Historicartístic. Assentada en el vessant d'un pujol i banyada pel riu que dona nom a la comarca és coronada pel majestuós conjunt que forma el castell i l'església parroquial.

La torre-porta de Sant Roc dona pas a l'entrada a la vila, antigament emmurallada i que, lògicament, envoltava tota la població. Una vegada s'accedeix a les interioritats de Vallderoures, el visitant té la sensació de reviuir passatges de la història i descobrir, pas a pas, racó per racó, un infinit mostrari d'edificis, construccions i detalls d'un ric valor històric i estètic.

El pont sobre el riu Matarranya, típicament medieval, ens condueix a conèixer el nucli urbà de Vallderoures. És un nucli format per estrets, costeruts, ombrejats i empedrats carrers que ens aporten l'autenticitat d'un recinte del qual encara es conserven restes de l'antiga muralla i del que va ser durant segles un senyoriu

de la Mitra de Saragossa. Els portals, arcs i voltes d'alguns dels seus habitatges afegeixen els elements necessaris per passejar per una població que ens evoca, irremeiablement, l'època medieval, assaborint un espai suggeridor que ens anuncia un passat que sembla haver-se detingut. A pocs quilòmetres, en direcció a Pena-roja de Tastavins, el color blavenc del pantà de Pena es reflecteix com un oasi d'aigua que contrasta amb el verd dels boscos de pins que l'envolten.

PENA-ROJA DE TASTAVINS

Pena-roja de Tastavins i els seus voltants aglutinen nombrosos i variats llocs d'interès. El conjunt arquitectònic i urbanístic d'aquesta població es mostra amb l'eloqüència d'una elegant autenticitat que ens transporta, gairebé per art de màgia, cap a un espai i un temps allunyat. Les belles i nombroses balconades volades de fusta de les seves cases, els, també, costeruts i empedrats carrers, la monumental torre de l'església parroquial, les portes amb arcs de mig punt, els edificis palatins com casa Palomo, ens ofereixen un atractiu nucli que ens convida, gentilmente, a conèixer-lo amb la mateixa tranquil·litat que emana del seu entorn.



Un dels pintorescs carrers de Vallderoures.

L'església parroquial de Santa Maria la Major i la plaça on reposa, la capella-portal de la Verge del Carme, la Plaça de la Font, amb el seu safareig públic, són alguns dels llocs d'obligada visita. En el mateix nucli de Pena-roja trobem el Centre Paleontològic "Inhospitak" que, entre molts altres aspectes, ofereix els fòssils originals d'un Tastavinsauri, un sauròpode de 17 metres d'altura, el més complet que s'ha trobat a tot l'Estat espanyol, i la seva rèplica a grandària natural.

A més, Pena-roja també conta amb un Museu Etnològic i un Centre d'interpretació del porcí.

ENTORN NATURAL

El Matarranya ens ofereix un gran mosaic de contrastos naturals, format pel pla dels camps de cultiu; boscos de pi, roure o alzines; estrets barrancs; monumentals muntanyes rocoses; valls; rius; embassaments..., que conformen un interessant patrimoni natural que convida a conèixer-lo i contemplar la bellesa de determinades rutes i llocs que, amb tota seguretat, no ens deixaran indiferents.

Les oliveres centenàries són una constant del paisatge de la comarca, i es proclamen com un dels símbols identificatius de la zona, a més d'exercir una important funció economicosocial entre la seva població.

Al Matarranya, cohabiten, també, nombroses espècies animals entre les quals cal ressaltar, sobretot, la cabra hispànica, que habita principalment en els Ports de Beseit tot originant en aquesta àrea una de les seves més importants poblacions de tota la península ibèrica. Amb el temps aquest animal ha anat freqüentant zones pròximes als Ports i s'hi ha estès, el que propicia l'albirament en zones en les quals en el passat eren del tot inusuals.

Altres dels animals emblemàtics de la comarca són els grans rapaços com els voltors, que han desenvolupat diverses colònies i que, amb freqüència, solquen el cel decorant-lo amb els seus elegants vols. La grandiloqüent àguila reial també es deixa veure esporàdicament com volent-se reivindicar en un espai que li és afable.

Són nombrosos els llocs i rutes que es poden portar a terme per tot aquest territori. Descriure-les seria interminable, el que dóna a entendre la varietat i riquesa natural de tota la comarca. No obstant això, seria imperdonable deixar de visitar i recórrer la ruta del Parrissal i els Estrets per una pista i sender en el qual el riu Matarranya ens guiarà i ens endinsarà en el massís dels Ports. La ruta, que s'inicia a la població de Beseit, posarà al descobert la bellesa de variats paratges on les aigües cristal·lines del riu Matarranya i de les seves piscines naturals contrasten amb el verd de la vegetació i els variats colors de les roques muntanyenques que l'envolten i dels congosts que ens sedueixen en el seu recorregut.

Un altre dels recorreguts "obligats" és el que s'inicia des de Pena-roja de Tastavins fins a les espectaculars Roques de Masmut, un conjunt de conglomerades roques



El Castell-Palau de Vallderoures.

vermelloses que es troben a 1.058 metres d'altitud i en les quals habiten una important colònia de voltors comuns que es deixen veure amb facilitat com si es mostressin amb un cert aire d'exhibicionisme. Si seguim el camí ens trobarem amb un petit mirador que ens obsequiarà amb una magnífica panoràmica per contemplar-la amb tot la seva màxima esplendor i espectacularitat, mentre que, amb tota seguretat, algun voltor mostrarà l'elegància del seu vol. És indispensable anar proveïts de prismàtics, ja que, a més de la colònia de voltors que habita aquesta zona, també podrem observar exemplars, entre d'altres, de la cabra hispànica, senglars, esquiroles...

A més de la riquesa natural que ens ofereixen els mateixos Ports, diversos camins ens guien fins a altres llocs no menys interessants. El Pantà de Pena, la Mola de Lino, del Algars a Ulldemó, són alguns, entre molts d'altres, dels interminables recorreguts que ens mostra la comarca del Matarranya.

El Matarranya engendra una comarca d'una riquesa insospitada per a aquell que no la coneix. Posseeix una riquesa patrimonial que abraça i flirteja amb la natura, la cultura, la història, l'art, la gastronomia i l'arquitectura i, per sobre de tot, l'autenticitat que emergeix com un dels seus més preuats valors. Lluny de falses sofisticacions turístiques, d'arrogàncies innecessàries, la comarca del Matarranya ens ofereix la bella nuesa d'un paradís a descobrir, i ens ofereix tots els elements necessaris per a una perfecta i feliç estada.

Un paradís perdut on val la pena deixar-se perdre's.

Text: CARLES B. GORBS

Fotos: DOLORS GIBERT

PROGRAMA DE LA FESTA DE LA DIVINA PASTORA

DIVENDRES, 24 D'ABRIL

22:30 h ▶ Nit jove amb ACCIÓ FESTIVA, al local social

DISSABTE, 25 D'ABRIL

12:00h ▶ Animació infantil amb ELS TRAMBÒTICS, al local social

16:00h ▶ Partit de futbol Infants C.F BASE L'EMPORDANET- AE ROSES, al camp de futbol

18:00h ▶ Concert de cobla amb LA PRINCIPAL DE LA BISBAL, al local social

23:00h ▶ Ball amb l'ORQUESTRA GRAMOLA

DIUMENGE, 26 D'ABRIL

11:00 h ▶ Ofici solemne a l'església parroquial amb l'acompanyament de la Coral Vergelitana

12:00 h ▶ FIRA ESCOLAR I FIRA DE LA ROSA I EL LLIBRE, a la plaça Comtes d'Empúries

Organitza: AMPA del CEIP El Rajaret

17:00 h ▶ Audició de sardanes amb la cobla LA BISBAL JOVE, a la plaça Comtes d'Empúries

19:00 h ▶ Concert i tot seguit ball amb l'orquestra CRISTIAN & DOMÈNECH, al local social

Exposició de treballs dels alumnes del CEIP EL RAJARET a la Capella de Santa Maria.
Horaris de visita: dissabte i diumenge de 11:00 a 14:00 hores i de 16:30 a 18:30 hores.



AJUNTAMENT DE BELLCAIRE D'EMPORDÀ

Plaça Comtes d'Empúries, 1

Tel. 972 788 105 - Fax: 972 765 064 - www.bellcaire.net

Col·labora:
Diputació de Girona
Escola i AMPA del CEIP El Rajaret
Joves de Bellcaire

Tots els actes seran gratuïts

L'organització es reserva el dret de modificar o variar l'ordre del programa si causes imprevistes l'obliguessin a fer-ho.

EXCAVACIONS

font s. l.

Mas Pantaleó, s/n
17141 **BELLCAIRE**
D'EMPORDÀ
GIRONA

tel. 972 78 81 38
fax 972 78 85 13
excavacionsfont@bellcaire.net



Les al·lèrgies primaverals

Una al·lèrgia és una reacció desmesurada de defensa del nostre organisme contra un producte que, en principi, no és perjudicial per a la nostra salut. El més freqüent és el pol·len.

Les al·lèrgies més freqüents en aquesta època de l'any són les anomenades al·lèrgies primaverals. Estan produïdes per contacte amb pol·len.

A Catalunya hi ha un milió i mig de persones amb al·lèrgia i gairebé la meitat tenen problemes per culpa del pol·len.

Les al·lèrgies seran especialment virulentes aquesta primavera a causa de les intenses pluges que han caigut durant l'hivern. És la previsió dels especialistes, que alerten que alguns arbres que ja han començat a florir, com ara els xiprers, desprenen entre 4 i 8 vegades més pol·len del que és habitual. Aquesta previsió de primavera "intensa" per als al·lèrgics podria canviar, si ploués durant el dia, fet que arrossegaria el pol·len al sòl, o si hi hagués temperatures molt altes, marcarien abans les flors.

La principal simptomatologia està centrada en les vies respiratòries i les conjuntives oculars, que són les mucoses que abans contacten amb el pol·len.

Es produirà picor d'ulls i llagimeig, picor de nas i emissió de mucositat aquosa, esternuts i, fins i tot, simptomatologia asmàtica. És fàcil confondre-lo amb altres malalties com infeccions víriques respiratòries, constipats, etc. Per establir un tractament adequat és fonamental determinar el diagnòstic correctament.

L'al·lèrgia primaveral té una evolució una mica anàrquica, millora o empitjora de forma sobtada, amb relació a modificacions de la concentració de pol·len en l'ambient influïdes per canvis climàtics. En ocasions pot afavorir el desenvolupament d'altres malalties, bàsicament d'infeccions respiratòries, que requereixen tractament específic i seguiment.

L'al·lèrgia primaveral té tractament farmacològic efectiu, ben tolerat i, en general, poc agressiu, amb antihistamínics.

Hauria de tractar-se des del primer símptoma per millorar la nostra qualitat de vida i evitar la presentació d'altres patologies que poden evolucionar de manera independent a la desaparició del pol·len.

DRA. ARANTZA FDEZ DE MARTIKORENA
MFyC. CAP l'Escala

Gastronomia

La cuina de primavera

Ara sí, ara ja la tenim aquí.

Ja teníem ganes de "solet" i d'escalfor. Cada any l'esperem i cada any arriba omplint-nos els dies de llum i de colors.

La primavera també arriba a la cuina amb tots aquells colors i olors tan diferents, amb les aromes fresques de les herbes florides, del romaní i la farigola, del marduix i la menta fresca, del vermell del pebrot al verd del carbassó, de les verdures que exploten a la boca com els pèsols i les favetes tendres, que ara són les reines, a les cruixents com els enciams de tots tipus i colors i que tan bé combinen amb tot.

Si busquem al calendari del pagès, ja ens donarà una pista de tot allò que podem preparar i que ja intuïm al nas i als llavis. Ens diu:

Busqueu, colliu o compreu: pastanaga, porro, api, col, moniato, carxofes, bledes, escarola, patata, fesolets, cargols, cargolins, espàrrecs de bosc, romaní, cebes tendres, ceballot, alls tendres, pèsols tendres, espigalls, farigola, musclos. A la vinya es llaura i es treuen rebrots. A l'hort se semblen cigrons, cols, bròquils, escaroles, espinacs, porros, fesols, raves, pastanagues (només en lluna vella), remolatxes, bledes, patates i carbasses; es planten tomàquets, pebrots i albergínies (només en lluna vella). Al jardí es planten rosers, lliris d'aigua, narcisos, dàlies, gladiols i bulbs en general; floreixen la majoria de flors primaverals.

Ja heu vist que també floreixen totes les flors primaverals que podem aprofitar també per harmonitzar totes les amanides i acompanyar les viandes per donar-hi color i vistositat.

Us donaré una recepta fàcil i ràpida que he extret d'un llibre magnífic i divertit d'una cuinera amb molt bon humor: la Mireia Carbó. El llibre es diu *La Cuina Salvavides* de Viena Edicions i us el recomano perquè us farà passar una bona estona i aprendreu a cuinar plats divertits i senzills.



Cassola de fideus amb verduretes de l'hort

INGREDIENTS:

- 300 grams de fideus fins o gruixuts
- ½ pebrot vermell
- 1 pebrot verd
- 1 carbassó petit
- 1 pastanaga
- 1 ceba petita
- 2 carxofes
- 1 gra d'all
- 2 tomàquets madurs
- 1 litre d'aigua o brou de verdures suau
- Oli d'oliva, sal

PREPARACIÓ:

Netegeu les carxofes, traieu les fulles externes i talleu-ne les puntes, de manera que només quedin els cors, que tallareu a grills fins.

Ratlleu els tomàquets amb un ratllador i talleu les altres verdures a daus petits. Aneu escalfant aigua amb sal en una olla.

En una cassola o bé en una paella (de les de fer l'arròs) escalfeu un bon raig d'oli i saltegeu-hi les carxofes durant uns 2 minuts, traieu-les i reserveu-les. En el mateix oli, coeu la resta de verdures 1 minut.

Incorporeu-hi el tomàquet i deixeu-lo coure fins que quedi confitat, com una melmelada. Afegiu-hi els fideus, l'aigua o el brou i les carxofes, i deixeu-ho coure fins que els fideus estiguin al punt.

Serviu-ho ràpidament.

Què us ha semblat? Fàcil, no?

La majoria de receptes primaverals són senzilles, sense complicacions perquè val la pena assaborir el gust de les verdures ben "al dente", així conserven el gust, el color i la textura que és tan important a la cuina i tots els nutrients que el nostre cos necessita.

Si us ha agradat continuarem la sessió a la cuina d'estiu. Que vagi de gust i animeu-vos a cuinar. No costa gens.

MERCÈ RIBOT CASALS

Entreteniments

CONÈIXER EL NOSTRE MUNICIPI

Volem saber si podeu ubicar o dir a on pertanyen les dues fotos següents:

FOTO 5:



FOTO 6:



Envieu les vostres respostes a la següent adreça:

elcastell@bellcaire.net

Us animem a que ens contesteu.

Elaborem un rànking d'encertats!

Les solucions, les trobareu en el proper número de la revista.

Resposta a les fotos anteriors: FOTO 3- Darrere del Castell – muralla. FOTO 4 – Porta d'entrada de l'església.

MARTA FUSTER I CARBÓ



 **Servia Cantó**



Construcció sostenible de carreteres
Tractament de sòls i fermes in situ
Formigó lliscant en continu
Àrids granítics
Mescles bituminoses en calent



C/ Enginyer Algarra, 65
17256 PALS (Girona)
Tel. 972 66 79 36
Fax 972 63 70 98
servia@serviacanto.com



Pastorets 2008



Taller de manteniment de la memòria



Carnestoltes 2009



Cuina d'adults



Sortida guiada a les dunes. Pi del Comallobera



Cuina de Nadal de nens/nenes