



INVENTARI DE CAMINS MUNICIPALS D'ANGLÈS

MEMÒRIA [per a l'aprovació inicial]

Desembre 2022



Ajuntament d'Anglès

[Document en format DIN A3]





EQUIP DE TREBALL

Recerca: Xavier Campillo i Besses, geògraf

Cartografia i SIG: Anna Seuba i Barcons, ambientòloga

Direcció: Xavier Campillo i Besses

Doctor en Geografia (col·legiat núm. 861)

Soci núm. 365 de l'Associació Catalana
de Pèrits Judicials i Forenses

Castell de Sant Ferran, 13

08600 Berga

tel. 938 222 372 - 650 37 23 99

xaviercampillo@camigeneral.cat

www.camigeneral.cat





ÍNDEX DEL DOCUMENT

1. JUSTIFICACIÓ

2. OBJECTE D'ESTUDI I METODOLOGIA

2.1. CRITERIS D'INCLUSIÓ

2.2. CODIFICACIÓ I VARIABLES DESCRIPTIVES

3. FONTS DOCUMENTALS

4. RESULTATS

4.1. XARXA VEÏNAL

4.2. XARXA RURAL

4.3. RESUM

ANNEX 1. FITXES DESCRIPTIVES

ANNEX 2. ATLES DE L'INVENTARI



1. JUSTIFICACIÓ

La gestió del viari públic, a fi i efecte de poder exercir les competències municipals, gestionant la vialitat rural a través de l'establiment de polítiques de mobilitat, i de poder complir també amb les obligacions que la llei imposa als Ajuntaments en aquest mateix àmbit, especialment la defensa i la millora dels béns de titularitat municipal, requereix el coneixement de la xarxa pública de camins a través de la realització d'un inventari dels camins municipals d'ús públic.

Amb una superfície de 16,3 km², Anglès és un municipi de la comarca de la Selva. Geogràficament, el municipi està situat sobre la riba dreta del Ter i al peu del serrat de Santa Bàrbara. Es tracta d'un municipi agrícola amb predomini de boscos.

Sí, històricament, els camins rals de Girona, Santa Coloma de Farners, Sant Hilari Sacalm i Olot, constituïen les quatre artèries principals que articulaven la xarxa viària del municipi, actualment assumeixen aquesta funció la carretera C-63 (antiga carretera comarcal de Santa Coloma de Farners) i la carretera N-141e (antiga carretera nacional de Girona a Olot).

El municipi té un únic nucli de població, la capital municipal, però a l'interior del terme municipal té importància igualment el poblament disseminat en masies aplegat en les diferents partides o paratges existents: el Pla de Vall (on hi ha les Hortes), el Pla d'Amunt, Resclavia, etc.

Els nuclis de població externs que històricament han condicionat la xarxa viària municipal són Girona, Estanyol, Vilobí d'Onyar, Sant Martí Sapresa, Santa Coloma de Farners, Osor, la Celler de Ter i Sant Julià del Llor (amb l'antic pas de barca del Ter).

Pel que fa als camins de missa o romeus, hi ha al municipi diversos santuaris històrics (Santa Bàrbara, Sant Amanç i Sant Pere Sestronques), que han contribuït també a estructurar la xarxa viària local.

Amb aquests antecedents, s'ha procedit a elaborar l'inventari de camins municipals en compliment del que disposen la Llei Municipal i de Règim Local de Catalunya i el seu Reglament.



2. OBJECTE D'ESTUDI I METODOLOGIA

L'inventari de camins municipals és un registre administratiu. Des d'una òptica jurídica i legal, la principal virtut de l'inventari de camins, que estableix i regula la Llei Municipal i de Règim Local de Catalunya¹ i el Reglament del Patrimoni dels Ens Locals,² és la creació d'una aparença de demanialitat que permet al municipi exercir les facultats que la llei li atorga i les obligacions que aquesta li imposa pel que fa a la defensa del seu patrimoni, i, especialment, en l'àmbit dels camins, la recuperació d'ofici de la possessió indegudament perduda.

L'inventari inclou tots els vials públics en sòl no urbanitzable que s'han pogut documentar d'acord amb els indicis o proves de titularitat que proporcionen les fonts documentals i informatives disponibles (administratives, cartogràfiques, cadastrals, etc.).

Les fonts documentals de l'inventari s'identifiquen a l'apartat 3 del present document.

L'inventari inclou els camins públics, és a dir aquells vials de titularitat municipal que queden exclosos de l'àmbit d'aplicació de la Llei de carreteres de Catalunya:

Llei de carreteres

D'acord amb l'article 2.2. del Decret Legislatiu 2/2009, de 25 d'agost, pel qual s'aprova el Text refós de la Llei de carreteres, no tenen la condició de carreteres:

- a) Les vies i els accessos als nuclis de població que integren la xarxa viària municipal, sempre que no tinguin la consideració de tram urbà o de travessera.
- b) Les pistes forestals i els camins rurals.
- c) Els camins de servei o d'accés, de titularitat pública o privada, construïts com a elements auxiliars o complementaris de les activitats específiques de les persones titulars.
- d) Les noves vies que siguin executades pels ajuntaments d'acord amb el planejament vigent.

D'acord amb el marc legal que el regula, l'inventari de camins municipals d'Anglès té els següents objectius:

- 1) La documentació tècnica dels camins inventariats, específicament pel que fa als indicis i proves documentals que n'avalen la titularitat pública, així com a llurs característiques morfològiques bàsiques (amplada, longitud, tipus de ferm).
- 2) La conformitat de l'Inventari amb les disposicions que conté la Llei Municipal i de Règim Local i el Reglament del Patrimoni dels Ens locals.
- 4) La identificació i la caracterització dels camins històrics que constitueixen el patrimoni viari d'Anglès en la seva accepció cultural (camins de naturalesa històrica).

L'inventari consta de:

- Memòria
- Fitxes descriptives (Annex 1)
- Atlas de l'inventari en format DIN A3 (Annex 2)
- Bases de dades georeferenciada en format shape o geojson
- Mapa general en format DIN A0

¹ Article 222 del DECRET LEGISLATIU 2/2003, de 28 d'abril, pel qual s'aprova el Text refós de la Llei municipal i de règim local de Catalunya

DOGC núm. 3887, 20.05.2003.

² Articles 100-118 del DECRET 336/1988, de 17 d'octubre, pel qual s'aprova el Reglament del patrimoni dels ens locals.



2.1. Criteris d'inclusió

Per a la inclusió dels camins a l'Inventari s'han contemplat sis criteris o situacions principals:

- 1) Camins pertanyents a la xarxa viària històrica (els antics camins rals³ o veïnals⁴ que comuniquen la vila d'Anglès amb les localitats situades als municipis veïns).
- 2) Camins rurals⁵ d'accés al disseminat, sovint de titularitat cadastral pública o que figuren en la descripció dels terrenys de les finques que delimiten o separen.⁶
- 3) Camins missers d'accés a ermites i santuaris.
- 4) Camins de titularitat cadastral pública que al cadastre històric separaven o delimitaven polígons cadastrals, funció reservada a camins veïnals d'acord amb les "Instrucciones para la ejecución del catastro topográfico parcelario", de l'any 1942.⁷
- 5) Camins rodats d'ús públic amb manteniment municipal.⁸
- 6) Drets sobre camins privats constituïts a favor de l'Ajuntament.

Amb caràcter general no s'han inclòs a l'Inventari:

- 1) Els camins d'ús privat que accedeixen exclusivament a zones d'explotació i habitatges situats en finques privades.
- 2) Camins sense indicis d'ús públic o de titularitat pública. La titularitat cadastral pública, aïlladament, no s'ha tingut en compte quan conflueixen altres elements de prova que la desacreditaven (com ara una funcionalitat manifesta al servei

de l'ús privat). Específicament, no s'han inventariat els camins de titularitat cadastral pública no connectats, en desús o destruïts, sense indicis addicionals d'ús públic o titularitat pública.

- 3) Les servituds predials de naturalesa privada.
- 4) Els camins públics pertanyents a altres administracions.

2.2. Codificació i variables descriptives

Els camins inventariats s'han digitalitzat sobre una base ortofotogramètrica a escala 1:2.500 mitjançant un Sistema d'Informació Geogràfica (SIG) en format geoJson (QGIS).

Els camps corresponents a les variables identificatives esmentades s'han incorporat a la base de dades georeferenciada del mateix SIG.

L'article 108 del Reglament del Patrimoni dels Ens Locals estableix les variables necessàries per a la identificació dels béns inventariats. Les variables rellevants que poden aplicar-se a la identificació de vies de comunicació no urbanes són les següents:

- Nom
- Naturalesa (demanial, dret de pas)
- Límits (d'acord amb el traçat georeferenciat)
- Longitud total
- Amplada
- Títol en virtut del qual s'atribueix a l'entitat el bé immoble

³ Els camins rals eren els camins públics que posaven en comunicació les poblacions principals: Camí real. Via regia. Via militar. Via lata atque perpetua. Via communis & publica, omniumque trita vestigiis, Gazophylacium Catalano-Latinum, Joan Lacavalleria, 1686; Camí real. Iter expeditum, tutum via expedita militaris, praetoria, Regia, publica, tuta, consularis, Dictionarium seu thesaurus catalano-latinus verborum ab phrasium, Pere Torre, 1670. "fer un nou camí general o real per lo qual se puga anar de la dita vila de Terrassa a les parts dels Prats del Rey, Calaff y altres parts de Sagarra y Urgell, y en cara a les parts de Manresa..." A.H. de Terrassa, ca.1600; "Camino real (también "camino principal" y "camino caudal"): Se llama el más ancho, principal, fácil y cursado de los pasajeros, y el más público: y por eso tienen obligación las Justicias de tenerle llano, y compuesto, y en partes empedrado. Llámase real porque es público, o guía a parajes grandes, y se camina por él con más conveniencia." DRAE, 1729; "El camino público y más frecuentado por donde se va a las principales ciudades del reyno. Via publica, via communis." DRAE, 1869; "Camí real: camí que posa en comunicació les poblacions principals..." DCVB. A partir del segle XIX, amb l'aparició de la legislació de carreteres, el terme caigué en desús en el llenguatge legal i administratiu espanyol. Els camins rals que no esdevingueren carreteres passaren a anomenar-se camins veïnals en el llenguatge legal i administratiu. El terme camí ral sobreviuria en la tradició i en el llenguatge popular, i en aquest àmbit és manté viu encara ara. A efectes d'inventari, des d'una perspectiva funcional, els camins rals s'han considerat camins veïnals.

⁴ Els camins veïnals eren els camins públics de segon ordre que posaven en comunicació els veïnats i partides d'un municipi. Arran de la promulgació del RD de 7 de abril de 1848 el terme "camí veïnal" s'aplicaria als camins de primera categoria (de 1er o 2on ordre) aptes per al trànsit de carruatges (després d'automòbils) construïts o subvencionats per les diputacions

provincials. Per extensió, el terme "camí veïnal" esdevingué sinònim de "camí públic", aplicat tant als nous camins veïnals com als antics camins rals i als camins veïnals de naturalesa històrica: "Los caminos públicos que no están comprendidos en las clases de carreteras nacionales o provinciales se denominarán en los sucesivos caminos vecinales de primero y segundo orden..." RD de 1848.; "Camino vecinal.- El que va de un pueblo a otro, o a cualquier punto del término del mismo pueblo y es costado de fondos municipales." DRAE, 1884; Diccionario IEC: "camí veïnal Camí: construït i conservat pel municipi."; DCVB: "Camí veïnal: el camí que va de poble a poble, o del poble al camí real o a la carretera".

⁵ En la literatura administrativa del segle XIX i començaments del XX, els camins rurals eren els camins públics de tercera categoria (per sota dels camins veïnals de 1er i 2on ordre), d'accés a partides rurals, a finques i al poblament disseminat, que no podien acollir-se a les subvencions previstes per la legislació de camins veïnals. Malgrat llur naturalesa pública, el manteniment d'aquests camins corria a càrrec dels interessats.

⁶ Amb aquesta finalitat s'ha dut a terme el buidatge de l'amillament de 1950 (v. TAULA 1).

⁷ Los límites de estos polígonos serán siempre líneas permanentes no expuestas a variaciones, como ríos, arroyos, caminos vecinales, carreteras, canales, etc. Se prescindirá, por tanto, de arroyos cuyo curso pueda variar, caminos rurales que no estén bien determinados y puedan asimismo cambiar de un año para otro, sendas, caminos de servidumbre que puedan perderse y, en general, de cuanto no presente garantía de inmutabilidad. (Capítol II, 11).

⁸ D'acord amb la informació proporcionada pels serveis tècnics municipals.



A aquestes variables l'Inventari afegeix un codi identificatiu, el tipus de ferm i un apartat de notes.

No s'inclou la referència cadastral perquè, un cop aprovat l'inventari, per a la inscripció dels camins de titularitat municipal al Registre de la Propietat, la Gerència Territorial del Cadastre haurà de modificar la representació dels camins al mapa parcel·lari generant una nova codificació.

Definició de les variables usades per identificar els camins inclosos dins l'Inventari:

Codi.- Cada camí inventariat s'identifica per mitjà d'un codi numèric.

Nom.- Cada camí s'identifica per mitjà d'un nom, bé documentat, bé d'arrel popular, o bé descriptiu de la seva funcionalitat o naturalesa. En el cas de duplicitat de noms s'ha aplicat aquell que millor reflecteix la naturalesa pública del camí (especialment en el cas de camins rals i veïnals).

Longitud total.- Longitud total en metres resultant de la suma dels diferents trams que componen la via. En el cas dels camins que travessen la línia del terme municipal, s'ha adoptat la línia del terme oficial que proporciona l'Institut Cartogràfic i Geològic de Catalunya (no sempre coincident amb la del cadastre).

Amplada.- La base de dades georeferenciada proporciona l'amplada per a cadascun dels trams que comprèn el camí. La fitxa recull l'amplada mínima i màxima del camí, si aquesta varia en funció dels trams. La mesura correspon a l'ample de la calçada o superfície

de rodament (és a dir a l'amplada aparent del camí) amb intervals de 0,5 metres. Quan no hi ha elements constructius o funcionals que determinin una amplada superior, als camins de carro històrics se'ls assigna una amplada mínima de 3,0 metres.⁹

Als camins de bast o ferradura o camins no transitables amb vehicles de motor se'ls assigna per defecte una amplada mitjana de 2,0 metres,¹⁰ si bé aquests poden tenir puntualment amplades de plataforma amb valors inferiors o superiors en funció dels elements constructius o funcionals que puguin delimitar-los.

Els trams de camí de ferradura històric que transcorren actualment per pistes o camins rodats de titularitat privada mantenen la seva amplada original.

Tipus de ferm.- Tipus de paviment (reg asfàltic, formigonat, terra). Als camins no rodats se'ls assigna el tipus de ferm "ferradura".

Naturalesa del bé.- Els camins públics són drets reals de titularitat municipal: 1. Béns immobles destinats a l'ús públic (béns de domini públic o béns demaniales); 2. Drets legalment constituïts a favor de l'Ajuntament (p.e. servituds de pas constituïdes per mitjà d'un títol vàlid).

Títol en virtut del qual s'atribueix a l'entitat el bé immoble.- Quan es tracta de camins històrics el títol consignat per defecte és la prescripció immemorial. Quan es tracta de camins adquirits a través d'altres formes admeses en dret, s'informa del document o documents que acrediten l'adquisició del bé (o del dret), si aquests són coneguts.

Notes.- L'apartat de notes recull informació complementària d'interès (documentació administrativa associada, etc.).

⁹ Costumari Català. Vol. II. *Costums sobre termenals, camins i aigües, en terres de pagès*. Oficina d'Estudis Jurídics de la Mancomunitat de Catalunya, 1921: "El camí de carro ha d'ésser d'ample que hi passi un carro d'ús comú en les terres que trepitja, carregat amb càrrega que embalumi, i, que demés, hi pugui passar al costat un home a peu si alguna riba o algun marge molt alts no ho fan impossible; o sigui, almenys, de catorze pams (2,736 metres)... i de gairebé el doble (5,572 metres) en les girades." p. 38.

¹⁰ Costumari Català. Vol. II. *Costums sobre termenals, camins i aigües, en terres de pagès*. Oficina d'Estudis Jurídics de la Mancomunitat de Catalunya, 1921: "El camí de bast ha d'ésser d'ample que hi passi un animal amb argues carregats amb càrrega que embalumi; o sigui, almenys, de dotze pams (2,336 metres)..." p. 38.



3. FONTS DOCUMENTALS

La recerca ha consistit en el buidatge i l'anàlisi d'una trentena de fonts documentals de naturalesa cartogràfica, fotogramètrica, cadastral, administrativa, etc. La major part dels documents analitzats formen part dels fons conservats a l'Arxiu Històric de Girona, cartoteca de l'Institut Cartogràfic i Geològic de Catalunya, cartoteca *del Instituto Geográfico Nacional* a Madrid i arxius militar. Els documents que estan a disposició del públic en servidors virtuals s'identifiquen amb el seu URL.

La cartografia històrica explotada comença l'any 1815 (fig. 1). Els primers documents cartogràfics solen ser molt genèrics, i recullen sols els camins principals del municipi, o plànols de detall que transcorren prop del nucli urbà de la vila (fig. 2-4, 6-7). No serà fins a la publicació del *Mapa Militar Itinerario de España* (fig. 8), l'any 1914, que obtindrem una primera aproximació a la xarxa territorial bàsica de camins històrics que comunicaven Anglès amb les poblacions veïnes, si bé el mapa antic més rellevant, per la qualitat i el detall, és sens dubte el mapa de les Guilleries de Juli Serra, de l'any 1890 (fig. 5).

Nogensmenys, la cartografia moderna s'inicia amb les planimetries o conjuntes municipals a escala 1:25.000 elaborades pel *Instituto Geográfico y Estadístico* l'any 1928, (Fig. 9-11), a partir de les quals sorgirà la minuta (fig. 12) i les edicions posteriors del *Mapa Topográfico Nacional*, el mapa espanyol oficial de referència durant la major part del segle XX.

El cadastre històric es dibuixa sobre el vol d'Hisenda (Sèrie H), de 1953-1954, que té una qualitat d'imatge excepcional però una pobra representació de la xarxa viària (fig. 13). Addicionalment, entre 1950 i 1955, el *Instituto Geográfico y Catastral* amb la *Confederación Hidrogràfica del Pirineo Oriental* elabora cartografia parcel·laria a escala 1:2.000 de les zones de reg del municipi (fig. 14).

En l'àmbit fiscal destaca l'amillament de 1950, que té un elevat valor toponímic i que ha permès d'identificar els camins que figuren en la descripció dels terminals de les finques registrals que aquests delimiten o separen (Taula 1).

Quan a les fonts administratives, a banda de les referències a camins que figuren en les actes d'atermenament d'Anglès amb els municipis veïns, de 1889 (fig. 15) i 1927 (fig. 16-18), cal esmentar el precedent de l'Inventari de camins rurals i camins i pistes forestals de la Selva, fet pel Consell Comarcal l'any 1998. També s'ha tingut en compte la coherència amb l'inventari de camins municipals de la Cellera de Ter, elaborat l'any 2018, i amb el de Vilobí d'Onyar, aprovat l'any 2019.

L'any 2014 l'Ajuntament d'Anglès encarregà un dictamen pericial sobre la titularitat del camí de Can Casavella.¹¹

A l'últim, cal esmentar l'estudi *Cinquanta-cinc llegües de passos oblidats i xarrabascos: els camins històrics de la plana selvatana (la Selva i el Gironès)*, publicat els anys 2015-2016 (fig. 19).

¹¹ Campillo Besses, X. *Dictamen pericial del camí veïnal de Can Casavella*. Ajuntament d'Anglès, 2014.



LLISTAT DE FONTS DOCUMENTALS

Fons cartogràfics i fotogramètrics

1. Itinerario de Sant Hilari a Amer por la Sellera. 1815. Centro Geográfico del Ejército. Ref: 1815/25. Arxiu municipal d'Anglès.
2. Croquis de parte del llano de Anglés, del torrente Rierola y de varios caminos y otros objetos en el mismo existentes, 1864. Arxiu municipal d'Anglès.
3. Itinerario del camino de Vich á Anglés por Susqueda / reconocido por el Capitán de E.M. D. Rafael Moreno y Castañeda. Escala 1:20.000. Publicación:1880. Archivo Cartográfico de Estudios Geográficos del Centro Geográfico del Ejército. Signatura: Ar.M-T.5-C.25-502.
<http://bibliotecavirtualdefensa.es/BVMDefensa/es/consulta/registro.do?id=7330>
4. Plànol de la sèquia de la fàbrica Burés. 1888. Arxiu Històric de la Diputació de Girona/Arxiu municipal d'Anglès.
5. Plano de las Guillerias, ejecutado por el cuerpo de E.M. del Ejército. 1890. Archivo Cartográfico, Centro Geográfico del Ejército. Ministerio de Defensa, Madrid. Reproducció feta per Competium S.L. Dipòsit legal GI-594/04.
6. Comunidad de regantes de Anglès y Trullàs. Plano parcelario de la zona regable. 1943 (còpia de l'original de 1903). Arxiu municipal d'Anglès.
7. Plano de Anglés. Escala 1:10.000. 1911. Arxiu municipal d'Anglès.
8. Mapa Militar Itinerario de España. Formado por el Cuerpo de Estado mayor del Ejército. Hoja29. Escala 1:200.000. 1914. Cartoteca de l'Institut Cartogràfic i Geològic de Catalunya.
9. Provincia de Gerona. Término municipal de Amer - San Esteban de Llémana. Planimetría 1:25.000. Dirección General del Instituto Geográfico. 1928. Cartoteca del Instituto Geográfico Nacional (www.ign.es).
10. Provincia de Gerona. Término municipal de Anglés – Bescanó – Bruñola - Vilobi. Planimetría 1:25.000. Dirección General del Instituto Geográfico. 1928. Cartoteca del Instituto Geográfico Nacional (www.ign.es).
11. Provincia de Gerona. Términos: La Sellera – Anglés. Planimetría 1:25.000. Dirección General del Instituto Geográfico. 1928. Cartoteca del Instituto Geográfico Nacional (www.ign.es).
12. Provincia de Gerona. Términos: Osor – Anglés - Bruñola. Planimetría 1:25.000. Dirección General del Instituto Geográfico. 1928. Cartoteca del Instituto Geográfico Nacional (www.ign.es).
13. Minuta de la sèrie històrica 50000 del *Mapa Topogràfic Nacional* (Hoja 333, Sant Coloma de Farnés). 1928 (actualitzada pel *Servicio Geogràfic del Ejército* el 1950). Cartoteca del Instituto Geográfico Nacional (www.ign.es).
14. Plano de la comunidad de regantes de Anglès y Trullàs, plano parcelario de la zona regable. 1943. Arxiu històric municipal d'Anglès.
15. Visor de cartografia i fotogrametria VISSIR. Institut Cartogràfic i Geològic de Catalunya.
<http://srv.icgc.cat/vissir/index.html?zoom=6¢erRnd=true>

Fons cadastrals i fiscals

16. Amillaramiento de la riqueza rústica y pecuària. Municipio de Anglés. Ministerio de Hacienda, 1950. Arxiu Històric de Girona.
17. Plànols topogràfics de la zona de reg de la conca del riu Ter. Institut Geogràfic i Cadastral / Confederació Hidrogràfica del Pirineu Oriental. Escala: 1:2000. 1950-1955. AHG, Demarcació Territorial a Girona de l'Agència Catalana de l'Aigua, Torre 26/9.
https://static.arxiusenlinia.cultura.gencat.cat/active/GIAC/TEXTUAL/170/512/0/9/doc_AHG_4271728_9,0000.jpg
https://static.arxiusenlinia.cultura.gencat.cat/active/GIAC/TEXTUAL/170/512/0/11/doc_AHG_4271731_11,0000.jpg
https://static.arxiusenlinia.cultura.gencat.cat/active/GIAC/TEXTUAL/170/512/0/10/doc_AHG_4271729_10,0000.jpg
18. Cadastre històric d'Anglès. Dibuijat sobre fotogrames del vol d'Hisenda, Sèrie H, de 1953-1954. Arxiu Històric de Girona.
19. Mapa parcel·lari cadastral vigent. Oficina Virtual del Cadastre (www.meh.es)

Fons administratius

20. Provincia de Gerona. Término municipal de Anglés. Acta de la operación practicada para reconocer la línea de término y señalar los mojones comunes a los términos de Anglés y de Bruñola. 1927. Archivo del Instituto Geográfico Nacional (www.ign.es).
21. Provincia de Gerona. Término municipal de Anglés. Acta de la operación practicada para reconocer la línea de término y señalar los mojones comunes a los términos de Anglés y de Bescanó. 1927. Archivo del Instituto Geográfico Nacional (www.ign.es).
22. Provincia de Gerona. Término municipal de Anglés. Acta de la operación practicada para reconocer la línea de término y señalar los mojones comunes a los términos de Osor y de Anglés. 1927. Archivo del Instituto Geográfico Nacional (www.ign.es).



23. Provincia de Gerona. Término municipal de Osor Zona de San Hilario. Itinerario de la línea límite entre los términos de Osor y Anglés. Cuaderno núm. 4. 1927. Archivo del Instituto Geográfico Nacional (www.ign.es).
24. Conveni camí d'accés al dipòsit de l'aigua. 26/03/1973. Arxiu municipal d'Anglès.
25. *Inventari de camins rurals i camins i pistes forestals de la Selva*. 1998. Consell Comarcal de la Selva.
26. Campillo Besses, X. *Dictamen pericial del camí veïnal de Can Casavella*. Ajuntament d'Anglès, 2014.
27. *Inventari de camins municipals de la Celler de Ter*, 2018. Ajuntament de la Celler de Ter.

Altres

28. Cinquanta-cinc llegües de passos oblidats i xarrabascos: els camins històrics de la plana selvatana (la Selva i el Gironès). Vol. I. Elvis Mallorquí (coord.); Marta Albà ... [et al.]. Santa Coloma de Farners: Centre d'Estudis Selvatans, 2015.
29. Cinquanta-cinc llegües de passos oblidats i xarrabascos: els camins històrics de la plana selvatana (la Selva i el Gironès). Vol. II. Elvis Mallorquí (coord.); Marta Albà ... [et al.]. Santa Coloma de Farners: Centre d'Estudis Selvatans, 2016.
30. Registre de la Propietat de Santa Coloma de Farners. Certificació registral de la finca 4128 d'Anglès.
31. Registre de la Propietat de Santa Coloma de Farners. Certificació registral de la finca 5070 d'Anglès.



Fig. 1. Itinerario de Sant Hilari a Amer por la Sella (1815). El plànol recull el camí de Sant Hilari per Santa Bàrbara i el camí de Santa Coloma de Farners per Sant Martí Sapresa.

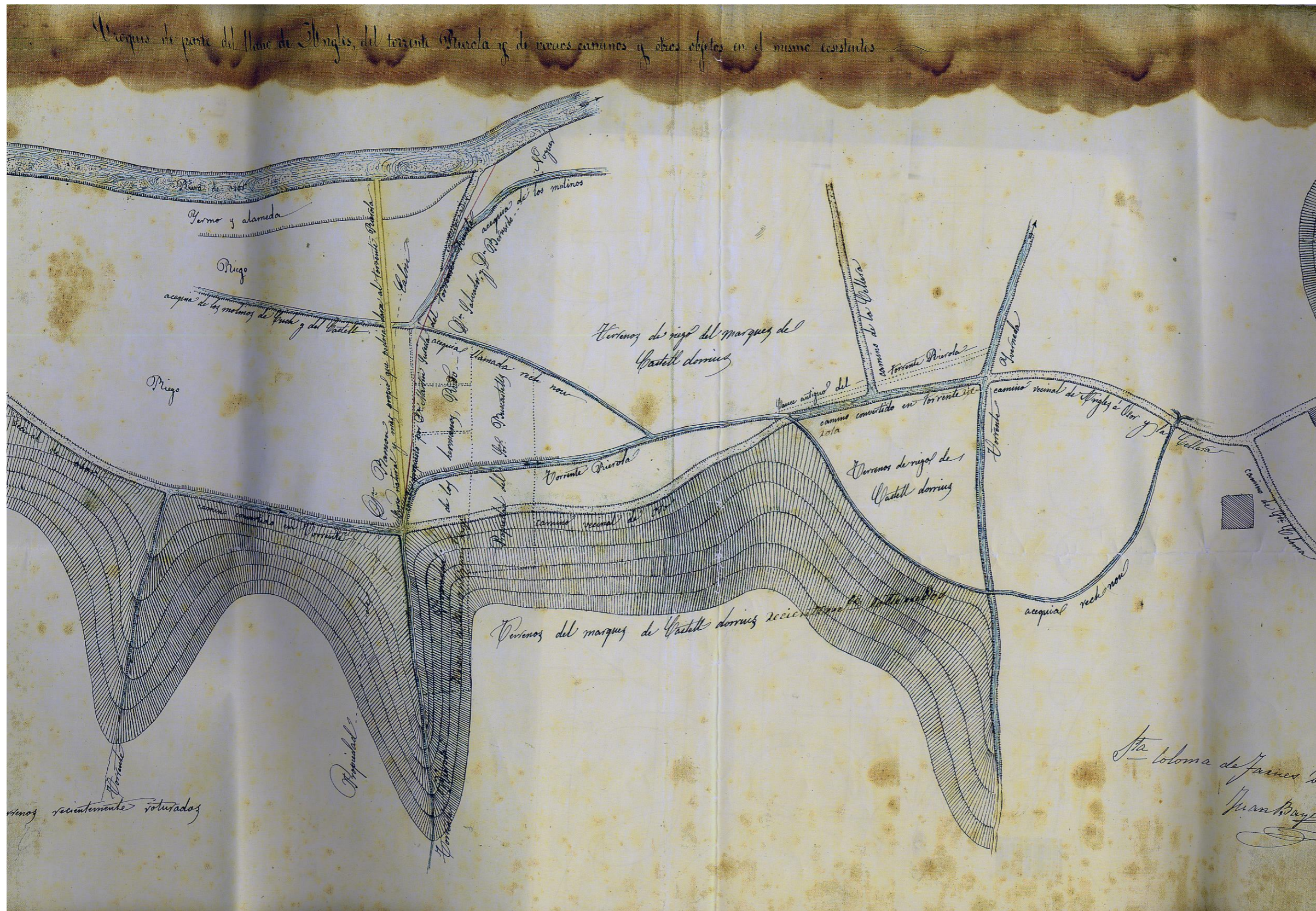


Fig. 2. Croquis de parte del llano de Anglès, del torrente Rierola y de varios caminos y otros objetos en el mismo ecistentes (1864). El plànol recull el traçat original del camí vell d'Osor.



Fig. 3. Detall del Itinerario del camino de Vich á Anglés por Susqueda (1880). Recull l'arrencada dels quatre camins rals de d'Anglés a Girona, Santa Coloma de Farners, Sant Hilari Sacalm, Osor i la Cellera.

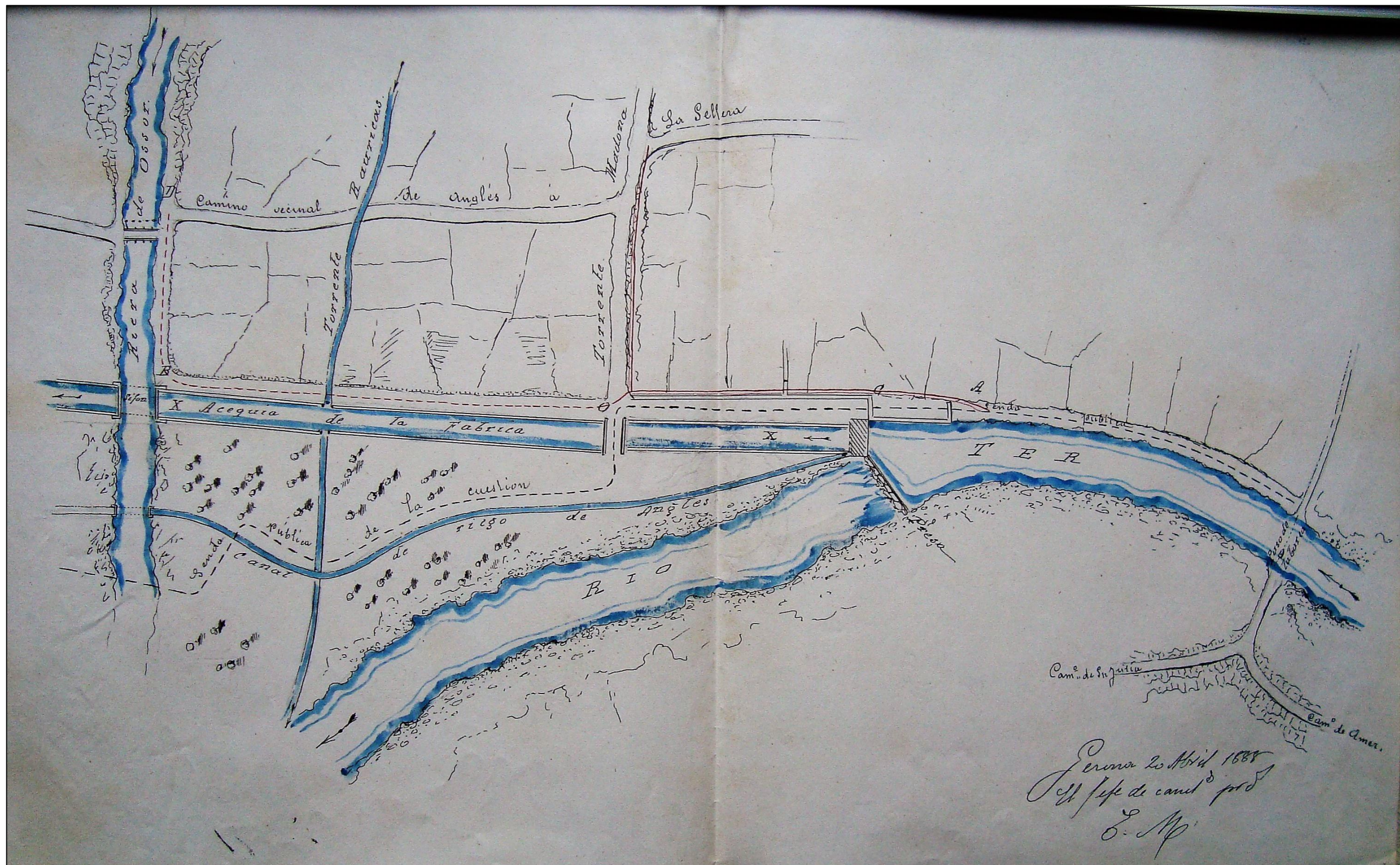


Fig. 4. Plànol de 1888 que detalla el pas original del camí de la Celleria amb la palanca sobre la riera d'Osor.

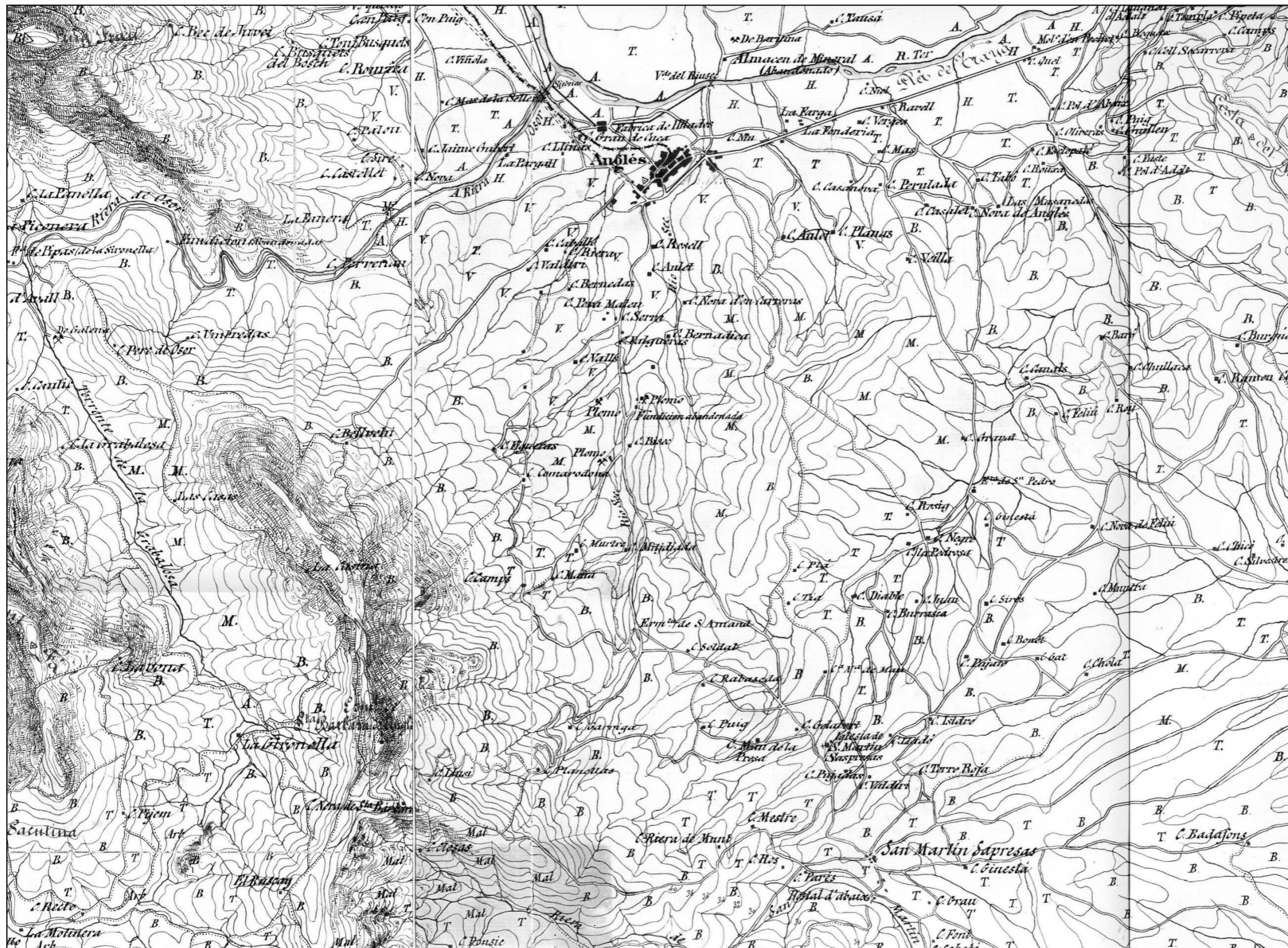


Fig. 5. Detall del mapa del Montseny, les Guilleries i el Collsacabra de Juli Serra (1890).

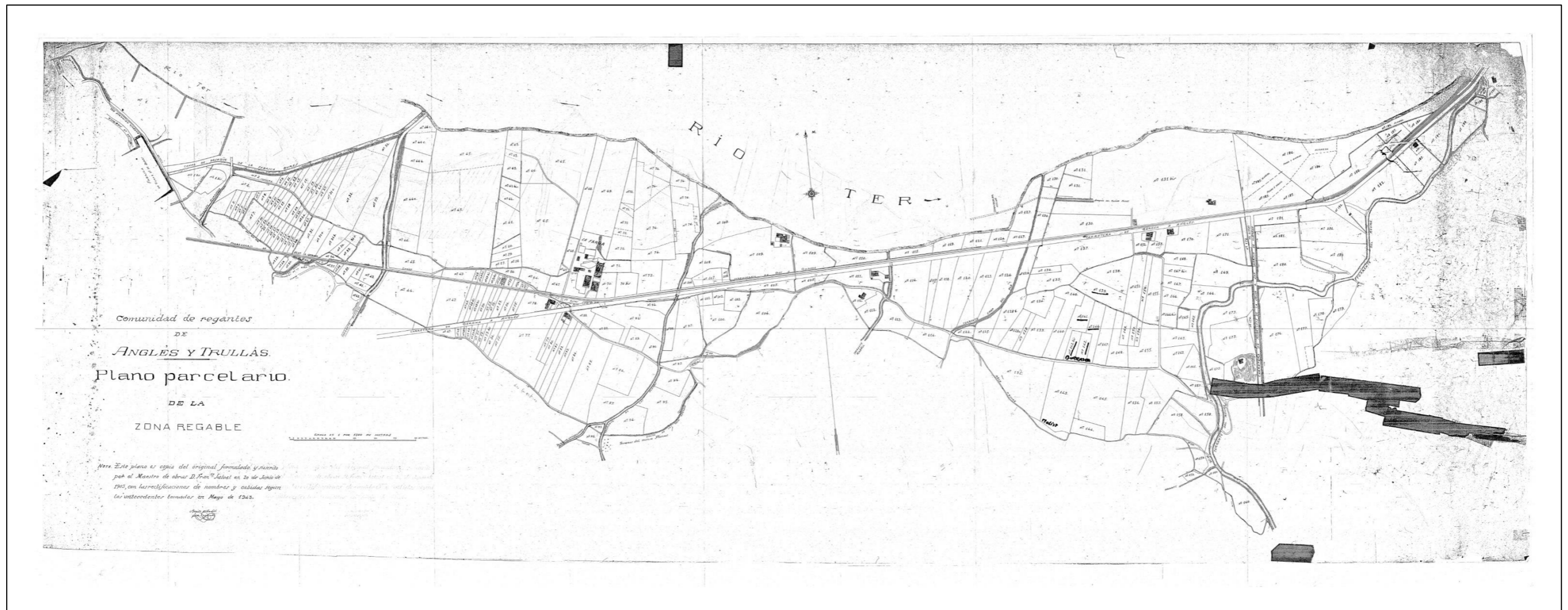


Fig. 6. Comunitat de regants de Anglès y Trullàs. Plano parcelario de la zona regable (1943). És una còpia de l'original de 1903 i mostra els camins existents al voltant del canal de Burés.

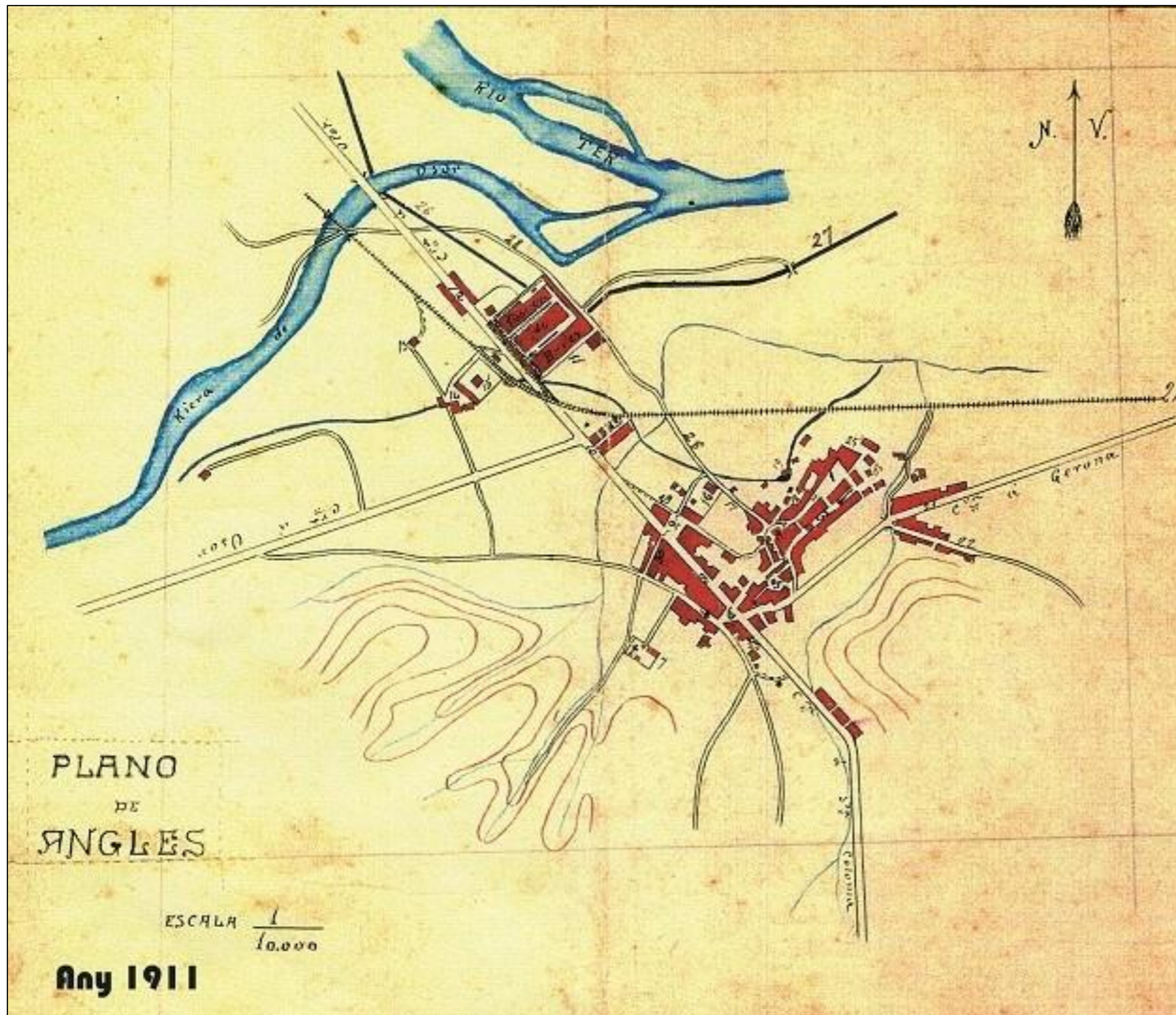


Fig. 7. Plànol del nucli urbà de la vila que recull el traçat original del camí vell de la Cellerà (1911).



Fig. 8. Detall del Mapa Militar Itinerario de España (1914).

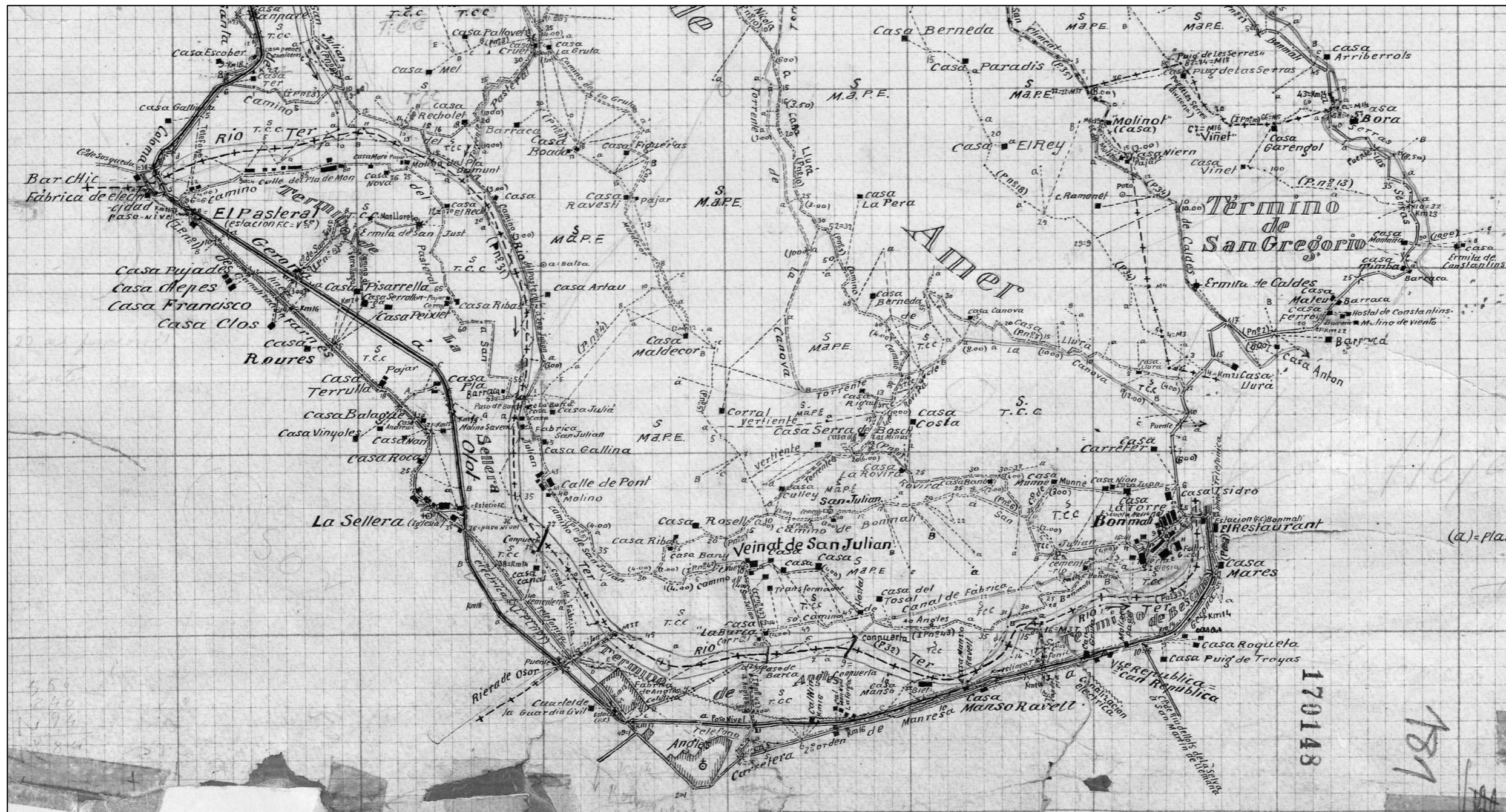


Fig. 9. Detall de la conjunta o planimetria municipal elaborada pel Institut Geogràfic l'any 1928.

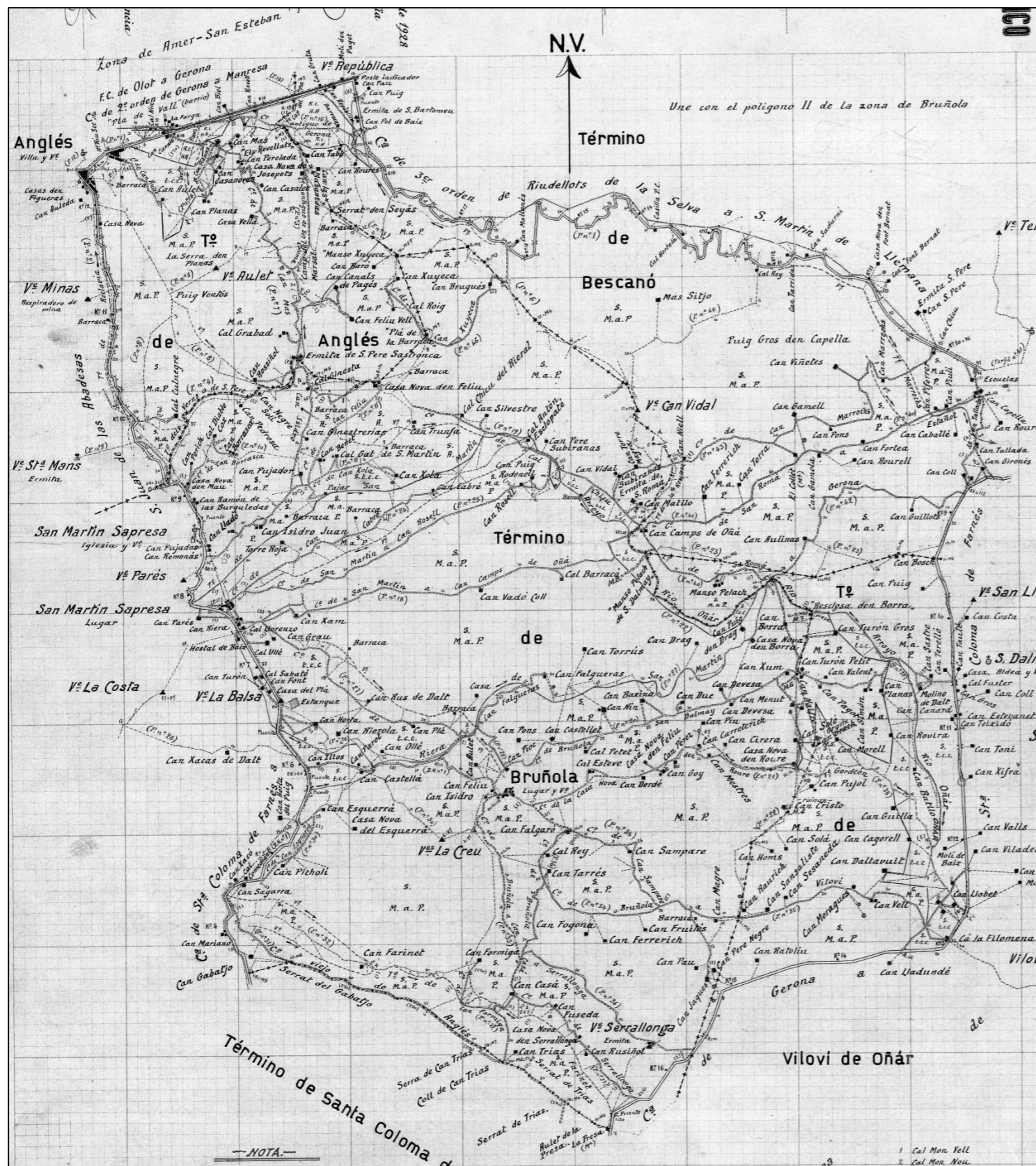


Fig. 10. Detall de la conjunta o planimetria municipal elaborada pel Institut Geogràfic l'any 1928.

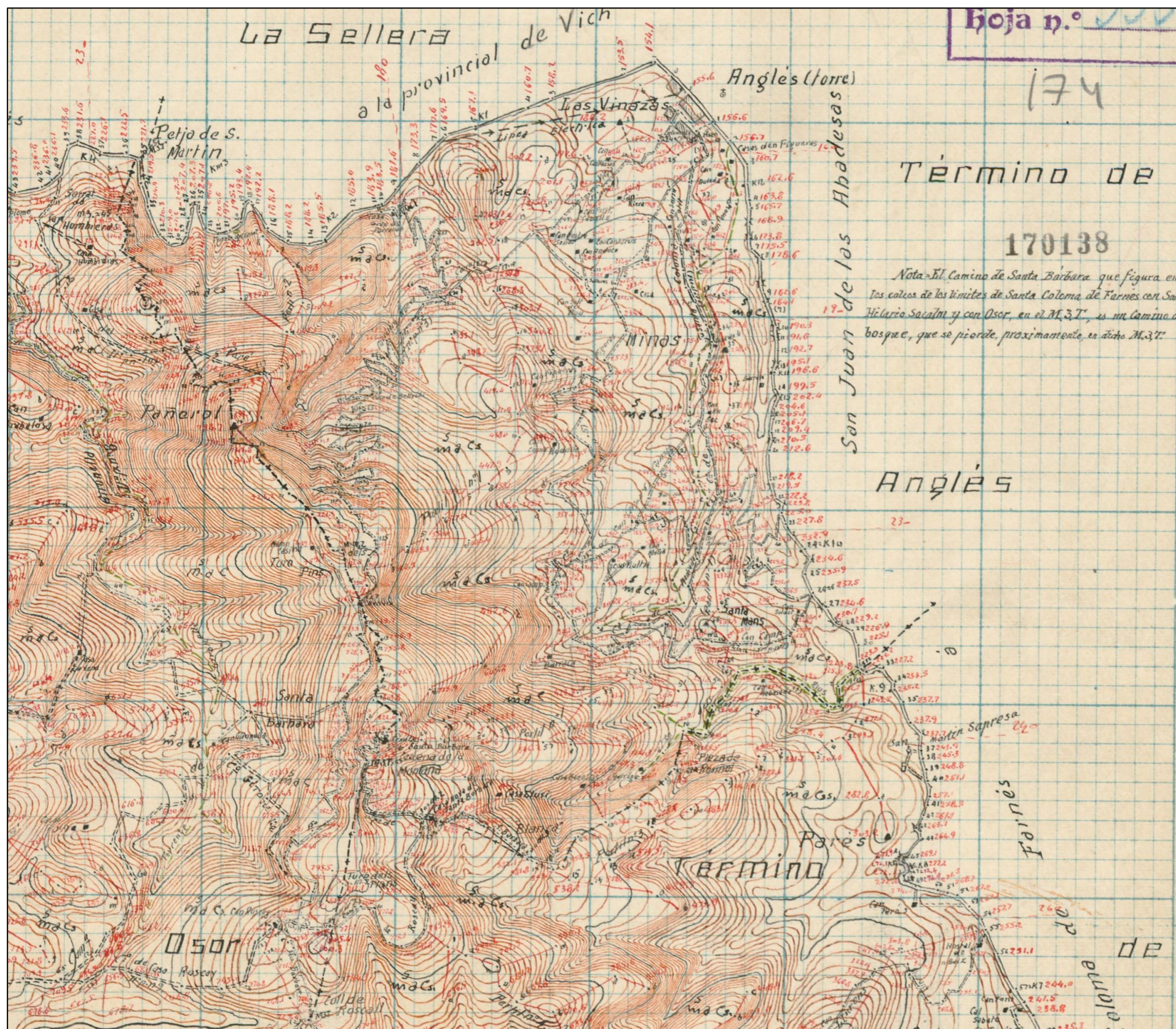


Fig. 11. Detall de la conjunta o planimetria municipal elaborada pel Institut Geogràfic l'any 1928.



Fig. 12. Detall de la minuta del MTN elaborada el 1928 i actualitzada el 1950 pel Servicio Geográfico del Ejército.



Fig. 13. Detall del cadastre d'Anglès dibuixat sobre fotografies del vol d'Hisenda, Sèrie H, de 1953-1954.

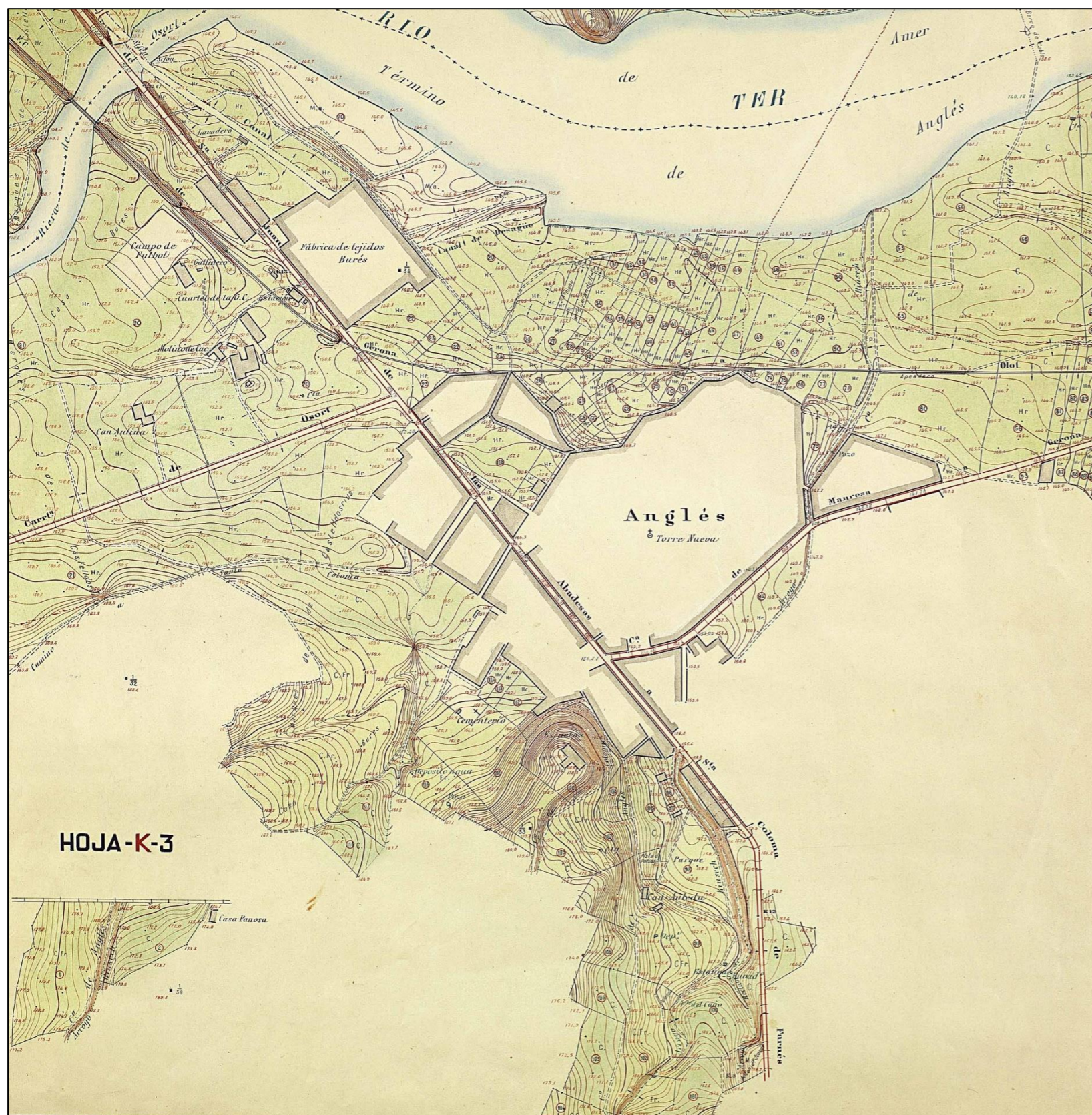


Fig. 14. Detall del parcel·lari de zones de regadiu elaborada pel *Instituto Geográfico y Catastral* i la *Confederación Hidrográfica del Pirineo Oriental* (1950-1955).

una encabeçat, a no principi
a la operacion de la manera
siguinte = Mojon nº 1. = Co-
locado en el lugar conocido
por "Turó del Coll de Rus-
call", en medio de la bifur-
cacion de los dos caminos que
conducen el uno a Brusola
y Sta Coloma de Farnés y el
otro a la villa de Anglès.
Consiste en una piedra cua-

Fig. 15. Detall l'acta d'atermenament d'Anglès de l'any 1889 que documenta els camins històrics que conflueixen al coll de Ruscall (Santa Bàrbara).

gles" y "Bescanó". Está situado en paraje insonnido
de la margen N. del camino carretero de Sta Co-
loma, camino antiguo, conocido igualmente por camino
de San Tabó y en terreno erial propiedad del Sr. Ki-
laseca. Desde este mojón se ve al N. el Turó de San
Proquè, al E.N.E. la ermita de San Gual y al E.S.E.
el Fuste de Trullas, no viéndose el mojón segundo.
Este mojón auxiliar sólo tiene por objeto determinar
la verdadera situacion del mojón tercero. La línea
de terminos reconocida entre los mojones segundo
y tercero, parte del mojón segundo por el eje de las
aguas corrientes del Torrente Cap del Pla hasta la
interseccion de dicho eje con el eje del camino carrete-
ro antiguo de Girona, continuando despues por este
ultimo eje hasta su interseccion con el eje del camino
antiguo de Sta Coloma conocido tambien por camino
de San Tabó, por cuyo eje continúa hasta el mojón
tercero.

Fig. 16. Detall de l'acta d'atermenament del municipi d'Anglès amb Bescanó de l'any 1927 que documenta els camins vells de Girona i de Santa Coloma (per Sant Pere Sestronques).



Desnivels calculados por el centro		Altituds		Croquis y notas	Distan. ^a horiz. ^a Metros.
-	+	Estaciones	Puntos.		
			5135 30		
				Determina	
			462.731	Se duda la virtud del punto 34 al casa Peri por estar referida con mayor elevación en el otro punto.	147
			470.622	fil. de c.	61
			481.432	Osor	109
			477.534		26
			485.435	Casa Pero	70
			489.636		26
			496.707		81
			503.908		34
			511.039	Term. de Anglès	

Desnivels calculados por el centro		Altituds		Croquis y notas	Distan. ^a horiz. ^a Metros.
-	+	Estaciones	Puntos.		
			801.0	Determina La hira viute de Osor	
			801.2	camí anglès	
			801.6	por el punto casa Peronata M.37.	
				M1 = M37 = Hito de piedra labrado forma rato de bau trian- gular, de 0'24 los lados del triángulo de su base y de 0'50 de altura. En la divicoria de aguas de la riera de Sta. Barbara, en el sitio Cadena de la Montaña y a 20' al E. del cruce de camí de la Cruz de Sta. Barbara a la fontana del Perer con el Camí Viejo de Anglès a San Hilario. En conuio a Anglès a Osor y a Peronata, lado de forera	
			812.11		
			819.92		
			815.5a		41
			825.73		55
			836.74		63
			842.95		
			845.16		
			844.97		
			822.08		103

Fig. 17. Detall del quadern de l'acta d'atermenament del municipi d'Anglès amb Osor, que recull el traçat del camí del Perer entre ambdós municipis (1927).

Fig. 18. Detall del quadern de l'acta d'atermenament del municipi d'Anglès amb Osor, que recull els camins històrics que conflueixen a Santa Bàrbara (1927).



Fig. 19. Detall del plànol general de l'estudi *Cinquanta-cinc llegües de passos oblidats i xarrabascos: els camins històrics de la plana selvatana* (2016).



TAULA 1. Amillament de 1950: Referències a camins.

Núm. Ordre	Titular	Núm. de finca	Nom	Partida	Termenals	Situació cadastral
2	Joaquin Agustí Goy	2	Camps Aradells	Sant Amanç	E- torrente Rissech [en realitat W] S- Manso Planella W- Camino de Anglés [en realitat Est] N- Torrente Rissech	4/265 (Mas Soldat)
3	Angela Agustí Vilageliu	1	Cal Nostre Senyor	Plademont	N- Juan Caballé Llnell y otro S- sucesores de Joaquín Font E- torrente de Can Riera W- carretera de Vellvehí	4/186 (Vinya Granaire)
4	Angela Agustí Vilageliu	2	Vinya d'en Bertan	Plademont	N- torrente d'en Caballé S- con camino de la fuente Bertran E- José Serióñá W- terrenos propios	4/177 (Vinya Granaire) refcat 17008A00409008
5	Juan Antoner Massana	2	Matena	Pladevall	N- carretera de Gerona a Manresa S- carretera de Estañol E- Manso Vergés W- Manso Ravell	
6	José Bassols Antoner	2	La Rierola	Plademont	N- con carretera antigua de Osor S- terrenos propios E- Antonio Ribas W- Narciso Llach	
7	Carmen Borrell Coll	1	Hort de Can Mont	Pladevall	N- Ramon Casanovas y Domingo Riera S- con carretera vieja de Gerona mediante reguero E- carretera del manso Mont al río Ter W- Gregorio Verdaguer	refcat 17008A00109014
8	José Caballer Mallorquí	1	Pla de Can Mont	Pladevall	N- antigua carretera S- Angel Viñas Miralpeix mediante acequia E- Tomás Cendra W- Jaime Clopés	2/279 Tabó de Arriba
9	José Caballer Mallorquí	2	Ca n'Aulet	Pladevall	N- Juan Manuel Fors S- camino que dirige a Manso Aulet E- Esteban Sans Clavell W- Juan Manuel Fors	
10	Maria Campasol Subirana	1	Horta de la Via		N- camino de las Huertas S- acequia de las Huertas y camino E- Joaquín Vidal W- Gregorio Verdaguer	



11	Juan Campmajor Babot	1	Camp de Can Riera	Plademont	N- Miguel Tarradas S- Pedro Pons Planas E- Juan Cendra mediante torrente W- camino que dirige a Manso Riera	4/1 Iverneda refcat 9949101DG6494N
12	Luisa de Cendra Homs	19	Quartera de Can Mont		N- antigua carretera de Anglés a Gerona S- Pedro Miralpeix mediante acequia E- herederos de Baudilio Llopart W- Luisa Carreras	
13	Luisa de Cendra Homs	20	Colomers		N- carretera de Anglés a Vilobí de Oñar S- herederos de Miguel Puig mediante acequia E- Juan Calm y herederos de Miguel Puig W- Josefa Vilademat	
14	Gregorio Cullell Massot	1	Camp de les Mines		N- José Barnada S- tierras camp Rissech E- antiguo camino de Santa Coloma W- sucesores de Juan Huix	4/100 Casanova refcat 17008A00400200
15	Martín y Ramon Esteba Colomer	11	La Creu d'en Martí Llorens		N- terrenos propios S- Juan Rabaseda E- carretera antigua de Santa Coloma W- terrenos propios	
16	Juan Feliu Sureda	2	Camp d'Iverneda		N- José Llach y Ramon Rosell S- Luisa de Cendra E- camino que dirige a Santa Coloma W- terrenos propios mediante torrente	4/3 Iverneda refcat 9949154DG6494N refcat 9949168DG6494N
17	Juan Feliu Sureda	4	Quartera de Can Mont		N- carretera de Anglés a Vilobí S- con acequia de les Quarteres E- Josefa Vilademat W- Baudilio Sureda	2/41 Pladevall [urbà]
18	Juan Font Brugué	2	Les Coromines del Castell		N- carretera de Vilobí S- acequia del Llano de Can Mont E- Pedro Miralpeix W- Baudilio Sureda	
19	Juan Font Brugué	3	Les Coromines del Castell		N- carretera de Vilobí S- vía férrea E- Pedro Miralpeix W- Baudilio Sureda	
20	José Giral Casanovas	7	Vinya d'en Sidro	Resclavia	N- carretera de Santa Coloma y Juan Huix S- Joaquín Pujolrás E- José Surós W- Teresa Aulet	
21	Narciso Gordó Davesa	2	Colomers		N- José Rusalleda S- con el mismo E- camino que dirige al manso Auleda W- José Rusalleda	



22	Emilio Güell Bruns	1	Resclavia	Plademont	N- Miguel Esteba y Jaime Masequé S- José Giralt mediante carretera E- Florencio Boix W- torrente Reclavia	4/130 Reclavia
23	Esteban y Ramon Llistosella Clapés	1	Darrera l'hort o Can Canals	Pladevall	N- Juan Montener S- Pedro Bellvehí E- Juan Juanhuuix W- carretera transversal	4/131 Reclavia 2/185 Reclavia (1963)
24	Juan Moner Garangou	1	Camp de Ca n'Aulet	Plademont	N- Manuel Fors de Oliver S- carretera que conduce al manso Aulet E- Tomás de Cendra W- Agustín Caballé Seriñá	2/65 Coma del Monjo refcat 17008A00200052
25	José y Joaquín Padrosa Bosch	2	Farga	Plademont	N- Isabel Güell y Félix de Sentmenat S- torrente Iverneda E- terrenos propios W- camino viejo de Osor	
26	Agustín Pelach Sureda	1	Les Coromines o Quarteres		N- Pedro Miralpeix S- carretera vieja de Gerona E- Baudilio Sureda W- Narciso Sureda	
27	Montserrat y Ana Peracaula Rigau	1	Can Riera	Plademont	N- Miguel Terradas S- camino que dirige a Manso Riera y otro E- con el mismo camino y otro W- terrenos propios	4/189 Vinya Granaire refcat 17008A00400079
28	Montserrat y Ana Peracaula Rigau	2	Can Riera	Plademont	N- Miguel Terradas S- camino que dirige a Manso Riera y otro E- terrenos propios W- Antonio Llunell	4/189 Vinya Granaire refcat 17008A00400079
29	José Pont Aulet	3	Les Hortes	Iverneda	N- camino público S- acequia del molino E- Pedro Albó W- acequia del Molino y Ramon Fors	
30	José Puigdemont Collell	1	Triassa		N- carretera vecinal y Luis Noguer S- declarante E- Angel Vinyes W- Luis Noguer	2/73 Manso Aulet identificació insegura
31	Narciso Pujol Viñas y Joaquín Torra	3	Pas de la Saula o Mitjana		N- Joaquín Vidal y otros S- carretera vieja de Anglés a Gerona E- Fernando Collboni W- Narciso Pujol	1/35 Pladevall 1/151 Pladevall
32	Narciso Pujol Viñas y Joaquín Torra	8	La Roqueta		N- acequia de riego S- carretera vieja de Gerona E- herederos de Maria Donay W- torrente Rissech	



33	Joaquín Pujolràs Serrat	5	Sant Amanç		N- Gerónimo Noguer S- carretera de Anglès a Santa Coloma E- ídem W- Ramon Clapés	
34	Joaquín Pujolràs Serrat	9	Camp Colomers	Plademont	N- camino del manso Auleda S- Manso Casanovas E- Manso Rossell W- Manso Auleda mediante camino	
35	Juan Rabaseda Font	1	La Martina	Sant Amanç	N- Maria Rabaseda S- terrenos propios E- camino de San Amans W- Pompeyo Verdaguer	4/101 Casanova refcat 17008A00400201
36	José Reverter Mas	5	Manso Mas	Pladevall	N- Manso Vergés S- carretera de Vilobí E- Mansos Rabell y Parolada W- Manso Masó y Francisco Casanovas	2/280 Can Mas refcat 1352134DG7415S
37	Encarnación Ribas Gómez	1	La Vinya de Cal Noi	Plademont	N- torrente Iverneda S- camino de Vellvehí E- Carmen Font W- con la misma	
38	Pedro Riera Serramitja	1		Pladevall	N- río Ter S- Juan Ribas mediante carretera E- fábrica Ferretería Catalana W- Ramon Casano mediante carretera	
39	Pilar Rieradevall Pla	3	Bofarull	Plademont	N- Sindicato Agrícola S- herederos de J. Noguer mediante camino E- Pedro Albó y Juan Ventura W- P. Albó mediante carretera Auleda	
40	Pilar Rieradevall Pla	7	Avellaneda del Cementiri	Plademont	N- carretera de Vellvehí , cementerio y otro S- Sindicato Agrícola y carretera E- cementerio de Anglès, J. Pujolràs y otro W- J. Valls y A. Bancells	4/80 cementiri refcat 9949175DG6494N
41	José Serriñá Garriga	1			N- Luis Antoner S- camino rural E- Miguel Ribas Bosch W- Casimiro Viader	
42	Francisco Serra Hortal	6	Resclavia	Sant Amanç	N- José Llach S- herederos de José Capdeferro E- José Puig mediante camino de las Viñas W- Juan Pera	4/114 actual carretera C-63
43	Francisco Serra Hortal	15	Les Hortes		N- camino público S- acequia del molino E- Pedro Albó W- acequia del Molino y Ramon Fors	1/66 Les Hortes



44	Narciso Sureda Agustí	1 2	Coromines o Quarteres	Pladevall	N- terrenos propios mediante vía férrea S- carretera vieja de Gerona a Anglés E- Baudilio Sureda W- Ramon Pujol Noguer	1/28 Pladevall 1/29
45	Juan Sureda Pèlach	1	Pla de Can Mont	Pladevall	N- camino de Anglés a Vilobí S- sucesores de Pedro Pons Planas E- Juan Feliu W- Antonio Carreras	2/42 refcat 1352121DG7415S
46	Juan Sureda Pèlach	4	Mas Mont	Pladevall	N- antigua carretera de Anglés a Gerona S- Baudilio Monrás y otros E- herederos de Margarita Espinós y otro W- acequia	
47	José Suros Reverter	7	Can Marqués	Pladevall	N- camino de Anglés a Vilobí S- Lorenzo Caballé y Pedro Peracaula E- Ramon Juanhuix W- herederos de Baudilio Mont	2/43
48	José Tarrés Costa	1	Puigvell	Plademont	N- Marqués de Castelladosrius S- Teresa Aulet E- carretera de Vellvehí W- Pedro Martra y Joaquín Puig	3/40 Mas Alzina 4/19 Vinya Granaire 4/229 Les Terreres 4/233
49	José Tarrés Costa y Pilar Garolera Triado	1	Puigvell	Aulina	N- torrente Cairo S- terreno de José Tarrés E- camino de Vellvehí W- con el mismo José Tarrés	
50	José Tarrés Costa y Pilar Garolera Triado	5	Camp del Manso Aulina		N- terrenos de D. José M ^a Juncadella S- terrenos de D. José M ^a Juncadella E- casa del Manso Aulina y camino de dicho Manso W- terrenos de D. Carlos de Sentmenat	
51	José Tarrés Costa y Pilar Garolera Triado	6	Camp de Ca n'Aulina		N- Salvador Canaleta y parte con la reguera de riego de la riera de Osor S- camino de dicho manso E- terrenos del Manso Farga W- con D. Carlos de Sentmenat	
52	Maria Viader Baró	2	La Rutlla	Plademont	N- camino de Anglés a la carretera de S. Hilario S- Juan Juanhuix E- carretera de Santa Coloma de Farnés W- Antonio Cubarsí	4/159 Manau
53	Dolores Vidal Roses	2	Cal Nin	Pladevall	N- carretera antigua de Gerona S- Faustina Cairo mediante vía férrea E- terrenos propios W- Juan y Luis Font	
54	Dolores Vidal Roses	3	L'Hort de la Sorra	Pladevall	N- con acequia S- antigua carretera de Gerona mediante acequia E- Pompeyo Verdaguer W- acequia	



55	José Bosch Carreras	1	Forcat		N- Tomás Carreras mediante carretera de Vilobí S- Francisco Casanovas E- con el mismo W- Miguel Puig Aulet	2/36 Pladevall refcat 1152701DG7415S
56	Tomás Carreras Artau	3	Les Planiques		N- Juan Antoner S- camino de Anglés a San Pedro Sestroncas E- Juan Margarits y Jaime Aliu W- camino de Anglés a San Pedro Sestroncas	2/287 Mas Casalet
57	Tomás Carreras Artau	6	Camp dels Fusters i la Fajola		N- carretera de Gerona a Anglés S- carretera de Viloví a Anglés y otro E- Ramon Llistosella y Juan Calm W- Juan Cendra y Juan Calm	
58	Juan Molinet Camps	2	Segona tornada de les Hortes		N- José Buscatells mediante camino con M. Terradas S- Jaime Pera E- sucesores de Rafael Carandell W- Teresa Graus	
59	Jose M ^a de Fors y de Cuenta	6	Ca n'Aulet		N- Ramon Calm S- torrente del Planas E- camino de Viloví W- terrenos propios	2/83 Mas Aulet 2/84 2/85 2/86 2/87 2/88 2/89
60	Isabel Güell López	3	Molino del Castell		N- José Vidal y Miguel Aylet S- Miguel Terradas E- Ramon Bassó y antigua carretera W- terrenos propios	
61	Isabel Güell López	5	Costa del Castell		N- antigua carretera de la Sellera a Gerona S- Pedro Miralpeix E- casa de Pedro Ausellé y otros W- Bernardo Noguer y Juan Surós	
62	Teodora Miralpeix Cairó	2	Camp de les Molsones		N- Francisco Burés S- con el mismo E- carretera de Vellvehí W- Francisco Burés	4/191 Vinya Granaire refcat 17008A00400054
63	Carmen Orri Roca	2	Pertenencias del Manso Casanovas	Pladevall	N- N. Bosch y terrenos propios S- carretera d'en Planas E- carretera antigua de Anglés a Santa Coloma W- terrenos propios	
64	Luis Roura Muntada	1	Maiola	Plademont	N- Juan Caballé S- Miguel Ribas mediante camino vecinal E- herederos de Pedro Miralpeix W- Miguel Costa	4/205 Vinya Granaire refcat 17008A00400068



65	Luis Roura Muntada	2	Maiola	Plademont	N- carretera de Vellvehí S- Francisco Vivern E- Juan Caballé W- herederos de Joaquín Font	
66	Juan Serramitja Cubarsí	1	Camp del Torrent	Pladevall	N- río Ter S- carretera antigua de Gerona E- Juan Ribas y Salvador Vila Gusta W- herederos de José Tarrés	1/1 Feixa del Torrent 2/4 Feixa del Torrent refcat 17023A00500071
67	José Vilaseca Corbera y Esperanza Bas	2	Pertenencias del Manso Tabor de Vilanna	Pladevall	N- río Ter S- carretera antigua de Gerona y Manso Tabor E- Francisco Matas y tierras de Manso Tabor W- José Llach Piferrer	2/5 2/6 refcat 17008A00200001
68	Jaime Costa Planas	1	Les Terreres de Mas Alzina	Plademont	N- carretera antigua de la Sellera y acequia S- Mariano Ribas y Pedro Puig E- los mismos W- Juan Molina	1/122 4/235 Les Terreres
69	Pedro Furtià Quer	1	Triassa		N- carretera vecinal S- el adquirente E- Luisa Caballé Mallorquí W- resto de la finca que se segrega	
70	Luis Rafart Ros	1	Triassa		N- carretera vecinal S- el adquirente E- resto de la finca propiedad de Angel Viñas W- José Puigdemont	
71	Miguel Sala Codina	1			N- Ayuntamiento de Anglés mediante carretera antigua S- Pablo Rossell E- Narciso Gordó W- Dolores Maertí Cullell	
72	Ramon Sureda Agustí	1	Les Coromines del Castell	Pladevall	N- carretera vieja de Anglés a Viloví S- vía férrea de Olot a Gerona E- sucesores de Jaime Font W- Pedro Vidal	1/25 refcat 17008A00100048
73	Juan Vidal Vidal	1	Quartera de Can Mont		N- Dolores Vidal S- Juan Caballé E- carretera antigua de Gerona W- restante finca	
74	Luis Orri Roca	1	Costa del Castell		N- antigua carretera de la Sellera a Gerona S- calle Vista Alegre E- sucesores de Salvador Noguer W-	

**4. RESULTATS****4.1. XARXA VEÏNAL**

La xarxa veïnal aplega els antics camins rals, d'ús públic des de temps immemorial, que comunicaven Anglès amb les localitats veïnes, tant els més principals (el camí de Bellveí o de Sant Hilari, el camí de Santa Coloma de Farners, el camí ral de Girona), com els més secundaris o complementaris (el camí vell d'Osor, el camí de Vilobí d'Onyar o de Sant Pere Sestronques, entre altres), també els camins missaders o romeus d'accés a ermites i santuaris (Santa Bàrbara, Sant Amanç, Sant Pere Sestronques). Dins d'aquesta categoria s'inclouen els camins que travessaven el Ter, com el camí de la Barca (que es dirigia a Sant Julià del Llor), també el camí vell de la Celleria i el camí de la Fanera, a través de la riera d'Osor. Es tracta, en general, dels camins públics més ben documentats del municipi.

CODI	NOM	CARTOGRAFIA HISTÒRICA	ACTES D'ATERMENAMENT 1927 [1889]	AMILLARAMENT 1950	ALTRA DOCUMENTACIÓ	TITULARITAT CADASTRAL	SENYALITZACIÓ MANTENIMENT MUNICIPAL
1	Camí vell de Santa Coloma	1815 1890 1928 Cº de Santa Coloma 1950 Cº de Sta coloma ICGC Carretera de Rissec		2 - Camino de Anglés 14- antiguo camino de Santa Coloma 35- camino de San Amans 16- Camino que dirige a Santa Coloma 52- carretera de Santa Coloma de Farnés	Camí B-12 i B14 Cinquanta-cinc llegües de passos oblidats i xarrabascos ICRCPF - Camí de les Mines del Sant Pare	Pública (part)	Consta Rutes BTT
4	Camí de Bellveí	1890 1918 Carretera Vieja		4- Carretera de Vellvehí 40-48- carretera de Vellvehí	ICRCPF - Camí de Can Deu	Pública	Consta GR-178
5	Camí de Santa Coloma per Sant Pere Sestronques	1890 1928 Cº antiguo de Santa Coloma	M3 - camino carretero antiguo de Santa coloma conocido igualmente por camino de Can Tabó M4 - camino antiguo de Santa Coloma conocido en esta parte por camino de la casa Nova de Josepets		ICRCPF - Camí entre N-142 i el camí de Sant Pere Sestronca 1 Camí B-10 Cinquanta-cinc llegües de passos oblidats i xarrabascos	Pública	Consta Rutes BTT
7	Carretera de Bellveí	1928 Carretera Nueva 1928 Carretera Vieja 1950 Cº Vecinal ICGC Carretera de Bellveí ICGC Carretera del Pla de Llancers ICGC Carretera de Perarnau	Brunyola M1; Osor M1 - a unos dos metros al O. del punto en que se une el camino viejo de Anglés a San Hilario con el que va de la Ermita de Santa Bárbara a la Ermita del Padró. Brunyola M2 - La línea de término reconocida entre los mojones primer y segundo va en línea recta desde el mojón primero al punto de intersección del eje del camino que va de la Ermita de Santa Bárbara a la Ermita del Padró, con el camino viejo de Anglés a San Hilario, punto precisamente del que también sale el camino de la casa nueva de Santa Bárbara a la Ermita de Santa Bárbara, que sale como prolongación del camino viejo de Anglés a San Hilario, sigue después por el eje del camino de la casa nueva de Santa Bárbara a la Ermita de Santa Bárbara, hasta el mojón segundo.	64- camino vecinal	ICRCPF Camí de Santa Bàrbara	Pública (part) 005/004	GR-178 Consta



8	Camí de Sant Amanç a Santa Bàrbara	1890 ICGC Carretera de Can Garriga ICGC Camí de Santa Bàrbara	Brunyola M2 - Camino de la casa nueva de Santa Bàrbara a Santa Bàrbara Brunyola M2 - La línea de término reconocida entre los mojones primer y segundo va en línea recta desde el mojón primero al punto de intersección del eje del camino que va de la Ermita de Santa Bàrbara a la Ermita del Padró, con el camino viejo de Anglés a San Hilario, punto precisamente del que también sale el camino de la casa nueva de Santa Bàrbara a la Ermita de Santa Bàrbara, que sale como prolongación del camino viejo de Anglés a San Hilario, sigue después por el eje del camino de la casa nueva de Santa Bàrbara a la Ermita de Santa Bàrbara, hasta el mojón segundo.				PR Rutes BTT
9	Camí de Ca l'Aulet	1890 1920 Cº de Can Aulet ICGC Camí de Can Culnegre	M5 - al atravesar la carretera de tercer orden de Santa Coloma de Farners a San Juan de las Abadesas toma el nombre de torrent de Verns o de San Pere hasta el punto de intersección del eje de las aguas corrientes del torrente de Verns con el plano vertical que pasa por el eje de una pasarela que existe sobre dicho torrente y que sirve de paso a la Ermita de San Pere	9- camino que dirige a Manso Aulet 21- camino que dirige al manso Auleda 24- carretera que conduce al manso Aulet 34- camino del manso Auleda 39- carretera Auleda		Pública (part)	
10	Camí vell de Sant Martí Sapresa a Girona	1890			ICRCPF - Camí a Mas Llunès	Pública (part)	
11	Camí vell de Vilobí per Sant Pere Sestronques	1890 1903 1928 Cº de Can Mas 1950 Cº viejo de Gerona ICGC Camí de Sant Pere Sestronques		17- Carretera de Anglés a Viloví 36- Carretera de Viloví 45-47- Camino de Anglés a Viloví 56- camino de Anglés a San Pedro Sestroncas [Can Casalet]	ICRCPF - Camí a Sant Pere Sestronca 1 Camí B-10 Cinquanta-cinc llegües de passos oblidats i xarrabascos Finca 5264 "antiga carretera de Santa Coloma de Farners"	Pública	
15	Camí de la Fanera	1890			ICRCPF - Camí de la Font Picant d'Anglès ICM La Cellera - 8. Camí de Pladevall, la Fanera i Osor	Pública refcat 17008A00309005	
16	Camí vell de Girona	1890 1903 1914 1920 Cº antiguo de Gerona 1950 Cº viejo de Gerona ICGC Camí ral	M3 - camino carretero antiguo de Gerona	5- Carretera de Estañol 7- Carretera vieja de Gerona 13- carretera de Anglés a Vilobí de Oñar 17- carretera de Anglés a Vilobí 18-19- carretera de Vilobí 31- carretera vieja de Anglés a Gerona 36-55- carretera de Vilobí 66- carretera antigua de Gerona 72- carretera vieja de Anglés a Viloví	(ACG) Pergamí de l'any 1177 «Arnau de Fornells dona a Berenguer de Sitjar l'alou que té a la parròquia de Sant Cugat de Salt, i un quadre de terra que afronta a «meridie et occiduo in uia molendinaira». Finca 796 "Carretera antigua de Gerona" ICRCPF - Camí entre N-142 i el camí a Sant Pere Sestronca 1	Pública	



17	Camí vell d'Osor	1815 1864 1880 1890 1950 Camino de Santa Coloma	1889 M1 camino vecinal que de la villa de Anglès conduce a la de Osor y a tres metros de distancia del río	6- carretera antigua de Osor	ICRCPF - Camí paral·lel a la carretera d'Osor	pública	
18	Camí de la Barca	1928 Camino de San Julián a Anglès 1928 Paso de Barca 1950 C. de la Barca 1950 Cº de Anglès				pública refcat 17008A00109006	
19	Camí vell de la Cellera	1815 1880 1888 1890 1903 1911		61- antigua carretera de la Sellera a Gerona	ICRCPF - Camí de darrera la Burés Finques registrals 4128 i 5070		
20	Camí vell de Santa Bàrbara	1815 1880 1890	Brunyola M1; Osor M1 - a unos dos metros al O. del punto en que se une el camino viejo de Anglès a San Hilario con el que va de la Ermita de Santa Bàrbara a la Ermita del Padró. Brunyola M2 - La línea de término reconocida entre los mojones primer y segundo va en línea recta desde el mojón primero al punto de intersección del eje del camino que va de la Ermita de Santa Bàrbara a la Ermita del Padró, con el camino viejo de Anglès a San Hilario, punto precisamente del que también sale el camino de la casa nueva de Santa Bàrbara a la Ermita de Santa Bàrbara, que sale como prolongación del camino viejo de Anglès a San Hilario, sigue después por el eje del camino de la casa nueva de Santa Bàrbara a la Ermita de Santa Bàrbara, hasta el mojón segundo. 1889 M1 en lugar conocido por Turó del Coll de Ruscall, en medio de la bifurcación de los dos caminos que conducen el uno a Bruñola Y Sta Coloma de Farnés y el otro a la villa de Anglès.				GR-178
24	Camí vell de Sant Amanç a Santa Bàrbara		Brunyola M2 - Camino de la casa nueva de Santa Bàrbara a Santa Bàrbara Brunyola M2 - La línea de término reconocida entre los mojones primer y segundo va en línea recta desde el mojón primero al punto de intersección del eje del camino que va de la Ermita de Santa Bàrbara a la Ermita del Padró, con el camino viejo de Anglès a San Hilario, punto precisamente del que también sale el camino de la casa nueva de Santa Bàrbara a la Ermita de Santa Bàrbara, que sale como prolongación del camino viejo de Anglès a San Hilario, sigue después por el eje del camino de la casa nueva de Santa Bàrbara a la Ermita de Santa Bàrbara, hasta el mojón segundo.				
25	Camí vell de Sant Martí Sapresa a Santa Bàrbara	1890 ICGC Carretera de Sant Martí Sapresa					
26	Camí de Can Casavella				Dictamen pericial amb data 5/11/2014		
27	Camí de Sant Amanç						
32	Carretera de Sant Julià del Llor				ICRCPF - Carretera d'Anglès a Sant Julià del Llor-Bonmatí	pública	consta



34	Camí de Cal Culnegre		M5 - al atravesar la carretera de tercer orden de Santa Coloma de Farners a San Juan de las Abadesas toma el nombre de torrent de Verns o de San Pere hasta el punto de intersección del eje de las aguas corrientes del torrente de Verns con el plano vertical que pasa por el eje de una pasarela que existe sobre dicho torrente y que sirve de paso a la Ermita de San Pere		ICRCPF - Camí a Sant Pee Sestronca 2	Pública (part)	
39	Camí del Perer	1890 1928 Cº del Paré	Quadern Osor-Anglès 1927 Camº del Peré				
40	Camí missader de Sant Miquel d'Anglès a St. Pere S'estronques.	1890			Antic camí que s'utilitzava per a fer processons des de l'Església de Sant Miquel d'Anglès, fins a Sant Pere S'estronques. S'hi feien processons en èpoques de Sequera per demanar a Sant Pere la seva intercessió celestial perquè ploques.		

**4.2. XARXA RURAL**

La xarxa rural aplega els camins rurals d'accés a l'horta del Ter, també camins connectors o d'accés al poblament disseminat, generalment de titularitat cadastral pública. Aquests camins figuren també sovint en les descripcions dels títols de propietat de les finques que els mateixos camins delimiten o separen.

Es tracta, en alguns casos de camins històrics que ja figuren al mapa de Juli Serra de 1890 o que estan documentats a les planimetries de 1928 (com el camí de Can Camps i el camí de Can Figueres), o al cadastre antic. En d'altres casos, es tracta de camins rodats d'ús públic o amb manteniment municipal (com el camí nou de Ca l'Aulet o el camí de Cal Gravat al Puigventós), de vegades equipats i senyalitzats per a la pràctica del senderisme.

Dins d'aquesta categoria s'inclou el camí d'accés als pous de l'ETAP, camí de propietat privada gravat amb un dret d'ús a favor de l'Ajuntament constituït l'any 1973 amb la finalitat de garantir l'accés al dipòsit de l'aigua.

CODI	NOM	CARTOGRAFIA HISTÒRICA	AMILLARAMENT 1950	ALTRA DOCUMENTACIÓ	TITULARITAT CADASTRAL	SENYALITZACIÓ MANTENIMENT MUNICIPAL
2	Camí de Can Figueres	1890 1928 Cº de Can Figueras ICGC Carretera de Can Figueres			Pública	Consta Rutes BTT
3	Camí de Can Riera	1890	11- camino que dirige a Manso Riera 27- camino que dirige a Manso Riera y otro		Pública	
6	Camí nou de Ca l'Aulet				Pública	Consta
12	Camí de Can Manyà	1890 1928 Cº de Can Camp ICGC carretera de Can Manyà				
13	Camí de Manau a Can Figueres	1890			Pública (part)	
14	Camí de Bellveí per Can Figueres	1890			Pública	
21	Camí de la Font d'en Bertran		4- Camino de la fuente Bertran		refcat 17008A00409008	
22	Camí de Can Món al Ter	1950 Cº de servicio	7- Carretera del manso Mont al río Ter		refcat 17008A00109014	
23	Camí de Can Comarodona				refcat 17008A00409007	
28	Camí de Trullars				pública	
29	Camí de les Hortes I		10 - Camino de las Huertas 29 - Camino público		pública	
30	Camí de les Hortes II				pública	
31	Camí de Ca n'Oliva				pública	
33	Carretera del Pla de Llancers	1928 Cº de Mediada ICGC Carretera del Pla de Llancers		ICRCPF - Camí de Sant Amanç		Rutes BTT (parcialment)
35	Camí de Can Canals	1890	23- carretera transversal [?]			
36	Camí de la Granja d'en Pol	ICGC Camí de la Granja d'en Pol			Pública	



37	Camí dels Avellaners de l'Albó	1890			Pública (parcialment)	
38	Camí de Can Panosa					
41	Camí de Can Camps	1890 1928 Cº de Can Camp				
42	Camí de Cal Gravat al Puig Ventós					consta
43	Camí d'accés als pous de l'ETAP					consta



5. RESUM

L'inventari comprèn 43 camins amb una longitud total de 63,89 km:

1	Camí vell de Santa Coloma	17	Camí vell d'Osor	33	Carretera del Pla de Llancers
2	Camí de Can Figueres	18	Camí de la Barca	34	Camí de Cal Culnegre
3	Camí de Can Riera	19	Camí vell de la Cellera	35	Camí de Can Canals
4	Camí de Bellveí	20	Camí vell de Santa Bàrbara	36	Camí de la Granja d'en Pol
5	Camí de Santa Coloma per Sant Pere Sestronques	21	Camí de la Font d'en Bertran	37	Camí dels Avellaners de l'Albó
6	Camí nou de Ca l'Aulet	22	Camí de Can Món al Ter	38	Camí de Can Panosa
7	Carretera de Bellveí	23	Camí de Can Comarodona	39	Camí del Perer
8	Camí de Sant Amanç a Santa Bàrbara	24	Camí vell de Sant Amanç a Santa Bàrbara	40	Camí missader de Sant Miquel d'Anglès a St. Pere S'estronques.
9	Camí de Ca l'Aulet	25	Camí vell de Sant Martí Sapresa a Santa Bàrbara	41	Camí de Can Camps
10	Camí vell de Sant Martí Sapresa a Girona	26	Camí de Can Casavella	42	Camí de Cal Gravat al Puig Ventós
11	Camí vell de Vilobí per Sant Pere Sestronques	27	Camí de Sant Amanç	43	Camí d'accés als pous de l'ETAP
12	Camí de Can Manyà	28	Camí de Trullars		
13	Camí de Manau a Can Figueres	29	Camí de les Hortes I		
14	Camí de Bellveí per Can Figueres	30	Camí de les Hortes II		
15	Camí de la Fanera	31	Camí de Ca n'Oliva		
16	Camí vell de Girona	32	Carretera de Sant Julià del Llor		



Les figures 22-23 recullen en sengles mapes generals els resultats de l'inventari.

Quant a categories, 39,52 km són camins veïnals (62%) i 24,37 km són camins rurals (38%) (figura 20).

Des del punt de vista morfològic, les vies asfaltades sumen una longitud de 7,56 km (12% de la xarxa inventariada) i les vies de terra sumen 49,78 km (78%), mentre els camins de ferradura sumen 6,55 km (10%) (figura 21).

Figura 20. Camins en % per categoria funcional

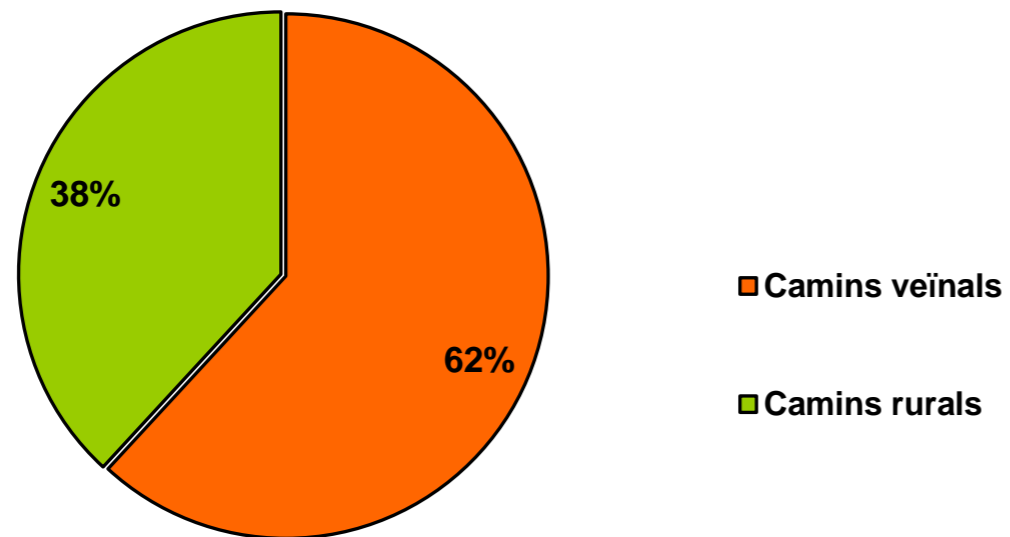


Figura 21. Camins en % per tipus de ferm

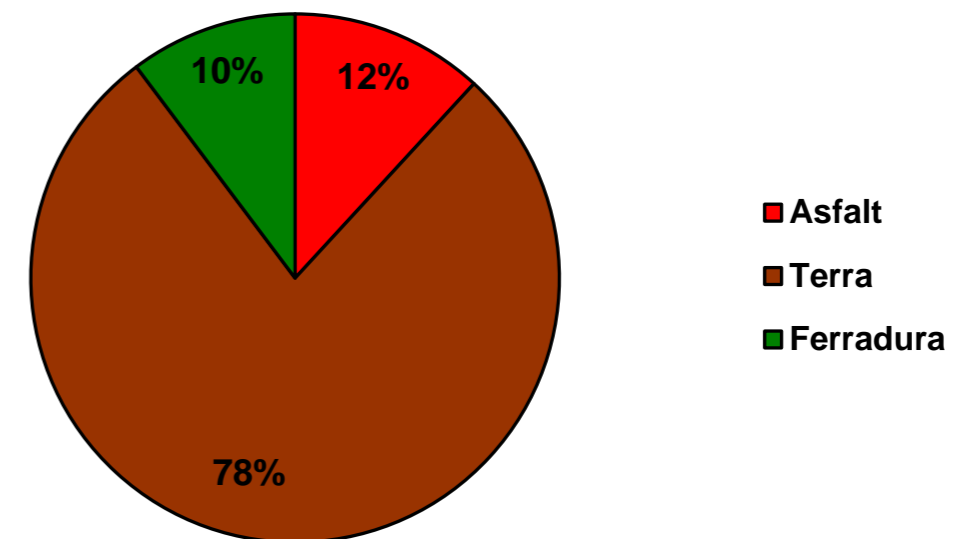




Figura 22. Mapa general

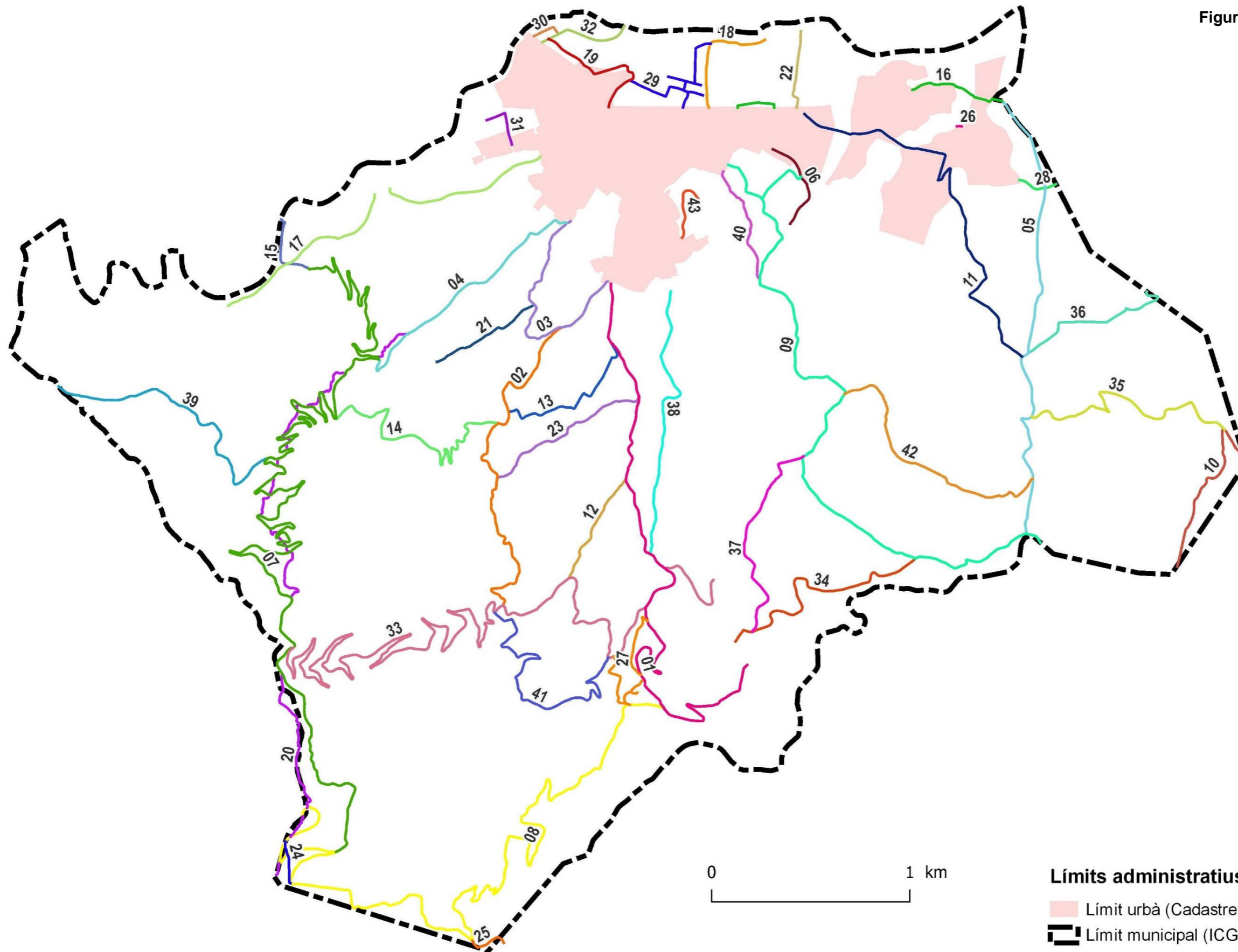
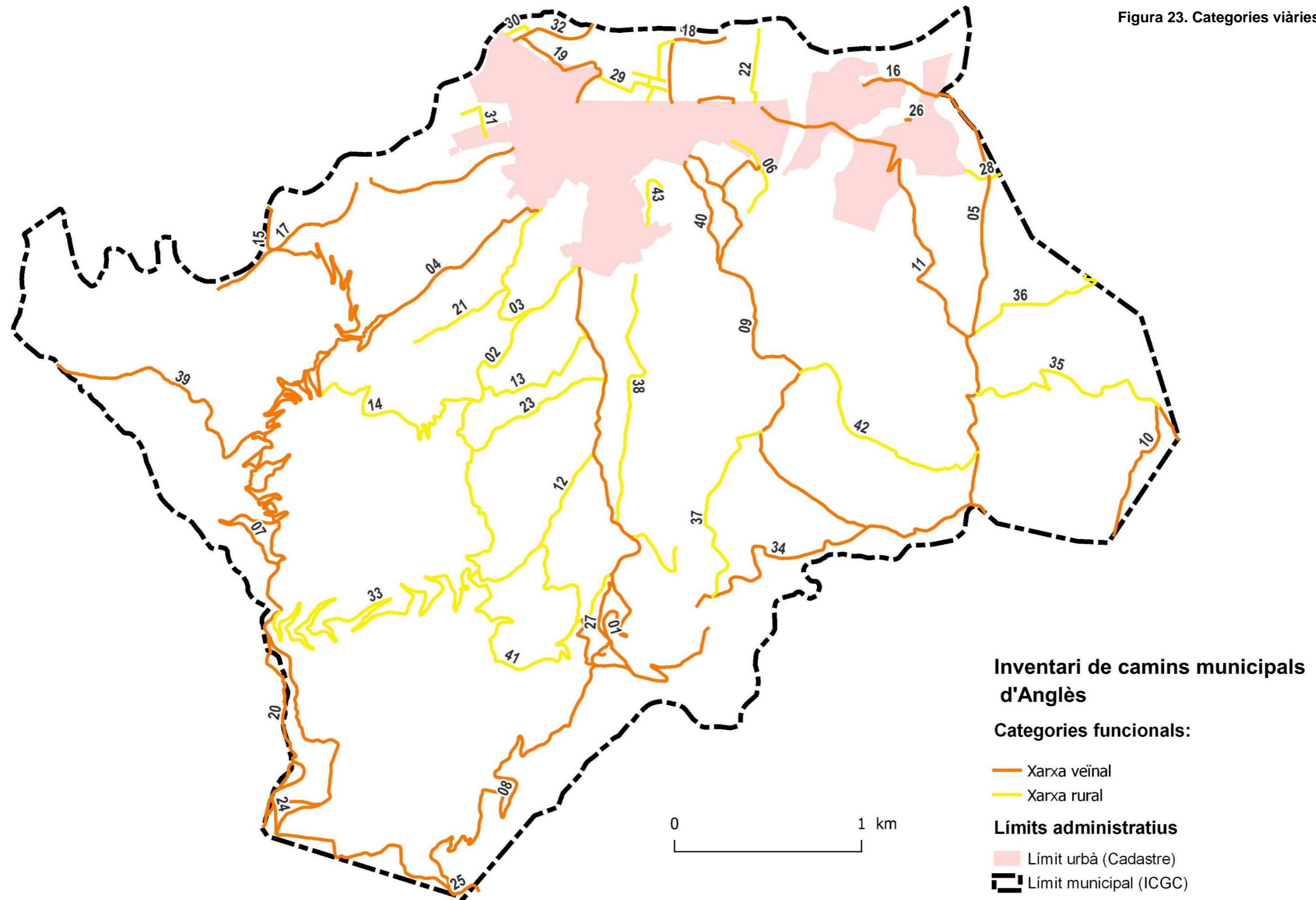




Figura 23. Categories viàries





ANNEX 1. FITXES DESCRIPTIVES



ANNEX 2. ATLES DE L'INVENTARI