



MEMÒRIA JUSTIFICATIVA

SUSPENSIO POTESTATIVA DE LLICÈNCIES PER A L'ORDENACIÓ I REGULACIÓ DE LA IMPLANTACIÓ D'INSTAL·LACIONS FOTOVOLTAIQUES QUE NO SÓN D'AUTOCONSUM EN EL SÒL NO URBANITZABLE

La Llei 16/2017, de l'1 d'agost, del canvi climàtic, va incloure entre les seves finalitats específiques la de contribuir a la transició cap a una societat on el consum de combustibles fòssils tendeixi a ser nul, amb un sistema energètic descentralitzat i amb energies cent per cent renovables, fonamentalment de proximitat, amb l'objectiu d'aconseguir un model econòmic i energètic no dependent dels combustibles fòssils ni nuclears l'any 2050.

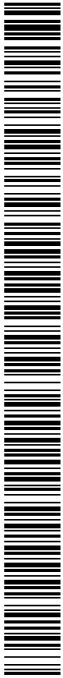
Així mateix, el Decret Llei 16/2019, de 26 de novembre, de mesures urgents per a l'emergència climàtica i l'impuls a les energies renovables estableix un seguit de mesures per tal d'incrementar la generació d'energies d'origen renovable.

El desembre de 2022, el Departament de Territori de la Generalitat de Catalunya va redactar el document «Criteris per a la implantació de plantes solars fotovoltaïques en el sòl no urbanitzable a Catalunya» per a orientar i donar pautes metodològiques per la redacció, tramitació i anàlisi de les modificacions del planejament urbanístic general per a la regulació d'aquestes plantes solars fotovoltaïques (d'ara endavant, PSFV) en sòl no urbanitzable.

Els criteris parteixen, en primer lloc, de l'anàlisi i interpretació de les determinacions establertes pels Plans territorials parcials en relació al sistema d'espais oberts. En segon lloc, es donen pautes per a la qualificació urbanística del sòl mitjançant la definició de criteris per a identificar un conjunt de zones prioritàries on és convenient incentivar la implantació de les PSFV, i zones no aptes, on s'ha d'evitar d'implantar-les. Aquests criteris estan orientats a escollir les ubicacions més adients. Finalment, es defineixen una sèrie de paràmetres que haurà de complir el projecte d'actuació específica.

La qualificació del sòl per a la implantació de PSFV ha d'identificar aquelles zones especialment indicades des del punt de vista urbanístic i paisatgístic, entenen que seran les prioritàries per a implantar-hi aquestes instal·lacions. Al mateix temps, cal identificar també aquelles zones que per afectacions de tipus sectorial no són aptes per a aquest ús.

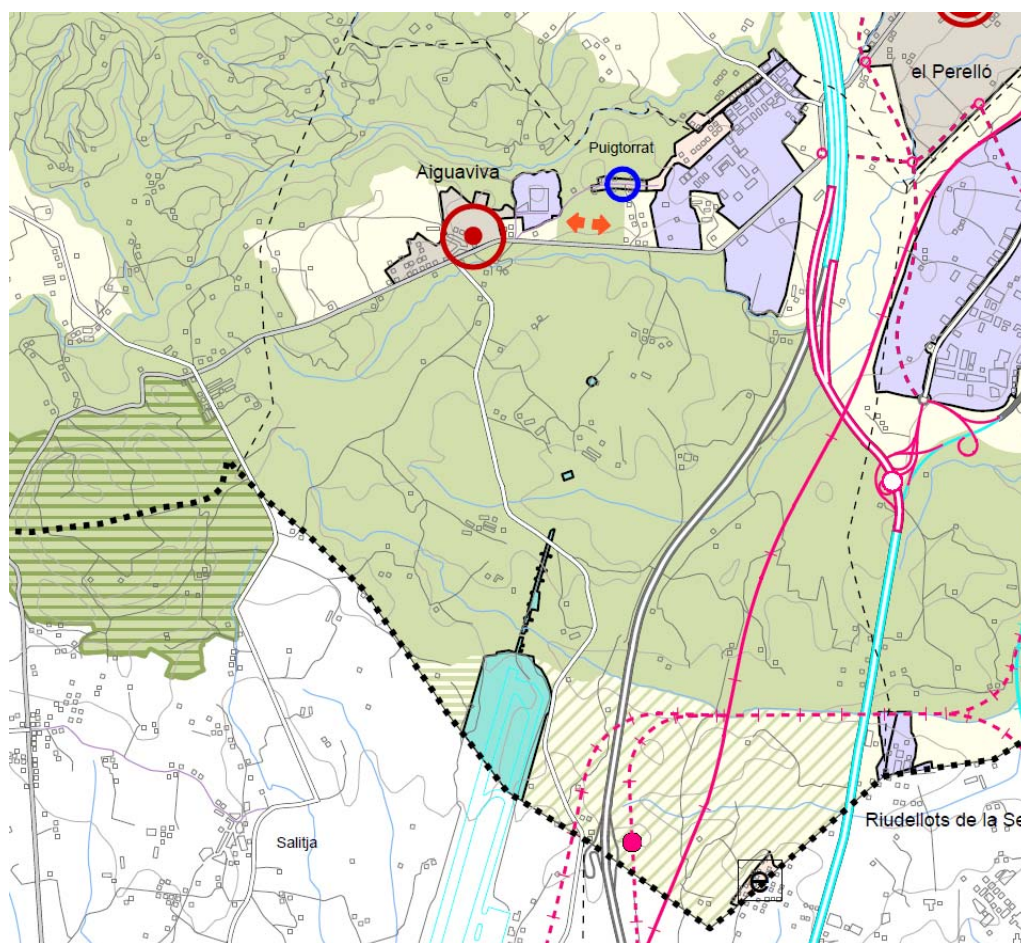
Tanmateix, el planejament urbanístic general ha de fixar la superfície màxima en continuïtat que poden assolir les PSFV, atenent a les característiques del paisatge per evitar la seva





fragmentació i amb l'objectiu d'evitar l'efecte acumulatiu i vetllar pel manteniment de la identitat del municipi.

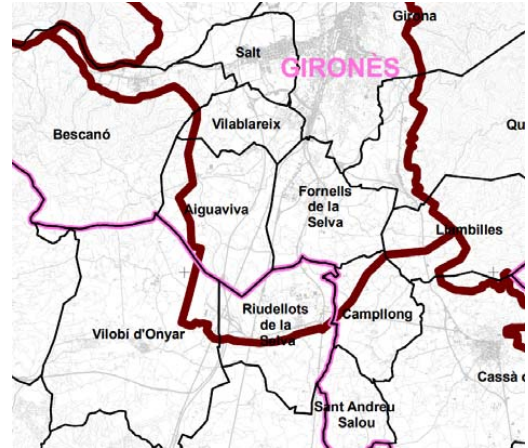
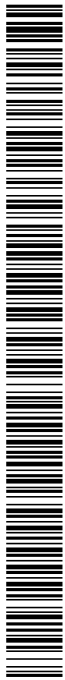
El Pla Territorial Parcial de les comarques gironines defineix les categories de «sòl de protecció especial» i «sòl de protecció territorial» com a àrea d'alt valor agrari i/o paisatgístic, i la de «sòl de protecció preventiva» com a àrea que cal protegir preventivament. Aquestes tres categories formen la major part del sistema d'espais oberts del municipi d'Aiguaviva.



Pla territorial de les comarques gironines – O.9 Espais oberts, estratègies d'assentaments i actuacions d'infraestructures

Això a banda, segons el «Catàleg de paisatge de les comarques gironines» el municipi d'Aiguaviva té realitats paisatgístiques molt diferenciades, motiu pel qual està inclòs en dues unitats de paisatge diferents dins el mateix municipi:

- Pla de Girona
- Plana de la Selva



Catàleg de paisatge de les comarques gironines – 1.1 Unitats de paisatge – 1.2 Unitats de paisatge i divisió administrativa

Així mateix, el planejament municipal (POUM d'Aiguaviva, aprovat definitivament el 6.8.2020), en el seu informe ambiental, identifica unitats paisatgístiques diferents dins el municipi, les característiques fisiogràfiques de les quals tenen una identitat molt diferenciada i clarament perceptible en cadascuna d'elles, motiu pel qual el planejament proposa tractaments específics per cada unitat.

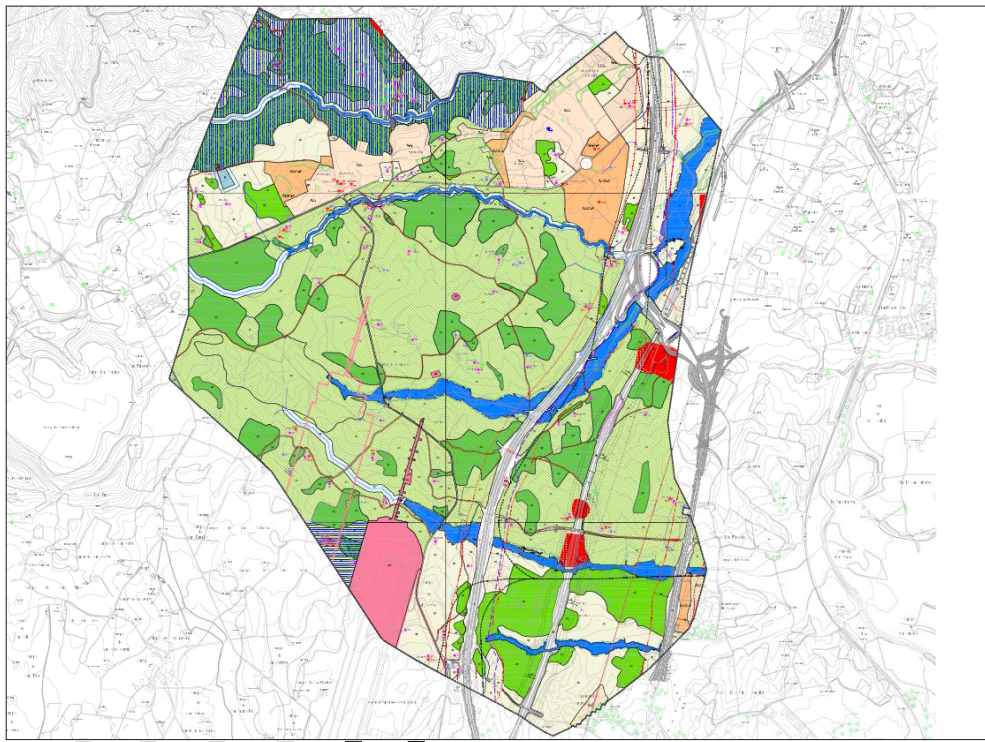
Aquestes unitats paisatgístiques són les següents: Riu Güell, Riera Marrocs, Zona forestal i disseminats, Disseminats bosc i Plana agrícola.



Informe ambiental del POUM d'Aiguaviva – 7 Unitats paisatgístiques

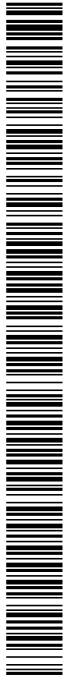


Pel que fa a les qualificacions que atorga el planejament al Sòl No Urbanitzable, són majoritàriament d'espais agrícoles comú o de valor, forestals de valor, d'interès ecològic paisatgístic i d'espais naturals protegits especial i/o territorial.



POUM d'Aiguaviva - 1.0 Règim del sòl i estructures generals del Territori

Per tot això, i d'acord amb aquestes demandes i necessitats actuals respecte a les energies renovables, i essent plenament conscients que la instal·lació d'aquests sistemes de producció d'energia ha de ser respectuosa amb el medi ambient i el paisatge del nostre municipi, es proposa la **suspensió potestativa** de llicències per a la instal·lació d'activitats de generació i transport d'energia elèctrica en tots els sòls del terme municipal classificats com a no urbanitzables i urbanitzables no desenvolupats (expressats gràficament al plànol de delimitació de l'àmbit subjecte a suspensió), a excepció d'aquelles instal·lacions d'autoconsum situades a les cobertes de les edificacions, així com de plans urbanístics derivats i de projectes i instruments de gestió urbanística i d'urbanització i projectes d'actuació específica, com també l'atorgament de llicències de parcel·lació de terrenys, d'edificació, reforma, rehabilitació o enderrocament de construccions, d'instal·lació o ampliació d'activitats o usos concrets i d'altres autoritzacions municipals connexes



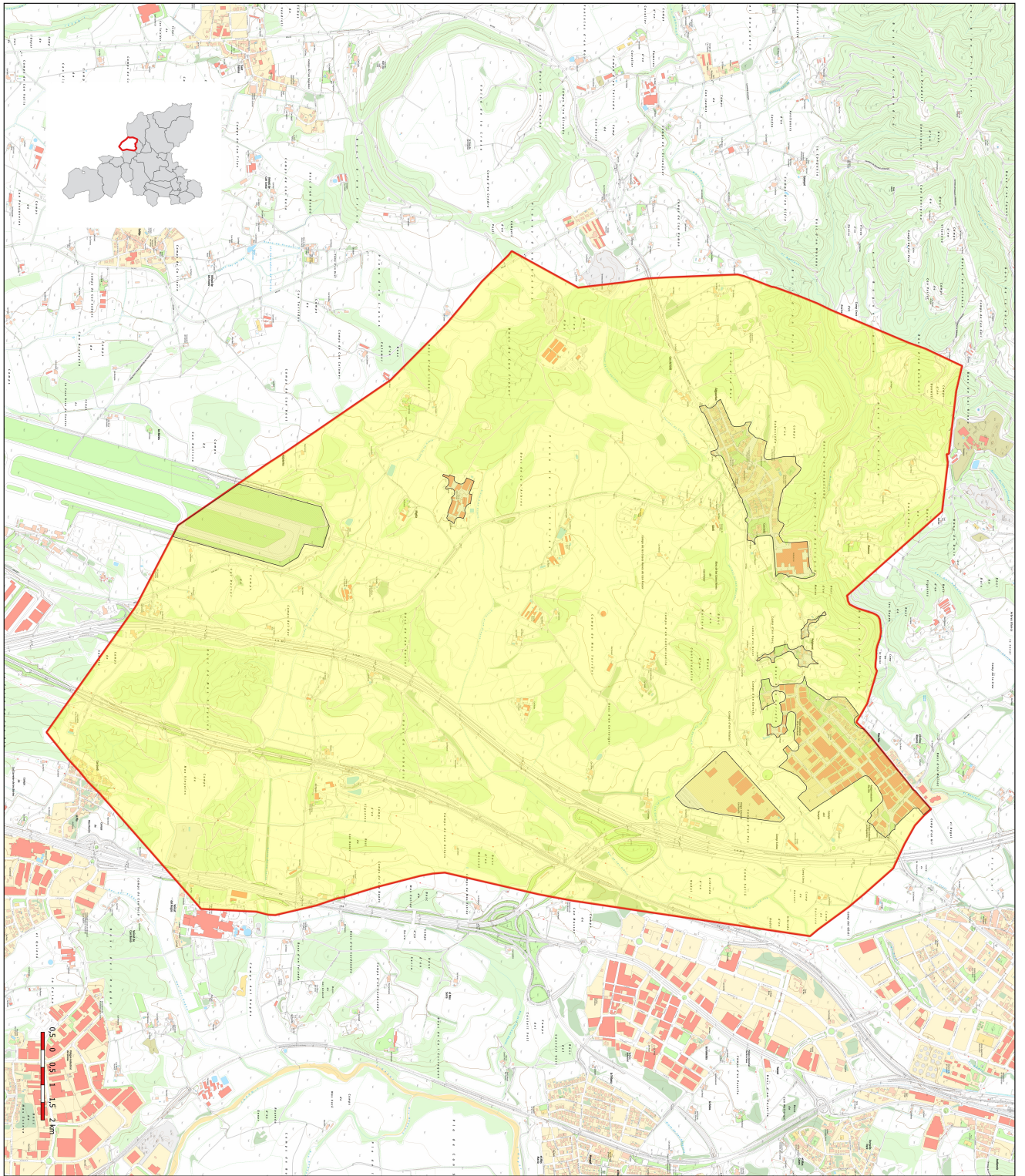
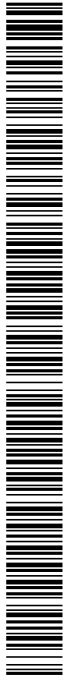
establertes per la legislació sectorial, relatius a activitats i usos de producció d'energia renovable fotovoltaica i les seves instal·lacions, amb l'objectiu d'estudiar, analitzar i adaptar la normativa urbanística del municipi per fer possible aquesta demanda amb criteris urbanístics sostenibles i de protecció del paisatge.

L'estudi i posterior modificació del planejament urbanístic es fa amb la finalitat de regular l'ordenació i la implantació de les instal·lacions i els parcs fotovoltaics que no són d'autoconsum en el sòl no urbanitzable del municipi d'Aiguaviva valorant-ne els emplaçaments més adients atès el seu gran impacte en el paisatge, el territori i en l'economia local.


Aiguaviva, a la data de la signatura digital.

Codi Segur de Verificació: c86c5553-d013-4ec5-b505-8f0dd43dae3a
Origen: Administració
Identificador document original: ES_L01170025_2024_26302905
Data d'impressió: 28/05/2024 09:47:35
Pàgina 6 de 6

SIGNATURES
1.- Josep Puigdemont Viñals (TCAT) (Arquitecte), 17/05/2024 15:05



AJUNTAMENT D'AIGUAVIVA
Aquest document és una còpia autèntica del document electrònic original. Comprovi l'autenticitat del document a <https://aiguaviva.emunicipis.ddgi.cat/OAC/ValdarDoc.jsp> - Utilitzi el 'Codi Segur de Verificació' que apareix a la capçalera.


Consell Comarcal del Gironès

SUSPENSIÓ POTESTATIVA DE LICÈNCIES PER LA ORDENACIÓ I REGULACIÓ DE LA IMPLANTACIÓ DE INSTAL·LACIONS FOTOVOLTAIQUES QUE NO SON D'AUTOCONSUM EN SOL NO URBANITZABLE

AMBIT SUSPENSIÓ LICÈNCIES PARCS SOLARS


Promotor:
AJUNTAMENT D'AIGUAVIVA

GRONÈS - MAIG DE 2024

Equip Redactor:
SERVEIS TÈCNICS DEL CONSELL COMARCAL DEL GIRONÈS

E: 112600

Legenda

 Suspensió de llicències